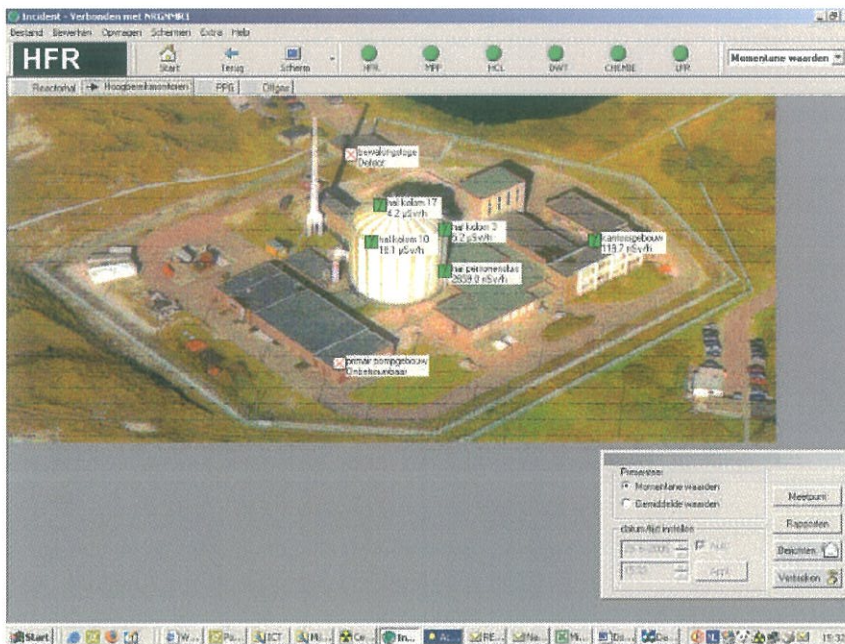


Petten, 8 juli 2005

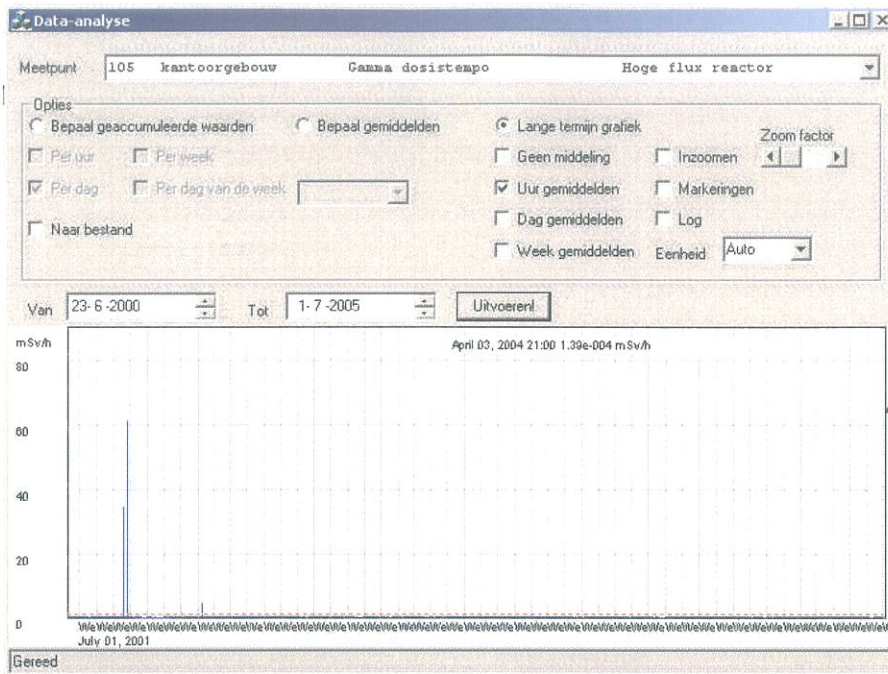
Beste mijnheer

Tijdens de Open Dag op 28 mei hebben we gezien, dat in het overzicht van de meetposten rond de reactor, dat bijna 5 jaar teruggang, er bij het kantoorgebouw zich twee pieken in september 2001 hebben voorgedaan. Ik heb toen ook de niveaus van de meetposten er omheen laten zien, en daar konden we geen verhogingen zien. Ik heb toen al dacht ik gezegd dat ik vermoedde dat het een monitorstoring was. Ik heb eindelijk nu tijd gevonden om dat een beetje uit te pluizen, en we menen vrij zeker te weten dat dat inderdaad het geval is geweest.

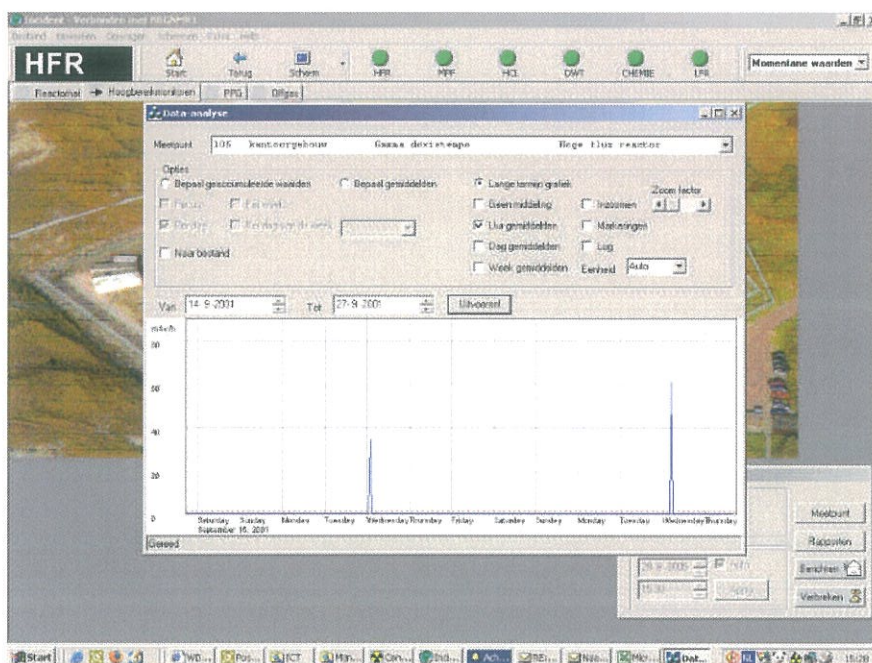
De eerste figuur betreft een overzicht van de meetpunten in en rond de HFR. De meetpunten kolom 3, 10 en 17 bevinden zich in de reactor, de meetpunten kantoorgebouw, bewakingshuis daarbuiten. Het meetpunt van de personensluis bevindt zich in de toegang naar de reactor



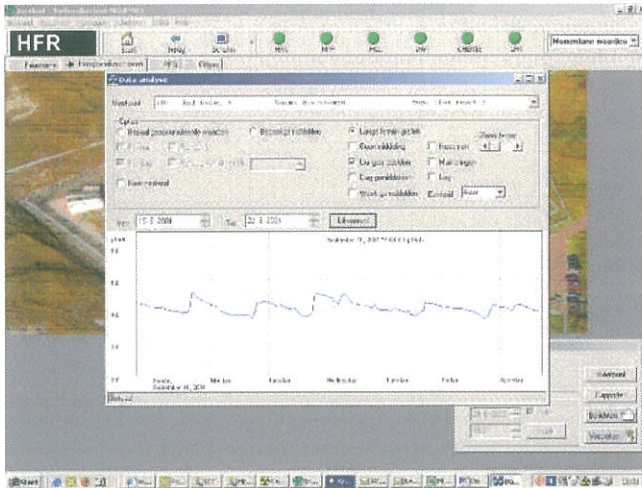
Op de Open Dag hebben we vijf jaar data bekeken, en zijn teruggegaan tot medio 2001. Daarbij bleek dat er twee verhogingen waren te zien bij de meetpost bij het kantoorgebouw in september 2001: op woensdag 19 september 2001 rond 2-3 uur 's nachts en woensdag 26 september 2001, rond 5-6 uur 's nachts. Zie hiervoor de figuur hieronder.



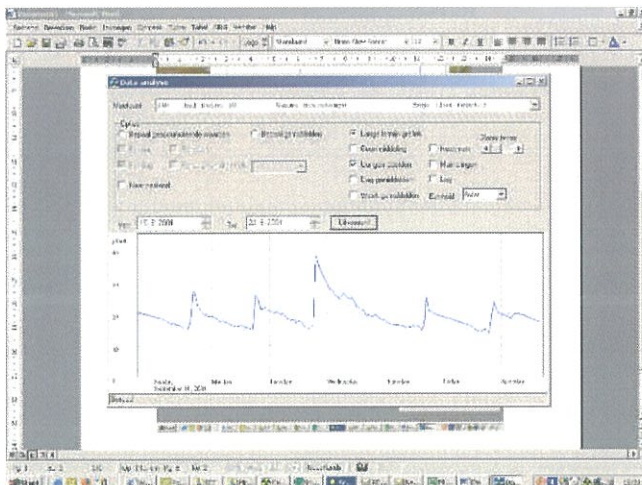
Meer in detail ziet de grafiek van die periode er zo uit:



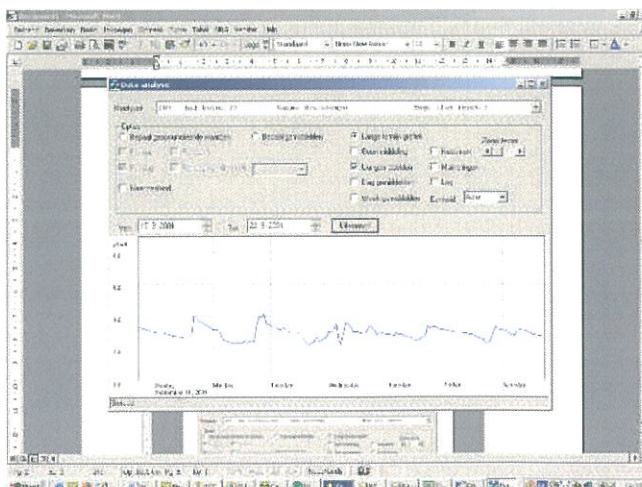
Op de Open Dag hebben we de omliggende meetposten ook bekeken. Op de Open Dag hebben dat al geconstateerd, dat we geen verhogingen konden ontdekken bij de overige meetposten. Hieronder zijn de verschillende overzichten van die week nog eens weergegeven. Bij alle meetposten in de reactor (hal kolom 3, hal kolom 10 en hal kolom 17) zijn geen verhogingen te zien; wel wat variaties, maar alle metingen liggen meer dan een factor 1000 onder de niveaus van de meetpost bij het kantoorgebouw.



Hal kolom 3

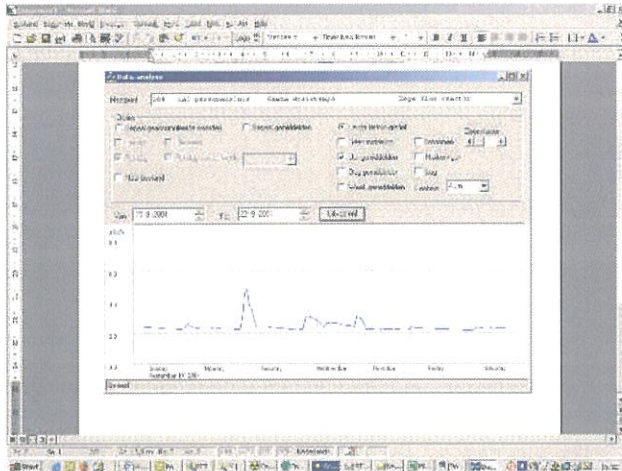


Hal kolom 10

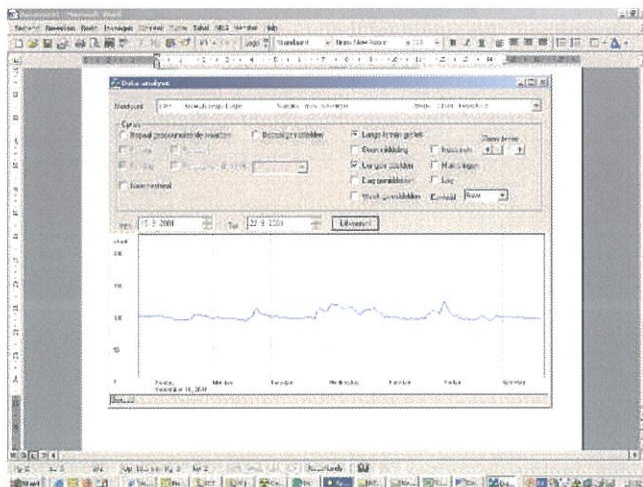


Hal kolom 17

Daarop hebben we ook naar de meetpunten op de rand van de reactor (de personensluis) en buiten de reactor gekeken (bij de bewakingsloge). Ook daar zijn, net als tijdens de Open Dag, geen bijzondere verhogingen te zien. De gemeten niveau's liggen voor de personensluis meer dan een factor 1000 lager dan bij het kantoorgebouw. Het meetniveau bij de bewakingsloge ligt zelfs een factor miljoen lager.



Personensluis



Bewakingsloge

Met andere woorden: er is geen verhoging in de periode in en buiten de reactor in de genoemde periode. Daarom hebben we naar de 1-minuutwaarden gekeken van de detectoren die de verhoging heeft aangegeven. Dit zijn de oorspronkelijke meetwaarden, die in de detector zijn opgeslagen. Uit deze waarden bleek, dat er in incidentele gevallen er zich fouten voordoen in het meetapparaat. Dit kan een meetfout zijn, maar ook een communicatiefout; het apparaat krijgt dan intern geen pulsen door. Wat zich op woensdag 19 september 2001 en woensdag 26 september 2001 heeft voorgedaan, is dat er op de eerstgenoemde dag 2x een storing in de meting van de 1-minuutwaarde heeft voorgedaan. Een week later, op woensdag 26 september 2001 is dit nog een keer gebeurd. In beide gevallen heeft dit, omdat de 'storingswaarde' circa 10 miljoen keer hoger lag dan normaal, geresulteerd in een plotselinge piek in de uurwaarden. (De uurwaarden worden namelijk bepaald door het gemiddelde te nemen van de 60 1-minuutwaarden).

Die zogenaamde veel hoger liggende 'storingswaarde' kan ons inziens niets te maken hebben met een reële meetwaarde: een echte meetwaarde kan in geen enkele situatie zo variëren, maar zal langzaam - zeg in een periode van een half uur - toenemen, en nog langzamer - zeg in een periode van minimaal enkele uren - afnemen. Daarom kan het niet anders, dat wij tot de conclusie zijn gekomen dat dit een storing in de monitor betreft.

Ik hoop dat ik met bovenstaande u enigszins duidelijk heb kunnen maken, dat de door ons 'ontdekte' overschrijdingen geen enkele relatie hebben met een verhoogd stralingsniveau, of welk mogelijk risico voor de omwonenden dan ook. Onze conclusie is dat er zich driemaal (in een periode van 5 jaar) een meettechnische storing heeft voorgedaan, waardoor de meting van de 1-minuutwaarde niet juist is geregistreerd. Dit heeft volgens ons de pieken in september 2001 veroorzaakt.

Ik hoop dat ik hiermee uw vraag voldoende heb beantwoord. Mocht dat niet het geval zijn, dan ben ik ten allen tijde bereid u een nadere toelichting te geven. Ook wil ik, als u nog vragen hebt, u uitnodigen om nog eens langs te komen, zodat ik uw eventuele vragen meteen kan beantwoorden.

Tenslotte hoop ik dat u - ondanks mijn wat verlate - antwoord u een hele plezierige, interessante en informatieve Open Dag hebt gehad.

Vriendelijke groet,

NRG - Radiation & Environment
PO Box 25
phone ++ 31.224.568321

Environmental Monitoring
1755 ZG Petten, The Netherlands
fax ++ 31.224.568491
<http://www.nrg-nl.com>