

Inhoud

Voorwoord	03
Samenvatting lessen uit de drie pilots De belangrijkste lessen uit drie pilotprojecten	04
Pilot IJssel: een inspirerende handreiking Abe Veenstra (bureau Bosch Slabbers)	06
Evaluatie van de Pilot IJssel Jan Elsinga (ministerie van VROM)	12
Pilot Zuidelijke tuinvijken Rotterdam: 'Ruimte en water in Zuidwijk en Lombardijen' Marcel van Blijswijk (gemeente Rotterdam)	14
Pilot De Essche Stroom, het Groene Woud: 'Mooi water' cultuurhistorisch benaderd Rob van Veen (waterschap De Dommel)	18
Pilot Zuidoostlob Amsterdam: 'Ruimte voor water' Eric van der Kooij (gemeente Amsterdam)	22
Column Eric Luiten (landschapsarchitect/hoogleraar TU)	26
Colofon	29

Voorwoord

In 2005 gaf het kabinet de aftrap voor het Actieprogramma Ruimte en Cultuur (ARC). De ARC-actie 'Ruimtelijk ontwerpen met water' moet ertoe leiden dat zoveel mogelijk het ontwerp wordt benut om de ruimtelijke en de wateropgave te combineren. Zo kunnen bestuurders de ruimtelijke kwaliteit in alle fasen borgen. Concreet gaat het om maatregelen die Nederland bestand moeten maken tegen de gevolgen van klimaatverandering.

Samenwerking ministeries

Het ministerie van VROM is trekker van deze actie, en werkt daarbij samen met de ministeries van LNV, V&W en OCW. Deze ministeries stellen geld, kennis en ontwerpdeskundigheid beschikbaar. De andere overheden – provincies, gemeenten en waterschappen – moeten zorgen voor uitvoering.

Röntgenfoto, essaybundel, pilots

Tot nu toe heeft de actie 'Ruimtelijk ontwerpen met water' drie resultaten opgeleverd. Om te beginnen is er in de herfst van 2006 een 'Röntgenfoto' gemaakt: het ministerie van VROM en het Nirov organiseerden rondetafelgesprekken met deskundigen die hebben geleid tot een analyse van de stand van zaken. Een rapport is verschenen onder de titel 'Water op tafel'. Ten tweede verscheen begin 2007 de bundel 'Ontwerpen met water', een verzameling essays over Nederlands rijke traditie van 'waterwerken'. Het derde resultaat is een serie voorbeeldprojecten ('pilots') in het ontwerpen met water, die zich afspeelen in verschillende watersystemen: kust, rivier, stedelijk watersysteem en regionaal watersysteem.

Werkconferentie pilots

Eind juni 2007 organiseerde het Nirov, in samenwerking met het ministerie van VROM en met ondersteuning van Rijkswaterstaat, een werkconferentie over de pilotprojecten. Daarbij kwamen de projecten IJssel, Amsterdam (Zuidoostlob), Rotterdam (Zuidelijke tuinsteden) en Groene Woud (Essche Stroom) voor het voetlicht. Aan de orde kwam hoe de pilots in de praktijk werken, welke kansen er worden benut en hoe de projecten vorderen. Professionals en projectleiders konden zo kennis, ervaringen en 'best practices' uitwisselen.

Uitwisseling en toepassing

Dit is het verslag van deze conferentie onder de titel 'Van praktijk tot praktijk'. Net als de conferentie moet het bijdragen aan de uitwisseling van ervaringen en aan de toepassing van de lessen uit de pilots. De resultaten zullen we bespreken tijdens de volgende ARC Ruimtelijk Ontwerpen met Waterconferentie, op 15 november 2007.

'Leven met water' is een steeds belangrijker onderdeel van het overheidsbeleid. Wij hopen dat de werkconferentie en dit verslag nuttige bijdragen vormen aan het goed omgaan met water in de ruimte.

Jan Elsinga, projectleider Ruimtelijk ontwerpen met water

Samenvatting lessen uit de drie pilots

Alle drie gepresenteerde pilots leverden lessen op voor soortgelijke projecten in de toekomst. Op deze pagina's zijn alle breed toepasbare 'do's and don'ts' verzameld.

Lessen in goed opdrachtgeverschap, commitment en haalbaarheid

Maak betrokkenen probleemeigenaar

Maak betrokken partijen bij de start van de verkenning/het project probleemeigenaar en laat ze uitspreken dat ze dat zijn. Maak hen ook mogelijke voordelen duidelijk; dat maakt deelname aantrekkelijk. Een gezamenlijke focus en ambitie maakt werken aan oplossingen mogelijk.

Status voor de stuurgroep

Formeer de stuurgroep in een zo vroeg mogelijk stadium en laat die formeel de start van het project bekrachtigen. Laat de partijen die er toe doen vanaf het begin als opdrachtgever in de stuurgroep vertegenwoordigd zijn.

Lessen in deskundigheid

Maak onderscheid in verschillende soorten deskundigheid: strategisch, ontwerpend en kennisdragend

Positioneer hun inbreng op het juiste moment in het project. De bijdrage van onderzoekers is bijvoorbeeld van belang voor ontwerpers en plannenmakers. Bewoners hebben

vaak grote kennis van een gebied, bijvoorbeeld over cultuurhistorie. Zo'n onderwerp kan het gesprek over de omgevingskwaliteit op gang brengen.

Lessen in ontwerpend onderzoek

Zorg voor plannenrijkdom en denk in varianten

Gebruik de verkenningsfase om 'out-of-the-box' te denken. Laat bijvoorbeeld studenten veel uiteenlopende plannen maken: een goede basis voor discussies over het belang van verschillende aspecten en de doelstellingen van het project. Zo kun je ook opdrachtgevers in een vroeg stadium betrekken, zonder een kant en klaar voorstel te hebben.

Heb oog voor leefbaarheid

Laat de gevolgen van je scenario's voor de leefbaarheid en de beleving zien. Maak niet alleen overzichtskaarten, maar bijvoorbeeld ook detailuitwerkingen van een woonwijk.

Gebruik MKBA als ontwerpmiddel

In een verkennende fase van ontwerpend onderzoek kan een indicatieve maatschappelijke kosten-batenanalyse (MKBA) inzicht geven in kansrijkheid van scenario's. Gebruik een MKBA in deze fase niet om haalbaarheid van uitvoering al te toetsen: dit kan de planvorming frustreren.

Benoem kernkwaliteiten van het plangebied

Maak daarbij onder andere gebruik van de lagenbenadering, zoals in de pilot IJssel (natuurlandschap, cultuurlandschap en stedelijk netwerk). Ruimtelijke dragers in het

landschap, zoals oude polders met waterlopen en kavelpatronen, zijn bijv. kwaliteiten van het cultuurlandschap.

Verbeeld hoe het eruit komt te zien met kaartmateriaal

Leg kaartbeelden vanuit meerdere sectoren, zoals bodem, archeologie en grondgebruik, bij elkaar en zoek naar samenhang op gebiedsniveau in het water- en het ruimtelijk systeem. Met andere woorden: maak een gebiedsanalyse met water als sturend element. Bij een veelheid aan ontwikkelde oplossingen moet je die op 'ensceneringsniveau' vanuit de belevingskwaliteiten laten zien. Hang beelden van oplossingen aan een topografische kaart.

Verweef formulering van ontwerpprincipes vanuit een hoger schaalniveau met de benadering van onderaf

Bezie of deze exercitie leidt tot aanpassing van de kernkwaliteiten of nieuwe ontwerpideeën oplevert.

Lessen in communicatie

Maak een communicatieanalyse

Begin met een goede analyse: welke partijen wil je bereiken en wat wil je overbrengen? Wil je die partijen informeren, wil je dat ze meedenken of wil je draagvlak creëren?

Zorg voor specifieke communicatie

Besteed, aansluitend aan de reguliere communicatiekanalen, specifiek aandacht aan het thema water in het betreffende gebied.

Schenk binnen het onderwijs aandacht aan de cultuur-historische benadering

Daarbij gaat het om de huidige en de nieuwe lesprogramma's van de waterschappen.

Lessen in het betrekken van partijen

Betrek bewoners bij het ontwerpproces

Formeer bijvoorbeeld een denktank van gemotiveerde bewoners. De gemeente kan tegelijkertijd een dorpsontwikkelingsplan opstellen, zodat de verschillende initiatieven elkaar kunnen beïnvloeden en zo tot een kwalitatieve meerwaarde leiden. Leg ook verzamelde informatie (bijvoorbeeld kaartbeelden) voor aan bewoners en vraag ze naar de beste weg naar een hogere omgevingskwaliteit.

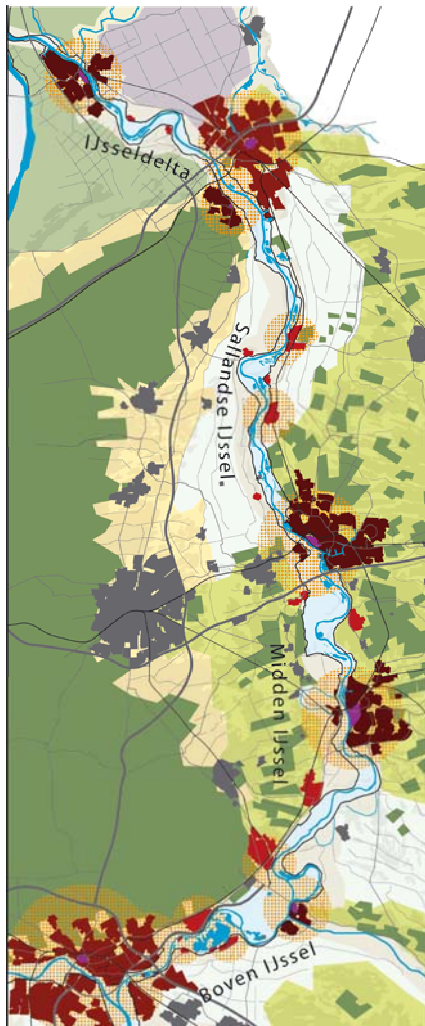
Betrek marktpartijen

Zoek relevante marktpartijen, bijvoorbeeld woningbouwcorporaties in stedelijke gebieden en laat hen de meerwaarde van deelname in het project ontdekken. Veranker hun bijdrage in bijv. een startconvenant of intentieverklaring.

Lessen in koppeling ruimte/water

Maak vroeg afspraken over borging van de kwaliteit

Benoem daarbij ook expliciet de aspecten die vanuit de wateropgaven kunnen bijdragen aan ruimtelijke kwaliteitsborging, zoals bijvoorbeeld het gebruik maken van oude waterlopen voor extra berging.



VERSTERKEN KERNKWALITEITEN

"Reliefrijk Rivierdal" natuurlandschap:

herkenbare trajecten

- Boven IJssel
- Midden IJssel
- Sallandse IJssel
- IJsseldelta

"Landschapsmozaïek" cultuurlandschap:

*onderscheidende
landschapstypen*

- Uiterwaarden
- Voormalig winterbed
- Oeverwal
- Omliggende landschapstypen

"Hanzestad en ommeland" stedelijk netwerk:

afwisseling luwte & dynamiek

- Dynamische gebieden
- Luwe plekken

Pilot IJssel: inspirerende handreiking

Presentatie door Abe Veenstra (Bosch Slabbers)

De initiatiefnemers van de pilot IJssel geven een handreiking mee aan lopende ontwikkelingen langs de IJssel, met name voor de maatregelen in het kader van de PKB Ruimte voor de Rivier. Deze handreiking vormt daarmee een brug tussen de PKB Ruimte voor de Rivier en de planstudies per maatregel. Het is een methodiek hoe vanuit de kernkwaliteiten om te gaan met de ruimtelijke en wateropgave. De opgave was tweeledig: waterstandsverlaging – een goed meetbare grootheid – en ruimtelijke kwaliteitsverbetering, die veel moeilijker te meten is. De methodiek geeft houvast bij planvormingsactiviteiten langs de IJssel en omgeving, maar is ook toepasbaar in andere gebieden op regionaal schaalniveau.

Om grip te krijgen op het landschap wordt het uiteen ‘gepeld’ in een aantal lagen. Eerst de ondergrond: het natuurlandschap, met als kernkwaliteit ‘Reliëfrijk Riverdal’. Daaroverheen komt de laag van het cultuurlandschap, met kernkwaliteit ‘Landschapsmozaïek’. Tenslotte volgt de laag van stadslandschap, met kernkwaliteit ‘Hanzestad en Ommeland’. Deze drie lagen vormen de rode draad, de kapstok waaraan de ruimtelijke ontwerpen zijn op te hangen.

Drie kernkwaliteiten

Kernkwaliteit van het *natuurlandschap* is om te beginnen het natuurlijke karakter van de rivier met zijn kreken en oude meanders. Verder is het landschap rijk aan kleinschalige

reliëfvormen, zoals rivierduinen, oeverwallen enzovoort. Het landschap vormt een unieke gradiënt tussen de hooggelegen Veluwe, Salland en Graafschap. Er zijn zijdelings toestromende beken vanuit de hogere gronden. Tenslotte onderscheidt Veenstra vier herkenbare onderscheidende riviertrajecten: de Boven IJssel, de Midden IJssel, de Sallandse IJssel en de IJsseldelta.

Het *cultuurlandschap* (landschapsmozaïek) kent een variatie aan landschappen en –typen. De IJssel is een typische agrarische cultuurlandschaprivier, wat bijvoorbeeld blijkt uit het gebruik van de uiterwaarden. Verder is de rivier rijk aan cultuurhistorische waterelementen, zoals verschillende dijktypen, steenfabrieken en terpen. Ook liggen er unieke hoeses en landgoederen langs het water.

Het *stedelijk netwerk* (Hanzestad en Ommeland) wordt gekarakteriseerd door Hanzesteden met markante waterfronten en pittoreske IJsseldorpen en silhouetten. De levendige IJssel heeft een functie voor transport en recreatie. Verder is er afwisseling tussen dynamiek (rond de steden) en luwte (natuur en landbouw).

De essentie van de IJssel

Vervolgens komen de belangrijke kernkwaliteiten bij elkaar in een ‘optelkaart’. Wat is kijkend op die kaart de essentie van de IJssel? In twee woorden: variatie en de kleinschaligheid daarin. De rivier kent veel verschillende soorten plekken met elk een eigen kwaliteitsmix. De kwaliteiten zijn te versterken door herkenbare trajecten te handhaven en het onderscheid te bewaren tussen luwte en dynamiek.

VOORBEELD ONTWERPPRINCIPE

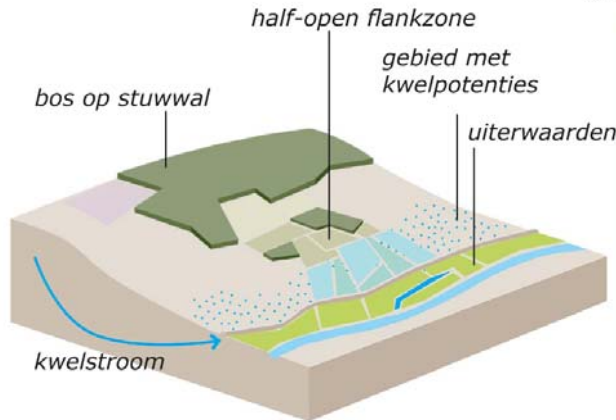
Reliëfrijk Rivierdal

VERSTERKEN EN BENUTTEN VAN GRADIËNT

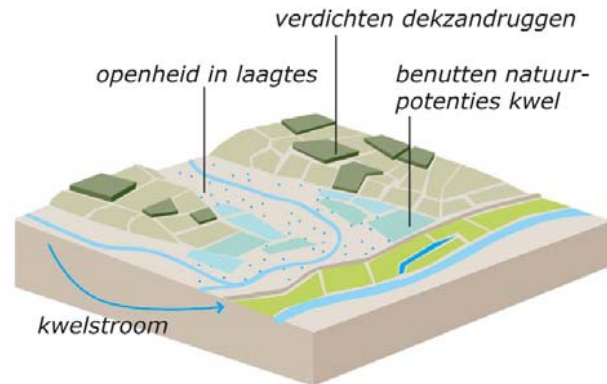
Versterken en zichtbaar maken van de unieke landschappelijke en ecologische gradiënt tussen het IJsseldal en de hoger gelegen Veluwe en dekzandgronden.



gradiënt



gradiënt: stuwwal - IJssel



gradiënt: dekzand - IJssel

bosch slabbers

Het 'wat': de ontwerpopgaven

Voor het natuurlandschap zijn de opgaven versterking van het natuurlijke karakter; behoud en versterking van de herkenbaarheid van bestaande watervormen, zoals krekken, en van het kleinschalig reliëf; vormgeving van ontgravingen; en versterking van zijdelings toestromende beken en de gradiënt.

Het cultuurlandschap is gediend met behoud en versterking van het landschap, behoud door ontwikkeling van watererfgoed en versterking van het landgoedkarakter.

Het stedelijk netwerk vraagt om behoud en ontwikkeling van de Hanzesteden, versterking van de IJsseldorpen, en vergroting van de recreatieve betekenis van het landschap én de IJssel zelf.

Het 'hoe': de ontwerpprincipes

Om de opgaven te lijf te gaan hanteert Veenstra ontwerpprincipes, die ofwel bestaande kwaliteiten versterken (ronde iconen) ofwel nieuwe kwaliteiten toevoegen (vierkante iconen). Zo maken de iconen duidelijk op welke manieren 'natuur, cultuur en stad' kunnen worden versterkt.

Voorbeelden voor de kernkwaliteit Reliëfrijk Rivierdal: het meer manifest maken van een meander, hank of kreek; nieuwe watergangen maken.

Voor Landschapsmozaïek: behoud en versterking van kleinschalig reliëf, zoals kronkelwaarden en rivierduinen. Zandwinplassen zijn te dempen voor de landbouw, ondieper te maken voor de natuur, of aan te passen voor recrea-

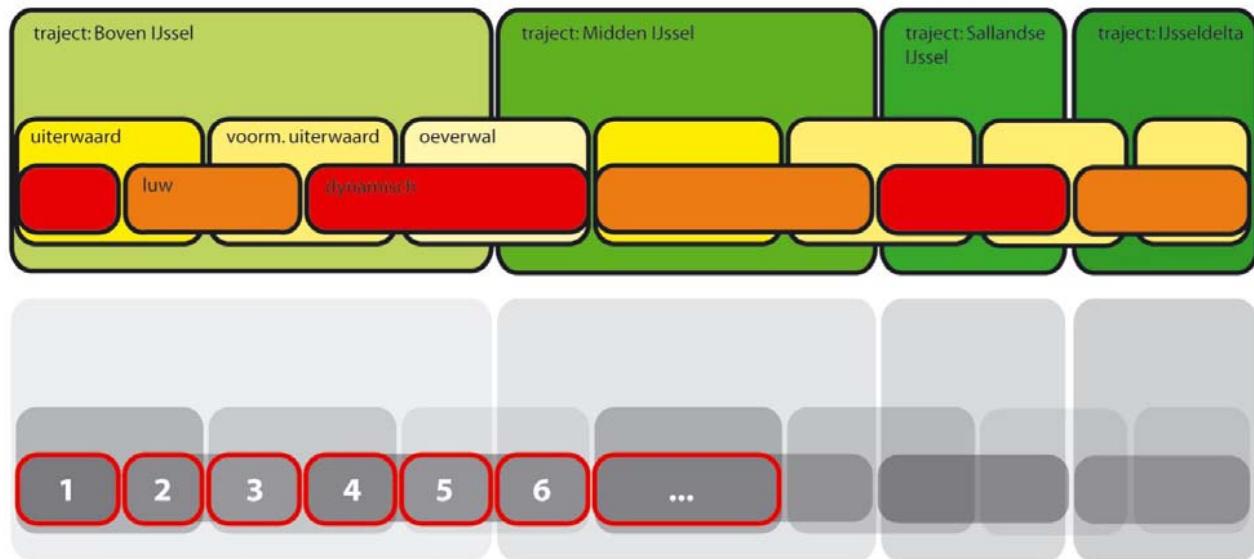
tie. Steenfabrieken kunnen onderdak bieden aan nieuwe functies bij stad, een hoogwatervluchtplaats vormen of een basis zijn voor stedelijke ontwikkeling. Versterking van het landgoedkarakter kan bijvoorbeeld plaatsvinden door de relatie tussen landgoed en rivier te herstellen.

Ook voor de kernkwaliteit Hanzestad en Ommeland kan de relatie tussen stad en rivier worden versterkt. Bij recreatie is een sterker onderscheid mogelijk tussen meer stedelijke en meer dorpse vormen.

Ensembles

Vervolgens worden deelgebieden onderscheiden op basis van overeenkomst in kernkwaliteiten (ensembles) en worden de ontwerpprincipes toegedeeld aan ensembles. Per ensemble ontstaat dan een kaart met een karakteristiek, waarop te zien is welke ontwerpprincipes van toepassing zijn. Ofwel: 'aan welke knoppen je kunt draaien'. De presentatie eindigt met enkele voorbeelden van uitwerkingen. Daarmee is een gebruiksvriendelijk vormgegeven handreiking ontstaan. Maar wel een handreiking die vragen oproept. Biedt dit bijvoorbeeld ook een oplossing voor ruimtelijke druk? Die oplossing zit volgens Veenstra deels in het onderscheid tussen drukke en luwe zones. De actuele ontwikkelingen zijn in beeld gebracht – ook de knelpunten en de kansen. Maar de bedoeling was uitdrukkelijk om een 'tijdloos' document te maken waarin de kernkwaliteiten goed vastliggen; het weergeven van zoiets als ruimtelijke druk zou de handreiking minder tijdloos maken.

INDELING ENSEMBLES



Lessen uit de IJsselpilot

Zorg voor goed gebruik

De verantwoordelijke overheden – in dit geval de provincies Overijssel en Gelderland – moeten ervoor zorgen dat een handreiking of ruimtelijk plan goed wordt gebruikt. Zo'n overheid kan de handreiking ook formeel vaststellen, als inspiratiekader voor een streek- of omgevingsplan en als inspiratiebron voor projectleiders.

Zorg voor goede monitoring

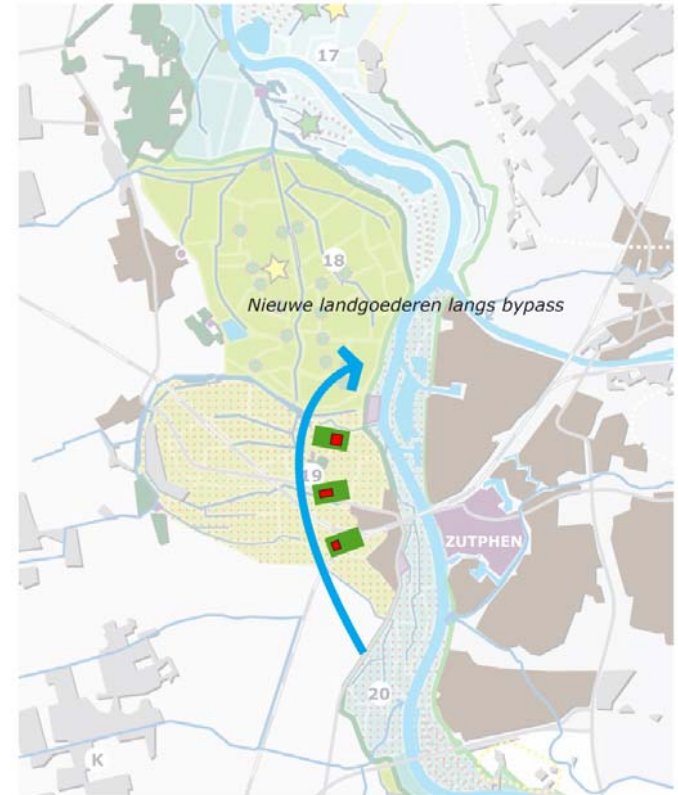
Zorg dat de verantwoordelijke overheid de uitwerking monitort. Uitwerking van maatregelen kan plaatsvinden op alle niveaus; daarover kunnen bijvoorbeeld bestuursovereenkomsten worden afgesloten.

Gebruik een handreiking voor méér

Voor een pilot zoals deze wordt veel digitale informatie bij elkaar gebracht, die ook bruikbaar is voor toekomstige ontwikkelingen zoals de aanleg van een nieuwe snelweg. De pilot geeft een richting aan, die nog kan worden geactualiseerd.

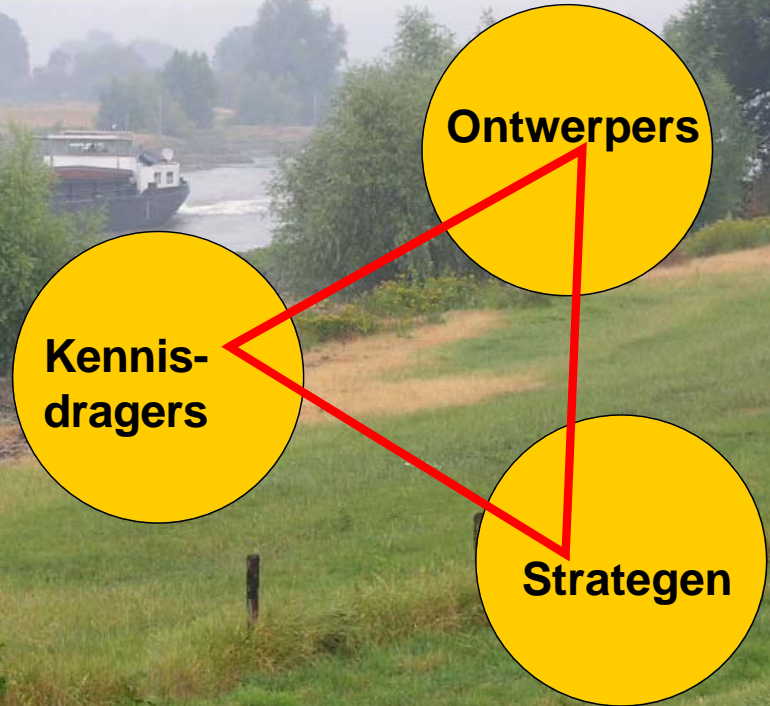
Afwijken mag

Een handreiking is geen blauwdruk; hij geeft alleen een duidelijke richting aan. Afwijken mag, mits goed beargumenteerd.



voorbeeld van een uitwerking (Bosch Slabbers)

Ontwerpproces



Evaluatie van de Pilot IJssel

Presentatie Jan Elsinga (ministerie van VROM)

Elsinga presenteert de resultaten van een evaluatiegesprek over de IJsselpilot met vertegenwoordigers van de provincies Overijssel en Gelderland en de ministeries van V&W en VROM. Uit het gesprek zijn de volgende lessen af te leiden:

Schakel goed

Schakel altijd goed tussen de verschillende schaalniveaus. Ontwikkel per project 'bottom up' een beleidskader.

Balanceer de diverse actoren

Het ontwerpproces is een samenspel van kennisdragers, ontwerpers en strategen. Onderschat niet het belang van een goede balans – en die is voor elke fase weer anders.

Borg ruimtelijke kwaliteit SMART

Maak het proces, voor borging van de ruimtelijke kwaliteit, zo SMART (specifiek, meetbaar, acceptabel, realistisch en tijdgebonden) mogelijk, bijvoorbeeld door het vast te leggen in bestuursovereenkomsten. Laat rijk en gemeenten kwaliteitsteams in het leven roepen.

Verdeel de rollen

Bekijk ter plekke wie de regierol heeft. De provincie is primair verantwoordelijk voor de ruimtelijke kwaliteit, maar de

gemeenten hebben welstandscommissies die zich steeds meer omvormen tot kwaliteitsteams.

Ook komen er nog twee lessen uit de zaal:

Sluit een burgermeestersconvenant

Laat de betrokken burgemeesters een convenant sluiten. “De erge dingen gebeuren immers altijd op lokaal niveau. De dynamiek zit bij degene die met de handreiking omgaat.”

Heb oog voor marktpartijen

Onder de drie groepen actoren in een pilot – kennisdragers, ontwerpers en strategen – kunnen ook marktpartijen zijn.

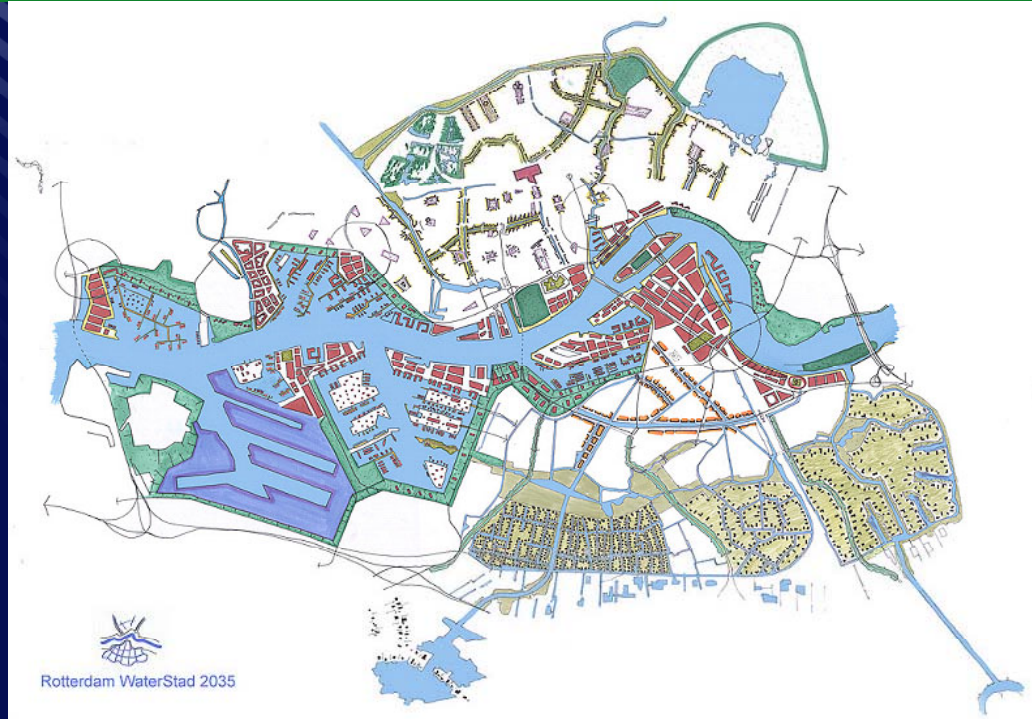


Rotterdam waterstad 2035

Internationale
architectuur
Bienalle
Rotterdam
2005

Water als
kanskaart
voor de
stad

Drie Beelden
Rivierstad
Singelstad
Vaartenstad



Gemeente Rotterdam
dS+V

Ruimte en water in Zuidwijk en Lombardijen

Pilot Zuidelijke tuinsteden Rotterdam: 'Ruimte en water in Zuidwijk en Lombardijen'

Gedurfd scenario

Marcel van Blijswijk (gemeente Rotterdam, projectleider van de pilot) licht toe dat het hier gaat om de inpassing van de wateropgave in de Rotterdamse herstructureringswijken Zuidwijk en Lombardijen. Hiervoor zijn drie scenario's ontwikkeld: een 'nulscenario' (voortzetting van het huidige beleid), een 'ambitieuze scenario' en een 'gedurfd scenario'.

Volgens het gedurfd scenario (Vaartenstad), ontwikkeld door West 8, wordt het spoortracé vervangen door een breed kanaal, met talrijke bevaarbare verbindingen naar het noorden (de wijken in) en naar het zuiden. In de groenstrook tussen het kanaal en de snelweg komt een waterrijk, 'Giethoornachtig' volkstuintencomplex, met veel ruimte voor recreatie en de volkstuinten die nu in het centrum van de wijken liggen. In die wijken ontstaat dan ruimte voor nieuwe ontwikkelingen, met name de bouw van duurdere woningen op een aantal locaties.

Werkwijze

Het plan is weergegeven op een overzichtskaart. Het is nog niet uitgewerkt en nog niet openbaar gemaakt. Verdere uitwerking vindt plaats in de laatste twee van vijf ontwerp-ateliers. Als onderdeel van het proces heeft bureau RIGO een maatschappelijke kosten-batenanalyse gemaakt, vooral om de baten van het scenario voor diverse partijen inzichtelijk te kunnen maken.

Lessen uit de pilot

Maak betrokkenen probleemeigenaar

Maak de betrokken partijen eerst probleemeigenaar en laat ze uitspreken dat ze dat zijn. Dan is er een gezamenlijke ambitie. Pas daarna kun je aan oplossingen gaan werken.

Formeer eerst de stuurgroep

Formeer de stuurgroep in een zo vroeg mogelijk stadium. Zorg dat alle belangrijke partijen, dus ook waterschap en deelgemeenten, vanaf het begin opdrachtgever zijn van het project. Ga dus niet eerst de visie ambtelijk uitwerken en dán pas de stuurgroep formeren.

Maak de voordelen duidelijk

Maak heel duidelijk wat voor alle betrokken partijen de voordelen van dit project kunnen zijn. Dat maakt het voor die partijen aantrekkelijk om aan het project deel te nemen.

Vaartenstad

Geheel
nieuw
woonmilieu
op Zuid

Netwerk
van vaarten

Ieder huis
zijn
achtetuin
aan een
vaart



Gemeente Rotterdam
dS+V

Ruimte en water in Zuidwijk en Lombardijen

Maak verschillende soorten scenario's

Maak ook scenario's vanuit een andere invalshoek, bijvoorbeeld: scenario's waarin verschillende thema's worden uitvergroot (volkstuinten, woningbouw, etc.), of scenario's waarin verschillende doelstellingen centraal staan.

Zorg voor plannenrijkdom

Laat bijvoorbeeld studenten een groot aantal zeer uiteenlopende plannen maken. Die plannenrijkdom biedt een goede basis voor discussies over het belang van verschillende aspecten en de doelstellingen van het project. Deze aanpak maakt het ook mogelijk om opdrachtgevers in een vroeg stadium bij het project te betrekken, zonder dat er al een kant en klaar voorstel op tafel ligt.

Verbreed je blik

Probeer je blik weer te verbreden. Verzin tien redenen waarom dit plan slecht is, leg het even naast je neer, en bedenk iets héél anders.

Eindbeeld én analyse

Volg de aanpak van de pilot IJssel voor een pakkend eindbeeld én een goede analyse.

Heb oog voor leefbaarheid

Laat zien wat de gevolgen van je scenario's zijn voor de leefbaarheid en de beleving. Teken dus niet alleen een overzichtskaart, maar laat ook zien hoe de wijk er op kleine schaal uit komt te zien.

Kijk niet te snel naar de kosten

Pas op dat je niet te snel een kosten-batenanalyse maakt. Dan gaat het meteen over haalbaarheid, en dat remt de creativiteit.

Doe een communicatieanalyse

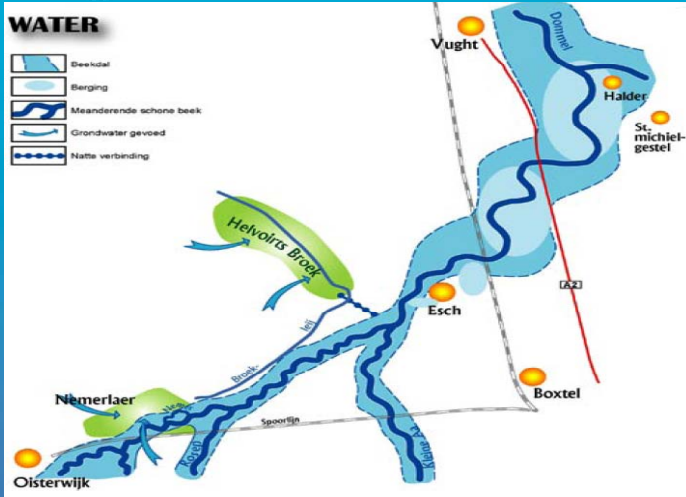
Maak om te beginnen een goede analyse: welke partijen wil je bereiken en wat wil je overbrengen? Wil je die partijen informeren, wil je dat ze meedenken, of wil je draagvlak creëren?

Zorg voor specifieke communicatie

Zorg dat het gereserveerde geld niet wordt besteed aan de 'normale' communicatie die tóch al plaatsvindt in het kader van de herstructurering van de wijken. Gebruik dit budget voor specifieke communicatie rond het thema water.



Opgave in de Essche Stroom



Pilot De Essche Stroom, het Groene Woud: ‘Mooi water’ cultuurhistorisch benaderd

Inleiding

Rob van Veen is gebiedsmanager bij het Waterschap De Dommel. Verder is hij projectleider voor de herinrichting van de Essche Stroom, een beek die loopt door het Nationaal Landschap Het Groene Woud (tussen Tilburg, Eindhoven en 's-Hertogenbosch). Het gaat bij deze pilot om de rol van cultuurhistorie bij de herinrichting.

Werkwijze

Het Waterschap heeft eerst in twee werksessies de wateropgave voor het hele Groene Woud bekeken. Tijdens twee vervolgsessies verwerkt men bouwstenen uit dat onderzoek in oplossingsrichtingen voor de Essche Stroom. Zo wordt het project ingebed in een groter geheel. Van de werksessies komen verslagen. De uitkomsten zijn bruikbaar voor het opstellen van een gebiedsvisie en een inrichtingsplan voor de Essche Stroom.

Met behulp van een schema wordt water bekeken in de verschillende functies die het door de eeuwen heen voor het gebied heeft gehad. Onderzoekers en plannenmakers kunnen de historische situaties vergelijken met huidige, en het onderliggende principe beschrijven. Dit principe wordt dan toegepast op de huidige wateropgave. Zo brengen de

deelnemers verleden, heden en de opgave bij elkaar en zoeken ze een meerwaarde. Op de gebiedskaart wordt bekeken welke principes waar bruikbaar zijn en welke op elkaar aansluiten. Zo wordt gebouwd vanuit de basis in plaats van probleemgericht en top-down.

Lessen uit de pilot

Zet de juiste mensen op het juiste moment bij elkaar in het proces: strategen, ontwerpers en kennisdragers

Onderzoekers houden niet van plannen en plannenmakers hebben geen interesse hebben in geschiedenis. Gebiedskenners en buitenstaanders praten op uiteenlopende manieren over het gebied.

Kweek onderling begrip voor elkaars leefwerelden

Start een zoektocht naar de meerwaarde van samenwerking.

Bewoners hebben veel kennis van de cultuurhistorie van een gebied

Het onderwerp blijkt zich goed te lenen om het gesprek te brengen op plannen voor verhoging van de omgevingskwaliteit. Het gaat over de directe leefomgeving en spreekt tot de verbeelding.

Voorbeelden ontwerp

Vispassage Zegenwerp



Cultuurhistorische aspecten zijn soms bepalend voor de invulling van omgevingsplannen

Zo kan een vroegere overstroming zorgen voor weerstand om kades op te offeren aan herinrichtingsplannen.

Betrek bewoners bij het ontwerpproces

Formeer bijvoorbeeld een denktank van gemotiveerde bewoners. De gemeente kan tegelijkertijd bijvoorbeeld een dorpsontwikkelingsplan opstellen, zodat de verschillende initiatieven elkaar kunnen beïnvloeden en zo een kwalitatieve meerwaarde kunnen bereiken. Leg ook verzamelde informatie (bijvoorbeeld kaartbeelden) voor aan bewoners: zij kunnen dan aangeven wat zij de beste manier vinden om de kwaliteit van het gebied te verhogen.

Maak vroeg afspraken over borging van de ruimtelijke kwaliteit

De vraag in hoeverre wateropgaven kunnen bijdragen aan ruimtelijke kwaliteitsborging blijft een aandachtspunt.

Leg kaartbeelden vanuit meerdere sectoren, zoals bodem, archeologie et cetera, bij elkaar

Er is een kansenkaart van het gebied met cultuurhistorische waarden en informatie over bodem en archeologie. Een optie is om andere kaarten over de huidige kansenkaart heen te leggen, bijvoorbeeld een recreatiekaart.

Verweef de methodiek van de IJsselpilot (formulering van ontwerpprincipes vanuit een hoger schaalniveau) met de benadering van onderaf

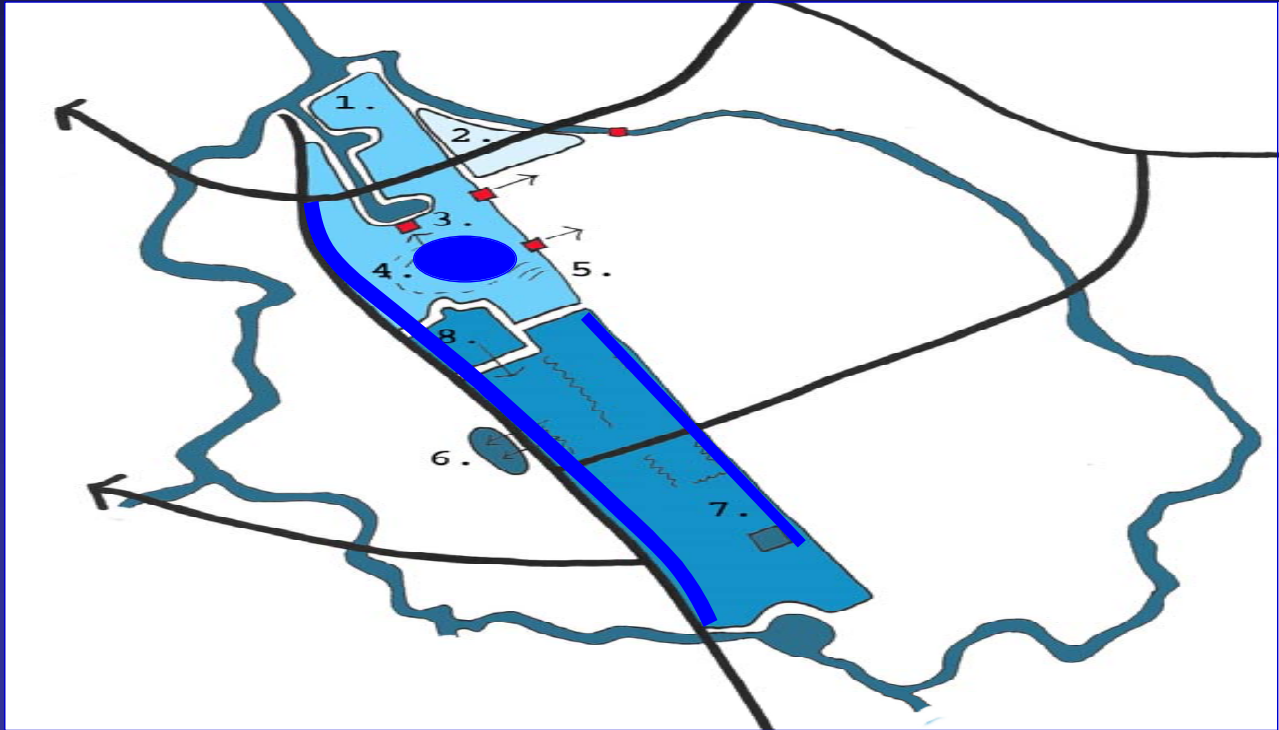
Bezie of deze exercitie nieuwe kernkwaliteiten of ontwerpelementen oplevert.

Schenk binnen het onderwijs aandacht aan de cultuurhistorische benadering

Daarbij gaat het om huidige en nieuwe lesprogramma's van het waterschap.



Wateropgave Zuidoostlob



Water inzetten als structuurbepalend middel

Pilot Zuidoostlob Amsterdam: 'Ruimte voor water'

Stedelijk en landelijk

Eric van der Kooij (gemeente Amsterdam, teamleider van de pilot) stelt dat klimaatverandering Amsterdam noodzaakt tot maatregelen voor laagliggende wijken zoals de Watergraafsmeer en de tuinsteden. De pilot moet antwoord geven op de vraag wat stedelijk en landelijk waterbeheer in de Zuidoostlob voor elkaar kunnen betekenen.

Gebiedsanalyse

De Zuidoostlob is qua ondergrond zeer divers. Er bestaan grotere én kleinere eenheden in het water- en peilbeheer. Door het grote aantal gemalen en andere werken werden de grenzen tussen eenheden steeds minder herkenbaar. In woon- en bedrijvengebieden spelen herstructurering en intensivering. Stedelijke processen maken het noodzakelijk om te gaan denken aan nieuwe bergingssystemen, zoals waterlopen en -reservoirs langs snelweg en spoor. De opgave hierbij is de inzet van water als structuurbepalend middel. Een hindernis daarbij is de lastige, versnipperde eigendomssituatie. Een andere uitdaging is het verbinden van water met recreatieve elementen. Er is kortom nog geen gebiedsanalyse waarover iedereen het eens is.

Wateropgave en Toolbox

Tot 2050 zal er in het plangebied meer regen, meer bodemdaling, meer verharding en meer kwel zijn. De feitelijke wateropgave is beperking van de wateroverlast die hierdoor ontstaat. Dat kan door elke watereenheid zoveel extra bergingsruimte te geven dat hij 18 cm extra water kan opvangen. Dat komt overeen met een piekbui van 100 mm per uur, bovenop de bestaande capaciteit.

De TU Delft stelde daarvoor een Toolbox op, met daarin o.a. wateropslag op daken en ondergronds; hergebruik van water rond drijvende infrastructuur; en verbreding van watergangen en aanleg van tijdelijk natte goten, bergingsvijvers en spiegelvijvers.

Ontwerpexercities en vervolg

Ontwerpexercities met de Toolbox leidden onder andere tot een vijver in het Bijlmerpark; waterberging in het 'schaamgroen' van de stadsrand en in taluds van snelwegen, bijvoorbeeld de nieuwe A6-A9; en de aanleg van aquaducten om het water op een hoger niveau vast te houden. Nu is het tijd voor toespitsing, samen met wetenschappers, gemeenten en Waternet (het voormalige waterschap). Daarbij is ook nog het rijk in beeld. Al met al een complex krachtenveld.

Daarmee zit de uitwerking van de opgave, na de analyse en verbeelding, nu in de fase van het ontwerpend onderzoek. Hierop volgen nog de fasen 'uitwerking en doorwerking' en rapportage.



Lessen uit de pilot

Betrek alle relevante disciplines in een vroeg stadium

Benoem de kernkwaliteiten op het gebied van cultuur
Kijk daarbij ook naar de stad (bijvoorbeeld verdichting en stads cultuur) en de kracht van het gebied. Het Science Park, de UvA, de Arena en de Bijlmer: hoogdynamiek, bereikbaarheid en een groene omlijsting. Gebruik de oude ruimtelijke dragers van het landschap, zoals oude polders met waterlopen, stadsdelen en zandwinplassen – dat zijn de ruimtelijke ensembles. Ook binnen een complex systeem zijn verschillende landschapstypen te onderscheiden.

Verbeeld hoe het eruit komt te zien met kaartmateriaal.

Zoek naar samenhang op gebiedsniveau in het water- en het ruimtelijk systeem, en verbeeld dat op een kaart. Met andere woorden: maak een gebiedsanalyse met water als sturend element. Bij een veelheid aan ontwikkelde oplossingen is het noodzaak om die op 'ensceneringsniveau' te laten zien. Hang beelden van de oplossingen aan een topografische kaart.

Betrek marktpartijen

Zet eerst de neuzen van marktpartijen en betrokken gemeentes in dezelfde richting. Bijvoorbeeld woningcorporaties nodig en bedrijven waarvan de medewerking nodig is.

Begin bij de haalbaarheid

Breng in beeld wat de maatregelen kosten in tijd en geld, op korte en lange termijn. De vele bootjes met ophoogzand uit Hilversum hebben een zeer duurzame Pijp opgeleverd. Leer van Rotterdam, dat kosten-baten-analisten in het proces heeft zitten.



Column

Eric Luiten, landschapsarchitect en hoogleraar aan de TU Delft (Belvedere leerstoel)

“Ik heb tijdens deze werkconferentie een paar observaties gedaan.

De wateropgave is niet per definitie een ontwerpogave.

Als er tot nu toe een ruimte en cultuur-opgave was, werd er onmiddellijk een blik ontwerpers opengetrokken. Die zouden het wel weten. In dit hele avontuur van ruimte en water zit diezelfde spanning. Er wordt toch weer met groot vertrouwen naar die ontwerpers gekeken. ‘De culturele dimensie van de wateropgave, doet u maar even’. Volgens mij is dat bijna onmogelijk. Bij de reconstructie van de zandgebieden dacht ik: ze hadden de leden van provinciale ruimtelijke ordeningscommissies moeten scholen in de beoordeling van de kwaliteit van ruimtelijke plannen. Want zij beslissen uiteindelijk of die plannen worden uitgevoerd. Dat geef ik mee. Bovendien zouden in die commissies ook filosofen en cultuurhistorici moeten zitten.

Er is geen eenduidigheid over waar de culturele opgave eigenlijk uit bestaat.

Wat is die culturele dimensie van de wateropgave nou eigenlijk? De cultuurhistorische opgave, de kunstzinnige opgave, de maatschappelijke opgave - hoe bereik ik de samenleving met deze klus? Misschien zijn ze alle drie rele-

vant, maar ik zie weinig explicietheid in het uitdetaileren van de opgave.

Het is de vraag of de opgave ook werkelijk zo bijzonder is.

Hebben we het over een alledaagse opgave, of is-ie toch eigenlijk heel speciaal? Ik denk dat we de opgave moeten positioneren in een aantal spanningsvelden, en dat we dan meer kunnen zeggen over zijn bijzonderheid.

De schaal waarop de opgave wordt gezien varieert enorm.

Ik hoor verschillende dingen terug. We moeten de wateropgave positioneren tussen het volgende, bijna mythologische hoofdstuk in de Nederlandse ontginningsgeschiedenis aan de ene kant, waarin wij met zijn allen op heroïsche wijze de volgende lagen in het Nederlandse landschap opsporen en maken, en ‘hamertje tik’ aan de andere kant: gewoon, kan ‘t hier wat breder, kan ‘t wat groter, kunnen we ‘t water op het dak of in de kelder kwijt. Dus wat de heer Sijmons ooit trefvend vergeleek met de gebroeders Bever, die ‘t samen doen, en de gebroeders Das. De wateropgave oscilleert een beetje heen en weer tussen deze twee standpunten.

Het tweede spanningsveld is schaal: kunnen we de opgave adresseren en oplossen op de schaal van de grote waterbeheersingseenheden of de waterschapsgrenzen, of is het toch gewoon die verbrede watergang? Ook daar zie ik totaal verschillende ervaringen of ‘geloven’. Dat moeten we ons blijven afvragen.

Het derde spanningsveld: de mening dat dit typisch een vraag is voor deskundigen en virtuozen die samen optrekken en een oplossing voorbereiden, en mensen die vinden dat alle omwonenden even enthousiast en bezorgd moeten zijn als wijzelf. Dus hoofdstuk één is altijd: eerst naar die burger, draagvlak enzovoorts. Ook daarin zie ik totaal verschillende posities terug.

Is de wateropgave daarmee bijzonder? Misschien is-ie wel heel vergelijkbaar met de Vinex, de vernieuwing van de stations, de opknopbeurt van de jaren zestig wijken...

In de essaybundel 'Ontwerpen met water' blijkt één ding: we komen uit een hele lange traditie. Maar ook dat is niet onderscheidend. Wel zijn de essays allemaal geschreven vanuit een historisch perspectief: die wateropgave drijft ons, we hebben er altijd mee te maken gehad. Sterker nog, claimen enkele auteurs: het Nederlands cultuurlandschap is een waterbeheersingslandschap en niets anders. Op het hoge en op het lage deel leven wij in een waterbeheersingsmachine en die moet worden bijgesteld. Dat hebben we al eeuwenlang gedaan en er is geen enkele reden te denken dat we dat nu niet meer zouden kunnen.

Wat je daarin kunt vaststellen is dat we van eeuwenlange benadering die startte vanuit een 'onderleggeranalyse', we de laatste decennia vooral met een programmagestuurde ruimtelijke inrichting bezig zijn geweest, die nu weer geactualiseerd moet terugkantelen naar een onderleggerbenadering. Dat is misschien wel de essentie van de opgave. Er zijn een paar auteurs die daar expliciet op ingaan.

Maar wat is dan het grote verschil tussen de oorspronkelijke onderleggerbenadering en de huidige? Dat is de fatale maatschappelijke en ruimtelijke versnippering waarin we nu verkeren. We zijn niet meer in staat om ons hebben en houden over te laten aan een grote regisseur. Zo zit onze samenleving niet meer in elkaar; dat laten we ons ook niet meer afpakken. Hoe krijg je dan toch nog die wateropgave goed? In de Amsterdamse deelsessie stelde Eric van der Kooij dat er eigenlijk geen stadswaterplan meer mogelijk is op de schaal van de Zuidoostlob. Het is bestuurlijk, fysiek, hydrologisch en ruimtelijk zo gefragmenteerd, dat moet je niet eens meer willen kunnen – het is gewoon niet meer aan de orde. Dus we hebben onszelf overgeleverd aan een veel kleinschaliger en fijnmaziger oplossingsperspectief. Dat evengoed tot prachtige dingen kan leiden.

De wateropgave is een systematische opgave.

Volgens mij heeft de opgave uiteindelijk twee centrale componenten: een systematische en een typologische, die in evenwicht moeten zijn. De systematische opgave is: wat is nog het hoogst denkbare schaalniveau waarop de opgave zich laat beantwoorden? Krijgen we nog iets structurelers voor elkaar dan een waterplasje wat vergroten, een sloot wat op te rekken of een garage af en toe vol te kunnen laten lopen? En de typologische: welke wervende, contemporaine waterbeelden kunnen die noodzakelijke transformatie op sleeptouw nemen?

De wateropgave is daarnaast een typologische opgave.

Om dat laatste nog wat uit te diepen: Ik ben geïnteresseerd in nieuwe watertypen, gekoppeld aan verblijfstypen of gebruikstypen waarin we ook zinvol kunnen omgaan met onze antecedenten. Want we hebben een geschiedenis van watertypen waarin we ook nu nog leven. Volgens essayist Steven van Schuppen hadden en hebben we bedrijfswater, krijgswater en belevingswater, en daar kunnen we op verder. Fransje Hooimeijer koppelt het verhaal door met stadsontwikkelingsgeschiedenis en onderscheidt zes stadstypen: de geestgrondstad, de terpstad, de rivierstad, de kuststad, de dijkstad en de burchtstad. Dat zijn relatief traditionele typen. Dat roept de vraag op: wat zouden die typen nu kunnen zijn, zodanig dat we de verstedelijkingsopgave erdoor kunnen laten verrijken?

Ik heb eigenlijk twee nieuwe typen. In het zandgebied is het de wadi: die maken we als het water kan zakken. Voor nat Nederland heb ik het Hollands aquaduct langs zien komen. Dat vind ik een heel interessante, juist omdat we in het systeem zelf niet meer kunnen interveniëren vanwege die totale opknipning: misschien moeten we het optillen en zich boven ons laten afwikkelen. De tweede is het Rotterdamse volkstuinten/vaarparadijs, waarin het totale schema van volkstuintencomplexen in Rotterdam-Zuid visueel is getransformeerd tot een bevaarbare volkstuintenarchipel. Daarbij heeft bureau West 8 ook de transformatie meegenomen van bestaande parken die in de hoekzone van de A15 liggen en toch geen toekomst hebben. Wie weet een nieuw icoon voor de opgave in een stedelijke setting.

Ik sluit deze column af met mijn nieuwe buurvrouw in Delft. Die vroeg me: 'Hoe kun je nou in Delft gaan wonen als je wat van water weet? Als ik omkijk lopen we onder! Ik heb een boot op zolder en m'n kinderen zijn versneld op zwembles gegaan.' Ik heb geprobeerd dat te nuanceren: het valt wel mee, en zolang de verzekeringspremies voor huizen in Delft niet hoger zijn dan elders maak ik me geen zorgen. Maar lezend in het boekje 'Ontwerpen met water' ben ik er toch nog niet uit of de wateropgave een uitdaging of een vreesachtige toekomst is."



Colofon

Dit is een verslag van de Werkconferentie 'Van Praktijk tot Praktijk' – ARC Ruimtelijk ontwerpen met water' die op 26 juni 2007 plaatsvond in Pakhuis de Zwijger in Amsterdam.

- Organisatie:** Nirov Den Haag: Anke Beeldens,
Diana Izendoorn, Martijn Vos
www.nirov.nl
Ministerie VROM/DG Ruimte Den Haag:
Jan Elsinga
www.vrom.nl
RIZA/Rijkswaterstaat Lelystad:
Oswald Legendijk
www.riza.nl
- Verslag:** Groenvoer Journalistiek & Communicatie
Utrecht: José Hesselink,
Jaap Rodenburg, Bart Schouten
www.groenvoer.nl
- Druk:** MultiCopy Utrecht
www.multicopy.nl
- Papier:** Biotop 3, duurzaam geproduceerd met
Nordic Swan en FSC keurmerk

