



30. GROOT MIJDRECHT NOORD

DOEL

Een klimaatbestendige duurzame inrichting van de polder Groot Mijdrecht Noord.

J.C. Huizinga-Heringa, staatssecretaris van Verkeer en Waterstaat en J. Binnekamp, gedeputeerde Water van de Provincie Utrecht

Een onafhankelijke Onderzoekscommissie onder leiding van dhr. J. Remkes verricht onderzoek naar de juistheid en volledigheid over de onderzoeken en rapporten over water en bodemdaling in de polder Groot Mijdrecht Noord. De resultaten van dit onderzoek zijn voor de provincie en het rijk van groot belang bij de keuze voor een duurzame oplossing voor deze polder. Eén van de mogelijke oplossingen voor de problemen van Groot Mijdrecht Noord die door de Commissie Remkes worden onderzocht is de strategie "plas". Deze specifieke oplossingsrichting zou ook waterberging als functie voor het gebied mogelijk maken.

Komen overeen zich in te spannen dat de volgende stappen worden genomen:

1. Beoordeling van de uitgevoerde onderzoeken door de onafhankelijke van deskundigen op het gebied van water en bodemdaling (Cie Remkes) en op basis daarvan een oordeel door de provincie over de handhaafbaarheid van de strategie "plas" als mogelijke oplossingsrichting begin 2008.
2. Een besluit over de opname van dit project in de uitwerkingsfase in het kader van de aanvraag voor een bijdrage uit Budget van Nota Ruimte middelen vóór juli 2008 en definitieve besluitvorming over deze bijdrage uiterlijk juli 2009, waarbij beide partijen zich inspannen dit besluit zoveel eerder als mogelijk te realiseren.
3. Inzicht in financiële haalbaarheid van project GMN vòòr juli 2008.
4. Inzicht september 2008 Provincie Utrecht over omvang woningbouw in relatie tot "migratiesaldo nul".
5. Besluit Provinciale Staten Utrecht september 2008 over de ruimtelijke strategie.
6. Vaststellen vervolgtraject september 2008 (bv planvoorbereiding of verankering van bovenstaande besluiten in structuurvisie).

De staatssecretaris van Verkeer en Waterstaat verbindt zich daartoe:

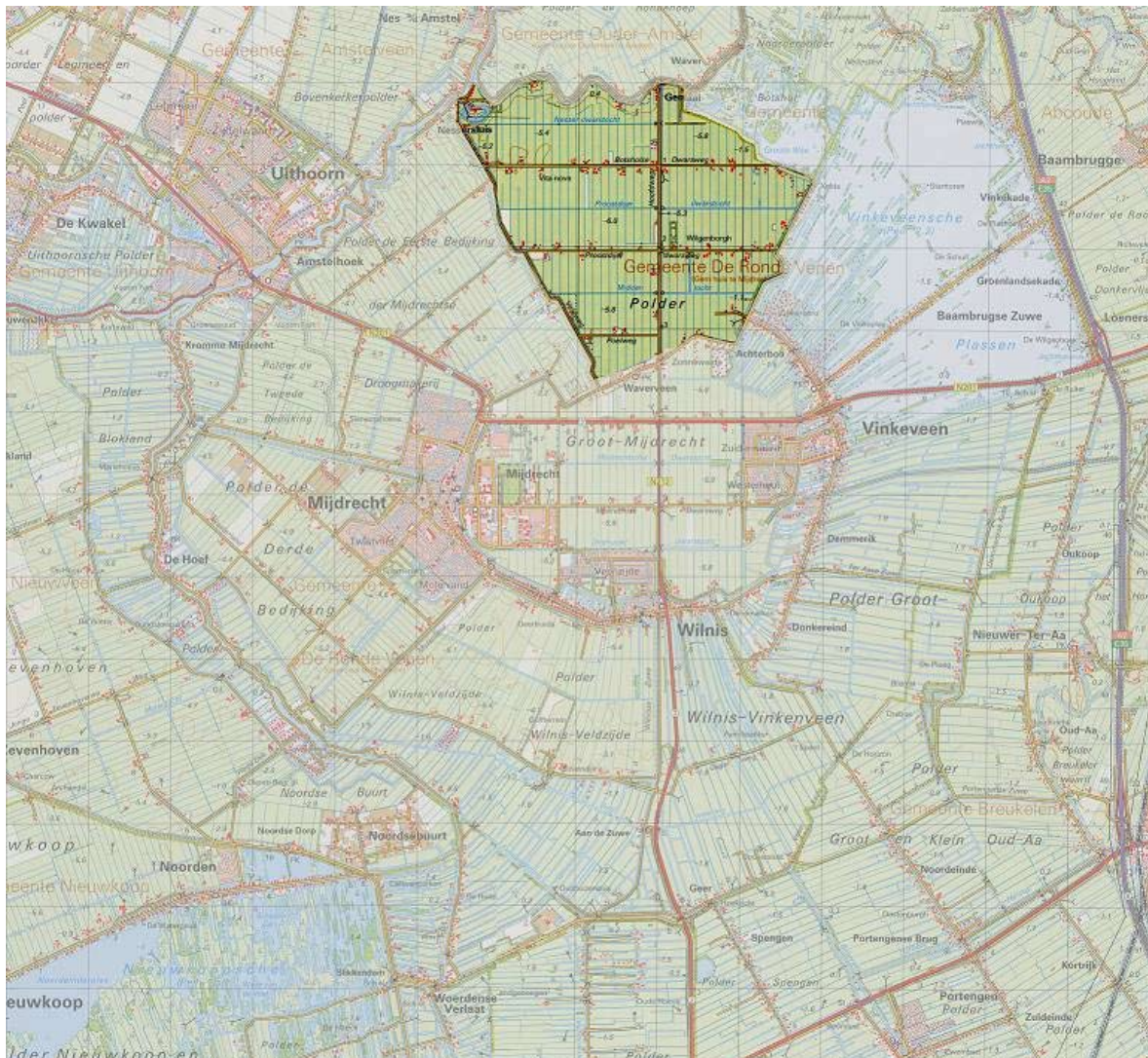
- Rijksinzet, afstemming en besluitvorming met andere ministeries te verzorgen. Op rijksniveau te zorgen voor afstemming en consistentie met de Randstad Urgent projecten "Groene ruggengraat voor natuur en recreatie" en "Duurzaam bouwen in de Utrechtse regio".
- Dat op rijksniveau besluiten worden genomen over de toekenning van Nota Ruimte Budget.
- Gezamenlijk met de provincie de financiële haalbaarheid inzichtelijk te maken.
- Een regulier overleg met gedeputeerde Water van provincie Utrecht in te stellen tbv bespreking van het project GMN.

De gedeputeerde Water van de provincie Utrecht verbindt zich daartoe:

- Naar aanleiding van het advies van de Cie Remkes door de provincie een besluit te laten nemen over de handhaafbaarheid van de strategie "plas" als mogelijke oplossingsrichting voor de problemen van de polder.

- Te stimuleren dat besluitvorming september 2008 door PS een duurzame oplossing omvat.
- Op regionaal niveau te zorgen voor afstemming en consistentie met de Randstad Urgent projecten “Groene ruggengraat voor natuur en recreatie” en “Duurzaam bouwen in de Utrechtse regio”.
- Dat op regionaal niveau informatie aan het rijk wordt verleend t.b.v. de besluitvorming over de toekenning van Nota Ruimte Budget.
- Gezamenlijk met V&W de financiële haalbaarheid inzichtelijk te maken.
- Inzicht te bieden over de omvang van woningbouw in relatie tot “migratiesaldo nul”.

De ambassadeur van dit project is de heer F.W.R. Evers.



PROJECTOMSCHRIJVING

De hierboven gemaakte bestuurlijke afspraken hebben betrekking op de volgende projectomschrijving.

De hieronder gepresenteerde bevindingen zijn – voor zover zij betrekking hebben op water en bodemdaling in de polder Groot Mijdrecht Noord – momenteel onderwerp van studie van de onafhankelijke Onderzoekscommissie onder leiding van dhr. J. Remkes. Deze commissie presenteert haar rapportage naar verwachting december 2007.

AANLEIDING

Groot Mijdrecht Noord (GMN) is als onderdeel van de Westelijke Veenweiden opgenomen in de Nota Ruimte en is een icoonproject in het Uitvoeringsprogramma voor het nationale landschap Groene Hart 2007-2013. In het Randstad Urgent is GMN daarnaast opgenomen als mogelijke locatie voor grote waterberging i.h.k.v. klimaatbestendigheid van de Randstad.

GMN is een diepe droogmakerij (6 m onder NAP) met een toenemend waterprobleem. Om deze droog te houden is voortdurende bemaling nodig: gemiddeld 1,5 m³/seconde. Dat betekent een ineffectief (het probleem wordt door bemaling verergerd, de grond daalt voortdurend waardoor landbouw onmogelijk wordt) en duur (hoge beheerslasten) systeem waarbij "vervuild" (brak, voedselrijk) water naar de omgeving wordt afgevoerd. Dit is niet in lijn met de Europese Kaderrichtlijn Water (KRW). Door de voortdurende diepe bemaling wordt de bodem instabiel (spontane wellen) en neemt het risico op calamiteiten toe. De ruimere omgeving verdroogt omdat schoon water uit de Vinkeveense Plassen en zelfs uit de Utrechtse Heuvelrug hier naar toe trekt. Bovendien is in de regio behoefte aan meer waterbergend vermogen in het licht van klimaatverandering: voldoende schoon water bij extreme droogte en voldoende waterbergingsmogelijkheden in geval van calamiteiten bij extreme neerslag.

DOEL

Een klimaatbestendige duurzame inrichting van de polder Groot Mijdrecht Noord. Hiertoe zijn zes strategieën ontwikkeld, variërend van "niets doen" tot "plas".

De waterproblematiek in en om de Ronde Venen moet duurzaam worden opgelost. Deze oplossing kan worden gecombineerd met de beoogde EHS – een belangrijke schakel in de Natte As – in het oostelijk deel van de polder. Tevens worden kansen benut voor recreatie, toerisme en mogelijk woningbouw. De ruimtelijke kwaliteit van de polder wordt versterkt, vooral in de delen waar deze onder druk staat als gevolg van de slechte economische vooruitzichten van de agrarische sector. Hiermee worden sociaal-culturele, ecologische en economische aspecten evenwichtig ontwikkeld. Het betreft ook een financieel duurzame oplossing.

Innovatie door toepassing van meervoudig ruimtegebruik, functie volgt peil en water als ordenend principe spelen hierbij een belangrijke rol. Met een duurzame inrichting van de polder wordt een bijdrage geleverd aan de concurrentiepositie en aantrekkelijkheid van de Noordvleugel van de Randstad. Eventuele waterberging kan worden gecombineerd met natuur, recreatie en toerisme in het Groene Hart in de driehoek Amsterdam-Utrecht-Schiphol.

SCOPE

1. Een duurzame oplossing voor de gebiedsopgave die bijdraagt aan de ontwikkeling van het gebied en welke kansen biedt voor recreatie, natuur, mogelijke woningbouw, water en versterking van de ruimtelijke kwaliteit
2. Integrale wateropgave: in het project GMN wordt gewerkt aan een integrale aanpak van meerdere wateraspecten. Het gaat hierbij om het verbeteren van de kwaliteit van grond- en oppervlaktewater, het tegengaan van bodemdaling en het voorkomen van het ontstaan van spontane wellen en de behoefte aan waterberging in de regio (mede in relatie tot klimaatverandering).
3. Grootschalig waterbergingsgebied: In Randstad Urgent is polder GMN aangeduid als mogelijk

(te reserveren) waterbergingsgebied.

4. Woningbouw: Bij een aantal strategieën ("meegroeien", "ophogen" en "plas") is woningbouw voorzien als kostendrager. Bij de woningbouw ligt er een relatie met de ruimtelijke kwaliteit, het gewenste woonmilieu en de financieringsmogelijkheden van de overheidspartijen. Voor een nadere beoordeling van het aantal woningen moet er helderheid zijn over de omvang van de woningbouw in relatie tot het "migratiesaldo nul" beleid. De drie provincies (Utrecht, Noord Holland en Zuid Holland) moeten dit beleid nog in het kader van het rijksprogramma Groene Hart uitwerken.

Het project ligt in de Provincie Utrecht, gemeente de Ronde Venen, Waterschap Amstel, Gooi en Vecht.

SAMENHANG

1. Veenweideproject, dat buiten Randstad Urgent valt : er ligt een inhoudelijke sterke relatie met de herstructurering van de Westelijke veenweidegebieden waarvoor de gebieden wordt gevraagd te komen tot een optimale verdeling van de functies natuur, landbouw en recreatie.
2. Natte As/Ecologische Hoofd Structuur, dat deel uitmaakt van Randstad Urgent: GMN kan (deels) onderdeel uitmaken van de ruggengraat voor natuur en recreatie.
3. Plan de Venen: polder GMN maakt hier onderdeel van uit. In Plan de Venen zijn onder meer afspraken gemaakt over de ontwikkeling van natuur, landbouw en recreatie.
4. Kaderrichtlijn Water, dat buiten Randstad Urgent valt: GMN heeft invloed op 7 waterlichamen.
5. Nationale landschappen Groene Hart en Stelling van Amsterdam, die buiten Randstad Urgent vallen.
6. Duurzaam bouwen in de Utrechtse regio, dat deel uitmaakt van Randstad Urgent: er ligt een inhoudelijke relatie met de woningbouwopgave in de regio Utrecht en die van het Groene Hart.

RESULTAAT

Een stimulerend effect op de besluitvorming door Provinciale Staten medio 2008. Het mogelijk daadwerkelijk aanwijzen van (reserveringen voor) grootschalige waterbergingslocatie en/of het realiseren van het waterbergingsproject, inclusief financiering. Vergroting van de klimaatbestendigheid van de Randstad, en het realiseren van een duurzame inrichting van de polder als waardevol gebied voor natuur, recreatie en hoogwaardig wonen in een uitloopgebied van de Randstad.

DIENSTREGELING EN TE NEMEN BESLUITEN

- Mijlpaal 1: Beoordeling uitgevoerde onderzoeken door onafhankelijke Cie van deskundigen op het gebied van water en bodemdaling eind januari 2008. De Cie is door de provincie ingesteld en gaat de opgestelde rapporten en berekeningen mede tbv de 6 strategieën beoordelen op juistheid en volledigheid. Zij gaat ook de feiten op het gebied van water en bodemdaling op rij zetten. Op basis van haar advies zal de provincie een besluit nemen over de handhaafbaarheid van de strategie "plas" als mogelijke oplossingsrichting begin 2008;
- Mijlpaal 2: een besluit over de opname van dit project in de uitwerkingsfase in het kader van de aanvraag voor een bijdrage uit Budget van Nota Ruimte middelen voor juli 2008 en definitieve besluitvorming over deze bijdrage uiterlijk juli 2009, waarbij beide partijen zich inspannen dit besluit zoveel eerder als mogelijk te realiseren.
- Mijlpaal 3: Duidelijkheid over financiële haalbaarheid project GMN vòòr juli 2008;
- Mijlpaal 4: Provincie Utrecht geeft september 2008 inzicht in de toegestane omvang woningbouw GMN in relatie tot "migratiesaldo nul".
- Mijlpaal 5: Besluit PS Utrecht september 2008 over ruimtelijke strategie. Bij de voorbereiding wordt onder meer aandacht besteed aan de financiële dekking en de wijze van uitvoering/realisatie van het besluit, de planologische verankering en de uitvoeringsorganisatie.

Mijlpaal 6: Vaststellen vervolgetraject september 2008 (bv planvoorbereiding of verankering van bovenstaande besluiten in structuurvisie)

WETTELIJKE PROCEDURES

In het provinciale waterhuishoudingsplan en streekplan is de aanpak verankerd. Het project is opgenomen in het Meerjarenactieprogramma Streekplan. In het streekplan is het gebied aangeduid als "Wateropgave nader uit te werken". Dit betekent dat een nadere onderbouwing nodig is t.a.v. aard en omvang van de wateropgave, de locatie van de gewenste berging en termijn waarop de locatie nodig is. Pas daarna (en na een integrale afweging van alle belangen en zicht op financiering) vindt planologische verankering plaats.

De te volgen planologische procedure is afhankelijk van de inhoud van het besluit medio 2008. Als het besluit ingrijpende nieuwe functiewijziging inhoudt, is een nadere planstudie gekoppeld aan een MER-traject nodig. Vervolgens zal, gebruik makend van het instrumentarium van de nieuwe Wro, een structuurvisie worden opgesteld.

FINANCIERING

De kosten van de strategieën zijn gebaseerd op een financiële haalbaarheidsstudie. Afhankelijk van de strategie is de bandbreedte van de kosten € 10 M - € 580 M. De kosten van de meest duurzame oplossing zijn € 340 M (excl. BTW). De komende periode moet zicht worden verkregen op de totale financiële dekking. Mogelijke kostendragers zijn provincie Utrecht, het waterschap AGV, gemeente De Ronde Venen, woningbouw, het rijk, ILG en de EU.

Voor een eventuele bijdrage van de rijksoverheid loopt een procedure in relatie tot het Budget Nota Ruimte middelen. GMN is geselecteerd voor het Nota ruimte Budget en het project is in de verkenningsfase.

Voor juli 2008 neemt het Rijk een besluit over de opname van dit project in de uitwerkingsfase in het kader van de aanvraag voor een bijdrage uit Budget van Nota Ruimte middelen. De definitieve besluitvorming over deze bijdrage zal uiterlijk juli 2009 plaatsvinden, waarbij beide partijen zich inspannen dit besluit zoveel eerder als mogelijk te realiseren. De MKBA is gereed maar wordt mogelijk van een second opinion voorzien, de business case moet nog worden gemaakt.

De bijdrage van decentrale overheden zal afhangen van de keuze van de strategie en is afhankelijk van bijdragen van partijen.

Het Waterschap AGV heeft in juni 2007 € 23 miljoen beschikbaar gesteld voor de aankoop van gronden en opstallen; een eventuele extra bijdrage wordt bezien in samenhang met besluitvorming over de ruimtelijke strategie september 2008.

De Provincie Utrecht heeft 23 miljoen gereserveerd voor de collegeperiode 2007-2011. Inzet ervan is gekoppeld aan de besluitvorming september 2008. Daarnaast heeft de provincie in het kader van ILG middelen gereserveerd voor de realisatie van EHS voor de periode 2007-2013.

Voor een aantal strategieën wordt van woningbouw opbrengsten verwacht. Hier ligt een relatie met "migratiesaldo nul". De bijdrage van derden hangt mede af van nog uit te werken "migratiesaldo nul".

ORGANISATIE

De decentrale projectorganisatie bestaat uit een Stuurgroep bestaande uit bestuurders van de gemeente De Ronde Venen (burgemeester en wethouder), Hoogheemraadschap AGV (Dijkgraaf) en provincie. Gedeputeerde Binnekamp is hiervan voorzitter.

Besluiten over GMN worden op rijksniveau door V&W in overleg met Binnekamp, en in nauw overleg met LNV en VROM gedaan. GMN wordt vanuit het (rijk)programma Groene Hart gecoördineerd door minister Verburg. Dit is van belang voor de samenhang met de andere projecten in Randstad Urgent en in het Groene hart.

Gebruik zal worden gemaakt van bestaande bestuurlijke overleg minister LNV - Stuurgroep Groene Hart en van

de Regiegroep Groene Hart en Westelijke veenweiden waarin rijks-partijen zijn vertegenwoordigd.

De communicatie met de pers verloopt via de projectleider Utrecht. Afstemming met de projectorganisatie Randstad Urgent verloopt via de projectleider bij V&W.

Bij de totstandkoming en uitwerking van de 6 strategieën in de verkenningsfase zijn de regionale overheden, maatschappelijke organisaties en bewoners betrokken. Bewoners worden geïnformeerd en betrokken via bijeenkomsten, (nieuws)brieven, de website en berichten op de gemeentepagina in de lokale bladen en via de reflectiegroep van bewoners.

Voorts zijn de maatschappelijke organisaties vertegenwoordigd in een klankbordgroep en zijn de belangrijkste ook vertegenwoordigd in de Provinciaal Planologische Commissie.

SLOTBEPALINGEN

De afspraken zoals geformuleerd zijn niet in rechte afdwingbaar.

In de algemene inleiding op deze bestuurlijke afspraken zijn twee elementen nader uitgewerkt: het mandaat van het projectduo en de financiële informatie.

**De staatssecretaris van
Verkeer en Waterstaat**

**De gedeputeerde Water
van de Provincie Utrecht**

J.C. Huizinga-Heringa

J. Binnekamp

Vastgesteld op 29 oktober 2007