



staatsbosbeheer

Staatsbosbeheer

# Jaarverslag 2006



## Missie Staatsbosbeheer

Staatsbosbeheer waarborgt de kwaliteit van een groene leefomgeving voor mens, plant en dier.

# Zichtbaar en inzichtelijk

## Voorwoord van Kees Vriesman

In 2006 was Staatsbosbeheer volop in beeld. Vaak was dat onze bedoeling. Zo slaagden we in ons voornemen om ten minste elke maand opiniërend in één van de landelijke dagbladen te staan. Redacties blijken onze bijdragen aan het debat te waarderen. We zien dit als onderdeel van onze vermaatschappelijking.

Diezelfde redacties, en vele andere, besteedden royaal aandacht aan allerlei nieuwsfeiten waarbij Staatsbosbeheer nauw betrokken was. De opening van de genenbank in Flevoland, de toekomstplannen voor het Grevelingenmeer en de broedende zeearend in de Oostvaardersplassen, om er een paar te noemen. Ze haalden allemaal de media, en niet alleen de regionale.

Wat ook bijdraagt aan onze zichtbaarheid is onze - veelal zeer dringend gevraagde - deelname aan gebiedsontwikkelingsprojecten. Wij denken daar graag over mee. Deels omdat we als grondeigenaar een belanghebbende partij zijn, deels omdat onze deskundigheid en groene invalshoek gewaardeerd worden.

Wij van Staatsbosbeheer zijn een degelijke partner! Persoonlijk beschouw ik gebiedsontwikkeling op dit moment als één van de belangrijkste processen op ons werkterrein. We kunnen meedenken over zeer relevante thema's: wateropvang - waarvan de urgentie buiten kijf staat - ons speerpunt 'recreatie' en uiteraard 'ruimte voor natuur'.

Daarnaast bieden de projecten extra kansen om bij te dragen aan een vitaal platteland.

Op een heel letterlijke manier komt de zichtbaarheid van Staatsbosbeheer tot uiting in de kleding van onze medewerkers in het veld. Die kleding omschreef een vakjury als 'herkenbaar, toegankelijk, representatief en met autoriteit'. Om die redenen kende ze ons er de Corporate Fashion Award aan toe. Het is misschien niet onze core-business, maar toch iets om trots op te zijn.

Staatsbosbeheer verstopt zich dus niet. We werken tenslotte niet voor onszelf, maar voor onze 'achterban' van meer dan 16 miljoen Nederlanders. Daarbij beseffen we: als je veel in beeld komt, moet je ook rekenen op kritische blikken en geluiden. En die verwelkomen we net zo goed. Want behalve zichtbaar willen we ook doorzichtig zijn. En van fouten leer je!

De publieke protesten tegen onze plannen om bomen te kappen in het Drents-Friese Wold en in Neerijnen zijn daar een voorbeeld van. Op die momenten ben je weer wat minder trots, en ook minder blij met je zichtbaarheid. We hebben ondanks veel inzet niet goed getimed, te weinig aangevoeld op welke momenten het nodig was om met omwonenden en betrokken bestuurders in gesprek te gaan, om tijdig informatie te geven en zonodig onze plannen aan te passen.

Ik noem deze gebeurtenissen hier, omdat een organisatie als de onze niet mag wegduiken als er iets misgaat. Niet voor niets was Staatsbosbeheer vanaf het eerste uur betrokken bij het Handvest Publiek Verantwoorden.

Dit jaar heeft een zogeheten Visitatiecollege Publiek Verantwoorden onze organisatie bestudeerd en aanbevelingen gedaan om onze transparantie nog verder te verbeteren. Dit geldt bijvoorbeeld voor het systeem van 'natuurdoeltypen' dat we hanteren. De wereld buiten onze organisatie ervaart dat systeem als nogal ondoorgrondelijk. De opgave voor ons is dus om de werelden van het natuurbeheer en de publieke beleving nog dichter bij elkaar te brengen.

Doorzichtigheid is ook de beste manier om tegemoet te komen aan de uiteenlopende wensen van onze gasten: de bezoekers van onze natuurgebieden. Niet elk natuurgebied is geschikt voor zowel rustgenieters als mountainbikers als vogelaars. We zullen per gebied duidelijk moeten aangeven wie er iets van zijn gading vindt, en wie het beter elders kan zoeken. Dit om 'aanvaringen' tussen verschillende gebruikersgroepen te voorkomen.

Transparantie vraagt ook om proactief communiceren. Een uitstekend voorbeeld is het - per regio gegroepeerde - overzicht van natuurherstelprojecten, waarover goede informatie te vinden is op onze website. Daarnaast staat per project de contactpersoon vermeld. Zo stel je je organisatie open voor de buitenwereld.

Een persoonlijk woord tot slot. Vijfenhalf jaar geleden nam ik het directeurschap over van Maar-

ten Brabers. Binnenkort, in de loop van 2007, geef ik het stokje door. Mijn opvolger, Chris Kalden, komt bij een club die professionaliteit paart aan bezieling. Bij een terreinbeheerder die de afgelopen jaren meer oog heeft gekregen voor recreatie en voor het cultuurhistorisch landschap. Die zich meer is gaan bezighouden met ruimtelijke ordening. En die tegelijkertijd zakelijker is geworden, wat zich bijvoorbeeld uit in een rendabeler exploitatie van het vastgoed. Ik ben blij dat ik aan die zaken een bijdrage heb mogen leveren.

Ik heb niet de illusie dat Staatsbosbeheer tijdens mijn directeurschap een staat van volmaaktheid heeft bereikt. Het is goed als de organisatie zich de komende jaren nóg meer oriënteert op de wensen en verwachtingen die burgers koesteren, van schoolkinderen tot nordic walkers en van vogelaars tot ruiters. Voorzien in hun groene behoeften, daar ligt een groot deel van ons bestaansrecht. Verder moet Staatsbosbeheer zich met behulp van het instrument Groene Gebiedsontwikkeling sterk blijven maken voor robuuste natuur, en dus voor grote aaneengesloten gebieden. Hoe moeilijk dat ook is in dit kleine land. De beste manier om die grote gebieden toch voor elkaar te krijgen is naar mijn mening gelegen in samenwerking. Met de Natuurmonumenten, met De Landschappen, en ook met andere eigenaren van het buitengebied.



Kees Vriesman



# Inhoudsopgave

Het werkveld van Staatsbosbeheer .....	5
Profiel .....	5
Kerncijfers .....	7
Staatsbosbeheer in kaart gebracht .....	9
1. Van terreinbeheerder naar partner in natuur .....	13
1.1 Publieke verantwoording .....	13
1.2 Terugblik .....	14
1.3 Vooruitblik .....	17
2. Van Brussel tot Brink .....	19
2.1 Van Brussel ... ..	19
2.2 ... via Den Haag ... ..	20
2.3 ... tot diep in de regio .....	22
3. Onze blik naar buiten .....	25
3.1 Met soortgelijke organisaties .....	25
3.2 Met wetenschappelijke instituten .....	25
3.3 Met de recreatie- en toerismesector .....	26
3.4 Met de gezondheidssector .....	27
3.5 Met de educatiesector .....	27
3.6 Met de watersector .....	28
3.7 Met burgers .....	30
4. Wat de natuur verdient .....	33
4.1 Hout .....	33
4.2 Energiehout .....	34
4.3 Bronnen .....	35
4.4 Progrond .....	36
4.5 Buitenleven .....	36
4.6 Vastgoed .....	36
4.7 Erfpacht .....	37
5. Werk in alle windstreken .....	39
5.1 Oost: De Oostvaardersplassen .....	39
5.2 West: Landschap leeft! .....	41
5.3 Zuid: De delta .....	43
5.4 Noord: De Wadden .....	46
6. Duizend mensen aan de slag .....	49
7. Financiën .....	55
7.1 Financiële gang van zaken .....	55
7.2 Financieel verslag .....	59
8. Bestuursstructuur en personalia .....	91
9. Bericht van de Raad van Toezicht .....	93



# Het werkveld van Staatsbosbeheer

## 2006 In het kort

### Profiel

Staatsbosbeheer is een bij wet ingesteld zelfstandig bestuursorgaan (ZBO) en heeft als taak om bijna 250.000 hectare natuurgebied in stand te houden, te beheren en te ontwikkelen. Daarmee zorgen wij voor 6 procent van het Nederlandse grondgebied. We richten ons op vier kerntaken: natuur, landschap en cultuurhistorie, recreatie en houtproductie. Onze omzet bedraagt ongeveer 136 miljoen euro per jaar, waaraan de rijksoverheid zo'n 80,4 miljoen euro bijdraagt. Iedere Nederlander is dus voor ongeveer 5 euro 'aandeelhouder' van het groene nationale erfgoed.

### Mens, plant en dier

Staatsbosbeheer werkt in opdracht van het ministerie van Landbouw, Natuur en Voedselkwaliteit (LNV) aan het behoud en de ontwikkeling van natuurgebieden, én aan het bewerkstelligen van een bredere maatschappelijke belangstelling en waardering voor natuur en landschap. Deze tweede opdracht staat bekend als 'vermaatschappelijking'. Onze organisatie is in 1899 opgericht om onder andere met boomaanplant de toenmalige 'woeste' gronden te bedwingen. In de tussenliggende 107 jaar is in ons werk de relatie tussen mens en natuur steeds prominenter geworden. De missie van Staatsbosbeheer anno 2006 luidt dan ook: het waarborgen van de kwaliteit van een groene leefomgeving voor mens, plant en dier. We doen dit vanuit de overtuiging dat de

natuur zowel in zichzelf waardevol, als voor de mens onmisbaar is.

### Natuurherstel

De natuur komt in Nederland steeds meer in het nauw. Toch kan een gezonde leefomgeving niet zonder natuur. Bomen en planten produceren schone lucht, natuur biedt rust en ruimte voor ontspanning én beweging. De Ecologische Hoofdstructuur (EHS) vormt de ruggengraat van het Nederlandse natuurbeleid. Deze maakt de natuur robuuster en minder afhankelijk van menselijk ingrijpen. Staatsbosbeheer speelt in de uitvoering daarvan een belangrijke rol.

In het natuurbeheer gaan behoud, herstel en ontwikkeling van natuur hand in hand. Het creëren van 'nieuwe natuur' is voor Staatsbosbeheer een vorm van natuurherstel. Daarnaast is het onze ambitie om de cultuurhistorische 'parels' van Nederland weer in hun oorspronkelijke staat te brengen en voor komende generaties te bewaren. Daarbij gaat het vaak om plaatsen waar natuur en cultuur bij elkaar komen, zoals hunebedden, grafheuvels, forten, rivierbeddingen en beekdalen.

### Naar buiten

Mens en natuur horen bij elkaar, vindt Staatsbosbeheer. Daarom doen wij er alles aan om zoveel mogelijk mensen op verschillende manieren te laten genieten van de rust en ruimte in onze natuurgebieden. Maar liefst 92 procent van ons



Voor elk gebied wordt bepaald welke vormen van recreatie daar mogelijk zijn, zodat recreatie niet ten koste gaat van kwetsbare natuur.

Houtproductie gaat goed samen met het omvormen van een eenvormig bos naar een gevarieerd bos, met bomen van verschillende soorten en leeftijden.

areaal is opengesteld voor bezoekers. Ze kunnen er wandelen, fietsen, paardrijden, kamperen of met de boswachter op stap gaan. Daarbij houden we overigens nauwgezet in de gaten dat de recreatie niet ten koste gaat van kwetsbare natuur. We komen graag aan de wensen van mensen tegemoet, maar niet tegen elke prijs. Vandaar dat 8 procent van het grondgebied dat wij beheeren niet voor bezoekers toegankelijk is. Per gebied maken we duidelijk welke vormen van recreatie passen.

Zorgwekkend vinden we het dat steeds minder kinderen in de natuur komen. Ze weten daardoor ook steeds minder van het leven buiten, van planten en dieren en hoe belangrijk die voor de mens zijn. Natuureducatie aan kinderen is daarom een belangrijke taak van onze organisatie. De kinderen van nu zijn tenslotte de natuurbeschermers van morgen. Door met hen spannende, leerzame en avontuurlijke activiteiten in de natuur te ondernemen, hopen we hen vertrouwd te maken met alles wat zich buiten afspeelt.

### Goed hout

Nederlanders zijn grootverbruikers van hout en houtproducten: 14 miljoen kubieke meter per jaar, bijna een 'kuub' per persoon. Meer dan 90 procent daarvan komt uit het buitenland. Staatsbosbeheer vindt het belangrijk om duurzaam, FSC-gekeurd hout uit eigen bossen te leveren voor het maken van bijvoorbeeld vloeren, kozijnen en meubels. Houtproductie gaat goed samen met het omvormen van een eenvormig bos naar een gevarieerd bos, met bomen van verschillende soorten en leeftijden. In zo'n gevarieerd bos kunnen meer verschillende planten en dieren leven.

### Deskundige partner

Staatsbosbeheer is, vanwege zijn deskundigheid, steeds vaker een partner voor zowel politiek-bestuurlijke, publieke als zakelijke organisaties. We worden meer en meer betrokken bij nationale



vraagstukken zoals wateropvang, het inrichten van groene zones rond steden, CO<sub>2</sub>-opslag en duurzame-energievraagstukken. Ook denken we steeds vaker mee in processen van gebiedsontwikkeling. Zo kunnen we de kwaliteit van natuur en landschap verbeteren én de recreatieve toegankelijkheid van natuurgebieden vergroten. Omdat de Nederlandse natuur van en voor alle Nederlanders is, vinden we het belangrijk dat de mensen die van de natuur 'gebruikmaken' en genieten er ook iets over te zeggen hebben. Daar-

om werken we samen met gebruikersgroepen en betrekken we vrijwilligers bij ons natuurbeheer.

## Kerncijfers

De totale omzet 2006 is uitgekomen op 135,9 miljoen, een stijging met 2,2 miljoen. De toename bestaat uit een drietal componenten: de toename van eigen omzet met 0,8 miljoen, de toename derde geldstroom projecten met 5,5 mil-

Meerjarenoverzicht van 2001-2006

	2001	2002	2003	2004	2005	2006
<b>Omzetontwikkeling</b>	<b>106.751</b>	<b>117.895</b>	<b>122.967</b>	<b>128.332</b>	<b>133.628</b>	<b>135.861</b>
- LNV bijdrage	72.823	77.868	79.277	83.491	84.466	80.413
- eigen omzet	25.057	32.500	36.944	35.290	36.619	36.985
- overige subsidiebijdragen	6.603	5.809	5.241	8.239	11.021	16.502
- rentebaten	2.268	1.718	1.505	1.312	1.522	1.961
<b>Personeel in fte*</b>	<b>983</b>	<b>982</b>	<b>949</b>	<b>947</b>	<b>937</b>	<b>914</b>
- Uitvoerend Technisch Personeel	597	589	561	561	564	549
- Administratief Technisch Personeel	386	393	388	386	373	365
<b>Areaalontwikkeling (ha)</b>	<b>235.000</b>	<b>239.000</b>	<b>241.130</b>	<b>244.226</b>	<b>247.797</b>	<b>248.849</b>
- doelstellingsgericht	207.332	210.190	211.212	213.838	216.902	218.478
- in erfpacht bij derden	27.668	28.810	29.918	30.388	30.895	30.371
<b>Interne Kwaliteitscontrole</b>						
- in het jaar in %	10,7	11,6	9,4	5,7	8,3	9,3
- in het jaar in hectares	22.198	24.335	19.910	12.243	18.082	20.232
- cumulatief in ha vanaf 2000	44.580	68.915	88.825	101.068	119.150	139.382
- cumulatief in % vanaf 2000	21,5	32,8	42,1	47,3	54,9	63,8
<b>Balanstotaal<sup>^</sup></b>	<b>135.500</b>	<b>132.352</b>	<b>118.958</b>	<b>126.047</b>	<b>128.474</b>	<b>122.671</b>
<b>Resultaat lopend jaar</b>	<b>V 1.122</b>	<b>W 2.818</b>	<b>W 648</b>	<b>W 241</b>	<b>W 1.123</b>	<b>W 453</b>
<b>Eigen vermogen</b>	<b>72.619</b>	<b>75.437</b>	<b>70.023</b>	<b>70.264</b>	<b>71.387</b>	<b>71.840</b>
<b>Solvabiliteit (EV in % Balanstotaal)</b>	<b>53,6</b>	<b>57,0</b>	<b>58,9</b>	<b>55,7</b>	<b>55,6</b>	<b>58,6</b>
<b>Investerings, incl. subsidies</b>	<b>11.905</b>	<b>10.651</b>	<b>6.417</b>	<b>7.007</b>	<b>8.134</b>	<b>7.727</b>
<b>Desinvesteringen</b>	<b>2.346</b>	<b>2.409</b>	<b>4.590</b>	<b>1.013</b>	<b>5.032</b>	<b>796</b>
<b>Afschrijvingen</b>	<b>5.729</b>	<b>6.007</b>	<b>5.860</b>	<b>5.287</b>	<b>5.514</b>	<b>5.848</b>

(bedragen x € 1.000)

Opmerking: de cijfers zijn in een aantal gevallen aangepast ten behoeve van vergelijkingsdoeleinden.

\* Staatsbosbeheer maakt onderscheid in Uitvoerend Technisch Personeel (UTP) en het Administratief Technisch Personeel (ATP). Dit onderscheid wordt nader toegelicht in Sociale verantwoording.

<sup>^</sup> Vanaf 2005 geconsolideerd.

## De gebieden van Staatsbosbeheer

■ Eigendom

■ Aankoop 2006



joen en de afname van de LNV bijdrage met 4,1 miljoen. Het resultaat over 2006 bedraagt 0,5 miljoen euro (2005: 1,1 miljoen).

Opvallend is dat de personeelslasten in 2006, ondanks een CAO stijging, vrijwel gelijk gebleven zijn aan de lasten in 2005. De teruggang in aantal fte is de verklaring hiervoor. Ook is het effect van de reorganisatie goed te zien. Er zijn bijna 1.000 mensen in dienst, waarvan 20% vrouw. Het aantal hectares in beheer groeit gestaag verder. Om te zien of we de gewenste natuurkwaliteit behalen worden Interne Kwaliteitscontroles (IK's) gehouden. Om deze interne beoordelingen te toetsen, worden deze IK's steekproefsgewijs onderworpen aan externe audits.

## Staatsbosbeheer op de kaart

Het beheer van de gebieden vormt de basis van ons werk en is tevens ons visitekaartje. Deze basis lijkt zo vanzelfsprekend dat we bijna zouden vergeten dat ook hier veel gebeurt. Vooral door de ambitie van het rijk en de provincies om de Ecologische Hoofdstructuur (EHS) te realiseren, groeide het areaal van Staatsbosbeheer vanaf 1990 gestaag met 3.000 tot 4.000 hectare per jaar (zo'n 1,5 procent). In 2002 heeft het kabinet-Balkenende II het EHS-beleid gewijzigd: minder grondaankoop, meer particulier beheer. Hierdoor is onze areaalgroei ruimschoots gehalveerd tot 1.100 à 1.600 hectare per jaar. Helaas blijft

*Van 1990-2002 groeit het areaal met 3.000 tot 4.000 hectare per jaar. Door gewijzigd EHS-beleid wordt die groei gehalveerd. In 2006 bedraagt de aanwas 1.052 hectare.*

het aandeel particulier beheer achter bij de verwachtingen, zodat de EHS vertraging dreigt op te lopen. Als dat niet snel verbetert, lijkt het ons het verstandig om een nieuwe impuls aan grondaankoop te geven.



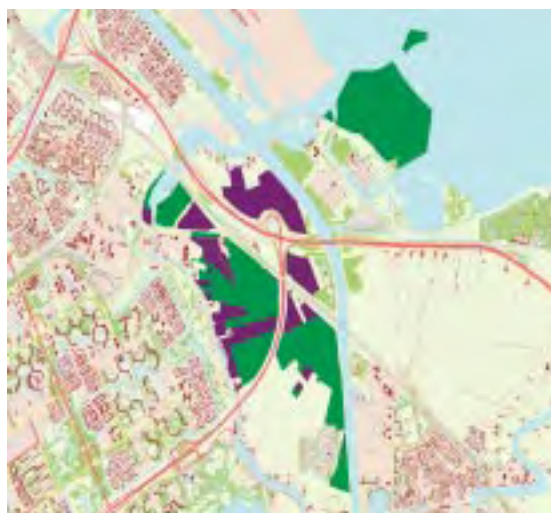
Meer dan de helft van het Staatsbosbeheerpersoneel behoort tot het Uitvoerend Technisch Personeel (UTP).

In 2006 werd De Dommelbeemden getoetst door middel van een Externe Audit.



Zicht op het Diemberbos. Het bosgebied grenst direct aan Amsterdam-Zuidoost. Binnen een straal van vijf kilometer wonen maar liefst 150.000 stedelingen.

De verworven gebieden in het Diemberbos



## Diemberbos

In het najaar van 2006 is zo'n 120 hectare van het Diemberbos en omgeving aan Staatsbosbeheer overgedragen. Het grenst direct aan Amsterdam-Zuidoost en Diemen. Binnen een straal van vijf kilometer wonen 150.000 mensen. Op dit moment heeft het bos nog een sober karakter, maar we hopen het te laten uitgroeien tot een schoolvoorbeeld van wat groen rond de stad kan betekenen: voor recreërende stedelingen én voor de natuur zelf.

In 2007 gaan we in samenwerking met de Dienst Landelijk Gebied (DLG), in opdracht van Amsterdam en Diemen, de recreatieve voorzieningen uitbreiden en de bereikbaarheid vanuit aangrenzende woonwijken verbeteren. We doen dat op basis van de wensen van omwonenden.

## Ooijpolder en Millingerwaard

Medio 2006 is het gebied Ooijpolder-Millingerwaard, vlakbij Nijmegen, officieel aan Staatsbosbeheer overgedragen. We zijn trots op dit gebied. Het is een pleisterplaats op één van de belangrijkste vogeltrekroutes van West-Europa. Het gebied was in rijksnota's en provinciale nota's al aangewezen als kerngebied voor

#### De verworven gebieden in de Ooijpolder en Millingerwaard



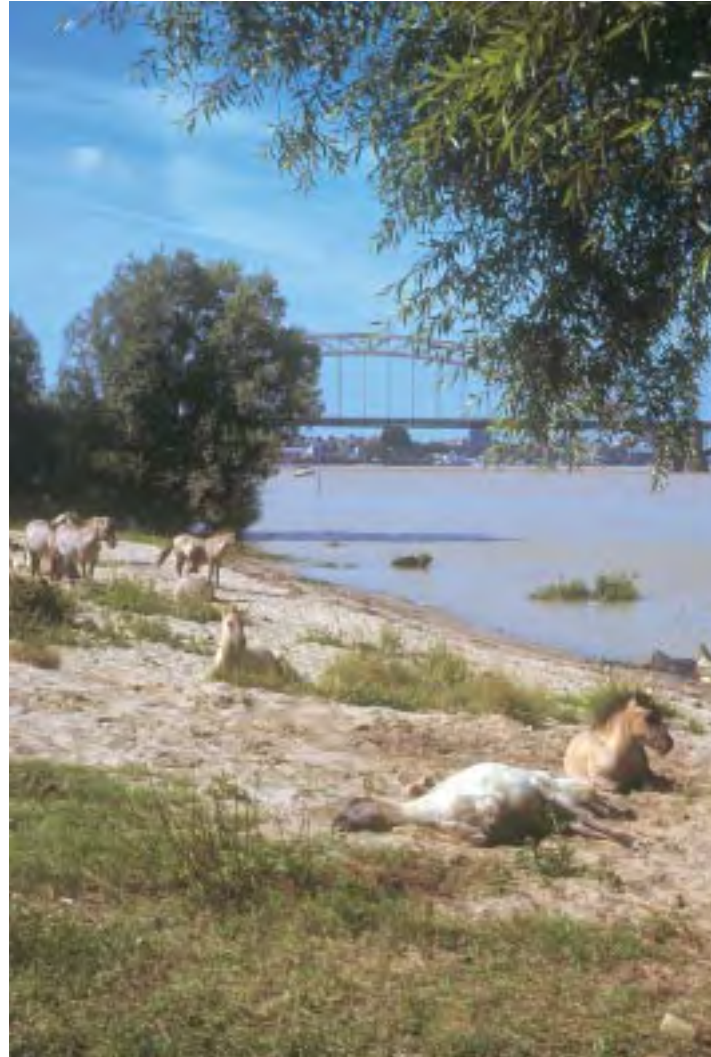
natuurontwikkeling. Verder is het een belangrijk onderdeel van de Ecologische Hoofdstructuur.

De herinrichting van polder en waard heeft wel wat voeten in de aarde gehad: de herverkavelingsprocedure is in 1996 gestart en heeft exact 10 jaar geduurd. Nu zijn ook de laatste geïsoleerd liggende stukjes natuur in het gebied aangekocht én ingericht. De natuur in de Gelderse Poort kan eindelijk de plaats krijgen die haar toekomt: aan de top van de Nederlandse rivierdelta.

#### Aandacht voor kwaliteit

Naast aandacht voor areaalgroei is kwaliteitsverbetering van onze huidige gebieden belangrijk. Daarvoor is meer nodig dan goed beheer alleen.

De naaste omgeving moet ook aan bepaalde eisen voldoen, zoals het hebben van een gunstig waterpeil en een goede water- en luchtkwaliteit. Verdroging en vermessing moeten dus teruggedrongen worden. En het gebied moet ruimtelijk samenhangend zijn. Op grond van deze inzichten doet Staatsbosbeheer een steeds sterker beroep op provincies, gemeenten en waterschappen om deze randvoorwaarden te verbeteren.



In de Gelderse Poort maken akkers en weilanden plaats voor nieuwe natuur. Mens en natuur krijgen hier alle ruimte.



# 1. Van terreinbeheerder naar partner in natuur

## Verlag van de directie

### 1.1 Publieke verantwoording

Juist vanwege zijn status als zelfstandige overheidsorganisatie hecht Staatsbosbeheer groot belang aan transparantie. Daarom hebben we in 2002 het initiatief genomen tot het Handvest Publiek Verantwoorden. De speerpunten van dat Handvest zijn:

- kwaliteit: we maken aan onze klanten duidelijk welke service ze van ons mogen verwachten;
- prijs/prestatie: we leveren afgesproken diensten voor een afgesproken som;
- responsief handelen en participatie: we zijn gevoelig voor ontwikkelingen in de samenleving;
- transparantie: we geven de buitenwereld inzicht in onze organisatie via verschillende media, variërend van dit jaarverslag tot ons magazine Onverwacht Nederland. Daarnaast is er het verslag Doelrealisatie, waarin we onze prestaties verantwoorden aan het ministerie van LNV.

De relatie met de burger krijgt behalve via Onverwacht Nederland ook gestalte in de website, onze bezoekers- en informatiecentra, ons gastheerschap in de terreinen, de inzet van vrijwilligers en in de vele projecten waaraan wij deelnemen. Meer informatie over de publieke verantwoording van Staatsbosbeheer staat in de Code Goed Bestuur, die op onze website te lezen is.

### ‘Oer-Hollands’

In het kader van het Handvest Publiek Verantwoorden heeft een visitatiecollege in 2006 voor het eerst een beoordelingsrapport geschreven over Staatsbosbeheer. Het constateert hierin dat Staatsbosbeheer ‘oer-Hollands’ is, en diepgeworteld in de Nederlandse samenleving.

“De organisatie is een begrip en heeft een goed imago”, meldde de groep. De beoordelaars zijn onder de indruk van de samenwerkingsverbanden die we zijn aangegaan. Toch zijn er ook nog stappen te zetten, vinden ze. Zo moeten we ons bijvoorbeeld meer verdiepen in de wensen van burgers en lokale overheden ten aanzien van de kwaliteit en diversiteit van onze natuur.

### Zelfstandig besturen

Bij de verzelfstandiging in 1998 kreeg Staatsbosbeheer van de politiek een dubbele opdracht mee: werken aan vermaatschappelijking en een beter product leveren tegen lagere kosten voor de overheid, en daarmee voor de belastingbetaler. Bij de eerste evaluatie, in 2004, concludeerde een commissie onder leiding van Elizabeth Schmitz dat de gestelde doelen weliswaar nog niet allemaal waren gehaald, maar dat we goed op weg waren deze te realiseren. Veel van de aanbevelingen van de commissie Schmitz zijn intussen uitgevoerd. Om de relatie tussen Staatsbosbeheer en LNV verder te verbeteren hebben de minister en de Raad van Toezicht een Taskforce in het



De directie van Staatsbosbeheer (van links naar rechts): Eric Wanders, Peter van den Tweel, Debbie Kamphuis, Kees Vriesman, Piet Winterman, Nel Sangers, Yvon Horsten, René Fortanier, en Zwiervan Olst.

leven geroepen, onder de prozaïsche naam 'Op weg naar een verbeterde aansturingrelatie en normkosten LNV-SBB'. Deze groep, geleid door Tobias Witteveen, heeft begin 2007 haar aanbevelingen bekend gemaakt.

## 1.2 Terugblik

Het werk van Staatsbosbeheer draait om het waarborgen van de kwaliteit van een groene leefomgeving voor mens, plant en dier. We laten ons hierbij leiden door onze kerntaken: het beheer van

bos, natuur, en landschaps- en cultuurhistorische waarden, het bevorderen van recreatie en het leveren van een bijdrage aan de productie van milieuvriendelijke en vernieuwbare grondstoffen, met name hout. Hieronder worden enkele hoogtepunten uit 2006 per kerntaak nader belicht.

### Natuur en Landschap

Een speciale interne Taskforce Beheer bezint zich sinds 2006 op de vraag of de doelstellingen die Staatsbosbeheer in het verleden voor zijn gebieden heeft gekozen nog steeds geldig en passend zijn. Liggen de natuurdoelen wel allemaal op de goede plaats? Zijn ze nog steeds haalbaar, gezien de veranderende omgeving? Als Nederland door klimaatverandering 'natte voeten' dreigt te krijgen, wat kunnen we daar met natuurbeheer dan in betekenen? In de analyse van de Taskforce staan natuurlijke processen centraal. Maar er is ook gekeken naar de andere kerntaken, recreatie, landschap, en hout. Welke waarden verdienen bescherming? De analyse zal in 2007 uitmonden in concrete voorstellen met betrekking tot de doelen binnen onze gebieden.

De Taskforce Verdroging heeft in 2006 een advies aan de minister van LNV uitgebracht over de beste manier om de verdroging te bestrijden. De deelnemers, waaronder Staatsbosbeheer en collegaterreinbeheerders, provincies en waterschappen, bepleiten een doortastende en integrale aanpak in een aantal geselecteerde gebieden. Dit heeft niet alleen gevolgen voor de natuurbeheerders, maar ook voor bewoners en ondernemers

### Kwaliteit voorop

De kwaliteit van de natuurgebieden staat voorop bij Staatsbosbeheer.

Naast interne kwaliteitsbeoordelingen (IK's) worden interne en externe audits uitgevoerd. Bij een externe audit kijken deskundigen van buiten

de organisatie naar de juistheid, betrouwbaarheid en objectiviteit van de interne beoordelingen. Tevens vragen we aan externe auditoren welke kansen en mogelijkheden zij in het beschouwde gebied zien en hoe wij de kwaliteit nog beter zouden kunnen

meten. In 2006 hebben we vier externe audits laten uitvoeren, in elk van onze regio's één. De auditoren onderzochten Boswachterij Schoonloo (Drenthe), Boswachterij Nunspeet (Gelderland), Westzaan (Noord-Holland) en Dommelbeemden (Brabant).





In 2006 maakten we plannen voor het herstellen van eeuwenoude cultuurlandschappen, waaronder het Limburgse heuvelland met het Geuldal.

in deze gebieden. Staatsbosbeheer gaat samen met de andere deelnemers de plannen vanaf 2007 uitvoeren (zie ook hoofdstuk 4).

In 2006 hebben we bijzondere aandacht geschonken aan het thema 'landschap'. Intern heeft onze dit jaar vastgestelde landschapsvisie een impuls gegeven aan verdere verankering in de organisatie van de kerntaak 'landschap'. Dat we die kerntaak sowieso al serieus namen, is te zien aan een reeks van activiteiten. Zo hebben we een begin gemaakt met landschapsherstelplannen, bijvoorbeeld in de Peelvenen en het Limburgse Heuvell-

and. Als het rijk dit steunt gaan we er in 2007 mee door. Met de Rijksdienst voor Archeologie, Cultuurlandschap en Monumenten (RACM) ontwikkelden we de 'Reis door de tijd', die geïnteresseerden zowel in het veld als op onze site kunnen maken. Tot nu toe kunnen vier plaatsen in Nederland worden bezocht: Den Haag, Nijmegen, Maastricht en de omgeving van Dokkum. Verder werd in 2006 de oude spoorbrug in natuurgebied De Moerputten bij 's-Hertogenbosch heropend, nu voor wandelaars. Dit onvervangbare stuk cultureel erfgoed is de afgelopen jaren gerestaureerd.



Jaarlijks groeit het aantal paalkampeerterreinen, waar wandelaars en fietsers vrij in de natuur mogen kamperen.

We zetten het landschap op de publieke en politieke kaart door het probleem van de 'verrommeling' onder de aandacht te brengen. Ingezonden brieven in landelijke bladen droegen daaraan bij, maar ook een in opdracht van Staatsbosbeheer door Herman Vuijsje geschreven landschapssessay 'Neerlands dierb're grond'. Samen met het Nederlands Architectuurinstituut maakten we onder de titel 'Stad noch Land, de ruimtelijke ontordening van Nederland' een tentoonstelling over de stedelijke rafelranden. Onder dezelfde titel publiceerden we een 'hybride' bundel van essays, gedichten, wandelroutes en afbeeldingen. We zijn tevreden te zien dat 'verrommeling' veel publiciteit trekt, maar constateren ook dat het landschap nog niet die politiek-bestuurlijke aandacht krijgt die nodig is om zijn kwaliteiten veilig te stellen.

## Recreatie

Uit een inventarisatie van de Stichting Recreatie uit 2006 bleek dat Staatsbosbeheer van alle terrein-

beherende instanties verreweg het grootste deel van zijn areaal openstelt voor het publiek: 92 procent. Ook stelt Staatsbosbeheer zich ten doel om dit deel toegankelijk te maken voor een veelheid aan interesses.

In Drenthe levert Staatsbosbeheer een belangrijke bijdrage aan het project Outdoor Offensief Drenthe, waarvan het provinciale recreatieschap de trekker is. Het belangrijkste doel van het project is de landschapsbeleving te versterken door middel van buitenactiviteiten. Nieuwe routes en startpunten verbeteren de fysieke ontsluiting. Er wordt digitale informatie over de gebieden geleverd met behulp van GPS (Global Positioning System) en PDA's (Personal Digital Assistants). Europese programma's als Leader+ en KOMPAS zorgen voor een groot deel van de financiering.

Staatsbosbeheer heeft met een aantal sportorganisaties afgesproken om gezamenlijk nordic walking te bevorderen. Van Ameland tot Zuid-Limburg zijn nordic walkingroutes uitgestippeld. In verschillende van onze gebieden vinden inmiddels 'clinics', kennismakingslessen en georganiseerde wandelingen plaats.

In de zomer van 2006 is in de Emmerdennen bij Emmen een nieuw speelbos geopend, direct grenzend aan een park in de gerenoveerde woonwijk Angelslo. Kinderen lopen vanaf hun huis via het park zó het speelbos in. Buurtbewoners en gemeente hebben meegewerkt aan de totstandkoming van dit ontmoetingspunt in de buurt. Staatsbosbeheer heeft de grond beschikbaar gesteld, de gemeente Emmen heeft de aanleg van het speelbos betaald.

## Vernieuwbare grondstoffen

Na jaren van matige belangstelling sloeg de stemming in 2006 opeens om: nog sneller dan het kwik en de zeespiegel stijgen, steeg het onderwerp 'klimaatverandering' op de maat-

schappelijke agenda. Staatsbosbeheer was niet verrast: we bepleiten al geruime tijd de noodzaak van een ander waterbeheer en van natuurlijke klimaatbuffers. Daarnaast zijn we betrokken bij het ontwikkelen van klimaatneutrale oplossingen voor het energievraagstuk, zoals energiewinning uit biomassa.

Energie winnen uit hout klinkt futuristisch. Toch heeft Staatsbosbeheer, na een periode van marktverkenning en overleg met externe partijen, afzetmogelijkheden gevonden voor de biomassa die als bijproduct bij natuurbeheer vrijkomt. Hout wordt aan energiecentrales geleverd. Maar ook resthout en maaisel kunnen worden verwerkt tot bijvoorbeeld olie of geperste brokken voor energiedoeleinden. In 2006 zijn enkele tienduizenden tonnen biomassa op deze manier verwerkt en afgezet.

### 1.3 Vooruitblik

In vervolg op de strategieherziening en de meerjarenvisie heeft Staatsbosbeheer in 2006 een nieuw ondernemingsplan opgesteld. Daarin is een aantal strategische keuzes vastgelegd. Terreinbeheerder zijn we al ruim een eeuw. Bij de verzelfstandiging is ons de vraag gesteld of dit nog professioneler en efficiënter kan: een beter product tegen lagere kosten voor overheid en (dus) belastingbetaler. Die professionalisering

*Naast terreinbeheerder, gastheer en gebiedsontwikkelaar zullen we de komende jaren steeds vaker maatschappelijk partner zijn.*

moet gestalte krijgen in samenwerking met de opdrachtgever en andere terreinbeheerders. Dit blijft de komende jaren een belangrijk aandachtspunt. Deskundig als we zijn op het gebied van natuur en cultuurhistorisch erfgoed, vinden we het behoud van deze terreinkennis essentieel.



Met de kano beleef je de natuur op heel eigen wijze. Het is een sportieve vorm van recreatie waaraan wij in onze waterrijke gebieden graag de ruimte geven.

In de politieke opdracht die we bij de verzelfstandiging meekregen stond daarnaast maatschappelijking centraal. De eerste jaren is die opdracht vooral ingevuld met communicatie en participatie in onder andere inrichtingsprojecten in het veld. Veel baanbrekende projecten zijn uitgevoerd. De rol van gastheer was, en is, van groot belang. In de laatste paar jaar is de rol van gebiedsontwikkelaar steeds prominenter in beeld gekomen. Als uitvoerende dienst hebben we de verschillende overheids- en niet-overheidspartijen aangeboden mee te helpen om gebiedsontwikkeling tot een succes te maken. De komende jaren willen we die rol blijven vervullen. Naast terreinbeheerder, gastheer en gebiedsontwikkelaar zullen we de komende jaren steeds vaker maatschappelijk partner zijn. We willen de positie van maatschappelijk georiënteerde natuurbeheerder waar gaan maken. Hier hoort een zekere vorm van maatschappelijk ondernemen bij. 'Partner in natuur': dat is een rol waar we de komende jaren naartoe willen groeien.



## 2. Van Brussel tot Brink

### In de maatschappij

Staatsbosbeheer is een maatschappijgeoriënteerde natuurbeheerder die enerzijds nauw verbonden is met de rijksoverheid, maar anderzijds ook op de markt actief is. Transparantie en professionaliteit zijn de randvoorwaarden om die drie soorten relaties - met overheden, het maatschappelijk middenveld en de markt - te kunnen onderhouden.

Juist omdat we als natuurbeheerder maatschappelijk georiënteerd zijn, kunnen we de samenleving meer bieden dan uitsluitend natuurbeheer. We bieden diensten en producten op gebieden als onderwijs, volksgezondheid, economie, waterbeheer en duurzame energie. Om dat potentieel nog verder te verwezenlijken wil Staatsbosbeheer zich blijven ontwikkelen als interessante partner voor andere departementen dan deze van het ministerie van LNV, voor provincies en gemeenten, maar ook voor het bedrijfsleven. Op dit punt leveren onze regio's een sterke bijdrage. We steken daarbij onze verbondenheid met de rijksoverheid niet onder stoelen of banken.

Sinds de verzelfstandiging heeft Staatsbosbeheer zijn externe belangenbehartiging aanzienlijk geprofessionaliseerd. Dit was ook één van de hoofddoelen van de verzelfstandigingsoperatie. Omdat natuur- en milieuvraagstukken op alle politiek-bestuurlijke niveaus aan de orde zijn, behartigen wij het 'groene' belang in Europa, Den Haag en de provincies. En als eigenaar van

natuurgebieden door het hele land is Staatsbosbeheer ook voor gemeenten en waterschappen een logische partner.

Belangenbehartiging en beleidsbeïnvloeding kunnen ook op een indirecte manier plaatsvinden: via het aanzwengelen van het publieke debat over relevante thema's. Met het oog daarop hebben we in 2006 ons persbeleid versterkt. We zijn meer (proactief) naar buiten getreden met ideeën, visies en standpunten. We verstuurd persberichten, organiseerden persexcursies en wisten opiniëbijdragen in landelijke dagbladen geplaatst te krijgen. Op deze manier verwierven we op de thema's in kwestie een positie bij politici, bestuurders en geïnteresseerd publiek.

### 2.1 Van Brussel ...

De invloed van 'Europa' op Nederland is enorm. Zo is het merendeel van de nieuwe Nederlandse wet- en regelgeving afkomstig uit Brussel. Veel van de subsidies die beschikbaar zijn voor natuur, cultuurhistorie, landschap, milieu, gezondheid en andere voor ons werk relevante onderwerpen vinden hun oorsprong in Europese besluitvorming.

De natuur in ons land maakt deel uit van grensoverschrijdende ecosystemen. Ontwikkelingen in bovenstroomse gebiedsdelen van de grote rivieren

in Duitsland, België, Frankrijk en zelfs Zwitserland hebben invloed op de Nederlandse natuur. Benedenstrooms vervult ons land een centrale rol als overwinteringsplaats en foerageergebied voor vogelsoorten die in andere jaargetijden duizenden kilometers verderop leven. Omdat natuurbeschermers dus over de grens moeten kijken, is Staatsbosbeheer lid van diverse internationale organisaties: Eustafor - de koepel van Europese 'staatsbosbeheerders', IUCN - de natuurbeschermingskoepel waar zowel overheden als non-gouvernementele organisaties (ngo's) lid van zijn, en Eurosite - een groot netwerk van Europese organisaties voor natuurbeheer. Door deze lidmaatschappen hebben we gemakkelijker toegang tot Europese beleidskennis. We hebben samen met andere Nederlandse natuurbeheerders en ngo's -

zoals Vogelbescherming Nederland en Stichting Natuur en Milieu - diverse malen met Europarlementariërs gesproken over actuele kwesties, zoals de herziening van de Vogel- en Habitatrichtlijn en de gevolgen daarvan voor de Nederlandse natuur. We zijn druk bezig in kaart te brengen welke Brusselse organisaties en personen voor Staatsbosbeheer van belang zijn. En we hebben meegewerkt aan het organiseren van het jaarlijkse Eurosite-congres.

Ook hebben we in 2006 opnieuw drie grote LIFE-subsidies weten binnen te halen en onze kennis over andere relevante subsidiestromen en -ontwikkelingen verder uitgebreid.

## 2.2 ... via Den Haag ...

Al wordt Europa steeds belangrijker en al worden meer nationale bevoegdheden naar de provincies gedecentraliseerd, toch speelt de landelijke politiek nog altijd een zeer belangrijke rol in ons dagelijks werk. 'Den Haag' moet de Europese richtlijnen naar de Nederlandse situatie vertalen. En Den Haag zet op veel gebieden nog steeds de grote lijnen uit voor de provincie: op het gebied van natuur en landschap, maar ook op aanpalende beleidsvelden als landbouw, water en milieu. De vaststelling van de Planologische Kernbeslissing (PKB) voor het Waddengebied is daar een goed voorbeeld van.

### Verkiezingen

Staatsbosbeheer greep de vervroegde Tweede Kamerverkiezingen aan om een aantal onderwerpen onder de aandacht van politiek en bestuur te brengen. Samen met onze partners in 'Nederland Actief!' (het NOC\*NSF, de ANWB en Zorgverzekeraars Nederland) hebben we gepleit voor 'meer ruimte om te bewegen'. Staatsbosbeheer wil vooral stedelingen meer en beter bereikbaar groen in én om steden bieden. Een actieve leefstijl voorkomt ziektes en verbetert de gezondheid.

De illustratie laat zien hoe Staatsbosbeheer haar externe betrekkingen organiseert. De concernstaf en de regio's bepalen samen op welke thema's Staatsbosbeheer inzet. Vervolgens zorgen de regio's voor de politiek-bestuurlijke beïnvloeding in gemeenten en provincies, terwijl de Concernstaf Den Haag en Brussel voor zijn rekening neemt.



En stedelijk groen geeft ook andere maatschappelijk belangrijke functies een impuls, zoals de leefbaarheid van wijken en buurten.

De coalitie 'Nederland Natúúrlijk' (bestaande uit Natuurmonumenten, de ANWB, De Landschappen en Staatsbosbeheer) deed een handreiking voor onder andere de realisatie van de Ecologische Hoofdstructuur en investeringen in het Nederlandse landschap. Op 2 november hield de coalitie een verkiezingsdebat in de Haagse Sociëteit De Witte, waaraan de door Natuurmonumenten geselecteerde 'groenste kandidaten' deelnamen. Zij spraken zich uit over diverse natuur- en landschapskwesties.

De ondertekenaars van het Landschapsmanifest - enkele tientallen organisaties - vroegen in 2006 aandacht voor de kwaliteit van het Nederlandse landschap. Politiek, bestuur en media hebben op dit moment veel aandacht voor het landschap, en ook het bedrijfsleven maakt zich zorgen over de ruimtelijke (ont)ordering van Nederland. Daarnaast wordt het gebrek aan groene woon- en leefruimte, zeker in de Randstad, als een probleem ervaren. Het gaat daarbij om het welzijn en levensgeluk van de stedelingen, maar ook om de aantrekkingskracht van Nederland op buitenlandse bedrijven. Het verband tussen een mooi land en een goed (economisch) vestigingsklimaat wordt geleidelijk aan erkend. Het wachten is op de daden die dit aspect van het vestigingsklimaat ook echt verbeteren.

Staatsbosbeheer heeft in 2006 de politiek gevraagd meer te investeren in de natuurbeleving van basisschoolkinderen. Veel kinderen - en dus de volwassenen van de nabije toekomst - zijn vervreemd van de natuur. Door natuuronderwijs niet alleen in het klaslokaal, maar ook in het veld, weer op te nemen in het curriculum kunnen we kinderen leren de natuur weer met hun hoofd, hart en handen te ervaren (zie hoofdstuk 4).



Met oog op de vervroegde Tweede Kamerverkiezingen organiseerde de coalitie 'Nederland Natúúrlijk' op 2 november 2006 een debat waaraan kandidaat-kamerleden deelnamen.

In Den Haag werd ook aandacht gevraagd en gevonden voor het klimaatprobleem. Dat gebeurde onder de paraplu van HIER, een initiatief van 38 organisaties en goede doelen.

In oktober werd aan lijsttrekkers van de grote partijen het rapport Natuurlijke klimaatbuffers overhandigd. Daarin worden de politici aangesproken op hun verantwoordelijkheid om Nederland op een duurzame manier te wapenen tegen de klimaatsverandering. Staatsbosbeheer is medeondertekenaar van deze gezamenlijke visie. De partijen geven zelf het goede voorbeeld.

Duurzame klimaatbuffers zijn namelijk robuuste gebieden, waar de natuur zijn gang kan gaan en waar water de ruimte krijgt. De klappen van klimaatsverandering zijn daardoor beter op te vangen. Op verschillende plaatsen in binnen- en buitenland zijn natuurorganisaties al begonnen met projecten. Bijvoorbeeld in het Waddengebied, de Ooijpolder en in de Biesbosch.



De natte verbindingzone verbindt internationale moerassen met elkaar, zodat het mogelijk zou moeten zijn om van De Biesbosch naar de Eems te komen.

## 2.3 ... tot diep in de regio

Belangenbehartiging in de provincies is essentieel. Zeker nu deze bestuurslaag op steeds meer

beleidsterreinen de regie voert en de financiën beheert. In 2005 en 2006 hebben de vier regio's van Staatsbosbeheer in de aanloop naar het

---

### Van de Delta tot de Dollard

De Natte As is een onderdeel van de 'robuuste verbinding' die loopt van de Biesbosch tot aan het Lauwersmeer en de Eems. De as moet internationaal waardevolle (laagveen)moerassen met elkaar verbinden, zodat bijzondere diersoorten weer de ruimte krijgen. Onder andere de otter en de roerdomp profiteren daarvan. Ze krijgen zo de kans om zich in Nederland uit te breiden tot levensvatbare populaties. De kaart toont het streefbeeld in 2018.





Investeringsbudget Landelijk Gebied (ILG) gewerkt met zogeheten uitvoeringscontracten. Hierin stond de gebiedsgerichte manier van werken, die onder het ILG standaard wordt, al meer dan voorheen centraal. Sinds de recente reorganisatie hebben de regio's van Staatsbosbeheer hun gerichtheid op de provinciale overheden op uiteenlopende manieren duidelijk versterkt.

Nauwe contacten met de provincies en een zekere gretigheid om gebiedsgerichte projecten te initiëren zullen ook de komende tijd ons werk blijven kenmerken. De tien voorbeeldprojecten van het LNV-programma 'Groene Gebiedsontwikkeling' (GGO) illustreren dit. Deze projecten krijgen vorm in zeer nauw overleg tussen gemeenten, provincies, het ministerie van LNV (Directie Regionale Zaken) en andere partijen. Staatsbosbeheer vervult in al deze tien projecten een actieve rol; vaak omdat we in het bewuste gebied veel grond in eigendom hebben.

In 2007 wordt, mede op verzoek van het ministerie van LNV, de rol die Staatsbosbeheer kan spelen in het ILG-tijdperk verder ingevuld. Aansprekende voorbeelden van groene gebiedsontwikkeling zijn de verbindingzone tussen de Oostvaardersplassen en het Horsterwold, en de natte verbindingzone (Natte As, zie kader) tussen de Vledder Aa en de Steenwijker Aa. In dit laatste geval zijn de resultaten behaald in samenwerking met collega-natuurbeschermingsorganisaties, provincies en de gemeente Steenwijkerland.

Belangenbehartiging op regionaal niveau vindt ook plaats buiten het bestuurlijke en politieke netwerk. Staatsbosbeheer zoekt nadrukkelijk de samenwerking op met partijen als de Land- en Tuinbouw Organisatie Nederland (LTO) - in het Groene Hart, de VVV - in Zuid-Limburg, of projectontwikkelaars - in Meerstad, Groningen.



De otter zich kan zich straks geheel op eigen kracht door Nederland verspreiden.

Door moerasgebieden met elkaar te verbinden wordt het leefgebied van de zeldzame roerdomp groter.



# 3. Onze blik naar buiten

## Samen werken

Staatsbosbeheer werkt steeds vaker en steeds nauwer samen met andere organisaties in het maatschappelijk middenveld. In een aantal gevallen doen we dit om met meerdere partijen doelen te verwezenlijken. In andere gevallen gaan we met de samenwerkingspartners maatschappelijke discussies aan - onder andere via de media - met als uiteindelijk doel het beïnvloeden en uitvoeren van het overheidsbeleid ten gunste van de doelen waar Staatsbosbeheer voor staat. Ook vergroot samenwerking vaak de efficiëntie en kwaliteit van ons werk.

### 3.1 Met soortgelijke organisaties

Staatsbosbeheer werkt structureel samen met andere terreinbeheerders, zoals met De Landschappen en Natuurmonumenten, op het gebied van beheer en belangenbehartiging. We zetten gezamenlijke beïnvloedingsstrategieën uit en werken op communicatiegebied extra nauw samen wanneer sprake is van een gedeeld belang. Daarnaast zorgen we voor afstemming in tal van gebiedsontwikkelingen, zoals Laag Holland, IJmeer en Waddenzee.

Het periodiek directeurenoverleg van de grote terreinbeherende organisaties is nieuw leven ingeblazen. Staatsbosbeheer en Natuurmonumenten hebben samenwerkingsgebieden geformuleerd voor zowel de korte als de lange ter-

mijn, waarbij de prioriteit is gelegd bij het ontwikkelen van een nieuwe sturingsystematiek, kennisuitwisseling en de uitruil van beheergebieden. Goede mogelijkheden voor verdere samenwerking bestaan ook in het daadwerkelijke beheer, in diverse aspecten van bedrijfsvoering en natuurlijk in belangenbehartiging. De Landschappen is uitgenodigd zich bij deze ontwikkelingen aan te sluiten.

### 3.2 Met wetenschappelijke instituten

In 2006 heeft het ministerie van LNV het Overlevingsplan Bos en Natuur (OBN) verbreed naar Ontwikkeling en Beheer Natuurkwaliteit (nog steeds OBN). Wat ooit een noodprogramma was om - vaak kleinschalige - stukken natuur te herstellen, mikt nu hoger: herstel én ontwikkeling op landschapsniveau. We nemen niet meer alleen een paar schraalgraslanden onder de loep, maar het héle beekdal daaromheen. En we kijken niet meer alleen naar de bestaande natuur, maar ook naar die van de toekomst.

Het geheim achter deze succesvolle ontwikkeling is de samenwerking tussen beheerders en wetenschappers in zogenaamde deskundigenteams. Ook de website 'Natuurkwaliteit' helpt: iedere beheerder die tegen een probleem oploopt kan in één oogopslag zien of men elders met soort-



Samen met Natuurmonumenten en landelijke sportorganisaties ontwikkelden we nordic walkingroutes.

gelijke problemen kampt, en welke oplossingen voorhanden zijn. Staatsbosbeheer ziet de verbreding van het OBN als een welkome ontwikkeling waaraan we de komende jaren enthousiast bij zullen dragen, en waarvan we dankbaar gebruik zullen maken.

### 3.3 Met de recreatie- en toerimesector

Staatsbosbeheer zoekt naar aanknopingspunten in het beleid van verschillende overheden (de

ministeries van Volkshuisvesting, Ruimtelijke Ordening en Milieubeheer (VROM), Volksgezondheid, Welzijn en Sport (VWS), Onderwijs, Cultuur en Wetenschap (OCW) en Economische Zaken (EZ)) om de mogelijkheden voor recreatie verder uit te bouwen. Recreatie en toerisme zijn immers belangrijke pijlers voor regionale economische activiteiten. Ook onderhouden we landelijke samenwerkingsverbanden met partijen uit de recreatieve en toeristische sector, waaronder de recreatieschappen en de ANWB. Gebiedsgericht trekt Staatsbosbeheer op met provinciale bureaus voor toerisme, VVV's en met partijen die aanvullende voorzieningen aanbieden zoals horeca en verblijfsrecreatie.

Met de recreatieschappen heeft Staatsbosbeheer in 2006 onder meer de volgende activiteiten ondernomen:

- In de Grevelingen is intensief en constructief samengewerkt met het recreatieschap Grevelingen en Groenservice Zuid-Holland. Dat heeft geresulteerd in een gezamenlijke visie op de opwaardering van het Grevelingengebied ('Zicht op de Grevelingen') en in een integraal recreatieplan voor de Slikken van Flakkee.
- In Twente zijn korte wandelroutes van diverse terreinbeheerders aan elkaar gekoppeld, zodat er een netwerk is ontstaan. Dankzij de uniforme markering kunnen wandelaars zelf routes op maat samenstellen. Het aangrenzende Salland krijgt eveneens zo'n systeem.
- Met Natuurmonumenten en een aantal landelijke sportorganisaties stelden we een samenwerkingsovereenkomst op waarin het bevorderen van nordic walking centraal staat. Er zijn afspraken gemaakt over aanleg en beheer van routes en over de communicatie en promotie. Verspreid over Nederland zijn inmiddels meer dan vijftig nordic walkingroutes uitgezet.

### 3.4 Met de gezondheidssector

Staatsbosbeheer heeft in 2006 gericht geïnvesteerd in contacten met landelijke partijen in de gezondheidszorg. In onze rol van maatschappelijk partner willen we het thema gezondheid een plaats in ons werk geven. Tot ons genoegen hebben we gemerkt dat partijen in de gezondheidszorg sterk openstaan voor samenwerking. Dit past ook binnen de beleidslijn van het ministerie van VWS om samenwerking met andere sectoren te zoeken, omdat juist op het raakvlak van sectoren innovatie op gang komt.

In 2006 heeft Staatsbosbeheer onder meer de volgende activiteiten ontwikkeld:

- Met Achmea Arbo hebben we een 'groen reïntegratietraject' ontwikkeld. Werknemers met een burn-out kunnen op verwijzing van de bedrijfsarts zes tot acht weken lichte natuurbeheerwerkzaamheden verrichten in Nationaal Park Utrechtse Heuvelrug, onder begeleiding van een medewerker van Staatsbosbeheer en een psychotherapeut. De verwachting - en deels ook de ervaring - is dat door buiten te zijn het herstel wordt versneld.
- Samen met de stichting Alzheimer Nederland hebben we de Nationale Hersendag georganiseerd. Vanuit het bezoekerscentrum Zandenbos werd een wandeling uitgestippeld om de aandacht te vestigen op het nut van wandelen voor hersenactiviteit, voor bijvoorbeeld ouderen met hersenfalen, dementie of de ziekte van Parkinson.
- Met een aantal instellingen voor verstandelijk gehandicapten hebben we overeenkomsten gesloten voor de verhuur van vastgoed, in combinatie met het uitvoeren van werkzaamheden in onze natuurgebieden onder toezicht van medewerkers van Staatsbosbeheer. Daarmee krijgt ons vastgoed een nuttige maatschappelijke functie.



Voor terreinfietsers zijn er in tal van natuurgebieden speciale All Terrain Bike (ATB) -routes uitgezet.

- Met de GGD Amsterdam hebben we verkend wat het Diemberbos kan betekenen voor het verminderen van overgewicht bij scholieren. Bewegen in, en beleven van de natuur aan de stadsrand - dat is de insteek.

### 3.5 Met de educatiesector

Natuureducatie behoort tot de taken van Staatsbosbeheer. Dit is niet zo verwonderlijk, want we zijn ervoor toegerust: we hebben de gebieden, de kennis en de juiste mensen. Nu uit onderzoek blijkt dat bijna driekwart van de kinderen nooit in een echt natuurgebied komt, is deze taak urgenter dan ooit. We zijn goed in natuureducatie, zo blijkt uit de evaluatie. Ons aanbod bestaat uit didactisch sterke producten die veelal goed aansluiten bij het onderwijs. Boswachters, veldmedewerkers, vrijwilligers en medewerkers van bezoekerscentra vormen het kloppend hart van onze natuureducatie. Maar ondanks hun grote



Staatsbosbeheer brengt de natuur terug in het onderwijs, en schoolkinderen terug in de natuur.

inzet kan Staatsbosbeheer deze taak niet in zijn eentje aan, en dat willen we ook niet. Door samen te werken met andere organisaties kunnen we de kennis en menskracht bundelen, met een groter aanbod als resultaat.

### Natuur-Wijs

De Universiteit Utrecht, het NatuurCollege en Staatsbosbeheer zijn gestart met Natuur-Wijs, een meerjarig programma met als doel kinderen weer deel uit te laten maken van de natuur, en de natuur terug te brengen in het onderwijs. Meer naar buiten gaan is niet alleen goed voor de natuurbeleving van kinderen, het stimuleert ook hun beweging, motoriek en creativiteit en zorgt ervoor dat ze meer samen spelen en werken. Natuur-Wijs zal een meerjarenprogramma zijn dat de natuur terugbrengt in het onderwijs, eerst op de basisschool, en later ook in het voortgezet onderwijs. We willen de relatie tussen het kind en de natuur stimuleren en de kinderen meer kennis van de natuur geven. Bij het opstellen van

het programma zullen we samenwerken met leerkrachten, ouders, stagiairs en lerarenopleidingen.

### Kinderen planten bomen

Met Stichting Nationale Boomfeestdag heeft Staatsbosbeheer in 2006 opnieuw een samenwerkingsovereenkomst voor vijf jaar ondertekend. Deze stichting heeft als doelstelling kinderen van groep 6 en 7 (in de leeftijd van 9 tot 11 jaar) kennis van, en respect voor bomen in hun eigen leefomgeving bij te brengen door ze te leren dat bomen een belangrijk element van de natuur uitmaken. Het planten van een eigen boom is de kroon op dit proces. De stichting beoogt dat de kinderen dit respect voor bomen vervolgens zullen overbrengen op hun ouders (of andere opvoeders), én dat ze zich daadwerkelijk gaan inzetten voor behoud en bescherming van bomen en natuur. Uit een imago-onderzoek naar de Boomfeestdag blijkt dat het door zijn lange geschiedenis - namelijk 50 jaar - een sterk 'merk' in natuureducatie is. In 2007 wil de stichting ook een jongere doelgroep bereiken, de Boomfeestdag aantrekkelijker maken voor de huidige doelgroep en de aansluiting bij andere leerdoelen verbeteren. Staatsbosbeheer is vooral bij het inhoudelijke educatieve deel betrokken.

### En dit staat er op stapel ...

In 2006 heeft Staatsbosbeheer zich aangesloten bij acht andere natuurorganisaties die de komende jaren het project 'Topervaring' zullen opzetten. Dit project wil ervoor zorgen dat ieder kind in Nederland voor zijn twaalfde jaar een 'topervaring' in de natuur heeft beleefd. In 2007 zullen voor dit programma subsidies worden aangevraagd.

## 3.6 Met de watersector

Water is van levensbelang voor de natuur. Om te beginnen is water natuur. Denk aan beken, ven-

nen, meren en rivieren. Minder zichtbaar, maar cruciaal voor de diversiteit aan natuurwaarden, is het grondwater dat natuurgebieden onderling verbindt. Een tekort aan water (verdroging), of een overschot eraan (zoals piekafvoeren met daarin vervuild water) kan ook voor grote problemen zorgen. Vanuit dit besef werkt Staatsbosbeheer intensief samen met de watersector. We dienen de gezamenlijke belangen door waar mogelijk de krachten te bundelen met waterschappen en waterleidingbedrijven.

### Verdroging

Verdroging behoort tot de ernstigste problemen waar de natuur in Nederland mee kampt. Een terreinbeheerder kan dit niet in zijn eentje oplossen, want herstelmaatregelen zijn alleen op regionale schaal effectief. Denk bijvoorbeeld aan de aanleg van bufferzones rondom natuurgebieden, het herstel van grondwaterstromen naar de gebieden, het voorkómen van ontwatering en het tegengaan van eutrofiëring (een teveel aan voedingsstoffen, met name stikstof en fosfaat). Zulke oplossingen zijn alleen denkbaar in samenwerking met de omgeving en de bijbehorende belangengroepen. De politiek-bestuurlijke wil om het thema verdroging aan te pakken was de laatste jaren zorgwekkend 'verwaterd'. Daarom is in 2005 de Taskforce Verdroging opgericht, met vertegenwoordigers van provincies, waterschappen, diverse ministeries, de Vereniging van Waterbedrijven in Nederland (VEWIN), LTO Nederland, De Landschappen en Staatsbosbeheer. Het advies dat deze groep in 2006 uitbracht moet de bestrijding van verdroging weer op gang helpen. Een belangrijk element van dit advies is de selectie van zogeheten TOP-gebieden, waar het verdrogingsprobleem in 2015 geheel opgelost moet zijn. Een stevige doelstelling, temeer omdat het advies niet vrijblijvend is: in het uiterste geval kunnen de TOP-gronden via onteigening verworven worden. Staatsbosbeheer is erg blij met het advies, mede omdat ruim de helft van de TOP-



De Boomfeestdag is een begrip. Kinderen leren hoe belangrijk bomen zijn voor de natuur en voor hun eigen leefomgeving.

Bijzonder in de Drentsche Aa zijn de vele beken, die door een eeuwenoud landschap kronkelen.



Kinderen nemen samen met de boswachter een kijkje bij een beverdam. Een knap staaltje waterbeheer.

gebieden eigendom van Staatsbosbeheer is. In 2007 zijn de provincies aan zet: zij moeten passende maatregelen ontwikkelen en voor adequate financiering zorgen.

### Waterkwaliteit

Eind 2005 gaf de staatssecretaris van Verkeer en Waterstaat in haar Decembernota een tussenstand van de maatregelen die tot 2015 moeten worden genomen om een goede kwaliteit van het oppervlakte- en grondwater te garanderen, mede op basis van de Kaderrichtlijn Water. Zij bleek hierbij vooral te kijken naar de kosten die dit met zich

meebrengt. De baten bleven grotendeels buiten beeld. Omdat Staatsbosbeheer gelooft in de sociale én financiële meerwaarde van natuurbescherming, hebben we deelgenomen aan de Coalitie Baten Schoon Water, samen met onder andere Natuurmonumenten, De Landschappen, Natuur en Milieu, de VEWIN en de ANWB.

In opdracht van Natuurmonumenten en met begeleiding vanuit de Coalitie Baten Schoon Water heeft Kenniscentrum Triple E het boek 'Geld als water' geschreven, dat in december 2006 aan de minister van LNV is aangeboden. Het boek geeft inzicht in de economische baten van water en natuur op gebiedsniveau. De maatregelen die de Kaderrichtlijn Water noodzakelijk maakt, blijken inderdaad naast kosten ook een aanzienlijke stimulans voor de regionale economie met zich mee te brengen. Deze gegevens plaatsen de discussie over 'haalbaar en betaalbaar' in een ander licht.

## 3.7 Met burgers

Staatsbosbeheer spant zich in om bewoners en gebruikers nóg meer te betrekken bij het natuurbeheer. Dit was één van de concrete aanbevelingen van het Visitatiecollege Publiek Verantwoordden, dat in mei 2006 zijn advies publiceerde. Mogelijkheden om mee te denken en mee te beslissen vergroten de betrokkenheid van mensen bij natuur en natuurbeleid.

In 2006 zijn er 56 gebruikersgroepen actief geweest. Elk jaar komen er nieuwe groepen bij en verdwijnen er andere. Ze zijn er in allerlei soorten en maten: een gebruikersgroep in Gelderland, die aanvankelijk lokaal van aard was, richt zich nu op het hele Veluwe gebied van Staatsbosbeheer. In het Friese project De Mieden, dat een veelheid aan onderwerpen omvat (natuur, cultuurhistorie, landschap), zijn van meet af aan meerdere groepen actief. Een grotere betrokken-



heid van gebruikers kan ertoe bijdragen dat ze meer begrip hebben voor onderhoudsingenrepen zoals kap of dunning. Juist in het afgelopen jaar heeft Staatsbosbeheer opmerkelijk veel klachten ontvangen over het omhakken van bomen. Op de plaatsen waar onvrede de kop opstak, ontbrak het aan tijdige informatie voor de omwonenden. We moeten meer oog krijgen voor het feit dat onderhoudsmaatregelen, die de kwaliteit van het bos op termijn verbeteren, voor de gemiddelde Nederlander niet als zodanig herkenbaar zijn. Bovendien raakt het vellen van (grote) bomen veel mensen emotioneel. Op de plaatsen waar aan een betere communicatie gewerkt moet worden, hebben we het initiatief genomen tot gebruikersgroepen die nauw betrokken blijven bij het beheer.

Er is gelukkig een positieve tendens zichtbaar: ontstonden gebruikersgroepen voorheen vaker uit belangentegenstellingen, inmiddels komen veel meer gebruikersgroepen in de voorbereidende fase tot stand. Het accent ligt nu meer bij ontwikkeling van nieuwe activiteiten en samenwerking tussen meerdere partijen.

### Vrijwilligers

Naast de gebruikersgroepen zijn er de vrijwilligers van Staatsbosbeheer. In 2006 waren dat 3.085 personen. Zij hielden zich onder meer bezig met monitoring, terreinbeheer en voorlichting. Het aantal vrijwilligers is groeiende, doordat ook het aantal activiteiten en projecten waarbij zij onontbeerlijk zijn duidelijk toeneemt. Zo zijn er vrijwilligers actief in het nieuwe bezoekerscentrum op



De landelijke Natuurwerkdag op 4 november was weer een groot succes. Twaalfduizend vrijwilligers gingen aan de slag op 300 locaties, verspreid over heel Nederland.

de Wierickerschans, als excursiebegeleider in het district Veenweide en ter ondersteuning van de vogelwacht op het kunstmatige vogeleiland De Kreupel bij Andijk.

De relatie met onze vrijwilligers is in 2006 verder geprofessionaliseerd. Zo hebben we in alle regio's het aantal vrijwilligers en het beschikbare werk geïnventariseerd, waardoor we beter aan hun voorkeuren tegemoet kunnen komen. Deze professionalisering en de erkenning voor het vrijwilligerswerk uiten zich ook in de introductie van speciale vrijwilligerskleding in 2007.

---

## Profiteren van lokale kennis

Verbondenheid en zeggenschap zijn de kernwoorden van gebruikersparticipatie in het Groningse Westerkwartier. De inzet van lokale mensen die

zich met verve inzetten voor het behoud van natuur en cultuurhistorie van hun omgeving is enorm. Hiermee blijkt gebruikersparticipatie ook erg efficiënt: Staatsbosbeheer leert van

de lokale kennis, bouwt draagvlak op en wordt gevoed met nieuwe creatieve ideeën om het gebied in te richten, met een resultaat dat op brede waardering kan rekenen.



# 4. Wat de natuur verdient

## De markt

Staatsbosbeheer Dienstverlening is een afzonderlijk bedrijfsonderdeel, waarin onze zakelijke en commerciële activiteiten zijn ondergebracht. De activiteiten van Staatsbosbeheer Dienstverlening zijn onderverdeeld in vijf productgroepen: Hout, Energiehout, Bronnen, Progrond en Buitenleven. Het jaar 2006 was een goed jaar. Een absoluut hoogtepunt was de opening van de genenbank, waarin inheemse planten en bomen voor de toekomst worden behouden. De opbrengsten uit onze commerciële activiteiten komen volledig ten goede aan de andere (maatschappelijke) taken van Staatsbosbeheer. Verder heeft Staatsbosbeheer inkomsten uit (de verhuur van) vastgoed en het uitgeven van grond in erfpacht.

### 4.1 Hout

De bossen van Staatsbosbeheer vervullen tal van functies. Behalve het bieden van een leefomgeving aan planten en dieren zuiveren ze de lucht en leveren ze hout. Staatsbosbeheer beheert zijn bossen op duurzame wijze. Het FSC-certificaat, dat voor al onze bossen geldt, waarborgt dat we voldoen aan de hoogste eisen voor sociaal, milieuvriendelijk en economisch bosbeheer. Houtoogst is een essentieel onderdeel van goed bosbeheer. Staatsbosbeheer oogst 67 procent van de jaarlijkse bijgroei, terwijl dat percentage landelijk op 55 ligt. Hiermee voldoen we ruim-

schoots aan de door het ministerie van LNV gestelde norm dat 60 procent van de bijgroei geogst moet worden.

Staatsbosbeheer Dienstverlening werkt in toenemende mate samen met andere publieke terreinbeheerders bij het 'vermarkten' van de houtoogst. De houtverwerkende industrie hecht steeds meer belang aan de leverbetrouwbaarheid en de volumegarantie. Bij onvoorziene fluctuaties in ons eigen aanbod zorgen we er via inkoop bij derden voor dat we onze verkoopcontracten kunnen nakomen.

### Minder hout, meer opbrengst

De houtprijzen zijn eind 2006 in korte tijd met gemiddeld 25 procent gestegen. Daardoor is ook onze omzet gestegen, hoewel er een kleinere hoeveelheid hout is geogst. De prijsstijging had diverse oorzaken: een toenemende vraag naar hout in Oost-Europa, waar de capaciteit in de houtverwerkende industrie toenam, maar ook de stijgende olieprijs en de toepassing van biomassa voor duurzame energie. Het houtverbruik bij onze afnemers is in 2006 gestegen ten opzichte van eerdere jaren. Door de aantrekkende economie was de vraag naar rondhout in 2006 bijzonder hoog en de verwachting is dat deze situatie zich in 2007 grotendeels zal handhaven. Dit geldt voor alle houtsoorten, maar voor lariks, douglas en populier in het bijzonder. Verder was de export van rondhout naar Azië aanmerkelijk

## Verhouding tussen de houtstromen

Jaar	Hout uit eigen gebieden m <sup>3</sup>	omzet (€)	Inkoop rondhout m <sup>3</sup>	omzet (€)
2002	315.154	9.217.199	22.564	956.618
2003	354.727	11.018.488	18.108	766.255
2004	342.479	10.877.488	41.644	1.551.241
2005	336.030	10.521.099	57.149	2.124.800
2006	301.535	11.417.398	43.994	1.647.355

groter dan in voorgaande jaren. De vraag naar rondhout in landen als China is spectaculair gestegen. De verwachting is echter dat door de hogere houtprijzen en transportkosten de omvang van de export zal afnemen.

### Duurzame grondstof

Eén van de doelen van de Productgroep Hout is het gebruik van Nederlands rondhout als duurzame grondstof te stimuleren. Ons rondhout is afkomstig van alle in Nederland voorkomende boomsoorten. Voor een aantal houtsoorten hebben we activiteiten ten aanzien van markt- en productontwikkeling ontplooid. Ook hebben we samen met partners gewerkt aan het verspreiden en bekend maken van specifieke houtkwaliteiten en toepassingsmogelijkheden. Zo hebben we in 2006 in samenwerking met het Forest Stewardship Council (FSC) Nederland, TU Delft, houthandel Van Swaay en iD-L, op stadslandgoed de Kemphaan bij Almere, een mini-symposium georganiseerd om Nederlands lariumhout voor gebruik in de weg- en waterbouw te promoten. Er is onderzoek gedaan naar de bovengrondse toepassing van lariumhout, bijvoorbeeld voor geveltimmerwerk, in vergelijking met andere houtsoorten. De belangrijkste conclusies zijn dat Nederlands lariumhout net zo duurzaam is als Siberisch

lariumhout, en dat in sommige buitentoepassingen lariumhout de kwaliteiten van robinia (acacia) evenaart en die van eiken overtreft. Verder toont recent onderzoek aan dat Nederlands lariumhout zowel wat sterkte als wat duurzaamheid betreft uitermate geschikt is om in waterbouwkundige constructies te worden toegepast.

## 4.2 Energiehout

Het vervangen van fossiele door groene, hernieuwbare brandstoffen levert een belangrijke bijdrage aan de vermindering van de CO<sub>2</sub>-uitstoot. Staatsbosbeheer heeft in 2006 door het 'groene' kennisinstituut Alterra laten kwantificeren hoeveel biomassa er op onze eigen gebieden te winnen is. In totaal kan er circa 1 miljoen ton droge stof per jaar beschikbaar komen. Dit komt ruwweg overeen met een vermeden emissie (uit fossiele brandstof) van 1,6 miljoen ton CO<sub>2</sub>. Op de totale Nederlandse emissie is dit krap een procent. Afgezet tegen de Nederlandse doelstelling op grond van de Kyoto-afspraken is deze potentiële bijdrage van Staatsbosbeheer aanzienlijk. In 2006 hebben Staatsbosbeheer en Natuurmonumenten besloten gezamenlijk te zoeken naar oplossingen voor de verwerking en afzet van biomassa. Hierbij moet in het bijzonder worden gedacht aan biomassastromen die op dit moment moeilijk af te zetten zijn, zoals maaisel uit gras-, riet- en ruigtelanden. Onze dochteronderneming Energiehout koopt hoogwaardige industriële houtchips in bij zowel Staatsbosbeheer als bij anderen. Staatsbosbeheer heeft in 2006, via Energiehout, 50.000 ton houtige biomassa geleverd aan energiecentrales in Nederland, België

### Hout voor de consument

Eén van de productlijnen van Staatsbosbeheer is robuust hout. Deze lijn is specifiek ontwikkeld voor de consu-

umentenmarkt. Het assortiment bestaat uit planken, balken, palen, vloerhout, (kinder)picknicksets, kapschuren en bijzettafels, uiteraard allen voorzien

van het FSC-keurmerk. De producten zijn eenvoudig te bestellen via 'de winkel' op onze website onder 'Robuust hout': [www.staatsbosbeheer.nl](http://www.staatsbosbeheer.nl).

en Denemarken voor de duurzame productie van energie en warmte.

### 4.3 Bronnen

Op 15 mei 2006 heeft minister Veerman, onder massale mediabelangstelling, de genenbank van inheemse bomen en struiken in het Roggebotzand bij Dronten geopend. De genenbank is een concrete uitwerking van de beleidsnota 'Bronnen van ons bestaan', die in 2000 gepresenteerd werd tijdens de biodiversiteitsconferentie in Den Haag. De aanleg van de eerste fase van deze genenbank, 28 hectare groot, legt een eerste praktische fundamenteel onder deze en andere beleidsnota's over behoud van biodiversiteit en genetisch kapitaal.

Inheemse bomen en struiken zijn de dragers van onze huidige natuur en landschap. Door de evolutie zijn zij het best aangepast aan de omstandigheden en daardoor sterk verbonden met andere organismen. Dit oorspronkelijke genetische materiaal van Nederlandse soorten is nagenoeg verdronken door de overvloed aan 'vreemd genemateriaal' uit andere klimaatgebieden. Nederland kent 115 inheemse soorten bomen en struiken. De nog bestaande (relict)populaties op natuurlijke standplaatsen liggen geïsoleerd van elkaar, hetgeen verspreiding en uitwisseling van genen belemmert. De genenbank is een uniek reservoir om de genetische verarming van onze ecosystemen te helpen afremmen. De vruchten en zaden uit de genenbank zullen nieuw plantmateriaal opleveren dat oorspronkelijke populaties duurzaam kan versterken. Elke plant uit de genenbank is individueel traceerbaar naar de oorspronkelijke moederboom of vindplaats. De productgroep beoogt inheems plantmateriaal op de markt te brengen en levert hoogwaardig plantmateriaal aan overheidsorganisaties. Onze grootste klant is het rijk. Wanneer het rijk natuur



De versnipperaar verwerkt de bomen tot houtsnippers. Deze biomassa wordt in de energiecentrale omgezet naar energie.

Robuust houten vloerdelen met het FSC-keurmerk, afkomstig uit de gebieden van Staatsbosbeheer.



De stapel boomstammen biedt beschutting aan pauserende wandelaars. Door de aantrekkende economie was de vraag naar rondhout in 2006 bijzonder hoog.

ontwikkelt, zijn wij 'hofleverancier', waarbij we als doel hebben om aan zo'n 80 procent van de vraag te kunnen voldoen. Voorlichting is een bijkomend doel. Een wandelroute met informatieborden maakt het gebied in al zijn geuren, kleuren en verscheidenheid 'beleefbaar'. Verder biedt de genenbank mogelijkheden voor wetenschappelijk onderzoek en natuureducatie. Dit unieke genenreservoir is een aanwinst waar we ronduit trots op zijn!

#### 4.4 Progrond

Onze Productgroep Progrond vermarkt grond die vrijkomt bij natuurontwikkelingsprojecten. Het hoogtepunt van 2006 was de start van het natuurontwikkelingsproject Schoterveld, pal naast het Kuinderbos in Flevoland. Bij dit project wordt 65 hectare voormalige landbouwgrond omgezet in nieuwe natuur, waarbij ruim een miljoen kubieke meter grond afgraven en afgevoerd

wordt. Verkoop van de vrijkomende grond, die gebruikt zal worden voor onder meer dijk- en kadeverbetering, levert genoeg geld op om het hele project te bekostigen.

#### 4.5 Buitenleven

De Productgroep Buitenleven richt voormalige boswachterswoningen en boerderijen in als luxe vakantiewoningen en exploiteert deze. Hiermee beoogt Staatsbosbeheer niet alleen inkomen te genereren, maar ook de natuur onder de publieke aandacht te brengen. Deze vakantiewoningen bieden rust, ruimte, frisse lucht, comfort en privacy. De waardering van de huurders is hoog: een 8,3 (op een schaal van 1 tot 10). Datzelfde geldt voor het bezettingspercentage, dat tot eind 2006 op 84 is uitgekomen. Hiermee is Staatsbosbeheer één van de sterke spelers op de markt van de individuele verblijfsrecreatie. Staatsbosbeheer verhuurde verleden jaar 46 vakantiewoningen. In 2006 zijn de werkvoorbereidingen voor ongeveer twintig nieuwe woningen gestart. Naar verwachting zullen deze woningen in 2007 en 2008 voor de verhuur beschikbaar komen.

#### 4.6 Vastgoed

Op de gronden die Staatsbosbeheer beheert staan ongeveer 1700 gebouwen. Dat zijn dienstwoningen, boerderijen en bedrijfsschuren, maar ook andere bijzondere cultuurhistorische gebouwen zoals forten en gemalen. Elk jaar komen er gebouwen vrij. We zoeken dan een bestemming met een hoog maatschappelijk nut en een marktconforme opbrengst. In 2006 is een landelijke inventarisatie van gebouwen afgerond, waarbij per gebouw de toekomstige bestemming en de huidige exploitatieopbrengsten zijn geïnventariseerd. Hierdoor kunnen gebouwen nu sneller en gericht in gebruik worden gegeven.

Staatsbosbeheer Regio Oost heeft ervaring opgedaan met het vermarkten van gebouwen in de zorgsector en voor tijdelijke verhuur. De zorg blijkt op dit moment een prima markt te zijn voor vrijkomende bedrijfsschuren. De schuren worden dan veelal ingericht voor dagopvang van zorgcliënten, waarbij zij gebruik kunnen maken van de natuurgebieden om de schuren heen.

## 4.7 Erfpacht

Toen Staatsbosbeheer nog direct onder de verantwoordelijkheid van het ministerie van LNV viel, kreeg het rijksgroenen in beheer waarvan de bestemming 'groen' was. Onze rol hierbij was (en is) het bewaren en bewaken van deze groene bestemming. Een deel van dit grondbezit heeft Staatsbosbeheer vervolgens weer in erfpacht uitgegeven aan collegaterreinbeheerders, zoals Natuurmonumenten, de provinciale Landschappen, waterleidingmaatschappijen en recreatieschappen. Wij zijn hier 'bloot eigenaar', zoals dat heet. Op grond van deze constructie wordt ongeveer 12 procent van ons totale areaal door anderen beheerd.

De ruimtelijke ordening - concreet de Nota Ruimte - laat in toenemende ruimte voor 'rood-voorgroen'-constructies. In principe ondersteunt Staatsbosbeheer de wens van erfpachters om 'op eigen benen te staan', maar we houden daarbij de grenzen in het oog. Was de rol van groene bestemmingsbewaker voorheen een 'slapende', thans moet Staatsbosbeheer er geregeld actief op toezien dat de verpachte gronden gebruikt worden voor groene doelen. Dit is niet altijd in overeenstemming met de wensen en verwachtingen van de erfpachters. Om te toetsen of we deze rol correct vervullen is een commissie onder leiding van Ferdinand Grapperhaus ingesteld. In 2007 wordt hieraan vervolg gegeven.



De vakantiewoningen van Staatsbosbeheer zijn door hun fraaie ligging in of nabij natuurgebieden bijzonder geliefd.

Landgoed Oranjewoud in een winters decor. Staatsbosbeheer beheert een gedeelte van het landgoed.





# 5. Werk in alle windstreken

## De regio's van Staatsbosbeheer

Staatsbosbeheer heeft natuurgebieden verspreid over heel Nederland, van het uiterste puntje van Limburg tot aan de Wadden. Ons werkveld is opgedeeld in vier regio's. Het is onmogelijk om zelfs maar bij benadering volledig te beschrijven wat in 2006 allemaal heeft plaatsgevonden in onze gebieden. We beperken ons daarom tot enkele hoogtepunten, verdeeld over de vier windstreken.

De vier regio's van Staatsbosbeheer:

■ Regio Noord ■ Regio West ■ Regio Oost ■ Regio Zuid



### 5.1 Oost: De Oostvaardersplassen

Spontane ontwikkeling van de natuur staat in de Oostvaardersplassen voorop. Dit bijzondere moerasesysteem, befaamd om zijn vogelrijkdom, is echte 'wildernisnatuur'. In 2006 waren vele ogen weer gericht op de Oostvaardersplassen. Er was een prachtige aanleiding: in het voorjaar kwam een paartje zeearenden tot broeden en bracht een jong voort. Het was het levende bewijs dat natuurlijke ontwikkeling ook in een dichtbevolkt land als het onze spectaculaire resultaten kan opleveren.

#### Kritische ogen

Nergens in Nederland is er een natuurgebied te vinden waar zoveel paarden, runderen en edelherten vrij samenleven. Maar juist vanwege de aanwezigheid van zoveel dieren worden de ontwikkelingen in de Oostvaardersplassen met kritische ogen gevolgd. Staatsbosbeheer was daarom blij te merken dat de 'buren' - de bewoners van Almere en Lelystad - de Oostvaardersplassen kennen en waarderen. Dit bleek duidelijk uit een representatief onderzoek dat de gemeente Almere in 2006 heeft laten uitvoeren. Sowieso hadden alle geënquêteerden op zijn minst van de Oostvaardersplassen gehoord. Maar bovendien steunde een meerderheid onze doelstelling om de natuur hier zo veel mogelijk op eigen benen te laten staan. Datzelfde gold voor ons beleid om grote delen voor mensen ontoegankelijk te hou-



Boswachter Jan Griekspoor: "De veerkracht van de natuur in de Oostvaardersplassen treft mij steeds. Niemand verwachtte dat kuddepaarden zo konden leven en dat hier zeearenden zouden gaan broeden."

den. Ook dat er grote grazers rondlopen, kon de goedkeuring van de meeste ondervraagden wegdragen, en zelfs het feit dat we hertenkadavers laten liggen. Kortom, de relatie met de burens is goed.

### Ons beheer getoetst

In de winter van 2004/2005 stierven door strenge vorst en sneeuw een flink aantal dieren. Dat leidde tot een maatschappelijk en politiek debat over het welzijn van de dieren in het gebied. Omdat de adviesraden van LNV vervolgens met tegenstrijdige aanbevelingen kwamen, riep de minister een speciale internationale commissie in het leven, het International Committee on the Management of the Oostvaardersplassen (ICMO), onder leiding van oud-staatssecretaris Dzsingisz Gabor. In juni 2006 brachten de deskundigen hun advies uit, dat door de minister werd omarmd en bindend verklaard. Het ICMO ondersteunt onze keuze voor een beheer waarbij de natuur in de Oostvaardersplassen zoveel mogelijk zijn eigen

gang gaat. Ook het beleid om ernstig zieke en verzwakte dieren uit hun lijden te verlossen, kreeg de zegen van de commissie. Wel moest dit worden aangescherpt: het streven moet zijn om 90 procent van de dieren, die om welzijnsredenen gedood moeten worden, af te schieten als ze nog kunnen staan. Kortom: sneller ingrijpen. Dat hebben we ter harte genomen, evenals het advies van het ICMO om onze communicatie met het publiek te verbeteren. Een andere aanbeveling was de versnelde aanleg van een robuuste verbindingszone tussen de Oostvaardersplassen en het Horsterwold, zodat de edelherten, konikpaarden en hekrunderen meer leefruimte krijgen. Staatsbosbeheer zet zich al jaren in voor deze verbinding. Eind november namen de Provinciale Staten van Flevoland een positief besluit over deze verbindingszone. Eind september heeft Staatsbosbeheer gereageerd met een plan van aanpak om de aanbevelingen uit te voeren. De minister heeft dit plan doorgestuurd naar de Tweede Kamer.

### Groene verbinding

In november 2006 besloten de Provinciale Staten van Flevoland om in het Provinciaal Omgevingsplan ruimte te reserveren voor een stevige verbindingszone tussen de Oostvaardersplassen en het Horsterwold. Daardoor worden de plassen op termijn deel van een groot, zelfs internationaal, natuurnetwerk. In Flevoland zelf ontstaat een aaneengesloten natuurgebied van circa 13.000 hectare. Juist zo'n verbindingszone van formaat biedt uitgelezen mogelijkheden voor koppeling van natuur aan andere maatschappelijke en economische functies. Te denken valt aan wonen, recreatie en wateropvang. Dat biedt perspectief voor economische ontwikkelingen in Flevoland. Ook draagt het sterk bij aan de profilering van de provincie in de ontwikkeling van de Noordvleugel. Over het toekomstige eigendom en beheer praat Staatsbosbeheer met de provincie Flevoland en de Stichting Flevolandschap. Daarnaast hebben

we inbreng geleverd in de maatschappelijke denktank die samen met de provincie de verbindingzone verder invult. Ook in de pilot Groene Gebiedsontwikkeling (GGO) kijken we hoe we een actieve rol kunnen spelen om de verbindingzone te versterken.

### Broedsucces

Het zeearendjong was uiteraard het hoogtepunt van 2006. In 2005 hoopten we er al tevergeefs op, maar pas in 2006 gebeurde het: een paartje zeearenden bouwde een nest, eind maart was er een ei, en eind april kroop daar een jong uit. Ecoloog Frans Vera: "Het is een bijzondere gebeurtenis, werkelijk de kroon op de natuurontwikkeling in de Oostvaardersplassen. Velen hadden dit niet voor mogelijk gehouden. Dat het paartje zeearenden juist de Oostvaardersplassen als broedgebied heeft uitverkoren heeft te maken met de kadavers van edelherten die er 's winters altijd liggen. In perioden van vorst en sneeuw, wanneer de zeearend geen vissen meer kan vangen en de ganzen zijn weggetrokken, zijn gestorven dieren een belangrijke bron van voedsel. Daarom wordt de vogel ook wel de gier van het noorden genoemd." Dat Nederland de geboorte van een zeearend als een bijzondere gebeurtenis ervoer, bleek uit het aantal bezoekers van onze website. We filmden het nest en plaatsten het filmpje op onze website, waar het door vele duizenden mensen werd bekeken. Komen er normaal gemiddeld 3.750 bezoekers per dag op onze site, op de dag dat het nieuws van het zeearendjong bekend werd gemaakt waren het er bijna tienduizend meer!

### Vooruitblik

In 2007 zullen we een flinke stap zetten in het uitvoeren van de ICMO-adviezen. Zo komt er een ontwikkelingsvisie die richting moet geven aan beheer, communicatie en belangenbehartiging. Ook schrijven we een 'winterplan': wanneer gaan welke gebieden tijdelijk open voor de dieren om

ze meer beschutting te bieden wanneer de omstandigheden bar zijn? Verder komen er onder meer nieuwe afschotcriteria en een hele reeks nieuwe plannen: voor het beheer, de monitoring en de communicatie. In het voorjaar van 2007 zijn de zeearenden opnieuw gaan broeden. Staatsbosbeheer plaatste een webcam, waardoor de verrichtingen van de zeearenden live te volgen zijn. Maar één ding kunnen we niet plannen, en dat zijn de verrassingen waar de natuur in de Oostvaardersplassen zelf mee komt.

## 5.2 West: Landschap leeft!

In Zuid-Holland, Noord-Holland en Utrecht wonen zo'n 7,3 miljoen mensen, oftewel 45 procent van de Nederlandse bevolking. Twee nationale economische kerngebieden bevinden zich hier: de Zuidvleugel en (het grootste deel van) de Noordvleugel. Vandaar dat het gebied wordt gekenmerkt door een enorme ruimtelijke dynamiek. Tegelijk omvat deze regio maar liefst zeven Nationale Landschappen. De gebieden van Staatsbosbeheer liggen daar middenin. De druk op de ruimte groeit en groeit ...

### Ruimte voor stedelingen

De bewoners van de steden maken graag gebruik van het omliggende landschap. Op grond van dit gegeven werkt Staatsbosbeheer aan een verbreding en herformulering van onze beheertaak. Natuurlijk blijven we ons inzetten voor het behouden en koesteren van bestaande landschappelijke waarden. Maar onze aandacht gaat ook steeds meer uit naar de maatschappelijke dynamiek om ons heen. Vooral rond grote steden is groene recreatieruimte nog uiterst schaars. Staatsbosbeheer wil de omliggende landschappen meer bij de stad betrekken en ze voor stedelingen aantrekkelijker en toegankelijker maken. Dat laatste is mogelijk door goede verbindingen tot stand te brengen tussen het



Beleidsmedewerker Robert Graat: "De bereikbaarheid van het groen rond steden is in de afgelopen jaren per saldo afgenomen. Dat tij proberen we te keren."

groen in de wijk, de stadsparken en het groen buiten de stad. Op tal van plaatsen werken we aan uitbreiding van de recreatieruimte: vlakbij de stad, zoals in het Diemberbos bij Amsterdam, of wat verderop, zoals in de Lopikerwaard tussen Gouda en Utrecht, en in de Eilandspolder bij Alkmaar.

### Tegenwicht

Globalisering, schaalvergroting en technologische vooruitgang laten weinig ongemoeid. Ook het landschap niet. Karakteristieke landschappen verdwijnen, gebieden dreigen hun identiteit te verliezen. Staatsbosbeheer voelt zich medeverantwoordelijk voor het landschap, en wil daarom tegenwicht bieden aan de nivellering. Maar hoe? Onze gedachten daarover verwoordden we in de door regio West geïnitieerde visie 'Landschap leeft!', die in 2006 verscheen. Enige relativering is op zijn plaats: het landschap was in het verleden veranderlijker dan men nu soms denkt. Mensen leefden niet generaties lang in een gelijkblijvende

omgeving. Vooral in het lage, natte westen van Nederland paste men het landschap continu aan nieuwe omstandigheden aan. Maar toch: veel mensen voelen zich onbehaaglijk bij de snelle landschappelijke veranderingen. Als de stad of streek waar ze opgroeiden onherkenbaar wordt, heeft dit een diepgaand ontwortelend effect. We bemerken een grote belangstelling en waardering voor eigenheid, streekproducten en lokale geschiedenis. Mensen hebben behoefte aan worteling in tijd en ruimte. En dus aan kwalitatief hoogwaardige landschappen. Staatsbosbeheer ziet het als zijn taak hierop in te spelen. Begrippen als identiteit en eigenheid fungeren dan ook als rode draad in onze landschapsvisie.

### Herstel van natuur én cultuur

Een aantal wapenfeiten uit 2006 getuigt van onze aandacht voor identiteit en eigenheid. Met een aantal partners restaureert Staatsbosbeheer fort Vechten en de Wierickerschans. Beide landschapshistorische monumenten krijgen publieke functies en vormen een prachtig decor voor de bijzondere verhalen die over de omringende landschappen - de Nieuwe Hollandse Waterlinie respectievelijk het Groene Hart - te vertellen zijn. In oktober heeft minister Veerman het bezoekerscentrum op de Wierickerschans geopend. Ook twee landgoederen nemen we onder handen. De restauratie van het Grote Huis op landgoed Elswout bij Haarlem nadert zijn voltooiing. En op grond van ons landschapsherstelplan voor Landgoed Broekhuizen bij Leersum heeft de provincie Utrecht besloten om subsidie te verstrekken. In 2007 begint het werk.

Als ergens de Hollandse identiteit in het landschap vastligt, dan is het wel in Nationaal Landschap Laag Holland, tussen Alkmaar, Hoorn en Amsterdam. Staatsbosbeheer beheert er een respectabel areaal aan veenweiden: weidevogelgebieden bij uitstek. Traditionele economische dragers van het landschap boeten hier al jaren aan

betekenis in. Steeds breder leeft het besef dat een nieuwe, duurzame financiële basis voor het landschapsbeheer - niet alleen subsidies, maar ook toerisme, waterberging en dergelijke - hard nodig is. Samen met boeren, collega-natuurbeheerders en overheden werken we daaraan.

### Aan de tekentafel

In zowel de Noord- als de Zuidvleugel van de Randstad zijn grote stadsuitbreidingen op til, met grote landschappelijke gevolgen. Steeds vaker is Staatsbosbeheer partner in gebiedsontwikkeling. Omdat we er gebieden beheren, of omdat we de beoogde beheerder van nieuwe groengebieden zijn. Zo zijn we in de Zuidplaspolder, de Haarlemmermeer en Bloemendalerpolder deelgenoot in de betrekkelijk nieuwe ontwikkeling van 'hybride landschappen'. Stad en natuur gaan daar een nieuwe, nauwe verhouding met elkaar aan, hetgeen vraagt om een afwijkende inrichting en beheer. De natuur moet aansluiten bij de stedelijke behoeften, maar óók landschappelijk ingebed zijn, voldoende ecologische kwaliteit behelzen, en voor de lange termijn veiliggesteld zijn.

### Tussenland

Terwijl we op allerlei plaatsen energie steken in een nieuwe vormgeving van het landschap, vindt er elders een sluipende 'verrommeling' plaats. Vooral rond steden zien we een soort 'tussenland' ontstaan: anonieme overgangszones met bedrijventerreinen, bouwmarkten en dierenweijtes, die barrières vormen in de overgang van stad naar land. Staatsbosbeheer heeft hier niet direct greep op, maar wil wel de discussie over esthetiek, gebruik en 'ontordening' van het landschap op de agenda zetten. Onder de titel 'Stad noch Land, de ruimtelijke ontordening van Nederland' hebben we in 2006 - samen met Kasteel Groeneveld, het Ruimtelijk Planbureau en het Nederlands Architectuurinstituut - een tentoonstelling, een publicatie en een film rond dit thema geproduceerd.

### Vooruitblik

We beseffen ten volle dat landschappen niet ophouden aan de rand van onze gebieden, maar doorlopen op andermans grond. We willen dan ook blijven zoeken naar allianties met andere partijen. Verder is het zaak niet alleen te investeren in restauratie en ontwikkeling, maar ook een duurzame financiële basis voor het beheer te vinden. Ons leidmotief voor 2007 is derhalve samenwerking en duurzaam beheer.

## 5.3 Zuid: De delta

'Hier'. De klimaatcampagne is helder. Net als de ongemakkelijke boodschap van voormalig Amerikaans vice-president Al Gore: wie zich bekommert om de eigen omgeving, blijft niet met de armen over elkaar zitten. Begin, ga aan de slag. Ook Staatsbosbeheer neemt zijn verantwoordelijkheid. Onze regio Zuid laat zien dat ze met beide benen in de samenleving staat. Door in te spelen op signalen van de omgeving. Als vangnet voor lokale vraagstukken, maar nog liever als trampoline voor regio-overstijgende oplossingen. Die houding, aanpak en inbreng past bij onze kijk op gastheerschap, ondernemerschap, terreinbeheer en gebiedsontwikkeling. Zo scheppen we ruimte voor iedereen.

### Ruimte voor beleving

Het deltagebied van Zuidwest-Nederland kan zich meten met andere watergebieden in Europa. Niet alleen dankzij de Oosterscheldekering en andere waterhuishoudelijke kunstwerken. Ook de natuur is er uniek. En dat willen we graag zo houden. Maar natuurbeheer mag niet uitgroeien tot persoonlijk hobbyisme. Schoonheid moet - binnen grenzen en randvoorwaarden - beleefbaar zijn. Ook voor toekomstige generaties. Om dat waar te maken is samenwerking met bestuurders, beslissers en betrokken burgers vanzelfsprekend.



Boswachter William van der Hulle: "Als eb en vloed in de Grevelingen terugkeren, kan de natuur het beheer overnemen."

Langs de zuidkust van Schouwen bijvoorbeeld kan de fietser zich vergapen. Hier ligt één van de grootste natuurontwikkelingsgebieden van Nederland: Plan Tureluur. Het is onderdeel van Nationaal Park Oosterschelde en kenmerkt zich door de omvorming van zilte landbouwgrond naar natte kustnatuur. De Prunje is daarvan het meest zichtbare resultaat: 300 hectare moerasgebied, gevoed door zout kwelwater. In het voorjaar valt een groot deel droog, wat als een magneet werkt op honderden broedlustige kluten en visdiefjes. Zo transformeert de zuidkust tot een drukke vogelboulevard. In 2006 is de laatste hand gelegd aan de inrichting van de Staatsbosbeheergebieden. Een ecologisch succes, maar geen reden om er een hek omheen te zetten. In onze gebieden, maar liefst ook daarbuiten, moeten bezoekers kunnen genieten van landschap en natuur. En wel op zo'n manier dat de regionale economie, de middenstand en de recreatiesector er wel bij varen. Samen met Natuurmonumenten hebben we opdracht gegeven tot een onderzoek

om de verschillende mogelijkheden te verkennen. Onder de titel 'Van Zierik tot Zee' werken diverse spelers in het maatschappelijk veld van Schouwen-Duiveland mee. De resultaten krijgen in 2007 een vertaling in een ontwikkelingsprogramma. Nu al zichtbaar is de uitkijktoren in de Prunje, die afgelopen jaar werd opgeleverd, net als twee nieuwe fietspaden op Schouwen-Duiveland. Allemaal om het mogelijk te maken de natuur te voelen, te zien en zelfs te proeven.

### Ruimte voor ontwikkeling

Staatsbosbeheer maakt zich sterk voor een groene leefomgeving voor mens, plant en dier. Samen leven in een natuurlijke samenleving. Soms lijkt dat een onmogelijke opgave. Botsende belangen dwingen de politiek tot lastige keuzes: vogels of veiligheid, werkgelegenheid of welzijn, economie of ecologie. Het ECO<sub>2</sub>-concept biedt ruimte aan beide.

Het water kabbelt in de Grevelingen. Sinds de afsluiting ervan in 1971 is het getij verdwenen. Dat lijkt onschuldig. Het stabiele waterpeil en de drooggevallen eilanden dragen immers bij aan de populariteit van het gebied onder watersporters en -vogels. Bedreigde plantensoorten hebben er een nieuwe thuishaven gevonden. Herfstschroeforchis en slanke duingentiaan gedijen er goed. Maar de ontbrekende doorstroming zorgt ook voor problemen. In warme zomers sterven vissen massaal aan zuurstofgebrek. Het gebied verruigt en groeit dicht, zodanig dat zelfs de vogels wegblijven. Alleen intensief maaien en begrazen biedt soelaas. Tegelijk is er een brede behoefte om het gebied een stevige ontwikkelingsimpuls te geven: vanuit de provincie, ondernemers én terreinbeheerders. De dynamiek moet letterlijk terug in de Grevelingen. Maar wel door economische ontwikkeling te paren aan ecologische verbetering. Deze koppeling, die door het leven gaat als de ECO<sub>2</sub>-gedachte, is in 2006 verwoord onder de titel 'Zicht op de Grevelingen'.

Samen met onder andere Groenservice Zuid-Holland en Rijkswaterstaat heeft Staatsbosbeheer een aantal thema's uitgewerkt, met 'samenhang' als sleutelbegrip. Zo past een getijdencentrale voor duurzame energie uitstekend in het decor van de Grevelingen. Ondernemerschap krijgt een prikkel dankzij ruime kansen voor vernieuwende recreatievormen. Er is ruimte om woon- en werk-wensen aan of op het water te vervullen. En getijdenherstel zorgt bovendien voor bijzondere natuurontwikkeling, die weer toeristen en recreanten lokt. De Deltaraad heeft de visie in ontvangst genomen, die nu al op steun kan rekenen van zeventien organisaties waaronder de Kamers van Koophandel van Zeeland en Rotterdam, de ANWB, watersportbelangenbehartiger Hiswa en recreatiekoepel Recron. Het toont aan dat gebiedsontwikkeling in en rond natuurgebieden breed tot de verbeelding spreekt.

### Ruimte voor verandering

Er broeit iets. Het kwik en de zeespiegel stijgen. Klimaatverandering is onomkeerbaar en laat blijvende sporen in de natuur achter. Extreme droogte en regenval liggen op de loer, biodiversiteit en ecosystemen zijn in het geding. Dat vraagt om preventie, maar ook om aanpassing. Staatsbosbeheer heeft in 2006, samen met collega-organisaties, één van die aanpassingsvormen op de politieke agenda gezet met het rapport 'Natuurlijke klimaatbuffers'. Natuurlijke klimaatbuffers bieden ruimte aan natuur en water, maar ook aan wonen, werken en recreëren.

Bijvoorbeeld ten noorden van de Brabantse Biesbosch ligt de Noordwaard, een plek waar landbouw en veeteelt op dit moment het beeld bepalen. Maar volgens de Planologische Kernbeslissing 'Ruimte voor de Rivier' leent het gebied zich bij uitstek om de waterstand van de Merwede te verlagen. Veiligheid staat voorop. Dat beseffen wij als Staatsbosbeheer ook. Daarom houden we niet star vast aan het streef-

beeld van de typische Biesbosch-natuur. We denken mee over een gebied waar de doorstroming van water hand in hand gaat met recreatieve voorzieningen en natuurontwikkeling. Zo stonden we aan de wieg van de ontwerpvisie voor de Noordwaard. Met advies, expertise, gedurfde visievorming en een soepele besluitvorming. Een project met een ongekende omvang en impact. Van de 2.000 hectare die het gebied meet zal de helft als doorstroomgebied gaan fungeren zodra de Merwede twee meter boven N.A.P. uitstijgt. Dat gebeurt naar verwachting een paar keer per jaar. Niet voor niets heeft het rijk de maatregel bestempeld als 'koploperproject' voor het integrale waterbeleid. Ook de stad claimt klimaatbuffers. Neem Breda. Extreme regen zet de Brabantse gemeente eens in de twintig jaar blank. Staatsbosbeheer werkt samen met het waterschap om de schade te beperken. Daardoor is overstroming nog maar eens in de honderd jaar te verwachten. Een gebied van 267 hectare krijgt de functie van wateropvangreservoir. Er is ruimte voor drie miljoen kubieke meter water. De plannen daarvoor zijn in 2006 van de tekentafel gekomen. Werkvoorbereidingen en aankoop van gebieden staan voor 2007 op de kalender.

### Vooruitblik

Goed waterbeheer is een randvoorwaarde om onze natuurdoelen waar te maken. Tegelijkertijd biedt de natuur de ruimte om oplossingen voor bijvoorbeeld veranderingen in het klimaat een plaats te geven. Thema's die in de regio worden opgepakt, maar duidelijk grensoverschrijdend effect hebben. De ruimte die nu in de delta is gevonden kan daarbij als blauwdruk dienen. Het zijn kleine stappen, maar ze kunnen wel het verschil uitmaken. Staatsbosbeheer blijft ook in de komende jaren zoeken naar mogelijkheden om deze doelstellingen aan elkaar te koppelen. Daarbij zijn kennisuitwisseling en samenwerking met bestaande en nieuwe partners logisch én noodzakelijk. Hier, nu en morgen wéér.



Boswachter Freek Zwart: "Er staan op de Wadden grootse dingen te gebeuren. Duinen die weer mogen stuiven, herstel van natte duinvalleien... het wordt alleen maar boeiender."

## 5.4 Noord: De Wadden

In het noorden ligt het grootste natuurgebied van ons land: de Wadden. De natuur is er groots, in alle opzichten. De eilanden, het water, de zandplaten en de kwelders langs de dijken: ze vormen één aaneengesloten geheel. Dit hele 'waddensysteem' is een onmisbare schakel in de trekroute van miljoenen vogels. Op hun duizenden kilometers lange tocht biedt de Waddenzee - met zijn mosselen, kokkels en uitgestrektheid - voedsel en rust. Ook veel mensen bezoeken graag de Wadden. In onze visie maakt de mens onlosmakelijk deel uit van het Waddengebied: als bewoner, als ondernemer en als gast. Het is balanceren tussen wat goed is voor de natuur, en de wensen van mensen.

### Grote besluiten

2006 was een belangrijk jaar voor het Wadden-

gebied. De Tweede Kamer stelde de Planologische Kernbeslissing (PKB) 'Waddengebied' vast, nadat Staatsbosbeheer en anderen in een hoorzitting hun visie hadden geschetst. Ook nam de Kamer de 'Wet op het Waddenfonds' aan. Verder verleende het rijk de vergunning om, 'met de hand aan de kraan', de aardgaswinning onder de Wadden uit te breiden, nadat het parlement hier in 2004 toestemming voor had gegeven. Nu de besluiten genomen zijn, krijgt ook Staatsbosbeheer met de uitvoering ervan te maken. Zo hebben we zitting in de Beheerraad, die het beheer over het Waddengebied moet coördineren. Ook hebben we gevraagd en ongevraagd bijgedragen aan het denkwerk over het Beheer- en Ontwikkelingsplan dat het overheidsorgaan Regionaal College Waddengebied voorbereidt.

### Het tij geleerd

Een prominente vermelding verdient het initiatief 'Het tij geleerd'. Een brede coalitie van onderzoeksinstituten en natuurbeheerders werkt hierin samen. Praktische herstellingrepen en kennisvragen over het waddenecosysteem komen er vruchtbaar bij elkaar. De natuurbeheerders en de wetenschappers raakten verleden jaar vertrouwd met elkaar, wat een enorme meerwaarde opleverde. Uit 'Het tij geleerd' zullen zeker projecten voortkomen die - gefinancierd door Waddenfonds-geld - het natuurbeheer, de kennisontwikkeling en de monitoring in het Waddengebied zullen versterken en op een hoger plan tillen.

### Werk aan het Wad

In 2006 hebben we het project Wadwacht, dat ontstaan is uit de samenwerking tussen diverse natuurorganisaties, laten proefdraaien op twee plaatsen: de Boschplaat op Terschelling en de Engelmansplaat tussen Ameland en Schiermonnikoog. De vogelwachten die daar sinds jaar en dag zitten zijn actiever het gesprek aangegaan met recreanten. Ook hebben ze in de vogelkijkhut met veel bezoekers een vragenlijst doorgenomen,



om erachter te komen aan wat voor soort informatie er eigenlijk behoefte bestaat. Op grond van die inzichten zal in 2007 een speciale folder over de Engelsmanplaat verschijnen. In 2008 zullen, zo is het plan, Wadwachtposten worden opgericht en bemand, op die plekken waar kwetsbare natuur en recreatie elkaar treffen.

### Grootse ingrepen

Omdat veel duinsystemen langs de hele Nederlandse kust verouderen, is Staatsbosbeheer samen met partnerorganisaties een groots herstelproject begonnen. Dit moet ruimte geven aan duinverjonging en verstuiwing, onder meer op Terschelling, Vlieland en Texel. Op langere termijn heeft Staatsbosbeheer een Waddengebied voor ogen met een hoge graad van natuurlijkheid, waarin natuurlijke processen zo veel mogelijk hun eigen dynamische gang kunnen gaan. Een gezond ecosysteem, waardoor natuurlijke processen als verstuiwing, kweldervorming en verjonging weer ruimte krijgen. Randvoorwaarde hierbij is wel dat de veiligheid van de bewoners en bezoekers gewaarborgd blijft. We passen vernieuwende methoden toe, zoals branden van duinbegroeiing: een ingreep die de vegetatie verjongt. Het project heet LIFE-Duinen, omdat het gedeeltelijk gefinancierd wordt uit het Europese financieringsprogramma LIFE-Nature.

### Vooruitblik

Als in 2007 het Waddenfonds van start gaat, zullen we projectaanvragen indienen die onze beide doelen dienen: enerzijds natuurbescherming, anderzijds verantwoord menselijk medegebruik. Daaronder valt de Wadwacht, maar ook het opknappen van een vogelkijkhut en het verbeteren van de bezoekerscentra in het Waddengebied; dit laatste heeft onze partnerorganisatie Instituut Voor Natuurbeschermingseducatie (IVN) onder haar hoede. Uit 'Het tij geleerd' zullen aanvragen voor natuurbeschermingsprojecten voortkomen. Over de precieze invulling daarvan zijn we druk



In 2006 wisten we weer Europese LIFE-subsidies binnen te halen. Met dit geld financieren we landelijke duinherstelprojecten.

aan het nadenken. Daarbij vinden we het van belang dat de voorstellen draagvlak in het Waddengebied hebben. Eén idee is om de kwelders op Rottumerplaat de kans te geven zich te verjongen. Om de ruigtevegetatie daar open te houden zou men grote grazers kunnen inzetten, maar een beter alternatief is om de zee toegang te geven. Ook hopen we op diverse plaatsen zoet-zout-overgangen te creëren, bijvoorbeeld in het Lauwersmeer.



# 6. Duizend mensen aan de slag

## Sociale verantwoording

Volgend op de organisatieverandering die in 2005 is ingezet, is een belangrijke stap gezet in het verder professionaliseren van het Human Resource-beleid (HR-beleid). Daarbij is de focus gelegd op drie wensen: de organisatiedoelen te laten aansluiten op de individuele doelstellingen van de medewerker, mensen te inspireren om steeds doelgericht en doelmatig te functioneren, en elkaar aan te spreken op persoonlijk leiderschap en effectiviteit.

### Personeelsbestand

Op 1 januari 2007 had Staatsbosbeheer precies 1.000 medewerkers in dienst: 796 mannen en 204 vrouwen. In 2006 zijn er 74 mensen nieuw in dienst gekomen en is er van 61 mensen afscheid genomen. De gemiddelde leeftijd van de medewerkers is 48 jaar. De grootste groep, 436 personen, bevindt zich dan ook in de leeftijdsgroep tussen de 45 en 54 jaar. Het aandeel vrouwen in het personeelsbestand is gestegen tot 20,4 procent. 79 procent van de medewerkers heeft een fulltime dienstverband (0,8 fte of meer), de overige 21 procent werkt in deeltijd.

In bijgaande grafieken is onderscheid gemaakt naar Uitvoerend Technisch Personeel (UTP), de mensen die voornamelijk 'in het veld' werken en het Administratief Technisch Personeel (ATP). Hieronder valt bijvoorbeeld bedrijfsvoering, financiën, personele zaken, ICT en de inhoudelijk beleidsmedewerkers.

### Opleidingsplaatsen

In het kader van de Beroepsbegeleide Leerweg (BBL) stelt Staatsbosbeheer elk jaar een aantal opleidingsplaatsen beschikbaar aan de Helicon opleidingen voor bos- en natuurbeheer. Deze opleidingsplaatsen zijn bedoeld om (jonge) mensen door een combinatie van leren en werken op te leiden in het werkveld van bos- en natuurbeheer. In 2006 is er voor scholieren in het vmbo en mbo-groen een wedstrijd in kennis- en vaardigheidsspelen gehouden onder de titel 'Natuur-talent gezocht'. De eerste prijs was een opleidingsplaats bij Staatsbosbeheer. Volgend jaar zal er een landelijke selectiedag plaatsvinden voor toekomstige leerlingen die in aanmerking willen komen voor een opleidingsplaats bij Staatsbosbeheer.

### Human resources

In 2006 is het HR-beleid uitgewerkt in vier thema's. Onder de noemer 'HR op orde' is gewerkt om enerzijds basale kennis van HR-zaken bij medewerkers en leidinggevenden te verstevigen, en anderzijds processen beter te stroomlijnen en informatie toegankelijk te maken. Met dat doel is er onder andere een cursus gegeven over rechtspositie en wordt het HR-beleid toegankelijk gemaakt op het intranet. Na de reorganisatie is er in 2006 op het niveau van afzonderlijke teams verder gewerkt aan teamvorming en teamontwikkeling, het tweede thema. Achttien opzichters hebben een leergang management en leider-

schap gevolgd. Districtshoofden hebben bekeken hoe werkprocessen in de districten het beste georganiseerd kunnen worden, waarbij onder meer gewerkt wordt aan districtvisies. In 2006 is een eerste aanzet gegeven tot competentie-management, thema nummer drie. De kerncompetenties van de eerste managementlaag (directeuren, bureau- en afdelingshoofden en districtshoofden) zijn toegevoegd aan de functieprofielen. Kennismanagement is het vierde thema. In 2006 is het domein 'kennis' geformaliseerd door het aanstellen van een strategisch beleidsmedewerker die zich bezig zal houden met de kennisontwikkeling en -verankering, zowel binnen de organisatie als bij externe partners. Er is een begin gemaakt met het uitwerken van een zogenaamde denk- en doe-lijn. Met de 'denk-lijn' wordt een strategische visie op het gebied van kennis uitgewerkt. In de 'doe-lijn' worden concrete zaken op poten gezet, zoals samenwerking met Natuurmonumenten, de bouw van een site over natuurkwaliteit en activiteiten om kennis in de organisatie te behouden.

Ook heeft Staatsbosbeheer in 2006 opnieuw uitwisselingsdagen gehouden voor horizontale kennisoverdracht binnen de functiegroepen van districtshoofden, veldmedewerkers, boswachters en opzichters. Die laatste groep vierde een jubileum: ze hielden hun uitwisselingsdagen voor de tiende keer.

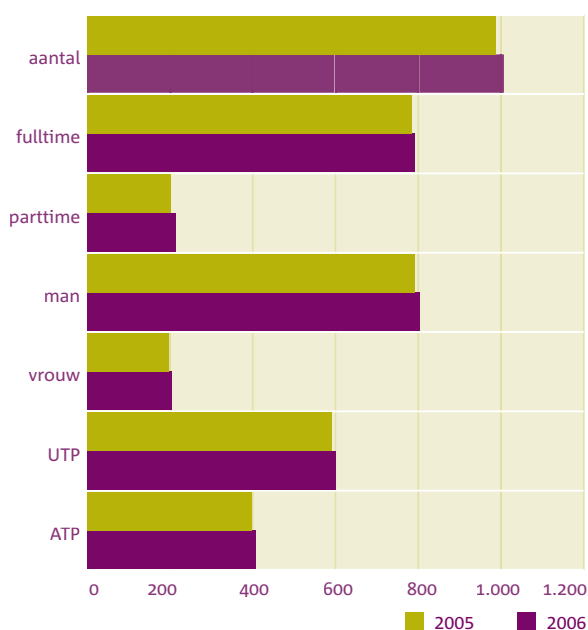
Daarnaast is er ook geïnvesteerd in de financiële deskundigheid van onze controllers door ze controllers-opleidingen aan te bieden.

### Tevredenheidsonderzoek

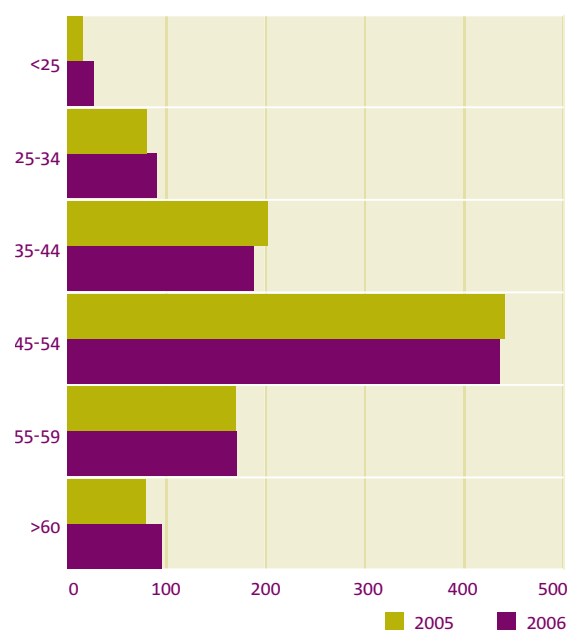
Eind 2006 heeft Staatsbosbeheer een tevredenheidsonderzoek onder alle medewerkers gehouden. Bijna tweederde (63 procent) van de medewerkers heeft meegedaan. Op basis van de resultaten, die begin 2007 worden gepresenteerd, zullen actieplannen gemaakt worden die moeten leiden tot een verdere vergroting van de tevredenheid.

Eenderde van onze medewerkers (32 procent) heeft dit jaar deelgenomen aan een cursus 'per-

Opbouw personeelsbestand Staatsbosbeheer



Leeftijdsoopbouw personeel Staatsbosbeheer





Staatsbosbeheer won in 2006 de Corporate Fashion Award voor de nieuwe kledinglijn voor medewerkers.

soonlijke effectiviteit'. Staatsbosbeheer is daar in 2005 mee begonnen om de gewenste organisatiecultuur in het gedrag van medewerkers zichtbaar te maken: professioneel, flexibel, ondernemend, initiatiefrijk, resultaatgericht, integer, communicatief en optredend als partner. Enthousiaste deelnemers moedigen collega's aan om de workshop te volgen. In de organisatie en in de dagelijkse werkpraktijk worden steeds meer initiatieven zichtbaar die de gewenste organisatiecultuur weerspiegelen. Medewerkers weten elkaar beter te vinden en er ontstaat samenwerking over afdelings- en regiogrenzen heen.

### Nieuwe functieprofielen

Verder zijn de nieuwe functieprofielen voor veldmedewerkers geëvalueerd. De belangrijkste conclusie luidt dat men met de nieuwe functies in de praktijk goed kan werken, maar dat de invoering ervan nog niet overal heeft plaatsgevonden. Kritische opmerkingen waren er ook, vooral ten aanzien van de communicatie over de consequenties die de differentiatie in functieprofielen heeft voor veldmedewerkers. De regiodirecteuren hebben met veldmedewerkers overlegd wat er met de aanbevelingen uit het evaluatierapport moet gebeuren. 'Wordt vervolgd' in 2007.



De boswachter is vandaag de dag terreinbeheerder, gastheer en gebiedsontwikkelaar. Kennis van de gebieden vormt de basis van onze deskundigheid.

### Arbeidsomstandigheden en verzuim

In 2006 heeft Staatsbosbeheer een contract afgesloten met Arbo Unie als dienstverlener op het gebied van arbeidsomstandigheden en verzuim. Het totale ziekteverzuim is net als in 2005 uitgekomen op 5,1 procent. Dit ligt onder de norm van 6 procent die Staatsbosbeheer heeft gesteld voor 2006. De ziekmeldingsfrequentie is gemiddeld 1,3 keer per jaar per medewerker. vergeleken met andere organisaties is dit normaal. In 2006 zijn preventiemedewerkers benoemd en is in iedere regio een regionaal arbeidsomstandigheids-team (RAT) ingesteld om de arbo-activiteiten

te coördineren. In alle regio's is een start gemaakt met het actualiseren van de risico-inventarisatie en -evaluatie (RI&E).

### Klachten

Staatsbosbeheer behandelt klachten van burgers en medewerkers over gedragingen overeenkomstig de Algemene wet bestuursrecht. De werkwijze voor de behandeling is vastgelegd in een interne 'Instructie klachtbehandeling Staatsbosbeheer' uit 2003. In 2006 is een evaluatie van de instructie gestart. Er werd in 2006 één klacht over Staatsbosbeheer ingediend bij de Nationale ombuds-

man. Het ging om de wijze waarop Staatsbosbeheer een nieuwe erfpachtcanon had vastgesteld. Het onderzoek door de ombudsman was eind 2006 nog niet afgerond.

De Regeling onregelmatigheden maakt het mogelijk melding te maken van onregelmatigheden van algemene, operationele of financiële aard door medewerkers van Staatsbosbeheer. In 2006 is de regeling geëvalueerd aan de hand van een tweetal praktijkgevallen. Deze evaluatie geeft aanleiding tot een geringe aanpassing van enkele onderdelen.

### Ondernemingsraad

De Ondernemingsraad heeft in 2006 tien keer met de directie overlegd. Een vast onderwerp op de agenda waren de herplaatsingskandidaten. Onderwerpen waarbij tot overeenstemming is gekomen zijn: de afhandeling van het faillissement van Kidsconcern; het beleid inzake buitengewone opsporingsambtenaren; in het kader van de reorganisatie 2005 inschaling en anciënniteit bij inschaling in een hogere functie; het labelen van budgetten per 2008 voor opleidingen; IKAP (arbeidsvoorwaardenpakket met individuele keuzemogelijkheden) en bewust belonen; bedrijfs-hulpverlening bij geïsoleerde arbeid (HGA) en EHBO; het nieuw convenant over medezeggenschap; het ondernemingplan; de mandateringsregeling inclusief het bevoegdheidschema; het halfjaarverslag van de Arbo Unie en het jaarverslag van het bedrijfsmaatschappelijk werk. Deze laatste twee onderwerpen zijn besproken met de landelijk coördinator van de Arbo Unie, de landelijk coördinator bedrijfsmaatschappelijk werk en de directie.

Onderwerpen die opgestart zijn: de evaluatie van de herijking van functieprofielen van veldmedewerkers; de evaluatie van de reorganisatie; de functiedifferentiatie van opzichters, boswachters, en medewerkers van bezoekerscentra; Taskforce Vastgoed.



De Ondernemingsraad brengt in 2006 een werkbezoek aan de Bio Energie Centrale in Cuijk.

De Ondernemingsraad heeft één overleg gehad met de Raad van Toezicht en er is één overleg met alle directeuren geweest. Hierbij waren ook de leden van de onderdeelcommissies aanwezig. Het thema was de rol van het medezeggenschap. Op 18 april 2007 zijn er verkiezingen voor de ondernemingsraad en de zes onderdeelcommissies.





# 7. Financiën

## Staatsbosbeheer in cijfers

### 7.1 Financiële gang van zaken

#### Omzet

De totale omzet 2006 is uitgekomen op 135,9 miljoen, een stijging ten opzichte van 2005 met 2,2 miljoen. De toename bestaat uit een drietal componenten:

- de toename eigen omzet met 0,8 miljoen
- de toename derde geldstroom projecten met 5,5 miljoen
- de afname van de LNV bijdrage met 4,1 miljoen

De meerjarenontwikkeling van de diverse omzetcategorieën is vermeld in het introducerende hoofdstuk bij Kerncijfers.

Staatsbosbeheer is voor wat betreft het verwerken van eigen omzet onderhevig aan de regels van de Wet Verzelfstandiging Staatsbosbeheer 1997 en politiek bestuurlijke opvattingen ten aanzien van 'markt en overheid'. Veranderende inzichten en opvattingen maken het lastig consistent beleid te voeren, om tot vergroting van de eigen inkomsten te komen. Teruglopende financiering door het ministerie is aanleiding tot hernieuwde aandacht om eigen en alternatieve financiële middelen te exploreren. In 2007 zal ingezet worden om plannen te maken voor de verschillende omzetcategorieën. De toename van het aantal en de omvang van derde geldstroom

projecten is verheugend en een welkome financieringsaanvulling voor het mede realiseren van de natuurdoelen. Anderzijds geldt dat hiervoor vaak een eigen bijdrage van Staatsbosbeheer wordt gevraagd waaronder een inzet van menscapaciteit, zowel qua werving en voorbereiding van de projectvoorstellen als in de uitvoering van de toegewezen projecten. Stuurmanskunst is gevraagd om de reguliere taken in combinatie met de derde geldstroomprojecten in goede banen te leiden.

De teruggang in de bijdrage van het ministerie van LNV is meerdere keren ter discussie geweest en staat hoog op de agenda van het reguliere overleg. Tekort aan financiële middelen mist zijn uitwerking in het realiseren van de natuurdoelen en andere doelen niet. Ook vorig jaar werd melding gemaakt van de sluipende ontwikkeling van achterstallig onderhoud, waarvoor een structurele oplossing moet worden gevonden.

#### Resultaat

Het resultaat over het jaar 2006 bedraagt: 0,5 miljoen (2005: 1,1 miljoen). Zoals in het jaarverslag 2005 is vermeld is het sturen op resultaat lastig om een aantal niet beïnvloedbare redenen. In 2006 zijn in een gevorderd stadium een aantal financiële zaken met het ministerie van LNV afgewikkeld, zoals de BTW perikelen voor 2005 en

2006, loon- en prijsbijstelling 2006 en de waterschapslasten. Voor de waterschapslasten resulteerde dit in een teruggave aan het ministerie van LNV, wegens lagere aanslagen van de waterschappen. Onzekerheid en laat opgelegde aanslagen door de waterschappen maakten een goede raming van de waterschapslasten tot een moeilijke opgave. Met succes is verweer ingesteld tegen de aanslagen, wat heeft geleid tot een andere (lees: lagere) aanslagcategorie.

De toename in de bedrijfslasten ten opzichte van 2005 met 2,9 miljoen wordt veroorzaakt door:

- toename kostprijs houtverkoop met 0,8 miljoen
- toename inzet derden met 4,0 miljoen
- lagere overige kosten met 1,9 miljoen

Opvallend is dat de personeelslasten in 2006, ondanks een CAO stijging, vrijwel gelijk gebleven zijn aan de lasten in 2005. De teruggang in aantal fte is de verklaring hiervoor.

Het bedrijfsresultaat (het resultaat vóór rentebaten en buitengewone baten) is in 2006 negatief: 1,4 miljoen (in 2005: 0,3 miljoen negatief). Het streven is er op gericht om een negatief bedrijfsresultaat te behalen ter grootte van de positieve rentebaten, zodat het uiteindelijke resultaat vrijwel nihil is. Alle financiële middelen worden daardoor gebruikt voor de kerntaken van Staatsbosbeheer.

In 2006 is grote aandacht gegeven aan een betere registratie en vastlegging van de projecten in de projectadministratie. Een tiental projectoverzichten is door ICT opgeleverd ter ondersteuning van de projectleiders en andere verantwoordelijken. Aandachtspunt voor 2007 blijft dat ook tussentijds een periodiek inzicht beschikbaar is over de monitoring van de uitgaven en de prognose van de uitgaven, evenals van de technische voortgang van de meetpunten. De administratieve instructie over de tijdige afsluiting van projecten is in 2006 uitgevaardigd.

Ten aanzien van de bedrijfssturing en aansturing zal in 2007 een grote veranderingslag worden gemaakt, mede op basis van het rapport van de commissie onder leiding van Tobias Witteveen en de discussie hierover met LNV en andere terreinbeherende collega's. Eveneens worden ingrijpende veranderingen verwacht als gevolg van een andere financieringsregeling met het ministerie van LNV.

## Voorzieningen

Conform het ingezette beleid rondom herplaatsingkandidaten is er een forse teruggang te melden, corresponderend met de teruggang van het aantal herplaatste werknemers van 26 naar 8. Per medio 2007 zal dit traject naar verwachting volledig zijn afgerond.

## Investerings

In 2007 zal een aanzet worden gedaan tot het opstellen van meerjareninvesteringen en meerjarenonderhoudsprogramma's. Visie, strategie, status quo, en toekomstplannen ten aanzien van het gehele scala aan onroerende goederen zal Staatsbosbeheer in staat stellen vroegtijdig een meer zakelijke benadering toe te passen voor de in beheer zijnde onroerend goed portefeuille. Vastgoed wordt hierdoor als productiefactor onderkend en kan te zijner tijd ook meer zakelijk worden benut.

## LNV offerte/begroting

De offerte Staatsbosbeheer 2006, gebaseerd op het voorstel normkosten 2001-2005, geeft de volgende samenvatting:

**Offerte Staatsbosbeheer 2006 (samenvatting)**

<b>1. Terreinbeheer</b>		
1a Doeltypenbeheer Natuur, Bos en Landschap	213.838 hectare	33,6 miljoen
1b DoeltypeRecreatie	215.275 hectare	23,0 miljoen
1c Bijzondere kosten en opbrengsten areaal toename 2004/2005		10,8 miljoen
<b>2. Voorlichting, educatie en vermaatschappelijking</b>		18,8 miljoen
<b>3. Overige producten en bedrijfsonderdelen</b>		
3a Ondersteuning rijksoverheid en innovatie		2,2 miljoen
3b Doelstellingenonafhankelijke kosten, en dergelijke		0,7 miljoen
<b>4. Efficiency taakstelling Strategisch Akkoord</b>		-1,2 miljoen
<b>Totaal bedrag</b>		<b>88,1 miljoen</b>

De opsplitsing van het ministerie van LNV naar de budgetregels van de Rijksbegroting geeft in 5 begrotingsartikelen de volgende indeling aan:

2313 Beheer Ecologische Hoofdstructuur	55,8 miljoen
2314 Biodiversiteit nationaal	6,8 miljoen
2411 Nationaal Landschap	1,7 miljoen
2412 Landschap algemeen	1,0 miljoen
2414 Recreatie algemeen	22,7 miljoen
<b>Totaal bedrag</b>	<b>88,1 miljoen</b>

De realiteit in 2006 is dat de bijdrage van het ministerie van LNV uiteindelijk is uitgekomen op 80,4 miljoen (2005: 84,5 miljoen). Dit bedrag is uiteindelijk vastgesteld op basis van verrekeningen op het gebied van areaal, correctie voor lagere waterschapslasten, BTW, en dergelijke. In de recente jaren bedroeg de bijdrage van het ministerie van LNV circa 65% van het totaal Staatsbosbeheer budget; in 2006 is dit percentage gezakt naar 58%.

Deze teruggang van de reguliere middelen leidt noodzakelijkerwijs tot een aangepaste taakuitvoering. Zoals dat verwacht mag worden in het maatschappelijke verkeer en contacten met lokale overheden betekent dit dat Staatsbosbeheer niet in alle gevallen een financiële bijdrage in continuïteit kan garanderen. De verlaging van beschikbare middelen is mede debet aan het ont-

staan en verder groeien van de post 'achterstallig onderhoud'.

Budgetsturing zonder meerjarenafspraken leidt ieder jaar tot een inspanning om het nieuwe budget aanpasbaar te maken met het bedrag dat in de meerjarenbegroting van het ministerie is ingegeven. Bezuinigingsronden doen een ingreep in het overeengekomen vigerende meerjaren- en normkostenstelsel. Dit leidt op termijn tot erosie op het gebied van kwaliteit en duurzaamheid in het bereiken van de gestelde lange termijn natuurdoelen, recreatiedoelen en vermaatschappelingsdoelen.

De verantwoording van de bestede middelen van het ministerie van LNV is niet rechtstreeks uit het bedrijfsadministratiesysteem te geven, daar deze middelen worden gevoegd bij de middelen uit derde geldstroomprojecten en middelen die worden gegenereerd uit eigen omzet. Bij herziening van ons stelsel van interne bedrijfssturing en de aansturing van het ministerie van LNV zal een meer op product toegesneden normkostenbegroting vergezeld moeten gaan, die correspondeert met de te bereiken doelen en dito prestatie-indicatoren.

Het stelsel van financiering zal een grote verandering ondergaan:

- een meerjaren financiering van reguliere terreinbeheer activiteiten,

- een aanvulling voor areaaltoename, waterschapslasten en dergelijke,
- een meerjarenproject financiering voor (inter-) nationale wetgeving (Habitat, Natura 2000, Kaderrichtlijn Water),
- specifieke meerjarenbegroting voor VEV producten,
- specifieke eenmalige financiering voor additionele verzoeken,
- een regeling in het kader van het afbouwen van het achterstallig onderhoud.

We gaan er van uit dat het nieuwe normkostenstelsel voldoende voorzieningen in zich draagt voor productontwikkeling, groot onderhoud, vernieuwing bezoekerscentra, en dergelijke.

De bijdrage van het ministerie van LNV in 2006 is een trendbreuk in de reeks van jaren, waarbij als gevolg van additionele opdrachten en compensatie voor areaalgroei en loon- en prijsindexering het bedrag van de bijdrage steeds een stijging vertoonde. Het voorgestelde normkostenstelsel 2006-2010 is door het ministerie afgewezen, wat mede de aanleiding vormde voor het instellen van de commissie onder leiding van Tobias Witteveen. Het rapport van de commissie is op 7 februari 2007 aan de opdrachtgevers, de minister van LNV en de Raad van Toezicht van Staatsbosbeheer aangeboden.

## Het Nationaal Groenfonds

Jaarlijks doen zich door het gehele land situaties voor waarbij Staatsbosbeheer doelstellingsgericht onroerend goed in de Ecologische Hoofdstructuur (EHS) moet vervreemden, omdat de aanwezige natuur plaats dient te maken voor een andere maatschappelijke bestemming met een hogere prioriteit. In dergelijke gevallen zal Staatsbosbeheer allereerst proberen het af te stoten terrein fysiek te ruilen tegen een ander, in de

directe omgeving net buiten de EHS gelegen, gebied met minimaal vergelijkbare landschappelijke- en natuurwaarden.

Om deze reden heeft Staatsbosbeheer in 2006, in overleg met het departement LNV, een rekening geopend bij het Nationaal Groenfonds. De financiële middelen die tijdelijk ter beschikbaar komen bij Staatsbosbeheer uit grondruil transacties worden op deze rekening bijgeschreven en kunnen hierdoor meteen worden aangewend voor nieuwe verwervings- of grondruiltransacties. Met de provincies wordt daarbij overeengekomen dat de aangekochte grond op termijn als EHS wordt bestempeld.

Het Nationaal Groenfonds is een zogenaamd niet-geïntegreerd fonds, waarvoor Staatsbosbeheer een separate rekening aanhoudt. In 2006 is in het Groenfonds een compensatierekening EHS gronden ondergebracht in relatie tot (kleine) grondafstotingen door Staatsbosbeheer in de Ecologische Hoofdstructuur. Dit arrangement met het ministerie van LNV heeft onlangs zijn beslag gekregen, waarbij een uitvoerige handleiding met proceduregang is beschreven hoe te handelen in welke soort gevallen door de verschillende actoren in geval van grondvervreemding.

De verwerking van af te handelen transacties, evenals de opstelling van verantwoordingsinformatie en de jaarrekening met de bijbehorende accountantsverklaring wordt volledig uitgevoerd onder regie van de directie van het Groenfonds.

In het boekjaar 2006 vond uitsluitend een eerste storting op de Groenfondstrekening plaats van ontvangen EHS verkoopopbrengsten gedurende de periode 1 januari 2002 tot 1 oktober 2006. De eindstand van de rekening ultimo 2006, inclusief ontvangen rente, toont een saldo van 3,1 miljoen euro.

## 7.2 Financieel verslag

1. Grondslagen voor de waardering en resultaatbepaling.....	60
2. Geconsolideerde balans per 31 december 2006 .....	62
3. Geconsolideerde winst en verliesrekening 2006 .....	63
4. Geconsolideerd kasstroomoverzicht .....	64
5. Toelichting op de geconsolideerde balans .....	65
6. Niet uit de balans blijkende verplichtingen.....	75
7. Toelichting op de geconsolideerde winst- en verliesrekening .....	75
8. Gegevens deelnemingen .....	82
9. Enkelvoudige balans per 31 december 2006 .....	83
10. Enkelvoudige winst en verliesrekening 2006 .....	83
11. Toelichting op de enkelvoudige balans en winst- en verliesrekening .....	83
12. Overige gegevens .....	86
13. Accountantsverklaring .....	88

## 1. Grondslagen voor de waardering en resultaatbepaling

### Algemeen

De hierna volgende grondslagen voor de opstelling van het geconsolideerde financieel verslag hebben betrekking op Staatsbosbeheer en zijn groepsmaatschappij. Het financieel verslag is opgesteld door de algemene directie en als onderdeel van het jaarverslag besproken en vastgesteld door de Raad van Toezicht tijdens de op 18 april 2007 gehouden vergadering. Staatsbosbeheer heeft over het jaar 2006 voor het eerst sinds de verzelfstandiging in 1997 een geconsolideerd financieel verslag opgesteld. De vergelijkende cijfers over voorgaand boekjaar zijn overeenkomstig aangepast.

Dochtermaatschappijen zijn entiteiten of rechtspersonen waarin Staatsbosbeheer beslissende zeggenschap heeft. Van beslissende zeggenschap is sprake wanneer de onderneming, direct en/of indirect, de macht heeft om het financiële en operationele beleid van een deelneming te sturen en om zo voordeel te halen uit de activiteiten ervan. Staatsbosbeheer is enig aandeelhouder van zijn dochtermaatschappij Staatsbosbeheer Projecten BV.

Alle bedragen in de toelichting zijn vermeld in € 1.000, tenzij anders vermeld.

### Consolidatiekring

Staatsbosbeheer Projecten BV fungeert als houdermaatschappij van Energiehout BV. Energiehout BV neemt voor 25% deel in Bio Enerco BV. Dit minderheidsaandeel wordt behandeld als deelneming in de enkelvoudige balans. Tot de consolidatiekring behoren Staatsbosbeheer, Staatsbosbeheer Projecten BV en Energiehout BV.

Van de geconsolideerde maatschappijen worden de activa, passiva en resultaten voor 100% opgenomen. Het financieel verslag van een dochtermaatschappij wordt opgenomen in het geconsolideerde financieel verslag vanaf het moment dat de zeggenschap aanvangt tot het moment waarop die eindigt.

Van de geconsolideerde maatschappijen worden de activa, passiva en resultaten voor 100% opgenomen. Het financieel verslag van de dochtermaatschappijen wordt opgenomen in het geconsolideerde financieel verslag vanaf het moment dat de zeggenschap aanvangt tot het moment waarop die eindigt.

### Eliminatie van onderlinge transacties

Saldi en transacties, baten en lasten binnen de onderneming worden volledig geëlimineerd bij het opstellen van het geconsolideerde financieel verslag.

### Grondslagen voor de waardering van activa en passiva

De grondslag voor de waardering van activa en passiva is de verkrijgings- of de vervaardigingsprijs (aanschafwaarde). Voor zover niet anders vermeld zijn de posten gewaardeerd tegen nominale waarde. De afschrijvingen zijn lineair op basis van de geschatte economische levensduur, waar nodig met inachtneming van de restwaarde. De in de loop van het boekjaar aangeschafte activa worden naar tijdsgelang afgeschreven.

Voorzieningen worden gewaardeerd tegen de

nominale waarde van de uitgaven die naar verwachting noodzakelijk zijn om de verplichtingen af te wikkelen. Indien het effect van de tijdswaarde van geld materieel is, dan vindt waardering tegen de contante waarde plaats.

### Schattingen en oordeelsvorming door de directie

De directie heeft met de Auditcommissie gesproken over de ontwikkeling en keuze van, en informatieverschaffing over de kritische grondslagen en schattingen, als ook de toepassing van deze grondslagen en schattingen. Voorzieningen, afkoopsommen, juridische zaken, alsmede de waardering van niet-doelstellingsgerichte gebouwen vormen de belangrijkste bron van schattingonzekerheden in het financieel verslag.

### Wijze van resultaatbepaling

De opbrengsten en kosten zijn toegerekend aan de periode waarop zij betrekking hebben. Winsten worden verantwoord in het jaar waarin goederen zijn geleverd en diensten zijn verricht. Verliezen worden in aanmerking genomen in het jaar waarin deze voorzienbaar zijn.

### Grondslagen voor het opstellen van het kasstroomoverzicht

Ten behoeve van het opstellen van het geconsolideerde kasstroomoverzicht wordt uitgegaan van de vergelijking van de balans per 1 januari met die van 31 december daaropvolgend. Het kasstroomoverzicht wordt opgesteld op basis van de indirecte methode.

## 2. Geconsolideerde balans per 31 december 2006

Activa	31-12-2006	31-12-2005*
<b>[1] Immateriële vaste activa</b>	<b>778</b>	<b>978</b>
<b>[2] Materiële vaste activa</b>	<b>64.900</b>	<b>63.617</b>
Gronden/doelstellingsgerichte gebouwen	1	1
Bedrijfsondersteunende gronden/gebouwen	49.245	50.001
Machines en installaties	9.198	8.446
Andere vaste bedrijfsmiddelen	4.585	3.442
Vaste bedrijfsmiddelen in uitvoering	1.817	1.727
Niet aan bedrijfsuitoefening dienstbaar	54	0
<b>[3] Financiële vaste activa</b>	<b>38</b>	<b>38</b>
<b>[4] Vlottende activa</b>	<b>56.955</b>	<b>63.841</b>
Vorraden	1.552	1.807
Vorderingen	12.234	14.531
Liquide middelen	43.169	47.503
<b>Totaal activa</b>	<b>122.671</b>	<b>128.474</b>
<b>Passiva</b>		
<b>Eigen Vermogen</b>	<b>71.840</b>	<b>71.387</b>
[5] Beginvermogen	68.354	68.354
[6] Reserves	3.033	1.910
[7] Resultaat boekjaar	453	1.123
<b>[8] Investeringsubsidie</b>	<b>3.937</b>	<b>3.923</b>
[9] Voorzieningen	7.822	10.203
<b>[10] Langlopende schulden</b>	<b>5.213</b>	<b>4.801</b>
<b>[11] Kortlopende schulden</b>	<b>33.859</b>	<b>38.160</b>
<b>Totaal passiva</b>	<b>122.671</b>	<b>128.474</b>

(bedragen x € 1.000)

De nummers tussen rechte haken [] voor de onderscheiden regels verwijzen naar de toelichting.

\* Cijfers 2005 aangepast ten behoeve van vergelijkingsdoeleinden in verband met consolidatie.



### 3. Geconsolideerde winst en verliesrekening 2006

<b>Bedrijfsopbrengsten</b>	<b>2006</b>	<b>2005*</b>
[12] Bijdrage LNV	80.413	84.466
[13] Omzet recreatie	3.613	3.615
[14] Omzet ingebruikgeving	13.103	12.846
[15] Omzet houtverkoop	15.873	14.697
[16] Omzet overige producten	1.540	1.794
[17] Overige opbrengsten	2.856	3.667
[18] Bijdrage gesubsidieerde projecten	16.502	11.021
<b>Totaal Bedrijfsopbrengsten</b>	<b>133.900</b>	<b>132.106</b>
<b>Bedrijfslasten</b>		
[19] Lonen en salarissen	36.784	36.533
[20] Sociale lasten	4.688	5.094
[21] Overige personeelsgebonden kosten	3.499	3.439
[22] Afschrijvingskosten vaste activa	5.848	5.514
[23] Huisvestings- en kantoorkosten	6.380	6.176
[24] Kostprijs verkopen hout	9.234	8.465
[25] Kosten inzet derden	45.768	41.708
[26] Heffingen onroerende zaken	6.601	6.006
[27] Overige bedrijfskosten	16.534	19.481
<b>Totaal Bedrijfslasten</b>	<b>135.336</b>	<b>132.416</b>
<b>Bedrijfsresultaat</b>	<b>- 1.436</b>	<b>- 310</b>
Financiële baten	1.961	1.522
<b>Resultaat uit gewone bedrijfsuitoefening</b>	<b>525</b>	<b>1.212</b>
Belastingen op winst	72	99
<b>Resultaat uit gewone bedrijfsuitoefening</b>	<b>453</b>	<b>1.113</b>
Resultaat deelnemingen	0	10
<b>Resultaat boekjaar</b>	<b>453</b>	<b>1.123</b>

(bedragen x € 1.000)

De nummers tussen rechte haken [] voor de onderscheiden regels verwijzen naar de toelichting.  
 \* cijfers 2005 aangepast ten behoeve van vergelijkingsdoeleinden in verband met consolidatie.

## 4. Geconsolideerd kasstroomoverzicht

	2006		2005*	
Resultaat boekjaar		453		1.123
Aanpassingen voor:				
- Afschrijving (im-)materiële vaste activa		5.848		5.514
- Mutaties voorzieningen		-2.381		-2.369
- Mutaties langlopende schulden		412		780
- Veranderingen in werkkapitaal				
- voorraden	255		193	
- vorderingen	2.297		-3.296	
- kortlopende schulden	-4.301		3.112	
		-1.749		9
<b>A: Kasstroom uit operationele activiteiten</b>		<b>2.583</b>		<b>5.057</b>
Mutaties Deelnemingen	0		-10	
Investerings in (im-)materiële vaste activa	-7.727		-8.134	
Mutaties Investeringsubsidies	14		-199	
Desinvesteringen in materiële vaste activa	796		4.277	
Correctie Deelnemingen in verband met consolidatie	0		433	
Bijzondere waardeverminderingen	0		755	
Stelselwijziging levende have	0		566	
<b>B: Kasstroom uit investeringsactiviteiten</b>		<b>-6.917</b>		<b>-2.312</b>
<b>C: Netto kasstroom (saldo A -/- B)</b>		<b>-4.334</b>		<b>2.745</b>
<b>Liquide middelen</b>				
Liquide middelen einde boekjaar		43.169		47.503
Liquide middelen begin boekjaar		47.503		44.758
<b>Mutatie liquide middelen</b>		<b>-4.334</b>		<b>2.745</b>

(bedragen x € 1.000)

De nummers tussen rechte haken [] voor de onderscheiden regels verwijzen naar de toelichting.

\* Cijfers 2005 aangepast ten behoeve van vergelijkingsdoeleinden.

### Aanvullende opmerkingen

De kasstroom uit financieringsactiviteiten is niet opgenomen in dit overzicht daar er geen mutaties van financiering (leningen) noch dividend zich voordoen. In het saldo liquide middelen is een deel als bekleemde liquiditeiten te beschouwen, dat wil zeggen niet vrij besteedbaar. Het betreft hier ultimo 2006 € 3,1 miljoen inzake compensatiefonds Ecologische Hoofdstructuur (EHS).

## 5. Toelichting op de geconsolideerde balans

### Activa

#### [1] Immateriële vaste activa

De door Staatsbosbeheer verworven immateriële vaste activa, zoals software, zijn gewaardeerd tegen kostprijs verminderd met de gecumuleerde afschrijving, overeenkomstig de verwachte gebruiksduur en bijzondere waardeverminderingen. De gehanteerde afschrijvingstermijnen en activeringscriteria zijn hieronder weergegeven.

Balansregel	Ondergrens	Afschrijvingstermijn	Restwaarde
Standaard applicatie software	1.000	3 jaar	0
Maatwerk applicatie software	100.000	5 jaar	0
Renovatie maatwerk applicatie software	25.000	5 jaar	0

#### Verloopoverzicht immateriële vaste activa

	Immateriële activa	Immateriële activa in uitvoering	Totaal
<b>Stand 31 december 2005:</b>			
Aanschafwaarde	1.196	76	1.272
Cumulatieve afschrijving	-294	0	-294
<b>Boekwaarde</b>	<b>902</b>	<b>76</b>	<b>978</b>
<b>Mutaties 2006:</b>			
Investeringen	0	61	61
Afschrijvingen	-261	0	-261
<b>Totaal mutaties</b>	<b>-261</b>	<b>61</b>	<b>-200</b>
<b>Stand 31 december 2006:</b>			
Aanschafwaarde	1.196	137	1.333
Cumulatieve afschrijving	-555	0	-555
<b>Boekwaarde</b>	<b>641</b>	<b>137</b>	<b>778</b>

In 2006 is het standaard softwarepakket TIME-TELL aangeschaft, ter vervanging van de huidige urenregistratiemodule van iRenaissance en zal op 1 januari 2007 in gebruik genomen worden. Ook opgenomen onder de Immateriële vaste activa in uitvoering is het project Terreinbeheer fase II (het verzamelen en ontsluiten van karteringsgegevens van de gebieden. Voor de tijdrovende handmatige invoer van de gegevens wordt nog gezocht naar een geautomatiseerd alternatief). Ook deze applicatie zal in 2007 in gebruik genomen worden.

## [2] Materiële vaste activa

### Algemeen

De materiële vaste activa in eigendom worden gewaardeerd tegen kostprijs onder aftrek van lineaire afschrijving overeenkomstig de geschatte gebruiksduur en bijzondere waardeverminderingen.

Uitgaven met betrekking tot materiële vaste activa na initiële investering, zoals onderhoud, komen in principe ten laste van de winst- en verliesrekening en worden alleen geactiveerd indien deze leiden tot een waardevermeerdering van het actief. Boekwinsten en –verliezen van materiële vaste activa zijn opgenomen in het bedrijfsresultaat. De restwaarde en gebruiksduur van de materiële vaste activa worden jaarlijks beoordeeld en zondig aangepast.

Thans wordt de waardering en classificatie van gebouwen onderzocht. Dit kan op termijn consequenties hebben voor de post Gebouwen in de balans.

Voor de materiële vaste activa gelden de volgende activeringscriteria en afschrijvingstermijnen.

Balansregel	Ondergrens	Afschrijvingstermijn	Restwaarde
Gronden en doelstellingsgerichte gebouwen	1.000	n.v.t.	n.v.t.
Bedrijfsondersteunende gebouwen	5.000	25, 30 of 40 jaar	0
Overige gebouwen	5.000	25, 30 of 40 jaar	0
Renovaties	5.000	3-40 jaar	0
Machines, auto's en installaties	1.000	4, 6, 7, 10 en 15 jaar	0%-10%
Andere vaste bedrijfsmiddelen	1.000	3, 5, 7 en 10 jaar	0

### Gronden en doelstellingsgerichte gebouwen

Gronden en doelstellingsgerichte gebouwen worden gewaardeerd tegen de laagste rekeneenheid (€ 1.000), omdat Staatsbosbeheer wel juridisch maar geen economisch eigenaar is. Het economisch risico (waardevermindering/-vermeerdering en/of teniet gaan) ligt bij het ministerie van LNV. Bij een eventuele verkoop van dit onroerend goed worden de opbrengsten afgedragen aan LNV, ingeval van een grondverkoop binnen de Ecologische Hoofdstructuur gestort op een rekening bij het Nationaal Groenfonds.

### Bedrijfsondersteunende gronden en gebouwen

De waardering van de bedrijfsondersteunende gebouwen heeft, in afwijking van de algemeen geldende grondslag, in de openingsbalans van 1 januari 1998 plaatsgevonden tegen de herbouwwaarde, omdat de historische aanschafwaarde niet in alle gevallen bekend is. De investeringen vanaf 1998 zijn gewaardeerd tegen de verkrijgingsprijs. Gebouwen die 'om niet' zijn verkregen worden gewaardeerd tegen herbouwwaarde, rekening houdende met de resterende economische levensduur. Onder de passiva wordt in dergelijke gevallen een gelijk bedrag aan investeringssubsidie opgenomen, welke vrijvalt gedurende de resterende levensduur.

### Vaste bedrijfsmiddelen in uitvoering

Dit betreft overwegend bedrijfsgebouwen in aanbouw en omvangrijke renovaties.

### Ontwikkelingen in 2006

De belangrijkste ontwikkelingen in 2006 ten aanzien van de materiële vaste activa zijn:

- De verbouwing van het hoofdkantoor in Driebergen is begin 2006 gereedgekomen en gereedgekomen en overgeboekt van 'Vaste Bedrijfsmiddelen in uitvoering' naar 'Andere vaste bedrijfsmiddelen'.
- Onder de Vaste bedrijfsmiddelen in uitvoering zijn onder meer de uitgaven voor de verbouwingen van werkschuren in de regio's Noord en Zuid opgenomen en de voorbereidingsactiviteiten voor de herbouw van NAC Het Zandspoor te Schoorl.
- Per 1 juli 2005 is de grijskentekenregeling voor bestelauto's afgeschaft. Sindsdien is ook bij registratie van een bestelauto BPM (Belasting voor Personenauto's en Motorrijwielen) verschuldigd. Bij de totstandkoming van de nieuwe regeling is slechts voor twee groepen een tegemoetkoming opgenomen, namelijk voor gehandicapten en voor het bedrijfsleven. In het najaar van 2006 is gebleken dat Staatsbosbeheer niet onder de categorie bedrijfsleven kan worden ingedeeld, omdat aan één van de voorwaarden die daarvoor geldt niet wordt voldaan. Staatsbosbeheer kan slechts in zeer beperkte mate aantonen dat de bestelauto's voor meer dan 10% gebruikt worden voor de ondernemingsactiviteiten met een commerciële, concurrerende doelstelling. Hieruit volgt dat Staatsbosbeheer alsnog en met terugwerkende kracht BPM verschuldigd is voor nieuwe bestelauto's die na 1 juli 2005 zijn aangeschaft. Deze BPM is per balansdatum geschat op circa € 387 en geactiveerd onder 'Machines, auto's en installaties'.

#### Verloopoverzicht materiële vaste activa

	Gronden en doelstellingsgerichte gebouwen	Bedrijfsondersteunende gronden/gebouwen	Machines, auto's en installaties	Andere vaste bedrijfsmiddelen	Vaste bedrijfsmiddelen in uitvoering	Niet aan bedrijfsuitoefening dienstbaar	Totaal
<b>Stand 31 december 2005:</b>							
Aanschafwaarde	1	89.649	22.232	11.115	1.727	0	124.724
Cumulatieve afschrijving	0	-39.648	-13.786	-7.672	0	0	-61.107
<b>Boekwaarde</b>	<b>1</b>	<b>50.001</b>	<b>8.446</b>	<b>3.443</b>	<b>1.727</b>	<b>0</b>	<b>63.617</b>
<b>Mutaties boekjaar:</b>							
Investeringen	0	2.293	2.867	1.262	1.189	54	7.665
Overboekingen in rubrieken	0	0	0	1.099	-1.099	0	0
Afschrijvingen	0	-2.745	-1.821	-1.020	0	0	-5.586
Desinvesteringen	0	-2.881	-1.862	-708	0	0	-5.451
Cum. afschrijvingen desinvesteringen	0	2.577	1.569	509	0	0	4.655
<b>Totaal mutaties</b>	<b>0</b>	<b>-756</b>	<b>753</b>	<b>1.142</b>	<b>90</b>	<b>54</b>	<b>1.283</b>
<b>Stand 31 december 2006:</b>							
Aanschafwaarde	1	89.061	23.237	12.698	1.817	54	126.938
Cumulatieve afschrijving	0	-39.816	-14.039	-8.183	0	0	62.038
<b>Boekwaarde</b>	<b>1</b>	<b>49.245</b>	<b>9.198</b>	<b>4.585</b>	<b>1.817</b>	<b>54</b>	<b>64.900</b>

### [3] Financiële vaste activa

Staatsbosbeheer heeft in 2001 de vennootschap Staatsbosbeheer Projecten BV opgericht. Projecten BV wordt gezien als houdstermaatschappij van op te richten werkmaatschappijen. In 2002 is de werkmaatschappij Energiehout BV opgericht, welke in 2002 een 25% belang in Bio Enerco BV heeft verworven. De activiteiten en de resultaten van deze maatschappijen zijn tot en met verslagjaar 2005 vanwege het beperkt financieel belang op grond van artikel 407 van Boek 2 van het Burgerlijk Wetboek niet geconsolideerd in het financieel verslag van Staatsbosbeheer. De deelnemingen zijn gewaardeerd op basis van de nettovermogenswaarde. Met ingang van 2006 is op uitdrukkelijk verzoek van het ministerie van LNV consolidatie van de dochterondernemingen toegepast.

De groepsmaatschappijen Projecten BV is een 100% werkmaatschappij van Staatsbosbeheer en heeft een 100% belang in Energiehout BV. De beslissende zeggenschap op het te voeren beleid ligt economisch, juridisch en bestuurlijk volledig bij Staatsbosbeheer. Bij verkoop van groepsmaatschappijen, gedurende het verslagjaar, worden de resultaten geconsolideerd tot het moment dat de beslissende zeggenschap wordt opgeheven. Deelnemingen waarop invloed van betekenis kan worden uitgeoefend worden initieel gewaardeerd tegen kostprijs. Vervolgens wordt deze initiële waardering tegen kostprijs aangepast met (het evenredig aandeel in) de resultaten van de deelnemingen. Invloed van betekenis wordt verondersteld aanwezig te zijn bij een belang van meer dan 20%. Resultaten van de deelnemingen worden separaat in de winst- en verliesrekening opgenomen. Vorderingen op deelnemingen worden gewaardeerd tegen de nominale waarde, waar nodig onder aftrek van voorzieningen voor oninbaarheid of bijzondere waardeverminderingen.

Specificatie	2006
Waarde per 31-12-2005	38
Resultaat over 2006	0
<b>Waarde per 31 december 2006</b>	<b>38</b>

### [4] Vlottende activa

#### Voorraden

Specificatie	31-12-2006	31-12-2005*
Gebleste voorraad hout	1.004	1.288
Handelsvoorraden	509	462
Overige voorraden	39	57
<b>Totaal</b>	<b>1.552</b>	<b>1.807</b>

\* Cijfers 2005 aangepast ten behoeve van vergelijkingsdoeleinden.

#### Gebleste voorraad hout

Dit betreft de activering van de bles- en meetkosten van het hout uit de eigen gebieden dat op het einde boekjaar beschikbaar was voor de verkoop inclusief de gedane uitgaven voor exploitatie aan hout dat voor de verkoop aan de bosrand gereed ligt.

### Handelsvoorraden

Tot de handelsvoorraden worden voornamelijk gerekend landbouwproducten, delfstoffen en winkelvoorraden in bezoekerscentra.

### Overige voorraden

De overige voorraden betreffen voornamelijk nog in gebruik te nemen personal computers en goederen voor inrichting van vakantiewoningen.

### Vorderingen

Specificatie	31-12-2006	31-12-2005*
Handelsdebiteuren	7.088	7.188
Belastingen (btw)	219	431
Projectvorderingen	680	3.087
Overige vorderingen	4.247	3.825
<b>Totaal</b>	<b>12.234</b>	<b>14.531</b>

\* Cijfers 2005 aangepast ten behoeve van vergelijkingsdoeleinden.

### Handelsdebiteuren

Dit betreft vorderingen van onder andere de verkoop van (terrein)producten en ingebruikgevingen die per balansdatum zijn gefactureerd. Het totaal van de openstaande posten is verlaagd voor de verwachte oninbaarheid van een aantal vorderingen.

Specificatie	31-12-2006	31-12-2005*
Handelsdebiteuren	7.722	7.882
Voorziening oninbaarheid	-634	-694
<b>Totaal</b>	<b>7.088</b>	<b>7.188</b>

\* Cijfers 2005 aangepast ten behoeve van vergelijkingsdoeleinden.

### Projectvorderingen

De presentatie vindt plaats op basis van saldobepaling per project. Projecten waarbij de reeds gemaakte kosten hoger zijn dan reeds gefactureerde bedragen en/of ontvangen voorschotten worden voor het saldo als projectvordering verantwoord. Indien de gemaakte kosten lager zijn wordt het saldo als projectschuld (zie 'kortlopende schulden') verantwoord.

In totaliteit is de samenhang als volgt: Staatsbosbeheer heeft per balansdatum voor € 0,7 miljoen (2005: € 3,1 miljoen) op projecten voorgefinancierd. Dit bedrag is verantwoord onder Projectvorderingen. Onder projectschulden is een bedrag verantwoord ad € 6,1 miljoen (2005: € 9 miljoen) en geeft weer dat Staatsbosbeheer dit bedrag op projecten vooruit heeft ontvangen en daarvoor nog prestaties moet leveren.

Eind 2006 is een groot aantal projecten (technisch) opgeleverd. Door de projectadministratie is veel aandacht gegeven aan de juiste en tijdige financiële afsluiting van projecten. De door ICT opgeleverde projectoverzichten (10 verschillende rapporten) ten behoeve van de projectleiders en verantwoordelijken is hierbij een belangrijk hulpmiddel gebleken. Veel activiteiten vinden plaats in 'klussen' (interne

projecten) en 'projecten' (3<sup>e</sup> geldstroomprojecten). Subsidiegevers stellen in toenemende mate eisen aan een transparante en tijdige verantwoording. In 2007 zullen de onderhanden projecten verdere aandacht krijgen (tijdige monitoring van de voortgang en tussentijdse resultaten), alsmede de hiermee gepaard gaande inzet van eigen financiële middelen en menscapaciteit. Gedetailleerde urenverantwoording is hierbij een onontbeerlijk instrument.

#### **Overige vorderingen**

De vordering op het ministerie van LNV inzake de BTW-claim uit 2005 is volledig afgewikkeld. In het nieuwe normkostenvoorstel voor 2008 maakt de post niet verrekenbare BTW onderdeel uit van de integrale kostprijs van de individuele producten en vormt daarmee geen apart item meer in de LNV-begroting.

Per 31 december 2006 zijn onder meer posten opgenomen inzake nog te factureren opbrengsten voor een bedrag van € 2,5 miljoen, nog te ontvangen rentebaten uit termijn deposito's (circa € 0,7 miljoen) en vooruitbetaalde of vooruitontvangen facturen tot een bedrag van € 0,9 miljoen.

In het saldo is tevens inbegrepen een bedrag van € 479 (inbaar in 2009) van een zandwinningscontract, waarvan de omzet is geamortiseerd en opgenomen onder de langlopende schulden zie [10].

#### **Liquide middelen**

Door een wijziging in de Comptabiliteitswet is Staatsbosbeheer per 1 april 2005 verplicht gesteld te bankieren bij De Schatkist van het ministerie van Financiën. Dit zogenaamde 'geïntegreerd middelenbeheer' houdt in dat de huisbankier van Staatsbosbeheer het geconsolideerde banksaldo dagelijks op nul stelt ten laste of ten gunste van een rekening courant bij het ministerie van Financiën. Deze rekening courant verhouding is gegeven het karakter ervan gepresenteerd onder de Liquide Middelen.

Een aanmerkelijk deel van het tegoed wordt aangehouden in de vorm van deposito's. De samenstelling van de deposito's, waarvan de looptijd en dus ook de beschikbaarheid varieert, is gebaseerd op een liquiditeitenbegroting. Het gerealiseerde effectieve rentepercentage bedraagt circa 3,6 % (2005: 2,15%). De liquide middelen zijn derhalve aanwezig in de vorm van de rekening courant met het ministerie van Financiën, alsmede (in beperkte mate) kassaldi. In de liquide middelen is opgenomen het saldo van de rekening bij het Nationaal Groenfonds voor een bedrag van circa € 3,1 miljoen.

Staatsbosbeheer beschikt over een kredietfaciliteit bij de Rabobank van € 39 miljoen. Voor deze totale kredietlijn bestaat een door de Staat gegarandeerde intraday limiet. Staatsbosbeheer maakt thans geen gebruik van deze faciliteit.



## Passiva

### Eigen Vermogen

#### [5] Beginvermogen

Dit is het beginvermogen per 1 januari 1998 van het zelfstandig bestuursorgaan Staatsbosbeheer.

#### [6] Reserves

In hoofdstuk 11 is het verloop van het eigen vermogen weergegeven, alsmede het verloop van de categorieën van reserves.

#### [7] Resultaat boekjaar

Het resultaat boekjaar 2006 bedraagt € 453 miljoen. In hoofdstuk 12 wordt een nadere toelichting gegeven over de 'Resultaatbestemming 2006'.

#### [8] Investeringsubsidies

Onder de Investeringsubsidies is de tegenwaarde opgenomen van de overwegend 'om niet' verkregen gebouwen. In mindere mate betreft het daarnaast subsidiebijdragen van derden in door Staatsbosbeheer gedane investeringen in gebouwen.

In 2006 is door verschillende partijen een subsidie van € 245 toegezegd in de investeringen in materiële vaste activa door Staatsbosbeheer. Deze is aan de balanspost 'Investeringsubsidies' toegevoegd.

In het verslagjaar is de balanspost echter ook voor een bedrag van € 231 verlaagd als gevolg van de vrijval van subsidies op basis van de afschrijvingstermijn van de desbetreffende activa.

#### [9] Voorzieningen

De opgenomen voorzieningen zijn tot stand gekomen door een beste schatting te maken van de bedragen die noodzakelijk zijn om verplichtingen en verliezen per balansdatum af te wikkelen.

##### Verloopoverzicht voorzieningen

Omschrijving Voorziening	Stand 01-01-2006	Vrijval	Onttrekking	Dotatie 2006	Stand 31-12-2006
FPU+ aanspraken	4.626	-75	-880	329	4.000
Herplaatsingskandidaten	2.071	-810	-608	444	1.097
Arbeidsongeschiktheid	1.440	-579	-85	210	986
Jubilarissen	986	0	-147	162	1.001
WW-aanspraken	671	-67	-207	182	579
Reorganisatie kantoorzaken	270	-83	-94	0	93
Juridische claims	0	0	0	66	66
Sociale verplichtingen	89	-40	-49	0	0
Reorganisatie flankerend beleid	50	-5	-45	0	0
<b>Totaal</b>	<b>10.203</b>	<b>-1.659</b>	<b>-2.115</b>	<b>1.393</b>	<b>7.822</b>

**FPU +-aanspraken**

In het sociaal plan bij de reorganisatie 'Staatsbosbeheer in beweging', welke in 2005 zijn beslag kreeg, zijn afspraken vastgelegd over het openstellen van de regeling voor vervroegd pensioen, de zogenaamde FPU + regeling. Op basis van het actuele bestand van goedgekeurde aanvragen en reeds lopende uitkeringen is het bedrag naar beste schatting bepaald. Deze voorziening is overwegend langlopend en zal geleidelijk verminderen. In het jaar 2014 zal de laatste uitkering plaatsvinden.

**Herplaatsingskandidaten**

Medewerkers die uiteindelijk niet geplaatst zijn na de reorganisatie in 2005 moeten zich volledig richten op het vertrek naar een nieuwe betrekking. Deze 'herplaatsingskandidaten' leveren dan geen prestatie meer voor de organisatie, terwijl zij nog wel een bezoldiging ontvangen. Nadat aanvankelijk een 26-tal medewerkers tot deze categorie behoorden, is het aantal ultimo verslagjaar teruglopen tot 8 personen. De directie heeft een inspanningsverplichting om ook deze medewerkers bij te staan om tot een oplossing te geraken in hun situatie. Deze voorziening is overwegend kortlopend.

**Arbeidsongeschiktheid**

Staatsbosbeheer is als werkgever verplicht tot het doorbetalen van de bezoldiging aan de werknemers die deels of geheel arbeidsongeschikt zijn verklaard. Daarnaast wordt aan een negental voormalige werknemers, waarbij de arbeidsongeschiktheid is ontstaan door een bedrijfsongeval, een aanvulling betaald op de arbeidsongeschiktheidsuitkering tot aan de pensioengerechtigde leeftijd. De verplichting is berekend op basis van de op balansdatum bekende gevallen. De voorziening is overwegend langlopend.

**Jubilarissen**

Met ingang van 2005 is met Richtlijn 271 verplicht gesteld dat een voorziening voor toekomstige jubileumuitkeringen wordt opgenomen. De voorziening is naar beste schatting bepaald, naar rato van het aantal dienstjaren, rekening houdend met blijfkans (gemiddeld circa 85%), 2% voor toekomstige salarisontwikkelingen (in 2005: 1%) en verdisconteerd tegen 4% naar contante waarde. De voorziening is overwegend langlopend.

**WW-aanspraken**

Staatsbosbeheer is eigen risicodragers voor de kosten die voortvloeien uit de betalingen van uitkeringen in het kader van de Werkloosheidswet aan voormalig medewerkers van Staatsbosbeheer. Ook deze voorziening kent een overwegend langlopend karakter.

**Reorganisatie kantoorzaken**

Deze voorziening wordt aangehouden voor de restantverplichting voortvloeiend uit een tweetal verlieslatende huurcontracten van voormalige regiokantoren. Deze voorziening loopt uiterlijk eind 2008 af.

**Juridische claims**

Het betreft hier een claim van een bezoeker van gebieden van Staatsbosbeheer. Dit bedrag is reeds in een voorgaand boekjaar in de balans onder de kortlopende schulden opgenomen en nu overgeboekt naar de Voorzieningen. De voorziening is kortlopend.

## [10] Langlopende schulden

Specificatie	31-12-2006	31-12-2005
Compensatieverlof	235	381
Te amortiseren opbrengsten	894	0
Overige langlopende schulden	4.084	4.420
<b>Totaal</b>	<b>5.213</b>	<b>4.801</b>

### Compensatieverlof

Met de introductie van de levensloopregeling is het niet langer toegestaan verlof op basis van arbeidsduurverkorting te sparen en op te nemen (spaarvariant). De medewerkers die op 1 januari van het verslagjaar beschikten over gespaard verlof, hadden op dat moment de keuze om dit gespaarde verlof om te zetten in de levensloopregeling, of wel gebruik te maken van de mogelijkheid dit verlof alsnog op te nemen binnen de daartoe gestelde voorwaarden en individuele afspraken. Dit leidt tot een schuld op lange termijn, doch deze is overwegend korter dan vijf jaar. Compensatieverlof wordt gewaardeerd tegen huidige salariskosten, inclusief werkgeverslasten.

### Te amortiseren opbrengsten

Dit betreft een meerjarige overeenkomst tussen Staatsbosbeheer Regio Zuid en een exploitant, waarbij nog een betaalmoment in 2009 (zie [4] Vlottende, onderdeel 'overige vorderingen') is overeengekomen. De contractduur kent als einddatum 31 december 2028 en betreft het winnen van bodemspecie (zand). De te amortiseren opbrengsten vallen vrij naar rato van de contractperiode.

### Overige langlopende schulden

Voor een bedrag van circa € 3,5 miljoen betreft dit van LNV ontvangen voorschotten ten behoeve van de sanering van verontreinigde bodems. Uitvoering vindt naar verwachting plaats in de komende jaren. Het kortlopend deel is opgenomen onder de kortlopende schulden. Verder heeft Staatsbosbeheer met verschillende instanties meerjarige overeenkomsten gesloten, waarin het toekomstige beheer van de ingebruikgenomen gronden is vastgelegd. Voor dit onderhoud zijn afkoopsommen ontvangen, die voor het langlopende deel onder deze balanspost zijn opgenomen.

## [11] Kortlopende schulden

Specificatie	31-12-2006	31-12-2005*
Vooruitontvangen, gefactureerde bedragen	3.623	2.776
Schulden aan leveranciers	10.713	13.273
Belastingen en premies sociale verzekeringen	1.067	1.762
Schulden ter zake van pensioenen	551	464
Projectschulden	5.981	8.991
Overige schulden	11.924	10.894
<b>Totaal</b>	<b>33.859</b>	<b>38.160</b>

\* Cijfers 2005 aangepast voor vergelijkingsdoeleinden

### Vooruitontvangen/-gefactureerde bedragen

De vooruitontvangen en gefactureerde bedragen betreffen voornamelijk inkomsten uit ingebruikgevingscontracten die aan toekomstige jaren toegerekend moeten worden. Verder is hier opgenomen de teveel ontvangen contractbijdrage van het ministerie van LNV voor niet gerealiseerde areaaltoename in het jaar 2006. Met het ministerie is in 2006 overeengekomen dat, indien sprake is van over- en/of onderschrijdingen van areaaluitbreiding aan het einde van een vijfjarige periode zullen worden verrekenend. Ultimo 2006 bedraagt de te veel ontvangen bijdrage voor dit onderdeel ruim € 0,4 miljoen.

### Projectschulden

De presentatie vindt plaats op basis van saldobepaling per project (zie de toelichting onder projectvorderingen). Het bedrag onder projectschulden geeft aan tot welke waarde Staatsbosbeheer nog prestaties dient te verrichten op lopende projecten, rekening houdend met toegezegde subsidies, reeds ontvangen bedragen, gereserveerde BTW op 3e geldstroomprojecten en de op die projecten gedane uitgaven per balansdatum.

### Overige schulden

Omschrijving	31-12-2006	31-12-2005
Vakantiegeld	1.638	1.653
Eindejaarsuitkeringen	139	0
Vakantiedagen	1.330	1.235
Stichting Groenfonds, compensatie EHS-gronden	3.067	0
Ministerie van LNV	1.309	2.389
Nog te ontvangen inkoopfacturen	3.956	4.683
Overige	485	934
<b>Totaal</b>	<b>11.924</b>	<b>10.894</b>

### Nationaal Groenfonds

Dit betreft een af te dragen bedrag aan het ministerie van LNV indien er zich geen grondruiltransacties voordoen. Deze middelen zijn opgenomen als bekleemde liquiditeit onder de Liquide Middelen. De rekening is verder toegelicht in het directieverslag.

### Ministerie van LNV

Onder deze post zijn de nog aan de Dienst Landelijk Gebied van het ministerie van LNV af te dragen opbrengsten ad € 0,4 miljoen uit verkopen en ruilingen van doelstellingsgerichte gronden. Daarnaast heeft Staatsbosbeheer in het offertejaar 2006 een bedrag van ca € 2 miljoen teveel ontvangen voor de bekostiging van waterschapslasten. Gedurende het boekjaar is reeds € 1,4 met LNV verrekenend, zodat per balansdatum nog resteert een bedrag van € 0,6 miljoen. Tenslotte zijn in 2006 de lasten voor niet verrekende BTW minder hoog dan aanvankelijk verwacht. Hierdoor moet nog circa € 0,37 miljoen aan het ministerie worden terugbetaald.

### Overige

De post 'Overige' bestaat uit (kortlopende) afkoopsommen voor beheer en onderhoud van in gebruik genomen gebieden, af te dragen toeristenbelasting en nog aan personeel uit te keren bedragen.

## 6. Niet uit de balans blijvende verplichtingen

Staatsbosbeheer is langlopende verplichtingen aangegaan voor in hoofdzaak de huur van kantoorpanden en diverse terreinwerkzaamheden. Deze bedragen zijn exclusief omzetbelasting.

Totale contractwaarde	Restverplichting op balansdatum	Vervallend in in 2007	Vervallend in in 2008 t/m 2011	Vervallend in 2012 en volgende jaren
21.037	14.293	2.869	8.260	3.164

Ultimo 2005 bedroeg de totale contractwaarde € 19.235

## 7. Toelichting op geconsolideerde winst- en verliesrekening

### Algemeen

Met ingang van 2006 stelt Staatsbosbeheer een geconsolideerd financieel verslag samen. Ten behoeve van de vergelijkbaarheid zijn de vergelijkende cijfers over het boekjaar 2005 in overeenstemming gebracht met de weergave daarvan in 2006. Daar waar dit van toepassing is wordt dit vermeld.

### Bedrijfsopbrengsten

#### [12] Bijdrage LNV

	2006	2005
Totaal bijdrage LNV	80.413	84.466

Dit betreft de bijdrage van de opdracht van het ministerie van LNV over het jaar 2006. De opdracht omvat het beheer van natuur-, bos-, landschaps- en recreatiegebieden, activiteiten in het kader van Voorlichting, Educatie en Vermaatschappelijking en overige dienstverlening.

#### [13] Omzet Recreatie

	2006	2005
Verhuur van Vakantiewoningen in de natuur	1.447	1.347
Kampeerterreinen	1.046	1.057
Excursies, rondleidingen, verkopen en overige omzet recreatie	1.120	1.211
<b>Totaal Recreatie</b>	<b>3.613</b>	<b>3.615</b>

De omzet uit recreatie wordt in belangrijke mate gegenereerd door de exploitatie van 44 vakantie-woningen, 42 natuurkampeerterreinen en 8 groepskampeerterreinen.

## [14] Omzet Ingebruikgeving

	2006	2005
Erfpacht en/of erfpacht/opstal	3.437	3.537
Eenmalige pacht (12 jaar)	2.434	2.482
Gebruiksovereenkomsten	1.647	1.447
Overige ingebruikgevingen	5.585	5.380
<b>Totaal Ingebruikgeving</b>	<b>13.103</b>	<b>12.846</b>

Ingebruikgeving van areaal is ondersteunend aan het beheer. In veel gevallen zijn bij de ingebruikgevingscontracten bepalingen opgenomen waarbij de wederpartij bepaalde beheerswerkzaamheden verricht. De verkregen opbrengsten komen volledig ten goede aan de financiering van onze beheersactiviteiten.

## [15] Omzet Houtverkoop

	2006	2005*
<b>Totaal omzet Hout</b>	<b>15.873</b>	<b>14.697</b>

\* Cijfer 2005 aangepast ten behoeve van vergelijkingsdoeleinden

In 2006 is 301.535 m<sup>3</sup> (in 2005 was dit 336.030 m<sup>3</sup>) hout uit eigen gebieden verkocht. Daarnaast is ca. 44.000 m<sup>3</sup> (2005 57.149 m<sup>3</sup>) hout verkocht dat bij derden is ingekocht. Voorts verzorgt Staatsbosbeheer Dienstverlening voor andere bosbeheerders de verkoop, marketing en logistiek van hout en ontvangt zij hiervoor een vergoeding. De houtmarkt in 2006 kenmerkt zich door sterk stijgende marktprijzen en was te typeren als een kopersmarkt. Veranderingen in vraag en aanbod zorgden voor verschuivingen in de markt.

## [16] Omzet overige producten

Omzet zaad en plantsoen	1.069	1.432
Overige natuurproducten	471	362
<b>Totaal overige producten</b>	<b>1.540</b>	<b>1.794</b>

De levering van kwalitatief hoogwaardig plantmateriaal aan overheidsdiensten en bedrijven is afgenomen door lagere externe leveringen.

## [17] Overige opbrengsten

	2006	2005
Werk voor derden	1.122	813
Investeringsubsidies	231	248
Verkoop melkquota	117	335
Verkoopresultaat materiële vaste activa	-10	629
Overige opbrengsten	1.396	1.642
<b>Totaal overige opbrengsten</b>	<b>2.856</b>	<b>3.667</b>

## [18] Bijdragen gesubsidieerde projecten

Dit betreft bijdragen van door derden (mede-)gefinancierde en volledig gerealiseerde projecten. De kosten van deze projecten zijn opgenomen onder inzet derden.

	2006	2005
<b>Bijdragen gesubsidieerde projecten</b>	<b>16.502</b>	<b>11.021</b>

Het grootste deel van de afgesloten projecten (€ 10,6 miljoen) is gefinancierd door onder andere provincies, gemeenten en de Europese Unie. De overige € 5,9 miljoen is gefinancierd door het ministerie van LNV. Het betreft onder andere het OBN, Omvormingsbeheer, inrichting gebieden en bodemsanering.

## Bedrijfslasten

### [19] Lonen en salarissen

	2006	2005*
<b>Lonen en salarissen</b>	<b>36.784</b>	<b>36.533</b>

\* Cijfer 2005 aangepast ten behoeve van vergelijkingsdoeleinden.

Er is sprake van een daling van het aantal fte van 937 eind 2005 naar 914 fte eind 2006. De salariskosten nemen in totaal toe met 3,2%, bestaande uit 2,8% CAO-verandering (2% loonsverhoging en 0,8% verhoging van de eindejaarsuitkering) en daarnaast 0,4% periodieke verhogingen.

Aan de directieleden is geen resultaatafhankelijke beloning en er zijn geen andere beloningsemolumenten toegekend. De individuele beloning van de algemene directie is als volgt:

Directieleden	Periode in 2006	Periodieke beloning	Sociale lasten	Totaal 2006	Totaal 2005
ir. C.J. Vriesman	01/01 t/m 31/12	147.630	20.707	168.337	165.470
P.M. Sangers	15/07 t/m 31/12	42.149	7.468	49.617	n.v.t.

(bedragen in hele euro's)

De bezoldiging van de leden van de Raad van Toezicht is vastgesteld op € 15.000 per jaar en voor de voorzitter op € 20.000. Leden van de raad die zitting hebben in de Auditcommissie ontvangen een additionele vergoeding van € 5.000 per jaar. Deze vergoedingen zijn van toepassing vanaf het verslagjaar 2006. De honorering van de Raad van Toezicht is niet afhankelijk van de resultaten van Staatsbosbeheer. De voorzitter van de Raad van Advies ontvangt een jaarlijkse vergoeding van € 15.000.

(De bedragen in deze alinea zijn vermeld in hele euro's).

## [20] Sociale lasten

	2006	2005*
Pensioenpremie	3.886	4.411
Mutaties voorziening WW	-92	-357
Overige sociale lasten	894	1.040
<b>Totaal sociale lasten</b>	<b>4.688</b>	<b>5.094</b>

\* Cijfer 2005 aangepast ten behoeve van vergelijkingsdoeleinden.

In 2006 was sprake van een afname van de sociale lasten door verlaging van het werkgeversaandeel in de premie voor de pensioenverzekeringen bij het Algemeen Burgerlijk Pensioenfonds met ongeveer 2 procentpunten en door afschaffing van de VUT-regelingen. Ook was in 2006 sprake van een lagere werkgeverspremie voor de arbeidsongeschiktheidsverzekering.

Staatsbosbeheer neemt (verplicht) deel aan de pensioenregeling bij het ABP. Op grond daarvan volgt Staatsbosbeheer de verslaggevingsrichtlijnen voor bedrijfstakpensioenregelingen. Dit houdt in dat, hoewel de regeling kwalificeert als defined benefit regeling (= toegezegde pensioenregeling), deze in het financieel verslag wordt verwerkt als zou er sprake zijn van een defined contribution regeling (= toegezegde bijdrage). Dit betekent dat de in het verleden gehanteerde systematiek van verwerking van de pensioentoezeggingen gehandhaafd blijft. Dit wil zeggen het verantwoorden van de premie (werkgeversdeel) in het jaar als last in de winst- en verliesrekening alsmede eventuele additionele premieheffingen over oude jaren. De balanspositie vertegenwoordigt het bedrag dat aan de pensioenmaatschappij is verschuldigd.

In het geval van een tekort bij het bedrijfstakpensioenfonds heeft Staatsbosbeheer geen verplichting tot het voldoen van aanvullende bijdragen anders dan hogere toekomstige premies.

## [21] Overige personeelsgebonden kosten

	2006	2005
Reis- en verblijfskosten	1.323	1.291
Woon-werkverkeer	804	756
Bedrijfskleding	407	604
Cursus en opleidingskosten	751	629
Overige	214	159
<b>Totaal overige personeelsgebonden kosten</b>	<b>3.499</b>	<b>3.439</b>



Door de directie is besloten een bestemmingsreserve te vormen voor extra opleidingen. In 2006 heeft dit geleid tot een toename van het aantal opleidingen en cursussen. De totale kosten bedragen € 222. (Zie ook hoofdstuk 11 Toelichting op de enkelvoudige balans en winst- en verliesrekening, onderdeel Eigen Vermogen en reserves.)

### [22] Afschrijvingskosten op (im-)materiële vaste activa

	2006	2005
Immateriële vaste activa	261	285
Bedrijfsondersteunende gronden en gebouwen	2.745	2.556
Machines, auto's en installaties	1.821	1.716
Andere vaste bedrijfsmiddelen	1.020	957
<b>Totaal afschrijvingskosten</b>	<b>5.847</b>	<b>5.514</b>

### [23] Huisvestings- en kantoorkosten

	2006	2005
Huur/lease	3.024	2.650
Bureaunkosten	687	892
Telefoonkosten	1.318	1.483
Diverse utiliteitskosten	1.351	1.151
<b>Totaal huisvestings- en kantoorkosten</b>	<b>6.380</b>	<b>6.176</b>

Huur en lease betreft met name de huurkosten van kantoorpanden. De looptijd van huurcontracten varieert van 7 tot 10 jaar. De utiliteitskosten hebben betrekking op kosten voor energie en beveiliging en dergelijke.

### [24] Kostprijs verkopen Hout

	2006	2005*
Exploitatiekosten	4.639	3.648
Transportkosten	2.361	2.342
Van derden ingekocht hout	3.234	2.475
<b>Totaal kostprijs verkopen hout</b>	<b>9.234</b>	<b>8.465</b>

\* Cijfers 2005 aangepast ten behoeve van vergelijkingsdoeleinden.

### [25] Kosten inzet derden

	2006	2005
A: Kosten inzet derden	29.357	30.660
B: Kosten afgesloten derde geldstroomprojecten	16.411	11.048
<b>Totaal inzet derden</b>	<b>45.768</b>	<b>41.708</b>

Voor de uitvoering van de LNV-opdracht inzake de terreinbeheeractiviteiten, recreatie, vermaatschappelijking en overige producten wordt in grote mate gebruik gemaakt van inzet door derden. Onderstaand enkele doorsneden van de uitgaven van deze kostenrubriek.

#### Ad A: Alle uitgaven naar organisatieonderdeel

Organisatie	2006	2005
Regio Noord	6.010	5.947
Regio Zuid	5.841	6.060
Regio West	5.592	5.553
Regio Oost	5.275	5.294
Concernstaf	6.049	6.730
Rest	590	1.067
<b>Totaal Inzet derden</b>	<b>29.357</b>	<b>30.660</b>

#### Ad A: Uitgaven > € 0,7 miljoen

Omschrijving	2006	2005
Terreinbeheer, moeras hooiland	847	861
Terreinbeheer, bloemrijk grasland	769	679
Terreinbeheer, vochtig schraal grasland	1.287	977
Terreinbeheer, overige landschappelijke elementen	872	809
Recreatie, opengesteld niveau 'plus'	886	1.343
VEV, infovoorziening aan publiek	1.629	1.697
VEV, publieksbegeleiding	897	nvt <sup>1</sup>
Terreinbeheer, infrastructuur wegen	884	1.278
Terreinbeheer, schouw sloten	1.385	1.505
Terreinbeheer, natuur en hout	1.619	1.237
Terreinbeheer, algemeen	1.619	2.078
Terreinbeheer, bedrijfsondersteunende gebouwen	1.193	1.741
Terreinbeheer, overige gebouwen	745	733
Personeelsbeleid en uitvoering	2.056	2.384
Automatisering/ informatisering	959	1.301
Financieel beleid/uitvoering	1.317	741
Reorganisatie	0	1.091
Subtotaal	18.964	20.455
Producten met uitgaven < € 0,7 miljoen	10.393	10.205
<b>Totaal</b>	<b>29.357</b>	<b>30.660</b>

<sup>1</sup> Vanaf het jaar 2006 in andere codering opgenomen.

## Ad B: Kosten inzet derden afgesloten derde geldstroomprojecten &gt; € 100.000

Projectomschrijving	2006
LIFE project Weerribben 1 <sup>e</sup> fase	1.196
Inrichting Twijzelmieden	1.171
Moerputtenbrug	1.008
Aquacamping	678
Inrichting Houtwiel	409
Ecologische verbindingzone	389
Inrichting RAK Ameland	330
Groen in en om de stadproject Zwolle	287
Inrichting Selleegte/Breedwis	272
Instandhouding Landmark Schoorste	231
Inrichting knooppunt Oudem	229
Herinrichting Borkeld	165
Project Turfven	164
Cyclisch beheer rivieruiterwaarden	155
Speelbos Haagse Bos	149
Moerputten omvorming	139
Herinrichting Spokeplas	134
Poelen kwelzone Randmeren	129
Aanleg Plankier	129
Ter Borg dempen waterlossing	127
Wierickerschans restauratie 1 <sup>e</sup> fase	119
Afgesloten projecten < € 100.000	8.801
<b>Totaal inzet derden afgesloten derde geldstroomprojecten</b>	<b>16.411</b>

## [26] Heffingen onroerende zaken

	2006	2005
Waterschapslasten	6.092	5.538
Onroerend zaak belasting en overige heffingen	509	468
<b>Totaal heffingen onroerende zaken</b>	<b>6.601</b>	<b>6.006</b>

De aanslagcategorie is in veel gevallen gewijzigd door het ingestelde verweer, waardoor de opgelegde aanslagen aanzienlijk lager zijn uitgekomen dan aanvankelijk verwacht.

## [27] Overige bedrijfskosten

	2006	2005*
Materiaal en inventariskosten	6.451	6.900
Niet verrekenbare BTW op inkoop	6.558	6.814
Kosten zaad en plantsoen	895	1.040
Eigen bijdrage derde geldstroomprojecten	1.427	2.259
Overige	1.472	1.029
Bijzondere lasten	-269	1.439
<b>Totaal Overige Bedrijfskosten</b>	<b>16.534</b>	<b>19.481</b>

\*) Cijfers 2005 aangepast ten behoeve van vergelijkingsdoeleinden.

De bijzondere lasten 2006 betreffen voornamelijk mutaties in de voorzieningen. In 2005 zijn in deze regel eveneens verwerkt de effecten van enkele stelselwijzigingen.

## 8. Gegevens deelnemingen

Staatsbosbeheer neemt ultimo 2006 onmiddellijk, dan wel middellijk, deel in de volgende vennootschap:

Naam	Woonplaats	Percentage
Bio Enerco BV	Drachten	25

De activiteiten van deze vennootschappen zijn nauw verbonden met de activiteiten van Staatsbosbeheer. Bio Enerco BV heeft als doel: het op rendabele wijze in- en verkopen van biomassa. Bio Enerco is een 25% deelneming van Energiehout BV. Directeur is: H. Wanningen

Resultaatontwikkeling	2006	2005
Bio Enerco BV	0	9
<b>Resultaat (winst)</b>	<b>0</b>	<b>9</b>

## 9. Enkelvoudige balans per 31 december 2006

Activa	31-12-2006	31-12-2005
Immateriële vaste activa	778	978
Materiële vaste activa	64.900	63.617
Financiële vaste activa	929	762
Vlottende activa	55.820	62.587
<b>Totaal activa</b>	<b>122.427</b>	<b>127.944</b>
<b>Passiva</b>		
Eigen Vermogen: beginvermogen en reserves	71.387	70.264
Eigen Vermogen: resultaat boekjaar	453	1.123
Investeringsubsidies	3.938	3.923
Voorzieningen	7.822	10.203
Langlopende schulden	5.213	4.801
Kortlopende schulden	33.614	37.630
<b>Totaal passiva</b>	<b>122.427</b>	<b>127.944</b>

(bedragen x € 1.000)

## 10. Enkelvoudige winst- en verliesrekening 2006

	2006	2005
Bedrijfsresultaat	-1.695	-677
Financiële baten	1.961	1.519
Resultaat uit gewone bedrijfsuitoefening	266	842
Netto resultaat dochtermaatschappijen	187	281
<b>Resultaat</b>	<b>453</b>	<b>1.123</b>

(bedragen x € 1.000)

## 11. Toelichting enkelvoudige balans en winst- en verliesrekening

### Algemene informatie

Dit enkelvoudige financieel verslag is opgesteld op basis van Titel 9 Boek 2 van het Burgerlijk Wetboek, waarbij dezelfde waarderingsgrondslagen zijn toegepast als in het geconsolideerd financieel verslag. De enkelvoudige balans en winst- en verliesrekening zijn op grond van artikel 2: 402 BW in beknopte vorm weergegeven. De beschrijvingen en toelichtingen van de activiteiten van de organisatie zoals opgenomen in de toelichting op de geconsolideerde balans en winst- en verliesrekening is eveneens van toepassing op de enkelvoudige balans en winst- en verliesrekening.

## Immateriële vaste activa

Voor een verloopoverzicht van deze balanspost wordt verwezen naar de toelichting op de geconsolideerde balans [1].

## Materiële vaste activa

Voor een verloopoverzicht van deze balanspost wordt verwezen naar de toelichting op de geconsolideerde balans [2].

## Financiële vaste activa

Specificatie	2006	2005
Balans per 1 januari	762	481
Correctie voorgaande jaren	-20	0
Aandeel in resultaat	187	281
<b>Balans per 31 december</b>	<b>929</b>	<b>762</b>

Staatsbosbeheer Projecten BV heeft als doel: het terzake van natuurproducten verrichten van commerciële activiteiten en het verwerven en vervreemden van deelnemingen of andere belangen in rechtspersonen, vennootschappen en ondernemingen verband houdende met verrichten van commerciële activiteiten ter zake van natuurproducten. Staatsbosbeheer Projecten BV fungeert als houdstermaatschappij voor de werkmaatschappij Energiehout BV en deze heeft een 25% deelneming in Bio Enerco BV. Bij zowel Staatsbosbeheer Projecten BV als Energiehout BV zijn geen werknemers in dienst.

## Vlottende activa

Specificatie	2006	2005
Vorraden	1.552	1.910
Vorderingen	12.234	14.531
Liquide middelen	43.169	47.503
<b>Balans per 31 december</b>	<b>56.955</b>	<b>63.841</b>

Voor een toelichting op de 'Vorraden' en 'Liquide Middelen' zie [4] bij de geconsolideerde balans.

## Vorderingen

Specificatie	31-12-2006	31-12-2005*
Handelsdebiteuren	7.088	7.188
Belastingen (btw/vpb)	219	431
Projectvorderingen	680	3.087
Vorderingen op gelieerde maatschappijen	396	75
Overige vorderingen	3.851	3.750
<b>Totaal</b>	<b>12.234</b>	<b>14.531</b>

\* Cijfers 2005 aangepast ten behoeve van vergelijkingsdoeleinden.

## Eigen vermogen en reserves

### Verloopoverzicht Eigen Vermogen

	Begin vermogen	Algemene reserve	Bestemmings- reserve	Resultaat boekjaar	Totaal
Stand 1 januari 2005	68.354	-79	1.748	241	70.264
Resultaatbestemming 2004	0	241	0	-241	0
Mutaties binnen reserves 2005	0	1.206	-1.206	0	0
Resultaat 2005	0	0	0	1.123	1.123
Stand 31 december 2005	68.354	1.368	542	1.123	71.387
Resultaatbestemming 2005	0	565	558	-1.123	0
Mutaties binnen reserves 2006	0	235	-235	0	0
Resultaat 2006	0	0	0	453	453
<b>Stand 31-12-2006</b>	<b>68.354</b>	<b>2.168</b>	<b>865</b>	<b>453</b>	<b>71.840</b>

### Bestemmingsreserve

In het verslagjaar 2006 is het winstbestemmingsvoorstel 2005 in de reserves verwerkt.

Het voorstel resultaatbestemming 2006 zal onder meer de volgende punten bevatten:

- Bestemmingsreserve ten behoeve van extra opleidingsinspanningen, groot € 550, wordt met € 222 verlaagd. Deze € 222 zal worden toegevoegd aan de Algemene Reserve. Het betreft kosten voor opleidingen die in 2006 ten laste van de resultatenrekening zijn verwerkt.
- In 2006 is gestart met de Europese aanbesteding van de werkzaamheden en de levering van nieuwe bebording in de gebieden van Staatsbosbeheer. Ook voor dit onderdeel is € 550 gereserveerd. Begin 2007 heeft de gunning plaatsgehad. De in 2006 betaalde aanbestedingskosten ad € 13 worden aan de bestemmingsreserve Bebording onttrokken en toegevoegd aan de Algemene reserve.

Deze beide mutaties zijn reeds in de hier gepresenteerde verloopoverzichten verwerkt.

Specificatie	31-12-2006	31-12-2005
Aanspraken individuele keuzen in het arbeidsvoorwaardenpakket (IKAP)	0	100
Reorganisatie	0	442
Bebording	537	0
Opleidingen	328	0
<b>Waarde per 31 december</b>	<b>865</b>	<b>542</b>

### Voorzieningen

Voor een verloopoverzicht van deze balanspost wordt verwezen naar de toelichting op de geconsolideerde balans [9].

## 12. Overige gegevens

### Resultaatbestemming

#### Algemeen

In de Wet verzelfstandiging Staatsbosbeheer is in artikel 21 bepaald dat:

- de directeur Staatsbosbeheer jaarlijks een verslag opstelt van de werkzaamheden van Staatsbosbeheer, het gevoerde beleid in het algemeen en de doelmatigheid en doeltreffendheid van zijn werkwijze in het afgelopen kalenderjaar, alsmede een financieel verslag (art 21.1)
- de Raad van Toezicht deze stukken vaststelt (art 21.2)
- het financieel verslag de goedkeuring van onze minister behoeft (art 21.3)

De minister van LNV en Staatsbosbeheer hebben het in de wet neergelegde sturingsmechanisme, met inbegrip van informatievoorzienings- en controle-instrumenten nader geconcretiseerd in een Aansturingsprotocol. In het Aansturingsprotocol is ten aanzien van bovenstaand artikel het volgende geconcretiseerd:

- **art 12.2:**

Staatsbosbeheer stelt het jaarverslag en het financieel verslag na vaststelling daarvan door de Raad van Toezicht algemeen verkrijgbaar.

- **art 12.3:**

De minister zendt vóór 1 juli volgend op het betreffende kalenderjaar zijn besluit tot goed/afkeuring van het financieel verslag aan de Raad van Toezicht en de directeur Staatsbosbeheer.

- **art 15.1:**

Staatsbosbeheer doet jaarlijks een voorstel tot resultaatbestemming in het financieel verslag. De minister geeft met de goedkeuring van het financieel verslag impliciet goedkeuring aan de resultaatbestemming.

#### Resultaat 2006

In de onderstaande tabel is het voorstel voor de resultaatbestemming 2006 opgenomen. Het resultaat 2006 wordt toegevoegd aan de bestemmingsreserve.

	Algemene reserve	Bestemmingsreserve	Resultaat boekjaar
Stand per 31-12-2005	1.368	542	1.123
Bestemming 2005	565	558	-1.123
<b>Totaal begin 2006</b>	<b>1.933</b>	<b>1.100</b>	<b>0</b>
Resultaat 2006			453
Voorstel bestemming 2006:			
- Van Bestemmingsreserve opleidingen naar Algemene Reserve	222	-222	
- Van Bestemmingsreserve bebording naar Algemene Reserve	13	-13	
- Van Resultaat naar bestemmingsreserve	0	453	-453
<b>Stand per 31-12-2006</b>	<b>2.168</b>	<b>1.318</b>	<b>0</b>



Driebergen, 18 april 2007

Directie Staatsbosbeheer,



P.M. Sangers (waarnemend algemeen directeur)

Driebergen, 18 april 2007

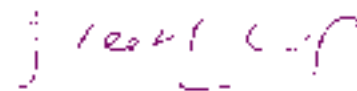
Raad van Toezicht,



H. Wiegel (voorzitter)



mr. drs. L.C. Brinkman



mw. G. Prins-Modderaar



mr. T.H.J. Joustra



dr. M.J.L. Jonkhart

## 13. Accountantsverklaring

Aan: Staatsbosbeheer

### Accountantsverklaring

#### **Verklaring betreffende het financieel verslag**

Wij hebben het in dit jaarverslag op pagina 59 tot en met pagina 87 opgenomen financieel verslag 2006 van Staatsbosbeheer te Driebergen, bestaande uit de geconsolideerde en enkelvoudige balans per 31 december 2006 en de geconsolideerde en enkelvoudige winst- en -verliesrekening over 2006 met de toelichting gecontroleerd.

#### **Verantwoordelijkheid van het bestuur**

De Directie van Staatsbosbeheer is verantwoordelijk voor het opmaken van het financieel verslag, dat het vermogen en het resultaat getrouw dient weer te geven, alsmede voor het opstellen van het jaarverslag, beide in overeenstemming met artikel 21 Wet verzelfstandiging Staatsbosbeheer. Deze verantwoordelijkheid omvat onder meer: het ontwerpen, invoeren en in stand houden van een intern beheersingssysteem relevant voor het opmaken van en getrouw weergeven in het financieel verslag van vermogen en resultaat, zodanig dat deze geen afwijkingen van materieel belang als gevolg van fraude of fouten bevat, het kiezen en toepassen van aanvaardbare grondslagen voor financiële verslaggeving en het maken van schattingen die onder de gegeven omstandigheden redelijk zijn. De Directie is tevens verantwoordelijk voor het totstandkomen van de baten en laten alsmede de balansmutaties in overeenstemming met de relevante wet- en regelgeving.

#### **Verantwoordelijkheid van de accountant**

Onze verantwoordelijkheid is het geven van een oordeel over het financieel verslag op basis van onze controle. Wij hebben onze controle verricht in overeenstemming met Nederlands recht. Dienovereenkomstig zijn wij verplicht te voldoen aan de voor ons geldende gedragsnormen en zijn wij gehouden onze controle zodanig te plannen en uit te voeren dat een redelijke mate van zekerheid wordt verkregen dat het financieel verslag geen afwijkingen van materieel belang bevat.

Een controle omvat het uitvoeren van werkzaamheden ter verkrijging van controle-informatie over de bedragen en de toelichtingen in het financieel verslag. De keuze van de uit te voeren werkzaamheden is afhankelijk van de professionele oordeelsvorming van de accountant, waaronder begrepen zijn beoordeling van de risico's van afwijkingen van materieel belang als gevolg van fraude of fouten. In

die beoordeling neemt de accountant in aanmerking, het voor het opmaken van en getrouw weergeven in het financieel verslag van vermogen en resultaat, relevante interne beheersingssysteem, teneinde een verantwoorde keuze te kunnen maken van de controlewerkzaamheden die onder de gegeven omstandigheden adequaat zijn, maar die niet tot doel hebben een oordeel te geven over de effectiviteit van het interne beheersingssysteem van Staatsbosbeheer. Tevens omvat een controle onder meer een evaluatie van de aanvaardbaarheid van de toegepaste grondslagen voor financiële verslaggeving en van de redelijkheid van schattingen die de Directie van Staatsbosbeheer heeft gemaakt, alsmede een evaluatie van het algehele beeld van het financieel verslag. Onze controle omvat tevens een toetsing van de totstandkoming van de baten en lasten en de balansmutaties in overeenstemming met de relevante wet- en regelgeving.

Wij zijn van mening dat de door ons verkregen controle-informatie voldoende en geschikt is als basis voor ons oordeel.

#### **Oordeel**

Naar ons oordeel geeft het financieel verslag een getrouw beeld van de grootte en de samenstelling van het vermogen van Staatsbosbeheer per 31 december 2006 en van het resultaat over 2006 in overeenstemming met de Wet verzelfstandiging Staatsbosbeheer en zijn de in het financieel verslag opgenomen baten en lasten alsmede balansmutaties tot stand gekomen in overeenstemming met de relevante wet- en regelgeving.

#### **Verklaring betreffende andere wettelijke voorschriften**

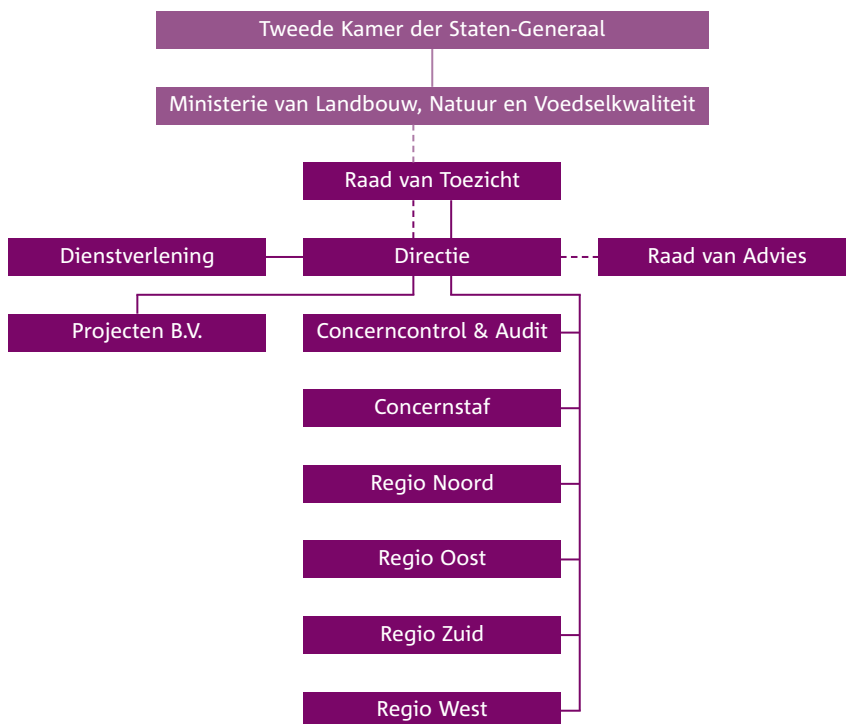
Op grond van de wettelijke verplichting ingevolge artikel 22 van de Wet verzelfstandiging Staatsbosbeheer op basis waarvan artikel 2:393 lid 5 onder e BW van overeenkomstige toepassing is melden wij dat het jaarverslag, voor zover wij dat kunnen beoordelen, verenigbaar is met het financieel verslag zoals vereist in artikel 2:391 lid 4 BW.

Arnhem, 18 april 2007

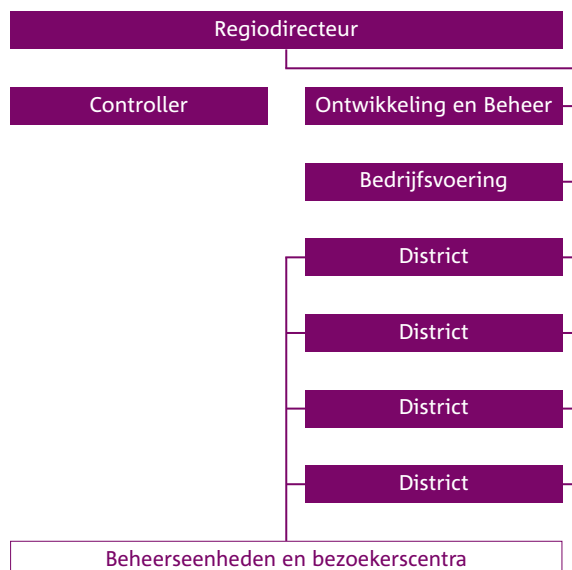
KPMG Accountants N.V.

R.F.M. Stoffelen RA

## Organisatieschema Staatsbosbeheer



## Organisatieschema Staatsbosbeheer Regio



# 8. Bestuursstructuur en personalia

## Raad van Toezicht

- H. Wiegel (voorzitter)
- mr. drs. L.C. Brinkman
- G. Prins-Modderaar
- mr. T.H.J. Joustra
- dr. M.J.L. Jonkhart

## Raad van Advies

- J. Franssen (voorzitter)
- B.A.Th.F. Assink
- prof. ir. M. van den Berg
- prof. dr. J.H.F. Bloemers
- drs. J. van Dalen
- R.E.M.H. Doeksen-Zwiers
- drs. J. van der Does
- M. El Filali
- M.M. Kool
- drs. G.M. Leltz
- drs. R. Peters
- ir. D. Sijmons
- dr. J. de Smidt
- ir. S.H. Visser
- S.E. baron van Voorst tot Voorst

## Directie Staatsbosbeheer

- ir. C.J. Vriesman (algemeen directeur)
- P.M. Sangers (algemeen adjunct-directeur)
- drs. E.A.J. Wanders (regiodirecteur Noord)
- ir. P. Winterman (regiodirecteur Oost)
- ir. Y.J.P. Horsten-van Santen (regiodirecteur West)
- ir. P.A. van den Tweel (regiodirecteur Zuid)
- D.M.J. Kamphuis MBA (directeur Concernstaf)
- ing. Z. van Olst MBA (hoofd Staatsbosbeheer Dienstverlening)

## Concerncontrol & Audit

- drs. R.J.Th. Fortanier RA (concerncontroller)



# 9. Bericht van de Raad van Toezicht

## Frisse lucht in het bos

Na een herstructurering van de organisatie en vaststelling van een nieuwe meerjarenvisie in 2005, stond het jaar 2006 voor Staatsbosbeheer vooral in het teken van het formuleren van nieuwe ambities voor de komende jaren. Er is veel energie gestoken in de totstandkoming van een nieuw ondernemingsplan.

De organisatie heeft het afgelopen jaar ook grote inspanningen geleverd om het eigen huis op orde te krijgen. Met die interne slag zijn goede resultaten geboekt. In 2006 heeft de Taskforce onder leiding van Tobias Witteveen in opdracht van de minister van LNV en de Raad van Toezicht gewerkt aan een advies over modernisering van de relatie tussen het ministerie van LNV en Staatsbosbeheer. Het advies is begin 2007 opgeleverd. Eveneens in 2006 is bestuurlijk overleg gehouden tussen de Natuurmonumenten en Staatsbosbeheer. Onze Raad van Toezicht en het bestuur van Natuurmonumenten hebben aangegeven de samenwerking tussen beide organisaties te willen intensiveren om op die wijze de positie van de natuursector in Nederland te versterken.

---

Op de website van Staatsbosbeheer is meer informatie te vinden over de bevoegdheden, de vorm en de aard van de besluiten van de Raad van Toezicht.

### Jaarrekening

De jaarrekening 2006, zoals opgesteld door de directie, is door KPMG Accountants van een goedkeurende accountantsverklaring voorzien. De auditcommissie van de Raad van Toezicht heeft deze jaarrekening besproken in een vergadering waarbij de externe accountant aanwezig was. De achterliggende onderwerpen zijn uitvoerig de revue gepasseerd. Deze beraadslagingen hebben het beeld opgeleverd van een organisatie die goede voortgang boekt maar in 2007 zullen nog de nodige stappen moeten worden ondernomen. Het resultaat na belastingen bedraagt € 453.000. Wij stellen voor dit resultaat toe te voegen aan het versnellen van ICT-ontwikkeling en aan organisatieverbetering. Het voorliggende jaarverslag, opgesteld door de directie, is door de Raad van Toezicht met de directie besproken en vervolgens vastgesteld. De Raad van Toezicht adviseert de minister de jaarrekening 2006 dienovereenkomstig goed te keuren. Voorts is aan de minister voorgesteld de Raad van Toezicht en de algemene directie decharge te verlenen voor hun taakuitoefening in 2006.

### Samenstelling Raad van Toezicht

In het verslagjaar hebben zich geen mutaties voorgedaan in de Raad van Toezicht. Alle leden zijn per 1 januari 2007 herbenoemd. Een aftreederoster is in werking getreden om een collectief aftreden van alle leden te voorkomen. Het af-



De Raad van Toezicht (van links naar rechts): H. Wiegel, M.J.L. Jonkhart, G. Prins-Modderaar, T.H.J. Joustra, en E.C. Brinkman.

treedrooster is met ingang van 1 januari 2006 als volgt:

**H. (Hans) Wiegel**, voorzitter, laatste benoemingsperiode 4 jaar. De heer Wiegel zal terugtreden op 31 december 2007 en is niet meer herbenoembaar.

**L.C. (Elco) Brinkman**, vice-voorzitter, laatste benoemingsperiode 4 jaar. De heer Brinkman zal aftreden op 31 december 2009 en is niet meer herbenoembaar.

**G. (Greet) Prins-Modderaar**, lid, laatste benoemingsperiode 4 jaar. Mevrouw Prins zal terugtreden op 31 december 2008 en is niet meer herbenoembaar.

**T.H.J. (Tjibbe) Joustra**, lid, tevens lid van de auditcommissie, laatste benoemingsperiode 4 jaar. De heer Joustra zal op 31 december 2009 aftreden en is niet meer herbenoembaar.

**M.J.L. (Marius) Jonkhart**, lid, tevens voorzitter van de auditcommissie, eerste benoemingsperiode 4 jaar. De heer Jonkhart zal aftreden op 31 december 2009, en is herbenoembaar.

### Mutaties in de directie

Sinds juli 2006 bestaat de algemene directie uit twee leden, te weten de heer C.J. (Kees) Vriesman, algemeen directeur, en mevrouw P.M. (Nel) Sangers, adjunct algemeen directeur. Tot het takenpakket van de algemeen directeur behoorden in 2006 vooral de ontwikkelingen rondom de zelfstandige bestuursorganen, de governance, de nieuwe activiteiten op het gebied van maatschappelijke dienstverlening, de verantwoordingsrelatie met het ministerie van LNV, de allianties en het vastgoed. Tot de portefeuille van de adjunct-directeur behoorden de relatie met het ministerie van LNV, groene gebiedsontwikkeling, de interne bedrijfsvoering, natuur- en landschapsdossiers, en de samenwerking met de Dienst Landelijk Gebied (DLG). De algemeen directeur heeft in december 2006 een andere functie aanvaard als projectdirecteur Stad/Land. Wij danken Kees Vriesman voor zijn geleverde inspanning. De Raad van Toezicht heeft in verband met dit vertrek een opvolger geworven. In de loop van 2007 zal de heer C.J. (Chris) Kalden aantreden als algemeen directeur.

### Plenaire bijeenkomsten

De Raad van Toezicht heeft twee hoofdtaken: toezicht houden op de werkzaamheden van de directie van Staatsbosbeheer en deze met raad en daad terzijde staan. In het verslagjaar heeft de raad driemaal plenair met de directie vergaderd. Voorts heeft de Raad van Toezicht als sparringpartner opgetreden over onder andere hout en communicatie. In de vergaderingen kwamen in het bijzonder aan de orde: de ambities in het ondernemingsplan, politieke en andere externe ontwikkelingen, de voortgang van de interne processen, financiën, personeelsvraagstukken, de



relatie met het ministerie, de ZBO-ontwikkeling, het vraagstuk van markt en overheid, publiciteit en imago. Met de minister van LNV is door de Raad van Toezicht in het verslagjaar eveneens eenmaal overlegd. In dit gesprek hebben de ZBO-ontwikkeling, de aard van de relatie tussen het ministerie en Staatsbosbeheer en de samenwerking binnen de natuursector centraal gestaan. Jaarlijks overlegt de Raad van Toezicht met de ondernemingsraad, zo ook in de zomer van 2006. In dit gesprek hebben we op constructieve wijze van gedachten gewisseld over de aansturing vanuit het ministerie van LNV, de relatie met de provincies, het ondernemingsplan en kennismanagement. In 2006 is voor het eerst een bijeenkomst belegd met de Raad van Advies. Tijdens dit gezamenlijk overleg is het advies van de Taskforce onder leiding van Tobias Witteveen over sturing en normkosten aan de orde geweest.

### Auditcommissie

In de auditcommissie hebben zitting de heer M.J.L. (Marius) Jonkhart en de heer T.H.J. (Tjibbe) Joustra. De commissie heeft in 2006, het tweede jaar van haar bestaan, vijf maal vergaderd. De belangrijkste onderwerpen van overleg waren: de reguliere perioderapportages, jaarbudget en jaarplan, de opvolging van de aandachtspunten van risicobeheersing, bedrijfsvoering, de controle van de externe accountant en ten slotte de totstandkoming van de conceptjaarrekening en het jaarverslag. De commissie heeft ook gekeken naar de onderwerpen vastgoed en houtverkoop.

### Raad van Advies

Een overzicht van de leden van de Raad van Advies is te vinden in het hoofdstuk Bestuursstructuur en personalia. In de Raad van Advies heeft in 2006 één mutatie plaatsgehad. De heer P.C.E. (Peter) van Wijmen heeft zijn lidmaatschap beëindigd. De Raad van Advies is in 2006 vijf keer bij elkaar geweest. De leden hebben aan de directie een formeel advies uitgebracht over nieuwe

kansen voor de landbouw. Daarnaast heeft de raad gesproken over onderwerpen zoals het educatiebeleid, de landschapsvisie, het ondernemingsplan, het beleidskader 'buitengewone opsporingsbevoegdheid ambtenaren', kennis, het Investeringsbudget Landelijk Gebied (ILG) en de communicatiestrategie van Staatsbosbeheer. De Raad van Advies heeft aan de Raad van Toezicht voorgesteld om te bewerkstelligen dat de zittingstermijn van de leden van de Raad van Advies wordt verlengd met 2 jaar, tot een maximale herbenoemingsperiode van 6 jaar.

### Tot slot

Staatsbosbeheer heeft een druk jaar achter de rug. Naast verdere uitvoering van de reorganisatie en uitwerking van een nieuwe meerjarenvisie is in 2006 een nieuw ondernemingsplan uitgewerkt. Staatsbosbeheer richt de aandacht de komende planperiode behalve op het versterken van de traditionele rol als beheerder van natuurlijk en cultuurhistorisch erfgoed, ook op het uitbouwen van zijn rol als maatschappelijk partner. Uit het advies van de internationale commissie onder leiding van Dzsingisz Gabor over de Oostvaardersplassen is gebleken dat duidelijk en verantwoord positie kiezen op steun kan rekenen in het maatschappelijk veld. De relatie met het ministerie van LNV zal worden geherdefinieerd. Nieuwe kansen dienen zich bovendien aan in het veld tussen markt en overheid. In goede afstemming met het ministerie van LNV en vele anderen zal Staatsbosbeheer hier opnieuw positie moeten kiezen. Maar de organisatie heeft al meer dan 100 jaar duidelijk gemaakt deze positie in de samenleving waar te kunnen maken.

H. Wiegel, voorzitter Raad van Toezicht  
Driebergen, 18 april 2007



## Staatsbosbeheer

[info@staatsbosbeheer.nl](mailto:info@staatsbosbeheer.nl)

[www.staatsbosbeheer.nl](http://www.staatsbosbeheer.nl)

### Directie en Concerndirectie

Princenhof Park 1 | 3972 NG Driebergen

Postbus 1300 | 3970 BH Driebergen

T 030-6926111

E [info@staatsbosbeheer.nl](mailto:info@staatsbosbeheer.nl)

I [www.staatsbosbeheer.nl](http://www.staatsbosbeheer.nl)

### Staatsbosbeheer Regio Noord

Trompsingel 1 | 9724 CX Groningen

Postbus 333 | 9700 AH Groningen

T 050-7074444

### Staatsbosbeheer Regio Oost

Binnensingel 3 | 7411 PL Deventer

Postbus 6 | 7400 AA Deventer

T 0570-747100

### Staatsbosbeheer Regio West

Naritaweg 221 | 1043 CB Amsterdam-Sloterdijk

Postbus 58174 | 1040 HD Amsterdam

T 020-7073700

### Staatsbosbeheer Regio Zuid

Spoorlaan 444 | 5038 CH Tilburg

Postbus 330 | 5000 AH Tilburg

T 013-7074800

### Staatsbosbeheer Dienstverlening

Binnensingel 3 | 7411 PL Deventer

Postbus 6 | 7400 AA Deventer

T 0570-747200

Staatsbosbeheer  
Princenhof Park 1  
3972 NG Driebergen  
[www.staatsbosbeheer.nl](http://www.staatsbosbeheer.nl)

