
O N D E R
U C S I M
L T U U R
N E T E M
S C H A P

Factsheet

Voortijdig Schoolverlaten

November 2007

Voorwoord

Deze factsheet hoort bij de brief aan de Tweede Kamer met kenmerk VSV/DIR/2007/48811 en geeft feiten en getallen over voortijdig schoolverlaters (vsv'ers) in Nederland. Hiervoor zijn twee informatiebronnen gebruikt: gegevens op basis van het onderwijsnummer (ON) en informatie uit de Enquête beroepsbevolking (EBB) van het CBS. De onderwijsnummergegevens maken zichtbaar hoeveel leerlingen jaarlijks voortijdig uitvallen. De EBB geeft inzicht in de totale groep voortijdig schoolverlaters.

Beide bronnen bieden tevens inzicht in kenmerken van vsv'ers. Het onderwijsnummer biedt mogelijkheden om regionale informatie (RMC-regio, gemeente, wijken) in kaart te brengen en geeft de komende jaren geleidelijk beter zicht op de schoolloopbanen van vsv'ers en niet-vsv'ers. Door koppelingen met andere registers (door CBS) kunnen relaties worden gelegd met arbeidsmarkt en criminaliteit.

Deze factsheet behandelt eerst de Nederlandse problematiek vanuit (inter)nationaal perspectief. Vervolgens geeft de factsheet inzicht in de persoonskenmerken van vsv'ers en wordt hun arbeidsmarktsituatie vergeleken met niet-vsv'ers. Daarna behandelt de factsheet de regionale en de gemeentelijke problematiek. Tot slot geeft de factsheet informatie over vsv'ers in de 40 aandachtswijken en de vier grote steden.

Bronnen en definities

Bronnen

- De Enquête beroepsbevolking (EBB) van het CBS is een enquête onder de bevolking van 15-64 jaar. De ondervraagde zijn afkomstig uit een grote steekproef (ca. 90.000 personen). Het aantal vsv'ers wordt afgeleid van de steekproef.
- Het onderwijsnummer (ON) maakt het mogelijk groepen leerlingen te volgen tijdens hun onderwijsloopbaan. Ook is het mogelijk individuele leerlingen te identificeren op opleiding. Daardoor zijn er nu cijfers beschikbaar over het voortijdig schoolverlaten op landelijk, regionaal en instellingsniveau. Het onderwijsnummer brengt ook achtergrondkenmerken als geslacht, etniciteit, armoede en onderwijsniveau in beeld. Voor het onderwijsnummer wordt gebruik gemaakt van de bekostigingsgegevens over in- en uitschrijvingen die scholen leveren aan de IB-groep. De onderwijsnummersmethode meet per jaar het aantal nieuwe vsv'ers tussen twee peildata (1-10- t-1 en 1-10 t) Dit betekent dat vsv'ers die binnen het schooljaar weer terugkeren niet worden meegenomen. Het onderwijsnummer levert een netto cijfer (terugplaatsingen binnen het schooljaar zijn al verwerkt). Praktijkonderwijs en vso werken nog niet (geheel) met het onderwijsnummer. Onderwijsnummervcijfers zijn exclusief vsv'ers vanuit deze onderwijsvormen. Gezien het karakter van deze opleidingen worden deze aantallen apart gepresenteerd. De niet-bekostigde onderwijsinstellingen werken niet met het onderwijsnummer. De cijfers zijn daarom exclusief het niet-bekostigde onderwijs. Dit betekent zowel een onderschatting als een overschatting van de vsv-cijfers. Enerzijds geldt dat vsv'ers uit het niet-bekostigd onderwijs niet mee tellen en anderzijds zijn overstappers naar niet bekostigd onderwijs niet te onderscheiden van vsv'ers. Schooljaar 2005/2006 betreffen voorlopige cijfers. Begin 2008 komen de voorlopige cijfers 2006/2007 beschikbaar en worden de cijfers over 2005/2006 definitief.

Doelen en definities

Europa:

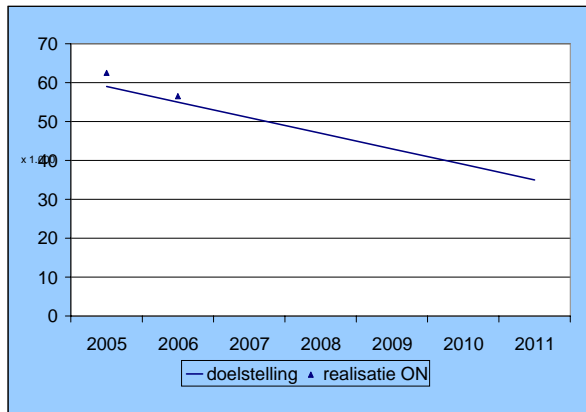
- In Europa is afgesproken (in het kader van het Lissabonproces) het aandeel 18-24 jarigen dat geen onderwijs volgt én geen startkwalificatie heeft tussen 2000 en 2010 met 50% te verminderen. Hiervoor is een EU-indicator afgesproken, die jaarlijks wordt gemonitord met de gegevens uit de Labour Force Survey (LFS). Het betreft jongeren van 18-24 jaar die op het moment van de enquête geen startkwalificatie hebben en de afgelopen 4 weken niet hebben deelgenomen aan regulier onderwijs, cursussen of andere korte opleidingen.

Nederland:

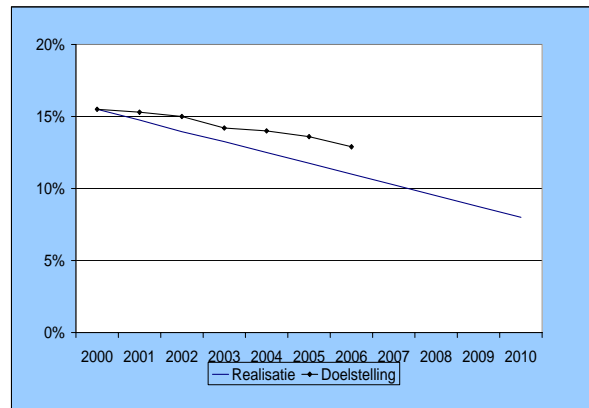
- De nationale doelstelling is het terugdringen van de jaarlijkse nieuwe voortijdige uitval met 50% tussen 2002 en 2012. Het gaat om alle leerlingen van 12-22 jaar die zonder startkwalificatie in een bepaald schooljaar het onderwijs verlaten. Een startkwalificatie is minimaal een diploma van havo, vwo of niveau 2 van het mbo.

Totalen nationaal en EU indicator

Figuur 1: Doel en realisatie aantallen nieuwe vsv'ers per jaar (bron: ON)



Figuur 2: Percentage niet-schoolgaande jongeren tussen 18 en 24 zonder startkwalificatie, EU-indicator (bron: Eurostat/CBS)

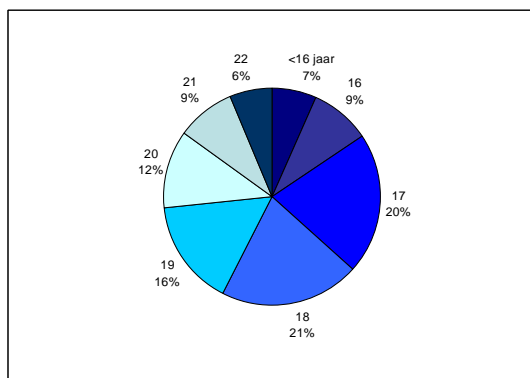


- Nederland wil het aantal nieuwe vsv'ers (12-22 jaar) in 2012 halveren ten opzichte van 2002. In 2002 waren alleen RMC-cijfers beschikbaar. Op basis daarvan zijn dat jaar 71.000 nieuwe vsv'ers geteld. Het streven is het aantal jaarlijkse voortijdig schoolverlaters te reduceren tot 35.000 in 2012.
- Op basis van het onderwijsnummer valt het aantal nieuwe vsv'ers hoger uit dan werd geschat op grond van de RMC-rapportages. Voor het jaar 2004-2005 is het aantal nieuwe vsv'ers op basis van het onderwijsnummer vastgesteld op 62.500. Voor 2005-2006 ligt het voorlopige cijfer op circa 56.500.
- De EU-doelstelling richt zich op de voortijdige schoolverlaters van 18 tot 24. Het doel is het percentage voortijdig schoolverlaters binnen deze groep te halveren in de periode 2000 - 2010. Voor Nederland betekent dit een reductie van 15,5% in 2000 tot circa 8% in 2010. In 2006 was het aandeel vsv'ers in deze leeftijdsgroep 12,9%.

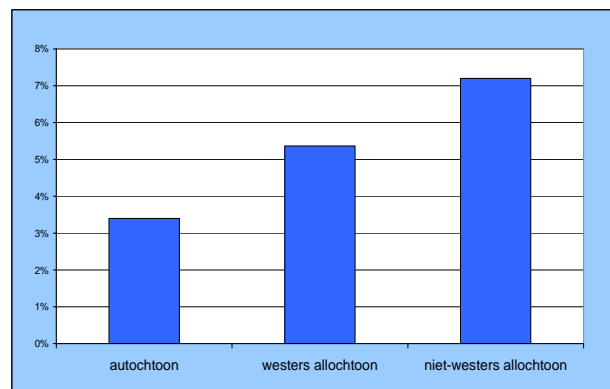
Persoonskenmerken voortijdig schoolverlaters

- Op basis van het onderwijsnummer volgen hieronder enkele typeringen van voortijdige schoolverlaters in het jaar 2005-2006. Mannen en jongens vormen de meerderheid, met 60%. In de totale populatie jongeren is het aantal mannen (51%) vrijwel gelijk aan het aantal vrouwen.
- Uitval komt het meest voor bij jongeren van 17 en 18 jaar.
- Het percentage vsv'ers onder niet-westers allochtonen ligt twee keer zo hoog als onder autochtonen.
- Het aandeel van de niet-westerse allochtonen van het totaal van de vsv'ers was in 2005-2006 27,1%

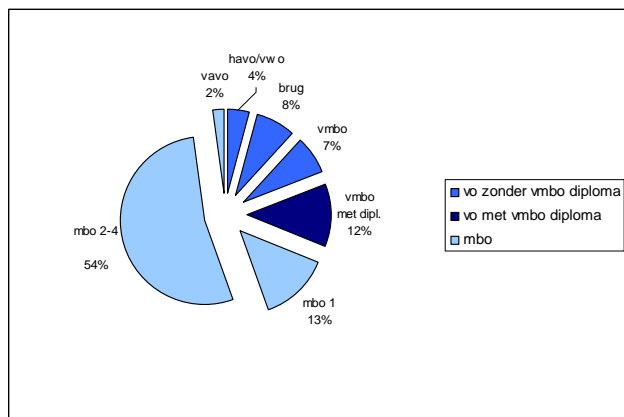
Figuur 3: Nieuwe vsv'ers naar leeftijd (bron: ON)



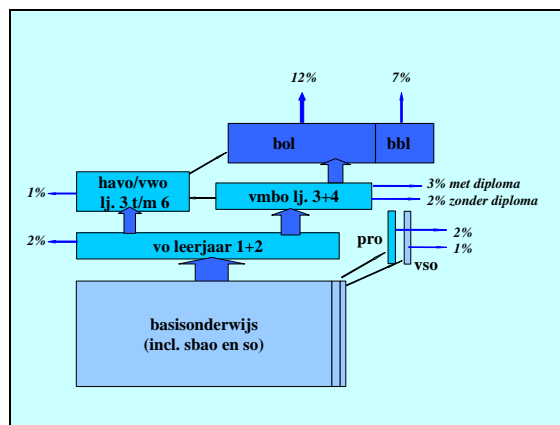
Figuur 4: Nieuwe vsv'ers als percentage van de deelnemers, naar etniciteit (bron: ON)



Figuur 5: Aandeel van het laatst genoten type onderwijs onder de vsv'ers

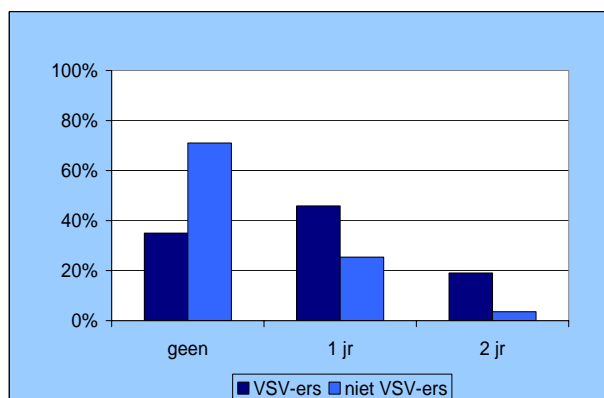


Figuur 6: Stroomschema nieuwe vsv'ers (bron: ON/Onderwijsmatrix)¹

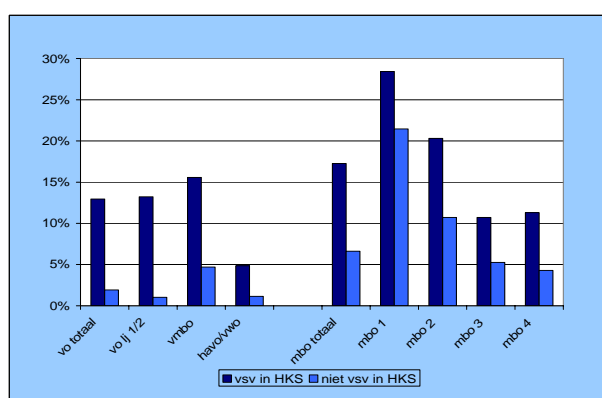


- Van de totale groep nieuwe vsv'ers komt 19% zonder een diploma uit het voortgezet onderwijs. 12% heeft wel een vmbo-diploma, maar stroomt niet door naar een vervolgopleiding. 67% komt uit het mbo. 2% is uit het vavo afkomstig.
- De meeste nieuwe vsv'ers komen van niveau 2-4 van het mbo (54% in totaal).
- Van de leerlingen (figuur 6) die het onderwijs instromen, verlaat 2% voortijdig het vmbo zonder diploma. Ruim 3% van hen verlaat voortijdig het onderwijs na het behalen van een vmbo-diploma en 19% verlaat voortijdig het MBO.
- De meerderheid van de leerlingen die in de brugklas uitvalt zit in een vmbo-brugjaar.
- In eerste instantie valt ongeveer 28 % van de jongeren uit in het vo en mbo zonder startkwalificatie (en nog eens 3% valt uit in het vso en het praktijk onderwijs). Een deel van deze leerlingen keert later wel weer terug in het onderwijs. Van de 18-24 jarigen heeft uiteindelijk 87,1% minimaal het niveau van de startkwalificatie behaald of volgt nog onderwijs (LFS, Eurostat).

Figuur 7: Vertraging in het VO (bron: ON)



Figuur 8: Criminaliteit, % verdachten (bron: HKS, ON)



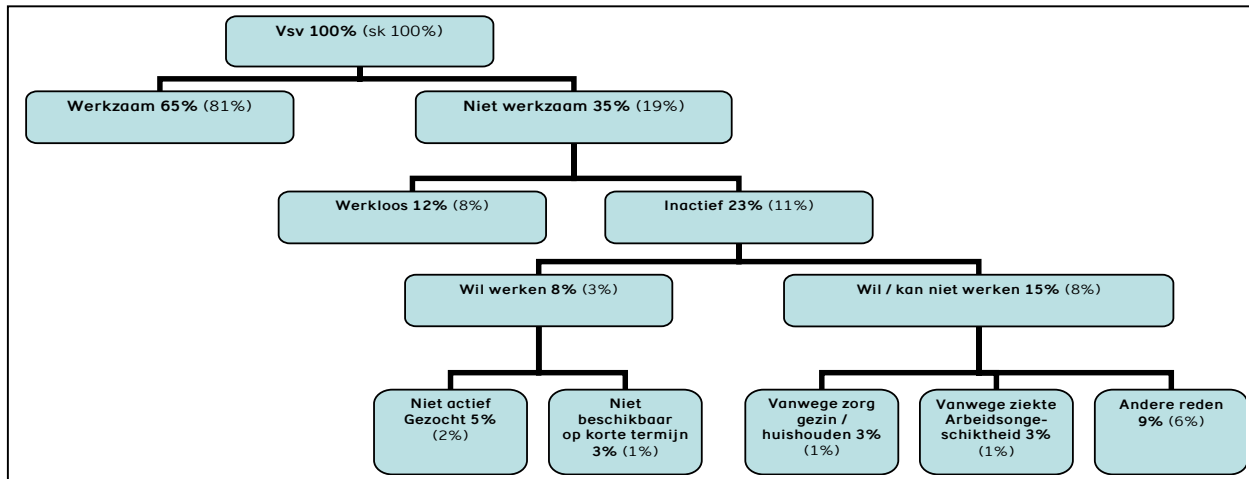
- Vsv'ers hebben relatief vaker een vertraging in de schoolloopbaan opgelopen dan niet vsv'ers. Circa 65% van de vsv'ers heeft een vertraging van 1 of meerdere jaren. Bij niet-vsv'ers geldt dit voor ongeveer 30%.
- Van het totale aantal vsv'ers is 16% verdacht van een misdrijf. Bij niet-vsv'ers is dat 3%.

¹ Het stroomschema geeft aan waar in de 'doorlopende leerlijn' voortijdige schooluitval plaatsvindt. Jaarlijks starten circa 200.000 deelnemers de schoolloopbaan. Circa 56.500 van hen verlaat het vo en mbo zonder een startkwalificatie en er stromen 3000 leerlingen uit het vso en 3500 uit het praktijk onderwijs. De percentages in het schema verwijzen naar het startaantal van 200.000 leerlingen. Het diagram is niet gecorrigeerd voor vsv'ers die later nog terugkeren in het onderwijs. Het betreft een cohortsimulatie gebaseerd op doorstroomgegevens van het schooljaar 2005-2006.

- Het percentage vsv'ers dat wordt verdacht van een misdrijf is hoger in het mbo (17%) dan in het vo (13%).
- Het percentage verdachten is vooral hoog op niveau 1 van het mbo (vsv: 28%, niet-vsv: 21%).

De arbeidsmarktsituatie

Figuur 9: Arbeidsmarktpositie van jongeren van 15 tot 22 die geen onderwijs volgen en geen startkwalificatie hebben (=VSV). Tussen haakjes percentage voor jongeren met startkwalificatie². Bron: EBB 2002-2006



- Van de vsv'ers van 15-22 jaar heeft 65% werk en 35% geen werk. De groep niet-werkenden (=35%) bestaat voor 12% uit werklozen en voor 23% uit inactieven.
- Van de groep inactieven (=23%) wil 8% wel werken, maar is niet actief aan het zoeken of niet op korte termijn beschikbaar. De overige 15% inactieven wil of kan niet werken. Redenen hiervoor zijn onder meer zorg (3%) en ziekte/arbeidsongeschiktheid (3%).
- De groep van 3% die inactief is vanwege zorg voor een gezin of huishouden bestaat geheel uit vrouwen.

Tabel 1: Arbeidsmarktsituatie met/zonder startkwalificatie (bron: EBB 2003-2006)

Hoogst behaald opleidingsniveau	Werkend	Niet werkend
	15-22 jarigen 2003-2006	15-22 jarigen 2003-2006
Startkwalificatie	81%	19%
MBO2/3	86%	14%
MBO4	86%	14%
HAVO/VWO	66%	34%
HBO/WO bachelor	82%	18%
Geen startkwalificatie	65%	35%
Alleen basisonderwijs	47%	53%
AVO	68%	32%
VMBO/mbo1	69%	31%

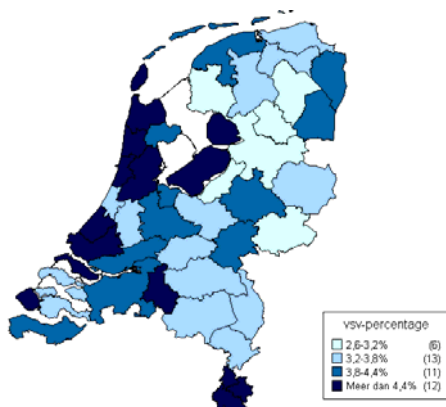
- Het verschil op de arbeidsmarkt tussen jongeren zonder en met startkwalificatie is groot. Zo heeft slechts 65% van de vsv'ers werk (tegen 81% van de jongeren met een startkwalificatie) en is 23% van de vsv'ers inactief (tegen 11% van de jongeren met startkwalificatie).
- Ongeveer tweederde van de niet-schoolgaande vmbo-gediplomeerden heeft een baan.
- Minder dan de helft van de jongeren met alleen basisonderwijs heeft een baan.

² Van de vsv'ers geeft een groep aan een "andere redenen" te hebben waardoor ze niet willen of kunnen werken. Nader onderzoek moet uitwijzen wat die "andere redenen" zijn.

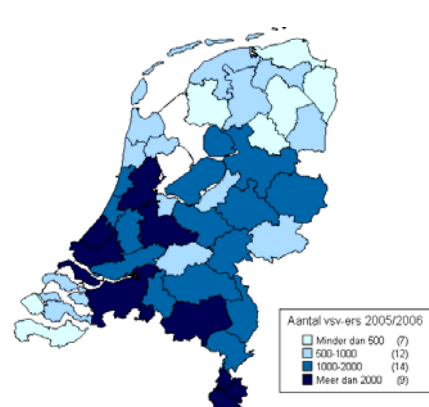
VSV in RMC-regio's

Nederland is ingedeeld in 39 Regionaal Meld- en Coördinatiecentrum (RMC)-regio's. Deze indeling is vrijwel gelijk aan de indeling volgens de *Wet gemeenschappelijk regelingen* (WGR). In onderstaande figuren worden het vsv-percentage en het aantal vsv'ers per RMC-regio getoond.

Figuur 10: Nieuwe vsv'ers als percentage van het aantal deelnemers/leerlingen, in de RMC-regio's (bron: ON)



Figuur 11: Aantal nieuwe vsv'ers in de RMC-regio's (bron: ON)



- In het jaar 2005/2006 zijn verhoudingsgewijs de meeste vsv'ers geregistreerd in de regio's Flevoland, Kop van Noord-Holland, Agglomeratie Amsterdam, Noord-Kennemerland, West-Kennemerland, Haaglanden, Rijnmond, Walcheren, Midden-Brabant, en Gewest Zuid-Limburg.
- Het vsv-percentage is laag in Noord- en Midden Drenthe, Zuid-West Drenthe, IJssel-VechtOost-Gelderland en Noord-West Veluwe.
- In absolute zin worden de meeste vsv-er gevonden in de regio's Agglomeratie Amsterdam, Utrecht, Haaglanden, Rijnmond, West Brabant, Brabant Zuid-Oost en gewest Zuid Limburg.

Samenhangende regiokenmerken

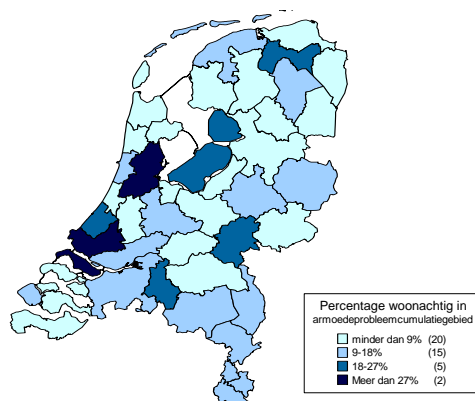
Er zijn verschillende sociaaleconomische kenmerken op regioniveau die samenhangen met het percentage nieuwe vsv'ers. Er wordt gekeken naar huishoudens met uitkeringen, huishoudens met lage inkomens en niet-westerse allochtonen. Deze kenmerken hangen onderling sterk samen: als een regio hoog op een kenmerk scoort, geldt dat ook voor de andere kenmerken. Het CBS en SCP noemen dergelijke regio's armoedeprobleemcumulatiegebieden¹.

Hoe hoger het aandeel is van uitkeringen, lage inkomens en niet westerse allochtonen in een regio, hoe hoger het percentage nieuwe vsv-ers. Datzelfde geldt voor de armoedeprobleemcumulatiegebieden: hoe meer leerlingen in een regio in een armoedeprobleemcumulatiegebied wonen, hoe hoger over het algemeen het percentage voortijdige schoolverlaters is. In de figuren 12-15 staan deze gegevens op RMC-regio niveau aangegeven.

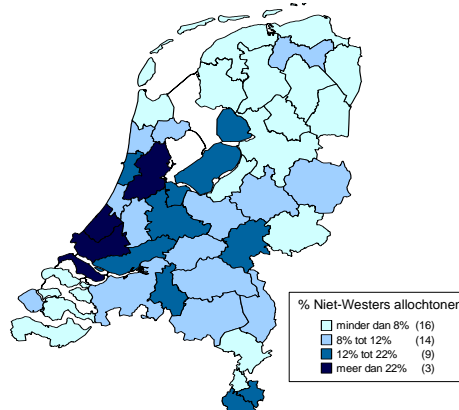
¹ Een armoedeprobleemcumulatiegebied is een postcodegebied waarin zowel het percentage huishoudens met lage inkomens, als het percentage huishoudens met een uitkering én het percentage niet-westerse allochtonen hoger ligt dan 80% van alle postcodegebieden in Nederland (het zogenaamde 80^e percentiel).

Samenhangende regiokenmerken

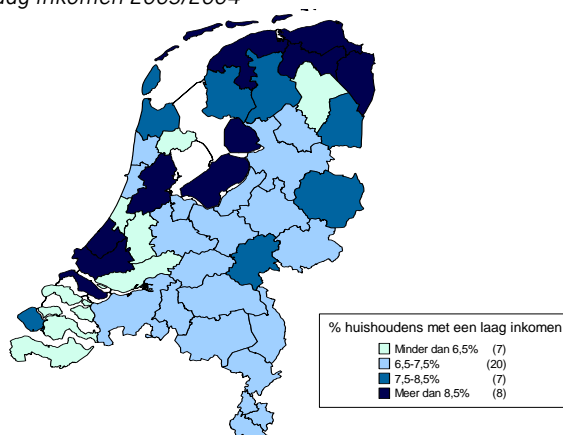
Figuur 12: Percentage deelnemers woonachtig in een armoedeprobleemcumulatiegebied, per regio, 2005/2006 (bron: ON)



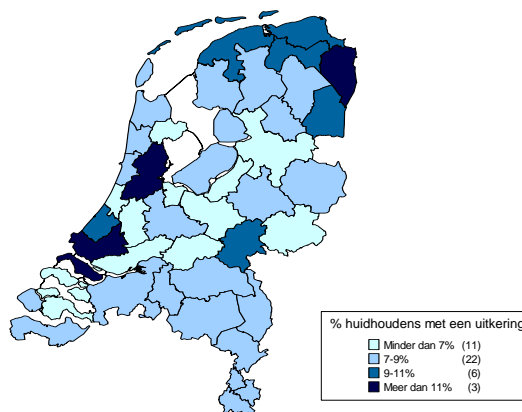
Figuur 13: Percentage niet-westerse allochtone deelnemers op vo en mbo, per regio, 2005/2006 (bron: ON)



Figuur 14: Percentage huishoudens met een laag inkomen 2003/2004



Figuur 15: Percentage huishoudens met een uitkering 2003/2004



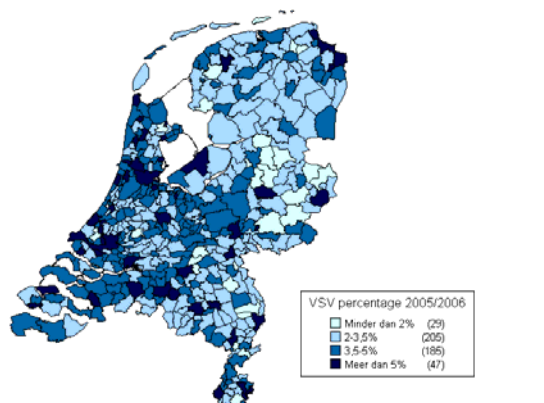
In de armoedeprobleemcumulatiegebieden is het percentage nieuwe voortijdig schoolverlaters twee keer zo hoog als in de andere gebieden: 7,2 % versus 3,7%. In deze armoedegebieden woont ruim een kwart van de jaarlijkse voortijdig schoolverlaters. In totaal woont één op de zes deelnemers aan het voorgezet en middelbaar beroepsonderwijs in armoedeprobleemcumulatiegebieden.

In het noorden van Nederland liggen de percentages huishoudens met een laag inkomen en een uitkering hoog, er wonen echter weinig niet westerse allochtonen. Hierdoor is het aandeel huishoudens in een armoedeprobleemcumulatiegebied toch laag. Het aandeel vsv'ers in deze noordelijke gebieden ligt relatief hoog (zie fig. 10).

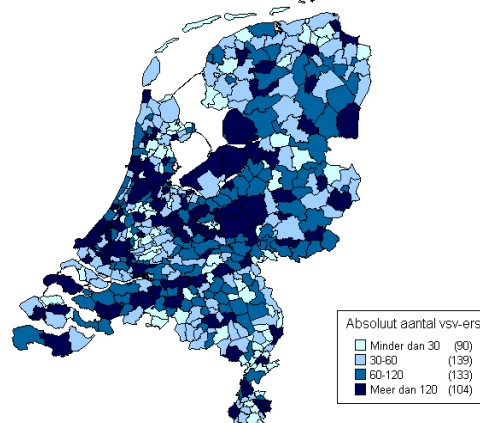
VSV in gemeenten

Het overzicht op regionaal niveau geeft goed inzicht in de achtergronden van het voortijdig schoolverlaten. Een aantal zaken blijft echter buiten beeld. Zo kunnen de vsv-percentages van de gemeenten binnen een regio onderling verschillen. Deze verschillen komen in de regionale overzichten niet naar voren.

Figuur 16: VSV-percentage per gemeente (bron: ON)



Figuur 17: Aantal vsv'ers per gemeente (bron: ON)



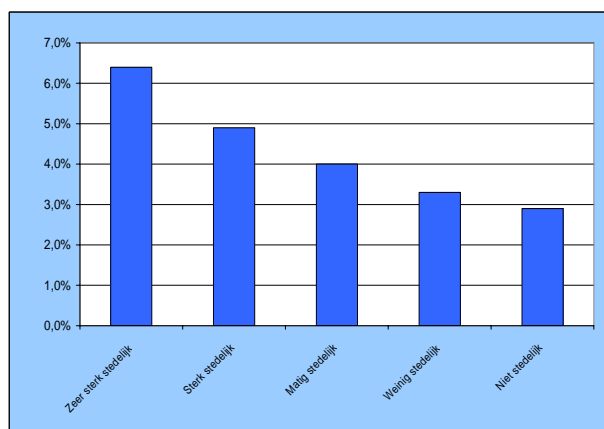
De hoge vsv-percentages worden veelal aangetroffen in de grotere gemeenten, maar ook in specifieke gebieden, zoals bij gemeenten op de grens van de provincies Zeeland en Noord-Brabant en in Groningen. Met uitzondering van een aantal gemeenten in het Groene Hart, scoren de gemeenten in de Randstad verhoudingsgewijs slecht.

Het percentage vsv'ers is in Nederland gemiddeld 4,2%. In vrijwel alle 36 grootste gemeenten van het land (behalve Zwolle en Hengelo) is het percentage hoger. Voortijdig schoolverlaten is met name een stedelijk probleem.

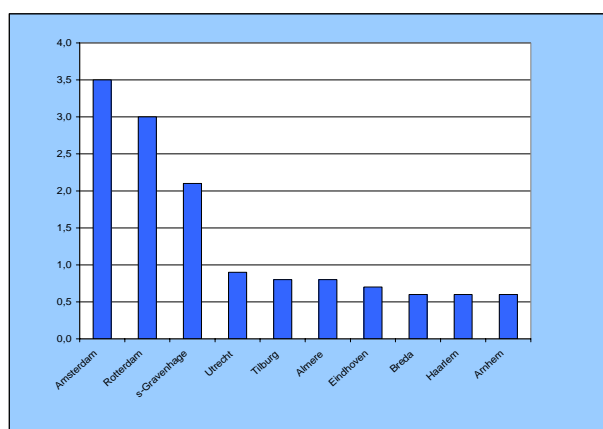
Stedelijkheidsgraad

Het CBS hanteert een stedelijkheidsindeling van gemeenten in een vijftal klassen. Die indeling is gebaseerd op de adressendichtheid van de gemeente.

Figuur 18: VSV-percentage naar stedelijkheidsgraad



Figuur 19: De 10 gemeenten met het hoogste absolute aantal vsv'ers 2005/2006 (x1000)



In sterk stedelijke gebieden is de kans op voortijdige uitval twee maal zo hoog als in weinig en niet-stedelijke gebieden. Vrijwel alle grote steden vallen in de hoogste categorie met hun vsv-percentage.

In absolute zin worden de meeste vsv'ers gevonden in Amsterdam, gevolgd door Rotterdam en Den Haag. De andere gemeenten volgen op grote afstand. Van de gemeenten buiten de Randstad scoren Tilburg, Eindhoven, Breda en Arnhem hoog. Een kwart van de voortijdig schoolverlaters woont in de tien steden in de bovenstaande tabel.

VSV in wijken

Uit regioanalyses (zie boven) blijkt dat het voortijdig schoolverlaten in stedelijke gebieden samenhangt met meervoudige problematiek. Het kabinet heeft 40 aandachtswijken geïdentificeerd waar die problematiek ernstig is. In die wijken ligt ook het percentage vsv hoog.

Tabel 3. VSV-percentages in de 40 aandachtswijken volgens de definitie van het Ministerie van WWI

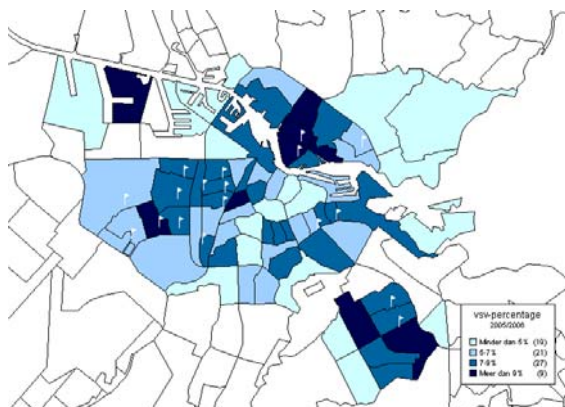
Gemeente	Wijknaam	Vsv- percentage	Gemeente	Wijknaam	Vsv-percentage
Alkmaar	Overdie	8,8%	Nijmegen	Hatert	6,5%
Amersfoort	De Kruiskamp	7,6%	Rotterdam	Rotterdam West	8,4%
Amsterdam	Amsterdam Noord	8,0%		Rotterdam Noord	7,5%
	Nieuw West	7,3%		Bergpolder	7,7%
	Bos en Lommer	8,2%		Overschie	5,7%
	Amsterdam Oost	6,7%		Oud Zuid	8,0%
	Bijlmer	7,8%		Vreewijk	6,2%
Arnhem	Klarendal	7,0%		Zuidelijke Tuinsteden	8,6%
	Presikhaaf	7,9%	Schiedam	Nieuwland	9,0%
	Het Arnhemse Broek	7,8%	Den Haag	Stationsbuurt	8,9%
	Malburgen/Immerloo	8,6%		Schilderswijk	6,7%
Deventer	Rivierenwijk	11,8%		Den Haag Z-West	8,0%
Eindhoven	Woensel West	8,8%		Transvaal	8,2%
	Doornakkers	8,4%	Utrecht	Kanaleneiland	6,9%
	Bennekel	8,3%		Ondiep	10,2%
Groningen	Korrewegwijk	12,0%		Overvecht	8,4%
	De Hoogte	7,7%		Zuilen Oost	6,7%
Heerlen	Meezenbroek	5,7%	Zaandam	Poelenburg	7,5%
Leeuwarden	Heechterp/Schieringen	10,2%	Dordrecht	WielwijkCrabbehof	11,0%
Maastricht	Maastricht Noordoost	7,2%	Enschede	Velve-Lindenhof	8,3%

De 40 aandachtswijken zijn gedefinieerd op basis van een aantal sociaaleconomische kenmerken. Het percentage vsv is daarbij buiten beschouwing gebleven. In tabel 2 is te zien dat de 40 wijken qua vsv-percentage boven het landelijk gemiddelde scoren. Gemiddeld ligt het percentage vsv in deze wijken twee keer hoger dan het landelijk gemiddelde. In de 40 wijken woont in totaal circa 9 van alle nieuwe voortijdig schoolverlaters. Dat is een belangrijke groep, maar het overgrote deel (91 %) van de vroegtijdig schoolverlaters woont **niet** in een aandachtswijk. De uitvoering van de aanval op de uitval richt zich op alle gebieden met (veel) vsv'ers.

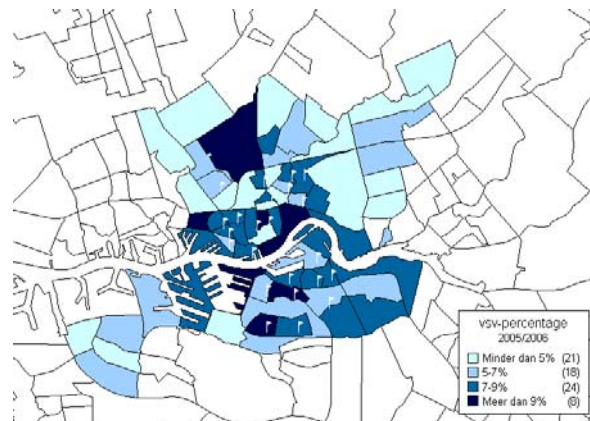
Vier grote steden

Een wijk bestaat uit één of meer postcodegebieden. In onderstaande figuren is het percentage vsv'ers in de postcodegebieden van de vier grote gemeenten zichtbaar gemaakt. De postcodegebieden die liggen in de 40 aandachtswijken (herkenbaar aan het witte vlaggetje) hebben vrijwel allemaal een hoog percentage vsv'ers.

Figuur 20: Amsterdam



Figuur 21: Rotterdam



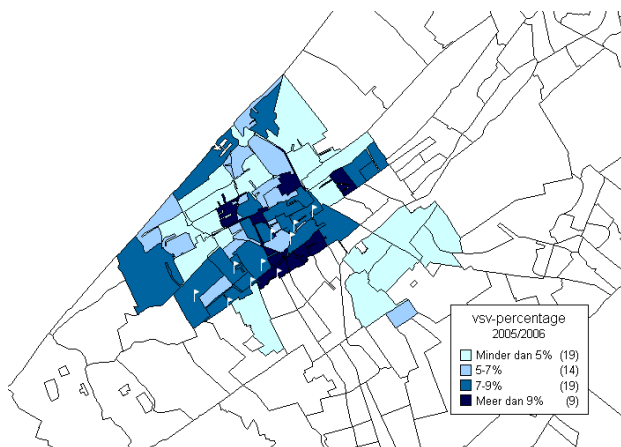
Amsterdam

In de aandachtswijken wonen relatief veel voortijdig schoolverlaters. De postcodegebieden in de probleemwijken Amsterdam Noord, Bos en Lommer, Nieuw West, Amsterdam-Oost en Bijlmer hebben vrijwel allemaal hoge percentages vsv'ers. Amsterdam heeft ook wijken die niet tot de aandachtswijken behoren, maar wel in de hoogste categorie zitten met hun percentage vsv'ers.

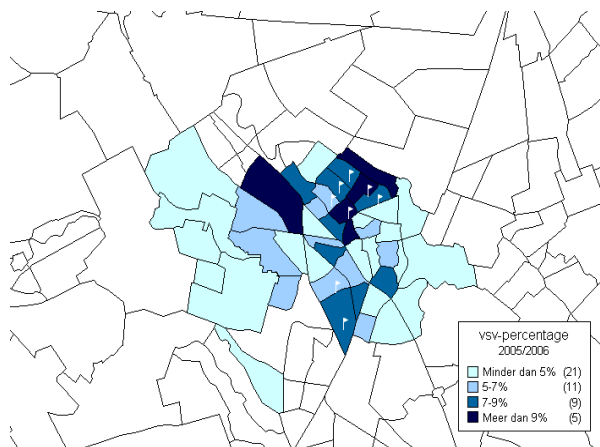
Rotterdam

Een vergelijkbaar beeld is zichtbaar in Rotterdam. Ook hier springen veel postcodegebieden in de aandachtswijken er negatief uit. Zowel in Rotterdam-West, Rotterdam-Noord, Bergpolder, Oud Zuid en Zuidelijke Tuinsteden worden postcodegebieden gevonden met gemiddeld meer dan 7 procent nieuwe vsv'ers. De aandachtswijken Overschie en Vreewijk doen het relatief gezien iets beter. Rotterdam heeft ook wijken die niet tot de aandachtswijken behoren, maar toch in de hoogste categorie zitten met hun percentage vsv'ers

Figuur 22: Den Haag



Figuur 23: Utrecht



Den Haag

In Den Haag wonen in de aandachtswijken Stationsbuurt, Schilderswijk, Den Haag Zuid-West en Transvaal relatief veel voortijdig schoolverlaters. Den Haag heeft ook wijken die niet tot de aandachtswijken behoren, maar toch in de hoogste categorie zitten met hun percentage vsv'ers

Utrecht

Eenzelfde beeld laten de postcodegebieden in de gemeente Utrecht zien. In de aandachtswijken Kanaleneiland, Ondiep, Zuilen Oost en Overvecht wonen relatief veel voortijdig schoolverlaters. Ook in Utrecht zijn wijken die niet tot de aandachtswijken behoren maar wel in de hoogste categorie zitten wat betreft het percentage vsv'ers.

Een algemene conclusie voor de vier grote gemeenten is dat het percentage vsv'ers binnen de grote gemeenten fors verschilt per wijk. De aandachtswijken hebben hoge percentages voortijdige schoolverlaters, maar dat geldt ook voor een aantal andere wijken.