

*Kerncijfers
Internationalisering*

Colofon

Uitgever

Centraal Bureau voor de Statistiek
Prinses Beatrixlaan 428
2273 XZ Voorburg

Prepress

Centraal Bureau voor de Statistiek
Facilitair Bedrijf

Druk

OBT bv, Den Haag

Omslag

TelDesign Den Haag

Inlichtingen

Tel.: (088) 570 70 70

Fax: (070) 337 59 94

Via contactformulier: www.cbs.nl/infoservice

Bestellingen

E-mail: verkoop@cbs.nl

Fax: (045) 570 62 68

Internet

www.cbs.nl

© Centraal Bureau voor de Statistiek, Voorburg/Heerlen, 2007.

Verveelvoudiging is toegestaan, mits het CBS als bron wordt vermeld.

ISBN: 978-90-357-1480-9

Verklaring der tekens

| | |
|-------------------|---|
| . | = gegevens ontbreken |
| * | = voorlopig cijfer |
| x | = geheim |
| – | = nihil |
| – | = (indien voorkomend tussen twee getallen) tot en met |
| 0 (0,0) | = het getal is minder dan de helft van de gekozen eenheid |
| niets (blank) | = een cijfer kan op logische gronden niet voorkomen |
| 2006–2007 | = 2006 tot en met 2007 |
| 2006/2007 | = het gemiddelde over de jaren 2006 tot en met 2007 |
| 2006/'07 | = oogstjaar, boekjaar, schooljaar enz. beginnend in 2006 en eindigend in 2007 |
| 1996/'97–2006/'07 | = boekjaar enz., 1996/'97 tot en met 2006/'07 |

In geval van afronding kan het voorkomen dat de totalen niet geheel overeenstemmen met de som der opgetelde getallen.

Verbeterde cijfers in de staten en tabellen zijn niet als zodanig gekenmerkt.

Voorwoord

Globalisering is in de laatste decennia een bekend begrip geworden. Het is een onderwerp waar veel over wordt gesproken en gediscussieerd. Om deze discussie goed te kunnen voeren, is actuele en bruikbare statistische informatie essentieel. In dat kader heeft het CBS in samenwerking met het Ministerie van Economische Zaken een serie indicatoren ontwikkeld, waarmee de dynamiek van globalisering gevolgd kan worden. In de loop van de komende jaren wordt de lijst met indicatoren verder uitgebreid waarbij in belangrijke mate wordt gesteund op wetenschappelijk onderzoek en samenwerking met ministeries, universiteiten en andere kennisinstituten.

In deze eerste uitgave van 'Kerncijfers Internationalisering' is een selectie gemaakt uit de informatie die het CBS in huis heeft. Dit boekje bevat de belangrijkste cijfers en trends.

De cijfers laten zien dat zowel internationale handel als internationale investeringen in Nederland steeds verder toenemen. Het aandeel van de uitvoer in het BBP is tussen 1995 en 2006 toegenomen van 59% tot 73%. Europa is nog steeds de belangrijkste exportbestemming met een aandeel van 83% in de totale Nederlandse export. De geografische concentratie van de import is veel lager: naast Europa (63%) zijn ook Azië (22%) en Amerika (12%) belangrijke handelspartners.

De toename van internationale handel komt ook tot uitdrukking in de statistieken over transport. Omdat het internationale goederenvervoer vooral plaatsvindt over zee (49% van het totale internationale goederenvervoer) zijn ook de activiteiten van de Rotterdamse haven toegenomen. Zo is het aantal vervoerde zeecontainers tussen 1996 en 2006 bijna verdubbeld (hoewel het aantal vertrokken schepen vrijwel gelijk is gebleven in deze periode). In 2006 zijn 3,0 miljoen containers in Rotterdam van over zee aangekomen en 2,8 miljoen over zee vanuit Rotterdam vertrokken.

Op het gebied van buitenlandse directe investeringen (BDI, standen) zijn vooral de investeringen vanuit Nederland in het buitenland toegenomen: van een bedrag dat gelijk staat aan 88% van het BBP in 2003 tot 103% in 2006. Ook hier is Europa zowel een belangrijke bestemming van investeringen (71% van het totaal in 2006) als een belangrijke regio van herkomst (69%). De totale stand van buitenlandse directe investeringen in Nederland is tussen 2003 en 2006 vrijwel gelijk gebleven (361 miljard Euro in 2003; 368 miljard Euro in 2006).

Ondernemingen in buitenlands eigendom (de typen 'buitenlands belang' en 'superinternationals') blijken in 2005 goed voor 34% van de werkgelegenheid onder grote, niet-financiële ondernemingen. In 1995 was dit nog 20%. Soortgelijke stijgingen kunnen gezien worden bij het aandeel van buitenlandse ondernemingen in

de omzet (van 31% in 1995 tot 45% in 2006) en activa (van 24% tot 42%) van alle grote, niet-financiële ondernemingen in Nederland. Ondernemingen in buitenlands eigendom in Nederland kenmerken zich verder door hun gemiddeld hogere arbeidsproductiviteit in vergelijking met ondernemingen in Nederlandse handen.

Directeur-generaal van de Statistiek
Drs. G. van der Veen

Heerlen/Voorburg, november 2007.

Inhoud

| | |
|--|----|
| Voorwoord | 7 |
| 1. Internationale handel | 13 |
| 1.1 Aandeel van de Nederlandse handel in goederen en diensten in het BBP | 15 |
| 1.2a Import aandeel (goederen en diensten) in BBP | 15 |
| 1.2b Export aandeel (goederen en diensten) in BBP | 16 |
| 1.3 In- en uitvoer van goederen naar landengroepen | 17 |
| 1.4a Invoer van goederen naar landengroepen in 2006 | 19 |
| 1.4b Uitvoer van goederen naar landengroepen in 2006 | 19 |
| 1.5 In-, uit- en wederuitvoer volgens secties van de Standard International Trade Classification (SITC) | 20 |
| 1.6 In- en uitvoer van diensten naar dienstensoort | 21 |
| 1.7a Invoer van diensten naar dienstensoort | 22 |
| 1.7b Uitvoer van diensten naar dienstensoort | 22 |
| 1.8 Aandeel in wereldhandel | 23 |
| 1.9a Importverdeling wereldhandel 1960 | 24 |
| 1.9b Exportverdeling wereldhandel 1960 | 24 |
| 1.9c Importverdeling wereldhandel 2006 | 25 |
| 1.9d Exportverdeling wereldhandel 2006 | 25 |
| 1.10 Geografische concentratie van de Nederlandse in- en uitvoer (Herfindahl index) | 26 |
| 1.11a Geografische concentratie van de Nederlandse invoer (Herfindahl index) | 27 |
| 1.11b Geografische concentratie van de Nederlandse uitvoer (Herfindahl index) | 27 |
| 2. Buitenlandse directe investeringen | 29 |
| 2.1 Buitenlandse Directe Investerings (standen), totaal en als aandeel in Bruto Binnenlands Product | 31 |
| 2.2 Buitenlandse Directe Investerings (standen) als aandeel in Bruto Binnenlands Product | 31 |
| 2.3 Buitenlandse Directe Investerings in Nederland (standen), naar land van herkomst | 32 |
| 2.4 Buitenlandse Directe Investerings in Nederland (standen), naar geografische regio van herkomst | 34 |

| | | |
|-----------|--|-----------|
| 2.5 | Buitenlandse Directe Investerings in het buitenland (standen), naar land van bestemming | 35 |
| 2.6 | Buitenlandse Directe Investerings in het buitenland (standen), naar geografische regio van bestemming. | 37 |
| 2.7 | Buitenlandse Directe Investerings in Nederland (standen), naar bedrijfstak | 38 |
| 2.8 | Buitenlandse Directe Investerings in Nederland en in het buitenland (standen), naar bedrijfstak | 39 |
| 2.9 | Buitenlandse Directe Investerings in het buitenland (standen), naar bedrijfstak | 40 |
| 3. | Operationele statistieken van grote niet-financiële ondernemingen | 41 |
| 3.1 | Werknemers bij grote niet-financiële ondernemingen, naar type onderneming en industrietak. | 43 |
| 3.2 | Werknemers bij grote niet-financiële ondernemingen, naar type onderneming en industrietak. | 44 |
| 3.3 | Netto omzet en overige bedrijfsopbrengsten bij grote niet-financiële ondernemingen, naar type onderneming en industrietak. | 45 |
| 3.4 | Netto omzet en overige bedrijfsopbrengsten bij grote niet-financiële ondernemingen, naar type onderneming en industrietak. | 46 |
| 3.5 | Totale toegevoegde waarde van grote niet-financiële ondernemingen, naar type onderneming en industrietak. | 47 |
| 3.6 | Totale toegevoegde waarde van grote niet-financiële ondernemingen, naar type onderneming en industrietak. | 48 |
| 3.7 | Gemiddelde arbeidsproductiviteit van grote niet-financiële ondernemingen, naar type onderneming en industrietak. | 49 |
| 4. | Transport en innovatie. | 51 |
| 4.1 | Internationaal goederenvervoer over zee van en naar Rotterdam | 53 |
| 4.2 | Ontwikkeling goederenoverslag over zee in 5 wereldhavens | 54 |
| 4.3 | Internationaal goederenvervoer door de lucht van en naar Amsterdam Airport Schiphol. | 54 |
| 4.4 | Internationaal passagiersvervoer door de lucht van en naar een aantal Nederlandse luchthavens | 55 |
| 4.5 | Goederenvervoer naar vervoerstroomb | 56 |
| 4.6 | Binnenlands en internationaal goederenvervoer naar modaliteit | 56 |
| 4.7 | R&D uitgaven (totaal en uitbesteed) en R&D personeel, naar eigendom | 57 |
| 4.8 | Aandeel R&D-uitgaven en R&D personeel naar eigendom | 57 |

| | | |
|---------------------------------|--|-----------|
| 4.9 | Aandeel uitbestede R&D van de totale R&D uitgaven, naar eigendom | 58 |
| 4.10 | Verdeling van het totale aantal product- en procesinnoverende bedrijven naar eigendom | 58 |
| 4.11 | Percentage van R&D-bedrijven met innovatiesamenwerking, naar aard en locatie van de samenwerkingspartner, en naar eigendom, 2004 | 59 |
| Begrippenlijst | | 61 |

Hoofdstuk 1

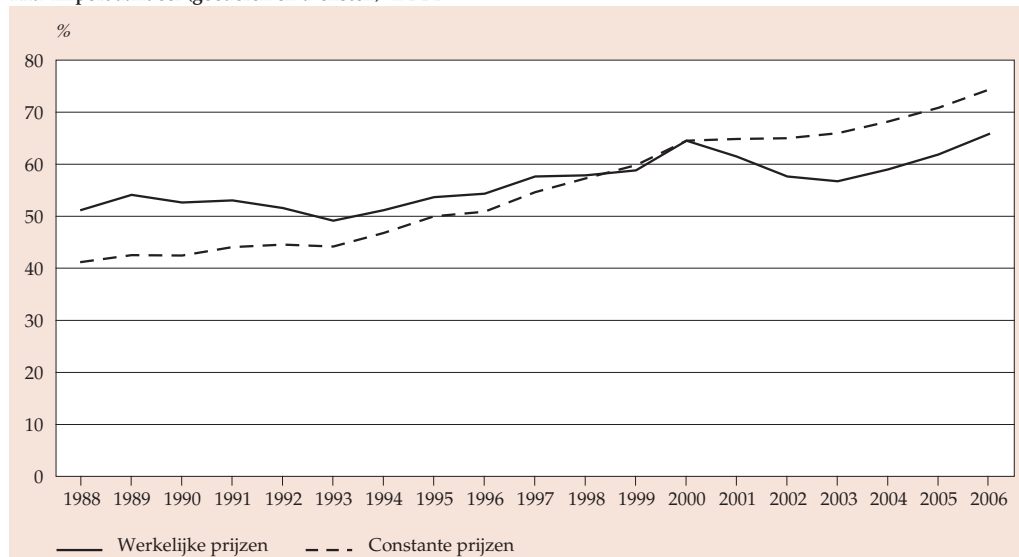
Internationale handel

Tabel 1.1
Aandeel van de Nederlandse handel in goederen en diensten in het BBP

| | 1988 | 1995 | 2000 | 2005 | 2006 |
|--|------|------|------|------|------|
| | % | | | | |
| Werkelijke prijzen | | | | | |
| Aandeel uitvoer in BBP | 53,7 | 59,4 | 70,1 | 69,8 | 73,2 |
| Aandeel invoer in BBP | 51,2 | 53,7 | 64,5 | 61,9 | 65,8 |
| Constate prijzen (prijspeil 2000) | | | | | |
| Aandeel uitvoer in BBP | 44,0 | 56,1 | 70,1 | 78,7 | 81,8 |
| Aandeel invoer in BBP | 41,2 | 50,0 | 64,5 | 70,9 | 74,4 |

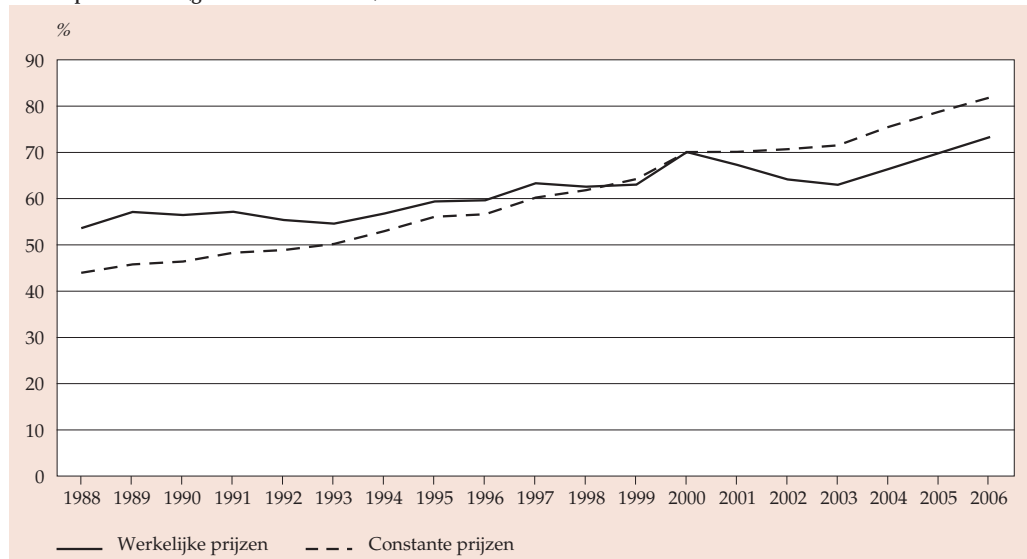
Bron: CBS StatLine; kwartaalrekeningen.

1.2a Import aandeel (goederen en diensten) in BBP



Bron: CBS StatLine; kwartaalrekeningen.

1.2b Export aandeel (goederen en diensten) in BBP



Bron: CBS StatLine; kwartaalrekeningen.

Tabel 1.3
In- en uitvoer van goederen naar landengroepen

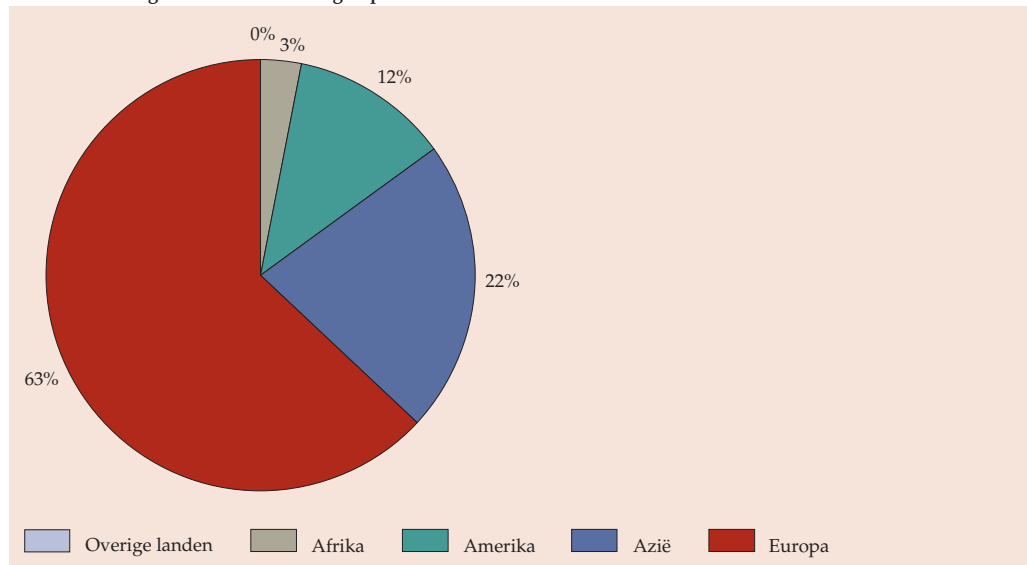
| | Invoerwaarde | | | Uitvoerwaarde | | |
|--|----------------|----------------|----------------|----------------|----------------|----------------|
| | 2004 | 2005 | 2006 | 2004 | 2005 | 2006 |
| <i>mln euro</i> | | | | | | |
| Totaal landen(groepen) | 228 247 | 249 845 | 285 370 | 255 660 | 281 300 | 318 953 |
| Totaal Europa | 145 846 | 156 066 | 179 106 | 213 904 | 234 047 | 263 302 |
| Frankrijk | 12 390 | 12 808 | 14 266 | 24 681 | 25 734 | 26 285 |
| Duitsland | 44 869 | 47 563 | 55 504 | 60 907 | 66 957 | 78 917 |
| Italië | 5 964 | 6 592 | 7 121 | 15 631 | 16 087 | 16 007 |
| Verenigd Koninkrijk | 14 665 | 15 571 | 18 136 | 25 764 | 25 907 | 28 427 |
| Ierland | 3 532 | 3 688 | 3 524 | 2 649 | 2 767 | 3 090 |
| Denemarken | 2 487 | 2 724 | 3 308 | 3 608 | 4 276 | 4 338 |
| Griekenland | 364 | 332 | 337 | 2 215 | 2 333 | 2 490 |
| Portugal | 1 134 | 1 202 | 1 261 | 1 975 | 2 040 | 2 147 |
| Spanje | 4 913 | 4 843 | 5 380 | 10 093 | 10 900 | 11 371 |
| België | 24 885 | 26 960 | 31 036 | 29 425 | 32 899 | 39 613 |
| Luxemburg | 641 | 700 | 849 | 922 | 1 056 | 1 223 |
| Zweden | 4 241 | 4 187 | 4 975 | 5 229 | 5 812 | 6 059 |
| Finland | 2 649 | 2 607 | 3 104 | 2 668 | 3 243 | 3 633 |
| Oostenrijk | 1 542 | 1 552 | 1 680 | 3 746 | 3 780 | 4 359 |
| Malta | 10 | 25 | 23 | 85 | 114 | 151 |
| Slovenië | 81 | 131 | 159 | 272 | 462 | 610 |
| Estland | 153 | 274 | 284 | 156 | 315 | 517 |
| Letland | 70 | 115 | 153 | 113 | 239 | 326 |
| Litouwen | 149 | 219 | 253 | 186 | 376 | 474 |
| Polen | 1 968 | 2 109 | 2 720 | 3 229 | 3 998 | 4 826 |
| Tsjechië | 1 578 | 1 685 | 1 914 | 2 374 | 3 430 | 4 045 |
| Slowakije | 431 | 666 | 851 | 311 | 525 | 632 |
| Hongarije | 1 332 | 1 432 | 1 359 | 1 927 | 2 435 | 2 500 |
| Noorwegen | 4 285 | 4 133 | 3 839 | 2 207 | 2 481 | 2 571 |
| Zwitserland | 1 989 | 2 175 | 2 209 | 3 897 | 4 070 | 4 825 |
| Turkije | 1 417 | 1 672 | 1 744 | 2 446 | 3 056 | 3 310 |
| Overig West-Europa | 391 | 360 | 594 | 1 261 | 1 437 | 1 617 |
| Rusland | 6 117 | 8 342 | 10 969 | 3 219 | 4 276 | 5 294 |
| Overig Oost-Europa | 1 422 | 1 299 | 1 409 | 2 528 | 2 772 | 3 389 |
| Niet nader bepaalde landen binnen EU | 177 | 99 | 144 | 179 | 267 | 257 |
| Totaal Afrika | 4 344 | 6 514 | 7 200 | 4 646 | 5 574 | 6 549 |
| Algerije | 1 033 | 1 472 | 1 606 | 242 | 223 | 265 |
| Overig Noord-Afrika | 758 | 1 087 | 1 443 | 1 299 | 1 648 | 1 760 |
| Totaal Noord-Afrika | 1 791 | 2 558 | 3 050 | 1 541 | 1 872 | 2 025 |
| Nigeria | 151 | 767 | 935 | 858 | 1 078 | 1 302 |
| Overig West-Afrika | 689 | 737 | 707 | 592 | 676 | 900 |
| Totaal West-Afrika | 840 | 1 505 | 1 642 | 1 450 | 1 754 | 2 202 |
| Zuid-Afrika | 1 000 | 1 278 | 1 445 | 990 | 1 185 | 1 419 |
| Centraal, Oost- en zuidelijk Afrika | 714 | 1 173 | 1 062 | 664 | 764 | 904 |
| Totaal Centr., Oost- en zuidelijk Afrika | 1 714 | 2 452 | 2 508 | 1 654 | 1 949 | 2 323 |
| Totaal Amerika | 26 442 | 29 908 | 35 050 | 16 087 | 18 539 | 22 349 |
| Verenigde Staten | 18 230 | 19 674 | 23 757 | 11 922 | 13 596 | 16 166 |
| Canada | 897 | 1 081 | 1 418 | 973 | 1 095 | 1 211 |
| Overig Noord Amerika | 0 | 1 | 2 | 1 | 2 | 4 |
| Totaal Noord-Amerika | 19 127 | 20 756 | 25 176 | 12 896 | 14 694 | 17 382 |

Tabel 1.3 (slot)
In- en uitvoer van goederen naar landengroepen

| | Invoerwaarde | | | Uitvoerwaarde | | |
|---|-----------------|---------------|---------------|---------------|---------------|---------------|
| | 2004 | 2005 | 2006 | 2004 | 2005 | 2006 |
| | <i>mln euro</i> | | | | | |
| Brazilië | 2 710 | 2 801 | 2 972 | 638 | 747 | 885 |
| Argentinië | 668 | 862 | 844 | 203 | 223 | 239 |
| Overige Midden- en Zuid Amerika | 3 936 | 5 490 | 6 058 | 2 349 | 2 876 | 3 844 |
| Totaal Midden- en Zuid-Amerika | 7 315 | 9 153 | 9 874 | 3 191 | 3 845 | 4 968 |
| Totaal Azië | 50 856 | 56 532 | 63 075 | 18 401 | 20 157 | 23 238 |
| Cyprus | 33 | 110 | 119 | 142 | 223 | 271 |
| Israël | 923 | 1 028 | 1 018 | 970 | 1 163 | 1 311 |
| Overige Nabije- en Midden Oosten | 89 | 169 | 212 | 470 | 482 | 498 |
| Totaal Nabije- en Midden Oosten | 1 045 | 1 308 | 1 349 | 1 581 | 1 868 | 2 079 |
| Iran (Islamitische Republiek) | 528 | 851 | 1 024 | 495 | 729 | 661 |
| Saoedi-Arabië | 2 954 | 4 092 | 4 389 | 940 | 1 155 | 1 486 |
| Koeweit | 895 | 1 452 | 1 932 | 239 | 239 | 262 |
| Overige Arabische Golfstaten | 698 | 1 240 | 1 112 | 1 780 | 2 108 | 2 549 |
| Totaal Arabische Golfstaten | 5 076 | 7 635 | 8 457 | 3 453 | 4 232 | 4 958 |
| India | 1 039 | 1 378 | 1 659 | 771 | 888 | 1 098 |
| Thailand | 1 933 | 1 883 | 2 234 | 589 | 648 | 704 |
| Indonesië | 1 416 | 1 499 | 1 651 | 399 | 350 | 447 |
| Maleisië | 3 487 | 4 146 | 4 571 | 448 | 461 | 537 |
| Singapore | 3 416 | 2 977 | 3 209 | 1 297 | 1 201 | 1 486 |
| China (Volksrepubliek) | 14 532 | 19 056 | 23 007 | 2 314 | 2 556 | 3 263 |
| Zuid-Korea | 2 105 | 2 315 | 2 620 | 1 518 | 2 116 | 2 493 |
| Japan | 6 753 | 6 109 | 6 479 | 2 188 | 2 217 | 2 206 |
| Taiwan | 5 200 | 3 325 | 2 962 | 1 984 | 1 794 | 2 001 |
| Hongkong | 1 620 | 1 776 | 1 928 | 908 | 897 | 957 |
| Overig Azië | 3 235 | 3 126 | 2 950 | 951 | 929 | 1 007 |
| Totaal Overig Azië | 44 736 | 47 590 | 53 269 | 13 367 | 14 057 | 16 200 |
| Totaal Oceanië | 716 | 814 | 901 | 1 124 | 1 235 | 1 325 |
| Australië | 463 | 526 | 556 | 931 | 1 021 | 1 091 |
| Oceanië en overige Australië | 253 | 289 | 345 | 193 | 214 | 234 |
| Niet nader bepaalde landen buiten EU | 43 | 10 | 38 | 1 500 | 1 748 | 2 190 |

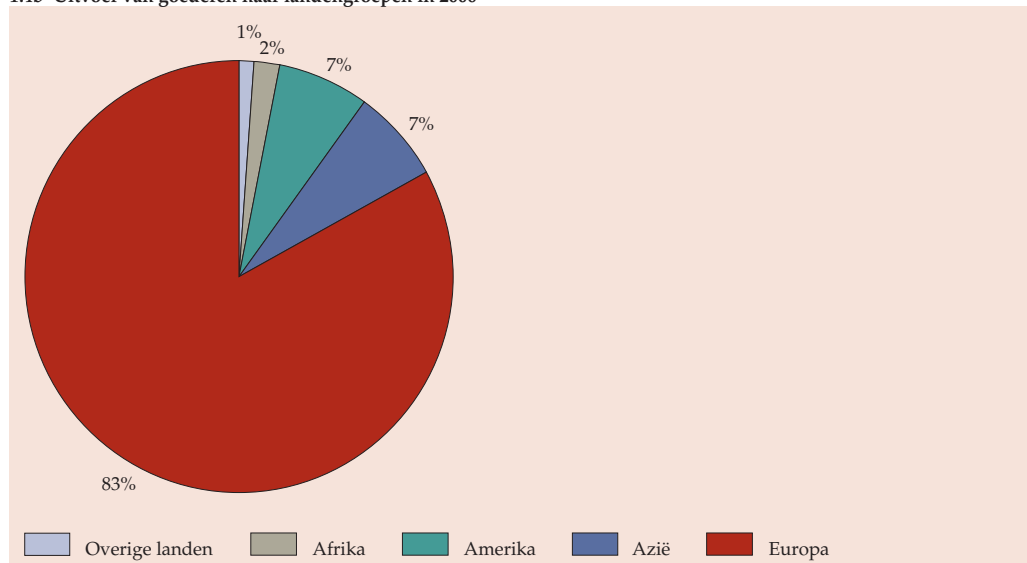
Bron: CBS StatLine.

1.4a Invoer van goederen naar landengroepen in 2006



Bron: CBS StatLine.

1.4b Uitvoer van goederen naar landengroepen in 2006



Bron: CBS StatLine.

Tabel 1.5

In-, uit- en wederuitvoer volgens secties van de Standard International Trade Classification (SITC)

| | 2002 | 2004 | 2006 | 2002 | 2004 | 2006 | 2002 | 2004 | 2006 |
|---|-----------------|---------|---------|---------|---------|---------|----------------------|------|------|
| | Invoer | | | Uitvoer | | | w.v. wederuitvoer | | |
| | <i>mln euro</i> | | | | | | <i>% van uitvoer</i> | | |
| Totaal goederen | 205 575 | 228 247 | 285 370 | 232 702 | 255 660 | 318 953 | 42,2 | 43,4 | 43,9 |
| Voeding en levende dieren | 17 672 | 18 473 | 20 886 | 29 339 | 31 154 | 34 568 | 21,0 | 22,5 | 22,9 |
| Dranken en tabak | 2 569 | 2 694 | 2 872 | 6 167 | 5 523 | 6 064 | 10,3 | 10,8 | 9,9 |
| Grondstoffen, oneetbaar, behalve brandstoffen | 7 874 | 9 240 | 11 134 | 12 115 | 14 187 | 17 602 | 24,1 | 30,3 | 34,2 |
| Minerale brandstoffen, smeermid. e.d. | 20 686 | 26 724 | 47 553 | 19 004 | 22 364 | 41 430 | 25,4 | 21,2 | 24,4 |
| Dierlijke/plantaardige oliën/vetten | 1 458 | 1 707 | 2 043 | 1 637 | 1 750 | 2 329 | 28,4 | 35,1 | 30,4 |
| Chemische producten | 25 018 | 28 616 | 36 030 | 38 332 | 43 492 | 53 072 | 30,6 | 31,7 | 32,4 |
| Fabrikaten, ingedeeld naar grondstof | 25 037 | 26 669 | 34 365 | 23 474 | 25 504 | 32 310 | 32,3 | 32,3 | 35,8 |
| Machines en vervoermaterieel | 77 590 | 86 724 | 97 608 | 76 170 | 84 215 | 97 936 | 65,3 | 66,5 | 67,9 |
| Diverse gefabriceerde goederen | 27 390 | 27 225 | 32 487 | 25 751 | 26 848 | 32 384 | 54,2 | 58,0 | 59,4 |
| Niet afzonderlijk genoemde goederen | 280 | 175 | 392 | 714 | 623 | 1 258 | 16,7 | 14,8 | 12,9 |

Bron: CBS StatLine.

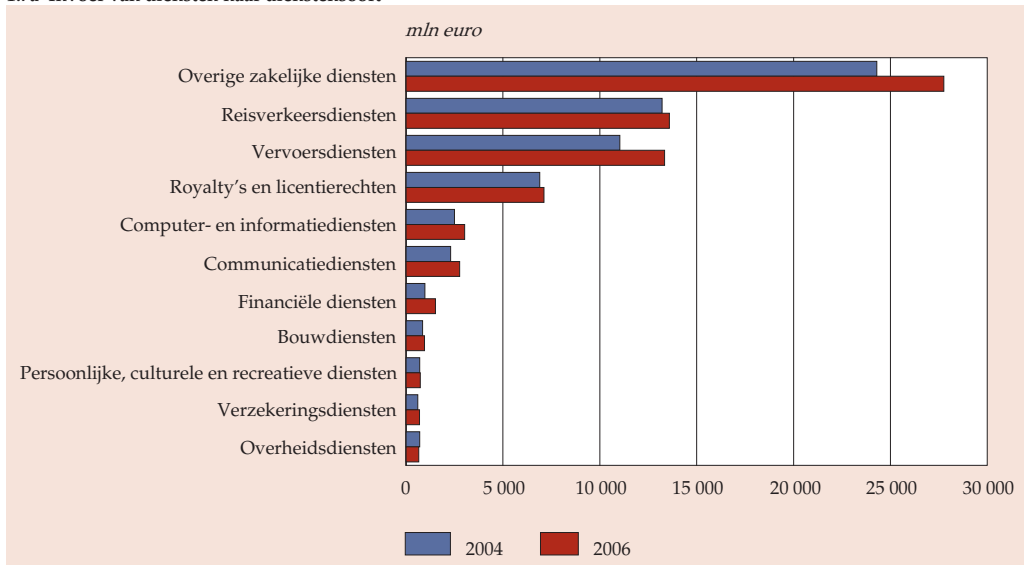
Tabel 1.6
In- en uitvoer van diensten naar dienstsoort

| | | Invoerwaarde | | | Uitvoerwaarde | | |
|---|----------------------|--------------|--------|--------|---------------|--------|--------|
| | | 2004 | 2005 * | 2006 * | 2004 | 2005 * | 2006 * |
| <i>mln euro</i> | | | | | | | |
| Totaal dienstsoorten | Totaal landen | 64 097 | 67 934 | 72 188 | 68 262 | 73 998 | 76 938 |
| | EU | 39 202 | 40 924 | 42 692 | 39 574 | 40 599 | 42 478 |
| | Niet-EU | 24 895 | 27 009 | 29 496 | 28 689 | 33 398 | 34 460 |
| Vervoersdiensten | Totaal landen | 11 035 | 12 025 | 13 340 | 15 610 | 17 257 | 17 777 |
| | EU | 5 638 | 5 752 | 6 277 | 8 314 | 8 678 | 8 886 |
| | Niet-EU | 5 397 | 6 272 | 7 063 | 7 296 | 8 579 | 8 890 |
| Reisverkeersdiensten | Totaal landen | 13 211 | 12 996 | 13 592 | 8 306 | 8 421 | 9 172 |
| | EU | 10 099 | 9 651 | 10 090 | 6 582 | 6 677 | 7 263 |
| | Niet-EU | 3 112 | 3 345 | 3 502 | 1 724 | 1 744 | 1 909 |
| Communicatiediensten | Totaal landen | 2 304 | 2 566 | 2 767 | 2 664 | 3 024 | 3 163 |
| | EU | 1 685 | 1 931 | 2 078 | 1 829 | 2 001 | 2 057 |
| | Niet-EU | 619 | 635 | 689 | 836 | 1 023 | 1 106 |
| Bouwdiensten | Totaal landen | 858 | 1 140 | 961 | 1 710 | 2 217 | 2 382 |
| | EU | 401 | 478 | 404 | 794 | 1 013 | 1 273 |
| | Niet-EU | 458 | 662 | 558 | 916 | 1 204 | 1 109 |
| Verzekeringsdiensten | Totaal landen | 609 | 646 | 703 | 332 | 362 | 406 |
| | EU | 294 | 301 | 321 | 209 | 228 | 255 |
| | Niet-EU | 315 | 344 | 382 | 123 | 134 | 150 |
| Financiële diensten | Totaal landen | 973 | 1 277 | 1 524 | 773 | 867 | 1 142 |
| | EU | 715 | 965 | 1 145 | 482 | 500 | 738 |
| | Niet-EU | 258 | 311 | 379 | 290 | 367 | 404 |
| Computer- en informatiediensten | Totaal landen | 2 501 | 2 982 | 3 033 | 2 973 | 2 997 | 3 134 |
| | EU | 1 763 | 2 259 | 2 252 | 1 838 | 1 853 | 1 893 |
| | Niet-EU | 738 | 723 | 781 | 1 135 | 1 144 | 1 241 |
| Royalty's en licentierechten | Totaal landen | 6 895 | 6 901 | 7 119 | 8 727 | 8 234 | 8 745 |
| | EU | 1 696 | 1 504 | 1 404 | 4 322 | 4 214 | 4 287 |
| | Niet-EU | 5 199 | 5 397 | 5 715 | 4 405 | 4 021 | 4 458 |
| Overige zakelijke diensten | Totaal landen | 24 298 | 25 924 | 27 755 | 24 945 | 28 364 | 28 651 |
| | EU | 16 250 | 17 472 | 18 190 | 14 228 | 14 336 | 14 640 |
| | Niet-EU | 8 049 | 8 452 | 9 565 | 10 717 | 14 029 | 14 012 |
| Persoonlijke, culturele en recreatieve diensten | Totaal landen | 705 | 760 | 739 | 620 | 727 | 716 |
| | EU | 475 | 433 | 371 | 338 | 452 | 484 |
| | Niet-EU | 230 | 327 | 368 | 283 | 275 | 232 |
| Overheidsdiensten | Totaal landen | 707 | 717 | 655 | 1 603 | 1 527 | 1 649 |
| | EU | 187 | 177 | 162 | 638 | 648 | 700 |
| | Niet-EU | 520 | 540 | 494 | 964 | 879 | 949 |

Bron: CBS StatLine.

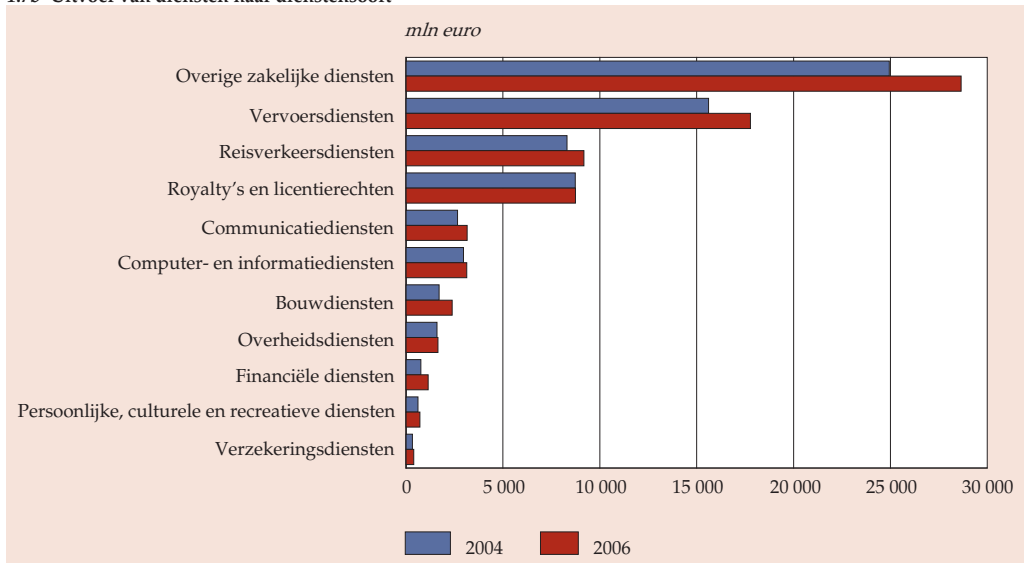
N.B. Tot en met 2006 verwijst de landengroep EU naar de EU-25.

1.7a Invoer van diensten naar dienstenssoort



Bron: CBS StatLine.

1.7b Uitvoer van diensten naar dienstenssoort



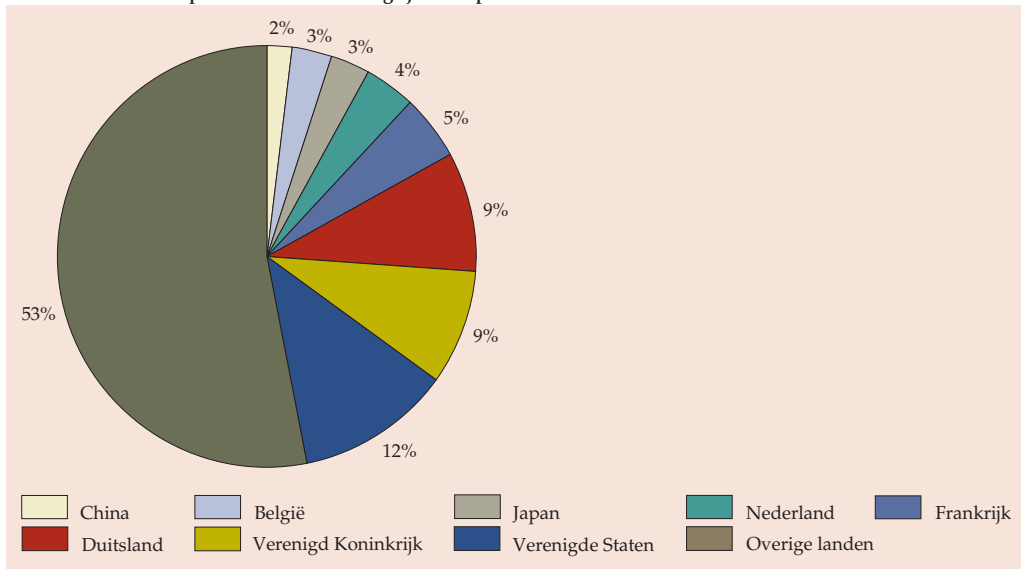
Bron: CBS StatLine.

Tabel 1.8
Aandeel in wereldhandel

| | Invoer | | Uitvoer | |
|---------------------|--------|------|---------|------|
| | 1960 | 2006 | 1960 | 2006 |
| | % | | | |
| Nederland | 4 | 3 | 4 | 4 |
| België | 3 | 3 | 3 | 3 |
| Duitsland | 9 | 8 | 10 | 9 |
| Frankrijk | 5 | 4 | 5 | 4 |
| Verenigd Koninkrijk | 9 | 5 | 8 | 4 |
| Verenigde Staten | 12 | 16 | 15 | 9 |
| China | 2 | 6 | 2 | 8 |
| Japan | 3 | 5 | 3 | 5 |
| Overige landen | 53 | 50 | 50 | 54 |

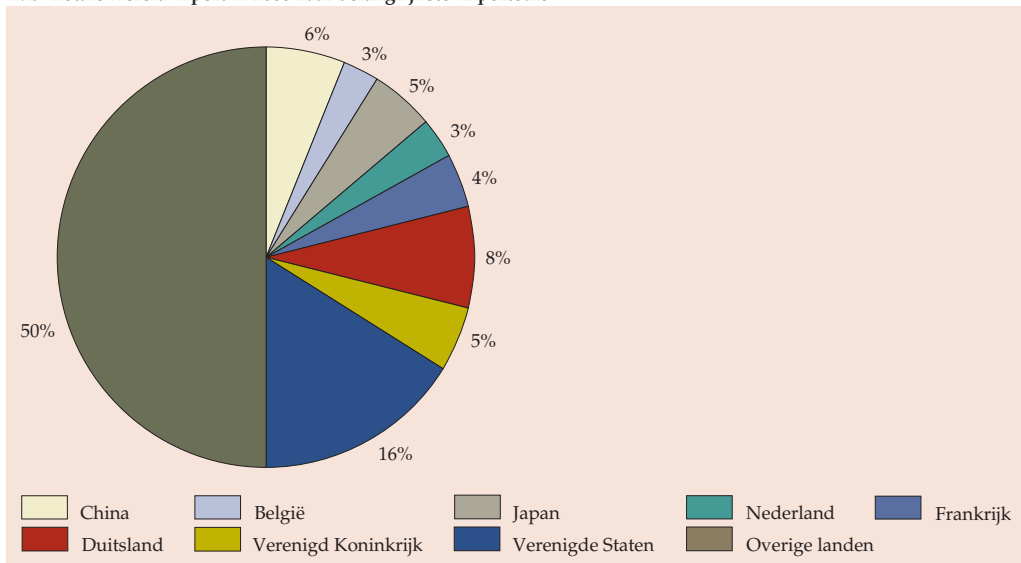
Bron: UNCTAD Handbook of Statistics.

1.9a Totale wereldimport in 1960 naar belangrijkste importeurs



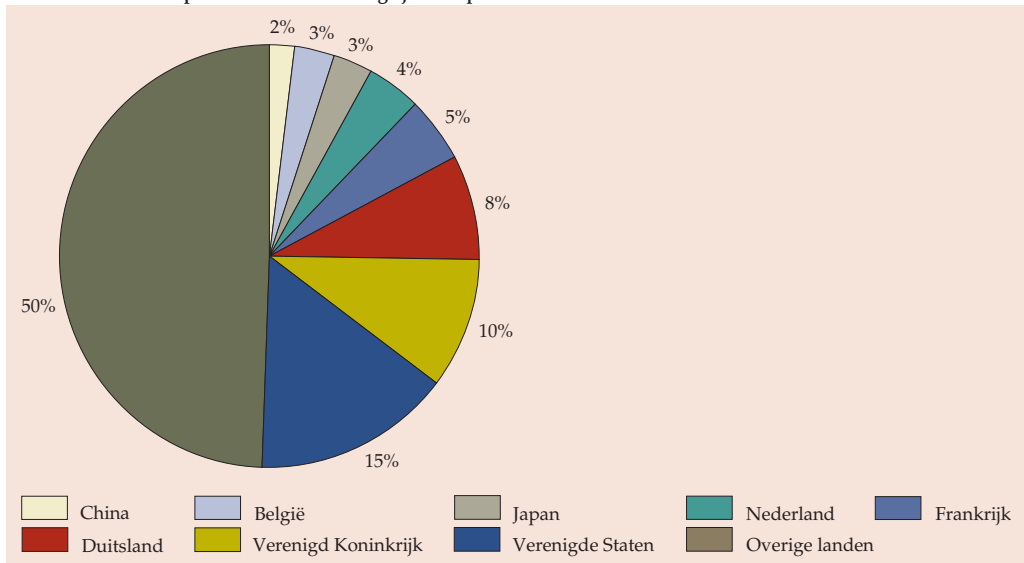
Bron: UNCTAD Handbook of Statistics.

1.9b Totale wereldimport in 2006 naar belangrijkste importeurs



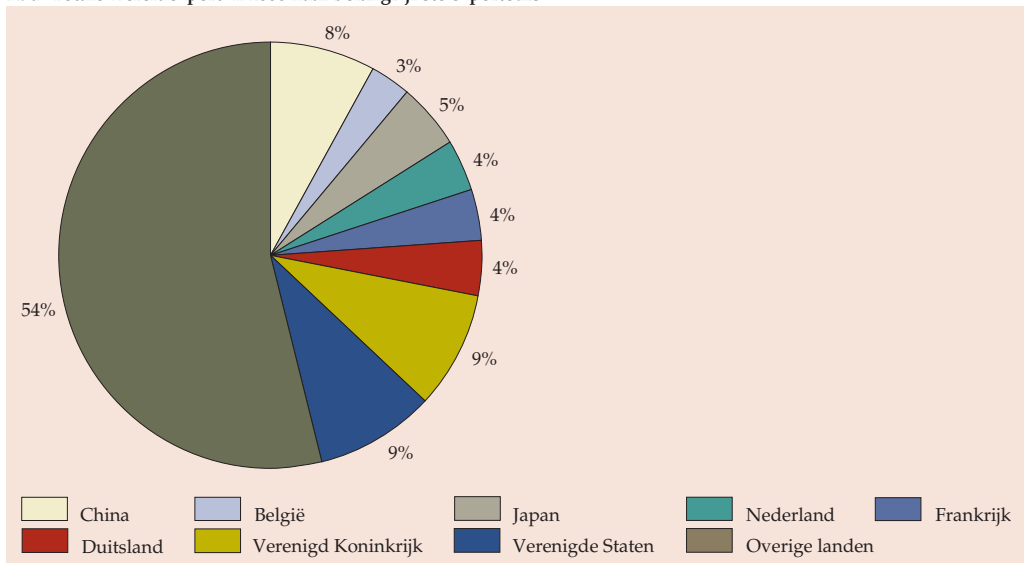
Bron: UNCTAD Handbook of Statistics.

1.9c Totale wereldexport in 1960 naar belangrijkste exporteurs



Bron: UNCTAD Handbook of Statistics.

1.9d Totale wereldexport in 2006 naar belangrijkste exporteurs



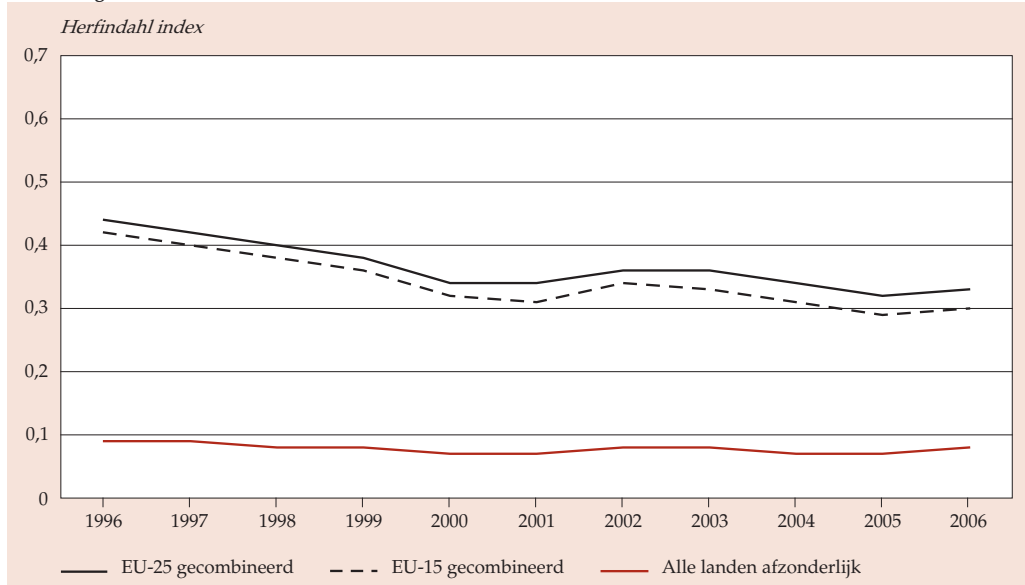
Bron: UNCTAD Handbook of Statistics.

Tabel 1.10
Geografische concentratie van de Nederlandse in- en uitvoer (Herfindahl index)

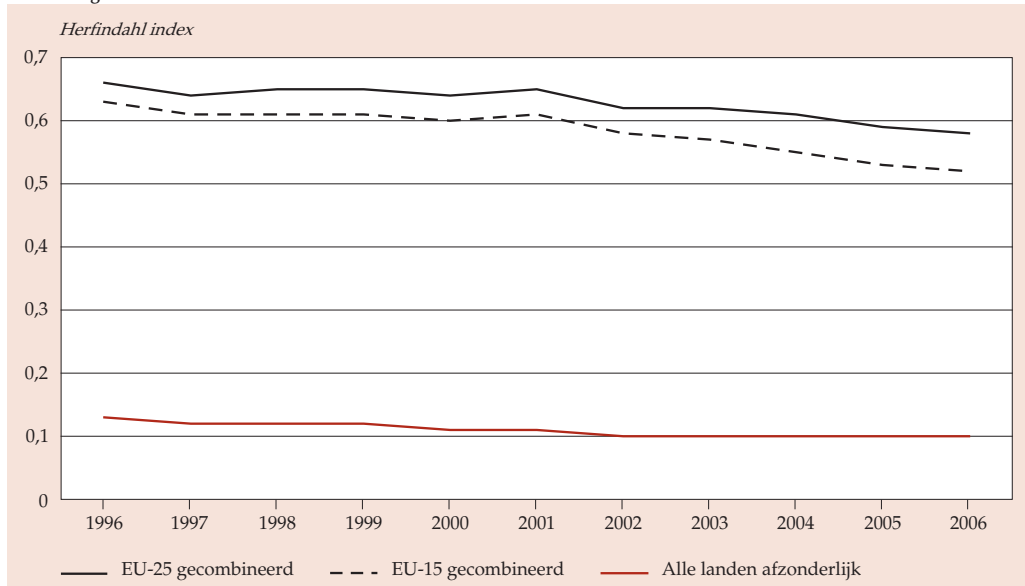
| | Invoer | | | Uitvoer | | |
|-------------------------|--------------------|--------------------|--------------------------|--------------------|--------------------|--------------------------|
| | EU-25 als één land | EU-15 als één land | Alle landen afzonderlijk | EU-25 als één land | EU-15 als één land | Alle landen afzonderlijk |
| <i>Herfindahl index</i> | | | | | | |
| 1996 | 0,44 | 0,42 | 0,09 | 0,66 | 0,63 | 0,13 |
| 1997 | 0,42 | 0,40 | 0,09 | 0,64 | 0,61 | 0,12 |
| 1998 | 0,40 | 0,38 | 0,08 | 0,65 | 0,61 | 0,12 |
| 1999 | 0,38 | 0,36 | 0,08 | 0,65 | 0,61 | 0,12 |
| 2000 | 0,34 | 0,32 | 0,07 | 0,64 | 0,60 | 0,11 |
| 2001 | 0,34 | 0,31 | 0,07 | 0,65 | 0,61 | 0,11 |
| 2002 | 0,36 | 0,34 | 0,08 | 0,62 | 0,58 | 0,10 |
| 2003 | 0,36 | 0,33 | 0,08 | 0,62 | 0,57 | 0,10 |
| 2004 | 0,34 | 0,31 | 0,07 | 0,61 | 0,55 | 0,10 |
| 2005 | 0,32 | 0,29 | 0,07 | 0,59 | 0,53 | 0,10 |
| 2006 | 0,33 | 0,30 | 0,08 | 0,58 | 0,52 | 0,10 |

Bron: CBS.

1.11a Geografische concentratie van de Nederlandse invoer



1.11b Geografische concentratie van de Nederlandse uitvoer



Hoofdstuk 2

Buitenlandse directe investeringen

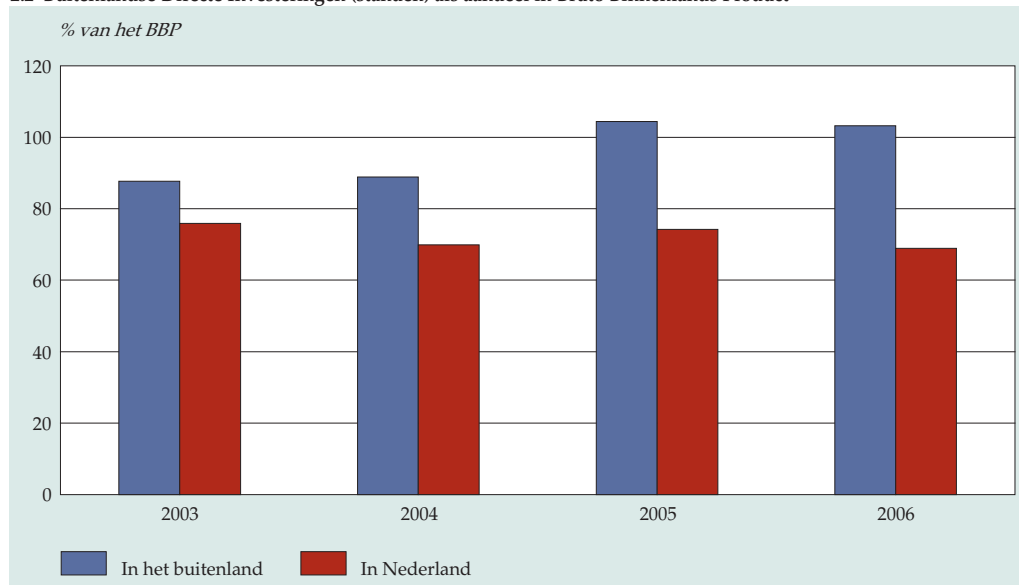
Tabel 2.1

Buitenlandse Directe Investerings (standen), totaal en als aandeel in Bruto Binnenlands Product

| | 2003 | 2004 | 2005 | 2006 |
|---------------------------------------|---------|---------|---------|---------|
| <i>mln euro</i> | | | | |
| Totale Standen | | | | |
| In het buitenland | 418 376 | 436 738 | 531 450 | 551 291 |
| In Nederland | 361 933 | 343 180 | 377 491 | 368 076 |
| <i>% BBP</i> | | | | |
| Aandeel in het Nederlandse BBP | | | | |
| In het buitenland | 87,7 | 88,9 | 104,4 | 103,2 |
| In Nederland | 75,9 | 69,9 | 74,2 | 68,9 |

Bron: DNB/CBS.

2.2 Buitenlandse Directe Investerings (standen) als aandeel in Bruto Binnenlands Product



Tabel 2.3

Buitenlandse Directe Investerings in Nederland (standen), naar land van herkomst

| | 2003 | 2004 | 2005 | 2006 | 2003 | 2004 | 2005 | 2006 |
|--|-----------------|----------------|----------------|----------------|---------------------|--------------|--------------|--------------|
| | <i>mln euro</i> | | | | <i>% van totaal</i> | | | |
| Totaal landen(groepen) | 361 933 | 343 180 | 377 491 | 368 076 | 100,0 | 100,0 | 100,0 | 100,0 |
| Totaal Europa | 238 439 | 236 840 | 264 122 | 254 037 | 65,9 | 69,0 | 70,0 | 69,0 |
| Frankrijk | 14 155 | 15 709 | 26 001 | 25 506 | 3,9 | 4,6 | 6,9 | 6,9 |
| Duitsland | 47 296 | 45 410 | 44 401 | 41 220 | 13,1 | 13,2 | 11,8 | 11,2 |
| Italië | 2 754 | 2 158 | 2 140 | 3 650 | 0,8 | 0,6 | 0,6 | 1,0 |
| Verenigd Koninkrijk | 58 447 | 59 568 | 56 972 | 51 923 | 16,1 | 17,4 | 15,1 | 14,1 |
| Ierland | 8 651 | 11 917 | 14 503 | 15 586 | 2,4 | 3,5 | 3,8 | 4,2 |
| Denemarken | 2 351 | 2 167 | 2 008 | 1 648 | 0,6 | 0,6 | 0,5 | 0,4 |
| Griekenland | 222 | 285 | 248 | 287 | 0,1 | 0,1 | 0,1 | 0,1 |
| Portugal | 524 | -1 077 | -956 | -845 | 0,1 | -0,3 | -0,3 | -0,2 |
| Spanje | 5 481 | 7 592 | 8 009 | 8 494 | 1,5 | 2,2 | 2,1 | 2,3 |
| België | 39 283 | 33 121 | 35 704 | 37 419 | 10,9 | 9,7 | 9,5 | 10,2 |
| Luxemburg | 21 394 | 21 203 | 28 043 | 29 541 | 5,9 | 6,2 | 7,4 | 8,0 |
| Zweden | 7 181 | 5 843 | 5 958 | 5 808 | 2,0 | 1,7 | 1,6 | 1,6 |
| Finland | 3 111 | 3 791 | 3 799 | 3 946 | 0,9 | 1,1 | 1,0 | 1,1 |
| Oostenrijk | 137 | 196 | 1 003 | 841 | 0,0 | 0,1 | 0,3 | 0,2 |
| Malta | 82 | 43 | 45 | 51 | 0,0 | 0,0 | 0,0 | 0,0 |
| Slovenië | 20 | 17 | 17 | 17 | 0,0 | 0,0 | 0,0 | 0,0 |
| Estland | 1 | 1 | 2 | 1 | 0,0 | 0,0 | 0,0 | 0,0 |
| Letland | 8 | 8 | 8 | 8 | 0,0 | 0,0 | 0,0 | 0,0 |
| Litouwen | 33 | 40 | 0 | 0 | 0,0 | 0,0 | 0,0 | 0,0 |
| Polen | 91 | 73 | 112 | 75 | 0,0 | 0,0 | 0,0 | 0,0 |
| Tsjechië | 74 | 51 | 59 | 146 | 0,0 | 0,0 | 0,0 | 0,0 |
| Slowakije | 8 | 7 | 4 | 9 | 0,0 | 0,0 | 0,0 | 0,0 |
| Hongarije | 105 | 166 | 631 | 11 | 0,0 | 0,0 | 0,2 | 0,0 |
| Noorwegen | 2 520 | 2 196 | 3 477 | 2 556 | 0,7 | 0,6 | 0,9 | 0,7 |
| Zwitserland | 15 530 | 17 163 | 16 641 | 14 414 | 4,3 | 5,0 | 4,4 | 3,9 |
| Turkije | 584 | 403 | 511 | 535 | 0,2 | 0,1 | 0,1 | 0,1 |
| Overig West-Europa | 8 240 | 8 810 | 14 598 | 10 963 | 2,3 | 2,6 | 3,9 | 3,0 |
| Rusland | 83 | 114 | 135 | 166 | 0,0 | 0,0 | 0,0 | 0,0 |
| Overig Oost-Europa | 72 | -135 | 51 | 59 | 0,0 | 0,0 | 0,0 | 0,0 |
| Totaal Afrika | 301 | 285 | 572 | 515 | 0,1 | 0,1 | 0,2 | 0,1 |
| Egypte | 75 | 67 | 142 | 178 | 0,0 | 0,0 | 0,0 | 0,0 |
| Overig Noord-Afrika | 11 | 10 | 10 | 12 | 0,0 | 0,0 | 0,0 | 0,0 |
| Totaal Noord-Afrika | 87 | 77 | 152 | 190 | 0,0 | 0,0 | 0,0 | 0,1 |
| Nigeria | 22 | 23 | 24 | 23 | 0,0 | 0,0 | 0,0 | 0,0 |
| Overig West-Afrika | 48 | 37 | 140 | 156 | 0,0 | 0,0 | 0,0 | 0,0 |
| Totaal West-Afrika | 70 | 60 | 164 | 179 | 0,0 | 0,0 | 0,0 | 0,0 |
| South Afrika | 43 | 40 | 40 | 34 | 0,0 | 0,0 | 0,0 | 0,0 |
| Overig Centraal, Oost- en Zuidelijk Afrika | 101 | 109 | 217 | 112 | 0,0 | 0,0 | 0,1 | 0,0 |
| Totaal Centraal, Oost- en Zuidelijk Afrika | 144 | 149 | 256 | 146 | 0,0 | 0,0 | 0,1 | 0,0 |
| Totaal Amerika | 103 575 | 87 799 | 96 856 | 96 178 | 28,6 | 25,6 | 25,7 | 26,1 |
| Verenigde Staten | 75 140 | 61 008 | 68 136 | 66 591 | 20,8 | 17,8 | 18,0 | 18,1 |
| Canada | 708 | 1 108 | 1 359 | 1 270 | 0,2 | 0,3 | 0,4 | 0,3 |
| Overig Noord Amerika | 74 | 60 | 647 | 202 | 0,0 | 0,0 | 0,2 | 0,1 |
| Totaal Noord Amerika | 75 923 | 62 176 | 70 142 | 68 062 | 21,0 | 18,1 | 18,6 | 18,5 |
| Brazilië | 49 | 44 | 547 | 614 | 0,0 | 0,0 | 0,1 | 0,2 |
| Argentinië | 3 | 9 | 23 | 28 | 0,0 | 0,0 | 0,0 | 0,0 |
| Bermuda | 15 056 | 14 689 | 13 755 | 15 139 | 4,2 | 4,3 | 3,6 | 4,1 |
| Nederlandse Antillen | 8 400 | 7 296 | 7 994 | 8 188 | 2,3 | 2,1 | 2,1 | 2,2 |

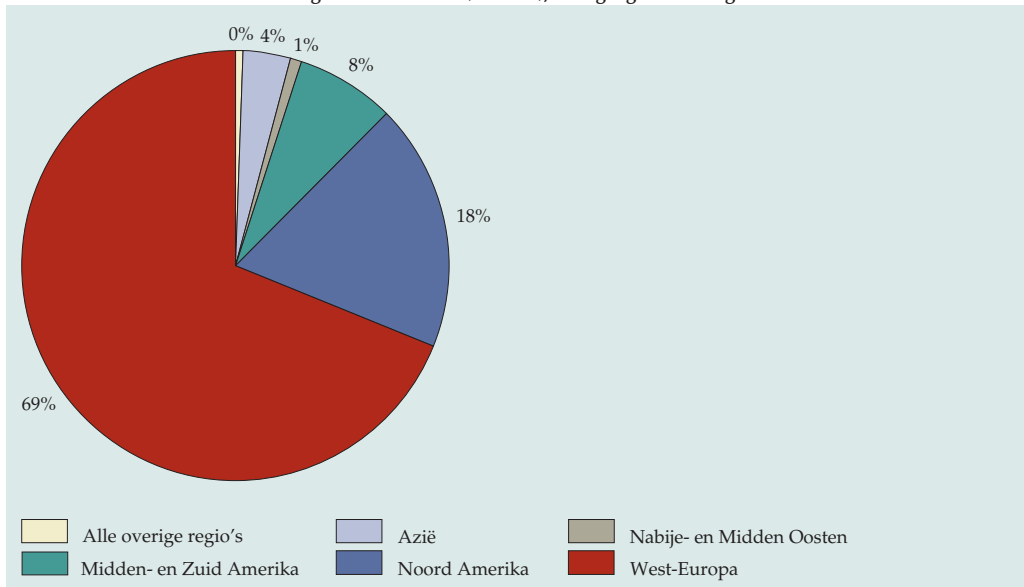
Tabel 2.3 (slot)

Buitenlandse Directe Investerings in Nederland (standen), naar land van herkomst

| | 2003 | 2004 | 2005 | 2006 | 2003 | 2004 | 2005 | 2006 |
|---|-----------------|---------------|---------------|---------------|---------------------|------------|------------|------------|
| | <i>mln euro</i> | | | | <i>% van totaal</i> | | | |
| Overig Midden- en Zuid Amerika | 4 144 | 3 584 | 4 394 | 4 146 | 1,1 | 1,0 | 1,2 | 1,1 |
| Totaal Midden- en Zuid Amerika | 27 652 | 25 623 | 26 714 | 28 115 | 7,6 | 7,5 | 7,1 | 7,6 |
| Totaal Azië | 18 912 | 17 481 | 15 223 | 16 823 | 5,2 | 5,1 | 4,0 | 4,6 |
| Cyprus | 61 | 44 | 45 | 50 | 0,0 | 0,0 | 0,0 | 0,0 |
| Israël | 2 518 | 2 286 | 2 472 | 2 802 | 0,7 | 0,7 | 0,7 | 0,8 |
| Overig Nabije- en Midden Oosten | 4 | 0 | 1 | 4 | 0,0 | 0,0 | 0,0 | 0,0 |
| Totaal Nabije- en Midden Oosten | 2 583 | 2 330 | 2 517 | 2 856 | 0,7 | 0,7 | 0,7 | 0,8 |
| Iran | 10 | 10 | 16 | 16 | 0,0 | 0,0 | 0,0 | 0,0 |
| Saudi-Arabië | 33 | 31 | 39 | 39 | 0,0 | 0,0 | 0,0 | 0,0 |
| Koeweit | 34 | 32 | 31 | 24 | 0,0 | 0,0 | 0,0 | 0,0 |
| Overige Arabische Golfstaten | 129 | 136 | 169 | 207 | 0,0 | 0,0 | 0,0 | 0,1 |
| Totaal Arabische Golfstaten | 205 | 208 | 255 | 286 | 0,1 | 0,1 | 0,1 | 0,1 |
| India | 641 | 675 | 626 | 626 | 0,2 | 0,2 | 0,2 | 0,2 |
| Thailand | 539 | 248 | 261 | 286 | 0,1 | 0,1 | 0,1 | 0,1 |
| Indonesië | 211 | 215 | 263 | 258 | 0,1 | 0,1 | 0,1 | 0,1 |
| Maleisië | 88 | 76 | 198 | 188 | 0,0 | 0,0 | 0,1 | 0,1 |
| Singapore | 584 | 390 | 514 | 563 | 0,2 | 0,1 | 0,1 | 0,2 |
| China | 64 | 65 | 82 | 63 | 0,0 | 0,0 | 0,0 | 0,0 |
| Zuid-Korea | 42 | 45 | 379 | 360 | 0,0 | 0,0 | 0,1 | 0,1 |
| Japan | 13 358 | 12 789 | 9 682 | 10 844 | 3,7 | 3,7 | 2,6 | 2,9 |
| Taiwan | 204 | 111 | 121 | 125 | 0,1 | 0,0 | 0,0 | 0,0 |
| Hongkong | 358 | 296 | 277 | 333 | 0,1 | 0,1 | 0,1 | 0,1 |
| Overig Azië | 34 | 33 | 48 | 35 | 0,0 | 0,0 | 0,0 | 0,0 |
| Totaal Overig Azië | 16 124 | 14 943 | 12 451 | 13 681 | 4,5 | 4,4 | 3,3 | 3,7 |
| Totaal Oceanië | 638 | 771 | 713 | 518 | 0,2 | 0,2 | 0,2 | 0,1 |
| Australië | 585 | 752 | 690 | 498 | 0,2 | 0,2 | 0,2 | 0,1 |
| Overig Oceanië | 53 | 19 | 23 | 20 | 0,0 | 0,0 | 0,0 | 0,0 |
| Niet nader bepaalde landen en supranationale instituties | 68 | 3 | 4 | 6 | 0,0 | 0,0 | 0,0 | 0,0 |
| Pro Memorie | | | | | | | | |
| EU-15 | 210 987 | 207 884 | 227 831 | 225 026 | 58,3 | 60,6 | 60,4 | 61,1 |
| EU-25 | 211 470 | 208 333 | 228 754 | 225 394 | 58,4 | 60,7 | 60,6 | 61,2 |
| EU-27 | 211 518 | 208 176 | 228 783 | 225 430 | 58,4 | 60,7 | 60,6 | 61,2 |

Bron: DNB/CBS.

2.4 Buitenlandse Directe Investerings in Nederland (standen), naar geografische regio van herkomst



Tabel 2.5

Buitenlandse Directe Investerings in het buitenland (standen), naar land van bestemming

| | 2003 | 2004 | 2005 | 2006 | 2003 | 2004 | 2005 | 2006 |
|--|-----------------|----------------|----------------|----------------|---------------------|--------------|--------------|--------------|
| | <i>mln euro</i> | | | | <i>% van totaal</i> | | | |
| Totaal landen(groepen) | 418 376 | 436 738 | 531 450 | 551 291 | 100,0 | 100,0 | 100,0 | 100,0 |
| Totaal Europa | 286 266 | 304 059 | 376 918 | 390 030 | 68,4 | 69,6 | 70,9 | 70,7 |
| Frankrijk | 28 965 | 27 977 | 34 672 | 36 385 | 6,9 | 6,4 | 6,5 | 6,6 |
| Duitsland | 30 366 | 31 915 | 39 836 | 36 814 | 7,3 | 7,3 | 7,5 | 6,7 |
| Italië | 10 226 | 12 450 | 15 505 | 25 353 | 2,4 | 2,9 | 2,9 | 4,6 |
| Verenigd Koninkrijk | 53 248 | 61 951 | 95 926 | 93 158 | 12,7 | 14,2 | 18,0 | 16,9 |
| Ierland | 10 574 | 12 479 | 12 113 | 11 733 | 2,5 | 2,9 | 2,3 | 2,1 |
| Denemarken | 3 784 | 2 094 | 1 800 | 1 728 | 0,9 | 0,5 | 0,3 | 0,3 |
| Griekenland | 1 900 | 1 523 | 1 400 | 1 657 | 0,5 | 0,3 | 0,3 | 0,3 |
| Portugal | 1 883 | 1 555 | 1 471 | 1 692 | 0,5 | 0,4 | 0,3 | 0,3 |
| Spanje | 17 448 | 18 564 | 25 526 | 26 496 | 4,2 | 4,3 | 4,8 | 4,8 |
| België | 36 824 | 39 828 | 46 108 | 47 572 | 8,8 | 9,1 | 8,7 | 8,6 |
| Luxemburg | 20 211 | 23 555 | 17 064 | 15 306 | 4,8 | 5,4 | 3,2 | 2,8 |
| Zweden | 7 073 | 6 400 | 7 511 | 6 849 | 1,7 | 1,5 | 1,4 | 1,2 |
| Finland | 1 808 | 1 923 | 2 467 | 2 292 | 0,4 | 0,4 | 0,5 | 0,4 |
| Oostenrijk | 2 821 | 3 857 | 6 134 | 3 752 | 0,7 | 0,9 | 1,2 | 0,7 |
| Malta | 6 | 3 | 2 | 10 | 0,0 | 0,0 | 0,0 | 0,0 |
| Slovenië | 106 | 86 | 129 | 136 | 0,0 | 0,0 | 0,0 | 0,0 |
| Estland | 24 | 34 | 34 | 32 | 0,0 | 0,0 | 0,0 | 0,0 |
| Letland | 14 | 33 | 34 | 24 | 0,0 | 0,0 | 0,0 | 0,0 |
| Litouwen | 6 | 10 | 30 | 29 | 0,0 | 0,0 | 0,0 | 0,0 |
| Polen | 5 523 | 6 309 | 6 990 | 7 076 | 1,3 | 1,4 | 1,3 | 1,3 |
| Tsjechië | 2 494 | 2 602 | 2 778 | 3 085 | 0,6 | 0,6 | 0,5 | 0,6 |
| Slowakije | 941 | 984 | 1 563 | 1 556 | 0,2 | 0,2 | 0,3 | 0,3 |
| Hongarije | 4 175 | 3 905 | 4 702 | 4 878 | 1,0 | 0,9 | 0,9 | 0,9 |
| Noorwegen | 3 294 | 3 332 | 2 790 | 3 385 | 0,8 | 0,8 | 0,5 | 0,6 |
| Zwitserland | 34 559 | 30 298 | 35 270 | 40 159 | 8,3 | 6,9 | 6,6 | 7,3 |
| Turkije | 1 428 | 1 507 | 1 970 | 1 946 | 0,3 | 0,3 | 0,4 | 0,4 |
| Overig West-Europa | 1 631 | 2 164 | 1 547 | 2 349 | 0,4 | 0,5 | 0,3 | 0,4 |
| Rusland | 3 109 | 5 152 | 7 811 | 9 431 | 0,7 | 1,2 | 1,5 | 1,7 |
| Overig Oost-Europa | 1 827 | 1 571 | 3 734 | 5 147 | 0,4 | 0,4 | 0,7 | 0,9 |
| Totaal Afrika | 5 525 | 5 956 | 6 540 | 5 846 | 1,3 | 1,4 | 1,2 | 1,1 |
| Egypte | 1 153 | 1 188 | 743 | 875 | 0,3 | 0,3 | 0,1 | 0,2 |
| Overig Noord-Afrika | 296 | 276 | 274 | 307 | 0,1 | 0,1 | 0,1 | 0,1 |
| Totaal Noord-Afrika | 1 449 | 1 463 | 1 017 | 1 182 | 0,3 | 0,3 | 0,2 | 0,2 |
| Nigeria | 2 455 | 2 772 | 4 277 | 3 882 | 0,6 | 0,6 | 0,8 | 0,7 |
| Overig West-Afrika | 254 | 183 | 194 | -247 | 0,1 | 0,0 | 0,0 | 0,0 |
| Totaal West-Afrika | 2 708 | 2 954 | 4 471 | 3 634 | 0,6 | 0,7 | 0,8 | 0,7 |
| South Afrika | 714 | 636 | 741 | 794 | 0,2 | 0,1 | 0,1 | 0,1 |
| Overig Centraal, Oost- en Zuidelijk Afrika | 654 | 902 | 311 | 236 | 0,2 | 0,2 | 0,1 | 0,0 |
| Totaal Centraal, Oost- en Zuidelijk Afrika | 1 367 | 1 538 | 1 052 | 1 029 | 0,3 | 0,4 | 0,2 | 0,2 |
| Totaal Amerika | 95 704 | 94 279 | 112 005 | 112 916 | 22,9 | 21,6 | 21,1 | 20,5 |
| Verenigde Staten | 72 243 | 68 088 | 79 178 | 75 087 | 17,3 | 15,6 | 14,9 | 13,6 |
| Canada | 8 268 | 8 578 | 9 223 | 10 883 | 2,0 | 2,0 | 1,7 | 2,0 |
| Overig Noord Amerika | -1 259 | -1 647 | -856 | -396 | -0,3 | -0,4 | -0,2 | -0,1 |
| Totaal Noord Amerika | 79 252 | 75 018 | 87 545 | 85 575 | 18,9 | 17,2 | 16,5 | 15,5 |
| Brazilië | 4 778 | 6 151 | 8 157 | 8 937 | 1,1 | 1,4 | 1,5 | 1,6 |
| Argentinië | 1 080 | 952 | 1 365 | 1 370 | 0,3 | 0,2 | 0,3 | 0,2 |

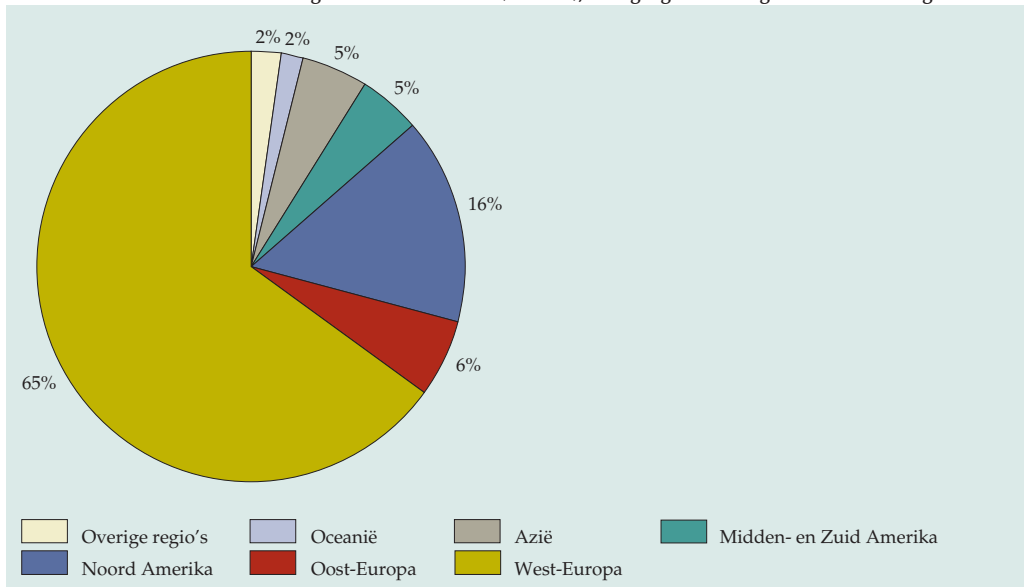
Tabel 2.5 (slot)

Buitenlandse Directe Investerings in het buitenland (standen), naar land van bestemming

| | 2003 | 2004 | 2005 | 2006 | 2003 | 2004 | 2005 | 2006 |
|---|-----------------|---------------|---------------|---------------|---------------------|------------|------------|------------|
| | <i>mln euro</i> | | | | <i>% van totaal</i> | | | |
| Bermuda | 851 | 2 313 | 2 964 | 4 861 | 0,2 | 0,5 | 0,6 | 0,9 |
| Nederlandse Antillen | 3 288 | 3 070 | 3 510 | 3 909 | 0,8 | 0,7 | 0,7 | 0,7 |
| Mexico | 3 749 | 3 619 | 4 446 | 4 075 | 0,9 | 0,8 | 0,8 | 0,7 |
| Overig Midden- en Zuid Amerika | 2 707 | 3 156 | 4 018 | 4 190 | 0,6 | 0,7 | 0,8 | 0,8 |
| Totaal Midden- en Zuid Amerika | 16 452 | 19 261 | 24 460 | 27 342 | 3,9 | 4,4 | 4,6 | 5,0 |
| Totaal Azië | 23 659 | 24 802 | 27 682 | 31 284 | 5,7 | 5,7 | 5,2 | 5,7 |
| Cyprus | 164 | 164 | 345 | 1 560 | 0,0 | 0,0 | 0,1 | 0,3 |
| Israël | 373 | 510 | 991 | 893 | 0,1 | 0,1 | 0,2 | 0,2 |
| Overig Nabije- en Midden Oosten | 244 | 238 | 54 | -98 | 0,1 | 0,1 | 0,0 | 0,0 |
| Totaal Nabije- en Midden Oosten | 781 | 913 | 1 390 | 2 355 | 0,2 | 0,2 | 0,3 | 0,4 |
| Iran | 275 | 237 | 259 | 203 | 0,1 | 0,1 | 0,0 | 0,0 |
| Saudi-Arabië | 1 035 | 1 152 | 1 502 | 1 803 | 0,2 | 0,3 | 0,3 | 0,3 |
| Koeweit | 200 | 216 | 252 | 252 | 0,0 | 0,0 | 0,0 | 0,0 |
| Overige Arabische Golfstaten | 670 | 485 | 475 | 437 | 0,2 | 0,1 | 0,1 | 0,1 |
| Totaal Arabische Golfstaten | 2 179 | 2 090 | 2 489 | 2 695 | 0,5 | 0,5 | 0,5 | 0,5 |
| India | 721 | 920 | 1 063 | 1 156 | 0,2 | 0,2 | 0,2 | 0,2 |
| Thailand | 772 | 814 | 835 | 985 | 0,2 | 0,2 | 0,2 | 0,2 |
| Indonesië | 919 | 804 | 835 | 963 | 0,2 | 0,2 | 0,2 | 0,2 |
| Maleisië | 884 | 858 | 883 | 865 | 0,2 | 0,2 | 0,2 | 0,2 |
| Singapore | 5 185 | 5 383 | 5 676 | 6 383 | 1,2 | 1,2 | 1,1 | 1,2 |
| China | 1 768 | 1 344 | 1 878 | 2 333 | 0,4 | 0,3 | 0,4 | 0,4 |
| Zuid-Korea | 2 714 | 3 939 | 3 786 | 4 356 | 0,6 | 0,9 | 0,7 | 0,8 |
| Japan | 1 142 | 836 | 1 086 | 1 542 | 0,3 | 0,2 | 0,2 | 0,3 |
| Taiwan | 2 114 | 2 474 | 5 451 | 4 813 | 0,5 | 0,6 | 1,0 | 0,9 |
| Hongkong | 2 926 | 3 025 | 1 131 | 1 693 | 0,7 | 0,7 | 0,2 | 0,3 |
| Overig Azië | 1 554 | 1 402 | 1 180 | 1 146 | 0,4 | 0,3 | 0,2 | 0,2 |
| Totaal Overig Azië | 20 700 | 21 799 | 23 804 | 26 234 | 4,9 | 5,0 | 4,5 | 4,8 |
| Totaal Oceanië | 7 022 | 7 658 | 8 264 | 9 673 | 1,7 | 1,8 | 1,6 | 1,8 |
| Australië | 6 617 | 7 244 | 7 021 | 8 585 | 1,6 | 1,7 | 1,3 | 1,6 |
| Overig Oceanië | 405 | 414 | 1 243 | 1 088 | 0,1 | 0,1 | 0,2 | 0,2 |
| Niet nader bepaalde landen en supranationale instituties | 200 | -17 | 40 | 1 541 | 0,0 | 0,0 | 0,0 | 0,3 |
| Pro Memorie | | | | | | | | |
| EU-15 | 227 129 | 246 070 | 307 535 | 310 787 | 54,3 | 56,3 | 57,9 | 56,4 |
| EU-25 | 240 582 | 260 200 | 324 142 | 329 173 | 57,5 | 59,6 | 61,0 | 59,7 |
| EU-27 | 241 539 | 261 219 | 326 553 | 332 302 | 57,7 | 59,8 | 61,4 | 60,3 |

Bron: DNB/CBS.

2.6 Buitenlandse Directe Investerings in het buitenland (standen), naar geografische regio van bestemming



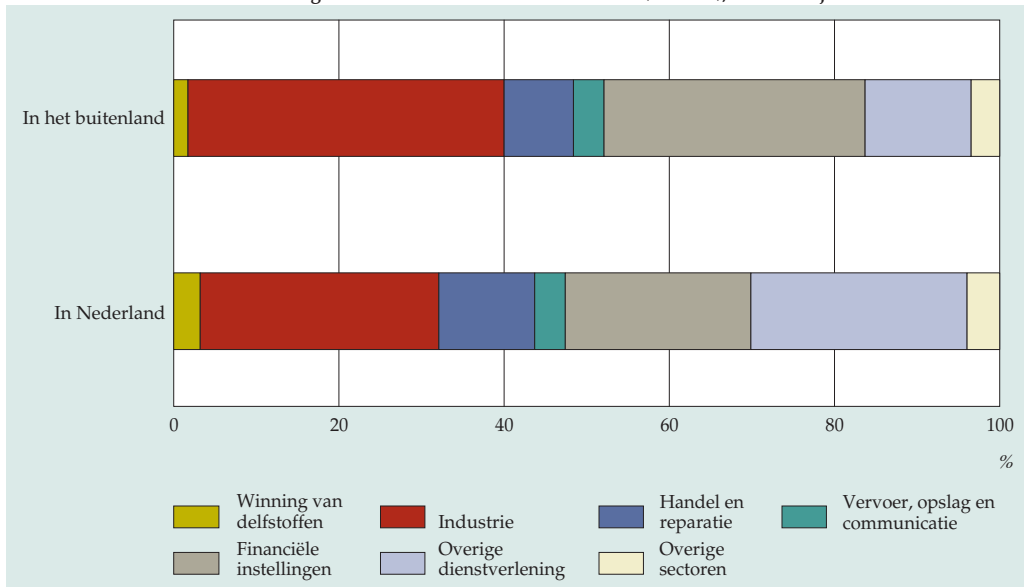
Tabel 2.7

Buitenlandse Directe Investerings in Nederland (standen), naar bedrijfstak

| | 2003 | 2004 | 2005 | 2006 | 2003 | 2004 | 2005 | 2006 |
|---|-----------------|----------------|----------------|----------------|---------------------|--------------|--------------|--------------|
| | <i>mln euro</i> | | | | <i>% van totaal</i> | | | |
| Totaal | 361 933 | 343 180 | 377 491 | 367 989 | 100,0 | 100,0 | 100,0 | 100,0 |
| Landbouw, jacht, bosbouw en visserij | 11 | 6 | 167 | 170 | 0,0 | 0,0 | 0,0 | 0,0 |
| Winning van delfstoffen | 28 743 | 11 923 | 13 221 | 12 167 | 7,9 | 3,5 | 3,5 | 3,3 |
| Industrie | 100 208 | 119 951 | 110 602 | 105 504 | 27,7 | 35,0 | 29,3 | 28,7 |
| Voedings- en genotmiddelen | 26 264 | 25 311 | 22 404 | 23 527 | 7,3 | 7,4 | 5,9 | 6,4 |
| Textiel en textielproducten | 1 419 | 1 184 | 1 218 | 1 237 | 0,4 | 0,3 | 0,3 | 0,3 |
| Hout-, papier- en papierwarenindustrie, drukkerijen en uitgevers | 7 317 | 6 791 | 8 448 | 7 775 | 2,0 | 2,0 | 2,2 | 2,1 |
| Aardolie- en steenkoolverwerking | 10 112 | 27 078 | 19 581 | 15 292 | 2,8 | 7,9 | 5,2 | 4,2 |
| Chemische producten | 27 476 | 30 332 | 29 424 | 29 824 | 7,6 | 8,8 | 7,8 | 8,1 |
| Producten van rubber en kunststof | 2 575 | 2 363 | 2 809 | 2 682 | 0,7 | 0,7 | 0,7 | 0,7 |
| Metalen in primaire vorm en van producten van metaal | 5 164 | 5 260 | 5 125 | 4 902 | 1,4 | 1,5 | 1,4 | 1,3 |
| Machines en apparaten | 5 325 | 8 204 | 8 365 | 7 823 | 1,5 | 2,4 | 2,2 | 2,1 |
| Elektrische en optische apparaten en instrumenten | 7 719 | 7 160 | 7 359 | 6 924 | 2,1 | 2,1 | 1,9 | 1,9 |
| Transportmiddelen | 3 432 | 3 423 | 3 615 | 3 728 | 0,9 | 1,0 | 1,0 | 1,0 |
| Meubels; overige goederen n.e.g. | 3 404 | 2 845 | 2 253 | 1 790 | 0,9 | 0,8 | 0,6 | 0,5 |
| Productie, distributie, handel van elektriciteit, aardgas, stoom en water | 6 177 | 5 908 | 6 444 | 7 394 | 1,7 | 1,7 | 1,7 | 2,0 |
| Bouwnijverheid | 794 | 619 | 668 | 630 | 0,2 | 0,2 | 0,2 | 0,2 |
| Handel en reparatie | 44 840 | 42 965 | 44 927 | 43 148 | 12,4 | 12,5 | 11,9 | 11,7 |
| Groothandel | 25 212 | 24 600 | 25 776 | 23 706 | 7,0 | 7,2 | 6,8 | 6,4 |
| Detailhandel en reparatie | 18 296 | 16 990 | 16 757 | 17 166 | 5,1 | 5,0 | 4,4 | 4,7 |
| Overig | 1 332 | 1 374 | 2 395 | 2 277 | 0,4 | 0,4 | 0,6 | 0,6 |
| Horeca | 1 677 | 1 635 | 1 614 | 1 413 | 0,5 | 0,5 | 0,4 | 0,4 |
| Vervoer, opslag en communicatie | 12 884 | 10 650 | 15 680 | 14 024 | 3,6 | 3,1 | 4,2 | 3,8 |
| Vervoer en opslag, reisbureau's en vervoersondersteunende diensten | 3 915 | 4 748 | 7 222 | 7 596 | 1,1 | 1,4 | 1,9 | 2,1 |
| Post en telecommunicatie | 8 969 | 5 902 | 8 458 | 6 428 | 2,5 | 1,7 | 2,2 | 1,7 |
| Financiële instellingen | 78 051 | 67 858 | 77 914 | 82 160 | 21,6 | 19,8 | 20,6 | 22,3 |
| Banken en overige financiële instellingen | 66 828 | 61 683 | 68 687 | 72 930 | 18,5 | 18,0 | 18,2 | 19,8 |
| Verzekeringswezen en pensioenfondsen | 11 223 | 6 174 | 9 227 | 9 230 | 3,1 | 1,8 | 2,4 | 2,5 |
| Overige Dienstverlening | 81 410 | 77 492 | 100 625 | 96 319 | 22,5 | 22,6 | 26,7 | 26,2 |
| Exploitatie en handel in onroerend goed. | 26 868 | 26 973 | 27 778 | 24 461 | 7,4 | 7,9 | 7,4 | 6,6 |
| Verhuur transportmiddelen, machines zonder bediening | 2 131 | 1 890 | 2 859 | 3 216 | 0,6 | 0,6 | 0,8 | 0,9 |
| Computerservice- en informatie-technologiebureaus e.d. | 13 400 | 14 195 | 20 787 | 18 886 | 3,7 | 4,1 | 5,5 | 5,1 |
| Speur- en ontwikkelingswerk | 4 701 | 4 614 | 4 415 | 4 009 | 1,3 | 1,3 | 1,2 | 1,1 |
| Zakelijke dienstverlening | 34 310 | 29 819 | 44 787 | 45 747 | 9,5 | 8,7 | 11,9 | 12,4 |
| Overig | 7 139 | 4 174 | 5 628 | 5 059 | 2,0 | 1,2 | 1,5 | 1,4 |

Bron: DNB/CBS.

2.8 Buitenlandse Directe Investerings in Nederland en in het buitenland (standen), naar bedrijfstak



Tabel 2.9

Buitenlandse Directe Investerings in het buitenland (standen), naar bedrijfstak

| | 2003 | 2004 | 2005 | 2006 | 2003 | 2004 | 2005 | 2006 |
|---|-----------------|----------------|----------------|----------------|---------------------|--------------|--------------|--------------|
| | <i>mln euro</i> | | | | <i>% van totaal</i> | | | |
| Totaal | 418 376 | 436 738 | 531 450 | 551 131 | 100,0 | 100,0 | 100,0 | 100,0 |
| Landbouw, jacht, bosbouw en visserij | 162 | 146 | 288 | 271 | 0,0 | 0,0 | 0,1 | 0,0 |
| Winning van delfstoffen | 54 979 | 25 905 | 10 165 | 9 726 | 13,1 | 5,9 | 1,9 | 1,8 |
| Industrie | 111 263 | 140 995 | 210 238 | 211 354 | 26,6 | 32,3 | 39,6 | 38,3 |
| Voedings- en genotmiddelen | 27 535 | 26 376 | 31 760 | 28 232 | 6,6 | 6,0 | 6,0 | 5,1 |
| Textiel en textielproducten | 373 | 422 | 461 | 451 | 0,1 | 0,1 | 0,1 | 0,1 |
| Hout-, papier- en papierwarenindustrie, drukkerijen en uitgevers | 8 397 | 6 541 | 7 514 | 6 707 | 2,0 | 1,5 | 1,4 | 1,2 |
| Aardolie- en steenkoolverwerking | 10 160 | 40 536 | 89 096 | 92 932 | 2,4 | 9,3 | 16,8 | 16,9 |
| Chemische producten | 24 661 | 29 911 | 31 682 | 36 356 | 5,9 | 6,8 | 6,0 | 6,6 |
| Producten van rubber en kunststof | 6 192 | 5 408 | 6 187 | 6 156 | 1,5 | 1,2 | 1,2 | 1,1 |
| Metalen in primaire vorm en van producten van metaal | 3 986 | 4 432 | 5 049 | 4 494 | 1,0 | 1,0 | 1,0 | 0,8 |
| Machines en apparaten | 4 107 | 4 290 | 7 467 | 6 973 | 1,0 | 1,0 | 1,4 | 1,3 |
| Elektrische en optische apparaten en instrumenten | 22 062 | 20 135 | 28 193 | 25 325 | 5,3 | 4,6 | 5,3 | 4,6 |
| Transportmiddelen | 1 662 | 1 579 | 1 431 | 1 508 | 0,4 | 0,4 | 0,3 | 0,3 |
| Meubels; overige goederen n.e.g. | 2 128 | 1 367 | 1 398 | 2 220 | 0,5 | 0,3 | 0,3 | 0,4 |
| Productie, distributie, handel van elektriciteit, aardgas, stoom en water | 1 084 | 1 482 | 1 440 | 2 263 | 0,3 | 0,3 | 0,3 | 0,4 |
| Bouwnijverheid | 2 546 | 2 610 | 2 958 | 2 474 | 0,6 | 0,6 | 0,6 | 0,4 |
| Handel en reparatie | 41 939 | 37 260 | 42 121 | 45 146 | 10,0 | 8,5 | 7,9 | 8,2 |
| Groothandel | 21 631 | 20 038 | 22 368 | 24 639 | 5,2 | 4,6 | 4,2 | 4,5 |
| Detailhandel en reparatie | 17 088 | 14 060 | 16 073 | 16 669 | 4,1 | 3,2 | 3,0 | 3,0 |
| Overig | 3 220 | 3 163 | 3 680 | 3 839 | 0,8 | 0,7 | 0,7 | 0,7 |
| Horeca | 627 | 472 | 443 | 363 | 0,1 | 0,1 | 0,1 | 0,1 |
| Vervoer, opslag en communicatie | 22 733 | 18 906 | 22 658 | 21 251 | 5,4 | 4,3 | 4,3 | 3,9 |
| Vervoer en opslag, reisbureau's en vervoersondersteunende diensten | 3 995 | 4 088 | 5 513 | 6 083 | 1,0 | 0,9 | 1,0 | 1,1 |
| Post en telecommunicatie | 18 738 | 14 819 | 17 144 | 15 167 | 4,5 | 3,4 | 3,2 | 2,8 |
| Financiële instellingen | 109 431 | 138 074 | 158 911 | 173 756 | 26,2 | 31,6 | 29,9 | 31,5 |
| Banken en overige financiële instellingen | 96 533 | 125 981 | 142 568 | 161 642 | 23,1 | 28,8 | 26,8 | 29,3 |
| Verzekeringswezen en pensioenfondsen | 12 898 | 12 093 | 16 343 | 12 115 | 3,1 | 2,8 | 3,1 | 2,2 |
| Overige Dienstverlening | 55 745 | 56 412 | 67 064 | 70 745 | 13,3 | 12,9 | 12,6 | 12,8 |
| Exploitatie en handel in onroerend goed. Verhuur transportmiddelen, machines zonder bediening | 22 051 | 21 010 | 21 345 | 22 013 | 5,3 | 4,8 | 4,0 | 4,0 |
| Computerservice- en informatie-technologiebureaus e.d. | 320 | 475 | 775 | 677 | 0,1 | 0,1 | 0,1 | 0,1 |
| Speur- en ontwikkelingswerk | 6 171 | 6 763 | 13 078 | 15 454 | 1,5 | 1,5 | 2,5 | 2,8 |
| Zakelijke dienstverlening | 4 475 | 4 687 | 4 520 | 6 193 | 1,1 | 1,1 | 0,9 | 1,1 |
| Overig | 22 729 | 23 477 | 27 346 | 26 408 | 5,4 | 5,4 | 5,1 | 4,8 |
| Overig | 17 867 | 14 476 | 15 165 | 13 782 | 4,3 | 3,3 | 2,9 | 2,5 |

Bron: DNB/CBS.

Hoofdstuk 3

Operationele statistieken van grote niet-financiële ondernemingen

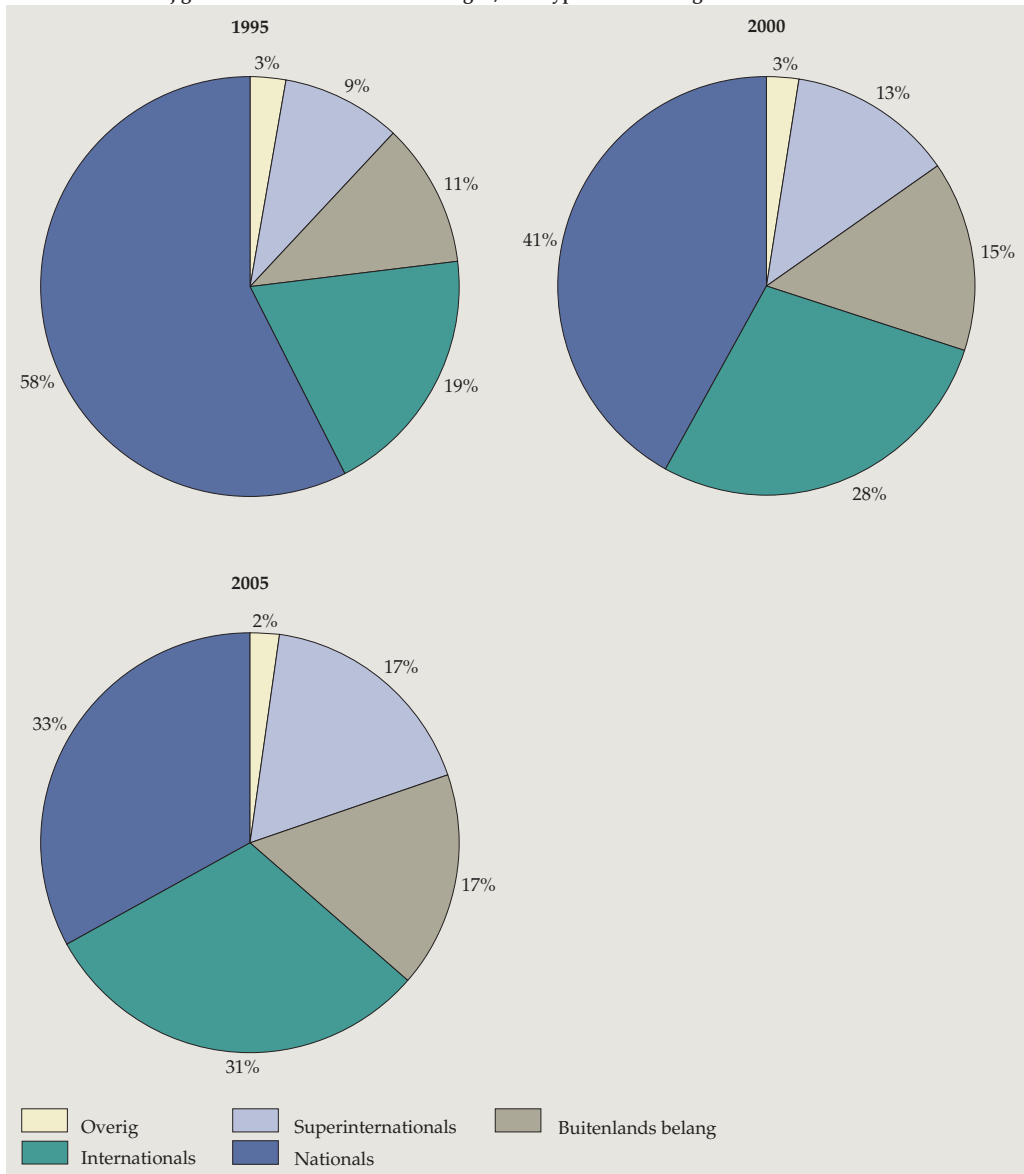
Tabel 3.1

Aantal werknemers bij grote niet-financiële ondernemingen, naar type onderneming en industrietak

| | 1990 | 2000 | 2005 |
|---|--------------|-------|-------|
| | <i>1 000</i> | | |
| Totaal | | | |
| Nationals | 878,5 | 751,9 | 476,5 |
| Internationals | 297,7 | 505,8 | 444,9 |
| Buitenlands belang | 168,2 | 264,4 | 240,5 |
| Superinternationals | 141,7 | 225,8 | 252,1 |
| Overig | 41,4 | 46,8 | 33,5 |
| Landbouw en nijverheid | | | |
| Nationals | 390,5 | 278,7 | 188,2 |
| Internationals | 193,4 | 197,1 | 133,3 |
| Buitenlands belang | 99,2 | 96,8 | 69,0 |
| Superinternationals | 82,1 | 135,8 | 124,9 |
| Overig | 12,8 | 16,0 | 17,2 |
| Handel, reparatie en horeca | | | |
| Nationals | 146,4 | 169,4 | 120,6 |
| Internationals | 76,1 | 78,3 | 93,4 |
| Buitenlands belang | 50,0 | 53,9 | 55,2 |
| Superinternationals | 38,4 | 52,1 | 64,4 |
| Overig | 10,3 | 11,0 | 5,3 |
| Vervoer, opslag en communicatie | | | |
| Nationals | 202,2 | 122,0 | 71,5 |
| Internationals | 23,5 | 97,3 | 73,0 |
| Buitenlands belang | 6,7 | 17,1 | 59,1 |
| Superinternationals | 2,7 | 13,0 | 12,8 |
| Overig | 2,6 | 12,3 | 5,6 |
| Zakelijke dienstverl., overheid, e.d. excl. sbi 70 | | | |
| Nationals | 139,4 | 181,8 | 96,2 |
| Internationals | 4,7 | 133,1 | 145,2 |
| Buitenlands belang | 12,3 | 96,6 | 57,2 |
| Superinternationals | 18,5 | 24,9 | 50,0 |
| Overig | 15,7 | 7,5 | 5,4 |

Bron: CBS StatLine.

3.2 Werknemers bij grote niet-financiële ondernemingen, naar type onderneming



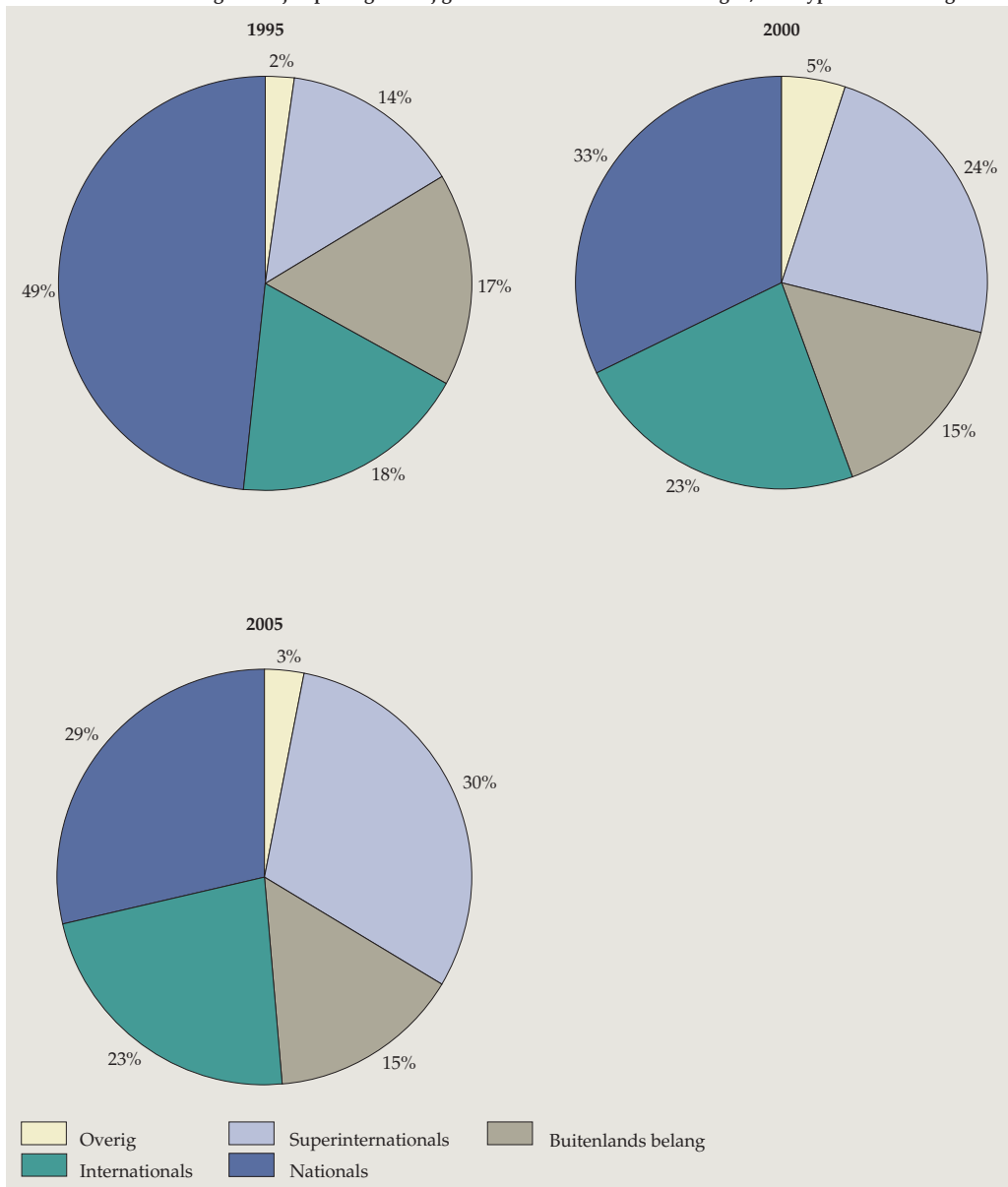
Tabel 3.3

Netto omzet en overige bedrijfsopbrengsten bij grote niet-financiële ondernemingen, naar type onderneming en industrietak

| | 1990 | 2000 | 2005 |
|---|-----------------|---------|---------|
| | <i>mln euro</i> | | |
| Totaal | | | |
| Nationals | 143 750 | 175 466 | 164 479 |
| Internationals | 54 953 | 128 192 | 129 384 |
| Buitenlands belang | 49 563 | 84 508 | 85 658 |
| Superinternationals | 42 786 | 130 018 | 175 972 |
| Overig | 6 335 | 27 784 | 17 228 |
| Landbouw en nijverheid | | | |
| Nationals | 81 872 | 81 562 | 83 899 |
| Internationals | 38 027 | 79 618 | 75 733 |
| Buitenlands belang | 23 777 | 33 920 | 39 422 |
| Superinternationals | 25 247 | 69 472 | 81 568 |
| Overig | 2 372 | 4 037 | 9 077 |
| Handel, reparatie en horeca | | | |
| Nationals | 38 369 | 54 247 | 56 150 |
| Internationals | 12 371 | 26 516 | 29 595 |
| Buitenlands belang | 22 342 | 37 026 | 22 236 |
| Superinternationals | 16 451 | 48 499 | 78 524 |
| Overig | 2 958 | 15 850 | 2 118 |
| Vervoer, opslag en communicatie | | | |
| Nationals | 16 520 | 20 120 | 13 606 |
| Internationals | 3 217 | 14 666 | 14 262 |
| Buitenlands belang | 1 520 | 5 547 | 17 880 |
| Superinternationals | 287 | 5 014 | 8 810 |
| Overig | 329 | 6 292 | 5 017 |
| Zakelijke dienstverl., overheid, e.d. excl. sbi 70 | | | |
| Nationals | 6 989 | 19 537 | 10 824 |
| Internationals | 1 339 | 7 392 | 9 794 |
| Buitenlands belang | 1 924 | 8 015 | 6 120 |
| Superinternationals | 802 | 7 033 | 7 070 |
| Overig | 676 | 1 605 | 1 016 |

Bron: CBS StatLine.

3.4 Netto omzet en overige bedrijfsopbrengsten bij grote niet-financiële ondernemingen, naar type onderneming



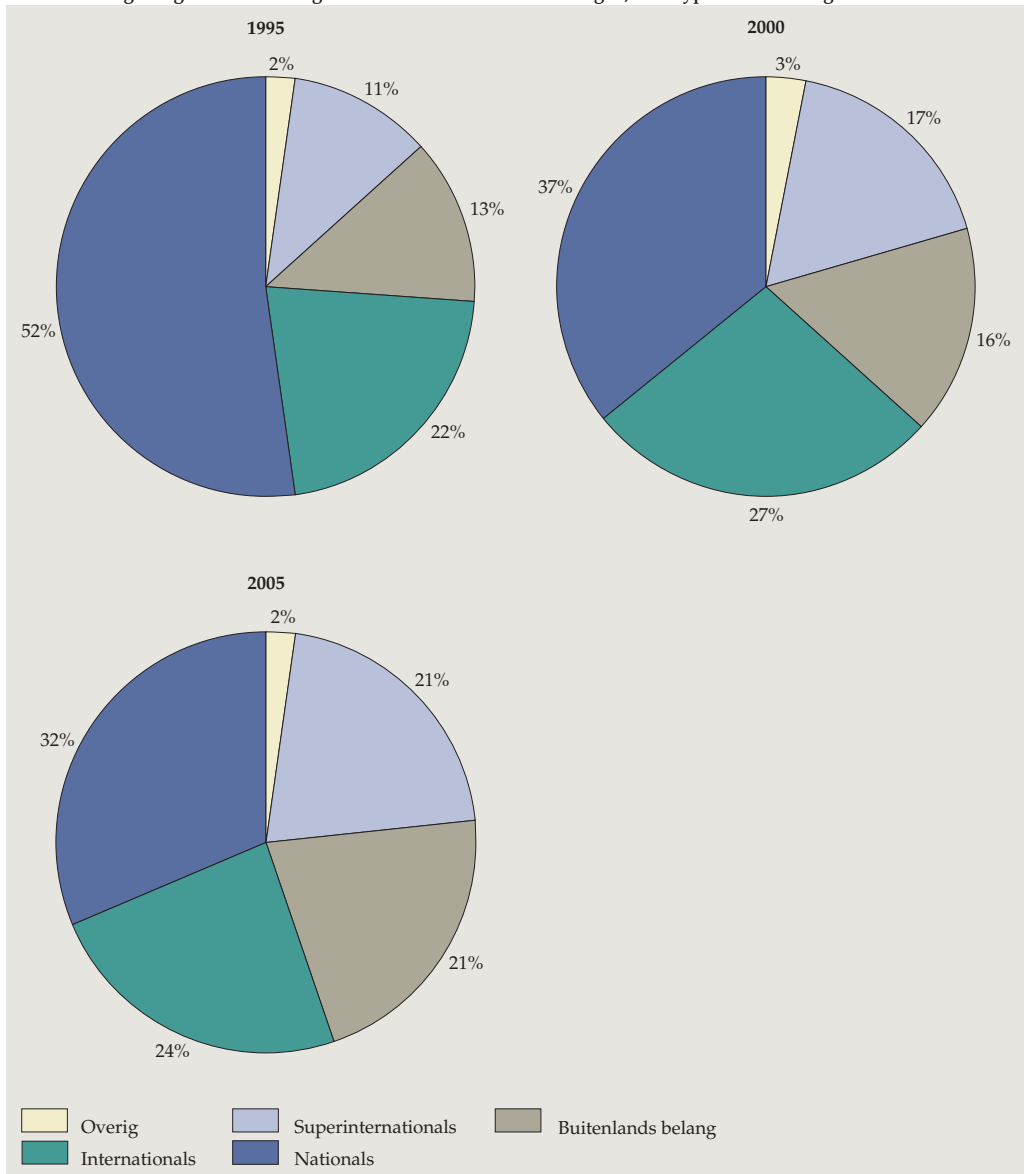
Tabel 3.5

Totale toegevoegde waarde van grote niet-financiële ondernemingen, naar type onderneming en industrietak

| | 1990 | 2000 | 2005 |
|---|-----------------|--------|--------|
| | <i>mln euro</i> | | |
| Totaal | | | |
| Nationals | 39 145 | 45 708 | 43 591 |
| Internationals | 16 259 | 34 879 | 33 057 |
| Buitenlands belang | 9 683 | 20 659 | 29 602 |
| Superinternationals | 8 235 | 22 156 | 29 380 |
| Overig | 1 670 | 4 034 | 3 131 |
| Landbouw en nijverheid | | | |
| Nationals | 20 210 | 21 482 | 24 371 |
| Internationals | 12 700 | 18 363 | 14 977 |
| Buitenlands belang | 5 938 | 8 829 | 16 163 |
| Superinternationals | 5 427 | 14 733 | 17 223 |
| Overig | 666 | 1 057 | 1 961 |
| Handel, reparatie en horeca | | | |
| Nationals | 5 568 | 8 056 | 6 898 |
| Internationals | 2 206 | 4 164 | 4 711 |
| Buitenlands belang | 2 729 | 6 420 | 4 193 |
| Superinternationals | 2 216 | 4 384 | 7 950 |
| Overig | 344 | 981 | 273 |
| Vervoer, opslag en communicatie | | | |
| Nationals | 9 557 | 7 641 | 5 892 |
| Internationals | 1 060 | 8 019 | 8 051 |
| Buitenlands belang | 400 | 1 208 | 5 797 |
| Superinternationals | 117 | 1 239 | 1 185 |
| Overig | 146 | 1 595 | 352 |
| Zakelijke dienstverl., overheid, e.d. excl. sbi 70 | | | |
| Nationals | 3 811 | 8 529 | 6 431 |
| Internationals | 293 | 4 334 | 5 318 |
| Buitenlands belang | 617 | 4 202 | 3 450 |
| Superinternationals | 476 | 1 800 | 3 022 |
| Overig | 513 | 401 | 546 |

Bron: CBS StatLine.

3.6 Totale toegevoegde waarde van grote niet-financiële ondernemingen, naar type onderneming



Tabel 3.7

Gemiddelde arbeidsproductiviteit van grote niet-financiële ondernemingen, naar type onderneming en industrietak

| | 2000 | 2005 |
|---|-------------------|-------|
| | <i>1 000 euro</i> | |
| Totaal | | |
| Nationals | 74,5 | 86,8 |
| Internationals | 73,3 | 80,5 |
| Buitenlands belang | 87,4 | 105,6 |
| Superinternationals | 94,0 | 115,8 |
| Overig | 65,5 | 90,9 |
| Landbouw en nijverheid | | |
| Nationals | 77,2 | 91,8 |
| Internationals | 65,5 | 83,4 |
| Buitenlands belang | 89,9 | 111,0 |
| Superinternationals | 92,4 | 109,7 |
| Overig | 61,1 | 108,2 |
| Handel, reparatie en horeca | | |
| Nationals | 65,8 | 77,7 |
| Internationals | 81,6 | 82,6 |
| Buitenlands belang | 84,7 | 88,2 |
| Superinternationals | 102,8 | 125,3 |
| Overig | 69,8 | 48,3 |
| Vervoer, opslag en communicatie | | |
| Nationals | 80,0 | 98,0 |
| Internationals | 73,3 | 83,5 |
| Buitenlands belang | 79,2 | 111,4 |
| Superinternationals | 63,0 | 86,5 |
| Overig | 63,9 | 70,3 |
| Zakelijke dienstverl., overheid, e.d. excl. sbi 70 | | |
| Nationals | 81,8 | 86,4 |
| Internationals | 55,4 | 65,0 |
| Buitenlands belang | 88,9 | 129,7 |
| Superinternationals | 83,4 | 126,5 |
| Overig | 77,1 | 130,3 |

Bron: CBS.

Hoofdstuk 4

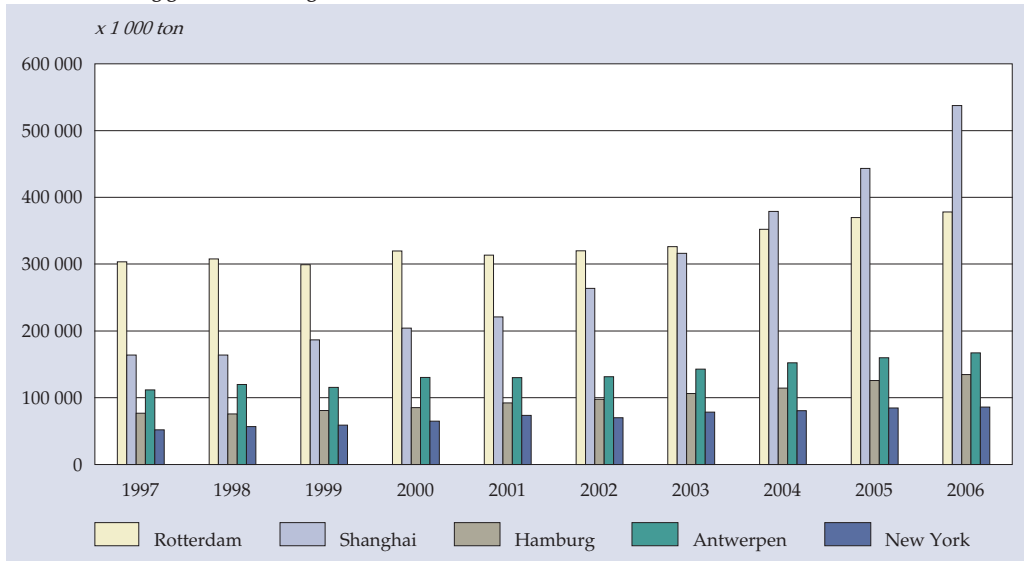
Transport en innovatie

Tabel 4.1
Internationaal goederenvervoer over zee van en naar Rotterdam

| | | Aangekomen in Rotterdam | | | Vertrokken uit Rotterdam | | |
|------------------------------|------|-------------------------|-----------|---------------------|--------------------------|-----------|---------------------|
| | | Zeeschepen | | Containers | Zeeschepen | | Containers |
| | | | totaal | vervoerd gewicht | | totaal | vervoerd gewicht |
| | | <i>aantal</i> | | <i>x 1 000 ton</i> | <i>aantal</i> | | <i>x 1 000 ton</i> |
| Totaal | 1996 | 25 078 | 1 615 967 | 18 086 | 25 505 | 1 565 319 | 22 932 |
| | 2006 | 26 631 | 3 008 749 | 34 922 | 27 221 | 2 819 443 | 38 898 |
| Europa | 1996 | 19 477 | 606 050 | 7 373 | 20 434 | 641 299 | 9 573 |
| | 2006 | 20 740 | 959 608 | 9 812 | 22 068 | 1 171 741 | 18 351 |
| w.o. | | | | | | | |
| EU-15 | 1996 | 15 680 | 478 908 | 5 875 | 16 660 | 502 547 | 7 599 |
| | 2006 | 17 144 | 778 938 | 7 814 | 18 217 | 971 967 | 15 239 |
| Afrika | 1996 | 1 131 | 39 840 | 295 | 1 071 | 56 377 | 804 |
| | 2006 | 1 143 | 99 305 | 1 275 | 783 | 79 105 | 1 029 |
| w.v. | | | | | | | |
| Noord-Afrika | 1996 | 597 | 14 442 | 70 | 556 | 19 767 | 291 |
| | 2006 | 699 | 48 633 | 483 | 563 | 48 516 | 704 |
| West-Afrika | 1996 | 197 | 11 633 | 92 | 249 | 16 175 | 200 |
| | 2006 | 92 | 2 568 | 2 | 88 | 1 360 | 20 |
| Centraal-Afrika | 1996 | 52 | 863 | 12 | 72 | 4 907 | 68 |
| | 2006 | 27 | – | – | 29 | – | – |
| Oost-Afrika | 1996 | 16 | 44 | 1 | 27 | 135 | 2 |
| | 2006 | 12 | 462 | 6 | 7 | 131 | 3 |
| Zuid-Afrika | 1996 | 269 | 12 858 | 120 | 167 | 15 393 | 242 |
| | 2006 | 313 | 47 642 | 784 | 96 | 29 098 | 303 |
| Amerika | 1996 | 2 167 | 296 083 | 3 961 | 1 423 | 229 109 | 2 936 |
| | 2006 | 2 323 | 511 886 | 7 038 | 1 896 | 367 146 | 4 981 |
| w.v. | | | | | | | |
| Noord-Amerika | 1996 | 1 006 | 221 764 | 3 022 | 769 | 195 204 | 2 584 |
| | 2006 | 893 | 268 970 | 2 883 | 826 | 249 059 | 3 547 |
| w.o. | | | | | | | |
| Verenigde staten van Amerika | 1996 | 784 | 210 261 | 2 854 | 594 | 180 904 | 2 418 |
| | 2006 | 703 | 243 680 | 2 597 | 689 | 227 519 | 3 249 |
| Midden-Amerika | 1996 | 174 | 6 932 | 106 | 137 | 5 732 | 74 |
| | 2006 | 350 | 73 545 | 967 | 299 | 45 163 | 620 |
| Zuid-Amerika | 1996 | 987 | 67 387 | 833 | 517 | 28 173 | 278 |
| | 2006 | 1 080 | 169 371 | 3 188 | 771 | 72 924 | 814 |
| Azië | 1996 | 1 904 | 668 628 | 6 416 | 1 642 | 606 679 | 9 228 |
| | 2006 | 2 074 | 1 417 282 | 16 597 | 1 575 | 1 176 353 | 14 218 |
| w.v. | | | | | | | |
| West-Azië | 1996 | 282 | 24 044 | 221 | 391 | 83 051 | 1 323 |
| | 2006 | 284 | 47 854 | 666 | 210 | 96 857 | 1 372 |
| Zuidoost-Azië | 1996 | 672 | 252 874 | 2 426 | 528 | 206 966 | 3 247 |
| | 2006 | 580 | 397 714 | 4 785 | 496 | 324 719 | 3 975 |
| Noordoost-Azië | 1996 | 950 | 391 710 | 3 768 | 723 | 316 662 | 4 659 |
| | 2006 | 1 210 | 971 714 | 11 146 | 869 | 754 777 | 8 871 |
| w.o. | | | | | | | |
| China | 1996 | 184 | 41 578 | 502 | 97 | 19 288 | 311 |
| | 2006 | 615 | 593 390 | 6 948 | 436 | 366 401 | 4 407 |
| Hongkong | 1996 | 226 | 173 845 | 1 634 | 164 | 99 506 | 1 352 |
| | 2006 | 168 | 151 249 | 1 666 | 161 | 156 357 | 1 759 |
| Japan | 1996 | 326 | 92 242 | 871 | 187 | 97 711 | 1 479 |
| | 2006 | 224 | 81 515 | 818 | 132 | 80 650 | 990 |
| Oceanië | 1996 | 187 | 5 366 | 41 | 130 | 31 855 | 391 |
| | 2006 | 164 | 20 668 | 200 | 86 | 25 098 | 319 |

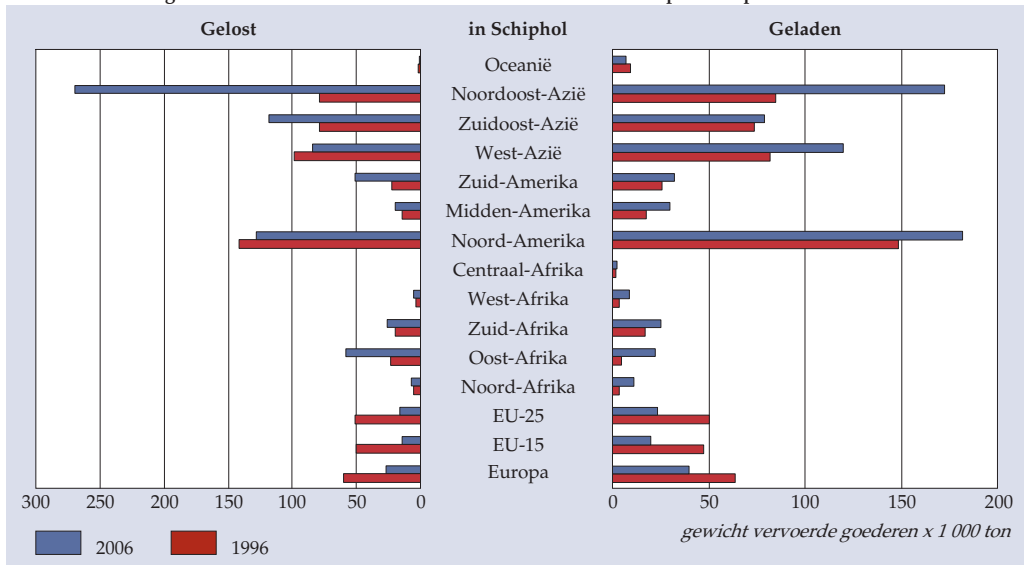
Bron: CBS.

4.2 Ontwikkeling goederenoverslag over zee in 5 wereldhavens



Bron: Individuele havengegevens.

4.3 Internationaal goederenvervoer door de lucht van en naar Amsterdam Airport Schiphol



Bron: CBS.

Tabel 4.4

Internationaal passagiersvervoer door de lucht van en naar een aantal Nederlandse luchthavens

| | Aangekomen en vertrokken passagiers ¹⁾ | | | | | | | | |
|---|---|------------|-------------------|---------------|-----------|-----------|-----------|------------|---------|
| | Schiphol | | | Eindhoven | | Rotterdam | | Maastricht | |
| | 1996 | 2006 | ontwik- keling | 1996 | 2006 | 1996 | 2006 | 1996 | 2006 |
| | <i>aantal</i> | | <i>%</i> | <i>aantal</i> | | | | | |
| Totaal | 27 083 591 | 45 942 773 | 70 | 176 840 | 1 165 460 | 438 530 | 1 037 862 | 154 881 | 225 722 |
| Europa totaal | 16 873 806 | 31 241 068 | 85 | 176 840 | 1 164 740 | 423 952 | 1 037 716 | 130 454 | 224 836 |
| EU-15 totaal (excl. NL zie ¹⁾) w.v. | 13 693 816 | 24 604 721 | 80 | 148 629 | 957 393 | 402 595 | 972 269 | 91 820 | 166 784 |
| Frankrijk | 1 227 613 | 2 067 655 | 68 | 43 751 | 62 834 | 38 323 | 108 782 | 1 017 | 786 |
| Duitsland | 1 822 196 | 2 554 624 | 40 | 10 612 | 1 351 | 4 714 | 22 775 | 815 | 115 764 |
| Italië | 1 100 393 | 2 289 998 | 108 | 379 | 324 336 | 2 539 | 87 201 | 840 | 237 |
| Verenigd Koninkrijk | 4 537 430 | 7 740 356 | 71 | 75 654 | 203 458 | 326 772 | 301 330 | 35 917 | 1 642 |
| Ierland | 231 784 | 656 285 | 183 | 4 | 109 138 | 947 | 7 909 | 3 199 | 6 |
| Denemarken | 488 408 | 971 452 | 99 | 595 | – | 75 | 435 | 165 | 78 |
| Griekenland | 845 685 | 1 406 817 | 66 | 4 918 | 31 743 | 6 912 | 21 569 | 20 693 | 14 388 |
| Portugal | 549 655 | 857 621 | 56 | 4 538 | 12 984 | 7 183 | 102 158 | 6 949 | 3 266 |
| Spanje | 1 422 223 | 4 008 924 | 182 | 6 838 | 210 449 | 12 998 | 317 147 | 21 698 | 30 460 |
| België en Luxemburg | 359 486 | 263 641 | -27 | 11 | 69 | 458 | 18 | 28 | 31 |
| Zweden | 561 867 | 887 541 | 58 | 1 171 | 345 | 147 | 247 | 233 | 2 |
| Finland | 171 559 | 438 545 | 156 | – | 286 | 59 | 42 | 144 | 2 |
| Oostenrijk | 375 517 | 461 262 | 23 | 158 | 400 | 1 468 | 2 656 | 122 | 122 |
| Afrika | 1 718 984 | 2 392 783 | 39 | – | 578 | 14 578 | – | 23 926 | 736 |
| Noord-Afrika | 1 123 760 | 875 707 | -22 | – | – | 14 354 | – | 23 926 | 133 |
| Oost-Afrika | 126 767 | 676 823 | 434 | – | – | 5 | – | – | 2 |
| Zuid-Afrika | 225 294 | 392 763 | 74 | – | – | – | – | – | 3 |
| West-Afrika | 242 596 | 446 854 | 84 | – | 578 | 219 | – | – | 598 |
| Centraal-Afrika | 567 | 636 | 12 | – | – | – | – | – | – |
| Amerika | 5 372 600 | 7 294 817 | 36 | – | 96 | – | – | 288 | 102 |
| Noord-Amerika | 4 113 438 | 5 360 895 | 30 | – | 96 | – | – | 288 | 92 |
| Midden-Amerika | 751 971 | 1 128 113 | 50 | – | – | – | – | – | – |
| Zuid-Amerika | 507 191 | 805 809 | 59 | – | – | – | – | – | 10 |
| Azië | 3 025 169 | 5 014 105 | 66 | – | 46 | – | 146 | 213 | 48 |
| West-Azië | 933 842 | 1 262 662 | 35 | – | 46 | – | 133 | 213 | 46 |
| Zuidoost-Azië | 1 204 440 | 1 950 232 | 62 | – | – | – | 3 | – | 2 |
| Noordoost-Azië | 886 887 | 1 801 211 | 103 | – | – | – | 10 | – | – |
| Oceanië | 93 032 | – | – | – | – | – | – | – | – |

Bron: CBS.

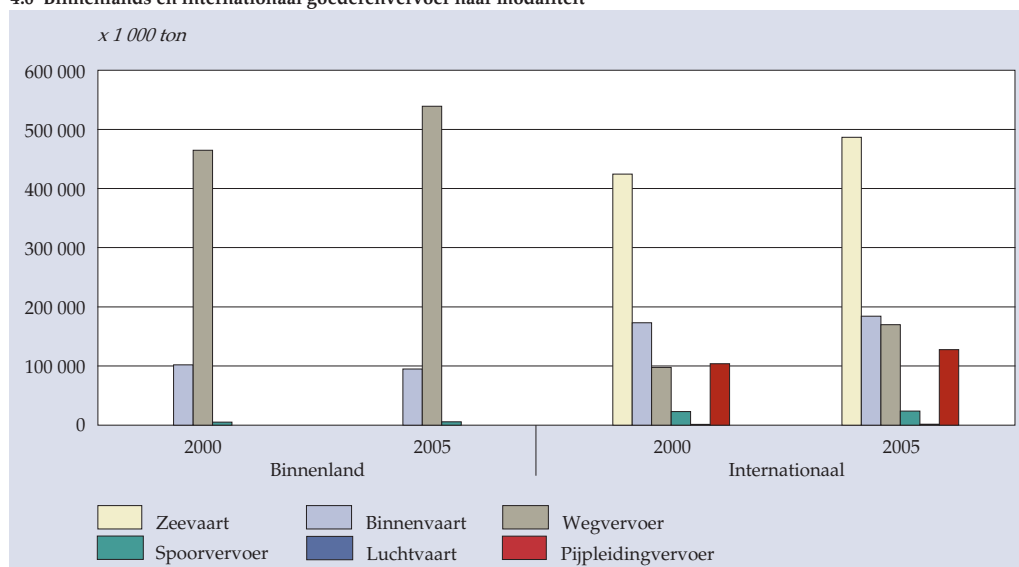
¹⁾ Cijfers zijn exclusief de passagiers in het binnenlandse vervoer en het direct-transitovervoer.

Tabel 4.5
Goederenvervoer naar vervoerstroomb

| | Totaal | Binnenlands | Internationaal | | | Overig |
|--------------------|-----------|-------------|----------------|---------------------|----------------------|--------|
| | | | Totaal | Gelost in Nederland | Geladen in Nederland | |
| <i>x 1 000 ton</i> | | | | | | |
| 1998 | 1 403 649 | 530 279 | 816 938 | 441 946 | 374 992 | 56 432 |
| 1999 | 1 451 950 | 584 998 | 807 144 | 432 276 | 374 869 | 59 808 |
| 2000 | 1 457 470 | 571 993 | 823 309 | 442 280 | 381 029 | 62 168 |
| 2001 | 1 496 254 | 583 729 | 850 093 | 458 453 | 391 640 | 62 432 |
| 2002 | 1 466 332 | 554 942 | 852 664 | 455 698 | 396 966 | 58 726 |
| 2003 | 1 538 691 | 618 099 | 850 749 | 458 258 | 392 491 | 69 843 |
| 2004 | 1 633 130 | 634 106 | 922 318 | 494 453 | 427 865 | 76 706 |
| 2005 | 1 710 342 | 639 653 | 993 896 | 537 966 | 455 930 | 76 793 |

Bron: CBS.

4.6 Binnenlands en internationaal goederenvervoer naar modaliteit



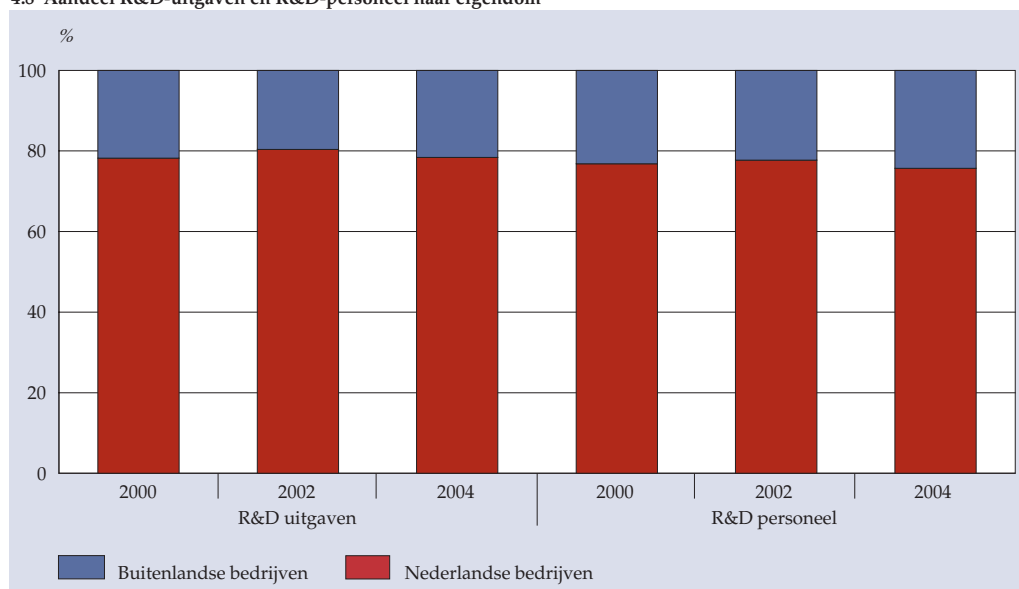
Tabel 4.7
R&D uitgaven (totaal en uitbesteed) en R&D personeel, naar eigendom

| | 2000 | 2002 | 2004 |
|------------------------------------|--------|--------|--------|
| <i>mln euro</i> | | | |
| Totale R&D uitgaven | | | |
| Totaal | 10 381 | 4 995 | 5 273 |
| Nederlandse bedrijven | 8 122 | 4 016 | 4 132 |
| Buitenlandse bedrijven | 2 260 | 979 | 1 141 |
| Waarvan uitbesteede R&D | | | |
| Totaal | 2 102 | 1 065 | 1 073 |
| Nederlandse bedrijven | 1 641 | 850 | 788 |
| Buitenlandse bedrijven | 461 | 215 | 285 |
| <i>aantal vte</i> | | | |
| R&D personeel | | | |
| Totaal | 36 087 | 36 683 | 36 495 |
| Nederlandse bedrijven | 27 716 | 28 510 | 27 630 |
| Buitenlandse bedrijven | 8 371 | 8 173 | 8 865 |

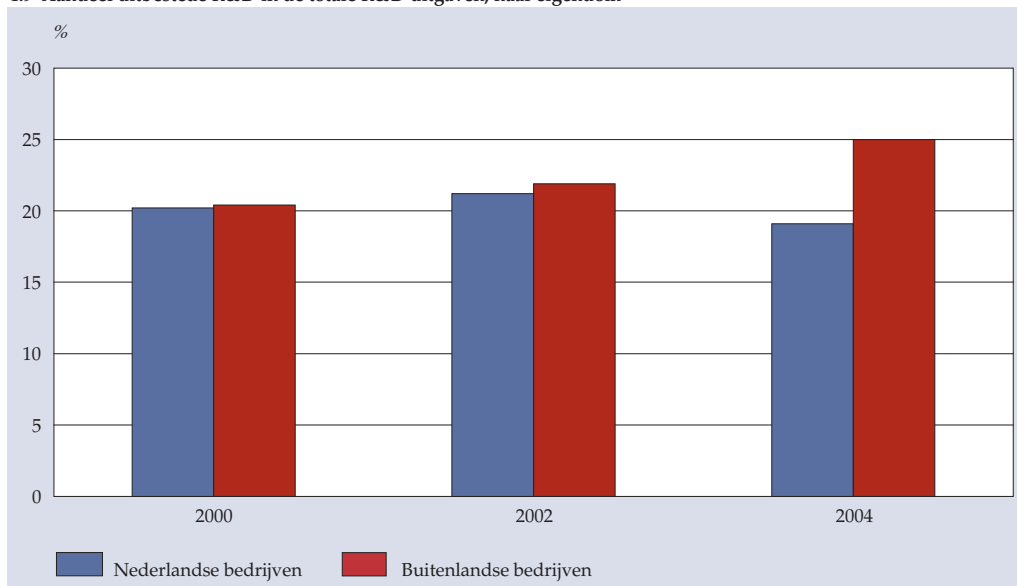
Bron: CBS Innovatie enquête.

N.B. De waarden voor buitenlandse bedrijven vertegenwoordigen een minimum. Wanneer de nationaliteit van het moederbedrijf niet bekend was, is het bedrijf als Nederlands geclassificeerd.

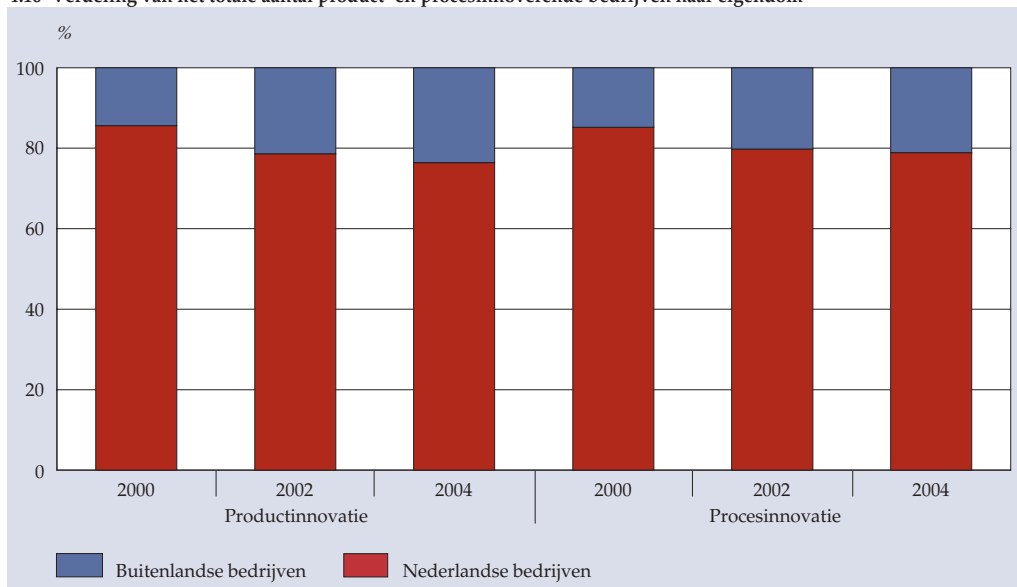
4.8 Aandeel R&D-uitgaven en R&D-personeel naar eigendom



4.9 Aandeel uitbestede R&D in de totale R&D uitgaven, naar eigendom



4.10 Verdeling van het totale aantal product- en procesinnoverende bedrijven naar eigendom



Tabel 4.11

Percentage van R&D-bedrijven met innovatiesamenwerking, naar aard en locatie van de samenwerkingspartner, en naar eigendom, 2004

| | Locatie samenwerkingspartner | | | |
|---|------------------------------|---------------|------|----------------|
| | Nederland | Overig Europa | VS | Overige landen |
| | % | | | |
| Aandeel van Nederlandse R&D bedrijven dat samenwerkt met: | | | | |
| Andere bedrijven binnen eigen concern | 39,6 | 20,4 | 8,2 | 5,7 |
| Leveranciers van apparatuur, materialen, componenten of software | 61,0 | 37,0 | 8,0 | 6,0 |
| Afnemers | 52,9 | 34,3 | 12,2 | 10,9 |
| Concurrenten of andere bedrijven in eigen bedrijfstak | 26,8 | 16,4 | 5,0 | 3,9 |
| Consultants, commerciële laboratoria of particuliere R&D-instituten | 45,8 | 14,0 | 5,2 | 2,6 |
| Universiteiten of andere instellingen voor hoger onderwijs | 46,8 | 12,8 | 4,7 | 2,1 |
| Overheids- of openbare onderzoeksinstituten | 34,6 | 7,1 | 0,6 | 1,8 |
| Aandeel van buitenlandse R&D bedrijven dat samenwerkt met: | | | | |
| Andere bedrijven binnen eigen concern | 19,5 | 62,7 | 29,0 | 16,6 |
| Leveranciers van apparatuur, materialen, componenten of software | 52,3 | 56,0 | 14,1 | 6,6 |
| Afnemers | 42,7 | 43,2 | 15,4 | 14,5 |
| Concurrenten of andere bedrijven in eigen bedrijfstak | 16,2 | 17,8 | 5,4 | 4,6 |
| Consultants, commerciële laboratoria of particuliere R&D-instituten | 42,3 | 24,1 | 4,6 | 2,5 |
| Universiteiten of andere instellingen voor hoger onderwijs | 40,7 | 20,7 | 5,8 | 2,9 |
| Overheids- of openbare onderzoeksinstituten | 32,0 | 7,9 | 0,8 | 1,2 |

Bron: CBS Innovatie enquête.

Begrippenlijst

Hoofdstuk 1 Internationale handel

Bruto Binnenlands Product (BBP, marktprijzen)

De toegevoegde waarde tegen basisprijzen van alle sectoren samen, aangevuld met enkele transacties die niet naar sectoren worden verdeeld. De onverdeelde transacties betreffen het saldo van productgebonden belastingen en subsidies en het verschil tussen toegerekende en afgedragen BTW.

Europese Unie

De Europese Unie bestaat uit de volgende landen met tussen haakjes het jaar van toetreding: België (1958), Bulgarije (2007), Cyprus (2004), Denemarken (1973), Duitsland (1958), Estland (2004), Finland (1995), Frankrijk (1958), Griekenland (1981), Hongarije (2004), Ierland (1973), Italië (1958), Letland (2004), Litouwen (2004), Luxemburg (1958), Malta (2004), Nederland (1958), Oostenrijk (1995), Polen (2004), Portugal (1986), Roemenië (2007), Slowakije (2004), Slovenië (2004), Spanje (1986), Tsjechië (2004), Verenigd Koninkrijk (1973), Zweden (1995).

Herfindahl index

De Herfindahl index, ook bekend als de Herfindahl-Hirschman Index (HHI), laat de mate van geografische concentratie van de internationale handel in goederen zien. De indicator wordt berekend door de aandelen van de individuele landen in de totale Nederlandse in- en uitvoer te kwadrateren en vervolgens te sommeren. Hoe sterker de Nederlandse handel plaatsvindt met slechts een aantal landen, hoe sterker de geografische concentratie en hoe hoger de index (de index heeft een waarde tussen 0 en 1).

Invoerwaarde diensten (handel)

De waarde van door het buitenland aan Nederlandse bedrijven geleverde diensten volgens de statistieken van de internationale handel.

Invoerwaarde goederen (handel)

De waarde van door het buitenland aan ingezetenen geleverde goederen volgens de statistieken van de internationale handel. Bij invoer uit EU-landen is dit de waarde van de goederen inclusief vracht- en verzekeringskosten tot aan de Nederlandse grens.

Bij invoer uit niet-EU-landen is dit de waarde inclusief vracht- en verzekeringskosten tot aan de buitengrens van de Europese Unie. De invoerwaarde goederen (handel) wijkt af van de waardering van de invoer in de Nationale rekeningen; zie Invoer van goederen.

Uitvoerwaarde diensten (handel)

De waarde van door Nederlandse bedrijven aan het buitenland geleverde diensten volgens de statistieken van de internationale handel.

Uitvoerwaarde goederen (handel)

De waarde van de door ingezetenen aan het buitenland geleverde goederen volgens de statistieken van de internationale handel. Dit is de waarde, inclusief vracht- en verzekeringskosten tot aan de Nederlandse grens. De uitvoerwaarde goederen (handel) wijkt af van de waardering van de uitvoer in de Nationale rekeningen.

Wederuitvoer

De goederen die via Nederland vervoerd worden en daarbij (tijdelijk) eigendom worden van een ingezetene, zonder dat significant industriële bewerking plaatsvindt.

Hoofdstuk 2 Buitenlandse directe investeringen

Directe Investeringen

Een onderneming met directe investeringen uit het buitenland is een onderneming waarin een investeerder uit een ander land tenminste 10% bezit van het gewone aandelenkapitaal of van de stemrechten of het equivalent daarvan. Het gaat hierbij om een blijvend belang en om verkrijging van substantiële invloed in het management van de onderneming. Directe investeringen zijn opgebouwd uit aandelenkapitaal, deelnemingen in groepsmaatschappijen in het buitenland en kredietverlening.

Hoofdstuk 3 Operationele Statistieken van grote niet-financiële ondernemingen

Arbeidsproductiviteit

De toegevoegde waarde per werknemer (in constante prijzen en voltijdsequivalenten) voor grote, niet-financiële ondernemingen in Nederland (zie: Grote, niet-financiële ondernemingen). De toegevoegde waarde is berekend door per onderneming de kosten van de verkopen in mindering te brengen op de totale omzet. De 2% meest extreme waarden per jaar, en de negatieve waarden zijn buiten de berekening van de gemiddelde arbeidsproductiviteit gehouden. De data zijn niet gecorrigeerd voor structuurwijzigingen en populatiedynamiek.

Grote niet-financiële ondernemingen

Grote niet-financiële ondernemingen zijn in Nederland gevestigde rechtspersoonlijkheden met een balanstotaal van 23 miljoen euro of meer (vanaf 2001). Vóór 2001 is een balanstotaal van 12,5 miljoen euro bepalend. Alleen onder-

nemingen die als hoofdactiviteit de productie van goederen en niet-financiële diensten hebben, worden meegenomen.

De statistiek wordt samengesteld op basis van een enquête bij 2 000 grote ondernemingen. De cijfers over de grote ondernemingen zijn inclusief de geconsolideerde opgave van circa 20 000 dochterondernemingen.

Industrietak

De ondernemingen zijn ingedeeld naar industrietak op basis van hun hoofdactiviteit. De hoofdactiviteit van een onderneming in zijn geheel bepaalt onder welke activiteit de gegevens, inclusief de bijbehorende groepsmaatschappijen worden gepresenteerd. Hierdoor kunnen de gepubliceerde cijfers afwijken van andere statistieken.

Landbouw en nijverheid: SBI code 0, 1, 2, 3, 4.

Handel, reparatie en vervoer: SBI code 50, 51, 52, 55.

Vervoer, opslag en communicatie: SBI code 60, 61, 62, 63, 64.

Zakelijke dienstverlening, overheid, e.d.: SBI code 71, 72, 73, 74, 75, 80, 85, 90, 91, 92, 93.

SBI-code: Standaard BedrijfsIndeling van het CBS.

Netto omzet en overige bedrijfsopbrengsten

Tot de netto-omzet wordt gerekend: de aan derden in rekening gebrachte bedragen voor geleverde goederen en/of verleende diensten; de toe- of afnemings van de voorraad gereed product en onderhanden werk; de in eigen beheer vervaardigde vaste activa bestemd voor de eigen bedrijfsuitoefening; en de kostprijsverhogende belastingen. Onder de overige bedrijfsopbrengsten worden de opbrengsten verantwoord, die niet direct het doel van de onderneming zijn.

Totale toegevoegde waarde

De toegevoegde waarde is berekend door de kosten van de verkopen van de netto omzet en overige bedrijfsopbrengsten af te trekken. Onder kosten van de verkopen worden onder andere verstaan de kosten van grond- en hulpstoffen; de inkoopwaarde van handelsgoederen; de kosten van uitzendkrachten; en alle overige kosten in brede zin met uitzondering van lonen, afschrijvingen op (im)materiële activa en rentelasten.

Type onderneming

Nationals: Ondernemingen die niet in handen zijn van een moedermaatschappij in het buitenland en die zelf ook geen aanmerkelijke belangen in het buitenland hebben.

Internationals: Ondernemingen waarvan de meerderheid van de aandelen in Nederlandse handen is, maar die zelf wel aanmerkelijke belangen in het buitenland hebben.

Buitenlands belang: Ondernemingen waarvan het aandelenkapitaal voor meer dan 50% in handen is van buitenlandse ondernemingen.

Superinternationals: Ondernemingen waarvan het aandelenkapitaal voor meer dan 50% in handen is van buitenlandse ondernemingen en die zelf ook aanmerkelijke belangen in het buitenland hebben.

Werknemers

Het aantal werknemers dat gemiddeld gedurende het boekjaar op de loonlijsten van de onderneming staat, herleid tot volledige banen.

Hoofdstuk 4 Transport en innovatie

Buitenlandse bedrijven

Bedrijven actief in Nederland waarvan de moeder (UBO) in het buitenland is gevestigd.

Direct-transitovervoer

Direct-transitopassagiers zijn reizigers die aankomen en vertrekken met hetzelfde vluchtnummer, doorgaans is dit ook hetzelfde vliegtuig.

Eigen R&D

Brutoloon van R&D-personeel, bijkomende kosten van bijv. reiskosten, laboratoria, documentatie en computertijd, investeringen in gebouwen en apparatuur voor R&D.

Goederenoverslag

Het totaal van geladen en geloste goederen in een haven.

Goederenvervoer door de lucht

Het tegen betaling vervoeren van goederen door de lucht op verkeersvluchten van luchtvaartmaatschappijen, exclusief post en passagiers-bagage.

Goederenvervoer over zee

Internationaal vervoer van goederen over zee van haven naar haven.

Innovatiesamenwerking

Innovatoren kunnen in de beschouwde periode innovatieprojecten hebben uitgevoerd in samenwerking met andere ondernemingen en instellingen (partners).

Samenwerken is het actief en gezamenlijk met anderen werken aan de ontwikkeling van technologisch nieuwe of verbeterde producten, diensten of processen al dan niet in een formeel samenwerkingsverband. Meestal (niet altijd) worden de kosten en eventuele opbrengsten van dit soort partnerships gedeeld. Uitbesteed werk is dus niet meegerekend.

Internationaal personenvervoer door de lucht

Grensoverschrijdend vervoer van passagiers door de lucht op verkeersvluchten van luchtvaartmaatschappijen.

Nederlandse bedrijven

Bedrijven actief in Nederland waarvan de moeder (UBO) ook in Nederland is gevestigd.

Procesinnovatoren

Bedrijven die in beschouwde periode innovatieprojecten hebben uitgevoerd die hebben geleid tot nieuwe of sterk verbeterde productieprocessen, distributiemethoden of ondersteunende activiteiten voor de goederen en/of diensten.

Productinnovatoren

Bedrijven die in beschouwde periode innovatieprojecten hebben uitgevoerd die hebben geleid tot technologisch nieuwe of sterk verbeterde producten of diensten (productinnovaties).

Research & development (R&D)

Kenmerkend voor R&D is dat in het onderzoek (research) gestreefd wordt naar oorspronkelijkheid en vernieuwing. R&D is het creatief, systematisch en planmatig zoeken naar oplossingen voor praktische problemen. Ook het strategische en het fundamentele onderzoek, waarbij het verkrijgen van achtergrondkennis en het vergroten van de (puur) wetenschappelijke kennis voorop staat en niet het streven naar direct economisch voordeel of het oplossen van problemen, behoort tot R&D. Verder wordt het (uit)ontwikkelen (development) van ideeën of prototypes tot bruikbare processen en productierijpe producten tot R&D gerekend.

R&D bedrijven

Bedrijven met uitgaven voor R&D en eigen personeel.

R&D personeel (VTE)

Aantal onderzoekers, assistenten en overig personeel, ingezet voor R&D, uitgedrukt in arbeidsjaren. Vanaf 2002 is het door een verbeterde methode mogelijk om ook voor de universiteiten het personeel betrokken bij onderzoek te verdelen naar onderzoekers, assistenten en overig personeel.

Uitbestede R&D

Kosten van R&D uitbesteed binnen het concern of aan andere ondernemingen, universiteiten, researchinstellingen (zoals TNO) in Nederland of in het buitenland.