

# **Vernieuwde Tweede Fase, de start in cijfers**

**TWEEDE FASE ADVIESPUNT  
NOVEMBER 2007**



# **Vernieuwde Tweede Fase, de start in cijfers**

**Peiling 2 in de  
'Monitor aanpassing profielen Tweede Fase per 2007'**

**Tweede Fase Adviespunt  
Den Haag, november 2007**

Dit is een uitgave van het Tweede Fase Adviespunt  
Koninginnegracht 63, 2514 AG Den Haag  
Postbus 85518, 2508 CE Den Haag  
Tel. 070 302 82 40  
Fax 070 346 24 09  
[www.tweedefase-loket.nl](http://www.tweedefase-loket.nl)  
[tweedefaseadvies@sopo.nl](mailto:tweedefaseadvies@sopo.nl)

# Inhoud

<b>In het kort</b>	<b>6</b>
<b>Vooraf</b>	<b>7</b>
De thema's	7
Respons	7
Cijfers en schoolbezoeken	8
Verandergezindheid	8
Gebruikte afkortingen	9
<b>Het aanbod en de keuzes van de leerlingen</b>	<b>10</b>
Stromen en profielen	10
Leerlingkeuzes binnen stromen en profielen	10
Wiskunde in het pakket	13
Wiskunde-aanbod	15
Aanbod van en keuze voor bètavakken	15
Het aanbod van niet-verplichte vakken	20
Wel of geen keuzemogelijkheden in de profielen	22
Voorgeschreven vakken in de profielen	22
Te kiezen vakken in de profielen	23
Het programmeren van vakken	25
De tweede moderne vreemde taal	25
CKV en KCV	26
Literatuur wel of niet als zelfstandig vak	27
Het profielwerkstuk	27
Het vrije deel	28
Extra vakken / onderdelen in het vrije deel	29
Variaties binnen vakken	30
VWO-vakken op het havo	31
<b>De organisatie</b>	<b>32</b>
De omrekeningsfactor	32
De opvang van bezemleerlingen	34
Soorten uren op het rooster	35
Een jaar- of perioderooster	36
De lengte van de roostereenheden	37
De toetsing	38
Het derde leerjaar	40
Het programmeren van lichamelijke opvoeding	41
De organisatielast	41

## In het kort

De tweede peiling binnen de 'Monitor aanpassing profielen Tweede Fase per 2007' brengt in kaart hoe de Vernieuwde Tweede Fase er op de scholen uitziet. De peiling gaat over deelnamepercentages voor de verschillende profielen en over hoe daarbinnen door jongens en meisjes is gekozen. Ook is de keuze voor de bètavakken onderzocht. Verder richtte het onderzoek zich op het vakkenaanbod en de organisatorische keuzes van de scholen, vooral die op toets- en roostergebied. Ook wordt een antwoord gegeven op de vraag of de scholen de Vernieuwde Tweede Fase eenvoudiger te organiseren vinden.

Op zowel het havo als het vwo is het percentage leerlingen dat voor bèta kiest, gestegen. Op het havo is er al enige tijd sprake van een geleidelijke stijging (van 28% naar 30% in drie jaar), maar in 2007 is de stijging ten opzichte van het jaar daarvoor opmerkelijk: 5% meer (van 30% naar 35%). Op het havo neemt zowel de keuze voor NT als voor NG toe. Ook op het vwo is er sprake van een behoorlijk sterke stijging van de bèta-keus: van circa 50% in 2006 naar 55% in 2007. Daarbinnen is sprake van een verschuiving van belangstelling: minder voor NG en meer voor NT.

Het profielkeuzevak in NG is voor veel leerlingen natuurkunde: het percentage leerlingen dat in de Vernieuwde Tweede Fase het vak natuurkunde in het pakket heeft, is ongeveer even groot als opgeteld het percentage leerlingen met het deelvak en heelvak natuurkunde in de Oude Regeling. Ook wordt door veel leerlingen gekozen voor wiskunde B. Het betekent overigens dat verwacht mag worden dat aanzienlijk meer leerlingen afstevenen op een dubbelprofiel.

In zijn algemeenheid kan gezegd worden dat met de Vernieuwde Tweede Fase de keuze voor bètavakken zeker niet is afgenomen: opgeteld is de keuze voor die vakken te zamen in de Oude Regeling ongeveer even groot als in de Vernieuwde Tweede Fase. In de Oude Regeling betreft het echter vaak de keus voor een deelvak, in de Vernieuwde Tweede Fase bestaan deelvakken niet meer en gaat het dus altijd om de keuze voor een heelvak.

De belangstelling voor het profiel CM is teruggelopen. Op het vwo van 19% naar 13% (n.b.: 6% van de leerlingen moet nog een keus maken tussen CM, EM en - indien mogelijk - een dubbelprofiel 'maatschappij'). Op het havo is de daling fors: van 33% naar 22%. Het profiel verliest aandeel aan alle andere profielen. EM groeit flink: van 36% naar 42%.

Het zijn vooral de meisjes die 'weglopen' uit CM. Op de havo stijgt hun deelname vooral binnen EM en NG, op het vwo vooral binnen NT.

Scholen bieden in de Vernieuwde Tweede Fase meer vakken aan. Er is vooral een stijging te zien bij het aanbod van Spaans (regulier en elementair), filosofie, maatschappijwetenschappen en bewegen, sport en maatschappij (BSM). Sterke terugloop zien we bij geen enkel vak. Gecombineerd met het gegeven dat een groot aantal scholen wiskunde D en natuur, leven en technologie (NLT) aanbiedt, betekent dit dat het aanbod dat de scholen hun leerlingen doen, ruimer is geworden.

Verreweg de meeste scholen laten zowel in het profieldeel als in het vrije deel de leerling (binnen zekere grenzen) vrij bij het kiezen van een vak.

De invoering van de Vernieuwde Tweede Fase heeft de scholen genoodzaakt tot aanpassingen in het vakkenaanbod en de verdeling van de vakken over de leerjaren. Tegelijkertijd hebben veel scholen op allerlei organisatorische terreinen veranderingen doorgevoerd. Veranderingen die dus niet zijn voorgeschreven via wet- en regelgeving. Oftewel, met de invoering van de Vernieuwde Tweede Fase is er op organisatorisch gebied veel *mee veranderd* op de scholen.

De wijzigingen in de Tweede Fase beoogden onder andere de organisatielast te verminderen. De scholen achten voor alle in het onderzoek onderscheiden terreinen de Vernieuwde Tweede Fase eenvoudiger te organiseren dan de Tweede Fase Oude Regeling. Het sterkst wat betreft de vakkenpakketten, de roosters en de verdeling van de vakken over de leerjaren. Minder sterk wat betreft de didactiek.

Daarnaast waren de wijzigingen bedoeld om de werkbaarheid voor docenten en de studeerbaarheid voor leerlingen te verbeteren en de keuzemogelijkheden - ook voor leerlingen - te vergroten. Tevens is er een maatschappelijk streven naar het stimuleren van de keus voor bèta. Ook op de laatste punten - verruiming van de keuzemogelijkheden en meer bètakeus - geeft het onderzoek een positief beeld. De werkbaarheid en studeerbaarheid vormden geen onderdeel van dit onderzoek. Via schoolbezoeken in december en januari zullen eerste antwoorden op die terreinen gezocht worden.

## Vooraf

### De thema's

De tweede peiling binnen de 'Monitor aanpassing profielen Tweede Fase per 2007' brengt in kaart hoe de Vernieuwde Tweede Fase er op de scholen uitziet. Dit is het verslag daarvan. De peiling gaat over deelnamepercentages voor de verschillende profielen en over hoe daarbinnen door jongens en meisjes is gekozen. Ook is de keuze voor de bètavakken onderzocht. Verder richtte het onderzoek zich op het vakkenaanbod en de organisatorische keuzes van de scholen, vooral die op toets- en roostergebied. Ook wordt een antwoord gegeven op de vraag of de scholen de Vernieuwde Tweede Fase (VTF) eenvoudiger te organiseren vinden dan de Tweede Fase Oude Regeling (TFOR). Uiteraard worden in dit verslag ook op andere terreinen vergelijkingen tussen de Vernieuwde Tweede Fase en de Tweede Fase Oude Regeling gemaakt.

### Respons

Van 24 september tot en met 15 oktober 2007 stond er via de website van het Tweede Fase Adviespunt een enquête voor havo/vwo-scholen open, waarmee een eerste inventarisatie van de stand van zaken in de Vernieuwde Tweede Fase werd beoogd. De enquête is door 288 scholen ingevuld. Dat betekent een respons van 55%. Zeker als in ogenschouw wordt genomen dat het invullen veel tijd kostte, is dat een opvallend hoge respons.

De invullers kregen ter compensatie van de door hen geïnvesteerde tijd en als dank voor hun medewerking een cadeaubon ter waarde van € 50,-.

In de respons zijn de verschillende schoolsoorten (havo, atheneum en gymnasium) representatief vertegenwoordigd. Dat geldt ook voor regionale spreiding, denominatie en schoolgrootte.

De gegevens van zes scholen bleken om technische redenen niet volledig bruikbaar. Deze zijn niet meegenomen in de gegevensverwerking.

**Tabel 1: Het aantal aan de enquête deelnemende scholen**

<b>Het aantal scholen voor havo en/of vwo</b>	<b>520</b>	
<b>Het aantal scholen dat de enquête heeft ingevuld</b>	<b>288</b>	= 55%
Met havo	259	
Alleen havo	11	
Havo en atheneum	111	
Havo, atheneum en gymnasium	137	
Met atheneum	252	
Alleen atheneum	4	
Atheneum en gymnasium	0	
Met gymnasium	156	
Categoriale gymnasia	19	
Gymnasiale afdelingen	137	

## Cijfers en schoolbezoeken

In dit verslag staan cijfers centraal. Na een aantal bezoeken aan scholen van het Tweede Fase Adviespunt - die tussen november 2007 en februari 2008 plaatsvinden - zal in een 'vervolgverslag' het verhaal over de cijfers meer worden aangekleed door waar nodig deze gegevens te nuanceren, aan te scherpen, te verdiepen en te verklaren. In de enquête werd gevraagd welke scholen voor deze schoolbezoeken in aanmerking wilden komen: meer dan de helft stelt een bezoek op prijs.

## Verandergezindheid

De invoering van de Vernieuwde Tweede Fase heeft de scholen genoodzaakt tot aanpassingen in het vakkenaanbod en de verdeling van de vakken over de leerjaren. In tabel 2 is te zien op welke terreinen welk percentage scholen veranderingen heeft doorgevoerd op organisatorisch gebied die niet 'van hogerhand' zijn voorgeschreven in wet- en regelgeving. Daaruit blijkt dat er met de invoering van de Vernieuwde Tweede Fase veel is *meeveranderd* op de scholen.

Daarnaast is op veel scholen het keuzeaanbod uitgebreid. Voor sommige vakken geldt dat sterker dan voor andere vakken. Vakken waarvoor dat het sterkste geldt, zijn:

(Positief saldo percentage scholen met het vak in VTF vergeleken met TFOR; zie tabel 15, pagina 19)

NLT	±35%
Wiskunde D	±60%
Maatschappijwetenschappen	±15%
Spaans	±8%
Filosofie vwo	±10%
BSM havo	±6%
BSM vwo	±14%
Eigen, door minister goedgekeurd vak	±5%

**Tabel 2: Organisatorische veranderingen: percentage van het totaal aantal scholen**

Percentage scholen dat op het betreffende gebied iets heeft veranderd	
Afschaffen stromen, vervroegen profielkeuze	30%
Het aanbod in het geheel vrije deel	25%
Toedeling van contacttijd	13%
Soorten uren op het rooster	85%
Het jaarrooster	20%
Lengte leseenheden	8%
Aantal toetsweken	30%
Startmoment schoolexamens	29%
Derde leerjaar	32%
Didactiek derde leerjaar	20%
Cijfer voor godsdienst/levensbeschouwing	±35%



## Gebruikte afkortingen

In dit verslag wordt gewerkt met de volgende afkortingen:

VTF	Vernieuwde Tweede Fase (de profielstructuur die geldt voor de leerlingen die in augustus 2007 in de 4 <sup>e</sup> klas van havo, atheneum of gymnasium zijn begonnen)
TFOR	Tweede Fase Oude Regeling (de profielstructuur die geldt voor de leerlingen die in de jaren voorafgaand aan het schooljaar 2007-2008 in de 4 <sup>e</sup> klas van havo, atheneum of gymnasium zijn begonnen)
H	Havo
A	Atheneum
G	Gymnasium
VWO	Vorbereidend wetenschappelijk onderwijs (atheneum en gymnasium samen)

In de tabellen zijn met het oog op het leesgemak kleuren gebruikt voor de verschillende afdelingen. Dat zijn de kleuren die u hierboven aantreft: het havo staat in bruin, het atheneum in blauw en het gymnasium in groen. Vwo-gegevens staan in roze.

In sommige tabellen staat een kolom 'voorgenomen'. Daar treft u cijfers aan die in het voorjaar van 2006 zijn verzameld in peiling 1 van deze 'Monitor aanpassing profielen Tweede Fase'. In die peiling werd scholen gevraagd wat zij van plan waren in de Vernieuwde Tweede Fase te realiseren.

# Het aanbod en de keuzes van de leerlingen

## Stromen en profielen

In de Tweede Fase Oude Regeling organiseerde aanvankelijk ongeveer 45% van de scholen op vwo en 8% op havo het onderwijs in de 4<sup>e</sup> klas in stromen. In de loop van de jaren is het aantal scholen met stromen iets afgenomen. Daarbij ging het jaarlijks om kleine verschuivingen.

Bij de start van de Vernieuwde Tweede Fase is het aantal scholen dat op het havo in de 4<sup>e</sup> klas met stromen werkt, haast verwaarloosbaar en organiseert op atheneum en gymnasium nog ongeveer 1 op de 8 scholen het onderwijs in de 4<sup>e</sup> klas in een Natuur- en Maatschappijstroom. Dit betekent dat bijna driekwart van de scholen die met stromen werkten, het maken van de 'definitieve' keuze voor een profiel heeft vervroegd. Dat is een forse verandering.

**Tabel 3:** Aanbieden stromen en profielen in VTF en TFOR

	H		A		G	
	VTF	TFOR	VTF	TFOR	VTF	TFOR
Natuurstroom	2%	8%	12%	43%	12%	40%
Natuurprofielen	98%	92%	88%	57%	88%	60%
Maatschappijstroom	1%	6%	11%	40%	12%	38%
Maatschappijprofielen	99%	94%	89%	60%	88%	62%

## Leerlingkeuzes binnen stromen en profielen<sup>1</sup>

Op het havo kiest 35% van de leerlingen voor een bètapakket en 65% voor een maatschappijpakket. De meisjes zijn in het profiel NT duidelijk ondervertegenwoordigd, de jongens in het profiel CM.

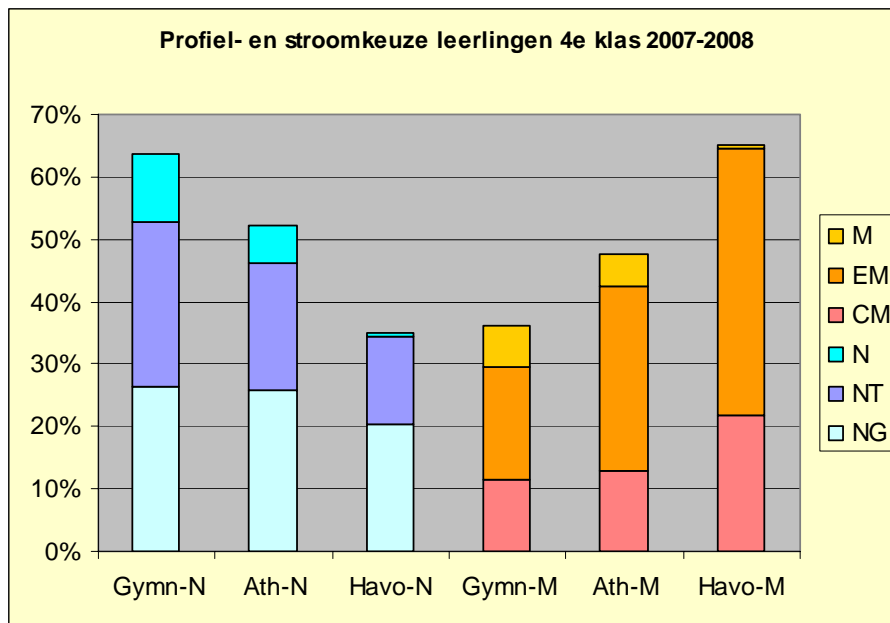
Op het vwo kiest ruim de helft voor een bètapakket (55%); op het atheneum betreft het 52% van de leerlingen en op het gymnasium 64%. Ook voor deze afdelingen geldt dat CM weinig populariteit onder de jongens geniet en NT weinig populariteit onder de meisjes. Maar de keuze van meisjes voor NT is met de Vernieuwde Tweede Fase wel behoorlijk toegenomen (zie voor een vergelijking tabel 6 en 7).

**Tabel 4:** Verdeling leerlingen over stromen en profielen, inclusief jongens/meisjes

	Havo VTF			Vwo VTF			Atheneum VTF			Gymnasium VTF		
	totaal	j	m	totaal	j	m	totaal	j	m	totaal	j	m
Natuurstroom	1%	1%	0%	7%	8%	6%	6%	7%	5%	11%	12%	10%
Natuur en techniek	14%	24%	4%	22%	33%	12%	20%	32%	11%	26%	37%	17%
Natuur en gezondheid	20%	17%	23%	26%	20%	31%	26%	20%	31%	27%	22%	31%
Maatschappijstroom	1%	0%	1%	6%	5%	6%	5%	5%	6%	7%	5%	8%
Economie en maatschappij	42%	49%	37%	27%	29%	25%	30%	32%	27%	18%	19%	17%
Cultuur en maatschappij	22%	9%	35%	12%	5%	20%	13%	4%	20%	11%	5%	17%

<sup>1</sup> In de Vernieuwde Tweede Fase is het voor leerlingen gemakkelijker een dubbelprofiel (NG+NT of EM+CM) te creëren dan in de Tweede Fase Oude Regeling. Dubbelprofilering komt daardoor vaker voor in de VTF dan in de TFOR. In een beperkt aantal gevallen heeft de invuller van de enquête 'dubbelprofileerders' dubbel geteld (dus vermeld bij zowel NG als NT als het een dubbelprofiel Natuur betreft). Deze dubbeltelling komt zo weinig voor dat correctie van de aangeleverde cijfers niet heeft geleid tot andere macropcentages.

**Figuur 1: Profiel- en stroomkeuze leerlingen 4<sup>e</sup> klas VTF**



In tabel 5 staan de cijfers van de keuzes voor de verschillende profielen vanaf 2003.<sup>2</sup> Voor het havo betreffen de cijfers steeds het 4<sup>e</sup> leerjaar, zowel voor de TFOR als voor de VTF. Voor het vwo betreffen de cijfers voor de TFOR het 5<sup>e</sup> leerjaar en voor de VTF het 4<sup>e</sup> leerjaar. Cijfers voor 4vwo tussen 2003 en 2006 zijn minder bruikbaar, omdat in die jaren tussen de 40 en 50 procent het onderwijs in dat leerjaar in stromen organiseerde.

Wat als eerste opvalt is de stijging van het percentage leerlingen dat voor bèta kiest. Op het havo neemt zowel de keuze voor NT als voor NG toe. Op het havo is er weliswaar ook tussen 2003 en 2006 sprake van een stijging, maar die voltrok zich zeer geleidelijk (van 28% naar 30%). In 2007 is de stijging ten opzichte van het jaar daarvoor echter aanzienlijk: in 2007 kiest 5% meer voor bèta dan in 2006 (van 30% naar 35%).

Op het vwo zien we ook een sterke stijging van het percentage leerlingen dat voor bèta kiest: van 49% in 2006 naar 55% in 2007. Bij de natuurprofielen is sprake van een verschuiving van belangstelling: minder voor NG en meer voor NT.

Daarbij dient wel aangemerkt te worden dat de gegevens niet volledig vergelijkbaar zijn: de gegevens over 2007 betreffen het 4<sup>e</sup> leerjaar en de gegevens over de jaren daaraan voorafgaand het 5<sup>e</sup> leerjaar. Het is met name van belang dit op te merken omdat in de TFOR door de jaren heen is gebleken dat het percentage leerlingen dat in de vierde klas voor een natuurstroom of natuurprofiel heeft gekozen zo'n 2% hoger is dan uiteindelijk in de zesde klas ook daadwerkelijk een diploma in NT of NG behaalt.<sup>3</sup> Wellicht gaat dit verschijnsel zich ook in de VTF voordoen. Dat zou betekenen dat de cijfers die hier nu staan voor de 4<sup>e</sup> klas niet helemaal juist de stijging of daling ten opzichte van de voorgaande jaren aangeven: ze zijn twee procent te hoog voor de natuurprofielen en twee procent te laag voor de maatschappijprofielen. Maar corrigeren we met die 2 procent, dan blijft toch een stijging voor de keuze van natuurprofielen bestaan.

De belangstelling voor het profiel CM is op alle afdelingen teruggelopen. Op het vwo van 19% naar 13%. Dat is fors, maar bedacht moet worden dat 6% van de leerlingen nog een keus moet maken tussen CM, EM en - indien mogelijk - een dubbelprofiel 'maatschappij'. Op het havo is de daling spectaculair: van 33% naar 22%. Het profiel verliest aandeel aan alle andere profielen, waarbij EM flink groeit: van 36% naar 42%.

<sup>2</sup> Bron 2003-2006 Technomonitor 2007 van het Platform Bèta techniek

<sup>3</sup> Vergelijk daarvoor tabel 5 en 6

**Tabel 5:** Verdeling leerlingen over profielen  
 TFOR (2003-2006) = 4<sup>e</sup> jaar havo en 5<sup>e</sup> klas vwo  
 VTF (2007) = 4<sup>e</sup> jaar havo en 4<sup>e</sup> jaar vwo

	2003	2004	2005	2006	2007	2003	2004	2005	2006	2007
Combi natuur / natuurstroom <sup>4</sup>	1%	1%	2%	2%	1%	2%	3%	3%	4%	7%
NT	11%	11%	10%	10%	14%	16%	15%	15%	14%	22%
NG	16%	17%	17%	18%	20%	29%	29%	30%	31%	26%
Combi maatsch. / maatsch.stroom	2%	1%	2%	1%	1%	1%	2%	1%	1%	6%
EM	38%	38%	36%	36%	42%	33%	33%	32%	31%	27%
CM	32%	32%	33%	33%	22%	19%	18%	19%	19%	13%
	4 <sup>e</sup> klas	4 <sup>e</sup> klas	4 <sup>e</sup> klas	4 <sup>e</sup> klas	4 <sup>e</sup> klas	5 <sup>e</sup> klas	5 <sup>e</sup> klas	5 <sup>e</sup> klas	5 <sup>e</sup> klas	4 <sup>e</sup> klas

Interessant is het ook om te bekijken of de verdeling van jongens en meisjes over de verschillende profielen in de VTF verschilt met daarvoor. Voor de TFOR zijn er alleen betrouwbare getallen voor de examenjaren. In tabel 6 en 7 staan daarom naast elkaar de eindklassen van het havo en vwo in de TFOR en de 4<sup>e</sup> klas havo en vwo in de VTF. Oftewel: de vergelijking gaat daardoor enigszins mank. Desalniettemin vergelijken we hier toch. Immers het is niet zo dat de percentages jongens en meisjes binnen de verschillende profielen in de eindklas veel verschillen van de percentages in de voorexamenklassen.

Uit tabel 6 blijkt dat op het havo CM vooral veel aandeel verliest doordat de meisjes dit profiel veel minder vaak kiezen. Ze kiezen veel meer voor NG en EM en ook meer voor NT. Weliswaar nog steeds maar 4%, maar dat is wel veel meer dan de 1% à 2% in de TFOR. Het keuzegedrag van de jongens op het havo is tamelijk stabiel: we zien slechts kleine verschuivingen van de M-profielen naar de N-profielen. Zeker als wordt meegewogen dat het niet ondenkbaar is dat nog zo'n 2% in de loop van het traject van N naar M overstapt.

**Tabel 6:** Verdeling leerlingen over profielen havo, inclusief jongens/meisjes  
 TFOR = examenjaar  
 VTF = 4<sup>e</sup> jaar

HAVO	VTF										
	2003	j	m	2004	j	m	2005	2006	4 <sup>e</sup> klas	j	m
Combi natuur / natuurstroom	1%			1%			1%	1%	1%	1%	0%
NT	10%	22%	2%	10%	22%	2%	10%	9%	14%	24%	4%
NG	15%	16%	17%	16%	16%	16%	17%	17%	20%	17%	23%
Combi maatsch. / maatsch.stroom	1%			1%			1%	1%	1%	0%	1%
EM	39%	51%	29%	39%	50%	29%	38%	38%	42%	49%	37%
CM	34%	10%	51%	33%	11%	53%	33%	34%	22%	9%	35%

Op het vwo kiest in de VTF een aanmerkelijk groter deel van de meisjes voor NT (12 procent, waar 4 à 5 procent gebruikelijk was). Hun keus voor CM is aanzienlijk afgenomen (20 procent, voorheen boven de 30 procent).

Op het vwo kiest ook een aanzienlijk groter deel van de jongens voor NT (33 procent, waar rond de 25 procent gebruikelijk was). Bij de jongens is er aanzienlijk minder belangstelling voor EM (29 procent, voorheen rond de 40 procent).

<sup>4</sup> Voor de TFOR duiden de getallen voor de 5<sup>e</sup> klas in deze regel op een dubbelprofiel (combi), voor de VTF voor de 4<sup>e</sup> klas op een stroom. Ter illustratie:: in 2007 zit 7% van de leerlingen in 4 vwo in een natuurstroom en 6% in een maatschappijstroom. In 2006 volgt 4% een dubbelprofiel natuur en 1% een dubbelprofiel maatschappij.

**Tabel 7: Verdeling leerlingen over profielen, inclusief jongens/meisjes**

TFOR = examenjaar

VTF = 4<sup>e</sup> jaar

VWO	VTF 4 <sup>e</sup>									VTF 4 <sup>e</sup>			VTF 4 <sup>e</sup>				
	2003	j	m	2004	j	m	2005	2006	klas	j	m	klas	j	m	klas	j	m
Combi natuur / natuurstroom	2%			3%			3%	4%	7%	8%	6%	6%	7%	5%	11%	12%	10%
NT	14%	26%	4%	13%	25%	5%	14%	13%	22%	33%	12%	20%	32%	11%	26%	37%	17%
NG	28%	26%	33%	29%	27%	34%	29%	31%	26%	20%	31%	26%	20%	31%	27%	22%	31%
Combi maatsch. / maatsch.stroom	1%			1%			1%	1%	6%	5%	6%	5%	5%	6%	7%	5%	8%
EM	35%	41%	30%	34%	41%	29%	33%	31%	27%	29%	25%	30%	32%	27%	18%	19%	17%
CM	20%	6%	32%	20%	6%	32%	20%	20%	12%	5%	20%	13%	4%	20%	11%	5%	17%

Een aantal scholen is na de enquête steekproefsgewijs telefonisch benaderd om op bepaalde terreinen navraag te kunnen doen. Zo'n controleronde werd met name wenselijk geacht omdat het percentage leerlingen dat in de Vernieuwde Tweede Fase voor bèta kiest, een opmerkelijke stijging vertoont. Bij die telefonische navraag bleek dat de scholen de cijfermatige gegevens niet 'onrealistisch' vinden, integendeel: veel scholen hebben de indruk dat er de laatste jaren een lichte stijging van de keus voor bèta viel te registreren en dat met de Vernieuwde Tweede Fase die trend zich versterkt heeft doorgezet.

Overigens wordt er ook genuanceerd: het is goed mogelijk dat sommige leerlingen met de keus voor NT en NG toch niet op het goede spoor zitten en dat zij in de loop van dit cursusjaar of bij het begin van het volgend cursusjaar (vwo) de overstap naar een M-profiel zullen maken.

Een zelfde nuancering heeft men wat betreft de keus van NG-ers voor natuurkunde: het is goed mogelijk dat een deel van de leerlingen het vak alsnog zal inruilen voor aardrijkskunde of - op de scholen die in de 4<sup>e</sup> klas een extra vak verplichten - het vak in loop van het traject zullen laten vallen. Men heeft het vak nu vaak gekozen om de weg naar medische vervolgoopleidingen open te houden.

Men verwacht over het algemeen niet dat de leerlingen die wiskunde A inruilden voor wiskunde B op een gegeven moment alsnog naar wiskunde A zullen overstappen.

Ook bleek uit de telefonische navraag dat verwacht mag worden dat (veel) meer leerlingen dan voorheen uiteindelijk een diploma voor twee profielen zullen halen. In de enquête kon men dat niet aangeven. Leidde dat wellicht tot het verkeerd invoeren van de leerlingaantallen? Bij een check van de datagegevens bleek dat in een enkel geval (in totaal zes) het geval te zijn. Die getallen zijn handmatig veranderd door te corrigeren voor dubbeltellingen. Uit de telefonische check blijkt dat de scholen over het algemeen de leerlingen die voor NT met biologie kozen als NT-ers hebben opgegeven en de leerlingen die voor NG met natuurkunde en wiskunde B kozen als NG-ers. Eigenlijk zijn dat dubbelprofielen.

### Wiskunde in het pakket

Aan het begin van de 4<sup>e</sup> klas heeft op het havo 1% en op het vwo 8% nog geen keuze voor een wiskundeprogramma bepaald. Leerlingen die nog niet hebben gekozen, zijn vooral de leerlingen die op hun school in de 4<sup>e</sup> klas het programma in stromen aangeboden krijgen. Ze volgen naar alle waarschijnlijkheid een wiskundeprogramma dat een mix is van wiskunde A en B.

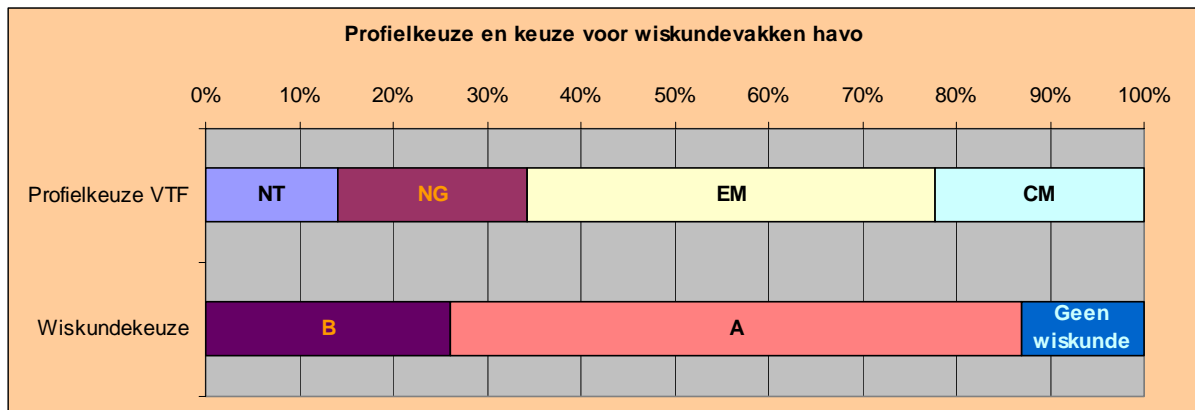
Op het havo bevat het CM-profiel geen wiskunde. Dat betekent dat in theorie 22% van de havisten een pakket zonder wiskunde zou kunnen hebben. Het percentage is echter 13% (zie figuur 2 en tabel 9). De verklaring daarvoor is dat veel CM-leerlingen het vak in het vrije deel kiezen (bijna 40% van de meisjes met dit profiel). Dat is dan in vrijwel alle gevallen het vak wiskunde A.

Een vergelijk met de TFOR is niet zo eenvoudig te maken. Immers in de Oude Regeling komen deelvakken voor en in de VTF niet. In tabel 9 zijn de verschillende getallen toch naast elkaar gezet. Daaruit blijkt dat de keuze voor wiskunde B op het vwo nagenoeg gelijk is gebleven. Op het havo is de keuze voor wiskunde B iets afgenomen. De cijfers voor de VTF betreffen het 4<sup>e</sup> leerjaar en die voor de TFOR het laatste jaar van de opleiding.

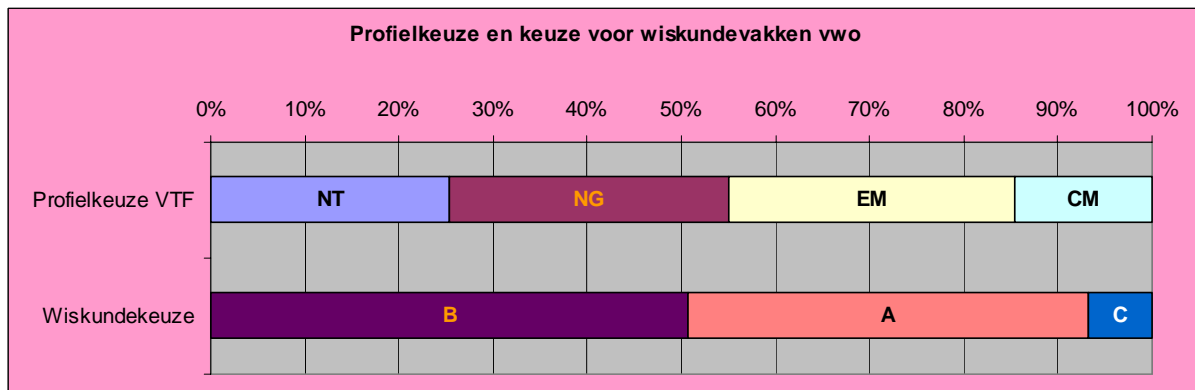
**Tabel 8:** Wiskunde in pakket, inclusief jongens/meisjes

	H VTF			Vwo VTF			A VTF			G VTF		
Keus bepaald	99%						92%			92%		
Keus niet bepaald	1%			8%			8%			8%		
	totaal	j	m	totaal	j	m	totaal	j	m	totaal	j	m
Wiskunde A	61%	58%	62%	42%	38%	47%	46%	41%	50%	31%	27%	34%
Wiskunde B	26%	35%	17%	51%	59%	44%	47%	56%	40%	63%	69%	58%
Wiskunde C	nvt	nvt	nvt	7%	3%	9%	7%	3%	10%	6%	4%	8%
Geen wiskunde	13%	7%	21%	nvt	nvt	nvt	nvt	nvt	nvt	nvt	nvt	nvt

**Figuur 2:** Profielkeuze en keuze voor wiskundevakken havo



**Figuur 3:** Profielkeuze en keuze voor wiskundevakken vwo



**Tabel 9:** Wiskunde in pakket

TFOR = examenjaar 2006

VTF = 4<sup>e</sup> jaar 2007

	TFOR	VTF	TFOR	VTF	VTF	VTF
Wiskunde A		61%		42%	46%	31%
Wiskunde A1	29%		16%			
Wiskunde A1,2	41%		32%			
Wiskunde B		26%		51%	47%	63%
Wiskunde B1	18%		31%			
Wiskunde B1,2	12%		21%			
Wiskunde C	nvt	nvt	nvt	7%	7%	6%
Geen wiskunde	nvt	13%	nvt	nvt	nvt	nvt

## Wiskunde-aanbod

Op het vwo is in alle en op het havo is in drie van de vier profielen wiskunde een verplicht profielvak. In de profielen NG (havo en vwo), EM (havo en vwo) en CM (alleen vwo) kan de school haar leerlingen ook de keuze bieden tussen het wiskundeprogramma dat bij het profiel hoort (wiskunde A of C) en een vervangend wiskundeprogramma (A of B). De leerlingen in het havo CM-profiel kunnen - op de scholen die dat mogelijk maken - wiskunde in het vrije deel kiezen.

Op zo'n 95% van de scholen wordt de leerlingen in NG de mogelijkheid geboden wiskunde A te vervangen door B. In EM is dat op ongeveer driekwart (op atheneum en gymnasium iets meer) van de scholen mogelijk.

Op 10% van de scholen kunnen de havo-leerlingen in het profiel CM in het geheel geen Wiskunde kiezen.<sup>5</sup> Op de 90% van de scholen waar dat wel mogelijk is, is dat (haast) altijd wiskunde A. In een dikke 20% van de gevallen ook wiskunde B.

Op het vwo (atheneum en gymnasium) geeft zo'n kwart de keus uit wiskunde A en B ter vervanging van wiskunde C en iets meer dan de helft alleen wiskunde A.

**Tabel 10:** Wiskunde-aanbod aan leerlingen in de profielen NG, EM en CM

		NG	EM	CM
H	Geen	nvt	nvt	10%
	Alleen Wi A	5%	26%	67%
	Naast Wi A ook Wi B	95%	74%	22%
	Alleen Wi B	nvt	nvt	1%
A	Alleen het wiskunde-programma dat bij het profiel hoort	5%	21%	20%
	Naast Wi C alleen Wi A			53%
	Naast Wi C alleen Wi B			1%
	Zowel Wi A als Wi B	95%	79%	26%
G	Alleen het wiskunde-programma dat bij het profiel hoort	2%	21%	19%
	Naast Wi C alleen Wi A			56%
	Naast Wi C alleen Wi B			0%
	Zowel Wi A als Wi B	98%	79%	25%

## Aanbod van en keuze voor bètavakken

Op het havo heeft aan het begin van de 4<sup>e</sup> klas een enkeling en op het vwo een kleine 10% nog niet het definitieve pakket samengesteld (zie tabel 11). Dat zijn hoofdzakelijk de leerlingen op de scholen die het onderwijs in de vierde klas organiseren in stromen.

**Tabel 11:** Keuzevakken wel of niet aan begin 4<sup>e</sup> klas bepaald

	H VTF	A VTF	G VTF
Profielkeuzevak bepaald	99%	91%	91%
Profielkeuzevak niet bepaald	1%	9%	9%
Vak in vrije deel bepaald	98%	92%	90%
Vak in vrije deel niet bepaald	2%	8%	10%

<sup>5</sup> Des te opmerkelijk is het dat slechts 13% van de havo-leerlingen in de VTF geen wiskunde in het pakket heeft. Immers op een deel van de scholen (10%) is dat ook niet mogelijk.

Op het havo wordt wiskunde D door iets meer dan de helft van de scholen aangeboden, op het vwo door meer dan 70%. Uit tabel 12 is af te leiden dat wiskunde D op het havo door 3% van de leerlingen wordt gekozen, op het vwo door 7% (atheneum 7% en gymnasium 9%). Veel meer door jongens dan door meisjes.<sup>6</sup>

Uit de peiling in het voorjaar van 2006 bleek dat ongeveer 60 procent van de scholen van plan was op het havo Wiskunde D aan te bieden. Voor het atheneum en het gymnasium lagen de percentages rond de 70 procent. Op het havo wordt dat niet geheel gerealiseerd: het vak wordt uiteindelijk door een iets kleiner deel van de scholen aangeboden.

Natuur, leven en technologie wordt ook door veel scholen aangeboden, zeker als in ogenschouw wordt genomen dat dit een nieuw vak is dat zich de komende jaren nog moet ontwikkelen. Op het havo biedt 34% van de scholen NLT aan, op het vwo 38%. Zes procent van de havo-leerlingen heeft het vak in het pakket, en acht procent van de vwo-leerlingen. Deze percentages zullen waarschijnlijk niet veranderen als de leerlingen op de scholen waar de keuze van profieldeel en vrije deel nog niet bekend is hun definitieve pakket hebben gekozen (zie tabel 12 'Keuze II nog niet bekend').

Uit de peiling van het voorjaar van 2006 bleek dat ongeveer de helft van de scholen (op het havo iets minder en op het atheneum en het gymnasium iets meer) overwoog NLT in te voeren. Toen daaruit de scholen werden geselecteerd die hun aanbodbeslissingen reeds genomen hadden, bleek dat het om ruim een derde van de scholen ging. Dat is per 2007 ook daadwerkelijk gerealiseerd.

Net als bij wiskunde laat ook wat betreft de keuzes voor bètavakken de VTF zich niet zo gemakkelijk vergelijken met de TFOR. Immers in de TFOR bestaan er deelvakken en in de VTF niet. Bovendien zijn er voor de TFOR alleen betrouwbare recente gegevens voor de eindklas en niet voor de 4<sup>e</sup> klas. In tabel 13 en 14 zijn de verschillende getallen toch naast elkaar gezet. Daarin wordt zichtbaar dat in vergelijking met de TFOR in de VTF de keus voor (een deel van de) bètavakken in het pakket wat groter is. De keus voor natuurkunde op vwo valt op: die is ongeveer even groot als de keus voor Na1 en Na1,2 samen in de TFOR. Deze 51% benadert het percentage van 55% keuze voor de natuurprofielen. Hoewel het zal voorkomen dat leerlingen met een EM-profiel op vwo het vak natuurkunde in het vrije deel kiezen, wijzen deze cijfers erop dat een zeer groot deel van de NG-leerlingen op vwo het vak natuurkunde heeft gekozen. Het geldt voor de havo ook, maar in mindere mate: 35% van de leerlingen volgt een natuurprofiel, 27% heeft natuurkunde in het pakket. Een en ander heeft consequenties voor de keuze voor aardrijkskunde en verklaart mede dat dat vak in de VTF aanzienlijk minder gekozen wordt dan in de TFOR.<sup>7</sup>

---

<sup>6</sup> De cijfers betreffen de scholen waar de keuze voor profielvakken en vrije-deelvakken is bepaald (havo 98% en vwo 91%); het is overigens niet aannemelijk dat de keuze van de leerlingen op het kleine aantal scholen waar de definitieve keuze nog moet worden bepaald tot aanpassing van deze percentages zal leiden.

<sup>7</sup> Zie pagina 13: bij telefonische navraag gaven scholen aan het niet ondenkbaar te vinden als in de loop van dit cursusjaar of het begin van volgend cursusjaar een deel van de leerlingen natuurkunde inruilt voor aardrijkskunde.



**Tabel 12:** Keuze voor bètavakken, inclusief verdeling jongens/meisjes

	Vak aangeboden	Keuze II nog niet bekend	Vak in pakket j	Vak in pakket m	Vak in pakket totaal	
Natuurkunde	nvt	0%	36%	17%	<b>27%</b>	H
Scheikunde	nvt	0%	41%	28%	<b>34%</b>	
Biologie	nvt	0%	34%	41%	<b>38%</b>	
Wiskunde D	53%	1%	5%	1%	<b>3%</b>	
Natuur, leven, technologie	34%	2%	7%	4%	<b>6%</b>	
Informatica	61%	0%	20%	3%	<b>12%</b>	
Aardrijkskunde	100%	0%	33%	37%	<b>36%</b>	
Natuurkunde	nvt	0%	59%	44%	<b>51%</b>	V
Scheikunde	nvt	0%	60%	48%	<b>54%</b>	
Biologie	nvt	0%	49%	56%	<b>53%</b>	
Wiskunde D	71%	5%	11%	3%	<b>7%</b>	
Natuur, leven, technologie	38%	6%	10%	6%	<b>8%</b>	
Informatica	60%	4%	22%	5%	<b>13%</b>	
Aardrijkskunde	100%	3%	28%	31%	<b>30%</b>	
Natuurkunde	nvt	0%	57%	42%	<b>50%</b>	A
Scheikunde	nvt	0%	58%	47%	<b>53%</b>	
Biologie	nvt	0%	48%	56%	<b>53%</b>	
Wiskunde D	69%	5%	11%	3%	<b>7%</b>	
Natuur, leven, technologie	38%	6%	9%	6%	<b>7%</b>	
Informatica	60%	4%	22%	6%	<b>13%</b>	
Aardrijkskunde	100%	3%	29%	32%	<b>31%</b>	
Natuurkunde	nvt	1%	68%	55%	<b>61%</b>	G
Scheikunde	nvt	1%	68%	56%	<b>61%</b>	
Biologie	nvt	1%	56%	59%	<b>57%</b>	
Wiskunde D	78%	6%	15%	5%	<b>9%</b>	
Natuur, leven, technologie	38%	5%	10%	6%	<b>8%</b>	
Informatica	62%	4%	16%	3%	<b>9%</b>	
Aardrijkskunde	100%	3%	28%	28%	<b>27%</b>	

**Tabel 13: HAVO-keuze voor bètavakken**

TFOR = examenjaar

VTF = 4<sup>e</sup> jaar

	H	H
	TFOR	VTF
Natuurkunde		27%
Natuurkunde1	17%	
Natuurkunde1,2	12%	
Scheikunde	29%	34%
Biologie	37%	38%
Wiskunde D	nvt	3%
Natuur, leven, technologie	nvt	6%
Informatica	13%	12%
Aardrijkskunde	45%	36%
	<b>5<sup>e</sup> klas</b>	<b>4<sup>e</sup> klas</b>

**Tabel 14: VWO-keuze voor bètavakken**

TFOR = examenjaar

VTF = 4<sup>e</sup> jaar

	VWO	VWO	A	G
	TFOR	VTF	VTF	VTF
Natuurkunde		51%	50%	61%
Natuurkunde1	30%			
Natuurkunde1,2	20%			
Scheikunde		54%	53%	61%
Scheikunde1	26%			
Scheikunde1,2	24%			
Biologie		53%	53%	57%
Biologie1	22%			
Biologie1,2	42%			
Wiskunde D	nvt	7%	7%	9%
Natuur, leven, technologie	nvt	8%	7%	8%
Informatica	11%	13%	13%	9%
Aardrijkskunde	40%	30%	31%	27%
	<b>6<sup>e</sup> klas</b>	<b>4<sup>e</sup> klas</b>	<b>4<sup>e</sup> klas</b>	<b>4<sup>e</sup> klas</b>

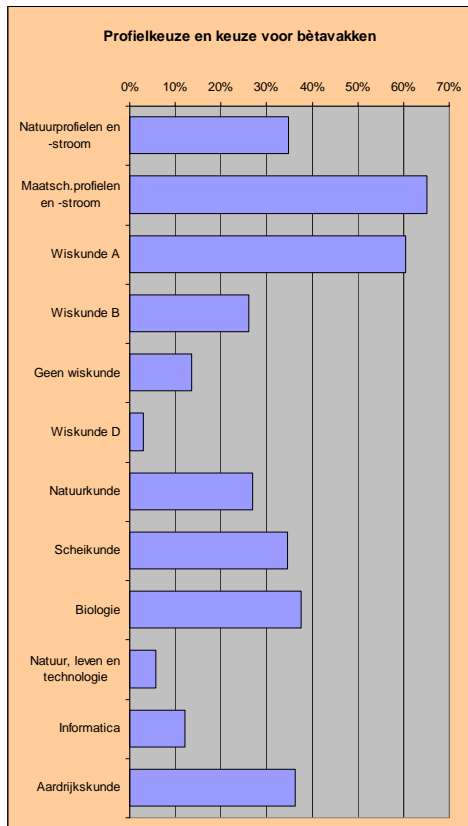
In de TFOR volgen op het havo iets meer leerlingen wiskunde B (B1 of B1,2) dan op grond van de profielkeuze verwacht mag worden (zie tabel 6 en 9:  $[12+18=] 30-28=2\%$ ). Dat geringe overschot zullen EM-leerlingen zijn die wiskunde A1,2 hebben vervangen door wiskunde B1 of B1,2. Voor het vwo geldt ongeveer hetzelfde (zie tabel 7 en 9:  $[21+31=] 52-48=4\%$ ).

Ook in de VTF zal een deel van de EM-leerlingen wiskunde B volgen in plaats van wiskunde A. Het is niet waarschijnlijk dat deze groep substantieel groter of kleiner is geworden. Daarom mag worden aangenomen dat circa 24% van de NG-leerlingen op het vwo wiskunde B heeft gekozen. Dat is zo'n 80% van de leerlingen met een NG-profiel. Voor natuurkunde geldt hetzelfde verhaal met nagenoeg dezelfde cijfers.

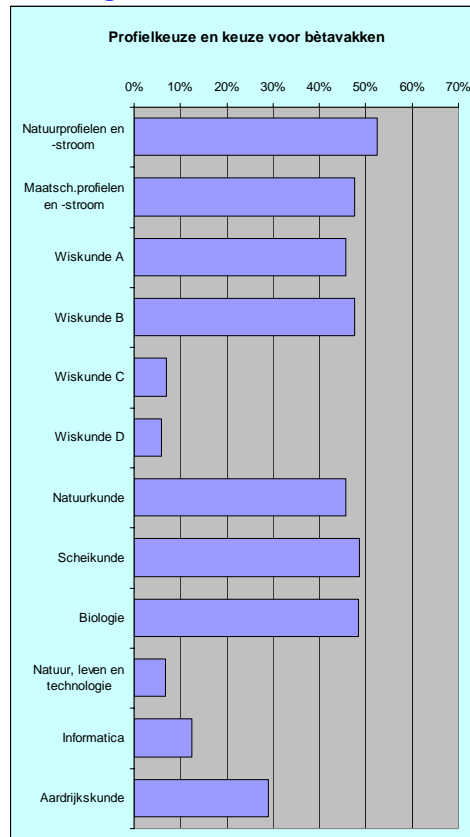
In de figuren 4 t/m 6) wordt voor de VTF een overzicht gegeven van de keuzes voor bètavakken in relatie tot de profielkeuzes.

**Figuur 4, 5 en 6:** Keuzes voor bètavakken in relatie tot profielkeuzes

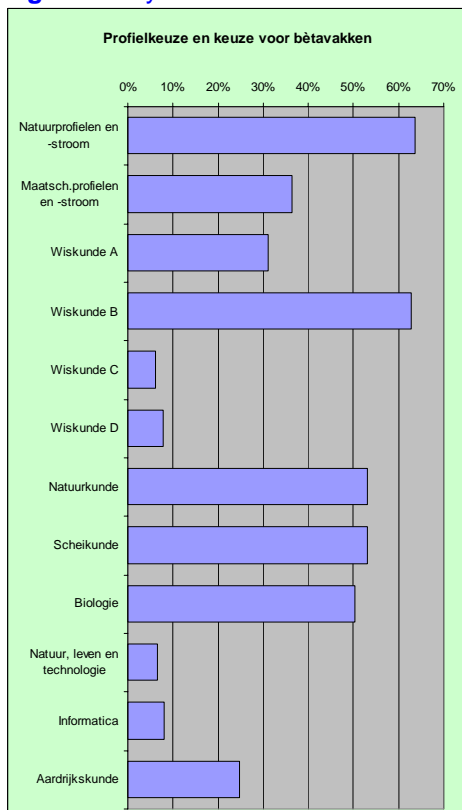
**Figuur 4:** Havo



**Figuur 5:** Atheneum



**Figuur 6:** Gymnasium



## Het aanbod van niet-verplichte vakken

In de enquête werd tevens gevraagd welke niet-verplichte vakken de school aanbiedt. Een *verplicht* vak is een vak dat de school sowieso moet aanbieden omdat het zich in het gemeenschappelijk deel bevindt of omdat het een vast profielvak is. De overige vakken zijn *niet-verplichte vakken*.

Opvallend is (afgezet tegen het huidige aanbod van het vak ‘maatschappijleer’<sup>8</sup>) het percentage scholen dat in de VTF maatschappijwetenschappen aanbiedt: op alle schoolsoorten zien we een sterke stijging, die overigens in overeenstemming is met wat scholen zich vorig jaar voornamen. Ook is een sterke stijging te zien bij Spaans (regulier en elementair), filosofie en BSM (bewegen, sport en maatschappij). Sterke terugloop zien we bij geen enkel vak. Dit gecombineerd met het gegeven dat een groot aantal scholen wiskunde D en NLT aanbiedt, leidt tot de conclusie dat het aanbod dat de scholen hun leerlingen doen, ruimer is geworden. Niet zo ruim wellicht als men in 2006 van plan was, maar toch een groei die niet onaanzienlijk is. In het verslag van de peiling die die voornemens in kaart bracht, stond: *“Het is dus wellicht niet ondenkbaar dat scholen op dit moment nog een iets te optimistisch beeld hebben over wat voor hen financieel en/of organisatorisch mogelijk is, zodat uiteindelijk lang niet alle voornemens en beslissingen wat vakkenaanbod betreft ook werkelijkheid zullen worden.”* Dat bleek het geval, maar desalniettemin was het voor veel scholen mogelijk met de invoering van de VTF het vakkenaanbod te vergroten.

De traditionele moderne vreemde talen (Duits en Frans) blijven beide op alle scholen (en daarbinnen op de verschillende afdelingen) aangeboden. Slechts één school in dit onderzoek biedt geen aardrijkskunde meer aan. Wat betreft het aanbod van management en organisatie en de kunstvakken is sprake van stabiliteit. Ook doen zich geen grote verschuivingen voor in de keuze voor aangeboden varianten van kunstvakken en het aantal varianten.

---

<sup>8</sup> Er bestaat ook een vak maatschappijleer dat voor alle leerlingen verplicht is. Dat vak wordt hier niet bedoeld. In de VTF blijft dat vak onder die naam bestaan. Maatschappijwetenschappen is de nieuwe naam voor het keuzevak.

Tabel 15: Het aanbod van niet-verplichte vakken

	Voor Genomen			Voor genomen			Voor genomen		
	VTF	Genomen	TFOR	VTF	Voor genomen	TFOR	VTF	Voor genomen	TFOR
Arabisch	0%	0%	0%	0%	0%	0%	0%	1%	1%
Arabisch elementair	0%		0%	0%		0%	1%		1%
Duits	100%	97%	100%	100%	100%	nvt	100%	98%	nvt
Frans	100%	98%	100%	100%	100%	nvt	100%	98%	nvt
Fries	1%	2%	0%	1%	3%	1%	1%	2%	1%
Italiaans	0%	0%	0%	0%	1%	1%	1%	2%	1%
Italiaans elementair	0%		0%	0%		0%	1%		1%
Russisch	0%	1%	0%	0%	1%	0%	0%	3%	0%
Russisch elementair	0%		0%	0%		0%	1%		1%
Spaans	7%	19%	5%	11%	24%	7%	9%	22%	7%
Spaans elementair	14%		9%	15%		10%	20%		12%
Turks	0%	1%	0%	0%	1%	0%	1%	2%	1%
Turks elementair	0%		0%	0%		0%	1%		1%
Natuur, Leven, Technologie	34%	45%	nvt	38%	53%	nvt	38%	55%	nvt
Wiskunde D	53%	59%	nvt	69%	69%	nvt	78%	73%	nvt
Aardrijkskunde	100%	100%	nvt	100%	100%	nvt	100%	100%	nvt
Maatschappijwetenschappen	31%	30%	13%	27%	25%	12%	42%	48%	28%
Filosofie	11%	19%	7%	31%	38%	22%	48%	48%	35%
Management en Organisatie	95%	95%	94%	93%	91%	92%	89%	89%	89%
Kunst Beeldende vormgeving	55%	60%	54%	54%	60%	53%	58%	58%	57%
Kunst Muziek	32%	37%	31%	33%	35%	31%	34%	35%	34%
Kunst Dans	4%	6%	3%	4%	5%	3%	3%	5%	3%
Kunst Drama	12%	15%	9%	12%	12%	10%	8%	12%	6%
Handvaardigheid	16%	14%	17%	12%	10%	12%	11%	12%	10%
Tekenen	38%	35%	38%	36%	34%	36%	33%	35%	32%
Muziek	22%	18%	19%	19%	17%	16%	18%	18%	15%
Textiele vormgeving	0%	0%	0%	1%	0%	1%	0%	0%	0%
Informatica	61%	66%	59%	60%	63%	60%	60%	59%	62%
BSM / LO2	31%	31%	17%	23%	26%	18%	21%	22%	13%
Latijn				46%	36%	48%			
Grieks				32%	27%	34%			
KCV				46%	48%	51%			
Eigen vak	10%		5%	11%		6%	10%		5%

## Wel of geen keuzemogelijkheden in de profieldelen

In de VTF geldt een nieuwe structuur voor het profieldeel: in elk profiel zijn er naast verplichte vakken profielkeuzevakken. De leerling maakt een keuze uit de profielkeuzevakken die zijn of haar school aanbiedt. De school kan er ook voor kiezen geen keuzemogelijkheden te geven en een vak/vakken verplicht te stellen.<sup>9</sup>

Zoals verwacht mocht worden komt dit niet vaak voor: ongeveer 70% van de scholen biedt in vijf 'profielen' keuzemogelijkheden.<sup>10</sup> Scholen die vakken voorschrijven, doen dat overwegend voor één of enkele profielen. Slechts een enkele school schrijft het profielvak in alle profielen voor.

In NT wordt het profielkeuzevak iets vaker voorgeschreven dan in de andere profielen.

**Tabel 16: Aantal profielen met/zonder keuzemogelijkheden**

Vijf 'profielen': NT, NG, EM, CM culturele vakken, CM maatschappelijke vakken	H	A	G
Keuzemogelijkheden in geen enkel profiel	0%	0%	1%
Keuzemogelijkheden in 1 profiel	2%	4%	2%
Keuzemogelijkheden in 2 profielen	4%	3%	4%
Keuzemogelijkheden in 3 profielen	7%	5%	3%
Keuzemogelijkheden in 4 profielen	19%	16%	9%
Keuzemogelijkheden in 5 profielen	68%	72%	81%

**Tabel 17: Wel of geen keuzemogelijkheden in de profieldelen**

	NT	NG	EM	CM	CMc	CMm
wel keuzemogelijkheden	80%	91%	95%	99%	93%	86%
H voorgenomen wel keuzemogelijkheden	85%	88%	93%	97%	90%	90%
geen keuzemogelijkheden	20%	9%	7%	1%	7%	14%
wel keuzemogelijkheden	83%	90%	94%	99%	92%	88%
A voorgenomen wel keuzemogelijkheden	86%	88%	92%	97%	90%	91%
geen keuzemogelijkheden	17%	10%	6%	1%	8%	12%
wel keuzemogelijkheden	87%	88%	94%	99%	94%	90%
G voorgenomen wel keuzemogelijkheden	87%	88%	94%	97%	94%	90%
geen keuzemogelijkheden	13%	12%	6%	1%	6%	10%

## Voorgeschreven vakken in de profieldelen

Als de school een profielvak voorschrijft voor het profiel NT op het havo en het atheneum dan is dat meestal Biologie. Op het gymnasium meestal wiskunde D. Voor NG is dat op alle afdelingen meestal natuurkunde. Op het havo wijst daarnaast één op de vier scholen het vak aardrijkskunde als verplicht vak aan.

Als de school het profielkeuzevak voor EM voorschrijft dan is dat aardrijkskunde of management en organisatie. Voor het profiel CM is het voorgeschreven culturele vak een kunstvak (vaak kunst beeldende vormgeving) en als maatschappelijk vak in de meeste gevallen aardrijkskunde.

<sup>9</sup> Ook in het vrije deel kan de school bepaalde combinaties voorschrijven of verbieden.

<sup>10</sup> Er zijn natuurlijk slechts vier profielen, maar omdat er in CM sprake is van een keuze voor zowel een cultureel als een maatschappelijk vak kan de school (maximaal) op vijf plekken in de profieldelen een keuze toestaan.

**Tabel 18:** Voorgescreven vakken in het profieldeel

	NT			NG		
	H	A	G	H	A	G
n=	52	43	18	24	25	12
NLT	10%	7%	0%	4%	4%	0%
Wiskunde D	19%	26%	61%			
Informatica	0%	0%	0%			
Biologie	71%	67%	39%			
Natuurkunde				71%	88%	92%
Aardrijkskunde				25%	8%	8%

	EM			CMc			CMm		
	H	A	G	H	A	G	H	A	G
n=	14	14	8	17	18	9	36	29	17
Aardrijkskunde	50%	36%	50%				81%	79%	82%
MenO	50%	64%	50%						
Maatschappijwetenschappen							14%	10%	6%
Economie							6%	10%	12%
Tekenen				18%	21%				
Kunst (Beeldende vormgeving)				65%	68%	89%			
Kunst (Muziek)				6%	5%	11%			
Handvaardigheid				6%					
Textiele vormgeving				6%	5%				

### Te kiezen vakken in de profieldelen

Van de scholen die keuzemogelijkheden bieden in het profiel NT (voor alle afdelingen 80% of meer) kiest zo goed als elke school op alle afdelingen voor biologie als profielkeuzevak. De profielkeuzevakken wiskunde D en informatica worden - op alle schoolsoorten - door minstens de helft van de scholen aangeboden. Voor NLT is dat tussen de 30 en 40%. Op vwo bieden de scholen de leerlingen wat meer keuzemogelijkheden: 54% biedt een keuze uit drie of zelfs uit vier vakken. Op havo is dat 45% (zie ook tabel 21).

Van de scholen die keuzemogelijkheden bieden in het profiel NG (voor alle afdelingen rond de 90%) biedt (op één gymnasium na) iedereen natuurkunde aan. Ook bijna alle scholen bieden in dit profiel aardrijkskunde aan. Wat betreft NLT geldt dit - voor alle schoolsoorten - voor ongeveer een derde van de scholen. Op de meeste scholen kan op alle afdelingen in NG worden gekozen uit twee vakken: natuurkunde en aardrijkskunde. Op ongeveer een derde deel van de scholen hebben de leerlingen drie keuzemogelijkheden doordat ook voor NLT kan worden gekozen.

Op de scholen die keuzemogelijkheden bieden in het profiel EM (voor alle afdelingen rond de 95%) kan op alle schoolsoorten meestal gekozen worden uit vier vakken: management en organisatie, aardrijkskunde, Duits en Frans. Ongeveer een kwart van de scholen biedt tevens maatschappijwetenschappen aan en Spaans op zo'n 10% voor het vwo en 5% voor het havo.

Op de scholen die keuzemogelijkheden bieden in het profiel CM (99 procent) bestaat het aanbod aan maatschappelijke vakken op alle afdelingen meestal uit twee vakken: economie en aardrijkskunde. Op circa een kwart (havo een derde) van de scholen uit drie doordat ook maatschappijwetenschappen deel uitmaakt van de keuzemogelijkheden. Wat betreft de culturele vakken kan de leerling - op alle afdelingen - meestal kiezen uit Frans, Duits en één of meer kunstvakken. Bijna de helft van de scholen biedt de keus uit twee kunstvakken, vaak de kunstvarianten kunst (beeldende vormgeving) of het traditionele vak tekenen en kunst (muziek) of het traditionele vak muziek (zie ook tabel 22). De keuze voor de leerlingen bestaat doorgaans uit vier tot vijf culturele vakken (4,5 gemiddeld over alle afdelingen).

**Tabel 19:** Keuzemogelijkheden in het profieldeel

	NT			NG			EM			CMc			CMm		
	H	A	G	H	A	G	H	A	G	H	A	G	H	A	G
n=	207	209	138	235	227	144	245	238	148	242	233	147	223	223	139
NLT	34%	38%	38%	29%	33%	35%									
Wiskunde D	57%	72%	73%												
Informatica	63%	58%	56%												
Biologie	97%	96%	97%												
Natuurkunde				100%	100%	99%									
Aardrijkskunde				95%	95%	93%	97%	100%	97%				99%	100%	99%
MenO							92%	92%	85%						
Economie													94%	96%	95%
Maatschappijw							28%	23%	20%				32%	26%	25%
Duits							87%	84%	84%	92%	91%	93%			
Frans							88%	84%	84%	90%	91%	94%			
Fries									1%			1%			
Italiaans									1%			1%			
Spaans							5%	11%	9%	5%	11%	8%			
Filosofie										10%	23%	31%			
Kunst BV										52%	53%	56%			
Kunst Muziek										30%	33%	34%			
Kunst Dans										3%	3%	3%			
Kunst Drama										13%	13%	9%			
Handvaardigh.										17%	13%	11%			
Tekenen										39%	37%	31%			
Muziek										24%	21%	16%			
Latijn											33%	73%			
Grieks											24%	73%			

**Tabel 20:** Gemiddeld aantal keuzemogelijkheden per profiel

		NT	NG	EM	CMc	CMm
H	Gem. aantal keuzemogelijkheden	2,5	2,2	4,0	3,7	2,2
	Maximaal aantal <sup>11</sup>	4	3	11	17	3
A	Gem. aantal keuzemogelijkheden	2,6	2,3	3,9	4,8	2,2
	Maximaal aantal	4	3	11	19	3
G	Gem. aantal keuzemogelijkheden	2,6	2,3	3,8	5,7	2,2
	Maximaal aantal	4	3	11	19	3

<sup>11</sup> Het theoretisch maximale aantal keuzemogelijkheden is in het profiel EM en - sterker nog - in het profiel CM bijzonder groot, doordat in deze profielen alle talen en/of kunstvarianten aangeboden zouden kunnen worden. In de praktijk is daar uiteraard nooit sprake van.



**Tabel 21:** Aantal keuzemogelijkheden dat wordt aangeboden in NT

	NT		
	H	A	G
2 keuzemogelijkheden	55%	46%	45%
3 keuzemogelijkheden	39%	44%	43%
4 keuzemogelijkheden	6%	10%	12%

**Tabel 22:** Aanbod kunstvakken

	CM		
	H	A	G
Geen kunstvakken	2%	4%	5%
1 kunstvak	36%	36%	35%
2 kunstvakken	46%	46%	51%
3 kunstvakken	15%	11%	8%
4 kunstvakken	2%	2%	1%

## Het programmeren van vakken

In de TFOR zijn in de loop der jaren de vakken met alleen een schoolexamen (met name de kleine vakken) meer in de voorexamenjaren geprogrammeerd en zo weinig mogelijk in de eindjaren. Dat zet zich in de VTF door. Dat is in de driejarige bovenbouw van het vwo makkelijker te realiseren dan in de tweejarige bovenbouw van het havo. Mede om die reden starten de vakken met een centraal examen op het havo op negen van de tien scholen aan het begin van de vierde klas, op het vwo op ongeveer zeven van de tien scholen.

**Tabel 23:** Programmeren van vakken

	H	A	G
Vakken met alleen een se worden zo veel mogelijk in de 4 <sup>e</sup> klas geprogrammeerd	58%	22%	23%
... worden zo veel mogelijk in de 4 <sup>e</sup> en 5 <sup>e</sup> klas geprogrammeerd	42%	55%	53%
... worden zo veel mogelijk in de 4 <sup>e</sup> , 5 <sup>e</sup> en 6 <sup>e</sup> klas geprogrammeerd	nvt	23%	24%
Vakken met een ce starten (zo goed als allemaal) aan het begin van de 4 <sup>e</sup> klas	90%	69%	67%
... starten deels later dan aan het begin van de 4 <sup>e</sup> klas	10%	31%	33%

## De tweede moderne vreemde taal

Op het atheneum staat er in het gemeenschappelijk deel een tweede moderne vreemde taal. De school kan bepalen welke taal dat is of keuzemogelijkheden bieden. Bijna alle scholen bieden keuzemogelijkheden. Dat is altijd Duits en Frans en in een enkel geval Spaans. Op slechts één procent van de scholen schrijft de school voor. Dat is dan altijd Frans.

Op het gymnasium staat er in het gemeenschappelijk deel een klassieke taal en geen tweede moderne vreemde taal. Via het profieldeel van EM en CM en via het vrije deel van alle profielen kan de gymnasiumleerling een tweede moderne vreemde taal in het pakket opnemen. De school zou een tweede moderne vreemde taal (in het vrije deel of bovenop het verplichte pakket) ook kunnen verplichten. Dat doet 16% van de scholen. Leerlingen hebben dan wel altijd de keuze uit Duits en Frans, in een enkel geval ook uit Spaans.

De verplichting om een tweede moderne vreemde taal te volgen komt in gelijke mate voor op zelfstandige gymnasia als op gymnasiale afdelingen van scholengemeenschappen.

**Tabel 24:** Tweede moderne vreemde taal op atheneum en gymnasium

	A keuzemogelijkheden 2 <sup>e</sup> mvt		G 2 <sup>e</sup> mvt verplicht in pakket	
	niet	wel	niet	wel
n=	3 (=1%)	249 (=99%)	131 (=84%)	25 (=16%)
				Met keuzemogelijkheden 25 (=100%)
Duits		100%	--	100% (=25)
Frans	100%	100%	--	100% (=25)
Spaans	--	11%	--	8% (=2)
Arabisch	--	--	--	--
Italiaans	--	--	--	--
Russisch	--	--	--	--
Turks	--	--	--	--
Fries	--	--	--	--

Op het atheneum kan een school haar leerlingen op grond van een aantal redenen een ontheffing voor de tweede moderne vreemde taal verlenen. Ze hoeft dat echter niet te doen. Als een leerling een ontheffing wordt verleend, dan kiest de leerling in plaats van de taal een vervangend vak uit het aanbod van de school.

Twaalf procent van de scholen is niet van plan zo'n ontheffing te verlenen. Zij die dat wel in voorkomende gevallen zullen toepassen, doen dat bijna altijd indien de leerling een taalstoornis heeft (zoals dyslexie) en op circa de helft van de scholen als taalachtergronden daar redenen toe geven. Ook op ongeveer de helft van de scholen is het in voorkomende gevallen mogelijk een ontheffing te krijgen als de leerling een N-profiel volgt en de taal verhindert naar verwachting een succesvolle afronding van de opleiding.

**Tabel 25:** Ontheffing tweede moderne vreemde taal op atheneum

	A	
	niet	wel
<i>Ontheffingen 2<sup>e</sup> mvt</i>	n = 30 (=12%)	n = 222 (=88%)
... op grond van taalstoornissen	nvt	95%
... op grond van taalachtergronden	nvt	54%
... op grond van n-profiel met risico geen diploma te halen	nvt	49%

## CKV en KCV

Op het atheneum staat CKV in het gemeenschappelijk deel. De school kan de leerling toestaan dit vak te vervangen door KCV. Ongeveer tweederde van de scholen maakt dat mogelijk.

De leerlingen met een klassieke taal in het pakket moeten sowieso KCV volgen. De school kan dat vak programmeren als zelfstandig vak, maar kan er ook voor kiezen het vak onder te brengen bij de klassieke taal/talen. Ongeveer tweederde kiest er in de VTF voor KCV als zelfstandig vak te programmeren, met een zelfstandig cijfer op de cijferlijst (dat meeweegt in het combinatiecijfer). Dat was in de TFOR bijna 100%.

**Tabel 26:** CKV vervangen door KCV en becijfering KCV

	VTF		TFOR		
	ja	nee	ja	nee	
A	Mag CKV vervangen worden door KCV?	34%	66%		
G	Wordt KCV geprogrammeerd als zelfstandig vak?	65%	35%	96%	4%
G	Krijgt KCV een zelfstandig cijfer?	64%	36%		

### Literatuur wel of niet als zelfstandig vak

De school beslist zowel voor de TFOR als voor de VTF of literatuur onderdeel vormt van de verschillende talen of dat de literatuur van die talen één geïntegreerd blok vormt (het zogenaamde geïntegreerd literatuuronderwijs, GLO).

Literatuur wordt in de TFOR becijferd als een apart vak. Dat mag in de VTF nog steeds (met een cijfer dat op de cijferlijst wordt geplaatst en meeweegt in het combinatiecijfer), maar het mag ook meegewogen worden bij de verschillende talen.

In het verslag van de eerste peiling werd al geconstateerd dat veel respondenten zich vergist moesten hebben bij het beantwoorden van de vraag die betrekking had op literatuur. Immers volgens ongeveer een derde deel van hen was er op dat moment op hun school sprake van het geïntegreerde vak GLO. Dat zou volgens de invullers teruglopen naar zo'n 15%. Waarschijnlijk verwarren zij het feit dat er één gezamenlijk cijfer voor literatuur werd gegeven (dat is voor de TFOR bij wet voorgeschreven), met het daadwerkelijk bestaan van GLO op hun school. In deze peiling komt die zelfde vergissing in versterkte mate terug: op meer dan de helft van de scholen zou er in de TFOR een geïntegreerd literatuurvak bestaan. Om die reden zijn de cijfers voor GLO in de TFOR niet in de tabel opgenomen.<sup>12</sup>

Op 5% van de scholen is in de VTF het literatuuronderwijs in de vorm van een geïntegreerd literatuurvak gegoten. Iets meer dan die 5% becijfert literatuur niet bij de talen, maar als apart vak. Er mag daaruit geconcludeerd worden dat de scholen die van plan zijn om literatuur bij de verschillende talen te plaatsen, vervolgens ook (bijna) altijd van plan zijn om de cijfers bij de talen mee te wegen. Maar niet in alle gevallen.

**Tabel 27:** Literatuur wel of niet als zelfstandig vak en apart cijfer op de cijferlijst

	H	A	G
Als zelfstandig vak	5%	5%	5%
Als onderdeel van de talen	95%	95%	95%
Zelfstandig cijfer	9%	8%	6%
Cijfer bij de talen	91%	92%	94%

### Het profielwerkstuk

De voorschriften voor het profielwerkstuk zijn in de loop van de TFOR versoepeld. Moest dit werkstuk in eerste instantie betrekking hebben op twee of meer vakken uit het profieldeel, later is dit teruggebracht tot één vak. Een deel van de scholen hield echter vast aan de twee (of meer) vakken.

Met de VTF is er een verdere versoepeling van de voorschriften gekomen: het profielwerkstuk mag nog steeds betrekking hebben op één vak, maar dat vak hoeft niet meer per se een vak uit het profieldeel te zijn.

Scholen laten het in de VTF meer aan hun leerlingen zelf over of één of meer vakken betrokken worden. Als ze voorschrijven dan is dat vaker voor één vak en minder vaak voor twee vakken.

Als men kiest voor één vak, dan acht ongeveer de helft het niet per se noodzakelijk dat dit een vak uit het profieldeel is. Als men twee vakken (of meer) verplicht, dan vindt een dikke 40% dat daar niet per se een vak uit het profieldeel bij betrokken hoeft te worden (tegenover een dikke 50% wel). Slechts een enkele school vindt dat beide (of meer) vakken uit het profieldeel moeten komen.

<sup>12</sup> Op hoeveel scholen in de TFOR een geïntegreerd literatuurvak bestaat, is niet precies bekend, maar dat dit op op zo'n groot deel van de scholen zou zijn, komt zeker niet overeen met de werkelijkheid.

**Tabel 28:** Keuzes mbt het profielwerkstuk

Het profielwerkstuk heeft betrekking op		H	A	G
<b>1 vak</b>	VTF	31%	26%	22%
	TFOR	42%	36%	32%
	Dat moet een vak uit het profieldeel zijn	59%	55%	46%
	Er hoeft niet per se een vak uit het profieldeel betrokken te zijn	41%	45%	54%
<b>Minstens 2 vakken</b>	VTF	11%	15%	17%
	TFOR	16%	19%	23%
	Er hoeft niet per se een vak uit het profieldeel betrokken te zijn	45%	42%	43%
	Minstens 1 vak moet een vak uit het profieldeel zijn	53%	56%	55%
	Minstens 2 vakken moeten vakken uit het profieldeel zijn	2%	2%	2%
<b>De leerling kiest</b>	VTF	58%	59%	61%
	TFOR	44%	45%	45%

## Het vrije deel

Het vrije deel kent in de VTF - net als in de TFOR - twee aspecten: ruimte voor een examenvak en een geheel vrij deel. In de TFOR staat er in het vrije deel dat met examenvakken gevuld moet worden een minimumverplichting van 120 uur. Per 2007 komt daarvoor in de plaats de verplichting van één groot examenvak (ter keuze van de leerling uit het aanbod van de school). Grote vakken zijn op het havo vakken met 320 of meer studielasturen en op het vwo met 440 of meer studielasturen. Daarnaast blijft er dus nog een geheel vrij deel. Dat geheel vrije deel is in de VTF kleiner dan in de TFOR.

Iets meer dan een kwart van de scholen geeft de leerlingen bij de keuze voor een vak in het vrije deel in de VTF een (nagenoeg) volledige keuzevrijheid. In vergelijking met de TFOR is dat slechts een geringe vermindering. In de eerste peiling sprak nog ongeveer de helft van hen die in de TFOR een (nagenoeg) volledig vrije keuze biedt, de verwachting uit dat dat bij de herinrichting van de Tweede Fase voorbij zou zijn. Dat is dus niet bewaarheid.

En zoals ook uit de andere getallen in tabel 29 blijkt, is van grotere beperkingen bij de vakkenkeuze in het vrije deel niet of nauwelijks sprake.

De beperkingen brengt men om allerlei redenen aan. Het merendeel doet dat om roostertechnische redenen, maar de helft tevens om meer samenhangende profielen te construeren of de doorstroomrelevantie van de profielen te versterken.

**Tabel 29:** Mate van vrijheid bij vakkenkeuze in het vrije deel

	VTF			TFOR		
	H	A	G	H	A	G
(Bijna) volledige keuzevrijheid	26%	27%	31%	28%	29%	32%
Veel keuzevrijheid	47%	47%	49%	46%	46%	49%
Bepaalde keuzevrijheid	25%	24%	19%	25%	23%	19%
(Nagenoeg) geen keuzevrijheid	2%	1%	1%	1%	1%	0%

**Tabel 30: Redenen voor beperking vrije pakketkeuze**

(meer dan 1 antwoord mogelijk)

	H	A	G
Om samenhangende profielen te construeren	48%	46%	47%
Om de doorstroomrelevantie van profielen te versterken	46%	47%	48%
Om het rooster te optimaliseren	80%	81%	80%
Om inzet van (financiële) middelen te optimaliseren	35%	37%	31%
Als logisch gevolg van organisatorische keuzes	3%	8%	5%
Anders	4%	3%	3%

### Extra vakken/onderdelen in het vrije deel

Scholen kunnen in het vrije deel hun leerlingen de mogelijkheid bieden of hun verplichten een vak te kiezen bovenop het programma dat minimaal gedaan moet worden om het diploma te behalen. Oftewel een 'extra vak'. Dat kan zowel in de TFOR als in de VTF. Een extra vak kan nooit leiden tot zaken: in dat geval telt het vak niet mee bij de uitslagbepaling. En, als de leerling te kennen heeft gegeven dat te willen, verschijnt het cijfer voor het vak ook niet op de cijferlijst.

Het percentage scholen dat het de leerlingen toestaat een extra vak te kiezen (op het atheneum na) neemt af. Het percentage dat een extra vak verplicht, neemt licht toe. Het is niet bekend of die verplichting van een extra vak bedoeld is voor het gehele Tweede Fase-traject, of alleen voor de 4<sup>e</sup> en/of 5<sup>e</sup> klas.

In de VTF kan de school ook het extra vak 'kunst algemeen' aanbieden. Op het havo daarnaast ANW. Dat staat in de VTF immers voor het vwo nog wel, maar voor het havo niet meer in het gemeenschappelijk deel. Kunst algemeen krijgt een zelfstandig cijfer op de cijferlijst, ANW een cijfer dat meeweegt in het combinatiecijfer.

Op het havo geeft 8% van de scholen de leerlingen de mogelijkheid kunst (algemeen) te kiezen, op het atheneum en gymnasium iets meer. Op 4% van de scholen verplicht men het vak voor (een deel van de) leerlingen.

ANW wordt door 10% van de scholen aangeboden op het havo: 7% verplicht het vak, 3% biedt de mogelijkheid het als 'extraatje' te kiezen.

**Tabel 31: Mogelijkheden en verplichtingen in het vrije deel**

	VTF			TFOR		
	H	A	G	H	A	G
We bieden we de mogelijkheid één of meer <i>extra vakken</i> te kiezen	77%	80%	79%	86%	79%	87%
We verplichten één of meer <i>extra vakken</i> te kiezen	17%	17%	21%	14%	15%	19%
We bieden de mogelijkheid <i>kunst algemeen</i> te kiezen	8%	9%	11%			
We verplichten (voor een deel van de leerlingen) <i>kunst algemeen</i>	4%	4%	4%			
We bieden de mogelijkheid <i>anw</i> te kiezen	3%					
We verplichten (voor een deel van de leerlingen) <i>anw</i>	7%					

Het geheel vrije deel is met name bedoeld om ruimte te hebben voor schooleigen onderdelen. Zoals loopbaanoriëntatie en -begeleiding, excursies en werkweken, stages en godsdienst/levensbeschouwing.

Eigenlijk is het ondenkbaar dat een school geen schooleigen onderdelen zou hebben. Dat zo'n 10% van de scholen dat toch als antwoord geeft (zie tabel 32), betekent waarschijnlijk dat men deze onderdelen niet definieert als 'schooleigen'. Het zijn activiteiten die *gewoon altijd hebben plaatsgevonden*.

In de VTF is het geheel vrije deel kleiner dan in de TFOR: immers het verplichte programma met examenvakken is in de VTF groter dan in de TFOR. Logischerwijze zou dit betekenen dat de omvang die de scholen gebruiken voor hun schooleigen aspecten eerder zou moeten afnemen dan toenemen. Dat is echter niet het geval. In tabel 32 wordt zichtbaar dat ongeveer een zesde deel van de scholen met ingang van de VTF meer vraagt van de leerlingen; 6% is minder gaan vragen. Al met al heeft ongeveer een kwart wijzigingen aangebracht in het geheel vrije deel.

**Tabel 32: Schooleigen onderdelen in het vrije deel**

	H		A		G	
	VTF	TFOR	VTF	TFOR	VTF	TFOR
Er zijn schooleigen onderdelen in het vrije deel	92%	90%	92%	90%	89%	90%
We verplichten alle onderdelen van het schooleigen programma	83%	83%	83%	82%	85%	86%
We verplichten bepaalde onderdelen van het schooleigen programma	14%	15%	15%	16%	12%	13%
Leerlingen bepalen zelf welke onderdelen ze doen	3%	2%	2%	2%	3%	1%
De omvang van de schooleigen onderdelen is even groot is als in de TFOR	76%		77%		81%	
De omvang van de schooleigen onderdelen is groter dan in de TFOR	18%		17%		13%	
De omvang van de schooleigen onderdelen is kleiner dan in de TFOR	6%		6%		6%	

In het geheel vrije deel kunnen scholen ook plaats inruimen voor godsdienst/levensbeschouwing. Tussen de 50 en 60% van de scholen doet dat. In de VTF mag op de scholen voor bijzonder onderwijs voor dit onderdeel een cijfer toegekend worden dat vermeld wordt op de cijferlijst en meeweegt in het combinatiecijfer. Ongeveer tweederde van de scholen die godsdienst/levensbeschouwing aanbieden, doet dat.

**Tabel 33: Godsdienst/levensbeschouwing in het vrije deel**

	H		A		G	
	VTF	TFOR	VTF	TFOR	VTF	TFOR
Godsdienst/levensbeschouwing wordt aangeboden in het vrije deel	57%	56%	58%	58%	58%	58%
Indien aangeboden: het cijfer weegt mee in het combinatiecijfer	65%		64%		66%	

## Variaties binnen vakken

In de VTF zijn de examenprogramma's geglobaliseerd. Dat biedt onder andere de mogelijkheid om binnen vakken verschillende programmavarianten te ontwikkelen voor te onderscheiden groepen leerlingen. Bij voorbeeld op grond van het profiel, de aanleg of de belangstelling van (een groep) leerlingen.

Uit tabel 34 blijkt dat niet veel scholen hiermee aan de slag gaan: sommigen denken er nog over na, maar een overgrote meerderheid van de scholen zegt dat dit niet plaatsvindt. Het percentage scholen dat dit wel doet, is zeer bescheiden: rond de drie procent. Als scholen een verschillend programma aanbieden doen zij dat in de eerste plaats om tegemoet te komen aan de individuele belangstelling van de leerling.

**Tabel 34: Variaties binnen vakken**

Gaat de school verschillende programma's voor verschillende (groepen) leerlingen aanbieden?	H	A	G
Weten wij nog niet	16%	13%	12%
Doen wij niet	81%	85%	83%
Doen wij wel	3%	2%	4%

## Vwo-vakken op het havo

De school kan haar havo-leerlingen toestaan in plaats van een havo-vak het overeenkomstige vwo-vak te volgen. Een vak op vwo-niveau levert desgewenst bij overstap van havo naar vwo een vrijstelling voor het betreffende vak op. KCV is het overeenkomstige vak voor CKV.

Uit de eerste peiling van de 'Monitor aanpassing profielen' bleek dat de helft van de scholen van plan was dit in incidentele gevallen toe te staan. Een kleine 10% wilde het structureel mogelijk maken. Nu blijkt dat van deze voornemens niet veel over is: slechts 1% geeft structureel de mogelijkheid. Ongeveer een kwart staat dit in individuele gevallen toe, ongeveer driekwart sowieso nooit.

**Tabel 35:** Mogelijkheid voor havo-leerlingen om vakken op vwo-niveau te doen

	H	
	VTF	VOORNEMENS
Incidenteel	26%	50%
Structureel	1%	9%
Niet mogelijk	73%	41%

# De organisatie

## De omrekeningsfactor

Voor het omzetten van studielast in contacttijd (lessuren en andere begeleidingsuren) gebruiken scholen een omrekeningsfactor. Ongeveer 85% van de scholen hanteert in de VTF een voor alle vakken identieke omrekeningsfactor. Dat is een iets hoger percentage dan in de TFOR. Dat wil overigens nog niet zeggen dat er een trend is ingezet. Immers, bij de invoering van de Tweede Fase in 1998/1999 maakte zo goed als geen enkele school verschil bij het toedelen van contacttijd per vak. Verschillen ontstonden pas later, toen er zich knelpunten voordeden. Overigens waren de knelpunten niet op elke school hetzelfde. Extra formatie ging wel meer dan gemiddeld naar de bètavakken. Uit deze tweede peiling blijkt dat men ook in de VTF relatief vaak wat extra formatie aan één of meer van de bètavakken geeft, maar minder vaak dan thans (zie figuren 7 t/m 9).

Van de scholen die tijdens de TFOR verschil maakten tussen vakken bij de omrekening van studielasturen naar contacttijd, doet de helft dat niet meer voor de VTF. Overigens is er ook een aantal scholen dat juist wel verschil is gaan maken. Al met al heeft 13% van de scholen op dit punt een wijziging aangebracht.

**Tabel 36:** Hanteren van een hogere/lagere omrekeningsfactor in VTF en TFOR

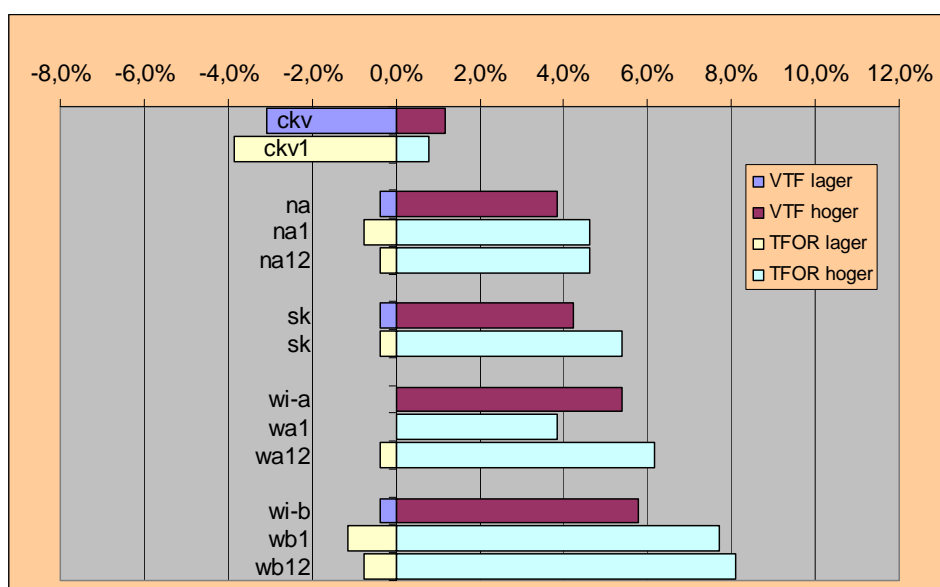
	H		A		G	
	VTF	TFOR	VTF	TFOR	VTF	TFOR
Geen verschillen tussen vakken	85%	83%	84%	81%	84%	81%
Wel verschillen tussen vakken	15%	17%	16%	19%	16%	19%

In de figuren 7 en 8 (havo en atheneum) zijn alleen de vakken opgenomen die voor de TFOR of in de VTF door 10 of meer scholen zijn genoemd als vakken waar zij een afwijkende omrekeningsfactor voor hanteren. In figuur 9 (gymnasium) zijn dat in verband met de 'dunnere spoeling' de vakken die niet door 10 maar door 6 of meer scholen zijn genoemd. Uit de figuren valt op te maken dat slechts incidenteel een andere omrekeningsfactor wordt gehanteerd.

De percentages zeggen overigens niets over de mate van verschil met andere vakken, daar is in de enquête namelijk niet naar gevraagd.

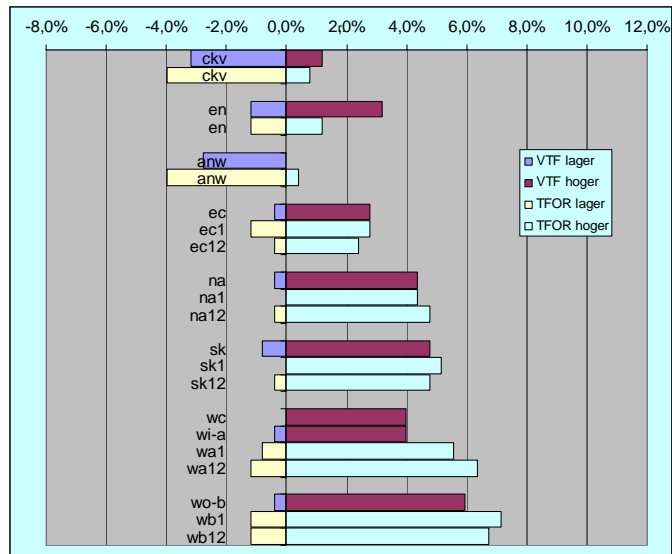
**Figuren 7 t/m 9** Hogere/lagere omrekeningsfactor bij omzetten van studielast in contacttijd

**Figuur 7:** Havo

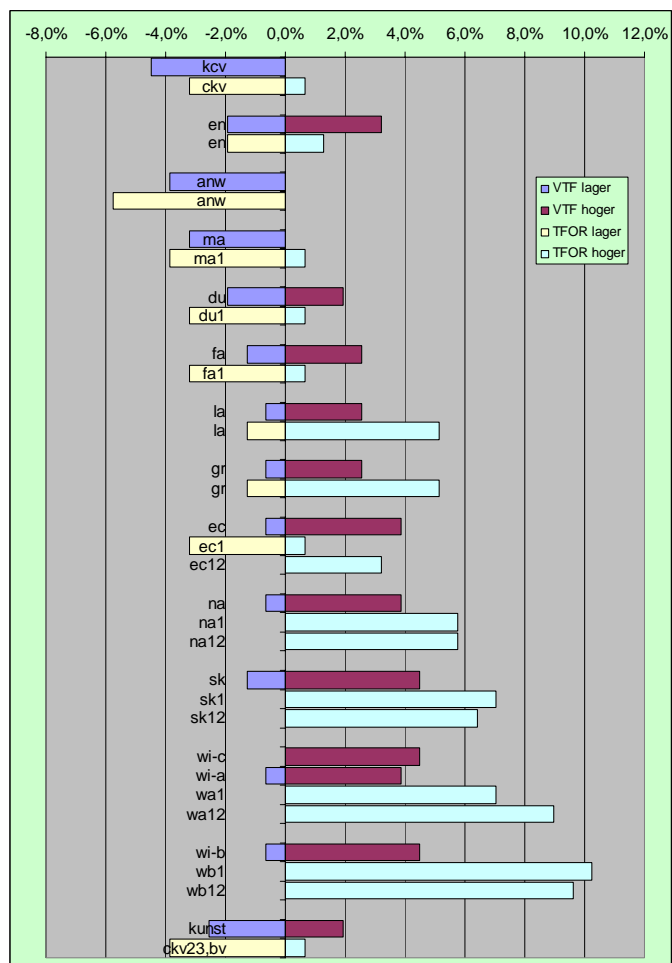




**Figuur 8: Atheneum**



**Figuur 9: Gymnasium**



## De opvang van bezemleerlingen

De leerlingen die in de laatste lichting Oude Regeling in de 4<sup>e</sup> klas bleven zitten, zullen - uitzonderingen daargelaten – in het cursusjaar 2007-2008 hun opleiding vervolgen in de Vernieuwde Tweede Fase.

Scholen moeten daarnaast een beslissing nemen over wat zij doen met de leerlingen in de laatste lichting van de Oude Regeling die zakken voor hun examen. Dat zijn de havo-leerlingen die in 2008 eindexamen doen en de vwo-ers die in 2009 voor het eindexamen opgaan.

Voor het havo geldt dit dus eerder dan voor het atheneum en gymnasium. Toch heeft men voor het havo vaker nog geen beslissing genomen dan voor de andere schoolsoorten. Wellicht omdat men op het atheneum en gymnasium iets eerder denkt aan een individueel traject of een verwijzing - in overleg met de betreffende leerlingen - naar het vavo, wegen die sommigen voor hun havo-leerlingen minder voor de hand liggend achten.

**Tabel 37: Opvang gezakte leerlingen**

<i>De gezakte leerlingen in de laatste lichting van de Tweede Fase Oude Regeling gaan we in 2008-2009 op het havo en in 2009-2010 op het vwo</i>	TFOR		
	H	A	G
(waarschijnlijk) een individueel traject aanbieden	8%	13%	12%
(waarschijnlijk) in een bezemklas opvangen	4%	3%	3%
(waarschijnlijk) in een klas met leerlingen uit de Vernieuwde Tweede Fase plaatsen	12%	11%	11%
(waarschijnlijk) naar het vavo verwijzen	33%	37%	37%
daar hebben wij nog geen zicht op / daarover nemen wij later een besluit	43%	36%	37%

Ook moeten scholen een beslissing nemen over de leerlingen die aan het eind van dit schooljaar in de vijfde klas van het atheneum en gymnasium blijven zitten. Deze leerlingen worden immers 'ingehaald' door de VTF.

Veel scholen (meer dan een derde) hebben ook voor deze groep nog niet beslist wat zij gaan doen.<sup>13</sup> Zij die wel al hun beslissing hebben genomen, kiezen vaak voor 'overplaatsing' van deze leerlingen naar de VTF (41%). Aan een bezemklas denkt bijna niemand.

**Tabel 38: Opvang leerlingen die in 5vwo blijven zitten**

<i>Leerlingen die dit schooljaar in de Tweede Fase Oude Regeling in de 5<sup>e</sup> klas blijven zitten, gaan we in het schooljaar 2008-2009</i>	TFOR	
	A	G
(waarschijnlijk) een individueel traject aanbieden	8%	8%
(waarschijnlijk) in een bezemklas opvangen	2%	1%
(waarschijnlijk) overplaatsen naar de Vernieuwde Tweede Fase	41%	41%
(waarschijnlijk) laten we de leerlingen niet doubleren, we plaatsen ze in de 6 <sup>e</sup> klas	12%	12%
daar hebben wij nog geen enkel zicht op / daarover nemen wij later een besluit	37%	38%

<sup>13</sup> De gegevens zijn vroeg in het schooljaar verzameld (voor de herfstvakantie). Wellicht dat rond het eind van 2007 scholen wel weten hoe ze deze leerlingen willen opvangen.

## Soorten uren op het rooster

Op veel scholen staan er niet alleen lesuren, maar ook andersoortige uren op het rooster. In de enquête werden de volgende soorten uren onderscheiden:

- **lesuren**: uren voor de vakken op het rooster die voor de leerlingen verplicht zijn;
- **begeleidingsuren**: uren voor de vakken op het rooster die niet altijd voor (alle) leerlingen verplicht zijn, uren waarin de leerlingen zelf mogen kiezen voor welk vak zij begeleiding wensen, keuzewerkijd, spreekuren e.d.
- **zelfstudie-uren**: uren op het rooster waarin de leerlingen zelf op school werken, waarin zij gebruik kunnen maken van de faciliteiten die de school biedt (beschikbaar gestelde ruimtes, ict- en/of media-theekvoorzieningen, al dan niet voorzien van een lichte mate van begeleiding, bij voorbeeld door een voor dat uur en die ruimte ingeroosterde docent of onderwijsassistent).

Op grond van wat scholen in peiling 1 van de 'Monitor aanpassingen profielen' in het voorjaar van 2006 geantwoord hebben (in tabel 40 onder 'voornemens'), mocht verwacht worden dat op alle afdelingen in de VTF een groter percentage van de scholen ook begeleidingsuren en/of zelfstudie-uren op het rooster zou plaatsen dan in de TFOR. Maar er werd in het verslag van die peiling geconstateerd dat het ging om geringe verschuivingen. Uit het verslag van peiling 1: "Nu hebben alle scholen *lesuren* op het rooster staan en staan er op zo'n 60% van de scholen op zowel het havo als het atheneum en het gymnasium *begeleidingsuren* op het rooster. Dat lijkt te kunnen groeien naar ongeveer 70%, als alle scholen die overwegen die uren op het rooster te plaatsen daar ook daadwerkelijk toe besluiten. Voor de *zelfstudie-uren* geldt ongeveer hetzelfde verhaal.

Uit deze tweede peiling blijkt dat ongeveer 85% van de scholen veranderingen op dit terrein heeft aangebracht. Sommige door de introductie van begeleidings- en/of zelfstudie-uren, andere door uitbreiding of vermindering van de hoeveelheid van die uren. Per saldo is sprake van een vermeerdering van dit soort uren op het rooster (zie tabel 41 en 42).

Het percentage scholen dat uitsluitend lesuren aanbiedt, is teruggelopen van ongeveer 25% naar ongeveer 20%. Zeer waarschijnlijk hangt de toename van begeleidings- en zelfstudie-uren samen met de strengere controle op de realisatie van de onderwijstijd.

Over het gehele scholenveld gezien lijken de verschuivingen marginaal: het percentage scholen met begeleidingsuren en/of zelfstudie-uren neemt wel toe, maar blijft op of onder de 60%. Maar zoals eerder opgemerkt, achter dit totaalpercentage gaan veranderingen op ongeveer 85% van de scholen schuil (zie tabel 39).

**Tabel 39:** Aanpassingen in de soorten uren op het rooster

Scholen met of zonder aanpassingen van het soort uren op het rooster		H	A	G
Zonder aanpassingen		15%	14%	14%
Met aanpassingen		85%	86%	86%

**Tabel 40:** Soorten uren op het rooster

	VTF			VOORNEMENS			TFOR		
	H	A	G	H	A	G	H	A	G
Lesuren	100%	100%	100%	100%	100%	100%	100%	100%	100%
Begeleidingsuren	59%	57%	56%	69%	70%	72%	56%	56%	53%
Zelfstudie-uren	60%	60%	59%	68%	68%	65%	56%	48%	47%
Uitsluitend lesuren	19%	21%	23%				24%	25%	30%

**Tabel 41: Begeleidingsuren uitbreiden / inkrimpen / stabiliseren**

In vergelijking met de Tweede Fase Oude Regeling komen wij tot:	VTF		
	H	A	G
introdactie van begeleidingsuren	9%	8%	10%
uitbreiding van begeleidingsuren	16%	15%	16%
vermindering van begeleidingsuren	9%	8%	8%
stabilisatie van begeleidingsuren	66%	69%	66%

**Tabel 42: Zelfstudie-uren uitbreiden / inkrimpen / stabiliseren**

In vergelijking met de Tweede Fase Oude Regeling komen wij tot:	VTF		
	H	A	G
introdactie van zelfstudie-uren	20%	21%	23%
uitbreiding van zelfstudie-uren	13%	14%	14%
vermindering van zelfstudie-uren	15%	15%	14%
stabilisatie van zelfstudie-uren	52%	51%	49%

## Een jaar- of perioderooster

Er zijn scholen die met een relatief vast jaarrooster werken, maar vanaf de invoering van de Tweede Fase is een groeiend aantal scholen - mede om de werkdruk voor leerlingen en docenten te verlagen - gaan werken met een rooster met per jaar verschillende periodes.

Onder een perioderooster wordt verstaan een rooster dat voldoet aan de volgende kenmerken:

- er worden verschillende periodes in een jaar onderscheiden,
- een behoorlijk aantal vakken heeft per periode een verschillend aantal uren op het rooster,
- en daarmee zijn de roosters voor leerlingen en docenten per periode verschillend.

Op grond van de antwoorden in peiling 1 van de 'Monitor aanpassingen profielen' in het voorjaar van 2006 (in tabel 43 onder 'voornemens'), mocht verwacht worden dat meer scholen vanaf de VTF met een perioderooster zouden gaan werken. Dat blijkt niet bewaarheid: het zijn er - voor alle schoolsoorten - minder geworden.

**Tabel 43: Jaarrooster of perioderooster**

	VTF			VOORNEMENS			TFOR		
	H	A	G	H	A	G	H	A	G
Vast jaarrooster	46%	46%	43%	34%	35%	32%	41%	41%	39%
Perioderooster	54%	54%	57%	66%	65%	68%	59%	59%	61%

Zo'n 20% van de scholen heeft bij de invoering van de Vernieuwde Tweede Fase veranderingen in de structuur van het jaarrooster aangebracht. Negen procent heeft het werken met een perioderooster verruild voor een vast rooster, terwijl vier procent juist het omgekeerde heeft gedaan. Daarnaast heeft een aanzienlijke groep aanpassingen aangebracht in het aantal periodes: een enkeling door het aantal periodes te vergroten, velen door met minder periodes te gaan werken. Over het gehele scholenveld gezien wordt vooral een verandering zichtbaar waar het de scholen met relatief veel periodes betreft: het percentage met 5 of meer periodes neemt af en het percentage met 4 periodes neemt toe.

**Tabel 44:** Aantal periodes indien perioderooster

	VTF			TFOR		
	H	A	G	H	A	G
2 periodes	41%	41%	41%	40%	40%	41%
3 periodes	2%	2%	2%	2%	2%	2%
4 periodes	43%	42%	45%	38%	38%	41%
5 periodes	8%	8%	6%	11%	12%	9%
6 periodes of meer	6%	7%	6%	9%	9%	7%

**Tabel 45:** Veranderingen aangebracht in het jaarrooster / perioderooster

	H	A	G
	VTF	VTF	VTF
Vast jaarrooster vervangen door perioderooster	4%	4%	4%
Aantal periodes in perioderooster vergroot	1%	1%	1%
Perioderooster vervangen door jaarrooster	9%	9%	8%
Aantal periodes in perioderooster verkleind	6%	6%	6%

### De lengte van de roostereenheden

Roostereenheden van 50 minuten waren overheersend en zijn dat sinds de invoering van de VTF in versterkte mate. Zeven procent van de scholen is overgestapt op roostereenheden met een grotere lengte. Vooral doordat scholen hun 45-minutenrooster hebben ingeruild voor een 50-minutenrooster. Dat heeft waarschijnlijk in veel gevallen niet direct iets met de invoering van de VTF te maken, maar wellicht meer met de aangescherpte eis de verplichte onderwijstijd te realiseren. Daarnaast neemt het aantal scholen met bovengemiddelde roosterlengtes (60 minuten of meer) toe. Overigens slechts marginaal.

**Tabel 46:** Lengte van de roostereenheden

	H		A		G	
	VTF	TFOR	VTF	TFOR	VTF	TFOR
40 minuten of minder	2%	3%	2%	2%	2%	2%
45 minuten	16%	22%	16%	21%	20%	24%
50 minuten	70%	67%	70%	67%	66%	65%
55 minuten	0%	0%	0%	0%	0%	0%
60 minuten	4%	3%	4%	4%	4%	3%
65 minuten	2%	1%	1%	1%	1%	1%
70 minuten	3%	2%	2%	2%	2%	1%
75 minuten	2%	2%	2%	2%	2%	2%
80 minuten	1%	0%	1%	0%	1%	0%
90 minuten of meer	0%	0%	0%	0%	1%	1%
met een gevarieerde lengte (bv. 25-50-75 of 30-60-90)	0%	0%	2%	1%	1%	1%
anders	0%	0%	0%	0%	0%	0%

**Tabel 47:** Percentage scholen met veranderingen in de lengte van de roostereenheden

	H	A	G
	VTF	VTF	VTF
Langere roostereenheden	7%	8%	5%
Kortere roostereenheden	1%	1%	1%

## De toetsing

Het percentage scholen met toetsweken neemt (in geringe mate) af, maar blijft wel sterk overheersend (meer dan 90%).

**Tabel 48:** Wel of geen toetsweken

	H		A		G	
	VTF	TFOR	VTF	TFOR	VTF	TFOR
Wel toetsweken	93%	96%	92%	96%	92%	97%
Geen toetsweken	7%	4%	8%	4%	8%	3%

Veel scholen hebben de invoering van de Vernieuwde Tweede Fase aangegrepen om in het aantal toetsweken in te grijpen: bijna 30% van de scholen brengt een verandering aan. Een klein deel kiest voor meer toetsweken, het merendeel kiest voor minder. Gemiddeld gezien neemt zodoende het aantal toetsweken af: meer scholen kiezen voor één, twee of drie, minder voor vier of meer. Vermoedelijk speelt ook hier een effect van de discussie over de onderwijstijd.

**Tabel 49:** Veranderingen aangebracht in het aantal toetsweken

	H	A	G
	VTF	VTF	VTF
Meer toetsweken	3%	3%	2%
Minder toetsweken	26%	26%	29%

**Tabel 50:** Indien toetsweken: aantal

	H		A		G	
	VTF	TFOR	VTF	TFOR	VTF	TFOR
1 toetsweek	11%	4%	11%	4%	9%	5%
2 toetsweken	15%	10%	15%	9%	16%	11%
3 toetsweken	16%	16%	16%	17%	22%	17%
4 toetsweken	43%	48%	43%	48%	42%	45%
5 toetsweken	9%	14%	9%	15%	8%	15%
6 toetsweken of meer	6%	8%	6%	7%	3%	7%

Bijna een vijfde deel van de scholen heeft veranderingen aangebracht in het startmoment van de toetsing voor het schoolexamen. Een klein deel gaat eerder toetsen. De meeste scholen die een verandering aanbrengen, kiezen voor het meer 'naar achteren plaatsen' van de toetsing voor het schoolexamen. Scholen willen blijkbaar meer dan voorheen in hun 4<sup>e</sup> leerjaar geen of weinig schoolexamentoetsen. Overigens blijft dit wel een minderheid van de scholen.

**Tabel 51:** Percentage scholen met veranderingen in het moment van eerste se-toetsen

	H	A	G
	VTF	VTF	VTF
toetsing voor het schoolexamen meer naar voren	3%	3%	4%
toetsing voor het schoolexamen meer naar achteren	14%	17%	13%

**Tabel 52: Toetsing voor het schoolexamen in de 4<sup>e</sup> klas**

In het 4 <sup>e</sup> leerjaar vindt (op de toetsen voor de kleine vakken na)	H		A		G	
	VTF	TFOR	VTF	TFOR	VTF	TFOR
het hele jaar <i>geen</i> toetsing voor het schoolexamen plaats	4%	2%	6%	2%	6%	4%
in de eerste helft van het jaar <i>geen</i> toetsing voor het schoolexamen plaats	9%	3%	8%	3%	6%	4%
<i>incidenteel</i> toetsing voor het schoolexamen plaats	22%	20%	26%	23%	33%	29%
bij de meeste vakken <i>wel</i> toetsing voor het schoolexamen plaats	65%	75%	60%	72%	54%	62%

Scholen schrijven meer dan voorheen voor hoeveel toetsen en opdrachten een sectie of vakgroep voor het schoolexamen mag afnemen, met name door grenzen voor het maximum en minimum aantal toetsen te formuleren (zie tabel 53).

Datzelfde geldt in minder sterke mate ook voor de overige toetsen, ook wel voortgangstoetsen genoemd (zie tabel 54).

**Tabel 53: Beslissingen over het aantal se-toetsen en -opdrachten**

Het aantal toetsen en opdrachten wordt door de secties/vakgroepen	H		A		G	
	VTF	TFOR	VTF	TFOR	VTF	TFOR
helemaal zelf bepaald	34%	43%	33%	42%	33%	42%
binnen door de school geformuleerde voorschriften bepaald	66%	57%	66%	58%	67%	58%
De voorschriften houden in dat ...						
er een relatie is tussen het aantal toetsen/opdrachten en de studielast	30%	33%	30%	34%	29%	32%
er zowel een minimum als een maximum aantal is	40%	35%	41%	37%	38%	34%
het aantal is gebonden aan een maximum	19%	22%	19%	19%	21%	24%
het aantal is gebonden aan een minimum	11%	10%	11%	10%	12%	10%

**Tabel 54: Beslissingen over het overige aantal toetsen en -opdrachten (voortgangstoetsen)**

Het overige aantal toetsen en opdrachten (voortgangstoetsen)	H		A		G	
	VTF	TFOR	VTF	TFOR	VTF	TFOR
is nul: er bestaan alleen toetsen voor het schoolexamen	14%	11%	13%	12%	13%	11%
wordt door de secties /vakgroepen helemaal zelf bepaald	45%	52%	44%	50%	46%	50%
wordt binnen door de school geformuleerde voorschriften bepaald	41%	37%	43%	38%	41%	39%
De voorschriften houden in dat ...						
er een relatie is tussen het aantal toetsen/opdrachten en de studielast	31%	33%	30%	34%	32%	32%
er zowel een minimum als een maximum aantal is	34%	30%	40%	37%	32%	28%
het aantal is gebonden aan een maximum	20%	25%	19%	19%	25%	30%
het aantal is gebonden aan een minimum	15%	12%	11%	10%	11%	10%

Zo'n driekwart van de scholen geeft er de voorkeur aan de inhoud van het schoolexamen aan de secties/vakgroepen over te laten. Op de scholen waar 'in overleg' of 'van bovenaf' voorschriften zijn geformuleerd, kiest men er over het algemeen voor op te leggen dat de secties/vakgroepen kiezen voor een inhoud die meer is dan het minimaal verplichte (zie tabel 55). Scholen die daarbovenop extra onderdelen toestaan, verplichten dat nooit aan hun secties / vakgroepen (zie tabel 56).

**Tabel 55: Beslissingen over de inhoud van het schoolexamen**

<i>De inhoud van het schoolexamen wordt binnen de kaders van het examenprogramma</i>	H	A	G
door de secties /vakgroepen helemaal zelf bepaald	76%	75%	76%
binnen door de school geformuleerde voorschriften bepaald	24%	25%	24%
<i>De voorschriften houden in dat ...</i>			
niet meer dan de minimaal verplichte stof getoetst mag worden	6%	8%	11%
minder dan het totale examenprogramma, maar meer dan het minimum getoetst moet worden	59%	56%	55%
het totale examenprogramma getoetst moet worden	35%	35%	34%

**Tabel 56: Extra onderdelen**

<i>Indien in tabel 55 'minder dan totale programma, maar meer dan minimum' of 'het totale examenprogramma moet getoetst worden'</i>	H		A		G	
<i>H: n = 58 / A: n = 57 / G: n = 34</i>	ja	nee	ja	nee	ja	nee
extra onderdelen bovenop examenprogramma mogen	78%	22%	79%	21%	85%	15%
extra onderdelen bovenop examenprogramma moeten	0%	100%	0%	100%	0%	100%

## Het derde leerjaar

Ongeveer een derde deel van de scholen heeft het derde leerjaar aangepast omdat er per augustus 2007 veranderingen in de bovenbouw van havo en vwo werden aangebracht. De aanpassingen doen zich op vele terreinen voor, maar in de sterkste mate geldt het de didactische aanpak.

**Tabel 57: De aanpassing van het derde leerjaar**

<i>Op grond van de invoering van de Vernieuwde Tweede is het derde leerjaar</i>	H	A	G
niet aangepast	66%	67%	72%
wel aangepast	34%	33%	28%
<i>De aanpassingen betreffen...</i>			
de vakinhouden van klas 3 zijn gewijzigd	33%	36%	33%
de pedagogische aanpak is aangepast	39%	39%	30%
de didactische aanpak is aangepast	65%	66%	51%
er wordt binnen de vakken rekening gehouden met aanleg, interesse en/of profielkeuze	43%	47%	44%
er wordt binnen het pakket rekening gehouden met aanleg, interesse en/of profielkeuze	27%	22%	23%



## Het programmeren van lichamelijke opvoeding

Lichamelijke opvoeding moet - anders dan in de TFOR - ook in het laatste jaar geprogrammeerd worden, minimaal tot en met december van het cursusjaar. Uit tabel 58 blijkt dat scholen LO sowieso al in het laatste leerjaar programmeerden (bijna 100% in het havo en ongeveer 85% in het atheneum en gymnasium) en dat dit percentage in de VTF veel hoger is. Niettemin zegt een klein aantal scholen voor atheneum en gymnasium dat het vak niet in het laatste leerjaar wordt gegeven. Wellicht is dit een vergissing, immers - het werd hiervoor al aangegeven - het is in de VTF een wettelijk voorschrift.

**Tabel 58:** Het programmeren van LO

LO wordt in het laatste jaar van de opleiding geprogrammeerd met...	H		A		G	
	VTF	TFOR	VTF	TFOR	VTF	TFOR
lessen	79%	76%	75%	61%	69%	58%
sportactiviteiten	54%	52%	54%	47%	59%	49%
sportdagen / sportmiddagen	16%	15%	16%	14%	16%	15%
niets, het vak wordt niet in dat leerjaar geprogrammeerd	0%	3%	2%	17%	3%	18%

## De organisatielast

De wijzigingen in de Tweede Fase beoogden onder andere de organisatielast te verminderen. Uit de figuren 10 t/m 12 blijkt dat de scholen - in meer of mindere mate - voor alle onderscheiden terreinen de Vernieuwde Tweede Fase eenvoudiger te organiseren achten dan de Tweede Fase Oude Regeling.

De figuren tonen de relatieve moeilijkheidsgraad volgens de scholen. Een positieve uitslag (naar rechts) duidt op een relatief hoge moeilijkheidsgraad. Een negatieve uitslag (naar links) op een relatief lage moeilijkheidsgraad.

Nadat de gemiddelde score van alle items is berekend (2,8 voor havo en gymnasium en 2,6 voor atheneum) is deze tot nul-as gekozen. Afwijkingen daarvan geven een score naar links of rechts. Ter illustratie: voor de TFOR vindt men het op de havo gemiddeld moeilijk om het zo te organiseren dat de gewenste didactiek wordt gerealiseerd (iets meer dan een uitslag van +0,4 naar rechts). De eerste positie van dit item in figuur 10 betekent dat men dit het moeilijkste aspect voor de TFOR vindt. Voor de VTF vindt men dit aspect ook relatief lastig (het lastigste van allemaal), maar wel minder lastig dan voor de TFOR (wel meer dan +0,3, maar minder dan de circa 0,4 voor de TFOR)).

Ook ter illustratie, ook weer voor de havo. Het organiseren van de gewenste vakkenpakketten vindt men voor de TFOR relatief moeilijk (iets meer dan +0,2). Voor de VTF relatief makkelijk (-0,05).

Als er een rangorde op basis van de scores wordt gemaakt, dan blijkt dat men in de VTF in vergelijking met de TFOR vooral beter te organiseren vindt:

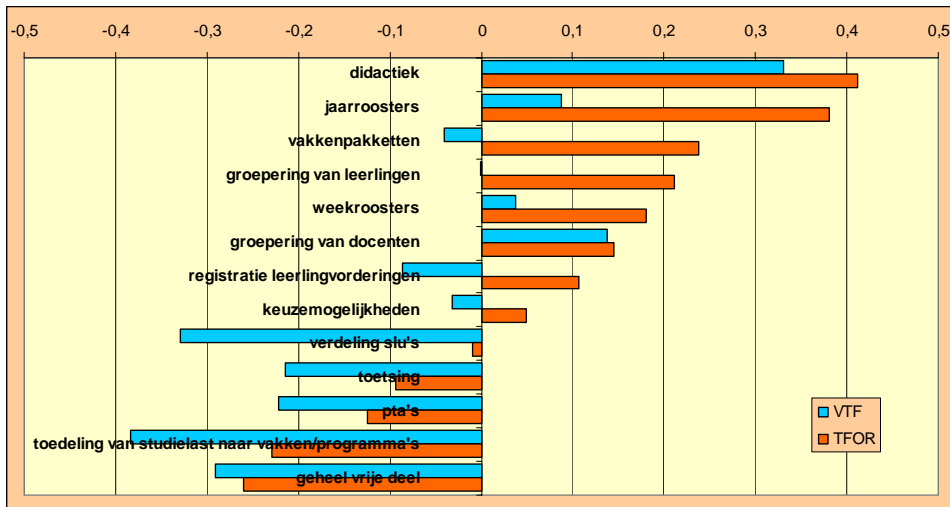
- de verdeling van de studielasturen over de leerjaren,
- de jaarroosters,
- de vakkenpakketten.

Het minste verschil (maar nog steeds positief voor de VTF) ervaart men op de terreinen:

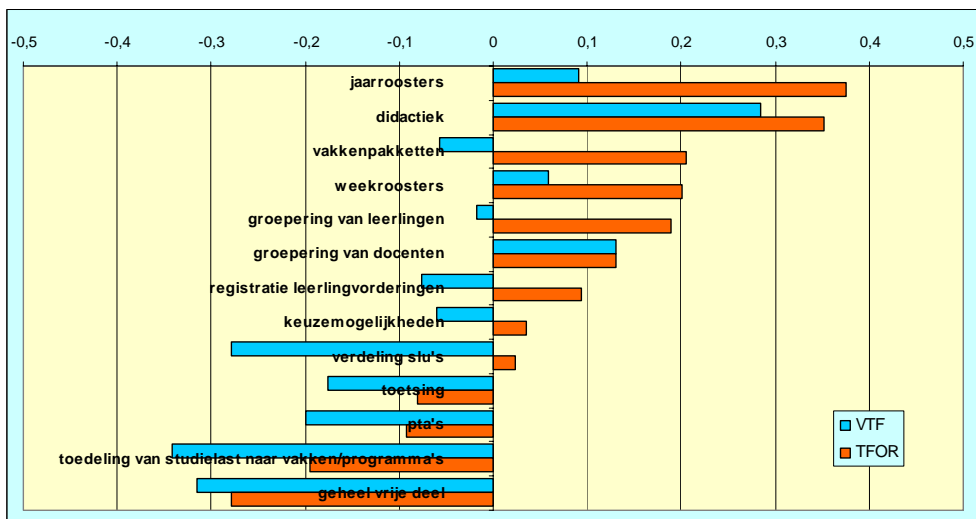
- groepering van docenten,
- geheel vrije deel,
- didactiek.

## Figuren 10 t/m 12: Makkelijk of moeilijk te organiseren

**Figuur 10: Havo**



**Figuur 11: Atheneum**



**Figuur 12: Gymnasium**



Colofon

Tekst: Tweede Fase Adviespunt

Teksten, tabellen en figuren uit deze uitgave mogen door middel van druk, (digitaal) kopiëren, microfilm of op welke wijze dan ook zonder schriftelijke toestemming van het Tweede Fase Adviespunt overgenomen worden. Aan de inhoud van deze uitgave kunnen geen rechten ontleend worden.

Tweede Fase Adviespunt  
Den Haag, november 2007