

Atlas leefomgeving

Atlas Leefomgeving maakt kiezen makkelijker

Het kabinet wil concrete stappen zetten naar een duurzame samenleving. Hierbij spelen professionals en burgers een belangrijke rol. Bij het ontwerpen van steden, het opstellen van regelgeving, door de keuze van hun woonplaats en middelen van transport. Maar is er voldoende informatie voorhanden om goede keuzes te kunnen maken? En is die informatie ook gemakkelijk te raadplegen en te vergelijken? Het antwoord op de eerste vraag is 'ja' en op de tweede vraag 'nee'. De Atlas Leefomgeving moet deze leemte gaan opvullen.

Bewust kiezen

Bewust kiezen doe je op basis van informatie. In een open moderne samenleving heeft een transparante overheid de taak informatie over de kwaliteit van de leefomgeving en de gezondheid toegankelijk te maken (Aarhus, WOB). Rijk, gemeenten, provincies en andere 'bronhouders' beschikken over veel informatie, al dan niet ontsloten via een website. De Milieuatlas Deventer, de Geluidkaart Nieuwegein, de Gezondheidsatlas voor regio Noord-Brabant en Zeeland: ze geven allemaal inzicht in de leefomgeving. Met het project Atlas Leefomgeving wil het Ministerie van VROM deze informatie beter beschikbaar maken via internet. De informatie wordt beter vergelijkbaar en is te raadplegen aan de hand van de postcode. Dit kan professionals en burgers helpen keuzes te maken die gezond, veilig en efficiënt zijn. Bijvoorbeeld bij: bedrijfsuitbreiding; planologische beslissingen; verhuizing of het nemen van gezondheidsgerelateerde beslissingen (bv. astma).

Hulpmiddel bij verplichte openbaarmaking

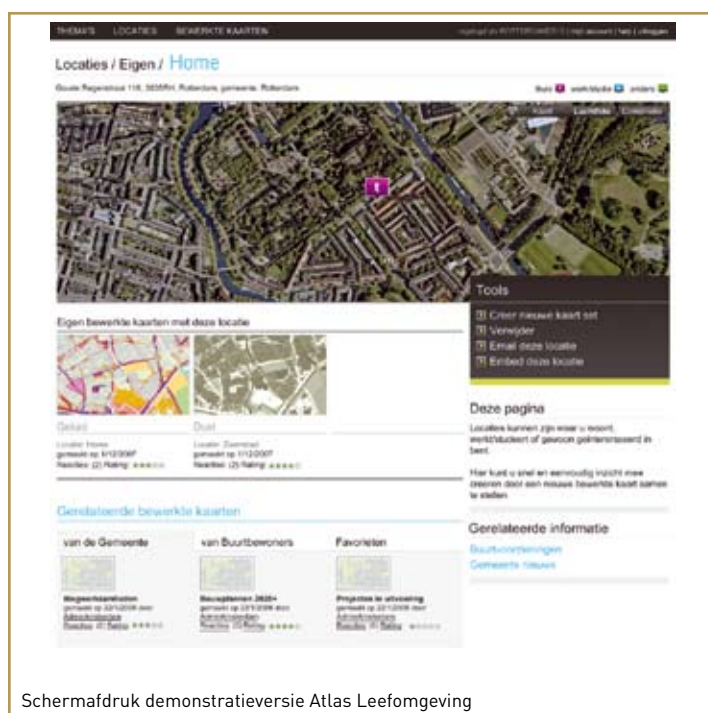
Van overheden wordt verwacht dat ze hun milieu-informatie actief openbaar maken. Zij staan steeds vaker voor de vraag of en hoe ze milieu-informatie openbaar moeten maken. De Atlas Leefomgeving biedt het Rijk, gemeenten, provincies en waterschappen de technische mogelijkheden om dit eenvoudig uit te voeren. Door het bij elkaar brengen van verschillende gegevensbestanden ontstaat een samenhangend beeld van de kwaliteit van de leefomgeving en het effect op de gezondheid.

Rijk, lagere overheden en andere organisaties

Minister Cramer initieert het project. In de eerste fase wordt uitgezocht welke mogelijkheden er zijn, bijvoorbeeld voor de harmonisering en uitwisseling van gegevens. Zij doet dit samen met enkele gemeenten en provincies die betrokken zijn bij de opzet van de atlas.

In de praktijk betekent dit een samenwerking tussen:

- de gebruikers (panels van burgers en professionals);
- wetenschappelijke instituten zoals het RIVM en Alterra;
- deelnemende bronhouders (o.a. de betrokken gemeenten en provincies);
- organisaties die zich bezighouden met het ontwikkelen van een infrastructuur voor het uitwisselen van geo-informatie, zoals Ruimte voor Geo-Informatie (RGI), GeoLoketten en Geonovum.



Schermafdruk demonstratieversie Atlas Leefomgeving



Ministerie van VROM →

staat voor ruimte, wonen, milieu en rijksgebouwen. Beleid maken, uitvoeren en handhaven.

Nederland is klein. Denk groot.

Tijdpad

Het uitgangspunt bij het project is een stapsgewijze ontwikkeling van de Atlas, met tussentijdse evaluaties van de mogelijkheden. Het eerste jaar is een verkennende fase, waarin met een beperkt aantal gemeenten en provincies deelprojecten worden uitgevoerd aan de hand van de thema's luchtkwaliteit, geluid en groenvoorzieningen. In het najaar 2008 moet de Atlas Demonstrator draaien (zie foto voorzijde). Dit is een demonstratieversie die de mogelijkheden en de systematiek van de toekomstige Atlas Leefomgeving laat zien, op basis waarvan een besluit over de toekomst genomen kan worden. De resultaten van deze testfase worden geëvalueerd. Hierna kan in 2009 een verdere verbreding van de Atlas plaatsvinden, door uitbreiding met nieuwe datasets en opschaling naar andere gemeenten, GGD'en en provincies.

Werkgroepen

Vijf werkgroepen, aangestuurd door een projectteam, geven vanuit verschillende invalshoeken richting aan het project. De werkgroepen zijn: (1) Presentatie: o.a. informatiewensen gebruikers, (2) Informatie: o.a. harmoniseren en koppelen gegevensbestanden, (3) ICT, (4) Organisatie: deelname aan atlas door bronhouders, implementatie en (5) Juridische zaken.

De leden van de werkgroepen zijn afkomstig van VROM, provincies, gemeenten, GGD's en instituten. De adviezen van de werkgroepen hebben inmiddels, naast een programma van eisen voor de Atlas demonstrator, geresulteerd in tien deelprojecten die moeten leiden tot een antwoord op de volgende vragen:

- Hoe kunnen we gebruik maken van basisregistraties en landelijke achtergrondkaarten?
- Welke mogelijkheden zijn er voor het aan elkaar koppelen van verschillende gegevensbestanden?
- Hoe komt de 'buitenkant' eruit te zien?
- Wat wil de gebruiker dat de atlas biedt om zelf actie te kunnen ondernemen?

Waardevolle vraagbaak

De Atlas Leefomgeving is vol in ontwikkeling. VROM prijst zich gelukkig dat vele partijen zich betrokken voelen en er hun schouders onder zetten. Zij maken op deze manier werk van de uitvoering van Aarhus. Als de Atlas een feit is, is de Nederlandse burger en professional een waardevolle vraagbaak rijker die hem de mogelijkheid biedt te kiezen op basis van feiten die onze gezondheid aangaan.

Meer informatie

- Op <http://www.vrom.nl/leefomgeving> vind je onder andere meer informatie over het project, vraag en antwoord, wets teksten en publicaties. Verder kun je vanaf hier verschillende dossiers raadplegen die samenhangen met de atlas zoals de dossiers: Luchtkwaliteit en Geluid.
- Wil je meedenken over het ontwerp van de atlas, ga naar <http://www.bureauklb.nl/content/downloads/atlas.htm> en schrijf je in voor deelname aan het Internetpanel Atlas leefomgeving.
- Wil je meer weten over het effect van het milieu op onze gezondheid, ga naar www.rivm.nl/gezondheidsmilieu/