

# Kwartaalbericht Arbeidsmarkt Juni 2008

## Inhoudsopgave

Samenvatting .....	2
1. Werkgelegenheid en werkloosheid .....	5
1.1 Ontwikkeling conjunctuur en arbeidsmarktvooruitzichten .....	5
1.2 Werkgelegenheid .....	5
1.3 Werkloosheid .....	7
Box 1: Resultaten ‘Actieplan terugdringen werkloosheid 45-plussers’ .....	9
2. Uitkeringen .....	11
2.1 Werkloosheidsuitkeringen .....	11
2.2 WWB-uitkeringen .....	11
2.3 Arbeidsongeschiktheidsuitkeringen .....	11
3. Re-integratie .....	13
3.1 25% meer uitstroom na traject in 2007 .....	13
3.2 De sluitende aanpak .....	14
3.3 Indicatoren CWI bemiddeling .....	15
3.4 Indicatoren UWV re-integratie .....	16
3.5 Ketenindicatoren .....	17
Box 2: Loonkostensubsidies en Werken met behoud van uitkering .....	19
Box 3: Agenda voor de Toekomst: eindresultaten trajecten en uitstroom .....	20
Box 4: Recente rapporten Inspectie Werk en Inkomen .....	21
Kerngegevens arbeidsmarkt .....	23

# Samenvatting

## **Economische groei, werkgelegenheid en werkloosheid.**

Het conjunctuurbeeld was eind mei minder gunstig dan in de voorgaande maanden. De economische groei bleef positief, maar was lager dan de voorgaande kwartalen. In het vierde kwartaal van 2007 waren er 175 duizend banen van werknemers méér dan in hetzelfde kwartaal van 2006. De meeste banen kwamen erbij in de zakelijke dienstverlening. Een belangrijk deel daarvan waren uitzendbanen.

In dit kwartaalbericht wordt een beeld gegeven van de ontwikkeling van de arbeidsdeelname over een wat langere periode. Ten opzichte van 2004-I is de arbeidsparticipatie over 2008-I voor het totaal 15-64 jarigen toegenomen met 2,8 procentpunt. Voor ouderen en vrouwen was de toename het grootst en vanaf 2007-III neemt ook de arbeidsdeelname van niet-westerse allochtonen relatief hard toe. Over het jaar 2007 stonden gemiddeld 240.000 vacatures open, tegenover 197.000 in 2006. Eind maart 2008 waren er 242 duizend openstaande vacatures, 11 duizend meer dan eind maart 2007.

In het eerste kwartaal van 2008 telde Nederland gemiddeld 336.000 werklozen. Na correctie voor seizoensinvloeden komt het aantal uit op 314.000 (4,1% van de beroepsbevolking). In april is de werkloosheid verder gedaald tot 307.000 (voor seizoen gecorrigeerd). Het tempo van de daling neemt af. Het aantal ontslagaanvragen via het CWI vertoont al enkele jaren een dalende tendens. In totaal werden er in 2007 27.000 ontslagaanvragen ingediend, tegen 48.000 in 2006. Het eerste kwartaalcijfer van 2008 daalde niet verder en kwam op 6.500. Het aantal ontbindingsverzoeken bij de kantonrechter daalde vorig jaar fors: van 54.000 in 2006 naar 30.000 in 2007.

## **Uitkeringen**

Bij alle uitkeringstypen is al enkele jaren sprake van een voortdurende daling. Sinds begin 2006 tot april 2008 daalde het aantal WW-uitkeringen met 127.000, arbeidsongeschiktheidsuitkeringen met 54.000 en de bijstandsuitkeringen (tot maart 2008) met 57.000. We zien dat eerst bij de arbeidsongeschiktheid en nu ook bij de bijstand de daling begint af te vlakken. Eén persoon kan meerdere uitkeringen hebben en veel personen hebben een baan naast hun uitkering; dit geldt voor rond een kwart van de personen met een (gedeeltelijke) arbeidsongeschiktheidsuitkering. Van de WWB-gerechtigden heeft 10% ook inkomen uit arbeid (eerste kwartaal 2007).

## **Re-integratie**

Niet iedereen heeft ondersteuning nodig bij het vinden van een baan. Alleen die uitkeringsgerechtigde of werkloze die dat niet op eigen kracht kan, dient in de visie van het kabinet ondersteund te worden bij het verkleinen van de afstand tot regulier werk.

### *Uitstroom naar werk*

Het kabinet heeft als doelstelling de uitstroom naar regulier werk na een re-integratietraject in 2007 met een kwart te verhogen ten opzichte van 2004. De nulmeting heeft laten zien dat 26% van de trajecten die in 2002 gestart zijn, na maximaal 24 maanden heeft geresulteerd in een reguliere werkplek. De definitieve tweemeting<sup>1</sup> laat zien dat 41% van de trajecten gestart in 2004 binnen 24 maanden resulteren in een reguliere werkplek. De voorlopige driemeting laat zien dat 50% van de trajecten gestart in 2005 binnen 24 maanden resulteren in een reguliere werkplek. Dit is een toename van 92% ten opzichte van de nulmeting.

### *Indicatoren CWI*

CWI vormt het eerste loket in de keten van werk en inkomen voor mensen die op zoek zijn naar werk en/of een uitkering. De dienstverlening van CWI is er op gericht werkzoekenden zo snel mogelijk naar

---

<sup>1</sup> De voorlopige tweemeting (gepubliceerd in het kwartaalbericht juni 2007) liet nog een resultaat zien van 46%. Dit cijfer heeft betrekking op de resultaten van uitstroom naar werk voor trajecten gestart in de eerste helft van 2004. De definitieve tweemeting heeft betrekking op alle trajecten gestart in 2004.

werk terug te leiden en zo mogelijk instroom in een uitkering te voorkomen. Voor zover dat niet lukt, zorgt CWI voor behandeling van de aanvraag van een uitkering.

Van de 161.100 werkzoekenden die zich in de eerste 4 maanden van 2008 meldden vonden 96.400 mensen een nieuwe baan. In 37.900 gevallen is de werkzoekende rechtstreeks in contact gebracht met de nieuwe werkgever. De andere 58.500 werkzoekenden hebben zelf een baan gevonden daarvoor zijn ook instrumenten van het CWI ingezet als coaching of het gebruik van self-service instrumenten op werk.nl. Werkgevers hebben in de eerste 4 maanden van 2008 100.900 vacatures bij de vestigingen ingediend. Van deze vacatures zijn er 37.900 vervuld, waarvan 4.800 ingevuld met een langdurig werkloze (langer dan een jaar werkloos). In de zelfde periode zijn 12.800 vacatures samen met uitzendbureau's vervuld (34% van alle bemiddelde vacatures).

De preventiequote betreft het aandeel werkzoekenden met indicering WW of WWB dat uiteindelijk geen beroep doet op de WW of WWB. De gerealiseerde preventiequote WW bedroeg het laatste kwartaal van 2007 24,1%. De gerealiseerde preventiequote WWB bedroeg in het laatste kwartaal van 2007 55,8%. De uitstroomquote betreft het aandeel uitkeringsgerechtigden dat binnen zes maanden na instroom weer is uitgestroomd uit het CWI-bestand. In het laatste kwartaal van 2007 heeft 66,9% van de werkzoekenden voor route A binnen 6 maanden de WW-uitkering weer beëindigd (streefwaarde 52%). Van de werkzoekenden in fase 1 heeft 72% binnen 6 maanden de WW-uitkering beëindigd (streefwaarde 64%). De gerealiseerde uitstroomquote WWB voor route A bedraagt in het laatste kwartaal van 2007 52% (streefwaarde 40%). Voor werkzoekenden in fase 1 is 70,5% binnen 6 maanden de WWB beëindigd (streefwaarde 62%).

#### *Indicatoren UWV*

Personen met een grote afstand tot de arbeidsmarkt en cliënten die na 6 tot 12 maanden begeleiding door het CWI nog geen regulier werk hebben gevonden worden – indien zij een WW ontvangen - bij hun re-integratie begeleid door het UWV.

Het beleid van UWV is erop gericht om ziekteverzuim van zieke werklozen, uitzendkrachten en andere groepen die een Ziektewetuitkering ontvangen (de zogenoemde vangnetgevallen) door snelle interventie zo kort mogelijk te laten duren. In de eerste dertien weken herstelt 83%. Van degenen die daarna nog ziek zijn, herstelt 78% vóór de maximum Ziektewetduur van twee jaar.

In 2008 is het doel van UWV dat 90% van het aantal klanten dat 1 jaar uitkering ontvangt, een aanbod van de re-integratiecoach heeft gekregen; met een score van 93% op de re-integratieaanbodquote over de eerste vier maanden van 2008 voldoet UWV aan die doelstelling. Met de arbeidsuitstroomquote meet UWV het effect van de begeleiding door te kijken we naar het aantal naar werk uitgestroomde klanten ten opzichte van het totaal aantal uitgestroomde klanten na beëindiging van de re-integratieaanpak. De score over de eerste vier maanden van 2008 is 46%.

#### *Ketenindicatoren*

De in SUWI neergelegde verantwoordelijkheidsverdeling op het gebied van werk en inkomen maakt het noodzakelijk dat de ketenpartners CWI, UWV en gemeenten bij het realiseren van de doelstelling werk boven inkomen met elkaar samenwerken. Voor het meten van de gezamenlijke prestaties zijn zogeheten ketenprestatie-indicatoren ontwikkeld. Dit proces is nog in ontwikkeling.

De ketenpreventiequote WW betreft het aandeel werkzoekenden met indicering WW dat uiteindelijk geen beroep doet op de WW, bijvoorbeeld omdat de werkzoekende onmiddellijk werk heeft gevonden of niet voldoet aan de voorwaarden voor het verkrijgen van WW. De ketenpreventiequote WW over 2007 bedraagt 37%. De ketenuitstroomquote WW betreft het aandeel uitkeringsgerechtigden dat binnen 12 maanden na instroom weer is uitgestroomd uit de WW -hierbij worden door zowel CWI als UWV vormen van re-integratieondersteuning ingezet- bedraagt 78%. De ketenpreventiequote WWB bedroeg over de eerste helft van 2007 62%. De ketenuitstroomquote WWB bedroeg over de eerste helft van 2006 50%.

**Tabel 1: Cijfers arbeidsmarkt en re-integratie 2007 en 1e kwartaal 2008**

	Jaarcijfers 2007		1e kwartaal 2008	
	norm	feitelijk	norm 2007	feitelijk
Werkloosheid		4,5%		4,1%
Ontslagaanvragen		27.500		6.500
Netto arbeidsparticipatie		66,1%		67,2%
Banen van werknemers, absoluut		7.790.000		7.798.000
Banen van werknemers, arbeidsjaren		5.885.000		5.921.000
Openstaande vacatures (seiz.gecorr.)		240.000		242.000
WW-uitkeringen		215.000		191.000
Arbeidsongeschiktheidsuitkeringen		849.000		843.000
WWB		287.000		272.000
Hiaatpercentage totaal volwassenen		69		
Hiaatpercentage totaal jongeren		63		
Aantal vervulde vacatures CWI	95.000	104.844	95.000	28.947
Preventiequote WW	20%	20%	19%	21%
Preventiequote WWB	45%	53%	50%	56%
Uitstroomquote WW	56%	65%	52%	63%
Uitstroomquote WWB	57%	63%	40%	56%

# 1. Werkgelegenheid en werkloosheid

## 1.1 Ontwikkeling conjunctuur en arbeidsmarktvooruitzichten

Het conjunctuurbeeld was eind mei minder gunstig dan in de voorgaande maanden. De economische groei bleef positief, maar was lager dan de voorgaande kwartalen. In het eerste kwartaal van 2008 was het volume van het bbp slechts 0,2 procent groter dan in het vierde kwartaal van 2007.

De indicator voor het consumentenvertrouwen daalde, van -12 in april naar -17 in mei. De ondernemers in de industrie zijn daarentegen iets positiever geworden. Bij de zakelijke dienstverleners was het aantal ondernemers dat denkt in de komende drie maanden meer orders te ontvangen en een hogere omzet te boeken, groter dan het aantal dat een afname verwacht.

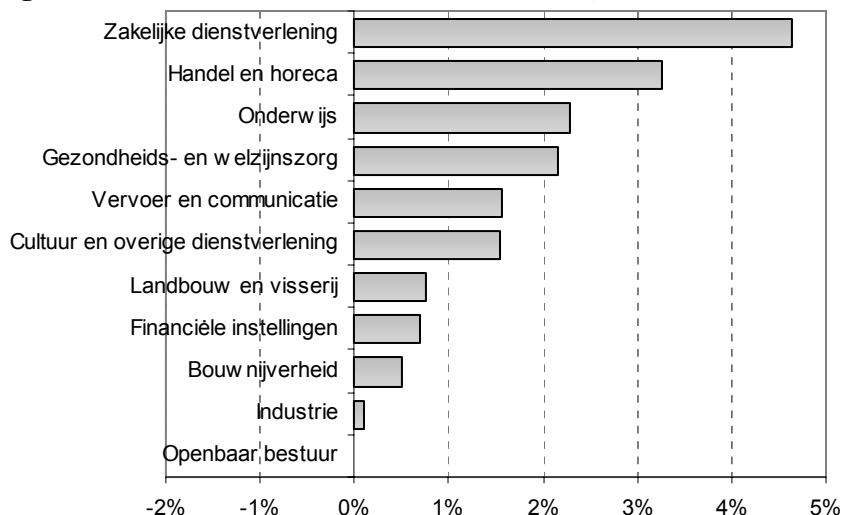
De productie van de industrie was in april iets groter dan een jaar eerder. Het uitvoervolume van goederen was bijna 8 procent groter dan in april 2007.

De inflatie in mei was 2,3 procent, dit is 0,3 procentpunt meer dan in april. De werkloosheid is in de afgelopen zes jaar niet zo laag geweest. In het eerste kwartaal nam het aantal uitzenduren verder toe en stonden er 242 duizend vacatures open.

## 1.2 Werkgelegenheid

In het vierde kwartaal van 2007 waren er 175 duizend banen van werknemers méér dan in hetzelfde kwartaal van 2006. De meeste banen kwamen erbij in de zakelijke dienstverlening. Een belangrijk deel daarvan waren uitzendbanen. Deze banen worden gemeten bij de uitzendbureaus (dus bij zakelijke dienstverlening), ook als de uitzendkrachten in andere bedrijfstakken aan het werk zijn, bijv. in de industrie of in het vervoer. Het aantal banen bij de overheid bleef gelijk (zie figuur 1).

**Figuur 1: Mutatie aantal banen naar sector (%), 4<sup>e</sup> kwartaal 2007 t.o.v. 4<sup>e</sup> kwartaal 2006**



Bron: CBS

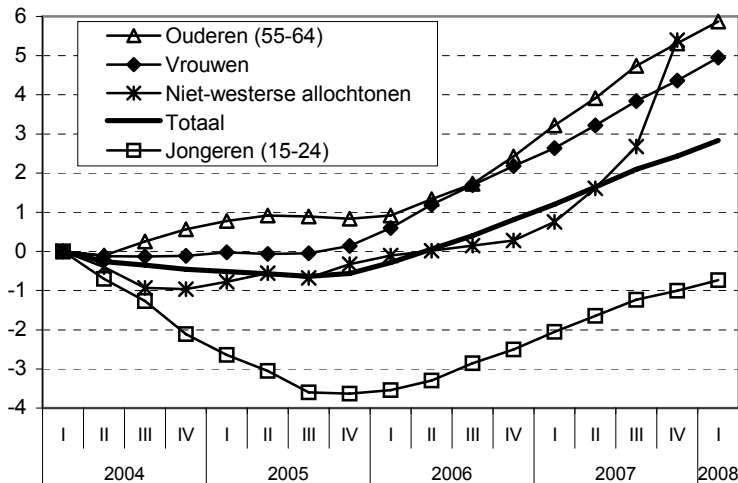
### *Arbeidsdeelname*

In figuur 2 wordt een beeld gegeven van de ontwikkeling van de arbeidsdeelname over een wat langere periode. Na een daling in de jaren 2003-2005 is het voortschrijdend jaargemiddelde van de netto-arbeidsparticipatie eerst met ingang van (het jaargemiddelde t/m) 2006-I gaan stijgen.

Ten opzichte van 2004-I is de arbeidsparticipatie over 2008-I voor het totaal 15-64 jarigen toegenomen met 2,8 procentpunt. Voor ouderen en vrouwen was de toename het grootst met respectievelijk 5,9 en 5,0 procentpunt. Vanaf 2007-III neemt ook de arbeidsdeelname van niet-westerse allochtonen relatief hard toe.

Laatstgenoemde toename kan althans gedeeltelijk worden verklaard uit het gegeven dat met het aantrekken van de economie de netto arbeidsdeelname van etnische minderheden (en ook jongeren) van oudsher relatief snel stijgt doordat zij meer gericht zijn op conjunctuurgevoelige arbeidsmarktsegmenten. Daarnaast speelt een rol dat met het krappere worden van de arbeidsmarkt werkgevers minder kijken naar factoren die niet rechtstreeks aan de arbeidsmarkt gerelateerd zijn zoals etnische herkomst en leeftijd.

**Figuur 2. Netto-arbeidsparticipatie 15-64 jaar, mutaties t.o.v. het voortschrijdend jaargemiddelde t/m 2004-I (procentpunten)**

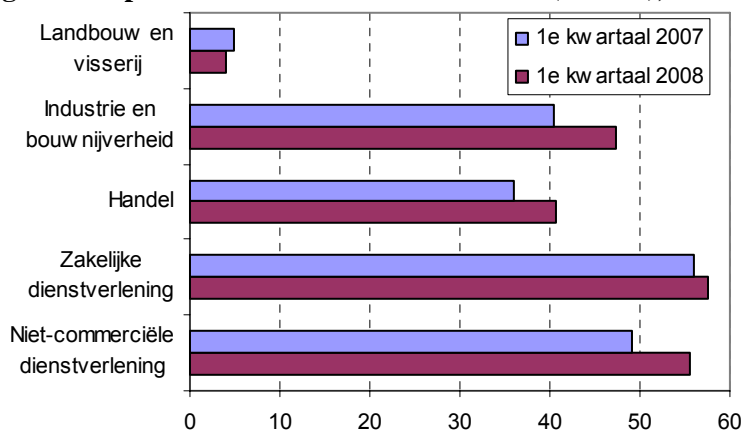


### Vacatures

Over het jaar 2007 stonden gemiddeld 240.000 vacatures open, tegenover 197.000 in 2006. De vacaturegraad (het aantal vacatures per 1000 banen) steeg van 26 naar 31. In het eerste kwartaal van 2008 bleef de dynamiek met 275 duizend ontstane en 266 duizend vervulde vacatures onveranderd hoog.

Eind maart 2008 waren er 242 duizend openstaande vacatures (voor seizoen gecorrigeerd), 11 duizend meer dan eind maart 2007. De grootste stijging deed zich voor in de nijverheid met 7 duizend vacatures, een toename met 17 procent (zie figuur 3).

**Figuur 3: Openstaande vacatures naar sector (x 1.000), voor seizoen gecorrigeerd**



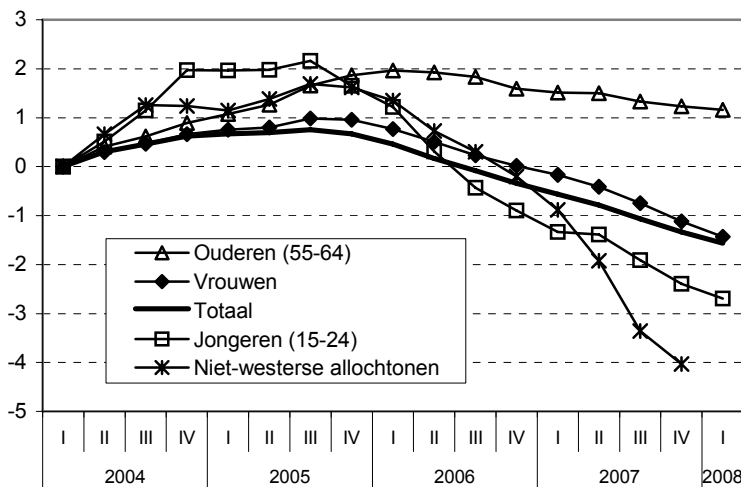
Bron: CBS

### 1.3 Werkloosheid

In het eerste kwartaal van 2008 telde Nederland gemiddeld 336 duizend werklozen. Na correctie voor seizoensinvloeden komt het aantal uit op 314 duizend (4,1 procent van de beroepsbevolking). In april is de werkloosheid verder gedaald tot 307 duizend (voor seizoen gecorrigeerd). Het tempo van de daling neemt af. De gemiddelde daling per maand in 2006 was ruim 6 duizend en in 2007 ruim 5 duizend; de eerste vier maanden van 2008 bedroeg de gemiddelde daling minder dan 2 duizend.

Na een stijging in de jaren 2003-2005 is het voortschrijdend jaargemiddelde van de werkloosheid eerst met ingang van (het jaargemiddelde t/m) 2006-I gaan dalen, zie figuur 4.

**Figuur 4. Werkloosheidspercentage 15-64 jaar, mutaties t.o.v. het voortschrijdend jaargemiddelde t/m 2004-I (procentpunten)**

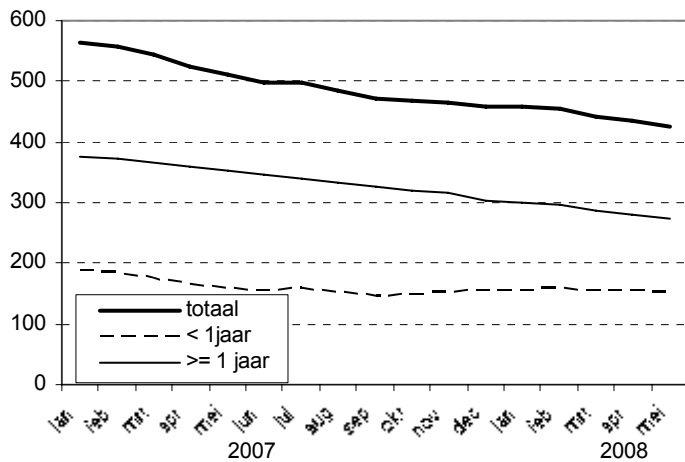


Ten opzichte van 2004-I is de werkloosheid over 2008-I voor het totaal 15-64 jarigen gedaald met 1,6 procentpunt. Voor niet-westerse allochtonen en jongeren was de afname het grootst met respectievelijk -4,0 en -2,7 procentpunt. Deze afname vond voor zowel niet-westerse allochtonen als jongeren vooral plaats vanaf 2007-II en vormt het spiegelbeeld van de sterk toegenomen arbeidsdeelname voor deze doelgroepen (zie paragraaf 1.2).

De werkloosheid onder ouderen heeft zich minder gunstig ontwikkeld, hoewel vanaf 2006-II ook voor ouderen sprake is van een lichte daling. De verklaring van de minder gunstige werkloosheidsontwikkeling voor ouderen ligt althans gedeeltelijk in het gegeven dat de uitval-route via vervroegde pensionering is weggevallen.

Ook het aantal niet-werkende werkzoekenden (waarover CWI rapporteert) is de afgelopen periode sterk gedaald. In figuur 5 is te zien dat ongeveer tweederde van het aantal NWW'ers al langer dan één jaar werkloos is. De daling zit echter wel bijna geheel in deze groep; het aantal kortdurig werkzoekenden bleef het afgelopen jaar stabiel. Het CWI is in december 2006 op een andere telling overgestapt van de werkloosheidsduur, daardoor is een vergelijking met de periode daarvoor niet goed mogelijk.

**Figuur 5: Niet-werkende werkzoekenden naar werkloosheidsduur (x 1.000), 2007 – april 2008**



Bron: CWI

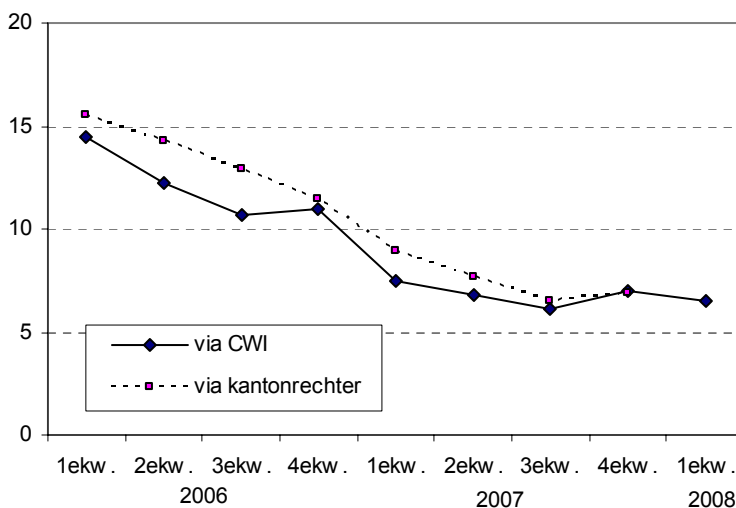
*Ontslag*

Het aantal ontslagaanvragen via het CWI vertoont al enkele jaren een dalende tendens. In totaal werden er in 2007 27 duizend ontslagaanvragen ingediend, tegen 48 duizend in 2006. Het eerste kwartaalcijfer van 2008 daalde niet verder en kwam op 6,5 duizend.

Ook het aantal ontbindingsverzoeken bij de kantonrechter daalde vorig jaar fors: van 54 duizend in 2006 naar 30 duizend in 2007 (zie figuur 6).

Het aantal faillissementen daalt al enkele jaren. In 2007 bedroeg het 4.600, tegen 5.900 in 2006. In het eerste kwartaal van 2008 werden ruim 1.000 faillissementen uitgesproken (zie tabel Kerngegevens achterin).

**Figuur 6: Ontslagaanvragen via CWI en kantonrechter (x 1.000), 2004-1<sup>e</sup> kwartaal 2007**



Bron: CWI



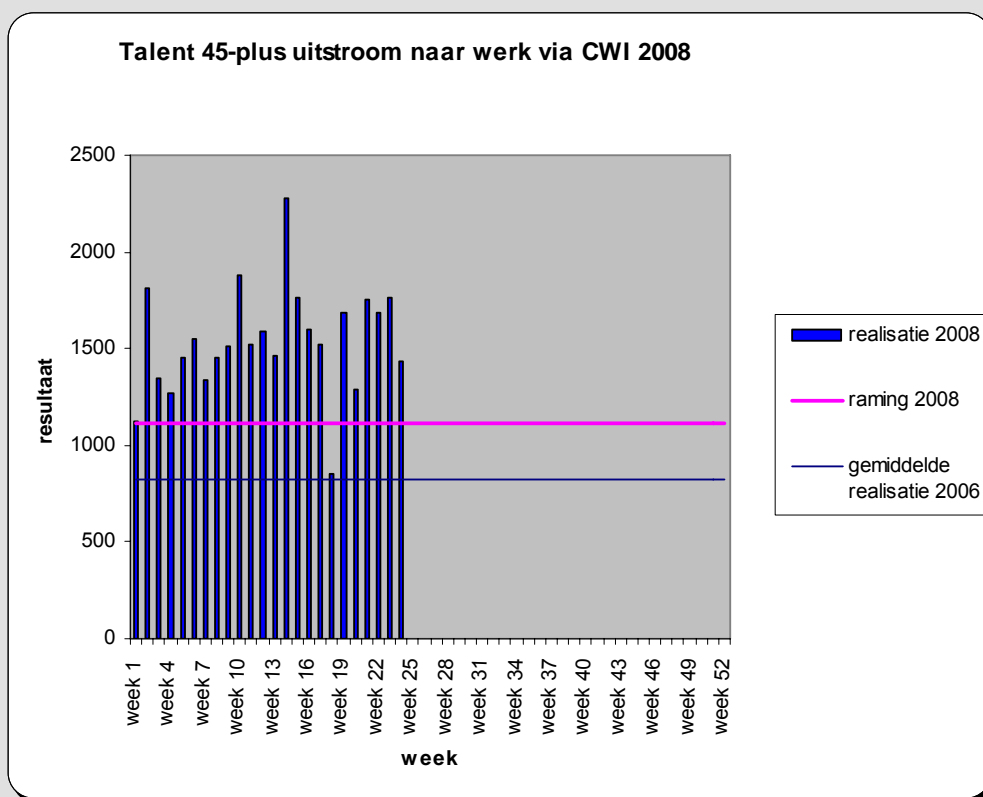
### Box 1: Resultaten 'Actieplan terugdringen werkloosheid 45-plussers'.

Met het 'Actieplan terugdringen werkloosheid 45-plussers' van 19 december 2006 (Tweede Kamer 2006-2007, 27 046, nr. 17) wordt beoogd om in een periode van twee jaar de werkloosheid onder 45-plussers te verminderen met tenminste 1,1 %. Om dit te bereiken moet het CWI, in samenwerking met gemeenten en de bij het Actieplan betrokken partijen, aan het eind van deze periode 30.000 extra 45-plussers aan het werk helpen. Naast CWI en SZW zijn bij de uitvoering van het Actieplan andere partijen betrokken, waaronder UWV, werkgeversorganisaties en branches als uitzendbureaus en re-integratiebedrijven.

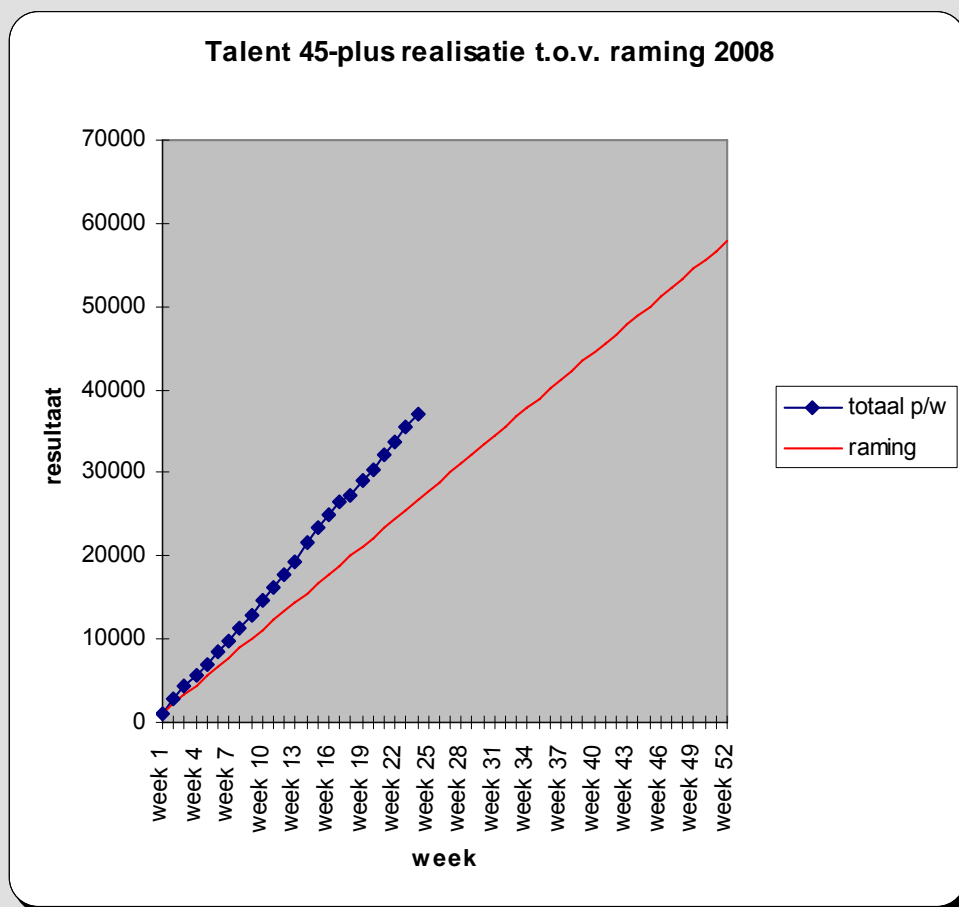
De in het Actieplan beoogde kwantitatieve doelstelling is reeds na 15 maanden, in maart 2008, gerealiseerd. Dat wil niet zeggen dat verdere actie achterwege kan blijven. Zo blijkt dat de kans voor werkzoekenden van 55 jaar en ouder om aan een baan te komen nog altijd heel gering is. Ook is het percentage 45-plussers onder bijstandsgerechtigden onevenredig hoog.

Mede in dit licht heeft Staatssecretaris Aboutaleb de wethouders van de G31 uitgenodigd om actieplannen op te stellen voor de re-integratie van 45-plus werkzoekenden in hun gemeenten. Daarbij is door hem steun aangeboden door het Actieteam Talent 45+. Dit actieteam, dat per januari 2008 operationeel is, ondersteunt vanuit SZW de uitvoerders van het 'Actieplan terugdringen werkloosheid 45-plussers'.

Onderstaande tabel geeft de stand van zaken aan (realisatie per week) vanaf januari tot en met week 24 in 2008 ten aanzien van uitstroom naar werk via CWI. De tabel geeft inzicht hoe de uitstroom zich verhoudt tot de doelstelling (lijn raming 2008). In 2008 is de werkelijke realisatie per week tot dusverre voortdurend boven de raming uitgekomen, variërend van 114% tot 205% (met uitzondering van week 18 i.v.m. Koninginne- en Hemelvaartsdag).



Onderstaande figuur geeft tot en met week 24 in 2008, de voortgang van de realisatie ten opzichte van de doelstelling weer. De raming van 2008 bestaat uit het totaal in 2008 door CWI te realiseren plaatsingen van bijna 60.000.



## **2. Uitkeringen**

Bij alle uitkeringstypen is al enkele jaren sprake van een voortdurende daling. Sinds begin 2006 tot april 2008 daalde het aantal WW-uitkeringen met 127 duizend, arbeidsongeschiktheidsuitkeringen met 54 duizend en de bijstandsuitkeringen (tot maart 2008) met 57 duizend. Wel zien we dat eerst bij de arbeidsongeschiktheid en nu ook bij de bijstand de daling begint af te vlakken.

Nu het voor jongeren steeds makkelijker wordt om aan het werk komen – en de instroom in de uitkering moeilijker – wordt het aandeel van ouderen in de uitkeringen steeds hoger.

Het gaat hier om uitkeringen, niet om het aantal personen. Eén persoon kan meerdere uitkeringen hebben. Bovendien moet bedacht worden dat veel personen naast hun uitkering een baan hebben; dit geldt voor rond een kwart van de personen met een (gedeeltelijke) arbeidsongeschiktheidsuitkering. Van de WWB-gerechtigden heeft 10% ook inkomen uit arbeid (eerste kwartaal 2007).

### **2.1 Werkloosheidsuitkeringen**

Het aantal WW-ers is de eerste vier maanden van 2008 verder afgenomen: december 2007 telde UWV nog 192 duizend uitkeringen en in april 2007 179 duizend. Het jaargemiddelde daalde van 279 duizend in 2006 naar 215 duizend in 2007.

Er zijn bijna geen jongeren meer met een WW-uitkering. Van december 2005 tot december 2007 is het aantal 15-24 jarigen in de WW gedaald van 13 duizend naar 4 duizend. Dat betekent in twee jaar tijd een daling tot één derde van het begincijfer. Bij de leeftijdsgroepen 25 t/m 54 jaar is de daling veel minder sterk. Het aantal WW-uitkeringen aan ouderen (55 t/m 64 jaar) is nauwelijks gedaald.

### **2.2 WWB-uitkeringen**

In maart 2007 ontvingen 271 duizend huishoudens (thuiswonenden, jonger dan 65 jaar) een WWB-uitkering. Begin 2006 waren dat er nog 328 duizend. De daling gaat echter steeds langzamer. Het laatste halfjaar waarover gegevens bekend zijn (oktober 2007 – maart 2008) bedroeg die nog 8½ duizend; het halfjaar daarvoor was de daling 17 duizend, tweemaal zoveel.

Ook hier is de daling het grootst bij de jongeren. Vanaf januari 2006 is het aantal bijna gehalveerd, van 27 duizend naar 15 duizend. Het aantal bijstandsuitkeringen aan ouderen (55 t/m 64 jaar) is vrijwel constant gebleven: van 66 naar 65 duizend.

### **2.3 Arbeidsongeschiktheidsuitkeringen**

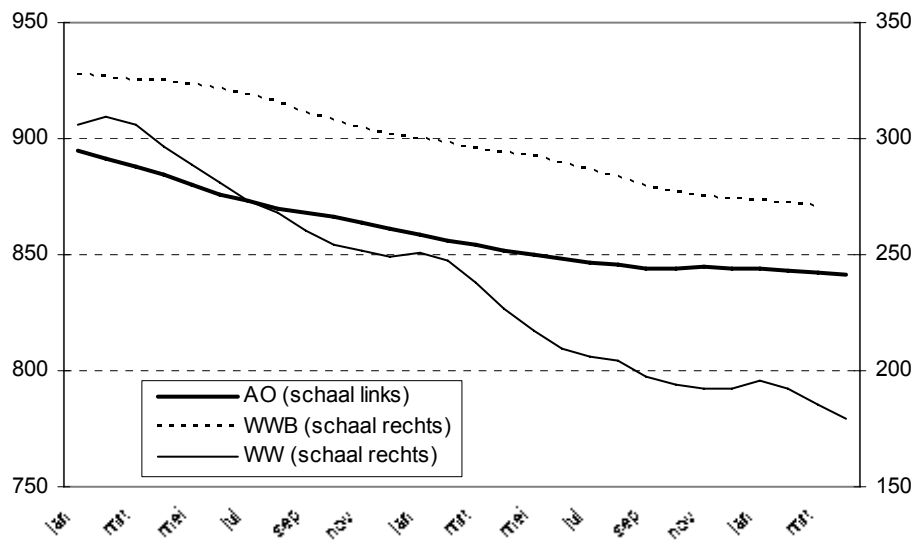
De daling van het aantal arbeidsongeschiktheidsuitkeringen is sterk afgevlakt. In 2006 was de gemiddelde daling nog 3.500 per maand, in 2007 1.400 per maand en in de eerste vier maanden van 2008 nog 800 per maand.

Het aantal personen met een Wajong-uitkering stijgt. Vanaf begin 2006 is het aantal Wajong-uitkeringen gestegen van 148 naar 171 duizend. De meerderheid van de Wajongers heeft de uitkering wegens psychische aandoeningen/gedragsstoornissen.

Ondanks de toegenomen instroom in de Wajong stijgt ook hier het aandeel ouderen (55 t/m 64 jaar) in het totaal aantal arbeidsongeschiktheidsuitkeringen. Hun aandeel bedraagt nu 45 procent.

De groei van de sinds 2006 bestaande WGA (Werkhervatting Gedeeltelijk Arbeidsongeschikten) en IVA (Inkomensvoorziening Volledig Arbeidsongeschikten) is matig te noemen. In april 2008 werden in dit kader 35 respectievelijk 10 duizend uitkeringen verstrekt; in april 2007 waren dat er 20 en 5 duizend.

**Figuur 7: Uitkeringen arbeidsongeschiktheid, WW en WWB (x 1.000), 2006-april 2008**



Bron: UWV en CBS

### 3. Re-integratie

Niet iedereen heeft ondersteuning nodig bij het vinden van een baan. Alleen die uitkeringsgerechtigde of werkloze die dat niet op eigen kracht kan, dient in de visie van het kabinet ondersteund te worden bij het verkleinen van de afstand tot regulier werk. Plaatsing van werkzoekenden in reguliere banen vormt de kern en is de toetssteen van het re-integratiebeleid. Het beleid van het kabinet moet leiden tot een actieve en op maat gesneden aanpak van de re-integratie.

Gemeenten, CWI, UWV en werkgevers hebben de verantwoordelijkheid en de middelen om de ondersteuning bij de zoektocht naar werk zo effectief mogelijk te laten verlopen. Met CWI en UWV worden hierover prestatieafspraken gemaakt. Gemeenten hebben met de invoering van de WWB een geormerkt budget voor re-integratie gekregen. De financieringssysteematiek in de WWB en de prestatieafspraken met CWI en UWV leiden ertoe dat de uitvoerders baat hebben bij een kwalitatief goed en effectief re-integratieaanbod met als uiteindelijk streven uitstroom naar regulier werk.

In dit hoofdstuk worden de belangrijkste uitkomsten van de prestatie-indicatoren die betrekking hebben op het re-integratiebeleid, weergegeven.

#### 3.1 25% meer uitstroom na traject in 2007

Het kabinet heeft als doelstelling de uitstroom naar regulier werk na een re-integratietraject in 2007 met een kwart te verhogen ten opzichte van 2004. De nulmeting heeft laten zien dat 26 procent van de trajecten die in 2002 gestart zijn, na maximaal 24 maanden heeft geresulteerd in een reguliere werkplek. De definitieve tweemeting<sup>2</sup> laat zien dat 41 procent van de trajecten gestart in 2004 binnen 24 maanden resulteren in een reguliere werkplek. De voorlopige driemeting laat zien dat 50% van de trajecten gestart in 2005 binnen 24 maanden resulteren in een reguliere werkplek. Dit is een toename van 92 procent ten opzichte van de nulmeting. De doelstelling om in 2007 een kwart meer uitstroom - na het volgen van een traject - te realiseren wordt daarmee gerealiseerd. Met de begroting 2008 heeft het kabinet een nieuwe doelstelling opgenomen.

**Tabel 2: Resultaten uitstroom naar werk**

	Uitstroom naar regulier werk binnen 24 maanden na start voorziening in:			
	2002	2003	2004	2005 <sup>#</sup>
WW	58%	63%	67%	75%
AG	48%	48%	51%	57%
Bijstand	10%	15%	19%	27%
NUG/ANW	47%	58%	61%	65%
Totaal	26%*	38%*	41%*	50%*

**Bron: CBS Uitstroom naar werk, UWV uitstroom naar werk en SZW uitstroom naar werk (bewerking SZW)**

\* Vanwege beleidsmatige en wettelijke verschillen in aansturing vanuit SZW tussen gemeenten en UWV zijn de meetmethoden van de nulmeting verschillend. Hierdoor zijn de cijfers tussen de wetsdoelgroepen onderling niet vergelijkbaar.

<sup>#</sup> Voorlopige cijfers. De cijfers voor 2005 hebben betrekking op het eerste halfjaar 2005.

Het kabinet streeft naar een verdere verhoging van de van 41% in 2006 tot 60% in 2011. Dat is een forse stijging in vijf jaar tijd, die het kabinet wil realiseren door onder andere de inzet van extra instrumenten, zoals loonkostensubsidies en een verbetering van het selectief en vraaggericht inzetten van re-integratie. In de meting wordt vanaf 2007 uitgegaan van uitstroom naar werk met *re-integratieondersteuning*. Dat betekent dat – net als bij de Sluitende Aanpak- niet alleen de inzet van trajecten maar ook de activiteiten de re-integratiecoach bij UWV en de casemanagers bij gemeenten worden meegenomen.

<sup>2</sup> De voorlopige tweemeting (gepubliceerd in het kwartaalbericht juni 2007) liet nog een resultaat zien van 46%. Dit cijfer heeft betrekking op de resultaten van uitstroom naar werk voor trajecten gestart in de eerste helft van 2004. De definitieve tweemeting heeft betrekking op alle trajecten gestart in 2004.

### 3.2 De sluitende aanpak

De Sluitende aanpak vloeit voort uit Europese afspraken. Doel is om langdurige werkloosheid zoveel mogelijk te voorkomen. Volwassenen mogen in principe niet langer dan 12 maanden werkloos zijn zonder aanbod van een re-integratie ondersteuning en jongeren (jonger dan 23 jaar) niet langer dan 6 maanden.

In het jaarverslag van SZW over 2007 worden de resultaten anders gepresenteerd. De 'mate van sluitendheid' is vervangen door het 'hiaatpercentage'. De 'mate van sluitendheid' beschrijft de groep die in de uitkering dan wel Nug (niet uitkeringsgerechtigden) stroomt binnen 12 maanden uitstroomt dan wel een aanbod van re-integratieondersteuning heeft gehad. Het hiaatpercentage beschrijft enkel op de groep die niet binnen de 12 maanden uit de werkloosheid is en geeft inzicht in de vraag: welk deel van deze groep in de voorgaande 12 maanden geen ondersteuning bij re-integratie heeft ontvangen.

In onderstaande tabellen worden zowel de mate van sluitendheid als het hiaat gepresenteerd. Tevens wordt inzicht gegeven in de sluitende aanpak voor de verschillende doelgroepen. De doorstroomgroep geeft inzicht in de mate waarin personen die van de ene naar de andere uitkeringssituatie binnen 12 respectievelijk 6 maanden worden opgepakt.

**Tabel 2: Sluitende aanpak volwassenen (12 maanden)**

	Totaal 2006	Totaal 1e helft 2007	WW	Bijstand	NUG	Doorstroom
1. Nieuwe instroom werklozen in eerste helft 2006	348,9	179,6	88,1	23,6	46,6	21,3
2. Traject gestart binnen 12 maanden	84,3	77,6	45,0	9,2	14,2	9,2
3. wv met uitstroom na traject	46,3	45,8	25,1	3,1	13,7	4,0
4. wv geen uitstroom na traject	38	31,7	19,9	6,1	0,5	5,2
5. Geen traject gestart binnen 12 maanden	264,6	102,0	43,1	14,4	32,4	12,1
6. wv geen traject, wel uitstroom	193,1	71,8	30,9	5,3	29,5	6,2
7. wv geen traject, geen uitstroom	71,5	30,2	12,3	9,1	2,9	5,9
8. Instroom in langdurige werkloosheid (4 + 7)	109,6	61,9	32,2	15,2	3,4	11,1
Mate van sluitendheid = ((2+6)/1)	80%	83%	86%	61%	94%	72%
Hiaatpercentage = 7 / (4+7)	65%	49%	38%	60%	85%	53%

**Bron: CBS Cijferonderzoek sluitende aanpak en UWV Rapportage sluitende aanpak (bewerking SZW).**

<sup>a</sup> De cijfers 2006 zijn samengesteld uit niet vergelijkbare UWV- en gemeentelijke cijfers.

<sup>b</sup> Personen die meer dan één keer instromen worden niet meegenomen. Personen met een belemmering voor deelname aan de arbeidsmarkt en/of een ontheffing van de arbeidsplicht zijn niet meegenomen.

**Tabel 3: Sluitende aanpak jongeren (6 maanden)**

	Totaal 2006	Totaal 1e helft 2007	WW	Bijstand	NUG	Doorstroom
1. nieuwe instroom werklozen in eerste helft 2006	90,2	38,2	8,4	4,1	23,8	1,9
2. Traject gestart binnen 12 maanden	35,4	20,6	5,2	2,1	12,3	1,0
3. wv met uitstroom na traject	26,4	16,7	4,2	0,8	11,4	0,3
4. wv geen uitstroom na traject	9	4,0	1,0	1,3	0,9	0,8
5. Geen traject gestart binnen 12 maanden	54,8	17,6	3,2	2,0	11,6	0,8
6. wv geen traject, wel uitstroom	39,2	13,0	2,6	0,6	9,6	0,2
7. wv geen traject, geen uitstroom	15,6	4,6	0,6	1,4	2,0	0,6
8. Instroom in langdurige werkloosheid (4 + 7)	26,6	8,5	1,6	2,7	2,9	1,4
Mate van sluitendheid = ((2+6)/1)	83%	88%	93%	66%	92%	66%
Hiaatpercentage = 7 / (4+7)	63%	54%	36%	52%	70%	45%

**Bron: CBS Cijferonderzoek sluitende aanpak en UWV Rapportage sluitende aanpak (bewerking SZW).**

<sup>a</sup> De cijfers 2006 zijn samengesteld uit niet vergelijkbare UWV- en gemeentelijke cijfers.

<sup>b</sup> Personen die meer dan één keer instromen worden niet meegenomen. Personen met een belemmering voor deelname aan de arbeidsmarkt en/of een ontheffing van de arbeidsplicht zijn niet meegenomen.

Zowel het hiaatpercentage als de mate van sluitendheid zijn voor volwassenen en jongeren in de eerste helft van 2007 ten opzichte van 2006 verbeterd. Het hiaatpercentage voor de NUG doelgroep is voor

zowel jongeren als volwassenen substantieel hoger dan voor de overige doelgroepen. Wanneer echter wordt gekeken naar de mate van sluitendheid blijkt dat 94 procent van de volwassen NUG en 92 procent van de jongeren NUG binnen de gegeven periode uitstromen en/of ondersteuning ontvangen.

Op basis van de beleidsdoorlichting re-integratie heeft het kabinet besloten de sluitende aanpak los te laten. De beleidsdoorlichting laat zien dat uitvoerders re-integratieondersteuning vooral voor personen met een grote afstand tot de arbeidsmarkt, selectief moeten inzetten. Selectiviteit betekent dat een deel van de cliënten geen re-integratieondersteuning krijgt: ze komen ook zonder aan het werk.

### 3.3 Indicatoren CWI bemiddeling

CWI vormt het eerste loket in de keten van werk en inkomen voor mensen die op zoek zijn naar werk en/of een uitkering. De dienstverlening van CWI is er op gericht werkzoekenden zo snel mogelijk naar werk terug te leiden en zo mogelijk instroom in een uitkering te voorkomen. Voor zover dat niet lukt, zorgt CWI voor behandeling van de aanvraag van een uitkering.

**Tabel 4: Indicatoren CWI**

	Realisatie 1 <sup>e</sup> kwartaal 2007	Realisatie 2 <sup>e</sup> kwartaal 2007	Realisatie 3 <sup>e</sup> kwartaal 2007	Realisatie 2007	Norm 2007	Afwijking t.o.v. de norm
<i>CWI draagt zorg voor een transparante arbeidsmarkt</i>						
Aantal vacatures geplaatst op <i>werk.nl</i> via vestigingskanaal	73.351	80.649	88.300	296.075	300.000	- 1,3 %
<i>CWI draagt zorg voor vacaturematching voor werkgevers</i>						
Aantal vervulde vacatures met voorwerk CWI	28.947	28.150	83.000	106.051	95.000	11,6 %
<i>CWI is poortwachter</i>						
Preventiequote WW	21%	22%	22,6%	24,1%	19%	+5,1%-punt
Preventiequote WWB	56%	55%	55,6%	55,8%	50%	+5,4%-punt
Uitstroomquote WW	63%*	70%	70,3%	72,0%	52%*	+20,0%-punt
Uitstroomquote WWB	56%*	63%	60,1%	70,5%	40%*	+30,5%-punt

Bron: CWI

\* route A plus fase 1

#### *Beschikbaarheid vacatures*

Het aantal ingediende vacatures is wederom gestegen. In het vierde kwartaal van 2007 waren er 616.000 vacatures beschikbaar op *werk.nl* op een totale vacaturemarkt van 1.109.000 vacatures. In het vierde kwartaal van 2007 werden 319.900 vacatures rechtstreeks door werkgevers geplaatst op *werk.nl*. 296.075 werden ingediend via het vestigingskanaal CWI. Het transparantiebereik kwam daarmee op 55,5 procent. Dat is lager dan de streefwaarde van 60 procent.

#### *Vacaturematching*

Het aantal niet-werkende werkzoekenden kwam eind april 2008 uit op 435.200. Dit is het laagste niveau in de vorige hoogconjunctuur. Van de 161.100 werkzoekenden die zich in de eerste 4 maanden van 2008 meldden vonden 96.400 mensen een nieuwe baan. In 37.900 gevallen is de werkzoekende rechtstreeks in contact gebracht met de nieuwe werkgever. De andere 58.500 werkzoekenden hebben zelf een baan gevonden daarvoor zijn ook instrumenten van het CWI ingezet als coaching of het gebruik van self-service instrumenten op *werk.nl*. Werkgevers hebben in de eerste 4 maanden van 2008 100.900 vacatures bij de vestigingen ingediend. Van deze vacatures zijn er 37.900 vervuld, waarvan 4.800 ingevuld met een langdurig werkloze (langer dan een jaar werkloos). Daarmee ligt het CWI op koers om de jaartaakstelling van 95.000 vacatures te halen. In de zelfde periode zijn 12.800 vacatures samen met uitzendbureau's vervuld (34 procent van alle bemiddelde vacatures). Het CWI maakte daarbij een voorselectie van geschikte kandidaten. Naast vervulling van vacatures met voorwerk van CWI kunnen werkgevers zelf, door gebruik te maken van *werk.nl*, vacatures vervullen. Werkgevers kunnen daarbij kiezen uit een grote hoeveelheid CV's (160.682). De waardering bij

werkgevers voor de vacatureafhandeling door CWI bedraagt eind 2007 een 6,7 (vorig kwartaal 6,8). Volgens CWI hangt deze daling samen met de afname van het aantal 'kant en klare' sollicitanten.

#### *Preventiequote*

De preventiequote betreft het aandeel werkzoekenden met indicering WW of WWB dat uiteindelijk geen beroep doet op de WW of WWB. De gerealiseerde preventiequote WW bedroeg het laatste kwartaal van 2007 24,1 procent bij een jaarnorm van 19 procent. Van de circa 108.100 werkzoekenden die in de eerste 4 maanden van 2008 hebben gemeld voor een WW-uitkering hebben 27.400 daarvan afgezien. Hiervan vonden 6.600 mensen werk. CWI schrijft dat toe aan zijn inspanningen om werkzoekenden te bewegen zich vóór het intreden van de werkloosheid in te schrijven: de zogeheten vroegmelders. Daardoor heeft CWI meer tijd om te bemiddelen, vóórdat een beroep op een uitkering hoeft te worden gedaan. Ook de betere ketensamenwerking is volgens CWI hierbij van belang.

De gerealiseerde preventiequote WWB bedroeg in het laatste kwartaal van 2007 55,8 . Dit is een stijging ten opzichte van het derde kwartaal 2007 en ligt ruim boven de streefwaarde van 50 procent. In de eerste 4 maanden van 2008 hebben 28.400 van de 49.600 werkzoekenden die een WWB-uitkering wilden aanvragen, daarvan afgezien. Van deze mensen stroomden 3.600 uit naar werk.

#### *Uitstroomquote*

De uitstroomquote betreft het aandeel uitkeringsgerechtigden dat binnen zes maanden na instroom weer is uitgestroomd uit het CWI-bestand. In het laatste kwartaal van 2007 heeft 66,9 procent van de werkzoekenden voor route A (personen die geacht worden zelf werk te kunnen zoeken) binnen 6 maanden de WW-uitkering weer beëindigd. Dat is aanzienlijk hoger dan de streefwaarde van 52 procent. Tot en met april zijn 45.200 van de 69.300 route A werkzoekenden die ten behoeve van de uitkeringsaanvraag aan UWV waren overgedragen alsnog binnen zes maanden uit het bestand van CWI gestroomd. Van 28.100 werkzoekenden is bekend dat zij zijn uitgestroomd naar werk.

Van de werkzoekenden in fase 1 heeft 72 procent binnen 6 maanden de WW-uitkering beëindigd. Ook dit is hoger dan de streefwaarde van 64 procent. De gerealiseerde uitstroomquote WWB voor route A bedraagt in het laatste kwartaal van 2007 52 procent (streefwaarde 40 procent). Van de 13.400 route A werkzoekenden die tot en met april 2008 in de WWB terechtwamen, zijn er 6.600 alsnog binnen 6 maanden uit het bestand van CWI gestroomd. Van 1.800 werkzoekenden is bekend dat ze zijn uitgestroomd naar werk. Voor werkzoekenden in fase 1 is 70,5 procent binnen 6 maanden de WWB beëindigd (streefwaarde 62 procent).

### **3.4 Indicatoren UWV re-integratie**

#### *Indicatoren UWV re-integratie*

Personen met een grote afstand tot de arbeidsmarkt en cliënten die na 6 tot 12 maanden begeleiding door het CWI nog geen regulier werk hebben gevonden worden – indien zij een WW ontvangen - bij hun re-integratie begeleid door het UWV.

In het kader van het programma “Werk boven uitkering” zet het UWV hiervoor re-integratiecoaches in. De re-integratiecoach bespreekt met de cliënt zijn / haar zelfredzaamheid, bewaakt de voortgang van de re-integratie en geeft extra aandacht aan de handhaving van de diverse verplichtingen. Naast begeleiding door de re-integratiecoach kan bij een grotere afstand tot de arbeidsmarkt en een cliënt op eigen kracht niet aan het werk kan komen extra ondersteuning worden ingezet in de vorm van bijvoorbeeld een re-integratietraject, een IRO of scholing.

#### *Plaatsingsresultaten WW en AG*

In onderstaande tabellen zijn de plaatsingsresultaten gerelateerd aan het kalenderjaar waarin de trajecten zijn gestart. De trajecten met instroom tot en met 2005 zijn vrijwel allemaal afgerond. De aantallen en plaatsingspercentages kunnen nog marginaal wijzigen. Van de trajecten die in 2006 en later zijn gestart, is pas een kleiner deel afgerond, zodat het aantal plaatsingen en het plaatsingspercentage nog zullen oplopen.



**Tabel 5: Plaatsingen van trajecten gestart in kalenderjaren 2003- 2007 WW**

<b>Instroomcohort</b>	<b>Netto Instroom</b>	<b>Plaatsingen</b>	<b>Plaatsingspercentage</b>
Kalenderjaar 2003	28.925	9.668	33,4%
Kalenderjaar 2004	52.150	19.257	36,9%
Kalenderjaar 2005	46.573	20.650	44,3%
Kalenderjaar 2006	29.824	12.449	41,7%
Kalenderjaar 2007	22.919	3.060	13,4%

**Bron: UWV viermaandenverslag 2008**

**Tabel 6: Plaatsingen van trajecten gestart in kalenderjaren 2003- 2007 AG**

<b>Instroomcohort</b>	<b>Netto Instroom</b>	<b>Plaatsingen</b>	<b>Plaatsingspercentage</b>
Kalenderjaar 2003	41.842	13.104	31,3%
Kalenderjaar 2004	37.992	11.995	31,6%
Kalenderjaar 2005	30.786	10.119	32,9%
Kalenderjaar 2006	29.100	7.636	26,2%
Kalenderjaar 2007	24.564	2.086	8,5%

**Bron: UWV viermaandenverslag 2008**

#### *Re-integratie vangnetgevallen*

Het beleid van UWV is erop gericht om ziekteverzuim van zieke werklozen, uitzendkrachten en andere groepen die een Ziekte-uitkering ontvangen (de zogenoemde vangnetgevallen) door snelle interventie zo kort mogelijk te laten duren. In de eerste dertien weken herstelt 83% van deze vangnetgevallen. Van degenen die daarna nog ziek zijn, herstelt 78% vóór de maximum Ziekte-uitduur van twee jaar.

#### *Re-integratie aanbodquote*

In 2008 is het doel van UWV dat 90% van het aantal klanten dat 1 jaar uitkering ontvangt, een aanbod van de re-integratiecoach heeft gekregen; met een score van 93% op de re-integratieaanbodquote over de eerste vier maanden van 2008 voldoet UWV aan die doelstelling.

De re-integratie aanbodquote houdt rekening met een brede definitie van het aanbieden van ondersteuning bij re-integratie. De re-integratiecoach kan naast het inzetten van een re-integratietraject ook kiezen om de cliënt zelf te begeleiden of om andere diensten in te kopen, bijvoorbeeld een opleiding ten behoeven van een vakdiploma of jobhunting.

#### *Arbeidsuitstroomquote WW*

Met de arbeidsuitstroomquote meet UWV het effect van de begeleiding door te kijken we naar het aantal naar werk uitgestroomde klanten ten opzichte van het totaal aantal uitgestroomde klanten na beëindiging van de re-integratieaanpak. De score over de eerste vier maanden van 2008 is 46%. Hiermee voldoet UWV aan de doelstelling uit het jaarplan van 45%.

### **3.5 Ketenindicatoren**

De in SUWI neergelegde verantwoordelijkheidsverdeling op het gebied van werk en inkomen maakt het noodzakelijk dat de ketenpartners CWI, UWV en gemeenten bij het realiseren van de doelstelling werk boven inkomen met elkaar samenwerken. Samenwerking is hierbij geen doel, maar een middel om de doelstellingen te realiseren.

Het kabinet streeft naar het realiseren van integrale dienstverlening aan cliënten door UWV, CWI en gemeenten. Casemanagers van gemeenten, werkcoaches van CWI en de re-integratiecoach van UWV pakken gezamenlijk de werkzoekenden op: de cliënt heeft één aanspreekpunt. Ook voor werkgevers wordt integrale dienstverlening met één aanspreekpunt gerealiseerd. De vraag van werkgevers staat hierbij centraal. Deze dienstverlening zal vanuit 100 Locaties voor Werk en Inkomen worden aangeboden.

Voor het meten van de gezamenlijke prestaties zijn zogeheten ketenprestatie-indicatoren ontwikkeld (de ketenpreventiequote en de ketenuitstroomquote). Dit proces is nog in ontwikkeling.

### *Ketenprestatie-indicatoren WW en WWB*

De ketenpreventiequote WW betreft het aandeel werkzoekenden met indicering WW dat uiteindelijk geen beroep doet op de WW, bijvoorbeeld omdat de werkzoekende onmiddellijk werk heeft gevonden of niet voldoet aan de voorwaarden voor het verkrijgen van WW. CWI en UWV vervullen daarbij beiden een poortwachtersrol. De ketenpreventiequote WW over 2007 bedraagt 37%. Dit percentage is als volgt opgebouwd: door CWI wordt voor 24% van de werkzoekenden voorkomen dat zij aanspraak maken op een WW-uitkering. Voor 18% van de overige 76% werkzoekenden wordt door UWV de aanvraag geweigerd.

De ketenuitstroomquote WW betreft het aandeel uitkeringsgerechtigden dat binnen 12 maanden na instroom weer is uitgestroomd uit de WW. Hierbij worden door zowel CWI als UWV vormen van re-integratieondersteuning ingezet. De ketenuitstroomquote WW bedraagt 78%. Dit percentage is als volgt opgebouwd: 60% van de werkzoekenden stroomt binnen 6 maanden uit de WW-uitkering. Van de overige 40% WW-gerechtigden stroomt 47% van hen binnen 12 maanden uit de WW.

**Tabel 7: Ketenprestatie-indicatoren**

	2006	2007
Preventiequote WW CWI	10%	24%
Preventiequote WW UWV	16%	18%
Ketenpreventiequote WW	32%	37%
Uitstroomquote WW (1-6 mnd.)	57%	60%
Uitstroomquote WW (6-12 mnd.)	46%	47%
Keten uitstroomquote WW (<1 jr.)	77%	78%

Bron: UWV jaarverslag 2007

Op basis van de ervaringen die zijn opgedaan met zowel de preventie- als de uitstroomquote kan worden geconcludeerd dat deze een vrij constant beeld laten zien. Een derde van de nieuwe instroom krijgt geen uitkering omdat de WW-geïndiceerde niet door CWI is overgedragen naar UWV voor een WW-aanvraag of omdat het verzoek om een WW-uitkering door UWV is afgewezen.

Drie kwart van de nieuwe WW-rechten wordt beëindigd binnen een jaar. De bemiddelingsinspanningen van het CWI, de handhaving- en re-integratie-inspanningen van de uitkerende instanties en de samenwerking spelen daarbij een rol.

Op basis van onderzoek door CBS wordt inzicht gegeven in de ketenprestaties van CWI en gemeenten gezamenlijk. De ketenpreventiequote WWB geeft aan hoeveel van de geïndiceerde en potentiële WWB-gerechtigden geen beroep hoeven te doen op de WWB. De ketenpreventiequote WWB bedroeg over de eerste helft van 2007 62% (over 2005 was dit 66%). De ketenuitstroomquote WWB is het aandeel van de mensen dat een uitkering in het kader van de WWB ontvangt en binnen een jaar uitstroomt. De quote geeft inzicht in de mate waarin de schadelast door de keten is beperkt. De ketenuitstroomquote WWB bedroeg over de eerste helft van 2006 50% (voor 2005 was dit 47%).

## **Box 2: Loonkostensubsidies en Werken met behoud van uitkering**

Research voor beleid (RvB) heeft in opdracht van SZW onderzocht in hoeverre en op welke manier gemeenten gebruik maken van de instrumenten loonkostensubsidie en werken met behoud van uitkering. Het onderzoek wordt met dit kwartaalbericht meegestuurd. De quick scan vertegenwoordigt 30 procent van alle gemeenten. Omdat de G4 ook mee hebben gedaan gaat het om ca. 60 procent van het totale aantal bijstandsgerechtigden. Uit de quick scan van RvB volgen geen landelijke totaal cijfers. De globale inschattingen van gemeenten lenen zich niet voor een betrouwbare herberekening naar een landelijk cijfer.

### **1. Loonkostensubsidie**

Uit de quick scan blijkt dat op 1 januari 2008 de meeste gemeenten (70%) maar voor een klein deel van de cliënten een loonkostensubsidie heeft ingezet. Bij deze gemeenten wordt voor minder dan 1 op de tien cliënten een loonkostensubsidie ingezet. Circa 20% van de gemeenten zet een loonkostensubsidie in voor een kwart tot de helft van de cliënten.

Met name niet direct bemiddelbare cliënten lijken te profiteren van de inzet van loonkostensubsidies. Ongeveer tweederde van de gemeenten zet trajecten met loonkostensubsidie voornamelijk in voor bijstandsgerechtigden met enige afstand tot de arbeidsmarkt.

#### Duur van het instrument

Gemeenten bieden het meest loonkostensubsidies met een looptijd tussen de 6 maanden en 1 jaar aan. Bijna één op de drie gemeenten kiest in meer dan drie kwart van de gevallen voor deze duur. Trajecten met loonkostensubsidie korter dan 6 maanden en langer dan een jaar zijn minder populair.

#### Hoogte van de subsidie

De meeste gemeenten (71 procent) betalen per subsidie tussen de €500 en €1.000 per maand. De hoogte van het maandelijkse subsidiebedrag varieert van minder dan €250 per maand tot meer dan €1.500 per maand.

#### Succes van de toepassing van loonkostensubsidie

Succesvolle uitstroom is in dit onderzoek gedefinieerd als het hebben van betaald werk na afloop van het re-integratie-instrument loonkostensubsidie. De mate waarin gemeenten succes boeken met de toepassing van loonkostensubsidie wordt door de gemeenten verschillend beoordeeld. Ongeveer een kwart van de gemeenten is zeer positief. Meer dan drie kwart van de trajecten met loonkostensubsidie eindigt daar met succes. Van de gemeenten geeft 14 procent aan dat ongeveer de helft tot drie kwart van de trajecten tot succes leidt. Een klein deel van de gemeenten (14 procent) geeft aan dat bij hen 10 procent tot 25 procent van de trajecten tot succes leidt.

### **2. Werken met behoud van uitkering**

Werken met behoud van uitkering komt in 9 op de 10 gemeenten voor. De daadwerkelijke toepassing is bescheiden: een minderheid van de bijstandsccliënten werkt met behoud van zijn uitkering. 7 op de 10 gemeenten past dit instrument toe bij minder dan 10 procent van de cliënten.

Werken met behoud van uitkering wordt met name ingezet voor de minder bemiddelbare groepen. Dit hangt samen met het doel van het instrument, doorgaans het opdoen van werknemersvaardigheden. Juist dit is iets wat veel kansrijke cliënten nog bezitten. Voor de moeilijker groepen wordt het wennen aan een werkomgeving, arbeidsritme etc. nuttiger geacht.

#### Duur van het instrument

Trajecten waarbij cliënten werken met behoud van uitkering, duren doorgaans niet langer dan zes maanden. Bij een minderheid (30 procent) van de gemeenten heeft meer dan driekwart van de trajecten een korte looptijd tot (tot drie maanden). Ook de trajecten met een looptijd van drie tot en met zes maanden zijn populair onder gemeenten.

Trajecten die langer dan één jaar duren, komen zeer weinig voor. Bij ruim vier van de vijf gemeenten komt trajecten met deze lengte niet of nauwelijks voor. Bij negen procent van de gemeenten is een meerderheid (75 procent) van de trajecten langer dan één jaar.

#### Combinatie met scholing

Een belangrijke factor die mogelijk bijdraagt aan een succesvolle gang naar de arbeidsmarkt is de combinatie met scholing. Aan de gemeenten is eerst gevraagd in hoeverre zij scholing inzetten in combinatie met werken met behoud van uitkering. Deze combinatie blijkt weinig voor te komen. De helft van de gemeenten zet scholing in minder dan tien procent van de trajecten in. Overigens geeft ook één op de tien gemeenten aan scholing aan te bieden bij meer dan de helft van de trajecten. Er zijn gemeenten waarbij een trainingsperiode standaard onderdeel is van elk werktraject. Deze trainingsperiode is niet zozeer vakinhoudelijk van aard, maar eerder bedoeld om de cliënt praktische vaardigheden aan te leren.

Aan gemeenten die wel een vorm van scholing aanbieden tijdens werktrajecten met behoud van uitkering, is gevraagd of dit de kans op werk vergroot. Een op de drie gemeenten ziet geen verschil in het succes van trajecten met en zonder scholing. Daarentegen vindt ongeveer een derde van de gemeenten dat trajecten met scholing wel degelijk succesvoller zijn. De overige gemeenten zeggen dat trajecten zonder scholing beter werken of hebben geen mening.

#### Succes

Een op de vijf gemeenten denkt dat werken met behoud van uitkering in meer dan de helft van de gevallen succesvol is. Een kleine meerderheid van de gemeenten schat in dat minder dan een kwart van de trajecten niet direct tot betaald werk hebben geleid.

### **Box 3: Agenda voor de Toekomst: eindresultaten trajecten en uitstroom**

De Agenda voor de Toekomst bestond uit bestuurlijke afspraken tussen de minister van SZW en gemeenten voor een cultuuromslag richting arbeidsparticipatie op het terrein van de bijstand. Dit betrof ook prestatieafspraken over de uitvoering van een aantal activeringstrajecten en de uitstroom naar werk op basis van die trajecten waarvoor een subsidieregeling gold. Hierover zijn tussentijdse rapportages aan de Tweede Kamer aangeboden.

**Tabel 8: Eindresultaten Agenda voor de Toekomst van trajecten en uitstroom.**

	Afspraak		Realisatie		Realisatie uitstroom / realisatie trajecten
	Trajecten 2001-2005	Uitstroom 2002-2006	Trajecten 2001-2005	Uitstroom 2002-2006	
G4	92.934	37.195	90.361	28.052	31%
G26	79.401	32.239	79.753	22.081	28%
Middelgrote en kleine gemeenten	139.353	55.968	97.090	28.040	29%
Totaal	311.688	125.318	267.204	78.173	29%

**Bron: SZW**

In 2006 konden gemeenten nog subsidie vragen voor de uitstroom naar arbeid voor cliënten die tussen 2001 en 2005 met een traject waren begonnen. De uitstroom naar werk op de zogenoemde Agenda van de Toekomst-trajecten bedraagt ruim 29%<sup>3</sup>. Bij de afspraken was op 40% uitstroom ingezet.

<sup>3</sup> In het kader van de Agenda voor de Toekomst worden ten opzichte van begroting en jaarverslag SZW afwijkende definities voor bruto-effectiviteit gehanteerd. In de daar genoemde bruto-effectiviteit gaat het om de uitstroom binnen 2 jaar na aanvang van het traject, terwijl de subsidiabele uitstroom in het kader van de AvdT-trajecten op maximaal 5 jaar is vastgezet en gemeten.

Er zijn grote verschillen tussen gemeenten onderling. Zo realiseerden Den Haag en Amersfoort meer dan 40% uitstroom op trajecten, terwijl van de grotere gemeenten Haarlem, Nijmegen, Utrecht, Zwolle minder dan 20% realiseerden. Van de ca. 425 middelgrote en kleine gemeenten die gebruik maakten van de regeling klantmanagement waren er zelfs 96 die 40% of meer uitstroom wisten te realiseren, maar anderzijds stroomden bij 73 gemeenten minder dan 20% van de cliënten die met een traject waren begonnen uit naar arbeid.

Opvalt dat de middelgrote en kleine gemeenten hoog hadden ingezet bij de afspraken, ook t.o.v. het aantal bijstandsccliënten per ultimo 2001. In het percentage gerealiseerde uitstroom op trajecten is er weinig verschil met de G4 en de G26.

De vierde voortgangsrapportage, die de resultaten tot en met 2005 bevat, wees op de mogelijkheid van een inhaalslag in 2006. Met name de middelgrote en kleine gemeenten hebben een belangrijke slag kunnen maken. Zij realiseerden in 2006 een uitstroom naar werk van 8.696 van cliënten die met een Agenda voor de Toekomst traject waren begonnen, voor de G4 bedroeg het 5.248 en voor de G26 was deze uitstroom 5.764.

#### **Box 4: Recente rapporten Inspectie Werk en Inkomen**

De Inspectie Werk en Inkomen heeft recent enkele rapporten uitgebracht die betrekking hebben op de arbeidsmarkt en re-integratie. Hieronder wordt kort ingegaan op de diverse bevindingen van IWI.

##### ***“Invoering Wia<sup>4</sup>”***

Bij de Wia wordt de mate van arbeidsongeschiktheid bepaald aan de hand van het inkomen dat iemand nog kan verwerven met zijn of haar belastbaarheid.

IWI heeft onderzocht hoe adequaat UWV de Wia uitvoert en heeft hiervoor gekeken naar de uitvoering, naar de wijze waarop knelpunten worden opgelost en naar het implementatietraject. De inspectie oordeelt positief over zowel de wijze waarop UWV het proces claimbeoordeling beheerst als over de beheersing van het uitkeringsproces.

Een kanttekening plaatst de inspectie echter bij de controle van de sollicitatieactiviteiten van WGA-uitkeringsgerechtigden. Op het moment van onderzoek was nog niet duidelijk welke resultaten UWV boekt op dit punt. Het was ook niet bekend hoe vaak UWV sancties oplegt in verband met het niet nakomen van de sollicitatieplicht. De resultaten van een audit naar de sollicitatieactiviteiten Wia, die door UWV is gestart, kunnen hierin wellicht meer inzicht verschaffen.

##### ***“De weg naar (maat)werk<sup>5</sup>”***

De inspectie heeft in de regio Oost onderzoek gedaan naar de huidige voorwaarden waaronder maatwerk in het re-integratieproces van werklozen tot stand komt en welke verbeteringen mogelijk zijn. Om maatwerk te kunnen realiseren moet volgens de inspectie aan vier voorwaarden worden voldaan: inzicht in de cliënt, inzicht in de arbeidsmarkt, inzicht in de kortste weg naar werk en voldoende handelingsvrijheid voor de professional.

De inspectie stelt in het onderzoek vast dat UWV en CWI steeds beter samenwerken en in toenemende mate aandacht hebben voor het bij elkaar brengen van vraag en aanbod. Het onderzoek onderstreept dat de effectiviteit van re-integratie vergroot kan worden door een betere vraaggerichte re-integratie en het sneller inzetten van de juiste dienstverlening. De ontwikkeling naar de invoering van geïntegreerde branche-teams, de fusie tussen UWV en CWI, het stimuleren van regionale samenwerking en het nieuwe inkoopkader van UWV zijn daarbij belangrijke stappen in de goede richting.

<sup>4</sup> Dit rapport is op 11 april 2008 aan de Eerste en Tweede Kamer aangeboden

<sup>5</sup> Dit rapport is op 28 april 2008 aan de Eerste en Tweede Kamer aangeboden

De inspectie constateert tevens knelpunten in de voorwaarden voor het realiseren van maatwerk, zoals een hoge caseload voor de re-integratiecoaches en de nog bestaande knip in het re-integratieproces door de gescheiden organisaties van CWI en UWV.

De functie van re-integratiecoach is relatief nieuw en er is nog weinig algemene kennis over de beste manier om werkzoekenden te begeleiden. Het is daarom belangrijk dat de re-integratiecoaches van elkaar leren en dat ze zoveel mogelijk gebruik maken van de beschikbare kennis. Op dit moment gebeurt dat naar de mening van de inspectie te weinig. De goede kant is dat de re-integratiecoaches veel vrijheid hebben om met hun cliënt te bedenken wat het beste traject is (veel handelingsvrijheid en maatwerk).

De inspectie hecht waarde aan het inbedden van structurele kwaliteitsbevordering en -borging ten aanzien van het handelen van de coach. Die staat op dit moment nog in de kinderschoenen, waardoor bijvoorbeeld niet geborgd is dat een effectief gebleken re-integratiemethode in de juiste gevallen wordt toegepast. De landelijke invoering van integrale dienstverlening waarbij de functie van re-integratiecoach en CWI adviseur gecombineerd wordt tot werkcoach, kan worden benut om meer balans in de voorwaarden, de handelingsvrijheid en de kwaliteitsborging voor de professional te realiseren.

***“Stap voor stap door de keten<sup>6</sup>”***

De burger die werkloos is geworden en een beroep doet op het stelsel van werk en inkomen, krijgt te maken met een keten van dienstverlening, waar de verschillende organisaties ieder met hun eigen expertise deel van uitmaken. Om te voorkomen dat de klant stap voor stap door de hele keten heen moet, is samenwerking en integrale dienstverlening nodig. Daarbij staat de klant centraal en is het onderscheid tussen de drie organisaties voor de klant uiteindelijk niet meer herkenbaar.

IWI heeft gekeken naar de huidige ketensamenwerking ten aanzien van een specifieke groep cliënten, te weten cliënten die na het bereiken van de maximale uitkeringsduur van de Werkloosheidswet (WW) aansluitend doorstromen naar de Wet werk en bijstand (WWB). Die groep cliënten, hierna te noemen: 'doorlopers', doorloopt de gehele keten van werk en inkomen en krijgt te maken met de dienstverlening van zowel CWI als UWV en gemeenten.

In het onderzoek is vastgesteld dat de ketenpartners ieder voor zich weliswaar invulling geven aan de eigen taken ten aanzien van doorlopers, maar dat er onderling weinig tot geen afstemming plaatsvindt over de dienstverlening aan deze groep. In negentig procent van de gevallen vindt toeleiding naar werk niet via integrale dienstverlening plaats, maar wordt daarbij op de reguliere wijze te werk gegaan, dat wil zeggen dat CWI, UWV en gemeenten ieder hun eigen activiteiten verrichten en er sprake is van overdrachtsmomenten.

---

<sup>6</sup> Dit rapport is op 30 mei 2008 aan de Eerste en Tweede Kamer aangeboden

# Kerngegevens arbeidsmarkt

## Kerngegevens arbeidsmarkt, standcijfers

	2007					2008					Jaarcijfers		% mutaties				
	I	II	III	IV	I	2006	2007	2006	2007	III'07	IV'07	I'08					
<b>Stand</b>	<b>x 1.000</b>										<b>jaargemiddelden<sup>1</sup></b>		<b>t.o.v. 1 jaar eerder</b>				
Bruto Binnenlands Product (mld euro) <sup>2</sup>	115,4	118,8	115,6	123,4	118,9	457,3	473,2	3,0	3,5	4,2	4,5	3,1					
Bevolking 15-64 jaar	10979	10983	10988	10993	10997	10964	10986	0,2	0,2	0,2	0,2	0,2					
- vrouwen	5452	5455	5459	5463	5467	5441	5457	0,3	0,3	0,3	0,3	0,3					
- 15-24 jarigen	1958	1963	1967	1971	1976	1950	1965	0,6	0,8	0,8	0,8	0,9					
- 55-64 jarigen	2028	2040	2052	2065	2077	1997	2046	2,5	2,5	2,4	2,4	2,4					
Werkzame personen, seiz.gecorrigeerd	7188	7253	7292	7306	7375	7074	7259	2,3	2,6	2,9	2,2	2,6					
Werkzame personen	7133	7258	7348	7299	7318	7074	7259	2,3	2,6	2,9	2,2	2,6					
- vrouwen	3069	3150	3199	3179	3197	3034	3149	3,3	3,8	4,3	3,7	4,2					
- 15-24 jarigen	745	787	858	781	779	758	793	2,2	4,6	5,0	3,6	4,6					
- 55-64 jarigen	885	917	936	937	948	834	919	7,9	10,2	10,8	7,8	7,1					
Banen van werknemers	7641	7813	7881	7826	7798	7589	7790	1,6	2,6	2,6	2,3	2,1					
Arbeidsvolume (arbeidsjaren)	5809	5883	5913	5935	5921	5744	5885	1,5	2,4	2,4	2,2	1,9					
Arbeidsvolume (mln betaalde uren)	2512	2462	2634	2637	.	9998	10245	1,5	2,5	2,4	2,2	.					
Uitzendvolume (mln betaalde uren)	131	145	154	153	141	518	583	17,5	12,6	11,6	8,1	7,3					
Totaal vacatures, seiz.gecorrigeerd	231	237	253	249	242	196	240	31	22	19	9	5					
Totaal vacatures	239	251	238	240	250	196	240	31	22	19	9	5					
Bij het CWI geregistreerde vacatures	64	61	66	54	60	60	62	-12	3	3	-7	-6					
Niet werkende werkzoekenden (NWW)	542	499	472	458	441	620	505	-10	-19	-19	-17	-19					
- jongeren (tot 23 jaar)	24	21	19	18	18	32	21	-30	-33	-32	-29	-26					
- 50-64 jarigen	191	184	178	175	171	200	184	2	-8	-9	-9	-11					
- <1 jaar werkloos	175	154	146	153	154	227	161	-24	-29	-26	-19	-12					
- »1 jaar werkloos	368	346	327	304	287	393	344	1	-13	-15	-17	-22					
Werkloosheidsuitkeringen (ultimo kwartaal)																	
- WW-uitkeringen (UWV)	238	211	198	192	186	279	215	-13	-23	-24	-23	-22					
- WW-uitkeringen (CBS)	238	211	197	192	.	280	217	-13	-23	-24	-23	.					
ww: WW-uitk. 55-64 jarigen	81	78	75	73	.	81	78	4	-4	-7	-9	.					
- WWB <65 jaar	296	289	280	274	271	318	288	-5	-9	-10	-9	-8					
Arbeidsongeschiktheidsuitkeringen (UWV)	854	848	844	844	842	877	849	-6	-3	-3	-2	-1					
Werkloze beroepsbevolking, seiz.gecorr.	379	348	335	317	314	413	344	-14	-17	-19	-20	-16					
Werkloze beroepsbevolking	401	346	328	301	336	413	344	-14	-17	-19	-20	-16					
- vrouwen	221	193	182	166	185	222	190	-9	-14	-17	-21	-16					
- 15-24 jarigen	87	88	84	61	78	91	80	-19	-12	-16	-21	-10					
- 55-64 jarigen	53	51	48	47	54	49	50	2	2	-2	0	2					
Arbeidsproductiviteit (dzd euro) <sup>3</sup>	79,4	80,8	78,2	83,2	80,3	79,6	80,4	1,5	1,0	1,8	2,3	1,1					
								<b>abs. mutatie (%punt)</b>									
Netto-participatiegraad, seiz.gecorr. (%)	65,6	66,2	66,5	66,6	67,2	64,5	66,1	1,3	1,6	1,7	1,3	1,6					
Netto-participatiegraad (%)	65,0	66,1	66,9	66,4	66,5	64,5	66,1	1,3	1,6	1,7	1,3	1,6					
- mannen	73,5	74,3	75,0	74,5	74,5	73,1	74,3	1,0	1,2	1,3	0,7	1,0					
- vrouwen	56,3	57,7	58,6	58,2	58,5	55,8	57,7	1,6	1,9	2,3	1,9	2,2					
- 15-24 jarigen	38,0	40,1	43,6	39,6	39,4	38,9	40,4	0,6	1,5	1,7	1,1	1,4					
- 25-54 jarigen	78,7	79,6	79,7	80,2	80,5	78,1	79,5	1,6	1,4	1,5	1,4	1,8					
- 55-64 jarigen	43,6	45,0	45,6	45,4	45,6	41,8	44,9	2,1	3,2	3,4	2,3	2,0					
Werkloosheidspercentage, seiz.gecorr. (%)	5,0	4,6	4,4	4,2	4,1	5,5	4,5	-1,0	-1,0	-1,1	-1,1	-0,9					
Werkloosheidspercentage (%)	5,3	4,6	4,3	4,0	4,4	5,5	4,5	-1,0	-1,0	-1,1	-1,1	-0,9					
- mannen	4,2	3,6	3,4	3,2	3,5	4,5	3,6	-1,1	-0,9	-1,0	-0,7	-0,7					
- vrouwen	6,7	5,8	5,4	5,0	5,5	6,8	5,7	-0,9	-1,1	-1,3	-1,5	-1,2					
- 15-24 jarigen	10,5	10,1	8,9	7,2	9,1	10,7	9,2	-2,4	-1,6	-2,0	-2,0	-1,4					
- 25-54 jarigen	4,5	3,6	3,4	3,3	3,5	4,7	3,7	-0,9	-1,0	-1,1	-1,0	-1,0					
- 55-64 jarigen	5,7	5,3	4,9	4,8	5,4	5,5	5,2	-0,3	-0,4	-0,6	-0,4	-0,3					
Vacaturegraad <sup>4</sup>	31	32	30	31	32	26	31	6	5	4	2	1					
Gemiddelde vacatieduur (weken)	10,6	10,8	11,4	12,0	11,8	9,7	11,1	0,7	1,4	1,5	0,8	1,2					
Uitzendvolume in % arbeidsvolume	5,2	5,9	5,8	5,8	.	5,2	5,7	0,7	0,5	0,5	0,3	.					
Aantal NWW'ers per vacature (CBS)	2,3	2,0	2,0	1,9	1,8	3,2	2,1	-1,4	-1,1	-0,9	-0,6	-0,5					

1. Voor Bruto Binnenlands Product (mld euro), Arbeidsvolume (mln uren) en Uitzendvolume (mln uren) gaat het om jaartotalen.

2. Het totale bruto (= incl. afschrijvingen) inkomen dat door productie in Nederland is gevormd, in constante prijzen 2000.

3. Bruto Binnenlands Product per arbeidsjaar.

4. Aantal vacatures per 1000 banen van werknemers.

Bron: SZW, op basis van CBS, CWI, UWV

## Kerngegevens arbeidsmarkt, stroomcijfers

	2007					2008					Jaarcijfers		% mutaties				
	I	II	III	IV	I	2006	2007	2006	2007	III'07	IV'07	I'08					
	x 1.000										jaarinstroom		t.o.v. 1 jaar eerder				
<b>Instroom</b>																	
Bevolking 15-64 jaar (14-jarigen)	50	50	50	50	50	202	200	-1	-1	-1	-1	-1					
Faillissementen (abs.) <sup>5</sup>	1164	1127	1179	1132	1049	5941	4602	-12	-23	-17	-14	-10					
Bij het CWI ingediende ontslaanvragen	8	7	6	7	7	48	27	-35	-43	-43	-37	-13					
Ontslaanvragen via kantonrechter	9	8	6	7	.	54	30	-20	-45	-50	-40	.					
Totaal ontstane vacatures (CBS)	293	302	272	260	275	1056	1127	22	7	3	1	-6					
Bij het CWI ingediende vacatures	76	73	73	57	72	305	279	4	-8	-12	-10	-6					
Nieuwe instroom in NWW-bestand	140	115	117	132	136	476	503	-4	6	6	14	-3					
- jongeren (tot 23 jaar)	21	17	17	17	18	71	71	-24	1	-1	7	-15					
Doorstroom naar »1 jaar werkloos <sup>6</sup>	33	25	25	22	23	159	104	-	-35	-34	-39	-31					
Nieuwe werkloosheidsuitkeringen																	
- WW-uitkeringen (UWV)	79	55	57	64	67	311	253	-17	-19	-16	-10	-16					
- WW-uitkeringen (CBS)	79	55	56	64	.	301	254	-17	-16	-14	-8	.					
ww: ontslagwerklozen	68	47	49	56	.	262	221	-19	-16	-14	-6	.					
- WW-uitk. 55-64 jarigen (CBS)	7	5	6	7	.	28	26	-8	-8	-14	2	.					
ww: ontslagwerklozen	6	4	5	6	.	23	21	-7	-9	-15	3	.					
- WWB <65 jaar	22	17	19	.	.	89	.	-10	.	-13	.	.					
Arbeidsongeschiktheidsuitkeringen (UWV)	13	12	12	14	14	47	51	35	8	3	7	5					
													abs. mutatie (%punt)				
Marktbereik CWI (ontstane vacatures) %	26	24	27	22	26	29	25	-5	-4	-5	-3	0					
Instroomkans <sup>7</sup> in WW (%)	1,1	0,8	0,8	0,9	.	4,3	3,5	-1,0	-0,8	-0,1	-0,1	.					
Instroomkans <sup>8</sup> 55-64 jarigen in WW (%)	0,8	0,6	0,6	0,7	.	3,3	2,8	-0,6	-0,6	-0,2	0,0	.					
											jaaruitstroom						
<b>Uitstroom</b>																	
Bevolking 15-64 jaar (64-jarigen)	40	41	41	42	43	154	164	2	7	7	8	7					
Totaal vervulde vacatures (CBS)	275	290	285	258	266	1013	1108	22	9	4	1	-3					
Door het CWI vervulde vacatures	29	28	26	23	28	105	106	16	1	-4	-5	-2					
Uitstroom uit NWW-bestand	152	158	144	146	153	593	600	15	1	2	1	1					
- jongeren (tot 23 jaar)	22	20	19	18	18	85	78	-19	-8	-4	-4	-18					
- »1 jaar ingeschreven	30	47	44	25	27	190	146	-	-23	-12	-54	-13					
Beëindigde werkloosheidsuitkeringen																	
- WW-uitkeringen (UWV)	90	82	70	70	73	370	311	-6	-16	-20	-16	-19					
- WW-uitkeringen (CBS)	90	82	70	69	.	364	311	-7	-15	-18	-15	.					
ww: wegens werkhervatting	47	43	37	34	.	199	162	-6	-19	-18	-21	.					
- WW-uitk. 55-64 jarigen (CBS)	9	9	8	9	.	31	35	1	15	12	14	.					
ww: wegens werkhervatting	4	4	4	3	.	14	15	20	14	16	5	.					
- WWB <65 jaar	26	25	27	.	.	115	.	9	.	-11	.	.					
Arbeidsongeschiktheidsuitkeringen (UWV)	20	18	16	14	16	89	68	-6	-23	-19	-27	-23					
													abs. mutatie (%punt)				
Marktaandeel CWI (vervulde vacatures) %	10,5	9,7	9,1	8,9	10,7	10,4	9,6	-0,6	-0,8	-0,8	-0,5	0,2					
Vervullingsgraad CWI <sup>9</sup> %	40	40	34	41	41	36	39	3	3	3	2	1					
Baanvindkans <sup>9</sup> WW'ers (%)	14,2	14,8	14,0	13,2	.	32,0	30,3	0,6	-1,7	0,8	-0,1	.					
Baanvindkans <sup>9</sup> 55-64 jarigen in WW (%)	4,4	4,9	4,7	4,1	.	12,8	14,5	1,9	1,7	0,8	0,4	.					

5. Faillissementen van bedrijven en instellingen.

6. Doorstroom naar »1 jaar is geschat obv kwartaalontwikkeling aantal NWW'ers met inschrijvingsduur 9-11 en 12-14 maanden.

7. Berekend als instroom in de WW x 100 / aantal werkzame personen.

8. Berekend als marktaandeel CWI x 100 / marktbereik CWI. De vervullingsgraad is een maatstaf voor de effectiviteit als zoekkanaal.

9. Berekend als uitstroom WW wegens werkhervatting x 100 / (aantal WW'ers begin verslagperiode + WW-instroom in verslagperiode).

Bron: SZW, op basis van CBS, CWI, UWV