

# Jaarverslag 2006

## Beheer Staatsdeelnemingen



*Jaarverslag 2006*

**Beheer Staatsdeelnemingen**



# Inhoud

<b>1</b>	<b>Voorwoord</b>	<b>5</b>
<b>2</b>	<b>Het jaar 2006 in vogelvlucht</b>	<b>7</b>
<b>3</b>	<b>Belangrijkste ontwikkelingen in 2006</b>	<b>11</b>
3.1	Beheer	11
3.2	Transacties	11
3.3	Overige belangrijke gebeurtenissen	13
<b>4</b>	<b>Belangrijkste ontwikkelingen in 2007</b>	<b>15</b>
4.1	Beheer	15
4.2	Transacties	15
4.3	Overige belangrijke gebeurtenissen	15
<b>5</b>	<b>Overzicht van staatsdeelnemingen in 2006</b>	<b>17</b>
<b>6</b>	<b>Financiële gegevens van de deelnemingen in 2006</b>	<b>19</b>
<b>7</b>	<b>Overzicht van bestuurders en commissarissen en hun beloning over 2006</b>	<b>21</b>
7.1	Overzicht van bestuurders en hun beloning over 2006	21
7.2	Overzicht van commissarissen en hun beloning over 2006	24
<b>8</b>	<b>Informatie over het ministerie van Financiën</b>	<b>28</b>



# 1 Voorwoord

1 Staatsdeelnemingen zijn de participaties van de Staat der Nederlanden in het risicodragend vermogen van kapitaalvennootschappen, ongeacht de procentuele omvang van die participatie.

2 Dit jaarverslag is mede gebaseerd op de informatie uit jaarverslagen van de deelnemingen over 2006 en biedt daarmee, naast informatie over het beheer, tevens financiële informatie over de afzonderlijke deelnemingen. De uitgave van dit verslag is afhankelijk van de publicatie van jaarverslagen en tijdstippen van aandeelhoudersvergaderingen. Dit biedt tegelijkertijd de mogelijkheid om ontwikkelingen die zich tot eind juni 2007 hebben voorgedaan, mee te nemen in dit verslag. De bijlagen en tabellen hebben uitsluitend betrekking op 2006.

Voor u ligt het verslag van het beheer van de staatsdeelnemingen<sup>1</sup>. Dit verslag geeft een beknopt overzicht van de belangrijkste informatie en gebeurtenissen voor alle staatsdeelnemingen, gezien vanuit het perspectief van de Staat als aandeelhouder. Het verslag heeft betrekking op het kalenderjaar 2006. Tevens zijn belangrijke ontwikkelingen in 2007 (tot eind juni) beschreven<sup>2</sup>.

In 2006 is het ministerie van Financiën met een aantal deelnemingen een discussie gestart over de kapitaalstructuur. Dit heeft bij de Bank Nederlandse Gemeenten (BNG) geleid tot meerjarige superdividenduitkeringen van in totaal € 1 miljard gespreid over twee jaren en, indien mogelijk, een uitkering van € 200 miljoen in 2009 aan alle aandeelhouders. Hiervan is € 500 miljoen reeds uitgekeerd in 2006 en zal in 2007 nog eens € 500 miljoen worden uitgekeerd. Bij de Nederlandse Waterschapsbank (NWB) heeft dit geleid tot het uitkeren van een superdividend van € 250 miljoen aan de aandeelhouders in 2007.

Ook is een aantal deelnemingen verkocht. Zo zijn de privatiseringen van zowel KPN als TNT in 2006 voltooid door de verkoop van het restant van de aandelen (waaronder ook de overdracht van het bijzondere aandeel van TNT) en zijn de aandelen verkocht van het Archeologisch Diensten Centrum (ADC) en AVR-Chemie. Tenslotte is een aantal deelnemingen geliquideerd vanwege gebrek aan activiteit of uit efficiencyoverwegingen samengevoegd; dit laatste betreft de onderbrenging van NOVEC (uiteindelijke verkoop begin 2007) en Saranne bij TenneT. De totale verkoopopbrengst van de transacties in 2006 voor de Staat bedraagt € 3,4 miljard en het aantal deelnemingen daalde van 40 tot 33 (eind 2006). Dit is het laagste niveau van de afgelopen decennia. Overigens is onder de resterende deelnemingen nog steeds een aantal lege vennootschappen aanwezig waarvan de bedrijfsactiviteiten verkocht of overgedragen zijn. Ik denk hierbij aan Rechterland NV, Luchthaven Maastricht en het NOB.

Achteraf gezien was 2006 ook het laatste jaar van het vorige kabinet. Belangrijke stappen zijn door dat kabinet gezet in de verdere professionalisering van het aandeelhouderschap en de centralisering van de deelnemingen bij het ministerie van Financiën. Ook de verbetering van de corporate governance bij de staatsdeelnemingen door de implementatie van de Code Tabaksblat is belangrijk geweest. Deze aspecten zullen ook in de toekomst van belang blijven. Tegelijk zie ik een duidelijke koerswijziging op specifieke punten. Omdat privatisering voor een groot aantal deelnemingen niet voor de hand ligt, zal de focus verschuiven van 'verkoop als dat mogelijk is' naar een actief beheer van het overheidsaandeel met het oog op het verantwoord behartigen van publieke belangen. Daarbij gaat de aandacht in het bijzonder uit naar het borgen van de strategische koers van de deelneming en het financiële belang van de Staat. Eind van dit jaar verwacht het kabinet een nieuwe nota deelnemingenbeleid aan de Tweede Kamer aan te bieden. Uit deze nota zal blijken hoe het kabinet het deelnemingenbeleid wil gaan invullen.

Dit jaarverslag is dus geen beschrijving van het nieuwe deelnemingenbeleid, maar is een verantwoording van de activiteiten over het jaar 2006. In 2006 is het aandeelhouderschap ingevuld conform de 'Nota deelnemingenbeleid Rijksoverheid' uit 2001<sup>3</sup>. Dit beleid is gericht op het afstoten van deelnemingen, maar erkent tegelijk dat er ook deelnemingen kunnen bijkomen en dat de deelnemingen die in portefeuille zijn actief beheerd worden. De missie van dit deelnemingenbeleid is dat bij het aangaan, beheren en vervreemden van deelnemingen wordt gestreefd naar een goede behartiging van de financiële belangen van de Staat (gericht op waardeoptimalisatie). Hierbij wordt rekening gehouden met de verantwoording die de minister van Financiën moet kunnen afleggen aan de Tweede Kamer en de Algemene Rekenkamer. Dit beleid kent een aantal doelstellingen: toepassing van de

3 Kamerstukken II, 28165, nr. 1.

Nederlandse Corporate Governance Code, effectieve vennootschappelijke inrichting, het voorkomen van exitbelemmeringen, een heldere strategie en zakelijk investeringsbeleid, rendementseis voor iedere deelneming en een efficiënte en marktconforme balansstructuur en dividendbeleid. Dit jaarverslag beschrijft de gebeurtenissen van 2006 in het licht van dit beleid.

In dit verslag kan ik ook enkele recente ontwikkelingen in 2007 noemen. De verkoop van een deel van de aandelen van Connexxion verkeert in de eindfase en in 2007 is het verkoopproces van de Sdu afgerond. Met deze (voorgenomen) transacties is vrijwel geheel afstand gedaan van de deelnemingen die zijn ontstaan in de verzelfstandigingsperiode van de jaren '80 en '90. Tenslotte is het een heugelijk feit dat de Staat in 2007 als aandeelhouder is toegetreden tot het Havenbedrijf Rotterdam. De haven is een belangrijke motor van de Nederlandse economie en het is van belang dat de Staat participeert om, via dit aandeelhouderschap, de aanleg van de Tweede Maasvlakte ook financieel mogelijk te maken.

*De minister van Financiën*

Wouter Bos

Den Haag, september 2007

## 2 Het jaar 2006 in vogelvlucht

In 2006 heeft de Staat zijn aandelen in vijf staatsdeelnemingen verkocht, is er één deelneming geliquideerd, is de privatisering van de aandelen Nozema Services afgewikkeld en zijn er geen deelnemingen bijgekomen. Het aantal deelnemingen eind 2006 bedroeg 33. Daarnaast is de Staat economisch rechthebbende in twee stichtingen waarvan het beheer overeenkomt met dat van de overige staatsdeelnemingen: Holland Casino en Stichting Exploitatie Nederlandse Staatsloterij (SENS).

### Transacties

In 2006 is het resterende belang van de Staat in de beursgenoteerde bedrijven KPN en TNT (inclusief het bijzondere aandeel) vervreemd. Hierdoor is de Staat geen aandeelhouder meer in beursgenoteerde bedrijven. Voorts heeft de Staat zijn belang in ADC, AVR-Chemie en Saranne verkocht. In 2007 is Sdu met terugwerkende kracht per 1 januari 2006 verkocht. De totale verkoopopbrengst voor de Staat over 2006 bedroeg € 3,4 miljard. Onderstaande tabel biedt inzicht in de transacties en bijbehorende waarden.

Transacties 2006	Belang per 1 januari 2006	Belang na transactie	Opbrengst
ADC	100%	0%	€ 0,7 miljoen <sup>4</sup>
AVR-Chemie	30%	0%	€ -2,9 miljoen <sup>5</sup>
KPN	8%	0%	€ 1.600 miljoen
Saranne	100%	0%	€ 0,1 miljoen
Sdu <sup>6</sup>	100%	0%	€ 330 miljoen
TNT	10%	0%	€ 1.500 miljoen
<b>Totaal</b>	-	-	<b>€ 3.428 miljoen</b>

4 Directe opbrengst van € 25.000 en een afspraak voor betaling van in totaal € 655.000 als aan de voorwaarden voldaan is.

5 De Staat heeft bij beëindiging van zijn positie als vennoot en aandeelhouder van AVR-Chemie € 2 miljoen aan ontmantelingskosten en € 0,9 miljoen wegens vervroegde afschrijving betaald.

6 Transactie van de aandelen Sdu is afgerond per 1 januari 2006, maar de daadwerkelijke overdracht van aandelen heeft plaats gevonden in 2007. Daarom is Sdu opgenomen in de tabel Transacties 2006 en dus meegenomen in de totale verkoopopbrengst over 2006, maar staat Sdu ook vermeld in het Overzicht Deelnemingen en Financiële gegevens over 2006.

Het jaar 2006 is, afgezet tegen 2005, in termen van totale opbrengst een succesvol jaar geweest. In 2005 was de totale opbrengst € 7,1 miljard. Door bovengenoemde verkooptransacties, de ontvangst van dividenden en (bijzondere) uitkeringen en de afdracht van stichtingen heeft de Staat gedurende het jaar € 7,7 miljard ontvangen.

### OVERZICHT DEELNEMINGEN

Deelnemingen	Eind 2006	Eind 2005
<i>Aantal staatsdeelnemingen</i>	33	40
Waarvan 100 % belangen	17	20
Waarvan meerderheidsbelangen	8	9
Waarvan minderheidsbelangen	8	11
<i>Aantal stichtingen</i>	2	2
<i>Boekwaarde eigen vermogen staatsdeelnemingen</i>	€ 29.405 miljoen	€ 24.322 miljoen
Boekwaarde eigen vermogen niet-beursgenoteerde deelnemingen	€ 29.319 miljoen	€ 21.678 miljoen
Marktwaarde beursgenoteerde ondernemingen van staatsbelang	€ 0 miljoen	€ 2.570 miljoen
Boekwaarde eigen vermogen stichtingen	€ 86 miljoen	€ 74 miljoen
<i>Opbrengsten voor de Staat</i>	€ 7.726 miljoen	€ 7.351 miljoen
Dividenden	€ 4.117 miljoen <sup>7</sup>	€ 3.599 miljoen
Uit verkooptransacties	€ 3.428 miljoen	€ 3.550 miljoen
Afdrachten van stichtingen	€ 181 miljoen	€ 202 miljoen

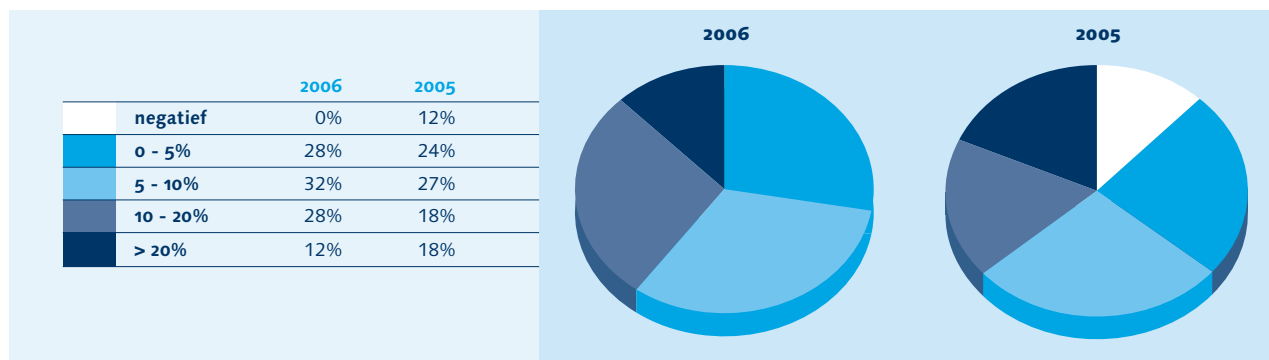
7 Inclusief € 277 miljoen superdividend en € 2.378 miljoen aan aardgasbaten.



## Waardecreatie

Het beleid van de Staat als aandeelhouder is gericht op waardecreatie bij de verschillende deelnemingen. Dit gebeurt niet door op portefeuilleniveau te sturen op rendement, maar door per deelneming vast te stellen wat een marktconforme rendementseis is en welke rendementseis de Staat in voorkomend geval kan opleggen. Het gaat dus om maatwerk, waarbij per deelneming wordt gekeken hoe de resultaten van de onderneming kunnen worden verbeterd. Voor dit jaarverslag is het rendement berekend als de nettowinst uitgedrukt in een percentage van de boekwaarde van het eigen vermogen en weergegeven in de onderstaande diagrammen. Uit deze figuren komt naar voren dat het aandeel van bedrijven met een rendement van meer dan 20% afnam, maar dat het rendement van bedrijven in elke categorie kleiner dan 20% gemiddeld is toegenomen. De afname van het aantal deelnemingen in de groep met het hoogste rendement is te verklaren uit de verkoop van de aandelen KPN en TNT. De toename in de andere groepen en het feit dat het aantal verlieslatende deelnemingen tot o gereduceerd is, betekent per saldo dus een verbetering van de waardecreatie in 2006 ten opzichte van vorig jaar.

RENDEMENT OP EIGEN VERMOGEN (REV)<sup>8</sup>

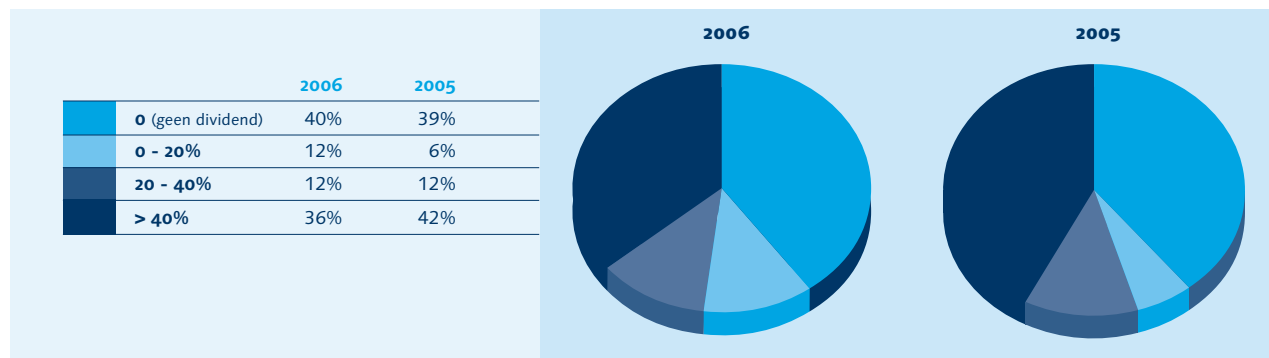


<sup>8</sup> In deze doorsneden zijn DNB, EBN, Grondexploitatie Maatschappij Meerstad, Luchthaven Maastricht, NOB, NPMNA, NOVEM, Rechterland, Twinning en UCN niet meegenomen aangezien de financiële resultaten van deze deelnemingen niet in hoofdzaak gebaseerd zijn op commerciële activiteiten.

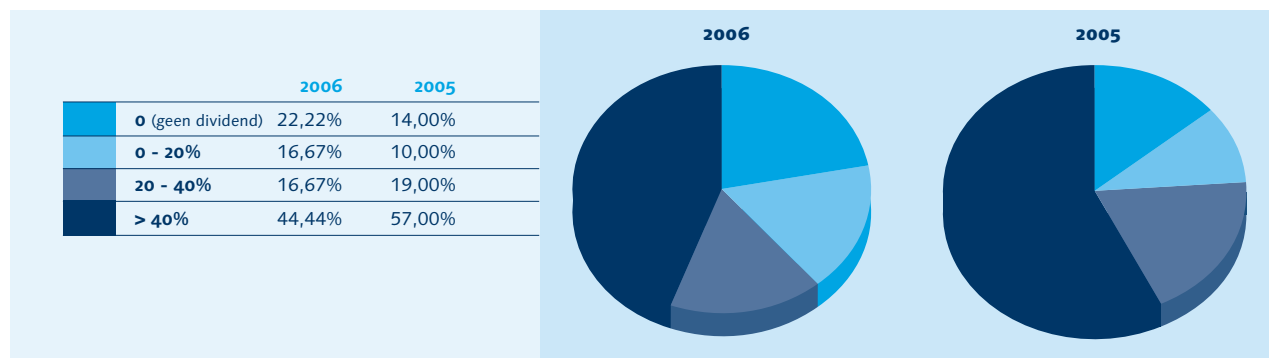
## Pay-out

Onderstaande diagrammen geven een overzicht weer van het percentage van de nettowinst dat is uitgekeerd aan de aandeelhouders, of nog zal worden uitgekeerd. Evenals over 2005 is er ook in dit jaarverslag een overzicht gemaakt voor alle deelnemingen en een overzicht van die staatsdeelnemingen die een rendement hoger dan 5% hebben. De Staat stelt per individuele deelneming vast welk pay-out percentage haalbaar en wenselijk is. Als vuistregel wordt hierbij een minimum pay-out ratio van 40% gehanteerd. In 2007 zal deze benadering worden voortgezet. Uit de figuren kan worden afgeleid dat het aantal deelnemingen met een pay-out ratio hoger dan 40% is afgenomen. Deze afname is te verklaren uit de verkoop van KPN en TNT, die een relatief hoge pay-out ratio kenden in vergelijking met 2005. Algemene conclusie is dat de pay-out ratio gemiddeld redelijk constant is gebleven voor de deelnemingen die nog in het bezit zijn van de Staat.

PAY-OUT RATIO<sup>9</sup>



PAY-OUT RATIO MET REV > 5%<sup>9</sup>



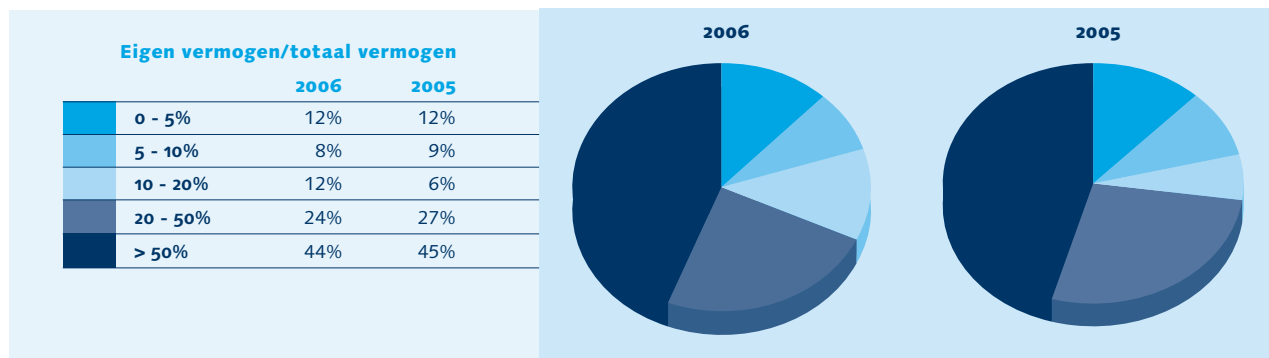
<sup>9</sup> In deze doorsneden zijn DNB, EBN, Grondexploitatie maatschappij /Meerstad, Luchthaven Maastricht, NOB, NPMNA, NOVEM, Rechterland, Twinning en UCN niet meegenomen aangezien de financiële resultaten van deze deelnemingen niet in hoofdzaak gebaseerd zijn op commerciële activiteiten.

## Solvabiliteit

Onderstaande diagrammen geven een overzicht van de solvabiliteit van de verschillende deelnemingen. De solvabiliteit is op twee manieren uitgedrukt: als de verhouding eigen vermogen (boekwaarde) ten opzichte van het totaal vermogen en als de verhouding netto-schuld tot EBITDA<sup>10</sup>. De solvabiliteitsratio's geven inzicht in de kredietwaardigheid van bedrijven. Ten aanzien van de solvabiliteit hanteert de Staat als aandeelhouder overigens geen algemene eis. Per individuele deelneming wordt vastgesteld wat een passende kapitaalstructuur is, waarbij rekening wordt gehouden met wat gebruikelijk is in de sector. Niettemin valt uit de figuren op te maken dat de solvabiliteit bij een (groot) aantal deelnemingen royaal blijkt te zijn. Met een aantal deelnemingen is het ministerie van Financiën daarom ook overleg gestart om te bezien of het nodig is om de solvabiliteit tot meer redelijke proporties terug te brengen.

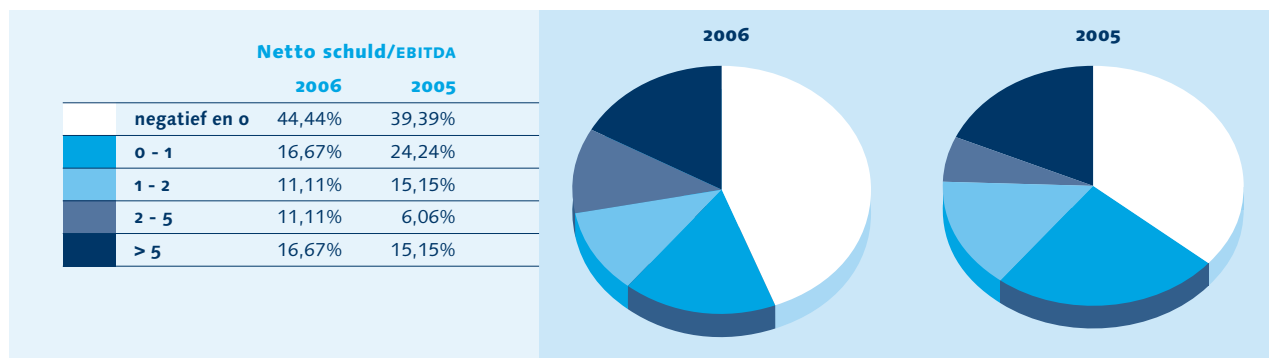
<sup>10</sup> EBITDA is het bedrijfsresultaat vóór renteaftocht, belastingen, afschrijvingen en amortisatie. Het is bruikbaar voor bedrijven als indicatieve maatstaf voor de cash flow die wordt behaald met de operationele activiteiten.

### SOLVABILITEIT<sup>11</sup>



<sup>11</sup> In deze doorsneden zijn DNB, EBN, Grondexploitatie Maatschappij Meerstad, Luchthaven Maastricht, NOB, NPMNA, NOVEM, Rechterland, Twinning en UCN niet meegenomen aangezien de financiële resultaten van deze deelnemingen niet in hoofdzaak gebaseerd zijn op commerciële activiteiten.

### SOLVABILITEIT<sup>12</sup>



<sup>12</sup> Naast DNB, EBN, Grondexploitatie Maatschappij Meerstad, Luchthaven Maastricht, NOB, NPMNA, NOVEM, Rechterland, Twinning en UCN zijn ook de 'financiële' staatsdeelnemingen BNG, BOM, FMO, LIOF, NWB, NOM en Ontwikkelingsmaatschappij Oost Nederland niet meegenomen in de nettoschuld/EBITDA doorsneden, aangezien de EBITDA voor financiële instellingen een minder bruikbare maatstaf is.

## 3 Belangrijkste ontwikkelingen in 2006

### 3.1 Beheer

#### *Actief aandeelhouderschap*

In het jaar 2006 is het ministerie van Financiën doorgegaan met het voeren van actief en zakelijk beheer bij alle deelnemingen, in lijn met de doelstellingen zoals die in het voorwoord zijn beschreven.

#### *Gezonde kapitaalstructuur*

Eén van de doelstellingen is het nastreven van een efficiënte en marktconforme kapitaalstructuur. Een efficiënte kapitaalstructuur stimuleert de onderneming goed om te gaan met haar middelen. In 2006 heeft Financiën hierover gesprekken gevoerd met onder andere BNG, NWB en Schiphol. Dit heeft inmiddels geleid tot superdividenduitkeringen door BNG en NWB. De beoordeling van de kapitaalstructuur dient zorgvuldig te gebeuren en resultaten en afspraken met de onderneming over een eventueel superdividend vergen mede om die reden relatief veel tijd.

#### *Samenstelling portefeuille*

Het ministerie van Financiën heeft in 2006 grondig naar de samenstelling van de portefeuille gekeken en heeft beoordeeld of de deelnemingen logisch gepositioneerd zijn. Dit heeft er toe geleid dat NOVEC en Saranne zijn ondergebracht bij TenneT door de verkoop van de aandelen aan TenneT. Door deze aanpassing kunnen synergievoordelen behaald worden. In het geval van NOVEC is hierdoor tevens de positie in de markt minder kwetsbaar geworden zonder dat er in de borging veel verandert. Ook is er gekeken naar een groep deelnemingen die uit (vrijwel) lege holdings bestaat waar enkel nog (potentiële) claims aanwezig zijn. Dit heeft ertoe geleid dat CF Kantoor voor Staatsobligaties is geliquideerd. Naast deze deelneming worden in de toekomst, als er geen activiteiten en geen (mogelijkheden tot) claims meer zijn, nog enkele liquidaties verwacht.

#### *Evaluaties*

De Staat heeft in 2006 evaluaties uitgevoerd van het aandeelhouderschap in de volgende deelnemingen: NV Rechterland, DNB NV, COVRA NV, NPMNA. Deze evaluaties zijn zoals te doen gebruikelijk aan de Tweede Kamer toegezonden en voor een ieder toegankelijk<sup>13</sup>. Tevens is aan de Tweede Kamer een evaluatie over Holland Casino toegezegd.

<sup>13</sup> Kamerstukken II, 28165, nr. 56.

### 3.2 Transacties

#### *Archeologisch Diensten Centrum*

Op 25 september 2006 heeft de Staat zijn volledige aandelenbelang in het Archeologisch Diensten Centrum NV (ADC) verkocht aan het management. Het gaat om een pakket van in totaal 30.000 aandelen die gezamenlijk 100% uitmaken van het geplaatste aandelenkapitaal van ADC. De directe koopsom bedroeg € 25.000. Daarnaast is een earn-out regeling overeengekomen op basis waarvan nog een aanvullende betaling aan de Staat van maximaal € 600.000 zal plaatsvinden indien ADC de komende jaren bepaalde omzetzempels realiseert. Daarnaast ontvangt de Staat € 55.000 uit de eerste winst of bij toetreden van een nieuwe aandeelhouder. Tenslotte heeft een externe financier een continuïteitsgarantie voor het ADC verstrekt tot 1 januari 2008. Het ADC was op het moment van verkoop verlieslatend.

#### *Afval Verwerking Rijnmond*

Op 31 januari 2006 heeft de Staat zijn volledige belang van 30% in AVR Chemie CV en AVR Chemie BV verkocht aan AVR Industrie NV. Dit vanwege de beëindiging van de concessieovereenkomst tussen de Staat en AVR Nuts en de voorziene sluiting van de installaties

van AVR Chemie. De voorkeur van de Staat om bij beëindiging van zijn positie als vennoot en aandeelhouder alle wederzijdse verplichtingen met de AVR groep af te sluiten, resulteerde uiteindelijk in een betaling door de Staat van ruim € 2 miljoen voor zijn deel van de ontmantelingskosten en € 0,9 miljoen in verband met kosten ten gevolge van vervroegde afschrijvingen. Hierdoor komen de kosten en operatie van de betreffende activiteiten niet langer voor rekening van de Staat.

#### **CF Kantoor voor Staatsobligaties**

Op 24 mei 2006 is CF Kantoor voor Staatsobligaties geliquideerd. In september is de vereffening afgerond waarna de onderneming ontbonden is. Vanaf 31 december 2003 waren er geen CF-schuldbewijzen meer in omloop. Dit houdt in dat de grondslag voor de BV, het administreren van de bij de aangesloten instellingen in bewaring zijnde CF-schuldbewijzen, niet meer bestaat. In de onderneming vonden al enkele jaren geen bedrijfsactiviteit meer plaats en waren geen werknemers meer aanwezig. Omdat financiële vereffening al had plaatsgevonden, resteert geen opbrengst uit de liquidatie.

#### **Havenbedrijf Rotterdam**

Per 1 januari 2006 is de Staat onder opschortende voorwaarde van goedkeuring door de Europese Commissie aandeelhouder geworden in het Havenbedrijf Rotterdam. Op 25 april 2007 is aan de opschortende voorwaarde voldaan en op 22 mei 2007 is de Staat getreden als aandeelhouder van het Havenbedrijf Rotterdam. De toetreding gaat in stappen waarvan de eerste is gezet op 22 mei 2007. Met deze stap heeft de Staat preferente aandelen gekregen die een belang van 25% vertegenwoordigen.

Het Havenbedrijf Rotterdam draagt bij aan het Project Mainportontwikkeling Rotterdam door onder andere te zorgen voor de aanleg van de Tweede Maasvlakte. Om een dergelijke investering te kunnen plegen, neemt de Staat, uitgaande van een daadwerkelijke aanleg van de Tweede Maasvlakte, voor een bedrag van uiteindelijk € 500 miljoen voor 33,3% belang in het aandelenkapitaal van het Havenbedrijf.

#### **KPN**

Op vrijdag 22 september 2006 heeft de Staat zijn resterende belang van ca 8% in KPN NV verkocht voor ongeveer € 1,6 mld. Met deze verkoop is een periode van 17 jaar afgesloten waarin de Staat aandeelhouder is geweest.

#### **Nederlands Omroepproductie Bedrijf**

In 2006 heeft het Nederlands Omroepproductie Bedrijf (NOB) NV haar werkmaatschappij Cross Media Facilities (CMF) verkocht aan de Franse multinational Thomson. Met deze verkooptransactie is de privatisering van het NOB, op liquidatie van de holding na, succesvol afgerond. Het doel van de verkoop van de laatste operationele dochter CMF was om de activiteiten van het NOB onafhankelijk van de overheid te positioneren, omdat het aandelenbezit geen specifiek publiek belang meer diende.

Als eerste stap in het verkoopproces werden in 2000 en 2001 de deelnemingen AVP, Aquest en onderdelen van Heuvelman verkocht aan marktpartijen. Vervolgens werden het Videocentrum, het Filmcentrum en de Peperbus verkocht aan de Publieke Omroep. In 2003 is vervolgens het Media Park verkocht aan een vastgoedontwikkelingsmaatschappij. In de jaren daarna is een gedeelte van de Broadcast Services Group (BSG), Dutch View Holding (DVH) en tenslotte Cross Media Facilities (CMF) verkocht aan de markt. Na deze transacties is uitsluitend nog NOB Holding NV overgebleven, waarin de Staat alle aandelen bezit. Na afwikkeling van alle verplichtingen en vorderingen (garantiestellingen onder de verschillende koopovereenkomsten en na te komen betalingen) zal NOB Holding naar verwachting binnen een aantal jaren geliquideerd worden.

#### *Nozema Services*

De Staat heeft op 24 maart 2006 de aandelen Nozema Services (59%) overgedragen aan KPN NV. Op 29 december 2005 waren de aandelen al onder opschortende voorwaarde verkocht. De opschortende voorwaarde behelsde goedkeuring van de NMa. Op 6 maart 2006 liet de NMa weten dat er geen vergunning vereist was voor de voorgenomen transactie, hetgeen inhield dat aan de opschortende voorwaarde was voldaan en de transactie afgerond kon worden. Hiermee komt Nozema Services met terugwerkende kracht per 1 juli 2005 niet meer voor rekening en risico van de Staat.

#### *Saranne*

Op 19 december 2006 heeft de Staat alle aandelen in Saranne BV overgedragen aan TenneT TSO BV. Deze overdracht vloeide voort uit een afspraak tussen TenneT en de Staat ten tijde van de aankoop van TenneT BV door de Staat. Saranne is juridisch eigenaar van het hoogspanningsnetwerk dat door TenneT wordt beheerd. TenneT heeft sinds de aankoop door de Staat ook de directie gevoerd over Saranne. De overdracht heeft plaatsgevonden tegen de eigen vermogen waarde van Saranne van € 119.126.

#### *Sdu*

Al in 1988 is het privatiseringsproces van de Sdu begonnen met een verzelfstandiging tot een vennootschap. Destijds was al het uitgangspunt dat op termijn vervreemding van de aandelen door de Staat zou plaatsvinden. Het verkoopproces van Sdu is op 29 maart 2006 gestart met een openbare publicatie in de Staatscourant. Vervolgens is een proces begonnen waarin door middel van een gecontroleerde veiling de selectie van een koper van Sdu heeft plaatsgevonden.

Op 27 februari 2007 heeft de Staat der Nederlanden een verkoopovereenkomst gesloten met een consortium van Allianz Capital Partners en ABN Amro Capital over de verkoop van al zijn aandelen in Sdu NV. De aandelen zijn met terugwerkende kracht afgestoten op 1 januari 2006. De netto-opbrengst van deze transactie voor de Staat bedroeg ongeveer € 330 mln.

#### *TNT*

Nadat op 16 november 2006 het bijzonder aandeel als gevolg van een uitspraak van het Europees Hof van Justitie werd overgedragen aan TNT NV, heeft de Staat op 21 november 2006 het resterende belang van 10% in TNT verkocht. Met deze transactie werd een privatiseringsproces voltooid, dat was ingezet met de beursgang van KPN in 1994. De opbrengst van deze transactie bedroeg ongeveer € 1,5 miljard.

Het bijzonder aandeel is door TNT tijdens de Algemene Vergadering van Aandeelhouders op 20 april 2007 omgezet in een gewoon aandeel. De bijzondere rechten van het aandeel zijn geschrapt uit de statuten van TNT.

### **3.3 Overige belangrijke gebeurtenissen**

#### *Energie Beheer Nederland*

Per 1 januari 2006 is de relatie tussen DSM NV, de Staat en Energie Beheer Nederland BV (EBN) aangepast. Dit betreft zowel de statuten van EBN als de beheerovereenkomst tussen de drie partijen. DSM zal niet langer leden van haar raad van bestuur ter beschikking stellen voor de directie van EBN. Dit komt vanwege de afgenomen financiële belangen van DSM in EBN sinds 2001. Wel zal nog personeel en deskundigheid vanuit DSM aan EBN ter beschikking worden gesteld, maar de beheerrelatie tussen EBN en DSM zal uiteindelijk, rond 2008, geheel worden beëindigd. EBN kent vanaf 2006 een eigen directie en raad van commissarissen en valt onder het beheer van het ministerie van Economische Zaken.

### *Schiphol*

Het ministerie van Financiën is in het eerste half jaar van 2006 betrokken geweest bij de politieke discussie rond de verkoop van een minderheidsbelang in Schiphol en, daartoe, bij de aanscherping van wetgeving ter borging van relevante publieke belangen. Dit leidde tot het aannemen van de wijziging van de Wet Luchtvaart, die verkoop van een minderheidsbelang in beginsel mogelijk maakt. Ook is in 2006 overeenstemming bereikt met de Tweede Kamer over de wijze van verkoop van een minderheidsbelang. In de tweede helft van 2006 is het ministerie van Financiën in gesprek geweest met de medeaandeelhouder Amsterdam, die negatief stond ten opzichte van het privatiseringsvoorstel. Deze gesprekken zijn in 2007 voortgezet.

## 4 Belangrijkste ontwikkelingen in 2007

### 4.1 Beheer

#### *Deelnemingenbeleid*

In maart 2007 is het nieuwe kabinet aangetreden. De visie van het nieuwe kabinet en de verandering in de samenstelling van de staatsdeelnemingen geeft aanleiding om anders naar de deelnemingen te kijken. De focus zal verschuiven van ‘verkoop als dat mogelijk is’ naar een actief beheer van het overheidsaandeel met het oog op het verantwoord behartigen van publieke belangen. Daarbij gaat de aandacht in het bijzonder uit naar het borgen van de strategische koers van de deelneming en het financiële belang van de Staat. De tweede helft van 2007 zal in het teken staan van het uitwerken van dit actiever aandeelhouderschap. Eind van het jaar zal dit leiden tot een nieuwe Nota Deelnemingenbeleid.

#### *Grote investeringen*

Het ministerie van Financiën heeft als aandeelhouder de bevoegdheid in te stemmen met grote investeringen. Hoe groot die investeringen hiervoor moeten zijn, varieert per deelneming. In 2007 heeft het ministerie van Financiën onder andere ingestemd met een investeringsbesluit ter verbetering van het gasnetwerk in Nederland, een investeringsbesluit van Havenbedrijf Rotterdam om de Tweede Maasvlakte aan te leggen (mits de bestuurlijke trajecten met succes worden afgerond) en een investeringsbesluit van TenneT om een elektriciteitskabel naar het Verenigd Koninkrijk aan te leggen. Het feit dat de deelnemingen investeren is een goed teken omdat de deelnemingen zich actief bezig houden met het verbeteren van de kwaliteit van hun product. Toch zal de Staat als aandeelhouder zorgvuldig toetsen dat het geld aan zinvolle en renderende projecten wordt besteed.

#### *Evaluaties*

De directie Financieringen is gewoon om evaluaties uit te voeren naar een aantal deelnemingen. In deze evaluaties wordt gekeken naar de publieke belangen, de borging van het publiek belang en daarmee de mogelijkheid tot vervreemding, de governance en de bedrijfseconomische resultaten. In de debatten met de Tweede Kamer op 15 en 28 maart 2007<sup>14</sup> heeft de minister toegezegd dat voor een aantal specifieke deelnemingen gekeken zal worden hoe omgegaan moet worden met de borging van de publieke belangen. Deze analyse zal in de plaats komen van de jaarlijkse evaluaties zoals die de laatste jaren zijn verzonden aan de Tweede Kamer.

<sup>14</sup> Handelingen 2006-2007 nr. 54, pag. 3085-3089.

### 4.2 Transacties

#### *NOVEC*

Medio februari 2007 heeft de Staat zijn aandelen NOVEC BV overgedragen aan TenneT Holding BV. Deze overdracht betreft een technische aanpassing binnen het deelnemingenbezit van de Staat en verandert niets aan de borging van de belangen van de Staat. Het doel van deze aandelenoverdracht is om de positie van zowel NOVEC als Elined (dochter van TenneT) als aanbieders van infrastructuur voor de distributie van telecomcommunicatie- en omroepsignalen uit te bouwen en te versterken. Voor de aandelen van NOVEC heeft de Staat € 8,19 miljoen ontvangen.

### 4.3 Overige belangrijke gebeurtenissen

#### *Connexxion*

Op 13 september 2006 bleek in het Algemeen Overleg dat een meerderheid van de Tweede Kamer de gefaseerde privatisering van Connexxion steunt. Deze gefaseerde privatisering omvat een verkoop van nu tweederde van de aandelen waarna na vijf jaar het resterende eenderde belang wordt verkocht, of eerder wanneer onderneming en aandeelhouders hierover overeenstemming bereiken.



Na dit Algemeen Overleg van 13 september is de Staat het verkoopproces gestart waarbij een selectie heeft plaatsgevonden aan de hand van een aantal criteria dat ook is genoemd in de brief aan de Tweede Kamer d.d. 10 juli 2006<sup>55</sup>. Inmiddels is bekend dat de Staat een akkoord op hoofdlijnen heeft bereikt over de verkoop van tweederde van de aandelen in Connexxion Holding NV aan een consortium van Transdev SA en NV Bank Nederlandse Gemeenten (BNG). De voorgenomen verkoop is voor advies voorgelegd aan de Centrale Ondernemingsraad. De betrokken vakorganisaties zijn geïnformeerd en uitgenodigd voor overleg. De verkoop zal door de koper tevens worden voorgelegd aan de Europese Commissie voor de benodigde mededingingsgoedkeuring.

### **Schiphol**

Als gevolg van de afspraken in het coalitieakkoord zijn de voorbereidingen voor een beursgang van Schiphol stopgezet. Tevens is het Koninklijk Besluit ter vernietiging van de beslissing van Amsterdam, om tegen de voor privatisering noodzakelijke statutenwijziging te stemmen, door middel van een nieuw Koninklijk Besluit ingetrokken. Met de medeaandeelhouders en de onderneming wordt onderzocht hoe middelen uit het overheidsaandeel vrij te maken zonder afstand te doen van de zeggenschap. Eveneens worden de mogelijkheden voor Schiphol om vreemd vermogen aan te trekken onderzocht. Het kabinet wil hierover in 2007 besluiten nemen.

### **Bank Nederlandse Gemeenten**

In augustus 2006 heeft de Bank Nederlandse Gemeenten (BNG) haar aandeelhouders een voorstel voor een meerjarig uitkeringenbeleid gepresenteerd. Dit voorstel omvatte uitkeringen van € 500 miljoen in 2006, € 500 miljoen in 2007 en, indien mogelijk, € 200 miljoen in 2009. Inmiddels heeft BNG in 2006 al € 500 miljoen uitgekeerd en in 2007 volgt nog een uitkering van € 500 miljoen. Het ministerie van Financiën vindt het voorstel een eerste stap in de goede richting, maar is van mening dat het wel aan de voorzichtige kant is. Het ministerie zal hiertoe het door BNG voorgestane beleid en de uitvoering hiervan kritisch volgen en blijvend toetsen aan eigen criteria.

### **Nederlandse Waterschapsbank**

In de jaarlijkse aandeelhoudersvergadering in mei 2007 heeft de Nederlandse Waterschapsbank (NWB) het voorstel gepresenteerd om een superdividend van € 250 miljoen uit te keren aan de aandeelhouders. De Staat en zijn medeaandeelhouders hebben hiermee ingestemd. NWB heeft voorts aangekondigd de mogelijkheid van additionele uitkering te onderzoeken onder de randvoorwaarde van behoud van NWB's AAA-ratings en daarmee haar inkooppositie. Vervolgens zullen de aandeelhouders met de NWB de uitkomsten van dit onderzoek bespreken, zodat een meerjarig uitkeringenbeleid geïmplementeerd kan worden per aandeelhoudersvergadering van 2008.

### **Koninklijke Luchtvaart Maatschappij**

In mei 2007 liep de 'Initial Period' af. Hiermee is de eerste fase van drie jaar, na de fusie tussen Air France met de Koninklijke Luchtvaart Maatschappij NV (KLM), afgesloten. Bij het aflopen van de Initial Period is, in tegenstelling tot eerdere afspraken, besloten de huidige structuur met administratiekantoren voort te zetten om zo de luchtvaartrechten van KLM te beschermen. Tegelijk is de call optie van de Staat verlengd. Deze call optie kan worden uitgeoefend indien de luchtvaartrechten bedreigd worden door landen die de Nederlandse nationaliteit van KLM serieus betwisten. Bij uitoefening van deze call optie kan de Staat de meerderheid in het aandelenbelang verschaffen in de aandeelhoudersvergadering van KLM. Het ministerie van Financiën heeft in overleg met het ministerie van Verkeer en Waterstaat besloten het resterende pakket preferente aandelen (circa 6%) voorlopig niet te verkopen.

## 5 Overzicht van staatsdeelnemingen in 2006

Staatsdeelneming	Belang per 31-12-2006 (%)	Jaar van oprichting	Aantal werknemers (FTE) <sup>16</sup>	Sector	Beheerder
1 nv Bank Nederlandse Gemeenten	50,0%	1914	361	Financieel	Financiën
2 nv Brabantse Ontwikkelingsmaatschappij	67,4%	1983	32	Financieel	EZ
3 Connexion Holding nv	100%	1999	10.525	Transport	Financiën
4 COVRA nv	100%	1982	48	Radioactief afval	Financiën
5 De Nederlandsche Bank nv	100%	1864	1.630	Financieel	Financiën
6 Energie Beheer Nederland bv	100%	1973	47	Energie	EZ
7 GasTerra bv	10,0%	2005	169	Energie	EZ
8 Grondexploitatie­maatschappij Meerstad bv	20,0%	2005	2	Grondexploitatie/ gebiedsontwikkeling	LNV
9 nv Industriebank LIOF	94,4%	1975	56	Financieel	EZ
10 kg Holding nv	100%	2002	0	Re-integratie	Financiën
11 Koninklijke Luchtvaart Maatschappij nv	5,9%	1920	32.555	Luchtvaart	Financiën
12 Koninklijke Nederlandse Munt nv	100%	1994	72	Metaal	Financiën
13 nv Aangewezen Luchthaventerrein Maastricht Aachen Airport	34,8%	1956	0	Luchtvaart	Financiën
14 nv Luchthaven Schiphol	75,8%	1958	2.293	Luchtvaart	Financiën
15 nv Luchtvaartterrein Texel	65,3%	1956	3	Luchtvaart	v&w
16 MTS Amsterdam nv	5,0%	1999	2	Handelssysteem	Financiën
17 Nederlandse Financierings­Maatschappij voor Ontwikkelingslanden nv	51,0%	1970	224	Financieel	Financiën
18 nv Nederlandse Gasunie	100%	1963	1.418	Energie	Financiën
19 nv Nederlandse Spoorwegen	100%	1937	24.334	Transport	Financiën
20 Nederlandse Waterschapsbank nv	17,2%	1954	31	Financieel	Financiën
21 NOB Holding nv	100%	1999	264	Uitzenden Radio/tv	oc&w
22 nv Noordelijke Ontwikkelingsmaatschappij	99,97%	1974	48	Financieel	EZ
23 NOVEC bv	100%	2005	9	Telecom- infrastructuur	Financiën
24 NOVEM bv	100%	1976	0	Dienstverlening	EZ
25 Ontwikkelingsmaatschappij Oost Nederland nv	57,6%	2003	72	Financieel	EZ
26 Prorail bv	100%	2005	2.508	Transport	v&w
27 nv Rechterland	100%	1990	0	Inkoopbureau	Financiën
28 Sdu nv	100%	1988	959	Uitgeverij	Financiën

<sup>16</sup> Gemiddeld aantal FTE's over het jaar.

Staatsdeelname	Belang per 31-12-2006 (%)	Jaar van oprichting	Aantal werknemers (FTE) <sup>16</sup>	Sector	Beheerder
29 TenneT bv	100%	1998	490	Energie	Financiën
30 Thales Nederland bv	1,0%	1989	2.111	Defensie	Financiën
31 Twinning Holding bv	100%	1998	0	ICT	Financiën
32 Ultra-Centrifuge Nederland nv	98,9%	1969	1	Uraniumverrijking	Financiën
33 nv Westerscheldetunnel	95,4%	1998	57	Transport/ infrastructuur	Financiën
<b>Nationale Stichting tot Exploitatie van Casinospelen in Nederland<sup>17</sup></b>					
Nationale Stichting tot Exploitatie van Casinospelen in Nederland <sup>17</sup>	Stichting	1974	3.591	Kansspelen	Financiën
Stichting Exploitatie Nederlandse Staatsloterij <sup>17</sup>	Stichting	1992	142	Kansspelen	Financiën
<b>Nederlandse Participatie Maatschappij voor de Nederlandse Antillen nv<sup>18</sup></b>					
Nederlandse Participatie Maatschappij voor de Nederlandse Antillen nv <sup>18</sup>	nvt	1966	0	Participatie- maatschappij	NIBC

<sup>16</sup> Gemiddeld aantal FTE's over het jaar.

<sup>17</sup> De Nationale Stichting tot Exploitatie van Casinospelen in Nederland (Holland Casino) en de Stichting Exploitatie Nederlandse Staatsloterij (SENS) worden niet formeel als deelneming meegeteld.

<sup>18</sup> NIBC is juridisch aandeelhouder in de Nederlandse Participatie Maatschappij voor de Nederlandse Antillen nv, de Staat is economische rechthebbende. NPMNA wordt daarom niet meegeteld als staatsdeelname.

## 6 Financiële gegevens van de deelnemingen in 2006

(X MLN €, TENZIJ ANDERS AANGEGEVEN)

Naam deelneming	Balanstotaal	Boekwaarde Eigen Vermogen	Totaal Opbrengsten	Operationele kasstroom	Nettowinst	Totaal uitgekeerd dividend	Door de Staat ontvangen dividend	Solvabiliteit	REV	Pay-outratio
nv Bank Nederlandse Gemeenten	90.096,0	2.576,0	312,0	3.372,0	199,0	599,0 <sup>19</sup>	299,5	3%	8%	50%
nv Brabantse Ontwikkelingsmaatschappij	35,7	24,9	2,6	-	1,0	0,0	0,0	70%	4%	0%
Connexxion Holding nv	660,8	215,8	884,2	41,1	15,7	5,8	5,8	33%	7%	37%
COVRA nv	127,7	10,6	9,1	4,1	0,2	0,0	0,0	8%	2%	0%
De Nederlandsche Bank nv	67.206,0	6.465,0	1.671,0	-	1.419,0	615,0	615,0 <sup>20</sup>	10%	22%	43%
Energie Beheer Nederland bv	4.222,0	290,0	6.264,0	2.747,0	2.378,0	2.378,0	2.378,0	7%	820%	100%
GasTerra bv	3.550,0	216,0	18.400,0	235,9	36,0	36,0	3,6	6%	17%	100%
Grondexploitatie­maatschappij Meerstad bv	228,8	0,5	0,0	0,0	0,0	0,0	0,0	0%	0%	0%
nv Industriebank LIOF	146,2	102,3	13,1	13,3	3,2	0,0	0,0	70%	3%	0%
KG Holding nv <sup>21</sup>	-	-	-	-	-	-	-	-	-	-
Koninklijke Luchtvaart Maatschappij nv	10.528,0	3.026,0	7.698,0	754,0	516,0	24,1	0,4	29%	17%	3%
Koninklijke Nederlandse Munt nv	26,2	8,4	23,3	0,9	0,8	0,2	0,2	32%	9%	25%
nv Aangewezen Luchthaven­terrein Maastricht Aachen Airport	2,0	2,0	0,1	0	0,1	0,0	0,0	100%	3%	0%
nv Luchthaven Schiphol	4.164,6	2.722,4	1.036,7	362,0	528,1	79,1	60,0	65%	19%	15%
nv Luchtvaartterrein Texel	2,1	0,9	0,3	0,0	0,1	0,0	0,0	44%	9%	0%
MTS Amsterdam nv	1,5	1,3	1,0	0,0	0,1	0,1	0,0	88%	11%	100%
Nederlandse Financierings­Maatschappij voor Ontwikkelings­landen nv	2.306,0	1.083,1	202,1	-180,7	134,1	2,2	1,1	47%	12%	2%
nv Nederlandse Gasunie	6.816,4	5.366,2	1.250,9	589,9	382,8	382,8	382,8	79%	7%	100%
nv Nederlandse Spoorwegen	7.114,0	3.843,0	3.846,0	808,0	197,0	69,0	69,0	54%	5%	35%
Nederlandse Waterschapsbank nv	35.172,0	1.310,0	158,4	-3.856,0	97,7	40,0	3,2	4%	7%	41%

<sup>19</sup> Inclusief superdividend. Dit superdividend wordt niet meegenomen in de berekening van de pay-out ratio.

<sup>20</sup> Winstuitkering.

<sup>21</sup> Lopend faillissement.

Naam deelneming	Balanstotaal	Boekwaarde Eigen Vermogen	Totaal opbrengsten	Operationele kasstroom	Nettowinst	Totaal uitgekeerd dividend	Door de Staat ontvangen dividend	Solvabiliteit	REV	Pay-out ratio
NOB Holding nv	46,0	37,7	40,6	-5,0	2,9	30,0 <sup>22</sup>	30,0	82%	8%	100%
NV Noordelijke Ontwikkelingsmaatschappij	90,1	77,9	17,7	11,7	2,7	0,0	0,0	86%	3%	0%
NOVEC BV	11,9	7,2	4,4	4,6	1,1	0,0	0,0	61%	15%	0%
NOVEM BV <sup>23</sup>	28,7	0,1	0,5	0,0	0,1	0,0	0,0	0%	77%	0%
Ontwikkelingsmaatschappij Oost Nederland nv	41,8	36,4	11,3	-1,8	0,4	0,0	0,0	87%	1%	0%
Prorail bv	13.124,0	141,0	1.260,0	521,0	0,0	0,0	0,0	1%	0%	0%
NV Rechterland	14,4	4,7	0,0	-1,6	-0,2	0,0	0,0	33%	-3%	0%
Sdu nv	253,2	141,1	219,0	50,1	16,6	0,0	0,0	56%	12%	0%
TenneT bv	2.845,7	619,4	417,2	100,3	48,7	25,0	25,0	22%	8%	51%
Thales Nederland bv	409,9	66,0	441,5	37,6	38,7	0,0	0,0	16%	59%	0%
Twinning Holding bv	8,0	8,0	0,0	-2,1	3,1	0,0	0,0	100%	39%	0%
Ultra-Centrifuge Nederland nv	251,8	251,5	0,6	-1,3	240,2	218,5	216,1	100%	96%	91%
NV Westerscheldetunnel	682,9	662,9	67,5	54,6	28,3	28,3	27,0	97%	4%	100%
<b>Stichtingen</b>										
Nationale Stichting tot Exploitatie van Casinospelen in Nederland <sup>24</sup>	306,0	51,5	721,5	179,4	85,3	85,3	85,3	17%	173%	100%
Stichting Exploitatie Nederlandse Staatsloterij <sup>24</sup>	197,6	34,2	737,6	29,7	102,3	95,4	95,4	17%	299%	100%
Nederlandse Participatie Maatschappij voor de Nederlandse Antillen nv	34,4	0,0	124,6	0,0	0,0	0,0	0,0	0%	4%	100%

<sup>22</sup> Dividend is inclusief opbrengst uit de verkoop van dochter. Deze opbrengst wordt niet meegenomen in de berekening van de pay-out ratio.

<sup>23</sup> In de tabel zijn conceptcijfers opgenomen. Het jaarverslag van NOVEM BV is bij het ter perse gaan van dit jaarverslag nog niet vastgesteld.

<sup>24</sup> Stichtingen keren geen dividend uit. De Staat ontvangt wel afdrachten.

## 7 Overzicht van bestuurders en commissarissen en hun beloning over 2006

### 7.1 Overzicht bestuurders en hun beloning over 2006

(alle bedragen in euro's)

	Bestuurders	Totale bezoldiging	Basissalaris	Variabele beloning	Pensioen-bijdrage en overige beloning
nv Bank Nederlandse Gemeenten	P.O. Vermeulen	650.000	414.000	111.000	125.000
	J.J.A. Leenaars	543.000	343.000	91.000	109.000
	C. Eijkelenburg	543.000	343.000	91.000	109.000
Nv Brabantse Ontwikkelingsmaatschappij	J.A. Jorritsma	247.215	144.736	11.268	91.211
Connexion Holding nv	P.J. Ph. Kortenhorst	589.000	334.000	182.000	73.000
	R. van Holten	529.000	301.000	162.000	66.000
	F.I.G. Janssen	352.000	241.000	59.000	52.000
COVRA NV	H.D.K. Codee	170.000	131.000	0	39.000
De Nederlandsche Bank nv	A.H.E.M. Wellink	390.900	390.900	0	-224.080 <sup>25</sup>
	H.J. Brouwer	312.250	312.250	0	-28.152 <sup>25</sup>
	J.Ph.W. Klopper	499.417	312.250	0	187.167
	D.E. Witteveen	362.640	312.250	0	50.390
	A. Schilder	382.215	362.250	0	19.965
Energie Beheer Nederland bv	R.J. Atsma	Totale bezoldiging RvB: € 1.300.000 <sup>26</sup>			
	J.D. Bokhoven				
	J.W.P.M. Haenen				
	D.G. Roest				
GasTerra bv	H.G. Dijkgraaf (t/m 31 augustus 2006)	372.510	218.841	120.336	33.333
	G.J. Lankhorst (vanaf 1 augustus 2006)	203.958	104.167	0	99.791
Grondexploitatie­maatschappij Meerstad bv	Directeur wordt extern ingehuurd				
nv Industriebank LIOF <sup>27</sup>	H.F.H. Joosten (waarnemend t/m augustus 2006) Th.M.A.J. Verhagen	184.088	142.636	0	41.452
KG Holding nv	Geen bestuurders				
Koninklijke Luchtvaart Maatschappij nv	L.M. van Wijk	1.323.720	675.679	462.041	186.000
	F.N.P.P. Gagey	635.309	374.971	260.338	0
	P.F. Hartman	1.122.148	576.160	393.988	152.000
Koninklijke Nederlandse Munt nv	M.T. Brouwer	186.619	151.995	5.675	28.949
nv Aangewezen Luchthaventerrein Maastricht Aachen Airport	F.J. Offerein	0	0	0	0
nv Luchthaven Schiphol	G.J. Cerfontaine	877.149	355.630	352.378	169.141
	P.M. Verboom	712.676	277.796	318.311	116.569
	A.P.J.M. Rutten	537.858	277.796	173.622	86.440

<sup>25</sup> Vrijval van gereserveerde pensioengelden.

<sup>26</sup> DSM heeft directie en personeel ter beschikking gesteld aan EBN. Voor de vier directieleden heeft EBN een totale vergoeding van € 1,3 miljoen betaald.

<sup>27</sup> Dit is het totale bedrag dat aan de opeenvolgende bestuurders is uitbetaald.

	<b>Bestuurders</b>	<b>Totale bezoldiging</b>	<b>Basissalaris</b>	<b>Variabele beloning</b>	<b>Pensioen-bijdrage en overige beloning</b>
NV Luchtvaartterrein Texel	Mw. C.J. Geldorp-Pantekoek	0	0	0	0
	W.G.J. Bennink	0	0	0	0
	H.S. de Boer	0	0	0	0
	K.N. Kikkert	0	0	0	0
	H.J. Pennings	0	0	0	0
MTS Amsterdam NV	J-P Birembaux	0	0	0	0
	J.P. Brown	0	0	0	0
	A. Challis	0	0	0	0
	G. Fluyt	0	0	0	0
	G.A Garbi	0	0	0	0
	S. Grossmann	0	0	0	0
	G. van der Heyden	0	0	0	0
	P.C.Ph. Oomes	0	0	0	0
	D. Pagenstert	0	0	0	0
	C. Rivoire	0	0	0	0
	G. Rodriguez	0	0	0	0
	F. Systemans	0	0	0	0
	E. Wilders	0	0	0	0
	S. Wilson	0	0	0	0
Nationale Stichting tot Exploitatie van Casinospelen in Nederland	H.P.M. Kivits	462.700	281.900	137.500	43.300
	W.G. Kooijman	335.900	205.000	100.000	30.900
Nederlandse Financierings-Maatschappij voor Ontwikkelingslanden NV	R.A. Arnold	421.000	265.000	65.000	91.000
	N.D. Kleiterp	301.000	198.000	40.000	63.000
	N.K.G. Pijl	288.000	176.000	36.000	76.000
NV Nederlandse Gasunie	M.P. Kramer	494.054	310.938	83.159	99.957
	H.A.T. Chin Sue	367.746	237.922	45.855	83.969
	E. Dam	362.260	226.167	53.320	82.773
	P.E.G. Trienekens	375.938	227.635	54.386	93.917
Nederlandse Participatie Maatschappij voor de Nederlandse Antillen NV <sup>28</sup>	Geen bestuurders				
NV Nederlandse Spoorwegen	A.W. Veenman	601.578	497.172	104.406	nb <sup>29</sup>
	A. Meerstadt	530.343	438.300	92.043	nb <sup>29</sup>
	M. Niggebrugge	553.354	438.300	115.054	nb <sup>29</sup>
Nederlandse Waterschapsbank NV	A.M.H.Th. Koemans	523.000	317.000	104.000	102.000
	A.J.M.M. van Cleef	397.000	256.000	64.000	77.000
	R.A. Walkier	408.000	287.000	64.000	57.000
NOB Holding NV	M.L.J. Jonkhart	1.118.834 <sup>30</sup>	297.187	101.434	720.213
NV Noordelijke Ontwikkelingsmaatschappij	F. Migchelbrink	254.857	189.562	0	65.295
NOVEC BV	E. Boerema	103.818	84.540	8.000	11.278
NOVEM BV	Directeur wordt extern ingehuurd				
Ontwikkelingsmaatschappij Oost Nederland NV	A.S.F. van Asseldonk	173.300	108.000	27.000	38.300
ProRail BV	B.J. Klerk	219.199	189.336	27.372	2.491
	J.C.H.G. Arts	193.465	170.400	20.839	2.226
	U Groen	157.539	150.000	5.599	1.940

<sup>28</sup> De directie wordt niet gevoerd door een natuurlijk persoon, maar door NIBC.

<sup>29</sup> De gezamenlijke pensioenbijdrage is € 66.757.

<sup>30</sup> Inclusief compensatie voor verlies van werk als gevolg van de verkoop van activiteit.

	<b>Bestuurders</b>	<b>Totale bezoldiging</b>	<b>Basissalaris</b>	<b>Variabele beloning</b>	<b>Pensioen-bijdrage en overige beloning</b>
nv Rechterland	H. Kremer	47.000	47.000	0	0
Sdu nv	L. Jongsma	463.000	325.000	65.000	73.000
	S. van Oostrom	251.000	200.000	9.000	42.000
Stichting Exploitatie Nederlandse Staatsloterij	Y.R.C van Oort	350.000	198.000	65.000	87.000
TenneT bv	J.M. Kroon	420.000	293.000	56.000	71.000
Thales Nederland bv <sup>31</sup>	A.H.J.M. Peels	nb	nb	nb	nb
Twinning Holding bv	T.E.R. Slot	35.700	35.700	0	0
Ultra-Centrifuge Nederland nv	P.L. Sterkenburgh	56.722	56.722	0	0
nv Westerscheldetunnel	M. Buis	145.432	115.578	10.620	19.234

<sup>31</sup> De Staat houdt 1% in Thales Nederland bv. De grootaandeelhouder in Thales Nederland bv wenst geen bezoldigingsgegevens publiek te maken.



## 7.2 Overzicht van commissarissen en hun beloning over 2006

(alle bedragen in euro's)

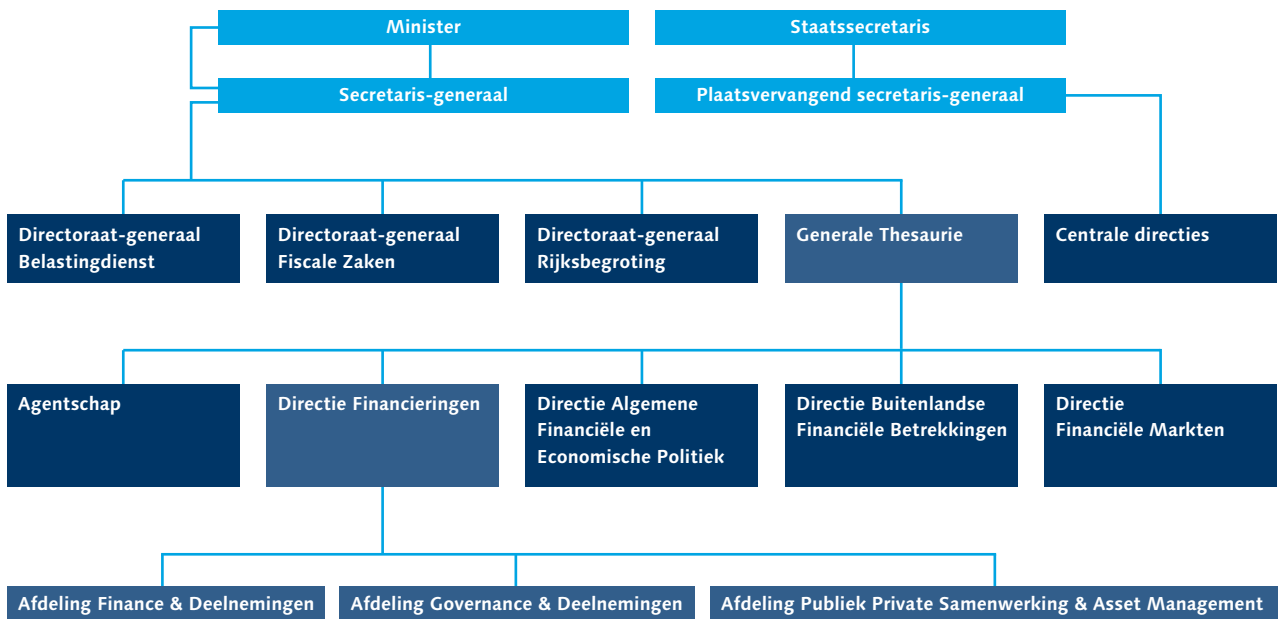
	Commissarissen	Bezoldiging	Bezoldiging voltallige Raad
nv Bank Nederlandse Gemeenten	H.O.C.R. Ruding	29.000	230.000
	J.A.M. Hendriks	26.000	
	R.J.N. Abrahamsen	14.000	
	H.H. Apotheker	21.000	
	W.M. van den Goorbergh	21.000	
	J. Kleiterp	9.000	
	R.J.J.M. Pans	21.000	
	H. Priemus	9.000	
	A.G.J.M. Rombouts	21.000	
	Y.C.M.T. van Rooy	21.000	
	W.K. Wiechers	29.000	
	P. Winsemius	9.000	
nv Brabantse Ontwikkelingsmaatschappij	J.W. Schipper	nb	38.118
	P.C.M. Dirven	nb	
	J.F.M.M. Dagevos	nb	
	J.D. Dijkstra	nb	
	T.J. van Heesch	nb	
	W.A.M. Kuypers	nb	
	R.L. Vreeman	nb	
Connexion Holding nv	N.J. Westdijk	43.000	195.000
	R. Pieterse	38.000	
	J. den Hoed	33.000	
	M.L.J. Jonkhart	27.000	
	M.E. van Lier Lels	24.000	
	W.A.F.G. Vermeend	30.000	
COVRA NV	H.P. van Heel	11.000	38.000
	M. de Bruin	9.000	
	L.C.F.A.J.S. de Leur	9.000	
	A.G.W.J. Lansink	9.000	
De Nederlandsche Bank nv	J.F. van Duyne	33.000	254.957
	P.A.F.W. Elverding	27.550	
	F. Bolkestein	27.550	
	A.H. van Delden	22.000	
	T. van de Graaf	22.000	
	M.J.L. Jonkhart	9.982	
	E. Kist	27.550	
	G.J. Kleisterlee	13.775	
	ZKH de Prins van Oranje	22.000	
	E.H. Swaab	22.000	
	W.G. Tuinenburg	27.550	
Energie Beheer Nederland bv	R.M.J. van der Meer	nb	100.000
	A.H. P. Gratama van Andel	nb	
	G-J. Kramer	nb	
	H.M.C.M. van Oorschot	nb	
GasTerra bv	J.G.M. Alders	nb	78.507
	R.J. Atsma	nb	
	H.E. Benne	nb	
	A.E.M. Broenink	nb	
	P. Dekker	nb	
	C.W.M. Dessens	nb	
	M.M. Frequin	nb	
	J.C. de Groot	nb	
	D.G. Roest	nb	
	J.M. van Roost	nb	
	M.A. Scheltema	nb	
	R. Willems	nb	
Grondexploitatie­maatschappij Meerstad bv	Geen commissarissen		

	Commissarissen	Bezoldiging	Bezoldiging voltallige Raad
nv Industriebank LIOF	J.H.V. Pennings	nb	48.894
	W.J.J. Friederichs	nb	
	J.J. Nijhuis	nb	
	J.G.M. van Oijen	nb	
	P.A.A.M. Rutten	nb	
kg Holding nv	Geen commissarissen		
Koninklijke Luchtvaart Maatschappij nv	K.J. Storm	37.208	235.955
	J.D.F. Martre	29.495	
	I.P. Asscher-Vonk	22.689	
	J.D.F.C. Blanchet	22.689	
	B. Geersing	24.048	
	H. Guillaume	23.595	
	W. Kok	26.772	
	R. Laan	24.048	
	H.N.J. Smits	25.411	
Koninklijke Nederlandse Munt nv	A. Verberk	19.315	46.583
	R.M. Lubbers	13.634	
	M. Tiemstra	13.634	
Nv Aangewezen Luchthaventerrein Maastricht Aachen Airport	Geen commissarissen		
nv Luchthaven Schiphol	P.J. Kalff	46.600	242.400
	H. van den Broek	30.600	
	F. Cremers	21.900	
	J.M. Hessels	12.500	
	T.A. Maas-de Brouwer	30.600	
	S. Patijn	12.800	
	A. Ruys	19.200	
	W.F.C. Stevens	37.600	
	T.H. Woltman	30.600	
nv Luchtvaartterrein Texel	Geen commissarissen		
MTS Amsterdam nv	Geen commissarissen		
Nationale Stichting tot Exploitatie van Casinospelen in Nederland	B. Staal	28.500	145.000
	C.S. Bos	20.500	
	J. Bunt	4.300	
	W.J.M. van den Dijssel	22.000	
	F.I.M. Houterman	20.500	
	M.C. Koster	22.500	
	A. Schouwenaar	23.300	
	W.F.C. Stevens	3.400	
Nederlandse Financierings-Maatschappij voor Ontwikkelingslanden nv	W.C.J. Angenent RA	25.000	94.500
	C.H.A. Collee	13.500	
	J. Cramer	11.500	
	C. Maas	15.500	
	L.J. de Waal	14.500	
	R. Willems	14.500	
nv Nederlandse Gasunie	G.J. van Luijk	37.275	176.159
	C. Griffioen	31.684	
	A. Lont	26.625	
	H.L.J. Noy	31.950	
	M.E.C. Pernot	26.625	
	M.H. van der Woude	22.000	
Nederlandse Participatie Maatschappij voor de Nederlandse Antillen nv	Geen commissarissen		

	Commissarissen	Bezoldiging	Bezoldiging voltallige Raad
nv Nederlandse Spoorwegen	W. Meijer	39.700	189.699
	H. Zwarts	37.650	
	F.J.G.M. Cremers	29.900	
	T.M. Lodder	29.900	
	J.W.E. Neervens	25.149	
	J.J. Oudeman	27.400	
Nederlandse Waterschapsbank nv	R.G.C. van den Brink	33.000	142.000
	A.J.A.M. Segers	20.000	
	J.C.K.W. Bartel	19.000	
	J.M.G. Frijns	24.000	
	V.I. Goedvolk	20.000	
	F.J.M. Houben	13.000	
E.H. Baron van Tuyll van Serooskerken	13.000		
NOB Holding nv	H. Wiegel	26.963	68.169
	S.M. Korteweg	20.603	
	A. Offringa	20.603	
nv Noordelijke Ontwikkelingsmaatschappij	R.P. Prins	nb	73.853
	H. Bosma	nb	
	P.H. Bijman	nb	
	J.C. Gerritsen	nb	
	S. Jansen	nb	
	L. Koopmans	nb	
	A.M.J. Vogd	nb	
	H. Weggemans	nb	
NOVEC BV	A. de Ruiter	23.907	58.699
	I. Rutgers-Van Lingen	20.651	
	Th.J.J. Schmitz	14.141	
NOVEM BV	Geen commissarissen		
Ontwikkelingsmaatschappij Oost Nederland nv	A. Verberk	nb	47.000
	R.W.J.M. Bonnier RA	nb	
	D.G. Brinkman MPC	nb	
	J.A.M. Hendrikx	nb	
	J.M.A. van der Lof	nb	
Prorail bv	R.J. in 't Veld	43.030	124.375
	E.H. Broekhuizen	30.587	
	W. den Dulk	28.504	
	C.J.G. Zuiderwijk-Jacobs	22.254	
nv Rechterland	J.H.J. Cuypers	nb	29.000
	W.G. Tuinenburg	nb	
Sdu nv	W.E. Scherpenhuijsen Rom	23.000	55.000
	S.E. Eisma	16.000	
	H. Zwarts	16.000	
Stichting Exploitatie Nederlandse Staatsloterij	F. Korthals Altes	nb	82.000
	R.H.P.W. Kottman	nb	
	W.F.C. Stevens	nb	
	J.E. Lagerwey	nb	
	H.H. Meijer	nb	
TenneT bv	R.E. Selman	24.000	104.000
	C. Griffioen	24.000	
	J.F. van Duyne	17.000	
	J.F.T. Vugts	22.000	
	A.W. Veenman	17.000	

	<b>Commissarissen</b>	<b>Bezoldiging</b>	<b>Bezoldiging voltallige Raad</b>
Thales Nederland bv	A.M. Dorrian	nb	33.000
	C.H.E. Brainich von Brainich Felth	nb	
	H. Wynaendts	nb	
	R.A.A. Klaver	nb	
	J.G. Malcor	nb	
	I.M.H. Azemar	nb	
Twinning Holding bv	H.P.M. Kivits	15.975	28.755
	J. Stellingsma	12.780	
Ultra-Centrifuge Nederland nv	G.H.B. Verberg	12.500	33.500
	V.I. Goedvolk	10.500	
	W.G. Kooijman	10.500	
nv Westerscheldetunnel	G. Blom	13.431	38.268
	W.L. Moerman	8.300	
	A.J.G. Poppelaars	7.800	
	W. Stevelink	8.737	

## 8 Informatie over het ministerie van Financiën



### *Informatie over de directie Financieringen*

Dit jaarverslag is opgesteld door de directie Financieringen. Behalve het beheer van staatsdeelnemingen houdt deze directie zich ook bezig met Publiek Private Samenwerking (PPS), Asset Management en veilingen van schaarse rechten. Dit verslag geeft geen overzicht van deze activiteiten. Binnen de directie Financieringen werken 14 medewerkers geheel of gedeeltelijk aan het beheer van de staatsdeelnemingen.



*Colofon*

Ministerie van Financiën

**Bezoekadres**

Prinses Beatrixlaan 512

Den Haag

**Postadres**

Postbus 20201

2500 EE Den Haag

*Telefoon* (070) 342 80 00

*Fax* (070) 342 79 00

[www.minfin.nl](http://www.minfin.nl)

Oplage 400

September 2007

001sep2007BR

Het ministerie van Financiën aanvaardt geen aansprakelijkheid  
voor eventuele omissies of onjuistheden.

**Tekst** Ministerie van Financiën

**Vormgeving** Studio Tint, Den Haag

**Fotografie omslag** Kelle Schouten, Stompwijk, nv Nederlandse Gasunie

**Druk** Drukkerij Van Deventer, 's-Gravenzande









Ministerie van Financiën  
Postbus 20201  
2500 EE Den Haag  
(070) 342 80 00  
[www.minfin.nl](http://www.minfin.nl)

