

De Exportindex MKB 2007

Ontwikkelingen 2000-2007

drs. P. Gibcus
drs. D. Snel
drs. W.H.J. Verhoeven

Zoetermeer, juni 2008

Dit onderzoek is gefinancierd door het Ministerie van Economische Zaken.

De verantwoordelijkheid voor de inhoud berust bij EIM bv. Het gebruik van cijfers en/of teksten als toelichting of ondersteuning in artikelen, scripties en boeken is toegestaan mits de bron duidelijk wordt vermeld. Vermenigvuldigen en/of openbaarmaking in welke vorm ook, alsmede opslag in een retrieval system, is uitsluitend toegestaan na schriftelijke toestemming van EIM bv. EIM bv aanvaardt geen aansprakelijkheid voor drukfouten en/of andere onvolkomenheden.

The responsibility for the contents of this report lies with EIM bv. Quoting numbers or text in papers, essays and books is permitted only when the source is clearly mentioned. No part of this publication may be copied and/or published in any form or by any means, or stored in a retrieval system, without the prior written permission of EIM bv. EIM bv does not accept responsibility for printing errors and/or other imperfections.

Inhoudsopgave

Summary	5
Samenvatting	11
1 Inleiding	17
1.1 Achtergrond	17
1.2 Doel en onderzoeksvragen	17
1.3 Definitie export	17
1.4 Leeswijzer	18
2 Exporteurs in het MKB	19
2.1 Index aantal en aandeel exporteurs in het MKB	19
2.2 Aantal en aandeel exporteurs in het MKB naar grootteklasse	20
2.3 Aantal exporteurs in het MKB naar sector	21
3 Export van het MKB	23
3.1 Index export MKB (Exportindex MKB)	23
3.2 Export en exportintensiteit in het MKB naar grootteklasse	24
3.3 Export van het agrocluster	29
3.4 Indirecte export in het MKB	30
3.5 Theoretisch exportpotentieel van het MKB	34
Bijlagen	
I Definities gehanteerde begrippen	41
II Sectorindeling	47
III Tabellen	49

Summary

There are sorts of facts and figures in circulation about the number of Small and Medium Sized Enterprises (enterprises with fewer than 250 employees). Information about the number of exporters and the level of their exports is collected by various organisations for various purposes¹. The figures differ considerably. The Ministry of Economic Affairs thinks it is time that the real facts about SME exports are published clearly and unambiguously.

This report presents, for the second consecutive year, the development in the number of exporting firms, the extent of export, the importance of export, the indirect amount of export and the theoretical export potential for the period 2000 to 2007. Some secondary items have been supplemented, for example, paying more attention to the export intensity of exporting firms.

SME Export index for the development of the export of SMEs

EIM developed the SME Export index to be able to chart the development of SME export i.e. direct export: the export of goods and services sold abroad by the firm itself (the invoiced sales to foreign firms). Such an index makes it possible to follow the development of SME export at a glance. The base year is 2000. Prior to that the SME Export index was equal to 100. The Export index comprises various sectors² and classes according to size³.

Development of the index of the number and share of exporting SMEs

The number of exporting SMEs is still increasing

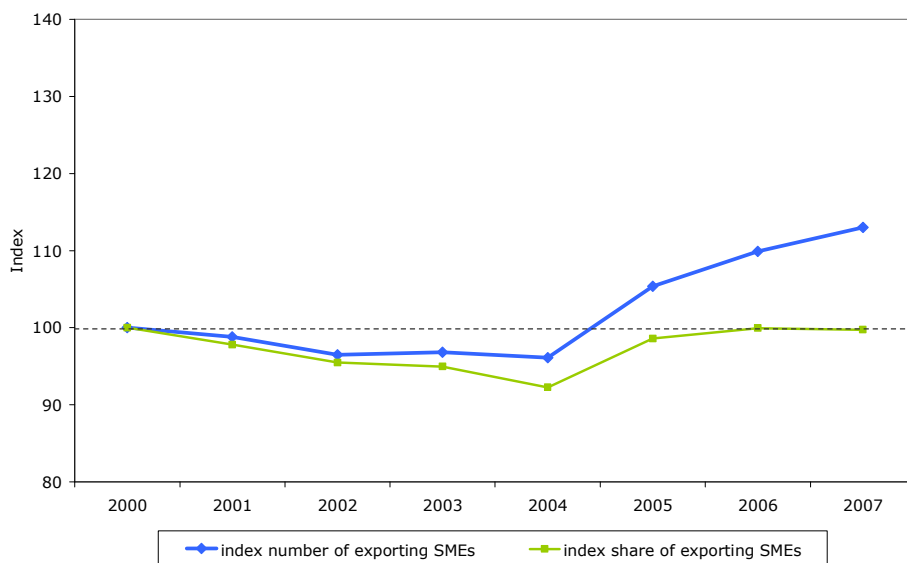
The index of the number of and share of exporting SMEs is presented in Figure 1. In the year 2000 the number of SMEs exporting amounted to 64,500. The figure indicates that the number of exporting SMEs dropped slightly in 2001 and 2002 and then remained almost stable for the next two years. Despite the increase in export from 2004 onwards it was 2005 before the number of exporting SMEs increased. There was a 'delaying effect': prospects have to be more favourable before more firms are willing to export. The index of the number of exporting SMEs was 113 in 2007, in other words the number of exporting SMEs increased from 64.500 in 2000 to 72.870 in 2007: an increase of 13%. During the period of 2000 to 2007 SMEs had an average of almost 99% of the total number of exporting firms. This share varied between 98,5 and 98,9% in this period.

¹ In 2009 Statistics Netherlands will publish the first statistics on the internationalisation of SMEs (export and import).

² The sectors are: agriculture/fishery, mining and quarrying, manufacturing, electricity, gas and water supply, construction, autosector, wholesale trade, retail trade, hotels and restaurants, transport, storage and communication, financial services, business services, other services, culture, education, government and health care.

³ Seven size classes are distinguished: 1 person employed, 2-9 persons employed, 10-19 persons employed, 20-49 persons employed, 50-99 persons employed, 100-249 persons employed and more than 250 persons employed.

Figure 1 Index number and share of exporting SMEs, 2000-2007 (2000=100)



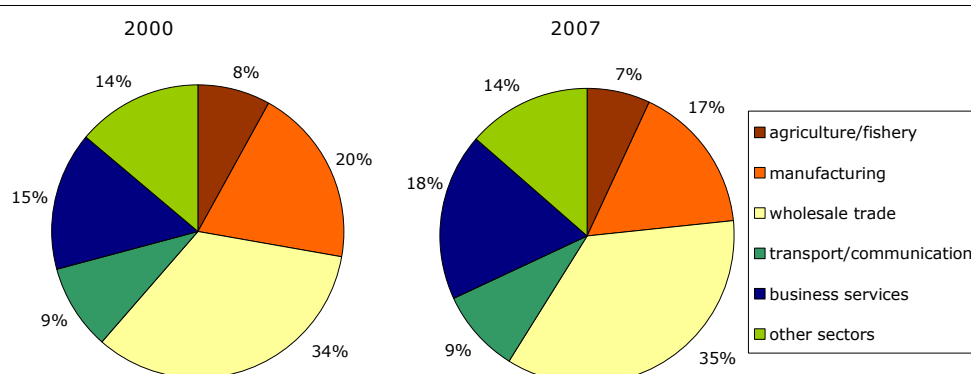
* The figures for 2007 are provisional.

Source: EIM based on ERBO, CBS and MKB-Policy Panel.

The index of the share of exporting SMEs shows a somewhat similar development to that of the index of the number of exporting SMEs. In 2005 and 2006 the number of exporting SMEs increased faster than the number of firms in the Netherlands. In 2007 the development remained almost the same and the index of exporting firms stabilised around the 100 mark.

With a share of 35% the wholesale trade is most strongly represented among exporting SMEs in 2007, followed by business services (18%) and manufacturing (17%). Compared with 2000 the business services' share increased and manufacturing decreased in 2007. In all other sectors changes were only limited. Figure 2 depicts these developments.

Figure 2 Distribution of the number of exporting SMEs by sector, 2000 and 2007* **



* The figures for 2007 are provisional.

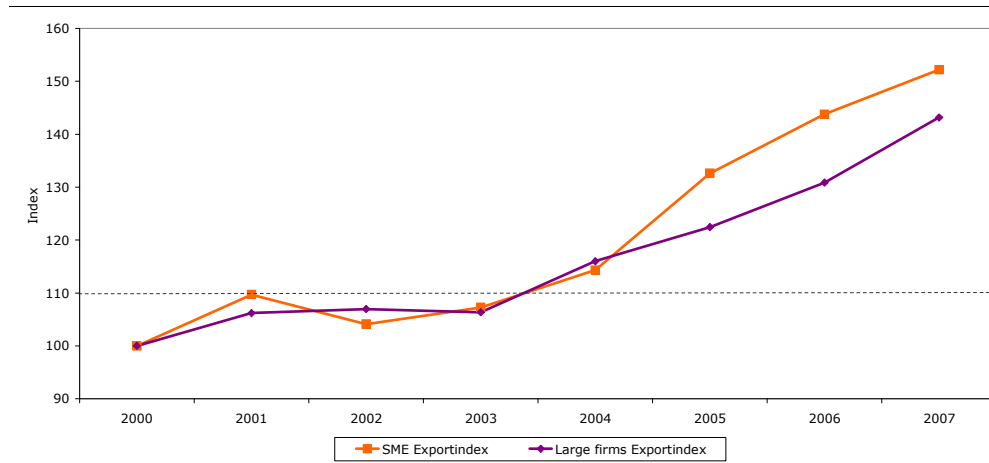
** Other sectors: mining and quarrying, electricity, gas and water supply, construction, automobile sector, retail trade, hotels and restaurants, financial services, other services, culture, education, government, health care.

Source: EIM based on ERBO, CBS and MKB-Policy Panel.

Development of the SME Export index

The development of the SME Export index (an index of the amount of direct export by SMEs) and Large firms Export index are presented in Figure 3¹. In the base year 2000 the export of SMEs amounted to € 147,4 billion, that of large firms to € 109,7 billion.

Figure 3 SME Export index*, 2000-2007 (2000=100)



* The figures for 2005, 2006 and 2007 are provisional.

Source: EIM based on ERBO, Production Statistics and National Accounts.

SME Export index breaks the record in 2007 From 2001 to 2004 the Netherlands went through a period of low economic activity. The drop in SME export occurred in 2002. Since 2003 SME exports have increased annually. The SME Export index achieved a new record in 2007 when it reached the 152.2 mark or, in other words, SME export amounted to € 224,3 billion compared to the export of large firms that totalled € 155,7 billion in 2007². In the period 2000-2007 the share of SMEs in the total amount of export in the period 2000 to 2007 was between 57% and 59%. From 2004 the SME Export index increased faster than that of the Large firms.

Wholesale and trade contribute the most to the export of SMEs The wholesale trade is responsible for the largest part of the total export of SMEs. (see Figure 4). The share of SMEs in wholesale and trade rose from 39% in 2000 to 49% in 2007 i.e. € 111,5 billion. The share of SMEs in manufacturing decreased from 38% in 2000 to 33% in 2007 i.e. € 73,2 billion.

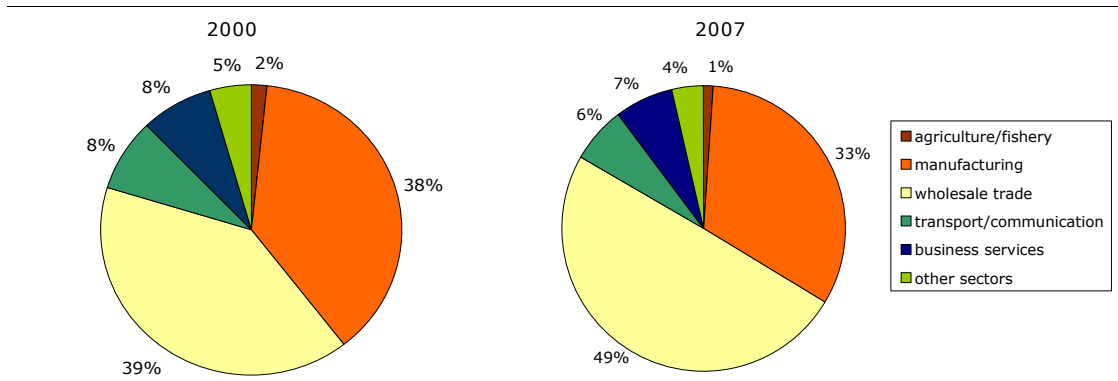
Agricultural cluster important for Dutch export Agriculture³ is an important cluster for Dutch export. In 2005 this sector's export amounted to € 51 billion; a share of 16% of the total export. It accounts for 17% of SME exports.

¹ Compared to the previous report 'Export index MKB: Developments 2000-2006' the difference between the SME Export index and Large firms Export index has increased, due to the fact that Statistics Netherlands adjusted their estimations.

² The export of natural gas and oil increased above average within the category of large firms. The export of natural gas and oil rose from € 4,5 billion in 2000 to € 12 billion in 2007 i.e. from 4% to 8% of the total export of large firms.

³ The agricultural cluster includes the sectors agriculture, forestry and fishing, manufacturing food products, beverages and tobacco products, manufacturing artificial fertilizer, pesticides and other agro-chemical products, the manufacture of agricultural machinery and wholesaling agricultural products.

Figure 4 Distribution of SME exports by sector, 2000 and 2007*



* The figures for 2007 are provisional.

** Other sectors: mining and quarrying, electricity, gas and water supply, construction, automobile sector, retail trade, hotels and restaurants, financial services, other services, culture, education, government, health care.

Source: EIM based on ERBO, Production Statistics and National Accounts.

Export intensity

Export is becoming more and more important for Dutch SMEs

Export is becoming increasingly important for Dutch SMEs. In the period 2000-2007 export intensity increased from 19% to 26%. Export intensity increases with the size of the firm, but differs for each sector. In manufacturing almost half of the total sales is directly exported in manufacturing; this is one third for wholesale trade and transport and communication, about one third. 16% of total sales is exported by business services and about 10% by agriculture and fishery. Export intensity increased in recent years in wholesale trade, but remained reasonably stable in manufacturing and decreased in agriculture and fishery, business services and transport and communication.

About half the turnover of exporting SMEs is the result of export i.e. the export intensity of exporting firms. Export intensity is highest in small firms that export. Once small firms actually start to export then their export intensity is relatively high. Business services have the lowest export intensity of exporting firms and transport/communication and manufacturing the highest.

Indirect export

Dutch intermediate firms are important for the export of Dutch goods

Part of the goods produced by agricultural and manufacturing firms in the Netherlands is not exported by the producers themselves but through Dutch intermediaries (mainly wholesalers). This involved indirect exports with a value of € 27,2 billion in 2007. SMEs accounted for about € 18,9 billion of indirect exports that consisted for one third of agricultural products and two thirds of industrial products. Indirect export, as a percentage of the total export of SMEs (direct plus indirect export), is much higher in agriculture and fishery than in manufacturing. During the period 2000 to 2007 this percentage was about 75% in agriculture and fishery and about 15% in manufacturing. The indirect export of SMEs in agriculture and fishery play a relatively larger part than it does for SMEs in manufacturing. The indirect export as a percentage of total export is, for small firms in both sectors, higher than for large firms.

Theoretical export potential

The theoretical export potential is the amount of export that could have been achieved if non-exporting firms had exported the same percentage of sales as their exporting colleagues within the same sector and same size class did. The

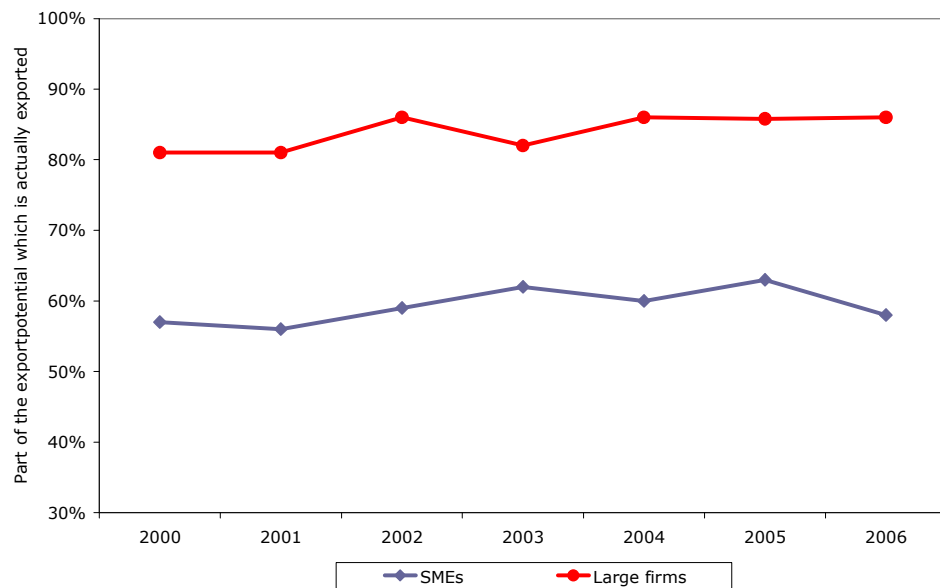
export potential does not account for exporting firms that could export more. The figures applying to the theoretical export potential need to be interpreted with care. The theoretical export potential is an indication of what could happen should all firms in a sector export as much as the firms that are already exporting do.

EIM derived the export potential from the 'Export Thermometer'. SMEs are defined in this Export Thermometer as being as firms with fewer than 100 employees. This is another definition than that used in the previous sections. The export potential is available for three sectors: manufacturing, wholesale trade and business services.

SMEs do not take full advantage of the export potential

Figure 5 shows the extent to which advantage is taken of the export potential for all three sectors, both for SMEs and large firms. The extent of how much of the export potential was actually exported by SMEs in manufacturing, business services and wholesale trade was equal to 57% in 2000. After this time this increased annually. In 2003 this stabilized and then dropped slightly in 2004. This was merely a slight dip. In 2006 the extent of the export potential actually exported by SMEs showed a modest increase, followed by a considerable decline in 2006. The extent of the export potential that is actually exported amounted to 58% in 2006. The extent of the export potential actually exported by large firms is consistently higher. It was 86% in 2006.

Figure 5 The extent to which the export potential is actually exported by SMEs in manufacturing, business services and wholesale trade by and large firms (firms with more than 2 employees), 2000-2006



Source: EIM, Export Thermometer.

Samenvatting

Over aantallen exporteurs en de omvang van de export van het MKB (ondernemingen met minder dan 250 werkzame personen) doen veel cijfers de ronde. Aantallen exporteurs en exportniveaus worden verzameld door diverse organisaties voor verschillende doeleinden¹. Vaak lopen de cijfers sterk uiteen. Het Ministerie van Economische Zaken wil graag met eenduidige exportcijfers voor het MKB naar buiten treden.

Met dit rapport wordt voor het tweede opeenvolgende jaar de ontwikkeling van het aantal exporteurs, de exportomvang, het belang van de export, de indirecte export en het theoretisch exportpotentieel gepresenteerd voor de periode 2000-2007. Het rapport is op enkele ondergeschikte punten aangepast. Zo wordt bijvoorbeeld meer aandacht besteed aan de exportintensiteit van exporteurs.

Exportindex MKB: index om de ontwikkeling van de export van het MKB te volgen

Om de ontwikkeling van de MKB-export in kaart te brengen, is door EIM een indexcijfer ontwikkeld: de Exportindex MKB. Het betreft de directe export: de export van de goederen en diensten die door de bedrijven zelf aan het buitenland zijn verkocht (de zogenaamde naar het buitenland gefactureerde omzet). Met een dergelijk indexcijfer is in een oogopslag de ontwikkeling van de export van het MKB te zien. Het basisjaar is 2000. Voor dat jaar is de Exportindex MKB gelijkgesteld aan 100. Voor de Exportindex MKB geldt dat hij is opgebouwd vanuit sectoren² en grootteklassen³. Er zijn diverse statistische databronnen gecombineerd om tot een vaststelling van de Exportindex MKB te komen. Voor de bronnen en de methode van vaststelling wordt verwezen naar het rapport 'De Exportindex MKB: Bronnen en methodologie' (2007). Door de Exportindex MKB op deze wijze te berekenen is monitoring eenvoudig mogelijk.

Ontwikkeling index aantal en aandeel exporteurs in het MKB

Aantal exporteurs in het MKB blijft toenemen

De index voor het aantal en aandeel exporteurs in het MKB is weergegeven in Figuur 6. In 2000 lag het aantal MKB-exporteurs op 64.500. De figuur laat zien dat het aantal exporteurs in 2001 en 2002 licht daalde en vervolgens voor twee jaren nagenoeg stabiel bleef. Ondanks de toenemende export vanaf 2004 nam het aantal exporteurs pas vanaf 2005 toe. Er is sprake van een vertraagd effect. Eerst moeten de afzetperspectieven gunstig zijn voordat meer bedrijven zich toeleggen op export. De index voor het aantal exporteurs in het MKB is in 2007 gelijk aan 113. Dit betekent dat het aantal exporteurs in het MKB is gestegen van 64.500 in 2000 naar 72.870 in 2007, oftewel een toename met 13% MKB-exporteurs.

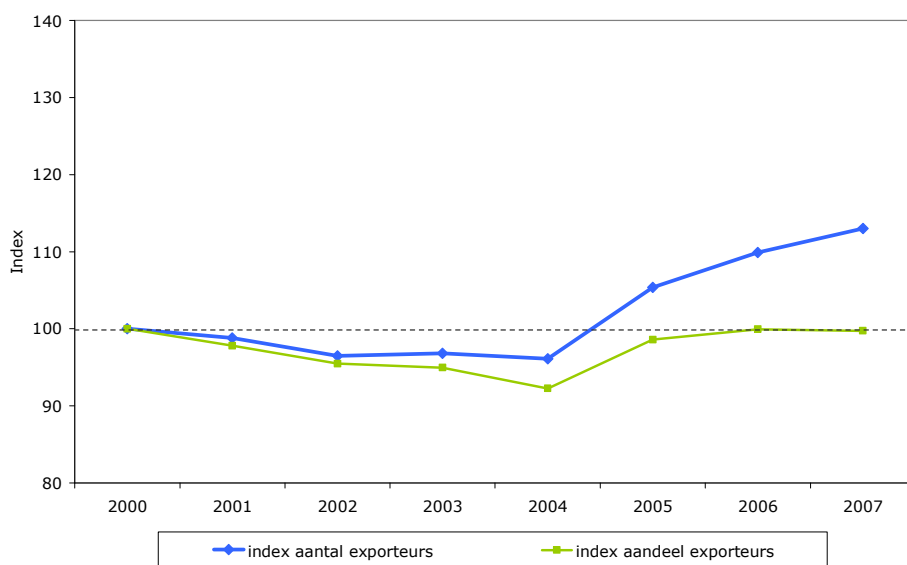
Het MKB heeft in de periode 2000-2007 een aandeel van gemiddeld bijna 99% in het totaal aantal exporteurs. Dit aandeel varieerde in deze periode van 98,5 tot 98,9%.

¹ Het CBS publiceert in 2009 de eerste statistieken over MKB-internationalisering in casu export en import.

² De sectoren zijn: landbouw/visserij, delfstoffenwinning, industrie, openbaar nut, bouw, autosector, groothandel, detailhandel, horeca, transport/communicatie, financiële diensten, zakelijke diensten, overige diensten, cultuur, onderwijs, overheid en zorg.

³ Bij de vaststelling worden zeven grootteklassen onderscheiden: 1 wp (werkzame persoon), 2-9 wp, 10-19 wp, 20-49 wp, 50-99 wp, 100-249 wp, 250+ wp.

Figuur 6 Index aantal en aandeel exporteurs in het MKB, 2000-2007 (2000=100)



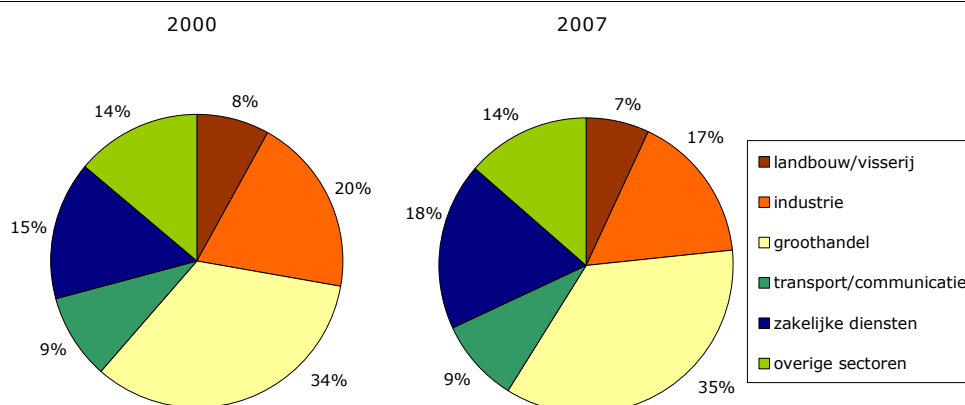
* De cijfers voor 2007 hebben een voorlopig karakter.

Bron: EIM op basis van ERBO, CBS en MKB-Beleidspanel.

De index van het aandeel exporteurs ten opzichte van het totaal aantal MKB-ondernemingen laat een enigszins gelijkvormige ontwikkeling zien als de index van het aantal exporteurs. In 2005 en 2006 steeg het aantal exporteurs sneller dan het aantal ondernemingen in Nederland. In 2007 liep de ontwikkeling gelijk en stabiliseerde de index van het aandeel exporteurs zich rond de 100.

De groothandel is met een aandeel van 35% in 2007 het sterkst vertegenwoordigd bij het aantal exporteurs, gevolgd door de zakelijke diensten (18%) en de industrie (17%). Ten opzichte van 2000 is het aandeel van de zakelijke diensten toegenomen en dat van de industrie afgenomen. Bij de andere sectoren zijn de wijzigingen beperkt. Figuur 7 geeft hiervan een beeld.

Figuur 7 Verdeling aantal exporteurs in het MKB naar sector, 2000 en 2007*, **



* De cijfers voor 2007 hebben een voorlopig karakter.

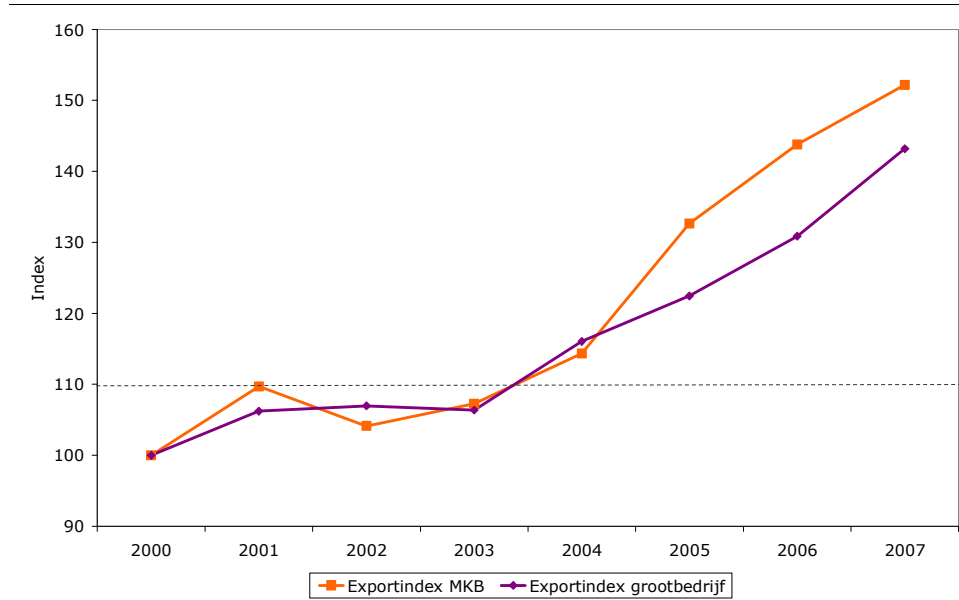
** Overige sectoren: delfstoffenwinning, openbaar nut, bouw, autosector, detailhandel, horeca, financiële diensten, overige diensten, cultuur, onderwijs, overheid, zorg.

Bron: EIM op basis van ERBO, CBS en MKB-Beleidspanel.

Ontwikkeling Exportindex MKB

De ontwikkeling van de Exportindex MKB (index van de directe export van het MKB) en de Exportindex grootbedrijf is weergegeven in Figuur 8¹. De export van het MKB in het basisjaar 2000 kwam uit op € 147,4 miljard en in het grootbedrijf op € 108,7 miljard.

Figuur 8 Exportindex MKB*, 2000-2007 (2000=100)



* De cijfers voor 2005, 2006 en 2007 hebben een voorlopig karakter.

Bron: EIM op basis van ERBO, Productiestatistieken en Nationale Rekeningen.

Exportindex MKB breekt record in 2007

Van 2001 tot en met 2004 verkeerde Nederland in een periode van laagconjunctuur. De dip in de export van het MKB trad op in 2002. Vanaf 2003 is de export van het MKB ieder jaar toegenomen. In 2007 bereikte de Exportindex MKB een nieuw record. De index kwam uit op 152,2 ofwel een export van € 224,3 miljard door het MKB tegenover € 155,7 miljard door het grootbedrijf². Het aandeel in het MKB in de totale export lag in de periode 2000-2007 tussen de 57% en de 59%. Vanaf 2004 groeide de Exportindex MKB sneller dan de Exportindex grootbedrijf.

Groothandel sterkst vertegenwoordigd in totale export MKB

De groothandel is het sterkst vertegenwoordigd in de totale export van het MKB (zie Figuur 9). Het aandeel van de groothandel in de export van het MKB steeg van 39% in 2000 naar 49% in 2007, oftewel € 111,5 miljard. Het aandeel van het industriële MKB daalde van 38% in 2000 naar 33% in 2007 oftewel € 73,2 miljard.

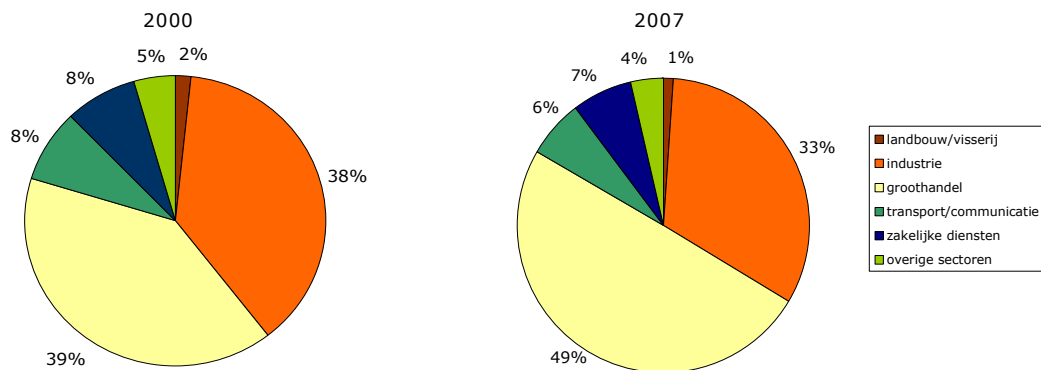
¹ In vergelijking met de voorgaande rapportage 'Exportindex MKB: Ontwikkelingen 2000-2006' is het verschil tussen de Exportindex MKB en de Exportindex grootbedrijf groter geworden. Dit komt door aangepaste ramingen van de Productiestatistieken en Nationale Rekeningen.

² Binnen het grootbedrijf nemen de export uit aardgas en olie bovengemiddeld toe. De export uit aardgas en olie nam toe van € 4,5 miljard in 2000 naar € 12 miljard in 2007 ofwel van 4% naar 8% van de export van het grootbedrijf.

Agro-industrie
belangrijk cluster
voor de export

De agro-industrie¹ is een belangrijk cluster voor de Nederlandse export. In 2005, was deze industrie, met een exportomzet van € 51 miljard, goed voor een aandeel van 16% in de totale export. Binnen het MKB is de agro-industrie goed voor een aandeel van 17%.

Figuur 9 Verdeling export van het MKB naar sector, 2000 en 2007* **



* De cijfers voor 2007 hebben een voorlopig karakter.

** Overige sectoren: delfstoffenwinning, openbaar nut, bouw, autosector, detailhandel, horeca, financiële diensten, overige diensten, cultuur, onderwijs, overheid, zorg.

Bron: EIM op basis van ERBO, Productiestatistieken en Nationale Rekeningen.

Exportintensiteit

Export wordt voor
Nederlandse MKB
steeds belangrijker

Het belang van export voor het MKB neemt toe. In de periode 2000-2007 steeg de exportintensiteit van 19% tot 26%. De exportintensiteit neemt toe met de bedrijfsgrootte, maar verschilt per sector. In de industrie wordt bijna de helft van de omzet direct geëxporteerd; in de groothandel en de transport- en communicatiesector is dit aandeel ongeveer een derde. Van de omzet uit de zakelijke dienstverlening wordt 16% geëxporteerd en van de landbouwomzet wordt circa 10% direct geëxporteerd. In de groothandel is de exportintensiteit de afgelopen jaren toegenomen, terwijl deze in de industrie vrij stabiel is gebleven en in de landbouw en visserij, de zakelijke dienstverlening en de transport- en communicatiesector juist is afgenomen.

Ongeveer de helft van de omzet van exporterende MKB-bedrijven komt voor rekening van export: de exportintensiteit van exporteurs. Bij de kleine bedrijven is de exportintensiteit van exporteurs het hoogst. Als de kleine bedrijven eenmaal exporteren, is hun exportintensiteit relatief groot. De zakelijke dienstverleners kennen relatief de laagste exportintensiteit van exporteurs en de transport/communicatie en industrie hebben relatief de hoogste exportintensiteit van exporteurs.

¹ De agro-industrie omvat de primaire sector, de voedings- en genotmiddelenindustrie, de kunst- mestindustrie, vervaardiging van landbouwchemicaliën, de fabricage van landbouwmachines en de groothandel in landbouwproducten.

Indirecte export

Nederlandse inter-
mediairs
belangrijk voor
export van
Nederlandse
goederen

Van de in Nederland geproduceerde agrarische en industriële goederen wordt een deel niet door de producenten zelf, maar door Nederlandse intermediairs (vooral de groothandel) geëxporteerd. In 2007 ging het naar schatting om een totaal bedrag van € 27,2 miljard. Het MKB nam € 18,9 miljard voor zijn rekening, waarin de landbouwgoederen een aandeel hebben van een derde en de industriële producten twee derde. De indirecte export als percentage van de totale export van het MKB (directe plus indirecte export) is in de landbouw en visserij veel hoger dan bij het industriële MKB. Over de periode 2000 tot en met 2007 lag dit percentage rond 75% voor de landbouw en visserij en rond 15% voor de industrie. De indirecte export speelt bij het MKB in de landbouw en visserij een relatief grotere rol dan bij het industriële MKB. De indirecte export als percentage van de totale export in het MKB in de sectoren landbouw en visserij en industrie ligt bij kleine bedrijven doorgaans hoger dan bij grote bedrijven.

Theoretisch exportpotentieel

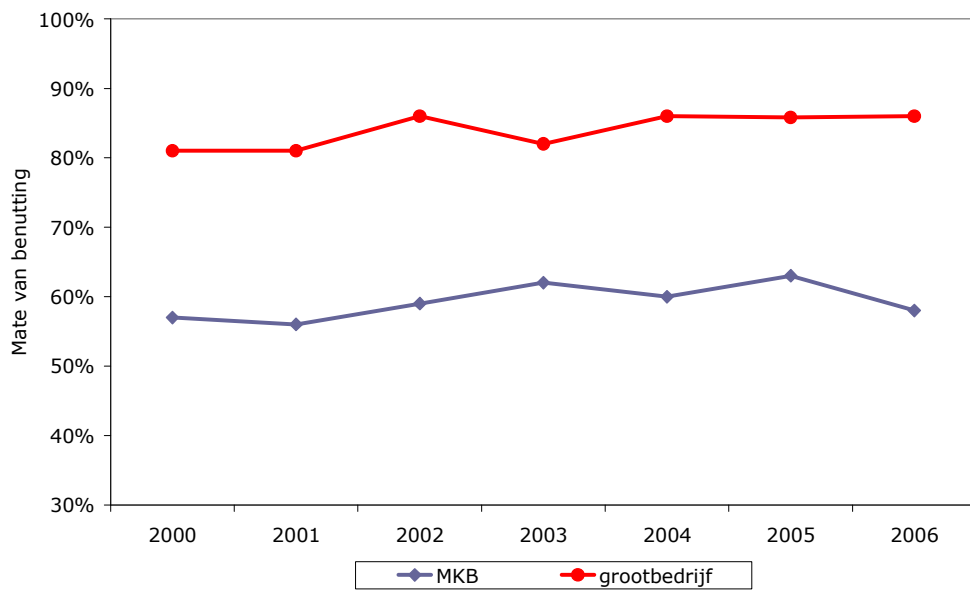
Het theoretisch exportpotentieel is de export die gehaald zou worden indien niet-exporteurs hetzelfde percentage van de omzet zouden exporteren als hun exporterende collega's binnen dezelfde branche en dezelfde grootteklasse. Er wordt bij het exportpotentieel geen rekening gehouden met exporteurs die meer kunnen gaan exporteren. De cijfers rondom het exportpotentieel dienen met voorzichtigheid te worden gebruikt. Het theoretisch exportpotentieel is een indicatie van wat er kan gebeuren indien alle bedrijven in een sector evenveel gaan exporteren als de reeds exporterende bedrijven.

Het exportpotentieel is ontleend aan de Exportthermometer van EIM. In de Exportthermometer is het MKB gedefinieerd als ondernemingen met minder dan 100 werkzame personen. Dit is dus een andere definitie dan bij de Exportindex MKB en de index voor het aantal en aandeel exporteurs in het MKB. Het exportpotentieel is beschikbaar voor de sectoren industrie, groothandel en zakelijke dienstverlening.

MKB benut export-
potentieel minder
dan het
grootbedrijf

In figuur 10 is de mate van benutting van het exportpotentieel voor de drie sectoren tezamen gepresenteerd voor het MKB en het grootbedrijf. De mate van benutting van het exportpotentieel in het MKB in de industrie, zakelijke dienstverlening en groothandel was in 2000 gelijk aan 57%. De benutting van het exportpotentieel in het MKB nam daarna ieder jaar toe. In 2003 stabiliseerde de benutting van het exportpotentieel om daarna in 2004 licht af te nemen. Er was slechts sprake van een kleine dip. In 2005 liet de benutting van het exportpotentieel in het MKB weer een bescheiden stijging zien, gevolgd door een stevige daling in 2006 en kwam uit op 58%. De mate van benutting van het exportpotentieel in het grootbedrijf is consequent hoger. In 2006 was dit 86%.

Figuur 10 Mate van benutting van het exportpotentieel in de industrie, zakelijke dienstverlening en groothandel in het MKB en het grootbedrijf (bedrijven vanaf 2 werkzame personen), 2000-2006



Bron: EIM, Exportthermometer.

1 Inleiding

1.1 Achtergrond

Het Ministerie van Economische Zaken heeft goede cijfers van het MKB (ondernemingen met minder dan 250 werkzame personen)¹ nodig over zakendoen in het buitenland voor de beleidsvoering. Een veel gebruikte maatstaf om het zakendoen van bedrijven in het buitenland te meten is de export. Over export doen veel cijfers de ronde. Aantallen exporteurs en exportniveaus worden verzameld door diverse organisaties voor verschillende doeleinden. De belangrijkste bronnen zijn het CBS (Nationale Rekeningen, Statistiek van de buitenlandse handel en deels Productiestatistiek)², de Kamer van Koophandel (ERBO), de Europese Commissie (European Observatory for SMEs), TNS NIPO (Business Monitor) en EIM (Kleinschalig Ondernemen en MKB-Beleidspanel). De aantallen exporteurs en exportniveaus lopen vaak sterk uiteen. De achtergrond van de verschillen is onduidelijk. Voor beleidsmakers is het daarom lastig de juiste cijfers te kiezen om beleid te formuleren. Het Ministerie van Economische Zaken wil voor de export graag eenduidige cijfers hebben waarmee consequent naar buiten kan worden getreden. In het bijzonder is het ministerie geïnteresseerd in de export van het MKB.

In dit rapport wordt de ontwikkeling van het aantal exporteurs, de exportomvang, het belang van de export, de indirecte export en het theoretisch exportpotentieel gepresenteerd voor de periode 2000-2007. Voor de bronnen en de methode van vaststelling wordt verwezen naar het rapport 'De Exportindex MKB: Bronnen en methodologie' (2007).

1.2 Doel en onderzoeksvragen

Het ministerie heeft EIM gevraagd om de exportpositie van het MKB in kaart te brengen. Het gaat daarbij om het aantal en aandeel exporteurs, de directe export, de exportintensiteit, de indirecte export en het exportpotentieel. Vervolgens wil het ministerie een indexcijfer ontwikkelen dat de export van het MKB monitort, namelijk de Exportindex MKB. Het voordeel van een indexcijfer is dat huidige ontwikkelingen eenvoudig te vergelijken zijn met die in eerdere periodes. In dit rapport staat de ontwikkeling van de Exportindex MKB centraal.

Gezien de beschreven achtergrond en het behalen van het beoogde doel is deze rapportage gericht op het beantwoorden van de volgende onderzoeksvragen:

- Wat is de ontwikkeling van de exportpositie geweest voor het MKB?
- Wat is de ontwikkeling van de exportpositie van het MKB naar sector?
- Hoe kan de ontwikkeling van de exportpositie van het MKB gemonitord worden?

1.3 Definitie export

In deze rapportage wordt een onderscheid gemaakt tussen de directe en de indirecte export. Wat wordt hiermee bedoeld? In Figuur 11 wordt het verschil tussen

¹ In bijlage I is een overzicht opgenomen van de definities van de gehanteerde begrippen.

² Het CBS publiceert in 2009 de eerste statistieken over MKB-internationalisering in casu export en import.

indirecte export en directe export duidelijk gemaakt. De omzet van een bedrijf is grofweg uit te splitsen in twee componenten.

De eerste component van de omzet is de directe export. Bedrijven in een sector verkopen dan hun goederen en diensten meteen aan het buitenland. Landbouw- en industriële goederen die via Nederlandse intermediairs aan het buitenland worden verkocht, maken derhalve geen deel uit van de directe export van de landbouw en visserij en de industrie. In de landbouw en visserij verkoopt maar een beperkt aantal bedrijven zijn producten zelf in het buitenland. Omdat goederen en diensten staan vermeld bij de sector waar de export wordt verzorgd, betekent dit verder dat landbouwproducten die een bewerking hebben ondergaan, geen deel uitmaken van de export van de sector landbouw en visserij, maar van de industrie.

De tweede component is de verkoop van producten en/of diensten in Nederland: de binnenlandse omzet. Van deze binnenlandse omzet kan een deel alsnog wegvloeien naar het buitenland: de indirecte export. Bedrijven in producerende sectoren, zoals de landbouw en de industrie, hoeven hun vervaardigde goederen niet zelf aan het buitenland te verkopen. Bij indirecte export maakt de onderneming bij de export gebruik van derden, zoals de groothandel of agenten¹. Indirecte export kan een rationele keuze zijn van de ondernemer, omdat hij door indirect te exporteren niet zelf het risico loopt en de kosten moet maken om de goederen of diensten in het buitenland af te zetten.

Figuur 11 Relatie tussen directe en indirecte export



Bron: EIM, 2007.

Als in dit rapport wordt gesproken over export, dan wordt hiermee de directe export bedoeld. Als het de indirecte export betreft, wordt dit expliciet aangeduid. Tenzij anders aangegeven worden alle grootteklassen meegenomen. Een uitgebreid overzicht van de gehanteerde definities in deze rapportage staat in bijlage I.

1.4 Leeswijzer

De opbouw van dit rapport is als volgt. Hoofdstuk 2 kijkt naar het aantal exporteurs dat het MKB telt. Tevens wordt het aantal exporteurs gerelateerd aan het aantal ondernemingen in het MKB. Hoofdstuk 3 beschrijft de Exportindex MKB. Vervolgens wordt ingegaan op de export, exportintensiteit, indirecte export en het exportpotentieel van het MKB. Voor een overzicht van de definities van de gehanteerde begrippen wordt verwezen naar bijlage I. De gehanteerde sectorindeling in deze rapportage staat vermeld in bijlage II. Vervolgens geeft bijlage III de tabellen over de exportpositie van het MKB naar grootteklasse en sector voor diverse jaren.

¹ De indirecte export van de landbouw en industrie is derhalve directe export van de groothandel. De groothandel is immers de exporteur van deze goederen. Macro-economisch mag derhalve de indirecte export niet bij de directe export worden opgeteld.

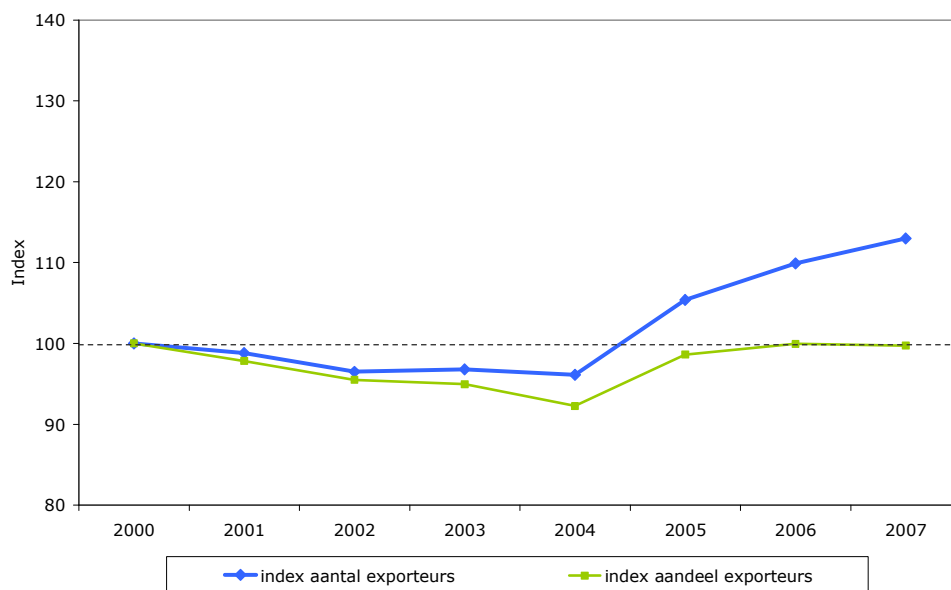
2 Exporteurs in het MKB

Het aantal exporteurs in het MKB staat centraal in dit hoofdstuk. Paragraaf 2.1 presenteert de index van het aantal en aandeel exporteurs in het MKB. Vervolgens staat paragraaf 2.2 stil bij de verdeling van het aantal en aandeel exporteurs naar grootteklasse. Paragraaf 2.3 geeft de verdeling van het aantal exporteurs in het MKB naar sectoren weer. Dit hoofdstuk sluit af met een korte samenvatting. De cijfers behorend bij de figuren zoals gepresenteerd in dit hoofdstuk zijn te vinden in bijlage III.

2.1 Index aantal en aandeel exporteurs in het MKB

De index voor het aantal en aandeel exporteurs in het MKB is weergegeven in Figuur 12. De figuur laat zien dat het aantal exporteurs in 2000 en 2001 licht daalde. De jaren daarna stabiliseerde het aantal exporteurs. In 2004 was het herstel van de wereldeconomie een feit. De Nederlandse export nam sindsdien weer toe. De index is in 2007 gelijk aan 113. Dit betekent dat het aantal exporteurs in het MKB is uitgekomen op 72.870.

Figuur 12 Index aantal en aandeel exporteurs in het MKB, 2000-2007 (2000=100)



* De cijfers voor 2007 hebben een voorlopig karakter.

Bron: EIM op basis van ERBO, CBS en MKB-Beleidspanel.

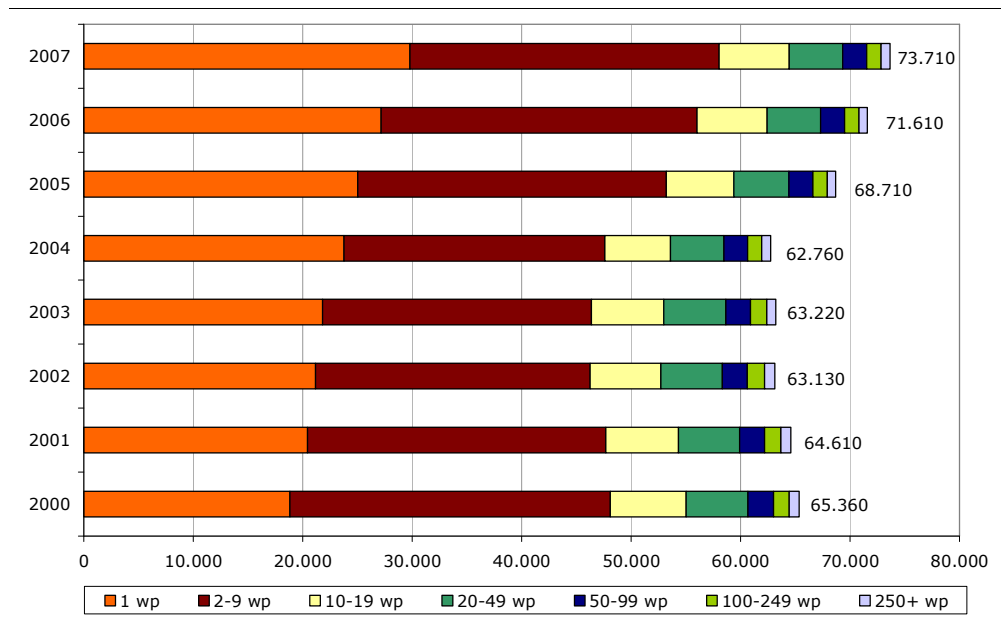
De index van het aandeel exporteurs ten opzichte van het totaal aantal MKB-ondernemingen laat een enigszins gelijkvormige ontwikkeling zien als de index van het aantal exporteurs. In 2007 is de index van het aandeel exporteurs gelijk aan 100. Dit betekent dat het aantal exporteurs en het aantal ondernemingen dezelfde ontwikkeling hebben doorgemaakt en de verhouding tussen beide niet is veranderd.

2.2 Aantal en aandeel exporteurs in het MKB naar grootteklasse

2.2.1 Aantal exporteurs in het MKB naar grootteklasse

In 2007 telde Nederland in totaal (MKB plus grootbedrijf) ruim 73.700 exporteerende bedrijven. In Figuur 13 staat het aantal exporteurs in de periode 2000-2007 weergegeven naar grootteklasse. Sinds 2000 vertoonde het aantal exporteurs een dalende lijn. Het dieptepunt werd bereikt in 2004. In dat jaar waren er bijna 62.800 exporterende bedrijven. De daling in de periode 2000-2004 trad vooral op bij de bedrijven met 2-9 werkzame personen. In 2005 was sprake van een flink herstel, dat doorzette in 2006 en 2007. Door de groeiende wereld economie was er een groeiende vraag naar goederen en diensten op de buitenlandse markt. Dit is gebruikelijk. Door de gunstige afzetperspectieven zagen vele bedrijven hun kansen in het buitenland stijgen. Meer bedrijven zijn zich gaan toeleggen op export. In 2005 steeg het aantal exporteurs met bijna 10%. In 2006 en 2007 was de toename respectievelijk 4% en 3%.

Figuur 13 Aantal exporteurs onder bestaande ondernemingen naar grootteklasse, 2000-2007



* De cijfers voor 2007 hebben een voorlopig karakter.

Bron: EIM op basis van ERBO, CBS en MKB-Beleidspanel.

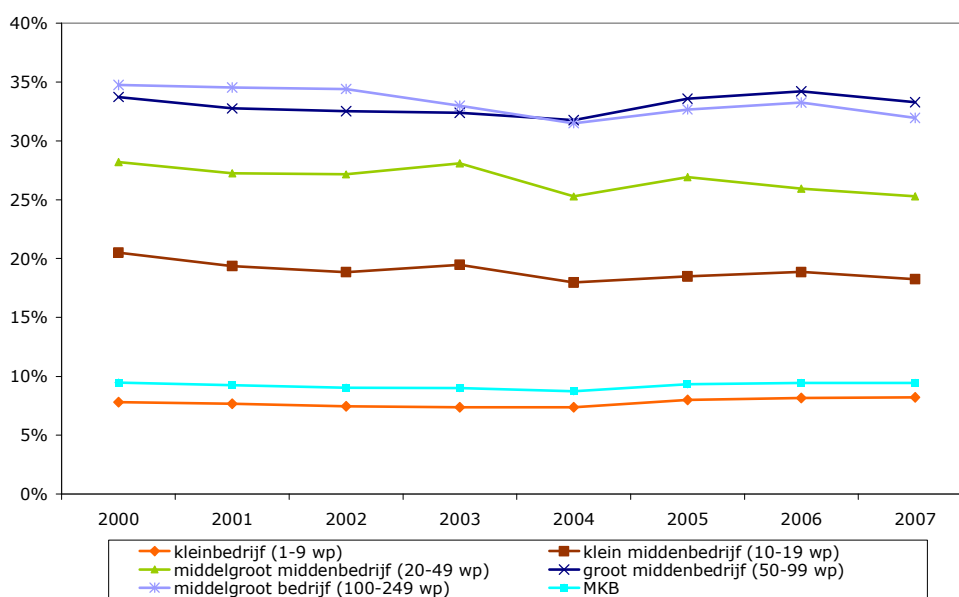
Het merendeel van de exporterende bedrijven bevindt zich in het MKB. In 2007 was dit 98,9%. Dit percentage is de afgelopen jaren nagenoeg stabiel gebleken. Het MKB telde in 2007 ruim 72.800 exporterende bedrijven. Binnen het MKB zijn een aantal belangrijke verschuivingen waar te nemen. Zo nam het belang van het kleinbedrijf (tot 10 werkzame personen) binnen het aantal exporteurs toe van 74% in 2000 naar 80% in 2007. Dit is ten koste gegaan van het belang van het middenbedrijf binnen het aantal exporteurs.

Waardoor komt deze verschuiving? De sector met de meest imposante groeispruit van het aantal exporteurs in het afgelopen jaar is de zakelijke dienstverlening. De toename tussen 2000 en 2007 is ruim 35%. Op enige afstand volgt de groothandel met een groei van het aantal exporteurs van 13%. De toename tussen 2000 en 2007 is in deze sector 19%. Van oudsher herbergen deze sectoren vooral kleine bedrijven.

2.2.2 Aandeel exporteurs in het MKB naar grootteklasse

Het aandeel van exporterende bedrijven binnen het bedrijfsleven, kortweg aandeel exporteurs, is een andere manier om naar de exporteurs te kijken. In Figuur 14 is het aandeel exporteurs gepresenteerd voor diverse grootteklassen binnen het MKB en het totale MKB.

Figuur 14 Aandeel exporterende bedrijven binnen het bedrijfsleven in het MKB naar grootteklasse, 2000-2007



* De cijfers voor 2007 hebben een voorlopig karakter.

Bron: EIM op basis van ERBO, CBS en MKB-Beleidspanel.

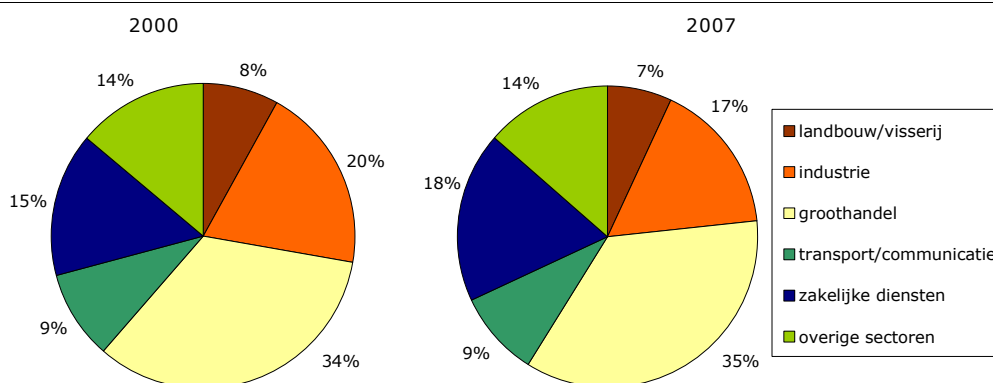
Meteen valt op uit Figuur 14 dat het aandeel exporteurs voor iedere grootteklasse zo goed als stabiel is. Het aandeel exporteurs voor het MKB schommelt tussen 8,8% en 9,6%. Conform de verwachtingen zien we dat des te groter het bedrijf is, des te groter de kans is dat het bedrijf exporteert. Bij het groot middenbedrijf en het middelgroot bedrijf exporteert circa een derde van de bedrijven.

2.3 Aantal exporteurs in het MKB naar sector

In Figuur 15 is de verdeling van het aantal exporteurs in het MKB over de diverse sectoren te vinden voor 2000 en 2007. Alleen de sectoren die een belangrijk aandeel hebben in het aantal exporteurs zijn in deze figuur apart onderscheiden. Sectoren met een klein aandeel in het aantal exporteurs, zijn samengenomen in de overige sectoren¹. Ook de tussenliggende jaren zijn niet weergegeven, omdat meestal veranderingen pas na een langere periode zichtbaar zijn. Wel zijn alle sectoren en de tussenliggende jaren gepresenteerd in bijlage III.

¹ Overige sectoren: delfstoffenwinning, openbaar nut, bouw, autosector, detailhandel, horeca, financiële diensten, overige diensten, cultuur, onderwijs, overheid, zorg.

Figuur 15 Verdeling aantal exporteurs in het MKB naar sector, 2000 en 2007*, **



* De cijfers voor 2007 hebben een voorlopig karakter.

** Overige sectoren: delfstoffenwinning, openbaar nut, bouw, autosector, detailhandel, horeca, financiële diensten, overige diensten, cultuur, onderwijs, overheid, zorg.

Bron: EIM op basis van ERBO, CBS en MKB-Beleidspanel.

Drie sectoren springen er duidelijk uit als het gaat om het aantal exporteurs: de industrie, de groothandel en de zakelijke diensten. Relatief gezien zijn in het MKB de meeste exporteurs te vinden in de groothandel, en wel 35% in 2007. Hiermee heeft de groothandel een belang dat ongeveer het dubbele is van dat in de zakelijke dienstverlening en de industrie, die in 2007 een belang hebben van respectievelijk 18% en 17%. In de periode 2000-2007 hebben vooral in de dienstverlening relatief meer bedrijven hun weg gevonden naar export dan in de industrie.

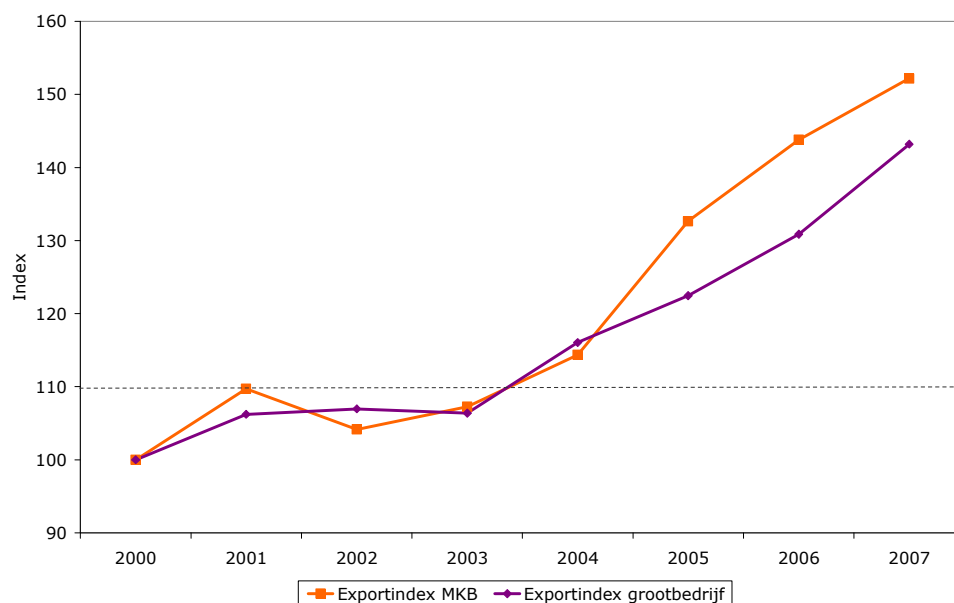
3 Export van het MKB

De export van het MKB staat centraal in dit hoofdstuk. Paragraaf 3.1 presenteert de Exportindex MKB. De Exportindex MKB laat in een oogopslag de ontwikkeling van de MKB-export zien. In paragraaf 3.2 komt de omvang van de export en de exportintensiteit van het MKB aan bod. In paragraaf 3.3 wordt nader ingegaan op de export in het agrocluster. Daarna staat paragraaf 3.4 stil bij de indirecte export. Paragraaf 3.5 bespreekt het theoretisch exportpotentieel. Ten slotte vat paragraaf 3.6 de belangrijkste bevindingen van dit hoofdstuk samen. De cijfers behorend bij de figuren zoals gepresenteerd in dit hoofdstuk zijn te vinden in bijlage III.

3.1 Index export MKB (Exportindex MKB)

De index van de export van het MKB is omgedoopt tot Exportindex MKB. Het betreft de directe export. De index is weergegeven in Figuur 16¹. De export van het MKB in het basisjaar 2000 kwam uit op € 147,4 miljard. De export vertoonde een dip in 2002. Daarna is de export van het MKB ieder jaar toegenomen. In 2007 bereikte de Exportindex MKB een nieuw record. De index kwam uit op 152,2, ofwel een export van € 224,3 miljard. Vanaf 2004 groeide de Exportindex MKB sneller dan de Exportindex grootbedrijf.

Figuur 16 Exportindex MKB*, 2000-2007 (2000=100)



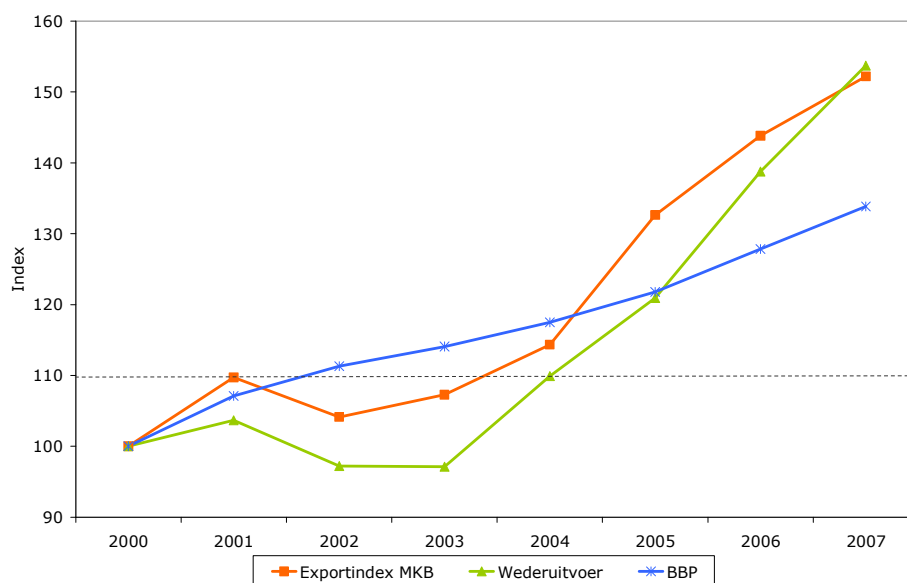
* De cijfers voor 2005, 2006 en 2007 hebben een voorlopig karakter.

Bron: EIM op basis van ERBO, Productiestatistieken en Nationale Rekeningen.

¹ In vergelijking met de voorgaande rapportage 'Exportindex MKB: Ontwikkelingen 2000-2006' is het verschil tussen de Exportindex MKB en de Exportindex grootbedrijf groter geworden. Dit komt door aangepaste ramingen van de Productiestatistieken en Nationale Rekeningen.

In Figuur 17 is de Exportindex MKB geplaatst in het perspectief van de conjunctuur. Voor de ontwikkeling van de conjunctuur is het Bruto Binnenlands Product (BBP) ingezet. In de figuur is te zien dat de export de conjuncturele ontwikkeling van de Nederlandse economie volgt. In de minder gunstige periode 2002-2003, een afvlakkende groei van het BBP, is te zien dat de export en de wederuitvoer in waarde afnemen. Met de economische groei vanaf 2004 neemt de export meer dan evenredig toe.

Figuur 17 Exportindex MKB, index wederuitvoer en BBP (Bruto Binnenlands Product), 2000-2007 (2000=100), waarde in lopende prijzen



* De exportcijfers voor 2005, 2006 en 2007 hebben een voorlopig karakter.

Bron: CBS, EIM op basis van ERBO, Productiestatistieken en Nationale Rekeningen.

3.2 Export en exportintensiteit in het MKB naar grootteklasse

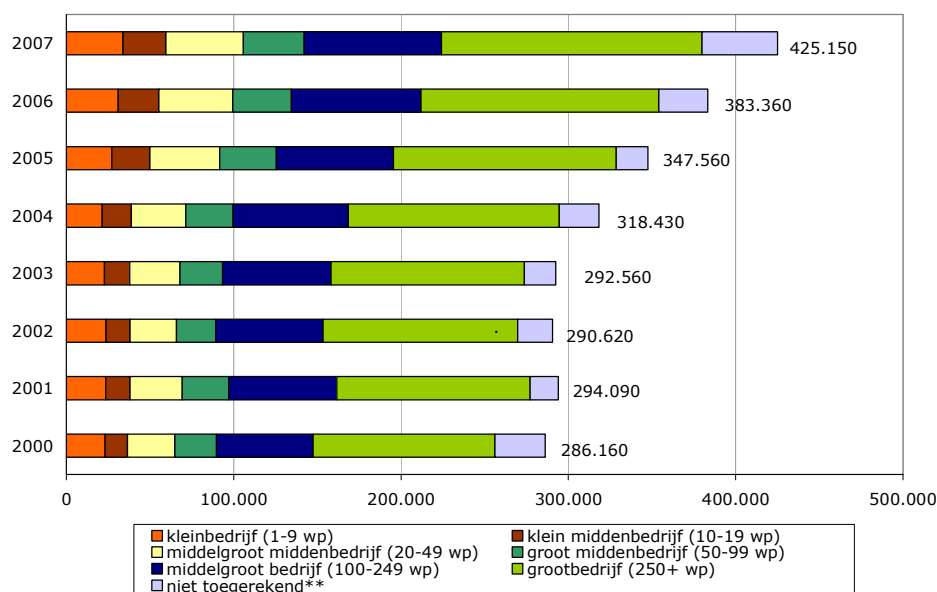
3.2.1 Export in het MKB naar grootteklasse

De export betreft de directe export, dat wil zeggen de omzet die door exporteurs zelf wordt gefactureerd aan het buitenland. De totale export (MKB en grootbedrijf) was in 2007 circa € 425 miljard. In de beginjaren van deze eeuw schommelde de totale export rond € 300 miljard (zie Figuur 18).

Van 2001 tot en met 2004 verkeerde Nederland in een periode van laagconjunctuur. Het herstel kwam in Nederland pas in 2005 op gang. De wereldeconomie liet al veel eerder een herstel zien. Door de groeiende wereldmarkt nam de export in 2004 toe. De stijging was 9%. Zoals in paragraaf 2.1 te zien was, groeide het aantal exporteurs in 2004 nog niet, maar pas in 2005. Er is sprake van een vertraagd effect. Eerst moeten de afzetperspectieven in het buitenland gunstig zijn voordat meer bedrijven zich toelagen op export. Door de nog steeds gunstige afzetperspectieven in het buitenland is de export in de periode 2005-2007 wederom toegenomen. In 2005 steeg de export met 9%. In 2006 en 2007 versnelde de exportgroei, en wel met 10% respectievelijk 11%. In alle grootteklassen nam de export toe.

Het MKB was in 2007 goed voor een export van € 224,3 miljard. Dit betekent dat 59% van de totale export door het MKB wordt verzorgd¹. Dit percentage is door de jaren heen vrij constant. Het grootbedrijf was in 2007 goed voor een export van € 155,7 miljard. Binnen het grootbedrijf nemen de export uit aardgas en olie² bovengemiddeld toe. De export uit aardgas en olie nam toe van € 4,5 miljard in 2000 naar € 12 miljard in 2007, ofwel van 4% naar 8% van de export van het grootbedrijf.

Figuur 18 Export (x € 1 miljoen), 2000-2007*



* De cijfers voor 2005, 2006 en 2007 hebben een voorlopig karakter.

** Het exportdeel van de handelsmarge is alleen toe te delen naar sector en grootteklasse voor de industrie, het transport en de zakelijke diensten. Voor de overige sectoren is dit niet mogelijk of is de omvang van de handelsmarge klein. Ook de wederuitvoer wordt slechts ten dele bij sectoren en grootteklassen geregistreerd. Het gevolg is dat een deel van de export niet toegerekend kan worden.

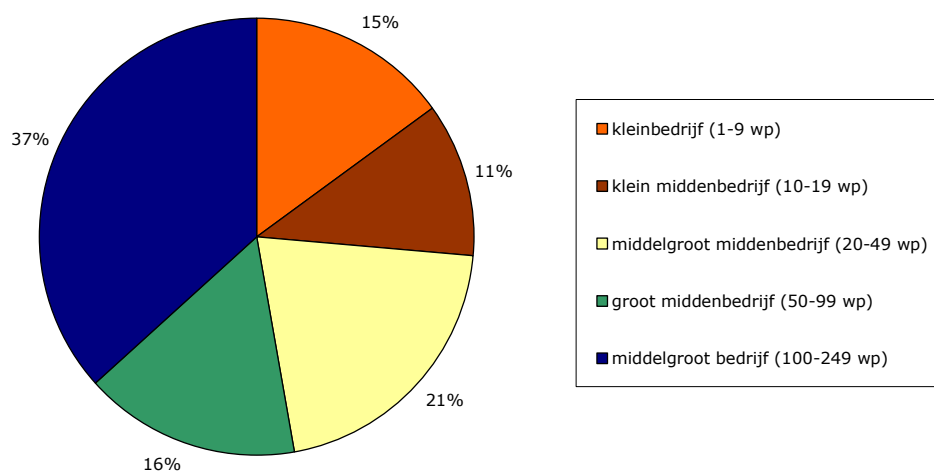
Bron: EIM op basis van ERBO, Productiestatistieken en Nationale Rekeningen.

Binnen het MKB neemt, met een aandeel van 37%, het middelgrote bedrijf (100 tot 250 werkzame personen) het grootste deel van de export voor zijn rekening in 2007. De overige vier grootteklassen hebben een belang tussen de 11% en 21% (zie Figuur 19).

¹ Totale export is in dit geval de export exclusief niet-toegerekende export.

² De sector aardgas en olie bestaat alleen uit het grootbedrijf en telt geen MKB-bedrijven.

Figuur 19 Verdeling export binnen het MKB, 2007*



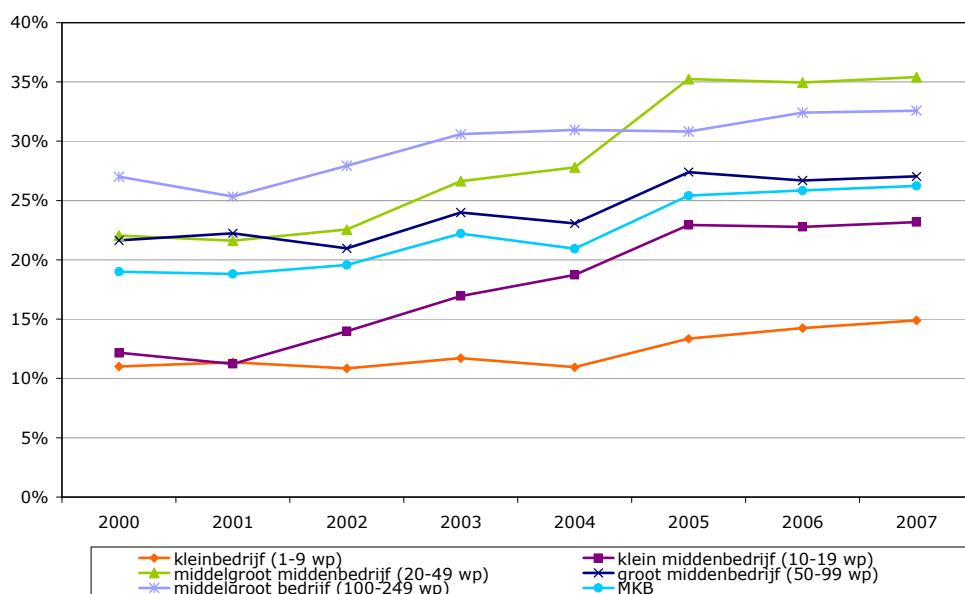
* De cijfers voor 2007 hebben een voorlopig karakter.

Bron: EIM op basis van ERBO, Productiestatistieken en Nationale Rekeningen.

3.2.2 Exportintensiteit van het MKB naar grootteklasse

Het belang van de export kan worden afgemeten aan de exportintensiteit. De exportintensiteit is het aandeel van de export in de omzet. In Figuur 20 is de exportintensiteit voor diverse grootteklassen binnen het MKB en het totale MKB weergegeven. De exportintensiteit van het MKB laat tussen 2000 en 2007 een stijgende lijn zien. In 2000 lag de quote op 19%. In de volgende jaren liep de quote, met een dip in 2004, langzaam op tot 26%. Dit betekent dat de export in deze periode sneller is gestegen dan de binnenlandse omzet.

Figuur 20 Exportintensiteit in het MKB naar grootteklasse, 2000-2007*



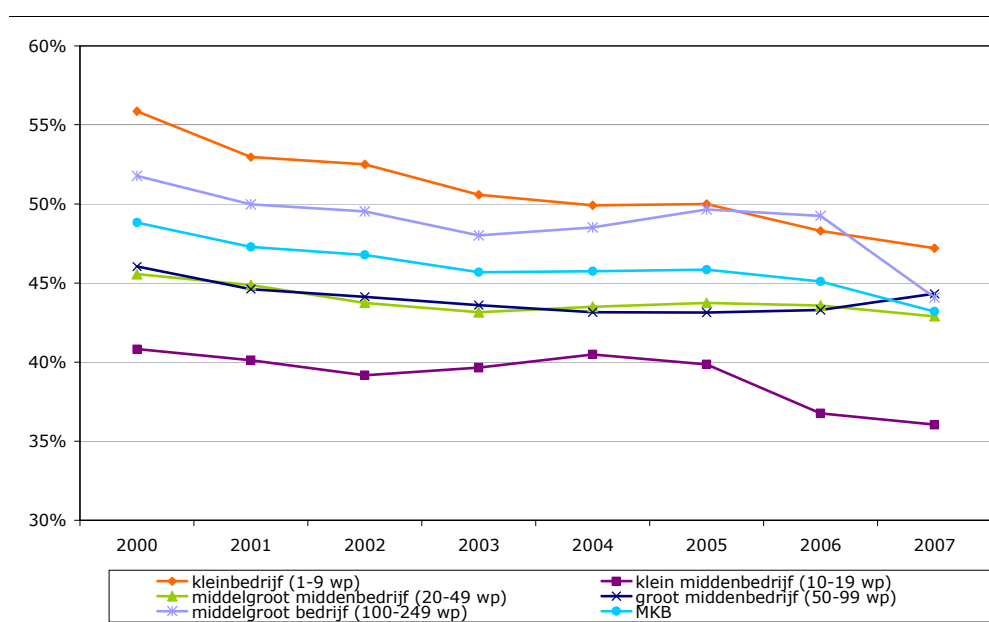
* De cijfers voor 2005, 2006 en 2007 hebben een voorlopig karakter.

Bron: EIM op basis van ERBO, Productiestatistieken en Nationale Rekeningen.

Naarmate het bedrijf groter in omvang is, exporteert het een groter deel van de omzet, zo blijkt uit Figuur 20. Bij het kleinbedrijf was de exportintensiteit ruim 15% in 2007. Het middelgroot bedrijf noteerde dat jaar een exportintensiteit van 33%. Dat betekent dat bij het middelgroot bedrijf ongeveer een derde van de omzet wordt behaald met de directe export.

In Figuur 21 is te zien dat de exportintensiteit van exporterende bedrijven het grootst is bij de kleine bedrijven. Als de kleine bedrijven eenmaal exporteren, is dit relatief gezien een redelijk groot deel van de omzet. Bij het klein middenbedrijf is de exportintensiteit van exporteurs relatief het laagst. De exportintensiteit van exporteurs in het MKB in de periode 2000-2007 toont een dalende lijn. Dit wordt verklaard door de toename van het aantal (beginnende) exporterende bedrijven waarbij de omvang van de export minder groot is dan van de al exporterende bedrijven.

Figuur 21 Exportintensiteit van exporteurs in het MKB naar grootteklasse, 2000-2007*



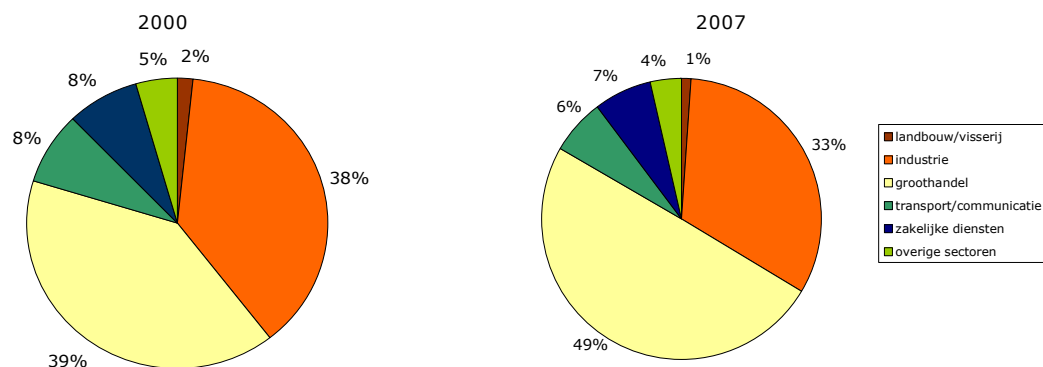
* De cijfers voor 2005, 2006 en 2007 hebben een voorlopig karakter.

Bron: EIM op basis van ERBO, Productiestatistieken en Nationale Rekeningen.

3.2.3 Export in het MKB naar sector

De groothandel telde de meeste exporteurs en is ook het sterkst vertegenwoordigd in de totale export van het MKB. In 2007 was het MKB in de groothandel goed voor een export van € 111,5 miljard. Het aandeel van de groothandel in de totale export van het MKB heeft tussen 2000 en 2007 sterk aan belang gewonnen. Het ging van 39% in 2000 naar 49% in 2007 (zie Figuur 22). Het toenemende aandeel van de groothandel ging ten koste van dat van het industriële MKB. In 2000 had het industriële MKB nog een aandeel van 38%. In 2007 was dit teruggelopen naar 33%. Daarmee blijft de industrie nog altijd erg belangrijk voor de export van het MKB.

Figuur 22 Verdeling export van het MKB naar sector, 2000 en 2007*



* De cijfers voor 2007 hebben een voorlopig karakter.

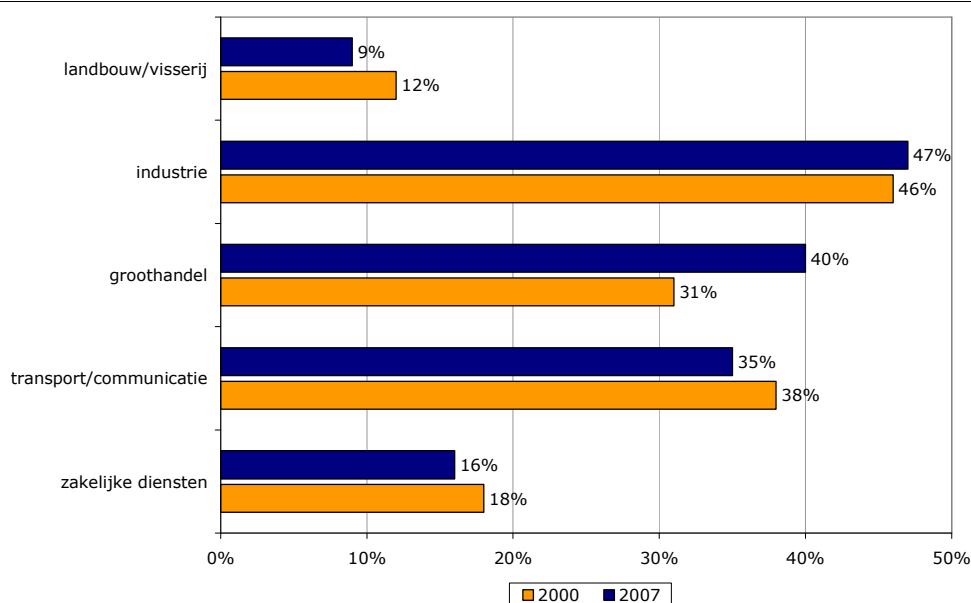
** Overige sectoren: delfstoffenwinning, openbaar nut, bouw, autosector, detailhandel, horeca, financiële diensten, overige diensten, cultuur, onderwijs, overheid, zorg.

Bron: EIM op basis van ERBO, Productiestatistieken en Nationale Rekeningen.

3.2.4 Exportintensiteit van het MKB naar sector

De exportintensiteit van het MKB naar sector is weergegeven in Figuur 23 voor de sectoren met een exportintensiteit van meer dan 10% in 2000. Voor deze sectoren geldt dat minimaal 10% van de omzet wordt behaald door te exporteren.

Figuur 23 Exportintensiteit in het MKB naar sector, 2000-2007*



* De cijfers voor 2007 hebben een voorlopig karakter.

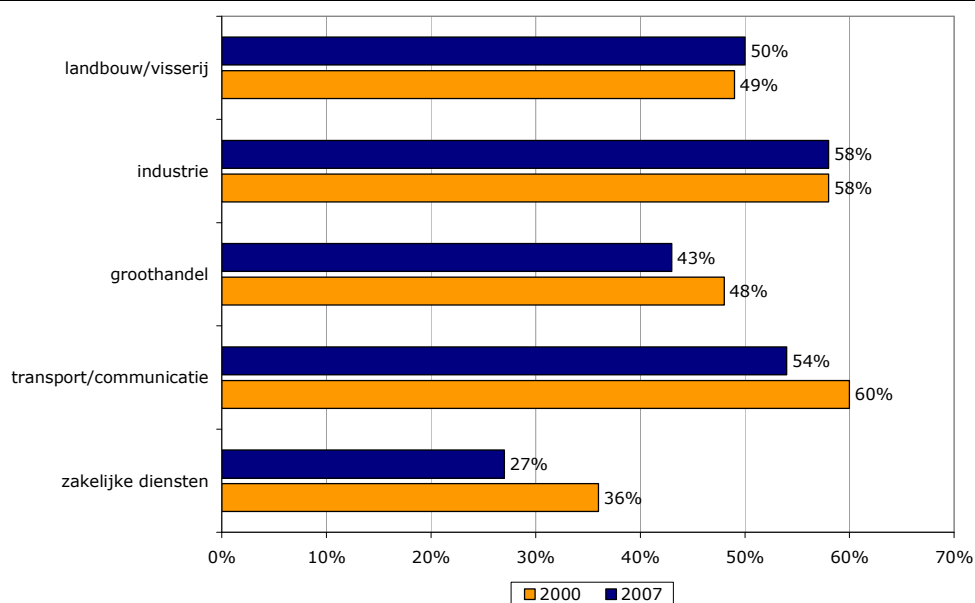
Bron: EIM op basis van ERBO, Productiestatistieken en Nationale Rekeningen.

Bij het industriële MKB heeft de export het grootste aandeel in de totale omzet. De exportintensiteit lag in 2000 en 2007 rond de 47%. Hiermee lijkt de exportintensiteit van het industriële MKB redelijk stabiel te zijn, maar toch was sprake van een schommeling in de tussenliggende jaren. Het dieptepunt bij het industriële MKB werd bereikt in 2002 toen de exportintensiteit 42% was, maar het jaar daarvoor was een topjaar met een exportintensiteit van 49%. Bij de groothandel

is het aandeel van de export in de omzet 40%. Er is hier sprake van een toenemende trend. De transportsector heeft een exportintensiteit van rond een derde. Ten opzichte van 2000 is sprake van een daling. Echter, in de periode 2000-2003 daalde de exportintensiteit tot 28%. Sindsdien neemt de intensiteit jaarlijks toe. Bij de zakelijke dienstverlening is de exportintensiteit 16% in 2007. Deze is de afgelopen jaren licht gedaald. In de landbouw en visserij ten slotte is de quote ongeveer 10%. Ook hier was de afgelopen jaren sprake van een daling.

In Figuur 24 is de exportintensiteit van de exporteurs in het MKB weergegeven. Ongeveer de helft van de omzet van exporterende bedrijven komt voor rekening van de export. Bij de zakelijke diensten ligt dit aandeel lager. Ten opzichte van 2000 is de exportintensiteit van de exporteurs gedaald van 36% naar 27%. Waarschijnlijk komt dit door de groei van het aantal exporterende bedrijven in deze sector, waaronder veel nieuwe exporterende bedrijven waarbij de export nog in een beginstadium verkeert en dus qua omvang relatief laag is.

Figuur 24 Exportintensiteit van exporteurs in het MKB naar sector, 2000-2007*



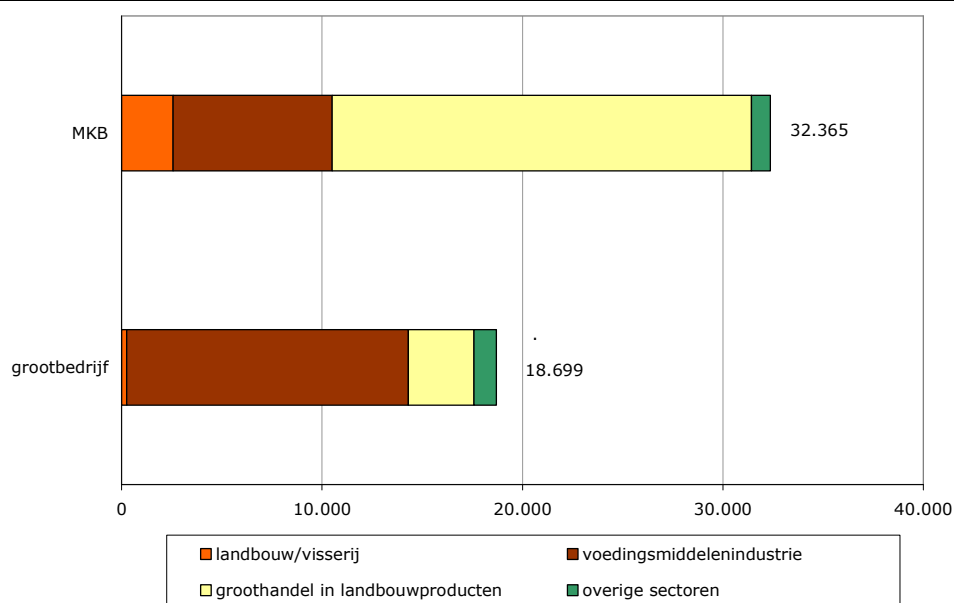
* De cijfers voor 2007 hebben een voorlopig karakter.

Bron: EIM op basis van ERBO, Productiestatistieken en Nationale Rekeningen.

3.3 Export van het agrocluster

De agro-industrie is een belangrijk cluster voor de Nederlandse export. In 2005 was deze industrie, met een exportomzet van € 51 miljard, goed voor een aandeel van 16% in de totale export. Binnen het MKB is de agro-industrie goed voor een aandeel van 17%. In Figuur 25 is te zien dat in de sectoren die voornamelijk uit MKB-bedrijven bestaan, de landbouw/visserij en de groothandel, de export vrijwel volledig voor rekening van het MKB komt.

Figuur 25 Export in de agro-industrie naar grootteklasse (x € 1 miljoen), 2005*



* De overige sectoren bestaan uit de kunstmestindustrie, het vervaardigen van landbouwmachines en de vervaardiging van landbouwchemicaliën.

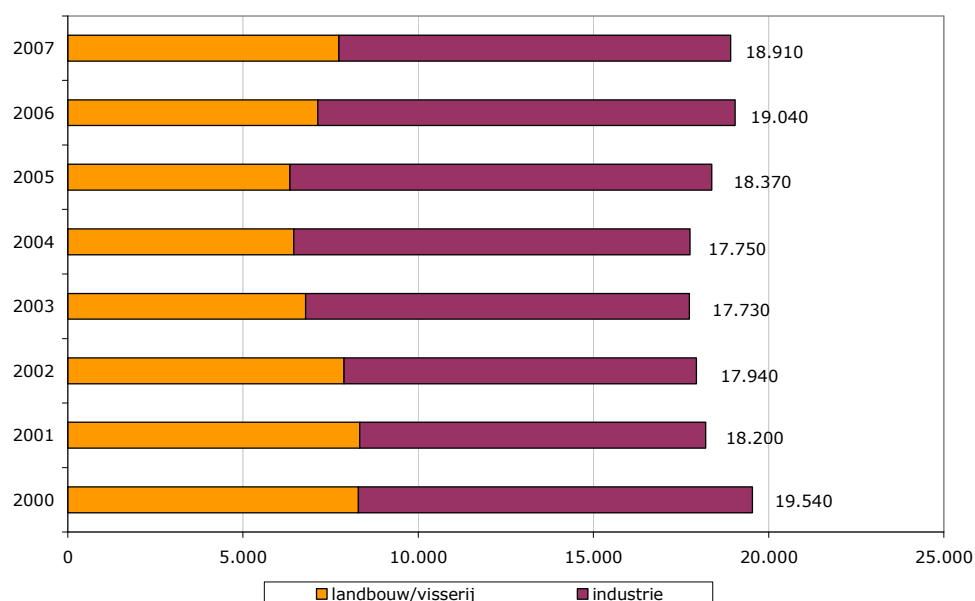
Bron: EIM op basis van ERBO, Productiestatistieken en Nationale Rekeningen.

In de voedingsmiddelenindustrie en de overige sectoren (waaronder met name de kunstmestindustrie), met meer grootschalige bedrijven, is het grootbedrijf verantwoordelijk voor het merendeel van de export.

3.4 Indirecte export in het MKB

Bedrijven in producerende sectoren, zoals de landbouw en de industrie, hoeven hun vervaardigde goederen niet zelf aan het buitenland te verkopen. In deze sectoren speelt naast de directe export ook de indirecte export een rol. Een deel van de productie wordt door derden geëxporteerd. De totale indirecte export (MKB en grootbedrijf tezamen) is € 27,2 miljard. Voor het MKB in deze twee sectoren is in Figuur 26 de indirecte export uiteengezet.

Figuur 26 Indirecte export in het MKB in de landbouw/visserij en industrie (x € 1 miljoen), 2000-2007*



* De cijfers voor 2005, 2006 en 2007 hebben een voorlopig karakter.

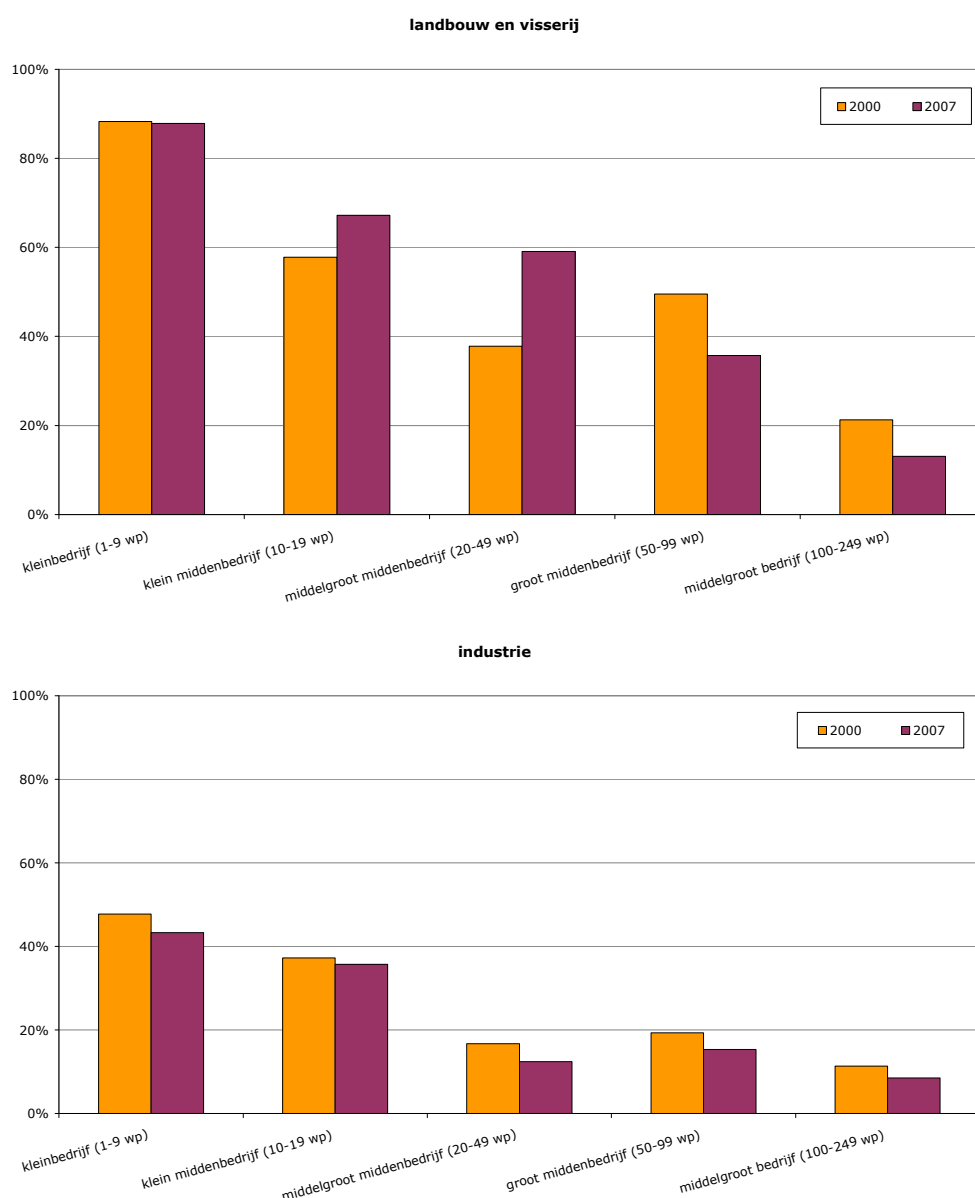
Bron: EIM op basis van ERBO, Productiestatistieken en Nationale Rekeningen.

De totale indirecte export in het MKB lag in 2007 op € 18,9 miljard, bijna gelijk aan de indirecte export in 2006. Door de laagconjunctuur op de wereldmarkt liep de indirecte export vanaf 2000 een aantal jaren terug. Het dieptepunt werd bereikt in 2003, toen de indirecte export uitkwam op € 17,7 miljard. In 2005 en 2006 leefde de indirecte export weer op. Een aantal zaken springen in het oog.

Bij de landbouw en visserij is de omvang van de indirecte export vanaf 2006 weer toegenomen. De afgelopen jaren liep het aandeel van de landbouw en visserij in de indirecte export bovendien sterk terug: van 42% in 2000 naar 34% in 2005. In 2006 en 2007 is het aandeel weer gestegen; nu ligt het op 40%. Ten tweede herstelde de indirecte export in de industrie zich al in 2004, terwijl het herstel bij de landbouw en visserij pas twee jaar later optrad. Ten derde is de indirecte export als percentage van de totale export van het MKB (directe plus indirecte export) in de landbouw en visserij veel hoger dan bij het industriële MKB. Over de periode 2000 tot en met 2007 lag dit percentage rond 75% voor de landbouw en visserij en rond 15% voor de industrie. Dus de indirecte export bij het MKB in de landbouw en visserij speelt een relatief grotere rol dan bij het MKB in de industrie. Agrariërs bieden het overgrote deel van hun productie op veilingen aan. Nederlandse intermediairs kopen deze goederen en verkopen deze voor een belangrijk deel in het buitenland.

Overigens blijkt de indirecte export als percentage van de totale export (directe plus indirecte export) in de sectoren landbouw en visserij en industrie bij kleine bedrijven doorgaans hoger te liggen dan bij grotere bedrijven (zie Figuur 27).

Figuur 27 Indirecte export als percentage van de totale export in het MKB naar grootte-klasse in de landbouw/visserij en industrie, 2000-2007*

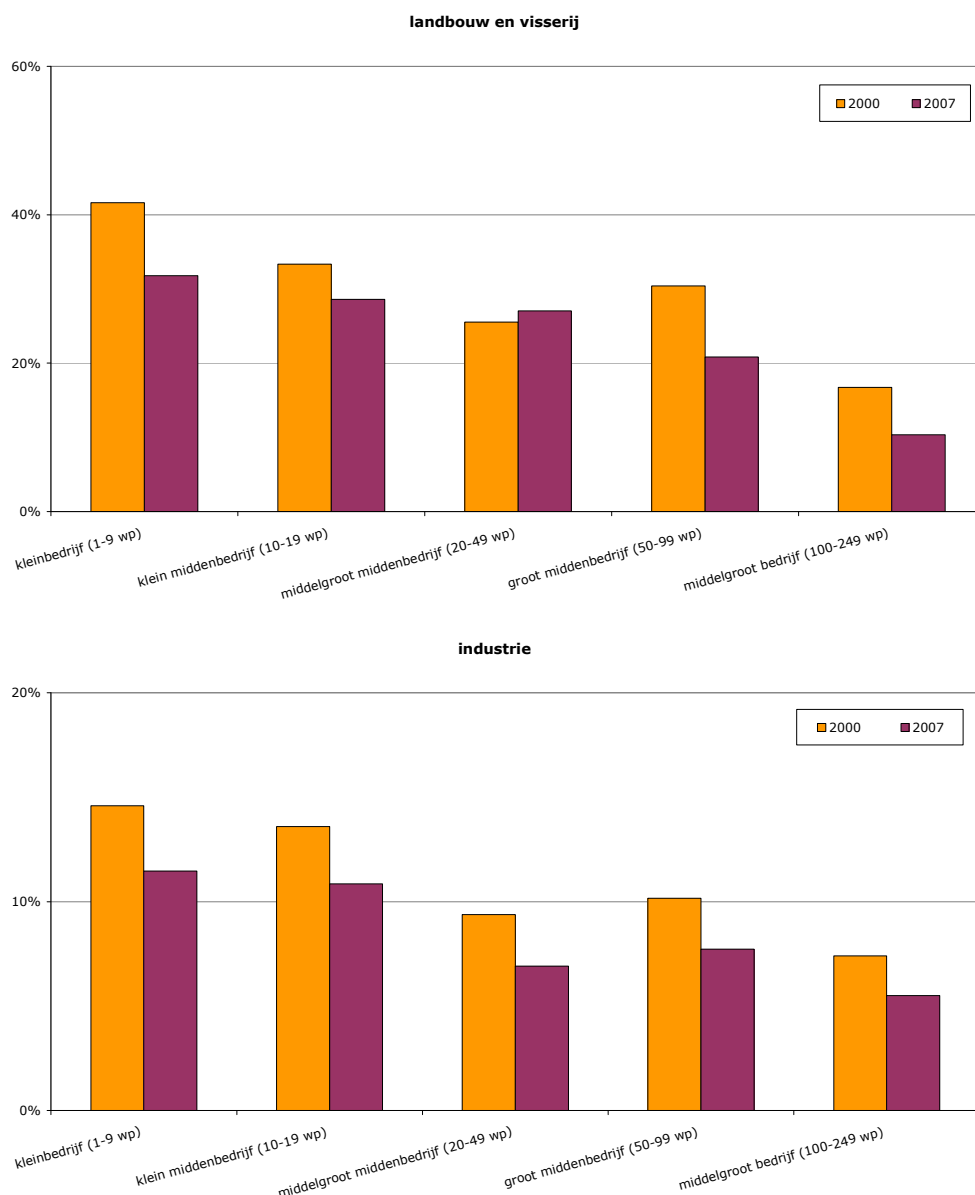


* De cijfers voor 2007 hebben een voorlopig karakter.

Bron: EIM op basis van ERBO, Productiestatistieken en Nationale Rekeningen.

De indirecte export als percentage van de totale omzet in de sectoren landbouw en visserij en industrie is bij kleine bedrijven eveneens doorgaans hoger dan bij grotere bedrijven (zie Figuur 28). In de periode 2000-2007 is het percentage indirecte export van de totale omzet in vrijwel alle grootteklassen gedaald.

Figuur 28 Indirecte export als percentage van de totale omzet in het MKB naar grootte-klasse in de landbouw/visserij en industrie, 2000-2007*



* De cijfers voor 2007 hebben een voorlopig karakter.

Bron: EIM op basis van ERBO, Productiestatistieken en Nationale Rekeningen.

3.5 Theoretisch exportpotentieel van het MKB¹

Het theoretisch exportpotentieel (kortweg: exportpotentieel) is de export die gehaald zou worden indien niet-exporteurs hetzelfde percentage van de omzet zouden exporteren als hun exporterende collega's binnen dezelfde branche en dezelfde grootteklasse. Het exportpotentieel is door EIM vastgesteld voor de sectoren industrie, groothandel en zakelijke dienstverlening. Bij de vaststelling van het theoretisch exportpotentieel is geen rekening gehouden met indirecte export.

Kanttekeningen bij het exportpotentieel

Het exportpotentieel dient gebruikt te worden als een indicatief cijfer. Het cijfer is een momentopname van het exportpotentieel. Het cijfer geeft weer wat er gebeurt als alle bedrijven in een bepaalde sector evenveel gaan exporteren als de bedrijven binnen de sector die reeds exporteren. Dit houdt in dat als het goed gaat met de exporterende bedrijven de exportpotentie zal toenemen; de mate van benutting van het exportpotentieel zal echter afnemen (ervan uitgaande dat niet-exporterende bedrijven niet zijn gaan exporteren).

Daarnaast praten we over een theoretisch potentieel; dit potentieel zegt nog niets over hetgeen niet-exporterende bedrijven in werkelijkheid willen of kunnen exporteren.

Verder is het exportpotentieel berekend uit een jaarlijkse enquête van de KvK (ERBO). De jaarlijkse uitkomsten hebben geen directe link met elkaar. Dit kan met name voor kleine populaties (zoals kleine sectoren en het grootbedrijf) in de tijd gezien leiden tot schommelingen in de uitkomsten. Bij het in de tijd volgen van het exportpotentieel is daardoor extra voorzichtigheid geboden.

Met deze nuancerings willen we aangeven dat het cijfer voorzichtig gebruikt dient te worden. Het cijfer is een indicatie wat er kan gebeuren indien alle bedrijven in een sector evenveel gaan exporteren als de reeds exporterende bedrijven.

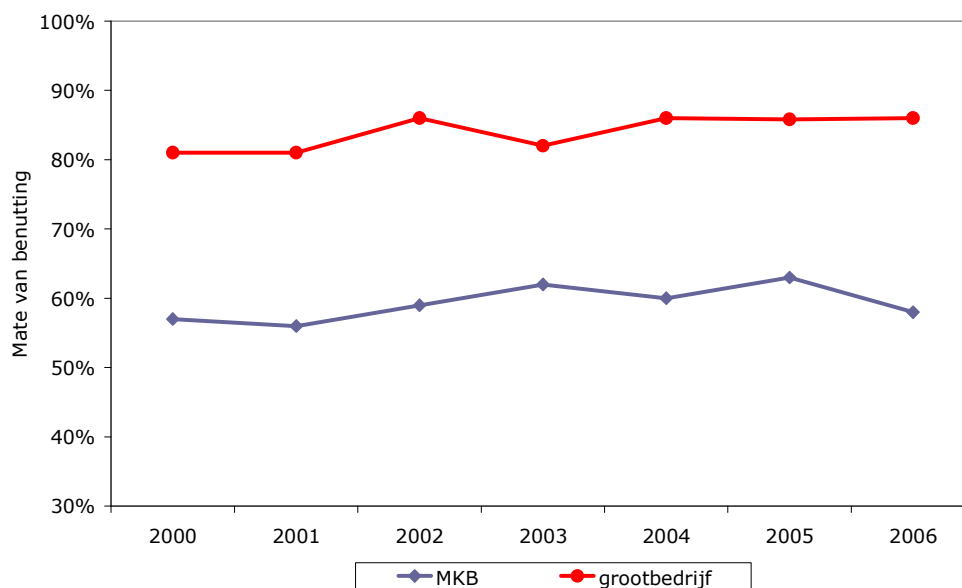
Mate van benutting van het exportpotentieel

In Figuur 29 is de mate van benutting van het exportpotentieel voor drie sectoren tezamen gepresenteerd, namelijk industrie, zakelijke diensten en groothandel, voor het MKB en het grootbedrijf.

De mate van benutting van het exportpotentieel in het MKB in de industrie, zakelijke dienstverlening en groothandel was in 2000 gelijk aan 57%. De figuur laat zien dat de benutting van het exportpotentieel in het MKB in 2002 en 2003 toenam. In 2004 was sprake van een kleine dip. In 2005 liet de benutting van het exportpotentieel in het MKB weer een bescheiden stijging zien en kwam uit op 63%. In 2006 viel de benutting van het exportpotentieel echter flink terug tot 58%. De mate van benutting van het exportpotentieel in het grootbedrijf is consequent hoger. De laatste jaren ligt dit, vrij stabiel, rond 86%.

¹ Zie ook: Jansen, B.H.G. (2007), Nederlandse exportgroei houdt aan: Exportthermometer 2007, EIM, Zoetermeer.

Figuur 29 Mate van benutting van het theoretisch exportpotentieel in de industrie, zakelijke diensten en groothandel in MKB (2-99 wp) en grootbedrijf (100 en meer wp), 2000-2006

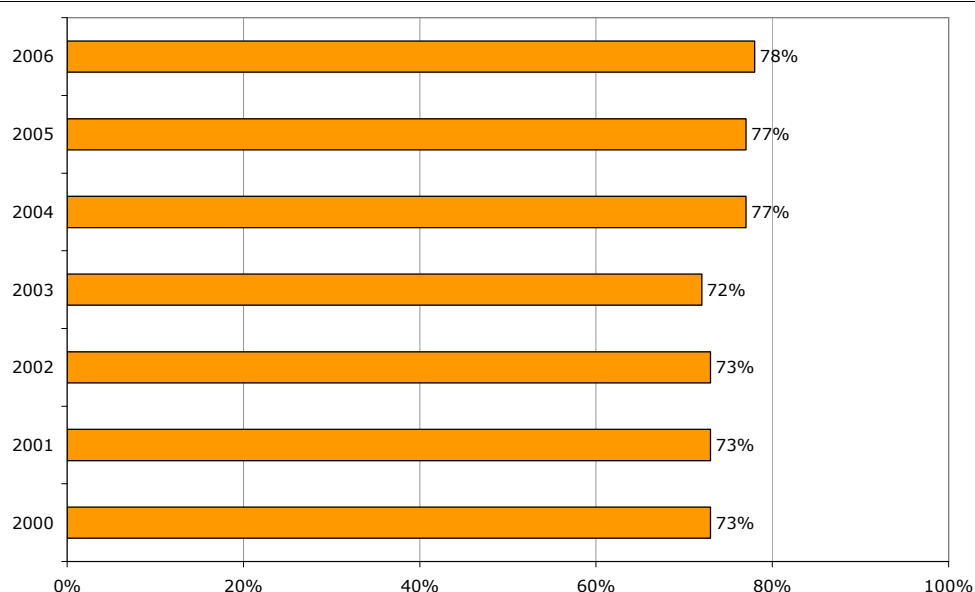


Bron: EIM, Exportthermometer.

3.5.1 Exportpotentieel MKB in de industrie

Circa 70% van het exportpotentieel in de industrie ligt bij het MKB. In Figuur 30 is de mate van benutting van het exportpotentieel weergegeven voor het industriële MKB. Tussen 2000 en 2006 is de mate van benutting van het exportpotentieel bij het MKB in de industrie toegenomen. Zo was de benutting in 2000 nog 73% en kwam deze in 2006 uit op 78%.

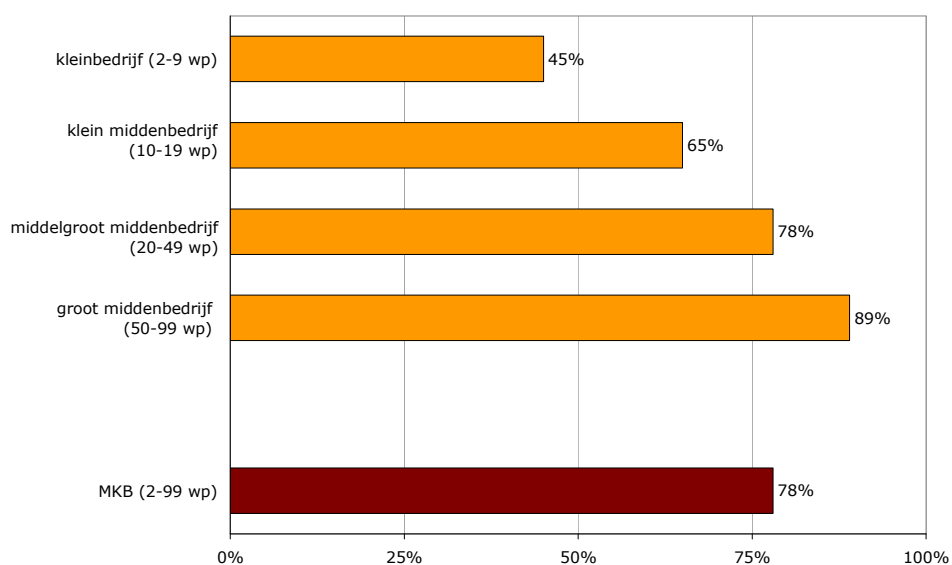
Figuur 30 Mate van benutting van het exportpotentieel van het MKB in de industrie (bedrijven 2-99 wp), 2000-2006



Bron: EIM, Exportthermometer.

De mate van benutting van het exportpotentieel in de industrie is het laagst binnen het kleinbedrijf (zie Figuur 31), met een benutting van het exportpotentieel van 45%. Uit de figuur valt af te lezen dat, indien het volledige industriële kleinbedrijf zou exporteren, de export van het kleinbedrijf met 55% toeneemt. Daarnaast laat Figuur 31, binnen het MKB, een positieve relatie zien tussen de mate van benutting van het exportpotentieel en de grootteklasse. Bij bedrijven met een grotere omvang wordt minder exportpotentieel onbenut gelaten. Hoe groter het bedrijf, hoe sterker de internationale oriëntatie.

Figuur 31 Mate van benutting theoretisch exportpotentieel van het MKB in de industrie naar grootteklasse (bedrijven 2-99 wp), 2006



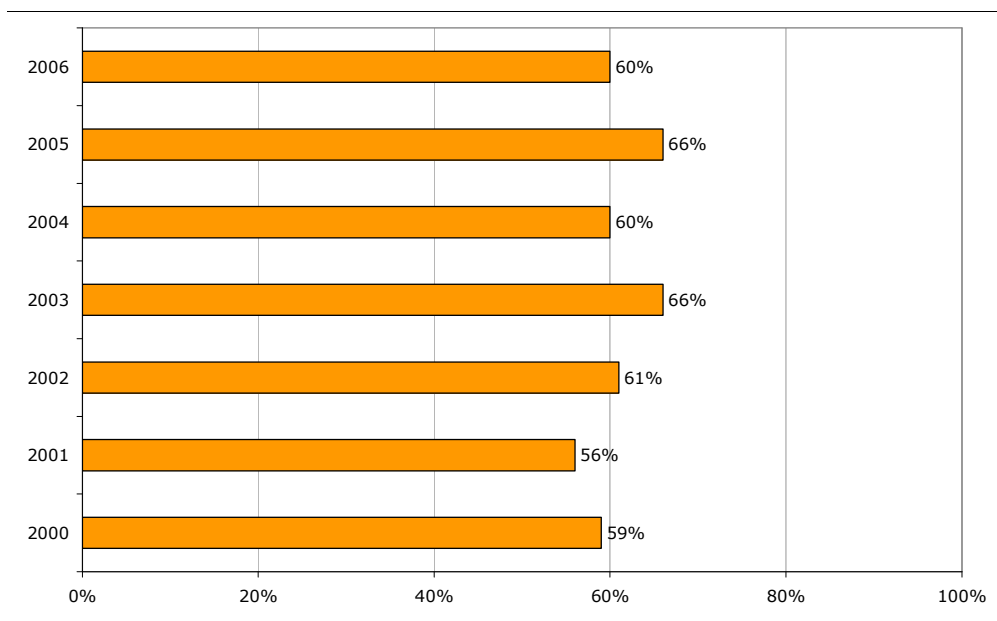
Bron: EIM, Exportthermometer.

3.5.2 Exportpotentieel MKB in de groothandel

In 2006 was bij de groothandel 75% van het exportpotentieel in handen van het MKB. De mate van benutting van het exportpotentieel van het MKB in de groothandel is weergegeven in Figuur 32.

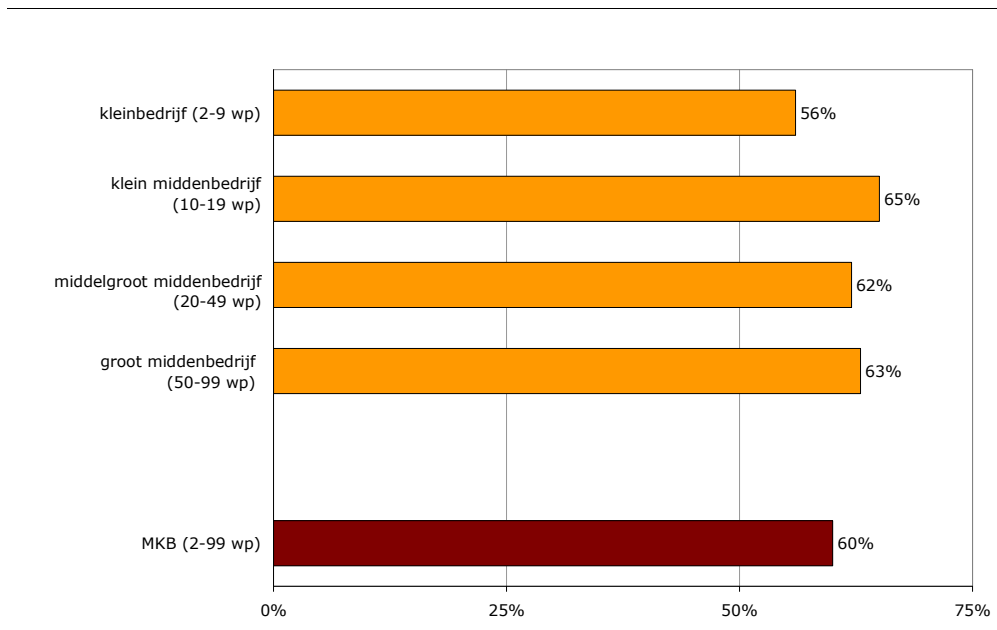
Tussen 2000 en 2006 schommelt de mate van benutting van het exportpotentieel bij het MKB in de groothandel rond 60%. In de mate van benutting van het exportpotentieel in de groothandel blijft het kleinbedrijf achter, met een benutting van het exportpotentieel van 56% (zie Figuur 33). Het exportpotentieel bij de overige grootteklassen ligt boven de 60% in 2006.

Figuur 32 Mate van benutting van het exportpotentieel van het MKB in de groothandel (bedrijven 2-99 wp), 2000-2006



Bron: EIM, Exportthermometer.

Figuur 33 Mate van benutting theoretisch exportpotentieel van het MKB in de groothandel naar grootteklasse (bedrijven 2-99 wp), 2006



Bron: EIM, Exportthermometer.

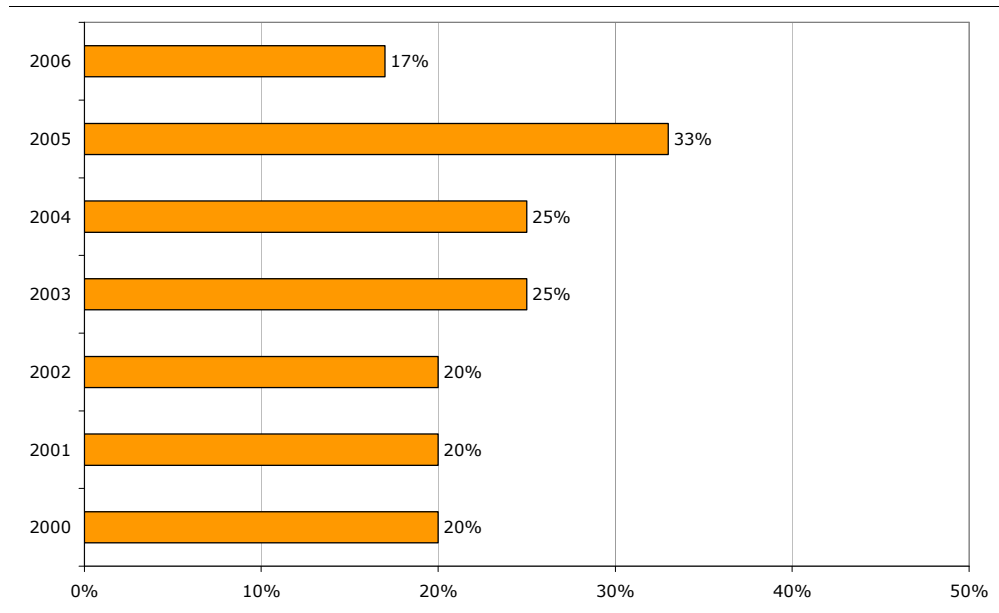
3.5.3 Exportpotentieel MKB in de zakelijke diensten

De mate van benutting van het exportpotentieel in het MKB in de zakelijke diensten ligt met 17% aanzienlijk lager dan in de industrie en de groothandel (respectievelijk 78 en 60%). Zie Figuur 34.

Opmerkelijk is dat het aandeel van het MKB in de zakelijke diensten met ruim 80% van het exportpotentieel, hoger ligt dan in de industrie en de groothandel. Dit heeft te maken met het feit dat de zakelijke diensten worden gekenmerkt door een groot aantal kleine ondernemingen.

In de periode 2002-2005 steeg de mate van benutting van het exportpotentieel. In 2006 was sprake van een daling. Het lijkt erop dat dienstverlenende bedrijven die al exporteerden, dit meer zijn gaan doen, terwijl de niet-exporterende bedrijven pas op de plaats hebben gemaakt. Een grote binnenlandse vraag naar diensten maakt het minder noodzakelijk voor niet-exporterende bedrijven om een internationale stap te zetten.

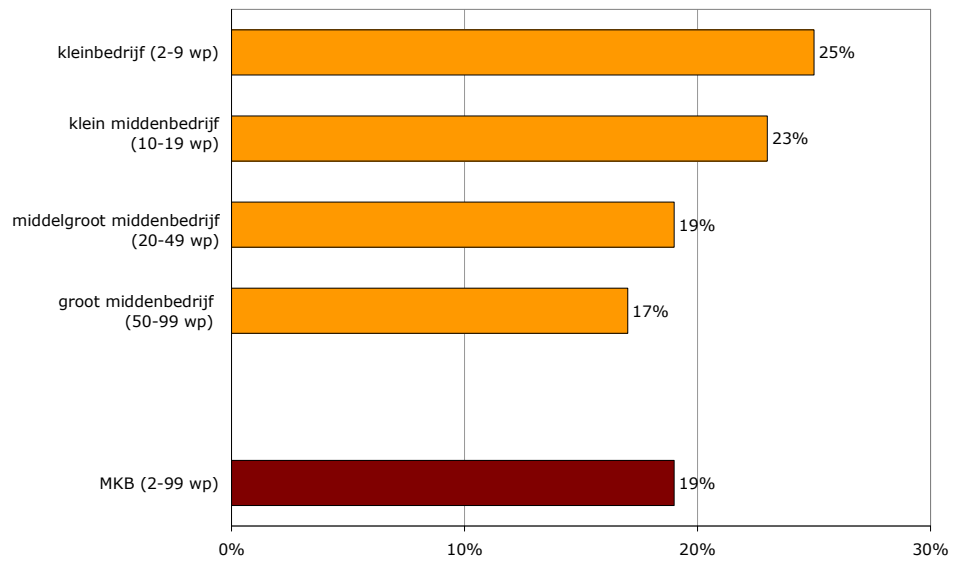
Figuur 34 Mate van benutting van het exportpotentieel van het MKB in de zakelijke diensten (bedrijven 2-99 wp), 2000-2006



Bron: EIM, Exportthermometer.

In afwijking met de industrie en groothandel is in de zakelijke diensten juist een hogere mate van benutting van het exportpotentieel in het kleinbedrijf te zien dan bij de grotere bedrijven (zie Figuur 35).

Figuur 35 Mate van benutting theoretisch exportpotentieel van het MKB in de zakelijke diensten naar grootteklasse (bedrijven 2-99 wp), 2006



Bron: EIM, Exportthermometer.

BIJLAGE I Definities gehanteerde begrippen

Aandeel exporteurs

Het aantal exporteurs als percentage van het totaal aantal ondernemingen.

Afzet

De afzet is gelijk aan de omzet, verminderd met de inkoopwaarde van de handelsomzet. In de niet-handelssectoren is dit gelijk aan de tegen verkoopprijzen berekende marktwaarde van goederen en diensten (van binnenlandse herkomst). In de handel (groothandel, detailhandel en handel in auto's) is de afzet gelijk aan de brutomarge.

Agro-industrie

Het agrocluster omvat de primaire sector (SBI A/B), de voedings- en genotmiddelenindustrie (SBI 15/16), de kunstmestindustrie (SBI 241), vervaardiging van landbouwchemicaliën (SBI 242), de fabricage van landbouwmachines (SBI 293) en de groothandel in landbouwproducten (SBI 512/513). Deze definitie sluit zo dicht mogelijk aan bij de afbakening van het Ministerie van LNV.

Bedrijf

Voor het begrip bedrijf wordt de definitie voor bedrijfseenheid van het CBS gehanteerd. Het bedrijf (de bedrijfseenheid) is de statistische eenheid op basis waarvan het productieproces wordt beschreven. Hierbij wordt onder het productieproces de voortbrenging van goederen en diensten voor de markt verstaan. Er moet sprake zijn van enige arbeid, anders worden er geen goederen of diensten voortgebracht. Lege BV's, maar ook in het Handelsregister ingeschreven eenmanszaken die niet actief zijn, zijn dus geen bedrijven. Ook eenheden die niet op de markt komen (holdings) zijn geen bedrijven. Anderzijds worden soms activiteiten uit afzonderlijke juridische ondernemingen samengevoegd als het feitelijk om één productieproces gaat.

Bruto Binnenlands Product (BBP)

Het bruto binnenlands product is de totale (geld)waarde van alle in een land geproduceerde goederen (en diensten) gedurende een bepaalde periode.

Centraal Economisch Plan

Het Centraal Economisch Plan (CEP) en de Macro Economische Verkenning (MEV) zijn jaarlijkse uitgaven van het CPB, die respectievelijk in april en in september worden gepubliceerd. In beide publicaties worden de economische vooruitzichten voor het lopende en het komende jaar gepresenteerd.

Diensten

Producten die niet tastbaar zijn, zoals horeca, handel, transport, zorg, overheid.

Directe export

Directe verkoop door Nederlandse bedrijven aan buitenlandse afnemers. Bij directe export wordt het product of de dienst direct zonder tussenkomst van derden aangeboden/geleverd aan de eindverbruiker in het buitenland. Op deze manier wordt de bewerking van de markt in eigen hand gehouden. De directe export wordt ook wel aangeduid als gefactureerde omzet aan het buitenland.

Doorvoer

De goederenstroom die, op weg van het ene naar het andere land, over Nederlands grondgebied vervoerd wordt maar in buitenlands bezit blijft. De doorvoer maakt, anders dan de wederuitvoer, geen deel uit van de invoer en de uitvoer.

Exportaandeel t.o.v. totale export

Het exportaandeel naar een bepaald land/werelddeel t.o.v. de totale export.

Exportpotentieel (theoretisch)

Het aandeel van de omzet van niet-exporterende bedrijven dat geëxporteerd zou worden als zij een even groot aandeel van de omzet zouden exporteren als hun exporterende collega's. Export is directe export, dat wil zeggen bedrijven factureren zelf rechtstreeks aan het buitenland. Exporterend bedrijf: indien opgegeven in de ERBO-enquête dat er export is.

Exportintensiteit

Het aandeel van de totale omzet dat geëxporteerd wordt.

Exportintensiteit van exporteurs

Het aandeel van de export in de totale omzet van de exporterende bedrijven.

Goederen

Tastbare producten, zoals voedingsmiddelen, duurzame consumptieartikelen en machines.

Grootbedrijf

Onderneming met ten minste 250 werkzame personen.

Groot middenbedrijf

Onderneming met 50 of meer werkzame personen en minder dan 100 werkzame personen.

Handelsmarge

Omzet van de handelsverkopen minus de inkoopwaarde van de verkopen.

Indirecte export

Bij deze vorm van exporteren maakt de onderneming gebruik van derden (Nederlandse intermediairs).

Integrale waarneming

Gegevensverzameling door de benadering van alle eenheden (personen, huishoudens, bedrijven etc.) in een populatie.

Kleinbedrijf

Onderneming met minder dan 10 werkzame personen.

Klein middenbedrijf

Onderneming met 10 of meer werkzame personen en minder dan 20 werkzame personen.

Macro Economische Verkenning

Zie Centraal Economisch Plan.

Middelgroot bedrijf

Onderneming met 100 of meer werkzame personen en minder dan 250 werkzame personen.

Middelgroot middenbedrijf

Onderneming met 20 of meer werkzame personen en minder dan 50 werkzame personen.

Middenbedrijf

Onderneming met 10 of meer werkzame personen en minder dan 100 werkzame personen.

MKB (Midden- en kleinbedrijf)

Onderneming met minder dan 250 werkzame personen.

Nationale Rekeningen

Het statistische systeem waarmee de Nederlandse economie in kaart wordt gebracht. Ook wel de nationale boekhouding genoemd.

Omzet

De verkoopwaarde van goederen en diensten (exclusief BTW), alsmede de waarde van de zelfvervaardigde producten voor eigen gebruik. Deze post wordt niet in de Nationale Rekeningen gehanteerd.

Prijsmutatie

Prijsverandering van (een pakket van) goederen of diensten. De prijsmutatie en de volumemutatie bepalen de waardemutatie van een variabele.

SITC - Standaard Classificatie voor de Internationale Handel

De SITC is door de VN gemaakt om de internationale vergelijkbaarheid te bevorderen van de statistieken van de internationale handel. De SITC heeft een onderverdeling tot vijf digits.

Standaard Bedrijfsindeling (SBI) 1993

De Nederlandse hiërarchische indeling van economische activiteiten die vanaf 1993 door het CBS wordt gebruikt om bedrijfseenheden te rubriceren naar hun hoofdactiviteit. De SBI '93 kent zes niveaus, waarvan de beide hoogste niveaus (secties en subsecties) door letters en de lagere niveaus (afdelingen, groepen, klassen en subklassen) door cijfers worden aangeduid.

Uitvoer/export van diensten

De diensten die door ingezetenen aan het buitenland worden verleend. Uitvoer van diensten heeft onder meer betrekking op Nederlandse vervoersdiensten in het buitenland, aan buitenlandse bedrijven geleverde havendiensten en verder op uitgaven van buitenlandse toeristen en diplomaten in Nederland.

Uitvoer/export van goederen

Alle goederen die bestemd zijn voor gebruik of verbruik buiten Nederland. Het gaat hierbij om goederen die in ons land vervaardigd zijn of die hier oorspronkelijk zijn ingevoerd. Tot de uitvoer behoren ook tijdelijk uitgevoerde goederen die in opdracht van een ingezetene in het buitenland een behandeling ondergaan (passieve loonveredeling).

Uitvoerwaarde diensten (handel)

De waarde van door Nederlandse bedrijven aan het buitenland geleverde diensten volgens de statistieken van de internationale handel. De uitvoer van diensten omvat onder meer de diensten van Nederlandse vervoerbedrijven in het buitenland, aan het buitenland bewezen havendiensten, scheepsreparatie en de uitvoering van werken in het buitenland door Nederlandse aannemers. Onder de uitvoer vallen eveneens de bestedingen in Nederland door buitenlandse toeristen, grensbewoners en diplomaten.

Uitvoerwaarde goederen (handel)

De waarde van de door ingezetenen aan het buitenland geleverde goederen volgens de statistieken van de internationale handel. Dit is de waarde, inclusief vracht- en verzekeringskosten tot aan de Nederlandse grens. Hierbij kan sprake zijn van goederen die in Nederland zijn voortgebracht of vervaardigd, maar ook van aanvankelijk ingevoerde goederen. Tot de uitvoer behoren ook tijdelijk uitgevoerde goederen die in opdracht van een ingezetene in het buitenland een behandeling ondergaan (passieve loonveredeling). De uitvoerwaarde goederen (handel) wijkt af van de waardering van de uitvoer in de Nationale Rekeningen.

Volumemutatie

Het gewogen gemiddelde van de veranderingen in de hoeveelheid en de kwaliteit van de onderdelen van een bepaalde goederen- of dienstentransactie of saldi-transactie. De volumemutatie bepaalt samen met de prijsmutatie de waardemutatie.

Waardemutatie

De ontwikkeling van de waarde van een variabele. Deze ontwikkeling kan worden opgesplitst in een prijsmutatie en een volumemutatie.

Wederuitvoer

De goederen die via Nederland vervoerd worden en daarbij (tijdelijk) eigendom worden van een ingezetene, zonder dat significant industriële bewerking plaatsvindt. Wederuitvoer betreft onder andere goederen die door Nederlandse distributiecentra worden ingeklaard en uitgeleverd aan andere (Europese) landen. De wederuitvoer maakt, anders dan de doorvoer, wel deel uit van de invoer en de uitvoer.

BIJLAGE II Sectorindeling

	SBI
- Landbouw, bosbouw en visserij	01-05 (sectie A/B)
- Delfstoffenwinning	10-14 (sectie C)
- Industrie	15-37 (sectie D)
- Openbaar nut	40-41 (sectie E)
- Bouwnijverheid	45 (sectie F)
- Autobedrijven	50
- Groothandel	51
- Detailhandel	52
- Horeca	55
- Transport, opslag en communicatie	60-64 (sectie I)
- Financiële diensten	65-67 (sectie J)
- Zakelijke diensten en verhuur roerende goederen	70-74 (sectie K)
- Overige commerciële diensten	93
- Overheid	75 (sectie L)
- Onderwijs	80 (sectie M)
- Zorg	85 (sectie N)
- Cultuur, recreatie en milieudienstverlening	90-92

BIJLAGE III Tabellen

III.1 Exporteurs

Bij het bepalen van het aantal exporteurs is ervoor gekozen om voor elk jaar voor iedere sector en iedere grootteklasse uit te gaan van het percentage exporteurs uit ERBO. Dit percentage is vervolgens gekoppeld aan de bedrijvenpopulatie zoals het CBS deze hanteert. Het CBS is recentelijk overgestapt op een nieuwe methodiek voor het bepalen van het aantal ondernemingen. Op Statline is het aantal ondernemingen per 1 januari 2007 volgens deze nieuwe methodiek gepubliceerd. De cijfers volgens deze nieuwe methodiek zijn niet vergelijkbaar met de cijfers van de oude methodiek. Het is (nog) niet mogelijk de reeks terug te leggen volgens de nieuwe methodiek. EIM is bij de berekeningen uitgegaan van de oude methodiek van het CBS voor het aantal ondernemingen en heeft op basis van mutaties in ERBO en LISA een schatting gemaakt van het aantal ondernemingen per 1 januari 2007. Hierdoor hebben de cijfers met betrekking tot het aantal exporteurs voor 2007 een voorlopig karakter.

Exporteurs per grootteklasse

Tabel 1 Aantal exporteurs naar grootteklasse (vanaf 1 werkzame persoon), 2000-2007*

	2000	2001	2002	2003	2004	2005	2006	2007
kleinbedrijf (1-9 wp)	48.100	47.720	46.260	46.360	47.620	53.210	56.040	58.080
waarvan 1 wp	18.830	20.430	21.170	21.820	23.770	25.040	27.180	29.800
2-9 wp	29.270	27.290	25.100	24.540	23.850	28.170	28.860	28.260
klein middenbedrijf (10-19 wp)	6.950	6.630	6.480	6.640	6.000	6.180	6.410	6.390
middelgroot middenbedrijf (20-49 wp)	5.620	5.560	5.600	5.670	4.880	5.040	4.860	4.880
groot middenbedrijf (50-99 wp)	2.360	2.300	2.280	2.250	2.140	2.190	2.210	2.210
middelgroot bedrijf (100-249 wp)	1.430	1.490	1.580	1.470	1.310	1.310	1.320	1.300
grootbedrijf (250+ wp)	900	920	920	820	800	770	770	840
totaal	65.360	64.610	63.130	63.220	62.760	68.710	71.610	73.710
MKB	64.460	63.690	62.210	62.400	61.950	67.930	70.840	72.870
% MKB	98,6%	98,6%	98,5%	98,7%	98,7%	98,9%	98,9%	98,9%

* De cijfers 2007 hebben een voorlopig karakter.

Bron: EIM, op basis van ERBO, CBS en MKB-Beleidspanel.

Tabel 2 Index aantal exporteurs naar grootteklasse, 2000-2007* (2000=100)

	2000	2001	2002	2003	2004	2005	2006	2007
kleinbedrijf (1-9 wp)	100,0	99,2	96,2	96,4	99,0	110,6	116,5	120,7
waarvan 1 wp	100,0	108,5	112,4	115,9	126,2	133,0	144,4	158,3
2-9 wp	100,0	93,2	85,7	83,8	81,5	96,2	98,6	96,5
klein middenbedrijf (10-19 wp)	100,0	95,5	93,3	95,6	86,4	88,9	92,3	92,1
middelgroot middenbedrijf (20-49 wp)	100,0	98,8	99,6	100,9	86,9	89,7	86,4	86,9
groot middenbedrijf (50-99 wp)	100,0	97,1	96,4	95,1	90,5	92,8	93,3	93,5
middelgroot bedrijf (100-249 wp)	100,0	104,7	111,2	103,4	91,6	91,5	92,7	91,5
grootbedrijf (250+ wp)	100,0	102,5	102,6	91,4	89,6	86,1	85,8	93,3
totaal	100,0	98,9	96,6	96,7	96,0	105,1	109,6	112,8
MKB	100,0	98,8	96,5	96,8	96,1	105,4	109,9	113,0

* De cijfers 2007 hebben een voorlopig karakter.

Bron: EIM, op basis van ERBO, CBS en MKB-Beleidspanel.

Tabel 3 Aantal ondernemingen naar grootteklasse (vanaf 1 werkzame persoon), 2000-2007*

	2000	2001	2002	2003	2004	2005	2006	2007
kleinbedrijf (1-9 wp)	616.300	622.140	621.880	628.680	646.020	665.320	686.010	707.000
waarvan 1 wp	303.570	318.380	332.840	343.520	360.450	377.470	393.740	406.410
2-9 wp	312.730	303.760	289.040	285.160	285.570	287.840	292.280	300.580
klein middenbedrijf (10-19 wp)	33.860	34.260	34.380	34.120	33.390	33.430	33.980	35.010
middelgroot middenbedrijf (20-49 wp)	19.930	20.400	20.620	20.200	19.310	18.720	18.730	19.300
groot middenbedrijf (50-99 wp)	7.010	7.010	7.010	6.950	6.740	6.520	6.460	6.640
middelgroot bedrijf (100-249 wp)	4.100	4.320	4.610	4.470	4.160	4.010	3.970	4.070
grootbedrijf (250+ wp)	2.750	2.850	2.890	2.830	2.740	2.690	2.720	2.780
totaal	683.960	690.990	691.390	697.240	712.360	730.670	751.860	774.800
MKB	681.210	688.140	688.500	694.410	709.620	727.990	749.140	772.020
% MKB	99,6%	99,6%	99,6%	99,6%	99,6%	99,6%	99,6%	99,6%

* De cijfers 2007 hebben een voorlopig karakter.

Bron: EIM, op basis van CBS en LISA.

Tabel 4 Aantal ondernemingen in het MKB naar sector (vanaf 1 werkzame persoon), 2000-2007*

	2000	2001	2002	2003	2004	2005	2006	2007
landbouw/visserij	107.420	104.030	101.100	98.620	97.220	95.280	93.300	91.880
delfstoffenwinning	160	200	210	200	250	270	270	270
industrie	45.680	46.190	45.670	45.770	45.600	45.390	45.790	46.260
openbaar nut	310	340	400	440	470	510	520	530
bouwnijverheid	65.370	68.390	70.240	71.720	73.100	76.550	82.120	89.370
autosector	23.200	22.950	21.870	21.180	21.580	21.930	22.300	22.590
groothandel	54.960	55.340	55.690	56.680	57.880	58.460	59.400	60.180
detailhandel	85.540	83.040	79.820	78.930	80.540	83.170	84.690	85.800
horeca	39.030	37.730	37.320	36.910	36.450	36.840	37.120	37.120
transport/communicatie	27.730	27.860	27.210	26.850	27.050	27.360	27.630	27.740
financiële diensten	14.320	14.510	13.940	13.710	14.070	14.380	14.720	14.650
zakelijke diensten	122.060	129.090	134.980	139.670	145.060	151.090	159.660	169.170
overige diensten	17.540	16.820	25.750	36.010	28.050	29.140	30.520	31.910
cultuur	27.830	30.350	22.570	14.740	25.280	26.090	26.990	28.220
onderwijs	16.350	16.870	17.190	17.810	18.820	19.700	20.370	20.840
overheid	940	920	890	860	860	860	820	790
zorg	32.760	33.520	33.660	34.330	37.360	40.990	42.930	44.710
totaal	681.210	688.140	688.500	694.410	709.620	727.990	749.140	772.020

* De cijfers 2007 hebben een voorlopig karakter.

Bron: EIM, op basis van CBS en LISA.

Tabel 5 Aandeel exporterende ondernemingen binnen het bedrijfsleven naar grootteklasse (vanaf 1 werkzame persoon), 2000-2007*

	2000	2001	2002	2003	2004	2005	2006	2007
kleinbedrijf (1-9 wp)	7,8%	7,7%	7,4%	7,4%	7,4%	8,0%	8,2%	8,2%
waarvan 1 wp	6,2%	6,4%	6,4%	6,4%	6,6%	6,6%	6,9%	7,3%
2-9 wp	9,4%	9,0%	8,7%	8,6%	8,4%	9,8%	9,9%	9,4%
klein middenbedrijf (10-19 wp)	20,5%	19,4%	18,8%	19,5%	18,0%	18,5%	18,9%	18,3%
middelgroot middenbedrijf (20-49 wp)	28,2%	27,2%	27,1%	28,1%	25,3%	26,9%	25,9%	25,3%
groot middenbedrijf (50-99 wp)	33,7%	32,7%	32,5%	32,4%	31,8%	33,7%	34,2%	33,3%
middelgroot bedrijf (100-249 wp)	34,7%	34,5%	34,4%	33,0%	31,4%	32,6%	33,3%	32,0%
grootbedrijf (250+ wp)	32,6%	32,3%	31,8%	29,1%	29,4%	28,8%	28,3%	30,1%
totaal	9,6%	9,4%	9,1%	9,1%	8,8%	9,4%	9,5%	9,5%
MKB	9,5%	9,3%	9,0%	9,0%	8,7%	9,3%	9,5%	9,4%

* De cijfers 2007 hebben een voorlopig karakter.

Bron: EIM, op basis van CBS en LISA.

Exporteurs in het MKB naar sector

Tabel 6 Aantal exporteurs in het MKB naar sector (vanaf 1 werkzame persoon), 2000-2007*

	2000	2001	2002	2003	2004	2005	2006	2007
landbouw/visserij	5.240	5.410	5.330	5.160	5.070	5.670	5.220	5.020
delfstoffenwinning	70	90	90	80	90	110	120	130
industrie	12.610	12.160	11.630	11.790	11.560	11.890	12.170	12.060
openbaar nut	10	10	10	10	10	10	0	0
bouwnijverheid	2.330	1.990	2.100	2.100	1.980	2.370	1.780	2.350
autosector	1.910	2.080	1.930	1.890	1.440	1.520	1.900	1.630
groothandel	21.730	22.000	22.260	22.730	23.070	24.240	26.340	25.830
detailhandel	1.700	1.590	1.600	1.320	1.290	1.630	2.430	2.070
horeca	160	170	130	110	70	80	190	50
transport/communicatie	6.000	5.930	6.320	6.190	6.250	6.450	6.530	6.600
financiële diensten	1.370	1.370	1.340	1.110	1.330	1.140	1.160	1.150
zakelijke diensten	9.890	9.360	8.240	8.850	8.130	10.360	11.140	13.420
overige diensten	60	150	70	270	90	110	170	280
cultuur	1.350	1.380	1.140	760	1.550	2.340	1.680	2.270
onderwijs	10	10	10	10	10	10	10	10
overheid	10	10	10	10	10	10	10	10
zorg	0	0	0	0	0	0	0	0
totaal	64.460	63.690	62.210	62.400	61.950	67.930	70.840	72.870

* De cijfers 2007 hebben een voorlopig karakter.

Bron: EIM, op basis van ERBO, CBS en MKB-Beleidspanel.

Tabel 7 Verdeling aantal exporteurs in het MKB naar sector (vanaf 1 werkzame persoon), 2000-2007*

	2000	2001	2002	2003	2004	2005	2006	2007
landbouw/visserij	8,1%	8,5%	8,6%	8,3%	8,2%	8,4%	7,4%	6,9%
delfstoffenwinning	0,1%	0,1%	0,1%	0,1%	0,1%	0,2%	0,2%	0,2%
industrie	19,6%	19,1%	18,7%	18,9%	18,7%	17,5%	17,2%	16,5%
openbaar nut	0,0%	0,0%	0,0%	0,0%	0,0%	0,0%	0,0%	0,0%
bouwnijverheid	3,6%	3,1%	3,4%	3,4%	3,2%	3,5%	2,5%	3,2%
autosector	3,0%	3,3%	3,1%	3,0%	2,3%	2,2%	2,7%	2,2%
groothandel	33,7%	34,5%	35,8%	36,4%	37,2%	35,7%	37,2%	35,4%
detailhandel	2,6%	2,5%	2,6%	2,1%	2,1%	2,4%	3,4%	2,8%
horeca	0,2%	0,3%	0,2%	0,2%	0,1%	0,1%	0,3%	0,1%
transport/communicatie	9,3%	9,3%	10,2%	9,9%	10,1%	9,5%	9,2%	9,1%
financiële diensten	2,1%	2,1%	2,1%	1,8%	2,1%	1,7%	1,6%	1,6%
zakelijke diensten	15,4%	14,7%	13,2%	14,2%	13,1%	15,3%	15,7%	18,4%
overige diensten	0,1%	0,2%	0,1%	0,4%	0,1%	0,2%	0,2%	0,4%
cultuur	2,1%	2,2%	1,8%	1,2%	2,5%	3,4%	2,4%	3,1%
onderwijs	0,0%	0,0%	0,0%	0,0%	0,0%	0,0%	0,0%	0,0%
overheid	0,0%	0,0%	0,0%	0,0%	0,0%	0,0%	0,0%	0,0%
zorg	0,0%	0,0%	0,0%	0,0%	0,0%	0,0%	0,0%	0,0%
totaal	100,0%	100,0%	100,0%	100,0%	100,0%	100,0%	100,0%	100,0%

* De cijfers 2007 hebben een voorlopig karakter.

Bron: EIM, op basis van ERBO, CBS en MKB-Beleidspanel.

III.2 Export

Voor de vaststelling van de export is voor de randtotalen gebruik gemaakt van de Nationale Rekeningen en de Productiestatistieken. Het exportdeel van de handelsmarge in de Nationale Rekeningen is alleen toe te delen naar sector en grootteklasse voor industrie, transport en zakelijke diensten. Voor de overige sectoren is dit niet mogelijk of is de omvang van de handelsmarge klein. Ook de wederuitvoer wordt slechts ten dele bij sectoren en grootteklassen geregistreerd. Het gevolg is dat een deel van de export niet toegerekend kan worden. In tabel 8 en tabel 9 is om deze reden ook het niet-toegerekende exportdeel opgenomen.

Export naar grootteklasse

Tabel 8 Export naar grootteklasse (x € 1 miljoen & vanaf 1 werkzame persoon), 2000-2007*

	2000	2001	2002	2003	2004	2005	2006	2007
kleinbedrijf (1-9 wp)	23.040	23.430	23.640	22.630	21.360	27.040	30.860	33.770
klein middenbedrijf (10-19 wp)	13.480	14.680	14.380	15.200	17.340	22.910	24.270	25.630
middelgroot middenbedrijf (20-49 wp)	28.280	31.080	27.660	29.960	32.700	41.690	44.210	46.370
groot middenbedrijf (50-99 wp)	24.840	27.880	23.640	25.530	28.240	33.820	34.990	36.410
middelgroot bedrijf (100-249 wp)	57.720	64.580	64.130	64.750	68.840	69.980	77.580	82.090
grootbedrijf (250+ wp)	108.700	115.450	116.270	115.630	126.130	133.120	142.260	155.650
niet toegerekend	30.100	16.990	20.900	18.870	23.810	19.000	29.190	45.230
totaal	286.160	294.090	290.620	292.560	318.430	347.560	383.360	425.150
MKB	147.350	161.650	153.450	158.060	168.490	195.440	211.910	224.260
% MKB	57,5%	58,3%	56,9%	57,8%	57,2%	59,5%	59,8%	59,0%

* De cijfers voor 2005, 2006 en 2007 hebben een voorlopig karakter.

Bron: EIM, op basis van ERBO, Productiestatistieken en Nationale Rekeningen.

Tabel 9 Index export naar grootteklasse (vanaf 1 werkzame persoon), 2000-2007* (2000=100)

	2000	2001	2002	2003	2004	2005	2006	2007
kleinbedrijf (1-9 wp)	100,0	101,7	102,6	98,2	92,7	117,4	133,9	146,6
klein middenbedrijf (10-19 wp)	100,0	108,9	106,7	112,8	128,7	170,0	180,1	190,2
middelgroot middenbedrijf (20-49 wp)	100,0	109,9	97,8	106,0	115,7	147,4	156,3	164,0
groot middenbedrijf (50-99 wp)	100,0	112,2	95,2	102,7	113,7	136,1	140,9	146,5
middelgroot bedrijf (100-249 wp)	100,0	111,9	111,1	112,2	119,3	121,2	134,4	142,2
grootbedrijf (250+ wp)	100,0	106,2	107,0	106,4	116,0	122,5	130,9	143,2
niet toegerekend	100,0	56,5	69,4	62,7	79,1	63,1	97,0	150,3
totaal	100,0	102,8	101,6	102,2	111,3	121,5	134,0	148,6
MKB	100,0	109,7	104,1	107,3	114,3	132,6	143,8	152,2

* De cijfers voor 2005, 2006 en 2007 hebben een voorlopig karakter.

Bron: EIM, op basis van ERBO, Productiestatistieken en Nationale Rekeningen.

Export naar sector

Tabel 10 Totale export naar sector (x € 1 miljoen & vanaf 1 werkzame persoon), 2000-2007*

	2000	2001	2002	2003	2004	2005	2006	2007
landbouw/visserij	3.050	3.100	3.140	2.500	2.540	2.620	2.780	2.740
delfstoffenwinning	930	960	930	670	1.050	1.100	690	1.240
industrie	115.340	119.700	114.720	108.310	121.650	130.360	142.550	152.930
openbaar nut	530	630	780	860	930	1.070	1.190	1.670
bouwnijverheid	1.640	1.880	1.650	1.550	1.640	2.140	2.300	2.760
autosector	3.000	2.900	3.970	3.670	3.120	4.590	5.130	6.500
groothandel	74.430	87.340	88.110	98.680	102.240	117.990	124.940	132.160
detailhandel	470	480	560	370	370	540	770	800
horeca	60	60	180	90	140	100	60	60
transport/communicatie	29.910	28.960	25.350	25.100	26.840	29.060	31.510	33.430
financiële diensten	7.350	7.440	7.740	7.790	8.540	9.340	9.030	9.780
zakelijke diensten	13.090	15.270	14.720	15.570	16.240	18.520	19.100	20.260
overige diensten	50	50	60	60	30	60	90	140
cultuur	1.130	1.090	1.120	1.250	1.270	1.450	1.540	1.450
onderwijs	370	400	680	700	700	770	840	850
overheid	250	510	380	460	520	1.200	1.140	1.140
zorg	0	0	0	0	0	0	0	0
subtotaal	251.600	270.750	264.090	267.640	287.830	320.920	343.650	367.890
exportbaten uit aardgas en olie	4.450	6.350	5.630	6.050	6.790	7.640	10.520	12.020
totaal	256.060	277.100	269.720	273.690	294.620	328.560	354.160	379.910

* De cijfers voor 2005, 2006 en 2007 hebben een voorlopig karakter.

Bron: EIM, op basis van ERBO, Productiestatistieken en Nationale Rekeningen.

Tabel 11 Export van het MKB naar sector (x € 1 miljoen & vanaf 1 werkzame persoon), 2000-2007*

	2000	2001	2002	2003	2004	2005	2006	2007
landbouw/visserij	2.660	2.700	2.610	2.700	2.350	2.400	2.490	2.360
industrie	55.600	59.520	53.260	59.520	57.250	61.870	70.360	73.200
groothandel	59.200	67.140	68.980	67.140	79.650	97.830	104.520	111.510
transport/communicatie	11.970	11.440	10.430	11.440	10.980	12.750	13.330	14.320
zakelijke diensten	11.250	14.120	11.210	14.120	12.590	13.480	14.190	14.800
overige sectoren	6.670	6.730	6.960	6.730	5.670	7.110	7.010	8.080
totaal	147.350	161.650	153.450	161.650	168.490	195.440	211.910	224.260

* De cijfers voor 2005, 2006 en 2007 hebben een voorlopig karakter.

Bron: EIM, op basis van ERBO, Productiestatistieken en Nationale Rekeningen.

Tabel 12 Verdeling totale export naar sector (vanaf 1 werkzame persoon), 2000-2007*

	2000	2001	2002	2003	2004	2005	2006	2007
landbouw/visserij	1,2%	1,1%	1,2%	0,9%	0,9%	0,8%	0,8%	0,7%
delfstoffenwinning	0,4%	0,3%	0,3%	0,2%	0,4%	0,3%	0,2%	0,3%
industrie	45,0%	43,2%	42,5%	39,6%	41,3%	39,7%	40,3%	40,3%
openbaar nut	0,2%	0,2%	0,3%	0,3%	0,3%	0,3%	0,3%	0,4%
bouwnijverheid	0,6%	0,7%	0,6%	0,6%	0,6%	0,7%	0,6%	0,7%
autosector	1,2%	1,0%	1,5%	1,3%	1,1%	1,4%	1,4%	1,7%
groothandel	29,1%	31,5%	32,7%	36,1%	34,7%	35,9%	35,3%	34,8%
detailhandel	0,2%	0,2%	0,2%	0,1%	0,1%	0,2%	0,2%	0,2%
horeca	0,0%	0,0%	0,1%	0,0%	0,0%	0,0%	0,0%	0,0%
transport/communicatie	11,7%	10,4%	9,4%	9,2%	9,1%	8,8%	8,9%	8,8%
financiële diensten	2,9%	2,7%	2,9%	2,8%	2,9%	2,8%	2,5%	2,6%
zakelijke diensten	5,1%	5,5%	5,5%	5,7%	5,5%	5,6%	5,4%	5,3%
overige diensten	0,0%	0,0%	0,0%	0,0%	0,0%	0,0%	0,0%	0,0%
cultuur	0,4%	0,4%	0,4%	0,5%	0,4%	0,4%	0,4%	0,4%
onderwijs	0,1%	0,1%	0,3%	0,3%	0,2%	0,2%	0,2%	0,2%
overheid	0,1%	0,2%	0,1%	0,2%	0,2%	0,4%	0,3%	0,3%
zorg	0,0%	0,0%	0,0%	0,0%	0,0%	0,0%	0,0%	0,0%
subtotaal	98,3%	97,7%	97,9%	97,8%	97,7%	97,7%	97,0%	96,8%
exportbaten uit aardgas en olie	1,7%	2,3%	2,1%	2,2%	2,3%	2,3%	3,0%	3,2%
totaal	100,0%	100,0%	100,0%	100,0%	100,0%	100,0%	100,0%	100,0%

* De cijfers voor 2005, 2006 en 2007 hebben een voorlopig karakter.

Bron: EIM, op basis van ERBO, Productiestatistieken en Nationale Rekeningen.

Tabel 13 Verdeling export van het MKB naar sector (vanaf 1 werkzame persoon), 2000-2007*

	2000	2001	2002	2003	2004	2005	2006	2007
landbouw/visserij	1,8%	1,7%	1,7%	1,7%	1,4%	1,2%	1,2%	1,1%
industrie	37,7%	36,8%	34,7%	36,8%	34,0%	31,7%	33,2%	32,6%
groothandel	40,2%	41,5%	45,0%	41,5%	47,3%	50,1%	49,3%	49,7%
transport/communicatie	8,1%	7,1%	6,8%	7,1%	6,5%	6,5%	6,3%	6,4%
zakelijke diensten	7,6%	8,7%	7,3%	8,7%	7,5%	6,9%	6,7%	6,6%
overige sectoren	4,5%	4,2%	4,5%	4,2%	3,4%	3,6%	3,3%	3,6%
totaal	100,0%	100,0%	100,0%	100,0%	100,0%	100,0%	100,0%	100,0%

* De cijfers voor 2005, 2006 en 2007 hebben een voorlopig karakter.

Bron: EIM, op basis van ERBO, Productiestatistieken en Nationale Rekeningen.

Export agro-industrie

Tabel 14 Export in de agro-industrie (x € 1 miljoen & vanaf 1 werkzame persoon), 2005

	MKB	grootbedrijf	totaal
landbouw/visserij	2.568	245	2.813
voedingsmiddelenindustrie	7.930	14.067	21.997
kunstmestindustrie	322	643	965
vervaardiging van landbouwchemicaliën	198	200	398
vervaardiging van landbouwmachines	423	268	691
groothandel in landbouwproducten	20.924	3.276	24.200
totaal agro-industrie	32.365	18.699	51.065
aandeel export agro-industrie in de totale export	17%	14%	16%

Bron: EIM, op basis van ERBO, Productiestatistieken en Nationale Rekeningen.

III.3 Exportintensiteit

Tabel 15 Exportintensiteit naar grootteklasse (vanaf 1 werkzame persoon), 2000-2007*

	2000	2001	2002	2003	2004	2005	2006	2007
kleinbedrijf (1-9 wp)	11,0%	11,4%	10,8%	11,7%	10,9%	13,4%	14,2%	14,9%
klein middenbedrijf (10-19 wp)	12,2%	11,2%	14,0%	16,9%	18,7%	23,0%	22,8%	23,2%
middelgroot middenbedrijf (20-49 wp)	22,0%	21,6%	22,6%	26,6%	27,8%	35,2%	34,9%	35,4%
groot middenbedrijf (50-99 wp)	21,6%	22,3%	21,0%	24,0%	23,1%	27,4%	26,7%	27,0%
middelgroot bedrijf (100-249 wp)	27,0%	25,3%	27,9%	30,6%	31,0%	30,8%	32,4%	32,6%
grootbedrijf (250+ wp)	25,2%	24,1%	23,0%	24,2%	29,3%	26,1%	26,4%	27,6%
totaal	21,2%	20,7%	20,9%	23,0%	23,8%	25,7%	26,1%	26,8%
MKB	19,0%	18,8%	19,6%	22,2%	20,9%	25,4%	25,8%	26,2%

* De cijfers voor 2005, 2006 en 2007 hebben een voorlopig karakter.

Bron: EIM, op basis van ERBO, Productiestatistieken en Nationale Rekeningen.

Tabel 16 Exportintensiteit in het MKB naar sector (vanaf 1 werkzame persoon), 2000-2007*

	2000	2001	2002	2003	2004	2005	2006	2007
landbouw/visserij	12,4%	12,0%	12,3%	8,5%	10,7%	10,7%	10,4%	9,2%
delfstoffenwinning	29,9%	30,1%	29,4%	20,1%	32,7%	30,6%	16,0%	23,6%
industrie	46,5%	48,7%	44,1%	42,4%	43,6%	46,7%	49,4%	46,9%
openbaar nut	1,7%	1,6%	1,7%	1,8%	2,2%	2,4%	2,6%	3,1%
bouwnijverheid	1,9%	1,7%	1,9%	1,7%	1,9%	2,2%	2,3%	2,2%
autosector	1,7%	1,6%	2,2%	5,2%	3,4%	4,4%	4,4%	5,1%
groothandel	30,6%	32,6%	31,4%	33,6%	32,3%	37,8%	37,7%	40,1%
detailhandel	0,8%	0,5%	1,1%	0,8%	0,9%	1,2%	1,7%	1,7%
horeca	0,2%	0,2%	0,2%	0,2%	0,1%	0,1%	0,1%	0,0%
transport/communicatie	38,0%	33,2%	28,6%	27,7%	29,0%	32,6%	32,5%	34,8%
financiële diensten	4,2%	3,9%	4,3%	4,2%	5,4%	5,9%	4,9%	5,1%
zakelijke diensten	17,8%	19,2%	14,5%	16,9%	16,2%	17,7%	17,3%	16,5%
overige diensten	2,4%	2,2%	2,3%	1,2%	0,6%	1,1%	1,4%	2,2%
cultuur	7,3%	7,2%	10,1%	5,2%	3,7%	4,7%	3,1%	3,2%
onderwijs	0,8%	0,8%	1,3%	1,4%	1,2%	1,4%	1,5%	1,5%
overheid	1,1%	2,1%	1,5%	1,8%	0,3%	4,4%	4,1%	4,1%
zorg	0,0%	0,0%	0,0%	0,0%	0,0%	0,0%	0,0%	0,0%
totaal	19,0%	18,8%	19,6%	22,2%	20,9%	25,4%	25,8%	26,2%

* De cijfers voor 2005, 2006 en 2007 hebben een voorlopig karakter.

Bron: EIM, op basis van ERBO, Productiestatistieken en Nationale Rekeningen.

Tabel 17 Exportintensiteit van exporteurs naar grootteklasse (vanaf 1 werkzame persoon),
2000-2007*, **

	2000	2001	2002	2003	2004	2005	2006	2007
kleinbedrijf (1-9 wp)	55,9%	53,0%	52,5%	50,6%	49,9%	50,0%	48,3%	47,2%
klein middenbedrijf (10-19 wp)	40,8%	40,1%	39,2%	39,6%	40,5%	39,9%	36,8%	36,0%
middelgroot middenbedrijf (20-49 wp)	45,6%	44,9%	43,7%	43,2%	43,5%	43,7%	43,6%	42,9%
groot middenbedrijf (50-99 wp)	46,0%	44,6%	44,1%	43,6%	43,1%	43,1%	43,3%	44,3%
middelgroot bedrijf (100-249 wp)	51,8%	50,0%	49,5%	48,0%	48,5%	49,7%	49,3%	44,1%
grootbedrijf (250+ wp)	58,0%	60,2%	56,1%	56,3%	57,9%	54,5%	55,3%	56,4%
totaal	52,2%	51,7%	50,2%	49,4%	50,1%	48,8%	48,5%	47,6%
MKB	48,8%	47,3%	46,8%	45,7%	45,8%	45,8%	45,1%	43,2%

* De cijfers voor 2005, 2006 en 2007 hebben een voorlopig karakter.

** Exclusief openbaar nut, financiële diensten, onderwijs, overheid en zorg.

Bron: EIM, op basis van ERBO, Productiestatistieken en Nationale Rekeningen.

Tabel 18 Exportintensiteit van exporteurs in het MKB naar sector (vanaf 1 werkzame persoon),
2000-2007*

	2000	2001	2002	2003	2004	2005	2006	2007
landbouw/visserij	49,3%	49,2%	47,8%	46,9%	51,3%	50,9%	49,2%	50,2%
industrie	58,3%	57,9%	58,4%	57,6%	58,0%	58,5%	57,2%	57,9%
groothandel	48,3%	46,9%	47,1%	46,0%	45,1%	45,3%	45,0%	43,1%
transport/communicatie	59,6%	56,0%	55,3%	55,0%	55,0%	54,9%	54,7%	54,2%
zakelijke diensten	35,8%	33,9%	31,7%	30,2%	29,6%	29,5%	27,9%	26,7%
overige sectoren**	23,7%	22,5%	21,4%	19,5%	20,0%	20,9%	18,5%	15,3%
totaal	48,8%	47,3%	46,8%	45,7%	45,8%	45,8%	45,1%	43,2%

* De cijfers voor 2005, 2006 en 2007 hebben een voorlopig karakter.

** Exclusief openbaar nut, financiële diensten, onderwijs, overheid en zorg.

Bron: EIM, op basis van ERBO, Productiestatistieken en Nationale Rekeningen.

III.4 Indirecte export

Indirecte export in de landbouw en visserij

Tabel 19 Directe en indirecte export in de landbouw en visserij naar grootteklasse (vanaf 1 werkzame persoon), 2000-2007*

	2000	2001	2002	2003	2004	2005	2006	2007
<i>Directe export</i>								
kleinbedrijf (1-9 wp)	920	910	860	820	780	800	840	860
klein middenbedrijf (10-19 wp)	420	440	400	390	390	350	350	330
middelgroot middenbedrijf (20-49 wp)	680	680	650	540	550	560	600	410
groot middenbedrijf (50-99 wp)	310	340	400	250	330	380	380	330
middelgroot bedrijf (100-249 wp)	330	340	300	200	290	310	330	430
grootbedrijf (250+ wp)	390	400	530	310	190	220	290	380
totaal	3.050	3.110	3.140	2.510	2.530	2.620	2.780	2.740
MKB	2.660	2.710	2.610	2.200	2.340	2.400	2.490	2.360
<i>Indirecte export</i>								
kleinbedrijf (1-9 wp)	6.920	6.870	6.590	5.500	5.320	5.180	5.790	6.230
klein middenbedrijf (10-19 wp)	570	610	620	540	530	530	620	670
middelgroot middenbedrijf (20-49 wp)	420	440	420	420	400	430	480	590
groot middenbedrijf (50-99 wp)	300	280	190	230	130	120	140	180
middelgroot bedrijf (100-249 wp)	90	120	70	110	70	80	90	60
grootbedrijf (250+ wp)	300	230	640	460	350	320	320	320
totaal	8.590	8.550	8.520	7.250	6.800	6.650	7.450	8.060
MKB	8.300	8.330	7.890	6.790	6.450	6.340	7.130	7.740

* De cijfers voor 2005, 2006 en 2007 hebben een voorlopig karakter.

Bron: EIM, op basis van ERBO, Productiestatistieken en Nationale Rekeningen.

Tabel 20 Indirecte export als percentage van de totale export voor de landbouw en visserij naar grootteklasse (vanaf 1 werkzame persoon), 2000-2007*

	2000	2001	2002	2003	2004	2005	2006	2007
kleinbedrijf (1-9 wp)	88%	88%	88%	87%	87%	87%	87%	88%
klein middenbedrijf (10-19 wp)	58%	58%	61%	58%	57%	60%	64%	67%
middelgroot middenbedrijf (20-49 wp)	38%	39%	39%	44%	42%	43%	45%	59%
groot middenbedrijf (50-99 wp)	49%	46%	32%	48%	28%	24%	28%	36%
middelgroot bedrijf (100-249 wp)	21%	27%	19%	34%	19%	21%	21%	13%
grootbedrijf (250+ wp)	43%	36%	54%	60%	65%	59%	52%	45%
totaal	74%	73%	73%	74%	73%	72%	73%	75%
MKB	76%	76%	75%	76%	73%	73%	74%	77%

* De cijfers voor 2005, 2006 en 2007 hebben een voorlopig karakter.

Bron: EIM, op basis van ERBO, Productiestatistieken en Nationale Rekeningen.

Tabel 21 Indirecte export als percentage van de totale omzet voor de landbouw en visserij naar grootteklasse (vanaf 1 werkzame persoon), 2000-2007*

	2000	2001	2002	2003	2004	2005	2006	2007
kleinbedrijf (1-9 wp)	42%	40%	40%	27%	31%	30%	32%	32%
klein middenbedrijf (10-19 wp)	33%	32%	33%	24%	26%	26%	28%	29%
middelgroot middenbedrijf (20-49 wp)	26%	26%	26%	21%	23%	22%	24%	27%
groot middenbedrijf (50-99 wp)	30%	28%	23%	22%	18%	16%	18%	21%
middelgroot bedrijf (100-249 wp)	17%	20%	15%	19%	13%	14%	15%	10%
grootbedrijf (250+ wp)	28%	24%	31%	24%	28%	26%	25%	24%
totaal	38%	36%	37%	26%	29%	28%	29%	30%
MKB	39%	37%	37%	26%	29%	28%	30%	30%

* De cijfers voor 2005, 2006 en 2007 hebben een voorlopig karakter.

Bron: EIM, op basis van ERBO, Productiestatistieken en Nationale Rekeningen.

Indirecte export in de industrie

Tabel 22 Directe en indirecte export in de industrie naar grootteklasse (vanaf 1 werkzame persoon), 2000-2007*

	2000	2001	2002	2003	2004	2005	2006	2007
<i>Directe export</i>								
kleinbedrijf (1-9 wp)	1.920	1.860	1.870	1.830	1.890	1.970	2.170	2.330
klein middenbedrijf (10-19 wp)	1.890	2.030	1.880	1.870	2.050	2.350	2.460	2.660
middelgroot middenbedrijf (20-49 wp)	9.110	10.840	7.540	9.020	8.590	9.590	10.580	10.820
groot middenbedrijf (50-99 wp)	9.670	11.520	8.010	9.580	9.130	10.110	10.850	11.610
middelgroot bedrijf (100-249 wp)	33.010	33.260	33.970	30.610	35.590	37.850	44.300	45.770
grootbedrijf (250+ wp)	59.740	60.190	61.460	55.400	64.400	68.500	72.190	79.730
totaal	115.340	119.700	114.730	108.310	121.650	130.350	142.550	152.930
MKB	55.600	59.510	53.270	52.910	57.250	61.860	70.360	73.200
<i>Indirecte export</i>								
kleinbedrijf (1-9 wp)	1.770	1.600	1.510	1.570	1.630	1.920	1.980	1.790
klein middenbedrijf (10-19 wp)	1.120	980	950	970	1.070	1.550	1.650	1.480
middelgroot middenbedrijf (20-49 wp)	1.830	1.420	1.810	1.700	1.840	1.580	1.620	1.540
groot middenbedrijf (50-99 wp)	2.320	1.780	2.130	2.020	2.460	2.260	2.360	2.100
middelgroot bedrijf (100-249 wp)	4.220	4.090	3.670	4.700	4.300	4.720	4.310	4.270
grootbedrijf (250+ wp)	9.760	8.400	7.900	8.040	8.270	9.540	10.000	7.970
totaal	21.020	18.280	17.970	19.000	19.570	21.570	21.910	19.140
MKB	11.260	9.890	10.070	10.960	11.310	12.040	11.910	11.170

* De cijfers voor 2005, 2006 en 2007 hebben een voorlopig karakter.

Bron: EIM, op basis van ERBO, Productiestatistieken en Nationale Rekeningen.

Tabel 23 Indirecte export als percentage van de totale export voor de industrie naar grootteklasse (vanaf 1 werkzame persoon), 2000-2007*

	2000	2001	2002	2003	2004	2005	2006	2007
kleinbedrijf (1-9 wp)	48%	46%	45%	46%	46%	49%	48%	43%
klein middenbedrijf (10-19 wp)	37%	33%	34%	34%	34%	40%	40%	36%
middelgroot middenbedrijf (20-49 wp)	17%	12%	19%	16%	18%	14%	13%	12%
groot middenbedrijf (50-99 wp)	19%	13%	21%	17%	21%	18%	18%	15%
middelgroot bedrijf (100-249 wp)	11%	11%	10%	13%	11%	11%	9%	9%
grootbedrijf (250+ wp)	14%	12%	11%	13%	11%	12%	12%	9%
totaal	15%	13%	14%	15%	14%	14%	13%	11%
MKB	17%	14%	16%	17%	16%	16%	14%	13%

* De cijfers voor 2005, 2006 en 2007 hebben een voorlopig karakter.

Bron: EIM, op basis van ERBO, Productiestatistieken en Nationale Rekeningen.

Tabel 24 Indirecte export als percentage van de totale omzet voor de industrie naar grootteklasse (vanaf 1 werkzame persoon), 2000-2007*

	2000	2001	2002	2003	2004	2005	2006	2007
kleinbedrijf (1-9 wp)	15%	13%	12%	13%	13%	15%	14%	11%
klein middenbedrijf (10-19 wp)	14%	12%	12%	12%	12%	14%	13%	11%
middelgroot middenbedrijf (20-49 wp)	9%	7%	9%	8%	9%	8%	8%	7%
groot middenbedrijf (50-99 wp)	10%	8%	10%	9%	10%	10%	9%	8%
middelgroot bedrijf (100-249 wp)	7%	7%	6%	8%	7%	7%	6%	6%
grootbedrijf (250+ wp)	8%	7%	7%	7%	7%	8%	8%	6%
totaal	9%	8%	8%	8%	8%	8%	8%	6%
MKB	9%	8%	8%	9%	9%	9%	8%	7%

* De cijfers voor 2005, 2006 en 2007 hebben een voorlopig karakter.

Bron: EIM, op basis van ERBO, Productiestatistieken en Nationale Rekeningen.

III.5 Theoretisch exportpotentieel

Tabel 25 Mate van benutting van het theoretisch exportpotentieel van het MKB (2-99 wp) in de industrie, de zakelijke dienstverlening en de groothandel, 2000-2006

	2000	2001	2002	2003	2004	2005	2006
industrie	73%	73%	73%	72%	77%	77%	78%
zakelijke dienstverlening	20%	20%	20%	25%	25%	33%	17%
groothandel	59%	56%	61%	66%	60%	66%	60%
totaal	57%	56%	59%	62%	60%	63%	58%

Bron: EIM, Exportthermometer.

Tabel 26 Mate van benutting van het theoretisch exportpotentieel van het grootbedrijf (100+ wp) in de industrie, de zakelijke dienstverlening en de groothandel, 2000-2006

	2000	2001	2002	2003	2004	2005	2006
industrie	91%	91%	90%	93%	93%	84%	95%
zakelijke dienstverlening	25%	31%	47%	27%	22%	23%	24%
groothandel	62%	59%	83%	64%	77%	68%	60%
totaal	81%	81%	86%	82%	86%	86%	86%

Bron: EIM, Exportthermometer.

Tabel 27 Mate van benutting van het theoretisch exportpotentieel in de industrie, 2000-2006

	2000	2001	2002	2003	2004	2005	2006
2-9 wp	53%	48%	38%	41%	56%	45%	45%
10-19 wp	82%	60%	54%	61%	64%	58%	65%
20-99 wp	85%	73%	73%	69%	73%	72%	78%
50-99 wp	90%	84%	86%	86%	89%	91%	89%
MKB (2-99 wp)	73%	73%	73%	72%	77%	77%	78%
grootbedrijf (100+ wp)	91%	91%	90%	93%	93%	84%	95%
totaal	86%	86%	85%	87%	88%	82%	90%

Bron: EIM, Exportthermometer.

Tabel 28 Mate van benutting van het theoretisch exportpotentieel in de zakelijke dienstverlening, 2000-2006

	2000	2001	2002	2003	2004	2005	2006
2-9 wp	13%	17%	11%	13%	9%	11%	11%
10-19 wp	19%	20%	24%	26%	19%	20%	25%
20-99 wp	23%	22%	22%	40%	18%	52%	23%
50-99 wp	31%	23%	27%	33%	48%	28%	19%
MKB (2-99 wp)	20%	20%	20%	25%	25%	33%	17%
grootbedrijf (100+ wp)	25%	31%	47%	27%	22%	23%	24%
totaal	22%	24%	29%	26%	25%	30%	19%

Bron: EIM, Exportthermometer.

Tabel 29 Mate van benutting van het theoretisch exportpotentieel in de groothandel, 2000-2006

	2000	2001	2002	2003	2004	2005	2006
2-9 wp	47%	48%	60%	64%	48%	64%	56%
10-19 wp	60%	61%	63%	66%	61%	62%	65%
20-99 wp	66%	62%	61%	69%	67%	70%	62%
50-99 wp	66%	58%	60%	69%	66%	63%	63%
MKB (2-99 wp)	59%	56%	61%	66%	60%	66%	60%
grootbedrijf (100+ wp)	62%	59%	83%	64%	77%	68%	60%
totaal	60%	57%	64%	66%	64%	66%	60%

Bron: EIM, Exportthermometer.