



# **‘Waakzaam & Dienstbaar’**

**Ontwerp van het Beleid,  
de Organisatie, de Formatie  
& de Begroting 2009**

## **Politie Gelderland-Midden**

<b>Versie</b>	<b>3.0</b>
<b>Status</b>	<b>Definitief</b>
<b>Datum</b>	<b>23 oktober 2008</b>

## INHOUDSOPGAVE

<b>1</b>	<b>INLEIDING .....</b>	<b>4</b>
1.1	UITGANGSSITUATIE .....	4
1.2	KADER .....	4
1.3	DOEL VAN DIT DOCUMENT .....	4
<b>2</b>	<b>MISSIE &amp; VISIE .....</b>	<b>5</b>
2.1	MISSIE .....	5
2.2	VISIE .....	5
<b>3</b>	<b>ONTWERP VAN DE ORGANISATIE .....</b>	<b>7</b>
3.1	INRICHTING 2009 .....	7
<b>4</b>	<b>ONTWERP VAN DE FORMATIE.....</b>	<b>8</b>
4.1	ONTWERP FORMATIE 2009 .....	8
4.2	VOORLOPIGE FORMATIE 2009.....	8
<b>5</b>	<b>POLITIEPRIORITEITEN .....</b>	<b>9</b>
5.1	INTEGRALE DOELSTELLING .....	9
5.2	GEWELD .....	10
5.3	VEILIGE WIJKEN. ....	12
5.4	JEUGDCRIMINALITEIT EN RISICOJEUGD.....	13
5.5	KWANTITEIT EN KWALITEIT AANPAK CRIMINALITEIT. ....	14
5.6	OPSPORINGSAFSPRAKEN OPENBAAR MINISTERIE. ....	16
<b>6</b>	<b>BEGROTING 2009 EN MEERJARENRAMING 2010 - 2012 .....</b>	<b>18</b>
6.1	NOTA VAN TOELICHTING.....	18
6.2	TOELICHTING OP DE BEGROTING .....	27

## BESLUITVORMING

- Goed te keuren door:** De korpsleiding van de politieregio Gelderland-Midden.  
De Regionale Beheersdriehoek van de politieregio Gelderland-Midden.  
De Financiële Commissie van de politieregio Gelderland-Midden, voor wat betreft de begroting en meerjarenraming.
- Vast te stellen door:** Het Regionaal College van de politieregio Gelderland-Midden.

## REVISIEHISTORIE

Versie	Datum	Status	Opmerkingen
1.0	31 augustus 2008	Concept	In bewerking bij de stafdienst Control.
1.1	22 september 2008	Concept	Ter goedkeuring naar de korpsleiding.
1.2	25 september 2008	Concept	Goedgekeurd door de korpsleiding. Ter bespreking naar de Financiële Commissie
2.0	6 oktober 2008	Concept	Besproken met Financiële Commissie Ter vaststelling naar het Regionaal College.
3.0	23 oktober 2008	Definitief	Vastgesteld door het Regionaal College.

## **1 INLEIDING**

### **1.1 UITGANGSSITUATIE**

Het korps Gelderland-Midden werkt zich gestaag maar doelgericht op uit een roerige periode. De onderzoeken naar misstanden in het korps van de commissies Tragter en Cornielje en van de Ombudsman waren aanleiding voor ingrijpende veranderingen. Het korps gooit 'het roer om'. Procesinrichting en organisatie-inrichting worden herontworpen, waarbij naast de aanbevelingen van de genoemde onderzoekscommissies en de Ombudsman ook de verbeterpunten uit de korpsaudit 2006 en de visitatie (begin) 2008 opgepakt worden.

Een aanzienlijk deel van de veranderingen in het korps is al doorgevoerd. De personeelsfunctie wordt inmiddels in het korps centraal aangestuurd en inrichtingsplannen voor de Divisie Recherche, de Divisie Informatie & Intelligence en de Divisie Regionale Taken zijn in een vergevorderd stadium.

De ingrijpende wijzigingen binnen de processen Intake en Noodhulp zijn deels ingevoerd (en leiden tot veel beroering op de werkvloer). De opsporing is op districtelijk en regionaal niveau georganiseerd en krijgt een aantal kwalitatieve impulsen (ondermeer vanuit het Programma Versterking Opsporing). De revitalisering van het Gebiedsgericht Werken krijgt gestalte.

### **1.2 KADER**

De regering heeft in juni 2007 haar beleidsprogramma gepresenteerd. De veiligheidsaspecten uit dat programma zijn neergelegd in de 'Landelijke prioriteiten 2008 - 2011 voor de politie' en in het 'Bestuursakkoord rijk en gemeenten' getiteld 'Samen aan de slag'.

Thematisch kent het kabinetsbeleid veel overeenkomsten met het beleid in de periode 2003 - 2006 en het 'tussenjaar' 2007. In het beleid waren toen vooral kwantitatieve prestatie-eisen opgenomen terwijl de 'Landelijke prioriteiten 2008 - 2011 voor de politie' vooral kwalitatieve facetten benadrukken.

In de ontwikkeling van het politievak is de notitie 'Politie in Ontwikkeling' (PIO) toonaangevend voor de visie van het korps Gelderland-Midden.

Het meerjarenplan van het Openbaar Ministerie 'Perspectief op 2010' en de 'meerjaren planningsbrief OM 2007 - 2010 van het College van Procureurs- Generaal' en de hieraan binnen het Arrondissement Arnhem en het Functioneel Parket Zwolle gekoppelde streefwaarden en doelstellingen maken uiteraard ook deel uit van het kader.

Tot slot (maar niet het minst belangrijk) wordt het kader thematisch aangescherpt en toegesneden op de lokale problematiek in de (gemeenten in de) regio Gelderland-Midden vanuit de zogenaamde haalplicht. Hierdoor krijgt het korpsjaarplan een stevig fundament voor integraal veiligheidsbeleid<sup>1</sup>.

### **1.3 DOEL VAN DIT DOCUMENT**

Het voorliggende Jaarplan heeft als doel het beleid van het korps Gelderland-Midden over het jaar 2009 duidelijk en helder vast te leggen en te communiceren zowel binnen het korps als met het bevoegd gezag en partners. Het korps wil een betrouwbare partner zijn en mag gehouden worden aan de afspraken en de te bereiken resultaten die in het plan zijn opgenomen. Het korps zal periodiek en op transparante wijze haar resultaten in beeld brengen en communiceren met het bevoegd gezag, met partners en andere belanghebbenden.

Het voorliggende document kent als belangrijkste componenten:

- Een samenvatting van de missie en visie van het korps.
- Het ontwerp van de organisatie
- Het ontwerp van de formatie
- Het ontwerp van de begroting
- De korpsdoelstellingen 2009 vanuit de Landelijke prioriteiten voor de politie 2008 - 2011.

---

<sup>1</sup> De haalplicht is procesmatig nog niet afgerond. De uitkomsten worden in de loop van dit jaar door de Commissie Integrale Veiligheid van het Regionaal College gebundeld en vervolgens voorgelegd ter besluitvorming.

## 2 MISSIE & VISIE

### 2.1 MISSIE

De missie geeft antwoord op de vraag naar het bestaansrecht van de politie, die is vervat in haar wettelijke taakopdracht. De opdracht aan de politie luidt volgens artikel 2 van de Politiewet 1993:

*De politie heeft tot taak in ondergeschiktheid aan het bevoegd gezag en in overeenstemming met de geldende rechtsregels te zorgen voor de daadwerkelijke handhaving van de rechtsorde en het verlenen van hulp aan hen die deze behoeven.*

#### 2.1.1 WAAKZAAM & DIENSTBAAR

De **missie** van de Nederlandse politie is:

***Waakzaam en dienstbaar staat de politie voor de waarden van de rechtsstaat***

Het **motto** van elke politiemedewerker is:

***Waakzaam en dienstbaar***

#### 2.1.2 STATEMENTS

De missie en het motto zijn uitgewerkt in de volgende statements.

- De Nederlandse politie staat voor het voortbestaan, de integriteit en de handelingsvrijheid van de democratische en rechtsstatelijke instituties.
- De politie bewaart de vrede in het maatschappelijk verkeer.
- De politie streeft in haar optreden rechtvaardigheid na.
- De politie beschermt leven, vrijheid en eigendom.
- Politiemensen tonen daadkracht en geven daadkrachtig gehoor wanneer er een beroep op hen wordt gedaan
- De politie voorkomt het optreden van eigenrichting.
- De politie wil een maximale bijdrage leveren aan het reduceren van (sociale) onveiligheid.
- Het handelen van politiemensen kenmerkt zich door betrokkenheid.
- De politie is er voor alle inwoners en weegt de belangen van bepaalde (groepen van) burgers niet zwaarder dan die van anderen. Politiemensen zijn onpartijdig.
- De politie is de autoriteit in de publieke ruimte. Zij is de baas op straat, de scheidsrechter, die respect voor haar gezag zonodig afdwingt.
- De politie is integer.
- De politie is aanwezig waar en wanneer dat nodig is.
- De politie legt actief verantwoording af aan het bevoegde gezag en aan de (lokale) gemeenschap. Zij is op alle niveaus een betrouwbare partner.

### 2.2 VISIE

De politie opereert in een omgeving die sterk aan verandering onderhevig is. De maatschappelijke modernisering met als keerzijde polarisatie, verminderde tolerantie en verharding, vraagt om een krachtdadige politieorganisatie. Het korps Gelderland-Midden bewerkstelligt dit met een viertal korpsprogramma's op de hoofdprocessen (kerntaken).

#### 2.2.1 HOOFDPROCESSEN & KORPSPROGRAMMA'S

Voor de herinrichting van de organisatie (structuur en werkprocessen) heeft het korps Gelderland-Midden in 2007 een viertal korpsprogramma's geïnitieerd dat in de komende jaren wordt uitgerold.

- Inrichting de Divisie Informatie & Intelligence.
- Programma Versterking Opsporing (PVO)
- Programma Intake & Noodhulp
- Programma Gebiedsgericht Werken

Daarnaast worden in de bedrijfsvoering een aantal noodzakelijke wijzigingen doorgevoerd, waaronder het inrichten van de divisie Operationele Taken en de centralisering van de staffuncties Personeel en Communicatie. In het korps wordt daarbij de volgende capaciteitsverdeling over de hoofdprocessen nagestreefd. Niet als harde streefwaarde, maar als richtsnoer om de inzet in balans te brengen met de uitgangspunten van Politie in Ontwikkeling en de missie van het korps.

- 10% Gebiedsgebonden politiezorg
- 25% Opsporing
- 25% Toezicht en controle (handhaven)
- 20% Intake en Noodhulp
- 20% Overhead (o.a. stafdiensten)

De korpsprogramma's en herinrichtingsplannen voor de stafdiensten worden qua capaciteitsbehoefte getoetst aan deze verdeling.

### **2.2.2 POLITIEPAKKET**

De herinrichting van de organisatie en de inrichting van de korpsprogramma's kent als uitgangspunt dat het moet resulteren in een standaard dienstverleningsniveau; het politiepakket.

Het politiepakket omvat de producten en diensten die de politie levert vanuit de gebiedsgerichte aanpak van problemen in het kader van de kerntaken / de hoofdprocessen. Het politiepakket biedt een gegarandeerd dienstverleningsniveau. Het pakket is regionaal en uniform. De politie kiest ervoor haar capaciteit zo in te zetten dat de voorzieningen in het dienstenpakket zo doelmatig mogelijk worden bereikt.

- De politie is binnen vijftien minuten ter plaatse bij noodgevallen:
  - een confrontatie met een dader
  - levensbedreigende situaties
  - meldingen van een verdachte situatie
- De politie biedt 24 uur per dag de mogelijkheid om telefonisch vragen te stellen en/of aangifte te doen en is beschikbaar op afspraak.
- De politie biedt 24 uur per dag de mogelijkheid tot internetaangifte (voor geselecteerde zaken).
- De politie pakt alle aangiften met opsporingsindicatie op.
- De politie houdt (projectmatig) toezicht op plaatsen en tijdstippen met een verhoogd risico.
- De politie heeft een herkenbare gebiedsagent op basis van normering (1 op ± 5000 inwoners).
- De politie heeft een herkenbare leidinggevende.
- De politie heeft een herkenbare politielocatie.
- De politie heeft een voorziening voor grootschalige onderzoeken.  
Ontstaat binnen de regio een aanleiding om een grootschalig onderzoek in te stellen (bijvoorbeeld bij een moord), dan draagt de politie zorg voor een dergelijk onderzoek.
- De politie heeft een voorziening voor grootschalige ordeverstoringen.  
Wanneer binnen de regio grootschalige ordeverstoringen plaatsvinden of dreigen plaats te vinden, dan is de politie aanwezig om de openbare orde te herstellen of te bewaken.

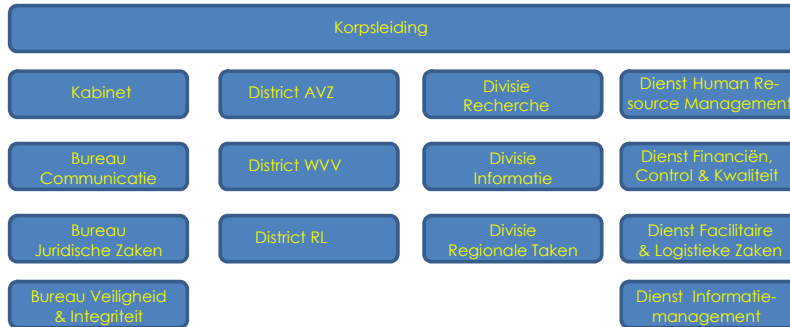
## 3 ONTWERP VAN DE ORGANISATIE

### 3.1 INRICHTING 2009

De organisatie-inrichting ondergaat vanaf 2007 / 2008 ingrijpende veranderingen. In 2009 krijgt het merendeel van deze veranderingen haar definitief beslag. De wijzigingen in de structuur van het korps komen deels voort uit de reeds beschreven aanbevelingen van de commissies Tragter en Cornielje en van de Ombudsman, maar ook uit de voorgestelde programma's voor de uitvoering en de aansturing van de hoofdprocessen / kerntaken.

Onderstaande indeling geeft op hoofdlijn de nieuwe structuur weer.

#### 3.1.1 ORGANIGRAM.



#### 3.1.2 TOELICHTING.

Het korps wordt aangestuurd door een driehoofdige korpsleiding - momenteel aangevuld met een vierde lid: een directeur veiligheidsbeleid - die (direct of indirect) leiding geeft aan:

- Drie districten Basispolitiezorg:
  - Arnhem Veluwezoom met de units Arnhem Noord, Arnhem Zuid, IJsselwaarden en Executieve Ondersteuning.
  - Rivierenland met de units Rivierenland Oost, Rivierenland West en Executieve Ondersteuning.
  - West Veluwe Vallei met de units WVV Midden, WVV Noord, WVV Renkum-Wageningen en Executieve Ondersteuning.
- Drie divisies:
  - Divisie Regionale Recherche met de units Opsporing, Expertise en Conflict- & Crisisbeheersing.
  - Divisie Regionale Taken met de units Centrale Meldkamer / Politieservicecentrum, Parketpolitie / Arrestantenzorg, Verkeer, Bijzondere Wetten en Werkstudenten / Vrijwillige Politie / BOA's.
  - Divisie Informatie & Intelligence met de taken Informatie-inwinning, Informatiecoördinatie en analyse & intelligence. De Regionale Inlichtingen Dienst (RID) gaat onderdeel uitmaken van deze divisie.
- De diensten:
  - Human Resource Management.
  - Informatie Management.
  - Facilitaire en Logistieke Zaken.
  - Financiën, Control & Kwaliteit.
- Een aantal bureaus op korpsniveau:
  - Het Kabinet.
  - Het Bureau Communicatie.
  - Het Bureau Juridische Zaken.
  - Het Bureau Veiligheid & Integriteit.
  - De Centrale Vertrouwenspersoon.

## **4 ONTWERP VAN DE FORMATIE**

### **4.1 ONTWERP FORMATIE 2009**

De formatie 2009 kan nog niet worden ontworpen. De hoofdlijnen van de organisatie-inrichting (zie hoofdstuk 4) zijn weliswaar bekend, maar voor het ontwerpen van een definitieve formatie zijn nog te veel elementen onduidelijk. De inrichting van de organisatie kristalliseert zich meer en meer uit maar pas medio 2009 zal er op functieniveau voldoende helderheid zijn om de formatie te kunnen opstellen. Het ontwerp van de formatie wordt vervolgens eerst ter advies voorgelegd aan de Ondernemingsraad.

### **4.2 VOORLOPIGE FORMATIE 2009**

De formatie 2009 is op hoofdlijn gelijk aan die van 2008. Een aantal aanpassingen wordt, na positief advies van de Ondernemingsraad en na de goedkeuring door het CGOP verwerkt (nog in 2008 of in 2009):

- Inrichtingsplan dienst HRM;
- Inrichtingsplan bureau Juridische zaken;
- Inrichtingsplan divisie Recherche, divisie Intelligence & Informatie en divisie Regionale Taken. (Deze divisies zijn 'koud gefuseerd' en werken al (deels) in de nieuwe structuur. Detailinrichtingsplannen zijn echter nog niet volledig uitgewerkt);
- Inrichtingsplan Politieservicecentrum (PSC) en unitsecretariaten.

De voorlopige formatie 2009 is op basis van bovengenoemde uitgangspunten bepaald op 1.599 fte. Dit aantal is uitgangspunt voor de begroting 2009. De betaalbare formatie bedraagt 1.650 fte.



## 5 POLITIEPRIORITEITEN

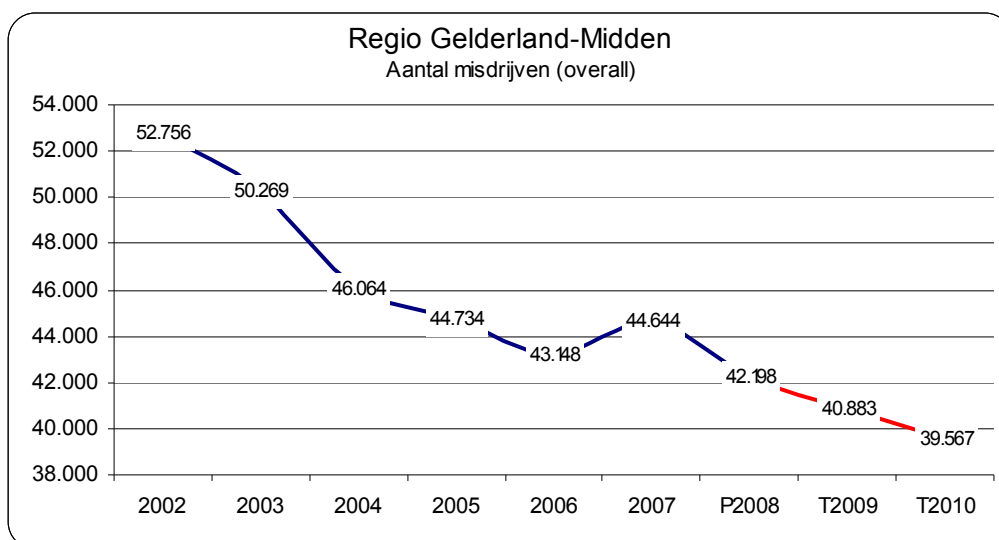
### 5.1 INTEGRALE DOELSTELLING

Een reductie van de criminaliteit en overlast van 25% in 2010 t.o.v. 2002 is de centrale doelstelling van het kabinetsbeleid. De bijdrage van de politie aan deze integrale doelstelling is vastgelegd in 'de Politieprioriteiten Nederlandse Politie 2008 - 2011'. Het korps Gelderland-Midden neemt deze doelstelling over en specificeert die naar een aantal criminaliteit- en overlastvormen<sup>2</sup>.

Medio 2008<sup>3</sup> is de criminaliteit (afgemeten aan het aantal geregistreerde misdrijven) reeds afgenomen met 20% ten opzichte van 31 december 2002. De overlast (afgemeten aan het aantal overlast meldingen) is in die periode met 9% afgenomen.

Reductie van die delicten waarvan uit (bevolkings)onderzoek is gebleken dat de inwoners van de regio zich er het meest door bedreigd voelen / de kans op slachtofferschap er van het hoogst achten en reductie van overlastvormen waaraan men zich het meest stoort hebben binnen de algemene doelstelling prioriteit.

De -25% doelstellingen vertaald naar het jaar 2009 zijn hieronder voor het korps per geprioriteerde delictsoort / overlastvorm weergegeven als 'tussenstap' naar de doelstelling voor 2010. In de tabel zijn de streefwaarden 2009 **vet** aangeduid. De doelstellingen voor de districten zijn opgenomen in de Operationele Werkplannen van de districten. Indien het resultaat over het jaar 2008 sterk afwijkt van de prognose waarmee gerekend is, worden de targets 2009 aangepast.



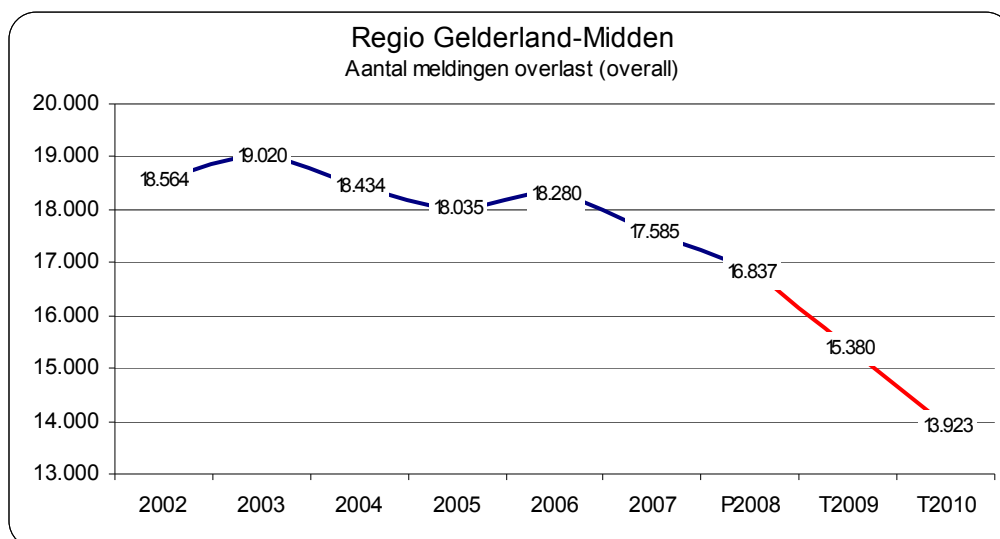
<b>Criminaliteit</b>	<b>2002</b>	<b>P2008</b>	<b>T2009</b>	<b>T2010</b>
Aantal misdrijven (overall)	52.756	42.198	<b>40.883</b>	39.567
Mishandeling	2.616	2.651	<b>2.307</b>	1.962
Bedreiging	1.312	1.389	<b>1.187</b>	984
Openlijk Geweld (persoon)	157	286	<b>202</b>	118
Woninginbraak	3.018	2.252	<b>2.252*</b>	2.252*
Bedrijfsinbraak	3.509	2.002	<b>2.002*</b>	2.002*
Vernieling	7.545	7.854	<b>6.756</b>	5.659
Autokraak	8.656	5.255	<b>5.255*</b>	5.255*
Autodiefstal	2.357	654	<b>654*</b>	654*
(Brom-)fietsdiefstal	5.962	4.546	<b>4.509</b>	4.472

\* Targetwaarde aangepast<sup>4</sup>.

<sup>2</sup> Landelijk is voor het meten van deze doelstelling (nog) geen indicator vastgesteld.

<sup>3</sup> Peildatum 1 september 2008.

<sup>4</sup> De doelstelling 2010 lag bij dit delict hoger dan het voor 2008 geprognosticeerde aantal misdrijven (de reductie van 25% is dus al gerealiseerd). Op dit delict is daarom stabilisatie het uitgangspunt.



Overlast	2002	P2008	T2009	T2010
Aantal meldingen (overall)	18.564	16.837	<b>15.380</b>	13.923
Drugs- & drankoverlast	1.241	873	<b>873*</b>	873*
Overlast uitgaansgelegenh./horeca	365	300	<b>287</b>	274
Verkeersoverlast	5.189	5.747	<b>4.819</b>	3.892
Overlast	11.769	9.917	<b>9.372</b>	8.827

\* Targetwaarde aangepast<sup>5</sup>.

De bijdrage van de politie aan de integrale doestelling: reductie van 25% van de criminaliteit en de overlast, is vastgelegd in 'de Politieprioriteiten Nederlandse Politie 2008 - 2011'.

De politieprioriteiten omvatten vier thema's: Geweld, Veilige wijken, Jeugdcriminaliteit & risicojeugd en Kwantiteit & kwaliteit aanpak criminaliteit. Bij elk van deze thema's is een set aan resultaatafspraken geformuleerd. Het merendeel van die afspraken heeft een kwalitatief karakter. Enkele afspraken zijn (deels) kwantitatief van aard.

Een viertal resultaatafspraken is door de minister geduid als prestatieafpraak. Het korps krijgt voor het realiseren van (elk van) deze vier afspraken een bijzondere bijdrage toegekend, de zogenaamde prestatiefinanciering. De prestatieafspraken 2009 zijn *cursief vet* weergegeven.

## 5.2 GEWELD

### 5.2.1 RESULTAATAFSPRAKEN 2011

Het korps zal zowel de opsporing van geweldplegers verder versterken als een bijdrage leveren aan het voorkomen van geweldsmisdrijven. De prestatie van het korps wordt gemeten aan de hand van de verdachtenratio geweld.

In de aanpak van geweld geeft het korps hoge prioriteit aan de opsporing van verdachten van geweldsdelicten<sup>6</sup>.

### 5.2.2 PRESTATIEAFSPRAAK 2009

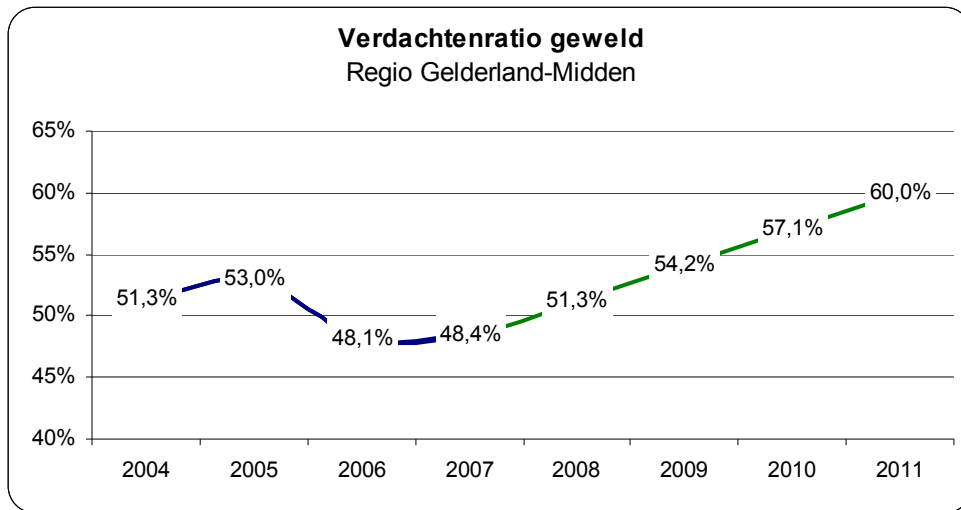
**Het korps realiseert een verdachtenratio geweld in 2009 die minimaal 1,25 procentpunt hoger ligt dan die in 2008.**

- In een groeipad naar de norm voor 2011 (60%) is de rekenkundige streefwaarde voor de verdachtenratio geweld voor 2009 **54,2%**.
- De minimumwaarde voor 2009 komt (afgerond) op 52,6% (= waarde 2008 + 1,25).

<sup>5</sup> De doelstelling 2010 lag bij deze overlastsoort hoger dan het voor 2008 geprognosticeerde aantal meldingen (de reductie van 25% is dus al gerealiseerd). Op deze overlastsoort is daarom stabilisatie het uitgangspunt.

<sup>6</sup> Bedreiging, mishandeling, openlijke geweldpleging, huiselijk geweld en eergerelateerd geweld.

In onderstaande grafiek is van de verdachtenratio geweld het lineaire groeipad naar de streefwaarde voor 2011 (60%) afgezet tegen de prestaties van het korps in de voorliggende jaren.



### 5.2.3 AANPAK 2008

De aanpak van geweld omvat zowel repressieve als preventieve componenten:

- De politie versterkt de opsporing van geweldplegers. De opsporing van verdachten van de geweldsdelicten bedreiging, mishandeling, openlijke geweldpleging, huiselijk geweld en eengerelateerd geweld heeft hoge prioriteit. Naast opsporing na aangifte valt hier ook de ambtshalve opsporing onder bij constatering op heterdaad of op basis van verzamelde (opsporings)informatie.
- De politie levert ook een bijdrage aan het voorkomen van geweldsmisdrijven.  
Een extra impuls wordt gegeven aan:
  - Het delen van informatie.
  - De integrale aanpak van geweld in de openbare ruimte (bedreiging, mishandeling en openlijke geweldpleging) in horeca, bij evenementen, op sportlocaties en op scholen.
- Voor eengerelateerd geweld wordt het reeds lopende vijfjarig programma, dat gericht is op bescherming, preventie en strafrechtelijke aanpak, overeenkomstig de opzet tot 2010 voortgezet. Voor 2009 betekent het voor Gelderland-Midden het volgende:
  - Het borgen van de expertise op het gebied van eengerelateerd geweld. Dit betekent concreet dat er een aantal medewerkers in de regio opgeleid wordt.
  - Het screenen van (politie)informatie op eengerelateerd geweld, waarvoor landelijke een scan tool ontwikkeld is (maar die door de VtsPN nog niet aan het korps beschikbaar is gesteld).
- De veelplegersaanpak, waarin regiobreed gemeenten, Openbaar Ministerie en andere partners participeren, blijft van kracht. De Veelplegersaanpak richt zich naast geweld (met name) ook op vermogenscriminaliteit en overlast.

## 5.3 VEILIGE WIJKEN.

### 5.3.1 RESULTAATAFSPRAKEN 2011

Om de veiligheid in de wijk te vergroten zal het korps zorg dragen voor de versterkte inzet van gebiedsgebonden politiewerk.

Voor de bijdrage van het korps aan de onveiligheid gelden de volgende indicatoren.

- Het korps stelt 17 extra<sup>7</sup> wijkagenten aan.
- Het korps levert, op verzoek van gemeenten, gegevens op wijkniveau die dienen als input voor een gemeentelijke wijkscan in het kader van het integraal veiligheidsbeleid.

### 5.3.2 PRESTATIEAFSPRAAK 2009

***De politie levert gegevens aan voor de gemeentelijke wijkscan als de gemeente daarom verzoekt. Voor de aanlevering wordt het landelijk format gebruikt. In het jaarverslag vermeldt het korps hoeveel en welke gemeenten om informatie hebben gevraagd en aan hoeveel en welke gemeenten gegevens zijn verstrekt.***

Voor het aanleveren van de gegevens op wijkniveau moet de politie het format van de politieke wijkscan gebruiken. Dit format is feitelijk een complete methode die per unit een drietal groepssessies omvat, waarin (cijfermatige) criminaliteits- en overlastinformatie verbonden wordt aan informatie uit de wijk. In november 2008 wordt met deze methode in het korps ervaring opgedaan. Begin 2009 wordt de methode toegepast in alle BPZ-units.

Het korps wil de politieke wijkscans - ongevraagd - verstrekken aan alle gemeenten in de regio. Gedeelde informatie is immers de basis voor een gezamenlijke, integrale aanpak.

### 5.3.3 AANPAK 2009

Lokale verankering van de politie in de wijk is essentieel. De wijkagent zorgt voor een goede informatiepositie, draagt bij aan de sociale samenhang en aan de integrale aanpak van de lokale problematiek. Aan de hand van het oordeel van burgers over het functioneren van de politie in de eigen buurt (veiligheidsmonitor) meet het korps vanaf 2009 jaarlijks of op deze lokale verankering progressie geboekt wordt.

De wijkagenten worden voor minimaal 80% van hun tijd vrijgemaakt voor 'werk in / aan de wijk'. Hiermee krijgt het gebiedsgericht werken kwantitatief een enorme impuls en voldoen we aan de cijfermatige doelstelling van het ministerie. Het eigen programma gaat vereerd en zal in de komende jaren verder vorm krijgen.

Ook kwalitatief 'timmer het korps aan de weg'. Het concept gebiedsgericht werken dat in het korps is 1994 is geïntroduceerd heeft z'n waarde bewezen, maar is gedateerd en wordt op vier aandachtgebieden programmatisch vernieuwd en verbeterd.

- De huidige 'GGF-gebieden' worden aan de hand van een aantal weegfactoren herijkt en zonodig bijgesteld, hierbij wordt primair de traditionele geografische benadering toegepast. Indien noodzakelijk wordt ook onderzocht in welke mate behoefte is aan inzet op doelgroepen c.q. fenomenen (doelgroepagent). Inzake de toedeling van extra wijkagenten staat vast dat er slechts beperkte overlap is tussen de WWI-wijken en de op basis van politieregistratie geduide probleemwijken<sup>8</sup>.
- Voor de functie van wijkagent wordt een competentieprofiel opgesteld en wordt functiedifferentiatie mogelijk gemaakt. Daarmee krijgen medewerkers in het vakgebied de mogelijkheid tot ontwikkeling en doorstroming en wordt gebiedsgerichte politiezorg op een 'hoger plan getild'. Een onderdeel hiervan is een specifiek modulair opleidingstraject.
- Het teamconcept gebiedsgericht werken wordt omgevormd van gebiedsgerichte sturing naar probleemgerichte sturing. Dit vraagt aanpassing van leidinggevendend maar ook van de Informatie- en Intelligence-organisatie.
- De bestaande netwerksamenwerking (van straat tot bestuur) wordt geëvalueerd en verbeterd.

---

<sup>7</sup> Dit aantal wijkagenten komt boven op de basis waarde die vanuit Polbis per 31 december 2007 bepaald is (77 fte). Bij de landelijke doelstelling is de voorwaarde gesteld dat "de aanstelling van extra wijkagenten het eerst dient plaats te vinden in de wijken met de grootste problemen. Het Regionaal College bepaalt - op voordracht van de regionale driehoek - welke wijken dat zijn. Aan WWI-wijken wordt daarbij specifiek aandacht besteed".

<sup>8</sup> Van de 40 WWI-wijken in Nederland zijn 'slechts' 14 wijken op basis van de politieregistratie te duiden als 'probleemwijk'.

## 5.4 JEUGDCRIMINALITEIT EN RISICOJEUGD.

### 5.4.1 RESULTAATAFSPRAAK:

Het korps intensiveert de bijdrage aan de persoonsgerichte aanpak van criminele jeugd. Daarnaast intensiveert het korps het vroegtijdig signaleren van en adviseren over risicojeugd, waaronder 12-minners.

De bijdrage van het korps wordt gemeten aan de hand van:

- Het aantal met de shortlistmethodiek van Beke en Ferweda in kaart gebrachte groepen (gecategoriseerd naar hinderlijke, overlastgevende en criminele groepen).
- De afhandeling van minderjarigen verdachten moet voldoen aan de Kalsbeeknorm<sup>9</sup>.

### 5.4.2 PRESTATIEAFSPRAAK 2009

***De politie levert 80% van de processen verbaal met betrekking tot minderjarige verdachten (<18 jaar) binnen dertig dagen na eerste verhoor aan aan het Openbaar Ministerie. Het bronsysteem voor de meting van deze prestatie is Compas.***

***De politie verwijst 80% van de Haltzaken binnen 7 dagen door naar het bureau HALT. Het bronsysteem voor de meting van deze prestatie is Aurah.***

### 5.4.3 AANPAK 2009

- De shortlistmethodiek van Beke en Ferweda is in het korps Gelderland-Midden (mede) ontwikkeld en al vanaf 2003 in gebruik. De methode wordt korpsbreed gebruikt en is de afgelopen jaren in diverse gemeenten in de regio toegepast. ('Holigans in Beeld', 'Aanpak op Maat', 'Skyhawk', 'Hommelse poort' etc.)

De verkregen informatie over jeugdgroepen wordt (conform de 'voorschriften' van de Landelijke prioriteiten voor de politie 2008 - 2011) ingebracht in "het lokale overleg over jeugd met de lokale driehoekspartners en eventueel andere ketenpartners".

- De vroegtijdige signalering van - en advisering over - risicojeugd is vanaf 1997 in het korps Gelderland-Midden door (eigen) orthopedagogen in samenwerking met de Katholieke Universiteit Nijmegen (KUN) ontwikkeld en geïmplementeerd. Gebiedsagenten zijn opgeleid in deze methode en werken hier al enkele jaren mee. Vanaf 2006 werd - gekoppeld aan de methode - een indicatorenset voor het vroegtijdig signaleren van 12-minners ontwikkeld, wederom in samenwerking met de KUN.

Van de kinderen tot en met twaalf jaar die om welke reden dan ook met de politie in contact komen, groeit een kleine groep door naar volwassen criminelen. Maar deze kleine groep is wel verantwoordelijk voor meer dan 60 procent van de jeugdcriminaliteit. In een proef bij de drie politiekorpsen in Gelderland is een systeem ontwikkeld om deze kinderen vroegtijdig in beeld te krijgen.

Op basis van de analyse met het systeem kan de jeugdhulpverlening met de kinderen aan de slag. De rol van de politie blijft beperkt tot signaleren en adviseren. Anderen hebben de regie en moeten de zorg verlenen.

In juni 2008 heeft de minister van Binnenlandse Zaken en Koninkrijksrelaties besloten het project - inmiddels omgedoopt tot ProKid - landelijk te gaan toepassen.

Informatie over individuele criminele jongeren wordt (conform de 'voorschriften' van de Landelijke prioriteiten voor de politie 2008 - 2011) ingebracht in het jeugdcasusoverleg.

---

<sup>9</sup> 80% van de minderjarigen verdachten (<18 jaar) wordt binnen 30 dagen na 1<sup>e</sup> verhoor overgedragen aan het Openbaar Ministerie en 80% van de Halt-verwijzingen wordt binnen 7 dagen na 1<sup>e</sup> verhoor overgedragen aan Bureau HALT.

## 5.5 KWANTITEIT EN KWALITEIT AANPAK CRIMINALITEIT.

### 5.5.1 RESULTAATAFSPRAAK:

Het korps zal de criminaliteitsaanpak zowel kwalitatief als kwantitatief versterken.

- Het korps Gelderland-Midden draagt **8.671** verdachten per jaar aan aan het Openbaar Ministerie.
- Het korps stelt criminaliteitsbeeldanalyses (CBA's) op, gericht op landelijke en regionaal gestelde prioriteiten.
- De regionale driehoek neemt een besluit over het werken met 'zicht op zaken'.

Het korps levert een bijdrage aan de uitvoering van een aantal (landelijke) programma's:

- Versterking Aanpak Georganiseerde Misdaad
- Cybercrime
- Financieel Economisch Criminaliteit
- Versterking Opsporing en Vervolg

### 5.5.2 PRESTATIEAFSPRAAK 2009

***De politie levert 8.671 verdachten inzake misdrijf aan aan het Openbaar Ministerie<sup>10</sup>. Het bronsysteem voor de meting van deze prestatie is Compas.***

Mogelijk wordt de prestatieafpraak 'absoluut aantal Verdachten OM' landelijk in 2009 omgezet naar de 'verdachtenratio': de verhouding tussen het aantal verdachten OM en het aantal aangiften in de regio.

### 5.5.3 AANPAK 2008

- Het korps heeft een uitdaging het aantal van 8.671 verdachten OM jaarlijks te realiseren. De inspanningen van het korps in de afgelopen jaren hebben niet geleid tot een substantiële toename van het aantal verdachten OM. Een aantal maatregelen - die met participatie van het bestuur en het OM werden opgepakt - hadden zelfs een averechts effect. De veelplegersaanpak en de Frontoffice procedure zijn hiervan voorbeelden.
- Het korps heeft het werkproces CBA (in een ABRIO-werkgroep met participatie van het OM en na raadpleging van het bestuur) opgesteld. De Divisie Informatie & Intelligence i.o. zal conform dit werkproces CBA's samenstellen. Met het Openbaar Ministerie zal afgestemd worden over de soort CBA die per prioriteit moet worden opgesteld en de frequentie waarin - en het moment waarop - de respectievelijke CBA's moeten worden opgeleverd e/o geactualiseerd.
- Het korps heeft al enige tijd een ZOZ-systeem. Daarmee kunnen alle units en afdelingen zicht hebben op de status van in behandeling zijnde zaken. In het korps is het mogelijk actueel zicht te hebben op wie welke zaak in behandeling heeft en in welke fase die behandeling is. Aan het Openbaar Ministerie wordt informatie uit dit systeem beschikbaar gesteld. Het concept Zicht op Zaken dat door de Raad van Hoofdcommissarissen is omarmd, beschrijft tevens de processen van de behandeling van zaken en de actoren die daarin een coördinerende, aansturende, (kwaliteits)controlerende of uitvoerende rol hebben. De werkprocessen in het korps Gelderland-Midden worden gespiegeld aan het concept van de RHC en zullen waar nodig verbeterd worden. Hierbij zal nadrukkelijk afgestemd worden met de reeds ingezette (programma)ontwikkelingen in het korps.
- Het korps participeert conform afspraken in het programma Versterking Opsporing en Vervolg (VOV). Fasegewijs implementeert het korps de vastgestelde maatregelen rondom de thema's:
  - Algemene eisen aan de opsporing
  - Duidelijkheid over het gezag in de opsporing
  - Versterking van vakmanschap
  - Aandacht voor leiderschap en cultuur
  - Permanente, ketenbrede kwaliteitsontwikkelingen.

---

<sup>10</sup> Indien de vastgestelde doelstelling niet wordt gerealiseerd kan maximaal 80% voor deze afspraak worden uitgekeerd indien het korps kan aantonen dat het niet bereiken van de doelstelling is veroorzaakt door de stijging van de zwaarte van de behandelde zaken (ontwikkeling celdagequivalent) en de ontwikkeling van de algemene verdachtenratio. Tevens moet worden aangetoond dat het korps al het nodige heeft gedaan om de afspraak wel te realiseren.

Voor de politie betekent dit dat de TGO-backbone ingericht wordt, dat tegenspraak en review georganiseerd worden, dat auditieve en visuele registratie (van verhoren) beschikbaar komt, dat de forensische opsporing versterkt wordt (in een samenwerkingsverband met Gelderland-Zuid) en dat geïnvesteerd wordt in opleiding en certificering.

Het korps ligt op schema met het programma VOV. Een deel van de maatregelen is inmiddels geïmplementeerd (o.a. de TGO-regeling en tegenspraak), de andere maatregelen zijn in voorbereiding / in implementatie.

- De overige programma's (Versterking Aanpak Georganiseerde Misdaad, Cybercrime en Financieel Economisch Criminaliteit zijn (landelijk) nog in ontwikkeling. Het korps zal participeren in deze programma's conform de afspraken die daarover worden gemaakt in de RHC.
  - Gelderland-Midden richt, op verzoek van het college van procureurs-generaal, een zogenaamde 'proeftuin' in op de thema's Versterking Aanpak Georganiseerde Misdaad en Financieel Economisch Criminaliteit. De voorkeur voor een op te zetten proeftuin ligt bij het thema witwassen, waarbij de nadruk ligt op de verwevenheid van boven- en onderwereld;
  - Er zal door de 8 noordoostelijke politieregio's in 2009 een gezamenlijke proeftuin voor de aanpak van bovengenoemde thema's worden opgezet. Het onderwerp van deze proeftuin is nog niet vastgesteld.

## 5.6 OPSPORINGSAFSPRAKEN OPENBAAR MINISTERIE.

Met het Openbaar Ministerie heeft het korps afspraken gemaakt over de opsporing. Een aantal van deze afspraken zijn in bovenstaande afspraken al opgenomen (aantal verdachten OM, Kalsbeeknorm e.d.). Over de onderwerpen Milieu en Ontnemen zijn hieronder specifieke afspraken opgenomen.

### 5.6.1 MILIEUCRIMINALITEIT

Onder gezag van het Functioneel Parket richt het korps zich samen met de bijzondere opsporingsdiensten op de opsporing van milieucriminaliteit. De regionale driehoek stelt de regionale doelen op de aanpak van milieucriminaliteit vast. Daarbij handelt de lokale hoofdofficier van Justitie namens de hoofdofficier van het Functioneel Parket.

Om de **kennis** en de **prestaties** van de politiemilieutaak te borgen, houdt de politie Gelderland-Midden zich aan de volgende landelijke uitgangspunten betreffende de capaciteit.

- In elke unit BPZ is minimaal<sup>11</sup> 1 taakaccenthouder milieu aangesteld.
- Het Regionaal Milieuteam / Recherche Milieuteam (RMT) is minimaal voor 90% bezet<sup>12</sup>.

Om de **informatiepositie** te borgen hanteert het korps de volgende landelijke uitgangspunten.

- Bij het Regionaal Informatie Knooppunt (RIK) is minimaal 1 taakaccenthouder milieu aangesteld.
- Bij de Criminele Inlichtingen Eenheid (CIE) is minimaal 1 taakaccenthouder milieu aangesteld.

Ter bevordering van de **professionaliteit** maakt het korps gebruik van de diensten van de Politieacademie, die een gedifferentieerd aanbod voor milieuonderwijs aanbiedt en een functietoets milieu als aanvulling op de profcheck opsporing ontwikkelt.

De politie focust op opsporing en recherchematige aanpak waarbij de nadruk ligt op betekenisvolle milieuzaken. Het korps werkt daarbij met criminaliteitsbeeldanalyses, risico-inventarisaties, tactische & strategische analyses en het nationaal dreigingsbeeld om onderzoekskeuzes te bepalen. Het korps werkt met signaallijsten, preweegdocumenten en projectvoorstellen ten behoeve besluiten tot project, onderzoek en mogelijke inzet van expertise bij het onderzoek naar milieucriminaliteit

**Eindproducten** van de opsporing zijn:

- de *processen verbaal*; hiervan levert het korps er minimaal 410 aan ter zake milieudelicten aan het Functioneel Parket. Daarnaast voert het korps 3 (betekenisvolle) onderzoeken middelzware milieucriminaliteit uit. In de dossiers zijn *verdachten* en *inbeslagnames* verwerkt, die ook als eindproduct kunnen worden beschouwd.

**Eindproducten** van de handhaving zijn:

- de *bekeuringen*; hiervan levert het korps er minimaal 600 aan ter zake de zogenaamde leefbaarheidfeiten aan het Arrondissementsparket.

De verdeling van de aantallen onderzoeken, processen-verbaal en bekeuringen per divisie / district zijn weergegeven in onderstaande tabel.

Onderdeel	Onderzoeken	PV's	Bekeuringen
District Arnhem Veluwezoom	-	171	250
District Rivierenland	-	87	128
District West Veluwe Vallei	-	152	222
Divisie JZ / Recherchemilieuteam	3	-	-
Korps Gelderland-Midden	3	410	600

<sup>11</sup> Feitelijk worden in elke BPZ-unit 2 taakaccenthouders aangewezen die minimaal 30% van hun tijd beschikbaar zijn voor milieu.

<sup>12</sup> De capaciteit van het RMT is door de regionale driehoek vastgesteld.



Het opsporingsproces wordt vervolgens afgerond door het dossier te laten vergezellen door een evaluatie, bestuurlijke rapportage, een afloopbericht en de restinformatie. De communicatie over behaalde resultaten wordt opgepakt in samenwerking met het Functioneel Parket.

De politie sluit aan bij de LOM<sup>13</sup>-**prioriteiten** aangevuld met die vanuit het Functioneel Parket.

- Afvalstoffenbeheer
  - Asbest(sloop) (LOM)
  - Bouw- en sloopafval (LOM)
  - Export afvalstoffen naar derde wereldlanden
- Verboden consumentenvuurwerk (LOM)
- Voedselveiligheid
  - Hormonen
  - Diervoeders
- Bodemsanering en grondstromen (LOM)
- Biodiversiteit, met als thema de handel in bedreigde uitheemse dier- en plantensoorten.

### 5.6.2 FINANCIEEL ECONOMISCH RECHERCHEREN

De algemene doelstelling vanuit de planningsbrief OM is dat er dekking is voor minimaal 33% van de opgelegde ontnemingmaatregelen in de Meervoudige Kamer-zaken en voor minimaal 16% van de opgelegde ontnemingmaatregelen in Politierechterzaken.

Om die doelstelling te realiseren werkt de politie conform onderstaande afspraken.

- In ieder zaak waarin het wederrechtelijke voordeel €500,- of meer bedraagt, wordt zo mogelijk ontneming van het voordeel gerealiseerd. Hiertoe wordt een ontnemingsrapportage bij het proces-verbaal gevoegd.
- Bij een wederrechtelijk verkregen voordeel van boven €5.000,- wordt zo veel mogelijk getracht conservatoir beslag te leggen. In iedere ontnemingsrapportage inzake een voordeel van boven de €5.000,- wordt aangegeven dat er onderzoek is verricht en welk onderzoek er is verricht naar de mogelijkheden van het leggen van conservatoir beslag.
- Door het korps worden minimaal 24 zaken aangeleverd die leiden tot ontnemingvorderingen bij de Meervoudige Kamer.
- Door het korps worden zaken aangeleverd die moeten leiden tot de oplegging van tenminste €180.000,- ontnemingmaatregel door de Politierechter.

De verdeling over de onderdelen van het korps t.a.z. bovenstaande streefwaarden is weergegeven in bijgaande tabel.

Onderdeel	PR-zaken	MK-zaken
District Arnhem Veluwezoom	€ 89.000	12
District Rivierenland	€ 36.000	5
District West Veluwe Vallei	€ 55.000	7
Korps Gelderland-Midden	€ 180.000	24

<sup>13</sup> Landelijke Overleg Milieuhandhaving (Bestuurlijk - Ambtelijk)

## 6 BEGROTING 2009 EN MEERJARENRAMING 2010 - 2012

### 6.1 NOTA VAN TOELICHTING

#### 6.1.1 INLEIDING

Hierbij treft u de begroting 2009 van de Politie Regio Gelderland-Midden aan. Deze begroting vloeit voort uit de financiële vertaling van het in de kaderstelling 2009 geformuleerde beleid en is opgesteld in overeenstemming met het Besluit Comptabele Regelgeving Regionale Politiekorpsen. De verschillende specificaties, die als bijlagen zijn bijgevoegd, komen overeen met de modellen zoals het Ministerie van Binnenlandse Zaken en Koninkrijksrelaties deze heeft voorgeschreven aanbiedingsbrief d.d. 28-11-2007 kenmerk 2007-495013. Een aantal modellen wordt als bijlage toegevoegd. Om de vergelijkbaarheid met 2009 te kunnen maken zijn hierbij waar nodig de cijfers van 2008 aangepast.

Bij het opstellen van de begroting werd uitgegaan van de circulaire van juni en augustus 2008 en de voorschriften rond de Harmonisatie Afschrijvingen Politie. Bovendien is de begroting van de Voorziening tot Samenwerking Politie Nederland conform eigen inzichten verwerkt. In de begroting van de VtsPN zijn de consequenties van de Politie CAO 2008-2010 niet verwerkt en het is slechts een begroting in eerste aanleg. Medio februari 2009 volgt er een output begroting, waarvan de effecten voor de individuele korpsen nu nog niet bekend zijn.

De rijksbijdrage in deze begroting is ontleend aan de navolgende circulaire van het Ministerie van Binnenlandse Zaken en Koninkrijksrelaties;

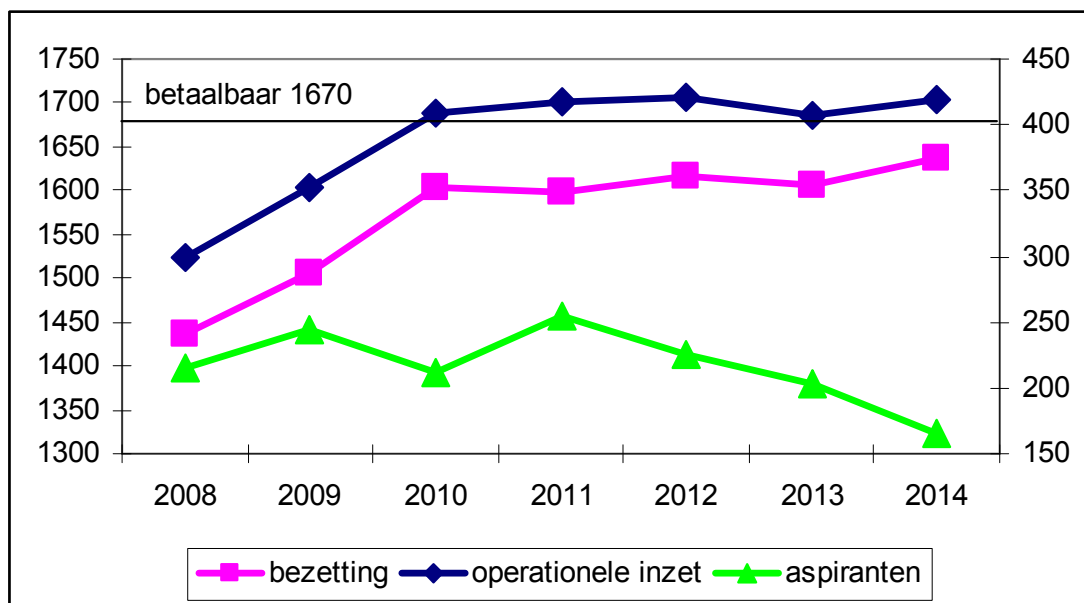
- 30 juni 2008 met als kenmerk 2008-292370
- 5 augustus 2008 met als kenmerk 2008-336313

De hierboven genoemde circulaire hebben in twee stappen de extra budgetten uit hoofde van de CAO loonstijgingen inzichtelijk gemaakt. In tegenstelling tot voorgaande jaren moeten de meerjarige CAO-effecten op de begroting dan ook in de lasten verwerkt worden. Bij het hoofdstuk toelichting op de begroting wordt hier nader op ingegaan.

De baten worden voor 2009 en verder bepaald door het geactualiseerde BVS. Hierbij is de verdeling per werksoort bepalend voor het uiteindelijke budget. Het BVS is op de omgevingskenmerken, zoals door het CBS vastgesteld geactualiseerd. De totale stijging door de afgelopen jaren heen is niet meer goed te bepalen, omdat de actualisatie op omgevingskenmerken, de bezuiniging van € 100 miljoen en prijscompensatie effecten het beeld diffuus maken. Totaal hebben we in 2012 € 0,7 miljoen meer te besteden dan in 2008. Hierin zit ook ons aandeel in de bezuiniging van € 100 miljoen verwerkt.

De begrote staat van baten en lasten in 2009 sluit met een positief resultaat van € 4,3 miljoen uit reguliere activiteiten. Dit positieve resultaat wordt veroorzaakt doordat de betaalbare formatie ver boven de begrote bezetting uitkomt. Verwacht wordt dat de bezetting gemiddeld over 2009 uitkomt op circa 1480 fte's.

Het aantal aspiranten groeit in de planperiode naar totaal 244 op school eind 2009. Dit betekent voor het korps dat de helft van deze 244 dus 122 aspiranten gelijktijdig stage lopen. Dit lijkt dicht tegen het maximaal haalbare aan te zitten gezien de huidige bezetting. Het aantal zal een piek in 2011 van 255 bereiken, maar dan zal de eigen formatie ook gegroeid zijn.



In bovenstaande grafiek ziet u het verloop van de bezetting en aspiranten op school over de jaren 2008 tot en met 2014. Daarnaast is de totale operationele inzetbaarheid middels de blauwe lijn in beeld gebracht. Hierbij hebben we de aspiranten voor 40% van hun tijd als operationeel inzetbaar meegeteld.

In de loop van 2009 zijn er 244 aspiranten in opleiding, waarvan 8 niveau 6, 20 niveau 5, 116 niveau 4 en 81 niveau 3 en 14 niveau 2. In de loop van 2009 zullen er 32 instromen in het korps.

Er is in de begroting rekening gehouden met een zij-instroom van 50 operationele collega's uit de regio's Twente en Noord- en Oost- Gelderland. Dit zijn krimpkorpsen, die tijdelijk personeel teveel hebben. Voor Gelderland-Midden is de overname van personeel uit Twente een goede kans om de bezettingsproblematiek voor een aantal jaren te beperken. Voor Twente betekent dit een substantiële bezuiniging voor meerdere jaren, terwijl het voor Twente tegelijkertijd een investering in de toekomst blijft. De situatie voor Noord- en Oost- Gelderland is vergelijkbaar met die van Twente. Ook hier zal sprake zijn van een tijdelijke situatie, want door de vergrijzing wordt een grote uitstroom in 2012 en verder verwacht.

De P-ratio komt in 2009 uit op 71,2%, terwijl in de richtlijn uiteindelijk 72,5% als gewenste waarde wordt aangegeven. De ratio groeit naar 76% in 2012. De nog steeds bestaande onderbezetting wordt voornamelijk veroorzaakt door het feit dat we van krimpkorps de omslag naar een groeikorps moeten maken. Door de lange opleidingstijd van de aspiranten vereist dit enige jaren om op gewenst operationeel niveau te komen. We houden met een termijn van 5 jaar rekening, bestaande uit een wervingstermijn van 1 jaar en een 4 jarige opleiding. Verder is de landelijke onderbezetting een complicerende factor, waardoor er maar een geringe permanente zij-instroom te realiseren valt. Wel is er sprake van een overbezetting in de meerjarenbegroting als we de inzet van alle aspiranten meenemen. De extra bezetting aan aspiranten wordt gedekt uit inkomsten (voornamelijk de prestatiebekostiging en saldo overschotten) uit het verleden, die we hiervoor opzij hebben gezet.

In het vervolg worden het begrotingsproces, de belangrijkste uitgangspunten die zijn gehanteerd bij de totstandkoming van deze begroting en het verloop in de sterkte en de werksoort vergoeding in de jaren 2008 tot en met 2012 beschreven. Hierna is een uitgebreide analyse van de staat van baten en lasten over het jaar 2009 opgenomen. Vervolgens wordt kort ingegaan op de meerjarenraming en is er tot slot een risicoparagraaf opgenomen.

### 6.1.2 MEERJARENDOELSTELLINGEN

De algemene uitgangspunten voor de begroting 2009 zijn ten opzichte van 2008 niet gewijzigd. De belangrijkste uitgangspunten zijn de volgende:

- Resultaat uit reguliere activiteiten op termijn nihil.
- Neutrale kasstroom.
- De inzetbare sterkte op een zo hoog mogelijk niveau houden.

In deze begroting en meerjarenraming zal aan de doelstellingen niet kunnen worden voldaan.

Het resultaat uit reguliere activiteiten is voor de komende planperiode cumulatief positief ondanks het doorvoeren van de € 100 miljoen bezuiniging en de onvoldoende compensatie voor de intensiveringen op gebied van Wijkagenten en Forensisch assistenten. Naast deze algemene zaken is de begroting gebaseerd op het landelijk kader zoals afgesproken tussen het ministerie en het Korpsbeheerdersberaad.

Wat betreft de loonkostenontwikkeling is het op dit moment meerjaren niet duidelijk waar deze op uitkomen. Vooral het effect van de functietherwaardering, waarbij slechts 1,2% van de verwachte kostenstijging van 2,2% wordt gecompenseerd en de rest verdiend moet worden. De uitkomst hiervan is zeer ongewis. Dit zal nader gemeld worden in de risicoparagraaf.

De kasstroom zal de komende jaren negatief zijn tengevolge van de investeringsprogramma's die op de rol staan.

Eerst zal er samen met Gelderland-Zuid een gezamenlijk forensisch instituut worden ingericht. Verder zal in de planperiode ook de mogelijkheden van een gezamenlijk cellencomplex op één locatie worden bekeken. Hiervoor worden investeringen in de loop van 2012 voorzien.

Aan de maximale sterkte doelstellingen wordt middels de combinatie van tijdelijke inhuur en verder groei van aspiranten wel voldaan in het tweede deel van de planperiode. Doordat de operationele sterkte boven de betaalbare sterkte uitkomt, zal de begroting voor de laatste 2 jaar niet dekken zijn. Vanuit de overschotten die in de afgelopen jaren zijn ontstaan door de onderbezetting wordt dit tijdelijke tekort gefinancierd. Uiteindelijk zal het personeelsbestand op de betaalbare formatie uitkomen als de instroom en uitstroom in balans zijn, de verwachting is dat dit in 2015 het geval zal zijn.

### 6.1.3 MAATREGELEN FINANCIËLE BEHEERSING

Bij het opstellen van de begroting worden de exogene effecten die de regio overkwam op de volgende wijze verwerkt in de begroting:

- De bezetting van de organisatie wordt in de loop van 2009 iets aangevuld. Het aantal wat tengevolge van leeftijd en vrijwillig vertrekt zal volledig kunnen worden aangevuld vanuit de opleidingen en de verwachte zij-instroom. Echter, er zal geen sprake zijn van een substantiële stijging. We hebben voor de begroting 2009 de verwachte bezetting gehanteerd en niet de huidige formatie, omdat de groei in budget niet meteen omgezet kan worden in groei van de bezetting. Het aantal aspiranten wordt in de planperiode op een zo hoog mogelijke bedrijfsmatig verantwoord niveau gehouden. Dit zorgt ervoor dat de personeelsplanning een stabilisatie na 2014 laat zien op ongeveer 1675 fte en circa 160 man op school bij een uitstroom van circa 30 fte. op grond van de leeftijd.
- We hebben een post onvoorzien opgenomen in de begroting om in 2009 extra investeringen te kunnen doen in inhuur van tijdelijk personeel, dit om de reorganisatie processen voorspoedig te laten verlopen.
- De materiele kosten zullen stijgen;
  - Het aandeel in de automatiseringskosten zal stijgen, door de stijging van ons aandeel in de bekostiging. Extra kosten van het Consolidatie en Concentratie project van het ISC- Noord Oost Nederland zijn bij het opstellen van de jaarrekening 2007 opgenomen.
  - Daarnaast zullen de vervoerskosten tijdelijk stijgen in de overgang naar de nieuwe manier van werken in de Noodhulp.
  - We hebben om extra mensen naar school te sturen een hogere uitgavenpost voor opleidingen begroot, want voor deze mensen zal het rijk de initiële opleidingen niet vergoeden;
  - We hebben een post onvoorzien opgenomen in de begroting om in 2009 extra investeringen te kunnen doen in hulpmiddelen waarmee het uitvoerende politiewerk vereenvoudigd kan worden (projectgelden). De invoering van kantoor op straat zal in 2009 verder vorm krijgen.
- De lange termijn kostenontwikkeling zal op gebied van huisvesting een investering in twee panden laten zien een pand voor Forensische opsporing samen met Gelderland-Zuid en een nieuw Unitbureau voor de unit Wageningen-Renkum.

- De investeringen worden op hetzelfde niveau gehouden als de afschrijvingen, de grote investeringen op gebied van automatisering lopen via de VtsPN. De andere investeringen zijn voornamelijk vervangingsinvesteringen, of zullen via de normvergoeding vanuit het Rijk worden gedekt.

#### **6.1.4 BIJSTELLING NORMVERGOEDING, STERKTE EN VERMOGEN**

In zijn circulaire van 29 juni 2006 met het kenmerk 2006-000014888 heeft de Minister van Binnenlandse Zaken en Koninkrijksrelaties de budgetten op basis van het nieuwe budget verdeelsysteem (BVS) vastgesteld. Het nieuwe BVS sluit aan bij de relatieve veiligheidssituatie tussen en binnen korpsen en de werkprocessen bij de korpsen. Voor de verdeling van het budget wordt uitgegaan van de vier werksoorten: opsporing, handhaving, intake & service en noodhulp, waarbij voor elke werksoort een middensom is vastgesteld.

Met behulp van deze middensommen wordt allereerst de omvang van het totale budget voor de werksoorten Noodhulp en Intake & Service berekend. Na aftrek van het voor de werksoorten Noodhulp en Intake & Service benodigde budget wordt het resterende bedrag verdeeld over de werksoorten Opsporing en Handhaving. De verdeling van het budget over deze twee werksoorten vindt plaats op basis van een vaste verhouding.

Door de invoering van het nieuwe BVS wordt er bij de totstandkoming van het totale budget per korps een andere opbouw gehanteerd dan in de jaren voor 2006. Per jaar wordt aan de hand van een drietal overzichten inzicht verschaft in het uiteindelijk totaal budget. Het gaat hierbij om de volgende overzichten:

1. Verdeling budget voor migratie
2. Overzicht Migratie en inhoudingen
3. Overzicht Totaalbudget

Hieronder is de inhoud van deze overzichten vertaald naar de regio Gelderland-Midden.

In het overzicht zijn de consequenties voor asieltaken, het programma versterking opsporing en vervolging (PVOV) en de intensiveringprogramma's inzichtelijk gemaakt.

	Junicirculaire + bijstelling CAO				
	2008	2009	2010	2011	2012
<b>Basis voor bepaling migratie</b>	110.777.087	117.271.375	116.638.288	115.881.074	115.929.476
Stijging	4.431.083				
Aandeel	115.208.170	117.271.375	116.638.288	115.881.074	115.929.476
<b>Aandeel specifiek:</b>					
RIK	345.509	346.048	343.596	340.792	340.406
RID	276.422	276.853	274.891	272.648	272.340
<b>Aandeel algemeen</b>	114.586.239	116.648.474	116.019.801	115.267.634	115.316.730
CAO eenmalige uitkeringen	4.205.534	2.412.759	154.996		
Bijstelling CAO		2.800.000	6.468.000	6.427.000	6.216.000
Asiel	2.258.578	2.603.521	2.592.129	2.588.749	2.585.695
Inhouding C2000	1.123.018-	1.148.671-	1.149.335-	1.150.681-	1.152.533-
<b>Totaal aandeel algemeen</b>	<b>119.927.333</b>	<b>123.316.083</b>	<b>124.085.591</b>	<b>123.132.702</b>	<b>122.965.892</b>
RIK	345.509	346.048	343.596	340.792	340.406
RID	276.422	276.853	274.891	272.648	272.340
TOR	252.556	135.473	9.195		
TOR Strafheffing	325.068	174.369	11.835		
Prestatiebekostiging	1.507.393	755.785	757.110	758.493	343.728
Inhouding C2000	1.123.018	1.148.671	1.149.335	1.150.681	1.152.533
PVOV	752.576	830.759	869.403	1.424.828	1.423.254
Opleidingsbudget PVOV	482.584	478.550	458.163	103.753	100.658
FO medewerkers	106.126	429.582	729.640	1.032.715	1.117.539
Wijkagenten	138.646	557.660	841.316	1.120.762	1.241.399
Vergrijzing	303.074	555.303	802.265	1.278.876	1.400.523
<b>Oude balansposten</b>			2.522.000	1.700.000	2.362.000
<b>Totaal bijzonder</b>	<b>5.612.972</b>	<b>5.689.053</b>	<b>8.768.749</b>	<b>9.183.548</b>	<b>9.754.380</b>
<b>Totaal Rijksbijdragen</b>	<b>125.540.305</b>	<b>129.005.136</b>	<b>132.854.340</b>	<b>132.316.250</b>	<b>132.720.272</b>
VHT +	1.700.000	1.700.000	1.700.000	1.700.000	1.700.000
	<b>127.240.305</b>	<b>130.705.136</b>	<b>134.554.340</b>	<b>134.016.250</b>	<b>134.420.272</b>

Naast de jaarlijkse actualisatie van de gehanteerde omgevingskenmerken van de werksoorten en de middensommen zullen vierjaarlijks de uitgangspunten van het nieuwe BVS worden herijkt. Op grond van de eerste herijking blijkt het relatieve aandeel van Gelderland-Midden verder te stijgen van 3,42% in 2008 naar 3,45% in 2012.

#### 6.1.5 STAAT VAN BATEN EN LASTEN

De staat van baten en lasten van de begroting 2009 vertoont een positief resultaat uit reguliere activiteiten. Conform de richtlijnen in junicirculaire zijn de overige inkomsten (niet zijnde rijksbijdragen) gesaldeerd met de uitgaven. De lasten bedragen € 125,9 miljoen. De baten worden in 2009 geraamd op € 130,7 miljoen. Deze baten en lasten kunnen als volgt gesplitst worden in een materiële en een personele component:

	Begroting 2009	
	Bedragen	%
<i>(Bedragen x € 1 miljoen)</i>		
Personele lasten	90,5	72%
Materiële lasten	35,9	28%
<b>Totaal lasten</b>	<b>126,4</b>	<b>100%</b>
<b>Totaal baten</b>	<b>130,7</b>	<b>103%</b>
<b>Resultaat reguliere activiteiten</b>	<b>4,3</b>	

### 6.1.6 BALANS

In dit hoofdstuk is de geprognosticeerde balans per 31 december 2009 opgenomen. De in deze balans opgenomen vergelijkende cijfers zijn ontleend aan de jaarrekening 2007 en de prognose 2008.

De materiële vaste activa worden in de balans opgenomen tegen aanschafwaarde, verminderd met afschrijvingen. De gehanteerde afschrijvingstermijnen zijn, in overeenstemming met het besluit Comptabele Regelgeving Regionale Politiekorpsen, gebaseerd op de verwachte economische levensduur zoals deze is vastgelegd in de kopsrichtlijnen van het handboek administratieve organisatie.

De financiële vaste activa stijgen door de storting van het ledenkapitaal aan de Voorziening tot samenwerking Politie Nederland. Deze financiële activa zijn grotendeels wel rentedragend.

Het eigen vermogen bestaat uit de algemene reserve.

Bij de overgang van boekjaar 2007 naar boekjaar 2008 is er een stelselwijziging doorgevoerd. Deze stelselwijziging houdt de invoering van een voorziening voor jubileumverplichtingen van personeel in. De berekening is gebaseerd op de personeelsstand eind 2007. Waarbij de rechten op alleen nog een 40 jarig dienstjubileum gewaardeerd wordt tegen 90% van de rechten, met een jubileum recht op 25 en 40 jaar op 75% en op alle jubilea op 50%. De totale voorziening bij opening boekjaar 2008 bedraagt € 4,2 miljoen.

Bij de huidige ontwikkelingen zal het eigen vermogen op circa 60 % uitkomen in 2012.

### 6.1.7 TREASURY

In het kader van een nieuw treasurystatuut wordt hierbij nader ingegaan op algemene ontwikkelingen, treasurybeheer, organisatie treasury/informatievoorziening en administratieve organisatie/interne controle.

De belangrijkste algemene interne ontwikkelingen op het gebied van treasury betreffen de invulling van de activiteiten rond treasury en de investeringsplannen. De te verwachten ontwikkelingen in investeringsplannen betreffen met name het nieuwe strategisch huisvestingsplan en daarbij springt in het oog de investering in een gezamenlijk gebouw met Gelderland-Zuid ten behoeve van de forensische opsporing.

Het treasurybeheer is te onderscheiden in risicobeheer, concernfinanciering en kasbeheer. Betreffende het risicobeheer is het renterisico marginaal. Overtollige middelen worden op korte termijn uitgezet en de uitvoering vindt plaats door functionarissen van de financiële administratie. Er wordt volledig met eigen vermogen gefinancierd. De werkelijke omvang van de kasgeldlimiet wordt getoetst aan de wettelijke norm uit hoofde van richtlijnen vanuit het Ministerie. Als grondslag van de wettelijk toegestane omvang van de kasgeldlimiet gelden de totale lasten uit de begroting. De uitkomst van de toets van de kasgeldlimiet is als volgt:

Treasury Regio Bedragen x € 1.000						
	Jaarekening 2007	Prognose 2008	Begroting 2009	Meerjarenraming		
				2010	2011	2012
Garantiestelling BZK voor leningen	-	-	-	-	-	-
Garantiestelling BZK voor rc-krediet	-	-	-	-	-	-
Gemiddelde looptijd van de leningen	-	-	-	-	-	-
Rentepercentage liquide middelen	3,6%	4,3%	4,0%	4,0%	4,0%	4,0%
Gemiddeld rentepercentage leningen	0,0%	0,0%	0,0%	0,0%	0,0%	0,0%
FVA rentedragend deel Vts PN	2.337	3.240	3.240	3.240	3.240	3.240
60% van huisvesting in boekjaar	7.044	7.949	12.059	11.434	10.855	11.746
<b>Totaal limiet</b>	<b>9.381</b>	<b>11.189</b>	<b>15.299</b>	<b>14.674</b>	<b>14.095</b>	<b>14.986</b>
Aangegane en aan te gane leningen	-	-	-	-	-	-
<b>Saldo leenruimte</b>	<b>9.381</b>	<b>11.189</b>	<b>15.299</b>	<b>14.674</b>	<b>14.095</b>	<b>14.986</b>
Rekening courant limiet 12,5%	14.075	15.463	16.126	16.607	16.540	16.590
Limiet op balansdatum : 83%	11.682	12.834	13.384	13.784	13.728	13.770
Stand Liquide Middelen	23.543	26.674	21.845	20.169	17.804	12.151
<b>Saldo kredietruimte</b>	<b>35.225</b>	<b>39.508</b>	<b>35.229</b>	<b>33.953</b>	<b>31.532</b>	<b>25.921</b>
<b>Saldo leenruimte en kredietruimte</b>	<b>44.606</b>	<b>50.697</b>	<b>50.528</b>	<b>48.627</b>	<b>45.627</b>	<b>40.907</b>

Aan de hand van de liquiditeitsprognose worden gelden uitgezet en aangetrokken op basis van door het Regionaal College vastgestelde richtlijnen. De maandelijkse liquiditeitsprognose heeft een planningshorizon van een jaar.

Valutarisico's zijn voor de Politie Regio Gelderland-Midden niet aan de orde. De concernfinanciering bestaat uit financiering, uitzetting en relatiebeheer. De financiering wordt vrijwel volledig gerealiseerd met eigen vermogen.

Overtollige middelen worden bij het Ministerie van Financiën in de vorm van depositogelden met een looptijd van maximaal zeven jaar onder gebracht. Tijdelijke tekorten kunnen worden opgevangen in rekening courant bij het Ministerie, dit zal voor de komende jaren zeker niet aan de orde zijn.

Het relatiebeheer wordt vormgegeven door kwartaalgesprekken te voeren met het Ministerie. In het kader van kasbeheer komen geldkassen beperkt voor. Kleinere kassen zijn afgelopen jaren zoveel mogelijk afgeschaft en worden maandelijks in de financiële administratie verantwoord.



Ten aanzien van de vermogenspositie kunnen de volgende kengetallen worden weergegeven:

	Ondergrens	Streefcijfer	Begroting 2009
Verhouding VV/EV	1,10	0,90	0,68
Liquideitsratio	0,49	0,60	0,97
Solvabiliteitsratio	0,25	0,60	0,55

De waarde van 60% is voor de solvabiliteit een bovengrens.

De organisatie treasury en informatievoorziening is zoals al vermeld gewaarborgd binnen de organisatie door zowel het beheer als de ontwikkelingen op het vakgebied te organiseren bij verschillende functionarissen. Procedures voor de administratieve organisatie en interne controle worden intern vastgelegd. Middels interim-controles wordt de praktische werking ervan getoetst. Via Kennisnet zijn deze vastleggingen intern voor iedereen beschikbaar.

#### 6.1.8 STAAT VAN BATEN EN LASTEN

Exploitierekening Regio						
Bedragen x € 1.000						
	Jaarrekening 2007	Prognose 2008	Begroting 2009	Meerjarenraming		
				2010	2011	2012
<b>Bijdragen</b>						
Rijksbijdragen BZK	112.600	123.700	129.005	132.855	132.317	132.720
Rijksbijdragen overige departementen	1.708	1.700	1.700	1.700	1.700	1.700
Overige bijdragen [o.a.gemeenten]	-	-	-	-	-	-
<b>Totaal bijdragen</b>	<b>114.308</b>	<b>125.400</b>	<b>130.705</b>	<b>134.555</b>	<b>134.017</b>	<b>134.420</b>
<b>Exploitiatiekosten</b>						
Personeel	77.534	86.665	90.505	97.845	99.327	100.806
Rente	(1.452)	(1.740)	(1.490)	(1.490)	(1.490)	(1.490)
Opleiding en vorming	3.115	3.425	3.680	3.830	3.830	2.930
Huisvesting	9.141	9.320	9.675	9.825	9.925	9.925
Vervoer	3.887	4.190	4.240	4.290	4.290	4.290
Verbindingen en automatisering	13.665	13.675	13.100	13.400	13.400	13.400
Geweldmiddelen en uitrusting	1.301	1.000	1.100	1.800	1.200	1.200
Operationeel	89	300	300	300	300	300
Beheer	3.836	3.730	3.680	3.680	3.680	3.680
Overige	1.070	1.025	1.575	1.075	1.075	1.075
<b>Totaal exploitatiekosten</b>	<b>112.186</b>	<b>121.590</b>	<b>126.365</b>	<b>134.555</b>	<b>135.537</b>	<b>136.116</b>
<b>Resultaat uit normale bedrijfsvoering</b>	<b>2.122</b>	<b>3.810</b>	<b>4.340</b>	<b>-</b>	<b>(1.520)</b>	<b>(1.696)</b>
<b>Buitengewone lasten</b>	<b>-</b>	<b>-</b>	<b>-</b>	<b>-</b>	<b>-</b>	<b>-</b>
<b>Buitengewone baten</b>	<b>-</b>	<b>-</b>	<b>-</b>	<b>-</b>	<b>-</b>	<b>-</b>
<b>Exploitatieresultaat</b>	<b>2.122</b>	<b>3.810</b>	<b>4.340</b>	<b>-</b>	<b>(1.520)</b>	<b>(1.696)</b>
<b>Resultaatbestemming</b>						
Toevoeging bestemmingsreserves	-	-	-	-	-	-
Onttrekkingen bestemmingsreserves	-	-	-	-	-	-
<b>Saldo mutaties bestemmingsreserves</b>	<b>-</b>	<b>-</b>	<b>-</b>	<b>-</b>	<b>-</b>	<b>-</b>
Toevoeging algemene reserve	2.122	3.810	4.340	-	-	-
Onttrekkingen algemene reserve	-	-	-	-	1.520	1.696
<b>Saldo mutaties algemene reserve</b>	<b>2.122</b>	<b>3.810</b>	<b>4.340</b>	<b>-</b>	<b>(1.520)</b>	<b>(1.696)</b>
<b>Bestemming exploitatieresultaat</b>	<b>2.122</b>	<b>3.810</b>	<b>4.340</b>	<b>-</b>	<b>(1.520)</b>	<b>(1.696)</b>

6.1.9 BALANS ULTIMO

Meerjarige balans (na resultaatbestemming) Regio						
Bedragen x € 1.000						
Activa	Jaarrekening 2007	Prognose 2008	Begroting 2009	Meerjarenraming		
				2010	2011	2012
<b>VASTE ACTIVA</b>						
Materiële vaste activa	19.705	21.083	28.003	27.052	26.177	27.752
Financiële vaste activa	4.449	5.372	5.322	5.272	5.222	5.172
<b>Totaal vaste activa</b>	<b>24.154</b>	<b>26.455</b>	<b>33.325</b>	<b>32.324</b>	<b>31.399</b>	<b>32.924</b>
<b>VLOTTENDE ACTIVA</b>						
Vorderingen en overlopende activa	1.515	1.400	1.400	1.400	1.400	1.400
Liquide middelen	23.543	26.674	21.845	20.169	17.804	12.151
<b>Totaal vlottende activa</b>	<b>25.058</b>	<b>28.074</b>	<b>23.245</b>	<b>21.569</b>	<b>19.204</b>	<b>13.551</b>
<b>TOTAAL ACTIVA</b>	<b>49.212</b>	<b>54.529</b>	<b>56.570</b>	<b>53.893</b>	<b>50.603</b>	<b>46.475</b>

Passiva	Jaarrekening 2007	Prognose 2008	Begroting 2009	Meerjarenraming		
				2010	2011	2012
<b>EIGEN VERMOGEN</b>						
Algemene reserve	22.779	26.589	30.929	30.929	29.409	27.713
Bestemmingsreserves	-	-	-	-	-	-
<b>Totaal eigen vermogen</b>	<b>22.779</b>	<b>26.589</b>	<b>30.929</b>	<b>30.929</b>	<b>29.409</b>	<b>27.713</b>
<b>VOORZIENINGEN</b>	5.562	5.859	4.560	4.405	4.335	4.265
<b>LANGLOPENDE SCHULDEN</b>	-	-	-	-	-	-
<b>KORTLOPENDE SCHULDEN</b>						
Schulden en overlopende passiva	20.871	22.081	21.081	18.559	16.859	14.497
Liquide middelen	-	-	-	-	-	-
<b>Totaal kortlopende schulden</b>	<b>20.871</b>	<b>22.081</b>	<b>21.081</b>	<b>18.559</b>	<b>16.859</b>	<b>14.497</b>
<b>TOTAAL PASSIVA</b>	<b>49.212</b>	<b>54.529</b>	<b>56.570</b>	<b>53.893</b>	<b>50.603</b>	<b>46.475</b>

Solvabiliteitsratio = EV/BT in %	46%	49%	55%	57%	58%	60%
----------------------------------	-----	-----	-----	-----	-----	-----

6.1.10 KASSTROOMOVERZICHT

Kasstroomoverzicht Regio						
Bedragen x € 1.000						
	Jaarrekening 2007	Prognose 2008	Begroting 2009	Meerjarenraming		
				2010	2011	2012
<b>Beginstand liquide middelen</b>	21.638	23.543	26.674	21.845	20.169	17.804
<b>Operationele activiteiten</b>						
Exploitatieresultaat boekjaar	2.122	3.810	4.340	-	(1.520)	(1.696)
Afschrijvingen vaste activa	4.261	4.300	4.480	4.585	4.600	4.650
Mutatie voorzieningen	(1.587)	297	(1.299)	(155)	(70)	(70)
Overige mutaties eigen vermogen	-	-	-	-	-	-
Mutatie werkkapitaal (excl. liquide middelen)	2.438	1.325	(1.000)	(2.522)	(1.700)	(2.362)
<b>Kasstroom operationele activiteiten</b>	<b>7.234</b>	<b>9.732</b>	<b>6.521</b>	<b>1.908</b>	<b>1.310</b>	<b>522</b>
<b>Investeringsactiviteiten</b>						
Investerings materiële vaste activa	3.978	5.778	11.500	3.800	3.800	6.300
Desinvesteringen materiële vaste activa	229	100	100	166	75	75
Investerings financiële vaste activa	1.580	973	-	-	-	-
Desinvesteringen financiële vaste activa	-	50	50	50	50	50
<b>Kasstroom investeringsactiviteiten</b>	<b>(5.329)</b>	<b>(6.601)</b>	<b>(11.350)</b>	<b>(3.584)</b>	<b>(3.675)</b>	<b>(6.175)</b>
<b>Financieringsactiviteiten</b>						
Ontvangsten langlopende schulden	-	-	-	-	-	-
Aflossingen langlopende schulden	-	-	-	-	-	-
<b>Kasstroom financieringsactiviteiten</b>	<b>-</b>	<b>-</b>	<b>-</b>	<b>-</b>	<b>-</b>	<b>-</b>
<b>Totale kasstroom</b>	<b>1.905</b>	<b>3.131</b>	<b>(4.829)</b>	<b>(1.676)</b>	<b>(2.365)</b>	<b>(5.653)</b>
<b>Eindstand liquide middelen</b>	<b>23.543</b>	<b>26.674</b>	<b>21.845</b>	<b>20.169</b>	<b>17.804</b>	<b>12.151</b>

## 6.2 TOELICHTING OP DE BEGROTING

### 6.2.1 LASTEN

#### Personeel

##### **Totaal salarissen, toelagen en sociale lasten**

De begroting is opgesteld op basis van de te verwachte bezetting. De groei in budget kan niet meteen omgezet worden in een groei van de bezetting. Verder is rekening gehouden met een tijdelijke inhuur vanuit Twente en Noord en Oost Gelderland. De salarislasten zijn gebaseerd op de huidige CAO. Waarbij de lasten in 2010 en verder met een extra 2,2 procent stijgen. Dit tengevolge van de functieherwaardering die dan zal zijn doorgevoerd.

Dit is een zeer ongewis traject in de lasten bepaling, omdat niemand kan zeggen wat de uitwerking zal zijn.

Ook het verwachte inverdieneffect groot 1 % is niet verder gekwantificeerd. En als zodanig niet meegenomen in de begroting. Hierdoor stijgen de salarislasten € 0,9 miljoen ongedekt.

Het vervallen van de pseudo ww premie per 1 januari 2009, is in de begroting niet verwerkt. We gaan er vanuit dat deze door BZK vergoed zullen worden. Want de premie is een opbrengst van de korpsen, die nu vervalt.

##### **Bijkomende personeelslasten huidig personeel**

##### **Arbo:**

In de regionale Arbo-begroting 2009 zijn de volgende posten opgenomen: verzuimbegeleiding, medische keuringen, periodiek arbeidsgesondheidskundig onderzoek, inzet externe deskundigen, risico inventarisatie en evaluatie, specifieke arbo-voorzieningen, centrale arbo-informatie en documentatiecentrum, kosten verzuim en reïntegratie, vaccinatie Hepatitis B, leefstijlbeleid en overige kosten.

##### **Forensenkostenvergoeding:**

De vergoeding vindt plaats conform de in de CAO overeengekomen voorwaarden. Op basis van de ervaringscijfers in 2008 is de verwachting dat deze niet zullen leiden tot een stijging van het uitgavenniveau.

##### **Overig:**

De overige kosten betreft o.a. kosten voor werving en selectie, de ongevallenverzekering en bijdragen personeelsvereniging.

##### **Vrijwillige politie**

Voor de vrijwillige politie is een bedrag van €130.000,- begroot voor het jaar 2009. Het aantal politievrijwilligers bedraagt 113 (inclusief de vrijwilligers in opleiding) in 2009. Het wervingsbeleid is erop gericht om in 2012 te komen tot een totaal van 180 politievrijwilligers.

Eveneens wordt er in 2009 gestart met het werven van vrijwilligers.

##### **Voormalig personeel**

De wachtgelders worden door het USZO uitbetaald, maar vervolgens gedeclareerd bij de regio.

Voor 2009 betekent dit dat de kosten van de wachtgelders en de bijbehorende apparaatskosten voor rekening komen van de regio. Hiervoor is een voorziening gevormd, zodat de kosten hieruit gedekt kunnen worden.

##### **Aspiranten**

In 2009 zitten er gemiddeld 230 aspiranten op school.

##### **Personeel van derden**

De post personeel van derden betreft de inhuur van uitzendkrachten, de inhuur op het gebied van catering, beveiliging en receptie en de inhuur van externe deskundigheid. De verwachting voor het jaar 2009 is dat hiervan meer gebruikt gemaakt zal gaan worden gezien de aanwezige vacatures en de mogelijke groei in de bezetting. Daarnaast kan specifieke inhuur helpen bij het versnellen van het reorganisatie traject.

## **Materieel**

### ***Rente en soortgelijke kosten***

De rentekosten zijn verwaarloosbaar geworden doordat er meer geld uitstaat dan uitgegeven wordt. Alle gelden zijn ondergebracht bij het Ministerie van Financiën.

### ***Opleiding en vorming***

Het opgenomen bedrag betreft het regionale opleidingsplan 2009, alsmede de bijdrage voor het IBT-centrum aan de regio Gelderland-Zuid.

Gezien de te verwachten groei in de bezetting wordt hier eveneens rekening gehouden met uitgaven voor de inkoop van extra opleidingsplaatsen, alsmede het aantrekken van reeds opgeleide medewerkers. Het jaar 2009 zal in het teken staan van de introductie van de Basisvoorziening Handhaving. Dit is een majeure operatie voor ons korps. Het aantal op te leiden personen zal rond de 1200 liggen. Behalve dat het systeem nieuw is, zullen de processen ook veranderen. Er is voor gekozen om het in een korte intensieve periode te doen, maar dit zal capaciteitstechnisch een zodanige impact hebben dat er in het 2<sup>e</sup> kwartaal 2009 bijna geen ander activiteiten mogelijk zijn. Daarnaast zijn er nog vele andere opleidingsbehoeftes zodat 2009 in het kader van scholing zal staan.

### ***Huisvesting***

Het pand Wageningen is in 2009 nog eigendom van de regio. Er is in 2008 een start gemaakt met de bouw van het pand voor Forensische Opsporing in Elst. We verwachten de oplevering eind 2009. De investeringen groot €9,4 miljoen zullen uit eigen middelen gefinancierd worden.

### ***Vervoer***

Er is door het facilitair bedrijf een nieuw vervangingsschema opgesteld. De doelstelling is om een reductie van het aantal voertuigen te bewerkstelligen. Dit betreft vooral het niet operationele vervoer.

Gezien de sterke stijging van de huidige exploitatie kosten hebben we nog geen budgetreductie toegepast, maar is gezien de doelstellingen voor 2012 wel onontkoombaar.

### ***Verbindingen en automatisering***

De regio beschikt op dit moment over circa 1470 pc's. Het merendeel (62%) van deze pc's wordt als WBT's (Web Based Terminal) gebruikt om de onderhoudslasten te beperken. In 2009 zal de vervanging van oude pc's door WBT's afgerond zijn.

De dienstverlening wordt volledig verzorgd door het verzorgingsgebied Noord-Oost van de Voorziening tot samenwerking Politie Nederland. Echter de consequenties van een output begroting zit niet in deze begroting verwerkt. Dit kan mogelijk een budgetstijging met zich meebrengen.

In de begroting is er vanuit gegaan dat we geen extra kosten meer krijgen voor het C&C project. De aanvullende voorziening indien nodig wordt met het opmaken van de boeken voor 2008 getroffen. Een deel van de stijging van de lasten voor verbindingen en automatisering wordt veroorzaakt door het grotere aandeel van onze regio in het Noord-Oost verband en de stijgen tengevolge van de doorberekening van het CAO stijging naar de korpsen.

### ***Projecten automatisering en verbindingen:***

#### **C2000**

Verder is dit een post, die er voor kan zorgen dat de begroting onder druk komt te staan, namelijk door de landelijke bepaling van een nieuwe verdeelsleutel van C2000. Deze verdeelsleutel wordt vastgesteld nadat de authenticatie van de portofoons is doorgevoerd. Hierdoor weet men wat het exacte gebruik per regio is.

De totale kosten, die ook stijgen door een generiek groter aandeel van de politie, zullen dan volgens de gebruikersverdeelsleutel worden doorbelast.

Op dit moment is er geen zicht op of we relatief veel of weinig porto's in de regio hebben.

### ***Geweldmiddelen en uitrusting***

De raming is gebaseerd op het structurele actuele uitgavenniveau en houdt rekening met een groei van de bezetting. De aanschaf van de nieuwe dienstwapens is voorzien in het jaar 2010.

### ***Operationeel***

De raming is gebaseerd op het actuele uitgavenniveau.

### ***Beheer***

De geraamde kosten bij de kostensoort beheer betreffen o.a. kosten van voorlichting, contributies, accountant, organisatiekosten, advisering en facilitaire kosten zoals kantoorbenodigdheden, porto, kopieerkosten, drukwerk e.d.

### ***Overige lasten***

Dit betreft met name de cateringkosten en enkele bijdragen aan interregionale samenwerkingsverbanden. In deze post is een bedrag van € 0,5 miljoen opgenomen voor onvoorziene uitgaven (projecten).

## **6.2.2 BATEN**

### **Personeel**

Deze post is grotendeels gebaseerd op de begroting van de voorziening tot samenwerking Gelderland-Midden en Gelderland-Zuid op het gebied van Arrestantenzorg en Parketpolitie, Interregionale Tactische en Technische Observatie en het Milieurecherteam. Eveneens zijn hieronder de baten voor extern gedetacheerde medewerkers opgenomen.

### **Materieel**

#### ***Rente***

Door een stijging van de rijksbijdragen, het niet volledig kunnen benutten hiervan (door de aanwezigheid van vacatures), de in 2008 verder gestegen rente (door toename van het rentepercentage) en de eerste aanbetaling voor het pand van de Forensische Opsporing is in de begroting rekening gehouden met een lichte daling van de rentebaten.

#### ***Huisvesting***

De inkomsten uit huisvesting ontstaan hoofdzakelijk door het huisvesten van de gezamenlijke meldkamer in het pand aan de Beekstraat en door huisvesting van Bovenregionale Recherche Teams (BRNON). In de begroting zijn verder de kosten van het pand Forensische opsporing in Elst vanaf 2009 verwerkt. Vanaf 2009 is met BRNON-baten geen rekening gehouden. Het contract met BRNON loopt dan af. Deze ruimte zal waarschijnlijk voor andere activiteiten tijdelijk worden ingezet. In 2010 loopt het huurcontract voor deze locatie geheel af.

### ***Operationeel***

Deze post is grotendeels gebaseerd op de begroting van de voorziening tot samenwerking Gelderland-Midden en Gelderland-Zuid op het gebied van Arrestantenzorg en Parketpolitie, Interregionale Tactische en Technische Observatie en het Milieurecherteam.

### ***Overige baten***

Deze baten betreffen de kantineopbrengsten.

## **6.2.3 MEERJARENRAMING**

De grootste onzekere factor hierin vormt de ontwikkeling van de personele bezetting.

Er wordt ingezet op het plaatsen van 250 aspiranten op school en het opgang brengen van een zij-instroom om te groeien naar de gewenste verhouding tussen formatie en bezetting.

De factor tijd speelt hierin een onzekere rol.

In onderstaand schema is weergegeven hoeveel studenten, met ingang van wanneer en op welk niveau, in 2009 voor onze regio op school zitten:

	2008	2009	2010	2011	2012
<b>Instroom bij Politieacademie</b>					
naar Politieacademie op niveau 2 (1½ jaar)	10,00	4,00	4,00	8,00	
naar Politieacademie op niveau 3 (3 jaar)		20,00			
naar Politieacademie op niveau 4 (4 jaar)	50,00	40,00	50,00	44,00	50,00
naar Politieacademie op niveau 5 (4 jaar)	10,00	10,00	10,00	10,00	10,00
naar Politieacademie op niveau 6 (4 jaar)					
PVOV (2 jaar)	4,00	4,00	4,00		
niveau 4 (verkorte variant) (geschat 2 jaar)					
niveau 5 (verkorte variant) (geschat 2 jaar)	6,00	3,00	5,00	5,00	
niveau 6 (verkorte variant) (geschat 2 jaar)					
<b>Totale instroom bij Politieacademie</b>	<b>80,00</b>	<b>81,00</b>	<b>73,00</b>	<b>67,00</b>	<b>60,00</b>

Kijkend naar de instroom van deze studenten in het korps ontstaat het volgende overzicht:

	2008	2009	2010	2011	2012
<b>Naar het korps als regulier personeel</b>					
vanuit Politieacademie op niveau 2	7,00	7,00	10,00	4,00	4,00
vanuit Politieacademie op niveau 3	19,00	37,00	57,00		16,00
vanuit Politieacademie op niveau 4	3,00		20,00	11,00	42,00
vanuit Politieacademie op niveau 5					9,00
vanuit Politieacademie op niveau 6					
PVOV (2 jaar)		4,00	4,00	4,00	4,00
niveau 4 (verkorte variant) (geschat 2 jaar)					
niveau 5 (verkorte variant) (geschat 2 jaar)			6,00	3,00	4,00
niveau 6 (verkorte variant) (geschat 2 jaar)					
<b>Totaal naar het korps als regulier personeel</b>	<b>29,00</b>	<b>48,00</b>	<b>97,00</b>	<b>22,00</b>	<b>79,00</b>

Dit schema laat zien dat er in 2009 7 studenten instromen van niveau 2 en 37 studenten van niveau 3. Daarnaast komen er 4 mensen binnen op niveau 5, nadat ze de verkorte opleiding hebben gevolgd. Verder wordt er voor de langere termijn rekening gehouden met een stijging van het opleidingsbudget door het verder professionaliseren van het politievak.

#### 6.2.4 RISICOPARAGRAAF

De begroting 2009 en de meerjarenbegroting 2010 t/m 2012 zijn gebaseerd op een groot aantal aannames. Aangezien de financiële consequenties van deze aannames niet altijd even nauwkeurig in te schatten zijn, volgt hieronder een opsomming van de belangrijkste risico's die voort kunnen vloeien uit deze begroting:

##### ***Wijziging van het Functiegebouw***

In de huidige CAO is afgesproken dat er aan vernieuwing van de functiewaardering vorm zal worden gegeven. De effecten van de vernieuwing kunnen onmogelijk in de berekening van de loonkosten worden verwerkt. Vanuit het ministerie wordt rekening gehouden met een structureel inverdien effect van € 0,9 miljoen. Dit is een onzekere aanname.

##### ***C2000***

Zoals door het Ministerie van Binnenlandse Zaken en Koninkrijksrelaties (BZK) al aangegeven, zullen de kosten van het C2000-netwerk niet direct, maar via afroming van de rijksbijdrage bij de korpsen in rekening worden gebracht. Naar het zich laat aanzien zullen de kosten voor de politie in de toekomst alleen maar stijgen. Na de authenticatie van de huidige portofoons zullen de regio's op basis van het feitelijke gebruik worden belast.

Het is ons niet duidelijk of we boven, op of onder het gemiddelde zitten wat gebruik van het systeem betreft. Wel weten we dat het totale aandeel van de politie zal stijgen. De uitkomst van deze herrekening van de bijdrage vanuit Gelderland-Midden kan voor nare verrassingen zorgen.

Het huidige bekostigingsstelsel gaat uit van een genormeerde last van 13% voor automatisering en verbindingen, deze limiet is al bijna bereikt.

##### ***VtsPN Verzorgingsgebied Noord-Oost***

Het project Consolidatie en Concentratie binnen het verzorgingsgebied Noord-Oost loopt serieuze vertraging op als gevolg van het niet goed op orde krijgen van het project. Veel activiteiten tot nu toe verricht zullen overgedaan moeten worden. De projectleiding geeft aan dat het project op tijd ( medio 2009) zal worden opgeleverd. Maar het is op dit moment niet helder of dan ook aan alle consolidatie eisen wat betreft functionaliteit van de programma's is voldaan of dat er nog een vervolg project noodzakelijk is.

Wanneer dit project zich verder ontwikkelt dan het tot nu toe heeft gedaan, zal er een nog groter financieel beroep op de deelnemende korpsen worden gedaan.

##### ***VtsPN projecten Basis Voorziening projecten en de invloed op de prestatiegelden.***

Doordat deze projecten een groot capaciteitsbeslag leggen op de korpsen zal het halen van de prestatie afspraken in 2009 een bijna een onmogelijke taak blijken te zijn. Aangezien in de begroting de prestatiegelden opgenomen zijn als inkomsten vanuit het rijk, hebben we hier bijna zeker te maken met een financiële tegenvaller. Vooral het implementeren van de BVH zal een groot capaciteitsbeslag leggen en ten koste van de operationele slagkracht gaan.

##### ***Aanmeldcentrum***

De duur en de hoogte van deze gelden is afhankelijk van politieke keuzes en kan gezien het niet beïnvloedbare karakter een risico voor de regio vormen.