

Jaarplan-Begroting 2009

Meerjarenraming 2010-2012



« waakzaam en dienstbaar »

Informatie document

versie	d.d.	status	naam	aanpassing
7.0	10 nov. 2008	definitief	I.Schaaphok	

Inhoudsopgave

1	VASTSTELLINGSBESLUIT	3
2	INLEIDING.....	4
2.1	Algemeen.....	4
2.2	Organisatie ontwikkelingen.....	4
2.3	Overige ontwikkelingen.....	6
3	REGIONALE BELEIDSPRIORITEITEN	10
3.1	Geweld	10
3.2	Jeugd	11
3.3	Tegengaan van vernieling/overlast.....	13
3.4	Versterkte aanpak criminele samenwerkingsverbanden.....	13
4	POLITIETAKEN.....	14
4.1	Intake	14
4.2	Noodhulp verlenen	15
4.3	Opsporen	16
4.4	Handhaven.....	21
5	KENNEMERLAND IN EEN OOGOPSLAG.....	25
6	BEGROTING 2009.....	26
6.1	Bedrijfsresultaat.....	27
6.2	Solvabiliteit.....	30
6.3	Risicoparagraaf	31
6.4	Bestuurlijke modellen.....	34

1 VASTSTELLINGSBESLUIT

Vergadering Regionaal College op 6 november 2008

Gelet op artikel 6 lid 3 Besluit Comptabele Regelgeving Regionale Politiekorpsen;

gezien de voordracht van de Korpsbeheerder in overeenstemming
met de Hoofdofficier van Justitie; besluit het Regionaal College:

**het jaarplan, de begroting 2009 en de financiële meerjarenraming 2010-2012 van het
regiokorps Kennemerland, vast te stellen.**

De korpsbeheerder,



Mr. B.B. Schneiders

2 INLEIDING

2.1 Algemeen

De missie en visie zijn beschreven in de nota's 'Horizon 2009' en 'De maatschappelijke functie van de politie Kennemerland'.

Zichtbaar bijdragen aan veiligheid en aan het vertrouwen van de burger is het leidende principe van ons handelen. De focus is daarbij gericht op de burger, het gebied en de partners.

Alle verbeteractiviteiten en acties zijn gericht op de externe omgeving.

De activiteiten binnen de Politie-specifieke Taken (Intake, Noodhulp verlenen, Handhaven en Opsporen) worden continu getoetst aan de uitgangspunten zoals beschreven in Horizon 2009.

Een flexibele inzet op actuele problematiek, een kwalitatief goed kennis- en vaardigheidsniveau van medewerkers, alsmede het ketengericht werken is hierbij essentieel.

De uitbouw van specialistische functies (onder andere financieel economische expertise), de informatieanalyse, het actief informeren van partners (signaleren en adviseren) en een effectieve ondersteuning zijn andere randvoorwaarden.

Het streven is om de criminaliteit en overlast verder te laten dalen. De in onze regio reeds ingezette daling van de criminaliteit in de afgelopen jaren is daarbij een extra stimulans.

De gemeenten hebben een krachtige rol bij het integrale veiligheidsbeleid en het bestuurlijk tegenhouden van criminaliteit (wet BIBOB). De politie Kennemerland ondersteunt initiatieven vanuit de gemeenten om de bestuurlijke aanpak van criminaliteit op een hoger plan te brengen. Op basis van onder andere gerichte politie-informatie (Criminaliteits Beeld Analyse) kan het uitgeven van vergunningen worden tegengehouden. Het wijk- en buurtgericht werken van zowel de politie als van partners wordt nadrukkelijk gestimuleerd.

Het afgelopen jaar is tezamen met het Openbaar Ministerie (OM) parket Haarlem, gemeenten en politie gewerkt aan een ketenbrede veiligheidsbeeldanalyse. De Veiligheidsbeeldanalyse vormt de onderlegger voor het operationele jaarplan 2009.

Bij het bijdragen aan veiligheid horen doelstellingen als het constant willen verbeteren van de tevredenheid van de burgers, de tevredenheid van onze partners over de samenwerking in de veiligheid en het werken conform het Landelijk Referentiekader Gebiedsgebonden Politiezorg. De in gang gezette programmatische aanpak van deze onderwerpen zal in de komende jaren worden doorgezet.

In deze regionale jaarplan-begroting wordt verwoord op welke activiteiten, naast het dagelijks werkaanbod, de focus wordt gericht in 2009 en welke financiële middelen hiervoor beschikbaar zijn.

Totstandkoming jaarplan-begroting 2009

Dit jaarplan is totstandgekomen op basis van de informatie zoals die is aangeleverd door basisteams, de korps- portefeuillehouders, procesadviseurs, themadeskundigen en districtchefs. De concrete uitwerking van de onderwerpen in dit jaarplan is in de jaarplannen van de districten en de divisie te vinden. De Resultaatprognose 2008 is gebaseerd op de regionale 8-maands management-rapportage van oktober 2008.

Het onderdeel Begroting 2009 en Meerjarenraming 2010-2012 (hoofdstuk 6) is gebaseerd op de aanwijzingen van de minister van Binnenlandse Zaken (BZK), de begrotingsaanvragen van de korpsonderdelen, de korpsontwikkelingen, de resultaten van 2007 en de geprognostiseerde resultaten van 2008.

Het Regionaal Management Team heeft op 9 september 2008 het concept-jaarplan-begroting 2009 besproken en op 15 september heeft de korpsleiding akkoord gegeven om dit jaarplan ter vaststelling voor te leggen aan het Regionaal College.

2.2 Organisatie ontwikkelingen

In 2006 is in het Regionaal College het beleidsdocument 'De maatschappelijke functie van de politie Kennemerland' vastgesteld. Tegelijk is het korps Kennemerland gestart met de uitvoering van het programma Horizon 2009. Met dit programma gaf de korpsleiding haar ambitie voor de komende jaren aan.

De notitie 'De maatschappelijke functie van de politie Kennemerland' biedt de visie en het kader waarbinnen Horizon werd vormgegeven. In een paar zinnen samengevat gaf de politie Kennemerland in deze notitie aan dat zij in eerste instantie dié zaken wil uitvoeren die maken dat het veiliger wordt in de regio. Dit zijn de zaken waarbij zinvolle resultaten te halen zijn, die

bijdragen aan het vertrouwen van burgers en partners en die zij uit de aard van haar opdracht of de specifieke werkomstandigheden van het werkgebied moet uitvoeren ¹).

De vanuit deze visie gepresenteerde beelden in het programma Horizon 2009 staan voor de organisatie die de politie Kennemerland wil zijn: een visiegestuurde en bezielde organisatie, in verbinding met haar omgeving en in sturing op de gestelde doelen.

Langs vier programmalijnen zijn vervolgens verbeteractiviteiten ontplooid. Te weten het verhogen van de burgers tevredenheid, het versterken van de verankering in ons gebied, het verbeteren van de samenwerking met onze partners en het uitvoeren van randvoorwaardelijke projecten of programma's. Het bestuur en vele partners zijn hierbij betrokken.

In de afgelopen periode heeft de korpsleiding echter ook geconstateerd dat de ontwikkeling van de gewenste verbeterdynamiek complex is en dat dit zijn weerslag heeft op de uitvoering van het programma Horizon 2009.

Daarnaast blijken vele (nieuwe) ontwikkelingen in de omgeving van het korps van invloed te zijn. Genoemd kunnen worden de landelijke ontwikkelingen vanuit de ministeries van Justitie en BZK, het Korpsbeheerdersberaad, de Voorziening tot Samenwerking Politie Nederland of de Raad van Hoofddoelcommissarissen. Ook (inter)regionale ontwikkelingen, zoals de Veiligheidsregio Kennemerland en de samenwerking met de korpsen van Noord-Holland Noord en Zaanstreek-Waterland en de internationale ontwikkelingen vanuit Europa en Interpols spelen een rol.

De korpsleiding is van mening dat desondanks de neergelegde visie bestendig en uitdagend genoeg is om deze ook in de jaren na 2009 te continueren. Met Horizon 2009 kan het korps zich voorbereiden op de toekomst. Wel heeft de korpsleiding na een uitgebreide en intensieve reflectie op hoe het korps er nu voor staat, geconcludeerd dat een aantal interventies in de sturing, in het maken van keuzes en in de prioritering noodzakelijk zijn om de gestelde doelen in het programma Horizon 2009 te kunnen realiseren. Hierbij horen ook een aantal ingrepen in de structuur die deze interventies kunnen versnellen en ondersteunen.

Met dit gegeven als vertrekpunt is de benodigde strategie geformuleerd: voor welke opgaven staat het korps in de komende periode?

Strategie

Belangrijke essenties in de gekozen strategie zijn ten eerste een maximale oriëntatie op burger, gebied en partner op een dusdanige manier dat dit tot zinvolle resultaten leidt. Het maken van keuzes wordt gezien de omvang van het werkaanbod en de ontwikkelingen met betrekking tot de beschikbare capaciteit, steeds belangrijker.

Ten tweede een hogere kwaliteit van de primaire politieprocessen door een strakkere sturing van de proceseigenaar. Ten derde een stijl van leidinggeven die maximaal is ingericht op het behoud en ontwikkelen van medewerkers en tenslotte een ondersteuning die transparant is en is getoetst op toegevoegde waarde. De politie zal in de nabije toekomst een flexibele, kennisintensieve en lerende organisatie moeten worden.

- **Flexibel** in de zin dat de capaciteit eenvoudig (her)ingezet kan worden op die plekken waar de problemen het grootst zijn. Daar is ontschotting voor nodig.
- **Informatie/kennisintensief** in die zin dat de kennis van mensen en de in de systemen beschikbare informatie ontsloten, geanalyseerd en gedistribueerd kan worden.
- **Lerend** in de zin van het werken volgens de Plan Do Check Act (PDCA)-cyclus als standaard, zodat ervaringen ook daadwerkelijk doorwerken in procedures, handelen en gedrag.

Doorontwikkeling van het korps

De genomen interventies zijn een combinatie van de verwoorde strategie, de te bereiken veranderingen in de sturing en de cultuur van het korps en een aantal ingrepen in de structuur die dit proces versnellen en ondersteunen.

De korpsleiding wil daarmee de ontwikkelingen ondersteunen die het korps in staat stelt de doelstellingen uit het programma Horizon 2009 te bereiken. Deze ontwikkeling beschouwt de korpsleiding dus niet als een volgende Horizon-programma, maar als een bijdrage aan het proces om er te komen. Dit zal leiden tot een korps met de volgende kenmerken:

- een zo plat mogelijk organisatie met zo weinig mogelijk schotten tussen de functies;
- een systematische aandacht voor en investering in de mensen die er werken;
- een gecentraliseerde strategische sturing door de korpsleiding en proceseigenaren;
- een lokaal georiënteerde, decentrale tactische en operationele uitvoeringsorganisatie en een 'lean and mean', centraal georganiseerde ondersteuning van de organisatie, zowel in het primaire proces als in de bedrijfsvoering, gestuurd door de vraag vanuit de organisatie, de aanwijzingen van ons bevoegd gezag en de professionaliteit van de verschillende disciplines.

¹ Bijvoorbeeld: Schiphol, Corus, tunnels, evenementen, kustrecreatie, zeehaven

Deze voornemens leiden bewust tot weinig nieuwe activiteiten voor volgend jaar. De voorgestelde structuuringsrepen moeten worden gezien als een snelle, relatief eenvoudige bijdrage aan efficiënt werken. De korpsleiding wil in 2009 komen tot een nieuwe districtsindeling en de divisie Operationele Ondersteuning (OO) opheffen.

Het district Kennemerland-Zuid gaat samen met district Haarlem. Tevens zal de gemeente Haarlemmerliede & Spaarnwoude onderdeel worden van het district Haarlemmermeer. Hiermee wordt de districtsindeling binnen de politie congruent aan die van de Veiligheidsregio.

Gezien de verwachte ontwikkeling van de financiën en de toegenomen complexiteit van de personele planning, zal de controlfunctie in het korps versterkt worden. Als laatste zal er een zakelijke doorlichting van de ondersteuning plaatsvinden. Deze doorlichting (efficiencyonderzoek) zal helpen bij de verdere uitlijning van de ondersteuning op alle niveaus.

Ter verbetering van de noodzakelijke verbeterdynamiek en in aansluiting op landelijke ontwikkelingen, zal het korps de informatieorganisatie verder professionaliseren. De proceseigenaar Informatie wordt hierin ondersteund. Voor alle proceseigenaren geldt verder dat nogmaals is onderschreven dat de zij doorzettingsmacht hebben op de 'hoe' kant. Ook zal een impuls aan de verbeterdynamiek worden gegeven met een doorontwikkeling van de ondersteunende diensten.

Als het gaat om het maken van keuzes binnen de opsporing komen er twee sturingsniveaus in het korps; een regionale en een districtelijke. Voor wat betreft de inrichting en de invoering van stuurploegen wordt samengewerkt met OM.

Voorts is het voor het korps van belang dat zoveel mogelijk personeel wordt behouden. Naast de bestaande partners zal ook gekeken worden welke andere verbanden kunnen helpen bij het werven en behouden van personeelsleden en hoe dit te doen. In dat kader, en om onze ontwikkelgerichtheid te borgen, is het van grote aanvullende waarde het systeem en keurmerk 'Investors in people' in het korps te introduceren.

Tot slot zullen binnen het proces Opsporen stevige ontwikkelingen plaatsvinden die zullen ingrijpen in het functioneren van het korps. Zonder volledig te zijn noemen we hier:

- de implementatie van het programma Programma Versterking Opsporing en Vervolg (PVOV)
- de ontwikkeling van het National Intelligence Model en het inrichten van stuurploegen
- het centraliseren van organisatie rondom de Teams Grootschalige Opsporing (TGO) en
- het realiseren van diverse interregionale samenwerkingsverbanden.

Bovenstaande ontwikkelingen worden beschreven in hoofdstuk 4.3 Het proces Opsporen.

2.3 Overige ontwikkelingen

2.3.1 Interregionale samenwerking

De interregionale samenwerking is volop in beweging en staat zowel landelijk als regionaal volop in de belangstelling. Tot 2008 werd de interregionale samenwerking vooral bottom-up vormgegeven.

In 2008 hebben de korpschefs geconstateerd dat meer regie gewenst is om de interregionale samenwerking ook inhoudelijk vorm te kunnen geven. De korpschefs hebben de interregionale samenwerking een nieuwe impuls gegeven door de aansturing zelf ter hand te nemen. Verder zit elke korpschef een stuurgroep voor. De korpschef van Kennemerland is voorzitter van de stuurgroep Interregionale Opsporing, de korpschef van Noord-Holland is voorzitter van de stuurgroep Bedrijfsvoering en de korpschef van Zaanstreek Waterland is voorzitter van de stuurgroep Executieve Ondersteuning.

In 2009 zullen de stuurgroepen met concrete voorstellen komen voor de inrichting van de interregionale samenwerkingverbanden en de bijbehorende beheersconstructie. Binnen de samenwerking is het ook mogelijk dat twee politieregio's starten en de andere regio later aanhaakt. Zo is er binnen de opsporing een concreet voorstel om de Centrale Inlichtingen Eenheden (CIE) van Kennemerland en Zaanstreek Waterland te volgen.

Binnenkort wordt het onderzoek naar de bovenregionale samenwerking van de commissie De Graaf afgerond. Dit onderzoek vormt een onderdeel van de samenwerkingsafspraken tussen de minister van BZK en de korpsbeheerders. De eventuele aanbevelingen uit dit onderzoek zullen worden meegenomen in de verdere ontwikkeling van de samenwerking

2.3.2 Veiligheidsregio plus

In 2009 zal de Wet op de Veiligheidsregio van kracht worden. Deze wet heeft voornamelijk betrekking op de organisatie van de brandweer en GHOR.

In de regio Kennemerland is besloten ook de politie, de gemeenten en de Koninklijke Marechaussee nadrukkelijk bij de ontwikkeling van de Veiligheidsregio te betrekken, de Veiligheidsregio +.

Dit is ook de praktijk sinds de realisatie van de congruentie begin 2008. Het veiligheidsteam, bestaande uit de regionale brandweer commandant, de regionaal geneeskunig functionaris, de korpschef, de coördinerend gemeentesecretaris en de commandant van de Kmar Schiphol

ontwikkelen momenteel een gemeenschappelijke visie over de veiligheidsregio+. Deze visie, waarin ook de vorm van de samenwerking tussen de operationele diensten wordt beschreven, wordt in december 2008 ter discussie voorgelegd aan het Regionaal College.

De nieuwe meldkamer en het Veiligheidsbureau Kennemerland zijn belangrijke onderdelen in de ontwikkeling van de veiligheidsregio.

2.3.3 Regionale samenwerking op het terrein van veiligheid

In de regio Kennemerland is de veiligheid van de burger in alle gemeenten een belangrijk onderwerp. De burgemeesters in de regio Kennemerland zijn lid van het Regionaal College van de politieregio Kennemerland. In dit Regionaal College vindt besluitvorming plaats over zaken ten aanzien van het beheer van de politieregio. Het Regionaal College is hiertoe op grond van de politiewet ingesteld.

Daarnaast zijn er een aantal landelijke en regionale ontwikkelingen op het gebied van openbare orde en veiligheid die de gemeentelijke verantwoordelijkheid betreffen en waarbij samenwerking tussen de gemeenten van meerwaarde kan zijn. Deze onderwerpen komen in het Regionaal College aan de orde omdat dit gremium de mogelijkheid biedt om te komen tot bestuurlijke afstemming bij veiligheidsonderwerpen die alle gemeenten in de regio betreffen.

De ontwikkelingen voor 2009 hebben betrekking op het wetsvoorstel aangaande het huisverbod, de samenwerking binnen de regio op het gebied van Integraal Veiligheidsbeleid en de samenwerking binnen de regio op het terrein van BIBOB.

Het wetsvoorstel aangaande het huisverbod

De Wet tijdelijk huisverbod voorziet in een mogelijkheid om de (aankomend) pleger van huiselijk geweld een huisverbod en contactverbod met huisgenoten op te leggen. Het wetsvoorstel tijdelijk huisverbod is op 30 september in de Eerste Kamer behandeld. Naar verwachting treedt de wet per 1 januari 2009 in werking.

De wet biedt de mogelijkheid om met behulp van een Risicotaxatie-instrument te beoordelen of al dan niet tot het opleggen van het huisverbod kan worden overgegaan. De burgemeester heeft de bevoegdheid het huisverbod op te leggen en kan deze bevoegdheid en de daaruit voortvloeiende taken ook mandateren aan de politie. De werkzaamheden voorafgaande aan het opleggen van het huisverbod (beoordeling met behulp van het Risicotaxatie Instrument) en de werkzaamheden die voortvloeien uit het opgelegde huisverbod liggen in elkaars verlengde en kunnen door mandatering in één hand worden gehouden. Aangezien de regio Kennemerland elf gemeenten betreft, is bij mandatering van de bevoegdheden aan de politie gekozen voor een uniforme aanpak. De uniforme aanpak van het huisverbod die vanaf 2009 van kracht zal zijn binnen de regio bevat de volgende elementen:

- Integrale toetsing voorafgaand aan het opleggen van het huisverbod. Dat wil zeggen dat de beoordeling van de noodzaak om een huisverbod op te leggen plaatsvindt door de politie samen met de hulpverleningsinstanties die zicht hebben op sociale en psychologische factoren.
- Beschikbaarheid van opvang zodat na het afgeven van het huisverbod onderdak beschikbaar is voor betrokkene.
- Een samenwerkingsovereenkomst voor de 24-uurs beschikbaarheid van hulpverlening in crisissituaties.
- Eén uniforme regeling binnen de regio ten aanzien van de mandatering. De verantwoordelijkheid wordt gedeeltelijk gemandateerd (met een duidelijke beslissingsbevoegdheid van de burgemeester in de eindfase).

Samenwerking bij integrale veiligheid

Het korps Kennemerland heeft voor 2009-2012 als belangrijk uitgangspunt om de veiligheid en de leefbaarheid in de regio te verbeteren het concept van de 'veilige wijken' aangenomen. Binnen dit concept worden geweld, jeugdcriminaliteit, overlast en vernieling als belangrijke factoren gezien die van invloed zijn op het veiligheidsgevoel van burgers.

De politie heeft daarbij de focus om als partner op te treden binnen het Integraal Veiligheidsbeleid (IVB) waar de gemeente een regiefunctie heeft. Er is behoefte aan meer samenwerking en afstemming op het terrein van het Integraal Veiligheidsbeleid in de regio omdat veel thema's gemeente-overschrijdend zijn.

Zo is jeugdoverlast gerelateerd aan uitgaan in naburige gemeenten en zijn overlastgevend scholieren vaak woonachtig in de ene gemeente terwijl ze naar school gaan in een andere gemeente.

Een initiatief om regionaal de onderlinge kennisdeling en samenwerking binnen de gemeenten te versterken is in 2008 gestart. De Openbare Orde en Veiligheidsambtenaren werken samen met de coördinerend gemeentesecretaris bij het Integraal Veiligheidsbeleid en de beleidsadviseur van de korpsbeheerder. Bij het onlangs ingestelde platformoverleg zijn ook het OM en de portefeuillehouder Handhaving van de politie aanwezig.

Dit overleg moet ambtelijke samenwerking vooraf en eenduidige uitwerking na gezamenlijke besluitvorming binnen de regio versterken. Door dit platform wordt voor 2009 een gezamenlijk plan

van aanpak voorbereid. Het platform heeft een verankering in de bestuurlijke werkgroep Integraal Veiligheidsbeleid die in 2007 is ingesteld door het Regionaal College.

Versterking BIBOB aanpak in de regio

Vergunningen, subsidies en aanbestedingen kunnen worden gebruikt voor criminele doeleinden. Om misbruik te voorkomen is de Wet Bevordering Integriteit Beoordelingen door het Openbaar Bestuur (BIBOB) ontworpen. Dankzij de wet hebben bestuursorganen een instrument om de integriteit van aanvragers van vergunningen en subsidies te toetsen evenals partners bij het verrichten van aanbestedingen. Door in de regio Kennemerland eenduidig BIBOB toe te passen kan worden voorkomen dat gemeenten in Kennemerland 'last krijgen' van verschuiving van criminaliteit (waterbedeffect). Binnen de regio zal in 2009 invulling worden gegeven aan versterking van de regionale samenwerking bij de aanpak van georganiseerde criminaliteit middels BIBOB.

De Wet BIBOB blijkt voor gemeenten complex te zijn in zijn toepassing. Om dit knelpunt het hoofd te bieden is samenwerken wenselijk, dit zal een efficiënter model van arbeidsverdeling opleveren. De bestuurlijke aanpak van georganiseerde criminaliteit middels BIBOB kan ook aansluiten bij de dadergerichte aanpak van criminele samenwerkingsverbanden door de politie. Op deze wijze kan de slagkracht van ketenpartners worden versterkt bij de aanpak van georganiseerde criminaliteit. De dadergerichte benadering van de politie geeft inzicht in de verwevenheid van reguliere bedrijfsmatige activiteiten en onrechtmatige praktijken bij georganiseerde criminaliteit. Indien over de uitwisselbaarheid van informatie duidelijke afspraken zijn gemaakt, bijvoorbeeld middels een convenant, kan gezamenlijk actief worden opgetreden tegen de verwevenheid van onrechtmatige praktijken met reguliere praktijken. Van belang is rekening te houden met de kaders die de Wet Politiegegevens stelt.

2.3.4 Ketenbreed Veiligheidsbeeld

In 2008 is het Ketenbreed Veiligheidsbeeld (KVB) in gebruik genomen. Met dit hulpmiddel kunnen ontwikkelingen in de wijken zichtbaar gemaakt worden zodat snel geanticipeerd kan worden op onwenselijke tendensen. Ook in 2009 zal het KVB ten grondslag liggen aan het te voeren beleid binnen de teams en aan mogelijke aanpassingen daarvan.

2.3.5 Wijkscan

Eén van de programmalijnen in het Referentiekader Gebiedsgebonden Politiezorg is het invoeren van het landelijke model Wijkscan. Met deze scan kunnen op wijkniveau de incidenten en meldingen naar soort inzichtelijk gemaakt worden. Eind 2008 is met deze scan in Haarlem- Noord een pilot gestart. In 2009 kan voor iedere wijk deze scan gemaakt worden.

2.3.6 Project Progris

Onder regie van het Ministerie van Justitie is het landelijke programma Progris gestart. Dit programma is gericht op het zorgvuldig vaststellen van de identiteit van verdachten en veroordeelden aan het begin van de keten, zodat deze op ieder moment in het strafproces eenvoudig en ondubbelzinnig kan worden geverifieerd. Progris coördineert een aantal noodzakelijke veranderingen om de identiteitsvaststelling en -verificatie te verbeteren. Er is een protocol in ontwikkeling dat in 2009 wordt geïmplementeerd bij de politiekorpsen. Dit project wordt opgepakt met de Noord-West-3 korpsen. De uitvoering zal gevolgen hebben voor nagenoeg alle politieprocessen.

2.3.7 Capaciteitsmanagement

Als onderdeel van het landelijk programma 'Wenkend Perspectief' wordt, na een ruime voorbereiding, in januari 2009 de basisvoorziening Capaciteits Management operationeel. Dit landelijke politiestelsel maakt het mogelijk de capaciteit nog gericht in te zetten. Daarnaast is het mogelijk om in de toekomst aan de hand van de registratie vast te stellen hoeveel capaciteit er in welk politieproces en welke activiteit is aangewend.

2.3.8 Basisvoorziening Handhaving

Onder het politieproces Handhaving valt het bedrijfsprocessensysteem (BPS) van de politie. In dit systeem registreert de politie haar handhavingactiviteiten, naast de activiteiten van noodhulp, intake en opsporing. In de eerste helft van 2009 wordt BPS vervangen door de Basisvoorziening Handhaving (BVH). Dit houdt in dat 1550 uitvoerende gebruikers en 100 raadgevers opgeleid zullen worden gedurende het eerste half jaar van 2009.

Tussen 2008 en 2010 gaan alle politieregio's over op BVH, en gaat de gehele Nederlandse politie hetzelfde ICT-systeem gebruiken. Ook BVH is onderdeel van het landelijk programma 'Wenkend Perspectief'

2.3.9 Basisvoorziening Opsporing

Het derde programma van 'Wenkend perspectief' is de implementatie van de Basisvoorziening Opsporing, die in 2008 in Kennemerland is uitgevoerd. Ook met dit programma, dat tussen 2008 en 2010 landelijk wordt uitgerold, werken alle Nederlandse korpsen met dezelfde ICT-systemen.

2.3.10 Coördinatie Operationele Werkstromen (COW)

Het in 2008 gestartte proces COW wordt in 2009 verder geïmplementeerd. Met dit programma worden de voortgang en de kwalitatieve afhandeling van een zaak bewaakt. Het COW heeft daarnaast een gunstig effect op de doorlooptijden van afhandeling.

2.3.11 Haalplicht

In de gewijzigde Politiewet 1993 is opgenomen dat het Regionaal College ten minste éénmaal in de vier jaar een meerjarig beleidsplan vaststelt. Daarin moet worden aangegeven op welke manier het korps beoogt zijn bijdrage aan de landelijke prioriteiten te verwezenlijken en welke regionale prioriteiten daarnaast vigerend zijn.

In deze wet is ook een z.g. 'haalplicht' is opgenomen. Dit betekent dat de gemeenteraden in de regio, voorafgaand aan het opstellen van het ontwerp van het beleidsplan, over gewenste prioriteiten in hun gemeenten moeten worden gehoord. In het laatste regeerakkoord is deze haalplicht voorafgaand aan het opmaken van een meerjaren beleidsplan als verplichting opgenomen. In de regio Kennemerland wordt in 2009 gestart met de haalplicht. De burgemeester van de betreffende gemeente is leidend en neemt het initiatief. Het korps Kennemerland zal, in nauw overleg met de Openbare Orde en Veiligheidsambtenaren van de gemeenten, de coördinatie uitvoeren.

3 REGIONALE BELEIDSPRIORITEITEN

3.1 Geweld

Omschrijving

Meerdere vormen van geweld komen, uit verschillende bronnen, in de lijst van grootste veiligheidsproblemen naar voren. Geweldsincidenten komen in alle wijken van de regio voor, de aanpak wordt in de jaarplannen van de teams nader uitgewerkt.

Mishandeling, bedreiging, openlijk geweld (geweld tegen personen gepleegd door meerdere personen) en huiselijk geweld zijn vormen die binnen het thema extra aandacht verdienen.

Sinds 2004 worden aangiften van huiselijke geweld apart geregistreerd. Mede door de maatschappelijke aandacht is er jaarlijks een stijging van de aangiften waar te nemen.

Rondom horecagelegenheden en in uitgaansgebieden vindt, ondanks de intensieve inzet van de politie regelmatig geweld plaats.

De gebiedsgebonden werker (GGW-er) heeft een grote rol bij zowel het preventief optreden als bij het opsporen van daders van geweldsmisdrijven in zijn of haar wijk.

Binnen en door criminele samenwerkingsverbanden (CSV) wordt ook geweld gepleegd. Uit de informatie over de CSV's blijkt dat geweld daar geen hoofdactiviteit is, maar wordt gebruikt ter 'ondersteuning' daarvan. Voorbeelden zijn intimidatie, afpersing, ripdeals en (afgedwongen) protectie.

Zowel het OM als het Ministerie van BZK heeft het thema geweld hoog op de agenda.

Het landelijk programma Huiselijk Geweld en de Politietoets is verlengd met een periode van vier jaar, van 2008 t/m 2011. De Wet tijdelijk huisverbod voor daders van huiselijk geweld zal naar verwachting met ingang van 1 januari 2009 inwerking treden. Ons korps zal uitvoering geven aan de activiteiten die voortvloeien uit het programma en uit de wet. Een integrale en effectieve aanpak staat hierbij centraal.

De doelstellingen voortvloeiend uit het convenant 'Strafrechtelijke aanpak huiselijk geweld arrondissement Haarlem' worden nagestreefd.

Doel

- Terugdringen van het aantal geweldsmisdrijven.
- Uitvoeren van de aanpak huiselijk geweld, met als doel het terugdringen van het aantal meldingen.

Aanpak en partners

Bij de aanpak van de verschillende vormen van geweld is een gerichte, gemeenschappelijke aanpak tussen politie, burgers en ketenpartners de aangewezen weg naar bestrijding:

- Voor de aanpak huiselijk geweld is met de partners het meerjarig convenant 'Strafrechtelijke Aanpak Huiselijk Geweld Arrondissement Haarlem' afgesloten.
- De divisie Regionale Recherche registreert en adviseert bij zaken waar mogelijk sprake is van eerge relateerd geweld.
- Overvallen en ramkraken worden landelijk gemonitord en hierbij vindt informatieuitwisseling plaats. Daarnaast wordt er door de politie actief samengewerkt met belanghebbenden als het gaat om preventieve maatregelen.
- In 2007 is het project Mensenhandel gestart, een samenwerkingsverband van de Vreemdelingen politie en de Divisie Regionale Recherche.
- Het toezicht op de bordelen vindt plaats op vergunningvoorwaarden. Aanbieders en bemiddelaars van onder andere escortservices worden onderzocht op uitbuiting, minderjarigheid en illegaliteit.
- Zedenmisdrijven worden veelal achter de voordeur gepleegd, waardoor preventief optreden moeilijk is. De focus ligt hierbij op opsporen en vervolgen en overdragen van daders aan het OM.
- Aan de aanpak van terrorisme wordt op verschillende fronten en niveaus in het korps aandacht geschonken, zowel door het korps als door de partners. In district Haarlemmermeer is het team 'Buitenbewaking Schiphol' operationeel, opgericht om mogelijke terrorismedreiging rondom Schiphol op te sporen en te voorkomen.

Naast geweld door burgers tegen burgers, is geweld tegen hulpverleners een item. Landelijk wordt ingezet op een 'zero-tolerance' beleid op dit gebied.

Geweld tegen medewerkers van politie, brandweer, ambulance, ziekenhuizen en andere hulpverleners wordt niet getolereerd.

De politie Kennemerland heeft afspraken met het OM om bij dit soort gevallen altijd tot vervolging over te gaan. Intern wordt ingezet op het doen van aangifte bij geweld, belediging en bedreiging.

Daarnaast verbindt de politie Kennemerland zich jegens andere hulpverleningsdiensten tot het verlenen van snelle adequate inzet indien noodzakelijk

Meetwijze Geweld

Regionale doelindicatoren

1. Aan het OM overgedragen verdachten geweld

	2005	2006	2007	2008	2009
Resultaat / Prognose	1534	1655	1850	1770	
Doelstelling	1450	1300	1500	1700	1750

In 2008 is, op aanwijzing van het Ministerie van BZK, een nieuwe kwalitatieve indicator voor geweld, in de vorm van een verdachtenratio ontwikkeld. Dit is het aantal OM verdachten gedeeld door het aantal aangiften. Met deze indicator kan met andere korpsen een vergelijking van de ontwikkelingen bij geweld worden gemaakt.

Regionale volgindicator

2. Verdachtenratio geweld (aantal verdachten/aantal geregistreerde geweldsmisdrijven)

	2007	2008	2009	2010	2010	2011
resultaat/prognose	55%	59%				
Volgindicator			56%	58%	59%	60%

n.b. 2008 is t/m augustus 2008

3.2 Jeugd

Omschrijving

Het thema jeugd is een belangrijk onderwerp. Naast gezond en veilig opgroeien en goed voorbereid zijn op de toekomst zijn bestrijding van jeugdoverlast, alcoholgebruik onder jongeren en snelle interventie bij misdrijven voorbeelden van onderwerpen binnen het thema.

Het veiligheidsbeeld bevestigt dat de aandacht voor jeugd (overlast en criminaliteit) noodzakelijk is. Delicten die in belangrijke mate te relateren zijn aan jeugd, zoals overlast van/door jeugd, geluidsoverlast (in de woonomgeving), het neergooien van afval, het gebruik van drank en drugs en het plegen van vernielingen en baldadigheid, zijn allemaal op de lijst van de grootste veiligheidsproblemen opgenomen.

Ook in horecagelegenheden en in uitgaansgebieden zorgt de jeugd voor overlast. De GGW-ers beschrijven in hun plannen dat de jeugd in hun werkgebieden voor problemen zorgen. Verder is er binnen de informatie over criminele samenwerkingsverbanden (CSV) een toename te zien met betrekking tot het aantal CSV's die gevormd worden door jongeren of waarin jongeren participeren. Bij de aanpak van de CSV's wordt rekening gehouden met het feit of het om een regionaal beleidsthema gaat.

Inzicht in de aard, omvang en spreiding en andere basiskenmerken van jeugdcriminaliteit in Kennemerland wordt verkregen door het Regionaal Criminaliteits Beeld Analyse-Jeugd (CBAJ), dat jaarlijks wordt uitgevoerd. Daarnaast wordt jaarlijks een inventarisatie van jeugdgroepen uitgevoerd volgens de shortlistmethode van Beke en Ferwerda.

Doel

- Terugdringen van het aantal jeugdgerelateerde meldingen.
- Door optreden het afglijden van jeugdoverlast naar jeugdcriminaliteit voorkomen.

Aanpak en Partners

Het korps streeft er naar om ten aanzien van jeugdigen (leeftijd tot 18 jaar) snel, vroegtijdig en consequent op te treden. Het volgt hiermee het landelijk jeugdbeleid zoals beschreven in het programmaplan 'Een volwassen aanpak op de politieke jeugdtaak'.

Het jeugdbeleid is onder te verdelen in een drietal taakvelden:

- 1) Preventie;
- 2) Vroegsignalering en doorverwijzing;
- 3) Repressie.

Een aantal onderdelen van deze aanpak is inmiddels in het reguliere werkproces opgenomen en is vooral gericht op het voorkomen van het afglijden van jongeren naar de criminaliteit. Ook hier is samenwerking en afstemming met ketenpartners van wezenlijk belang.

Daarnaast is in de regio de aanpak van jeugd ook afgestemd op de specifieke overlast die deze groep in de wijken veroorzaakt. Dit kan variëren van bromfietsgerelateerde staandhouding (IJmond Noord), intensieve aandacht voor de z.g. 'slooproutes' (Kennemerland Zuid), overlast bij uitgaansgelegenheden (Haarlem) tot het instellen van Jeugd Interventie Teams (Haarlemmermeer).

Alle teams noemen in het jaarplan de jeugdproblematiek als een belangrijk speerpunt. Bij de aanpak worden belanghebbenden (scholen, wijkraden etc.) actief opgezocht en betrokken. Ouders van criminele of overlastgevende jongeren worden op de hoogte gebracht van de activiteiten van hun kind, ook al is het midden in de nacht. De concrete uitwerking van de aanpak wordt in de Districtsjaarplannen 2009 opgenomen.

Aan de hand van een landelijke definitie worden jeugdige veelplegers of meerplegers (JMVP) in kaart gebracht. Door een ketengerichte aanpak wordt getracht om deze jongeren weer op het rechte pad te krijgen.

Aangehouden JMVP-ers krijgen een dagvaarding of worden voorgeleid voor de Rechter Commissaris of Officier van Justitie. De Raad voor de Kinderbescherming legt de jongeren Toezicht & Begeleiding op, tenzij zij reeds onder toezicht van de gezinsvoogdij staan of er reeds een jeugdreclasseringsmaatregel is uitgesproken.

Jaarlijks wordt er door de politie op districtelijk niveau een inventarisatie van jeugdgroepen opgeleverd. Deze rapportage wordt besproken in het jeugdgroepenoverleg. Recent is besloten dat deze rapportage ook wordt behandeld in de districtelijke driehoeksoverleggen.

Landelijk is er afstemming over beleid, werkprocessen en systemen. Eén politie-processensysteem voor de korpsen en digitale ketensystemen voor de ketensamenwerking zijn in ontwikkeling. Binnen het Interregionaal Platform Noord-West vindt uitwisseling plaats van visie, werkprocessen en best-practices.

Meetwijze jeugd

Regionale doelindicatoren

1. Minimaal 80% van de processen verbaal OM verdachten jeugd wordt binnen 30 dagen na het eerste verhoor overgedragen aan het OM.

	2005	2006	2007	2008	2009
Resultaat / Prognose	77	80	83	78	
Doelstelling	80	80	80	80	80

2. Minimaal 80% van de processen verbaal/dossiers wordt binnen 7 dagen na het 1e verhoor overgedragen aan bureau HALT.

	2005	2006	2007	2008	2009
Resultaat / Prognose	89	89	91	83%	
Doelstelling	80	80	80	80	80

Afspraak met de ketenpartners:

Aan minimaal 900 jeugdigen wordt een Halt/STOP verwijzing verstrekt (incl. vuurwerkzaken)

	2005	2006	2007	2008	2009
Resultaat / Prognose	830	772	825	780	
Doelstelling	580	660	800	800	900

De afspraak met het OM:

Minimaal 900 jeugdige verdachten worden overgedragen aan het OM

	2005	2006	2007	2008	2009
Resultaat / Prognose	990	999	1040	900	
Doelstelling	850	900	950	950	900

3.3 Tegengaan van vernieling/overlast

Omschrijving

Uit alle informatiebronnen komt vernieling/overlast als veiligheidsprobleem naar voren. Het is een regiobreed probleem.

In de omgeving van horecagelegenheden en in uitgaansgebieden worden veel vernielingen gepleegd en vormen de routes naar huis de zogenaamde slooproutes, voorbeeld hiervan is de route tussen het centrum van Zandvoort en de vakantieaccommodatie van Center Parcs.

Een groot deel van de GGW-ers geeft aan dat vernielingen vooral gepleegd worden door jongeren, veelal in de omgeving van hun hangplekken. Uit de CBA-J 2007² is gebleken dat 31,9 % van de verdachten van deze misdrijven minderjarig is. Toch kan onderzoek op het thema tot andere inzichten en oplossingsstrategieën leiden dan louter de invalshoek vanuit jeugd.

De hoeveelheid geregistreerde misdrijven is hoog en hieronder weergegeven.

	2004	2005	2006	2007	2008 t/m september
misdrijven vernieling c.q. zaakbeschadiging	6.059	6.414	6.500	6.586	4.934

Doel

Het doel bij het tegengaan van vernieling/overlast is om het aantal misdrijven terug te brengen naar het niveau van 2004.

Aanpak en partners

Hoewel het een regiobreed probleem is, zijn aard en lokale omstandigheden van de overlast sterk bepalend voor de aanpak.

Het onderwerp wordt dan ook op lokaal niveau, met de lokale partners, op maat aan gepakt.

In de jaarplannen van de teams/districten wordt de aanpak verder uitgewerkt.

3.4 Versterkte aanpak criminele samenwerkingsverbanden

Algemeen

Binnen de regio Kennemerland zijn meerdere criminele samenwerkingsverbanden actief. De aanwezigheid van deze criminele groepen hangt wellicht samen met de bijzondere context van de regio. Zowel de centrale ligging in de Randstad als een variëteit aan omstandigheden kunnen een aantrekkingskracht hebben op criminelen.

Criminele samenwerkingsverbanden vormen een bedreiging voor de integriteit van de Kennemerlandse samenleving. Het is belangrijk deze groepen samenhangend aan te pakken waarbij alle partijen hun kwaliteiten kunnen aanwenden.

Aanpak en partners

De aanpak van de georganiseerde misdaad in ons land wordt de komende jaren geïntensiveerd.

Nieuw hierbij is een programmatische aanpak op specifieke thema's. 'Informatiegestuurd en integrale aanpak' zijn hierbij kernbegrippen. Politie, OM en andere relevante handhavingdiensten/organisaties en bestuurlijke autoriteiten op lokaal- en landelijk niveau moeten de problemen in de volle breedte aanpakken (lokaal, landelijk en internationaal).

Doel is niet alleen de criminele samenwerkingsverbanden te ontmantelen en individuele daders voor de rechter te brengen, maar vooral ook om de onderliggende gelegenheidsstructuren en meer structurele factoren die de georganiseerde misdaad bedoeld of onbedoeld faciliteren, in beeld te krijgen en aan te pakken.

Er is samenhang met de programma's Finec, Cybercrime en Intelligence. Er wordt gewerkt aan projectplannen ten aanzien van georganiseerde hennepcultuur, mensenhandel en vastgoed.

² Criminaliteitsbeeld analyse jeugd 2007

4 POLITIETAKEN

Algemeen

Het begrip dienstbaarheid maakt onderdeel uit van de nieuwe missie van de Nederlandse politie en is weergegeven in het rapport 'Visie op dienstverlening door politie'.

Het korps zet fors in op het verhogen van de burgers tevredenheid en op het oordeel over het functioneren van de politie en op het laten toenemen van het vertrouwen van de burger in de politie.

Tot voor kort werd de tevredenheid van de burger op verschillende manieren gemeten, zoals bijvoorbeeld de tevredenheid over de behandeling bij het opnemen van een aangifte of de tevredenheid over de politie in de woonbuurt. Omdat in het optreden van de politie meer aspecten zitten dan die specifieke onderdelen, is in 2008 overgegaan op het meten van het algemene optreden.

In toenemende mate worden samenwerkingsovereenkomsten gesloten met partners in de keten. Het korps wil weten hoe deze samenwerking tussen de betrokken partijen en de politie wordt ervaren. Daarom wordt sinds 2008 aan de partners gevraagd een rapportcijfer over de samenwerking te geven.

Op interregionaal niveau wordt er met korpsen samengewerkt. De processen worden, daar waar mogelijk, eenduidig ingericht.

Meetwijze tevredenheid

Regionale doelindicator

1. 75% van de burgers is tevreden over het optreden van de politie:

	2008	2009
Resultaat / Prognose	80	80%
Doelstelling	75%	75%

bron: Externe klantthermometer

Regionale doelindicator

2. De samenwerkingspartners geven minimaal een 8 als rapportcijfer.

	2008	2009
Resultaat / Prognose	7,5	7,5
Doelstelling	8	8

bron: Externe klantthermometer

4.1 Intake

Omschrijving

Het proces Intake levert een belangrijke bijdrage aan het verhogen van de tevredenheid van de burgers. Het korps heeft een flinke impuls gegeven met het project Klant in de Schijnwerpers (KIDS) waarmee eind 2005 is gestart.

Het project KIDS heeft veel in gang gezet. Het belangrijkste onderdeel van het project was de bewustwording van de medewerkers van het feit, dat de klantcontacten niet op de gewenste wijze werden uitgevoerd.

Doel

- Verhogen van de burgers tevredenheid over het optreden van de politie.

Aanpak en partners

In 2005 is een start gemaakt met de interregionale samenwerking tussen de regio's Noord-Holland Noord, Kennemerland en Zaanstreek-Waterland. De eerste ambitie was hoog.

Inmiddels zijn de aanpak en activiteiten op intakegebied op elkaar afgestemd en wordt er projectmatig samengewerkt (onder andere het project internetaangifte en project Brede aangifte voorziening).

De ambitie is bijgesteld en er zijn 3 peilers benoemd waar in de periode 2008-2009 op gericht wordt.

4.1.1 Informatievoorziening aan de klanten.

Aangevers en melders weten vaak niet of onvoldoende wat de politie met hun zaak doet.

Daarom is het project SAM (service aan melders) gestart dat later is uitgebreid met service aan aangevers. SAMA is in overleg met de drie regio's ontwikkeld. Naast de telefonische/schriftelijke terugkoppeling is er nu ook een digitale terugkoppeling: het Aangifte Volgsysteem, waarmee de aangever de status van zijn/haar aangifte kan volgen op internet.

Naast het telefonisch en face-to-facecontact wordt de digitale optie uitgebreid met een gestandaardiseerde e-mailvoorziening. Ook wordt www.politie.nl bij de drie regio's eenduidig en gelijkvormig ingericht. Een afschrift van de aangifte wordt in de drie regio's meegegeven in een uniforme servicemap.

4.1.2 Gedragsbeïnvloeding van de medewerkers.

Uit het onderzoeksrapport "Actieve Wederkerigheid" blijkt dat de tevredenheid van de burger door de politie te beïnvloeden is. In het korps zijn inmiddels drie onderzoeken met behulp van Mystery Guests geweest. Deze onderzoeken richtten zich vooral op telefonische gesprekken en persoonlijke contacten mbt informatie, vragen en aangiften.

Dit onderzoek wordt nu uitgebreid naar 'straatcontacten': hoe worden burgers op straat bejegend en krijgen zij de juiste informatie. Er wordt met name gericht op deskundigheid, informatieverstrekking en betrokkenheid.

4.1.3 Huisstijl

Huisstijl is één van de belangrijkste elementen bij een duidelijke presentatie en communicatie van onze organisatie en geeft de identiteit van de organisatie weer.

Een doordacht en consequent gebruik van huisstijl zorgt voor herkenning bij 'de ontvanger'. Het vergroot de herkenbaarheid bij burgers, is onderscheidend en uniek en geeft een professionele presentatie en uitstraling. Daarom wordt er onder andere een eenduidige inrichting van de publieksruimtes ingevoerd. Hieruit wordt duidelijk welke missie en visie willen wij uitstralen.

4.1.4 Servicecentrum

Het eerste telefonisch contact met de politie verloopt via het Landelijk Telefoonnummer Politie (LTP), met het Servicecentrum. Medewerkers aldaar beantwoorden vragen of verbinden de vraagsteller door met een collega. Bereikbaarheid, snelheid en eenduidig en correct optreden is hier dus van belang. De kwaliteit van handelen heeft invloed op de tevredenheid van het optreden van de politie. De snelheid van beantwoorden wordt bij het servicecentrum gemeten. Het Servicecentrum wordt ondergebracht bij de nieuwe multidisciplinaire meldkamer (MICK)

Meetwijze intake

Regionale doelindicator

1. 80 % van het binnenkomend telefoonverkeer wordt binnen 20 sec. opgenomen.

	2005	2006	2007	2008	2009
Resultaat / Prognose	81	80	77,9	80	
Doelstelling	80	80	80	80	80

4.2 Noodhulp verlenen

Omschrijving

Onder noodhulp verlenen wordt de afhandeling van spoedeisende meldingen verstaan.

Daarbij wordt een onderscheid gemaakt tussen prioriteit 1 en 2 meldingen. Dit onderscheid wordt gemaakt voor de afweging van inzet en te hanteren dienstverleningsnormen en protocollen. De scheiding tussen prioriteit 1 en -2 meldingen is in 2007 aangebracht.

Voor acute noodhulp (prioriteit 1 meldingen) geldt de volgende definitie:

hulpverlening aan burger die door aard of omstandigheden geen uitstel gedooft. Daarbij wordt onder aard en omstandigheid bedoeld op:

1. Gevaarzetting of omstandigheid die als levensbedreigend ervaren wordt
2. Een grove aantasting van de rechtsorde
3. Omstandigheden die kunnen leiden tot een maatschappelijke ontwrichting dan wel verontwaardiging of waarin substantiële schade aan goederen mogelijk voorkomen of beperkt kunnen worden

Voor overige noodhulp (prioriteit 2 meldingen) geldt de volgende definitie:

hulpverlening aan de burger, waarbij de onderliggende hulpvraag geen directe nood of maatschappelijke impact impliceert en waarbij geen onmiddellijke inzet noodzakelijk is, maar een reactie van de politie binnen afzienbare tijd wel gewenst is.

Aanpak en partners

Periodieke interregionale afstemming met de korpsen Noord-Holland-noord, Zaanstreek-Waterland en Amsterdam-Amstelland heeft geleid tot de vaststelling en invoering van een meldingen prioriteitenlijst die inmiddels is ingevoerd.

Binnen de multidisciplinaire samenwerking zal de regio in 2009 beschikken over full-time inzetbare Officieren van Dienst (OVD's). Deze OVD's verrichten fulltime OVD-werk verrichten en zullen onder andere ook deelnemen aan multidisciplinaire oefeningen en trainingen.

Solo noodhulp

In het district Haarlemmermeer zal in 2009 een pilot solo noodhulp worden uitgevoerd. Dit project maakt onderdeel uit van de verandering naar een meer gebiedsgerichte noodhulp in de regio Kennemerland. Solo noodhulp heeft het effect van meer beschikbare politie voor de burger, waardoor de zichtbaarheid en de slagkracht van de politie toeneemt. Naar verwachting zal het aantal heterdaad aanhoudingen daardoor toenemen en zullen door een efficiëntere en flexibeler organisatie van de noodhulp, de reactietijden op prioriteit 1 en 2 meldingen verbeteren.

Gebiedsgebonden noodhulp

Momenteel is een pilot 'Gebiedsgebonden of gebiedgerichte noodhulp' in voorbereiding. Met deze vorm wordt de noodhulp per teamgebied georganiseerd in plaats van regionaal. Er zijn zodoende meer noodhulpeenheten per team beschikbaar voor de meldkamer. Deze eenheden worden niet alleen ingezet voor noodhulp, maar ook voor reguliere werkzaamheden. Deze worden dan onderbroken voor een spoedmelding. Vrijwel alle meldingen kunnen solo worden afgehandeld, dus zullen de meeste eenheden in de toekomst solo opereren.

Met deze vorm zal het aantal eenheden op straat toenemen, waardoor de beschikbaarheid, zichtbaarheid en slagkracht zal toenemen. Naar verwachting zal het aantal heterdaad aanhoudingen gaan toenemen. Dit zal dan een positieve weerslag hebben op de tevredenheid over de politie en het vertrouwen in de politie zal groeien. Gebiedsgerichte noodhulp betekent ook dat een incident wordt behandeld door de eenheid die het meest geschikt is om die melding af te handelen, bijvoorbeeld een overlast jeugd door de GGW-er (solo) en een gewapende overval door meerdere noodhulpeenheten (duo). Gefaseerde implementatie kan in 2009 starten als de pilot succesvol wordt afgerond.

Meetwijze noodhulp verlenen

Regionale doelindicator

1. Bij 90% van de prioriteit 1 meldingen is de reactietijd maximaal 15 min

	2005	2006	2007	2008	2009
Resultaat / Prognose	85	86	90	90	
Doelstelling	70	70	90	90	90

Regionale doelindicator

2. Bij 90% van de prioriteit 2 meldingen is de reactietijd maximaal 30 min.

	2005	2006	2007	2008	2009
Resultaat / Prognose	87	91	89	86	
Doelstelling	70	70	70	90	90

Regionale doelindicator

3. De dienstverlening bij Noodhulp verlenen krijgt als rapportcijfer minimaal een 7,5

	2005	2006	2007	2008	2009
Resultaat / Prognose	7,5	7,6	7,5	7,7	
Doelstelling	7	7,25	7,5	7,5	7,5

Bron: Externe klantthermometer

4.3 Opsporen

Omschrijving

Binnen het proces Opsporen zijn veel ontwikkelingen gaande. De komende jaren staan in het teken van de 'operatie opsporing', een landelijk, omvangrijk programma, ingesteld om de kwaliteit van de opsporing (en vervolging) te versterken.

Het omvat vijf programma's :

1. Programma Versterking Opsporing en Vervolging
2. Programma Financieel Economisch Recherchen
3. Programma Cybercrime
4. Programma Intelligence

5. Programma Versterking Aanpak georganiseerde misdaad, onderverdeeld in een aantal deelprojecten.

Doel

Terugdringen en voorkomen van de criminaliteit en daarmee een zichtbare en onzichtbare bijdrage leveren aan de veiligheid in de regio.

Aanpak en partners

In het kader van een kwalitatief goed onderbouwde aanpak van criminaliteit worden criminaliteitsbeeldanalyses (CBA) opgesteld, gericht op de landelijk en regionaal vastgestelde prioriteiten.

Het Ketenbreed Veiligheidsbeeld, ontwikkeld in samenwerking met het OM en gemeenten, geeft inzicht in de veiligheidsproblematiek in de regio.

Het korps haalt in 2008 naar verwachting de doelstelling 'OM verdachten totaal'. De doelstelling met betrekking tot de dossiers op gebied van middencriminaliteit en de zware georganiseerde criminaliteit blijkt telkens lastig haalbaar. In 2008 zijn verbeteringen in gang gezet om ook de resultaten op dit gebied positief te beïnvloeden.

Criminele samenwerkingsverbanden (CSV's) vormen een bedreiging voor de integriteit van de Kennemerlandse samenleving. De aanpak van CSV's is dan ook als regionale beleidsprioriteit benoemd (zie 3.4 van dit jaarplan). Het is belangrijk deze groepen samenhangend aan te pakken waarbij alle partijen hun kwaliteiten kunnen aanwenden. De kracht zit in een mix aan maatregelen.

De aanpak van de (zware) georganiseerde criminaliteit (Zwacri) wordt door de afdeling Regionale Tactische Onderzoeken (ARTO) bij de divisie Regionale Recherche uitgevoerd.

Onderzoeken middencriminaliteit (Midcri) en Zwacri worden op projectmatige wijze aangepakt. De keuze van onderzoeken Midcri komt voort uit de criminaliteitsbeeldanalyse (onderdeel hiervan zijn de CSV's).

De Midcri, een vorm van criminaliteit die zich over verschillende districten uitspreidt, is geborgd vanuit een gezamenlijke verantwoordelijkheid van de vier districten en de divisie Regionale Recherche. De sturing op capaciteit gebeurt op regionaal niveau in samenwerking met het OM.

Een Team Grootchalige Opsporing wordt ingesteld bij kapitale delicten die aan bepaalde criteria voldoen. Voorheen werd een TGO samengesteld uit medewerkers van de regionale, districtelijke of lokale recherche en van de basisteams. Om redenen van kwaliteit en kwantiteit is in 2008 besloten de TGO's onder te brengen bij de afdeling Regionale Tactische Onderzoeken.

Voor de aanpak van de milieucriminaliteit kent het korps een Regionaal Milieuteam (RMT) De districten hebben liaisonfunctionarissen. De doelstellingen op het gebied van milieu worden door de HOVJ om samspraak met het landelijk functioneel parket vastgesteld.

Het is van belang dat de verdachte zo snel mogelijk na het plegen van een delict ter verantwoording wordt geroepen door het OM. Daarom is het zaak voor de politie om het dossier zo snel mogelijk in te zenden. Kwaliteit en doorlooptijden van de politiedossiers hebben een grote invloed op de prestaties van de ketenpartners.

De politiekorpsen Kennemerland, Zaanstreek-Waterland, Noord-Holland-noord, de Koninklijke Marechaussee en het OM Haarlem en Alkmaar werken samen in 'operatie opsporing'. Landelijk ontwikkelde processen en producten worden gelijkvormig geïmplementeerd en uitgevoerd.

Waar mogelijk wordt binnen de opsporing gezocht naar- en gewerkt met partners zowel uit de private- als de publieke sector (brancheverenigingen, belastingdienst, UWV, sociale dienst etc.) Integrale aanpak is daarbij een kernbegrip.

4.3.1 Programma Versterking Opsporing en Vervolg

Het Programma Versterking Opsporing en Vervolg is een omvangrijk verbeter en versterkingsprogramma, ingesteld om de kwaliteit van de opsporing en vervolging te versterken. De politiekorpsen Kennemerland, Zaanstreek-Waterland, Noord-Holland Noord, de Koninklijke Marechaussee en het OM Haarlem en Alkmaar werken hierin samen. Landelijk ontwikkelde processen en producten worden geïmplementeerd en uitgevoerd. Thema's voor de politie zijn:

- Algemene kwaliteitseisen aan de opsporing
- Tegenspraak en Review
- Team Grootchalig Onderzoek (TGO)
- Forensische Opsporing
- Audiovisuele en auditieve registratie van verhoren
- Opleidingen, competenties en certificering

Werken aan de "cultuur" binnen de Opsporing is eveneens een belangrijk gevolg van dit programma.

4.3.2 Programma Financieel Economisch Recherchen

De kern van het programma is om bij alle facetten van het politiewerk ook de financiële kant te bekijken. Aandacht, kennis en expertise en de slagkracht op het gebied van de financieel economische criminaliteit dient te worden versterkt. Leidend hierbij is dat misdaad niet mag lonen en dat er geen voorbeeldwerking van uit gaat. Zeker niet naar kwetsbare doelgroepen. Veruit de meeste criminaliteit heeft een financieel motief. Effectief aanpakken van dit financiële motief levert een directe bijdrage aan veiligheid.

Misdrijven laten daarnaast ook vaak financiële sporen na: luxe goederen die niet uit een regulier inkomen verklaard kunnen worden, verdachte transacties, schriftelijke bewijsstukken etc. Met partners is het 'convenant Patseraanpak' afgesloten. Door gezamenlijk optreden kan het onverklaarbare verkregen financiële voordeel worden ontnomen. Deze succesvolle aanpak wordt ook in 2009 voortgezet.

Ten tijde van het opstellen van dit jaarplan wordt landelijk gewerkt aan de invulling van het programma.

In 2009 worden dertig processenverbaal ontnemingen in meervoudige kamerzaken aangeleverd. Hiervan moet in twintig gevallen conservatoir beslag worden gelegd en 200.000 euro aan ontnemingsvorderingen bij de politierechter.

4.3.3 Programma Cybercrime

Het programma Cybercrime beoogt de politie een positie te laten verkrijgen in de virtuele wereld en in het gebruik van nieuwe communicatiesystemen. Het programma streeft een professionaliseringsslag na in de korpsen. Hoogwaardige kennis en expertise zal moeten worden aangetrokken of ontwikkeld en het bewustzijn binnen alle politiedomeinen dient te worden vergroot. Het betreft opsporing naar criminaliteit die wordt uitgevoerd met digitale componenten of waarbij het gebruik daarvan wezenlijk heeft bijgedragen aan de uitvoering van het delict. Ook het gebruik van de digitale wereld bij het ophelderen van misdrijven moet een vanzelfsprekendheid worden binnen de politie.

Ten tijde van het opstellen van dit jaarplan wordt landelijk gewerkt aan de invulling van het programma.

4.3.4 Programma Intelligence

Het programma Intelligence staat voor het verbeteren van het informatiegestuurd werken in het korps en de daarmee samenhangende ontwikkelingen van de informatieorganisatie. Het Nationaal Intelligence Model (NIM) is een richtinggevende visie op de informatiehuishouding van de gehele Nederlandse politie. Het geeft aan op welke manier informatie de politie stuurt en de wijze waarop de politie stuurt.

Met gerichte inzet van analyse- en onderzoekscapaciteit zorgt het programma er voor dat korpsen aantoonbaar betere, stapelbare informatieproducten leveren.

Invoering van het programma wordt gefaseerd uitgevoerd. Het programma is in 2008 gestart en wordt in 2012 afgerond.

4.3.5 Veelplegers

Veelplegers plegen veelvuldig strafbare feiten, volharden in hun criminele gedrag en komen door dit gedrag vaak in contact met politie, justitie, reclassering, gemeenten, verslavingszorg en hulpverlening. Zij vormen als het ware de 'vaste klanten' van deze diensten en instellingen. Door intensief samen te werken wordt getracht de door de veelplegers veroorzaakte grote overlast terug te dringen.

Zodra een veelpleger voor een misdrijf waarop voorlopige hechtenis staat wordt aangehouden, volgt, indien aan de strafvorderlijke voorwaarden wordt voldaan, een voorgeleiding, met een in verzekeringstelling en een versneld, verzaamd justitieel traject. Politie, justitie en reclassering zijn op de hoogte van elkaars inspanningen en geven de veelpleger geen kans om deze partners tegen elkaar uit te spelen.

In de groep veelplegers kan onderscheid gemaakt worden naar de 'gewone' veelpleger, de zeer actieve veelpleger, de jeugdige veelpleger, de jeugdige meerpleger en de stelselmatige dader. Voor iedere groep is een specifieke aanpak ontwikkeld.

Voor een aantal daarvoor in aanmerking komende zeer actieve veelplegers is het accent verschoven naar de zogenoemde ISD-maatregel (Instituut Stelselmatige Dader.) Dit is een strafoplegging voor de duur van maximaal twee jaar in een instituut, waarbij de nadruk wordt gelegd op gedragsverandering en voorbereiding op de terugkeer naar de maatschappij.

Alles is erop gericht om recidive te voorkomen. De ketenpartners werken zeer nauw samen op het gebied van huisvesting, werk en inkomen.

In overleg met het OM wordt bij de basisteams een adoptieplan 'zeer actieve veelplegers opgezet.

De aanpak veelplegers is succesvol gebleken en vormt een onderdeel van de reguliere werkzaamheden van een team. Daarom is de aanpak veelplegers niet meer als regionale beleidsprioriteit 2009-2011 benoemd. Ook de samenwerking met de ketenpartners is dermate stevig, structureel en succesvol, dat dit gerechtvaardigd is. De doorlooptijden blijven als doelstelling gehandhaafd.

4.3.6 Overige aandachtspunten Opsporing

Milieu

De gezamenlijke doelstelling van het Functioneel Parket en de politie is om op basis van criminaliteitsbeelden in staat te zijn milieucriminaliteit op al zijn aspecten te kunnen opsporen en vervolgen. Naast de bekende leefbaarheidszaken en inrichtingsgebonden aanpak vraagt het vooral een investering in het bestrijden van zwaardere milieucriminaliteit. Dit vraagt om investering in de kwaliteit van de opsporing.

Bij de vaststelling van het Politiemilieuplan 2011 is door de Raad van Hoofdcommissarissen een aantal organisatorische afspraken gemaakt ter ondersteuning van het bovenstaande. Deze afspraken zijn reeds -of zullen - worden geëffectueerd in ons korps.

Productieafspraken met het OM dienen als referentiekader waarop wordt teruggevallen als de kwalitatieve afspraken volgens het Functioneel Parket niet worden nagekomen. Deze afspraken moeten nog met het Functioneel Parket worden gemaakt.

Bovenregionale Recherche

In de regio is één van de zeven bovenregionale researcheteams (BR) van Nederland ondergebracht. De BR richt zich op regio-overstijgende vormen van middencriminaliteit (veelal aangifte gerelateerd), fraude en milieu. De BR stelt een eigen jaarplan op. Onderzoeken worden toegewezen door een landelijk orgaan (BRO).

Internationaal Rechtshulp Centrum

In de regio is ook één van de zes Internationale Rechtshulp Centra (IRC) ondergebracht. In het IRC werken medewerkers van politie en OM samen. Voldoen aan rechtshulpverzoeken heeft een hoge prioriteit. Het IRC coördineert de afhandeling van de rechtshulpverzoeken binnen het korps. In overleg met het OM worden doelstellingen geformuleerd met betrekking tot doorlooptijden. Het IRC jaarplan is onderdeel van het jaarplan van de divisie Regionale Recherche.

Interregionale Samenwerking

Op onderdelen van de Opsporing wordt de samenwerking met de politieregio's Noord-Holland noord, Zaanstreek Waterland en de Koninklijke Marechaussee Schiphol geïntensiveerd en gestructureerd.

Genoemd worden:

- Forensische opsporing
- Interceptie
- Observatie en technische ondersteuning
- CIE

Terrorisme en radicalisering

Ten aanzien van dit onderwerp is een informatieproces ingericht waarbij de opzet is om in een zo vroeg mogelijk stadium adequaat te kunnen reageren op signalen en informatie.

Er is geïnvesteerd en er wordt het komend jaar nog meer geïnvesteerd in het herkennen van verdachte situaties en signalen die wijzen op mogelijke radicalisering.

Voor politiemedewerkers is er een e-learning-opleiding beschikbaar die na afronding toegang geeft tot een workshop. De e-learning is inmiddels geborgd in het initiële politieonderwijs voor onze regio. Ook in 2009 zal een aantal workshops worden georganiseerd.

Het korps spant zich in (ook in 2009) om ook met andere overheidsinstellingen en partners afspraken te maken over het herkennen van deze signalen en het melden daarvan (zg. oog- en oorfunctie)

Afspraken met het OM

- In 2009 wordt in overleg onderzocht hoe het werken met verdachtenratio's (3) per delictsoort en criminaliteitsbeeldanalyses in de praktijk loopt en hoe een verdere impuls kan worden gegeven aan het intelligenter sturen. Dan zal ook worden gezien of de doelstelling van OM-verdachten moet worden aangepast dan wel kan komen te vervallen.

- In 2009 worden vijf onderzoeken naar faillissementsfraude uitgevoerd.

³ Voor het monitoren van resultaten is de verdachtenratio een manier van meten, waarbij het aantal aangehouden verdachten gedeeld wordt door het aantal geregistreerde misdrijven.

- Ten aanzien van het aandeel alcoholzaken binnen het totaal aan te leveren OM zaken voor 2009 (7209) is afgesproken dat het korps zelf de inzet op het aantal te realiseren alcoholzaken bepaalt zolang de artikel 8-zaken de 1900 (27% van het totaal) niet overschrijden en de overige aantal te realiseren OM zaken minimaal 5309 blijft.
- In de Nederlandse wetgeving zijn de mensenrechten en de fundamentele vrijheden in wetgeving verankerd. De handhaving hiervan en de bestrijding van discriminatie vraagt een daadkrachtige aanpak. De raad van Hoofdcommissarissen heeft in 2004 een negental randvoorwaarden discriminatiebestrijding vastgesteld. Door het college van procureurs-generaal is een 'aanwijzing discriminatie' in de vorm van een richtlijn uitgebracht. Hierin zijn ook een aantal verplichtingen voor de politie gegeven. Te denken valt aan de verplichting voor alle politiemedewerkers om te allen tijde een aangifte van discriminatie op te nemen, het aanwijzen van een contactpersoon discriminatie in de Korpsleiding, een regionaal contactpersoon discriminatiezaken, etc. Tevens worden in deze richtlijn de partners genoemd, waarmee samengewerkt dient te worden. Op de wijze van monitoring na, voldoet Kennemerland aan hetgeen gesteld is in de richtlijn. De laatste aanpassing om te komen tot de juiste wijze van monitoren zullen in 2009 ingevoerd worden. Zo zal het regionaal discriminatieoverleg gaan werken met het model 'zaak volgsysteem'.
- Bewaken en beveiligen van personen.
Onder verantwoordelijkheid van de hoofdofficier zijn medio 2008 nadere afspraken gemaakt over de aanpak van bedreigingen in het kader van het stelsel 'bewaken en beveiligen'. Met name de vroegsignalering van voor bescherming in aanmerking komende personen zal in 2009 verder worden opgepakt. Hiertoe wordt een nieuw protocol ontwikkeld en wordt uitgebreid binnen het korps en bij het OM gecommuniceerd. Hiermee wordt voorkomen dat zaken die bij een eerste intake ter kennis komen van ons korps en die nadere aandacht behoeven, aan de aandacht ontsnappen.
Procedureel is dan de aanpak en afstemming tussen korps en OM geregeld zodat de hoofdofficier en waar nodig het lokaal bestuur in voorkomende gevallen hun verantwoordelijkheid nader inhoud kunnen geven.
Uit ervaringsgegevens is bekend dat jaarlijks rond de vijftien zaken leiden tot nadere afstemming. Deze afstemming kan leiden tot bijvoorbeeld het treffen van directe maatregelen en / of het maken van dreigingsinschattingen danwel andere gepaste acties. Op jaarbasis is de inzet aan uren in te schatten op 500 (korpsbreed). Dit aantal kan zeer snel oplopen bij toenemende spanning of escalatie van problematiek binnen de regio danwel landelijk.
Voor het geven van advies rondom een voorgestelde aanpak wordt nauw samengewerkt met het interregionaal bureau CCB en daarnaast wordt aan de ME-organisatie een team Heckler en Koch schutters toegevoegd met mede als taak opdrachten tot bewaking van objecten in te kunnen vullen.
- Conform de landelijke definitie heeft het OM aangegeven om in 2009 de inzendtermijn van de dossiers OM verdachten te verkorten naar 30 dagen na het eerste verhoor.
Op verzoek van het Regionaal Management Team van het korps zal dit gefaseerd worden ingevoerd. In 2009 is de doelstelling dat 65% van de dossiers binnen 30 dagen na het eerste verhoor wordt ingezonden.
- Ook wordt in 2009 onderzocht wat de wederzijdse behoeften zijn in het kader van kwaliteit en hoe het parket Haarlem en politie Kennemerland elkaar in dit kader tegemoet kunnen komen dan wel ondersteunen. Hierover worden in verschillende overleggen afspraken gemaakt. Daarbij wordt aandacht besteed aan sepotcijfers, waarbij 3% technisch sepot, gelet op de intensievere samenwerking, een acceptabele norm is.
Ook t.a.v. dit onderwerp is door het Regionaal Management Team verzocht om een fasering aan te brengen. Het doel is om in 2009 maximaal 5% te realiseren.

Meetwijze opsporing

Regionale doelindicator

1. Aantal verdachten overgedragen aan het OM:

	2005	2006	2007	2008	2009
Resultaat / Prognose	6.576	6.960	7.790	7.210	
Doelstelling	6.726	7.550	7.550	7.210	7.210

Regionale doelindicator

2. 65% van de dossiers OM-verdachten wordt binnen 30 dagen na het eerste verhoor aan het OM zijn overgedragen:

	2006	2007	2008	2009
Resultaat / Prognose	68,3	71	80	
Doelstelling	80	80	80	65

NB: de cijfers t/m 2008 hebben betrekking op 80% binnen 60 dagen.

Regionale doelindicator, afspraak met het OM

3. Dossiers midcri-zwacri:

	2005	2006	2007	2008	2009
Resultaat / Prognose midcri		2	1	3	
Doelstelling midcri	4	4	4	4	4
Resultaat / Prognose zwacri		2	1	2	
Doelstelling zwacri	2	2	2	2	2

Regionale doelindicator, afspraak met het OM

4. Het aantal ontnemingen:

	2009
Proc.verbaal Ontnemingen	
Doelstelling	30

Regionale doelindicator, afspraak met het OM

5. Onderzoek naar faillissementsfraude:

	2009
Onderz. faillissementsfraude	
Doelstelling	5

Regionale volgindicator, afspraak met het OM

6. Technisch sepot

	2009
Technisch sepot	
Doelstelling	5%

Regionale volgindicator

7. Gekwalificeerde milieudossiers ingezonden bij het OM:

	2005	2006	2007	2008	2009
Resultaat / Prognose	68	86	120	210	
Doelstelling		300	300	350	350

Regionale doelindicator

8. 80% van het dossier veelpleger is binnen 30 dagen na het eerste verhoor overgedragen aan het OM:

	2005	2006	2007	2008	2009
Resultaat / Prognose	94	96	83	80	
Doelstelling	80	80	80	80	80

4.4 Handhaven

Algemeen

De gemeente heeft een leidende rol in de veiligheidsproblematiek. Met de gemeente, maar ook met burgers, bedrijven en instellingen wordt door het korps steeds vaker samenwerking gezocht en gevonden. Deze integrale aanpak van veiligheidsproblemen zal ook in 2009 worden voortgezet.

Handhaving is een van de specifieke politietaken die zichtbaar bijdragen aan het vergroten van de veiligheid en het vertrouwen. Het is gericht op het creëren en instandhouden van veiligheid en leefbaarheid. De focus bij verbeteracties is binnen het proces handhaving gericht op de burger, de partner en het gebied.

Handhaving is door de brede definitie ook een containerbegrip waar een diversiteit aan politiewerk onder valt, onder andere verkeer, milieu, jeugdoverlast, vreemdelingen en evenementen.

In 2009 worden belangrijke stappen gezet binnen het proces Handhaven. Ten eerste wordt vanuit de nieuwe landelijke visie gewerkt. Op basis van een eenduidige gebiedsscan wordt gekeken welke balansverstoringen aandacht vragen. In 2009 zal door alle teams en voor elke gemeente deze gebiedsscan gemaakt worden.

De gebiedsscan zal tevens input vormen voor de gemeenten bij het schrijven van het Integraal Veiligheidsplan, conform het Kernbeleid veiligheid van de VNG. Hierdoor zullen de prioriteiten tussen gemeente en politie beter afgestemd kunnen worden. De werkgroep Ketenbreed Veiligheidsbeeld alsmede de werkgroep Integraal Veiligheidsbeleid zullen deze ontwikkeling begeleiden.

Op regionaal nivo zal gewerkt worden aan het ontwikkelen van handhavingsinterventies. Deze zullen dienen om effectief te kunnen reageren op balansverstoringen in wijken. Gedacht kan worden aan handhavingsinterventies op jeugdoverlast, verkeersoverlast, uitgaansgeweld, veelplegers, milieu, vreemdelingen etc. Adviseurs op regionaal niveau ('handhavingconsultants') zullen de basisteams ondersteunen de juiste handhavingsinterventies te kiezen en toe te passen.

Om de tevredenheid van de burgers over het politieoptreden te kunnen meten zijn diverse instrumenten beschikbaar (Bevolkingsmonitor Rijk, Externe Klantthermometer). In 2008 is in de IJmond een nieuw instrument, waarmee de tevredenheid over de handhaving door de politie wordt gemeten, ontwikkeld en in gebruik genomen. Op alle structurele aanpak van overlast volgt een enquête onder de bewoners in of gebruikers van het betreffende gebied over de tevredenheid van de aanpak.

Doel

- In samenwerking met de ketenpartners, het bevorderen van de veiligheid van burgers, alsmede het ondersteunen van sociale structuren in buurten en wijken.

Aanpak en partners

In de regio worden veelvuldig evenementen gehouden, alle teams beschrijven dit ook in de jaarplannen. Door gerichte sturing en afspraken met de organisatoren, wordt de ureninzet van de politie bij evenementen beperkt gehouden.

Naast de regionale afspraken in het proces Handhaving, hebben alle teams lokale prioriteiten benoemd. Deze zijn toegespitst op de problemen in de wijken. Nagenoeg alle teams hebben verkeerszaken benoemd. De gerichte aanpak varieert van parkeersoverlast, asociaal verkeersgedrag, parkeergedrag bij scholen, diefstal van bromsnorfietsen en diefstal af/uit auto's tot het terugdringen van verkeersongevallen.

Henneplantages veroorzaken regelmatig overlast en zorgen ook vaak voor gevaarlijke situaties. Daarnaast wordt er gefraudeerd met energie en kan drugsgebruik in verband worden gebracht met andere vormen van criminaliteit (beroving of diefstal). De handel in harddrugs op straat geeft niet alleen overlast, het is ook van invloed op de veiligheidsgevoelens van de burgers. Alle teams hebben dan ook drugsgerelateerde prioriteiten opgenomen. Hennepkwekerijen worden bij ontdekking direct geroid, maar ook de zogenaamde coffeeshops mogen van een grote belangstelling genieten.

In de gemeenten Heemskerk en Haarlem wordt al enige tijd gewerkt met wijkcontracten. De gemeente, politie, belanghebbende organisaties en buurtbewoners sluiten gezamenlijk een contract af over de aanpak van problemen in de wijken. Dit zal in 2009 ook voortgezet worden.

Ontwikkelingen als het veiligheidshuis zullen bijdragen om de handhavingsinterventies in de gehele keten effectief te laten werken.

De werkgroep van het Regionaal College voor Integraal Veiligheidsbeleid kan ervoor zorgen dat regionaal overeenkomstige problemen eenduidig en in samenwerking opgepakt kunnen worden.

Een belangrijk onderdeel bij de criminaliteitsbestrijding is de samenwerking tussen de publieke en private partijen. Op dit gebied zal het Regionaal Platform Criminaliteitsbeheersing (RPC) een belangrijke bijdrage kunnen leveren.

In 2009 zal de prioriteit liggen bij de Keurmerken Veilig Ondernemen, de RPC site met onder andere de veelplegersmodule, de scorekaart Veilig Ondernemen, het onderzoek naar het gebruik van cameratoezicht, allerlei deskundigheidsbevorderende maatregelen en alle activiteiten voortkomend uit de geografisch georiënteerde werkgroepen.

4.4.1 Landelijke opzet gebiedsgebonden politiezorg:

Versterking van het gebiedsgericht werken is één van de thema's van het programma 'Horizon 2009'. Geografische, gebiedsgebonden, functionele, probleemgerichte inzet vormen de basis van de politiezorg. In het Landelijk programma 'Gebiedsgebonden politiezorg' worden deze begrippen verder uitgewerkt aan de hand van tien referenties (zie Referentiekader gebiedsgebonden politie). Dit Referentiekader gebiedsgebonden politie is in 2006 vastgesteld door de Raad van Hoofdcommissarissen. Het is een uitwerking van het visiedocument 'Politie in Ontwikkeling'. Een van de speerpunten van het visiedocument is: 'gebiedsgebonden werken blijft een leidend principe'. De wijkscan als instrument wordt in 2009 ingevoerd.

4.4.2 Gebiedsgebonden politiezorg Kennemerland

Het huidige kabinet heeft besloten dat ten aanzien van de gebiedsgebonden politiezorg Kennemerland er 16 formatieplaatsen bij krijgt tussen 2008 en 2011. Het aantal GGW-ers zal dan 105,8 fte zijn. Bij de verdeling over de regio wordt uitgegaan van zowel de norm één GGW-er op 5000 inwoners als de huidige verdeling. Recent heeft het Regionaal College ingestemd met de voorgestelde verdeling van de GGW-ers over de regio.

4.4.3 Gemeenschappelijke veiligheidsaanpak

In de moderne gemeenschappelijke veiligheidsaanpak (dit begrip is ruimer dan de politietaak) zijn burgers, bedrijven en instellingen het uitgangspunt. Het grotere geheel, 'de overheid', doet een appel op het individu. De burger of ondernemer is in deze benadering tegelijkertijd producent van zijn eigen veiligheid en consument van overheidsdiensten.

Door de zelfverantwoordelijke burger en ondernemer als uitgangspunt te kiezen, vraagt dit het volgende van de lokale overheid en instellingen⁴:

- Actieve ondersteuning van burgers die hun verantwoordelijkheid willen dragen in het versterken van de veiligheid.
- Een krachtig repressief optreden tegen kwaadwillenden, tegen criminelen die (de kwaliteit van het) samenleven bedreigen.
- Zorgdragen voor zaken die de mogelijkheden - capaciteit, deskundigheid of bevoegdheid van burgers overschrijden

Als gezamenlijk initiatief is de ontwikkeling van het veiligheidshuis gestart.

Ter ondersteuning van de uitvoering van de gemeenschappelijke veiligheidsaanpak zijn inmiddels de politiewijkscan en de uitkomsten van het ketenbreed veiligheidsbeeld beschikbaar.

4.4.4 Burgerparticipatie

Op verschillende wijze worden burgers actief betrokken bij handavingskwesties.

In Velsbroek bijvoorbeeld (gemeente Velsen) heeft men naast een enquête over de situatie in de wijk, met een buurtpanel gewerkt. Het doel van het buurtpanel was onder andere om de interactie tussen de politie en de burgers te bevorderen.

Deze aanpak komt aan de orde in het boek 'Overlast & wijk: is de burger tevreden over onze aanpak'. In dit boek staat een stappenplan, waarmee men in een basisteam zelfstandig een overlastsituatie kan meten middels een enquête en eventueel een buurtpanel. Daarnaast komt er in 2009 de digitale mogelijkheid om enquêtes uit te zetten.

4.4.5 Burgercursus en jeugdcursus

In 2008 is door collega's van een basisteam Haarlem een burgercursus ontwikkeld en gegeven. Dit bleek zeer succesvol. Burgers krijgen in enkele bijeenkomsten niet alleen inzicht in het 'reilen en zeilen' van het korps, ook de eigen rol in de wijk komt prominent aan de orde. Inmiddels wordt de cursus door meerdere districten gegeven.

Daarnaast is er de cursus 'lekker boeiend' opgezet. Deze is specifiek gericht op jongeren. Het betreft hier een dialoog tussen GGW'ers en jongeren, waarbij films en animatie worden gebruikt om deze dialoog tot stand te laten komen.

4.4.6 Verkeer

Ten aanzien van het verkeer in de regio vervult het verkeers handhavings team (VHT) een belangrijke rol. Zowel bij de grote verkeersaders als bij de wegen in de wijken worden controles en staandhoudingen uitgevoerd. Niet alleen wordt gecontroleerd op snelheid, ook gerichte controles op gordel, rood licht, alcohol en helm (het zogenaamd GRASH) onderdeel van de werkzaamheden. Vanwege de capaciteitsproblematiek van de teams, neemt het VHT steeds vaker de GRASH-controles van een team over. Naast het uitdelen van bekeuringen stelt het VHT ook vaak een advies op voor bijvoorbeeld wegaanpassing, of voor toezicht door ouders of school.

⁴ bron: politiekennisnet

Iedere twee jaar wordt er met het BVOM een nieuw convenant afgesloten (convenant Spee), momenteel is men daar nog over in onderhandeling.

4.4.7 Fietsdiefstal

Fietsdiefstal is opgenomen in het beleidsprogramma 2007-2011 van de regering en wordt door het Nederlandse publiek genoemd als een van de grootste maatschappelijke ergernissen.

Het ministerie van BZK heeft een Plan van Aanpak Fietsdiefstal geschreven waarin alle activiteiten voor de betrokken partijen worden omschreven.

In 2008 zijn alle politiekorpsen aangesloten op het Fietsdiefstalregister van het RDW en dit register is te raadplegen door politie, handel en burgers. Alle gestolen fietsen die zijn voorzien van merk en framenummer of chipnummer worden hierin geregistreerd.

Met de gestarte publiekscampagne wordt het publiek geïnformeerd over de aanpak van de overheid (in samenwerking met private partijen) om fietsdiefstal tegen te gaan en het publiek te wijzen op zijn eigen rol in deze strijd.

Uiteraard werkt het korps inmiddels met bovengenoemd programma. Resultaten zullen eind 2009 inzichtelijk gemaakt kunnen worden.

4.4.8 Evenementenbeleid

Het organiseren van een evenement, van wat voor aard of met welke omvang dan ook, brengt in meer of mindere mate risico's met zich mee. Dit kunnen risico's zijn op het gebied van openbare orde, brandveiligheid, verkeer en vervoer of volksgezondheid. Om te zorgen dat een evenement ook daadwerkelijk een feestelijke bijeenkomst blijft, is aandacht voor veiligheid noodzakelijk.

Daarnaast vragen met name grootschalige en/of evenementen met (verhoogde) veiligheidsaandacht om inzet van extra capaciteit van de hulpverleningsdiensten. Het evenementenbeleid van de regio is in 2002 vastgesteld en in september 2008 geactualiseerd. Het beheer van het beleid is ondergebracht bij het Veiligheidsbureau Kennemerland.

Meetwijze handhaven

Regionale doelindicator

1. Ureninzet van het Verkeers Handhavings Team

	2007	2008	2009
Resultaat / Prognose	24.300	24.500	
Doelstelling	18.720	18.720	nmb

Regionale volgindicator

2. Processen Verbaal leefbaarheid

	2007	2008	2009
Resultaat	1078	897	
Doelstelling			1.500

n.b. cijfers 2008 is t/m 20 oktober 2008

5 KENNEMERLAND IN EEN OOGOPSLAG

	Regiodoel 2009
Geweld	
OM verdachten geweld	1750
Verdachtenratio geweld	56%
Jeugd	
Verdachten jeugd (12-18)	900
% jeugd z.binnen 30 dagen	80%
% Haltz. binnen 7 dagen	80%
Aantal Halt/stop verwijzingen	900
Politie Processen	
Tevredenheid optreden politie	75%
Samenwerking met partners	8
Intake	
Telefoon binnen 20sec beantw.	80%
Noodhulp	
Reactietijd prio 1 binnen 15 min	90%
Tevredenht. dienstverl. noodhulp	7,5
Handhaven	
Ureninzet VHT	nrb
PV leefbaarheid	1500
Opsporen	
OM verdachten totaal	7210
Dossier binnen 30 dgn. OM	65%
OM dossiers Midcri	4
OM dossiers MidcriZwacri	2
Milieudossiers naar OM	350
PV-Ontnemingen	30
Faillissementsfraude	5
Technisch sepot	5%
Dossier veelpleger binnen 30 dgn	80%

6 BEGROTING 2009

De begroting 2009 en meerjarenraming tot en met 2012 is gebaseerd op het tot nu toe bekende rijksbeleid, laatstelijk vertaald in de junicirculaire (circulaire 30 juni; nr. 2008-0000292370) en de aanvullende circulaire (7 augustus 2008; nr 2008-0000336313).

De Rijksbijdrage is ten opzichte van de suppletoire begroting toegenomen. De CAO afspraken zorgen voor de grootste toename van onze inkomsten.

Het Ministerie heeft de uitwerking van de politie CAO nu meerjarig verwerkt.

De salariskosten worden conform de afgesproken CAO geraamd. Een structurele prijsstijging voor drie jaren en een incidentele uitbetaling voor twee jaren.

Voor 2010 worden door het Ministerie correcties doorgevoerd voor de vernieuwing van de functiewaardering en een inderdieneffect dat dan zal moeten ontstaan.

De andere belangrijke inkomstenverhoging voor Kennemerland ontstaat door een aanpassing van de landelijke BVS (Budget Verdeel Systeem) verdeling. Het Kennemerlandse aandeel in het totale politie budget is toegenomen. Het Ministerie heeft nog niet aangegeven dat er ook een hogere sterkte wordt gevraagd.

In deze begroting is de te behalen sterkte doelstelling van 1.433 fte gehandhaafd.

Kennemerland kampt met hoge aspirant salarislasten en de ontvangen vergrijzingsgelden zijn te gering van omvang om de bovenmatige salarislasten te kunnen opvangen. Binnenkort wordt het BVS weer aangepast en is een negatieve correctie te verwachten.

Kennemerland heeft in deze begrotingsscope geen sluitende begroting meer. De reden is volledig toe te schrijven aan de enorme salarislastendruk veroorzaakt door aspiranten.

De salarislasten voor aspiranten lopen op in 2012 tot een omvang van bijna € 9,8 mln en betreft 254 aspiranten. Het Ministerie heeft eerder aangegeven dat de rijksbijdrage moet kunnen voorzien in een aspiranten percentage van 10 % van de formatie.

Het percentage mensen in opleiding is voor Kennemerland meer dan 17% van de formatie.

In het voorjaar is een aanzienlijk bezuinigingsprogramma gestart dat oploopt naar € 6 mln. structureel in 2012. De verwachtingen vanuit dat programma zijn meerjarig opgenomen in de suppletoire begroting 2008.

In de nieuwe begroting is naar voren gekomen dat niet alle ingeboekte (en verwachtte) kostenverlagingen daadwerkelijk gerealiseerd worden.

Het niet realiseren heeft met name betrekking op personeelslasten en een klein deel op materiële lasten. De opgenomen (oplopende) meerjarige ICT lastenverlaging blijft wel onderdeel uitmaken van de begroting.

De onzekerheid in de toekomst is niet afgenomen. In de risicoparagraaf worden de specifieke onderwerpen uitgebreid toegelicht. Een aantal belangrijke bestuurlijke punten worden nu alvast benoemd:

- Voor de interregionale samenwerking zijn nog geen uitgaven of mogelijke besparingen meegenomen;
- Kennemerland blijft koersen op de verlangde personeelssterkte (in 2014 en verder) en een hoog aantal aspiranten. De meerjarige personele veranderingen (verloop en uitval) zijn moeilijk te voorspellen doch hebben een grote financiële impact. Als er ten aanzien van de rijksbijdrage niets verandert en de minimum personeelssterkte afspraken blijven van kracht zonder rekening te houden met het hoge aspiranten niveau wordt de financiering op termijn een probleem.

De toelichting zal verder ingaan op het bedrijfsresultaat en de solvabiliteit.

6.1 Bedrijfsresultaat

Het huidige financiële beeld wordt minder gunstig dan het oude meerjare beeld. In onderstaande overzicht wordt een overzicht gegeven op hoofdlijnen.

Overzicht: bedrijfsresultaat 2008 – 2012 en "oude" en nieuwe situatie

x € 1.000	2008	2009	2010	2011	2012	Totaal
Huidige beeld begroting 2009	-230	536	-831	-1.550	-1.657	-3.732
Oude meerjaren beeld	-230	-358	901	680		993
Verschil	0	894	-1.732	-2.230		

- tekort / +

over

Vergelijking oude resultaat 2011 met nieuwe :

Positief resultaat	0,7
Niet realiseerbare bezuinigingen	-1,2
BVS update	1,5
Hogere kosten C 2000	-0,25
Meer aspiranten	-1,4
Materiële toename	-0,5
Mutaties overig personeel	-0,4
Nieuwe resultaat 2011	-1,55

Conclusie ten aanzien van de bedrijfsresultaten:

Uit bovenstaand overzicht blijkt dat binnen de geplande tijdsperiode(tot en met 2009) het financiële resultaat afneemt en dat er in de jaren 2010 t/m 2012 geen sluitende begroting is. De oorzaak ligt in het bovenmatige aspirantenniveau. Dit leidt tot een intering op het eigen vermogen dat overigens toereikend is voor het opvangen van de tekorten in de genoemde jaren.

Toelichting financiële ontwikkelingen op hoofdlijnen

Oorzaken die grote invloed hebben gehad op de totstandkoming van de begroting 2009 zijn:

6.1.1. De inkomsten van het Rijk

De rijksbijdrage neemt in volume toe ten opzichte van de vorige circularres.

De volgende onderwerpen zijn van belang:

- De nieuwe CAO afspraken zorgen voor een forse toename van de rijksbijdragen.
- Er vindt een tijdelijke vergoeding plaats voor de eenmalige CAO effecten (start vanaf heden en wordt in omvang afgebouwd in 2009 (€ 2,2 mln.), daarnaast is er een kleine uitloop naar 2010);
- In de juni circulaire geeft het Ministerie exact aan wat de prijscompensatie voor de structurele CAO aanpassing is voor 2008. Deze stijging werkt door in de volgende jaren (in 2009 is dit ca. € 3,3 mln.).
- Middels een aanvullende circulaire worden aanvullende kaders gegeven omtrent de prijsstijgingen die na 2008 gaan optreden (voor 2009 is dit ca. € 2,5 mln.);
- In de aanvullende circulaire wordt melding gemaakt dat in 2010 afspraken zijn gemaakt die leiden tot een vernieuwing van de functiewaardering en wordt melding gemaakt van een inverdieneffect dat zal moeten ontstaan. Aan de hand van de circulaire is een inschatting gemaakt van de omvang van beide gemelde veranderingen. De gemelde verandering is ook in de lasten verwerkt en vormt aldus een taakstelling voor het jaar 2010.
- Het Ministerie geeft ook aan dat in de extra verkregen Rijksbijdrage ook een aandeel is opgenomen voor de CAO uitwerking bij de VTsPN. De verwachte kosten toename is verwerkt in de kostenraming voor het VTsPN

- Voor 2009 zijn de omgevingsvariabelen van het Budget Verdeel Systeem vernieuwd. Deze aanpassing zorgt ervoor dat het landelijke aandeel van de Politie Kennemerland is toegenomen. Vanaf 2009 worden onze inkomsten met de reeks € 1,1 mln. , € 1,3 mln. en € 1,5 mln. verhoogd. Bekend is dat binnen enkele jaren een nieuwe aanpassing voor grensregio's gaat komen. De gevolgen van deze verandering kunnen nadelig uitwerken voor onze regio.

- Het Ministerie geeft aan hoeveel de prestatiefinanciering kan opleveren als de prestaties worden gehaald. Voor 2012 wordt de prestatiefinanciering gehalveerd voor compensatie van de afgesproken CAO aanpassing (landelijke afspraak).
- Vorig jaar bestond er onduidelijkheid over de vergrijzinggelden na 2011. In de circulaire wordt aangegeven dat vergrijzinggelden ook in 2012 worden toebedeeld.
- De asiël vergoedingen gaan toenemen ten opzichte van de oude circulaire (voor 2009 ca. € 0,1 mln).
- In 2008 wordt aan de KLPD kosten betaald voor deelname aan infiltratie. Met ingang van 2009 wordt de verrekening gedaan middels inhouding via de Rijksbijdrage. Per saldo ontstaat een nadeel (duurder).
- Op dit moment wordt er een inhouding gepleegd op de Rijksbijdrage door het Ministerie voor de infrastructurele kosten van C2000. Het Ministerie geeft aan dat de totale (landelijke) lasten aanzienlijk zullen gaan stijgen en heeft de inhouding niet verhoogd. De verhoogde kostenraming van ons landelijke aandeel in de C2000 kosten is opgenomen aan de kostenzijde. Daarnaast geeft het Ministerie aan dat met ingang van 2009 een kostenverrekening zal gaan plaatsvinden op basis van geauthenticeerde apparaten.
- In het kader van de verlichting van de administratieve lasten van korpsen is besloten door het Ministerie om geen afzonderlijke begrotingen en jaarrekeningen van bovenregionale voorzieningen op te vragen. Dit is kenbaar gemaakt door het Ministerie in juli. Voor dit jaar is gekozen om de bovenregionale voorzieningen pas na vaststelling van de begrotingen te consolideren.

6.1.2. Formatieontwikkeling en bezetting.

Voor politieregio Kennemerland geldt onderstaande sterkteafpraak welke in de oktober circulaire 2007-000367368 d.d.3 oktober 2007 in bijlage F is verwoord.

Structurele sterkte 2014	in fte.
Oude sterkte afspraak	1.413
Effecten budget verdeelsysteem	125
Programma Versterking Opsporing en Vervolging	8
Forensische assistenten	16
Wijkagenten	16
Structurele sterkte 2014	1.578
BR	-102
IRC	-7
Totaal politieregio Kennemerland excl. BR/IRC	1.469
Onderkant bandbreedte 2,5 %	-37
Totaal politieregio Kennemerland netto	1.432

In de begroting 2009 wordt er vanuit gegaan dat de verwachte bezetting voor zowel voor dit jaar (2008) als voor de komende jaren zal toenemen door te anticiperen op de sterktegroei. Het navolgende overzicht geeft de nieuwe verwachte eindsterktes.

Sterkte in de regio in fte	2009	2010	2011	2012	2013	2014	2015
begr sup 08	1.341	1.364	1.380	1.403	1.429	1.437	1.441
begr 2009	1.350	1.377	1.377	1.417	1.434	1.448	1.445
Aantal aspiranten	2009	2010	2011	2012	2013	2014	2015
begr sup 08	249	235	239	235	223	219	219
begr 2009	246	247	274	254	254	254	254
Salarislasten in € mln.	8,2	9,1	9,7	9,8			

Hieronder staan de belangrijkste verschillen personele begroting 2009 t.o.v. de suppletoire begroting 2008:

Algemene budgettaire aanpassingen

- De vacaturegelden die opgenomen zijn voor het creëren van tijdelijke arbeidscapaciteit, zijn ten opzichte van de suppletoire begroting voor meerdere jaren opgenomen. Het totaalvolume in euro's is gelijk gebleven.
- De mogelijke gevolgen van de afspraken die leiden tot vernieuwing van de functiewaardering zijn verwerkt;
- Het mogelijke inderdieneffect wat door BZK wordt aangegeven als gevolg van de nieuwe functiewaardering is verwerkt in de begroting;
- De WAO gelden zijn gecorrigeerd als gevolg van nieuwe inzichten ten opzichte van de suppletoire begroting
- De taakstelling "afbouw van bovenschalligheid" is niet verwerkt.

Budgettaire aanpassingen als gevolg van verwachte bezetting

- Er is een hogere bezetting door het niet afbouwen van tijdelijke functies naar 2011;

Budgettaire aanpassingen als gevolg van nieuwe verwachting t.a.v. aspiranten

- De taakstelling: "verlaging van de aspirant-lasten" is niet verwerkt. Nader onderzoek van de personele werkgroep bezuinigingen suppletoire begroting heeft uitgewezen dat dit voorlopig niet realiseerbaar is.
- De taakstelling: "Het terugdringen van de onvoorziene uitstroom " is niet verwerkt. De personele werkgroep bezuinigingen suppletoire begroting heeft geconcludeerd dat moeilijk te beïnvloeden is. Gevolg is dat er in de planning meer aspiranten ingenomen dienen te worden;
- Er is een hoger uitvalpercentage van studenten tijdens de opleiding t.o.v. de suppletoire begroting, dit leidt tot 20fte meer aan aspiranten in 2015;
- Aanpassing van de verhouding niveau drie en vier naar 50/50 in plaats van 2/3 niveau vier en 1/3 niveau drie. Het voordeel is dat studenten op niveau drie eerder van school afkomen en lager worden ingeschaald.

Zorgpunten die bij het opstellen van de personele begroting naar voren kwamen:

- Kennemerland stuurt grote hoeveelheden aspiranten naar school voor reguliere vervanging en groei van het korps. Dit geeft momenteel buitensporige aspirant-lasten;
- De effecten van werving van executief personeel tussen korpsen onderling. Veel korpsen houden in hun personeelsplanning rekening met zij instroom vanuit andere korpsen;
- Een risico ligt in de aanname van de pensioenleeftijd van de executieve medewerkers. Een latere uitstroom dan geprognosticeerde levert een extra lastenrisico op. In de prognoses van Kennemerland is rekening gehouden met een jaarlijkse onvoorziene uitstroom van 40 Fte en een zij-instroom van 10 Fte executieve medewerkers.

6.1.3. Materiële lasten.

De materiële lasten vertonen een fluctuerend karakter in de jaren 2009 tot en met 2012 ondanks de beoogde bezuinigingen. Benchmarking met andere korpsen toont aan dat de materiële lasten van Kennemerland relatief laag zijn. Desondanks zijn de afgelopen jaren een aantal substantiële bezuinigingsmaatregelen doorgevoerd.

Ten aanzien van opleidingskosten is een maximum plafond opgenomen. De huisvestingslasten blijven op een constant niveau.

Met ingang van 2009 zal de regio er naar streven om de vervoerslasten niet te laten stijgen. De uitwerking van deze bezuinigingsdoelstelling wordt in het najaar verder uitgewerkt.

De ICT lasten laten voor 2009 een daling ten opzichte van 2008 zien die hoofdzakelijk veroorzaakt wordt door het aflopen van een aantal grote projecten in het kader van de landelijke stroomlijning van de basissystemen (BVH, BVO en BVCM). In 2008 is hiervoor een bedrag van €1,2 mln. verwerkt als eenmalige projectkosten. Ondanks grote bezuinigingsdoelstellingen vanaf 2009 nemen de totale ICT lasten niet echt af. Dit komt voornamelijk door gestegen kosten voor VtsPN en C2000 exploitatiekosten. De totstandkoming van een produktenbegroting van de VtsPN en een nieuwe verdeelsystematiek van de C2000 exploitatiekosten, beiden gepland voor 2009, zullen naar verwachting negatieve effecten hebben.

Voor de ICT-lasten is landelijk een plafond van 13 % van de rijksbijdrage bepaald. Op basis van de begroting zullen de percentages voor Kennemerland zich als volgt ontwikkelen:

	2009	2010	2011	2012
ICT ratio	12,1%	11,6%	11,8%	11,5%

De percentages zijn aanzienlijk verbeterd doordat de geraamde Rijksbijdragen, in verband met Cao-maatregelen, substantieel toenemen.

Geplande vervanging van wapens en vesten in 2010 en 2011 zorgen voor een fluctuatie van de lasten voor geweldsmiddelen en uitrusting in die jaren.

De operationele lasten nemen toe omdat de kosten voor het MICK hier onder worden verantwoord (ook reeds verwerkt in de suppletoire begroting) en inspanningen voor CCB zijn opgenomen.

De totale beheerlasten nemen toe door het niet volledig behalen van de bezuinigingsdoelstelling en een stijging van de VtsPN kosten die betrekking hebben op beheer.

Het realiseren van de beoogde bezuinigingen zal nog de nodig tijd, aandacht en creativiteit van de organisatie vergen.

6.2 Solvabiliteit

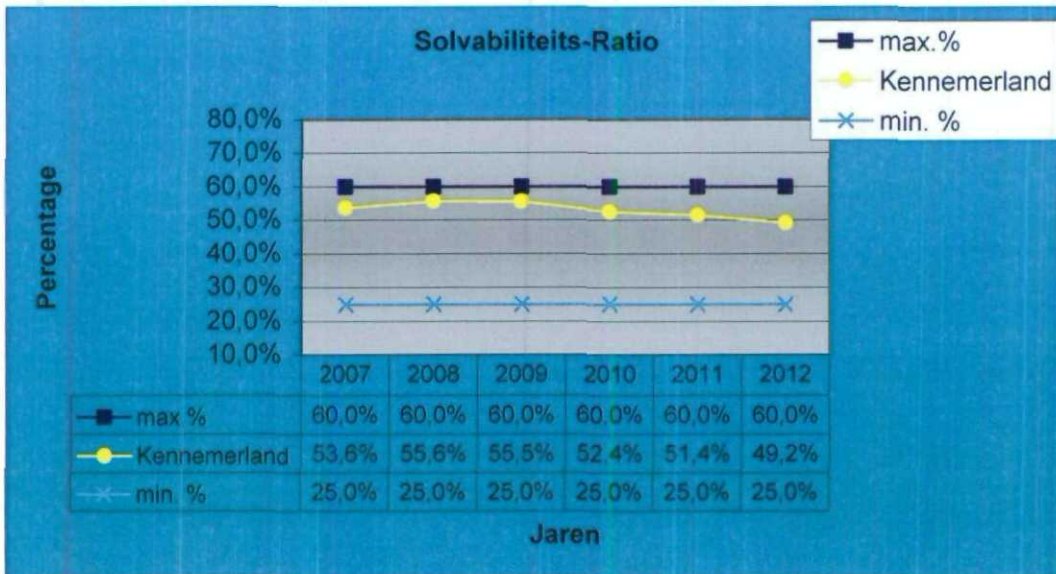
De solvabiliteitsratio geeft de verhouding weer tussen het eigen vermogen en het totale aanwezige vermogen.

De minister van BZK heeft voor deze ratio een bandbreedte bepaald.

Als de bovengrens duidelijk wordt overschreden en de regio zou beschikken over veel liquide middelen dan is dit voor het Ministerie aanleiding om aanvullende voorwaarden te stellen.

De gestelde ondergrens kan onder bepaalde voorwaarden naar beneden worden bijgesteld (15 %).

Grafiek: solvabiliteit relatief



Conclusie ten aanzien van de indicator solvabiliteit

Uit bovenstaande overzicht is te concluderen dat in de periode 2008 – 2012 de waarde van de indicator solvabiliteit daalt.

De afname van de solvabiliteit wordt grotendeels veroorzaakt door het (hoge) verloop en een hoog aantal aspiranten.

De solvabiliteit blijft in de planperiode binnen de minimum en maximum grenzen.

6.3 Risicoparagraaf

In deze paragraaf worden de risico's vermeld die bekend zijn op het moment van het maken van deze begroting. Onder risico wordt verstaan:

" alle voorziene risico's die van materiële betekenis kunnen zijn in relatie tot het balanstotaal of de financiële positie van het korps en waarvoor geen of niet volledige voorzieningen zijn gevormd of die niet of niet volledig tot afwaardering van activa hebben geleid".

Hieronder worden de risico's toegelicht in organisatorische en financiële risico's.

Organisatierisico's

- Interregionale samenwerking en lokale samenwerkingsverbanden met partners.

De kenmerken van deze samenwerkingsverbanden zijn samen te vatten met de termen kwaliteit, efficiency en effectiviteit. De inrichting van dergelijke samenwerkingsverbanden kan tot gevolg hebben dat er verschillende spanningsvelden ontstaan, te weten tussen:

- Het regionaal en het landelijk ambitieniveau;
- De huidige kosten en de toekomstige kosten;
- De benodigde omvang en kwaliteit aan personeel en hetgeen aan resources in de korpsen beschikbaar is.

In een aantal gevallen spitst dit spanningsveld zich toe op de relatie tussen de subsidiënt (BZK) en de korpsen. In andere gevallen is er sprake van een afbreukrisico met potentiële negatieve financiële risico's. En soms in een mix van deze beiden. Het risico voor de korpsen bestaat uit:

- Dat bij her- of bijscholing, personeel in dienst wordt gehouden, waarvan de competenties en vaardigheden niet dan wel niet volledig aansluiten bij hetgeen voor de bedrijfsvoering noodzakelijk is;
- Het operationele niveau niet aansluit op de behoefte van het korps;
- De toekomstige kosten uitstijgen boven het huidige kostenniveau.

Dergelijke risico's doen zich in verschillende vormen voor bij de inrichting van rekencentra (ISC), geïntegreerde meldkamers, bovenregionale recherche BRT's/IFT's, de overheveling van vreemdelingentaken en de vorming van de Unit Landelijke Interceptie.

- Nieuwe landelijke programma's en ontwikkelingen

De afgelopen jaren komen veel nieuwe programma's en ontwikkelingen op het korps af. De snelheid waarmee dit gepaard gaat brengt risico's. De vraag hierbij is of het korps altijd in staat is om op tijd te kunnen anticiperen op allerlei nieuwe ontwikkelingen en programma's vanuit het land. Voorbeeld hiervan is recherche ontwikkelingen, zoals Finec, Cyber, Intelligence, georganiseerde wietteelt, mensenhandel, witwassen en onverklaarbaar vermogen, kinderporno en heling op internet

- Incidentele geldstromen en bedrijfsmatige risico's

Gesteld kan worden dat bij het wegvallen van de huidige omvang van incidentele geldstromen de continuïteit van de bedrijfsvoering in het geding is. Deze bewering staat los van de invloed die de subsidiënt heeft op de besteding van de beschikbaar gestelde middelen. Voorbeelden van incidentele geldstromen (ook uit het verleden) zijn: Euro, EK2000, maar ook de AZC's c.a, gemeentelijke bijdragen en het verkeershandhavingsproject.

- Gevolgen landelijke politiebesteding

In de begroting 2008 en de meerjarenprognose is voornamelijk geen rekening gehouden met de ontwikkelingen en consequenties aangaande de problematiek rond de concern - en regiovorming. Standpunten dienen door de politiek hierover nog te worden genomen.

- Beheersing ziekteverzuim

In de organisatie wordt gestuurd op het terugdringen van het ziekteverzuim. Er kunnen zich situaties voordoen waardoor het ziekteverzuim zou gaan afwijken van de landelijke kaders (normen en afspraken). Ziekteverzuim heeft een operationeel en financieel risico. De wetgeving ten aanzien van financiële compensatie van het ziekteverzuim is veranderd. Dit kan verandering teweeg brengen die op dit moment onvoldoende is te voorzien.

- Personele bezetting

De effecten van werving van executief personeel tussen korpsen onderling. Veel korpsen houden in hun personeelsplanning rekening met zij instroom vanuit andere korpsen. Het niet halen van de geprognosticeerde zij instroom en uitstroom van executieve medewerkers naar andere korpsen betekent een risico voor de sterkdoelstelling;

Een risico ligt in de aanname van de pensioenleeftijd van medewerkers na het vervallen van de Tor regeling. De aannames in de begroting zijn getoetst bij de Landelijke Taskforce Personeelsvoorziening.

Financiële risico's / begrotingsrisico's**- Circulaire afbakening van Politie- en Justitiekosten**

Er is een vernieuwde circulaire van het Ministerie van Justitie verschenen. De exacte gevolgen voor de politie zijn op dit moment nog onvoldoende bekend maar lijken voor de korpsen negatief uit te vallen. Voorbeeld hiervan zijn de stijgende kosten voor lijkrissen.

- Bijzondere bijdragen / convenanten.

Het karakter van een dergelijke bijdrage is dat deze tijdelijk is en afhankelijk wordt gesteld van de uitvoering van de taak of afspraak waaraan de bijdrage ten grondslag ligt. Het korps heeft vaak geen invloed c.q. bepalende stem op zowel de totstandkoming van de geldstroom als op de looptijd ervan. Het korps heeft echter wel een verplichting om aan de gestelde eisen en taken te voldoen. In de regel wordt ten behoeve van de uitvoering van de taakopdracht, voor zover dat mogelijk is, tijdelijk personeel aangetrokken. De wetgever legt beperkingen op aan de termijn dat personeel op tijdelijke basis kan worden ingezet (Flex-wet). Bovendien leent de aard van de werkzaamheden zich er niet altijd voor om alle taken met administratief personeel uit te voeren. In dit geval zal het korps executief personeel moeten werven. Tot op heden is het nog niet mogelijk executief personeel op basis van een tijdelijke aanstelling aan te trekken. Het risico voor de korpsen bestaat er uit dat korpsen genoodzaakt zijn personeel in vaste dienst aan te stellen terwijl de financiering tijdelijk van aard is. Bij beëindiging van het project wordt het korps geconfronteerd met arbeidscapaciteit die moeilijk op alternatieve wijze inzetbaar is en/of op te vangen is binnende de bedrijfsvoering. Dergelijke risico's doen zich voor bij inkomsten zoals Verkeershandhaving, het convenant inzake arrestantenbewaring en toezicht met de Regiopolitie Zaanstreek Waterland.

Een bijzondere bijdrage van het rijk was de budgetimpuls. De voornaamste voorwaarde van deze bijdrage is het behalen van de sterktedoelstelling van 2010. Besluitvorming over de exacte (gefaseerde) verrekening is op dit moment nog niet afgerond. De budgetimpuls is nu in de algemene bijdrage van het nieuwe BVS stelsel opgenomen. Onduidelijk is nog hoe verkregen inkomsten zullen teruggevorderd bij het niet behalen van de sterkteafspraken. Een bijzondere omstandigheid voor onze regio is het feit dat wij beheersregio zijn voor Bovenregionale Voorzieningen (BR en IRC). De personele sterkteafspraken zijn gemaakt inclusief de voorzieningen.

Indien sterkteafspraken voor deze voorzieningen niet gehaald worden, is onze regio daar eveneens voor verantwoordelijk. Dit laatste kan zorgen voor een aanvullend risico.

- Personele risico's

Kennemerland stuurt grote hoeveelheden aspiranten naar school voor reguliere vervanging en groei van het korps. Dit geeft momenteel buitensporige aspirant-lasten; De korpsen krijgen tot en met 2012 compensatie voor de vergrijzing. De verwachting van Kennemerland is dat na 2012 het vergrijzingsprobleem nog voort zal duren.

Het niet benutten van opleidingsplaatsen als gevolg van de krapte op de arbeidsmarkt leidt tot een risico. Niet ingevulde opleidingsplaatsen door het korps dienen betaald te worden, hetgeen per plaats 40.000 euro kost.

- ICT

Een van de markante risico's in deze begroting is gelegen in het gebrek aan transparantie van de, met name, VtsPN kosten. Hoewel veel inspanningen worden verricht om zowel de concernkosten VtsPN als de exploitatiekosten van het verzorgingsgebied NoordWest in kaart te krijgen blijven er zich verrassingen voordoen. De onderbouwing van deze kosten is tot op heden nog diffuus. De VtsPN verwacht eind 2008 een outputbegroting gereed te hebben (Prijs x aantallen af te nemen diensten). Dit kan een negatief effect hebben voor Kennemerland aangezien wij relatief gezien veel specials en pc's hebben.

- C2000

Voor 2009 wordt een nieuwe verdeelsleutel ingevoerd die gebaseerd zal zijn op de procentuele verhouding van het aantal geauthenticeerde randapparaten. Naar verwachting zal dit voor Kennemerland hoger kosten inhouden omdat wij portofoons op de man verstrekken.

- PVOV

Het is nog onduidelijk wat de (frictie)kosten zijn van de transformatie naar HBO rechers en of er voldoende dekking overblijft voor de hogere schalen waarin de HBO-ers terechtkomen.

- Overige

Wijziging in de wetgeving maakt het voor de Arbeidsinspectie mogelijk om voor bepaalde overtredingen van de Arbeidstijdenwet bestuurlijke boetes op te leggen (max. 45.000). Hoewel in de regio de nodige aandacht is besteed aan capaciteitsmanagement en daarmee het terugdringen van de overtredingen van de arbeidstijdenwet, zal politiewerk in een aantal gevallen blijven leiden tot overtredingen van deze wet. De mogelijkheid bestuurlijke boetes op te leggen is nieuw en kan in de toekomst mogelijk leiden tot een financieel risico.

Het BARP geeft personeelsleden de mogelijkheid om kosten die het gevolg zijn van een dienstongeval te claimen bij de regio. Hoewel er op landelijk niveau hiervoor een verzekering is afgesloten kunnen mogelijk niet alle gevallen gedekt worden (bijv. indien letsel zich pas op een later tijdstip gaat openbaren).

De vraag naar opleidingsplaatsen op de politieschool is voor de komende jaren erg groot. Op dit moment zijn er gedachten om voor bepaalde groepen aspiranten kosten in rekening te gaan brengen. In de begroting is ervan uitgegaan dat voor aspiranten geen vergoeding betaald hoeft te worden. Op dit moment bestaat hierover onduidelijkheid. Alleen voor opleidingskosten in het kader de Posthumus gelden zijn bedragen opgenomen.

6.4 Bestuurlijke modellen

Het Ministerie schrijft een aantal modellen voor. Op dit moment maakt zij onderscheid in:
 Bestuurlijke modellen;
 Comptabele modellen;
 Toelichtende modellen.

Onderstaand treft u de (verplichte) bestuurlijke modellen aan.

Gesaldeerd overzicht

	Jaarrekening 2007	Prognose 2008	Begroting 2009	Meerjarenraming		
				2010	2011	2012
Bijdragen						
Rijksbijdragen BZK	104.297	110.937	120.041	121.353	121.244	120.560
Rijksbijdragen overige departementen	1.525	1.503	1.673	1.673	1.673	1.673
Overige bijdragen [o.a.gemeenten]						
Totaal bijdragen	105.822	112.440	121.714	123.026	122.917	122.233
Exploitatiekosten						
Personeel	77.388	80.113	88.387	90.868	91.867	92.878
Rente	(704)	(745)	(752)	(587)	(512)	(502)
Opleiding en vorming	2.309	2.319	2.210	2.199	1.868	1.875
Huisvesting	5.867	5.808	6.080	5.832	5.904	5.907
Vervoer	2.460	2.541	2.500	2.500	2.500	2.500
Verbindingen en automatisering	13.705	14.181	13.498	12.959	13.188	12.737
Geweldmiddelen en uitrusting	1.413	1.364	1.383	2.096	2.057	1.261
Operationeel	1.545	2.113	2.929	2.909	2.934	2.939
Beheer	3.812	4.109	3.856	3.640	3.671	3.695
Overige	222	868	1.087	1.442	990	600
Totaal exploitatiekosten	108.017	112.670	121.178	123.858	124.467	123.890
Buitengewone lasten	-	-	-	-	-	-
Buitengewone baten	-	-	-	-	-	-

	Jaarrekening	Prognose	Begroting	Meerjarenraming		
	2007	2008	2009	2010	2011	2012
<p>toot: De uitstroom op 31 december van enig jaar wordt in het jaar erop pas in de uitstroom opgenomen.</p>						
Sterkte aanvang boekjaar in FTE	1.355,50	1.354,60	1.350,10	1.350,36	1.377,36	1.376,99
instroom studenten	13,60	14,00	35,26	70,30	42,83	91,63
instroom overig (incl. toename deeltijd)	78,10	48,56	25,61	22,33	24,36	24,01
Uitstroom (incl. afname deeltijd)	92,60	67,06	60,61	65,63	67,56	75,21
Sterkte einde boekjaar in FTE	1.354,60	1.350,10	1.350,36	1.377,36	1.376,99	1.417,42
Overdracht van sterkte i.v.m. onderlinge samenwerkingsverbanden						
Overdracht naar andere regio *						
Overdracht van regio *						
Sterkte einde boekjaar in FTE [na overdracht]	1.354,60	1.350,10	1.350,36	1.377,36	1.376,99	1.417,42
De regio, die fte's overdraagt aan een andere regio, zorgt voor afstemming van deze fte's						
Sterkteafpraak in FTE	-	-	-	-	-	-
Formatie in FTE	-	-	-	-	-	-
Aantal studenten aanvang boekjaar						
instroom nieuwe studenten	93,10	82,80	83,00	84,00	84,00	84,00
Uitval	14,10	14,60	11,88	12,09	14,12	12,77
Uitstroom naar regulier personeel	13,60	14,00	35,26	70,30	42,83	91,63
Aantal studenten einde boekjaar	155,60	209,80	245,66	247,27	274,32	253,92
Exogeen gefinancierden						
Gedetacheerden (ingehuurd)	40,0	40,00	40,50	40,50	40,50	40,50
Gedetacheerden (uitgeleend)	-	-	-	-	-	-
Personeel van derden	15,0	15,00	21,00	21,00	21,00	21,00
Voormalig personeel (wachtgeld/ww/vwao) [personen]	26,0	4,00	4,00	4,00	4,00	4,00
Vrijwilligers (personen)	-	-	-	-	-	-
Aantal maanden TOR [alleen begrotingscijfers]	40,0	49,00	49,00	49,00	49,00	49,00
Aantal maanden TOR [alleen begrotingscijfers]						
			159,00	11,00	-	-
Gemiddelde loonsom regulier personeel						
Gemiddelde loonsom studenten	50.246	55.162	57.044	57.991	57.941	58.129
Gemiddelde loonsom studenten	32.731	35.028	36.036	37.012	37.085	37.002
Personeelsratio	74%	76%	77%	78%	79%	79%

	Jaarrekening	Prognose	Begroting	Meerjarenraming		
	2007	2008	2009	2010	2011	2012
Beginstand liquide middelen	8.304	7.865	2.085	(1.660)	(4.765)	(4.681)
Operationele activiteiten						
Exploitatieresultaat boekjaar	(2.195)	(230)	536	(831)	(1.550)	(1.657)
Afschrijvingen vaste activa	4.927	5.214	5.912	6.180	6.516	6.486
Mutatie voorzieningen	(1.776)	(1.604)	(846)	(291)	(353)	(180)
Overige mutaties eigen vermogen	-	-	-	-	-	-
Mutatie werkkapitaal (excl. liquide middelen)	3.969	(500)	(500)	(452)	-	-
Kasstroom operationele activiteiten	3.969	(500)	(500)	(452)	(353)	(180)
Investeringsactiviteiten						
Investerings materiële vaste activa	3.966	7.749	10.148	7.710	4.529	5.489
Desinvesteringen materiële vaste activa	140	-	1.300	-	-	-
Investerings financiële vaste activa	1.538	910	-	-	-	-
Desinvesteringen financiële vaste activa	-	-	-	-	-	-
Kasstroom investeringsactiviteiten	5.644	8.659	11.448	7.710	4.529	5.489
Financieringsactiviteiten						
Ontvangsten langlopende schulden						
Aflossingen langlopende schulden						
Kasstroom financieringsactiviteiten	-	-	-	-	-	-
Totale kasstroom	(439)	(5.780)	(3.746)	(3.104)	84	(840)

17112008
17112008



«waakzaam en dienstbaar»

- Kennemerland
- Bovenregionale Recherche

Begroting 2009

Bovenregionale Recherche
Noordwest & Midden Nederland

17112008
17112008

Inhoudsopgave

Vaststellingsbesluit	2
Nota van toelichting	3
Risico's	8
Begroting 2009	9
Grondslagen voor de begroting.....	10
Balans na resultaat bestemming	11
Toelichting op de balans	12
Staat van lasten en baten	13
Toelichting op de staat van baten en lasten	14
Bijlagen	22
Bestuurlijke model: Balans	23
Bestuurlijke model: Exploitatierkening en resultaatbestemming.....	24
Bestuurlijke model: Kasstroomoverzicht	25
Bestuurlijke model: Personeelsinformatie	26

Vaststellingsbesluit

Vergadering regionaal college: 6 november 2008

Gelet op artikel 6 lid 3 Besluit Comptabele Regelgeving Regionale Politiekorpsen,

gezien de voordracht van de korpsbeheerder in overeenstemming met de hoofdofficier van justitie besluit het regionaal college:

de begroting 2009 van de Bovenregionale Recherche Noord-West en Midden Nederland vast te stellen.

Haarlem, 6 november 2008
De korpsbeheerder,



Mr. B.B. Schneiders

Nota van toelichting

Voor u ligt de begroting 2009 en de meerjarenraming 2010 tot en met 2012 van de Bovenregionale Recherche Noordwest en Midden Nederland. Deze begroting is gebaseerd op het tot nu toe bekende rijksbeleid, laatstelijk vertaald in de junicirculaire (circulaire 2008-292370).

Zoals vermeld in de junicirculaire 2005/57298 heeft er een aanpassing plaatsgevonden in de modellen van de begroting. In de begroting van 2009 zijn de aanpassingen op de herziene modellen (2008) opgenomen. Voor de Bovenregionale Recherche zijn alleen de modellen van bestuurlijke aard opgenomen.

De baten en lasten zijn geraamd tegen het bruto bedrag conform het gestelde in art. 4 van het Besluit Comptabele Regelgeving Regio Politie (BCRRP).

Zoals genoemd in de circulaire EA2003/67689 is een zestal vaste rechteams gevormd voor aanpak van regio-overstijgende vormen van middelzware criminaliteit, zware en middelzware fraude en ketengerichte- en zware milieucriminaliteit. In begrotingsjaar 2009 zal een nieuw bovenregionaal team BR Midden-Nederland worden gevormd. De gevolgen voor BR Nw&MN worden later weergegeven.

In het eerste gedeelte van de begroting vindt u in de kolom "begroting 2008" de presentatie van de cijfers zoals deze zijn opgenomen in, de door het regionaal college, goedgekeurde begroting 2008 van de BR Nw&MN. In de bijlagen wordt in de nieuwe modellen van BZK gevraagd naar de prognose van 2008. Hierdoor kunnen de cijfers van elkaar afwijken.

Uittreding Utrecht

Eind november 2007 is besloten een nieuw bovenregionaal team (BR Midden-Nederland) voor de middelzware criminaliteit op te richten. Dit betekent dat de regio Utrecht, voor de middelzware criminaliteit, niet meer deelneemt in de BR Nw&MN. Formeel zal m.i.v. begrotingsjaar 2009 de nieuwe BR van start gaan. De feitelijke start heeft in 2008 plaatsgevonden. De bezetting van BR Nw&MN zal in 2008 geleidelijk afnemen. De formatie zal m.i.v. 2009 worden aangepast. Indien BZK akkoord gaat zullen ter financiering van het nieuwe bovenregionale team voor wat betreft 2008, gelden worden overgemaakt aan Utrecht. Op het moment van totstandkoming van de begroting 2009 ev. is er nog geen beslissing genomen over hoe de verantwoording over deze gelden zal plaatsvinden.

Samenwerking KMAR

Tijdens de totstandkoming van de begroting 2009 wordt er gewerkt aan een convenant dat ten grondslag ligt aan de samenwerking met de KMAR Schiphol. Personeel zal in dienst blijven van de koninklijke marechaussee en voor de materiële kosten zal er een doorbelasting (normvergoeding) plaatsvinden aan de KMAR.

Rijksbijdrage

Met ingang van 2007 bestaat een nieuw budgetverdeelsysteem (BVS). Normbedragen per BVE zullen niet meer worden gehanteerd. Voor de budgetverdeling gaat men uit van vier werksoorten:

- intake;
- noodhulp;
- opsporing;
- handhaving.

Per werksoort is een middensom vastgesteld. Voor de BR Nw&MN zal de berekening plaatsvinden o.b.v. de werksoort opsporing.

In de prognose van 2008 en de begroting voor de jaren 2009 t/m 2012 zijn de bedragen opgenomen zoals vermeld in bijlage 7a de junicirculaire (2008-292370). Er is een prognose gemaakt met betrekking tot de financiële consequenties (lagere rijksbijdrage) als gevolg van de uittreding van Utrecht.

Aanvullende begroting

In 2006 is een aanvullende begroting goedgekeurd ten laste van de overschotten, die zijn ontstaan tot en met het jaar 2004 (totaalbedrag van het project = € 2.232.566,-). Looptijd van dit project is 6 jaar. De prognose en begroting zijn inclusief dit project.

Resultaat

Voor 2009 wordt, conform de begroting, uitgegaan van een negatief resultaat van € 274.000,-. Dit tekort zal worden aangevuld vanuit de "kortlopende schulden BZK".

Vermogenspositie

Het eigen vermogen van BR Nw&MN bedraagt ruim € 330.000,-. Dit komt voort uit de deontvlechtingbalans van het IFT.

Er vindt in principe geen resultaat bestemming plaats richting het eigen vermogen aangezien de bijdragen van BZK aan de BR als bijzondere bijdragen aangemerkt worden. Het niet bestede deel van de bijzondere bijdrage wordt opgenomen in de kortlopende schulden. In 2006 is er een verzoek ingediend bij BZK om de niet bestede rijksbijdrage t/m 2004 te besteden aan specifiek benoemde projecten. De aanvullende begroting ten laste van de niet bestede rijksbijdrage t/m 2004 is in 2007 goedgekeurd. Binnen deze aanvullende begroting heeft, na overleg met BZK, een aantal verschuivingen plaatsgevonden. De (begrote) lasten (en de dekking) van deze specifiek te benoemen projecten zijn in de begroting van 2009 en meerjarenraming opgenomen. In de jaarrekening zal een apart overzicht komen met de verantwoording van deze kosten. Door het realiseren van de specifieke projecten, zullen de kortlopende schulden aan BZK na het verstrijken der jaren afnemen. Het doen van investeringen t.i.v. de kortlopende schulden heeft als gevolg dat gedurende de afschrijvingstermijn vreemd vermogen (schuld BZK) worden omgezet in eigen vermogen.

Zoals vermeld in circulaire 2006-423513 is het uitgangspunt dat de omvang van de niet bestede BR-gelden, en daarmee het deel dat kan worden doorgeschoven naar een later bestedingsjaar, niet meer mag zijn dan 5% van de gemiddelde rijksbijdrage die de BR de afgelopen drie jaar heeft ontvangen. Voor de BR Nw&MN is dat bijna € 400.000,-. Voor wat betreft de overige "kortlopende schulden" zijn er verzoeken ingediend om deze voor specifieke doelen te gebruiken. Op het moment van totstandkoming van de begroting 2009 ev. is hier nog geen beslissing door BZK over genomen.

Toelichting op de balans

In de begroting van 2008 is er rekening gehouden met de terugstorting van de "kortlopende schulden BZK". Hierdoor zou de stand van de liquide middelen behoorlijk dalen. Inmiddels (prognose 2008) lopen er diverse verzoeken m.b.t. de besteding van deze "overschotten". In de prognose van 2008 en begroting 2009 is als uitgangspunt genomen de stand van de liquide middelen zonder dat er teruggave plaatsvindt.

17112008

Personele sterkte

De formatie van de BR is samengesteld uit de samenwerkende regiokorpsen. Zoals eerder vermeld zal het korps Utrecht uittreden uit de BR Nw&MN en deelnemen in een nieuw op te richten BR en zal de formatie, m.b.t. de midcri afnemen.

	BVE	fte	
IFT	22,9	19	
IMT	24	20	
Midcri 1%	36,9	30,75	
	83,8	69,75	formatie
Tijdelijk		5	tlv overschotten
		74,75	formatie incl.tijdelijke
FMP		1	exogeen
		75,75	formatie m.b.t. begroting
FMP		1	exogeen
		76,75	
KMAR		8	exogeen
		84,75	

De formatie voor 2009 bestaat uit het voormalig IFT (22,9 Bve's). M.i.v. 2005 (zie circulaire met het kenmerk EA2004/54558) is een aantal milieutaken van de regiokorpsen overgeheveld naar de BR. Dit betekent dat de formatie van de BR in 2005 is uitgebreid met het IRMT (24 Bve's). Verder is de formatie opgebouwd uit 1% van de deelnemende regio's Zaanstreek Waterland, Noordholland-Noord en Kennemerland.

In de begroting 2009 is voor de berekening van de personeelskosten als uitgangspunt een formatie van 75,75 fte opgenomen (inclusief 5 fte tijdelijk gefinancierd uit de overschotten van 2004 en één door te belasten fte aan het OM). De overige fte's worden exogeen gefinancierd en staan aldaar op de loonlijst.

De BR maakt gebruik van diverse faciliteiten van het beheerskorps. Hiervoor wordt aan het beheerskorps een vergoeding van 2,5 Bve (= 2 fte) afgedragen. Deze 2 fte is niet opgenomen in de formatie. I.v.m. afname van de formatie van de BR zal ook een afname van de vergoeding (0,5 BVE) aan Kennemerland worden begroot. Dit betreft een voorlopige aanneme. Oktober 2008 is opdracht gegeven tot herijking van deze afdracht.

Voor verdeling van de formatie en de feitelijke sterkte over de schalen wordt verder verwezen naar de bijlagen.

Hieronder volgt een overzicht van de verhouding tussen de personele lasten en materiële lasten.

Bedragen x €1.000

	2007	2008	2009	2010	2011	2012
Personele lasten	4.466	5.509	4.600	4.740	4.476	4.428
Materiële lasten	2.586	2.830	1.771	1.675	1.691	1.606
Totaal	7.052	8.339	6.371	6.415	6.167	6.034
Personele lasten	63,33%	66,06%	72,20%	73,89%	72,58%	73,38%
Materiële lasten	36,67%	33,94%	27,80%	26,11%	27,42%	26,62%
Totaal	100,00%	100,00%	100,00%	100,00%	100,00%	100,00%

Treasury

Voor het risicoprofiel wordt verwezen naar hoofdstuk 4 van de begroting van politie Kennemerland waaronder het BR Nw&MN beheersmatig is opgenomen.

Risico's

Frictiekosten

Als gevolg van het uittreden van Utrecht, zal dat deel van de BR Nw&MN dat is gevestigd op Schiphol verhuizen naar de locatie in Heemskerk. Er is een verzoek ingediend bij BZK om de kosten van afkoop van het huurcontract en de kosten voor verbouwing van de locatie Heemskerk uit de "kortlopende schulden BZK" te betalen.

Ook voor de (extra) personele kosten (medwerkers uit Utrecht die hun tijd bij de BR willen afmaken) is een verzoek ingediend bij BZK om deze ten laste van de "kortlopende schulden BZK" te brengen.

Personeel

Het beleid van Kennemerland is dat 20% van de uitvoering van de opsporing minimaal HBO niveau meot zijn. Hier is in de begroting rekening mee gehouden. Voor de begroting is als uitgangspunt een volledige bezetting van 75,75 fte genomen.

Samenwerking KMAR

Tijdens de totstandkoming van de begroting 2009 wordt er gewerkt aan een convenant dat ten grondslag ligt aan de samenwerking met de KMAR Schiphol. Personeel zal in dienst blijven van de koninklijke marechaussee en voor de materiële kosten zal er een doorbelasting (normvergoeding) plaatsvinden aan de KMAR. Voor de begroting 2009 is de werkelijke materiële vergoeding nog niet bekend. *Hiervan is een schatting gemaakt op basis van werkelijk gemaakte kosten uit het verleden.*

Begroting 2009

17112008

Grondslagen voor de begroting

Materiële vaste activa.

De materiële vaste activa worden gewaardeerd tegen aanschafwaarde, verminderd met de afschrijvingen. De afschrijvingslasten zijn gebaseerd op de economische levensduur, waarbij tevens rekening wordt gehouden met de eventuele restwaarde van het betreffende object. In het jaar van investeren wordt tijdsgelang afgeschreven.

Vlottende activa.

De vlottende activa betreffen de som van de waarde van voorraden, vorderingen op derden en liquide middelen. De waarde van de voorraden zijn op nihil gesteld. De vorderingen worden opgenomen tegen de nominale waarde, voor zover noodzakelijk, onder aftrek van een voorziening van het risico van oninbaarheid. De liquide middelen bestaan uit een saldo bij de bank.

Eigen vermogen.

Het eigen vermogen is opgebouwd uit de som van de algemene reserve en de bestemmingsreserve. De algemene reserve dient enerzijds ter financiering van de vaste activa en anderzijds als risico dekkend vermogen. De bestemmingsreserve betreft de ten behoeve van een specifiek doel gereserveerde bedragen.

Voorzieningen.

De voorzieningen worden opgenomen tegen hun nominale waarde. Uitgaven worden direct ten laste van de getroffen voorzieningen gebracht en komen niet tot uitdrukking in de exploitatie lasten. De jaarlijkse dotaties aan dan wel vrijval van de onderscheidenlijke voorzieningen komen ten laste van de exploitatie.

Langlopende schulden.

Onder langlopende schulden worden opgenomen de schulden met een resterende looptijd van meer dan één jaar. De op korte termijn verschuldigde aflossingen worden opgenomen onder de kortlopende schulden.

Kortlopende schulden.

De kortlopende schulden betreffen schulden aan derden met een looptijd korter dan één jaar.

Algemeen.

Het resultaat wordt bepaald als het verschil tussen de baten en alle aan het begrotingsjaar toe te rekenen lasten. De lasten worden bepaald met inachtneming van de hiervoor vermelde waarderingsgrondslagen. De baten worden verantwoord in het jaar waarin de opbrengst is gerealiseerd. De lasten worden in aanmerking genomen in het jaar waarin deze voorzienbaar zijn.

Afschrijvingslasten.

De afschrijvingslasten zijn gerelateerd aan de aanschafwaarde en eventueel bijkomende kosten van verworven duurzame goederen (vaste activa).

17112003

Balans na resultaat bestemming

Bedragen x €1.000	Realisatie 2007	Begroting 2008	2009
Vaste activa	924	1.210	1.057
Vlottende activa	7.345	1.972	7.578
Vorderingen	77	55	50
Liquide middelen	7.268	1.917	7.528
Totaal activa	8.269	3.182	8.635
Eigen vermogen	330	330	330
Algemene reserve	330	330	330
Totaal eigen vermogen	330	330	330
Vorzieningen	-	-	-
Langlopende schulden	-	-	-
Kortlopende schulden	7.939	2.852	8.305
Crediteuren	1.277	825	800
Verplichtingen verloopbergen	99	60	99
Schuld aan BZK	4.676	380	6.177
Gelabelde (overschotten t/m 2004) schuld aan BZK	1.887	1.587	1.229
Totaal passiva	8.269	3.182	8.635

Toelichting op de balans

Activa

I Materiële vaste activa

Het verloop van het totaal geactiveerde bedrag wordt bepaald door de boekwaarden begin boekjaar, de afschrijvingen, de investeringen en des-investeringen (zie Bijlagen, model 2, pagina 30).

II Vlottende activa

De vlottende activa bestaan uit de posten voorraden, vorderingen op derden en liquide middelen.

Voorraden.

Conform de bepalingen van regiokorps Kennemerland is op de balans geen bedrag opgenomen voor de waarde van voorraden. De omvang van deze post wordt te beperkt geacht.

Vorderingen.

De post vorderingen bestaat zowel uit debiteuren als vorderingen op het beheerskorps.

Liquide middelen.

De liquide middelen bestaat uit een in het begrotingsjaar 2009 positief rekening-courant saldo bij de Bank der Nederlandse Gemeenten van bijna 2 mln. Euro.

Passiva

III Eigen vermogen.

Het eigen vermogen is opgebouwd uit de algemene reserve, bestemmingsreserve en de reserve waardeverschillen.

V Langlopende schulden.

Op basis van de huidige beleidsuitgangspunten zal geen vreemd vermogen aangetrokken hoeven te worden.

VI Kortlopende schulden.

De kortlopende schulden bestaan uit crediteuren, schulden aan het beheerskorps en schulden aan BZK.

Staat van lasten en baten

Bedragen x €1.000	Realisatie	Begroting	
	2007	2008	2009

Lasten

1 Personeel	4.596	5.509	4.700
2 Rente	-	-	-
3 Opleiding en vorming	156	221	146
4 Huisvesting	407	424	285
5 Vervoer	414	559	496
6 Verbindingen en automatisering	1528	1040	890
7 Geweldmiddelen en uitrusting	22	17	8
8 Operationeel	206	360	277
9 Beheer	190	181	128
10 Overige	27	28	27

Totaal lasten	7.546	8.339	6.957
----------------------	--------------	--------------	--------------

Baten

1 Personeel	131	69	108
2 Rente	317	50	250
3 Opleiding en vorming	-	-	-
4 Huisvesting	12	12	6
5 Vervoer	9	12	8
6 Verbindingen en automatisering	15	9	4
7 Geweldmiddelen en uitrusting	-	-	-
8 Operationeel	-	-	205
9 Beheer	1	-	-
10 Overige	9	10	15
11 Rijksbijdragen	7.052	8.178	6.361

Totaal baten	7.546	8.339	6.957
---------------------	--------------	--------------	--------------

Resultaat uit normale bedrijfsvoering	0	0	0
----------------------------------------------	----------	----------	----------

12 Buitengewone lasten	-	-	-
12 Buitengewone baten	-	-	-

Resultaat	0	0	0
------------------	----------	----------	----------

Toelichting op de staat van baten en lasten

Baten

De functionele indeling 1 t/m 10 van de baten is gelijk aan die van de lasten, uitgebreid met een extra categorie "Rijksbijdrage".

Personeel

Bedragen x €1.000		Realisatie 2007	Begroting 2008	2009
1.0	Totaal huidig personeel	70	11	45
3.0	Vergoeding voor uitbesteed	61	58	63

1 Personeel	131	69	108
--------------------	------------	-----------	------------

Vergoedingen voor het huidig personeel zijn de vergoedingen voor zwangerschaps- en bevallingsverlof en ziektewetgelden. Binnen de BR Nw&MN is het fraudemeldpunt van het Openbaar Ministerie gehuisvest. De hieruit voortvloeiende kosten (zowel de personele als materiële) worden vergoed door het Openbaar Ministerie.

Rente

Bedragen x €1.000		Realisatie 2007	Begroting 2008	2009
2.1	Ontvangen rente	317	50	250

2 Rente	317	50	250
----------------	------------	-----------	------------

In de begroting van 2008 is er rekening gehouden met de terugstorting van de "kortlopende schulden BZK". Hierdoor zou de stand van de liquide middelen behoorlijk dalen. Inmiddels (prognose 2008) lopen er diverse verzoeken m.b.t. de besteding van deze "overschotten". In de prognose van 2008 en begroting 2009 is als uitgangspunt genomen de stand van de liquide middelen zonder dat er teruggave plaatsvindt. Gelden die beschikbaar zijn worden op deposito gezet.

Huisvesting

Bedragen x €1.000		Realisatie 2007	Begroting 2008	2009
3.2	Huur en lease	7	6	3
3.4	Overige zaken en diensten	5	6	4
4 Huisvesting		12	12	7

Zoals al eerder vermeld (categorie "Personeel") worden de huisvestingskosten voor het fraudemeldpunt door Openbaar Ministerie vergoed. De vergoeding van de huisvestingskosten van de Officier van justitie en (eventuele) administratieve krachten is komen te vervallen, omdat zij geen gebruik meer maken van de faciliteiten.

Vervoer

Bedragen x €1.000		Realisatie 2007	Begroting 2008	2009
3.4	Overige zaken en diensten	9	12	8
5 Vervoer		9	12	8

De voertuigkosten van het fraudemeldpunt worden aan het Openbaar Ministerie doorbelast. De opbrengst wordt geboekt onder de categorie "Vervoer". Eventuele verkeersovertredingen die op het salaris van het personeel wordt ingehouden wordt hier op geboekt.

Verbindingen en automatisering

Bedragen x €1.000		Realisatie 2007	Begroting 2008	2009
3.4	Overige zaken en diensten	15	9	4
6 Verbindingen en automatisering		15	9	4

Ook voor de categorie "Verbindingen en automatisering" geldt hetzelfde als voor de voertuigen. Een doorbelasting van het gebruik van ICT middelen door het fraudemeldpunt. De vergoeding van de officier v. justitie is komen te verallen omdat zij geen gebruik meer maken van de faciliteiten van de BR Nw&MN.

Operationeel

Bedragen x €1.000		Realisatie 2007	Begroting 2008	2009
3.4	Overige zaken en diensten	15	9	205
8 Operationeel		15	9	205

Tijdens de totstandkoming van de begroting 2009 wordt er gewerkt aan een convenant dat ten grondslag ligt aan de samenwerking met de KMAR Schiphol. Personeel zal in dienst blijven van de marechaussee en voor de materiële kosten zal er een doorbelasting (normvergoeding) plaatsvinden aan de KMAR.

Overig

Bedragen x €1.000		Realisatie 2007	Begroting 2008	2009
3.4	Overige zaken en diensten	10	10	15
10 Overig		10	10	15

Onder de categorie "Overige zaken en diensten" wordt m.i.v. het jaar 2006 de opbrengst van de catering geboekt. Het betreft hier de catering op de locatie Heemskerk.

Rijksbijdragen

Bedragen x €1.000	Realisatie	Begroting	
	2007	2008	2009
4.2 Bijzondere bijdrage	7.052	8.178	6.361
11 Rijksbijdragen	7.052	8.178	6.361

M.i.v. van 1 januari 2007 is er een nieuw budgetverdeelsysteem (BVS) ingevoerd. Budgetten zullen worden verdeeld naar werksoort. Opsporing, handhaving, intake & service en noodhulp. In deze begroting is het bedrag opgenomen uit de junicirculaire (2008-292370) ad. € 8.009.084,- verminderd met de afdracht (prognose) i.v.m de uitstroom van Utrecht (€ 2.187.633,-) vermeerderd met het budget van de aanvullende begroting (€ 357.648,-), een deel van de restanten van de aanvullende begroting uit voorgaande jaren (€ 350.000,-) en verbijzondering CAO (€ 172.000,-).

Lasten

Personeel

Bedragen x €1.000		Realisatie 2007	Begroting 2008	2009
1.0	Totaal huidig personeel	4.210	5.211	4.370
3.0	Personeel van derden	386	298	330
1 Personeel		4.596	5.509	4.700

1.0 Huidig personeel

Onder deze functionele indeling zijn de salarislaster, toelagen, sociale lasten en bijkomende personeelslasten met betrekking tot regulier personeel opgenomen. Onder regulier personeel wordt verstaan alle personeel met een vast dienstverband bij de BR Nw&MN. Er wordt uitgegaan van een volledige bezetting (inclusief de formatie ontstaan vanuit de aanvullende begroting t.i.v. de overschotten t/m 2004) van de formatie.

Hieronder volgt een overzicht van de uitgaven voor "Totaal huidig personeel":

Bedragen x €1.000		Realisatie 2007	Begroting 2008	2009
1.1	Salarissen	3.232	3.931	3.309
1.2	Toelagen	202	298	179
1.3	Sociale lasten	707	888	814
1.4	Bijkomende personele lasten	69	94	68
1.0 Huidig personeel		4.210	5.211	4.370

Bij de berekening van de lasten voor het huidig personeel is rekening gehouden met een bezetting van 75,75 fte's. Dit is inclusief de tijdelijke bezetting t.i.v. de overschotten t/m 2004.

In de praktijk wordt de salarisbetaling volledig verzorgd door het beheerskorps, waarna de bruto loonsom door het beheerskorps wordt gefactureerd aan de BR Nw&MN. Hiermee wordt de verantwoordelijkheid van afdrachten loonbelasting, sociale lasten en dergelijke gedragen door het beheerskorps.

Bijkomende personele lasten hebben betrekking op reiskosten woon/werkverkeer, vergoedingen, premie verzekering dienstongevallenverzekering en overige kosten.

3.0 Personeel van derden

Bedragen x €1.000		Realisatie	Begroting	
		2007	2008	2009
3.01	Gedetacheerden	341	250	282
3.02	Uitzendkrachten	1	2	2
3.03	WSW personeel	12	15	15
3.04	Beveiligingsbedrijven	1	-	-
3.09	Catering personeel	31	31	31

3.0 Personeel van derden		386	298	330
---------------------------------	--	------------	------------	------------

De BR Nw&MN betaalt een vergoeding aan het beheerskorps voor ondersteunende diensten als de salarisadministratie, wagenparkbeheer etc. Ook is er personeel van de KLPD gedetacheerd bij de BR en wordt personeel dat onder voorbehoud (van slagen voor een opleiding) tijdelijk gedetacheerd, voordat men tot een dienstverband overgaat. Indien mogelijk wordt er gebruik gemaakt van WSW personeel. Op de locatie Heemskerk wordt gebruik gemaakt van een externe cateraar.

Opleiding en vorming

Bedragen x €1.000		Realisatie	Begroting	
		2007	2008	2009
3.4	Overige zaken en diensten	156	221	146

3 Opleiding en vorming		156	221	146
-------------------------------	--	------------	------------	------------

Uit de praktijk blijkt dat de kosten voor opleidingen lager uitvallen dan begroot. Om hierbij een betere aansluiting te vinden is er voor 2009 een lager bedrag opgenomen in de begroting.

Huisvesting

Bedragen x €1.000		Realisatie	Begroting	
		2007	2008	2009
2.2	Afschrijvingen	36	46	45
3.2	Huur en lease	368	371	232
3.3	Duurzame goederen	2	6	6
3.4	Overige zaken en diensten	1	2	3

4 Huisvesting		407	424	286
----------------------	--	------------	------------	------------

De post "Afschrijvingen" betreft de afschrijving op geactiveerde kapitaaluitgaven inzake (on)roerend goed en heeft een directe relatie met het investeringsplan.

Door de uittreding van Utrecht zal locatie Schiphol worden afgestoten. In hoofdlijnen wordt de "operationele" afdeling gevestigd in Heemskerk en de ondersteunende afdeling in Overveen. De huur voor het onderkomen van het observatieteam wordt hier ook op geboekt.

I.v.m. de verhuizing van Schiphol naar Heemskerk is er rekening gehouden met de aanschaf van duurzame goederen.

De post "Overige zaken en diensten" bestaat uit kosten voor verzekeringspremies, belastingen en heffingen en (klein) onderhoud.

Vervoer

Bedragen x €1.000		Realisatie 2007	Begroting 2008	2009
2.2	Afschrijvingen	136	175	166
3.1	Energie	105	147	112
3.2	Huur en lease	98	154	117
3.3	Duurzame goederen	2	5	2
3.4	Overige zaken en diensten	73	79	99

5 Vervoer	414	559	496
------------------	------------	------------	------------

De post "Afschrijvingen" betreft de afschrijving op geactiveerde kapitaaluitgaven inzake vervoer en heeft een directe relatie met het investeringsplan.

Onder de post "Energie" zijn alle brandstoffen opgenomen.

De post "Huur en lease" bestaat hoofdzakelijk uit kosten voor de lease auto's van het observatieteam. Incidenteel zullen er voertuigen worden gehuurd voor andere operationele doeleinden.

De post "Overige zaken en diensten" bestaan voornamelijk uit kosten voor onderhoud, verzekeringen, kentekenbewijzen van de voertuigen in eigen beheer en van schades.

Verbindingen en automatisering

Bedragen x €1.000		Realisatie 2007	Begroting 2008	2009
2.2	Afschrijvingen	69	64	54
3.2	Huren en lease	-	100	-
3.3	Duurzame goederen	29	29	10
3.4	Overige zaken en diensten	85	44	131
4.2	Inkomensoverdrachten ICT	1345	802	695

6 Verbindingen en automatisering	1.528	1.040	890
-----------------------------------------	--------------	--------------	------------

De post "Afschrijvingen" betreft de afschrijving op geactiveerde kapitaaluitgaven inzake verbindingsmiddelen en automatisering en heeft een directe relatie met het investeringsplan.

De post "Duurzame goederen" was in 2007 zo hoog i.v.m. de aanschaf van GSM's en Carkits. In 2008 zal de realisatie lager zijn dan begroot. Voor 2009 is er o.b.v. historie minder begroot.

In het jaar 2007 zijn tapkamerfaciliteiten, gefaciliteerd door de NR, komen te vervallen en is de BR Nw&MN over gegaan op het ULI. Uitgangspunt is de huur van 35 lijnen. Deze kosten zijn opgenomen onder de post "Huren en lease". Voor de begroting 2007 waren deze kosten opgenomen binnen de categorie "Operationeel". Voor 2009 zijn deze kosten onder de post "inkomensoverdrachten".

Om professioneel te kunnen blijven werken worden steeds nieuwere technieken, snellere verbindingen en veilige communicatie vereist. De kosten van de verbindingen zullen daardoor aanzienlijk stijgen. Deze kosten vallen onder de post "Overige zaken en diensten".

Onder de post "Inkomensoverdrachten ICT" zijn de kosten van ISC/CIP opgenomen, de doorbelaste exploitatiekosten voor C2000 en de kosten van (sateliet)interceptie. Door afname van het aantal fte's (uittreding Utrecht), zal ook de bijdrage afnemen.

Geweldmiddelen en uitrusting

Bedragen x €1.000		Realisatie 2007	Begroting 2008	2009
3.4	Overige zaken en diensten	22	17	8
7 Geweldmiddelen en uitrusting		22	17	8

De lasten opgenomen onder "Overige zaken en diensten" bestaan uit het onderhoud van wapens en aanschaf van motor- en sportkleding en beschermende kleding (middelen) voor de afdeling milieu.

Operationeel

Bedragen x €1.000		Realisatie 2007	Begroting 2008	2009
2.2	Afschrijvingen	48	58	79
3.3	Duurzame goederen	23	56	62
3.4	Overige zaken en diensten	135	246	136
8 Operationeel		206	360	277

De post "Afschrijvingen" betreft de afschrijving op geactiveerde kapitaaluitgaven inzake operationele middelen en heeft een directe relatie met het investeringsplan.

Uit de praktijk blijkt dat steeds meer operationele producten onder "Duurzame goederen" worden geboekt.

Onder de post "Overige zaken en diensten" worden voornamelijk de lasten van dienstreizen (in binnen- en buitenland en cursussen) verantwoord. Daarnaast worden hier de direct aanwijsbare kosten die nodig zijn voor onderzoek (foto- en filmmateriaal, opvragingen, technisch apparaat, tolken ed.) ondergebracht. De soort onderzoeken zijn (met name) bepalend voor de hoogte van de tolkkosten.

Overige zaken en diensten

Bedragen x 1.000 Euro		Realisatie 2007	Begroting 2008	2009
	Recherchemiddelen	22	61	39
	Dienstreizen	3	68	66
	Informatie	52	1	1
	Overig (tolken en vertalingen)	58	116	31
Overige zaken en diensten		135	246	137

Beheer

Bedragen x €1.000		Realisatie 2007	Begroting 2008	2009
2.2	Afschrijvingen	1	-	4
3.2	Huur en lease	9	10	10
3.3	Duurzame goederen	-	5	5
3.4	Overige zaken en diensten	137	101	78
	Inkomensoverdracht	43	64	31

9 Beheer	190	181	128
-----------------	------------	------------	------------

De post "Afschrijvingen" betreft de afschrijving op geactiveerde kapitaaluitgaven inzake kantoormachines en heeft een directe relatie met het investeringsplan.

Onder de post "Huur en lease" worden de kosten van huur van kopieerapparaten (multifunctionals) verantwoord.

De post "Overige zaken en diensten" betreft de kosten van gebruiks- en verbruiksgoederen (kantoorartikelen, boeken en tijdschriften en bijkomende bureaunkosten), representatie (incl. teambuilding) en eventueel in te huren externe deskundigheid. De kosten van de catering in heemskerk zijn overgeheveld naar categorie "10 Overige" (zie volgend schema).

Onder de post "Inkomensoverdracht" staan de kosten van de samenwerking raad van hc's/mpi en inkoop. Door afname van het aantal fe's (uittreding Utrecht), zal ook de bijdrage afnemen.

Bedragen x 1.000 Euro		Realisatie 2007	Begroting 2008	2009
	Administratie	36	18	23
	Vakliteratuur	3	14	8
	Externe deskundigheid	68	28	24
	Representatie	28	39	23
	Overig	2	2	-
Overige zaken en diensten		137	101	78

Overig

Bedragen x €1.000		Realisatie 2007	Begroting 2008	2009
3.4	Overige zaken en diensten	27	28	30
10 Overig		27	28	30

M.i.v. het jaar 2006 zijn de kosten, die te maken hebben met de kantine in Heemskerk, overgeheveld van categorie "9 Beheer" naar categorie "10 Overig". Onder deze post worden de kosten van de catering geboekt.

Bijlagen

17112008

Activa	Jaarrekening	Prognose	Begroting	Meerjarenraming		
	2007	2008	2009	2010	2011	2012
VASTE ACTIVA						
Materiële vaste activa	925	849	1.057	1.018	910	813
Financiële vaste activa	-	-	-	-	-	-
Totaal vaste activa	925	849	1.057	1.018	910	813
VLOTTENDE ACTIVA						
Vorderingen en overlopende activa	77	50	50	50	50	50
Liquide middelen	7.267	8.286	7.528	6.932	6.654	6.595
Totaal vlottende activa	7.344	8.336	7.578	6.982	6.704	6.645

Passiva	Jaarrekening	Prognose	Begroting	Meerjarenraming		
	2007	2008	2009	2010	2011	2012
EIGEN VERMOGEN						
Algemene reserve	330	330	330	330	330	330
Bestemmingsreserves	-	-	-	-	-	-
Totaal eigen vermogen	330	330	330	330	330	330
VOORZIENINGEN	-	-	-	-	-	-
LANGLOPENDE SCHULDEN	-	-	-	-	-	-
KORTLOPENDE SCHULDEN						
Schulden en overlopende passiva	7.939	8.855	8.305	7.670	7.284	7.128
Liquide middelen	-	-	-	-	-	-
Totaal kortlopende schulden	7.939	8.855	8.305	7.670	7.284	7.128

Solvabiliteitsratio = EV/BT in %	4%	4%	4%	4%	4%	4%
-----------------------------------------	-----------	-----------	-----------	-----------	-----------	-----------

	Jaarrekening	Prognose	Begroting	Meerjarenraming		
	2007	2008	2009	2010	2011	2012
	Bijdragen					
Rijksbijdragen BZK	7.052	6.663	6.361	6.415	6.117	6.034
Rijksbijdragen overige departementen	-	-	-	-	-	-
Overige bijdragen [o.a.gemeenten]	-	-	-	-	-	-
Totaal bijdragen	7.052	6.663	6.361	6.415	6.117	6.034

Exploitatiekosten	2007	2008	2009	2010	2011	2012
	Personeel	4.465	4.640	4.590	4.738	4.475
Rente	(317)	(300)	(250)	(200)	(200)	(200)
Opleiding en vorming	156	191	146	136	95	84
Huisvesting	395	415	279	276	273	271
Vervoer	405	448	488	431	450	453
Verbindingen en automatisering	1.513	914	886	878	888	882
Geweldmiddelen en uitrusting	22	5	8	8	8	8
Operationeel	206	215	71	28	8	(9)
Beheer	189	117	128	105	105	105
Overige	18	18	15	15	15	15
Totaal exploitatiekosten	7.052	6.663	6.361	6.415	6.117	6.034

Resultaat op werkdag						
Buitengewone lasten	-	-	-	-	-	-
Buitengewone baten	-	-	-	-	-	-
Exploitatieoverzicht						

	Jaarrekening	Prognose	Begroting	Meerjarenraming		
	2007	2008	2009	2010	2011	2012
Beginstand liquide middelen	6.378	7.267	8.286	7.528	6.932	6.654
Operationele activiteiten						
Exploitatieresultaat boekjaar	-	-	-	-	-	-
Afschrijvingen vaste activa	290	336	348	299	311	289
Mutatie voorzieningen	-	-	-	-	-	-
Overige mutaties eigen vermogen	-	-	-	-	-	-
Mutatie werkkapitaal (excl. liquide middelen)	923	943	(550)	(635)	(386)	(156)
Totaal operationele activiteiten	1.213	1.279	(202)	(336)	(73)	(67)
Investeringsactiviteiten						
Investerings materiële vaste activa	332	260	556	260	203	192
Desinvesteringen materiële vaste activa	8	-	-	-	-	-
Investerings financiële vaste activa	-	-	-	-	-	-
Desinvesteringen financiële vaste activa	-	-	-	-	-	-
Totaal investeringsactiviteiten	340	260	556	260	203	192
Financieringsactiviteiten						
Ontvangsten langlopende schulden	-	-	-	-	-	-
Aflossingen langlopende schulden	-	-	-	-	-	-
Totaal financieringsactiviteiten	-	-	-	-	-	-
Totale kasstroom	889	1.019	(758)	(596)	(278)	(59)
Eindstand liquide middelen	7.267	8.286	7.528	6.932	6.654	6.595

	Jaarrekening	Prognose	Begroting	Meerjarenraming		
	2007	2008	2009	2010	2011	2012

Noot: De uitstroom op 31 december van enig jaar wordt in het jaar erop pas in de uitstroom opgenomen.

Sterkte aanvang boekjaar in FTE	71,00	77,10	75,75	75,75	75,75	70,75
Instroom studenten	-	-	-	-	-	-
Instroom overig (incl. toename deeltijd)	12,70	8,65	5,00	5,00	2,00	5,00
Uitstroom (incl. afname deeltijd)	6,60	10,00	5,00	5,00	7,00	6,00
Sterkte einde boekjaar in FTE	77,10	75,75	75,75	75,75	70,75	69,75

Overdracht van sterkte i.v.m. onderlinge samenwerkingsverbanden

Overdracht naar andere regio *						
Overdracht van regio *						
Sterkte einde boekjaar in FTE (na overdracht)	77,10	75,75	75,75	75,75	70,75	69,75

* De regio, die fte's overdraagt aan een andere regio, zorgt voor afstemming van deze fte's

Sterkteafpraak in FTE	-	-	-	-	-	-
Formatie in FTE	-	-	-	-	-	-

Indicatie

Aantal studenten aanvang boekjaar	-	-	-	-	-	-
Instroom nieuwe studenten	-	-	-	-	-	-
Uitval	-	-	-	-	-	-
Uitstroom naar regulier personeel	-	-	-	-	-	-
Aantal studenten einde boekjaar	-	-	-	-	-	-

Aantal medewerkers (FTE's) op werkdagen (incl. inzet, inzetgeld)

Exogeen gefinancierden	1,10	1,10	1,10	1,10	1,10	1,10
Gedetacheerden (ingehuurd)	1,10	1,10	1,10	1,10	1,10	1,10
Gedetacheerden (uitgeleend)	-	-	-	-	-	-
Personeel van derden	3,90	2,00	1,67	1,67	1,67	1,67
Voormalig personeel (wachtgeld/ww/wao) [personen]	-	-	-	-	-	-
Vrijwilligers (personen)	-	-	-	-	-	-
Totaal	-	-	-	-	-	-

Indicatie

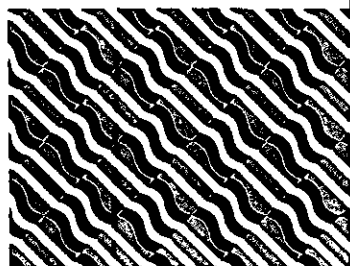
Gemiddelde loonsom regulier personeel	-	-	-	-	-	-
Gemiddelde loonsom studenten	-	-	-	-	-	-
Personeelsratio	63%	70%	70%	72%	70%	70%



- Internationaal Rechtshulp Centrum
- Noordwest en Midden Nederland

Begroting 2009

Internationaal Rechtshulp Centrum
Noordwest & Midden Nederland



Inhoudsopgave

Vaststellingsbesluit.....	3
Nota van toelichting.....	4
Risico's.....	5
Begroting 2009.....	6
Grondslagen voor de begroting.....	7
Balans na resultaat bestemming.....	8
Toelichting op de balans.....	9
Staat van lasten en baten.....	10
Toelichting op de staat van baten en lasten.....	11
Bijlagen.....	15
Bestuurlijke model: Balans.....	16
Bestuurlijke model: Exploitatierkening en resultaatbestemming.....	17
Bestuurlijke model: Kasstroomoverzicht.....	18
Bestuurlijke model: Personeelsinformatie.....	19

Vaststellingsbesluit

Vergadering regionaal college: **6 november 2008**

Gelet op artikel 6 lid 3 Besluit Comptabele Regelgeving Regionale Politie,
gezien de voordracht van de korpsbeheerder in overeenstemming met de hoofdofficier van justitie besluit
het regionaal college:
de begroting 2009 van de Internationaal Rechtshulpcentrum vast te stellen.

Haarlem, 6 november 2008

De korpsbeheerder,



Mr. B.B. Schneiders

Nota van toelichting

Voor u ligt de begroting 2009 en de meerjarenraming 2010 tot en met 2012 van het Internationaal Rechtshulp Centrum Noord West en Midden Nederland (IRC). Het IRC is een samenwerkingsverband van politie en Justitie dat ondersteuning biedt bij internationale samenwerking op strafrechtelijk gebied. Onder het IRC Noordwest en Midden Nederland vallen de arrondissementen Haarlem, Alkmaar en Utrecht, de politieregio's Kennemerland, Zaanstreek-Waterland, Noord-Holland Noord en Utrecht en de Koninklijke Marechaussee op Schiphol. Deze begroting is gebaseerd op het tot nu toe bekende rijksbeleid, laatstelijk vertaald in de junicirculaire 2008. (kenmerk 2008-292370)

Kennemerland is aangewezen als beheerskorps voor het gehele IRC NW & MN. Hiervoor ontvangt het beheerskorps Kennemerland een bijzondere bijdrage. In de politieregio Kennemerland is het IRC beheersmatig ondergebracht bij de divisie regionale recherche. Het IRC is gehuisvest in het gerechtsgebouw "de Appelaar" te Haarlem.

Zoals vermeld in de junicirculaire 2005/57298 heeft er een aanpassing plaatsgevonden in de modellen van de begroting. In de begroting van 2009 zijn de aanpassingen op de herziene modellen (juni 2007) opgenomen. Voor het IRC zijn alleen de modellen van bestuurlijke aard opgenomen.

De baten en lasten zijn geraamd tegen het bruto bedrag conform het gestelde in art. 4 van het Besluit Comptabele Regelgeving Regionale Politie (BCRRP).

Rijksbijdrage

Met ingang van het (begrotings)jaar 2007 is er een nieuw budgetverdeelsysteem (BVS) in werking getreden. Normbedragen zullen niet meer worden gehanteerd. Verdeling zal plaatsvinden middels middensommen per werksoort (voor de IRC is dat opsporing). Voor het IRC blijft de bijdrage gelijk. Voor de jaren 2009 t/m 2012 zal alleen gebruik worden gemaakt van genoemde bedragen opgenomen zoals vermeld in de junicirculaire (2008-292370).

Resultaat

Voor 2009 wordt, conform de begroting, uitgegaan van een resultaat van € 0,00.

Vermogenspositie

Er vindt geen resultaat bestemming plaats richting het eigen vermogen aangezien de bijdragen van BZK aan het IRC als bijzondere bijdragen aangemerkt worden. Het niet bestede deel van de bijzondere bijdrage wordt opgenomen in de kortlopende schulden. De beschikbare gelden blijven beschikbaar voor het IRC, mits de overeengekomen activiteiten worden uitgevoerd.

Personele sterkte

De formatie van het IRC is vastgesteld op 7,0 fte's. Er zijn op dit moment 6,3 fte's door Kennemerland aangesteld. In het kader van de overgang en behoud van expertise wordt een functie binnen het IRC schaal 6 momenteel door OM ingevuld. Omtrent deze invulling zijn met het OM nadere afspraken gemaakt, welke in een convenant zijn vastgelegd. Voor 2009 is uitbreiding van 1,0 fte's gewenst van schaal 5.

Treasury

Voor het risicoprofiel wordt verwezen naar de begroting van politie Kennemerland waaronder het IRC Noord West en Midden Nederland beheersmatig is opgenomen.

Risico's

Financiële risico's / begrotingsrisico's

- Circulaire afbakening van Politie- en Justitiekosten

Onlangs is een vernieuwde circulaire van het Ministerie van Justitie verschenen. De exacte gevolgen voor de politie zijn op dit moment nog onvoldoende bekend maar lijken voor de korpsen negatief uit te vallen.

- ICT

Ook dit jaar zijn de ICT-kosten in ontwikkeling. Voorzieningen Tot Samenwerking Politie Nederland (VTS PN) waarin ISC, CIP en NPI zijn opgenomen proberen te komen tot een stabiel kostenpatroon. De VTS PN bevindt zich momenteel in een transitie fase. Het risico voor de korpsen (en het IRC) bestaat er uit dat ze als deelnemer in de coöperaties een verplichting hebben waarvan de omvang nu nog niet bekend is.

Begroting 2009

17112008

Grondslagen voor de begroting

Materiële vaste activa

De materiële vaste activa worden gewaardeerd tegen aanschafwaarde, verminderd met de afschrijvingen. De afschrijvingslasten zijn gebaseerd op de economische levensduur, waarbij tevens rekening wordt gehouden met de eventuele restwaarde van het betreffende object. In het jaar van investeren wordt tijdsgelang afgeschreven.

Vlottende activa

De vlottende activa betreffen de som van de waarde van voorraden, vorderingen op derden en liquide middelen. De waarde van de voorraden zijn op nihil gesteld. De vorderingen worden opgenomen tegen de nominale waarde, voor zover noodzakelijk, onder aftrek van een voorziening van het risico van oninbaarheid. De liquide middelen bestaan uit een saldo bij de bank.

Eigen vermogen

Het eigen vermogen is opgebouwd uit de som van de algemene reserve en de bestemmingsreserve. De algemene reserve dient enerzijds ter financiering van de vaste activa en anderzijds als risico dekkend vermogen. De bestemmingsreserve betreft de ten behoeve van een specifiek doel gereserveerde bedragen.

Voorzieningen

De voorzieningen worden opgenomen tegen hun nominale waarde. Uitgaven worden direct ten laste van de getroffen voorzieningen gebracht en komen niet tot uitdrukking in de exploitatie lasten. De jaarlijkse dotaties aan dan wel vrijval van de onderscheidenlijke voorzieningen komen ten laste van de exploitatie.

Langlopende schulden

Onder langlopende schulden worden opgenomen de schulden met een resterende looptijd van meer dan één jaar. De op korte termijn verschuldigde aflossingen worden opgenomen onder de kortlopende schulden.

Kortlopende schulden

De kortlopende schulden betreffen schulden aan derden met een looptijd korter dan één jaar.

Algemeen

Het resultaat wordt bepaald als het verschil tussen de baten en alle aan het begrotingsjaar toe te rekenen lasten. De lasten worden bepaald met inachtneming van de hiervoor vermelde waarderingsgrondslagen. De baten worden verantwoord in het jaar waarin de opbrengst is gerealiseerd. De lasten worden in aanmerking genomen in het jaar waarin deze voorzienbaar zijn.

Afschrijvingslasten

De afschrijvingslasten zijn gerelateerd aan de aanschafwaarde en eventueel bijkomende kosten van verworven duurzame goederen (vaste activa). Dit is niet van toepassing voor het IRC aangezien het IRC zelf geen investeringen pleegt, dit wordt door het beheerskorps gedaan.

Balans na resultaat bestemming

Bedragen x €1.000	Realisatie 2007	Begroting 2008	Begroting 2009
Vaste activa			
Vlottende activa	585	601	601
Vorderingen	22	0	0
Liquide middelen	563	601	601
Totaal activa	585	601	601
Eigen vermogen	0	0	0
Algemene reserve			
Totaal eigen vermogen	0	0	0
Vorzieningen	-	-	-
Langlopende schulden	-	-	-
Kortlopende schulden	585	601	601
Crediteuren	77	25	25
Verplichtingen verlofbergen		5	5
Schuld aan BZK	508	571	571
Totaal passiva	585	601	601

Toelichting op de balans

Activa

I Materiële vaste activa

Het verloop van het totaal geactiveerde bedrag wordt bepaald door de boekwaarden begin boekjaar, de afschrijvingen, de investeringen en des-investeringen.

II Vlottende activa

De vlottende activa bestaan uit de posten voorraden, vorderingen op derden en liquide middelen.

Vorraden

Conform de bepalingen van regiokorps Kennemerland is op de balans geen bedrag opgenomen voor de waarde van voorraden. De omvang van deze post wordt te beperkt geacht.

Vorderingen

De post vorderingen bestaat zowel uit debiteuren als vorderingen op het beheerskorps.

Liquide middelen

De liquide middelen bestaat uit een in het begrotingsjaar positief rekening-courant saldo bij de Bank der Nederlandse Gemeenten.

Passiva

III Eigen vermogen

Het eigen vermogen is opgebouwd uit de algemene reserve, bestemmingsreserve en de reserve waardeverschillen.

V Langlopende schulden.

Op basis van de huidige beleidsuitgangspunten zal geen vreemd vermogen aangetrokken hoeven te worden.

VI Kortlopende schulden.

De kortlopende schulden bestaan uit crediteuren, schulden aan het beheerskorps en schulden aan BZK.

Staat van lasten en baten

Bedragen x €1.000		Realisatie 2007	Begroting 2008	Begroting 2009
Lasten				
1	Personeel	313	405	409
2	Rente			
3	Opleiding en vorming	4	11	11
4	Huisvesting	70	80	80
5	Vervoer	15	22	22
6	Verbindingen en automatisering	237	58	58
7	Geweldmiddelen en uitrusting		2	2
8	Operationeel	1	15	15
9	Beheer	50	20	20
10	Overige			
Totaal lasten		690	613	617
Baten				
1	Personeel	16	0	0
2	Rente	27	25	25
3	Opleiding en vorming			
4	Huisvesting			
5	Vervoer			
6	Verbindingen en automatisering			
7	Geweldmiddelen en uitrusting			
8	Operationeel			
9	Beheer	80	80	80
10	Overige			
11	Rijksbijdragen	567	508	512
Totaal baten		690	613	617
Resultaat uit normale bedrijfsvoering		0	0	0
12	Buitengewone lasten			
12	Buitengewone baten			
Resultaat		0	0	0

Toelichting op de staat van baten en lasten

Baten

De functionele indeling 1 t/m 10 van de baten is gelijk aan die van de lasten, uitgebreid met een extra categorie "Rijksbijdrage".

Personeel

Bedragen x €1.000		Realisatie 2007	Begroting 2008	Begroting 2009
1.0	Totaal huidig personeel	16	0	0
1	Personeel	16	0	0

Rente

Bedragen x €1.000		Realisatie 2007	Begroting 2008	Begroting 2009
2.1	Ontvangen rente	27	31	25
2	Rente	27	31	25

De financiering van het IRC wordt door het ministerie van BZK als voorlopig vastgestelde bijdrage in vier termijnen betaalbaar gesteld halverwege de eerste maand van elk kwartaal. Door deze vooruitbetaling heeft het IRC het hele jaar 2008 een positief saldo gehad. Door het op deposito zetten van tijdelijke beschikbare gelden is de opbrengst gerealiseerd. De verwachting is dat dit ook het geval is voor 2008 en 2009.

Beheer

Bedragen x €1.000		Realisatie 2007	Begroting 2008	Begroting 2009
3.4	Overige zaken en diensten	80	80	80
9	Beheer	80	80	80

Het betreft hier een vergoeding van het OM voor het voeren van administratie.

Rijksbijdragen

Bedragen x €1.000		Realisatie 2007	Begroting 2008	Begroting 2009
4.2	Bijzondere bijdrage	567	497	512
11	Rijksbijdragen	567	497	512

De financiering van het IRC wordt gedaan door een taakstellende rijksbijdrage die in een meerjarenperspectief is vastgesteld. In deze begroting is gebruik gemaakt van de laatst bekende budgettoedeling vermeld in de junicirculaire 2008. (kenmerk 2008-292370)

Lasten

Personeel

Bedragen x €1.000		Realisatie 2007	Begroting 2008	Begroting 2009
1.0	Totaal huidig personeel	303	363	372
3.0	Personeel van derden	10	37	37
1	Personeel	313	400	409

1.0 Huidig personeel

Onder deze functionele indeling zijn de salarislusten, toelagen, sociale lasten en bijkomende personeelslasten met betrekking tot regulier personeel opgenomen. Er wordt uitgegaan van een volledige bezetting van de formatie en de nieuwe CAO maatregelen. Hieronder volgt een overzicht van de uitgaven voor "Totaal huidig personeel":

Bedragen x €1.000		Realisatie 2007	Begroting 2008	Begroting 2009
1.1	Salarissen	238	285	295
1.2	Toelagen	10	10	4
1.3	Sociale lasten	49	60	63
1.4	Bijkomende personele lasten	6	8	10
1.0	Huidig personeel	303	363	372

De salarisbetaling wordt volledig verzorgd door het beheerskorps. De kosten door het beheerskorps worden gefactureerd aan de IRC. Hiermee wordt de verantwoordelijkheid van de afdrachten loonbelasting, sociale lasten en dergelijke gedragen door het beheerskorps.

Bijkomende personele lasten hebben betrekking op reiskosten woon/werkverkeer, vergoedingen kinderopvang, premie verzekering dienstongevallenverzekering en overige kosten.

Opleiding en vorming

Bedragen x €1.000		Realisatie 2007	Begroting 2008	Begroting 2009
3.4	Overige zaken en diensten	4	11	11
3	Opleiding en vorming	4	11	11

Het oprichten van een nieuw team zal investeringen met zich meebrengen op het gebied van opleidingen.

Huisvesting

Bedragen x €1.000		Realisatie 2007	Begroting 2008	Begroting 2009
3.2	Huur en lease	70	80	80
4	Huisvesting	70	80	80

Het IRC is gehuisvest in "De Appelaar" te Haarlem. Onder de kostensoort huur en lease is een vergoeding voor het OM opgenomen voor de huisvesting van IRC medewerkers van € 10.000 per werkplek. Het betreft hier een afspraak tussen het OM en het beheerkorps. Deze afspraak is verwerkt in een convenant tussen beide partijen. Voor 2008 gaat het om acht werkplekken.

Vervoer

Bedragen x €1.000		Realisatie 2007	Begroting 2008	Begroting 2009
3.1	Energie	3	5	5
3.2	Huur en lease	11	14	14
3.3	Duurzame goederen	-	0	0
3.4	Overige zaken en diensten	1	3	3
5	Vervoer	15	22	22

De post huur en lease bestaat uit kosten voor de lease van twee auto's.

De post overige zaken en diensten bestaan voornamelijk uit kosten voor verzekeringen, kentekenbewijzen van de voertuigen in eigen beheer en van schade's.

Verbindingen en automatisering

Bedragen x €1.000		Realisatie 2007	Begroting 2008	Begroting 2009
3.2	Huur en lease	9	4	4
3.4	Overige zaken en diensten	2	3	3
4.2	Inkomensoverdrachten ICT	225	51	51
6	Verbindingen en automatisering	236	58	58

De post overige zaken en diensten bestaat uit de kosten van onderdelen en onderhoud (hardware en software) voor die middelen die niet onder het ISC/CIP vallen en uit kosten voor telefonie- en datalijnverbindingen (inclusief gesprekskosten). De post inkomensoverdrachten ICT zijn de kosten van VTS PN w.o. ISC/CIP opgenomen. In 2007 zijn door initiële lasten ten aanzien van de datalijnen, de kosten hoger dan de begrotingsjaren 2008 en 2009

Geweldmiddelen en uitrusting

Bedragen x €1.000		Realisatie 2007	Begroting 2008	Begroting 2009
3.4	Overige zaken en diensten	0	2	2
7	Geweldmiddelen en uitrusting	0	2	2

De lasten opgenomen onder Overige zaken en diensten bestaan uit het onderhoud van wapens en aanschaf sportkleding en beschermende kleding (middelen).

Operationeel

Bedragen x €1.000		Realisatie 2007	Begroting 2008	Begroting 2009
3.4	Overige zaken en diensten	1	15	15
8	Operationeel	1	15	15

Onder de post "Overige zaken en diensten" worden voornamelijk de lasten van dienstreizen (in binnen- en buitenland) verantwoord. Daarnaast worden hier de direct aanwijsbare kosten die nodig zijn voor onderzoek (opvragingen, technische apparatuur, tolken e.d.) ondergebracht.

Beheer

Bedragen x €1.000		Realisatie 2007	Begroting 2008	Begroting 2009
3.3	Duurzame goederen	0	1	1
3.4	Overige zaken en diensten	12	8	8
4.2	Inkomensoverdrachten	38	11	11
9	Beheer	50	20	20

De post overige zaken en diensten betreft de kosten van gebruiks- en verbruiksgoederen (boeken, tijdschriften, representatie, teambuilding en eventueel in te huren externe deskundigheid. In 2007 is tevens onder de kostensoort samenwerking overige, de vergoeding voor het invullen van een formatieplaats door medewerkers van het OM opgenomen. Met ingang van 2008 worden deze kosten verantwoord als gedetacheerd personeel in de categorie personeel van derden.

Bijlagen

Activa	Jaarrekening	Prognose	Begroting	Meerjarenraming		
	2007	2008	2009	2010	2011	2012
VASTE ACTIVA						
Materiële vaste activa	-	-	-	-	-	-
Financiële vaste activa	-	-	-	-	-	-
Totaal vaste activa	-	-	-	-	-	-
VLOTTENDE ACTIVA						
Vorderingen en overlopende activa	22	-	-	-	-	-
Liquide middelen	563	601	601	601	601	601
Totaal vlottende activa	585	601	601	601	601	601

Passiva	Jaarrekening	Prognose	Begroting	Meerjarenraming		
	2007	2008	2009	2010	2011	2012
EIGEN VERMOGEN						
Algemene reserve	-	-	-	-	-	-
Bestemmingsreserves	-	-	-	-	-	-
Totaal eigen vermogen	-	-	-	-	-	-
VOORZIENINGEN	-	-	-	-	-	-
LANGLOPENDE SCHULDEN	-	-	-	-	-	-
KORTLOPENDE SCHULDEN						
Schulden en overlopende passiva	585	601	601	601	601	601
Rekening-courant krediet	-	-	-	-	-	-
Totaal kortlopende schulden	585	601	601	601	601	601

Solvabiliteitsratio = EV/BT in %	0%	0%	0%	0%	0%	0%
-----------------------------------------	-----------	-----------	-----------	-----------	-----------	-----------

	Jaarrekening	Prognose	Begroting	Meerjarenraming		
	2007	2008	2009	2010	2011	2012
Bijdragen						
Rijksbijdragen BZK	567	448	512	508	504	504
Rijksbijdragen overige departementen	-	-	-	-	-	-
Overige bijdragen [o.a.gemeenten]	-	-	-	-	-	-
Totaal bijdragen	286	448	512	508	504	504

	Jaarrekening	Prognose	Begroting	Meerjarenraming		
	2007	2008	2009	2010	2011	2012
Exploitatiekosten						
Personeel	297	376	409	406	406	406
Rente	(27)	(25)	(25)	(25)	(25)	(25)
Opleiding en vorming	4	4	11	9	5	5
Huisvesting	70	80	80	80	80	80
Vervoer	15	15	22	22	22	22
Verbindingen en automatisering	237	60	58	58	58	58
Geweldmiddelen en uitrusting	-	-	2	2	2	2
Operationeel	(79)	(78)	(66)	(65)	(65)	(65)
Beheer	50	16	21	21	21	21
Overige	-	-	-	-	-	-
Totaal exploitatiekosten	567	448	512	508	504	504

Buitengewone lasten	-	-	-	-	-	-
Buitengewone baten	-	-	-	-	-	-

	Jaarrekening	Prognose	Begroting	Meerjarenraming		
	2007	2008	2009	2010	2011	2012
Resultaatbestemming						
Toevoeging bestemmingsreserves	-	-	-	-	-	-
Onttrekkingen bestemmingsreserves	-	-	-	-	-	-
Saldo mutaties bestemmingsreserves	-	-	-	-	-	-
Toevoeging algemene reserve	-	-	-	-	-	-
Onttrekkingen algemene reserve	-	-	-	-	-	-
Saldo mutaties algemene reserve	-	-	-	-	-	-

	Jaarrekening	Prognose	Begroting	Meerjarenraming		
	2007	2008	2009	2010	2011	2012
Beginstand liquide middelen	646	563	645	660	677	693
Operationele activiteiten						
Exploitatieresultaat boekjaar	-	-	-	-	-	-
Afschrijvingen vaste activa	-	-	-	-	-	-
Mutatie voorzieningen	-	-	-	-	-	-
Overige mutaties eigen vermogen	-	-	-	-	-	-
Mutatie werkkapitaal (excl. liquide middelen)	(83)	38	-	-	-	-
Investeringsactiviteiten						
Investeringen materiele vaste activa	-	-	-	-	-	-
Desinvesteringen materiele vaste activa	-	-	-	-	-	-
Investeringen financiële vaste activa	-	-	-	-	-	-
Desinvesteringen financiële vaste activa	-	-	-	-	-	-
Financieringsactiviteiten						
Ontvangsten langlopende schulden	-	-	-	-	-	-
Aflossingen langlopende schulden	-	-	-	-	-	-
Totale kasstroom	(83)	38	-	-	-	-
Eindstand liquide middelen	563	601	601	601	601	601

	Jaarrekening	Prognose	Begroting	Meerjarenraming		
	2007	2008	2009	2010	2011	2012

Noot: De uitstroom op 31 december van enig jaar wordt in het jaar erop pas in de uitstroom opgenomen.

Sterkte aanvang boekjaar in FTE	5,8	6,3	7,0	8,0	8,0	8,0
Instroom studenten (incl. toename deeltijd)	-	-	-	-	-	-
Instroom overig	1,2	0,7	1,0	-	-	-
Uitstroom (incl. afname deeltijd)	0,7	-	-	-	-	-
Sterkte einde boekjaar in FTE	6,3	7,0	8,0	8,0	8,0	8,0

Overdracht van sterkte i.v.m. onderlinge samenwerkingsverbanden

Overdracht naar andere regio *						
Overdracht van regio *						
Sterkte einde boekjaar in FTE [na overdracht]	6,3	7,0	8,0	8,0	8,0	8,0

* De regio, die fte's overdraagt aan een andere regio, zorgt voor afstemming van deze fte's

Sterkteafpraak in FTE	-	-	-	-	-	-
Formatie in FTE	7,0	7,0	8,0	8,0	8,0	8,0

Aantal studenten aanvang boekjaar	-	-	-	-	-	-
Instroom nieuwe studenten	-	-	-	-	-	-
Uitval	-	-	-	-	-	-
Uitstroom naar regulier personeel	-	-	-	-	-	-
Aantal studenten einde boekjaar	-	-	-	-	-	-

Exogeen gefinancierden	-	-	-	-	-	-
Gedetacheerden (ingehuurd)	-	-	-	-	-	-
Gedetacheerden (uitgeleend)	-	-	-	-	-	-
Personeel van derden	-	-	-	-	-	-
Voormalig personeel (wachtgeld/ww/wao)	-	-	-	-	-	-
[personen]	-	-	-	-	-	-
Vrijwilligers (personen)	-	-	-	-	-	-

Gemiddelde loonsom regulier personeel	-	-	-	-	-	-
Gemiddelde loonsom studenten	-	-	-	-	-	-
Personeelsratio	46%	69%	67%	67%	67%	67%

De 6,3 fte van 2007 wordt door de politie ingevuld en 0,7 wordt nog door het OM ingevuld.