

Begroting 2009

Meerjarenraming 2009-2012

Versie 1 ,oktober 2008



Datum : oktober 2009
Afdeling : OKL
Coursnummer :
Versie : 1

INHOUDSOPGAVE

1. INLEIDING	3
2. FINANCIËLE BELEIDSONTWIKKELINGEN.....	5
2.1 EFFECT OP STRATEGISCHE RATIO'S.....	5
2.2 CONCLUSIE	7
3. KANSEN EN RISICO'S	8
3.1 KANSEN	8
3.2 RISICO'S	8
4. TREASURYPARAGRAAF	10
5. DE BALANS	12
5.1 TOELICHTING OP DE BALANS	12
6. DE EXPLOITATIEREKENING	14
6.1 TOELICHTING OP DE EXPLOITATIEREKENING	14

Bijlagen

I	PERSONELE PARAGRAAF
II	OVERZICHT MVA 2009-2012
III	OVERZICHT VOORZIENINGEN
IV	OVERZICHT RESERVES
V	OVERZICHTEN ICT-KOSTEN
VI	OVERZICHT VAN DE BATEN EN LASTEN CATEGORIEËN CRRP
VII	STAAT RIJKSBIJDRAGE

1. INLEIDING

De voorliggende begroting 2009, inclusief de bijgestelde meerjarenbegroting 2010 - 2012, bevat het financieel meerjarenkader van het korps Limburg-Noord. Het geeft een beeld van de gewenste en verwachte ontwikkeling van de personele sterkte, de investeringen in (duurzame) materiële voorzieningen en de bijbehorende personele en materiële exploitatielasten.

In 2008 heeft onze regio de strategische koers voor de periode tot en met 2011 ontvouwd in het meerjaren-beleidsplan 2008 - 2011 'Vertrouwen in verbinding' en in het plan de campagne. De financiële kaders die door de rijksoverheid zijn gesteld voor de komende jaren, stellen daarbij beperkende randvoorwaarden. De regio heeft gekozen voor versterking van de basispolitiezorg, in het bijzonder ten behoeve van de gebiedsgebonden politie. Daarnaast is versterking van de opsporing een belangrijk ankerpunt in de koers van het korps. De regering heeft in de uitwerking van de financiële kaders voor de Nederlandse politie gekozen voor enerzijds een taakstelling van €100 miljoen en anderzijds een beleidsintensivering. Voor ons korps betekent dit dat we enerzijds te maken hebben met een efficiencykorting, waardoor de inkomsten de komende jaren teruglopen met € jaarlijks 2,2 mln. Anderzijds krijgen we als regio extra middelen, die zijn gelabeld voor specifieke doeleinden, te weten het aanstellen van extra wijkagenten en van forensisch assistenten.

Onze ambities overstijgen de ruimte die aanwezig is binnen de financiële kaders. Daarom is in het plan de campagne en het meerjarenbeleidsplan gekozen voor een ombuiging van sterkte, waarbij een vermindering van functies in overhead en ondersteuning wordt nagestreefd ten behoeve van een groei in de basispolitiezorg. Deze ombuiging is gesteld op 48 FTE's. In deze begroting is gekozen voor het vasthouden aan deze koers. Ook onze sterkteambitie is daarbij gehandhaafd, waarbij we als korps tevens hebben ingezet op extra instroom van jongeren om de vergrijzing op te vangen. Deze verjonging zal naar verwachting leiden tot een verlaging van de gemiddelde loonkosten. Daarnaast is gekozen voor een materiële taakstelling van € 1 mln., bovenop de taakstelling van het kabinet. Om een perspectief op een sluitende begroting te houden is ervoor gekozen om de sterkte in het formatiekader op het gewenste niveau te houden en vooralsnog een tijdelijke verlaging van de bezettingsgraad tot 97% te realiseren, onder meer door flexibeler met de invulling van de formatie om te gaan. In de bijgestelde begroting 2008 was helder dat we als korps een aantal jaren met een omvangrijk negatief resultaat te maken zouden hebben, maar de verwachting was dat er vanaf 2010 sprake zou zijn van beperkte begrotingstekorten. Uit een vergelijking van de korpsbegrotingen 2008 van NPI en BZK blijkt dat zeer veel korpsen te maken hebben met tekorten in de begroting. Daarbij is reeds rekening gehouden met een daling van de sterkte door die korpsen. De financiële problematiek bij de korpsen is onderwerp van overleg met de voorzitters van de politieberaden en de Ministers.

In 2008 is deze koers terug te vinden in de financiële realisatie. Voor de taakstelling is afgesproken dat die oploopt tot € 1 mln. in 2011. Tot en met 2009 is reeds € 0,6 mln. gerealiseerd. Als gevolg van de instroom van jongere medewerkers zijn de gemiddelde loonkosten in 2008 gedaald. De daling van de bezettingsgraad is nog niet tot het gewenste niveau van 97% gerealiseerd. Het realiseren van die daling is een complex proces, waarbij de noden van afdelingen, alsmede de beschikbaarheid van bovenformatieve aspiranten van invloed zijn op de mogelijkheden tot invulling. De gemiddelde bezetting bedraagt over 2008 ongeveer 98%.

Deze uitgangspunten zijn onverkort van kracht in de begroting 2009. Bij het opstellen van de begroting 2009 zijn de financiële kaders zoals neergelegd in de junicirculaire van aanvullend belang. De financiële kaders zoals voorzien, worden nauwelijks veranderd. Wel blijkt dat de aan de invoering van BVS verbonden compensatie die we als regio ontvangen voor de krimp versneld wordt afgebouwd. Voor het financieel beleid van de komende jaren is voorts van belang de invoering van de zogeheten verschuivingstoelage (kosten naar verwachting € 225.000 per jaar) en de aanschaf van een nieuw dienstwapen in 2010 (eenmalige kosten van € 850.000 in 2010).

In deze begroting wordt vastgehouden aan de sterktedoelstellingen zoals eerder afgesproken. Als gevolg van wijziging in de beheersconstructie rond de meldkamer, is er sprake van verschuiving van formatie van brandweer en GHOR naar de politie, waardoor er in onze formatie een groei is van 5 FTE's in het meldkamerdomein. De formatie zal de komende jaren groeien naar 1.219 FTE's, de feitelijke eindsterkte groeit naar 1.181 FTE's in 2011. In de begroting is uitgegaan van een personeelsratio die zich de komende jaren aan de bovenkant van de bandbreedte bevindt. De ICT-kosten blijven ruim onder de grens van 13%. De vrije ruimte voor onvoorziene ICT-ontwikkelingen is daarentegen beperkt.

De financiële situatie is in vergelijking tot vorig jaar verder verslechterd. De begroting 2009 sluit met een tekort € 1,6 mln. Ook in 2010 is naar verwachting sprake van een omvangrijk tekort, als gevolg van de aanschaf van de nieuwe vuurwapens. De jaren daarna is het begrotingstekort wat beperkter, maar er is geen sprake van een sluitende begroting. De solvabiliteitsratio zal als gevolg van deze ontwikkelingen de komende jaren dalen.

Het uitgangspunt dat de operationele politiezorg toegerust moet zijn op de werklast in de regio, leidt ertoe dat de begroting ondanks de genomen maatregelen meerjarig niet sluitend is en de financiële positie van ons korps langzamerhand achteruit gaat. Onduidelijk is of het in 2009 uit te voeren onderzoek naar de grensligging en de centrumfuncties soelaas zal bieden.

Ons korps is, zoals eerder aangegeven, niet uniek in de ontwikkeling van de financiële situatie. In vergelijking tot andere korpsen die te kampen hebben met teruglopende inkomsten, slaagt ons korps er wel in om de sterktedoelstellingen te blijven realiseren. De omvangrijke daling in de vermogenspositie van de politiekorpsen en de oplopende tekorten bij verschillende korpsen zijn eind november 2008 onderwerp van overleg tussen de ministers en de politieberaden. In afwachting van mogelijke oplossingen die daaruit voortvloeien kiest ons korps vooralsnog voor handhaving van de eerder ingeslagen koers.

2. FINANCIËLE BELEIDSONTWIKKELINGEN

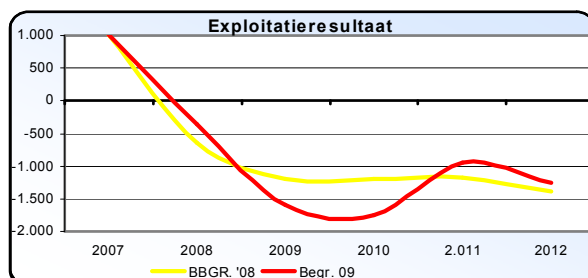
2.1 EFFECT OP STRATEGISCHE RATIO'S

Effect op resultaat:

De belangrijkste speerpunten uit het beleidsplan 2008-2011 blijven gehandhaafd. Om deze beleidsvoornemens te kunnen financieren is in de bijgestelde begroting 2008 een aantal taakstellingen verwerkt. Hiermee bleven de tekorten binnen aanvaardbare proporties. De taakstellingen zijn ook in deze meerjarenbegroting overgenomen:

- **maximale personeelssterkte:**
de belangrijkste prioriteit blijft het streven naar een maximale personeelssterkte. De formatie zal doorgroeien naar 1.219 FTE's in 2011. In 2009 groeit de formatie van 1.202 in 2008 naar 1.212 in 2009.
- **financiële taakstelling:**
via bezuinigingen in de materiële kosten beogen we deze taakstelling te realiseren. In 2011 zal de taakstelling zijn opgelopen naar € 1 mln. Tot en met 2009 hebben we € 0,6 mln. ingevuld. In 2009 zijn de beïnvloedbare budgetten van de districten en divisies niet geïndexeerd, wat een besparing van € 150.000 oplevert. In 2010 wordt naar verwachting € 100.000 bespaard door aanbesteding op de medische kosten van arrestanten.
- **gemiddelde loonkosten:**
de verwachting is dat de gemiddelde loonkosten licht dalen vanwege de uitstroom van "oudere" medewerkers en de instroom van jongere medewerkers. Het jaarlijkse voordeel is ingeschat op € 150.000 en is ingeboekt tot en met 2011(cum. € 600.000). In 2008 is deze doelstelling ruimschoots behaald.
- **vacatureruimte:**
door vacatures een aantal maanden langer open te laten staan, kan de formatieve sterkte intact blijven, maar zal de gemiddelde feitelijke sterkte dalen. Als gevolg van deze maatregel zal het bezettingspercentage dalen van 98% naar 97%. In 2008 begeeft het bezettingspercentage zich nog rond 98%. De bijbehorende besparing loopt op tot € 600.000 in 2011.
- **Subsidies:**
in de begroting is geanticipeerd op het binnenhalen van subsidiegelden. Er is contact gezocht met een bureau dat gespecialiseerd is in subsidiegelden om te inventariseren of er mogelijkheden zijn voor Limburg-Noord. Vanaf 2011 is er € 150.000 opgenomen aan te ontvangen subsidies.

Evenals in de bijgestelde begroting 2008-2011, liggen de negatieve saldi vanaf 2011 rond de - € 1,2 mln. In 2010 is de aanschaf van de wapens van € 0,8 mln. de oorzaak van het lagere resultaat.

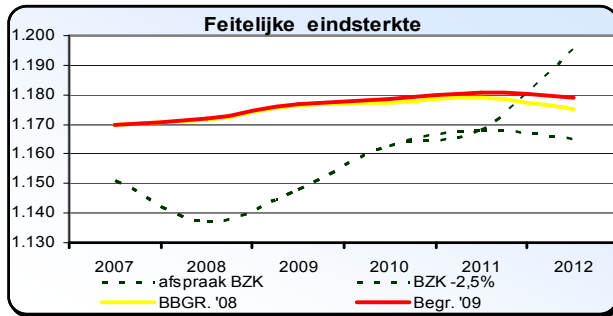


(x € 1.000)	2007	2008	2009	2010	2.011	2012
BBGR. '08	1.013	-636	-1.206	-1.195	-1.183	-1.397
Begr. 09	1.013	-361	-1.590	-1.753	-954	-1.246

Effect op de personeelssterkte:

In deze meerjarenbegroting manifesteert de personeelssterkte zich iets boven het niveau van de vorige begroting. Vanaf 2009 zal de personeelsplanning schommelen rond de 1.178 FTE's. Limburg-Noord zit nog ruim boven de ondergrens van de afgesproken bandbreedte van 1.165 FTE's. In het beleidsplan 2009 zijn de volgende doelstelling opgenomen ten aanzien van de personeelssterkte:

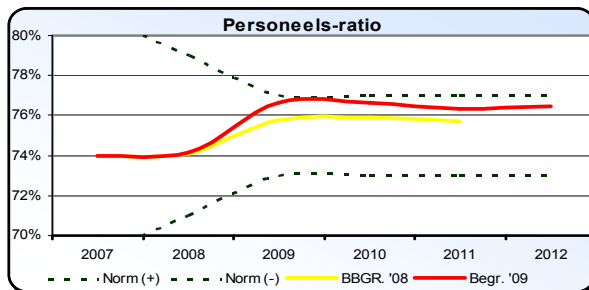
- groei van het aantal wijkagenten naar 62,5 FTE's in 2009, die 60% van hun tijd in de wijk besteden. (meerjarendoelstelling: 65 wijkagenten in 2012 met 80% van de werktijd in de wijk).
- in 2009 zijn er 4,5 forensische assistenten (in 2012 zijn dit er 12).
- de formatie van de BPZ wordt in 2009 uitgebreid met 12 FTE's. Deze zijn afkomstig van de overhead (6 FTE's) en specialisaties (6 FTE's). (totale uitbreiding in 2012 van de BPZ is 48 FTE's).
- in 2009 zullen 49 aspiranten worden aangetrokken, waarvan 4 voor de opleiding master CI.



Personeel eindsterkte (excl. TOR en asp.)						
	2007	2008	2009	2010	2011	2012
BBGR. '08	1.170	1.172	1.176	1.177	1.179	1.175
Begr. '09	1.170	1.172	1.177	1.179	1.181	1.179
Herziene afspraak B	1.151	1.137	1.148	1.163	1.168	1.195
BZK -2,5%	1.151	1.137	1.148	1.163	1.168	1.165

Effect op personeelsratio:

De ontwikkeling van de P-ratio laat een grote sprong zien vanaf 2008. Vanaf 2008 is namelijk de nieuwe CAO van kracht. Ons korps zal bijna € 7 mln. aan inkomsten ontvangen ter compensatie van de loonbijstellingen uit de nieuwe CAO. De extra inkomsten gaan dus grotendeels op aan de hogere loonkosten vanwege de nieuwe CAO, terwijl de materiële kosten in totaliteit maar minimaal stijgen. Deze systematiek heeft tot gevolg de P-ratio als bruikbare meetwaarde voor het bepalen van een verantwoord niveau van de personeelskosten steeds minder kan worden toegepast. Bij het vergelijken van de personeelskosten van de verschillende regio's is de P-ratio nog wel een nuttig kengetal.

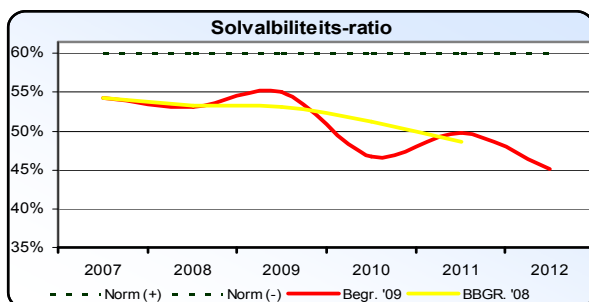


P-ratio ((p-kosten + opleiding incl. IBT)/baten excl. buitengew.)

(x € 1.000)	2007	2008	2009	2010	2011	2012
BBGR. '08	74,0%	74,1%	75,8%	75,9%	75,7%	
Begr. '09	74,0%	74,2%	76,7%	76,7%	76,4%	76,4%
Norm (+)	81,0%	79,0%	77,0%	77,0%	77,0%	77,0%
Norm (-)	69,0%	71,0%	73,0%	73,0%	73,0%	73,0%

Effect op Solvabiliteitsratio:

In vergelijking met de vorige begroting vallen de resultaten van 2009 en 2010 in totaal € 0,9 mln. lager uit. Dit komt met name door de aanschaf van het nieuwe wapen in 2010. Daardoor neemt het eigen vermogen af en daalt de S-ratio met 1,5% ten opzichte van de meerjarenbegroting 2008-2011. De komende jaren zal de S-ratio fors dalen naar 45%. Daarna zal deze ontwikkeling omgebogen moeten worden, omdat we dan de limiet van het rekening couranttegoed bij BZK hebben bereikt. Als er bovendien nog grote investeringsprojecten komen, zullen de financieringslasten fors toenemen.



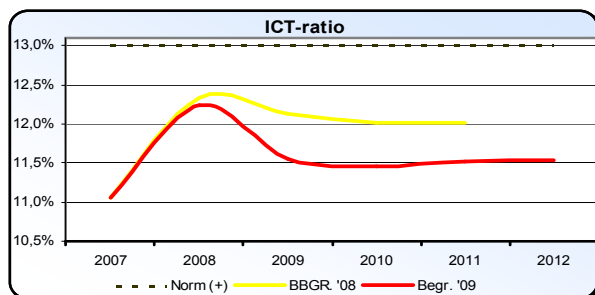
S-ratio (Eigen vermogen)/totale activa

(x € 1.000)	2007	2008	2009	2010	2011	2012
BBGR. '08	54,3%	53,3%	53,1%	51,1%	48,7%	
Begr. '09	54,3%	53,2%	55,2%	46,7%	49,8%	45,2%
Norm (+)	60,0%	60,0%	60,0%	60,0%	60,0%	60,0%
Norm (-)	25,0%	25,0%	25,0%	25,0%	25,0%	25,0%

Effect op ICT-ratio:

Zoals al bij de toelichting op de P-ratio is vermeld, stijgt het aandeel van de personeelskosten in het totaal. De stijging van de inkomsten is grotendeels toe te wijzen aan de CAO-aanpassingen, terwijl de overige kosten maar een beperkte stijging laten zien. De ICT-kosten stijgen in vergelijking met de vorige begroting met jaarlijks € 300.000. Ook deze stijging is toe te wijzen aan de CAO, omdat ook het personeel van de VTS-PN onder de politie-CAO vallen.

De post voor onvoorziene projecten van € 500.000 is daarmee in de nieuwe begroting van de VTS grotendeels ingevuld.



ICT-ratio		((bijdrage VTS + eigen ICT-kosten)/bijdrage BZK)					
x € 1.000	2007	2008	2009	2010	2011	2012	
BBGR '08	11,1%	12,3%	12,1%	12,0%	12,0%		
Begr. '09	11,1%	12,2%	11,6%	11,5%	11,5%	11,5%	
Norm (+)	13,0%	13,0%	13,0%	13,0%	13,0%	13,0%	

2.2 CONCLUSIE

Het jaar 2009 sluit met een negatief exploitatieresultaat van € 1.590.000. Na mutaties aan de gevormde bestemmingsreserves resteert een onttrekking aan de algemene reserve van € 667.000.

Het meerjarig beeld blijft hetzelfde als in de vorige begroting: de meerjarige exploitatieresultaten zijn rond de € 1,2 mln. negatief, waarbij al rekening is gehouden met het realiseren van de extra financiële taakstellingen.

Volgens de financiële plaat die is samengesteld op basis van de bijgestelde begrotingen 2008-2011 zijn er 12 korpsen die hun begroting niet sluitend krijgen in 2011. Aangezien dit een ontwikkeling is die de gehele Nederlandse Politie raakt, zal dit onderwerp in de komende maanden bij de diverse landelijke gremia op de agenda staan. Daarnaast is het onderzoek naar het effect van de grensligging nog steeds lopende.

Momenteel staat Limburg-Noord onder preventief toezicht, hoewel er verder nog geen consequenties aan zijn verbonden. Aangezien onze koers en daarmee onze financiële situatie niet wezenlijk is veranderd, kijken wij uit naar de uitkomsten van de landelijke overleggen en het onderzoek naar de grensligging.

3. KANSEN EN RISICO'S

3.1 KANSEN

De volgende ontwikkelingen kunnen leiden tot positieve financiële effecten:

- **Opleidingen:** met medewerkers die een langdurige en kostbare opleiding (niet-initieel) kunnen volgen wordt niet altijd een convenant gesloten. Hierin is geregeld dat als medewerkers binnen een bepaalde tijd het korps verlaten, zij verantwoordelijk zijn voor het terugbetalen van de gemaakt opleidingskosten. Met het afsluiten van convenanten kunnen inkomsten behaald worden, die weer ten goede komen van het regionale opleidingsbudget.

Daarnaast kan de Politieacademie worden aangesproken op de jaarlijkse exorbitante prijsstijgingen. De korpsen worden hier niet of nauwelijks voor gecompenseerd, terwijl veel opleidingen wel vereist zijn voor het uitoefenen van bepaalde functies.
- **Onderzoek grensligging:** als de uitkomsten uit het onderzoek naar de grensligging gunstig uitpakken voor onze regio, kan dit resulteren in een aanzienlijke financiële stimulans.
- **Verschuivingstoelage:** in de meerjarenbegroting is jaarlijks een bedrag van € 225.000 meegenomen aan verschuivingstoelage. Het korps kan de kosten van de uit te keren toelages beperken door strak te sturen bij het inplannen van de medewerkers.
- **Strategisch en meerjarig huisvestingsplan:** in deze plannen wordt vastgelegd hoe het huisvestingsbeleid van Limburg-Noord er voor de komende gaat uitzien. Dit kan bijvoorbeeld leiden tot het afstoten van panden en een optimale inrichting van de gebouwen, waardoor er ook financiële voordelen te behalen zijn.

3.2 RISICO'S

De (financiële) risico's die de komende jaren op ons afkomen zijn hieronder nader toegelicht:

- **Verhoging exploitatiekosten C2000:** vanaf 2009 zal een nieuwe kostentoerekening ingaan voor de verdeling van de kosten van C2000. De nieuwe verdeelsleutel is gebaseerd op het aantal in gebruik zijn randapparaten. Bovendien zal de landelijke bijdrage van de politie naar verwachting verhoogd worden van € 36 mln. naar € 45 mln. Er is nog geen formeel besluit over de nieuwe verdeelsystematiek en de verhoging van de bijdrage van de Politie. Vandaar dat dit nog niet is opgenomen in deze begroting.
- **Opleidingskosten:** in 2008 zien we een aanzienlijke overschrijding van het regionale opleidingsbudget. In 2009 is het opleidingsbudget alleen verhoogd met de jaarlijkse indexatie van 2,5%. Een van de oorzaken is dat de opleidingen bij de Politieacademie substantieel duurder zijn geworden. Daarnaast heeft P&O aangegeven een discussie te willen opstarten voor een structurele ophoging van het opleidingsbudget. Dit is volgens P&O noodzakelijk om het korps in staat te stellen om aan de beleidsdoelstellingen te kunnen voldoen.
- **Onzekere factoren diverse landelijke ontwikkelingen:** de nieuwe landelijke ontwikkelingen volgen elkaar sneller op, waarbij er bovendien vaak minder inspraak is voor de individuele korpsen. Naast de bovengenoemde risico's spelen bijvoorbeeld ook de invoering van het nieuwe wapen, het al of niet uitkeren van de prijscompensatie en de nieuwe vormgeving van het beslaghuis.
- **Verruiming arbeidsduur naar 40 uur per week:** met ingang van 1 januari 2009 kunnen medewerkers een verzoek indienen voor verruiming van de gemiddelde arbeidsduur per week van 40 uur. Dit verzoek wordt getoetst op criteria die zijn opgesteld door het bevoegd gezag van de regio in overleg met de Ondernemingsraad. Nieuwe medewerkers kunnen wel zonder toetsing kiezen voor een 40-urige werkweek. In de formatie en personeelsplanning is op dit ogenblik nog geen rekening gehouden met deze regeling.
- **Gevolgen invoeren nieuwe functiehuis:** de invoering van het nieuwe Landelijk Functiehuis kan voor Limburg-Noord betekenen dat per saldo functies hoger worden ingeschaald. De

vergoedingen van het Ministerie voor CAO-verhogingen en werkgeverslasten blijken hoger te zijn dan de werkelijke kosten voor onze regio. Dit kan erop duiden dat ons personeelsbestand "goedkoper" is dan het gemiddelde dat verwerkt is in de middensommen. Als Limburg-Noord nog een eventuele inhaalslag moet maken op het gebied van functiewaardering, zal dit leiden tot een aanzienlijke verhoging van de personeelskosten.

- **Inverdieneffecten functiewaardering:** In de CAO is vastgelegd dat voor de financiering van het functiehuis en functiewaardering 2,2% beschikbaar is waarvan 1% zal worden gerealiseerd door inverdieneffecten. Het Ministerie van Binnenlandse Zaken heeft aanvullende kaders verstrekt voor de verwerking van de effecten van de CAO en de functiewaardering voor 2009 tot en met 2012. In deze kaders staat beschreven dat voor het beoogde inverdieneffect vanaf 2010 voor onze regio bijna € 0,7 mln. ingeboekt dient te worden als negatieve kosten oftewel opbrengsten. Het korps verwacht dat mogelijke inverdieneffecten van de functiewaardering eerst geleidelijk worden gerealiseerd. Zoals in bovenstaand risico van het landelijke functiehuis is beschreven, is de verwachting dat een groot aantal medewerkers op grond van de functiewaardering recht hebben op een hoger salaris. Bij medewerkers die op grond van de functiewaardering daarentegen een te hoog salaris ontvangen, kan dit rechtspositioneel niet zo maar worden verlaagd. Desalniettemin is in de begroting, op voorschrift van het Ministerie, een kostenverlagend effect cijfermatig ingeboekt.
- **Bedrijfsvoering bij uitstel huisvestingsbeleid:** een aantal investeringprojecten staan al een aantal jaren gepland, waardoor de kosten van groot onderhoud voor deze gebouwen tot een minimum worden beperkt. In afwachting van het meerjarig huisvestingsvestingsplan, wordt vooraf zorgvuldig afgewogen welk onderhoud wordt uitgevoerd. Niettemin kan dit gevolgen hebben voor de bedrijfsvoering als er zich een grote storing voordoet aan een een technische installatie.
- **Actualisatie BVS:** Jaarlijks vindt een actualisatie van de omgevingskenmerken van het BVS plaats. Bij de actualisatie van omgevingskenmerken speelt onder meer de bevolkingsontwikkeling een rol. Naar verwachting zal Limburg-Noord de komende jaren een relatieve daling in de bevolking kennen in vergelijking tot het gemiddelde in Nederland. Dit kan leiden tot een geleidelijke daling van onze rijksbijdrage.
- **Stijging loongebouw:** De druk op het loongebouw neemt steeds meer toe, mede vanuit de 20% HBO-eis bij opsporing, de invoering van het nieuwe functiehuis in 2010. Daarentegen is er de komende jaren wel een grote uitstroom van "dure" medewerkers. Wij verwachten dat per saldo de gemiddelde loonkosten gaan dalen. Vanaf 2011 is er een jaarlijkse besparing ingeboekt van € 450.000. In 2008 zien we dat de gemiddelde loonkosten (excl. de CAO-verhoging) zijn gedaald.
- **PVOV:** De gevolgen van PVOV zijn nog onvoldoende helder. Vooralsnog zijn de kosten afgestemd op de bijzondere bijdrage die we voor PVOV ontvangen. Het is nog onzeker of de bijdrage toereikend is om alle maatregelen te bekostigen.
- **VTS:** de lijn tussen basisdienstverlening en additionele dienstverlening wordt steeds scherper getrokken bij de VTS. Bij elk nieuw systeem of project worden er additionele kosten opgevoerd die buiten de reguliere begroting van ISC-zuid om in rekening worden gebracht. In deze begroting is de post voor onvoorziene projecten van € 0,5 mln. teruggelopen naar € 0,2 mln. om de stijgingen in de begroting van de VTS voor 2009 op te vangen.

4. TREASURYPARAGRAAF

Ons korps neemt vanaf 3 mei 2005 deel aan het geïntegreerd middelen beheer. Dit betekent concreet dat de liquide middelen van ons korps dagelijks door het Ministerie van Financiën worden afgeroomd. Hiervoor in de plaats krijgen wij een rekening courant verhouding met het Ministerie. De doelstelling van geïntegreerde middelen beheer is het doelmatiger en risico-arm beheren van tijdelijke, overtollige, publieke middelen waardoor een aanzienlijk rentevoordeel is te behalen. Het aantrekken van langlopende leningen kan overigens nog wel in eigen beheer blijven plaats vinden.

Financieringspositie

Door ons korps is een meerjarenliquiditeitsplanning opgesteld. De totale financieringsbehoefte kan oplopen tot € 8 mln. in 2012. Dit is het gevolg van de geraamde negatieve exploitatieresultaten en de geplande huisvestingsprojecten vanaf 2010. De kasgeldlimiet voor onze regio bedraagt € 11,7 mln. Voorlopig zullen we deze limiet niet overschrijden.

Treasury Regio						
Bedragen x € 1.000						
	Jaarekening 2007	Prognose 2008	Begroting 2009	Meerjarenraming		
				2010	2011	2012
Garantiestelling BZK voor leningen	-	-	-	-	-	-
Garantiestelling BZK voor rc-krediet	-	-	-	-	-	-
Gemiddelde looptijd van de leningen	-	-	-	-	-	-
Rentepercentage liquide middelen	4,0%	4,0%	4,0%	4,0%	4,0%	4,0%
Gemiddeld rentepercentage leningen	0,0%	0,0%	0,0%	0,0%	0,0%	0,0%
FVA rentedragend deel Vts PN	1.879	1.879	1.879	1.879	1.879	1.879
60% van huisvesting in boekjaar	21.849	22.192	20.890	20.439	20.738	21.566
Totaal limiet	23.728	24.071	22.769	22.318	22.617	23.445
Aangegane en aan te gane leningen	-	-	-	-	-	-
Saldo leenruimte	23.728	24.071	22.769	22.318	22.617	23.445
Rekening courant limiet 12,5%	11.050	11.733	11.675	11.756	11.727	11.703
Limiet op balansdatum : 83%	9.171	9.738	9.690	9.757	9.733	9.713
Stand Liquide Middelen	(43)	(3.187)	(2.748)	(3.800)	(4.690)	(8.008)
Saldo kredietruimte	9.128	6.551	6.942	5.958	5.043	1.706
Saldo leenruimte en kredietruimte	32.856	30.622	29.711	28.276	27.660	25.151

Leningenportefeuille

Het beleid is erop gericht dat langlopende leningen worden aangegaan louter en alleen voor grootschalige investeringsprojecten.

Uitzetten van middelen

Het korps Limburg-Noord heeft geen middelen uitgezet op lange termijn. Tijdelijke overtollige middelen worden, vanuit geïntegreerd middelenbeheer, uitgezet bij het Ministerie van Financiën.

Aantrekken van gelden

Tijdelijke tekorten worden door middel van kasgeldleningen gefinancierd. Lenen kan bij het Ministerie van Financiën, maar mag ook bij een commerciële bank. Onze huidige huisbankier is ABN-AMRO.

Kasstroomoverzicht Regio						
Bedragen x € 1.000						
	Jaarrekening 2007	Prognose 2008	Begroting 2009	Meerjarenraming		
				2010	2011	2012
Beginstand liquide middelen	(1.253)	(43)	(3.187)	(2.748)	(3.800)	(4.690)
Operationele activiteiten						
Exploitatieresultaat boekjaar	1.011	(357)	(1.589)	(1.754)	(955)	(1.245)
Afschrijvingen vaste activa	4.213	4.235	4.825	4.800	4.847	4.989
Mutatie voorzieningen	(1.603)	(2.103)	(237)	(243)	(195)	(27)
Overige mutaties eigen vermogen	2	(4)	(1)	1	1	(1)
Mutatie werkkapitaal (excl. liquide middelen)	1.459	(664)	432	267	259	(312)
Kasstroom operationele activiteiten	5.082	1.107	3.430	3.071	3.957	3.404
Investeringsactiviteiten						
Investerings materiële vaste activa	4.832	4.250	2.991	4.123	4.847	6.722
Desinvesteringen materiële vaste activa	2.172	(1)	-	-	-	-
Investerings financiële vaste activa	1.212	-	-	-	-	-
Desinvesteringen financiële vaste activa	-	-	-	-	-	-
Kasstroom investeringsactiviteiten	(3.872)	(4.251)	(2.991)	(4.123)	(4.847)	(6.722)
Financieringsactiviteiten						
Ontvangsten langlopende schulden	-	-	-	-	-	-
Aflossingen langlopende schulden	-	-	-	-	-	-
Kasstroom financieringsactiviteiten	-	-	-	-	-	-
Totale kasstroom	1.210	(3.144)	439	(1.052)	(890)	(3.318)
Eindstand liquide middelen	(43)	(3.187)	(2.748)	(3.800)	(4.690)	(8.008)

5. DE BALANS

Niet uit de balans blijvende verplichtingen

De niet uit de balans blijvende verplichtingen per 31 december 2009 zijn de leaseverplichtingen voor de voertuigen ingezet voor de noodhulp uit het wagenpark (€ 503.500).

5.1 TOELICHTING OP DE BALANS

Kasstroomoverzicht Regio						
Bedragen x € 1.000						
	Jaarrekening	Prognose	Begroting	Meerjarenraming		
	2007	2008	2009	2010	2011	2012
Beginstand liquide middelen	(1.253)	(43)	(3.187)	(2.748)	(3.800)	(4.690)
Operationele activiteiten						
Exploitatieresultaat boekjaar	1.011	(357)	(1.589)	(1.754)	(955)	(1.245)
Afschrijvingen vaste activa	4.213	4.235	4.825	4.800	4.847	4.989
Mutatie voorzieningen	(1.603)	(2.103)	(237)	(243)	(195)	(27)
Overige mutaties eigen vermogen	2	(4)	(1)	1	1	(1)
Mutatie werkkapitaal (excl. liquide middelen)	1.459	(664)	432	267	259	(312)
Kasstroom operationele activiteiten	5.082	1.107	3.430	3.071	3.957	3.404
Investeringsactiviteiten						
Investerings materiële vaste activa	4.832	4.250	2.991	4.123	4.847	6.722
Desinvesteringen materiële vaste activa	2.172	(1)	-	-	-	-
Investerings financiële vaste activa	1.212	-	-	-	-	-
Desinvesteringen financiële vaste activa	-	-	-	-	-	-
Kasstroom investeringsactiviteiten	(3.872)	(4.251)	(2.991)	(4.123)	(4.847)	(6.722)
Financieringsactiviteiten						
Ontvangsten langlopende schulden	-	-	-	-	-	-
Aflossingen langlopende schulden	-	-	-	-	-	-
Kasstroom financieringsactiviteiten	-	-	-	-	-	-
Totale kasstroom	1.210	(3.144)	439	(1.052)	(890)	(3.318)
Eindstand liquide middelen	(43)	(3.187)	(2.748)	(3.800)	(4.690)	(8.008)

Materiële vaste activa

In de huisvestingskosten is rekening gehouden met de verwachte huisvestingsprojecten. Momenteel wordt gewerkt aan een strategisch huisvestingskader en hieraan gekoppeld een meerjarig huisvestingsplan. Deze plannen worden binnenkort afgerond.

In de meerjarenbegroting zijn de volgende aannames gemaakt:

- In 2009 is geen groot huisvestingsproject gepland
- het eerstvolgende grote project staat gepland in 2010.
- het volgende in 2011
- het daarop volgende in 2012

Een uitsplitsing van de investeringen per functiegroep is weergegeven in de staat van materiële vaste activa in bijlage II.

Financiële vaste activa

De financiële vaste activa bestaan uit de storting van ledenkapitaal aan de Voorziening Tot Samenwerking (ISC, CIP en NPI). In de komende jaren verwachten we hier geen wijzigingen.

Vorderingen en overlopende activa

De meerjarige saldi van de vorderingen en overlopende activa zijn conform de methodiek in voorgaande jaren gelijk gehouden aan ongeveer € 2 mln.

Eigen vermogen

Het eigen vermogen daalt meerjarig van € 26,4 in 2007 tot € 20,5 mln. in 2012 ten gevolge van de geraamde negatieve exploitatieresultaten. De algemene reserve zal hierdoor dalen van € 22,7 mln. naar € 19,5 mln. in 2012.

Ook de gevormde bestemmingsreserves laten een daling zien van € 3,7 mln. naar € 1 mln. in 2012. Met name door de onttrekkingen uit de reserves korpsontwikkeling, veiligheid en ICT nemen de bestemmingsreserves per saldo af.

De mutaties in de bestemmingsreserves zijn weergegeven in bijlage IV.

De belangrijkste mutaties zijn:

- **Reserve veiligheidsprojecten:**
Deze reserve is opgehoogd tot € 1 mln. in 2007 en vloeit voort uit een afspraak met het regionaal college over besteding van het overschot 2005. De besteding van deze gelden is gelabeld aan: wijksecretariaat (€ 250.000), veiligheidsanalist voor Midden-Limburg en Venlo/Venray (€ 320.000) en operationele overuren als effect van VVV en aanpak plankzaken (€ 430.000).
- **Reserve innovatie & verbetering bedrijfsvoering:**
Deze reserve is ontstaan door samenvoeging van de reserve innovatie en de reserve bedrijfsvoering. Deze reserve is ter bevordering van het nemen van (innovatieve) initiatieven en projecten welke bijdragen aan een structureel betere en efficiëntere bedrijfsvoering.
- **Reserve organisatieontwikkeling:**
Deze reserve is gevormd voor de doorontwikkeling van het korps, met als leidraad de aanbevelingen uit de visitatiecommissie uit 2004.
- **Reserve calamiteiten:**
Deze reserve dient voor het opvangen van excessieve kosten vanuit SGBO's, TGO's, opsporingskosten, ontmantelen van hennepplantages e.d.
- **Reserve ICT:**
Deze reserve is in 2005 gevormd ter dekking van ICT-projecten. Uit de reserve ICT worden in 2007 en 2008 de implementatie van BVH (voormalig BPS), BVO (voormalig Xpol) en BVCM (voormalig PCS) bekostigd. Verwacht wordt dat deze reserve in 2009 wordt opgeheven.

Voorzieningen

Door de afname van de voorziening TOR tot nihil in 2010, vertonen de voorzieningen per saldo een dalend verloop. Beide andere voorzieningen "wachtgeld" en "groot onderhoud" laten een gelijkmatiger beeld zien. Bij de voorziening wachtgeld is meerjarig gekozen voor een minimale hoogte van ongeveer € 125.000, omdat altijd sprake zal zijn van wachtgelduitkeringen voor ex-medewerkers. Naar aanleiding van het meest actuele meerjarig onderhoudsplan 2007-2016 is de voorziening groot onderhoud bijgesteld. De jaarlijkse dotatie is verhoogd van € 438.000 naar € 443.000. Een gedetailleerd overzicht van het verloop van de voorzieningen is opgenomen in bijlage III.

Schulden en overlopende passiva

De meerjarige saldi van de schulden en overlopende passiva worden gecorrigeerd met de nog te besteden rijksbijdragen. De stand van de nog te besteden rijksbijdrage schommelt jaarlijks rond € 2,4 mln. en is opgebouwd uit de doorgeschoven prestatiebekostiging van de twee voorgaande jaren.

Liquide middelen

De liquide middelen vertonen vanaf 2006 structureel een negatief saldo. Voorsnog blijft het negatief liquiditeitssaldo tot 2012 binnen de landelijk gestelde kaders voor het aantrekken van kasgeldleningen. Vanaf 2012 zullen we volgens de huidige prognoses net boven de limiet uitkomen.

6. DE EXPLOITATIEREKENING

6.1 TOELICHTING OP DE EXPLOITATIEREKENING

Exploitierekening Regio						
Bedragen x € 1.000						
	Jaarrekening	Prognose	Begroting	Meerjarenraming		
	2007	2008	2009	2010	2011	2012
Bijdragen						
Rijksbijdragen BZK	88.396	93.860	93.397	94.048	93.812	93.620
Rijksbijdragen overige departementen	1.964	1.962	1.948	1.948	1.948	1.948
Overige bijdragen [o.a.gemeenten]	-	-	-	-	-	-
Totaal bijdragen	90.360	95.822	95.345	95.996	95.760	95.568
Exploitiatiekosten						
Personeel	65.163	70.509	71.450	71.980	71.790	71.711
Rente	(291)	(171)	75	125	155	195
Opleiding en vorming	1.347	1.343	1.300	1.284	1.046	1.042
Huisvesting	5.031	5.342	5.630	5.646	5.733	5.842
Vervoer	2.442	2.517	2.599	2.566	2.509	2.544
Verbindingen en automatisering	8.322	9.755	9.274	9.200	9.239	9.228
Geweldmiddelen en uitrusting	1.567	832	966	1.732	882	882
Operationeel	1.369	2.149	1.493	1.416	1.560	1.568
Beheer	4.399	3.907	4.092	3.746	3.746	3.746
Overige	-	-	-	-	-	-
Totaal exploitatiekosten	89.349	96.183	96.879	97.695	96.660	96.758
Resultaat uit normale bedrijfsvoering	1.011	(361)	(1.534)	(1.699)	(900)	(1.190)
Buitengewone lasten	-	67	55	55	55	55
Buitengewone baten	-	71	-	-	-	-
Exploitiatieresultaat	1.011	(357)	(1.589)	(1.754)	(955)	(1.245)
Resultaatbestemming						
Toevoeging bestemmingsreserves	1.277	399	555	215	215	215
Onttrekkingen bestemmingsreserves	1.461	1.590	1.479	600	361	320
Saldo mutaties bestemmingsreserves	(184)	(1.191)	(923)	(384)	(146)	(104)
Toevoeging algemene reserve	1.197	830	(667)	(1.369)	(808)	(1.142)
Onttrekkingen algemene reserve	-	-	-	-	-	-
Saldo mutaties algemene reserve	1.197	830	(667)	(1.369)	(808)	(1.142)
Bestemming exploitiatieresultaat	1.013	(361)	(1.590)	(1.753)	(954)	(1.246)

Rijksbijdragen:

Loonbijstelling nieuwe CAO: ter compensatie van de CAO-verhogingen hebben we in 2009 tot en 2012 respectievelijk € 6,3 mln, € 7,1 mln., € 6,8 mln. en € 6,7 mln. ontvangen. Uit de cijfers van 2008 kunnen we constateren dat de kosten voor de CAO-verhogingen lager zijn dan de extra vergoedingen van het Ministerie. Deze lijn is ook doorgetrokken voor de komende jaren.

Actualisatie omgevingskenmerken en compensatiebedrag: in de junicirculaire worden de omgevingskenmerken jaarlijks geactualiseerd. Voor Limburg-Noord heeft dit tot gevolg dat de algemene bijdrage is verhoogd met € 0,7 mln. Omdat Limburg-Noord een krimpkorps is, is de compensatie met hetzelfde bedrag verlaagd. De totaal in te lopen compensatie bedraagt nu € 4,2 mln. (dit was € 4,9 mln.).

Personeel:

Sterkteontwikkeling: de gemiddelde sterkte is in 2009 met 7 FTE's toegenomen. Dit wordt veroorzaakt doordat in 2008 de zij-instroom met 8 FTE's is toegenomen. De meerjarige eindsterkte schommelt rond de 1.180 FTE's.

Het aantal aspiranten is ten opzichte van de begroting lager omdat de onvoorziene uitstroom in 2008 tot nu toe op 8 FTE's uitkomt. Door de hogere zij-instroom in 2008 blijft meerjarig de sterkte op peil.

Aspiranten				
	2009	2010	2011	2012
BBGR.'08 instroom	49	51	55	51
Begr. '09 instroom	49	51	55	51
Vershil	0	0	0	0
BBGR.'08 gemiddeld	136	139	138	137
Begr. '09 gemiddeld	128	131	131	131
Vershil	-9	-8	-7	-6

Nieuw functiehuis en inverteffect.: de invoering van het nieuwe functiehuis zal volgens de prognose in de CAO 2,2 % van de loonsom bedragen. Voor ons korps is dit een bedrag van jaarlijks € 1,3 mln. Deze component wordt door het Ministerie in de loonbijstelling van de nieuwe CAO tot 1,2% vergoed.

De overige 1% wordt gerealiseerd door het zg. inverteffect dat optreedt na aanleiding van het nieuwe functiehuis. Zoals reeds beschreven in de risicoparagraaf in hoofdstuk 4 zijn de korpsen verplicht om dit als negatieve kosten in te boeken (€ 0,7 mln. voor Limburg-Noord).

Verschuivingstoelage: vanaf 2008 is regeling rond de verschuivingstoelage van kracht. In de bijgestelde begroting 2008 is hier nog geen rekening meegehouden. Wij schatten de jaarlijkse kosten op € 225.000.

Rente:

Rentekosten: de rentekosten zullen iets gunstiger uitvallen, omdat we in de vorige begroting geen rekening hadden gehouden met het feit dat we de kwartaalbetalingen van het Ministerie een paar maanden eerder ontvangen, dan dat er uitgaven tegenover staan.

Opleiding:

Opleidingskosten: uit de rapportages van 2008 blijkt dat de opleidingskosten onder grote druk staan, vanwege het faciliteren van de vereiste opleidingen voor diverse functies en de grote prijsstijgingen bij de Politieacademie. In de meerjarenbegroting is hier geen rekening mee gehouden en om die reden is dit ook opgenomen in de risicoparagraaf.

Huisvesting:

Energie: De contracten met onze energieleverancier voor elektriciteit liepen in 2008 ten einde. Met ingang van 1 juli 2008 is er een landelijke overeenkomst gesloten met Eneco. De nieuwe prijzen blijken op een veel hoger niveau te liggen, dan de prijzen in ons oude contract. Dit wordt natuurlijk ook mede veroorzaakt door de ontwikkeling van de prijzen op de energiemarkt. (+€ 130.000)

Vervoer:

Brandstof: net zoals bij de bovenstaand punt zijn de kosten voor brandstof in deze begroting bijgesteld voor de actuele brandstofprijzen. Daardoor stijgen de kosten met jaarlijks € 96.000.

Verbindingen en automatisering:

Verhoging bijdrage VTS door nieuwe CAO: in de begroting van 2009 van de VTS is nog geen rekening gehouden met de verhoging van de salariskosten voor de medewerkers van de VTS als gevolg van de nieuwe CAO. Daarom is € 250.000 opgenomen vooruitlopend op de bijgestelde begroting van de VTS.

ICT-projecten: in de bijgestelde begroting 2008 is meerjarig een post onvoorzien opgenomen van € 0,5 mln. De helft is al gebruikt als bijstelling van de VTS-begroting vanwege de nieuwe CAO. Daarnaast komen de kosten projecten meerjarig nog eens € 100.000 hoger uit dan begroot.

Geweldmiddelen:

Nieuw wapen: de aanschaf van nieuwe wapens is gepland in 2010. Volgens de richtlijn van het Ministerie van Binnenlandse Zaken wordt deze aanschaf van ongeveer € 850.000 in één keer verwerkt in de exploitatiekosten in 2010.

Operationeel:

Programma Ontwikkeling Gebiedsgebonden Politiezorg: voor dit project is Limburg-Noord "beheerkorps" en ontvangen wij van het Ministerie € 0,3 mln. Ook de bijbehorende kosten zullen voor rekening zijn van onze regio.

Taakstelling schijf 2009: in het kader van financiële taakstelling van in totaal € 1 mln. is voor 2009 een taakstelling ingeboekt van € 150.000. Deze hebben we kunnen realiseren door de beïnvloedbare budget van de districten en divisies voor 2009 niet te indexerem.

Inkomsten gevonden voorwerpen: er is overeenstemming met nagenoeg alle gemeenten in de regio om de werkzaamheden omtrent de gevonden voorwerpen weer te laten uitvoeren door politie. Limburg-Noord kan de kosten in rekening brengen bij de gemeenten. De geschatte opbrengst is jaarlijks ongeveer € 100.000.

Kosten ME: de kosten van de ME waren voorheen gespreid over diverse afdelingen en kostensoorten. Dit is inzichtelijk gemaakt en voortaan worden de kosten voor ME-oefeningen geboekt onder de operationele kosten. Dit betekent een ophoging van € 80.000 van de operationele kosten en per saldo voor de regio een ophoging van € 40.000.

Beheer:

Korpsontwikkeling: het is nog onduidelijk wat het verloop is van de kosten voor korps-ontwikkeling. Het project is in 2005 gestart en zou eigenlijk in 2008 afgerond worden. De kosten voor advies, vergaderingen e.d. in het kader van korpsontwikkeling zijn in 2009 begroot op € 0.2 mln.

Resultaatbestemming

Dotaties bestemmingsreserves: De volgende dotaties staan voor 2009 gepland:

- Innovatie & Bedrijfsvoering:	€ 50.000
- Calamiteiten:	€ 100.000
- Kwaliteit van de arbeid:	€ 340.000
- Koepelvereniging:	€ 65.000
TOTAAL	€ 555.000

Onttrekkingen bestemmingsreserves: De volgende onttrekkingen staan voor 2008 gepland:

- Veiligheidsprojecten:	€ 106.000
- Innovatie & Bedrijfsvoering:	€ 100.000
- Korpsontwikkeling:	€ 220.000
- Calamiteiten	€ 100.000
- ICT:	€ 459.000
- Kwaliteit van de arbeid:	€ 430.000
- Koepelvereniging:	€ 64.000
TOTAAL	€1.479.000

Algemene reserve

Het exploitatieresultaat 2009 is € 1.590.000 negatief. Na onttrekkingen en dotaties aan bestemmingsreserves resteert een onttrekking van de algemene reserve van € 667.000.

Bijlage I

Personele paragraaf

Personneelsinformatie Regio						
	Jaarrekening	Prognose	Begroting	Meerjarenraming		
	2007	2008	2009	2010	2011	2012
Regulier personeel						
Noot: De uitstroom op 31 december van enig jaar wordt in het jaar erop pas in de uitstroom opgenomen.						
Sterkte aanvang boekjaar in FTE	1.162,71	1.173,71	1.181,21	1.176,56	1.178,52	1.180,63
Instroom studenten	41,08	38,72	33,24	47,00	45,82	46,60
Instroom overig (incl. toename deeltijd)	45,97	32,36	14,75	15,03	14,85	25,85
Uitstroom (incl. afname deeltijd)	76,06	63,57	52,64	60,07	58,56	73,87
Sterkte einde boekjaar in FTE	1.173,71	1.181,21	1.176,56	1.178,52	1.180,63	1.179,21
Overdracht van sterkte i.v.m. onderlinge samenwerkingsverbanden						
Overdracht naar andere regio *						
Overdracht van regio *						
Sterkte einde boekjaar in FTE [na overdracht]	1.173,71	1.181,21	1.176,56	1.178,52	1.180,63	1.179,21
* De regio, die fte's overdraagt aan een andere regio, zorgt voor afstemming van deze fte's						
Sterkteafpraak in FTE	1.138,00	1.147,90	1.162,90	1.167,90	1.168,00	-
Formatie in FTE	1.192,56	2.101,20	1.212,00	1.215,00	1.219,00	1.219,00
Studenten						
Aantal studenten aanvang boekjaar	128,00	117,92	121,04	129,24	124,97	126,29
Instroom nieuwe studenten	47,00	57,06	49,00	51,00	55,00	51,00
Uitval	16,00	15,22	7,56	8,27	7,86	8,12
Uitstroom naar regulier personeel	41,08	38,72	33,24	47,00	45,82	46,60
Aantal studenten einde boekjaar	117,92	121,04	129,24	124,97	126,29	122,57
Eindsterktes speciale categorieën personeel (in FTE, tenzij anders vermeld)						
Exogeen gefinancierden	58,00	3,00	3,08	3,08	3,08	3,08
Gedetacheerden (ingehuurd)	-	-	3,32	3,32	3,32	1,42
Gedetacheerden (uitgeleend)	8,00	5,00	6,76	5,16	5,16	5,16
Personeel van derden	36,00	35,00	36,69	36,69	36,69	36,69
Voormalig personeel (wachtgeld/ww/wao) [personen]	11,00	10,00	2,00	2,00	2,00	2,00
Vrijwilligers (personen)	90,00	90,00	90,00	90,00	90,00	90,00
Aantal maanden TOR [alleen begrotingscijfers]			-	-	-	-
Financiële gegevens						
Gemiddelde loonsom regulier personeel	50.068	56.133	55.610	55.522	55.446	55.445
Gemiddelde loonsom studenten	25.507	27.511	31.115	30.344	30.371	30.371
Personeelsratio	72%	73%	75%	75%	75%	75%

Opmerking: P-ratio is exclusief personeelskosten IBT en IBGW

Sterkteontwikkeling Regulier Personeel Regio														
	Realisatie					Prog		Planning						
	2003	2004	2005	2006	2007	2008	2009	2010	2011	2012	2013	2014	2015	2016
Executief personeel exclusief functionele inzetbaarheid studenten en TOR/FLO														
Studenten hebben een w erktijd van 36 uur. Instroom in het korps geschiedt voor 36 uur en het effect van een 38 uren dienstverband wordt in de rubriek toename deeltijd zichtbaar gemaakt.														
Sterkte regulier personeel begin boekjaar														
Executief personeel	874,87	836,81	822,70	792,70	811,95	810,33	824,16	823,43	828,07	830,17	828,75	829,47	828,04	825,84
AT-personeel	285,83	310,51	323,57	355,95	350,76	363,37	357,05	353,14	350,46	350,46	350,46	350,46	350,46	350,46
Totale aanwezige sterkte (exclusief studenten)	1.160,70	1.147,32	1.146,27	1.148,65	1.162,71	1.173,71	1.181,21	1.176,56	1.178,52	1.180,63	1.179,21	1.179,93	1.178,50	1.176,30
Instroom executief personeel														
Instroom studenten (vanuit Politieacademie)	4,00	7,16	22,00	40,00	41,08	38,72	33,24	47,00	45,82	46,60	45,65	43,57	43,57	39,30
Toename deeltijd (o.a. van: studenten)														
Instroom van andere korpsen	11,0	30,0	11,8	14,2	20,7	12,6	3,00	3,00	(0,00)	6,00	3,00	3,00	4,00	4,00
Instroom van derden (buiten de politie)														
Totale instroom executief personeel	15,00	37,16	33,84	54,16	61,75	51,36	36,24	50,00	45,82	52,60	48,65	46,57	47,57	43,30
Uitstroom executief personeel														
Voorzietbare uitstroom (TOR/FLO etc)	16,26	26,77	23,32	14,18	22,00	7,33	9,69	18,28	16,50	26,83	20,83	20,91	22,77	15,61
Afname deeltijd														
Uitstroom naar andere korpsen														
Uitstroom naar derden (buiten politie)	37,0	24,9	33,4	27,7	35,2	30,20	27,28	27,08	27,22	27,19	27,09	27,10	27,00	26,91
Totaal uitstroom executief personeel	53,26	51,69	56,75	41,91	57,18	37,53	36,97	45,36	43,72	54,02	47,93	48,00	49,77	42,52
Statuswijzigingen personeel														
Statuswijziging executief personeel (+/-)				7,00	(6,20)									
Statuswijziging AT personeel (+/-)				(7,00)	6,20									
Saldo statuswijziging (altijd nul)	-	-	-	-	-	-	-	-	-	-	-	-	-	-
In- en uitstroom AT-personeel														
Instroom AT-personeel (incl. toename deeltijd)	37,00	29,14	43,82	27,13	25,30	19,72	11,75	12,03	14,85	19,85	17,42	22,02	15,79	17,05
Uitstroom AT-personeel (incl. afname deeltijd)	12,00	18,08	18,09	25,32	18,88	26,04	15,67	14,71	14,85	19,85	17,42	22,02	15,79	17,05
Saldo in- en uitstroom AT-personeel	25,00	13,06	25,73	1,81	6,42	(6,32)	(3,92)	(2,68)	-	-	-	-	-	-
Sterkte regulier personeel einde boekjaar														
Executief personeel (exclusief studenten)	836,61	822,28	799,79	811,95	810,33	824,16	823,43	828,07	830,17	828,75	829,47	828,04	825,84	826,61
AT-personeel	310,83	323,57	349,30	350,76	363,37	357,05	353,14	350,46	350,46	350,46	350,46	350,46	350,46	350,46
Sterkte regulier personeel einde boekjaar	1.147,44	1.145,85	1.149,09	1.162,71	1.173,71	1.181,21	1.176,56	1.178,52	1.180,63	1.179,21	1.179,93	1.178,50	1.176,30	1.177,07
Personeel dat uitstroomt op 31 december telt voor de bepaling van de eenjarige sterkte mee in Polbis. Deze uitstroom moet worden opgenomen in het er op volgende jaar														
Sterkteafpraak BZK		1.142,00	1.134,00	1.152,00	1.138,00	1.147,90	1.162,90	1.167,90	1.168,00	-	-	-	-	-
Formatie korps in FTE		1.169,98	1.171,10	1.179,21	1.192,56	2.101,20	1.212,00	1.215,00	1.219,00	1.219,00	1.219,00	1.219,00	1.219,00	1.219,00
Opleiding studenten Regio														
	Realisatie					Prog		Planning						
	2003	2004	2005	2006	2007	2008	2009	2010	2011	2012	2013	2014	2015	2016
Studenten bij Politieacademie aanvang boekjaar	27,00	90,00	115,00	135,00	128,00	117,92	121,04	129,24	124,97	126,29	122,57	114,74	113,32	111,91
Instroom bij Politieacademie														
naar Politieacademie op niveau 2 (1½ jaar)	15,00	5,00	14,00	13,00	4,00	8,00	8,00	8,00	10,00	10,00	10,00	10,00	10,00	10,00
naar Politieacademie op niveau 3 (3 jaar)	50,00	23,00	28,00	28,00	35,00	36,06	31,00	33,00	35,00	30,00	34,00	34,00	34,00	30,00
naar Politieacademie op niveau 4 (4 jaar)	5,00	10,00	8,00	4,00	5,00	10,00	6,00	6,00	6,00	6,00	6,00	6,00	6,00	6,00
naar Politieacademie op niveau 5 (4 jaar)	-	2,00	-	2,00	-	-	-	-	-	-	-	-	-	-
naar Politieacademie op niveau 6 (4 jaar)	-	-	-	-	3,00	3,00	4,00	4,00	4,00	-	-	-	-	-
PVOV (2 jaar)														
niveau 4 (verkorte variant) (geschat 2 jaar)														
niveau 5 (verkorte variant) (geschat 2 jaar)														
niveau 6 (verkorte variant) (geschat 2 jaar)														
Totale instroom bij Politieacademie	70,00	40,00	50,00	47,00	47,00	57,06	49,00	51,00	55,00	51,00	46,00	50,00	50,00	46,00
Uitval studenten														
Politieacademie op niveau 2	-	3,00	2,00	6,00	3,00	0,27	1,41	1,80	1,36	1,60	1,72	1,72	1,72	1,73
Politieacademie op niveau 3	-	4,00	5,00	7,00	10,00	12,63	5,08	5,34	5,31	5,29	5,53	5,35	5,33	5,30
Politieacademie op niveau 4	-	-	1,00	2,00	2,00	1,24	0,83	0,85	0,91	0,95	0,81	0,81	0,82	0,82
Politieacademie op niveau 5	-	-	-	-	1,00	0,01	0,04	0,04	0,00	0,00	0,00	0,00	0,00	0,00
Politieacademie op niveau 6	-	-	-	-	-	1,07	0,20	0,24	0,28	0,28	0,12	(0,03)	(0,03)	(0,03)
PVOV (2 jaar)														
niveau 4 (verkorte variant) (geschat 2 jaar)														
niveau 5 (verkorte variant) (geschat 2 jaar)														
niveau 6 (verkorte variant) (geschat 2 jaar)														
Totaal uitval studenten	-	7,00	8,00	15,00	16,00	15,22	7,56	8,27	7,86	8,12	8,18	7,86	7,84	7,82
Naar het korps als regulier personeel														
vanuit Politieacademie op niveau 2	4,00	1,00	1,00	-	15,41	2,05	3,40	10,25	6,80	7,65	8,48	8,48	8,48	8,48
vanuit Politieacademie op niveau 3	-	6,16	10,00	2,00	21,57	27,42	22,27	29,23	30,85	26,44	28,15	29,86	29,86	25,59
vanuit Politieacademie op niveau 4	-	-	11,00	38,00	4,11	7,19	4,73	3,82	4,37	8,72	5,23	5,23	5,23	5,23
vanuit Politieacademie op niveau 5	-	-	-	-	-	2,05	-	0,84	-	-	-	-	-	-
vanuit Politieacademie op niveau 6	-	-	-	-	-	-	2,84	2,86	3,80	3,79	3,79	-	-	-
PVOV (2 jaar)														
niveau 4 (verkorte variant) (geschat 2 jaar)														
niveau 5 (verkorte variant) (geschat 2 jaar)														
niveau 6 (verkorte variant) (geschat 2 jaar)														
Totaal naar het korps als regulier personeel	4,00	7,16	22,00	40,00	41,08	38,72	33,24	47,00	45,82	46,60	45,65	43,57	43,57	39,30
Studenten bij Politieacademie einde boekjaar	93,00	115,84	135,00	127,00	117,92	121,04	129,24	124,97	126,29	122,57	114,74	113,32	111,91	110,79

Bijlage II

Overzichten MVA 2008-2012

Materiële vaste activa Regio
Bedragen x € 1.000

Jaarrekening 2007	Grond en terreinen	Casco gebouwen	Overige huisvesting	Totaal huisvesting	Vervoer	ICT	Overige activa	Totaal
Aanschafwaarde beginstand	4.401	37.455	17.865	59.721	4.349	4.316	1.122	69.508
Afschrijvingen beginstand	-	14.699	7.327	22.026	1.635	1.860	317	25.837
Boekwaarde beginstand	4.401	22.756	10.538	37.695	2.714	2.456	806	43.671
Investerings	1	-	1.280	1.281	3.127	243	181	4.832
Desinvesteringen - aanschafwaarde	-	-	1.953	1.953	2.755	608	68	5.385
Desinvesteringen - afschrijving	-	-	1.700	1.700	855	591	68	3.213
Afschrijvingen [jaarlast]	-	1.070	1.238	2.308	939	785	181	4.213
Aanschafwaarde eindstand	4.402	37.455	17.192	59.049	4.720	3.951	1.235	68.955
Afschrijvingen eindstand	-	15.769	6.865	22.634	1.719	2.054	430	26.837
Boekwaarde eindstand	4.402	21.686	10.327	36.415	3.001	1.897	805	42.118

Prognose 2008	Grond en terreinen	Casco gebouwen	Overige huisvesting	Totaal huisvesting	Vervoer	ICT	Overige activa	Totaal
Investerings	100	-	2.843	2.943	652	645	11	4.250
Desinvesteringen - aanschafwaarde	-	-	-	-	-	-	(1)	(1)
Desinvesteringen - afschrijving	-	-	-	-	-	-	-	-
Afschrijvingen [jaarlast]	-	-	2.372	2.372	952	741	170	4.235
Aanschafwaarde eindstand	4.502	37.455	20.035	61.992	5.372	4.596	1.246	73.206
Afschrijvingen eindstand	-	15.769	9.237	25.006	2.671	2.795	600	31.072
Boekwaarde eindstand	4.502	21.686	10.798	36.986	2.701	1.801	646	42.134

Begroting 2009	Grond en terreinen	Casco gebouwen	Overige huisvesting	Totaal huisvesting	Vervoer	ICT	Overige activa	Totaal
Investerings	-	-	429	429	1.100	936	526	2.991
Desinvesteringen - aanschafwaarde	-	-	-	-	-	-	-	-
Desinvesteringen - afschrijving	-	-	-	-	-	-	-	-
Afschrijvingen [jaarlast]	-	-	2.599	2.599	1.081	873	272	4.825
Aanschafwaarde eindstand	4.502	37.455	20.464	62.421	6.472	5.532	1.772	76.197
Afschrijvingen eindstand	-	15.769	11.836	27.605	3.752	3.668	872	35.897
Boekwaarde eindstand	4.502	21.686	8.628	34.816	2.720	1.864	900	40.300

Meerjarenraming 2010	Grond en terreinen	Casco gebouwen	Overige huisvesting	Totaal huisvesting	Vervoer	ICT	Overige activa	Totaal
Investerings	-	-	1.869	1.869	759	1.390	105	4.123
Desinvesteringen - aanschafwaarde	-	-	-	-	-	-	-	-
Desinvesteringen - afschrijving	-	-	-	-	-	-	-	-
Afschrijvingen [jaarlast]	-	-	2.620	2.620	1.068	832	280	4.800
Aanschafwaarde eindstand	4.502	37.455	22.333	64.290	7.231	6.922	1.877	80.320
Afschrijvingen cumulatief	-	15.769	14.456	30.225	4.820	4.500	1.152	40.697
Boekwaarde eindstand	4.502	21.686	7.877	34.065	2.411	2.422	725	39.623

Meerjarenraming 2011	Grond en terreinen	Casco gebouwen	Overige huisvesting	Totaal huisvesting	Vervoer	ICT	Overige activa	Totaal
Investerings	-	-	3.143	3.143	1.159	445	100	4.847
Desinvesteringen - aanschafwaarde	-	-	-	-	-	-	-	-
Desinvesteringen - afschrijving	-	-	-	-	-	-	-	-
Afschrijvingen [jaarlast]	-	-	2.644	2.644	1.029	882	292	4.847
Aanschafwaarde eindstand	4.502	37.455	25.476	67.433	8.390	7.367	1.977	85.167
Afschrijvingen eindstand	-	15.769	17.100	32.869	5.849	5.382	1.444	45.544
Boekwaarde eindstand	4.502	21.686	8.376	34.564	2.541	1.985	533	39.623

Meerjarenraming 2012	Grond en terreinen	Casco gebouwen	Overige huisvesting	Totaal huisvesting	Vervoer	ICT	Overige activa	Totaal
Investerings	-	1.800	2.333	4.133	1.435	1.054	100	6.722
Desinvesteringen - aanschafwaarde	-	-	-	-	-	-	-	-
Desinvesteringen - afschrijving	-	-	-	-	-	-	-	-
Afschrijvingen [jaarlast]	-	-	2.753	2.753	1.064	871	301	4.989
Aanschafwaarde eindstand	4.502	39.255	27.809	71.566	9.825	8.421	2.077	91.889
Afschrijvingen eindstand	-	15.769	19.853	35.622	6.913	6.253	1.745	50.533
Boekwaarde eindstand	4.502	23.486	7.956	35.944	2.912	2.168	332	41.356
Indicatie ouderdom	100,0%	59,8%	28,6%	50,2%	29,6%	25,7%	16,0%	45,0%

Bijlage III

Overzicht voorzieningen

Vorzieningen Regio							
Bedragen x € 1.000							
	TOR	Wachtgeld, WW, WAO	Jubilea	Overige personeels voor- zieningen	Huisvesting	Overig	Totaal
Beginstand jaarrekening 2007	3.293	125	-	-	448	908	4.773
Dotatie	613	100	-	-	417	-	1.130
Onttrekking	2.076	84	-	-	167	315	2.641
Vrijval	-	14	-	-	-	78	92
Eindstand jaarrekening 2007	1.830	127	-	-	698	515	3.170
Dotatie	395	100	-	-	438	-	933
Onttrekking	1.715	100	-	-	706	515	3.036
Vrijval	-	-	-	-	-	-	-
Eindstand Prognose 2008	510	127	-	-	430	-	1.067
Dotatie	91	100	-	-	443	-	634
Onttrekking	587	100	-	-	184	-	871
Vrijval	-	-	-	-	-	-	-
Eindstand Begroting 2009	14	127	-	-	689	-	830
Dotatie	2	100	-	-	443	-	545
Onttrekking	16	100	-	-	672	-	788
Vrijval	-	-	-	-	-	-	-
Eindstand Meerjarenraming 2010	-	127	-	-	460	-	587
Dotatie	-	100	-	-	443	-	543
Onttrekking	-	100	-	-	638	-	738
Vrijval	-	-	-	-	-	-	-
Eindstand Meerjarenraming 2011	-	127	-	-	265	-	392
Dotatie	-	100	-	-	443	-	543
Onttrekking	-	100	-	-	470	-	570
Vrijval	-	-	-	-	-	-	-
Eindstand Meerjarenraming 2012	-	127	-	-	238	-	365

Bijlage IV

Overzicht reserveringen

Bestemmingsreserves

Soort	Veiligheidsprojecten	Innovatie & verb. bedrijfsvoering	Organisatie-ontwikk.	Verkeers-handhaving	Resultaat onderdelen	Calamiteiten	ICT	Kwaliteit vd. arbeid	Koepel-vereniging	Totaal
JR 2007										
Beginstand	231	242	643	61	294	363	1.408	175	9	3.90€
Dotatie	769	50			65			327	65	1.27€
Onttrekking	5	23	108	10	115	163	147	375	34	1.46€
Vrijval										€
Eindstand	995	269	535	52	243	200	1.261	127	40	3.72€
BBGR 2008										
Beginstand	995	269	535	52	243	200	1.261	127	40	3.72€
Dotatie	0	50				100		334	65	54€
Onttrekking	100	100	268			100	801	371	64	1.80€
Vrijval										€
Eindstand	895	219	267	52	243	200	459	90	42	2.467
Begroting 2009										
Beginstand	895	219	267	52	243	200	459	90	42	2.467
Dotatie	0	50				100		340	65	55€
Onttrekking	106	100	220			100	459	430	64	1.47€
Vrijval										€
Eindstand	789	169	47	52	243	200	0	0	44	1.544
2010										
Begroting 2010										
Beginstand	789	169	47	52	243	200	0	0	44	1.544
Dotatie	0	50				100			65	21€
Onttrekking	106	100	47			100			64	417
Vrijval										€
Eindstand	682	119	0	52	243	200	0	0	45	1.342
Begroting 2011										
Beginstand	682	119	0	52	243	200	0	0	45	1.342
Dotatie	0	50				100			65	21€
Onttrekking	106	92				100			64	361
Vrijval										€
Eindstand	576	77	0	52	243	200	0	0	47	1.19€
Begroting 2012										
Beginstand	576	77	0	52	243	200	0	0	47	1.19€
Dotatie	0	50				100			65	21€
Onttrekking	106	50				100			64	32€
Vrijval										€
Eindstand	470	77	0	52	243	200	0	0	49	1.09€

Bijlage V

Overzicht ICT-kosten

ICT-kosten Regio						
Bedragen x € 1.000						
	Jaarrekening	Prognose	Begroting	Meerjarenraming		
	2007	2008	2009	2010	2011	2012
Trede 1: Lasten minus baten verbindingen en automatisering uit kapstokmodel	8.322	9.755	9.274	9.200	9.239	9.228
<i>Personele lasten tredes 2 t/m 5</i>						
Trede 2: Informatiemanagers, CIO (incl eventuele directe administratieve ondersteuning) en functionaris liaison korps met ISC	771	843	763	789	814	814
Trede 3: Functioneel applicatiebeheer	517	565	565	584	603	603
Trede 4: Functioneel en technisch beheer C2000 en GMS	207	236	236	244	252	252
Trede 5: Functioneel en technisch beheer kantoortelefonie	176	118	118	122	126	126
ICT-kosten (totaal trede 1 t/m 5)	9.993	11.518	10.957	10.940	11.035	11.024
Totaal (alle) rijksbijdragen	90.360	95.822	95.345	95.996	95.760	95.568
ICT-ratio: trede 1 t/m 5 in % van rijksbijdrage	11,1%	12,0%	11,5%	11,4%	11,5%	11,5%

Bijlage VI

Overzicht Baten en lasten categorieën CRRP

Baten- en lastencategorieën CRRP Regio

Bedragen x € 1.000

Lasten	Jaarrekening 2007	Prognose 2008	Begroting 2009	Meerjarenraming		
				2010	2011	2012
1 PERSONEELSLASTEN	66.373	71.265	72.389	72.839	72.649	72.570
1.1 Salarissen huidig personeel	46.469	50.919	52.245	52.820	52.632	52.648
1.11 Schaalsalaris	38.761	40.804	42.267	44.242	44.183	44.199
1.12 Vakantie-uitkering	3.306	3.293	3.570	3.570	3.570	3.570
1.13 Eenmalige uitkeringen	804	2.974	2.257	253	124	124
1.15 Overwerkvergoeding	682	560	725	725	725	725
1.18 13de maand	2.840	3.289	3.427	3.427	3.427	3.427
1.19 Overige	76	-	-	604	604	604
1.2 Toelagen huidig personeel	3.651	4.111	3.727	3.727	3.727	3.727
1.21 Operationele toelagen	1.667	1.782	1.678	1.678	1.678	1.678
1.25 Levenslooptoelagen	1.777	1.793	1.608	1.608	1.608	1.608
1.29 Overige	206	536	441	441	441	441
1.3 Sociale lasten huidig personeel	10.394	11.098	11.639	11.639	11.639	11.639
1.311 Premie OP/NP	4.759	4.962	5.328	5.328	5.328	5.328
1.312 Premie ANW	197	161	183	183	183	183
1.32 Premie Arbeidsongeschiktheidpensioen	1.113	1.127	1.318	1.318	1.318	1.318
1.33 Premie FPU						
1.331 Premie AFUP (pseudo)						
1.35 Bijdrage Zorgverzekeringswet	2.780	2.663	2.663	2.663	2.663	2.663
1.36 Premie WW (pseudo)	(895)	(446)	(423)	(423)	(423)	(423)
1.37 Premie WAO/WIA	2.370	2.562	2.462	2.462	2.462	2.462
1.39 Overige (w.o. UFO-premie)	70	69	108	108	108	108
1.4 Bijkomende personeelslasten huidig personeel	2.975	2.374	2.396	2.396	2.396	2.396
1.41 Reiskosten woon- werkverkeer	1.696	1.359	1.310	1.310	1.310	1.310
1.42 Kosten bedrijfsgeneeskunde	174	298	310	310	310	310
1.43 Kosten kinderopvang	3	-	-	-	-	-
1.44 Kosten dienstongevallen	178	203	194	194	194	194
1.45 Algemene kostenvergoeding	7	-	-	-	-	-
1.49 Overige	918	514	582	582	582	582
1.5 Vrijwillige politie	144	134	191	155	155	155
Lasten	Jaarrekening 2007	Prognose 2008	Begroting 2009	Meerjarenraming		
				2010	2011	2012
3.0 Personeel van derden	2.027	2.134	2.000	2.000	2.000	1.905
3.01 Gedetacheerden	183	73	166	166	166	71
3.02 Uitzendkrachten	458	471	229	229	229	229
3.03 WSW 'ers	89	94	61	61	61	61
3.04 Beveiligingsbedrijven	1.073	1.113	1.294	1.294	1.294	1.294
3.05 ICT-personeel						
3.09 Overige	224	383	251	251	251	251
4.2.1 Kosten vts Politie Nederland						
4.2.2 Kosten regionale samenwerkingsverbanden						
6.0 Toevoeging aan voorzieningen	713	495	191	102	100	100
6.01 Toevoeging TOR	613	395	91	2		
6.02 Toevoeging Wachtgeld, WW, WAO	100	100	100	100	100	100
6.03 Toevoeging aan voorziening Jubilea						
6.04 Toevoeging overige personeels voorzieningen						
2 RENTE en SOORTGELIJKE KOSTEN	4	10	150	200	230	270
2.1 Rente rekening courant krediet MinFin	4	10	150	200	230	270
2.2 Rente leningen						
3 OPLEIDING EN VORMING	1.359	1.390	1.340	1.324	1.086	1.082
2.2.1 Afschrijvingen	43	43	43	43	43	43
2.2.2 Boekverlies activa						
3.2 Huren en lease						
3.3 Duurzame goederen						
3.4 Overige zaken en diensten	1.317	1.347	1.297	1.282	1.043	1.040
4.2.1 Kosten vts Politie Nederland						
4.2.2 Kosten regionale samenwerkingsverbanden						
6.0 Toevoeging aan voorzieningen						
4 HUISVESTING	5.152	5.508	5.761	5.777	5.864	5.973
2.2.1 Afschrijvingen	2.309	2.372	2.599	2.620	2.644	2.753
2.2.2 Boekverlies activa						
3.1 Energie	550	849	771	763	754	754
3.2 Huren, pachten en lease	511	519	528	633	738	738
3.3 Duurzame goederen	21	34	28	28	28	28
3.4 Overige zaken en diensten	1.345	1.296	1.392	1.290	1.257	1.257
4.2.1 Kosten vts Politie Nederland						
4.2.2 Kosten regionale samenwerkingsverbanden						
6.0 Toevoeging aan voorzieningen	417	438	443	443	443	443

Lasten	Jaarrekening 2007	Prognose 2008	Begroting 2009	Meerjarenraming		
				2010	2011	2012
5 VERVOER	2.484	2.578	2.660	2.647	2.608	2.643
2.2.1 Afschrijvingen	939	952	1.081	1.068	1.029	1.064
2.2.2 Boekverlies activa						
3.1 Energie	467	553	594	594	594	594
3.2 Huren en lease	537	509	423	423	423	423
3.3 Duurzame goederen	38	3	8	8	8	8
3.4 Overige zaken en diensten	503	561	554	554	554	554
4.2.1 Kosten vts Politie Nederland						
4.2.2 Kosten regionale samenwerkingsverbanden						
6.0 Toevoeging aan voorzieningen						
6 VERBINDINGEN EN AUTOMATISERING	8.887	10.175	9.740	9.699	9.749	9.738
2.2.1 Afschrijvingen	785	741	873	832	882	871
2.2.2 Boekverlies activa	54	98	99	99	99	99
3.2 Huren en lease						
3.3 Duurzame goederen	188	284	149	149	149	149
3.4 Overige zaken en diensten	1.200	1.084	953	953	953	953
4.2.1 Kosten vts Politie Nederland	6.659	7.968	7.666	7.666	7.666	7.666
4.2.2 Kosten regionale samenwerkingsverbanden						
6.0 Toevoeging aan voorzieningen						
7 GEWELDMIDDELEN EN UITRUSTING	1.568	832	966	1.732	882	882
2.2.1 Afschrijvingen	25	17	82	104	104	104
2.2.2 Boekverlies activa						
3.2 Huren en lease						
3.3 Duurzame goederen	900	75	17	817	(33)	(33)
3.4 Overige zaken en diensten	643	740	867	811	811	811
4.2.1 Kosten vts Politie Nederland						
4.2.2 Kosten regionale samenwerkingsverbanden						
6.0 Toevoeging aan voorzieningen						
8 OPERATIONEEL	2.483	3.433	2.695	2.538	2.732	2.740
2.2.1 Afschrijvingen	106	102	142	131	143	152
2.2.2 Boekverlies activa						
3.2 Huren en lease	4	18	14	14	14	14
3.3 Duurzame goederen	15	9	17	(3)	(3)	(3)
3.4 Overige zaken en diensten	2.308	2.758	2.322	2.196	2.377	2.376
4.2.1 Kosten vts Politie Nederland						
4.2.2 Kosten regionale samenwerkingsverbanden	50	546	201	201	201	201
6.0 Toevoeging aan voorzieningen						
Lasten	Jaarrekening 2007	Prognose 2008	Begroting 2009	Meerjarenraming		
9 BEHEER	4.600	4.104	4.297	3.951	3.951	3.951
2.2.1 Afschrijvingen	7	8	5	3	3	3
2.2.2 Boekverlies activa						
3.2 Huren en lease	335	222	212	212	212	212
3.3 Duurzame goederen	12	7	15	15	15	15
3.4 Overige zaken en diensten	2.443	1.995	2.279	1.935	1.935	1.935
4.2.1 Kosten vts Politie Nederland						
4.2.2 Kosten regionale samenwerkingsverbanden	1.802	1.872	1.786	1.786	1.786	1.786
6.0 Toevoeging aan voorzieningen						
10 OVERIGE LASTEN	-	-	-	-	-	-
2.2.1 Afschrijvingen						
2.2.2 Boekverlies activa						
3.2 Huren, pachten en lease						
3.3 Duurzame goederen						
3.4 Overige zaken en diensten						
4.2.1 Kosten vts Politie Nederland						
4.2.2 Kosten regionale samenwerkingsverbanden						
6.0 Toevoeging aan voorzieningen						
TOTAAL LASTEN NORMALE BEDRIJFSVOERING	92.910	99.295	99.998	100.707	99.751	99.849

Baten	Jaarrekening 2007	Prognose 2008	Begroting 2009	Meerjarenraming		
				2010	2011	2012
1 PERSONEEL	1.210	756	939	859	859	859
1.1 Salarissen huidig personeel	554	442	447	447	447	447
1.11 Kortingen op salarissen	165	214	162	162	162	162
Vergoedingen bij ziekte						
1.18 (arbeidsongeschiktheid)	343	352	200	200	200	200
1.19 Overige	47	(124)	85	85	85	85
1.3 Sociale lasten huidig personeel	-	-	-	-	-	-
1.39 Overige						
Bijkomende personeelslasten huidig personeel	-	-	-	-	-	-
1.49 Overige						
3.0 Uitbesteed personeel	642	314	492	412	412	412
3.01 Gedetacheerden	402	231	338	258	258	258
3.05 Exogeen gefinancierden	239	83	154	154	154	154
3.09 Overige						
4.2.1 Baten vts Politie Nederland						
4.2.2 Baten regionale samenwerkingsverbanden						
6.0 Vrijval voorzieningen	14	-	-	-	-	-
6.01 Vrijval TOR						
6.02 Vrijval Wachtgeld/WW/ WAO	14					
6.03 Vrijval Jubilea						
6.04 Vrijval overige personeelsvoorzieningen						
2 RENTE	295	181	75	75	75	75
2.11 Rente rekening courant krediet MinFin						
2.12 Rente deposito's ed.	295	181	75	75	75	75
2.13 Rente Financiering Vts Politie Nederland						
3 OPLEIDING EN VORMING	12	47	40	40	40	40
2.2.1 Afschrijvingen						
2.2.2 Boekwinst activa						
3.2 Huren en lease						
3.3 Duurzame goederen						
3.4 Overige zaken en diensten	12	47	40	40	40	40
4.2.1 Baten vts Politie Nederland						
4.2.2 Baten regionale samenwerkingsverbanden						
6.0 Vrijval voorzieningen						
Baten	Jaarrekening 2007	Prognose 2008	Begroting 2009	Meerjarenraming		
4 HUISVESTING	121	166	131	131	131	131
2.2.1 Afschrijvingen						
2.2.2 Boekwinst activa						
3.1 Energie						
3.2 Huren, pachten en lease	102	125	131	131	131	131
3.3 Duurzame goederen						
3.4 Overige zaken en diensten	16	37	-	-	-	-
4.2.1 Baten vts Politie Nederland						
4.2.2 Baten regionale samenwerkingsverbanden	3	4	-	-	-	-
6.0 Vrijval voorzieningen						
5 VERVOER	42	61	61	81	99	99
2.2.1 Afschrijvingen						
2.2.2 Boekwinst activa						
3.1 Energie						
3.2 Huren en lease	22	19	16	16	16	16
3.3 Duurzame goederen		15	45	65	83	83
3.4 Overige zaken en diensten	20	27	-	-	-	-
4.2.1 Baten vts Politie Nederland						
4.2.2 Baten regionale samenwerkingsverbanden						
6.0 Vrijval voorzieningen						
6 VERBINDINGEN EN AUTOMATISERING	565	420	466	499	510	510
2.2.1 Afschrijvingen						
2.2.2 Boekwinst activa						
3.2 Huren en lease						
3.3 Duurzame goederen	2	-	-	-	-	-
3.4 Overige zaken en diensten	1	1	15	15	15	15
4.2.1 Baten vts Politie Nederland						
4.2.2 Baten regionale samenwerkingsverbanden	484	419	451	484	495	495
6.0 Vrijval voorzieningen	78	-	-	-	-	-

Baten	Jaarrekening 2007	Prognose 2008	Begroting 2009	Meerjarenraming		
				2010	2011	2012
7 GEWELDMIDDELEN EN UITRUSTING	1	-	-	-	-	-
2.2.1 Afschrijvingen						
2.2.2 Boekwinst activa						
3.2 Huren en lease						
3.3 Duurzame goederen						
3.4 Overige zaken en diensten	1	-	-	-	-	-
4.2.1 Baten vts Politie Nederland						
4.2.2 Baten regionale samenwerkingsverbanden						
6.0 Vrijval voorzieningen						
8 OPERATIONEEL	1.114	1.284	1.202	1.122	1.172	1.172
2.2.1 Afschrijvingen						
2.2.2 Boekwinst activa						
3.2 Huren en lease						
3.3 Duurzame goederen						
3.4 Overige zaken en diensten	478	798	490	490	490	490
4.2.1 Baten vts Politie Nederland						
4.2.2 Baten regionale samenwerkingsverbanden	636	486	712	632	682	682
6.0 Vrijval voorzieningen						
9 BEHEER	201	197	205	205	205	205
2.2.1 Afschrijvingen						
2.2.2 Boekwinst activa						
3.2 Huren en lease						
3.3 Duurzame goederen	2	-	-	-	-	-
3.4 Overige zaken en diensten	127	122	120	120	120	120
4.2.1 Baten vts Politie Nederland						
4.2.2 Baten regionale samenwerkingsverbanden	72	75	85	85	85	85
6.0 Vrijval voorzieningen						
10 OVERIGE BATEN	-	-	-	-	-	-
2.2.1 Afschrijvingen						
2.2.2 Boekwinst activa						
3.2 Huren, pachten en lease						
3.3 Duurzame goederen						
3.4 Overige zaken en diensten						
4.2.1 Baten vts Politie Nederland						
4.2.2 Baten regionale samenwerkingsverbanden						
6.0 Vrijval voorzieningen						
Baten	Jaarrekening 2007	Prognose 2008	Begroting 2009	Meerjarenraming		
				2010	2011	2012
11 BIJDRAGEN	90.360	95.822	95.345	95.996	95.760	95.568
4.1 Rijksbijdragen	90.360	95.822	95.345	95.996	95.760	95.568
4.11 Algemene bijdrage BZK	85.210	90.965	90.266	90.281	89.204	88.800
4.12 Bijzondere bijdrage BZK	3.186	2.895	3.131	3.767	4.608	4.820
4.13 Bijdragen overige departementen	1.964	1.962	1.948	1.948	1.948	1.948
4.19 Overige bijdragen [o.a. gemeenten]	-	-	-	-	-	-
TOTAAL BATEN NORMALE BEDRIJFSVOERING	93.921	98.934	98.464	99.008	98.851	98.659
RESULTAAT NORMALE BEDRIJFSVOERING	1.011	(361)	(1.534)	(1.699)	(900)	(1.190)
12 BUITENGEWONE LASTEN		67	55	55	55	55
12 BUITENGEWONE BATEN	-	71	-	-	-	-
EXPLOITATIERESULTAAT	1.011	(357)	(1.589)	(1.754)	(955)	(1.245)

Bijlage VII

Staat rijksbijdragen

Verantwoording rijksbijdragen Regio

Bedragen x € 1.000

	Jaarrekening 2007	Prognose 2008	Begroting 2009	Meerjarenraming		
				2010	2011	2012
Beginstand						
Algemene bijdrage BZK	3.197	1.773	1.100	1.100	1.100	1.100
Bijzondere bijdrage BZK	-	875	743	1.175	1.442	1.701
Bijdrage overige departementen	112	-	-	-	-	-
Overige [o.a. gemeenten]	-	-	-	-	-	-
Uit voorgaand boekjaar	3.309	2.648	1.843	2.275	2.542	2.801
Toegekend of berekend en restitutie						
Algemene bijdrage	83.786	90.293	90.266	90.281	89.204	88.800
Bijzondere bijdragen	2.145	1.924	2.638	3.196	4.034	3.677
Totaal bijdrage BZK volgens circulaire	85.931	92.217	92.904	93.477	93.238	92.477
Overige bijdragen BZK (niet opgenomen in circulaire)	1.065	-	87	2	-	-
Restitutie bijdrage BZK	(850)	(839)	(838)	(835)	(833)	(831)
Totaal bijdrage BZK	87.846	93.056	93.829	94.314	94.071	93.308
Overige departementen [minus restitutie]	1.852	1.962	1.948	1.948	1.948	1.948
Overige [o.a. gemeenten] [minus restitutie]	-	-	-	-	-	-
Totaal toegekende bijdragen	89.698	95.018	95.777	96.262	96.019	95.256
Te verantwoorden in kapstokmodel						
4.11 Algemene bijdrage BZK	85.210	90.965	90.266	90.281	89.204	88.800
4.12 Bijzondere bijdrage BZK	3.186	2.895	3.131	3.767	4.608	4.820
4.13 Bijdrage overige departementen	1.964	1.962	1.948	1.948	1.948	1.948
4.19 Overige [o.a. gemeenten]	-	-	-	-	-	-
Totaal besteed	90.360	95.822	95.345	95.996	95.761	95.568
Eindstand						
Algemene bijdrage BZK	1.773	1.100	1.100	1.100	1.100	1.100
Bijzondere bijdrage BZK	875	743	1.175	1.442	1.701	1.389
Bijdrage overige departementen	-	-	-	-	-	-
Overige [o.a. gemeenten]	-	-	-	-	-	-
Naar volgend boekjaar	2.648	1.843	2.275	2.542	2.801	2.489
Verklaring van de eindstand						
prestatievergoeding 2008		1.039	1.039	260	260	260
prestatievergoeding 2009				1.045	261	261
overig		191	192	192	192	192
prestatievergoeding 2010				1.044	1.044	261
prestatievergoeding 2011					1.042	1.042
prestatievergoeding 2012						471
prestatievergoeding 2007		613				
Onverklaard saldo openstaande rijksbijdragen	2.648	-	(1)	1	2	2
Totaal	2.648	1.843	2.275	2.542	2.801	2.489