

# Bindend Studieadvies

*Rapportage kwantitatieve resultaten*

Onderzoek in opdracht van de Inspectie van het Onderwijs  
Anja van den Broek  
Hanneke Ribberink  
Froukje Wartenbergh-Cras  
Margrietha 't Hart  
ResearchNed bv Nijmegen, maart '09

© 2009 ResearchNed Nijmegen in opdracht van de Inspectie van het Onderwijs. Alle rechten voorbehouden. Het is niet geoorloofd gegevens uit dit rapport te gebruiken in publicaties zonder toestemming van de opdrachtgever en zonder nauwkeurige bronvermelding.

# Inhoud

<b>1</b>	<b>Inleiding en onderzoeksopzet</b>	<b>4</b>
1.1	Achtergrond	4
1.2	Onderzoeksvragen	4
1.3	Opzet	4
1.4	Respons	4
1.5	Leeswijzer	5
<b>2</b>	<b>Kerncijfers BSA</b>	<b>6</b>
2.1	Invoering BSA	6
2.2	Gronden voor verstrekken BSA	7
2.3	Trends in het aantal verstrekte BSA's	9
2.4	Schattingen	11
2.5	Samenvatting	13
	<b>Bijlage: Lijst van instellingen met BSA</b>	<b>15</b>
	<b>Bijlage: Overzicht tabellen en figuren</b>	<b>16</b>

# 1 Inleiding en onderzoeksopzet

## 1.1 Achtergrond

In Nederland werken 40 hogescholen en 7 universiteiten met het Bindend Studietoeladvies (BSA), zie ook het overzicht in de bijlage. Een BSA is een negatief studietoeladvies, waaraan een afwijzing is verbonden voor het vervolgen van de opleiding. Een bindend studietoeladvies houdt in dat een student voor het eind van de propedeutische fase van de opleiding te horen krijgt dat hij of zij de studie aan die instelling dient te staken vanwege onvoldoende studieresultaten. Het niet behalen van voldoende studieresultaten wordt gemeten op basis van de vereisten die het instellingsbestuur daaromtrent heeft vastgesteld. Het is een advies dat verplicht moet worden opgevolgd. OCW heeft de Inspectie van het Onderwijs gevraagd een inventarisatie te verrichten naar de werkwijze rondom toepassing van het BSA. De inspectie heeft ResearchNed verzocht hierover de nodige data te verzamelen.

## 1.2 Onderzoeksvragen

De centrale onderzoeksvraag luidt als volgt:

Hoeveel BSA's zijn er de afgelopen studiejaar verstrekt en hoe verliep de procedure daaromtrent?

Deze centrale onderzoeksvraag is opgesplitst in een kwantitatief deel (de aantallen) en een kwalitatief deel (de procedure). In deze rapportage wordt verslag gedaan van het kwantitatieve deel van het onderzoek. De bijbehorende onderzoeksvragen zijn:

- (1) Hoeveel opleidingen werken met een bindend studietoeladvies, sinds wanneer en volgens welke norm?
- (2) Hoeveel BSA's zijn in 2008 verstrekt?
- (3) Hoe verhoudt zich dat ten opzichte van eerdere jaren?

Bij alle drie vragen wordt een uitsplitsing naar sectoren gemaakt.

## 1.3 Opzet

Het onderzoek richt zich uitsluitend op voltijd bacheloropleidingen binnen het bekostigde hoger onderwijs. Onder opleidingsmanagers is geïnventariseerd of er sprake is van het verstrekken van BSA's binnen hun opleiding en in welke mate en op welke wijze het besluitvormingsproces daaromtrent is ingericht. De opleidingsmanagers zijn per brief persoonlijk benaderd met het verzoek de vragenlijst op internet in te vullen.

## 1.4 Respons

In Tabel 1 is de respons van de opleidingsmanagers weergegeven en eveneens gerelateerd aan de populatie. De populatie omvat in dit geval alle opleidingen in Nederland die met een BSA werken, zoals we dat vaststelden op basis van de Studietoeladviesdatabase. In Tabel 1 wordt dit weergegeven met "totaal opleidingen met BSA". We hebben daar de opleidingen buiten gelaten die ons tijdens het veldwerk meldden dat ze onterecht tot deze groep gerekend waren. In de vragenlijst zelf, gaven 59 opleidingsmanagers aan geen bindend studietoeladvies te kennen in hun opleiding.

In totaal vulden 787 van de 1009 opleidingsmanagers de vragenlijst in, een responspercentage van 78 procent. In het hbo werd iets beter gerespondeerd dan in het wo (resp. 80 en 69%).

**Tabel 1: Populatie en respons, naar hbo/wo en sector**

	Ow	Lb	Na	Te	Gz	Ec	Re	Gm	Tc	Totaal
hbo										
totaal opleidingen	219	38	-	204	57	208	-	83	43	852
totaal opleidingen met BSA	211	38	-	203	57	205	-	80	43	837
respons	180	29	-	160	47	168	-	60	25	669
% respons	85%	76%	-	79%	82%	82%	-	75%	58%	80%
wo										
totaal opleidingen	-	18	65	43	28	37	27	58	128	404
totaal met BSA	-	-	23	-	7	22	16	32	72	172
respons	-	-	11	-	5	17	13	26	46	118
% respons	-	-	48%	-	71%	77%	81%	81%	64%	69%
ho										
totaal opleidingen	219	56	65	247	85	245	27	141	171	1.256
totaal met BSA	211	38	23	203	64	227	16	112	115	1.009
respons	180	29	11	160	52	185	13	86	71	787
% respons	85%	76%	48%	79%	81%	81%	81%	77%	62%	78%

Bron: Enquête BSA onder opleidingsmanagers en CROHO.

NB: Ow=Onderwijs, Lb=Landbouw, Na=Natuur, Te=Techniek, Gz=Gezondheidszorg, Ec=Economie, Re=Recht, Gm=Gedrag & Maatschappij, Tc=Taal & Cultuur.

## 1.5 Leeswijzer

Zoals gezegd wordt in dit rapport een kwantitatief overzicht gegeven van het de mate waarin BSA in het hoger onderwijs voorkomt. De opbouw van het rapport is als volgt. In het volgende hoofdstuk wordt allereerst gekeken naar de invoering van het bindend studieadvies (2.1). Daarbij wordt antwoord gegeven op de vraag hoeveel opleidingen met het bindend studieadvies werken en hoelang ze dat al doen. In de paragraaf daarna (2.2) wordt verslag gedaan van de gronden waarop opleidingen aangeven een bindend studieadvies te geven. In paragraaf 2.3 bekijken we voor de opleidingen die aan dit onderzoek meewerkten en die bovendien in de afgelopen drie studiejaar het BSA hanteerden, of er veranderingen zijn in de mate waarin het bindend studieadvies verstrekt wordt. Op basis van de percentages die uit die analyses volgden, zijn in paragraaf 2.4 schattingen gemaakt. Allereerst een schatting van het totale aantal eerstejaars voltijd bachelorstudenten dat een BSA heeft gekregen in de afgelopen drie studiejaar. Vervolgens wordt nagegaan hoe dit aantal zich verhoudt tot het totaal aantal eerstejaars voltijd bachelorstudenten. In de slotparagraaf (2.5) worden de resultaten samengevat. Aan het rapport zijn twee bijlagen toegevoegd: een lijst met instellingen waar het bindend studieadvies gehanteerd wordt en overzichten van de tabellen en figuren die in dit rapport voorkomen.

## 2 Kerncijfers BSA

### 2.1 Invoering BSA

In deze paragraaf bekijken we hoe gebruikelijk het hanteren van het bindend studieadvies in Nederland is en ook sinds wanneer opleidingen het zijn gaan hanteren.

#### *Aantal opleidingen met BSA*

Zoals blijkt uit Tabel 2 kent 80 procent van de opleidingen in het ho een bindend studieadvies: 98 procent van de opleidingen in het hbo en 43 procent van de opleidingen in het wo. Achterin het rapport is in de bijlage een overzicht opgenomen van de instellingen die werken met een bindend studieadvies.

Zoals geconstateerd werken zo goed als alle opleidingen in het hbo met een bindend studieadvies. Alleen in de sectoren Onderwijs (96%), Economie (99%) en Gedrag & Maatschappij (96%) is de dekking niet volledig.

In het wo is het werken met een bindend studieadvies minder gebruikelijk. In de sector Landbouw en Techniek is er niet één opleiding die een bindend studieadvies uitbrengt. Meest wijdverbreid (telkens meer dan de helft tot tweederde) is het bindend studieadvies in het wo in de sectoren Economie, Recht, Gedrag & Maatschappij en Taal & Cultuur.

**Tabel 2: Aantal opleidingen met BSA**

	Ow	Lb	Na	Te	Gz	Ec	Re	Gm	Tc	Totaal
hbo										
totaal opleidingen	219	38	-	204	57	208	-	83	43	852
totaal met BSA	211	38	-	203	57	205	-	80	43	837
% BSA	96%	100%		100%	100%	99%		96%	100%	98%
wo										
totaal opleidingen	-	18	65	43	28	37	27	58	128	404
totaal met BSA	-	-	23	-	7	22	16	32	72	172
% BSA		0%	35%	0%	25%	59%	59%	55%	56%	43%
ho										
totaal opleidingen	219	56	65	247	85	245	27	141	171	1.256
totaal met BSA	211	38	23	203	64	227	16	112	115	1.009
% BSA	96%	68%	35%	82%	75%	93%	59%	79%	67%	80%

Bron: CROHO.

NB: Ow=Onderwijs, Lb=Landbouw, Na=Natuur, Te=Techniek, Gz=Gezondheidszorg, Ec=Economie, Re=Recht, Gm=Gedrag & Maatschappij, Tc=Taal & Cultuur.

#### *Sinds wanneer?*

De opleidingsmanagers is gevraagd sinds wanneer ze het BSA hanteren (Tabel 3). Het gaat hierbij om de huidige bachelor-opleidingen of hun “voorgangers”, uit de periode dat het bachelor-master-systeem nog niet was ingevoerd. Doordat gegevens voor sommige opleidingen centraal zijn aangeleverd, is er een lagere respons op deze vraag. De meeste opleidingen in het hbo hanteren het BSA al meer dan acht jaar. In de hbo-sector Onderwijs is er in de jaren 2005 en 2006 een relatief sterke toename. In het wo is het BSA meer geleidelijk ingevoerd.

**Tabel 3: Sinds wanneer hanteert de opleiding het BSA?**

	Ow	Lb	Na	Te	Gz	Ec	Re	Gm	Tc	Totaal	
<i>Hbo</i>											
≤2000	108	20	-	101	29	109	-	44	16	427	69%
2001	4	-	-	4	4	14	-	1	2	29	5%
2002	4	6	-	13	1	18	-	4	1	47	8%
2003	1	-	-	12	2	9	-	-	1	25	4%
2004	3	1	-	2	4	7	-	1	-	18	3%
2005	18	1	-	3	3	1	-	-	1	27	4%
2006	17	-	-	4	1	2	-	4	2	30	5%
2007	4	1	-	1	-	1	-	2	-	9	1%
2008	-	-	-	1	-	2	-	1	-	4	1%
Totaal respons op deze vraag	159	29	-	141	44	163	-	57	23	616	100%
Totaal aantal hbo-opleidingen met BSA	211	38	-	203	57	205	-	80	43	837	
<i>Wo</i>											
≤2000	-	-	5	-	2	5	3	4	15	34	39%
2001	-	-	-	-	-	-	1	-	-	1	1%
2002	-	-	-	-	-	7	-	1	-	8	9%
2003	-	-	-	-	-	-	-	-	-	-	-
2004	-	-	1	-	1	1	4	6	-	13	15%
2005	-	-	1	-	1	3	1	6	4	16	18%
2006	-	-	-	-	1	1	-	7	-	9	10%
2007	-	-	-	-	-	-	-	-	6	6	7%
2008	-	-	1	-	-	-	-	-	-	1	1%
Totaal respons op deze vraag	-	-	8	-	5	17	9	24	25	88	100%
Totaal aantal wo-opleidingen met BSA	-	-	23	-	7	22	16	32	72	172	

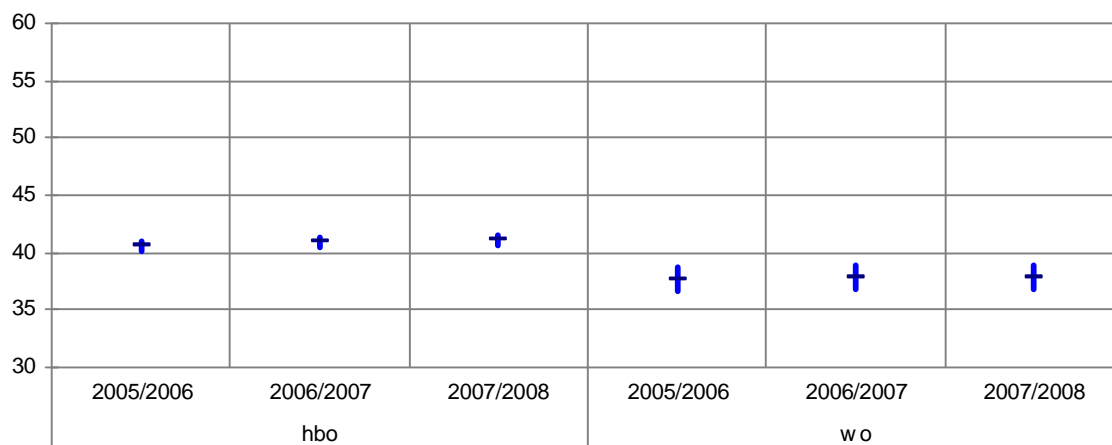
Bron: CROHO en enquête BSA onder opleidingsmanagers. Aantallen opleidingen met BSA.

## 2.2 Gronden voor verstrekken BSA

In deze paragraaf beschrijven we de gronden waarop de beslissing voor het verstrekken van een bindend studieadvies wordt gebaseerd. De meest genoemde grond waarop een BSA wordt verstrekt, is zowel in het hbo als in het wo het behalen van te weinig studiepunten (resp. 94% en 98%). Daarnaast is in het hbo bij 41 procent van de opleidingen en bij het wo bij 32 procent van de opleidingen het niet behalen van bepaalde vakken een grond voor het verstrekken van een BSA.

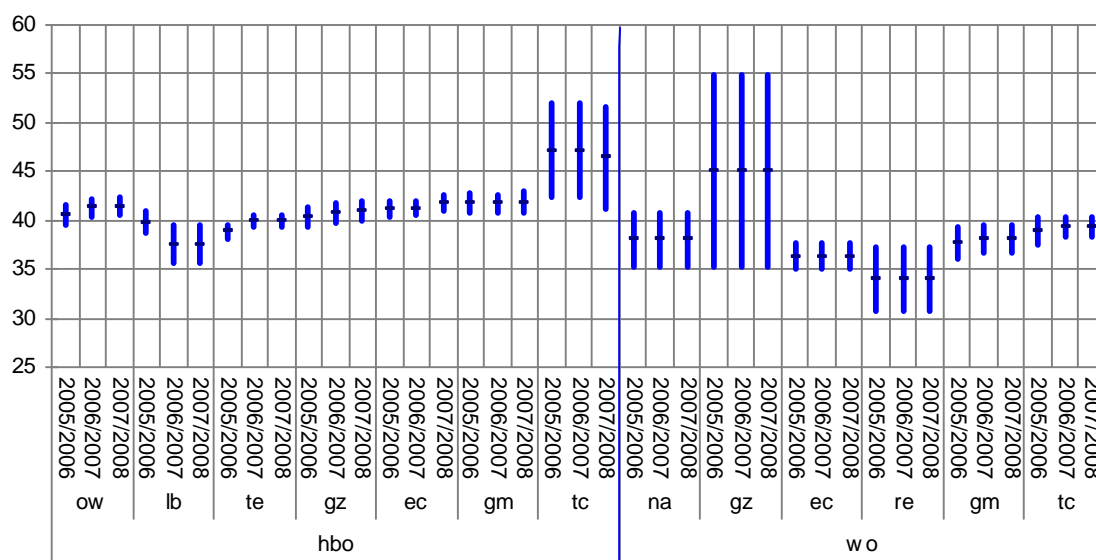
De gemiddelde studiepuntennorm die gehanteerd wordt voor eerstejaars bachelorstudenten voor het BSA, is in de laatste drie studiejaar nauwelijks veranderd (Figuur 1). In het hbo ligt de studiepuntennorm gemiddeld iets hoger (41 ECTS) dan in het wo (38 ECTS). In de figuur zijn 95%-betrouwbaarheidsintervallen<sup>1</sup> weergegeven. We geven alleen resultaten weer voor de opleidingen die in alle drie de jaren een bepaalde studiepuntennorm hanteerden.

<sup>1</sup> De gemiddelde studiepuntennorm is een puntschatting. Deze zal nooit precies gelijk zijn aan de feitelijke studiepuntennorm in de populatie, maar is een schatting van dit gemiddelde. Rondom deze puntschatting kan een interval van waarden worden aangegeven, waarvan we met een zeker vertrouwen kunnen zeggen dat de werkelijke waarde van het populatiegemiddelde daarbinnen zal liggen. Dit interval wordt het betrouwbaarheidsinterval genoemd. Dit betrouwbaarheidsinterval is in dit geval zo berekend, dat de waarde van de gemiddelde norm in de populatie in 95 procent van de gevallen binnen het aangegeven interval zal liggen. Naarmate de steekproefomvang groter is, is de schatting van het populatiegemiddelde zuiverder en het betrouwbaarheidsinterval smaller. We kunnen stellen dat de gemiddelde verschillen significant van elkaar verschillen op het moment dat de betrouwbaarheidsintervallen geen overlap vertonen.



**Figuur 1: Studiepunnennorm per jaar en per hbo/wo (95%-betrouwbaarheidsintervallen)**

Gemiddeld wordt in het hbo de hoogste studiepunnennorm (47 ECTS) gesteld bij de sector Taal & Cultuur en de laagste studiepunnennorm (38 ECTS) bij de sector Landbouw (Figuur 2). In het wo is de hoogste norm (45 ECTS) bij de sector Gezondheidszorg en de laagste bij de sector Recht (34 ECTS). Bij de sectoren Taal & Cultuur en Gezondheidszorg is er een grote spreiding van het betrouwbaarheidsinterval door kleine aantallen.



**Figuur 2: Studiepunnennorm per jaar en per sector (95%-betrouwbaarheidsintervallen)**



### 2.3 Trends in het aantal verstrekte BSA's

In deze paragraaf bekijken we voor de opleidingen die aan dit onderzoek meewerkten en die bovendien in de afgelopen drie studiejaar het BSA hanteerden, of er veranderingen zijn in de mate waarin het bindend studieadvies verstrekt wordt.

#### Hbo

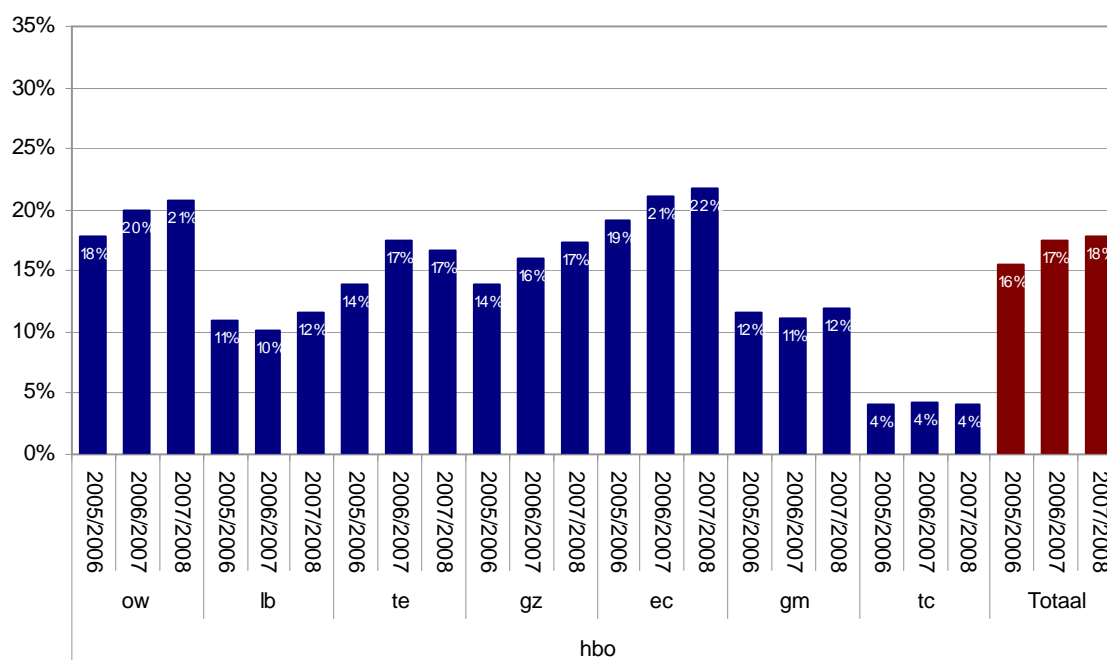
In Tabel 4 is voor het hbo het aantal verstrekte BSA's afgezet tegen het aantal eerstejaars. Om de trend zo zuiver mogelijk in beeld te krijgen, beperken we ons hier tot de daadwerkelijke responsgroep en de bij die opleidingen behorende aantallen eerstejaars. Daarnaast hebben we alleen de aantallen meegenomen van de opleidingen die in alle drie de jaren BSA's verstrekten, om op die manier geen vertekening te krijgen van nieuwe BSA-opleidingen. De tabel laat zien dat het percentage eerstejaarsstudenten dat een bindend studieadvies krijgt, het hoogst is in de sectoren Onderwijs en Economie en het laagst in de sector Taal & Cultuur. Gemiddeld wordt 18 procent van de hbo-studenten binnen BSA-opleidingen daadwerkelijk geconfronteerd met een bindend studieadvies.

**Tabel 4: Aantallen hbo eerstejaars bachelorstudenten en verstrekte BSA's in de responsgroep.**

		Ow	Lb	Te	Gz	Ec	Gm	Tc	Totaal
Eerstejaars BSA respons (vt)	2005/2006	7.922	952	10.039	5.460	16.748	4.972	2.316	48.409
	2006/2007	8.527	939	10.519	5.818	17.990	6.017	2.537	52.346
	2007/2008	8.266	876	11.059	6.081	18.026	6.197	2.624	53.129
BSA	2005/2006	1.407	104	1.400	762	3.209	579	95	7.556
	2006/2007	1.700	95	1.833	928	3.793	665	108	9.122
	2007/2008	1.717	102	1.844	1.059	3.931	740	108	9.501
% BSA	2005/2006	18%	11%	14%	14%	19%	12%	4%	16%
	2006/2007	20%	10%	17%	16%	21%	11%	4%	17%
	2007/2008	21%	12%	17%	17%	22%	12%	4%	18%

Bron: Enquête BSA onder opleidingsmanagers en CRIHO. Alleen indien in alle jaren BSA gehanteerd.

Figuur 3 geeft voor het hbo de trend in het percentage verstrekte BSA's ten opzichte van het aantal eerstejaars (indien in alle jaren BSA werd gehanteerd), zoals die in voorgaande tabellen al te onderscheiden was, grafisch weer. Daarin is af te lezen dat het aandeel voor het hbo als geheel is toegenomen van 16 procent in 2005/2006 van de eerstejaars die een BSA kregen naar 18 procent in 2007/2008. Bij vier sectoren (te weten: Onderwijs, Techniek, Gezondheidszorg en Economie) is het percentage sinds het jaar 2005/2006 gestegen met drie procent.



**Figuur 3: Trend percentage verstrekte BSA's in het hbo ten opzichte van aantal hbo eerstejaars (alleen indien in alle jaren BSA gehanteerd)**

## Wo

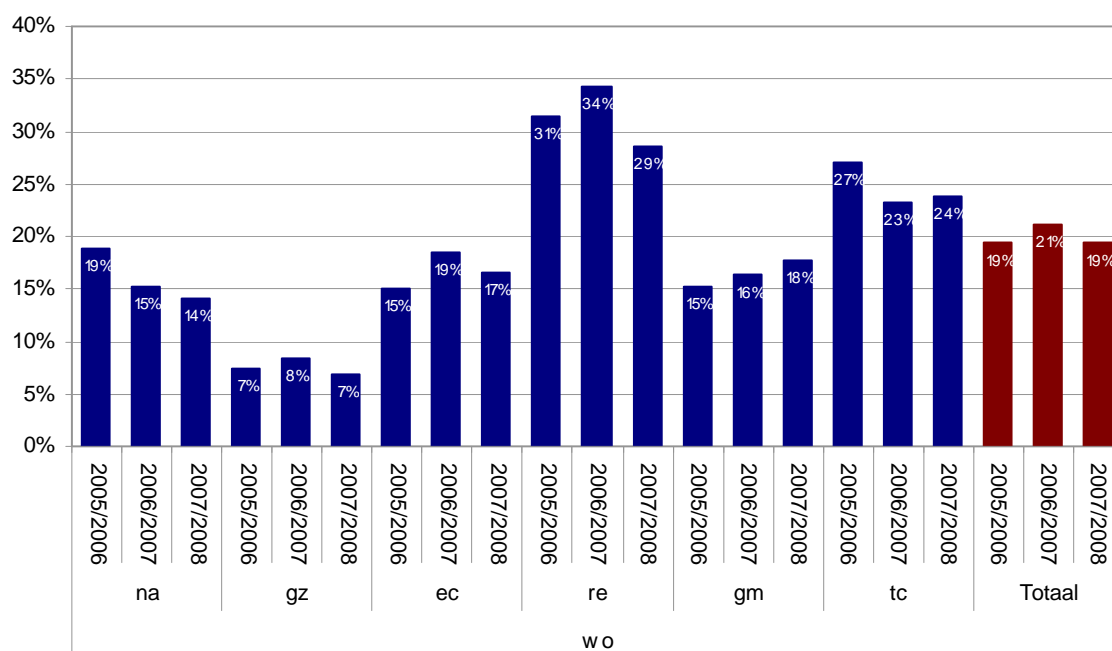
In Tabel 5 is het aantal verstrekte BSA's in het wo afgezet tegen het aantal wo-eerstejaars (voor de responsgroep). In het wo wordt aan 19 procent van de eerstejaars van opleidingen die het BSA hanteren een bindend studieadvies gegeven. Het hoogst ligt dat percentage in de sector Recht, het laagst in de sector Gezondheidszorg.

**Tabel 5: Aantallen wo eerstejaars bachelorstudenten en verstrekte BSA's in de responsgroep**

		Na	Gz	Ec	Re	Gm	Tc	Totaal
Eerstejaars BSA respons (vt)	2005/2006	612	1.089	3.740	2.882	3.680	1.389	13.392
	2006/2007	568	1.098	3.821	3.121	3.737	1.618	13.963
	2007/2008	605	1.139	4.049	3.126	3.957	1.678	14.554
BSA	2005/2006	115	80	562	906	561	375	2.599
	2006/2007	87	92	709	1.072	610	376	2.946
	2007/2008	85	79	670	892	697	399	2.822
% BSA	2005/2006	19%	7%	15%	31%	15%	27%	19%
	2006/2007	15%	8%	19%	34%	16%	23%	21%
	2007/2008	14%	7%	17%	29%	18%	24%	19%

Bron: Enquête BSA onder opleidingsmanagers en CRIHO. Alleen indien in alle jaren BSA gehanteerd.

In het wo zien we geen toename in het percentage bindende studieadviezen voor de opleidingen die BSA verstrekken (zie ook Figuur 4). In studiejaar 2006/2007 was er wel een relatieve toename: het percentage steeg toen van 19 naar 21 procent, maar in studiejaar 2007/2008 nam dat percentage weer af naar 19 procent. In het wo schommelt het percentage BSA's over de afgelopen drie jaren dus licht. Ten opzichte van twee jaar eerder zagen we het percentage dalen in de sectoren Natuur en Taal & Cultuur. In de sectoren de sectoren Economie en Gedrag & Maatschappij nam het licht toe. De sector met relatief de meeste verstrekte BSA's is de sector Recht.



**Figuur 4: Trend percentage verstrekte BSA's in het wo ten opzichte van aantal wo eerstejaars (alleen indien in alle jaren BSA gehanteerd)**

## 2.4 Schattingen

In deze paragraaf wordt allereerst een schatting gemaakt van het totale eerstejaars voltijd bachelor studenten in Nederland dat een BSA heeft gekregen in de afgelopen drie studie jaren (hbo: Tabel 6; wo: Tabel 8). Vervolgens wordt nagegaan hoe dit aantal zich verhoudt tot het totaal aantal eerstejaars voltijd bachelorstudenten (hbo: Tabel 7; wo: Tabel 9).

### Hbo

In Tabel 6 wordt een overzicht getoond van het aantal eerstejaars bachelorstudenten van opleidingen die BSA hanteren. In de regel daaronder zijn de percentages BSA voor de responsgroep weergegeven (zie ook Tabel 4). Wanneer deze percentages worden geëxtrapoleerd naar het totaal eerstejaars in de opleidingen met een BSA, volgt daar de schatting van het daadwerkelijke aantal jaarlijks verstrekte BSA's uit voor de onderzochte jaren.

In studiejaar 2007/2008 kregen naar schatting ruim 14.000 hbo-studenten een BSA. Dat waren er iets minder dan in het jaar daarvoor maar ruim duizend meer dan twee jaar eerder.

**Tabel 6: Geschat aantal BSA's eerstejaars voltijd bachelorstudenten (hbo)**

		Ow	Lb	Te	Gz	Ec	Gm	Tc	Totaal
Eerstejaars hbo opl. met BSA (vt)	2005/2006	12.710	2.836	14.782	7.463	30.258	11.323	4.303	83.675
	2006/2007	12.964	2.240	14.949	7.924	31.772	12.299	4.890	87.038
	2007/2008	11.181	1.943	14.058	7.678	29.687	11.453	4.190	80.190
% BSA's in responsgroep	2005/2006	18%	11%	14%	14%	19%	12%	4%	16%
	2006/2007	20%	10%	17%	16%	21%	11%	4%	17%
	2007/2008	21%	12%	17%	17%	22%	12%	4%	18%
Geschat aantal BSA's	2005/2006	2.257	310	2.061	1.042	5.798	1.319	177	12.963
	2006/2007	2.585	227	2.605	1.264	6.699	1.359	208	14.947
	2007/2008	2.322	226	2.344	1.337	6.475	1.368	172	14.244

Bron: Enquête BSA onder opleidingsmanagers en CRIHO. Alleen indien in alle jaren BSA gehanteerd.

In Tabel 7 wordt het (in Tabel 6 geschatte) aantal BSA's afgezet tegen het totaal aantal eerstejaars hbo-studenten (d.w.z. van alle opleidingen, met of zonder BSA) om daarmee een inschatting te kunnen maken van het percentage van alle eerstejaars bachelorstudenten in de hbo-sector dat jaarlijks met een bindend studieadvies te maken krijgt. In Tabel 7 is te zien dat de 14.000 eerstejaars hbo-studenten die in 2007/2008 een BSA gekregen hebben, 17 procent vormen van het totale aantal eerstejaars in het hbo (voltijd bachelorstudenten). Procentueel steeg het aantal hbo-eerstejaars met een BSA licht van 15 procent in 2005/2006 naar 17 procent in 2007/2008. In een aantal sectoren steeg het percentage BSA's meer dan in andere sectoren: in de sectoren Techniek en Gezondheidszorg ging het aandeel van BSA's van 14 naar 17 procent. Ook in de sector Onderwijs was een stijging waar te nemen: van 18 procent in 2005/2006 naar 21 procent in 2007/2008.

**Tabel 7: Geschat percentage BSA's van het totaal aantal eerstejaars voltijd bachelorstudenten (hbo)**

		Ow	Lb	Te	Gz	Ec	Gm	Tc	Totaal
Geschat aantal BSA's	2005/2006	2.257	310	2.061	1.042	5.798	1.319	177	12.963
	2006/2007	2.585	227	2.605	1.264	6.699	1.359	208	14.947
	2007/2008	2.322	226	2.344	1.337	6.475	1.368	172	14.244
Eerstejaars hbo totaal (vt)	2005/2006	12.759	2.838	14.860	7.463	31.156	11.957	4.513	85.546
	2006/2007	13.048	2.242	15.078	7.924	32.722	12.683	5.100	88.797
	2007/2008	11.272	1.945	14.124	7.678	30.565	11.728	4.400	81.712
% BSA's van totaal aantal eerstejaars hbo	2005/2006	18%	11%	14%	14%	19%	11%	4%	15%
	2006/2007	20%	10%	17%	16%	20%	11%	4%	17%
	2007/2008	21%	12%	17%	17%	21%	12%	4%	17%

Bron: Enquête BSA onder opleidingsmanagers en CRIHO. Alleen indien in alle jaren BSA gehanteerd.

## Wo

In Tabel 8 is met identieke rekenwijze als in Tabel 6 een inschatting gemaakt van het aantal eerstejaars voltijd bachelorstudenten in de wo-sector dat jaarlijks een bindend studieadvies krijgt. In studiejaar 2007/2008 hebben naar schatting zo'n 3.900 eerstejaars wo-studenten een BSA gekregen, vergeleken met ruim 4.400 in 2005/2006 en 4.900 in 2006/2007.

**Tabel 8: Geschat aantal BSA's eerstejaars voltijd bachelorstudenten (wo)**

		Lb	Na	Te	Gz	Ec	Re	Gm	Tc	Totaal
Eerstejaars wo opl. met BSA (vt)	2005/2006	-	1.601	-	1.549	5.449	3.494	6.455	4.225	22.773
	2006/2007	-	1.687	-	1.569	6.102	3.800	6.335	4.579	24.072
	2007/2008	-	1.395	-	1.453	4.929	3.133	5.826	3.561	20.297
% BSA respons (vt)	2005/2006	-	19%	-	7%	15%	31%	15%	27%	19%
	2006/2007	-	15%	-	8%	19%	34%	16%	23%	21%
	2007/2008	-	14%	-	7%	17%	29%	18%	24%	19%
Geschat aantal BSA's	2005/2006	-	301	-	114	819	1.098	984	1.141	4.457
	2006/2007	-	258	-	131	1.132	1.305	1.034	1.064	4.926
	2007/2008	-	196	-	101	816	894	1.026	846	3.879

Bron: Enquête BSA onder opleidingsmanagers en CRIHO. Alleen indien in alle jaren BSA gehanteerd.

In Tabel 9 wordt het (in Tabel 8 geschatte) aantal BSA's afgezet tegen het totaal aantal eerstejaars bachelorstudenten in het wo (van alle opleidingen, met of zonder BSA) om daarmee een inschatting te kunnen maken van het percentage van alle eerstejaars voltijd bachelorstudenten in de wo-sector dat jaarlijks met een bindend studieadvies te maken krijgt. De rijen met het geschatte aantal BSA's zijn afkomstig uit Tabel 8. In Tabel 9 is te zien dat de 3.900 eerstejaars wo-studenten die in 2007/2008 een bindend studieadvies gekregen hebben, 9 procent vormen van het totale aantal eerstejaars in het wo (voltijd bachelorstudenten). Dit is een lichte daling ten opzichte van twee jaar eerder (2005/2006: 10%). Alleen in de sector Economie was een lichte stijging waar te nemen van 10 procent in 2005/2006 naar 12 procent in 2007/2008.

**Tabel 9: Geschat percentage BSA's van het totaal aantal eerstejaars voltijd bachelorstudenten (wo)**

		Lb	Na	Te	Gz	Ec	Re	Gm	Tc	Totaal
Geschat aantal BSA's	2005/2006	-	301	-	114	819	1.098	984	1.141	4.457
	2006/2007	-	258	-	131	1.132	1.305	1.034	1.064	4.926
	2007/2008	-	196	-	101	816	894	1.026	846	3.879
Eerstejaars wo (vt)	2005/2006	628	3.578	5.439	5.573	8.317	5.674	9.963	7.626	46.798
	2006/2007	682	3.975	5.123	5.687	8.554	5.888	9.708	7.960	47.577
	2007/2008	684	3.326	4.632	5.258	7.075	4.869	9.190	6.222	41.256
% BSA's van totaal aantal eerstejaars wo	2005/2006	-	8%	-	2%	10%	19%	10%	15%	10%
	2006/2007	-	7%	-	2%	13%	22%	11%	13%	10%
	2007/2008	-	6%	-	2%	12%	18%	11%	14%	9%

Bron: Enquête BSA onder opleidingsmanagers en CRIHO. Alleen indien in alle jaren BSA gehanteerd.

## 2.5 Samenvatting

Aan het begin van dit rapport stelden we de volgende kwantitatieve onderzoeksvragen:

- (1) Hoeveel opleidingen werken met een bindend studieadvies, sinds wanneer en volgens welke norm?
- (2) Hoeveel BSA's zijn in 2008 verstrekt?
- (3) Hoe verhoudt zich dat ten opzichte van eerdere jaren?

### *Opleidingen met BSA*

In totaal werken 1.009 opleidingen met een bindend studieadvies: 80 procent van alle opleidingen in het ho. In het hbo is het BSA gebruikelijker dan in het wo: 98 procent van de hbo-opleidingen zet het BSA in, tegenover 43 procent van de wo-opleidingen. In het hbo zien we daarin slechts kleine verschillen tussen sectoren: drie sectoren werken niet volledig met BSA (Onderwijs: 96%, Economie: 99% en Gedrag & Maatschappij: 96%). In het wo is het BSA minder ingevoerd. In de sector Landbouw en Techniek is er niet één opleiding die een bindend studieadvies uitbrengt. Meest wijdverbreid (telkens meer dan de helft tot tweederde) is het bindend studieadvies in het wo in de sectoren Economie, Recht, Gedrag & Maatschappij en Taal & Cultuur. In de sector Gezondheidszorg ligt dat percentage het laagst (25%).

In de meeste opleidingen bestaat het BSA al enkele jaren, daarin zijn geen grote verschillen naar sector. Voor het overgrote deel wordt het bindend studieadvies verstrekt op basis van een minimumstudiepuntennorm waaraan door de betreffende student niet is voldaan, vaak aangevuld met eisen over te halen vakken. Gemiddeld ligt die norm in het hbo op 41 ECTS en in het wo op 38 ECTS.

### *Aantal BSA's in 2008*

Op basis van de resultaten uit de enquête, in combinatie met de aantallen eerstejaars in de totale groep BSA-opleidingen, maakten we een schatting van het aantal verstrekte BSA's. In het studiejaar 2007/2008 werd in het hbo ruim 14.000 keer en in het wo ruim 3.900 keer een BSA verstrekt. Gerelateerd aan het aantal eerstejaars van opleidingen die BSA hanteren, betrof dat respectievelijk 18 en 19 procent. Over het gehele hbo berekend (alle opleidingen, met of zonder BSA) is dit 17 procent, voor het wo is het 9 procent.

In het hbo is het percentage eerstejaars studenten in Nederland die moeten stoppen met hun opleiding op basis van een bindend studieadvies, het hoogst in de sectoren Onderwijs en Economie (gemiddeld 21%) en het laagst in de sector Taal & Cultuur (4%). In het wo ligt dat percentage het hoogst in de sector Recht (18%) en het laagst in de sector Gezondheidszorg (2%).

### *Trend*

In het hbo nam het (geschatte) aantal verstrekte bindende studieadviezen in de afgelopen jaren licht toe van van iets minder dan 13.000 in 2005/2006 naar ruim 14.000 in 2007/2008. Een lichte stijging van 15 naar 17 procent van het totaal aantal eerstejaars voltijd bachelorstudenten. In een aantal sectoren steeg het percentage BSA's sterker dan in andere sectoren: in de sectoren Techniek en Gezondheidszorg ging het aandeel BSA's van 14 naar 17 procent. Ook in de sector Onderwijs was een stijging waar te nemen: van 18 procent - in 2005/2006 naar 21 procent in 2007/2008.

In het wo nam het (geschatte) aantal verstrekte BSA's af van ongeveer 4.400 in 2005/2006 naar ongeveer 3.900 in 2007/2008. Een procentuele daling van 10 naar 9 procent van het totale aantal eerstejaars voltijd bachelorstudenten. Alleen in de sector Economie was een lichte stijging waar te nemen van 10 procent in 2005/2006 naar 12 procent in 2007/2008.

## Bijlage: Lijst van instellingen met BSA

**Tabel 10: Lijst van instellingen waar BSA gehanteerd wordt**

	Responsgroep?
Amsterdamse Hogeschool voor de Kunsten	ja
ArtEZ Hogeschool voor de Kunsten	ja
Avans Hogeschool	ja
Christelijke Agrarische Hogeschool	ja
Christelijke Hogeschool De Driestar	nee
Christelijke Hogeschool Nederland	ja
Christelijke Hogeschool Windesheim	ja
Codarts Hogeschool voor de Kunsten	ja
De Haagse Hogeschool	ja
Design Academy Eindhoven	ja
Fontys Hogescholen	ja
Gereformeerde Hogeschool Zwolle	ja
Gerrit Rietveld Academie	ja
Hanzehogeschool Groningen	ja
HAS Den Bosch	ja
Hogeschool Domstad, Katholieke Lerarenopleiding Basisonderwijs Stenden	nee
Hogeschool Edith Stein/ Onderwijscentrum Twente	ja
Hogeschool Helicon	ja
Hogeschool INHOLLAND	ja
Hogeschool Leiden	ja
Hogeschool Rotterdam	ja
Hogeschool Utrecht	ja
Hogeschool van Amsterdam	ja
Hogeschool van Arnhem en Nijmegen	ja
Hogeschool van Beeldende Kunsten, Muziek en Dans	ja
Hogeschool voor de Kunsten Utrecht	ja
Hogeschool Zeeland	ja
Hogeschool Zuyd	ja
Hotelschool Den Haag	nee
Internationale Agrarische Hogeschool Larenstein	ja
Iselinge Hogeschool	ja
Katholieke PABO Zwolle	ja
Marnix Academie	ja
NHTV internationale hogeschool Breda	ja
Noordelijke Hogeschool Leeuwarden	ja
Pedagogische Hogeschool De Kempel	ja
Saxion	ja
Stoas Hogeschool	ja
Van Hall Instituut	ja
Erasmus Universiteit Rotterdam	ja
Universiteit Leiden	ja
Universiteit Maastricht	ja
Universiteit Utrecht	ja
Universiteit van Amsterdam	ja
Universiteit van Tilburg	ja
Vrije Universiteit Amsterdam	ja

Bron: CROHO en enquête onder opleidingsmanagers

## Bijlage: Overzicht tabellen en figuren

Tabel 1:	Populatie en respons, naar hbo/wo en sector	5
Tabel 2:	Aantal opleidingen met BSA	6
Tabel 3:	Sinds wanneer hanteert de opleiding het BSA?	7
Tabel 4:	Aantallen hbo eerstejaars bachelorstudenten en verstrekte BSA's in de responsgroep.	9
Tabel 5:	Aantallen wo eerstejaars bachelorstudenten en verstrekte BSA's in de responsgroep	10
Tabel 6:	Geschat aantal BSA's eerstejaars voltijd bachelorstudenten (hbo)	11
Tabel 7:	Geschat percentage BSA's van het totaal aantal eerstejaars voltijd bachelorstudenten (hbo)	12
Tabel 8:	Geschat aantal BSA's eerstejaars voltijd bachelorstudenten (wo)	12
Tabel 9:	Geschat percentage BSA's van het totaal aantal eerstejaars voltijd bachelorstudenten (wo)	13
Tabel 10:	Lijst van instellingen waar BSA gehanteerd wordt	15
Figuur 1:	Studiepuntennorm per jaar en per hbo/wo (95%-betrouwbaarheidsintervallen)	8
Figuur 2:	Studiepuntennorm per jaar en per sector (95%-betrouwbaarheidsintervallen)	8
Figuur 3:	Trend percentage verstrekte BSA's in het hbo ten opzichte van aantal hbo eerstejaars (alleen indien in alle jaren BSA gehanteerd)	10
Figuur 4:	Trend percentage verstrekte BSA's in het wo ten opzichte van aantal wo eerstejaars (alleen indien in alle jaren BSA gehanteerd)	11