



Ministerie van Landbouw, Natuur en
Voedselkwaliteit

Regionale landbouwcijfers in beeld Regio Zuid

Periode 1997-2007





Leven
van het land,
geven
om natuur.

Voorwoord

De Directie Regionale Zaken van LNV vormt het bestuurlijke schakelpunt tussen het ministerie van LNV in Den Haag en de regio. Samen met regionale partners zorgt DRZ ervoor dat het LNV-beleid ook echt gaat werken in de regio. Om de rol van DRZ goed te kunnen spelen zijn een aantal zaken essentieel: een goed netwerk in de regio én ter zake doende kennis over wat er in de regio speelt.

Kennis is zeker van belang als het over de landbouw gaat. De ontwikkelingen in de landbouw gaan razendsnel en beelden over de landbouw kunnen in rap tempo verouderen. Om een goed beeld te krijgen van de huidige situatie in de landbouw en om zicht te krijgen op de belangrijkste trends, is goed cijfermateriaal onontbeerlijk. Het LEI en het CBS publiceren al jaren de zogenaamde Land- en tuinbouwcijfers. Waardevolle publicaties vol met relevante cijfers over de ontwikkelingen in de Nederlandse land- en tuinbouw. Om als DRZ ons werk goed te kunnen doen, is het noodzakelijk om geregeld wat dieper in te zoomen op de cijfers in de verschillende regio's en provincies.

Vandaar dat DRZ het LEI heeft gevraagd om de regionale landbouwcijfers in beeld te brengen. Dat heeft geleid tot vier publicaties: Noord (Friesland, Groningen, Drenthe), Oost (Overijssel, Gelderland), Zuid (Zeeland, Noord-Brabant, Limburg) en West (Noord-Holland, Zuid-Holland, Utrecht, Flevoland). Deze publicaties geven de stand van zaken weer in de verschillende sectoren en de belangrijkste trends in de afgelopen 10 jaar. Ook is per provincie steeds het relatieve belang van een sector te zien ten opzichte van geheel Nederland. De cijfers zijn geïllustreerd met grafieken en kaartjes die aangeven hoe de verschillende sectoren ruimtelijk zijn verdeeld. Naast tabellen en figuren, is in de tekst aangegeven wat de belangrijkste trends zijn en welke verklaringen hiervoor kunnen worden gegeven.

Deze regionale landbouwcijfers zijn niet exclusief verzameld voor DRZ. Ik hoop ook dat onze regionale partners (provincies, gemeenten, landbouworganisaties, natuur- en milieuorganisaties) hier hun voordeel mee kunnen doen, zodat we vanuit een gemeenschappelijke kennisbasis kunnen werken aan een gezonde landbouw, een waardevolle natuur en een mooi landschap.

Hendrik Oosterveld
Plaatsvervangend directeur Regionale Zaken

Regionale landbouwcijfers in beeld

Regio Zuid

Inhoud

1 Algemene gegevens	6
1.1 Bodemgebruik	6
1.2 Koopprijzen landbouwgrond	7
1.3 Bedrijfstypering en bedrijfsgrootte	8
1.3.1 Typering	8
1.3.2 Persoonlijke ondernemingen	9
1.3.3 Bedrijfsgrootte	10
1.4 Bedrijfsopvolging	11
1.5 Bedrijfsresultaten	12
1.6 Nationale Landschappen	14
1.7 Ecologische Hoofdstructuur	15
2 Grondgebruik	16
2.1 Oppervlakte cultuurgrond naar grondgebruik	16
2.2 Oppervlakte cultuurgrond naar eigendom en pacht	17
2.3 Bedrijfsverkaveling	18
3 Gewasarealen	19
3.1 Akkerbouw	19
3.1.1 Oppervlakte akkerbouwgewassen	19
3.1.2 Regionale verdeling	21
3.2 Tuinbouw open grond	22
3.2.1 Oppervlakte tuinbouw open grond	22
3.2.2 Regionale verdeling	24
3.3 Tuinbouw onder glas	26
3.3.1 Oppervlakte tuinbouw onder glas	26
3.3.2 Regionale verdeling	27
4 Rundvee	28
4.1 Samenstelling rundveestapel	28
4.2 Intensiteit	30
4.3 Bedrijfsomvang	31
4.3.1 Melkkoeien	31
4.3.2 Vleeskalveren	32

4.4 Melkquotum	33
4.5 Regionale verdeling	34
5 Overige graasdieren	35
5.1 Samenstelling paardenstapel	35
5.2 Samenstelling schapen- en geitenstapel	36
5.3 Bedrijfsomvang	37
5.3.1 Paarden	37
5.3.2 Schapen	37
5.3.3 Geiten	39
6 Varkens	40
6.1 Samenstelling varkensstapel	40
6.2 Bedrijfsomvang	41
6.2.1 Fokzeugen	41
6.2.2 Vleesvarkens	42
6.2.3 Vleesvarkens en fokzeugen	43
6.3 Regionale verdeling	44
7 Kippen	45
7.1 Samenstelling kippenstapel	45
7.2 Bedrijfsomvang	46
7.2.1 Leghennen	47
7.2.2 Vleeskuikens	47
7.3 Regionale verdeling	49
8 Multifunctionele landbouw	50
8.1 Verbrede landbouw	50
8.2 Biologische landbouw	51
8.3 Duurzame energie	52
Literatuurlijst	53
Bijlage 1 Landbouwgebieden	54
Bijlage 2 Het Bedrijven-Informatienet van het LEI	56
Bijlage 3 Toelichting op de kaarten	57

1 Algemene gegevens

1.1 Bodemgebruik

In Nederland is meer dan de helft van de grond in agrarisch gebruik (tabel 1.1). Van de ongeveer 2,3 mln. hectare landbouwgrond ligt ruim 25% in regio Zuid.

Tabel 1.1 Bodemgebruik (x1000 ha) in Nederland en regio Zuid, 2003

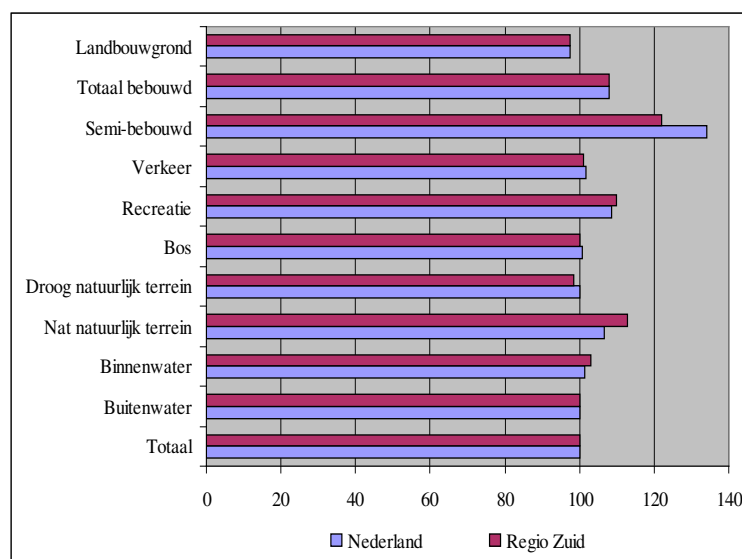
	Nederland	Limburg	Noord-Brabant	Zeeland	Mutatie			
		% ¹	%	%	% ²			
Landbouwgrond *)	2.304	134	6	314	14	140	6	-2
w.o. glastuinbouwgrond	16	1	7	1	9	0	1	+49
Totaal bebouwd	329	28	8	57	17	10	3	+8
w.o. woongebied	224	19	9	38	17	7	3	+4
w.o. bedrijfsterrein	71	6	8	13	19	3	4	+20
Semi-bebouwd	51	4	7	6	12	3	7	+22
Verkeer	114	8	7	17	15	8	7	+1
Recreatie	94	6	7	13	14	4	4	+10
Bos	346	32	9	73	21	4	1	+0
Droog natuurlijk terrein	84	2	3	6	7	4	5	-2
Nat natuurlijk terrein	54	1	2	6	10	5	10	+13
Binnenwater	360	6	2	17	5	14	4	+3
Buitenwater	417	-	-	-	-	101	24	+0
Totaal	4.153	221	5	508	12	293	7	+0

*) Omvat de oppervlakte cultuurgrond uit de Landbouwtelling, tuinen voor eigen gebruik, cultuurgrond van niet-telpllichtige, verspreide bebouwing en water smaller dan 6 meter.

¹ Als percentage van Nederland. ² Mutatie in regio Zuid t.o.v. 1996.

Bron: CBS Bodemstatistiek; LEI-bewerking.

Noord-Brabant heeft binnen deze regio de meeste landbouwgrond. In regio Zuid is de oppervlakte landbouwgrond in de periode 1996-2003 met 2% gedaald, vooral door uitbreiding van het bebouwde gebied (figuur 1.1). Van de glastuinbouwgrond in Nederland heeft regio Zuid met 17% een vrij hoog aandeel. Het glasareaal in regio Zuid is in de periode 1996-2003 met bijna 50% uitgebreid.



Figuur 1.1 Bodemgebruik, 2003 (Index: 1996=100).

Bron: CBS Bodemstatistiek; LEI-bewerking.

1.2 Koopprijzen landbouwgrond

De gemiddelde grondprijs in regio Zuid bedraagt in 2007 ongeveer 42.000 euro per hectare (tabel 1.2). Dit betreft de “kale” grondprijs voor landbouwgrond, dus familietransacties en transacties van gehele bedrijven zijn buiten beschouwing gelaten. Verder zijn alleen de “groene” gebieden, zoals Dienst Landelijk Gebied die onderscheidt, meegenomen. “Groene” gebieden zijn gebieden met een agrarisch karakter. Hier wordt de invloed van de stedelijke markt niet gevoeld.

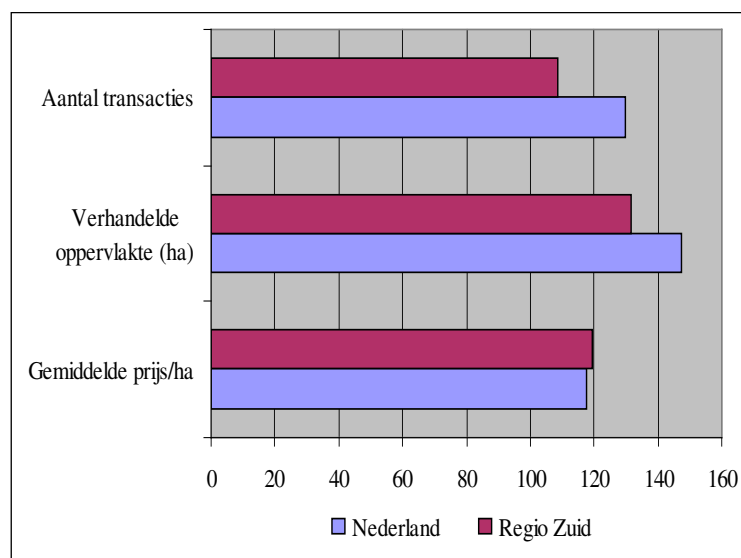
Tabel 1.2 Koopprijzen van landbouwgrond in gebieden zonder stedelijke invloed¹ in Nederland en regio Zuid, 2007

	Nederland	Limburg	Noord-Brabant	Zeeland	Mutatie			
		% ²	%	%	% ³			
Aantal transacties	5.975	634	11	957	16	302	5	+9
Verhandelde oppervlakte (ha)	28.653	1.643	6	3.859	13	1.599	6	+31
Gemiddelde prijs/ha	34.969	35.872	-	44.555	-	42.085	-	+19

¹ Groene gebieden zoals Dienst Landelijk Gebied die onderscheid. ² Als percentage van Nederland. ³ Mutatie in regio Zuid t.o.v. 2005.

Bron: Grondprijsmonitor 2007 van Dienst Landelijk Gebied; LEI-bewerking.

Noord-Brabant heeft in 2007 de hoogste gemiddelde grondprijs. In de totale verhandelde oppervlakte in Nederland heeft de regio een aandeel van 25%. Landelijk is de ontwikkeling van het aantal transacties en de verhandelde oppervlakte hoger dan in de regio (figuur 1.2). De gemiddelde grondprijs is iets meer toegenomen dan landelijk. Het aantal transacties in de regio is minder hard gestegen dan de oppervlakte. Dit betekent dus dat grotere oppervlaktes zijn verhandeld.



Figuur 1.2 Koopprijzen van landbouwgrond, 2007 (Index: 2005=100).

Bron: Grondprijsmonitor 2007 van Dienst Landelijk Gebied; LEI-bewerking.

1.3 Bedrijfstypering en bedrijfsgrootte

1.3.1 Typering

Van de bijna 77.000 land- en tuinbouwbedrijven (2007) zijn er ruim 22.000 gevestigd in regio Zuid (tabel 1.3). Zie bijlage 2 voor een beschrijving van de NEG-typering.

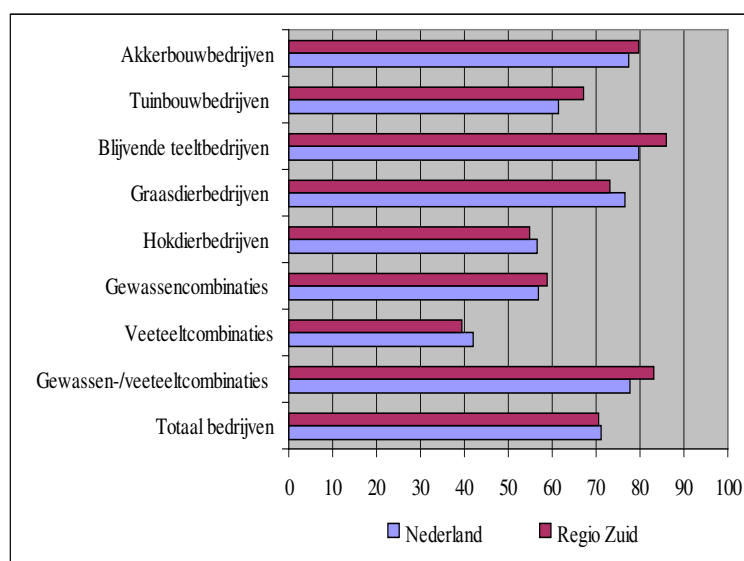
Tabel 1.3 Aantal bedrijven naar bedrijfstype (NEG) in Nederland en regio Zuid, 2007

	Nederland	Limburg		Noord-Brabant		Zeeland		Mutatie
			% ¹		%		%	
Akkerbouwbedrijven	11.366	972	9	1.997	18	1.984	17	-20
wv. maaidorsbare gewassenbedrijven	1.154	105	9	215	19	190	16	+60
gesp. hakvruchtenbedrijven	2.425	132	5	197	8	164	7	-50
maaidors/hakvruchtenbedrijven	1.286	216	17	114	9	296	23	-19
akkerbouwgroentenbedrijven	141	13	9	36	26	23	16	-39
Tuinbouwbedrijven	9.053	884	10	1.327	15	154	2	-33
wv. opengrondsgroentenbedrijven	1.053	257	24	404	38	30	3	-34
glasgroentenbedrijven	1.708	237	14	345	20	39	2	-37
ov. groentenbedrijven	147	33	22	55	37	3	2	-39
paddestoelbedrijven	243	44	18	99	41	1	0	-62
Blijvende teeltbedrijven	4.452	491	11	1.068	24	327	7	-14
wv. fruitbedrijven	1.794	208	12	125	7	300	17	-27
boomkwekerijbedrijven	2.249	233	10	830	37	15	1	-5
Graasdierbedrijven	39.128	1.430	4	5.360	14	504	1	-27
wv. sterk gesp. melkveebedrijven	17.891	473	3	2.432	14	141	1	-28
geitenbedrijven	286	15	5	88	31	1	0	+37
paarden- en ponybedrijven	5.066	382	8	1.010	20	106	2	-
Hokdierbedrijven	5.771	669	12	2.158	37	38	1	-45
wv. fokvarkensbedrijven	1.432	155	11	581	41	4	0	-49
vleesvarkensbedrijven	1.741	141	8	593	34	9	1	-36
ov. varkensbedrijven	999	133	13	529	53	5	1	-50
legkippenbedrijven	984	161	16	274	28	18	2	-28
slachtpluimveebedrijven	444	55	12	134	30	1	0	-40
varkens/pluimveebedrijven	86	12	14	27	31	1	1	-53
Gewassencombinaties	1.346	206	15	274	20	131	10	-41
Veeteeltcombinaties	1.811	129	7	377	21	17	1	-61
Gewassen-/veeteeltcombinaties	1.346	206	15	274	20	131	10	-41
Totaal bedrijven	76.741	5.244	7	13.658	18	3.414	4	-30

¹ Als percentage van Nederland. ² Mutatie in regio Zuid t.o.v. 1997.

Bron: CBS Landbouwtelling; LEI-bewerking.

In de periode 1997-2007 daalde het aantal bedrijven in regio Zuid met 30%, dit is iets meer dan in geheel Nederland. De daling doet zich in regio Zuid voor bij alle hoofdtypen bedrijven (figuur 1.3). Per provincie is de structuur van de landbouw verschillend. In Zeeland domineren de akkerbouwbedrijven. In Noord-Brabant en Limburg zijn - naast de graasdierbedrijven - de hokdierbedrijven (intensieve veehouderij) en de tuinbouwbedrijven sterk vertegenwoordigd. Binnen de tuinbouw komen er, naast glasbedrijven, ook veel opengrondsgroente-, boomteelt- en fruitteeltbedrijven voor. In Zeeland bevinden zich ook relatief veel fruitteeltbedrijven.



Figuur 1.3 Aantal bedrijven per NEG-type, 2007 (Index: 1997=100).

Bron: CBS Landbouwtelling; LEI-bewerking.

1.3.2 Persoonlijke ondernemingen

Circa 40% van de agrarische ondernemers (oudste bedrijfshoofd) in regio Zuid zit in de leeftijdsklasse van 50-64 jaar. Een kleiner deel (ruim 15% in Noord-Brabant tot bijna 20% in Zeeland) is nog ouder. Daarmee wijkt de regio enigszins af van het beeld in de rest van Nederland (tabel 1.4).

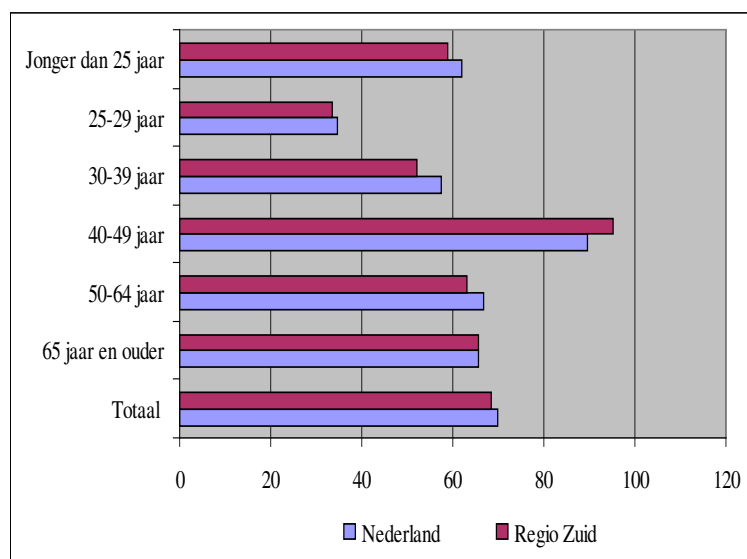
Tabel 1.4 Aantal persoonlijke ondernemingen¹, naar leeftijd oudste bedrijfshoofd in Nederland en regio Zuid, 2007

	Nederland	Limburg	Noord-Brabant	Zeeland	Mutatie			
		% ²	%	%	% ³			
Jonger dan 25 jaar	121	9	7	30	25	4	3	-41
25-29 jaar	548	40	7	101	18	27	5	-67
30-39 jaar	8.710	589	7	1.727	20	379	4	-48
40-49 jaar	21.147	1.439	7	4.170	20	940	4	-5
50-64 jaar	28.957	1.890	7	4.638	16	1.340	5	-37
65 jaar en ouder	13.272	886	7	1.971	15	623	5	-34
Totaal	72.755	4.853	7	12.637	17	3.313	5	-32

¹ Exclusief rechtspersonen (B.V.). ² Als percentage van Nederland. ³ Mutatie in regio Zuid t.o.v. 1997.

Bron: CBS Landbouwtelling; LEI-bewerking.

Opvallend is de grote daling van bedrijfshoofden in de leeftijdsklasse 25-29 jaar. Het aantal bedrijfshoofden neemt ten opzichte van 1997 met 67% af. Voor een deel is dit te verklaren door het ouder worden van deze bedrijfshoofden. Andere mogelijke verklaring is dat de leeftijd van opvolgers is toegenomen, doordat langer in maatschapsverband met ouders wordt samengewerkt. Deze ontwikkeling is zowel in de regio als landelijk gaande (figuur 1.4).



Figuur 1.4 Persoonlijke ondernemingen naar leeftijd oudste bedrijfshoofd, 2007 (Index: 1997=100).

Bron: CBS Landbouwtelling; LEI-bewerking.

1.3.3 Bedrijfs grootte

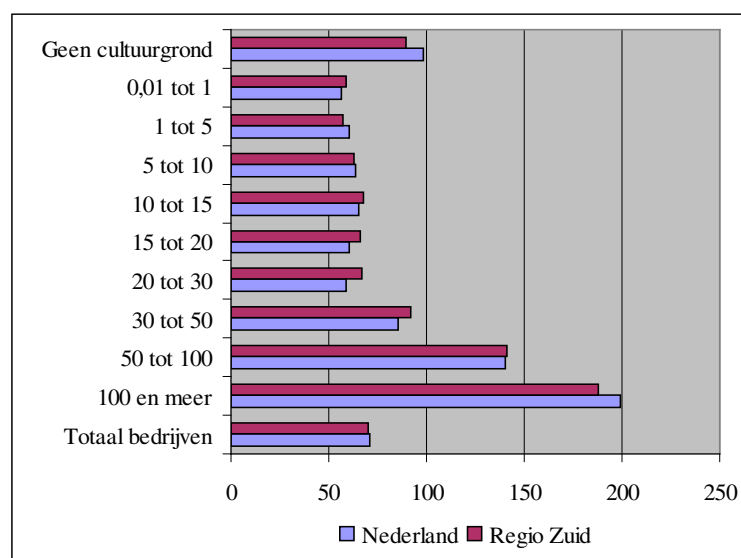
De oppervlakte van de bedrijven in regio Zuid is in de loop van de jaren toegenomen. Het aantal bedrijven met meer dan 50, resp. 100 hectare is gegroeid. In de klasse van 50 tot 100 ha is de groei iets sterker dan in geheel Nederland (tabel 1.5 en figuur 1.5). Door de vrij sterke vertegenwoordiging van de (glas)tuinbouw en intensieve veehouderij zijn er in Brabant en Limburg vrij veel bedrijven tot 10 ha.

Tabel 1.5 Aantal bedrijven naar bedrijfs grootte (ha) in Nederland en regio Zuid, 2007

	Nederland	Limburg	Noord-Brabant		Zeeland		Mutatie	
			% ¹	%	%	% ²		
Geen cultuurgrond	1.797	202	11	493	27	31	2	-10
0,01 tot 1 ha	4.275	295	7	698	16	68	2	-41
1 tot 5	15.400	1.204	8	3.022	20	394	3	-43
5 tot 10	10.973	860	8	2.357	21	425	4	-37
10 tot 15	6.978	555	8	1.470	21	360	5	-32
15 tot 20	5.172	433	8	1.037	20	271	5	-34
20 tot 30	8.346	557	7	1.661	20	424	5	-33
30 tot 50	12.637	665	5	1.876	15	608	5	-8
50 tot 100	9.213	386	4	904	10	646	7	+41
100 en meer	1.950	87	4	140	7	187	10	+88
Totaal bedrijven	76.741	5.244	7	13.658	18	3.414	4	-30

¹ Als percentage van Nederland. ² Mutatie in regio Zuid t.o.v. 1997.

Bron: CBS Landbouwtelling; LEI-bewerking.



Figuur 1.5 Aantal bedrijven naar bedrijfs grootte (ha), 2007
(Index: 1997=100).

Bron: CBS Landbouwtelling; LEI-bewerking.

1.4 Bedrijfsopvolging

Ruim een derde van de bedrijfshoofden van 50 jaar en ouder in Nederland heeft een opvolger (tabel 1.6). In regio Zuid is dat iets lager, behalve in Zeeland. Het aantal bedrijven met een opvolger is tussen 2000 en 2004 in regio Zuid sterker gedaald dan in geheel Nederland (figuur 1.6).

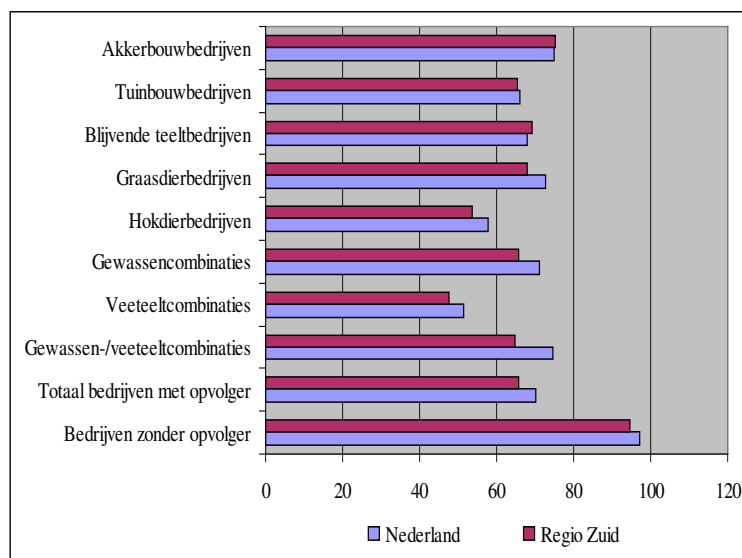
Tabel 1.6 Aantal bedrijven met bedrijfshoofden van 50 jaar of ouder en een opvolger per hoofdbedrijfstype (NEG) in Nederland en regio Zuid, 2004

	Nederland	Limburg	Noord-Brabant	Zeeland	Mutatie			
		% ¹	%	%	% ²			
Akkerbouwbedrijven	2.351	187	8	300	13	448	19	-25
Tuinbouwbedrijven	1.626	122	8	204	13	32	2	-35
Blijvende teeltbedrijven	587	62	11	97	17	69	12	-31
Graasdierbedrijven	8.631	292	3	1.054	12	114	1	-32
Hokdierbedrijven	1.013	117	12	361	36	9	1	-46
Gewassencombinaties	333	45	14	44	13	44	13	-34
Veeteeltcombinaties	503	47	9	82	16	5	1	-52
Gewassen-/veeteeltcombinaties	768	102	13	148	19	53	7	-35
Totaal bedrijven met opvolger	15.812	974	6	2.290	14	774	5	-34
Bedrijven zonder opvolger	30.684	2.056	7	4.832	16	1.361	4	-5

¹ Als percentage van Nederland. ² Mutatie in regio Zuid t.o.v. 2000.

Bron: CBS Landbouwtelling; LEI-bewerking.

Het aantal bedrijven met een opvolger laat in de periode 2000-2004 een grotere daling zien dan het aantal bedrijven zonder opvolger (figuur 1.6). Dit kan verklaard worden doordat opvolgers het bedrijf hebben overgenomen of alsnog besloten hebben om daarvan af te zien. De kleine daling van het aantal bedrijven zonder opvolger is vooral de oorzaak van de vergrijzing.



Figuur 1.6 Aantal bedrijven met bedrijfsopvolger per NEG-type, 2004 (Index: 2000=100).
Bron: CBS Landbouwtelling; LEI-bewerking.

1.5 Bedrijfsresultaten

De rentabiliteit (opbrengst per 100 euro kosten) van de melkveebedrijven in regio Zuid (85) was in de jaren 2003-2007 hoger dan in geheel Nederland (82). De bedrijven zijn er ook groter. Het inkomen uit bedrijf van de melkveebedrijven in regio Zuid ligt ook hoger dan landelijk (tabel 1.7).

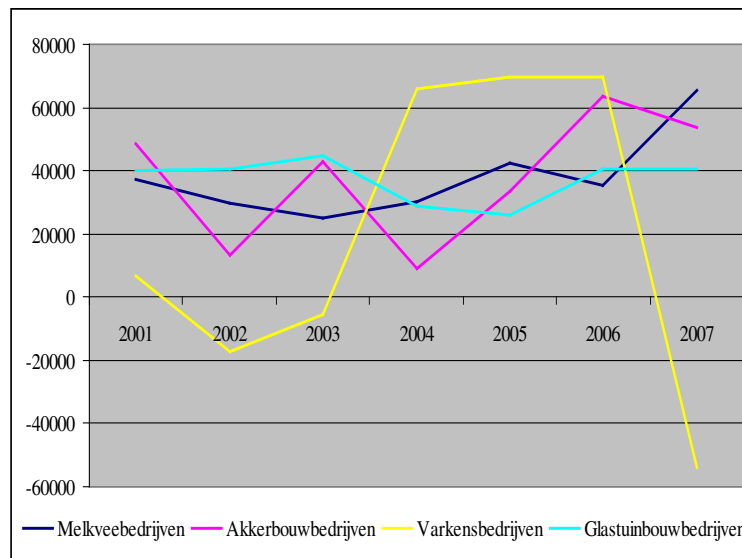
Tabel 1.7 Bedrijfsresultaten van groepen bedrijven, gemiddeld per bedrijf naar bedrijfstype in Nederland en regio Zuid, vijfjaarsgemiddelde 2003-2007

	Melkvee	Akkerbouw	Varkens	Glastuinbouw
Nederland				
Aantal bedrijven	20.620	8.330	3.950	5.560
Oppervlakte cultuurgrond	42,8	56,0	8,9	2,4
Bedrijfsomvang (nge)	99	78	103	257
Opbrengsten	229.190	188.030	428.510	776.360
Betaalde kosten en afschrijvingen	172.830	148.400	394.460	710.660
Buitengewone baten en lasten	1.930	2.610	1.340	-3.820
Inkomen uit bedrijf	58.300	42.240	35.390	61.890
Idem per onbetaalde arbeidsjaareenheid	39.640	40.480	29.200	36.190
Opbrengst per 100 euro kosten	82	88	92	95
Regio Zuid				
Aantal bedrijven	4.120	3.110	1.440	510
Oppervlakte cultuurgrond	40,3	46,8	8,9	1,8
Bedrijfsomvang (nge)	105	65	84	174
Opbrengsten	247.160	150.040	317.950	442.230
Betaalde kosten en afschrijvingen	188.470	120.140	300.450	399.760
Buitengewone baten en lasten	2.350	1.820	100	-280
Inkomen uit bedrijf	61.040	31.710	17.610	42.190
Idem per onbetaalde arbeidsjaareenheid	43.150	32.070	13.880	25.020
Opbrengst per 100 euro kosten ¹	85	82	86	89

¹ Bedrijfseconomische kosten, inclusief kosten voor eigen arbeid en eigen vermogen.

Bron: Bedrijven-Informatienet van het LEI.

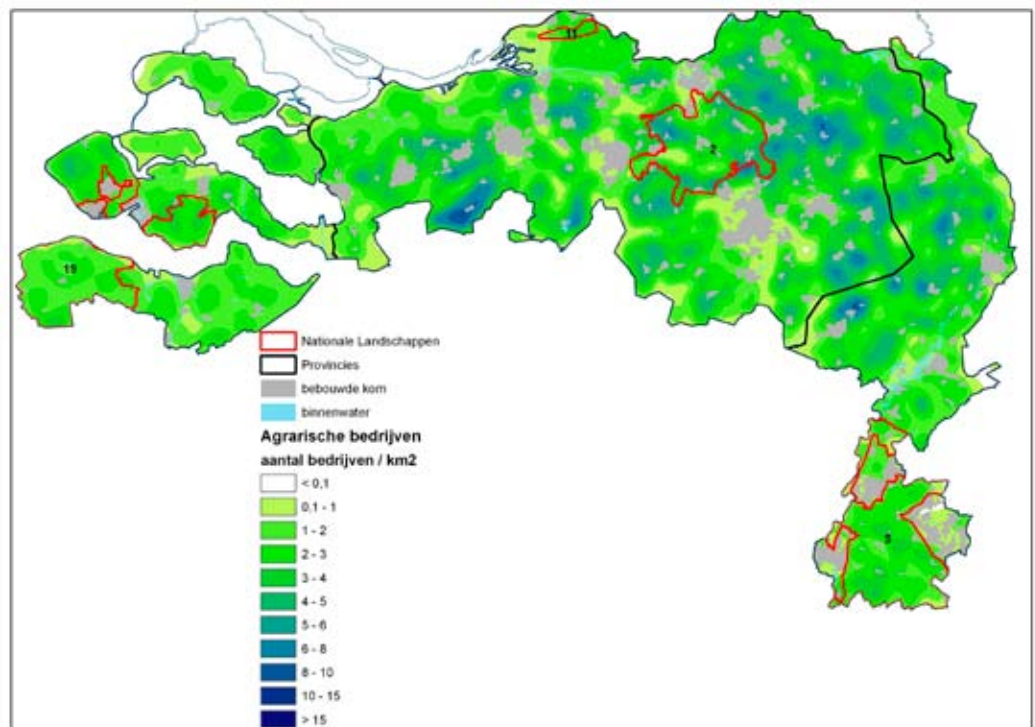
De bedrijfsresultaten van de akkerbouwbedrijven in de regio Zuid lagen in de periode 2003-2007 onder het landelijk sectorgemiddelde. De resultaten van de varkensbedrijven zijn in regio Zuid ook iets lager dan landelijk. Hetzelfde geldt voor de glastuinbouw. Verschillen kunnen zijn veroorzaakt door onder andere verschillen in bedrijfsomvang en specifieke kosten als bijvoorbeeld mestafzet. Van jaar tot jaar fluctueren de resultaten van akkerbouw-, glastuinbouw- en varkensbedrijven sterker dan van melkveebedrijven (figuur 1.7). Dit hangt samen met de wisselende prijzen van bijvoorbeeld aardappelen, groenten en bloemen en varkens. Gezien het beperkte aantal bedrijven in de regio van andere typen zijn daarvoor geen (representatieve) resultaten in het Bedrijven-Informatienet van het LEI (zie bijlage 2) beschikbaar.



Figuur 1.7 Ontwikkeling van inkomen uit bedrijf per onbetaalde arbeidsjaareenheid, naar bedrijfstype in Nederland, 2001-2007.
Bron: Bedrijven-Informatienet van het LEI.

1.6 Nationale Landschappen

In kaart 1.1 zijn de Nationale Landschappen in regio Zuid weergegeven. Ook het aantal agrarische bedrijven per km² (zie bijlage 3) is in de kaart weergegeven. Op deze manier wordt een indruk verkregen van de concentratie agrarische bedrijven in de Nationale Landschappen.



Kaart 1.1 Aantal agrarische bedrijven per km² grondoppervlakte en Nationale Landschappen in regio Zuid, 2007

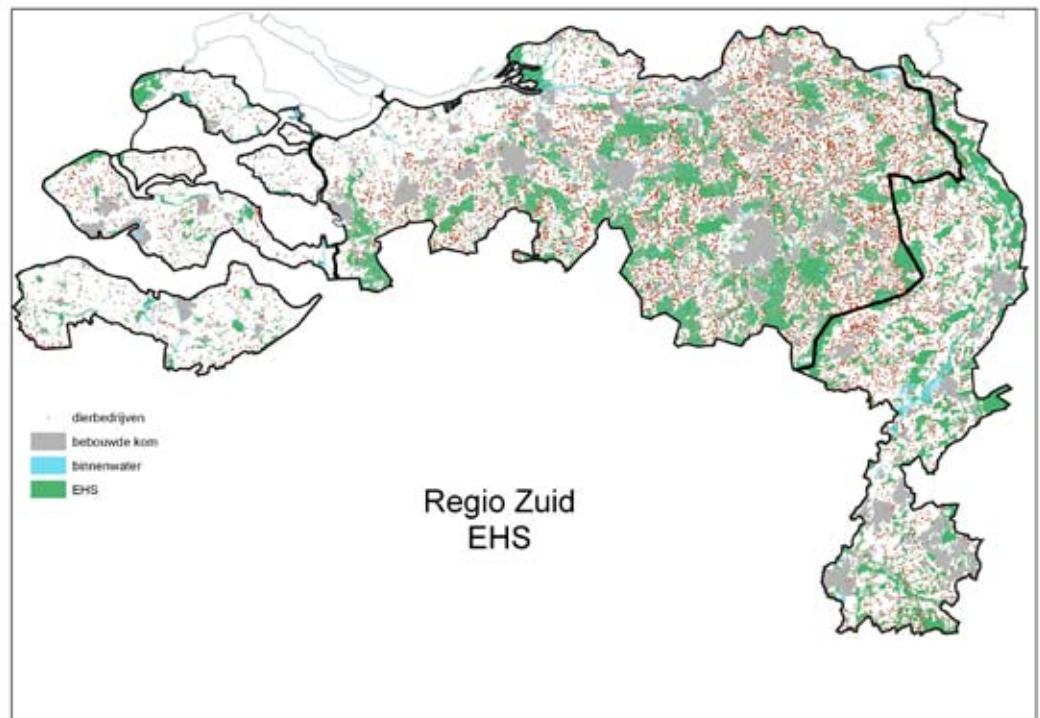
Regio Zuid heeft vier Nationale Landschappen:

- Nr. 2 Groene Woud
- Nr. 5 Zuid-Limburg
- Nr. 11 Nieuwe Hollandse Waterlinie
- Nr. 19 Zuidwest-Zeeland

In de meeste Nationale Landschappen van regio Zuid is de concentratie van agrarische bedrijven laag. Het merendeel van de bedrijven in de Nationale Landschappen zijn bedrijven met graasdieren of met akkerbouwgewassen. Deze bedrijven zitten vaak niet erg geconcentreerd. Rond de provinciegrenzen van Noord-Brabant en Limburg zijn enkele hoge concentraties van bedrijven waar te nemen. Dit zijn vooral bedrijven met intensieve veehouderij. Rond regio Zundert is er een hoge concentratie van voornamelijk bedrijven met boomkwekerij.

1.7 Ecologische Hoofdstructuur

De onderstaande kaart toont de Ecologische Hoofdstructuur (EHS) in regio Zuid. Het aantal bedrijven met vee wordt ook weergegeven. De bedrijven met vee zijn voornamelijk in het midden en oosten van de regio gevestigd. Hier bevindt zich ook veel van de EHS in de regio.



Kaart 1.2 Aantal bedrijven met vee en de Ecologische Hoofdstructuur in regio Zuid, 2007

2 Grondgebruik

2.1 Oppervlakte cultuurgrond naar grondgebruik

Van de totale oppervlakte cultuurgrond bevindt zich 24% in regio Zuid (tabel 2.1). In de periode 1997-2007 is de oppervlakte in de regio met 5% afgenomen (figuur 2.1). Van de totale cultuurgrond in de regio bestaat één derde uit grasland en bijna 58% uit akkerbouwgewassen. In de regio wordt veel wintertarwe, consumptieaardappelen, suikerbieten en snijmais geteeld. De tuinbouw open grond is in de regio ook sterk ontwikkeld. Van het landelijk areaal opengrondstuinbouw in 2007 bevindt 40% zich in regio Zuid, waarvan de helft in Noord-Brabant. Hier worden veel groente- en boomkwekerijgewassen geteeld.

Tabel 2.1 Oppervlakte cultuurgrond naar grondgebruik (x1000 ha) in Nederland en regio Zuid, 2007

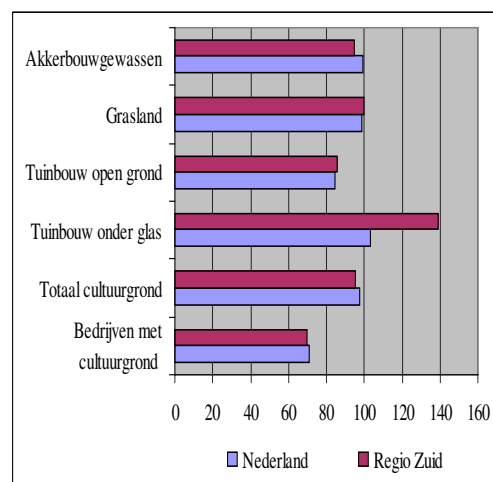
	Nederland	Limburg	Noord-Brabant	Zeeland	Mutatie			
		% ¹	%	%	% ²			
Akkerbouwgewassen	802	55	7	129	16	96	12	-5
Grasland	1.016	35	3	109	11	18	2	0
Tuinbouw open grond	86	11	13	17	20	6	7	-14
Tuinbouw onder glas	10	1	9	1	13	0	2	+39
Totaal cultuurgrond	1.914	103	5	257	13	120	6	-5
Bedrijven met cultuurgrond	74.944	5.042	7	13.165	18	3.383	5	-30

¹ Als percentage van Nederland. ² Mutatie in regio Zuid t.o.v. 1997.

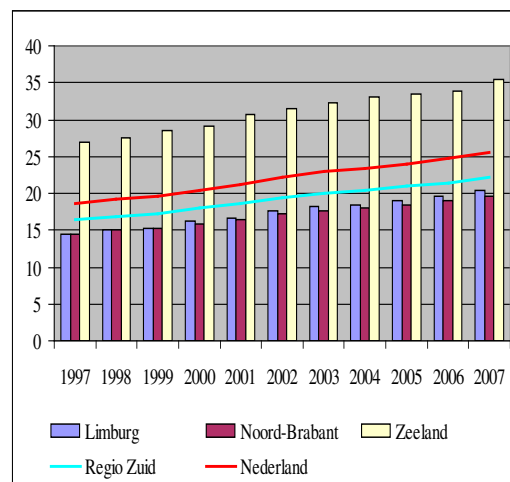
***) incl. tijdelijk grasland

Bron: CBS Landbouwtelling; LEI-bewerking.

Bedrijven hebben in Zeeland het meeste aantal hectare cultuurgrond per bedrijf (figuur 2.2). Gemiddeld hebben deze bedrijven in 2007 iets meer dan 35 hectare per bedrijf in 2007. De gemiddelde bedrijfsgrootte in de regio (22 ha) ligt in 2007 lager dan landelijk (26 ha).



Figuur 2.1 Oppervlakte cultuurgrond, 2007 (Index: 1997=100).
Bron: CBS Landbouwtelling; LEI-bewerking.



Figuur 2.2 Aantal ha cultuurgrond per bedrijf, 1997-2007
Bron: CBS Landbouwtelling; LEI-bewerking.

2.2 Oppervlakte cultuurgrond naar eigendom en pacht

Landbouwbedrijven hebben in 2005 in Nederland de meeste hectares cultuurgrond in eigendom (tabel 2.2). In de regio Zuid is dit beeld niet anders.

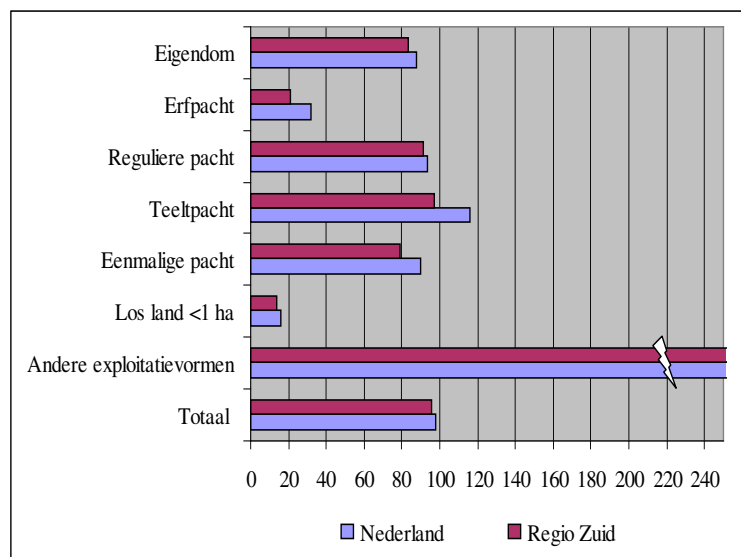
Tabel 2.2 Oppervlakte cultuurgrond naar eigendom en pacht (x1000 ha) in Nederland en regio Zuid, 2005

	Nederland	Limburg	Noord-Brabant	Zeeland	Mutatie			
		% ¹	%	%	% ²			
Eigendom	1.133	51	5	157	14	67	6	-17
Erfpacht	36	1	3	2	7	1	3	-79
Reguliere pacht	394	22	6	41	11	35	9	-9
Teelpacht	35	2	6	5	14	2	6	-3
Eenmalige pacht	73	6	8	10	13	3	4	-21
Los land <1 ha	1	0	11	0	15	0	4	-86
Andere exploitatievormen	251	21	8	43	17	13	5	>500
Totaal	1.922	103	5	259	13	120	6	-4

¹ Als percentage van Nederland. ² Mutatie in regio Zuid t.o.v. 1997.

Bron: CBS Landbouwtelling; LEI-bewerking.

Wel is in de periode 1997-2007 het aantal hectares in eigendom afgenomen (figuur 2.3). De grote mutatie van 'Andere exploitatievormen' is een gevolg van het in de midden jaren 90 ingevoerde mestbeleid. Om de milieudruk te verlagen moest er voldoende grond bij het bedrijf aanwezig zijn om alle mest te kunnen plaatsen. Door middel van grondgebruikersverklaringen konden veehouders over voldoende grond beschikken om de mest te plaatsen.



Figuur 2.3 Opp. cultuurgrond naar eigendom en pacht, 2005 (Index: 1997=100).

Bron: CBS Landbouwtelling; LEI-bewerking.

2.3 Bedrijfsverkaveling

Van het aantal bedrijven met cultuurgrond in regio Zuid heeft circa 78% een gemiddelde kavelgrootte van minder dan 6 hectare in 2004 (tabel 2.3). Ruim 6% heeft een gemiddelde kavelgrootte van meer dan 12 hectare. Zeeland heeft van de vier provincies de grootste gemiddelde kavelgrootte.

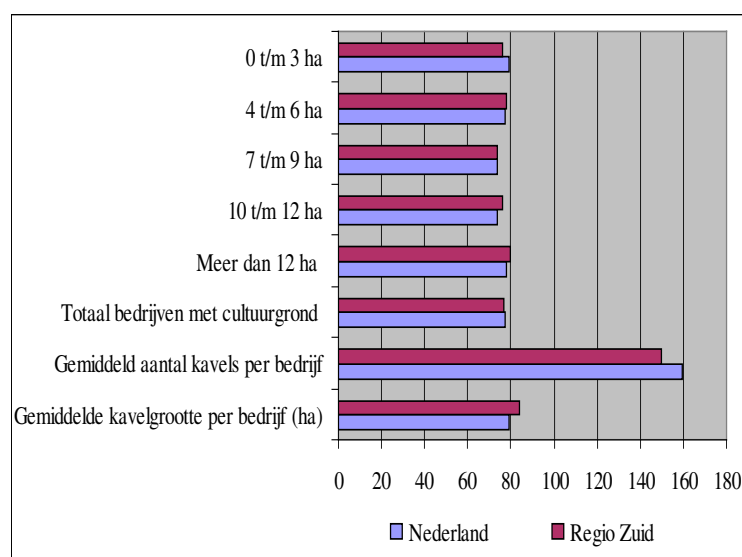
Tabel 2.3 Aantal bedrijven naar gemiddelde kavelgrootte (ha) in Nederland en regio Zuid, 2004

	Nederland	Limburg	Noord-Brabant	Zeeland	Mutatie			
		% ¹	%	%	% ²			
0 t/m 3 ha	35.917	3.487	10	7.399	21	906	3	-24
4 t/m 6 ha	20.517	1.405	7	4.106	20	1.155	6	-22
7 t/m 9 ha	9.045	347	4	1.479	16	614	7	-26
10 t/m 12 ha	5.068	143	3	616	12	393	8	-24
Meer dan 12 ha	11.647	204	2	796	7	593	5	-20
Totaal bedrijven met cultuurgrond	82.194	5.586	7	14.396	18	3.661	4	-23
Gemiddeld aantal kavels per bedrijf	6	7	-	6	-	6	-	+50
Gemiddelde kavelgrootte per bedrijf	4	3	-	3	-	6	-	-16

¹ Als percentage van Nederland. ² Mutatie in regio Zuid t.o.v. 1997.

Bron: CBS Landbouwtelling; LEI-bewerking.

Het gemiddeld aantal kavels per bedrijf is in 2007 ten opzichte van 1997 met 50% toegenomen (figuur 2.4). Dit is minder dan landelijk. De gemiddelde kavelgrootte is juist in deze periode afgenomen, wat betekent dat agrariërs gemiddeld kleinere kavels hebben aangekocht of aangetrokken. Een andere mogelijke verklaring is de groei van de oppervlakte (glas) tuinbouwgewassen. Deze gewassen worden veelal op gemiddeld kleine kavels geteeld.



Figuur 2.4 Aantal bedrijven naar gem. kavelgrootte, 2004 (Index: 1997=100).

Bron: CBS Landbouwtelling; LEI-bewerking.

3 Gewasarealen

3.1 Akkerbouw

3.1.1 Oppervlakte akkerbouwgewassen

Van de drie zuidelijke provincies is Zeeland de provincie met de meeste akkerbouwbedrijven (tabel 3.2). In deze provincie wordt 41% van het nationale areaal graszaad geteeld. Daarnaast zijn consumptieaardappelen, granen en suikerbieten belangrijke gewassen. Ook de groenteteelt is een belangrijke tak.

Tabel 3.1 Oppervlakte van akkerbouwgewassen (x1000 ha) in Nederland en regio Zuid, 2007

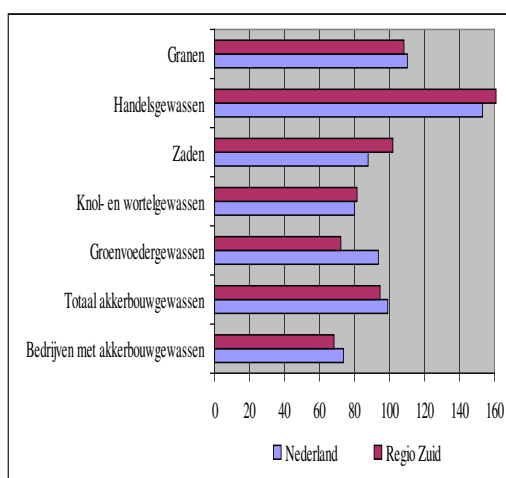
	Nederland	Limburg		Noord-Brabant		Zeeland		Mutatie
		% ¹	%	%	%	%	% ²	
Granen	223	18	8	28	12	35	16	+8
w.v. wintertarwe	124	7	6	12	9	28	22	-2
zomergerst	42	2	6	2	4	5	12	+4
korrelmais	19	5	25	8	39	1	3	+37
triticale	4	1	19	1	18	0	0	-32
Handelsgewassen	11	1	7	2	16	4	37	+61
Zaden	21	0	2	3	16	9	41	+2
w.v. graszaad	20	0	2	3	16	8	41	-2
Knol- en wortelgewassen	240	16	7	27	11	30	13	-18
w.v. consumptieaardappelen	72	7	10	15	20	16	22	0
pootaardappelen	37	0	0	2	5	3	7	+18
suikerbieten	82	9	11	10	12	12	14	-28
Groenvoedergewassen	227	13	6	54	24	5	2	-28
w.v. snijmais	222	13	6	53	24	4	2	-24
Overige gewassen	61	5	9	13	21	11	18	+137
Totaal	802	55	7	129	16	96	12	-5
Bedrijven met akkerbouwgewassen	42.288	3.368	8	9.247	22	2.799	7	-32

¹ Als percentage van Nederland. ² Mutatie in regio Zuid t.o.v. 1997.

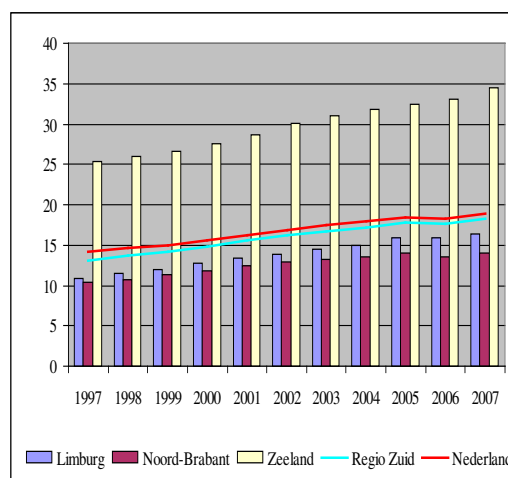
Bron: CBS Landbouwteelt; LEI-bewerking.

In Zeeland is ruim 10.000 hectare akkerbouwmatige groenteteelt (overige gewassen) waarvan 7.600 hectare uien. Noord-Brabant is qua areaal akkerbouwgewassen veel groter dan Zeeland, maar een groot deel van het areaal bestaat uit snijmais. Daarnaast zijn ook de consumptieaardappelen een belangrijke teelt. Ook ruim een vijfde deel van het Nederlandse areaal akkerbouwmatige groenten wordt hier geteeld voornamelijk stamsperziebonen, uien, erwten en waspeen. De provincie telt 22% van alle Nederlandse bedrijven met akkerbouwgewassen. In Limburg wordt op bijna 3.400 ha akkerbouwgewassen geteeld. Ook hier is snijmais een belangrijk gewas, maar is er ook veel ruimte voor granen, consumptieaardappelen en suikerbieten. In regio Zuid is het areaal granen met 8% gegroeid ten opzichte van 1997. De bietenteelt is sterk ingekrompen. De grote mutatie van de overige gewassen wordt voor een groot deel veroorzaakt doordat sinds 2006 de akkerbouwmatige groenten (voornamelijk witlofwortel, stamsperziebonen, was- en winterpeen) onder akkerbouwgewassen worden opgenomen.

Het aantal bedrijven in regio Zuid met akkerbouwgewassen nam in de periode tussen 1997 en 2007 met 32% af. Dit is een iets sterkere afname dan in Nederland (figuur 3.1). Figuur 3.2 laat eveneens zien dat Zeeland meer gespecialiseerde akkerbouwbedrijven kent dan de andere twee zuidelijke provincies. De gemiddelde oppervlakte akkerbouwgewassen per bedrijf bedraagt 35 ha in 2007. In 1997 bedroeg de gemiddelde oppervlakte nog 25 ha, dus er is sprake van een sterke groei van de oppervlakte per bedrijf. Voor de totale regio is in 2007 het gemiddelde areaal akkerbouwgewassen ongeveer 20 ha, wat overeenkomt met het landelijke gemiddelde.



Figuur 3.1 Areaal akkerbouwgewassen, 2007 (Index: 1997=100).
Bron: CBS Landbouw telling; LEI-bewerking.



Figuur 3.2 Oppervlakte (ha) akkerbouwgewassen per bedrijf, 1997-2007.
Bron: CBS Landbouw telling; LEI-bewerking.

Ten opzichte van 1997 is de suikerbietenteelt in regio Zuid afgenomen (tabel 3.2). Zie bijlage 1 voor een overzicht van de gebieden. Vooral bedrijven met een klein areaal suikerbieten hebben de teelt gestaakt (waaronder veel veehouderijen waar ook suikerbieten worden geteeld). Voor de verwerkende industrie is dit een welkome ontwikkeling, omdat nu bij minder bedrijven bieten geladen hoeven te worden, hetgeen in de transportkosten scheelt. De ontwikkeling is mede gestimuleerd door de industrie, doordat er een opkoopregeling bestond voor quotum. Vooral voor bedrijven met een kleine hoeveelheid quotum was de regeling gunstig.

Tabel 3.2 Oppervlakte van akkerbouwgewassen (x1000 ha) per landbouwgebied in Nederland en regio Zuid, 2007

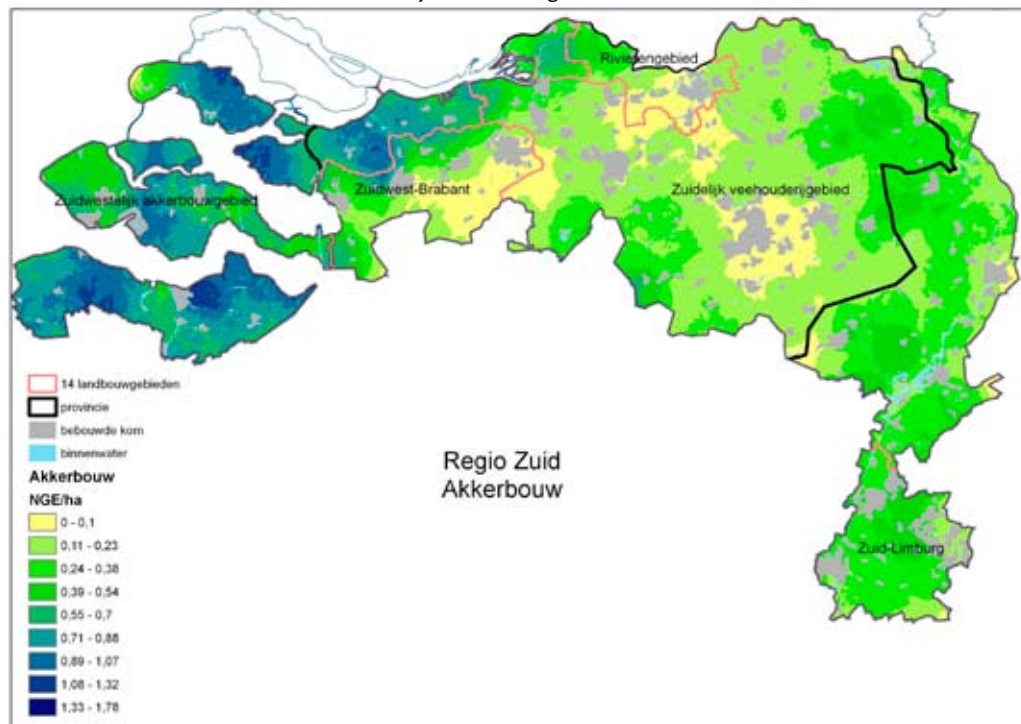
	Wintertarwe		Consumptie-aardappelen		Poot-aardappelen		Suikerbieten		Snijmaïs	
		% ¹		%		%		%		%
Nederland	124,4	0	72,5	-6	36,7	-8	82,0	-28,1	221,6	-4
Limburg	7,3	+14	7,0	+7	0,2	+39	8,6	-26,9	13,1	-35
Noord-Limburg	2,4	+40	5,4	+12	0,1	+61	5,5	-26,8	10,0	-33
Zuid-Limburg	4,9	+5	1,6	-6	0,0	-80	3,2	-27,2	3,2	-41
Noord-Brabant	11,7	+0	14,6	+4	1,8	+13	10,1	-29,2	53,4	-23
Oostelijke Langstraat	1,4	+31	0,6	-18	0,0	-100	0,7	+8	2,5	-24
Zuidelijk veehouderijgebied	3,5	+31	8,3	+22	0,2	-24	5,8	-31,0	44,1	-24
Zuidwest-Brabant	1,5	+8	1,8	-1	0,5	+26	1,2	-28,8	5,6	-24
Biesbosch en Noordwesthoek	5,2	-20	3,8	-17	1,1	+18	2,5	-31,7	1,3	+35
Zeeland	28,0	-6	15,6	-7	2,7	+20	11,9	-27,5	3,8	+5
Totaal	47,0	-2	37,2	0	4,6	+18	30,6	-27,9	70,4	-24

¹ Mutatie t.o.v. 1997.

Bron: CBS Landbouw telling; LEI-bewerking.

3.1.2 Regionale verdeling

In vrijwel geheel Zeeland en Limburg zijn akkerbouwgewassen te vinden (kaart 3.1). In Zeeland is het aantal Nederlandse grootte-eenheden per hectare (nge, zie bijlage 2 en 3) wel hoger dan in Limburg. Ook het deel van Brabant dat behoort tot het Zuidwestelijk akkerbouwgebied kent een intensieve akkerbouw.



Kaart 3.1 Nge van akkerbouwgewassen per ha grondoppervlakte exclusief binnenwater en bebouwde kom, 2007.

3.2 Tuinbouw open grond

3.2.1 Oppervlakte tuinbouw open grond

In regio Zuid wordt op ruim 34.000 hectare opengrondstuinbouwgewassen geteeld (tabel 3.3). Daarmee is deze regio een belangrijk gebied voor deze teelten met een aandeel van 40% in het Nederlandse areaal. De oppervlakte is wel gedaald ten opzichte van 1997, vooral door een sterke daling van het areaal groenten (wat deels verklaard kan worden doordat diverse tuinbouwmatige groenten nu bij akkerbouw worden ingedeeld). Het aantal bedrijven met opengrondsgroenten bedraagt eveneens 40% van het nationale totaal.

Tabel 3.3 Oppervlakte tuinbouwgewassen open grond (ha) in Nederland en regio Zuid, 2007

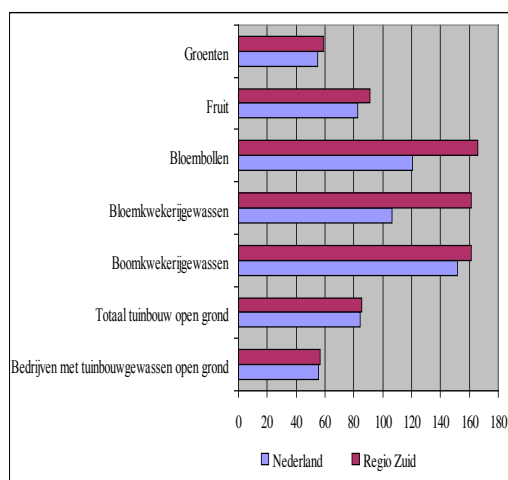
	Nederland	Limburg	Noord-Brabant	Zeeland	Mutatie			
		% ¹	%	%	% ²			
Groenten	24.416	4.974	20	7.405	30	764	3	-41
Fruit	18.981	2.278	12	1.575	8	4.259	22	-9
Bloembollen	23.655	1.301	6	883	4	387	2	+66
Bloemkewerijgewassen	2.573	219	8	443	17	158	6	+61
Boomkewerijgewassen	16.185	2.431	15	7.081	44	157	1	+61
Totaal tuinbouw open grond	85.809	11.203	13	17.386	20	5.724	7	-14
Bedrijven met tuinbouwgewassen open grond	11.936	1.468	12	2.659	22	672	6	-44

¹ Als percentage van Nederland. ² Mutatie in regio Zuid t.o.v. 1997.

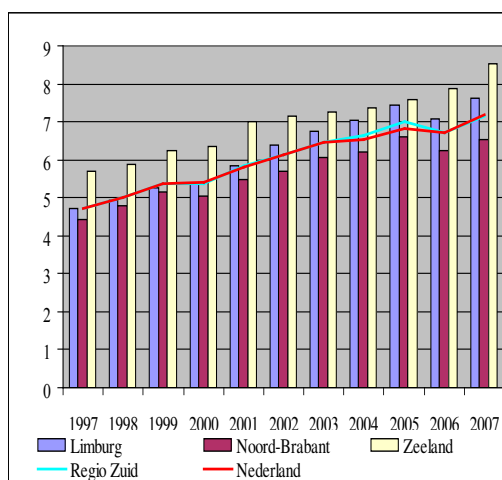
Bron: CBS Landbouwtelling, LEI-bewerking.

In Noord-Brabant is meer dan 20% van het aantal bedrijven met tuinbouwgewassen in Nederland te vinden. Er worden voornamelijk groenten en boomkewerijgewassen geteeld. Het areaal groenten bedraagt 30% van het Nederlandse areaal. Bij de boomkewerijgewassen ligt dit zelfs op 44%, voornamelijk bos- haag-plantsoen en laan- en parkbomenteelt. De groenten die veel in Noord-Brabant worden geteeld zijn: prei, asperges en kool. Ook de provincie Limburg heeft met bijna 5.000 ha groenten een groot aandeel in het Nederlandse areaal (prei en asperges vertegenwoordigen meer dan de helft van het Limburgse areaal groenten). Daarnaast ligt ook een behoorlijk aandeel van het Nederlandse areaal boomkewerij en fruitteelt in Limburg respectievelijk 15 en 12%. Boomkewerijgewassen die veel in Limburg worden geteeld zijn laan- en parkbomen, sierconiferen en rozenstruiken (60% van het Nederlandse areaal rozenstruiken) In Zeeland wordt op 5.700 hectare opengrondstuinbouwgewassen geteeld. Driekwart van dit areaal is fruitteelt.

Het areaal met tuinbouwgewassen in de open grond is in regio Zuid minder gedaald dan gemiddeld in Nederland (figuur 3.3). Het gemiddelde areaal per bedrijf ligt vrijwel gelijk aan het nationale gemiddelde en volgt dezelfde ontwikkeling sinds 1997 (figuur 3.4). In 2007 hebben bedrijven met opengrondstuinbouwgewassen in de regio ongeveer 7 hectare per bedrijf. De Zeeuwse en Limburgse bedrijven hebben gemiddeld meer opengrondstuinbouwgewassen dan gemiddeld in Nederland.



Figuur 3.3 Areaal tuinbouwgewassen open grond, 2007 (Index: 1997=100).
Bron: CBS Landbouwtelling; LEI-bewerking.



Figuur 3.4 Oppervlakte (ha) tuinbouwgewassen open grond per bedrijf, 1997-2007.
Bron: CBS Landbouwtelling; LEI-bewerking.

De bloembollenteelt in regio Zuid is gegroeid sinds 1997. Vooral in het Zuidelijk veehouderijgebied, Zuidwest-Brabant en in Noord-Limburg is de bloembollenteelt toegenomen (tabel 3.4). De boomkwekerigewassen worden vooral in het Zuidelijk veehouderijgebied, Zuidwest-Brabant en Noord-Limburg geteeld. Het areaal is in deze gebieden sinds 1997 gestegen.

Tabel 3.4 Oppervlakte tuinbouwgewassen open grond (ha) per landbouwgebied in Nederland en regio Zuid, 2007

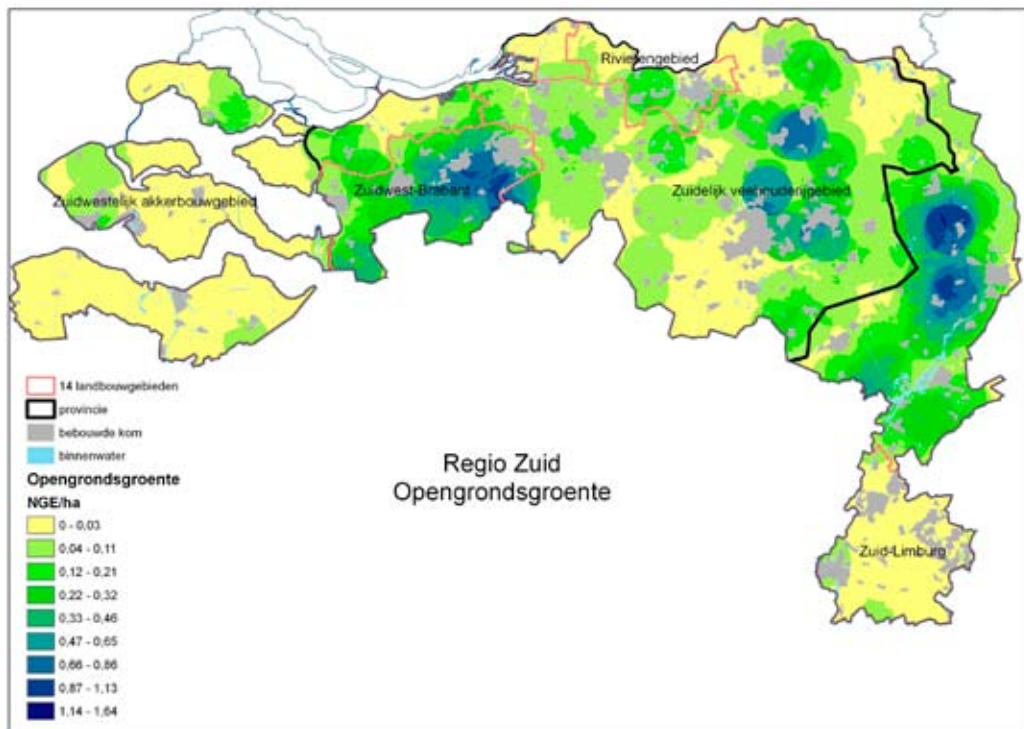
	Groenten		Fruit		Bloembollen		Boomkwekerigewassen	
	ha	% ¹	ha	%	ha	%	ha	%
Nederland	24.416	-45	18.912	-18	23.655	+20	16.185	+51
Limburg	4.974	-35	2.261	-11	1.301	+61	2.431	+49
Noord-Limburg	4.878	-33	1.023	+1	1.301	+61	2.332	+50
Zuid-Limburg	96	-71	1.237	-18	0	-	99	+28
Noord-Brabant	7.405	-41	1.556	-11	883	+111	7.081	+69
Oostelijke Langstraat	337	-30	96	-27	1	+83	154	+170
Zuidelijk veehouderijgebied	4.009	-35	523	-9	553	+165	4.405	+111
Zuidwest-Brabant	2.481	-35	279	+9	225	+104	2.362	+21
Biesbosch en Noordwesthoek	578	-71	658	-17	104	+5	161	+98
Zeeland	764	-67	4.253	-7	387	+19	157	-10
Totaal	13.143	-41	8.069	-9	2.570	+66	9.670	+61

¹ Mutatie t.o.v. 1997.

Bron: CBS Landbouwtelling; LEI-bewerking.

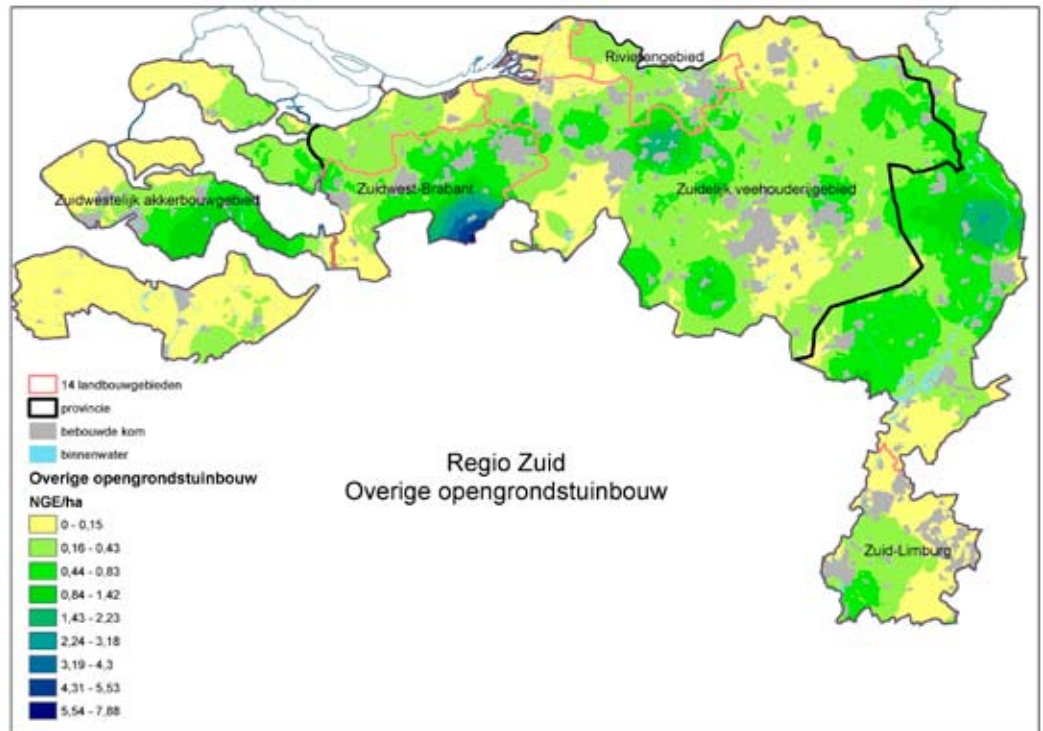
3.2.2 Regionale verdeling

Kaart 3.2 laat zien dat de groenteteelt vooral geconcentreerd is in Zuidwest-Brabant, in Noord-Limburg en in delen van Oost-Brabant.



Kaart 3.2 Nge van opengrondsgroentegewassen per ha grondoppervlakte exclusief binnenwater en bebouwde kom, 2007.

Op de kaart met de overige opengrondstuinbouwgewassen zijn diverse centra te vinden. In het Zuidwestelijk akkerbouwgebied de fruitteelt, in Zuidwest-Brabant in de regio Zundert de boomkwekerij en in Noord-Limburg de boomkwekerij rondom Venlo. Wat verder opvalt is dat in een groot deel van regio Zuid overige opengrondstuinbouw plaatsvindt.



Kaart 3.3 Nge van overige opengrondstuinbouwgewassen per ha grondoppervlakte exclusief binnenwater en bebouwd kom, 2007.

3.3 Tuinbouw onder glas

3.3.1 Oppervlakte tuinbouw onder glas

Van het totale areaal aan glastuinbouw bevindt 24% zich in regio Zuid (tabel 3.5). Met name de verwarmde en onverwarmde glasgroenteteelt heeft een sterke positie in regio Zuid. Van het totale Nederlandse verwarmde glasgroentearaal bevindt 37% zich in regio Zuid. Van de onverwarmde glasgroenteteelt bevindt 42% zich in deze regio.

Tabel 3.5 Oppervlakte tuinbouwgewassen onder glas (ha) in Nederland en regio Zuid, 2007

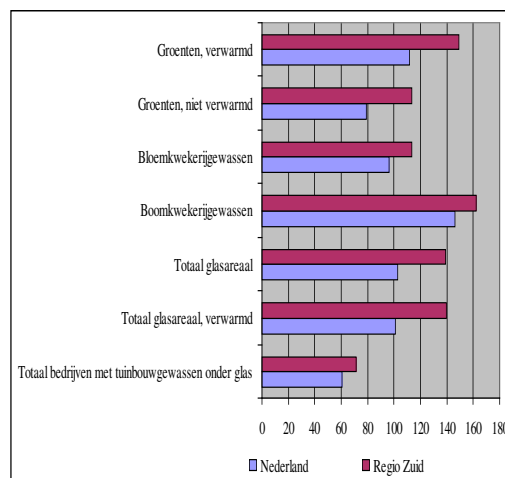
	Nederland	Limburg	Noord-Brabant	Zeeland	Mutatie			
		% ¹	%	%	% ²			
Groenten, verwarmd	4.291	578	13	873	20	140	3	+49
Groenten, niet verwarmd	279	34	12	75	27	7	3	+13
Bloemkwekerijgewassen	5.327	242	5	279	5	23	0	+13
Boomkwekerijgewassen	416	50	12	123	30	3	1	+62
Totaal glasareaal	10.374	917	9	1.371	13	174	2	+39
w.v. glasareaal, verwarmd	9.463	820	9	1.195	13	158	2	+39
Totaal bedrijven met tuinbouwgewassen onder glas	7.394	597	8	1.041	14	123	2	-28

¹ Als percentage van Nederland. ² Mutatie in regio Zuid t.o.v. 1997.

Bron: CBS Landbouw telling; LEI-bewerking.

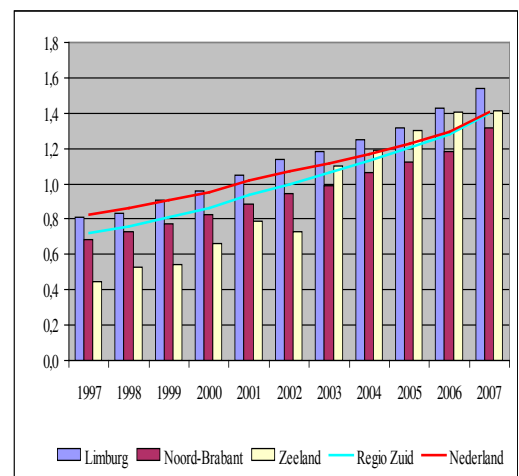
In deze regio zijn in de periode 1997 tot en met 2007 alle glastuinbouwgewassen sterk toegenomen (figuur 3.5). In totaal is er 39% aan glasareaal bijgekomen. In het bijzonder zijn de arealen verwarmde glasgroente en boomkwekerijgewassen sterk toegenomen in deze periode. Een toename in areaal van respectievelijk 49% en 62%.

Door de toename van het glasareaal en de afname van het aantal bedrijven met tuinbouwgewassen onder glas is de gemiddelde omvang per bedrijf in de regio toegekomen (figuur 3.6). De gemiddelde bedrijfs grootte in regio Zuid (1,4 ha) is in 2007 gelijk aan het landelijk gemiddelde. In Limburg hebben de bedrijven de meeste hectares tuinbouw onder glas. De gemiddelde bedrijfs grootte in Zeeland nam in de periode 1997-2007 sterk toe.



Figuur 3.5 Areaal glastuinbouwgewassen, 2007.
(Index: 1997=100)

Bron: CBS Landbouw telling; LEI-bewerking.

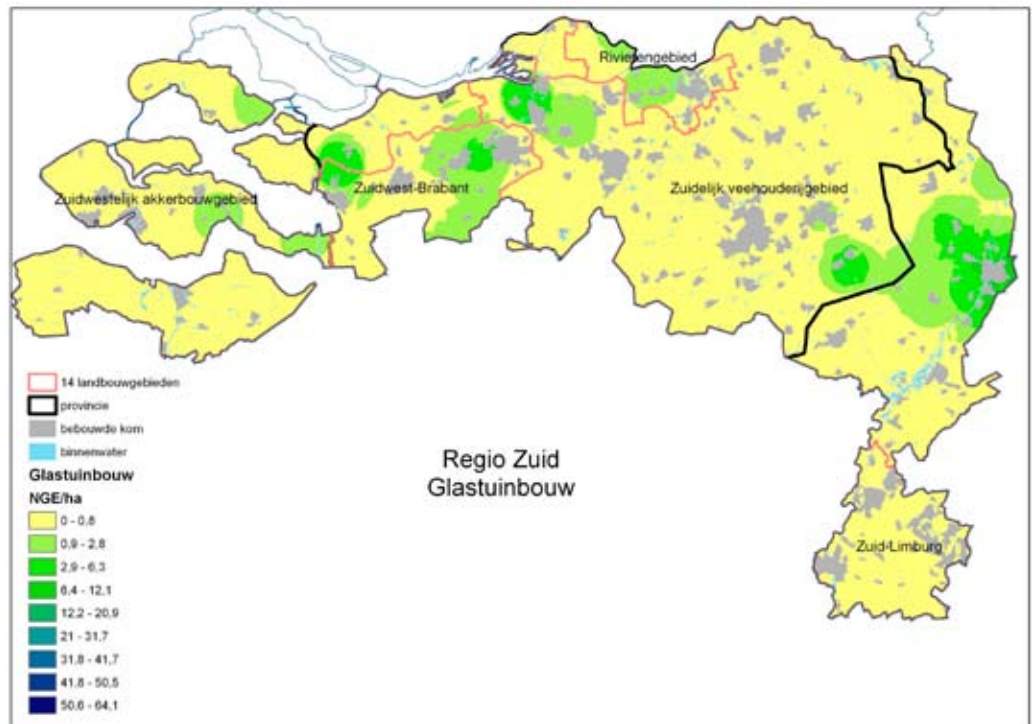


Figuur 3.6 Oppervlakte (ha) glastuinbouwgewassen
per bedrijf, 1997-2007.

Bron: CBS Landbouw telling; LEI-bewerking.

3.3.2 Regionale verdeling

Er zijn grote regionale verschillen te onderkennen in regio Zuid (kaart 3.4). Met name de provincies Noord-Brabant en Limburg vallen op vanwege het hoge percentage glastuinbouw. In totaal bevinden zich in deze provincies 13 en 9 procent van het landelijke areaal aan glastuinbouw.



Kaart 3.4 Nge van glastuinbouwgewassen per ha grondoppervlakte exclusief binnenwater en bebouwde kom, 2007.

De glastuinbouw heeft zich in het bijzonder geconcentreerd in het Noordwesten van Noord-Brabant. De glastuinbouw bestaat voor het grootste gedeelte uit groentegewassen (948 hectare) en bloemkwekerijgewassen (279 hectare). In Limburg bevindt zich het glastuinbouwgebied in het Noorden (rond Venlo). Hierdoor is Venlo het tweede teeltgebied in regio Zuid. Bijna het gehele provinciale areaal van 917 hectare is gesitueerd in dit gebied. In totaal is er Limburg 241 hectare bloemkwekerij en 612 hectare groenteteelt. De provincie Zeeland herbergt slechts een relatief kleine concentratie aan glastuinbouw. Met name op Zuid-Beveland is een kleine concentratie glastuinbouw met voornamelijk groenteteelt.

4 Rundvee

4.1 Samenstelling rundveestapel

Van het aantal melkkoeien in Nederland bevindt zich 18% in regio Zuid (tabel 4.1). Ook van de bedrijven met melkvee is 18% in de provincies Limburg, Noord-Brabant en Zeeland gelokaliseerd. Het aantal bedrijven met rundvee in regio Zuid bedraagt ruim 20% van het totaal aantal bedrijven met rundvee. Noord-Brabant, Limburg en Zeeland hebben in die volgorde het meeste bedrijven met rundvee resp. melkvee. Vooral Zeeland heeft een relatief bescheiden aantal bedrijven met rundvee resp. melkvee. Noord-Brabant heeft in de regio veruit het meeste rundvee, en dat geldt zeker ook wat betreft het aantal vleeskalveren. Van de vleeskalveren in Nederland is een kwart in regio Zuid gehuisvest; in die zin is het na regio Oost het belangrijkste gebied.

Tabel 4.1 Samenstelling van de rundveestapel (x 1.000) in Nederland en regio Zuid, 2007

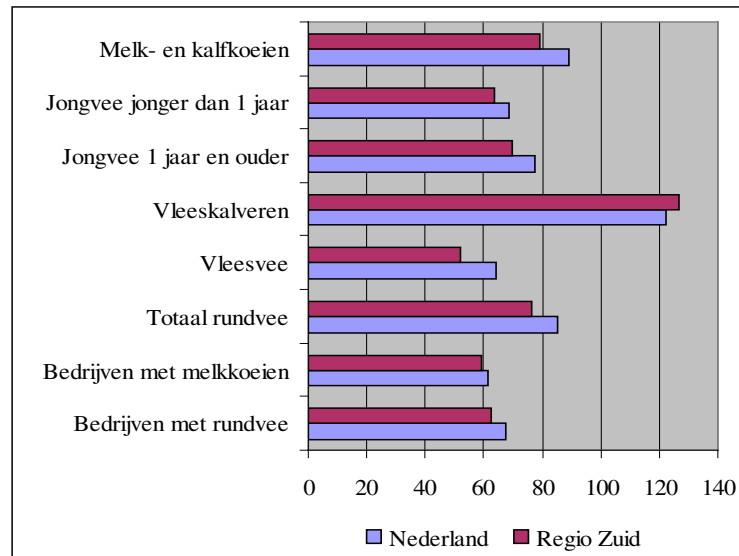
	Nederland	Limburg		Noord-Brabant		Zeeland		Mutatie % ²
			% ¹		%		%	
Melk- en kalfkoeien	1.413	45	3	202	14	16	1	-21
Jongvee 1 jaar en ouder	542	20	4	84	16	7	1	-30
Jongvee jonger dan 1 jaar	564	21	4	89	16	7	1	-36
Vleeskalveren	860	22	3	186	22	3	0	+27
Vleesvee (**)	383	33	9	73	19	16	4	-48
Totaal rundvee	3.763	141	4	634	17	49	1	-23
Bedrijven met rundvee	35.258	1.451	4	5.430	15	662	2	-38
Bedrijven met melkkoeien	21.313	668	3	2.960	14	262	1	-41

¹ Als percentage van Nederland. ² Mutatie in regio Zuid t.o.v. 1997.

(**) stieren >= 1 jaar, ander jongvee mestrij en vlees-, weide-, en zoogkoeien

Bron: CBS Landbouwtelling; LEI-bewerking.

In de periode 1997 tot en met 2007 is de rundveestapel in regio Zuid met meer dan 20% afgenomen; dit is meer dan landelijk. Alleen steeg in deze regio het aantal vleeskalveren met ruim een kwart, dat is meer dan landelijk (figuur 4.1). Deze vleeskalveren worden voor een groot deel op melkveebedrijven gehouden. De melkveestapel in regio Zuid daalde met 21% bij een daling van de melkquota met 6% in de regio (zie paragraaf 4.4). Een deel van de melkveehouders is de afgelopen tien jaar om diverse redenen (verstedelijking, mestbeleid, aanleg van de EHS) verplaatst naar andere gebieden. Het aantal bedrijven met rundvee daalde met 38%, maar het aantal bedrijven met melkkoeien in de regio nam wat sterker af, namelijk met 41%. Deze daling is sterker dan landelijk (figuur 4.1).



Figuur 4.1 Samenstelling rundveestapel, 2007 (Index: 1997=100).

Bron: CBS Landbouwtelling; LEI-bewerking.

Per provincie en landbouwgebied in regio Zuid zijn er grote verschillen in de ontwikkeling van de rundveestapel in de periode 1997-2007 (tabel 4.2). In de akkerbouwgebieden van Zeeland en in de Noordwesthoek van Brabant nam de melkveestapel wel toe, terwijl die elders in de regio fors daalde. Een groei van het aantal vleeskalveren, dat verklaarbaar is door de overgang van het houden van (volwassen) vleesstieren naar het houden van vooral rosé kalveren, is behalve in Zuid-Limburg in alle gebieden van regio Zuid te constateren.

Tabel 4.2 Samenstelling van de rundveestapel (x 1.000) per landbouwgebied in Nederland en regio Zuid, 2007

	Melkkoeien		Jongvee <1 jaar		Jongvee >1 jaar		Vleeskalveren	
		% ¹		%		%		%
Nederland	1.413	-11	542	-22	564	-31	860	+22
Limburg	45	-26	20	-37	21	-41	22	+17
Noord-Limburg	33	-25	14	-37	15	-42	22	+25
Zuid-Limburg	13	-29	5	-36	6	-37	1	-66
Noord-Brabant	202	-22	84	-30	89	-37	186	+28
Oostelijke Langstraat	11	-22	5	-31	5	-39	3	+157
Zuidelijk veehouderijgebied	166	-23	68	-31	72	-37	172	+27
Zuidwest-Brabant	19	-27	9	-35	9	-42	11	+26
Biesbosch en Noordwesthoek	6	+32	2	+3	3	+8	1	+133
Zeeland	16	+27	7	+0	7	-8	3	+19
Totaal	263	-21	111	-30	117	-36	212	+27

¹ Mutatie t.o.v. 1997

Bron: CBS Landbouwtelling; LEI-bewerking.

4.2 Intensiteit

Het aantal melkkoeien per hectare grasland en voedergewassen (veedichtheid) is in regio Zuid van oudsher relatief hoog, vooral in Noord-Brabant (tabel 4.3).

Tabel 4.3 Aantal bedrijven naar aantal melk- en kalfkoeien per ha grasland*) en voedergewassen in Nederland en regio Zuid, 2007

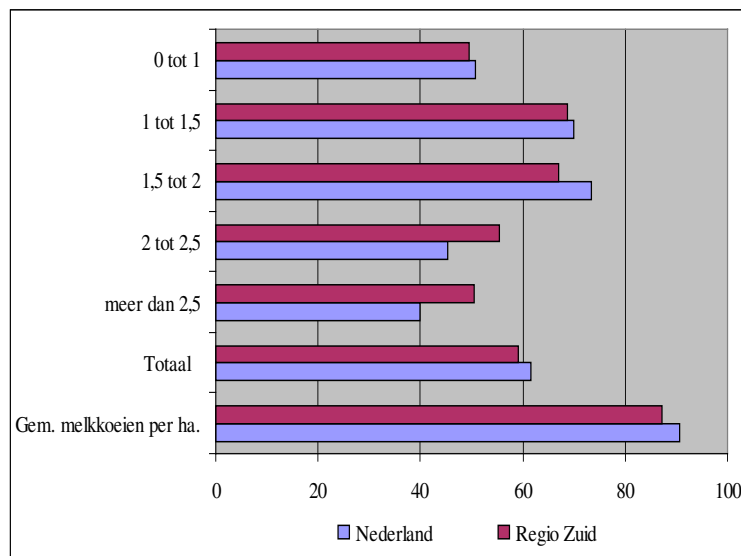
	Nederland	Limburg	Noord-Brabant	Zeeland	Mutatie			
		% ¹	%	%	% ²			
0 tot 1	1.959	63	3	43	2	-50		
1 tot 1,5	6.417	163	3	457	7	-31		
1,5 tot 2	8.787	213	2	965	11	-33		
2 tot 2,5	2.576	126	5	681	26	-45		
meer dan 2,5	1.548	101	7	712	46	-49		
Totaal	21.287	666	3	2.956	14	-41		
Gem. aantal melkkoeien/ha	1,14	0,93	-	1,24	-	0,69	-	-13

*) Inclusief tijdelijk grasland.

¹ Als percentage van Nederland. ² Mutatie in regio Zuid t.o.v. 1997.

Bron: CBS Landbouwtelling; LEI-bewerking.

In Zeeland is er relatief veel areaal grasland en voedergewassen voor het melkvee. De veedichtheid is in regio Zuid met 13% afgenomen (figuur 4.2). Dit is een sterkere daling dan landelijk. Dit is mede het gevolg van de eisen van het mestbeleid.



Figuur 4.2 Aantal bedrijven naar aantal melk- en kalfkoeien per ha grasland en voedergewassen, 2007 (Index: 1997=100).

Bron: CBS Landbouwtelling; LEI-bewerking.

4.3 Bedrijfsomvang

In de loop van de jaren is het gemiddelde aantal runderen per bedrijf toegenomen. In regio Zuid is het gemiddelde aantal runderen per bedrijf in de periode 1997-2007 met 12% toegenomen. Hiertegenover stond een daling met 38% van het aantal bedrijven met rundvee.

4.3.1 Melkkoeien

Door de sterke daling van het aantal bedrijven met melkkoeien is het gemiddelde aantal melkkoeien per bedrijf toegenomen, maar het gemiddelde in regio Zuid (68 melkkoeien) ligt nog maar weinig hoger dan landelijk (66 melkkoeien), zie figuur 4.4. Alleen het aantal bedrijven met meer dan 100 melkkoeien is in de jaren 1997-2007 toegenomen, maar minder sterk dan landelijk in Nederland (tabel 4.4 en figuur 4.3).

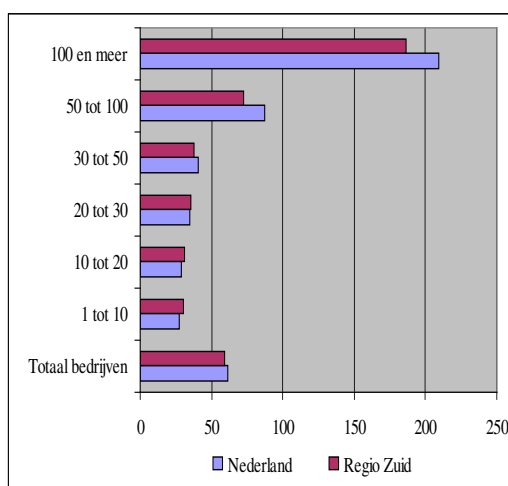
Tabel 4.4 Aantal bedrijven naar aantal melkkoeien per bedrijf in Nederland en regio Zuid, 2007

	Nederland	Limburg	Noord-Brabant	Zeeland	Mutatie			
		% ¹	%	%	% ²			
1 tot 10	806	17	2	89	11	19	2	-69
10 tot 20	853	27	3	78	9	24	3	-69
20 tot 30	1.442	34	2	155	11	29	2	-64
30 tot 50	4.347	149	3	537	12	46	1	-62
50 tot 100	10.700	342	3	1.661	16	96	1	-28
100 en meer	3.165	99	3	440	14	48	2	+86
Totaal bedrijven	21.313	668	3	2.960	14	262	1	-41

¹ Als percentage van Nederland. ² Mutatie in regio Zuid t.o.v. 1997.

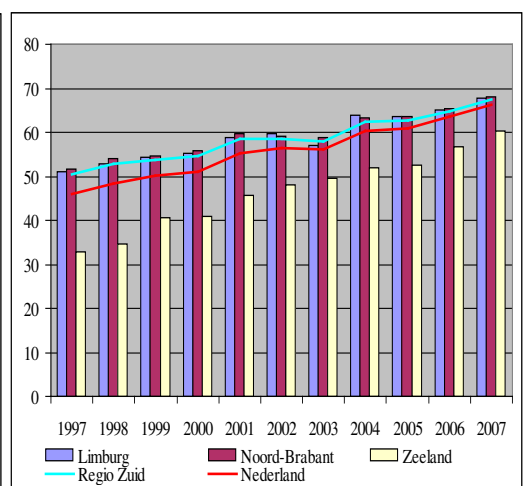
Bron: CBS Landbouwtelling; LEI-bewerking.

Het aantal bedrijven met 50 tot 100 melkkoeien daalde in Zuid meer dan landelijk. In elk van de drie provincies van regio Zuid is overigens de groep met 50 tot 100 melkkoeien nog wel het grootst. Het aantal bedrijven met minder dan 50 melkkoeien daalde de afgelopen tien jaar zeer fors, met 60 tot 70% (figuur 4.3).



Figuur 4.3 Aantal bedrijven naar aantal melkkoeien per bedrijf, 2007 (Index: 1997=100).

Bron: CBS Landbouwtelling; LEI-bewerking.



Figuur 4.4 Aantal melkkoeien per bedrijf, 1997-2007

Bron: CBS Landbouwtelling; LEI-bewerking.

4.3.2 Vleeskalveren

Het aantal bedrijven met vleeskalveren in regio Zuid is toegenomen, dat geldt voor bijna alle grootteklassen (tabel 4.5).

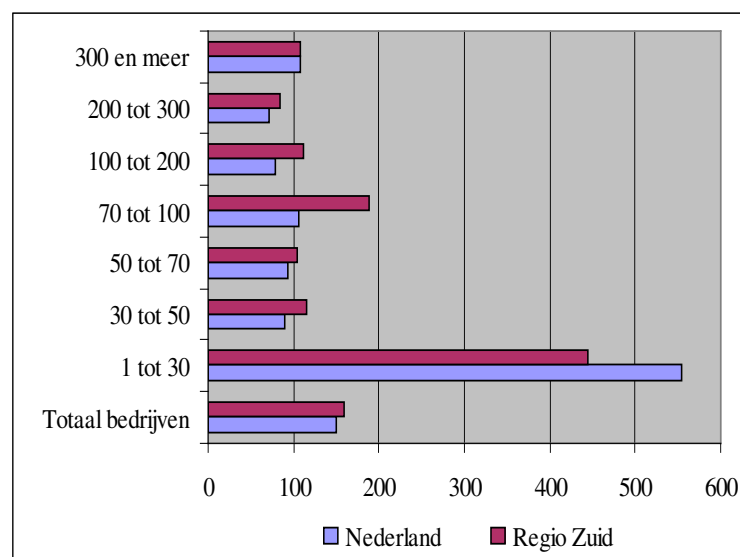
Tabel 4.5 Aantal bedrijven naar aantal vleeskalveren per bedrijf in Nederland en regio Zuid, 2007

	Nederland	Limburg	Noord-Brabant	Zeeland	Mutatie			
		% ¹	%	%	% ²			
1 tot 30	1.670	31	2	274	16	33	2	+345
30 tot 50	106	5	5	24	23	-	-	+16
50 tot 70	112	5	4	20	18	1	1	+4
70 tot 100	202	12	6	48	24	4	2	+88
100 tot 200	394	14	4	87	22	2	1	+12
200 tot 300	219	8	4	42	19	2	1	-16
300 en meer	969	24	2	209	22	4	0	+8
Totaal bedrijven	3.672	99	3	704	19	46	1	+59

¹ Als percentage van Nederland. ² Mutatie in regio Zuid t.o.v. 1997.

Bron: CBS Landbouwtelling; LEI-bewerking.

De meeste groei zit bij de bedrijven met weinig (minder dan 30) vleeskalveren in regio Zuid. Deze (rosé) kalveren worden hier vooral op melkveebedrijven gehouden. Het aantal bedrijven met meer dan 300 vleeskalveren, dit zijn veelal gespecialiseerde bedrijven, is met 8% toegenomen. Het houden van rosé kalveren gaat vaak in kleinere aantallen per bedrijf dan het houden van wit-vleeskalveren.



Figuur 4.5 Aantal bedrijven naar aantal vleeskalveren per bedrijf, 2007

(Index: 1997=100).

Bron: CBS Landbouwtelling; LEI-bewerking.

4.4 Melkquotum

Het totale melkquotum in regio Zuid is in de periode 1997-2007 met 6% afgenomen (tabel 4.6 en figuur 4.6).

Tabel 4.6 Aantal bedrijven met melkquotum¹, totale hoeveelheid melkquotum en melkquotum per bedrijf in Nederland en regio Zuid, 2007

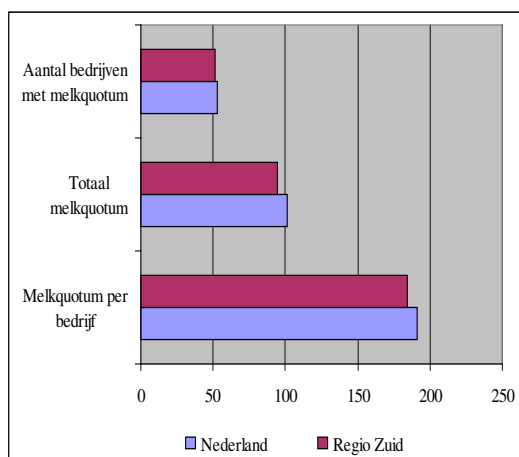
	Nederland	Limburg	Noord-Brabant	Zeeland	Mutatie
		% ²	%	%	% ³
Aantal bedrijven met melkquotum	20.366	644	2.836	248	-49
Totaal melkquotum (x1 mln. kg)	11.178	347	1.640	141	-6
Melkquotum per bedrijf (x1000kg)	549	539	578	567	+84

¹ Quotumhouders ² Als percentage van Nederland. ³ Mutatie in regio Zuid t.o.v. 1997.

Bron: Productschap Zuivel; LEI-bewerking

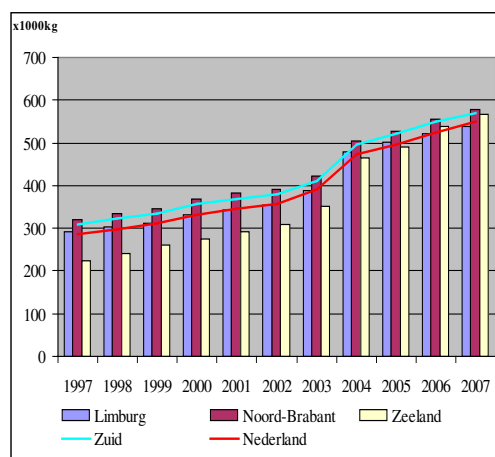
Het aantal bedrijven met melkquotum daalde met bijna 50% in deze periode, waardoor het quotum per bedrijf met bijna 85% steeg. De toename per bedrijf in regio Zuid is iets achtergebleven bij die in geheel Nederland, maar het gemiddelde quotum per bedrijf in de regio (570.000 kg) is nog wel hoger dan landelijk (550.000 kg) in 2007 (figuur 4.7). De quota per bedrijf in Noord-Brabant zijn gemiddeld wat groter dan in de andere twee provincies in de regio.

In 2004 is een duidelijk stijging van het gemiddelde melkquotum per bedrijf waar te nemen. Dit is een gevolg van het afschaffen van het structureel verlesen van melkquotum. Quotumhouders mochten na 1 april 2004 niet meer het gehele melkquotum verlesen, waardoor veel quotumhouders het melkquotum hebben verkocht of zelf weer zijn begonnen met melken. Onder invloed van beleidsaanpassingen is de laatste jaren sprake van uitbreiding van het quotum met 0,5-1,5% per jaar.



Figuur 4.6 Melkquotum, 2007 (Index: 1997=100).

Bron: Productschap Zuivel; LEI-bewerking

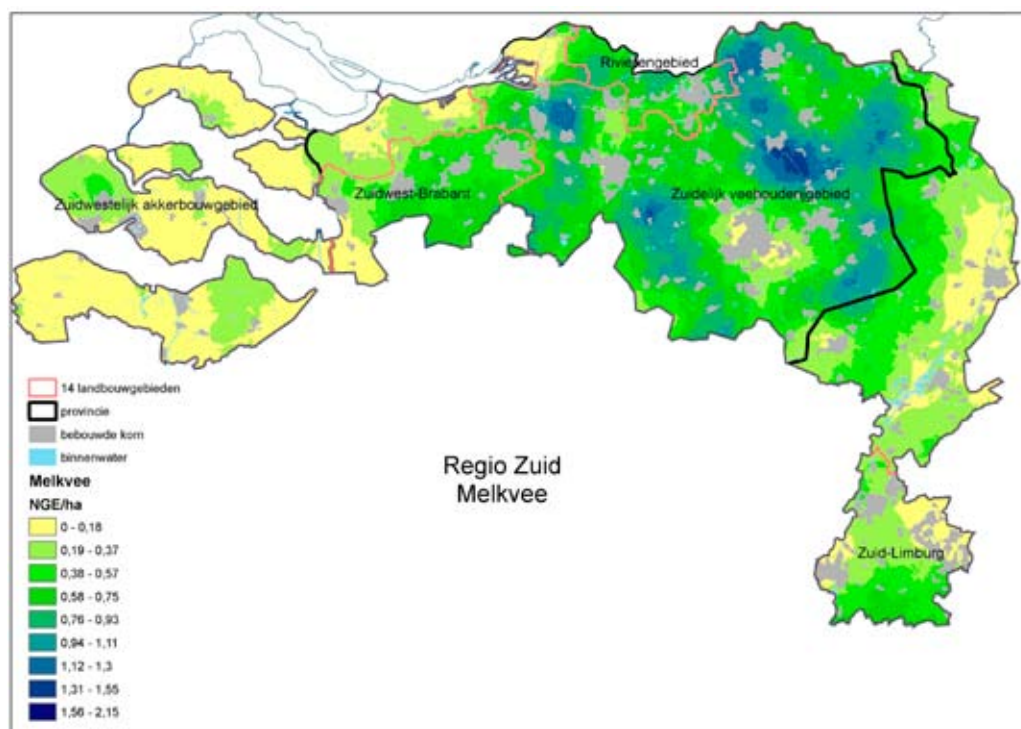


Figuur 4.7 Melkquotum per bedrijf, 1997-2007

Bron: Productschap Zuivel; LEI-bewerking

4.5 Regionale verdeling

De melkveehouderij is in 2007 duidelijk het meest aanwezig in het Zuidelijk veehouderijgebied, dat het midden en oosten van Noord-Brabant en het noordelijke deel van Limburg omvat (kaart 4.1). In deze gebieden komt overigens ook het grootste deel van de vleeskalveren in regio Zuid voor.



Kaart 4.1 Nge van melk- en kalfkoeien en jongvee per ha grondoppervlakte exclusief binnenwater en bebouwde kom, 2007.

5 Overige graasdieren

5.1 Samenstelling paardenstapel

Van de totale paardenstapel in Nederland bevindt zich ongeveer 29% in regio Zuid (tabel 5.1). Dit zijn paarden en pony's die op landbouwbedrijven aanwezig zijn en worden gemeten in de CBS Landbouwtelling. Naar schatting is één derde van de paardenstapel in de CBS Landbouwtelling vertegenwoordigd (Hoogeveen et al., 2007).

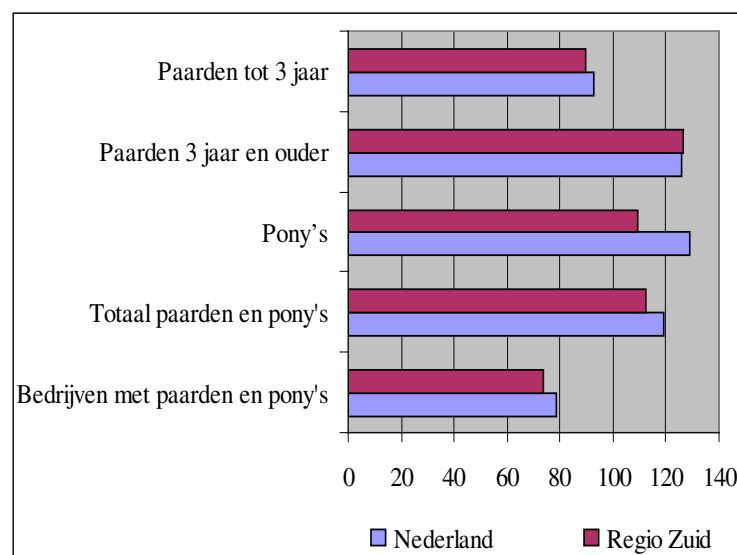
Tabel 5.1 Samenstelling van de paardenstapel¹ (x1.000) op landbouwbedrijven in Nederland en regio Zuid, 2007

	Nederland	Limburg	Noord-Brabant	Zeeland	Mutatie			
		% ²	%	%	% ³			
Paarden tot 3 jaar	25	2	8	5	18	1	2	-10
Paarden 3 jaar en ouder	61	5	8	12	20	2	2	+27
Pony's	48	3	6	9	18	1	2	+9
Totaal paarden en pony's	134	10	8	25	19	3	2	+12
Bedrijven met paarden en pony's	16.109	1.060	7	2.957	18	435	3	-26

¹ CBS Landbouwtelling registreert naar schatting ongeveer één derde van de paardenstapel. ² Als percentage van Nederland. ³ Mutatie in regio Zuid t.o.v. 1997.

Bron: CBS Landbouwtelling; LEI-bewerking.

Binnen de regio bevinden de meeste paarden en pony's zich in Noord-Brabant. In de totale regio is het aantal paarden en pony's met 12% toegenomen in de periode 1997-2007 (figuur 5.1). Met name het aantal paarden van 3 jaar en ouder is in deze periode toegenomen. Landbouwbedrijven zijn bijvoorbeeld pensionstalling voor paarden en pony's begonnen om extra inkomen te genereren.



Figuur 5.1 Samenstelling paardenstapel op landbouwbedrijven, 2007

(Index: 1997=100).

Bron: CBS Landbouwtelling; LEI-bewerking.

5.2 Samenstelling schapen- en geitenstapel

Van de totale schapenstapel in Nederland bevindt zich ongeveer 14% in regio Zuid (tabel 5.2), van de geitenstapel ongeveer 44%.

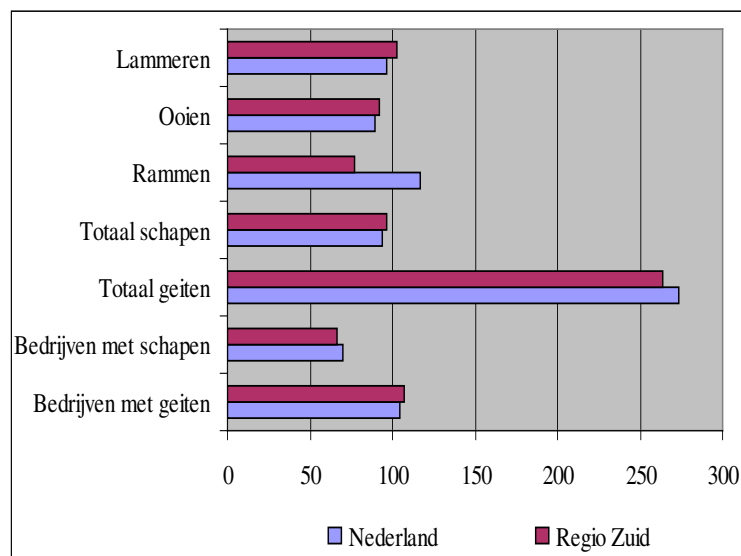
Tabel 5.2 Samenstelling van de schapen- en geitenstapel (x1.000) in Nederland en regio Zuid, 2007

	Nederland	Limburg	Noord-Brabant	Zeeland	Mutatie			
		% ¹	%	%	% ²			
Lammeren	691	21	3	51	7	27	4	+3
Ooien	645	21	3	46	7	26	4	-8
Rammen	34	1	4	3	8	1	4	-23
Totaal schapen	1.369	43	3	100	7	54	4	-4
Totaal geiten	324	28	9	114	35	1	0	+164
Bedrijven met schapen	13.813	436	3	1.316	10	454	3	-33
Bedrijven met geiten	4.169	130	3	555	13	85	2	+7

¹ Als percentage van Nederland. ² Mutatie in regio Zuid t.o.v. 1997.

Bron: CBS Landbouwtelling; LEI-bewerking.

Van de schapenstapel laten alleen de lammeren een kleine toename in de periode 1997-2007 zien (figuur 5.2). Het aantal bedrijven met schapen is in deze periode met 33% afgenomen. De geitenstapel is in de periode 1997-2007 sterk toegenomen. Dit beeld komt overeen met de groei van de landelijke geitenmelkproductie. Deze steeg van ongeveer 23 mln. kg in 1995 naar 162 mln. kg melk in 2007 (Productschap Zuivel, 2005-2007). Het aantal bedrijven met geiten groeide in de periode 1997-2007 met 7% in de regio. In Noord-Brabant is de geitensector sterk ontwikkeld. In de provincie bevindt zich 35% van het totaal aantal geiten in Nederland.



Figuur 5.2 Samenstelling schapen- en geitenstapel, 2007 (Index: 1997=100).

Bron: CBS Landbouwtelling; LEI-bewerking.

5.3 Bedrijfsomvang

5.3.1 Paarden

Noord-Brabant heeft in regio Zuid de meeste bedrijven met paarden van 3 jaar en ouder (tabel 5.3). Ongeveer 62% van de bedrijven in deze provincie heeft drie of minder paarden.

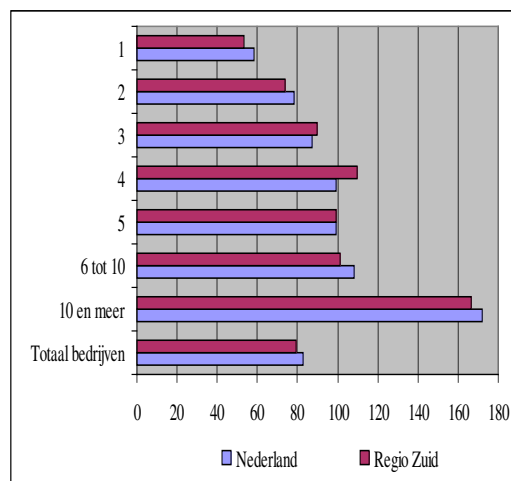
Tabel 5.3 Aantal bedrijven naar aantal paarden van 3 jaar en ouder (excl. pony's) per bedrijf in Nederland en regio Zuid, 2007

	Nederland	Limburg	Noord-Brabant	Zeeland	Mutatie			
		% ¹	%	%	% ²			
1	2.992	181	6	559	19	98	3	-47
2	2.327	161	7	430	18	59	3	-26
3	1.398	100	7	271	19	36	3	-10
4	914	66	7	178	19	17	2	+10
5	559	49	9	98	18	7	1	-1
6 tot 10	1.020	72	7	164	16	34	3	+1
10 en meer	1.560	143	9	312	20	36	2	+66
Totaal bedrijven	10.770	772	7	2.012	19	287	3	-21

¹ Als percentage van Nederland. ² Mutatie in regio Zuid t.o.v. 1997.

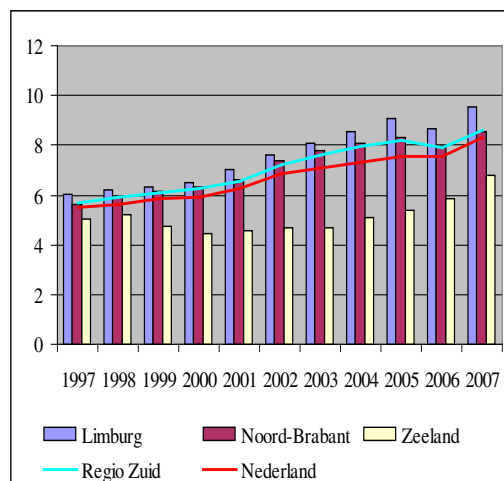
Bron: CBS Landbouwtelling; LEI-bewerking.

Het aantal bedrijven met 10 of meer paarden is in de periode 1997-2007 sterk toegenomen (figuur 5.3). Gemiddeld hebben in 2007 de bedrijven met paarden en pony's in de regio 9 paarden en/of pony's per bedrijf (figuur 5.4). Dit is iets meer dan het landelijk gemiddelde (8 paarden en pony's).



Figuur 5.3 Aantal bedrijven naar aantal paarden (≥ 3 jaar), 2007 (Index: 1997=100).

Bron: CBS Landbouwtelling; LEI-bewerking.



Figuur 5.4 Aantal paarden en pony's per bedrijf, 1997-2007

Bron: CBS Landbouwtelling; LEI-bewerking

5.3.2 Schapen

De meeste bedrijven met schapen bevinden zich in Noord-Brabant. In totaal 10% van het aantal bedrijven in Nederland. In deze provincie heeft ongeveer 60% van de bedrijven met schapen 20 of meer schapen.

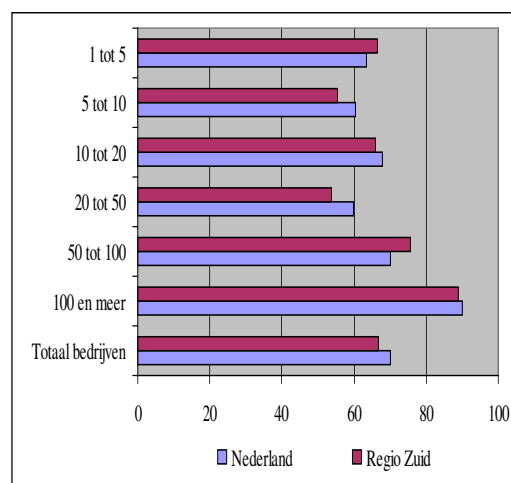
Tabel 5.4 Aantal bedrijven naar aantal schapen per bedrijf in Nederland en regio Zuid, 2007

	Nederland	Limburg	Noord-Brabant	Zeeland	Mutatie			
		% ¹	%	%	% ²			
1 tot 5	1.052	40	4	210	20	41	4	-34
5 tot 10	1.023	39	4	151	15	55	5	-45
10 tot 20	1.597	77	5	194	12	64	4	-34
20 tot 50	3.172	86	3	275	9	93	3	-46
50 tot 100	3.146	103	3	230	7	80	3	-24
100 en meer	3.823	91	2	256	7	121	3	-11
Totaal bedrijven	13.813	436	3	1.316	10	454	3	-33

¹ Als percentage van Nederland. ² Mutatie in regio Zuid t.o.v. 1997.

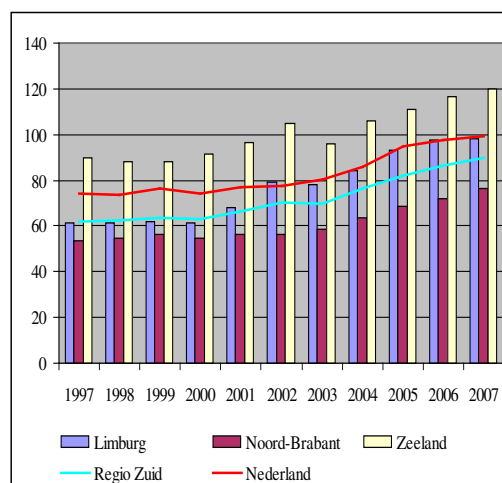
Bron: CBS Landbouwtelling; LEI-bewerking.

Het aantal bedrijven in de regio is in alle klassen afgenomen in de periode 1997-2007 (figuur 5.5). Het aantal bedrijven met 100 of meer schapen is echter minder gedaald dan het aantal in de overige klassen. Gemiddeld hebben bedrijven in regio Zuid ongeveer 90 schapen per bedrijf (figuur 5.6). Het landelijk gemiddelde ligt op 99 schapen per bedrijf. Binnen de regio zijn de verschillen groot. De bedrijfs grootte in Zeeland ligt een stuk hoger dan in de overige provincies.



Figuur 5.5 Aantal bedrijven naar aantal schapen, 2007 (Index: 1997=100).

Bron: CBS Landbouwtelling; LEI-bewerking.

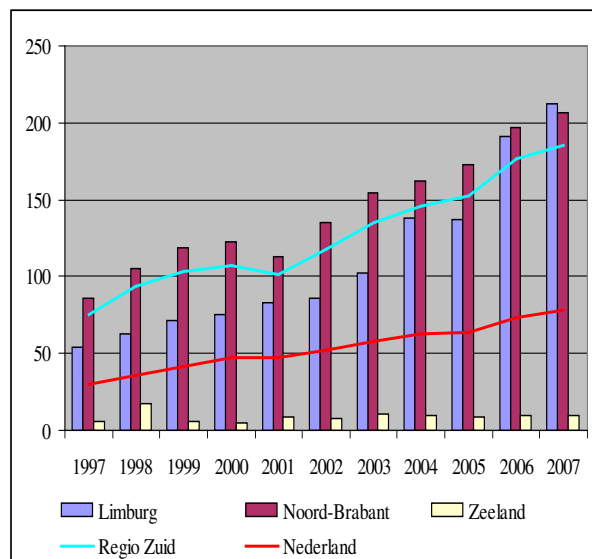


Figuur 5.6 Aantal schapen per bedrijf, 1997-2007.

Bron: CBS Landbouwtelling; LEI-bewerking.

5.3.3 Geiten

Het aantal geiten in regio Zuid is in de periode 1997-2007 sterk toegenomen (tabel 5.2 en figuur 5.2). Het aantal bedrijven steeg veel minder hard, wat leidde tot een groei van de gemiddelde omvang (figuur 5.7).



Figuur 5.7 Aantal geiten per bedrijf, 1997- 2007.

Bron: CBS Landbouwtelling; LEI-bewerking.

Over de hele periode ligt de gemiddelde bedrijfsgrootte boven het landelijk gemiddelde. In 2007 ligt de gemiddelde bedrijfsgrootte in de regio (186 geiten) maar liefst 108 geiten hoger dan het landelijk gemiddelde.

6 Varkens

6.1 Samenstelling varkensstapel

Van de totale varkensstapel in Nederland bevindt zich bijna 60% in regio Zuid. Het aantal bedrijven met varkens in de regio, bijna 3.500 in 2007, is ongeveer 40% van het totale aantal bedrijven met varkens in Nederland (tabel 6.1).

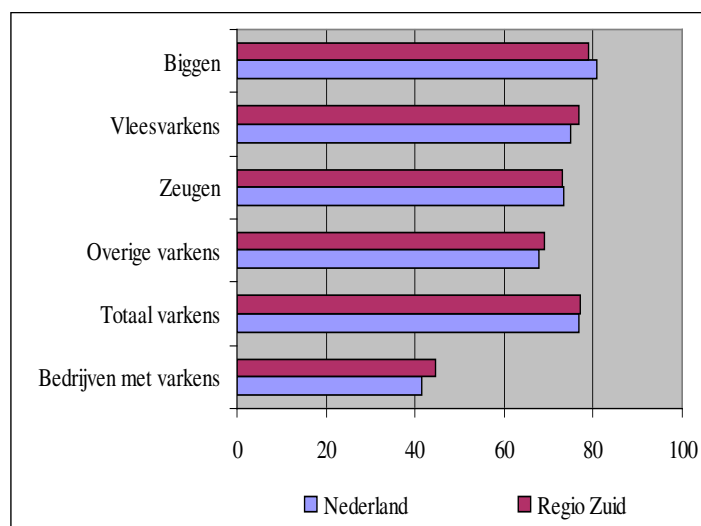
Tabel 6.1 Samenstelling van de varkensstapel (x1.000) in Nederland en regio Zuid, 2007

	Nederland	Limburg	Noord-Brabant	Zeeland	Mutatie			
		% ¹	%	%	% ²			
Biggen	4.837	707	15	2.158	45	19	0	-21
Vleesvarkens	5.559	725	13	2.409	43	51	1	-23
Zeugen	966	144	15	426	44	4	0	-27
Overige varkens	300	40	13	134	45	2	1	-31
Totaal varkens	11.663	1.616	14	5.127	44	76	1	-23
Bedrijven met varkens	8.692	758	9	2.665	31	66	1	-56

¹ Als percentage van Nederland. ² Mutatie in regio Zuid t.o.v. 1997.

Bron: CBS Landbouwtelling; LEI-bewerking.

Het aantal varkens daalde in regio Zuid in de periode 1997-2007 met 23%. Dit is iets minder dan de daling van de varkensstapel landelijk, ondanks dat de varkenspest vooral in Noord-Brabant toesloeg en ondanks dat de maatregelen vanwege de mestproblematiek en de herstructurering van de veehouderij in de zandgebieden voor een belangrijk deel op regio Zuid waren gericht. Het aantal bedrijven met varkens is in regio Zuid in de periode 1997-2007 met 56% gedaald. Dit is iets minder fors dan in geheel Nederland (figuur 6.1).



Figuur 6.1 Samenstelling varkensstapel, 2007 (Index: 1997=100).

Bron: CBS Landbouwtelling; LEI-bewerking.

In alle gebieden en provincies van regio Zuid nam de omvang van de varkensstapel af (tabel 6.2). Uitzondering hierop is de Biesbosch en Noordwesthoek. Hier heeft juist een groei van de varkenshouderij plaatsgevonden.

¹ In 1997 kwam de varkensstapel in Nederland op een recordomvang van meer dan 15 mln. stuks. Vervolgens is deze in de afgelopen tien jaar gedaald. Eerst als gevolg van de uitbraak van varkenspest in 1997/98 en vervolgens, na het jaar 2000, vooral door maatregelen in het kader van het mestbeleid.

Tabel 6.2 Samenstelling van de varkensstapel (x1.000) per landbouwgebied in Nederland en regio Zuid, 2007

		Biggen		Vleesvarkens		Fokvarkens	
			% ¹		%		%
Nederland	4.837	-19	5.559	-25	1.266	-28	
Limburg	707	-16	725	-22	184	-24	
<i>Noord-Limburg</i>	694	-13	711	-20	180	-22	
<i>Zuid-Limburg</i>	13	-69	14	-61	4	-68	
Noord-Brabant	2.158	-23	2.409	-24	560	-29	
<i>Oostelijke Langstraat</i>	18	-47	25	-25	5	-64	
<i>Zuidelijk veehouderijgebied</i>	2.026	-23	2.231	-24	523	-29	
<i>Zuidwest-Brabant</i>	97	-21	117	-30	28	-20	
<i>Biesbosch en Noordwesthoek</i>	17	+149	36	+106	4	+114	
Zeeland	19	-32	51	+2	6	-48	
Totaal Zuid	2.884	-21	3.185	-23	750	-28	

¹ Mutatie t.o.v. 1997.

Bron: CBS Landbouwtelling; LEI-bewerking.

6.2 Bedrijfsomvang

In de loop van de jaren is het gemiddelde aantal varkens per bedrijf fors toegenomen. In regio Zuid is het gemiddelde aantal varkens per bedrijf in de periode 1997-2007 met 75% gestegen. Hiertegenover stond een daling van 56% van het aantal bedrijven met varkens.

6.2.1 Fokzeugen

Bij de bedrijven met zeugen is er in regio Zuid een daling van het aantal bedrijven in de categorieën tot 500 zeugen, het aantal bedrijven met meer zeugen nam duidelijk toe (tabel 6.3 en figuur 6.2).

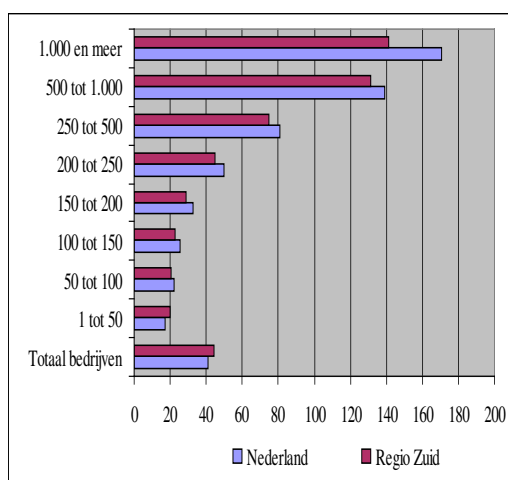
Tabel 6.3 Aantal bedrijven naar aantal fokzeugen (50kg en meer) per bedrijf in Nederland en regio Zuid, 2007

	Nederland		Limburg		Noord-Brabant		Zeeland		Mutatie
		% ¹		%		%		% ²	
1 tot 50	309	9	3	18	56	3	1	-80	
50 tot 100	314	23	7	22	69	8	3	-79	
100 tot 150	403	31	8	37	149	1	0	-77	
150 tot 200	451	48	11	42	189	5	1	-71	
200 tot 250	478	59	12	41	198	2	0	-55	
250 tot 500	1.100	156	14	43	473	4	0	-25	
500 tot 1.000	423	69	16	48	202	2	0	+31	
1.000 en meer	135	25	19	47	64	0	0	+41	
Totaal bedrijven	3.613	420	12	39	1.400	25	1	-56	

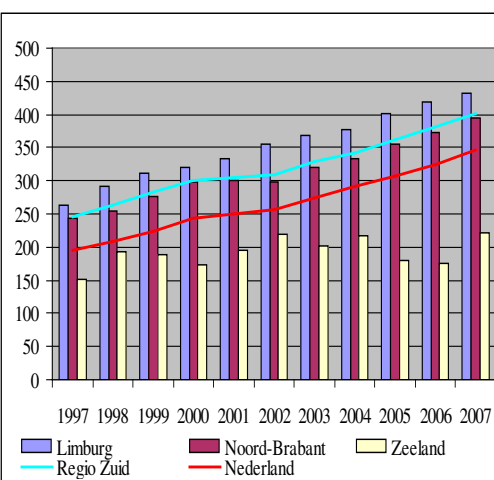
¹ Als percentage van Nederland. ² Mutatie in regio Zuid t.o.v. 1997.

Bron: CBS Landbouwtelling; LEI-bewerking.

Gemiddeld hebben de bedrijven in regio Zuid (402 fokvarkens) veel meer zeugen dan landelijk (346 fokvarkens), zie figuur 6.3. Alleen in Zeeland hebben de bedrijven wel duidelijk minder zeugen per bedrijf.



Figuur 6.2 Aantal bedrijven naar aantal fokzeugen per bedrijf, 2007 (Index: 1997=100).
Bron: CBS Landbouwtelling; LEI-bewerking.



Figuur 6.3 Aantal foksvarkens per bedrijf, 1997-2007
Bron: CBS Landbouwtelling; LEI-bewerking.

6.2.2 Vleesvarkens

Bij de bedrijven met vleesvarkens is er in regio Zuid een daling van het aantal bedrijven in alle categorieën (tabel 6.4 en figuur 6.4). In Limburg en Noord-Brabant heeft overigens al ruim een derde van de bedrijven meer dan 1.000 vleesvarkens.

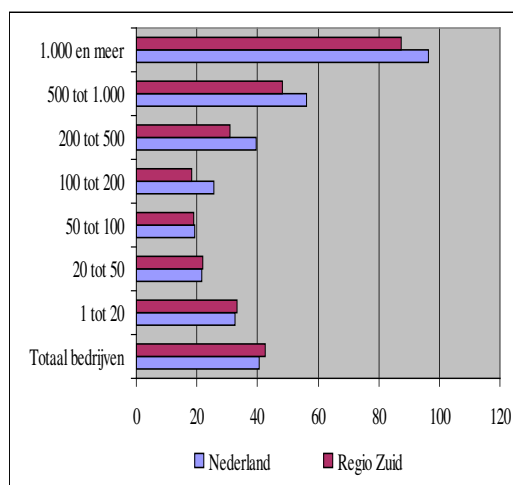
Tabel 6.4 Aantal bedrijven naar aantal vleesvarkens (20kg en meer) per bedrijf in Nederland en regio Zuid, 2007

	Nederland	Limburg	Noord-Brabant	Zeeland	Mutatie			
		% ¹	%	%	% ²			
1 tot 20	637	54	8	155	24	8	1	-67
20 tot 50	303	20	7	77	25	4	1	-78
50 tot 100	389	22	6	63	16	1	0	-81
100 tot 200	875	26	3	115	13	4	0	-82
200 tot 500	2.062	110	5	442	21	18	1	-69
500 tot 1.000	1.650	137	8	595	36	15	1	-52
1.000 en meer	1.660	268	16	820	49	9	1	-13
Totaal bedrijven	7.576	637	8	2.267	30	59	1	-58

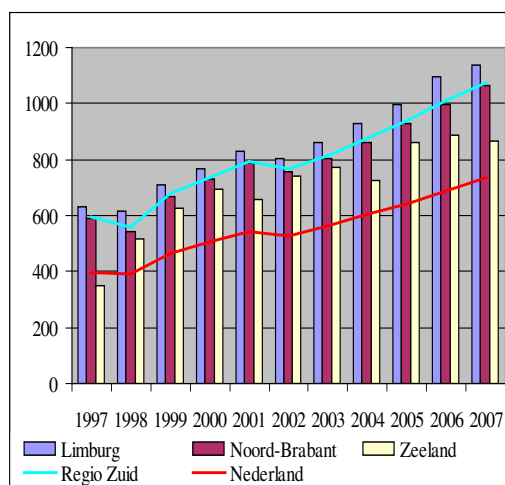
¹ Als percentage van Nederland. ² Mutatie in regio Zuid t.o.v. 1997.

Bron: CBS Landbouwtelling; LEI-bewerking.

Limburg heeft in regio Zuid per bedrijf het hoogste aantal vleesvarkens, gevolgd door Noord-Brabant (figuur 6.5). In regio Zuid als geheel (1075 vleesvarkens) is het aantal vleesvarkens per bedrijf in 2007 duidelijk hoger dan landelijk (734 vleesvarkens).



Figuur 6.4 Aantal bedrijven naar aantal vleesvarkens per bedrijf, 2007 (Index: 1997=100).
Bron: CBS Landbouwtelling; LEI-bewerking.



Figuur 6.5 Aantal vleesvarkens per bedrijf, 1997-2007
Bron: CBS Landbouwtelling; LEI-bewerking.

6.2.3 Vleesvarkens en fokzeugen

Van de ongeveer 3.500 bedrijven met varkens in regio Zuid heeft bijna 40% zowel zeugen als vleesvarkens (tabel 6.5).

Tabel 6.5 Aantal bedrijven met vleesvarkens (20kg en meer) en fokzeugen (50 kg en meer) naar aantal dieren per bedrijf in regio Zuid, 2007

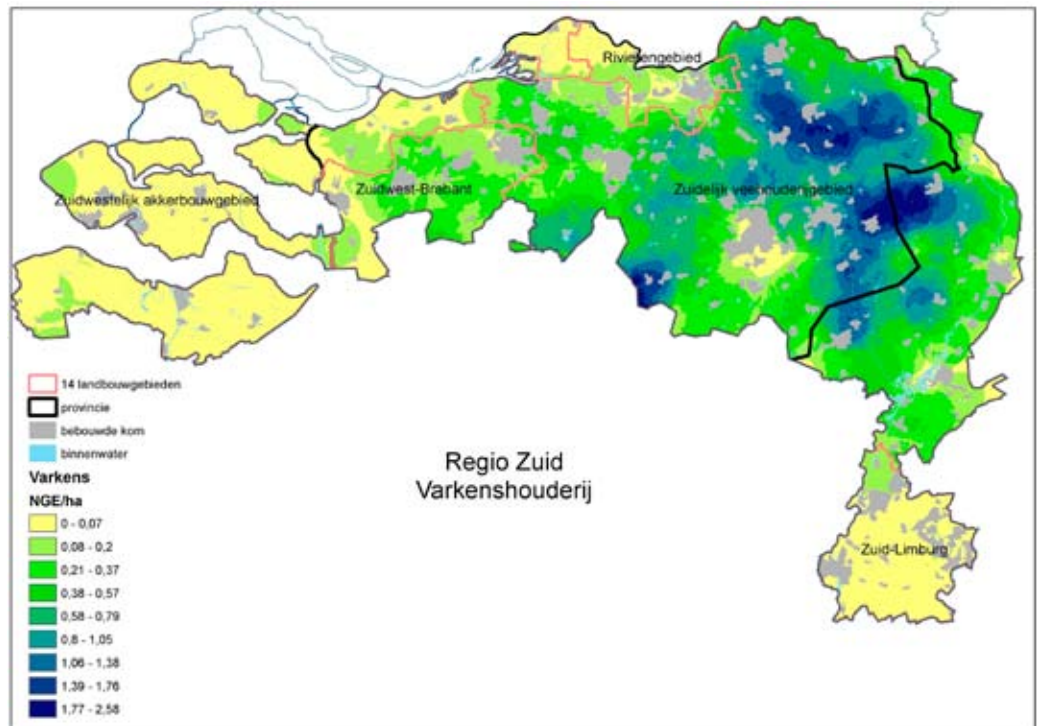
	Bedrijven met vleesvarkens								Totaal bedrijven
	0 tot 20	20 tot 50	50 tot 200	200 tot 500	500 tot 1000	1000 tot 2000	2000 tot 4000	meer dan 4000	
Bedrijven met fokzeugen									
0 tot 50	10	3	14	9	5	3	1	-	45
50 tot 100	22	5	3	36	17	2	1	-	86
100 tot 200	51	18	12	33	153	72	5	-	344
200 tot 300	48	21	27	26	55	160	18	3	358
300 tot 400	21	13	14	13	31	61	42	4	199
Meer dan 400	23	28	26	29	38	60	68	38	310
Totaal bedrijven	175	88	96	146	299	358	135	45	1.342

Bron: CBS Landbouwtelling; LEI-bewerking.

Een behoorlijk groot deel van deze ongeveer 1.350 bedrijven heeft zowel vrij veel zeugen, bijvoorbeeld meer dan 200, als veel vleesvarkens, bijvoorbeeld meer dan 1.000. Een deel van de bedrijven met zowel zeugen als vleesvarkens kan als gesloten worden gekenmerkt. Deze bedrijven kopen geen biggen aan om als vleesvarken aan te houden.

6.3 Regionale verdeling

In regio Zuid heeft de provincie Noord-Brabant veruit de meeste bedrijven met varkens, gevolgd door Limburg. Zeeland heeft slechts een beperkt aantal bedrijven met varkens. In Noord-Brabant, en daarbinnen vooral in het Zuidelijk veehouderijgebied, is een groot deel van de Nederlandse varkenshouderij geconcentreerd (kaart 6.1).



Kaart 6.1 Nge van varkens per ha grondoppervlakte exclusief binnenwater en bebouwde kom, 2007.

7 Kippen

Dit hoofdstuk gaat in op de ontwikkelingen binnen de kippensector (vleeskuikens, leghennen, ouderdieren). De overige pluimveesoorten, zoals kalkoenen en eenden, zijn niet meegenomen.

7.1 Samenstelling kippenstapel

Van de totale kippenstapel in Nederland bevindt zich ongeveer 45% in regio Zuid. Het aandeel van de regio is bij de vleeskuikens met 41% lager dan bij de leghennen met bijna 47%. Het aantal bedrijven met kippen (vleeskuikens, leghennen en ouderdieren) in de regio, circa 950 in 2007, is ongeveer 35% van het totale aantal bedrijven met kippen in Nederland (tabel 7.1). Gemiddeld hebben de bedrijven in regio Zuid dus meer kippen, ondanks dat het zwaartepunt in de regio ligt op het houden van leghennenz.

Tabel 7.1 Samenstelling van de kippenstapel (x1.000) in Nederland en regio Zuid, 2007

	Nederland	Limburg	Noord-Brabant	Zeeland	Mutatie			
		% ¹	%	%	% ²			
Vleeskuikens	43.352	3.033	7	13.733	32	717	2	-7
Ouderdieren vleesrassen, <18 weken	2.809	203	7	885	32	58	2	-6
Ouderdieren vleesrassen, >18 weken	4.260	247	6	1.719	40	44	1	-21
Ouderdieren leghennen, <18 weken	243	14	6	71	29	0	0	-
Ouderdieren leghennen, > 18 weken	872	193	22	242	28	0	0	-
Leghennen, jonger dan 18 weken	9.798	2.642	27	2.231	23	178	2	-10
Leghennen, ouder dan 18 weken	31.428	7.627	24	6.743	21	536	2	-5
Totaal kippen	92.763	13.958	15	25.623	28	1.533	2	-7
Bedrijven met kippen	2.662	286	11	596	22	65	2	-41

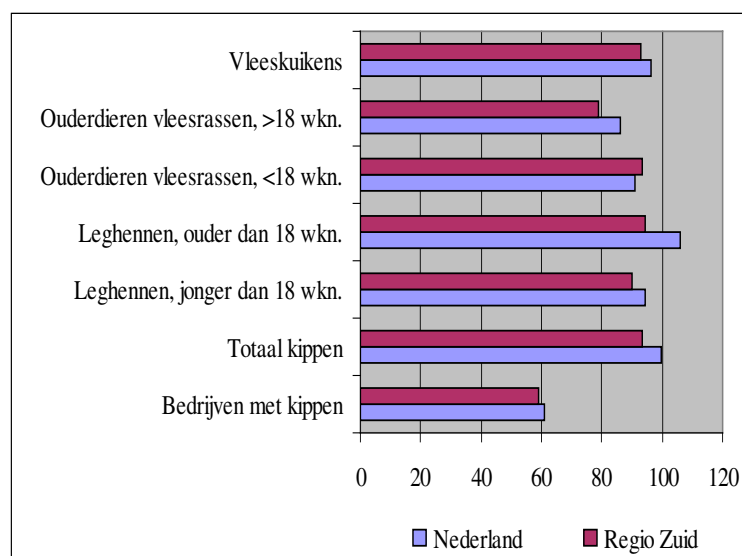
¹ Als percentage van Nederland. ² Mutatie in regio Zuid t.o.v. 1997.

Bron: CBS Landbouwtelling; LEI-bewerking.

Het aantal kippen daalde in regio Zuid in de periode 1997-2007 met 7%, terwijl het landelijk ongeveer gelijk bleef³. Het aantal bedrijven met kippen is in regio Zuid in de periode 1997-2007 met 41% gedaald. Dit is iets sterker dan in geheel Nederland (figuur 7.1). Het voorgaande betekent dat in de afgelopen tien jaar onder invloed van onder meer het mestbeleid enige verschuiving in de pluimveehouderij vanuit regio Zuid naar andere regio's heeft plaats gevonden. Ook de uitbraak van vogelgriep in 2003 in Oost-Brabant en Noord-Limburg heeft gevolgen gehad voor de structuur van de pluimveehouderij in het gebied.

² De arbeidsbehoefte per vleeskuiken is lager dan per leghen.

³ In 1999 en 2000 kwam de kippenstapel in Nederland op een recordomvang van meer dan 104 mln. stuks. Vervolgens is deze gedaald, eerst door maatregelen in het kader van het mestbeleid (regeling beëindiging intensieve veehouderij in Reconstructiegebieden) en daarna zeer fors als gevolg van de uitbraak van vogelgriep in 2003. Daarna herstelde de omvang van de kippenstapel. De laatste jaren is deze vrij stabiel en omvat ruim 90 mln. stuks.



Figuur 7.1 Samenstelling kippenstapel, 2007 (Index: 1997=100).

Bron: CBS Landbouwtelling; LEI-bewerking.

De afname van het aantal stuks pluimvee (vleeskuikens en leghennen) heeft zich in deze periode binnen regio Zuid vrijwel in alle gebieden van de drie provincies voorgedaan (tabel 7.2). Groei van de kippenstapel was er echter wel in het westelijke deel van regio.

Tabel 7.2 Samenstelling van de kippenstapel (x1.000) per landbouwgebied in Nederland en regio Zuid, 2007

		Vleeskuikens		Leghennen	
		% ¹		%	
Nederland	43.352	-4	41.227	+3	
Limburg	3.033	-30	10.268	-5	
Noord-Limburg	3.023	-30	10.045	-4	
Zuid-Limburg	10	-64	223	-31	
Noord-Brabant	13.733	-2	8.973	-7	
Oostelijke Langstraat	230	-16	14	-93	
Zuidelijk veehouderijgebied	12.328	-5	8.008	-6	
Zuidwest-Brabant	672	+57	740	-7	
Biesbosch en Noordwesthoek	502	+99	211	+54	
Zeeland	717	+40	714	-29	
Totaal Zuid	17.483	-7	19.955	-7	

¹ Mutatie t.o.v. 1997.

Bron: CBS Landbouwtelling; LEI-bewerking.

7.2 Bedrijfsomvang

In de loop van de jaren is het gemiddelde aantal kippen per bedrijf toegenomen. In regio Zuid is het gemiddelde aantal kippen per bedrijf in de periode 1997-2007 bijna 60% gestegen. Dit is wat minder sterk dan landelijk met circa 66%. Hiertegenover stond een daling met 41% van het aantal bedrijven met kippen. De schaalvergroting in de pluimveehouderij in regio Zuid was de afgelopen tien jaar vrij fors, zowel bij de bedrijven met vleeskuikens als met leghennen.

7.2.1 Leghennen

Bij de bedrijven met leghennen is er in regio Zuid een daling van het aantal bedrijven in de categorieën tot 50.000 dieren, het aantal bedrijven met meer hennen nam overigens nauwelijks toe (tabel 7.3 en figuur 7.2).

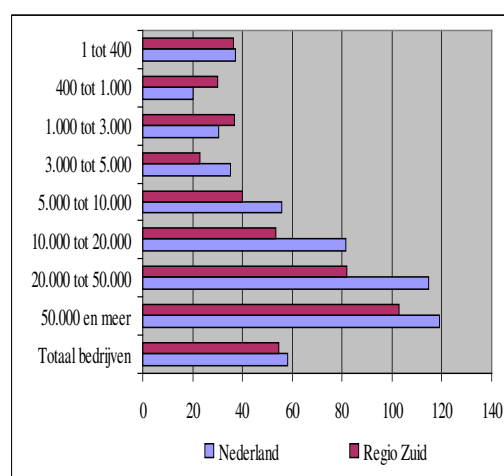
Tabel 7.3 Aantal bedrijven naar aantal leghennen (18 wkn. en ouder) per bedrijf in Nederland en regio Zuid, 2007

	Nederland	Limburg	Noord-Brabant	Zeeland	Mutatie			
		% ¹	%	%	% ²			
1 tot 400	286	20	7	40	14	12	4	-63
400 tot 1.000	30	6	20	8	27	1	3	-70
1.000 tot 3.000	66	5	8	10	15	2	3	-63
3.000 tot 5.000	63	2	3	10	16	0	0	-77
5.000 tot 10.000	174	13	7	25	14	5	3	-60
10.000 tot 20.000	220	19	9	33	15	4	2	-47
20.000 tot 50.000	342	52	15	60	18	9	3	-18
50.000 en meer	176	54	31	47	27	2	1	+3
Totaal bedrijven	1.357	171	13	233	17	35	3	-46

¹ Als percentage van Nederland. ² Mutatie in regio Zuid t.o.v. 1997.

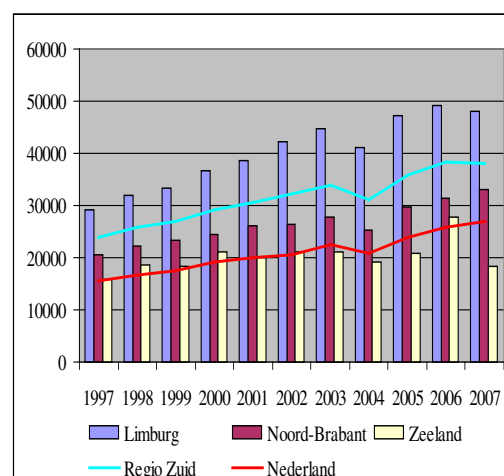
Bron: CBS Landbouwtelling; LEI-bewerking.

De bedrijven in Limburg hebben meer hennen per bedrijf dan die in Noord-Brabant (figuur 7.3). Regio Zuid als geheel heeft ook meer hennen per bedrijf (38.000 leghennen) dan landelijk (27.000 leghennen). De verschillen tussen de gemiddelden van de regio met de landelijke gemiddelden zijn voor de leghennen vrij groot; bedrijven hebben in regio Zuid circa 10.000 dieren meer.



Figuur 7.2 Aantal bedrijven naar aantal leghennen per bedrijf, 2007 (Index: 1997=100).

Bron: CBS Landbouwtelling; LEI-bewerking.



Figuur 7.3 Aantal leghennen per bedrijf, 1997-2007

Bron: CBS Landbouwtelling; LEI-bewerking.

7.2.2 Vleeskuikens

Bij de bedrijven met vleeskuikens is er in regio Zuid een daling van het aantal bedrijven in de categorieën tot 75.000 dieren, het aantal bedrijven met meer kuikens nam duidelijk toe (tabel 7.4 en figuur 7.4).

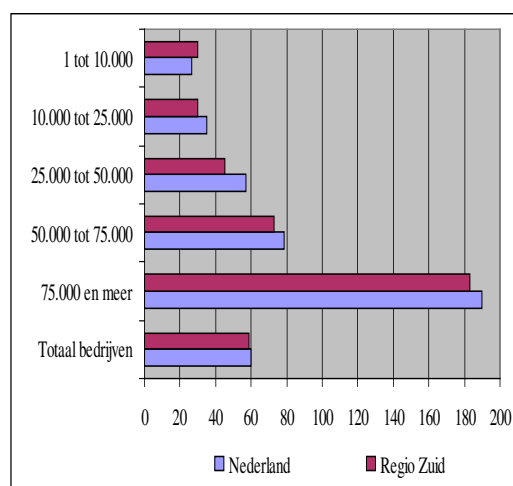
Tabel 7.4 Aantal bedrijven naar aantal vleeskuikens per bedrijf in Nederland en regio Zuid, 2007

	Nederland	Limburg	Noord-Brabant	Zeeland	Mutatie			
		% ¹	%	%	% ²			
1 tot 10.000	43	2	5	10	23	0	0	-70
10.000 tot 25.000	129	5	4	27	21	9	7	-70
25.000 tot 50.000	240	13	5	46	19	9	4	-55
50.000 tot 75.000	152	12	8	44	29	3	2	-27
75.000 en meer	184	13	7	72	39	1	1	+83
Totaal bedrijven	748	45	6	199	27	22	3	-41

¹ Als percentage van Nederland. ² Mutatie in regio Zuid t.o.v. 1997.

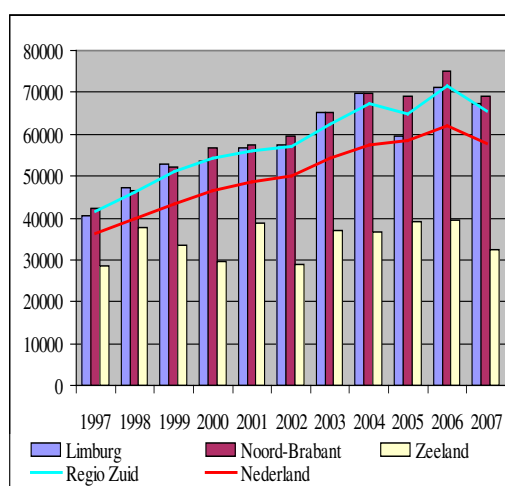
Bron: CBS Landbouwteiling; LEI-bewerking.

Noord-Brabant heeft in regio Zuid per bedrijf de meeste vleeskuikens, gevolgd door Limburg (figuur 7.5). Regio Zuid als geheel heeft meer vleeskuikens per bedrijf (66.000 vleeskuikens) dan landelijk (58.000 vleeskuikens). De bedrijven in Zeeland hebben gemiddeld minder vleeskuikens per bedrijf.



Figuur 7.4 Aantal bedrijven naar aantal vleeskuikens per bedrijf, 2007 (Index: 1997=100).

Bron: CBS Landbouwteiling; LEI-bewerking.

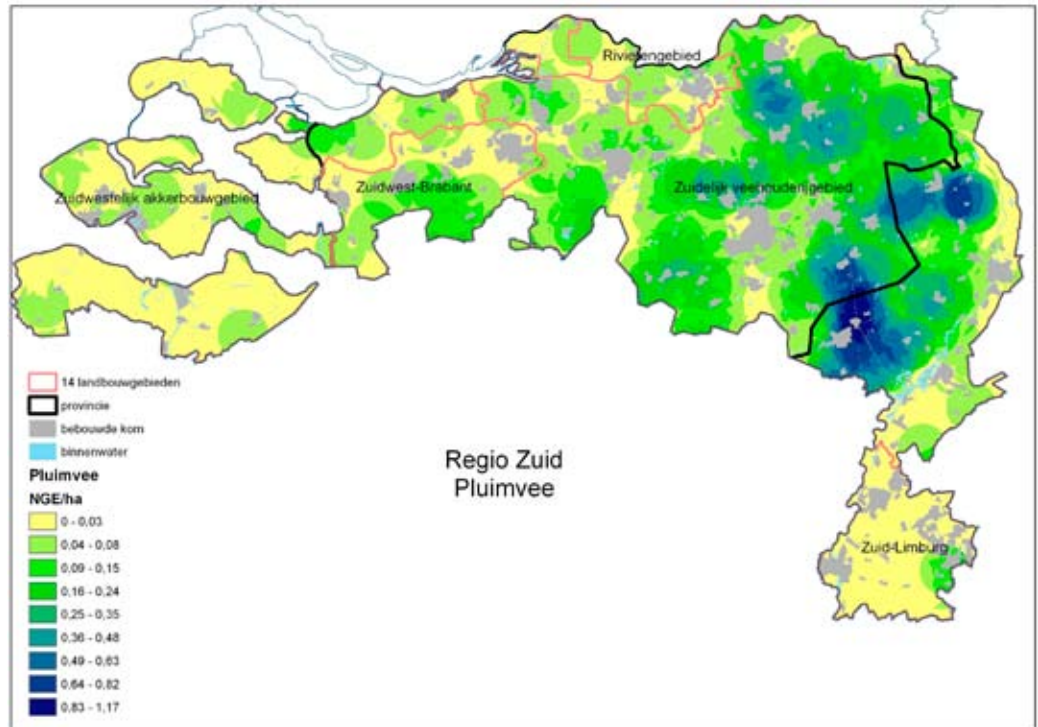


Figuur 7.5 Aantal vleeskuikens per bedrijf, 1997-2007

Bron: CBS Landbouwteiling; LEI-bewerking.

7.3 Regionale verdeling

Noord-Brabant heeft in regio Zuid de meeste bedrijven met kippen, gevolgd door Limburg. De pluimveehouderij is vooral geconcentreerd in het Zuidelijk veehouderijgebied in deze twee provincies (kaart 7.1). In de overige gebieden is de pluimveestapel relatief gering van omvang.



Kaart 7.1 Nge van pluimvee per ha grondoppervlakte exclusief binnenwater en bebouwde kom, 2007.

8 Multifunctionele landbouw

8.1 Verbrede landbouw

De provincie Noord-Brabant heeft van de drie provincies in regio Zuid, per verbredingsactiviteit (exclusief natuurbeheer), de meeste bedrijven met verbrede landbouw (tabel 8.1). Veel bedrijven in deze provincie doen aan huisverkoop. Daarnaast doen veel bedrijven aan agrotourisme en stalling/onderbrenging van goederen en/of dieren. De verbredingsactiviteiten natuurbeheer en huisverkoop zijn in Limburg sterk ontwikkeld, evenals in Zeeland. In de laatste provincie hebben veel bedrijven ook nog een vorm van agrotourisme. In Zeeland verhuren veel bedrijven ruimten aan toeristen.

Tabel 8.1 Aantal bedrijven naar soort verbredingsactiviteit in Nederland en regio Zuid, 2007

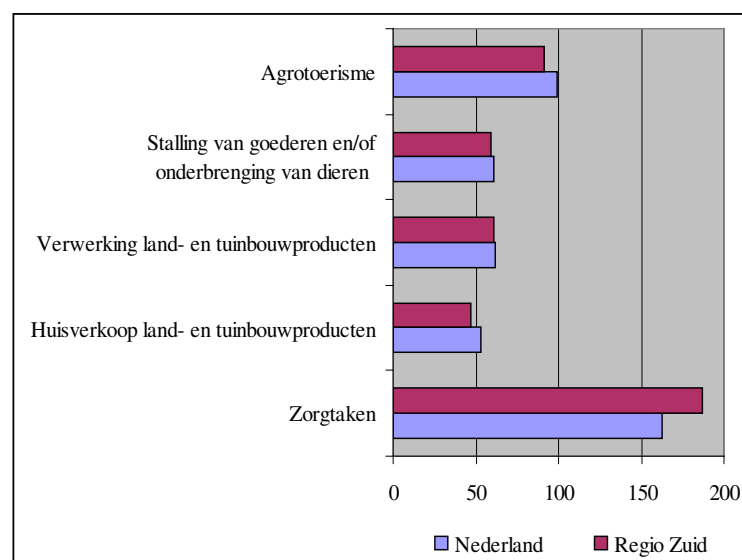
	Nederland	Limburg	Noord-Brabant	Zeeland	Mutatie			
		% ¹	%	%	% ²			
Agrotourisme	2.432	180	7	331	14	277	11	-9
Stalling van goederen en/of onderbrenging van dieren	2.321	144	6	376	16	189	8	-41
Verwerking land- en tuinbouwproducten	686	45	7	87	13	52	8	-39
Huisverkoop land- en tuinbouwproducten	2.851	364	13	512	18	240	8	-53
Zorgtaken	605	35	6	98	16	26	4	+87
Natuurbeheer	6.665	384	6	359	5	294	4	-

¹ Als percentage van Nederland. ² Mutatie in regio Zuid t.o.v. 2003.

Bron: CBS Landbouw telling; LEI-bewerking.

In de periode 2003 tot en met 2007 is alleen het aantal bedrijven met zorgtaken toegenomen (figuur 8.1). Dit is mogelijk een gevolg van een betere regionale organisatie van de zorgboerderijen en meer aandacht voor de aanwezigheid en kwaliteit van zorgboerderijen.

Voor natuurbeheer is in 2007 door een gewijzigde vraagstelling in de CBS Landbouw telling ten opzichte van 2003 geen vergelijking mogelijk.



Figuur 8.1 Aantal bedrijven naar soort verbredingsactiviteit, 2007 (Index: 2003=100).

Bron: CBS Landbouw telling; LEI-bewerking.

8.2 Biologische landbouw

Van het totaal aantal biologische bedrijven in Nederland bevindt zich 17% in regio Zuid (tabel 8.2). De oppervlakte cultuurgrond met biologische landbouw is in de regio 15% van de oppervlakte biologische landbouw in Nederland. Hoewel in Zuid het aantal biologische hokdierbedrijven sterk is toegenomen, is het absolute aantal nog gering.

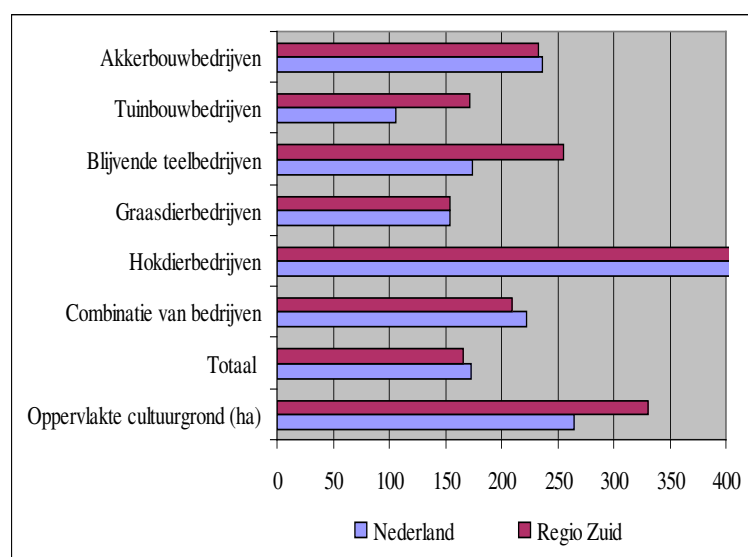
Tabel 8.2 Aantal biologische bedrijven in Nederland en regio Zuid, 2007

	Nederland	Limburg	Noord-Brabant	Zeeland	Mutatie
		% ¹	%	%	% ²
Akkerbouwbedrijven	154	2	16	17	+133
Tuinbouwbedrijven	129	14	18	4	+71
Blijvende teelbedrijven	75	6	10	7	+156
Graasdierbedrijven	562	12	43	2	+54
Hokdierbedrijven	91	3	13	1	+325
Combinatie van bedrijven	222	11	25	8	+110
Totaal	1.233	48	125	39	+66
Oppervlakte cultuurgrond (ha)	50.864	1.431	4.818	1.372	+230

¹ Als percentage van Nederland. ² Mutatie in regio Zuid t.o.v. 1999.

Bron: CBS Landbouwtelling; LEI-bewerking.

In de periode 1999 tot en met 2007 is de oppervlakte cultuurgrond met biologische landbouw in regio Zuid toegenomen (figuur 8.2). Dit heeft waarschijnlijk te maken met de grote omschakeling van akkerbouw- en blijvende teeltbedrijven in deze periode. In de regio is de totale oppervlakte meer toegenomen dan landelijk. Het aantal tuinbouw- en blijvende teeltbedrijven is ook meer toegenomen dan landelijk.



Figuur 8.2 Aantal biologische bedrijven per NEG-type, 2007 (Index: 1999=100).

Bron: CBS Landbouwtelling; LEI-bewerking.

8.3 Duurzame energie

Van het totaal aantal bedrijven met duurzame energieproductie in Nederland bevindt zich 17% in regio Zuid (tabel 8.3). Vooral in de provincie Noord-Brabant bevinden zich veel bedrijven met energieproductie. Veel bedrijven in deze provincie hebben een warmtepomp voor de terugwinning van warmte, bijvoorbeeld op melkveebedrijven die de warmte van de melk terugwinnen. Ten opzichte van het landelijk totaal vertegenwoordigen Limburg en Zeeland maar een klein deel van de bedrijven met duurzame energieproductie.

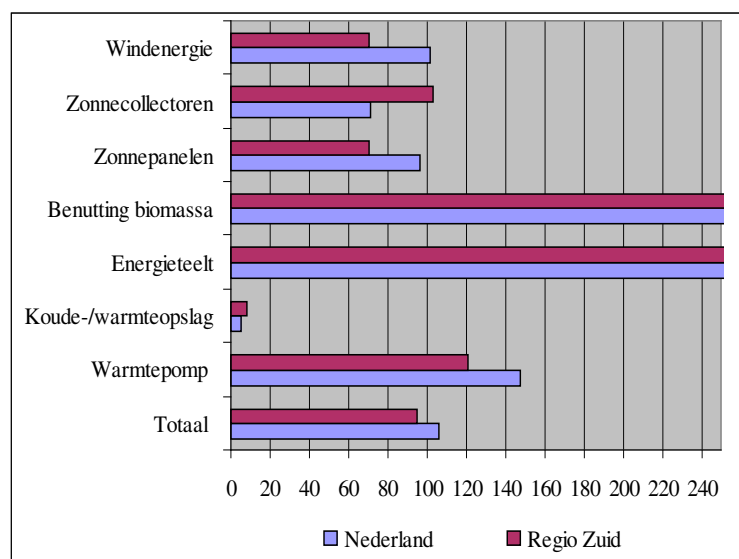
Tabel 8.3 Aantal bedrijven met duurzame energieproductie in Nederland en regio Zuid, 2007

	Nederland	Limburg	Noord-Brabant	Zeeland	Mutatie
		% ¹	%	%	% ²
Windenergie	463	1	5	11	-29
Zonnecollectoren	194	4	17	10	+3
Zonnepanelen	321	3	17	6	-30
Benutting biomassa	172	9	17	3	+164
Energieteelt	136	7	14	25	>500
Koude-/warmteopslag	26	1	6	2	-92
Warmtepomp	1.314	44	167	35	+21
Totaal	2.385	66	236	86	-4

¹ Als percentage van Nederland. ² Mutatie in regio Zuid t.o.v. 2003.

Bron: CBS Landbouwtelling; LEI-bewerking.

Het aantal bedrijven met biomassaproductie en energieteelt is in regio Zuid sterk toegenomen (figuur 8.3). Dit zijn voornamelijk bedrijven die bijvoorbeeld een mestvergister hebben geplaatst en co-vergisting toepassen. Dit betekent dat - naast de vergisting van mest - ook bijvoorbeeld (energie) maïs wordt vergist. Opvallend is de (kleine) toename van de bedrijven met zonnecollectoren voor het opwekken van warmte in deze regio. Landelijk is juist een daling waar te nemen.



Figuur 8.3 Aantal bedrijven met duurzame energieproductie, 2007 (Index: 2003=100).

Bron: CBS Landbouwtelling; LEI-bewerking.

Literatuurlijst

Grondprijsmonitor 2007. Dienst Landelijk Gebied, 2008.

Hoogeveen, M.W. en K.J. van Calker, *Verkenning paardenhouderij in Twente en de Achterhoek*. Rapport 4.07.04. LEI, Den Haag, 2007.

Productschap Zuivel, *Statistisch Jaaroverzicht melkveehouderij*. Zoetermeer: Productschap Zuivel, 2005-2007.

Productschap Zuivel, *Melkquota statistiek*. 4 november 2008. <http://www.prodzuivel.nl>.

Vrolijk, H.C.J., H.B. van der Veen en J.P.M. van Dijk, *Sample of Dutch FADN 2005; Design principles and quality of the sample of agricultural and horticultural holdings*. Rapport 1.08.01. LEI, Den Haag, 2008.

Bijlage 1 Landbouwgebieden



Indeling gebieden

	DRZ gebied	Landbouwgebied
Zeeland	Zeeland	Zuidwestelijk akkerbouwgebied
Noord-Brabant	Oostelijke Langstraat	Rivierengebied
	Zuidelijk veehouderijgebied	Zuidelijk veehouderijgebied
	Zuidwest-Brabant	Zuidwest-Brabant
	Biesbosch en Noordwesthoek	Zuidwestelijk akkerbouwgebied
Limburg	Noord-Limburg	Zuidelijk veehouderijgebied
	Zuid-Limburg	Zuid-Limburg

Bijlage 2 Het Bedrijven-Informatienet van het LEI

Bedrijfstypering en waarnemingsveld

Het waarnemingsveld van het Informatienet, de steekproefpopulatie, is de laatste jaren aangepast aan de structuurontwikkelingen in de landbouw. De ondergrens ligt sinds 2001 op 16 ege (Europese grootte-eenheden; dit is gelijk aan circa 14 nge). De bovengrens lag voor alle bedrijfstypen tot en met 2005 op 1.200 ege (ongeveer 1.050 nge, Vrolijk et al., 2008). In 2006 is die bovengrens voor glasgroentenbedrijven verhoogd naar 2.000 ege. In 2007 is dat gaan gelden voor alle bedrijfstypen.

In het rapport zijn gegevens gebruikt uit de CBS-Landbouwteiling. In die telling is een ondergrens van 3 nge gehanteerd en er is geen bovengrens. De CBS-Landbouwteiling omvat dan ook meer bedrijven dan er worden gerepresenteerd door het Informatienet. Vooral in de akkerbouw komen relatief veel bedrijven voor tussen de genoemde ondergrenzen van 3 en circa 14 nge.

De bedrijven zijn ingedeeld in groepen naar bedrijfstype op basis van de NEG-typering en daarvan afgeleide subgroepen. De NEG-typering is afgeleid van de typering die in de EU in gebruik is en is gebaseerd op het aandeel van de Nederlandse grootte-eenheden (nge) per sector. In de meeste gevallen is een grens van 2/3 in gebruik: komt bijvoorbeeld meer dan 2/3 van de nge uit de sector akkerbouw, dan is sprake van een akkerbouwbedrijf.

De nge per hectare gewas en per dier, die voor de bedrijfstypering en voor de bepaling van de bedrijfsomvang worden gehanteerd, worden door het LEI vastgesteld en zijn terug te vinden op www.lei.wur.nl.

De samenstelling van het Informatienet wordt behalve door het streven naar representativiteit van de Nederlandse land- en tuinbouw, ook bepaald door de doelstelling zo betrouwbaar mogelijke gemiddelde uitkomsten te verkrijgen van groepen bedrijven, die zijn gevormd op basis van bedrijfsomvang en -type. Daarom wordt gewerkt met een gestratificeerde steekproef.

Bedrijfsomvang (nge)

De Nederlandse grootte-eenheid (nge) is een maatstaf voor de economische omvang van agrarische bedrijven. De nge is gebaseerd op de bruto-standaardsaldi (bss) per diersoort en per hectare gewas. Het bss wordt berekend door de opbrengsten te verminderen met bepaalde kosten. De bss en nge worden regelmatig herzien. In de jaren 2007 en 2008 gelden de normen van prijsniveau 2004. Een nge komt daarin overeen met 1.420 euro aan bss. Meer informatie over de nge is opgenomen op de LEI-internetsite.

Onbetaalde arbeidsjaareenheden (aje)

Een belangrijk deel van de arbeid op agrarische bedrijven wordt geleverd door de ondernemers en gezinsleden. Veelal ontvangen zijn geen salaris. De hoeveelheid arbeid van de onbetaalde krachten wordt uitgedrukt in arbeidsjaareenheden. Een arbeidskracht die 2.000 uur of meer werkt, wordt gezien als 1 aje. De arbeidskrachten die minder dan 2.000 uur werken, krijgen naar rato minder aje. De onbetaalde aje wordt gebruikt als deelfactor voor het inkomen uit bedrijf.

Bijlage 3 Toelichting op de kaarten

Aantal agrarische bedrijven per vierkante kilometer

In de kaarten voor de Nationale Landschappen wordt het aantal bedrijven in de regio per vierkante kilometer grondoppervlakte uitgedrukt. Dit betreft de totale grondoppervlakte (landbouwgrond, bebouwde kom, wegen, recreatie, bos, natuurlijke terreinen en binnenwater). De kaarten worden gemaakt met Geografische Informatiesystemen (GIS).

Nge per hectare grondoppervlakte exclusief binnenwater en bebouwde kom

De kaarten van de regionale verdeling van de verschillende sectoren worden weergegeven in nge/ha grondoppervlakte exclusief binnenwater en bebouwde kom. Doordat het binnenwater en de bebouwde kom buiten beschouwing worden gelaten, hebben ze geen effect op de concentratie rond bijvoorbeeld grote binnenwateren en grote steden.

De concentratie wordt berekend door per grid (100x100 meter) de nge van de betreffende sector te berekenen die binnen een straal van 5 km van die grid valt. Deze nge wordt uitgedrukt in de grondoppervlakte (ha) van die cirkel.

Colofon

Uitgave

De publicatie 'Regionale landbouwcijfers in beeld' is tot stand gekomen in samenwerking met LEI Wageningen UR. Vanuit het LEI hebben de volgende personen bijgedragen: P.W. Blokland (projectleider), C.J.A.M. de Bont, J.J. van Dijk, Y. Dijkhoorn, W.H. van Everdingen, R.W. van der Meer, A.E. Roest en G.S. Venema.

Opdrachtgever vanuit LNV was J.A.W.A. Reus (DRZ Vestiging Zuid). Overige betrokkenen vanuit LNV/DRZ waren: I.J. Basting, G. Kolkman, P.N.J. de Moel, S.J. Sikkes en R. Tienkamp.

Fotografie

Beeldbank ministerie van LNV

Projectbegeleiding

Dienst Bedrijfsvoering i.o.
Bedrijfsuitgeverij, ministerie van LNV

Opmaak en drukwerk

Den Haag Media Groep

Oplage

250 exemplaren