



Zorg- en adviesteams in het onderwijs – hoofdbevindingen in kort bestek

Het kabinet wil dat alle scholen voor basisonderwijs, voortgezet onderwijs en beroeps-
onderwijs in 2011 kunnen beschikken over een goed werkend zorg- en adviesteam. Een zorg-
en adviesteam (ZAT) is een multidisciplinair team van professionals uit het (speciaal)
onderwijs, het welzijnswerk, de jeugdzorg, de gezondheidszorg en de politie die structureel
samenwerken om kinderen en jongeren met (vermoedens van) emotionele, gedrags-,
ontwikkelings- en/of schoolleerproblemen en hun gezinnen en scholen te ondersteunen. Het
ZAT is ingebed in de zorgstructuur van de school en sluit aan bij de leerlingenzorg van het
onderwijs. De professionals in het ZAT beoordelen snel en vakkundig signalen van
leerkrachten die wijzen op de behoefte aan extra zorg voor een leerling. Het ZAT biedt zelf
directe ondersteuning en/of activeert zo snel mogelijk de juiste hulp en ondersteuning voor
de leerling, zijn ouders en docenten en stemt deze hulp af op de geboden (speciale)
onderwijszorg. De ZAT's richten zich tevens op vroegsignalering en de inzet van preventieve
programma's in en om de school.

In dit factsheet zijn voor 2009 de belangrijkste resultaten vervaard van het jaarlijkse monitor-
onderzoek naar de zorgstructuur van scholen en samenwerkingsverbanden en vooral de
ZAT's in het primair onderwijs, voortgezet onderwijs en middelbaar beroepsonderwijs.
Tevens zijn uitkomsten uit de gemeentemonitor opgenomen.

Groei ZAT's in voortgezet onderwijs en middelbaar beroepsonderwijs, stagnatie in het primair onderwijs

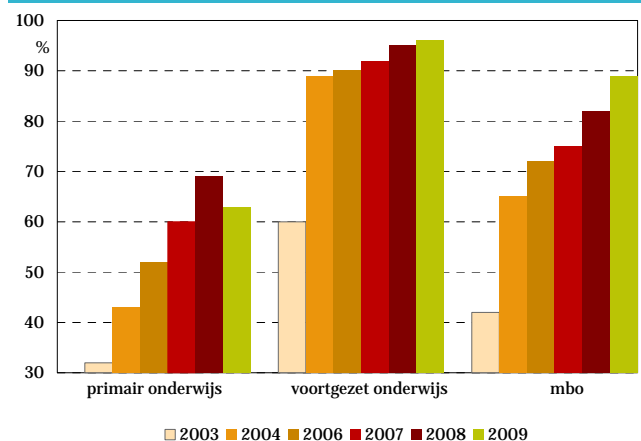
Het percentage ZAT's in het voortgezet onderwijs en het
middelbaar beroepsonderwijs is ook in 2009 gegroeid. In
het voortgezet onderwijs beschikt inmiddels 96% van
bijna 1300 schoolvestigingen over een ZAT, 1% meer dan
in 2008. Bij het mbo heeft 89% van de ROC's een of meer
ZAT's tegen 82% het jaar daarvoor.

In het primair onderwijs is sprake van een bovenschol-
ZAT, dat werkt voor een regionaal (WSNS-)netwerk van
scholen. Het primair onderwijs echter laat na een aantal
jaren van groei een lager percentage ZAT's zien. In 2009
rapporteert 63% van de WSNS-verbanden over een ZAT
of soortgelijk multidisciplinair overleg te beschikken. Dat
was 69% in 2008 maar het verschil is niet statistisch
significant.

In WSNS-regio's waar een ZAT ontbreekt zegt 34% van
de WSNS-verbanden dat de combinatie van de

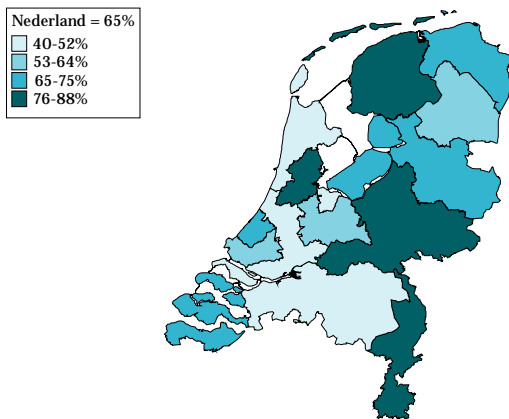
leerlingenzorg op school (waaronder zorgteams) en van
het samenwerkingsverband volstaat. Daarnaast geven zij
aan dat de oprichting van een ZAT een zorgvuldige
voorbereiding vraagt en meer tijd vergt als verwacht.

**Figuur 1 Ontwikkeling ZAT's per onderwijssector, 2003-
2009 (%)**



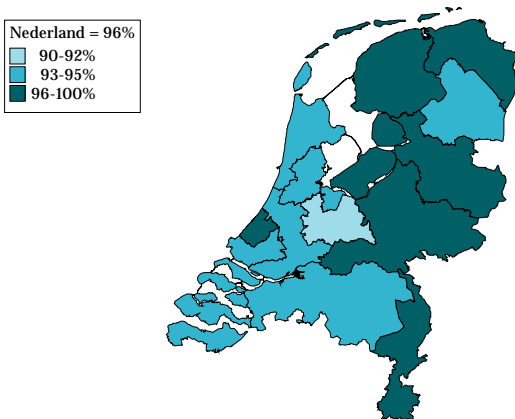
We constateren ook in de monitor dat in een aantal regio's gemeenten in beperkte mate ondersteunende activiteiten ontwikkelen. Een minderheid van de gemeenten (42%) overlegt periodiek met schoolbesturen in het primair onderwijs over de inzet van door de gemeenten bekostigde instellingen in het ZAT. Opvallend is dat in zes van de vijftien provincies/grootstedelijke regio's het percentage ZAT's onder het landelijk gemiddelde ligt. Het betreft Drenthe, Utrecht, Noord-Holland, Zuid-Holland, Stadsregio Rotterdam en Noord-Brabant. In vier regio's tellen we juist een bovengemiddeld percentage ZAT's.

Figuur 2 WSNS-verbanden met een ZAT naar provincies/grootstedelijke regio's, tweejaargemiddelde 2008/2009



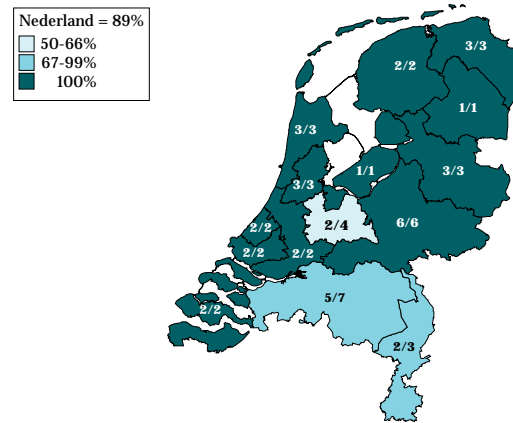
In het voortgezet onderwijs zijn in zeven provincies/grootstedelijke regio's ZAT's op scholen oververtegenwoordigd. In de resterende negen regio's ligt het aandeel (net) onder het gemiddelde.

Figuur 3 Scholen voor voortgezet onderwijs met een ZAT naar provincies/grootstedelijke regio's, 2009



Bij het mbo blijft het percentage ZAT's op ROC's achter in Utrecht, Noord-Brabant en Limburg. In de overige twaalf regio's hebben de instellingen een of meer ZAT's.

Figuur 4 ROC's met een ZAT naar provincies/grootstedelijke regio's, 2009



In 2009 is een ZAT in het primair onderwijs beschikbaar voor gemiddeld 7.196 leerlingen, in het voortgezet onderwijs voor 727 leerlingen. Het bereik van een ZAT in een doorsnee ROC is 4.300 deelnemers.

In het *primair onderwijs* is een belangrijke rol weggelegd voor het zorgteam. In een zorgteam op schoolniveau werken de jeugdverpleegkundige en de schoolmaatschappelijk werker samen met de intern begeleider van de school. Zij bieden met hun specifieke kennis aanvullende hulp in de vorm van laagdrempelig overleg en consultatie aan de school. De bovenschoolse ZAT's in het primair onderwijs werken aanvullend op het zorgteam van de scholen. In 2009 heeft 57% van de scholen voor basisonderwijs en speciaal basisonderwijs een zorgteam, even vaak als in 2008.

Een belangrijke indicator bij het *mbo* voor de ontwikkeling van de deelnemerszorg betreft de vervulling van de functie van zorgcoördinator of soortgelijke functie. In 2009 heeft 89% van de 44 onderzochte ROC's een of meer zorgcoördinatoren in dienst. Het voorgaande jaar was dat 49%.

Onveranderd positief oordeel van het onderwijs over functioneren van ZAT's

In het *primair onderwijs* zijn tevredenheidscijfers over het functioneren van het ZAT onveranderd ten opzichte van 2007 en 2008. Het positieve oordeel over de expertise van deelnemende partijen (82%) en de samenwerking tussen partijen in het ZAT blijft hoog (77%). Evenals in 2007 en 2008 oordelen scholen in het *voortgezet onderwijs* positief over de expertise die de deelnemende partijen in het ZAT brengen (89%) en de onderlinge samenwerking tussen de ZAT-partners (89%). In de tevredenheid van de *ROC's* met betrekking tot de expertise van de deelnemers aan het ZAT en de onderlinge samenwerking is in vergelijking met 2008 geen verandering opgetreden, deze blijft hoog. De respectievelijke percentages bedragen 84% en 79%.

Geen verandering in verbeterpunten

Een aantal aspecten van het functioneren van het ZAT blijft de laatste jaren een verbeterpunt. Bij het *primair onderwijs* betreft het vooral de inzet van preventieve programma's van externe instellingen in de scholen en de omvang van hulpprogramma's die ingezet worden vanuit het ZAT. Daarnaast geven ZAT's evenals in 2008 aan dat de inzet of mandatering van externe instellingen in de ZAT's voor verbetering in aanmerking komt, zo ook de inbedding van het ZAT in de zorgstructuur op de basisscholen.

Bij het *voortgezet onderwijs* blijft vooral de omvang van hulpprogramma's die ingezet worden vanuit het ZAT een terugkerend verbeterpunt.

Bij de *ROC's* verdienen twee aspecten van het functioneren verbetering. Evenals vorig jaar zijn dat de tijdige verwijzing van leerlingen naar het ZAT en de inbedding van het ZAT in de structuur van de interne leerlingenzorg op de school.

Oordeel over resultaten ZAT

In het oordeel van VO-scholen en WSNS-verbanden over de behaalde resultaten van het ZAT is de laatste jaren weinig veranderd. Evenals in voorgaande jaren bestaat de top vier van gepercipieerde resultaten voor het primair en voortgezet onderwijs uit:

- het sneller mobiliseren van passende begeleiding of hulp;
- meer doeltreffende aanpak van problemen;
- goede probleemtaxatie en diagnostiek;

- betere afstemming van de onderwijszorg en hulp van externe instellingen.

Volgens 55% tot 68% van de *ROC's* dragen de ZAT's in hoge mate bij aan:

- een betere samenwerking tussen school en externe instellingen;
- een doeltreffende aanpak van problemen;
- duidelijke hulpvraag op basis van goede probleemtaxatie en diagnostiek;
- snel mobiliseren van begeleiding of hulp.

Beoogde deelname kerninstellingen aan ZAT blijft stabiel

Het ZAT is samengesteld uit medewerkers van het onderwijs en partnerinstellingen. Een aantal partnerinstellingen wordt in het referentiemodel van het NJi tot de kerninstellingen van het ZAT gerekend. Deze kerninstellingen verschillen per onderwijssector. In de onderstaande tabellen staan voor deze en enkele andere participerende instellingen de deelnamecijfers aan het ZAT vermeld.

In het *primair onderwijs* werken naast medewerkers uit het onderwijs in het ZAT de volgende professionals samen: de jeugdarts, het (school)maatschappelijk werk, bureau jeugdzorg, een orthopedagoog/gz-psycholoog en REC cluster 3 en 4.

Tabel 5 Samenstelling ZAT's in PO naar (kern)instellingen, 2005-2009 (in procenten)

	2009	2008	2007	2005
maatschappelijk werk	97	90	88	84
jeugdgezondheidszorg	93	93	93	86
bureau jeugdzorg	90	80	88	64
orthopedagoog/gz-psycholoog	81	-	-	-
REC-4	54	58	50	55
REC-3	47	47	44	53
<i>Leerplicht</i>	76	65	69	31
<i>politie</i>	64	47	51	20
<i>jeugd-ggz</i>	65	54	56	31

(-) niet naar gevraagd

De deelname van de kerninstellingen in de ZAT's binnen het primair onderwijs is in 2009 stabiel gebleven. In minimaal 90% van de ZAT's participeren een maatschappelijk werker, een jeugdarts en een medewerker van bureau jeugdzorg. In 81% van de ZAT's neemt een orthopedagoog/gz-psycholoog deel.

In 2009 meten we voor enkele partijen hogere deelnamecijfers maar het verschil met 2008 is, met uitzondering van de politie, niet statistisch significant.

In het *voortgezet onderwijs* vormen het maatschappelijk werk, bureau jeugdzorg, de jeugdgezondheidszorg, de leerplichtambtenaar en de politie de kernpartners van het ZAT, naast de medewerkers van het onderwijs.

Tabel 6 Samenstelling ZAT's in VO naar (kern)instellingen, 2004-2009 (in procenten)

	2009	2008	2007	2006	2004
Leerplicht	97	97	95	92	81
jeugdgezondheidszorg	96	97	95	94	87
maatschappelijk werk	87	79	79	73	69
bureau jeugdzorg	73	72	71	71	64
politie	69	66	63	61	50
jeugd-ggz	30	31	31	28	23
REC-4	34	25	20	16	-

Ten opzichte van 2008 is de participatie van het maatschappelijk werk en van REC cluster 4 in het ZAT gegroeid. Bij de overige (kern)partijen is de deelname stabiel. In 2009 neemt in bijna alle ZAT's een leerplichtambtenaar of een jeugdarts/-verpleegkundige deel. Bij 87% van de ZAT's participeert een maatschappelijk werker. Bureau jeugdzorg en de politie volgen met 73% en 69%.

Bij het *middelbaar beroepsonderwijs* bestaat de kern van het ZAT volgens het referentiemodel uit acht partijen: maatschappelijk werk, RMC, bureau jeugdzorg, leerplichtambtenaar, ggz, jeugdgezondheidszorg, politie en REC cluster 4.

De deelnamepercentages van de kerninstellingen bij de ZAT's in het mbo liggen voor sommige partijen hoger dan in 2008 maar de verschillen zijn niet significant. Het betreft de leerplichtambtenaar, maatschappelijk werk en de jeugdgezondheidszorg. Bij de ggz en politie zien we een lager percentage. De leerplichtambtenaar en de maatschappelijk werker vormen samen de kern van de meeste ZAT's in het mbo.

Tabel 7 Samenstelling ZAT's bij ROC's naar (kern)instellingen, 2006-2009 (in procenten)

	2009	2008	2007	2006
Leerplicht	92	85	82	73
maatschappelijk werk	90	82	77	68
RMC	79	80	77	64
bureau jeugdzorg	74	74	71	59
jeugdgezondheidszorg	66	56	50	41
ggz	63	79	79	55
politie	58	67	66	55
REC-4	34	32	32	-
verslavingszorg	71	63	64	59

Formalisering inzet instellingen blijft ook in 2009 stabiel

De ZAT's maken afspraken met deelnemende instellingen over hun inzet in het ZAT. Het percentage mondelinge of schriftelijke afspraken tussen ZAT en partners varieert met onderwijstype en deelnemende instellingen.

Bij het *primair onderwijs* varieert het percentage afspraken met instellingen tussen 72% en 92%, waarvan 43% tot 74% geformaliseerde schriftelijke afspraken (zie tabel 4). Er zijn in 2009, ondanks enkele hogere percentages, geen statistisch significante verschuivingen in het percentage schriftelijke afspraken tussen instellingen en het ZAT ten opzichte van 2008.

Tabel 8 ZAT's in PO naar schriftelijke afspraken over deelname van (kern)instellingen, 2005-2009 (in procenten)

	2009	2008	2007	2005
maatschappelijk werk	74	62	64	76
bureau jeugdzorg	63	57	59	44
jeugdgezondheidszorg	61	53	60	72
REC-4	48	39	31	30
Leerplicht	50	47	47	23
jeugd-ggz	43	45	22	10

De formalisering van afspraken tussen partners van het ZAT op scholen voor *voortgezet onderwijs* blijft evenals in 2008 stabiel. Voor een ruime meerderheid van de kerninstellingen (72% tot 84%) bestaan er mondelinge of schriftelijke afspraken over de deelname en inzet. De percentages schriftelijke afspraken met kerninstellingen over de inzet in het ZAT varieert van 30% tot 56%. Deze percentages wijken nauwelijks af van die van vorig jaar.

De inzet van het maatschappelijk werk is het vaakst schriftelijk vastgelegd (56%), ook dit jaar gevolgd door de jeugdgezondheidszorg, bureau jeugdzorg en Leerplicht.

Tabel 9 ZAT's in VO naar schriftelijke afspraken over deelname van (kern)instellingen, 2004-2009 (in procenten)

	2009	2008	2007	2006	2004
maatschappelijk werk	56	54	53	56	57
jeugdgezondheidszorg	53	52	49	50	52
bureau jeugdzorg	50	51	48	49	49
Leerplicht	50	50	45	45	43
politie	30	32	28	28	23
jeugd-ggz	38	34	31	32	27
REC-4	19	28	24	21	-

Bij de ROC's heeft 69% tot 100% van de ZAT's afspraken over de deelname van kerninstellingen gemaakt. Het aandeel schriftelijke afspraken bedraagt 36% tot 63%, ook hier het vaakst met het maatschappelijk werk.

Tabel 10 ZAT's bij ROC's naar schriftelijke afspraken over deelname van (kern)instellingen, 2007-2009 (in procenten)

	2009	2008	2007
maatschappelijk werk	63	55	51
jeugdgezondheidszorg	52	48	50
bureau jeugdzorg	50	47	48
Leerplicht	43	43	41
ggz	42	48	50
RMC	37	38	37
politie	36	35	35
verslavingszorg	33	48	44

Bestuurlijke afspraken over ZAT

In het *primair onderwijs* voert 65% van de WSNS-verbanden bestuurlijk overleg met alle of een deel van de betrokken gemeenten over de inzet van instellingen in het ZAT. Een vijfde (22%) heeft geen overleg maar 10% meldt voorbereidingen te treffen voor dit overleg. In 2008 voerde 58% van de WSNS-verbanden met gemeenten overleg.

In het *voortgezet onderwijs* overlegt 68% van de samenwerkingsverbanden-VO periodiek met de gemeente(n) over de inzet van (grotendeels) gemeentelijk gefinancierde, externe instellingen in de ZAT's van de aangesloten scholen. In 2008 was dat 65%.

Zestien procent rapporteert dergelijk overleg aan te willen gaan en de resterende 17% overlegt hierover niet met de gemeente(n).

In 2009 voert 81% van de ROC's bestuurlijk overleg met gemeenten over verschillende thema's zoals de inzet van lokaal gefinancierde instellingen in het ZAT, schoolmaatschappelijk werk, veiligheid in en om de school, en de aanpak van voortijdig schoolverlaten. In 2008 was dat 90% maar dit is geen significant verschil.

Zeven van iedere tien ROC's (81%) rapporteren dat zij met gemeenten schriftelijke afspraken hebben gemaakt over voornoemde en andere thema's. In 2008 gold dat voor 78% van de ROC's.

Deze afspraken hebben vooral betrekking op:

- handhaving leerplicht/inzet RMC (62%);
- inzet maatschappelijk werk (41%);
- veiligheidsbeleid op en rond de school (41%);
- inzet in gecombineerde programma's onderwijs-zorg-arbeid (38%).

Gemeentelijke aandacht voor zorgstructuur afhankelijk van onderwijssector

De aandacht van Nederlandse gemeenten voor de verbetering van de zorgstructuur is hoog bij het primair en voortgezet onderwijs (bijna 90%). Voor het mbo (59%) en het speciaal onderwijs (46%) is de aandacht minder hoog. De gemeentelijke aandacht voor de verbetering van de zorgstructuur is ten opzichte van 2007 bij het primair en speciaal onderwijs gegroeid. Bij gemeenten met scholen voor voortgezet onderwijs binnen de gemeentegrenzen is de aandacht stabiel en bij gemeenten met een mbo-vestiging is die afgenomen.

In het primair en voortgezet onderwijs is de gemeentelijke aandacht voor de ZAT-ontwikkeling het grootst: bijna twee derde van de gemeenten vindt dat er in (zeer) hoge mate aandacht is voor de ZAT's. Voor het mbo en speciaal onderwijs liggen deze percentages lager (respectievelijk 38% en 29%), waarbij opgemerkt kan worden dat ook hier geldt dat deze voorzieningen niet altijd binnen de gemeentegrenzen liggen, terwijl de onderwijsvoorzieningen wel diensten verlenen aan kinderen en jeugdigen in deze gemeenten.

De regieverantwoordelijkheid van gemeenten bij de versterking van ZAT's in het onderwijs strekt zich over een flink aantal aandachtsgebieden uit. De top drie van aandachtsgebieden voor het primair onderwijs en die

voor het voortgezet onderwijs zijn aan elkaar gelijk. De meeste gemeenten achten zichzelf verantwoordelijk voor het leggen van een schakel tussen ZAT's en het (op te richten) centrum voor jeugd en gezin (CJG) – dat geldt voor alle onderwijssectoren. De andere twee aandachtsgebieden in de top drie voor het primair en voortgezet onderwijs zijn de aansluiting van het ZAT op de Verwijsindex en de inzet van preventieve activiteiten van (lokaal gefinancierde) instellingen in het ZAT. Bij het mbo ligt de focus vaker op de inzet van preventieve activiteiten bij het beleid voor voortijdige schoolverlaters (VSV-beleid).

Gepercipieerde resultaten ZAT's volgens gemeenten bij primair en voortgezet onderwijs positief ...

Gemeenten hebben een positief oordeel over de behaalde resultaten van ZAT's in het primair onderwijs. Op de volgende resultaatgebieden worden volgens 51% tot 76% van de gemeenten resultaten door het ZAT geboekt:

- bijdrage aan een sluitende lokale zorgstructuur;
- tijdig signaleren van problemen van leerlingen;
- snel mobiliseren van passende begeleiding of hulp;
- goede afstemming van onderwijszorg of hulp van externe instellingen;
- doeltreffende aanpak van problemen.

... maar voor mbo moeilijker aan te geven

Bij het mbo kan geen meerderheid van de gemeenten resultaatgebieden benoemen waarop de ZAT's succesvol zijn. Dit heeft zeer waarschijnlijk te maken met het feit dat slechts 59% van de gemeenten (met een mbo-instelling) actief beleid voert inzake de ZAT's in het mbo en met het feit dat slechts 33% van de gemeenten een mbo-instelling binnen haar grenzen heeft.

Resultaatgebieden die het hoogst scoren (31% tot 49%) zijn:

- bijdrage aan sluitende lokale zorgstructuur;
- snel mobiliseren van passende begeleiding/hulp;
- doeltreffende aanpak van problemen;
- goede afstemming onderwijszorg en hulp van externe instellingen.

Gemeenten zijn het minst tevreden over de snelle indicatie van bureau jeugdzorg in het ZAT, dat geldt voor alle onderwijssectoren. Daarnaast is circa 10% van de gemeenten tevreden over het tijdig verwijzen van leerlingen door ZAT's in het primair en voortgezet onderwijs

en over het tijdig signaleren van problemen bij leerlingen in het mbo.

Bestuurlijke afspraken over inzet partijen in ZAT vooral voor primair en voortgezet onderwijs

Het percentage gemeenten dat zegt bestuurlijke afspraken met instellingen te maken over hun inzet in het ZAT is het hoogst in het primair onderwijs (86%) en het laagst in het mbo (58%). Het percentage voor het voortgezet onderwijs is 85%.

Bestuurlijke afspraken worden volgens gemeenten het vaakst gemaakt over de inzet van maatschappelijk werk, jeugdgezondheidszorg en de leerplichtambtenaar. Dat geldt voor alle drie onderwijssectoren. Voor het primair en voortgezet onderwijs liggen de percentages voor deze instellingen tussen 65% en 80%. Voor het mbo ligt dat aandeel lager met percentages tussen 35% en 47%.

De helft van de gemeenten maakt afspraken met bureau jeugdzorg over deelname in het ZAT van het primair onderwijs (47%) en voortgezet onderwijs (48%). Bij het mbo is dat 30%.

Deze verhoudingsgetallen zijn sinds 2007 niet veranderd, met uitzondering van een grotere inzet van de Leerplicht bij het mbo.

Lage percentages gemeentelijke afspraken over ZAT met scholen

Minder dan de helft van de gemeenten maakt (eventueel samen met andere regiogemeenten) schriftelijke afspraken met schoolbesturen over de inzet van lokaal gefinancierde instellingen in het ZAT. Bij het primair onderwijs is het percentage met 40% het hoogst, bij het speciaal onderwijs met 14% het laagst.

Een minderheid van de gemeenten financiert samen met andere gemeenten de inzet van externe instellingen in het ZAT. Bij het primair onderwijs geldt dat voor 36% van de gemeenten, bij het voortgezet onderwijs voor 35%, bij het mbo voor 23% en bij het speciaal onderwijs voor 11%.

Groei financiering schoolmaatschappelijk werk, rebound en opvoedingsondersteuning

Het schoolmaatschappelijk werk wordt in circa 60% van de gemeenten met scholen voor primair onderwijs en

voortgezet onderwijs (mee)gefinancierd door de gemeente. In vergelijking met 2007 investeren gemeenten meer in het schoolmaatschappelijk werk. Bij het mbo zien we een beperkte cofinanciering door gemeenten (23%).

Ook de gemeentelijke aandacht voor cofinanciering van de reboundvoorzieningen is sinds 2007 toegenomen. De helft van de gemeenten (47%) heeft met schoolbesturen in het voortgezet onderwijs afspraken gemaakt over de financiering. In 2007 was dat 21%.

Zowel bij het primair als bij het voortgezet onderwijs is het percentage gemeenten dat afspraken heeft over de activering van opvoedingsondersteuning vanuit het ZAT sinds 2007 toegenomen – bij het primair onderwijs van 24% naar 29% en bij het voortgezet onderwijs van 17% naar 28%.

Overlegagenda gemeenten en schoolbesturen

Vier van iedere tien gemeenten voeren periodiek overleg met schoolbesturen in het primair (42%) en voortgezet onderwijs (43%) over de inzet van lokaal gefinancierde instellingen in de ZAT's. Voor het middelbaar beroeps-onderwijs en speciaal onderwijs zijn de percentages respectievelijk 27% en 46%.

Naast overleg over de inzet van lokaal gefinancierde instellingen zijn er ook andere thema's waarover gemeenten en schoolbesturen overleg voeren. De top drie van onderwerpen die op de gespreksagenda staan, ziet er als volgt uit: de samenwerking tussen het primair onderwijs met instellingen voor kinderopvang en peuterspeelzalen, de voorschool of voor- en vroeg-schoolse educatie (VVE), en de brede-schoolontwikkeling (elk door meer dan 80% van de gemeenten genoemd).

Samenwerking CJG en ZAT volgens gemeenten het best gerealiseerd in primair onderwijs

In het voorjaar van 2009 rapporteert 18% van de Nederlandse gemeenten dat zij over een of meer operationele CJG's beschikken. Er zijn in het onderzoek geen criteria voor een CJG opgenomen zoals in de BDU-rapportage is gedaan bij de vaststelling van het aantal CJG's.

In 76% van de gemeenten met een operationeel CJG is de samenwerking tussen CJG en ZAT's volgens de gemeente in het primair onderwijs in redelijke tot hoge mate gerealiseerd. Bij het voortgezet onderwijs geldt dat voor 62% van de gemeenten met een vestiging voor voortgezet

onderwijs, bij het mbo en speciaal onderwijs bedragen de percentages van redelijke tot hoge mate van samenwerking respectievelijk 31% en 35%.

Colofon en verantwoording

drs. Paolo van der Steenhoven

prof. drs. Dolf van Veen

Nederlands Jeugdinstituut, Onderwijs & Jeugdzorg

Catharijnesingel 47 3511 GC Utrecht

Postbus 19221 3501 DE Utrecht

T: 030 230 6693 F: 030 230 6312

E: onderwijsjeugdzorg@nji.nl W: www.zat.nl

Overname van gegevens is met bronvermelding toegestaan.

De resultaten in de factsheet zijn afgeleid uit de antwoorden uit schriftelijke en digitale vragenlijsten van de jaarlijkse monitor. Het onderzoek in het onderwijs vond plaats in het najaar 2009, bij de gemeenten in het voorjaar 2009.

Bij het *PO* hebben 142 van de 216 WSNS-verbanden meegewerkt aan het onderzoek. De respons is representatief voor de kenmerken omvang van het WSNS-verband en de spreiding van de WSNS-verbanden over provincies en grootstedelijke regio's.

Bij het *VO* hebben 670 van de 1271 schoolvestigingen de jaarlijkse vragenlijst ingevuld. De respons is een getrouwe afspiegeling voor de volgende kenmerken: onderwijstypen, vestigingsgrootte gemeten in leerlingaantallen, spreiding van scholen over provincies en de urbanisatiegraad van de gemeenten waarin scholen zijn gevestigd.

In het *mbo* hebben 61 van de 71 aangeschreven ROC's, AOC's en vakscholen meegewerkt. Ten behoeve van de vergelijkbaarheid in de tijd zijn in de factsheet alleen de antwoorden van 41 van de 44 aangeschreven ROC's opgenomen. Onder de 44 ROC's bevinden zich alle 42 ROC-instellingen van Nederland.

Er hebben 217 *gemeenten* van alle 441 gemeenten deelgenomen aan de jaarlijkse gemeentemonitor. De respons vormt een getrouwe weergave van alle Nederlandse gemeenten naar spreiding over provincies, bevolkings-omvang en urbanisatiegraad.
