

# Berichten Buitenland

Voor de Nederlandse agribusiness | jaargang 36, nummer 4, april 2010

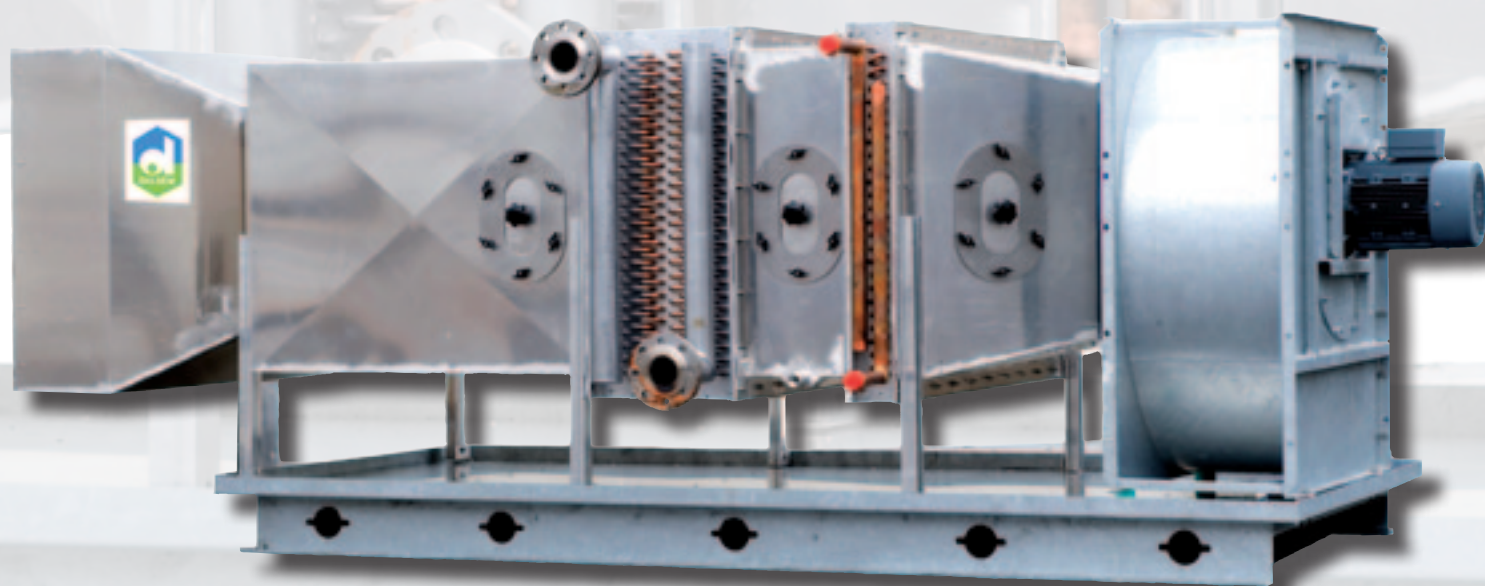


- Arabische Golfregio: kansen voor de Nederlandse agrosector
- India: hoog tijd voor modernisering visserij
- Turkije: tuinbouwrelatie met Nederland verdiept zich

# Foto van de maand

Een foto zegt soms meer dan duizend woorden.

En dan vooral foto's die vooruitstrevende staaltjes agrotechniek laten zien. Stuur uw beste foto op en omschrijf kort waarom deze de titel 'foto van de maand' verdient. E-mail: [s.h.hoff@minlnv.nl](mailto:s.h.hoff@minlnv.nl)



Deze luchtbehandelingskast wordt door Dalsem Mushroom Projects gebruikt om een kweekcel voor champignons te klimatiseren door middel van lucht, koeling, verwarming en bevochtiging. In de volgende Berichten Buitenland besteden we in de special aandacht aan de champignonsector.



Deze maand in

# Berichten Buitenland



## Arabische Golfregio kansrijk voor Nederlandse agribusiness

Deelnemers aan Gulfood 2010 bevestigen

2



## Indiase visserij en visteelt moderniseert

Buitenlandse investering loont

6



## Steun in de rug voor Nederlandse tuinbouw in Turkije

NABSO Izmir officieel geopend

8

- 5 De rondgang...
- 5 Column
- 11 Kort Graag...
- 12 Korte berichten uit het buitenland
- 17 Exportise
- 18 Nieuws
- 20 LNV-afdelingen in het buitenland

### Omslagfoto

Een groente- en fruitmarkt in Dubai.

## Colofon

*Berichten Buitenland* is bestemd voor het Nederlandse agrarische bedrijfsleven en is een uitgave van de directie Agroketens en Visserij van het Ministerie van Landbouw, Natuur en Voedselkwaliteit. Het doel is informatieverstrekking over relevante ontwikkelingen op agrarisch handelsgebied, buitenlandse markten, handelsbemiddeling enzovoort. De LNV-afdelingen in het buitenland dragen in sterke mate bij aan de berichtgeving in dit blad.

Er wordt gedrukt op een chloorarme papiersoort, in een inktbesparend FM-raster. Er wordt verzonden in recycleerbare sealbags.

### Uitgever

Ministerie van Landbouw,  
Natuur en Voedselkwaliteit  
Directie Agroketens en Visserij  
[www.berichtenbuitenland.nl](http://www.berichtenbuitenland.nl)

### Redactieadres

Redactie Berichten Buitenland  
T.a.v. Sabine Hoff  
Postbus 20401  
2500 EK Den Haag  
Tel. +31 (0)70 378 52 59  
E-mail: [s.h.hoff@minlnv.nl](mailto:s.h.hoff@minlnv.nl)

Het overnemen of vermenigvuldigen van artikelen uit dit blad is alleen toegestaan onder vermelding als volgt: Berichten Buitenland, [maand/jaar], [pagina's].

### Informatie en abonnementen

Voor informatie over artikelen of een (gratis) abonnement kunt u contact opnemen met Lia Luijckx  
Tel. +31 (0)70 378 41 19  
Fax +31 (0)70 378 61 23  
E-mail: [a.p.luijckx-visser@minlnv.nl](mailto:a.p.luijckx-visser@minlnv.nl)

### Realisatie

JackieWorks / geschreven en gedrukt

### Aan dit nummer (en de special) werkten mee:

Madelinde Daane, Jordy van Honk, Willem Lageweg,  
Hans van der Lee, Jacqueline Rogers, Hans Wolff

### Opmaak

ONTWERPERS DIE MEEDENKEN.NL

### Druk

Den Haag Offset

ISSN 0920 – 0975

De informatie, meningen en opinies in dit blad worden naar voren gebracht buiten verantwoordelijkheid van het Ministerie van Landbouw, Natuur en Voedselkwaliteit.



Ministerie van Landbouw, Natuur  
en Voedselkwaliteit

De directie Agroketens en Visserij (AKV) is verantwoordelijk voor het nationaal en internationaal beleid voor de agrarische- en visserijketen. Deze directie richt zich dus op alle schakels van de productieketen en handel.

AKV ontwikkelt beleid voor een duurzame, innovatieve en daarmee sociaal-economisch sterke landbouw- en visserijketen. Dit in harmonie met andere functies op ecologisch gebied en de maatschappelijke omgeving, zoals het klimaat en het energievraagstuk, de kwaliteit van de ecosystemen die vis voortbrengen (duurzaam beheer van visbestanden), de diergezondheids- en welzijnsvraagstukken in de veehouderij, de kwaliteit van bodem en milieu (gewasbescherming en het vraagstuk van de mest).

Het Europese beleid biedt AKV een belangrijk kader voor de ontwikkeling van nationaal beleid. De directie is sterk internationaal georiënteerd en levert inhoudelijke bijdragen in Europees en mondiaal verband. Bijvoorbeeld voor (Europees) fytosanitair beleid, visserijbeleid en landbouwmilieubeleid. Daarnaast bevordert de directie de markttoegang voor de Nederlandse producten en het opheffen van handelsbelemmeringen.

Deelnemers aan Gulfood 2010 bevestigen:

# Arabische Golfregio kansrijk voor

**'The sky is the limit' in Dubai. Met de recente opening van de Burj Khalifa werd het hoogste gebouw ter wereld in gebruik genomen. Eerdere opzienbarende projecten waren de gecreëerde Palmeilanden en de Burj Al Arab, een van de meest luxueuze hotels ter wereld. Ondanks de enorme welvaart raakt de economische crisis ook Dubai. De kredietcrisis lijkt de voedingsbranche echter minder hard te raken. Dat er volop kansen liggen in de regio is wat de deelnemers aan de recente voedingsmiddelen vakbeurs Gulfood (februari 2010) aangeven.**

De landen in de Arabische Golfregio importeren praktisch al het voedsel voor de gemiddelde bevolking. Een jaar of twee geleden veranderde ook hier de kijk op voedselimport, als gevolg van de voedselprijzen crisis in Egypte. De voedselzekerheid in de hele regio kwam onder druk te staan, waardoor er meer aandacht kwam voor de eigen productie. Men is bereid te investeren in ontwikkelingen ter bevordering van de zelfvoorzieningsgraad, onder andere op het gebied van groente, zuivel en pluimvee.

Dit biedt kansen voor Nederlandse exporteurs van techniek en kennis, bijvoorbeeld over klimaat, water, kassen(bouw) en koel-systemen.

LNV-Raad Philip de Jong voegt daaraan toe: "Een bedrijf maakt hier meer kans als het met een gedegen uitgewerkt voorstel komt. Er is relatief weinig kennis, dus een gedetailleerde propositie wordt in het algemeen gewaardeerd."

Meerdere deelnemers aan de vakbeurs

Gulfood exporteren technologie en techniek voor de voedingsbranche. Rademaker's Gerard Muermans vertelt: "Ook in het Midden-Oosten wordt veel aan diversificatie gedaan. Bijvoorbeeld een vleesverwerkingsbedrijf dat wil uitbreiden richting pizza's en daarvoor machines nodig heeft. Het gaat echter niet alleen over de techniek, maar ook over het aanpassen van de receptuur aan industriële productie. Zo hebben we bijvoorbeeld, met als basis de traditionele receptuur, stappen gezet naar industriële oplossingen en een productielijn voor 'platbrood' ontwikkeld."

## Voedselimport

Naast de ontwikkeling van eigen productie blijft de import van verse en bewerkte voedselproducten erg belangrijk. De landen van de Gulf Cooperation Council (Saoedi-Arabië, Verenigde Arabische Emiraten, Qatar, Oman, Koeweit en Bahrein) zijn beperkt in de eigen productie, terwijl de bevolking toeneemt en het eetpatroon verandert. Obesitas is ook hier een probleem en ongeveer een kwart van de bevolking leidt aan suikerziekte.

*Beursdeelname, een essentieel instrument voor exporterende bedrijven.*



Met zo'n 200 nationaliteiten is de bevolkingssamenstelling uitzonderlijk divers. Voor de relatief jonge bevolking, meer dan de helft van de bewoners is jonger dan 25 jaar, heeft internet geen geheimen. Mede hierdoor is het traditionele eetpatroon veranderd. De groei in fastfood brengt ook nieuwe uitdagingen met zich mee. Op de Gulfood zijn diverse bedrijven aanwezig geweest die zijn gespecialiseerd in aardappelproducten. Albert van der Vlies van LambWeston vertelt over de opkomst van fastfood en casual dining. "In veel culturen is friet bekend en iedereen vindt het lekker. Maar we moeten veel aandacht besteden aan hoe mensen ons product op de juiste wijze klaar moeten maken. Ook hier moet, aangepast aan verschillende culturen, eerst de basis worden uitgelegd. Er is wel meer aandacht voor gezondheid, op termijn zal er misschien minder gefrituurd en meer in de oven bereid

# Nederlandse agribusiness



*Er is grote vraag naar kwalitatief hoogwaardige groente en fruit.*

gaan worden, maar ons productassortiment bevat nu ook al meerdere caloriearme producten.”

Dubai is ook een belangrijke markt voor de export van groente en fruit. Wekelijks wordt er vanuit Nederland tegen de honderd ton groente en fruit gekoeld ingevlogen. Recente berichtgeving over de voedselveiligheid van lokaal geproduceerde groente en fruit, ‘te veel residu en nauwelijks controle’, heeft tot bezorgdheid bij consumenten geleid. Nederland heeft echter een goed imago op het gebied van voedselveiligheid. Enerzijds door de aantoonbaarheid van productieprocessen, anderzijds door de transparantie van de keuringsprocessen en -instanties. In de supermarkten is een aanzienlijk aandeel

op de groente- en fruitafdeling van Nederlandse herkomst. De kwaliteit en voedselveiligheid worden door consumenten hoog gewaardeerd. Belangrijke voordelen van Nederland zijn tevens de zeer goed georganiseerde en betrouwbare logistiek, waardoor snel en betaalbaar de gewenste producten gekoeld geleverd kunnen worden.

Nederland speelt in de zuivelsector een zeer grote rol, zowel in de export van producten, halffabrikaten als in technologie. Saoedi-Arabië is een belangrijke producent van verse melk voor de regio, geproduceerd op zeer grootschalige melkveebedrijven met geavanceerde stal- en koelingechnieken. Op de Gulfood waren ook diverse Nederlandse producenten en exporteurs van zuivelproducten



aanwezig. “In de loop van de jaren is de basisindustrie gegroeid en het kwaliteitsbewustzijn in de hele regio is toegenomen. Een verschuiving van melkpoeder naar steeds mooiere producten, verpakkingen en toegevoegde waarde”, zegt Johan Kruihof van de firma Hoogwegt.

## Gedegen aanpak

“Er is behoefte aan duurzame en geïntegreerde oplossingen”, vertelt Philip de Jong. “Nederland kan dit bieden door samenwerking tussen de drie partijen kennis, productie en overheid. In deze regio is veel bedrijfsleven in meer of mindere mate gelinkt aan overheden. Derhalve kan de Nederlandse samenwerking tussen de drie genoemde partijen van extra nut zijn.”

Er zijn kansen maar die vragen ook om een gedegen aanpak. “Je moet er voldoende zijn”, zeggen alle bedrijven die hebben deelgenomen aan de Gulfood. Er is absoluut méér nodig dan e-mail, een visitekaartje of telefoontje. De vakbeurs is internationaal en aanzienlijk breder georiënteerd dan alleen



# ‘De gunningsfactor speelt hier een grote rol’

de buurlanden van Dubai. De deelnemers geven aan relaties te treffen uit het Midden-Oosten, maar ook uit Afrikaanse landen en voormalige sovjetrepublieken als Kirgizië. Dubai is echt een verzamelpunt en springplank naar een grote regio.

De focus om de eigen productie op te voeren, verplaatst zich ook naar andere delen van de wereld. Omdat de mogelijkheden in de eigen regio beperkt zijn, wordt ook gekeken naar landbouwgrond buiten de regio die is bedoeld voor de exclusieve productie van voedsel voor deze regio. Overigens wordt ook daarvoor kennis geïmporteerd. De import van kennis is belangrijk, maar er vinden ook investeringen in het eigen onderwijs plaats.

## Papierwerk

Er is behoefte aan een breed assortiment voedselproducten, waarbij ‘health food’ en ‘biologisch’ steeds vaker aan de orde zijn. Ingeval de export halalproducten betreft, is het belangrijk door de juiste instantie te zijn gecertificeerd. Het papieren traject is volgens enkele Nederlandse exporteurs wel gemakkelijker dan vroeger, maar dit geldt niet voor de hele regio. De fytosanitaire regelgeving in de verschillende landen moet vooraf zeer goed worden onderzocht.

*V.l.n.r. Nazan Uzgu (Administratief Medewerker LNV-afdeling Abu Dhabi), Samar Kadri (Agricultural Assistant Dubai) en Philip de Jong (LNV-Raad Abu Dhabi).*



Ten aanzien van de export van levend vee wordt hard gewerkt aan heropening van de markt, die als gevolg van de BSE-affaire is gesloten. De LNV-afdeling Abu Dhabi is bezig met de organisatie van een inkomende missie, waarbij een veterinaire delegatie, bestaande uit vertegenwoordigers uit de Gulf Cooperation Council, Nederland zal bezoeken.

Op het gebied van landscaping worden momenteel, na een verkennende missie in 2009, voorbereidingen getroffen voor een mogelijke handelsmissie naar de regio.

Samenwerken met lokale partners is in het ene land vereist, in het andere land of in de vrije economische zones die het gebied kenmerken niet noodzakelijk. Ingeval het niet verplicht is, kan het toch voordelen

hebben een lokale partner te zoeken om deuren te openen. Dat dit ook risico's met zich meebrengt, en een zeer gedegen voorbereiding vereist, mag voor zich spreken. Hierbij past ook een check van de kredietwaardigheid.

## Kenmerkend voor de handel

De kansen die deze regio biedt, lijken nog vrij onbekend bij het Nederlands bedrijfsleven. Dat is extra verwonderlijk gezien het feit dat deze omvangrijke potentiële markt relatief dichtbij Europa ligt. In de landen van de Gulf Cooperation Council wonen 36,2 miljoen consumenten op 2.673.000 km<sup>2</sup>. De groeiende bevolking, de marktomvang en de blijvende behoefte aan import bieden veel mogelijkheden.

Verscheidene Nederlandse bedrijven geven aan dat prijs cruciaal is. Er is weliswaar grote welstand, maar het merendeel is toch prijskoper. Het zijn sterke onderhandelaars waar je je als Nederlands bedrijf goed op moet voorbereiden.

Verder is het essentieel veel aandacht te besteden aan de zakenpartner. Er wordt erg veel waarde gehecht aan een persoonlijke band. De gunningsfactor speelt hier een grote rol. Voor een goede relatie moet je echt langskomen en aandacht besteden. Beursdeelname is zeker een nuttig middel.

*Madelinde Daane  
m.m.v. LNV-afdeling Abu Dhabi*

# Een maandelijkse rondgang

langs de Nederlandse agri-vloer

# Column Willem Lageweg



## Bert Jansen, Mondial Foods *export manager Poultry & Eggs*

Vanuit de Dorpsstraat 16 in Bathmen bedient handelsfirma Mondial Foods de hele wereld. Bert Jansen is werkzaam als export manager Poultry & Eggs op het gebied van pluimvee en eieren. Mondial Foods is opgericht in 2002 door twee bekende namen uit de varkenswereld: Frans Draaijer en Johan Jansen. Aan het team werden kort na de oprichting nog twee aandeelhouders toegevoegd, allebei met hun eigen expertise. De missie van het bedrijf is niet alleen om van Mondial Foods 'een wereldtent' te maken, maar ook om een logisch verlengstuk te zijn van de sales-afdeling van een producent en zo de klant te kunnen voorzien van het juiste product, op het juiste moment, tegen de juiste prijs.

Jansen: "Wij kopen producten van over de hele wereld. En ons afzetgebied ligt in Europa en de rest van de wereld. We richten ons qua handel op drie takken van sport. De handel in producten van Europese origine binnen de EU, de handel vanuit de EU naar de rest van de wereld, en een stukje dat we cross trade noemen: de handel van producten uit bijvoorbeeld Brazilië naar landen in het Midden-Oosten, Azië en Amerika. Ook importeren we producten van buiten de EU. Onze inkoop doen we rechtstreeks via de producent, we verwerken niets zelf, bijna alle producten worden zo geleverd als onze klanten dat vragen. De producten worden dan ofwel voorzien van ons eigen private label of van het label van de producent.

Mondial Foods onderscheidt zich van de concurrentie, doordat wij dicht bij de klant staan zonder de leverancier uit het oog te verliezen. Hierdoor weten wij heel goed wat er speelt in de exportmarkt en kunnen we de leverancier adviseren waar hij zijn producten kan afzetten.

We zien nu dat er in onze sector schaalvergroting optreedt, vooral in een land als Brazilië is die trend opvallend. Daar ontstaan nu grote voedingsmiddelenconcerns met een sterke inkoop- en verkoopslagkracht. Aan de andere kant wordt de wereld steeds kleiner en zul je als bedrijf toegevoegde waarde moeten blijven leveren. Anders verdwijnt je. Mondial Foods wil ook groeien, maar dan wel gecontroleerd. De relatie met onze klanten is belangrijk en het nakomen van afspraken blijft altijd voorop staan."

[www.mondialfoods.nl](http://www.mondialfoods.nl)

## MVO als nieuw element voor Holland branding

2009 was voor veel boeren en tuinders in ons land financieel gezien een slecht jaar. LTO Nederland schreef daarom een brief naar minister van der Hoeven (EZ) waarin gepleit wordt voor fair trade in eigen land. Centraal staat een betere prijs voor de boer in ruil voor duurzame productie. Ik steun deze oproep van harte.

In Duitsland en Oostenrijk is al fair trade melk verkrijgbaar. Waarom geen fair trade kaas en tulpen van Nederlandse bodem? Moet er hiervoor een nieuw keurmerk komen of kunnen we dat ook op een andere manier regelen? Denk bijvoorbeeld aan nieuwe concepten zoals het succesvolle Marqt en Willem & Drees, waarmee producten van de boer met zo min mogelijk tussenhandel bij de consument terechtkomen.

Hoe dan ook, fair trade biedt een prima kapstok voor een betere verdeling van kosten in de voedselketen.

Een betere prijs voor de boer als beloning voor concrete verbeteringen op het gebied van milieu en dierenwelzijn is maatschappelijk verantwoord ondernemen zoals het bedoeld is.

CONO kaasmakers werkt al enkele jaren succesvol met een soortgelijk systeem. Het mes snijdt aan meerdere kanten: de primaire producent profiteert, het zuivelbedrijf versterkt zijn concurrentiepositie en ook het imago en de exportpositie van Nederland worden er beter van.

MVO is al lang niet meer alleen een Europees feestje. Internationaal groeit de aandacht in hoog tempo. Zo was MVO Nederland onlangs betrokken bij een handelsmissie naar Panama. De regering van het land verwacht van bedrijven die daar zaken willen doen veel aandacht voor MVO en duurzaamheid. En bij de agrarische handelsmissie naar Costa Rica is MVO inmiddels een selectie-criterium voor deelname. Hiermee wordt MVO steeds meer een Nederlands exportproduct.

Dat biedt kansen voor de agribusiness. MVO is een prima formule om meerwaarde te creëren voor Nederlandse exportproducten.

MVO en duurzaamheid zijn uitstekende ingrediënten om toe te voegen aan onze Holland branding.

'Made in Holland' moet in de toekomst synoniem worden voor duurzaam geproduceerd en een goede prijs voor de producent. Het recent door het ministerie van LNV opgerichte Platform Verduurzaming Voedsel zou dit onderwerp binnenkort eens grondig moeten bespreken.

*Willem Lageweg*

*Directeur MVO Nederland*

[w.lageweg@mvonederland.nl](mailto:w.lageweg@mvonederland.nl)



Buitenlandse investering loont:

# Indiase visserij en visteelt

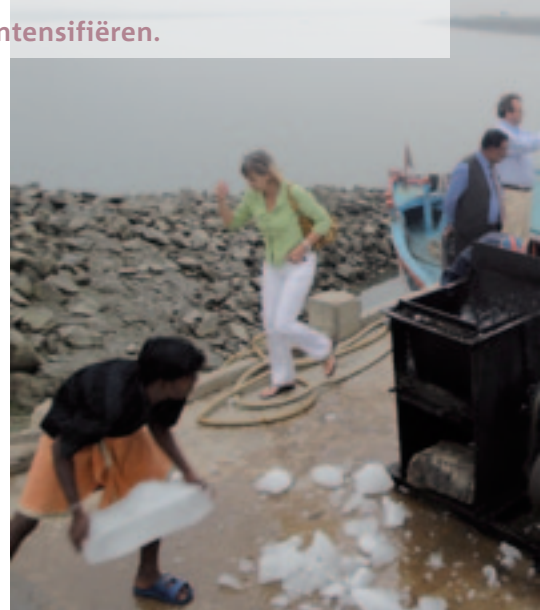
Niet alleen de ict en de dienstverlenende sector zijn in India in opkomst. Ook in de agrosfeer zijn allerlei ontwikkelingen gaande die kansen bieden voor de Nederlandse agribusiness. India zal ook wel moeten, want de bevolking groeit met 15 miljoen mensen per jaar, en het landbouwareaal neemt sterk af. Om de bevolking te eten te geven, zal de Indiase landbouw zich sterk moeten intensifiëren.

Een 'vergeten' sector in India is de visserij en visteelt. Deze sector is groot, verkeert in dynamische ontwikkeling en richt zich sterk op export. Behalve in de kuststreken eten Indiërs niet veel vis; er blijft dus veel over om te exporteren. De kustlijn van India is meer dan 8000 kilometer lang. Overal worden 'special economic zones' aangelegd die buitenlandse investeerders grote fiscale en andere voordelen biedt. In de zeevisserij is gemiddeld van onderbevisning sprake. India wil graag samenwerken met buitenlandse investeerders om deze mogelijkheden te benutten.

Niet alleen de zee en kustvisserij bieden grote mogelijkheden. Ook de binnenlandse aquacultuur is zeer omvangrijk.

India heeft het potentieel om 's werelds grootste garnalenproducent te worden. 1,1 miljoen hectare is geschikt voor de teelt van garnalen, op dit moment is 40% van dat areaal feitelijk in gebruik. India is één van de belangrijkste exporteurs van zwarte tijgarnalen en zoetwatergarnalen. De jaarlijkse productie schommelt rond de 185.000 ton. India is een belangrijke leverancier van schaaldieren, waaronder oesters, krab, inktvis, kreeft en vele vissoorten. Het is de tweede producent van vis en visproducten van de wereld.

Ook neemt India een steeds voornamere rol in bij de verwerking van vis en visproducten. Het heeft 372 moderne vriesfabrieken,



## Er is ruimte voor investering in visverwerking

178 daarvan zijn EU HACCP gecertificeerd. Gezamenlijk hebben deze bedrijven een vriescapaciteit van 11.000 ton per dag. Veel van die capaciteit is nu nog ongebruikt. India wacht op investeringen uit het buitenland in verwerkingscapaciteit. Dit kan zowel direct als in de vorm van een joint venture met een Indiase partner. De sterke punten zijn: grote beschikbaarheid van grondstoffen, geschoold Engels sprekend personeel, lage loonkosten en steeds verbeterende kwaliteitscontrolesystemen.

### Siervisteelt

Een andere tak van sport, die sterk bijdraagt aan de ontwikkeling van de rurale gebieden,

## Feiten en cijfers

Lengte van de kustlijn	8129 km
Exclusieve special economic zones	2,02 miljoen vierkante km
Marien potentieel	3,9 miljoen ton
Daarvan wordt nu gebruikt	3,2 miljoen ton
Binnenlands potentieel aquacultuur	4,5 miljoen ton
Daarvan wordt nu gebruikt	2,0 miljoen ton
Brakwaterareaal	1,2 miljoen hectares
Zoetwaterareaal	5,4 miljoen hectares

De Indiase overheid investeert zwaar in de visserij en aquacultuur. Ook de verwerkingsindustrie wordt zwaar gepromoot. MPEDA (Marine Products Export Development Authority) is hierin een belangrijke spil. De belangrijkste taken zijn:

- Ontwikkeling, het behoud en het management van offshore en diepzeevisserij;
- Promotie van duurzame aquacultuur;
- Registratie van exporteurs en verwerkingsunits, schepen en bevordering van export;
- Vaststellen van kwaliteitsstandaards;
- Financiële en technische assistentie;
- Marketing en marktonderzoek;
- Training van personeel.

Bron: [www.mpeda.com](http://www.mpeda.com)



# moderniseert



is de sierviskwekerij. India kent meer dan 600 variëteiten en exporteert naar 30 landen. Veel van de teelt geschiedt als bijteelt door vrouwen op de vele boerderijtjes in de kuststreken van India. India heeft plannen om twee agroparken in te richten speciaal gericht op siervis. Ook hier worden buitenlandse investeerders uitgenodigd iets op te zetten, al dan niet met Indiase producenten.

Het is al jaren een wens van de LNV-afdeling New Delhi om een kleine missie te organiseren naar Zuid- en Oost-India voor visserijorganisaties en bedrijven, zodat zij met eigen ogen kunnen zien wat het potentieel van India in dat opzicht is. Mochten er naar aanleiding van dit artikel gegadigden zijn, dan kunt u contact opnemen met de LNV-afdeling in New Delhi.

*Hans Wolff*  
LNV-Raad New Delhi

Voor rechtstreeks contact met de Marine Products Export Development Authority (MPEDA, zie kader linksonder):  
MPEDA House  
Panampilly Avenue  
Cochin 682036  
mpeda@mpeda.nic.in  
www.mpeda.com

## India: zakencultuur

Zakendoen in India hangt voor een belangrijk deel samen met het opbouwen van persoonlijke contacten. Een taalprobleem doet zich voor westerse ondernemers nauwelijks voor, aangezien vrijwel iedere Indiase zakenman behoorlijk tot zeer goed Engels spreekt. Men zal ook merken dat de gemiddelde zakenman Europa en de Verenigde Staten redelijk tot goed kent; velen hebben er gestudeerd en men is bekend met de westerse cultuur. Rijkere Indiërs zijn zeer reislustig.

Toch bestaat er een zichtbare armoede en is de tegenstelling tussen arm en rijk groot. Een fraai kantoorgebouw of luxe villa vlak naast een grote sloppenwijk is geen uitzonderlijk beeld. Door de overweldigende armoede en de vele bedelaars in de steden ondergaan veel bezoekers die voor het eerst in India komen, een ware 'cultuurschok'.

Nederlandse bedrijven die met India zaken gaan doen, hebben vaak geen goed beeld van de schaalgrootte van de Indiase industrie. Er zijn talloze bedrijven die op verschillende terreinen actief zijn en vele verschillende werknemers in dienst hebben. De trend naar toespitsing op kernactiviteiten, zoals in het Westen het geval is, is bij veel Indiase bedrijven pas onlangs begonnen. Het feit dat een bedrijf in totaal verschillende producten handelt en een zeer divers productiepakket voert, zegt meestal niets over de kwaliteit van het bedrijf. Ondanks de hoge huurprijzen zien de kantoren van veel Indiase bedrijven er in Nederlandse ogen armoedig uit. Ook de aanblik van een kantoor zegt in India weinig over de kwaliteit van het bedrijf.

Bij zakelijke afspraken is uw Indiase gesprekspartner niet altijd op tijd.

Standaard is het uitwisselen van visitekaartjes. Het is verder niet ongebruikelijk dat de Indiase gesprekspartner in een zakelijk gesprek vele malen telefonisch of direct door medewerkers wordt gestoord. Zakendoen in India is ook voor een belangrijk deel het opbouwen van een netwerk van persoonlijke contacten. Bezoeken thuis bij Indiase zakenlieden horen daarbij. Diners beginnen vaak laat (omstreeks 22.00 uur).

Het midden- en lagere management is over het algemeen niet gewend om initiatief te nemen en verantwoordelijkheid te dragen. Bij nieuwere bedrijven is dit aan het veranderen. Bij veel gevestigde bedrijven bestaat echter nog steeds de neiging om beslissingen aan superieuren over te laten.

In bijna heel India kan voor het grootste gedeelte van het jaar worden volstaan met het dragen van lichte zomerkleding. In het noorden kan warmere kleding echter noodzakelijk zijn, vooral tijdens de koele (winterse) periode. Ook in Delhi kan het in januari behoorlijk koud zijn.

Bij formele ontmoetingen wordt nette kleding (jasje en das) op prijs gesteld, ongeacht de temperatuur. Het noorden van India is over het algemeen formeler dan het zuiden.

Ook in India kan men hier en daar op corruptie stuiten. Uiteraard dient men hier op een MVO-conforme wijze mee om te gaan.

De beste strategie is en blijft om zaken te doen via een 'agent met de juiste contacten' en deze een goede commissie toe te zeggen, als hij erin slaagt de order binnen te halen. 'Nee' schudden betekent in India 'ja' knikken, een bevestiging van wat gezegd wordt.

Bron: EVD

# Steun in de rug voor Nederlandse

**In 2012 vieren Nederland en Turkije hun 400-jarige handelsbetrekkingen. Toch komt de handelsrelatie in de tuinbouw tussen beide landen nu pas echt van de grond. Turkije biedt grote kansen voor de Nederlandse tuinbouw. Sinds de start van het 2g@there-programma, SeraCulture, in 2008 zijn de contacten op dit gebied geïntensiveerd. Ter verdieping van de tuinbouwrelatie heeft het Nederlandse ministerie van LNV het Netherlands Agricultural Business Support Office (NABSO) Izmir opgericht.**

Even wat feiten op een rij. De hoofdstad van Turkije is Ankara met 4,4 miljoen inwoners, al is Istanbul met 11 miljoen inwoners de grootste stad. Izmir, gelegen aan de westkust staat op de derde plaats met 3,7 miljoen inwoners. Turkije heeft naar schatting 76,9 miljoen inwoners, waarvan ongeveer 70% in de grote steden woont. De helft van de bevolking is jonger dan 30 jaar. Daarmee heeft Turkije de jongste bevolkingssamenstelling van Europa.

Na de zware crisis in 2001 heeft het eerste kabinet Erdogan (AKP) in 2003 en 2004 het Turkse investeringsklimaat verbeterd door het invoeren van nieuwe wet- en regelgeving. De vernieuwde wet voor buitenlandse

investerings heeft bijvoorbeeld het investeringsklimaat voor buitenlandse bedrijven sterk verbeterd. Daarnaast besteedde het kabinet veel aandacht aan verdere herstructurering van de bancaire sector. Dankzij de structurele hervormingen is de Turkse economie stabiel geworden. De gemiddelde economische groei bedroeg 7% tussen 2002 en 2007. Daarmee was Turkije een van de snelst groeiende economieën ter wereld. Onder invloed van de wereldwijde economische crisis daalde het groeitempo in 2008 fors. Voor 2010 wordt een herstel van de economische groei verwacht.

Met een bruto binnenlands product van ruim € 592 miljard is Turkije de zeventiende

*Nederland wil een structurele positie op de Turkse markt verwerven.*



economie van de wereld. Het aandeel van de primaire sector (landbouw en delfstofwinning) bedroeg in 2007 ongeveer 9% van het BBP. In voorgaande jaren lag dit percentage iets hoger. Ter vergelijking: in Oost-Europese landen die in 2004 toetraden tot de Europese Unie, ligt het aandeel van de primaire sector in het BBP tussen de 4 en 5%. In 2008 was 27% van de Turkse bevolking werkzaam in de landbouw.

## **Tuinbouw**

Turkije kent diverse klimaatzones, waardoor jaarrond groente verbouwd kan worden. Gedurende de zomer op de volle grond en in de winter onder beschermde condities, zoals plastic of glas. De kasgroenteteelt is vooral te vinden in gebieden langs de Middellandse Zee, de Egeïsche Zee en de



# tuinbouw in Turkije



## Deelnemers aan het SeraCulture-programma

AVAG, AWETA G&P BV, Berg Product B.V., Bom Greenhouses, Dalsem Horticultural Projects B.V., De Ruiter Seeds, Dutch Produce Association (DPA), Gakon B.V., Greefa, Green-Q, Grodan, Hagelunie, HANWEL, Environment & Energy, HAWE Systems Europe B.V., Hollandplant B.V., Hoogendoorn Growth Management, Horticoop, Hortilux Schröder, HortiMax BV, Jenbacher BV, Koppert Biological Systems, KUBO Greenhouse Projects, LEI, PTC+, Rijk Zwaan Zaaideelt en Zaadhandel B.V, Syngenta Seeds B.V., Van der Hoeven greenhouse builders bv, Verbakel-Bomkas, Versdirect.nl B.V, Visser International Trade & Engineering B.V., VRIAN projects B.V., Wagningen UR Greenhouse Horticulture, EVD en ministerie van LNV.

Zee van Marmara. In deze gebieden heerst een doorgaans gunstig microklimaat, bijna vorstvrij met voldoende licht en water. Volledige klimaatbeheersing is hierdoor nauwelijks nodig.

Voor de winterteelt van tomaat, paprika, groene peper, aubergine en komkommer bestaan moderne grootschalige kasbedrijven met teelt onder glas met volledige klimaatbeheersing in de omgeving van Antalya. In de omgeving van Izmir wordt grootschalig geïnvesteerd in geothermische energie; er wordt aardwarmte als energiebron gebruikt. Vooral Turkse investeerders zijn hier actief. Die zijn veelal afkomstig uit niet-agrarische sectoren als textiel, vastgoed of toerisme. Deze pioniers richten zich op de exportmarkt, in eerste instantie Rusland,

de buurlanden op de Balkan, het Midden-Oosten en Centraal-Azië.

### SeraCulture

Nederlandse kassenbouwers en toeleveranciers zien de ontwikkeling in Izmir als buitengewoon kansrijk. Daarnaast bestaat de overtuiging dat de al bestaande omvangrijke tuinbouwgebieden, vooral Antalya, nog beter bediend kunnen worden met Nederlandse technologie en kennis. Daarom is in

2008 het driejarige 2g@there-programma 'Glastuinbouw Turkije' gestart. Het programma heeft de voor de Turken herkenbare naam 'SeraCulture' gekregen (Sera betekent kas in het Turks).

Doel van het programma is om gezamenlijk een structurele Nederlandse positie op de Turkse markt te verwerven, zowel met bedrijven uit de tuinbouwketen als met bedrijven die vergelijkbare activiteiten ont-





‘In Turkije kan jaarrond  
groente worden verbouwd’

## NABSO Izmir

plooien. Nederlandse kassenbouwers hebben zich, ondanks de sterke concurrentie in de sector, eensgezind achter dit programma geschaard. Inmiddels maken meer dan 30 bedrijven deel uit van het programma. Geïnteresseerde bedrijven kunnen zich nog steeds aanmelden ([www.seraculture.com](http://www.seraculture.com)).

Onder de vlag van SeraCulture vinden vele activiteiten plaats. Zo hebben enkele inkomende en uitgaande handelsmissies plaats gehad. Ook is er ruimte voor G2G-projecten (government to government). In dit kader worden bijvoorbeeld momenteel de mogelijkheden onderzocht voor de start van een trainingscentrum. In de Turkse sector wordt continu opgemerkt dat het schort aan goede training voor de telers. Nederland helpt nu bij het opstellen van een businessplan voor een trainingscentrum in de regio van Antalya. Daarnaast heeft Wageningen Universiteit en Research (WUR) een omvangrijk project uitgevoerd dat moet leiden tot een Sustainable Innovation Centre (SIC) in de regio Izmir. WUR heeft in kaart gebracht wat het optimale kasontwerp is om te profiteren van de omstandigheden in de regio Izmir (het gunstige klimaat, geothermale energie en verder). Voor de realisatie van het SIC wordt gezocht naar een Turks energiebedrijf.

### Chief representative:

**Jop Kipp**

Telefoon: +90 232 464 94 04  
Fax: +90 232 464 94 08  
Mobiel: +90 530 926 93 47  
E-mail: [kipp.tr@gmail.com](mailto:kipp.tr@gmail.com)  
Website: [www.nabsoturkey.com](http://www.nabsoturkey.com)  
(binnen afzienbare tijd functioneel)

Adres: 1456 Sk. Kristal 2, Is Merkezi No 18,  
kat 3 daire 16, 35220 Alsancak, Izmir

Uiteindelijk is het SIC een uithangbord voor de Nederlandse tuinbouw.

### Opening NABSO Izmir

De vele activiteiten van SeraCulture hebben geleid tot de oprichting van het Netherlands Agricultural Business Support Office (NABSO) Izmir, met Jop Kipp als chief representative.

Een Netherlands Agricultural Business Support Office (NABSO) is een tijdelijk handelskantoor dat dient ter ondersteuning van de Nederlandse agribusiness op een bepaalde markt in een bepaald land voor maximaal vier jaar. Er dienen grote marktkansen te zijn in de gekozen regio voor de Nederlandse agribusiness. Nederlandse bedrijven bepalen het bestaansrecht van het NABSO. Zij kunnen werkplannen indienen bij het NABSO. Het kantoor voert de werkplannen uit. De

assistentie kan variëren van het vinden van geschikte handelspartners tot het verhelpen van specifieke technische problemen.

Het NABSO Izmir zal SeraCulture assisteren bij de uitvoering van verschillende projecten. Verder draagt het bij aan verdieping van het programma. Ook kan het NABSO aan de slag met individuele werkplannen van Nederlandse bedrijven. 9 februari 2010 is het NABSO geopend onder grote belangstelling van het Turkse bedrijfsleven en de Turkse overheid. De kansen in de Turkse tuinbouw zijn legio. Het NABSO Izmir kan de Nederlandse ondernemer helpen de Turkse markt te betreden en te profiteren van deze kansen.

*Jordy van Honk, ministerie van LNV*

# Kort graag...

Het ministerie van LNV heeft ruim 50 LNV-afdelingen in even zoveel landen. Elke maand maken we kennis met een van onze verre medewerkers.



11 vragen aan  
Stefan Verbunt,

LNV-Raad in Ankara  
voor Turkije, Israël en de  
Palestijnse Gebieden

**1. Wat zou u doen als u dit werk niet deed?**

Dat kan ik u niet zeggen. De laatste jaren laat ik mezelf vooral leiden door wat mij energie geeft, waar ik blij van word, waar ik denk dat ik een toegevoegde waarde kan leveren. Tja... dus wat ik zou doen weet ik niet, maar in ieder geval iets dat de moeite waard is.

**2. Wat moet iedereen weten over Turkije?**

Dat Turkije helemaal niet eng is, sterker nog, dat het heel eenvoudig is om je hart aan dit land te verliezen.

**3. Wanneer denkt u 'dit is een mooie dag'?**

Het klinkt als een cliché, maar dat heb ik bijna ieder dag. Ik vind het een voorrecht om in deze hoedanigheid deze functie te mogen uitoefenen. Dat realiseer ik me iedere dag.

**4. Wat is uw grootste ergernis?**

Mwah... het verkeer is wel een uitdaging, maar voor die inburgeringstest ben ik cum laude geslaagd. Waar ik me aan stoort, is dat Turken niet tegen kritiek kunnen en in hun woordenboek 'zelfreflectie' niet voorkomt.

**5. Voor wie heeft u bewondering?**

Mijn kinderen om hun grenzeloze aanpassingsvermogen en het gemak waarmee dat gaat.

**6. Welke sector laat hier absoluut kansen liggen?**

De foodsector. Turkije is hot en de vooruitzichten zijn zeer gunstig. Veel consumenten, genoeg exportmarkten, verse producten dicht bij huis...

**7. Hoe staat het met duurzaam ondernemen in Turkije?**

Hmmm... ook hier begint het besef door te dringen dat dit een essentieel onderdeel is. Het is nog wennen, maar het komt. De voorlopers weten dat inmiddels.

**8. Wat kan er op uw werkterrein beslist beter?**

Turken zijn emotionele mensen en vinden overal wel een oplossing voor, maar het zijn geen planners. De tijdshorizon lijkt kort. Voor ons Nederlanders zou het prettig zijn als ze op dat gebied wat meer van ons zouden meekrijgen.

**9. Welk lokaal gerecht is uw absolute favoriet?**

Ik ben een echte carnivoor, dan zit je hier wel goed. De vis is trouwens ook van uitstekende kwaliteit. De Turkse keuken is

kwalitatief goed, maar niet echt verfijnd.

**10. Met wie zou u een avond op stap willen?**

Atatürk wordt hier nog steeds op handen gedragen; overal kom je beeltenissen tegen. Ik ben benieuwd wat hij te zeggen zou hebben als hij nu naar de politieke ontwikkelingen in Turkije zou kijken. En hij lustte trouwens ook een goede borrel, succesvolle avond verzekerd.

**11. Uw sleutelwoord voor de toekomst?**

Benader anderen zoals je zelf benaderd wilt worden en leef je leven op een manier zodat je jezelf achteraf niets kunt verwijten of ergens spijt van hebt.



V.l.n.r. Stefan Verbunt (LNV-Raad), Nebahat Aydemir (Administrative Assistant), Ugur Isin (Technical Assistant)

# Amerika



## Chili

LNV-afdeling Buenos Aires

### Investeerders welkom

Buitenlandse investeerders in de agrosector zijn welkom in Chili. Dat is de boodschap van een conferentie die van 7-11 juni 2010 plaatsvindt in Santiago. De organisatie is in handen van CORFO, de instelling die een nieuwe economie van de grond tracht te tillen met financiering vanuit de Chileense koperexport. Chili heeft veel relatieve voordelen: een goed klimaat, politieke stabiliteit en het laagste landenrisico van de regio. Het land heeft consistent getracht vrijhandelsakkoorden te sluiten met handelspartners, waardoor het tariefvrij toegang heeft tot 90% van het mondiale BNP. De ontwikkeling van waarde toevoegende landbouw is één van de prioriteiten van de regering. Het programma van de

conferentie is te vinden via: [www.investchile.com/agri-food\\_cluster\\_forum/agri-food\\_cluster\\_forum](http://www.investchile.com/agri-food_cluster_forum/agri-food_cluster_forum). Deze site bevat ook een bijgewerkt overzicht van de situatie in de Chileense fruitteelt.



## Verenigde Staten

LNV-afdeling Washington

### Horeca-vakbeurs

Van 22-25 mei 2010 is de jaarlijkse National Restaurant Show in Chicago. Met meer dan 2000 exposanten en 66.000 bezoekers is dit de grootste beurs op dit gebied in de Verenigde Staten, en misschien wel de wereld. Een bezoek is een prima manier om de Amerikaanse markt in deze branche te verkennen.

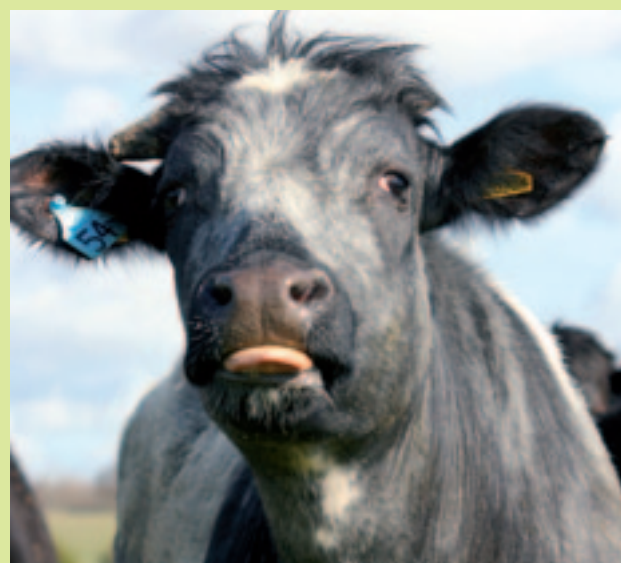
Naast fabrikanten en importeurs van voeding en drank staan er ook bedrijven die professionele keukenapparatuur, bedrijfskleding,



automatisering, meubilair enzovoort verkopen. Bezoekers uit meer dan 100 landen zijn niet alleen eigenaars van restaurants, maar ook inkopers van restaurantketens, kantines, hotels, ziekenhuizen, scholen, het leger en dergelijke. Nieuw dit jaar zijn het International Wine, Spirits & Beer Event, en een Organic Pavillion dat meer

aandacht geeft aan de groeiende trend in gezond eten. In het Franchise Pavillion staan tientallen franchiserestaurantformules.

Meer informatie: Nederlands Consulaat-Generaal te Chicago, Herbert Wennink, 001 312 856 0110 ext. 542, [herbert.wennink@minbuza.nl](mailto:herbert.wennink@minbuza.nl) of [www.restaurant.org/show](http://www.restaurant.org/show).



### Dier-identificatie

Het Amerikaanse ministerie van Landbouw (USDA) heft het National Animal Identification Program (NAIP) op. Dit programma bleek in de praktijk niet te werken, mede door grote weerstand vanuit de sector. Het was opgezet na de BSE-uitbraak in december 2003. Het mislukken wordt toegeschreven aan de top-down benadering vanuit USDA. Bedrijfsleven en niet-federale overheden zouden te weinig zijn betrokken bij het opstellen en implementeren van het programma. Zoveel jaar na het BSE-incident is er nog steeds geen effectief werkend identificatieprogramma. Gemikt wordt nu op een nieuw, goedkoper en meer flexibel programma dat meer op statelijk niveau zal worden ingevoerd. Het nieuwe programma zal zich alleen richten op dieren die in het interstatelijke verkeer worden gebracht. Naar verwachting zal het zeker nog twee jaar gaan duren voordat een ander in werking kan treden.



# Azië



**Japan**

LNV-afdeling Tokyo

## Kweektonijn

Het Japanse visverwerkende bedrijf Burimy is erin geslaagd op grote schaal blauwvintonijn te kweken en hoopt hiermee spoedig de Amerikaanse markt te betreden. Het bedrijf mikt op een export van 7.000-10.000 ton per jaar en een omzet van € 8,3 miljoen binnen twee jaar.

## Biobased economy

Het lijkt erop dat suikerriet in Japan niet alleen een belangrijke grondstof is voor de zoetwarenindustrie. Ook in andere industriële sectoren als cosmetica en auto-onderdelen is suikerriet bezig aan een opmars.



Zo stapt het cosmeticabedrijf Shiseido geleidelijk over op rietsuiker als bestanddeel voor de verpakkingen van producten. Naar verwachting heeft in 2020 meer dan 50% van het gebruikte polytheen als basis rietsuiker. Aicello Chemical Co. start in 2011 met de productie van films voor de verpakking van onder meer auto-onderdelen. Voor de polytheen wordt rietsuiker gebruikt die tijdens het groei-proces CO<sub>2</sub> absorbeert, waardoor het CO<sub>2</sub>-neutraal is. Bovendien is polytheen op basis van rietsuiker steviger en beter bestand tegen hitte dan op basis van maïs. Het Japanse handelshuis Toyota Tsusho Corp begint in 2011 met de invoer jaarlijks van 50.000 ton uit Brazilië.

## Diepgevroren levensmiddelen

Nu ook de Japanse consument in zijn portemonnee merkt dat het Japan economisch niet voor de wind gaat, kiest hij er steeds vaker voor om een lunchpakket van huis mee te nemen in plaats van ergens een snelle lunch te eten of

## Biermarkt

Volgens een onderzoek door het Kirin Institute of Food & Lifestyle is Azië in 2008 met een aandeel van 31,7% (56,5 miljard liter) uitgegroeid tot 's werelds grootste biermarkt, daarbij Europa (marktaandeel 30,8%) voor het eerst voorbijstrevend. China consumeerde voor het zesde achtereenvolgende jaar met 41 miljard liter het meeste, maar ook Filippijnen en Vietnam vertoonden een gestage groei van respectievelijk 4,3% (1,4 miljard liter) en 2,9% (1,9 miljard liter). In Japan zelf nam de consumptie af met 2,7% tot 6,1 miljard liter. Deze daling is te wijten aan hogere prijzen als gevolg van duurdere grondstoffen, vergrijzing van de bevolking en verandering in consumptievoorkeuren. Meer informatie: [www.pressreleasepoint.com/kirin-institute-food-and-lifestyle-report-vol-222008-beer-consumption-major-countries](http://www.pressreleasepoint.com/kirin-institute-food-and-lifestyle-report-vol-222008-beer-consumption-major-countries).



gewoon thuis te eten. Producenten van diepvriesproducten springen daarop in met uitbreiding van hun assortiment tegen betaalbare prijzen en gericht op specifieke consumentengroepen: yakio nigiri (geroosterde rijstballen), halve porties noedels voor vrouwen en kinderen, afbakbrood enzovoort. De sector heeft een moeilijke tijd

gehad na de schandalen met verontreinigde diepvriesknodels uit China. Toch lijkt de portemonnee het uiteindelijk te winnen, hoewel volgens een onderzoek van de Japan Frozen Food Association 75% van de consumenten erop let of ingrediënten al dan niet afkomstig zijn uit China.

# Europese Unie



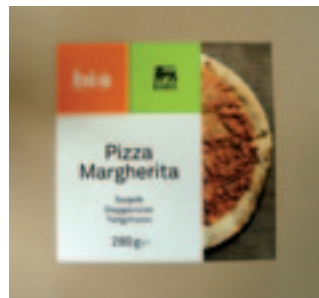
**België**

LNV-afdeling Brussel

## Omzet voedingsindustrie

Voor het eerst in negen jaar werd

er in 2009 in België minder voeding gekocht. De omzet van de voedingsindustrie in België daalde het afgelopen jaar met 4%. Dit na de omzettingstijging van 9,3% in 2008.



Ongeveer de helft van de omzet werd gerealiseerd via aankopen in België. In vergelijking met de totale verwerkende industrie deed de voedingsindustrie het toch opmer-

kelijk goed, want die verwerkende industrie moest in 2008 een omzetzijging in mindering van 7,3%, en in 2009 van 20%.

Eén op vijf Belgen heeft de aankoop van voedingsmiddelen teruggeschroefd, wat resulteerde in een daling van het totale verkoopsvolume van 1,3%.

De werkgelegenheid in de voedingsindustrie is vrij stabiel gebleven, met zelfs een lichte stijging van 0,3%. In 2009 steeg het aantal werknemers van 88.849 tot 89.131, werkzaam bij 5245 bedrijven.

### Maatschappelijk verantwoorde diervoederstromen

Het Vlaams ministerie van Landbouw en de Beroepsvereniging van Mengvoederfabrikanten in België (Befema) gaan samenwerken voor maatschappelijk verantwoorde diervoederstromen. De Belgische diervoedersector voert jaarlijks 1 miljoen ton soja in. Het is daarmee één van de belangrijkste diervoedergrondstoffen. Soja wordt regelmatig in verband gebracht met ontbossing in Zuid-Amerika. Befema en de Vlaamse overheid zijn ervan overtuigd dat meewerken aan internationale standaarden nodig is om diervoederstromen maatschappelijk verantwoord te maken.

Befema is gestart met een 'lastenboek' voor de productie en levering van maatschappelijk verantwoorde soja. Dit is een tussenstap op weg



naar de internationale standaard. In 2010 wil de mengvoedersector 150.000 ton maatschappelijk verantwoorde soja invoeren. Zo'n 60

fabrikanten hebben hun interesse aangegeven. De organisatie heeft zichzelf tot doel gesteld om tot 2015 stapsgewijs het tonnage van aangekochte maatschappelijk verantwoorde soja te verhogen tot de totale hoeveelheid van 1 miljoen ton. Europees bedraagt de invoer van soja voor diervoeders 30 miljoen ton.



### Denemarken

LNV-afdeling  
Kopenhagen



### Duitsland

LNV-afdeling Berlijn

### Residu-monitoring detailhandel

#### Varkens en tomaten

Søren Hansen bouwt een varkensstal met een tomatenkwekerij erop, die geen mest of CO<sub>2</sub> uitstoot. Er is geen afval, alleen recyclebare grondstof en jaarlijks zo'n 20.000 slachtvarkens en 1100 ton tomaten. In deze Pig City van 52.000 m<sup>2</sup> is de varkensstal ingekapseld, zodat er geen ammoniakstank vrijkomt. De varkens lopen los en worden gestimuleerd om bepaalde plaatsen te

Op het gebied van residu-monitoring van gewasbestrijdingsmiddelen in groente en fruit slaan Duitse supermarktketens de handen ineen. Edeka, Globus, Kaisers Tengelmann, Metro, Rewe en Tegut zetten samen met de brancheorganisatie Handelsverband Deutschland (HDE) een database op, waarin de onderzoeksresultaten van controles op residuen van de deelnemende bedrijven

### Biokazen winnen

Drie Belgische biologische kaasmakers hebben verschillende medailles gewonnen tijdens de internationale kaaswedstrijd BioCaseus 2010. Meer dan 130 verschillende kaassoorten uit 9 verschillende landen zijn geproefd en gekeurd door een internationale vakjury. Ook vanuit België werden er verschillende kaassoorten ingezonden. Uiteindelijk vielen vijf kazen in de prijzen.

Een gouden medaille was er voor de Wavreumont van Fromagerie des Ardennes. Deze kaasmakerij won ook een bronzen medaille met de kaas Saint Servais. Een zilveren medaille was weggelegd voor het Keiems Bloempje van 't Dischhof en de Dobbelkaas en Source de l'Oise van kaasmakerij Biolé. Er waren helaas geen winnaars uit Nederland (zie: [www.biocaseus.eu](http://www.biocaseus.eu))!



gebruiken voor hun ontlasting. Via kanalen in de vloer komt de mest terecht in een biogasinstallatie, waar elektriciteit geproduceerd wordt voor de kwekerij. Het afvalproduct van het biogas is weer op te delen in droge meststof en water voor de tomaten. Het warmteoverschot van de varkens en de biogasinstallatie wordt de kas ingeleid, waar ook de CO<sub>2</sub> benut wordt. De varkens lopen op dik strooisel en

zullen worden opgeslagen. Daarnaast zal ook de informatie van de groente- en fruitleveranciers in de database worden opgeslagen. Tot nu toe hadden de deelnemende bedrijven eigen systemen. Met de nieuwe database willen zij een beter overzicht en meer analysemogelijkheden creëren. Het project zal dit kwartaal van start gaan. De database is gebaseerd op ervaring die vooral Edeka op dit gebied



heeft. Met andere systemen zoals QS zal volgens HDE nauw worden samengewerkt. Meer informatie: [www.einzelhandel.de](http://www.einzelhandel.de).

 **Polen**  
LNV-afdeling Warschau

### Stagning bedrijfs grootte

Volgens het Poolse Landbouw-Economisch Instituut heeft circa 90% van de Poolse landbouwbedrijven een omvang van acht ESU (European Size Unit) of kleiner. Dit bete-



kent maximaal 9600 euro bruto marge per bedrijf. Deze bedrijven zijn te klein, hebben nauwelijks tot geen geld om te investeren en daardoor feitelijk geen toekomst. Vele ervan leiden een marginaal bestaan en de inkomsten zijn onvoldoende voor een redelijk bestaan. Van het totaal aantal Poolse landbouwbedrijven heeft 70% een bedrijfsomvang van 5 hectare of minder. 30% van de bedrijven is zelfs kleiner dan 1 hectare.

 **Portugal**  
LNV-afdeling Madrid

### Ecolabel sardines

Portugal heeft het keurmerk voor duurzaam gevangen sardines ontvangen. Dit keurmerk, uitgegeven door de Marine Stewardship Council, is vastgesteld in de gedragscode



voor verantwoorde visvangst zoals opgesteld door de FAO. 95% van de visvangst van sardines in Portugal

gebeurt met behulp van ringzegenetten. Deze vismethode vormt geen gevaar voor het visbestand en zorgt voor een beperkte impact op het ecosysteem. Jaarlijks wordt in Portugal 50.000 ton sardines gevangen.

 **Spanje**  
LNV-afdeling Madrid

### Tonijnsector

Het Spaanse ministerie van Landbouw heeft tegenover de tonijnvisserij verregaande toezeggingen gedaan om de effecten van de recente quotumkortingen te compenseren. Overdracht van quota tussen verschillende soorten visserij wordt toegestaan, evenals tussen EU-lidstaten onderling. Daarnaast treft het ministerie maatregelen om de werkgelegenheid in de kuststreken van Andalusië veilig te stellen. De eis van Andalusië om het eigen aandeel aan het totale nationale quotum tot 34,5% te vergroten vond echter geen gehoor. Het Spaanse quotum voor de blauwintonijn is door het recente besluit in de Landbouw- en Visserijraad van december 2009 met 40% gekort. De Spanjaarden mogen 2250 ton vis vangen in de periode van 15 mei tot 15 juni 2010. Dit zal waarschijnlijk ten gevolg hebben dat een deel van de Spaanse kustvisserij zal verdwijnen. In Andalusië, dat van oudsher op de tonijnvisserij gericht is, zul-



len de zwaarste klappen vallen. De tonijnvisserij aldaar is niet in staat op andersoortige visserij om te schakelen.

 **Tsjechië**  
LNV-afdeling Praag

### Teeltgrond groente

Het aantal hectares dat in Tsjechië gebruikt wordt voor de commer-

ciële productie van groente is vorig jaar gedaald met ongeveer 17% tot 9100 hectare, volgens de overkoepelende organisatie van groentetelers. Ondanks deze daling is de productie gestegen met ongeveer 4% tot bijna 280.000 ton.

Producenten wijten de daling aan de krimp van de verwerkende industrie. Hierdoor wordt er minder groente ingevroren of ingeblikt.



### Fruitoogst

De oogst van fruit uit boomgaarden is in Tsjechië in 2009 gedaald met 3% tot 178.090 ton. Volgens de Czech Fruit Growers Association komt dit grotendeels door de tegenvallende appeloogst. Als gekeken wordt naar het gemiddelde over de afgelopen vijf jaar dan is de fruitoogst echter gestegen met 3%.

Fruittelers in Tsjechië hebben het afgelopen jaar circa € 15 miljoen minder verdiend. Belangrijkste redenen zijn de economische crisis en de lage fruitprijzen. Hierdoor waren de investeringen in het vernieuwen en vervangen van de boomgaarden het laagst sinds 15 jaar. In voorgaande jaren was de opbrengst door verkoop van de Tsjechische fruitindustrie ongeveer € 85,8 miljoen..

Sinds de toetreding van Tsjechië tot de Europese Unie is de teelt van groente gehalveerd.

 **Verenigd Koninkrijk**  
LNV-afdeling Londen

### Etikettering varkensvlees

De vleesverwerkende industrie heeft ingestemd met een vrijwillige gedragscode, om te verhinderen dat op verpakkingen van niet-Brits varkensvlees 'Produced in Britain' kan staan, enkel en alleen omdat het vlees in het Verenigd Koninkrijk



verpakt is. In plaats daarvan zal op het label een vermelding komen te staan als 'Made in Britain using Dutch and Danish pork' of 'Produced in Britain using pork from Germany'. De supermarktketens Tesco, Asda, Morrison's, Sainsbury's, The Co-operative Group, Marks & Spencer en Waitrose hebben toegezegd de etikettering te zullen introduceren. Vanaf april 2010 zal varkensvlees dat niet van eigen bodem is op deze manier geëtiketteerd worden en in de schappen liggen. Het initiatief zal aanvankelijk van toepassing zijn op vers en diepvries

varkensvlees, bacon, achterham, ham, worst en varkenspastei. Het plan bestaat dat in de toekomst ook andere verwerkte producten en kant-en-klaarmaaltijden waarin varkensvlees verwerkt is op deze manier geëtiketteerd zal worden. De industrie zal toezicht houden op de code en Bpex Ltd (voorheen: British Pig Executive) zal aan het eind van dit jaar een 'good labelling' overzicht publiceren. Ook komt er een consumentenwebsite, waarop onder meer zal staan welke firma's het initiatief ondersteunen.



## Nieuws

### Wederopbouw Haïti

NL EVD Internationaal organiseert op 20 mei een informatiebijeenkomst voor Nederlandse ondernemers die een bijdrage willen leveren aan de wederopbouw van Haïti. Landbouw is een van de belangrijkste sectoren waarin geïnvesteerd dient te worden om de voedselzekerheid te verbeteren en werkgelegenheid te creëren. Diverse sprekers zullen aan het woord komen, waaronder een VN-medewerker over de inschrijfprocedure(s) en ondernemers met ervaring in landen waar wederopbouw noodzakelijk is. Ook zal het ministerie van LNV een bijdrage leveren door in te gaan op de mogelijkheden die de agrosector daar biedt. Meer informatie via Judith Brussee. E-mail: [Judith.brussee@agentschapnl.nl](mailto:Judith.brussee@agentschapnl.nl)

### Seminar Novi Sad



Van 15 tot en met 22 mei vindt de 77<sup>e</sup> editie plaats van de Novi Sad International Agricultural Fair in Servië. Tijdens de beurs biedt het ministerie van LNV op woensdag 19 mei het seminar 'kansen op het gebied van de sierteeltsector in Servië en Kroatië' aan. Die zijn er in Servië en Kroatië volop voor de Nederlandse sierteeltsector, onder meer op het gebied van veredeling en toeleverende industrie. Bij voldoende belangstelling wordt overwogen om een handelsmissie of matchmaking te organiseren naar beide landen. Meer informatie via de LNV-afdeling in Zagreb: [zag-lnv@minlnv.nl](mailto:zag-lnv@minlnv.nl)

# Exportise

Yarrah Organic Petfood is opgericht door Jan-Jaap Roelevink en sinds 1992 op de markt met een gecertificeerd biologisch assortiment diervoeding. Roelevink was actief in de biologische branche en constateerde dat er kansen lagen op het gebied van biologische diervoeding. In die tijd was de markt voor biologisch voor consumenten nog in ontwikkeling, dus de behoefte aan biologische diervoeding stond niet bovenaan het verlanglijstje van de Nederlandse consument. In Duitsland was de markt voor biologische producten beter ontwikkeld ten opzichte van Nederland. Yarrah is daar dan ook eerder geïntroduceerd.

“Een logische stap dus om Yarrah te gaan exporteren naar Duitsland”, zegt Jeroen Schweitz, marketing manager bij Yarrah. “Nog steeds is Duitsland onze grootste afzetmarkt, gevolgd door Frankrijk. Nederland staat nu op de derde plaats. We willen de verkooppunten van Yarrah in Nederland dit jaar flink opkrikken. Nu wordt het merk voornamelijk in natuurwinkels verkocht, maar we mikken op schapruimte in gewone dierspecialzaken. Onze claim is dan niet zozeer dat we biologisch zijn, maar dat Yarrah gezond en lekker is met een hoog vleesgehalte en vrij van chemische toevoegingen. Mensen kopen vaker gezonde producten, niet alleen voor zichzelf maar ook voor hun hond en kat. Daarbij blijken ook huisdieren steeds vaker gevoelig voor allergieën en de ervaring leert dat huisdieren met een allergie het goed doen op onze producten.”

Schweitz constateert een trend in de vraag naar natuurlijke diervoeding, maar is kritisch. “Tijdens de Dibevo beurs heb ik een stuk of zes nieuwe ‘natuurlijke’ diervoedingmerken gezien. Maar hoe definieer je ‘natuurlijk’? Yarrah is biologisch gecertificeerd en dus kan de consument erop rekenen dat al onze grondstoffen ook echt voldoen aan de strenge eisen die aan zo’n keurmerk worden gesteld. Die complete con-

trole over onze grondstoffen is belangrijk. We weten precies wat waar vandaan komt. De ingrediënten die we inkopen zijn ons eigendom en die leveren we bij eveneens SKAL-gecertificeerde zuster fabrieken aan. Die maken vervolgens het product volgens ons recept. De meeste grondstoffen komen uit Europa, we willen natuurlijk ook onze carbon footprint zo klein mogelijk houden. Kip kopen we in Duitsland en in Engeland. De volumes die we nodig hebben, zijn in Nederland niet beschikbaar, en bovendien is de kip hier een stukje duurder.”

“Naast onze afzetmarkten in Europa, doen we ook steeds meer zaken in landen als Japan en Rusland”, vervolgt Schweitz. “En ook vanuit Australië is er interesse getoond. Daarom is een goed distributienetwerk onontbeerlijk. We zijn nummer één op het gebied van biologische diervoeding en dat willen we graag zo houden. We stellen daarom strenge eisen aan de distributeurs met wie we werken. Marktkennis, een financieel sterke positie, en een actief marketingbeleid zijn vereist. We zien onze distributeurs als een belangrijk verlengstuk van het bedrijf. Het zijn partners die net zo betrokken zijn bij Yarrah als wij. Momenteel ben ik bezig met een restyling van de verpakking. Daar betrek ik ook bepaalde betrokken

## De Exportise van:

### Jeroen Schweitz

*Functie:* marketing manager

*Bedrijf:* Yarrah Organic Petfood

*Locatie:* Harderwijk

*Sector:* diervoeding

*Sinds:* 1992

[www.yarrah.com](http://www.yarrah.com)



distributeurs bij, alleen zo kom ik erachter of onze verpakking goed aansluit in een land als Frankrijk of Duitsland.”

Schweitz noemt nog wat culturele verschillen: In Japan hebben de meeste mensen kleine hondjes, en vanwege ruimtegebrek in hun doorgaans kleine stadswoningen, kopen ze een paar keer per week hondenvoer. Dat is iets waarbij je als je begint niet direct stilstaat, maar het betekent wel dat we nu ook kijken naar de mogelijkheid om met kleine verpakkingen aan de slag te gaan. En in Rusland bijvoorbeeld wordt ons merk niet zozeer gepositioneerd als een biologisch merk, maar concurreert het met A-merken. Dus zo verschilt onze positie per land.

In het algemeen merken we dat de bereidheid om meer geld uit te geven aan huisdieren stijgt. We weten ook dat een derde van de Nederlandse consumenten light user is op het gebied van biologische producten en ook de interesse in dierenwelzijn neemt toe. Met zes man bewerken we nu Europa, Azië en straks wellicht dus ook Australië. Dat betekent werk aan de winkel voor ons team.”

## Ethiopisch lijnzaad verovert de wereld via Nederland



Al in 2007 verbaasde Jaap Biersteker zich erover dat er maar weinig lijnzaad vanuit Ethiopië geëxporteerd werd. Als top-vijf wereldproducent met meer dan 160.000 ton op jaarbasis moesten daar toch zeker mogelijkheden liggen. Nu bijna 2,5 jaar later zijn de eerste containers op weg naar Rotterdam en lijkt er een gouden toekomst weggelegd voor lijnzaad uit Ethiopië.

Voor Ethiopië zijn oliezaden het tweede exportgewas. Met name sesam, lijnzaad en nigerzaad worden in grote hoeveelheden verbouwd, terwijl er beleidsmatig weinig aandacht voor is (in tegenstelling tot bijvoorbeeld koffie en bloemen). Tegelijkertijd is Nederland Europa's grootste importeur van oliezaden. Een natuurlijke relatie voor meer samenwerking was zo snel gevonden.

LNV liet daarom de mogelijkheden voor export van Ethiopische oliezaden naar Nederland onderzoeken. Het resultaat was dat vooral lijnzaad en sesam (200.000 ton) op grote schaal geproduceerd worden. Mogelijkheden voor sesam liggen met name in de verwerking (pellen, roosteren, olie) en het

gescheiden houden van de juiste variëteit (Humera / Wollega). Zoals Jaap Biersteker (business link manager oliezaden) zegt: "Ethiopië verkoopt zijn gouden oliezaden als brons".

Wat telkens terugkwam in de gesprekken is dat Ethiopiërs zaad als zaad verkopen, terwijl de Europese markt op zoek is naar een functionaliteit (bepaalde vetzuursamenstelling, oliegehalte of smaak). Dit is vooral belangrijk bij lijnzaad, dat vooral in trek is doordat het veel Omega-3 bevat. Na veel onderzoek van monsters bleek dat de juiste oliezaden aanwezig zijn in Ethiopië en dat ook het oliegehalte voldoende hoog is.

### Addis Abeba-Rotterdam

Nadat de interesse voor gespreide sourcing tijdens de voedselprijzen crisis gewekt was, kon Jaap snel contacten leggen tussen één van de grootste Ethiopische exporteurs en een grote Europese importeur. Het vinden van het juiste zaad (vetzuursamenstelling/oliegehalte) bleek nog maar het begin van de klus. Al snel bleek dat de logistiek van relatief kleine boerenbedrijven in Ethiopië naar grote lijnzaadverwerkers (meer dan

1.000 ton/dag) extra denkwerk vereiste. Waar ze in Ethiopië gewend waren de boel in 50 kg zakken te verpakken, zat men in Europa te wachten op bulk in schepen. Er moest dus een hele nieuwe supply-chain ontwikkeld worden. Dit resulteerde uiteindelijk in het gebruik van de 'coffee bag'. Voordeel van de 20 ton coffee bag is dat het mogelijke problemen met gewichtsverlies binnen Ethiopië voorkomt en dat het rond de havens van Antwerpen, Gent of Rotterdam omgestort kan worden in een binnenvaartschip. Voor de rederijen was dit overigens nog wel even spannend! Veel ervaring had men hier nog niet mee.

### Lijnzaadmarkt en GGO's

Uiteindelijk is het natuurlijk de marktprijs die bepaalt of Ethiopië interessant is voor lijnzaadexport. En lang niet altijd bleek dit het geval te zijn. Hoge binnenlandse vraag en prijzen, hoge logistieke kosten en een overgewaardeerde muntsoort zorgden ervoor dat Ethiopië lang niet kon concurreren met het goedkopere Canadese zaad. Pas in 2009 kwam de grote omslag: de Ethiopische Birr devalueerde met zo'n 30%, de logistieke kosten en mogelijkheden verbeterden en in Canada werd GGO aangetoond in de nieuwste oogst. De Europese Unie staat geen GGO lijnzaad toe in haar voedsel en ineens bleek Canada niet zo'n zekere bron van lijnzaad meer.

### PPP Oliezaden

Het door Nederland ondersteunde Publiek-Private Partnerschap Oliezaden ondersteunt deze ontwikkelingen en is aan de slag om de hele lijnzaad waardeketen te versterken. In samenwerking met het Ethiopische onderzoek wordt de productiviteit en kwaliteit aangepakt (zaaizaad en rotaties), terwijl met



# Seminar zuivelsector in Oekraïne + matchmaking

de overheid gekeken wordt hoe de regelgeving op gebied van transport en logistiek verbeterd kan worden. Het PPP Oliezaden heeft vertegenwoordigers uit Ethiopische overheid en bedrijfsleven, maar ook het Nederlandse Productschap voor Margarine, Vetten en Oliën is nauw betrokken.

## Lessons learned

Op dit moment zijn de eerste deals van 2.000 ton afgerond. Het lijkt erop dat de komende maanden vaste contracten gesloten gaan worden voor een veelvoud hiervan. Daarnaast heeft in de afgelopen jaren de verwerking van sesam en lijnzaad een grote vlucht genomen. Een aantal fabrieken (Nederland-Ethiopische joint ventures) zijn nu in staat gepeld zaad te produceren en binnenkort zelfs sesam- en lijnzaadolie te exporteren.

De lijnzaadcase laat zien dat alle aspecten van de keten moeten kloppen om een nieuwe exportketen op te zetten: logistiek, kwaliteit, prijs en regelgeving. Daarnaast bleek de inzet van een 'oude rot in het vak' die de taal spreekt een belangrijke factor voor succes. Ook is gebleken dat het tijd en vertrouwen kost om partijen met hele andere denkwerelden ('schepen versus zakken') dichter bij elkaar te krijgen.

In het nieuwe Oilseeds Business Opportunities Report in Ethiopia 2009 worden alweer nieuwe kansen uit de doeken gedaan. Veel aandacht gaat dit keer uit naar de binnenlandse markt en een aantal nieuwe, verwerkte producten. De Ethiopische boer heeft er intussen een hoogwaardige afzetmarkt bij. Op dit moment worden de eerste contracten gesloten om met verbeterde inputs en hogere productie, direct van de coöperatie naar Nederland te exporteren!

## Meer informatie:

Geert Westenbrink, LNV-Raad te Addis Abeba, [geert.westenbrink@minlnv.nl](mailto:geert.westenbrink@minlnv.nl), zie ook [www.epospea.org/epospea/ppp](http://www.epospea.org/epospea/ppp)

De zuivelsector in Oekraïne is in ontwikkeling. De melkproductie neemt weer toe en schaalvergroting en investeringen worden doorgevoerd om een betere kwaliteit, hogere efficiëntie en kostenverlaging te realiseren. Dit biedt kansen voor Nederlandse ondernemers. Op 27 mei 2010 hoort u meer over de laatste ontwikkelingen in de zuivelsector – van melkproductie tot verwerking – in Oekraïne en de mogelijkheden die deze het Nederlands bedrijfsleven bieden.

Ook kunt u kennismaken met een delegatie van grootschalige Oekraïense melkveehouderijbedrijven en zuivelverwerkende bedrijven. Dit project wordt uitgevoerd in opdracht van NL EVD Internationaal, agentschap van het ministerie van Economische Zaken in het kader van het 2g@there-programma. Kosten voor deelname aan het seminar, de netwerkluunch en de matchmaking-bijeenkomst bedragen € 75 per persoon.

## Plaats:

NCH / EVD Auditorium, Den Haag.

## Organiserende instantie(s):

Nederlands Centrum voor Handelsbevordering (NCH).

## Inlichtingen bij:

Lydia Aalpoel,  
Tel. 070 – 344 15 88,  
E-mail: [laalpoel@nchnl.nl](mailto:laalpoel@nchnl.nl).

## Meer informatie:

[www.handelsbevordering.nl](http://www.handelsbevordering.nl).

## Deelname:

direct online aanmelden vóór 14 mei.

## Collectieve inzending China Horse Fair

Het KWPN organiseert in samenwerking met Phaff Export Marketing in opdracht van NL EVD Internationaal een stand op de China Horse Fair die in Peking wordt gehouden van 26-28 oktober 2010 ([www.chinahorsefair.com.cn](http://www.chinahorsefair.com.cn)). Op deze beurs wordt een Hollandpaviljoen georganiseerd voor Nederlandse bedrijven uit de hippische sector. De Fair is bedoeld om Nederlandse bedrijven uit de paardensector te ondersteunen bij hun oriëntatie op de Chinese markt. Tijdens de beurs krijgen deelnemers de mogelijkheid in contact te komen met Chinese handelspartners. Nederlandse bedrijven kunnen in het paviljoen een stand huren, de kosten van de stand worden berekend per m<sup>2</sup>. De reis- en verblijfkosten zijn voor rekening van de deelnemer.

## Plaats:

Beijing, China.

## Organiserende instantie(s):

KWPN en Phaff Export Marketing.

## Inlichtingen bij:

KWPN, Daisy van Nieuwkastele  
Tel. 0341 - 255 511,  
E-mail: [nieuwkastele@kwpn.nl](mailto:nieuwkastele@kwpn.nl).

## Meer informatie:

[www.kwpm.nl](http://www.kwpm.nl) of [www.phaff.com](http://www.phaff.com).

## Deelname:

direct online aanmelden vóór 1 mei.

# LNV-afdelingen in het buitenland

## AFRIKA

### ADDIS ABEBA

Werkgebied: Ethiopië  
*Drs. Ir. G. Westenbrink*, LNV-Raad  
Post/Bezoekadres: Ambassade der Nederlanden, Old Airport Zone, Addis Abeba  
P.O. Box 1241, Addis Abeba  
Tel.: (00-251) 113.711.100 ext. 323 (BZ)  
E-mail: add-lnv@minbuza.nl  
www.netherlandsembassyethiopia.org

### Algiers (LNV-steunpunt, valt onder LNV-afdeling Parijs)

*Dhr. Khaled Benchaalal*,  
Agricuturel assistent  
Bezoekadres: Ambassade der Nederlanden  
27 Chemin Cheikh Bachir El-Ibrahimi  
El-Biar  
Postadres: Boite Postale 72,  
16030 Algiers - Algerije  
Tel.: (00-213) 21.92.28.28  
E-mail: alg-lnv@minbuza.nl  
www.ambassadepaysbasalger.org

### NAIROBI

Werkgebied: Kenia, Oeganda, Tanzania, tevens voor UNEP  
*Dhr. D.J. Bruinsma*, LNV-Raad  
Ambassade der Nederlanden,  
Bezoekadres: Ambassade der Nederlanden,  
Riverside Lane, Off Riverside Drive,  
Nairobi, Kenia  
Postadres: P.O. Box 41537, 00100, Nairobi,  
Kenia  
Tel.: (00-254) 20.4450.137  
E-mail: nai-lnv@minbuza.nl  
www.netherlands-embassy.or.ke

### PRETORIA

Werkgebied: Zuid-Afrika, Zambia, Mozambique  
*Prof. drs. N.W. Visser*, LNV-Raad  
Post/Bezoekadres: Ambassade der Nederlanden, 210 Queen Wilhelmina Street  
New Muckleneuk,  
Pretoria 0083, Zuid-Afrika  
Postadres: P.O.Box 117, Pretoria 0001,  
Zuid-Afrika  
Tel.: (00-27) 12.425.4570/2/3  
E-mail: pre-lnv@minbuza.nl  
www.dutchembassy.co.za

## AMERIKA

### BONAIRE

Werkgebied: Bonaire, Sint Eustatius, Saba en Suriname  
*Dhr. drs. A.M. Akkerman*, LNV-attaché  
BES-eilanden en LNV-Raad Suriname  
Postadres: PO box 357, Kralendijk - Bonaire  
Tel.: (00-59) 97158333  
E-mail: ton.akkerman@rsc-bes.nl

### BRASÍLIA

Werkgebied: Brazilië  
*Ir. B. Vrolijk*, LNV-Raad  
Bezoekadres: Ambassade der Nederlanden,  
Ses Avenida das Nações, QD. 801, Lote 05 CEP  
70405-900 Brasília – DF, Brazilië  
Tel.: (00-55) 61.3961.3200 (BZ)  
Tel.: (00-55) 61.3961.3208 (LNV)  
E-mail: bra-lnv@minbuza.nl  
2e e-mail: nlbraagr@uol.com.br  
www.mfa.nl/bra

### São Paulo (LNV-steunpunt, valt onder LNV-afdeling Brasilia)

*Mw. F.E. Heering*, Agricuturel assistent  
Consulaat-Generaal der Nederlanden  
Bezoekadres: Avenida Brigadeiro Faria  
Lima 1779, 3º-andar CEP 01451-001-São  
Paulo-SP, Brazilië

Postadres: Caixa Postal 11302, CEP  
05422-970-São Paulo-SP, Brazilië  
Tel.: (00-55) 11.3811.3300 (BZ)  
Tel.: (00-55) 11.3811.3313 (LNV)  
E-mail: sao-lnv@minbuza.nl  
2e e-mail: nlsaoagr@uol.com.br  
www.mfa.nl/bra

### BUENOS AIRES

Werkgebied: Argentinië, Chili, Uruguay  
*Ir. F.L.M. Vossenaar*, LNV-Raad  
Bezoekadres: Ambassade der Nederlanden,  
Edificio Portefino II, Olga Cossentini 831,  
Pisos 3 y 4, C1107 BVA Buenos Aires,  
Argentinië  
Postadres: Ambassade der Nederlanden,  
Olga Cossentini 831, C1107 BVA  
Buenos Aires, Argentinië  
Tel.: (00-54) 11.4338.0090 (LNV)  
E-mail: bue-lnv@minbuza.nl  
2e e-mail: nlbueagr@embajadaholanda.int.ar  
www.embajadaholanda.int.ar

### MEXICO

Werkgebied: Mexico, Cuba  
*Mw. Ir. G.J.G.M. Nuytens-Vaarkamp*,  
LNV-Raad  
Bezoekadres: Ambassade der Nederlanden,  
Av. Vasco de Quiroga 3000, Piso 7, Colonia  
Santa Fe, 01210 Mexico D.F., Mexico  
Postadres: Apartado Postal 10-656,  
11000 Mexico D.F., Mexico  
Tel.: (00-52) 55.5258.9921 tst. 205,209 (LNV)  
E-mail: mex-lnv@minbuza.nl  
www.paisesbajos.com.mx

### WASHINGTON

Werkgebied: Verenigde Staten van Amerika (incl. Puerto Rico), Canada, tevens Wereldbank  
*Dhr. drs. M.W.M. Olde Monnikhof*,  
LNV-Raad per 15-12-2009  
Post/Bezoekadres: Ambassade der Nederlanden, 4200 Linnean Avenue, N.W.  
Washington, D.C. 20008-3896, Verenigde Staten van Amerika  
Tel.: (00-1) 202.274.2716  
E-mail: was-lnv@minbuza.nl  
www.netherlands-embassy.org/

## AZIË

### BANGKOK

Werkgebied: Thailand en Vietnam  
*Ir. R.J. Konijn*, LNV-Raad  
Bezoekadres: Ambassade der Nederlanden,  
15 Soi Tonson Ploenchit Road,  
Lumpini, Pratumwan  
Postadres: P.O. Box 404,  
Bangkok 10330, Thailand  
Tel.: (00-66) 2.309.5290 (LNV)  
E-mail: ban-lnv@minbuza.nl  
www.mfa.nl/ban

### Hanoi (LNV-steunpunt, valt onder LNV-afdeling Bangkok)

*Mw. Truong Thi Dung*, Agricuturel assistent  
Bezoekadres: Ambassade der Nederlanden  
Daeha Office Tower, 6 th floor 360  
Kim Ma Street, Ba Dinh District, Hanoi  
Tel.: (00-84) 43.8315.650  
ext. 220 en ext. 236 (BZ)  
E-mail: han-lnv@minbuza.nl  
www.netherlands-embassy.org.vn

### JAKARTA

Werkgebied: Indonesië, tevens voor Association of South-East Asean Nations (ASEAN)  
*Mr. J.M.P.H. van der Zijden*, LNV-Raad  
Post/Bezoekadres: Ambassade der Nederlanden,  
Jalan H.R. Rasuna Said, Kavel S-3,  
Kuningan, Jakarta 12950, Indonesië

Tel.: (00-62) 21.524.1032/48 (LNV)  
Tel.: (00-62) 21.525.1515 (BZ)  
E-mail: jak-lnv@minbuza.nl  
www.netherlandsembassy.or.id/

### KUALA LUMPUR

Werkgebied: Maleisië, Filippijnen, Singapore  
*Mw. H. Aboul Ela-Wellen*, Agricuturel assistent  
Bezoekadres: Ambassade der Nederlanden  
7th Floor, South Block. The Amp Walk  
218, Jalan Ampang  
50450 Kuala Lumpur  
Postadres: Postbus 10543  
50716 Kuala Lumpur  
Maleisië  
Tel.: (00-60) 3.216.86.275 (LNV)  
E-mail: kll-lnv@minbuza.nl  
www.netherlands.org.my

### Manilla (LNV-steunpunt, valt onder LNV-afdeling Bangkok)

*Dhr. J.I.C. Laquian*, Agricuturel assistent  
Bezoekadres: Ambassade der Nederlanden,  
26/F Equitable PCI Bank Tower  
8751 Paseo de Roxas  
Makati City 1226, The Philippines  
Postadres: P.O. Box 2448 MCPO,  
1264 Makati, Metro Manilla, Filippijnen  
Tel.: (00-63) 2.786.6607 (LNV)  
E-mail: man-lnv@minbuza.nl  
www.netherlandsembassy.ph

### Singapore (LNV-steunpunt, valt onder LNV-afdeling Jakarta)

*Dhr. K.C. Chong*, Agricuturel assistent  
Bezoekadres: Ambassade der Nederlanden,  
541 Orchard Road, 13-01 Liat Towers,  
Singapore 238881  
Postadres: Tanglin P.O. Box 447, Singapore  
912415  
Tel.: (00-65) 6739.1121 (LNV)  
E-mail: sin-lnv@minbuza.nl  
2e e-mail: nlsinagr@singnet.com.sg  
www.mfa.nl/sin

### NEW DELHI

Werkgebied: India, Sri-Lanka, Nepal  
*Mr. W.J. Wolff*, LNV-Raad  
Post/Bezoekadres: Ambassade der Nederlanden, 6/50F Shantipath,  
Chanakyapuri, New Delhi 110021, India  
Tel.: (00-91) 11.24.197.604/5/77  
E-mail: nde-lnv@minbuza.nl  
www.hollandinindia.org

### PEKING

Werkgebied: Volksrepubliek China, (incl. Hong Kong) en Mongolië  
*Ir. H.J.W. van Duijn*, LNV-Raad  
*Drs. E.A.A.C. Gemmeke*, Raad voor veterinaire en fytosanitaire aangelegenheden  
Post/Bezoekadres: Ambassade der Nederlanden, 4, Liangmahe Nanlu Rd.  
Beijing 100600, Volksrepubliek China  
Tel.: (00-86) 10.8532.0260 (LNV)  
E-mail: pek-lnv@minbuza.nl  
www.hollandinchina.org/nl/peking/intro.htm  
Web (LNV): www.nlpekagr.com

### Hong Kong SAR (LNV-steunpunt, valt onder LNV-afdeling Peking)

*Mw. M.P.C. Ng*, Agricuturel assistent  
Post/Bezoekadres: Consulaat-Generaal der Nederlanden, Room 5702, 57/F Cheung Kong Center, 2 Queen's Road Central, Hong Kong, Volksrepubliek China  
Tel.: (00-852) 2524.8187/88 (LNV)  
E-mail: hon-lnv@minbuza.nl  
2e e-mail: nlhonagr@netherlands-cg.org.hk  
www.hollandinchina.com  
Web (LNV): www.nlpekagr.com

### Shanghai (LNV-steunpunt, valt onder LNV-afdeling Peking)

*Dhr. N. Hong*, Agricuturel assistent  
Post/Bezoekadres: Consulaat-Generaal der Nederlanden, 10/F East Tower, Dawning Center, NO.500 Hongbaoshi Road, Changning District, Shanghai 201103  
Volksrepubliek China  
Tel.: (00-86) 21.22.087229  
E-mail: nlshaagr@uninet.com  
2e e-mail: nick.hong@minbuza.nl  
www.hollandinchina.org/nl/cg/sh-intro.htm  
Web (LNV): www.nlpekagr.com

### SEOUL

Werkgebied: Republiek Korea en Taiwan  
*Ir. O.T.I. Stiekema*, LNV-Raad  
Bezoekadres: Ambassade der Nederlanden,  
Kyobo Building, 14th floor, 1, Jongno 1-ka  
Jongno-gu, Seoel 110-714, Republiek Korea  
Postadres: K.P.O. Box 509, Seoel 110-605,  
Republiek Korea  
Tel.: (00-82) 2.723.4180  
E-mail: seo-lnv@minbuza.nl  
http://southkorea.nlembassy.org

### Taipei (LNV-steunpunt, valt onder LNV-afdeling Seoul)

*Mw. C.S. Hsiung*, Agricuturel assistent  
Post/Bezoekadres: Netherlands Trade and Investment Office, Agricuturel and Food Department, 5/F Artist Construction Building, 133 Min Sheng E. Road, Section 3, Taipei 105, Taiwan  
Tel.: (00-886) 2.2713.5760 ext. 150  
E-mail: nltaiaagr@ntio.org.tw  
www.ntio.org.tw

### TOKYO

Werkgebied: Japan  
*Mw. drs. C. Boonstra*, LNV-Raad  
Post/Bezoekadres: Ambassade der Nederlanden, Shiba-koen, 3-6-3,  
Minato-ku, 105-0011 Tokyo, Japan  
Tel.: (00-81) 3.5776.5490 (LNV)  
E-mail: tok-lnv@minbuza.nl  
www.oranda.or.jp

## EUROPESE UNIE

### Athene (LNV-steunpunt, valt onder LNV-afdeling Boekarest)

*Mw. S. Sap*, Agricuturel assistent  
Bezoekadres: Ambassade der Nederlanden,  
Leoforos Vassileos Konstantinou 5-7,  
Athene 106-74, Griekenland  
Tel.: (00-30) 2.107.254.960  
E-mail: ath-lnv@minbuza.nl  
2e e-mail: ath@dutchmail.gr  
www.mfa.nl/ath

### BERLIJN

Werkgebied: Duitsland, Zwitserland, Noorwegen, Zweden  
*Dhr. G.P.G. Kunst*, MBA, LNV-Raad  
*Ir. A.E. Braam*, Raad voor Veterinaire aangelegenheden  
Veterinair Werkgebied: Hongarije, Bosnië-Herzegovina, Bulgarije, Kroatië, Macedonië, Turkije, Roemenië, Servië, Montenegro, Slovenië, Slowakije en Tsjechië  
Bezoekadres: Ambassade der Nederlanden,  
Klosterstrasse 50,  
10179 Berlin, Duitsland  
Tel.: (00-49) 30.2095.6480 (LNV)  
E-mail: bln-lnv@minbuza.nl  
www.dutchembassy.de

### BOEDAPEST

Werkgebied: Hongarije, Slovenië, Oostenrijk  
*Ir. J.A. Landstra*, LNV-Raad  
*Drs. A.E. Braam*, Raad voor Veterinaire aangelegenheden  
Veterinair Werkgebied: Hongarije, Bosnië-Herzegovina, Bulgarije, Kroatië, Macedonië, Turkije, Roemenië, Servië, Montenegro, Slovenië, Slowakije en Tsjechië  
Bezoekadres: Ambassade der Nederlanden,  
Fuge utca 5-7, (2e district),



# Bloemschikken in Roemenië

De eerste nationale bloemschikwedstrijd in Roemenië vindt plaats op 28 april 2010 in Boekarest. Dertig professionele 'flowerdesigners' strijden om de titel. Het evenement draagt bij aan de professionalisering van de sierteeltsector en promoot tegelijkertijd de schoonheid van bloemen in het algemeen. Meer informatie via [www.olanda.ro](http://www.olanda.ro).

1022 Boedapest, Hongarije  
Postadres: P.O. Box 56,  
1388 Boedapest, Hongarije  
Tel.: (00-36) 1.3366.380 (LNV)  
E-mail: [bdp-lnv@minbuza.nl](mailto:bdp-lnv@minbuza.nl)  
[www.netherlandsembassy.hu](http://www.netherlandsembassy.hu)

## BOEKAREST

Werkgebied: Roemenië,  
Bulgarije, Griekenland  
*Ir. H.L.M. van Wissen, LNV-Raad*  
Post/Bezoekadres: Ambassade der  
Nederlanden, Aleea Alexandru 20, Sector 1,  
011823 Boekarest, Roemenië  
Tel.: (00-40) 21.231.5657 (LNV)  
E-mail: [bkr-lnv@minbuza.nl](mailto:bkr-lnv@minbuza.nl)  
2e e-mail: [nlbkragr@upcmail.ro](mailto:nlbkragr@upcmail.ro)  
[www.netherlandsemb.ro](http://www.netherlandsemb.ro)

## Sofia (LNV-steunpunt, valt onder LNV-afdeling Boekarest)

*Mw. D.H. Milenkova, Agricultural assistant*  
Bezoekadres: Ambassade der Nederlanden,  
Oborishte 15, 1504 Sofia, Bulgarije  
Postadres: P.O. Box 91, 1000 Sofia, Bulgarije  
Tel.: (00-359) 2.8160.380 (LNV)  
E-mail: [sof-lnv@minbuza.nl](mailto:sof-lnv@minbuza.nl)  
2e e-mail: [nlsofagr@mbox.contact.bg](mailto:nlsofagr@mbox.contact.bg)  
[www.netherlandsembassy.bg/](http://www.netherlandsembassy.bg/)

## BRUSSEL

Werkgebied: België, Luxemburg  
*Dhr. Drs. G.G.J. Thissen, LNV-Raad*  
*Dhr. Ir. W.H.J. van der Sande, Veterinaire Raad*  
*Mw. Mr. N. Runia, LNV-attaché*  
*Drs. H.J. Buning, LNV-attaché*  
*Drs. G.H.J. Kits Nieuwenkamp, LNV-attaché*  
Post/Bezoekadres: Ambassade der  
Nederlanden, Kortenberglaan 4-10,  
1040 Brussel, België  
Tel.: (00-32) 2.679.1550 (LNV)  
E-mail: [bru-lnv@minbuza.nl](mailto:bru-lnv@minbuza.nl)  
[www.nederlandseambassade.be](http://www.nederlandseambassade.be)

## KOPENHAGEN

Werkgebied: Denemarken, IJsland  
*Mw. Drs. R. Nijland, Agricultural assistant*  
Post/Bezoekadres: Ambassade der  
Nederlanden, Toldbodgade 33,  
DK 1253 Kopenhagen K, Denemarken  
Tel.: (00-45) 33.707.218  
E-mail: [kop-lnv@minbuza.nl](mailto:kop-lnv@minbuza.nl)  
2e e-mail: [nlkopagr@newmail.dk](mailto:nlkopagr@newmail.dk)  
[www.nlembassy.dk](http://www.nlembassy.dk)

## LONDEN

Werkgebied: Verenigd Koninkrijk, Ierland  
*Drs. E. Wermuth, LNV-Raad*  
Post/Bezoekadres: Ambassade der  
Nederlanden, 38, Hyde Park Gate,  
Londen SW7 5DP, Verenigd Koninkrijk  
Tel.: (00-44) 20.7590.3279/76/77/80  
E-mail: [lon-lnv@minbuza.nl](mailto:lon-lnv@minbuza.nl)  
2e e-mail: [nlloonagr@netherlands-embassy.org.uk](mailto:nlloonagr@netherlands-embassy.org.uk)  
[www.netherlands-embassy.org.uk/](http://www.netherlands-embassy.org.uk/)

## MADRID

Werkgebied: Spanje, Marokko, Portugal  
*Mw. Mr. S.M.C. Deepen, LNV-Raad*  
Post/Bezoekadres: Ambassade der  
Nederlanden, Pasco de la Castellana, 259D-  
36, 28046 Madrid, Spanje  
Tel.: (00-34) 91.353.7521/20 (LNV)  
E-mail: [mad-lnv@minbuza.nl](mailto:mad-lnv@minbuza.nl)  
[www.embajadapaisesbajos.es](http://www.embajadapaisesbajos.es)

## Lissabon (LNV-steunpunt, valt onder LNV-afdeling Madrid)

*Mw. A.P. Paiva Geadas, Agricultural assistant*  
Post/Bezoekadres: Ambassade der  
Nederlanden, Avenida Infante Santo  
43-50, 1399-011 Lissabon, Portugal  
Tel.: (00-351) 21.391.4919 (LNV)  
E-mail: [lis-lnv@minbuza.nl](mailto:lis-lnv@minbuza.nl)  
2e e-mail: [nlisagr@netcabo.pt](mailto:nlisagr@netcabo.pt)  
[www.emb-paisesbaixos.pt](http://www.emb-paisesbaixos.pt)

## PARIS

Werkgebied: Frankrijk, Algerije  
*Mw. Drs. M.A.J. Vaes, LNV-Raad*  
Post/Bezoekadres: Ambassade der  
Nederlanden, 7 Rue Eblé,  
75007 Parijs, Frankrijk  
Tel.: (00-33) 1.4062.3353 (LNV)  
E-mail: [par-lnv@minbuza.nl](mailto:par-lnv@minbuza.nl)  
[www.amb-pays-bas.fr](http://www.amb-pays-bas.fr)

## PRAAG

Werkgebied: Tsjechië, Slowakije  
*Mw. Drs. E. van de Vrugt, LNV-Raad*  
Post/Bezoekadres: Ambassade der  
Nederlanden, Gotthardska 6/27,  
160 00 Praag 6, Bubenec, Tsjechië  
Tel.: (00-420) 233.015.218  
E-mail: [pra-lnv@minbuza.nl](mailto:pra-lnv@minbuza.nl)  
2e e-mail: [nlpraagr@ti.cz](mailto:nlpraagr@ti.cz)  
[www.netherlandsembassy.cz](http://www.netherlandsembassy.cz)

## ROME

Werkgebied: Italië  
*Mw. Drs. C.W. Zwitsler, LNV-Attaché*  
*Mw. M. Sipman, Agricultural assistant*  
Post/Bezoekadres: Ambassade der  
Nederlanden, Via Michele Mercati 8,  
00197 Rome, Italië  
Tel.: (00-39) 06.3228.6224 (LNV)  
Tel.: (00-39) 06.3228.6001 (BZ)  
E-mail: [rom-lnv@minbuza.nl](mailto:rom-lnv@minbuza.nl)  
[www.olanda.it/](http://www.olanda.it/)

## WARSCHAU

Werkgebied: Polen, Estland, Letland,  
Litouwen, Finland, Wit-Rusland  
*Ing. R.N.P.N.M. Tans, LNV-Raad*  
Post/Bezoekadres: Ambassade der  
Nederlanden, Ul. Kawalerii 10,  
00 468 Warschau, Polen  
Tel.: (00-48) 22.559.1269  
E-mail: [war-lnv@minbuza.nl](mailto:war-lnv@minbuza.nl)  
2e e-mail: [nlwaragr@ikp.pl](mailto:nlwaragr@ikp.pl)  
[www.nlembassy.pl](http://www.nlembassy.pl)

## MIDDEN-OOSTEN

### ABU DHABI

Werkgebied: Verenigde Arabische Emiraten,  
Saoedi-Arabië, Iran  
*Ir. P.J.M. de Jong, LNV-Raad*  
Bezoekadres: Ambassade der Nederlanden,  
Apt. 602 Al Masaood Tower Building,  
Sheikh Hamdan Street, Abu Dhabi,  
Verenigde Arabische Emiraten.  
Postadres: P.O.Box 46560, Abu Dhabi,  
Verenigde Arabische Emiraten.  
Tel.: (00-971) 2.632.0712 (LNV)  
E-mail: [abu-lnv@minbuza.nl](mailto:abu-lnv@minbuza.nl)

### Dubai (LNV-steunpunt, valt onder LNV-afdeling Abu Dhabi)

*Mw. S. Kadri, Agricultural assistant*  
Bezoekadres: Consulaat-Generaal Dubai  
Royal Bank of Scotland Building  
Khalid Bin Waleed Road, Bur Dubai, U.A.E.  
Postadres: P.O. Box 7726, Dubai, U.A.E.  
Tel.: (00-971) 4.3528700/3511313 (ext. 112) (BZ)  
E-mail: [dba-lnv@minbuza.nl](mailto:dba-lnv@minbuza.nl)

### Riyadh (LNV-steunpunt, valt onder LNV-afdeling Abu Dhabi)

*Dhr. M.M. El Bahaie, Agricultural assistant*  
Bezoekadres: Ambassade der  
Nederlanden, Diplomatic Quarter, Riyadh,  
Saoedi-Arabië  
Postadres: P.O.Box 94307, Riyadh 11693,  
Saoedi-Arabië  
Tel.: (00-966) 1 488 1093/2501 (LNV)  
E-mail: [riy-lnv@minbuza.nl](mailto:riy-lnv@minbuza.nl)  
[www.holland.org.sa](http://www.holland.org.sa)

### Teheran (LNV-steunpunt, valt onder LNV-afdeling Abu Dhabi)

*Dhr. M. Shafeghati, Agricultural assistant*  
Bezoekadres: Farmanieh Sonbol Street 7  
Teheran, Iran  
Postadres: P.O. Box 11365-138, Teheran, Iran  
Tel.: (00-98) 2366 0204 (LNV)  
E-mail: [teh-lnv@minbuza.nl](mailto:teh-lnv@minbuza.nl)  
[www.mfa.nl/teh](http://www.mfa.nl/teh)

## KAIRO

Werkgebied: Egypte  
*Dr. Ir. J.G. van der Beek, LNV-Raad*  
Post/Bezoekadres: Ambassade der  
Nederlanden, 18, Hassan Sabri Street,  
11211 Zamalek, Kairo, Egypte  
Tel.: (00-202) 2 736 38 63 / 2 739 55 71/2/3  
E-mail: [kai-lnv@minbuza.nl](mailto:kai-lnv@minbuza.nl)  
[www.mfa.nl/cai](http://www.mfa.nl/cai)

## OVERIG EUROPA

### ANKARA

Werkgebied: Turkije, Israël en Palestijnse  
gebieden.  
*Ir. S.J.D. Verbunt, LNV-Raad*  
Post/Bezoekadres: Ambassade der  
Nederlanden, Turan Günes Bulvarı.  
Hollanda Caddesi no. 5, 06550 Yildiz  
Ankara, Turkije  
Tel.: (00-90) 312.409.1860 (LNV)  
E-mail: [ank-lnv@minbuza.nl](mailto:ank-lnv@minbuza.nl)  
2e e-mail: [nlankagr@superonline.com](mailto:nlankagr@superonline.com)  
[www.dutchembassy.org.tr](http://www.dutchembassy.org.tr)  
[www.nlankagr.com](http://www.nlankagr.com)

### KIEV

Werkgebied: Oekraïne,  
*Ir. Ing. M. Y. Brouwer, LNV-Raad*  
Post/Bezoekadres: Ambassade der  
Nederlanden, Kontraktova Ploscha 7,  
01901 Kiev, Oekraïne  
Tel.: (00-380) 44 490 82 23 (LNV)  
E-mail: [kie-lnv@minbuza.nl](mailto:kie-lnv@minbuza.nl)  
[www.netherlands-embassy.com.ua](http://www.netherlands-embassy.com.ua)

### MOSKOU

Werkgebied: Rusland, Kazachstan  
*Ir. M. Overheul, LNV-Raad*  
*Mw. I. Faassen, LNV-Attaché*  
*Mw. Mr. Drs. D. Derrision, Project-Attaché*  
vervang mw. I. Faassen van 1-2 tot 1-8-2010  
Bezoekadres: Ambassade der Nederlanden,  
Trabnikovsky Pereulok 23  
Postadres: Kalashny Pereulok 6,  
115127 Moskou, Rusland  
Tel.: (00-7) 495.797.2946  
E-mail: [mos-lnv@minbuza.nl](mailto:mos-lnv@minbuza.nl)  
[www.netherlands-embassy.ru](http://www.netherlands-embassy.ru)

### ZAGREB

Werkgebied: Bosnië-Herzegovina, Kroatië,  
Servië en Montenegro  
*Drs. A.M. de Roo, LNV-Raad*  
*Mw. D. Baicic, Agricultural assistant*  
Post/Bezoekadres: Ambassade der  
Nederlanden, Medvescak 56,  
10000 Zagreb, Kroatië  
Tel.: (00-385) 1.464.2220 (LNV)  
E-mail: [zag-lnv@minbuza.nl](mailto:zag-lnv@minbuza.nl)  
[www.netherlandsembassy.hr](http://www.netherlandsembassy.hr)

### Belgrado (LNV-steunpunt, valt onder LNV-afdeling Zagreb)

*Mw. M. Mirkovic, Agricultural assistant*  
Bezoekadres: Ambassade der  
Nederlanden, Simina 29,  
11000 Belgrado, Servië  
Tel.: (00-381) 11.202.39.80  
E-mail: [bel-lnv@minbuza.nl](mailto:bel-lnv@minbuza.nl)  
2e e-mail: [nlgovbel@eunet.net](mailto:nlgovbel@eunet.net) (tijdelijk)  
[www.nlembassy.org.yu](http://www.nlembassy.org.yu)

## PERMANENTE VERTEGENWOORDIGINGEN LNV BIJ INTERNATIONALE ORGANISATIES

### BRUSSEL PV-EU

*Dhr. Drs. G.G.J. Thissen, LNV-Raad*  
*Dhr. Ir. W.H.J. van der Sande, Veterinaire Raad*  
*Mw. Mr. N. Runia, LNV-attaché*  
*Drs. H.J. Buning, LNV-attaché*  
*Drs. G.H.J. Kits Nieuwenkamp, LNV-attaché*  
Post/Bezoekadres: Permanente  
Vertegenwoordiging van het Koninkrijk  
der Nederlanden bij de Europese Unie,  
Kortenberglaan 4-10, 1040 Brussel, België  
Tel.: (00-32) 2.679.1545/1546 (LNV)  
E-mail: [bre-lnv@minbuza.nl](mailto:bre-lnv@minbuza.nl)  
[www.nederlandseambassade.be](http://www.nederlandseambassade.be)  
Tevens belast met procurement-aangele-

gheden in het kader van de ontwikke-  
lingsfondsen van de EU.

### GENÈVE PV-WTO

Werkgebied: Permanente  
Vertegenwoordiging van het Koninkrijk  
der Nederlanden bij de WTO  
(Wereldhandelsorganisatie) en andere -  
internationale organisaties te Genève  
(UNCTAD, UNEP, WHO, WIPO/UPOV)  
*Mr. M.P.C. Huige, LNV Raad*  
Postadres: C.P. 196, 1211 Genève 20 C1C,  
Zwitserland  
Tel.: (00-41) 22.748.1822/08 (LNV)  
E-mail: [rien.huige@minbuza.nl](mailto:rien.huige@minbuza.nl)  
2e e-mail: [nlgevagr@bluwin.ch](mailto:nlgevagr@bluwin.ch)

### PARIS PV-OESO

Werkgebied: Permanente  
Vertegenwoordiging van het Koninkrijk  
der Nederlanden bij de OESO (Organisatie  
voor Economische Samenwerking en  
Ontwikkeling)  
*Mw. Drs. P.C.M. van Bentum, LNV-Raad*  
Post/Bezoekadres: 12-14 Rue Octave  
Feuille, 75116 Parijs, Frankrijk  
Tel.: (00-33) 1.4524.9971  
E-mail: [pao-lnv@minbuza.nl](mailto:pao-lnv@minbuza.nl)  
2e e-mail: [nlpaoagro@fr.oleane.com](mailto:nlpaoagro@fr.oleane.com)

### ROME - PV ROME

Werkgebied: Permanente  
Vertegenwoordiging van het Koninkrijk  
der Nederlanden bij de VN-organisaties  
voor voedsel en landbouw  
*Mw. A.M.A. van Ardenne-van der Hoeven,*  
Buitengewoon en Gevolmachtigd  
Ambassadeur, Permanent Vertegenwoordiger  
*Drs. R. Elkhuizen, Ambassadeeraad,*  
*Plv. Permanent Vertegenwoordiger*  
*Mw. Drs. F.D. Schild, Tweede Secretaris*  
Post/Bezoekadres: Permanente  
Vertegenwoordiging van het Koninkrijk  
der Nederlanden bij de VN-organisaties  
voor voedsel en landbouw, Via delle  
Terme Deciane 6, 00153 Rome, Italië  
Tel.: (00-39) 06.574.0306/ 2326  
E-mail: [rof@minbuza.nl](mailto:rof@minbuza.nl)  
2e e-mail: [nlrofagr@netherlandspermrep.it](mailto:nlrofagr@netherlandspermrep.it)

## NETHERLANDS AGRIBUSINESS SUPPORT OFFICE

### Kunming

*Dhr. R. Schuurman, Chief Representative,*  
*Mw. Yang Yang, Deputy Representative*  
Room 1604, Hongta Mansion  
155 Beijing Road  
Kunming 650011, P.R.China  
Tel: (0086) (0) 871 3578 322  
E-mail: [nbsokm@nbsokm.com](mailto:nbsokm@nbsokm.com)  
[www.hollandinchina.org](http://www.hollandinchina.org)

### Izmir

*Dhr. J. Kipp, Chief representative*  
1456 Sk. Kristal 2  
Is Kerkezi no.18  
Kat 3 Daire 16  
35220 Alsancak  
Izmir, Turkije  
Tel: (0090) 530 926 93 47  
E-mail: [kipp.tr@gmail.com](mailto:kipp.tr@gmail.com)  
[www.nabsoturkey.com](http://www.nabsoturkey.com)

# Activiteitenkalender 2010



Programma Bilaterale Economische Samenwerking van de directie Agroketens en Visserij

Pioneers in international business

Onderstaande activiteiten zijn op alfabetische volgorde gerangschikt per regio en per land.

Regio/land	Periode	Activiteit	Inlichtingen uitvoering	Inlichtingen markt
<b>Afrika</b>				
Angola	mei/juni	Handelsmissie agribusiness	NABC henk.veldman@nabc.nl	Ingrid Korving i.korving@minlnv.nl
Egypte	11-13 oktober	Spreekdagen (werkgebied Egypte) i.c.m. Ethiopië, Kenia, Tunesië, Zuid-Afrika	Homa Ashtari h.ashtari@minlnv.nl	Homa Ashtari h.ashtari@minlnv.nl
Ethiopië	11-13 oktober	Spreekdagen (werkgebied Ethiopië) i.c.m. Egypte, Kenia, Tunesië, Zuid-Afrika	Ingrid Korving i.korving@minlnv.nl	Ingrid Korving i.korving@minlnv.nl
Kenia	11-13 oktober	Spreekdagen (werkgebied Kenia, Oeganda, Tanzania, UNEP) i.c.m. Egypte, Ethiopië, Tunesië, Zuid-Afrika	Ingrid Korving i.korving@minlnv.nl	Ingrid Korving i.korving@minlnv.nl
Tunesië	11-13 oktober	Spreekdagen (werkgebied Tunesië, Algerije, Libië Marokko) i.c.m. Egypte, Ethiopië, Kenia, Zuid-Afrika	Homa Ashtari h.ashtari@minlnv.nl	Homa Ashtari h.ashtari@minlnv.nl
Zuid-Afrika	11-13 oktober	Spreekdagen (werkgebied Zuid-Afrika, Zambia, Mozambique) i.c.m. Egypte, Ethiopië, Kenia, Tunesië	Ingrid Korving i.korving@minlnv.nl	Ingrid Korving i.korving@minlnv.nl
<b>Amerika</b>				
Argentinië	21-25 juni	Missie pluimveehouderij	Jochem Porte j.porte@minlnv.nl	Jochem Porte j.porte@minlnv.nl
	28-30 juni	Spreekdagen (werkgebied Argentinië, Chili, Uruguay) i.c.m. Brazilië, Mexico)	Jochem Porte j.porte@minlnv.nl	Jochem Porte j.porte@minlnv.nl
Brazilië	28-30 juni	Spreekdagen (werkgebied Brazilië) i.c.m. Argentinië, Mexico)	Jochem Porte j.porte@minlnv.nl	Jochem Porte j.porte@minlnv.nl
Mexico	28-30 juni	Spreekdagen (werkgebied Mexico, Cuba) i.c.m. Argentinië, Brazilië	Jochem Porte j.porte@minlnv.nl	Jochem Porte j.porte@minlnv.nl
	18-23 oktober	VIV te Guadalajara, vakbeurs voor de intensieve veehouderij (Holland Paviljoen)	Jochem Porte j.porte@minlnv.nl	Jochem Porte j.porte@minlnv.nl
	november	Expo Agro Alimentaria te Irapuato (Holland Paviljoen)	Jochem Porte j.porte@minlnv.nl	Jochem Porte j.porte@minlnv.nl
Verenigde Staten	4-5 november	Spreekdagen (werkgebied Verenigde Staten, Canada, Puerto Rico)	Cindy van den Boom cindy.van.den.boom@minlnv.nl	Cindy van den Boom cindy.van.den.boom@minlnv.nl
<b>Azië/Oceanië</b>				
China	1-2 juni	Spreekdagen (werkgebied China, Mongolië) i.c.m. India, Indonesië, Japan, Korea, Thailand	Richard van den Bergh r.w.c.van.den.bergh@minlnv.nl	Richard van den Bergh r.w.c.van.den.bergh@minlnv.nl
India	1-2 juni	Spreekdagen (werkgebied India, Sri-Lanka, Nepal) i.c.m. China, Indonesië, Japan, Korea, Thailand	Arno Rohde a.j.rohde@minlnv.nl	Arno Rohde a.j.rohde@minlnv.nl
Indonesië	1-2 juni	Spreekdagen (werkgebied Indonesië, ASEAN) i.c.m. China, India, Japan, Korea, Thailand	Wil Huisman w.j.c.huisman@minlnv.nl	Wil Huisman w.j.c.huisman@minlnv.nl
Japan	1-2 juni	Spreekdagen (werkgebied Japan) i.c.m. China, India, Indonesië, Korea, Thailand	Richard van den Bergh r.w.c.van.den.bergh@minlnv.nl	Richard van den Bergh r.w.c.van.den.bergh@minlnv.nl
Korea	1-2 juni	Spreekdagen (werkgebied Korea, Taiwan) i.c.m. China, India, Indonesië, Japan, Thailand	Arno Rohde a.j.rohde@minlnv.nl	Arno Rohde a.j.rohde@minlnv.nl
Thailand	mei	Thaifex te Bangkok, voedingsmiddelenvakbeurs Holland Paviljoen	Wil Huisman w.j.c.huisman@minlnv.nl	Wil Huisman w.j.c.huisman@minlnv.nl
	1-2 juni	Spreekdagen (werkgebied Thailand, Vietnam) i.c.m. China, India, Indonesië, Japan, Korea	Wil Huisman w.j.c.huisman@minlnv.nl	Wil Huisman w.j.c.huisman@minlnv.nl
Vietnam	juni	Vietfish, visserijbeurs	Wil Huisman w.j.c.huisman@minlnv.nl	Wil Huisman w.j.c.huisman@minlnv.nl
<b>EU</b>				
Frankrijk	17-21 oktober	SIAL te Parijs, internationale voedingsmiddelenvakbeurs (Holland Paviljoen biologische sector)	NCH ccramer@nchnl.nl	LNV-afdeling par-lnv@minbuza.nl
	augustus	OMEK, algemene landbouwbeurs (Holland Paviljoen)	Martijn Homan m.a.c.homan@minlnv.nl	Martijn Homan m.a.c.homan@minlnv.nl
Roemenië	14-16 juni	Spreekdagen (werkgebied Roemenië, Bulgarij)	Tjitske Bolt t.r.bolt@minlnv.nl	Tjitske Bolt t.r.bolt@minlnv.nl
<b>Midden-Oosten</b>				
VAE	27-29 september	Spreekdagen (werkgebied VAE, Saoedi-Arabië, Iran)	Jan Water j.k.water@minlnv.nl	Jan Water j.k.water@minlnv.nl
<b>Overig Europa</b>				
Kroatië	13-15 september	Spreekdagen (werkgebied Kroatië, Bosnië-Herzegovina, Servië, Montenegro)	Sabine Hoff a.h.hoff@minlnv.nl	Sabine Hoff a.h.hoff@minlnv.nl
	6-10 december	Spreekdagen (werkgebied Oekraïne) i.c.m. Rusland	Evert Jan Krajenbrink e.j.krajenbrink@minlnv.nl	Evert Jan Krajenbrink e.j.krajenbrink@minlnv.nl
Rusland	21-24 juni	Brede multisectorale handelsmissie naar Krasnodar en Rostov	LNV-afdeling mos-lnv@minbuza.nl	Evert Jan Krajenbrink e.j.krajenbrink@minlnv.nl
	8-12 oktober	Golden Autumn te Moskou, landbouwvakbeurs (Holland Paviljoen)	Evert Jan Krajenbrink e.j.krajenbrink@minlnv.nl	Evert Jan Krajenbrink e.j.krajenbrink@minlnv.nl
	6-10 december	Spreekdagen (werkgebied Rusland, Kazachstan) incl. Ruslandconferentie, i.c.m. Oekraïne	Evert Jan Krajenbrink e.j.krajenbrink@minlnv.nl	Evert Jan Krajenbrink e.j.krajenbrink@minlnv.nl