

GEWELDCIJFERS:
EEN INVENTARISATIE VAN
MONITOREN EN WEERGAVE VAN
TRENDS IN GEWELD



GEWELDCIJFERS:
EEN INVENTARISATIE VAN
MONITOREN EN WEERGAVE VAN
TRENDS IN GEWELD

- factsheet -

dr. M. Witvliet
dr. M. Timmermans
drs. G.H.J. Homburg

Amsterdam, mei 2010
RegioPlan publicatienr. 1975

RegioPlan Beleidsonderzoek
Nieuwezijds Voorburgwal 35
1012 RD Amsterdam
Tel.: +31 (0)20 - 5315315
Fax : +31 (0)20 - 6265199

Onderzoek, uitgevoerd door RegioPlan
Beleidsonderzoek in opdracht van WODC.

TRENDS IN GEWELD

We presenteren hier cijfers uit landelijke monitoren geweld. Na een beoordeling van monitoren op kwaliteit, hebben we zestien monitoren geselecteerd die geschikt zijn om trends in geweld weer te geven. Deze monitoren sluiten aan bij recent landelijk beleid ten aanzien van geweld, zijn voldoende betrouwbaar en valide en bevatten in de periode van 2002 t/m 2009 meerdere metingen. Tabel 1 bevat een overzicht van de geselecteerde monitoren. De monitoren die gebaseerd zijn op slachtofferenquêtes, maken gebruik van gewogen steekproeven.

De gepresenteerde cijfers uit de verschillende monitoren laten geen eenduidige trend van geweld zien. Sommige vormen van geweld zijn afgenomen, andere vormen van geweld zijn juist voor bepaalde doelgroepen toegenomen. Op basis van de cijfers kunnen we wel constateren dat het merendeel van de monitoren geen grote dalingen in geweld in de periode vanaf 2002 laten zien.

Tabel 1 Geselecteerde monitoren op basis van geschiktheid om trends in geweld weer te geven

Monitor	Periode
<i>Algemeen</i>	
1 Veiligheidsmonitor Rijk (VMR)	2006 - 2008
2 Permanent Onderzoek Leefsituatie, module Recht (POLs)	2002 - 2004
3 Politie-monitor bevolking (PMB)	2002 - 2005
4 Leefbaarometer	2002 - 2008
<i>Werkvloer</i>	
5 Nationale enquête arbeidsomstandigheden (NEA)	2003 - 2008
6 Aard en omvang van ongewenst gedrag tegen werknemers met een publieke taak	2007 - 2009
7 Agressie tegen overheidspersoneel	2006 - 2008
8 Monitor Criminaliteit Bedrijfsleven (MCB)	2004 - 2008
<i>Onderwijs</i>	
9 Sociale veiligheid in het Voortgezet (Speciaal) Onderwijs	2006 - 2008
10 Monitor sociale veiligheid in het onderwijs	2003 - 2007
11 Monitor Sociale Veiligheid in de mbo-sector	2002 - 2008
<i>Openbaar vervoer</i>	
12 Personeelsmonitor	2002 - 2008
<i>Hardekerncriminaliteit</i>	
13 Doodsoorzakenstatistiek	2002 - 2008
14 WODC Recidivemonitor	2002 - 2006
15 Geregistreerde geweldsmisdrijven uit het herkenningssysteem (HKS)	2002 - 2007
16 Landelijk Overvallen Registratie Systeem (LORS)	2002 - 2009

Geweld in de algemene bevolking

Geweld in de algemene bevolking wordt gemeten in verschillende slachtofferenquêtes (de Veiligheidsmonitor Rijk (VMR), het Permanent Onderzoek Leefsituatie (POLS) en de Politie-monitor Bevolking (PMB)¹) en in de Leefbaarometer. Deze laatste monitor is wat betreft geweld gebaseerd op politieregistratie uit het Herkenningdienstsysteem (HKS) en Bedrijfsprocessensysteem (BPS).

De monitoren over geweld in de algemene bevolking geven een verschillend beeld van de ontwikkeling van geweld tussen 2002 en 2008. Slachtofferschap van bedreiging lijkt te zijn afgenomen in de periode 2002 tot 2006 en zich daarna te stabiliseren. Slachtofferschap van mishandeling en van seksuele delicten is daarentegen niet in grote mate toe- of afgenomen. Het aantal geregistreerde geweldsdelicten is echter volgens de Leefbaarometer wel in lichte mate toegenomen in 2008 ten opzichte van 2002.

Cijfers uit slachtofferenquêtes

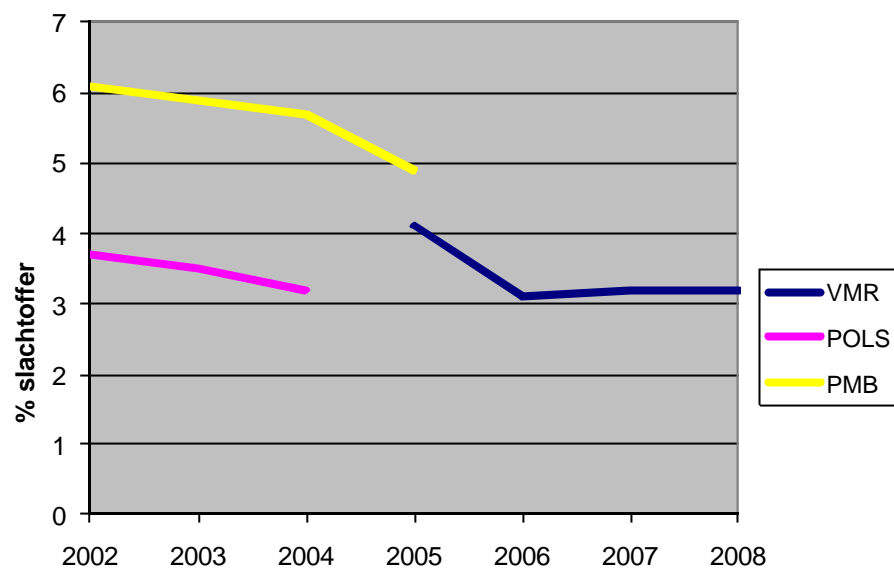
De verschillende slachtofferenquêtes laten zien dat slachtofferschap van bedreiging (figuur 1) vaker voorkomt dan slachtofferschap van mishandeling (figuur 2) en van seksuele delicten (figuur 3). Slachtofferschap is hierbij gemeten als het percentage personen dat minimaal één keer in het voorgaande jaar slachtoffer is geweest van een bepaald delict.

We constateren een aantal verschillen tussen de slachtofferenquêtes over geweld in de algemene bevolking. De PMB geeft een hoger niveau van slachtofferschap van bedreiging aan dan de POLS en VMR. Wel neemt het slachtoffer zijn van bedreiging volgens alle drie de monitoren af over de tijd. De cijfers van de VMR wijzen uit dat slachtofferschap van bedreiging afneemt in 2006 ten opzichte van 2005 en dat het niveau daarna stabiliseert. Doordat de PMB, POLS en VMR verschillend zijn van opzet, kunnen we niet aangeven met welk percentage slachtofferschap van bedreiging is afgenomen in 2008 ten opzichte van 2002. Verschillen in opzet tussen de monitoren kunnen namelijk een trendbreuk veroorzaken.

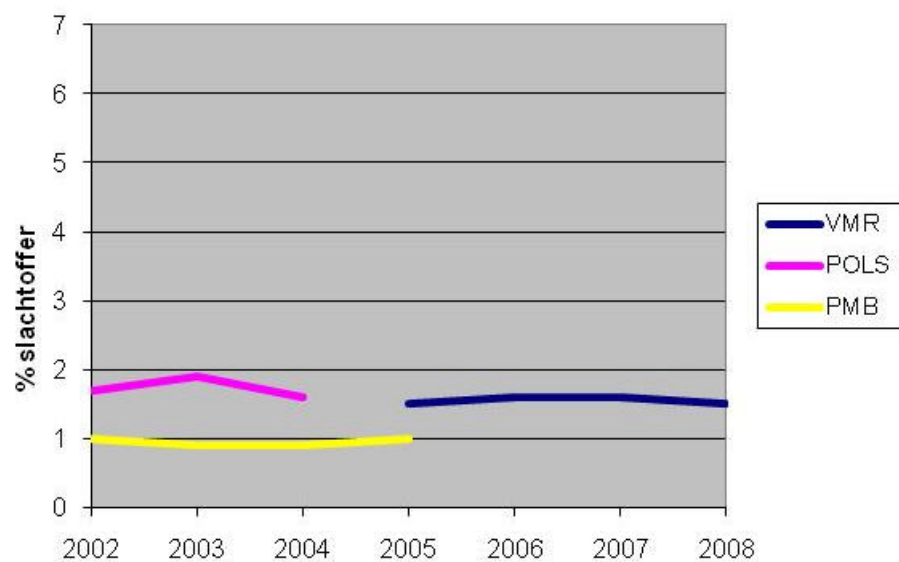
Slachtofferschap van mishandeling komt volgens de PMB wat minder vaak voor dan volgens de POLS en VMR. Alle drie de monitoren geven aan dat slachtofferschap van mishandeling de afgelopen jaren niet in grote mate is toe- of afgenomen. Volgens de POLS en VMR is over de jaren heen ongeveer 1 procent van de populatie slachtoffer van seksuele delicten. Slachtofferschap van seksuele delicten is niet in grote mate toe- of afgenomen tussen 2002 en 2008.

¹ De PMB en de POLS zijn vanaf 2005 overgegaan in de VMR. Vanaf 2008 is de VMR overgegaan in de Integrale Veiligheidsmonitor (IVM). Van de IVM zijn op dit moment cijfers van de eerste meting beschikbaar.

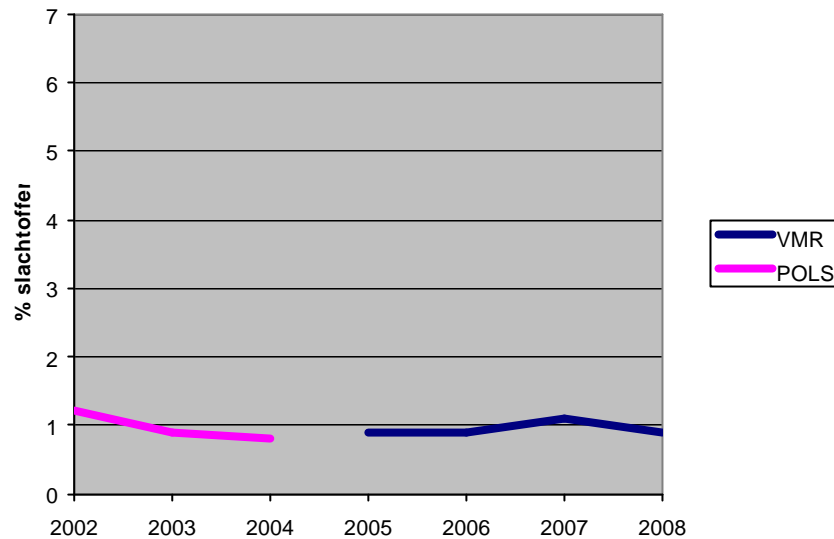
Figuur 1 Slachtofferschap van bedreiging



Figuur 2 Slachtofferschap van mishandeling



Figuur 3 Slachtofferschap van seksuele delicten²



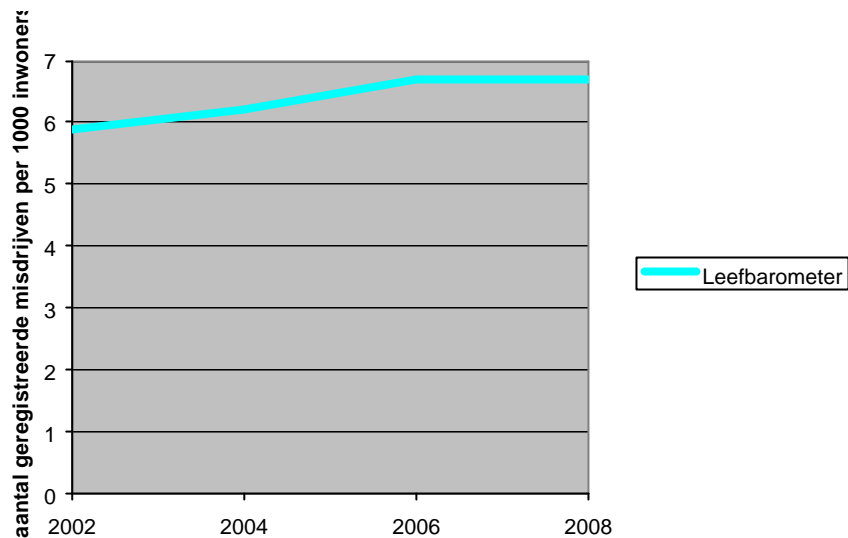
Cijfers op basis van registratie

In tegenstelling tot het beeld over de ontwikkeling van geweld dat ontstaat uit de slachtofferenquêtes, is het aantal geregistreerde geweldsmisdrijven (gebaseerd op HKS en aangevuld met BPS registraties) per 1000 inwoners volgens de Leefbaarometer wat toegenomen tussen 2002 en 2008 (zie figuur 4). Het valt niet uit te sluiten dat deze stijging veroorzaakt is door een toename in aangiftebereidheid.

De cijfers over geregistreerde geweldsmisdrijven zijn niet rechtstreeks te vergelijken met de cijfers uit de slachtofferenquêtes. Dit heeft ten minste drie oorzaken. Ten eerste is de bron van informatie (slachtoffer versus politieregistratie) wezenlijk anders. Ten tweede meten de slachtofferenquêtes prevalentie van slachtofferschap in het afgelopen jaar, terwijl de Leefbaarometer het aantal delicten meet. Ten derde kan op basis van de slachtofferenquêtes een onderscheid gemaakt worden tussen verschillende typen van geweld, terwijl dit niet geldt voor de Leefbaarometer.

² Item uit de VMR en POLS: *Mensen raken soms iemand aan of pakken iemand vast met seksuele bedoelingen op een echt kwetsende manier. Dat kan overal plaatsvinden: bij iemand thuis, op het werk, op straat etc. Is u dat in de afgelopen 5 jaar wel eens overkomen?*

Figuur 4 Aantal geweldsmisdrijven volgens de Leefbaarometer



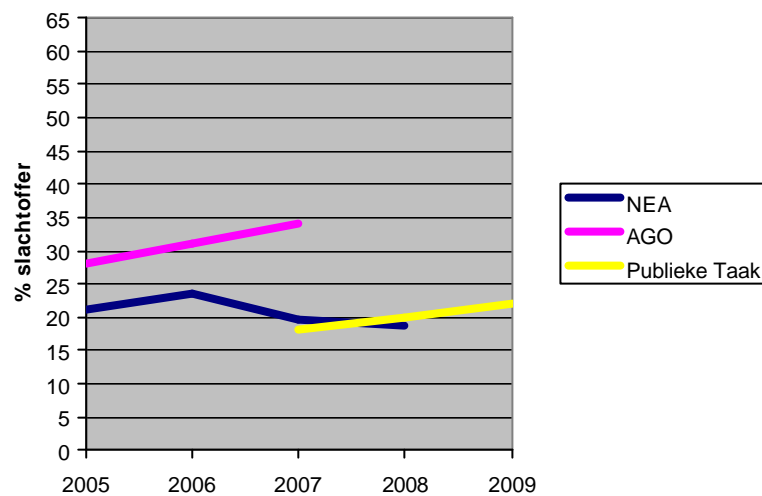
Geweld op de werkvloer

Geweld op de werkvloer wordt gemeten in de Nationale Enquête Arbeidsomstandigheden (NEA), de Monitor Criminaliteit bedrijfsleven (MCB), de monitor Aard en omvang van ongewenst gedrag tegen werknemers met een publieke taak (in de grafieken korten we dit af als 'Publieke Taak') en de monitor Agressie tegen overheids personeel (in de grafieken 'AGO'). De laatste twee monitoren beperken zich tot het meten van geweld tegen werknemers van de overheid. Alle vier de monitoren zijn gebaseerd op slachtofferenquêtes. We beschrijven hier slachtofferschap van geweld gepleegd door externen, zoals klanten, patiënten, leerlingen of passagiers. Slachtofferschap houdt in dat personen minimaal één keer in het voorgaande jaar slachtoffer zijn geweest van geweld.

Wanneer we kijken naar trends van geweld, lijkt slachtofferschap van intimidatie (figuur 5) en van verbaal geweld (figuur 6) ervaren door personeel van de overheid te zijn toegenomen. Volgens de NEA geldt dit wat betreft intimidatie door externen niet voor werknemers in het algemeen. Hoewel slachtofferschap van intimidatie en verbaal geweld is toegenomen, geldt dit niet voor fysiek geweld. Slachtofferschap van fysiek geweld ervaren door personeel van de overheid (figuur 7) is in de periode van 2007 tot 2009 juist afgenomen met 9 procent. Deze verandering over de tijd geldt wederom niet voor werknemers in het algemeen. Ongewenste seksuele aandacht door externen (figuur 8) lijkt niet in grote mate toe- of afgenomen te zijn in de periode van 2005 tot 2009.

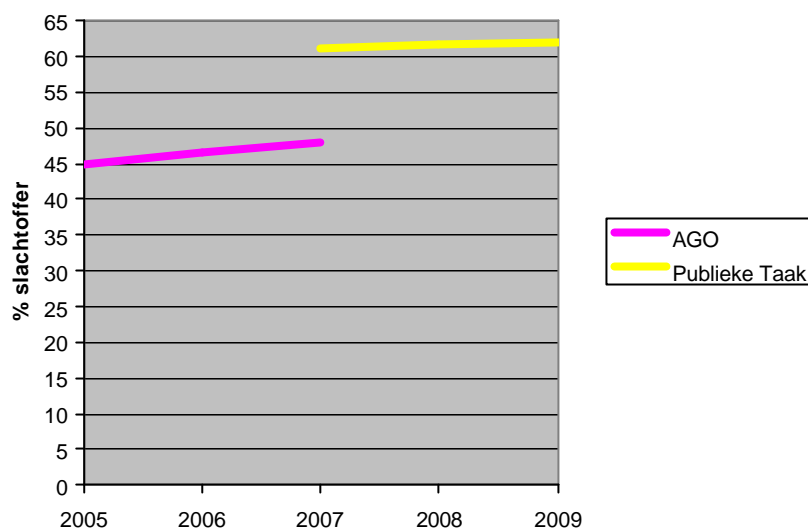
Slachtofferschap van verbaal geweld door externen komt volgens de monitoren Aard en omvang van ongewenst gedrag tegen werknemers met een publieke taak en Agressie tegen overheidspersoneel het meeste voor, terwijl ongewenste seksuele aandacht door externen het minste voorkomt. Behalve voor intimidatie door externen, geeft de monitor Aard en omvang van ongewenst gedrag tegen werknemers met een publieke taak een hoger niveau van slachtofferschap van geweld weer dan de andere twee monitoren.

Figuur 5 Slachtofferschap van intimidatie door externen³

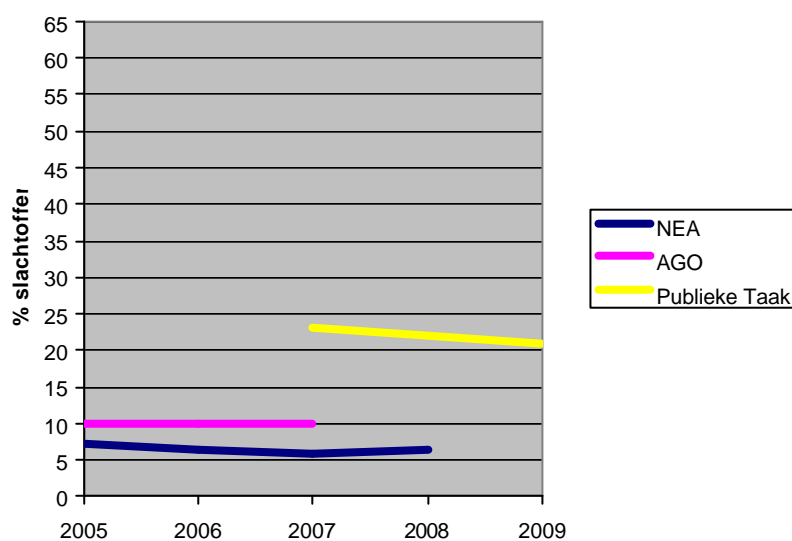


³ Item uit de NEA: *Kunt u aangeven in welke mate u de afgelopen 12 maanden persoonlijk te maken heeft gehad met intimidatie door klanten (of patiënten, leerlingen of passagiers, e.d.)?*
 Item uit Agressie tegen Overheidspersoneel: *Heeft u persoonlijk te maken gehad met intimidatie door klanten?*
 Item uit Publieke Taak: *Hoe vaak heeft u zelf in de afgelopen 12 maanden te maken gehad met intimidatie door externen (bedreigen, stalken, achtervolgen, chanteren, onder druk zetten, dreigbrief, gezinsleden bedreigen)*

Figuur 6 Slachtofferschap van verbaal geweld door externen⁴



Figuur 7 Slachtofferschap van fysiek geweld door externen⁵



⁴ Item uit Agressie tegen Overheidspersoneel: *Heeft u persoonlijk te maken gehad met verbale agressie door klanten?*

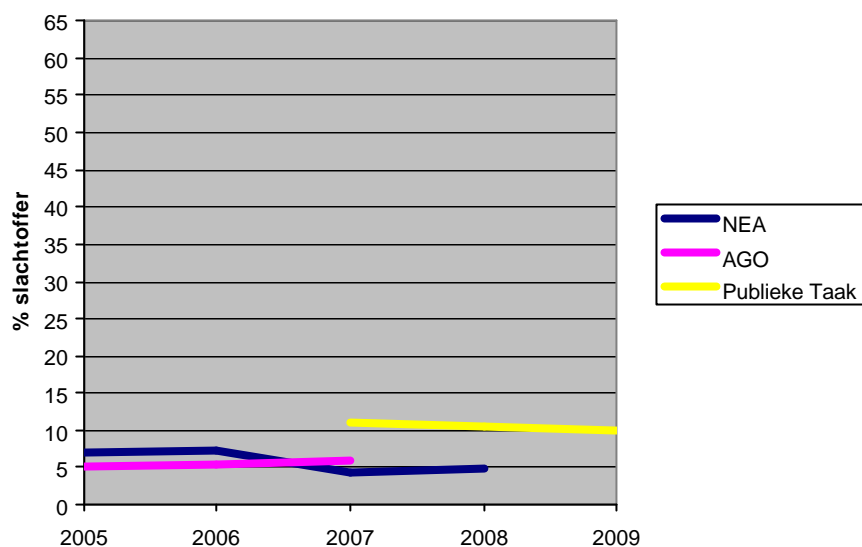
Item uit Publieke Taak: *Hoe vaak heeft u zelf in de afgelopen 12 maanden te maken gehad met verbaal geweld door externen (schelden, schreeuwen, vernederen, treiteren, pesten)?*

⁵ Item in de NEA: *Kunt u aangeven in welke mate u de afgelopen 12 maanden persoonlijk te maken heeft gehad met lichamelijk geweld door klanten (of patiënten, leerlingen of passagiers, e.d.)?*

Item uit Agressie tegen Overheidspersoneel: *Heeft u persoonlijk te maken gehad met lichamelijk geweld door klanten?*

Item uit Publieke Taak: *Hoe vaak heeft u zelf in de afgelopen 12 maanden te maken gehad met fysiek geweld door externen (duwen, slaan, schoppen, trappen, spugen, vastgrijpen, verwonden, fysiek hinderen, gooien met voorwerpen, vernielen van voorwerpen, diefstal van eigendommen, roofoverval)?*

Figuur 8 Slachtofferschap van ongewenste seksuele aandacht door externen⁶



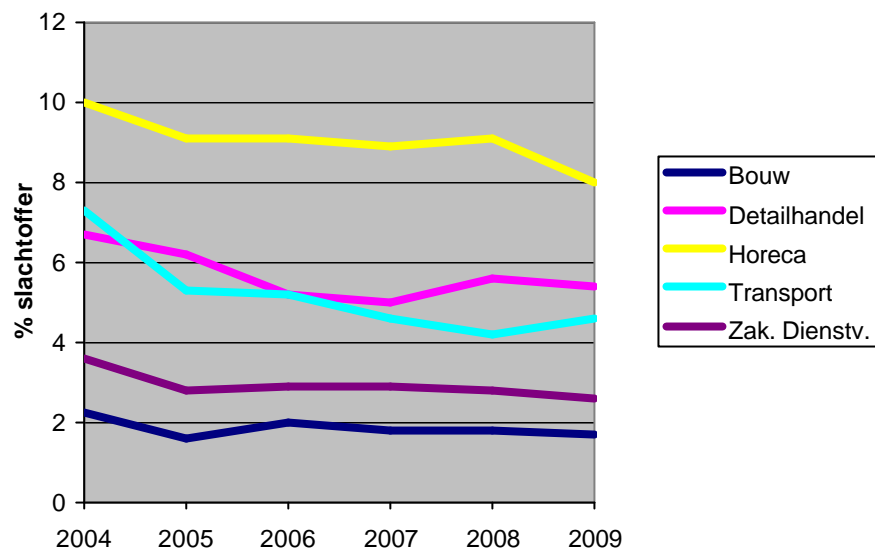
Figuur 9 geeft de ontwikkeling van geweld in verschillende sectoren van het bedrijfsleven weer (volgens de MCB). Zoals we kunnen zien, is slachtofferschap van geweld afgenomen in de periode van 2004 tot 2009 in alle sectoren van het bedrijfsleven. De grootste afname is te zien in de sector Transport. Daar is slachtofferschap van geweld in 2009 met 37 procent afgenomen ten opzicht van 2004.

⁶ Item uit de NEA: *Kunt u aangeven in welke mate u de afgelopen 12 maanden persoonlijk te maken heeft gehad met ongewenste seksuele aandacht van klanten (of patiënten, leerlingen of passagiers, e.d.)?*

Item uit Agressie tegen Overheidspersoneel: *Heeft u persoonlijk te maken gehad met ongewenste seksuele aandacht van klanten?*

Item uit Publieke Taak: *Hoe vaak heeft u zelf in de afgelopen 12 maanden te maken gehad met seksuele intimidatie door externen (nafluiten, seksueel getinte opmerkingen of blikken, aanranding, verkrachting)?*

Figuur 9 Slachtofferschap van geweld in het bedrijfsleven⁷



Geweld in het onderwijs

Geweld in het onderwijs wordt gemeten in de monitoren Sociale veiligheid in het onderwijs (over het primair onderwijs), de Veiligheidsmonitor V(S)O (over het voortgezet en voortgezet speciaal onderwijs) en de monitor Sociale veiligheid in het MBO (over het middelbaar beroepsonderwijs). We geven hier cijfers weer over slachtofferschap van geweld ervaren door leerlingen binnen de school.

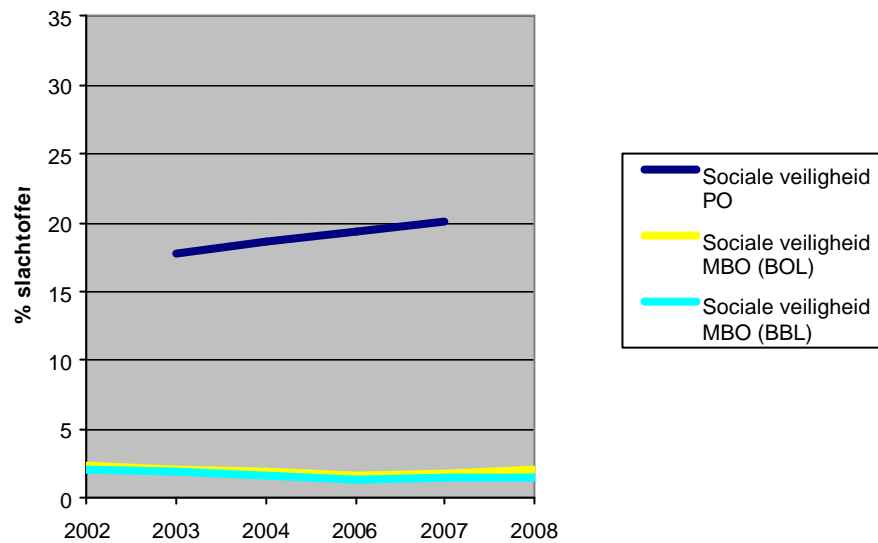
De monitoren geven geen duidelijke gezamenlijke trend weer over slachtofferschap van geweld ervaren door leerlingen binnen de school. Het niveau en de ontwikkeling van slachtofferschap van geweld verschilt tussen de monitoren en dus tussen de onderwijssoorten. Bedreiging en fysiek geweld ervaren door leerlingen van het primair onderwijs is volgens de monitor Sociale veiligheid in het onderwijs toegenomen tussen 2003 en 2007. Ook voor leerlingen in het voortgezet onderwijs en het voortgezet speciaal onderwijs is slachtofferschap van fysiek geweld en ook van verbaal geweld toegenomen tussen 2002 en 2003. Slachtofferschap van geweld lijkt voor leerlingen in het MBO eerder licht te zijn afgenomen dan toegenomen (zie figuur 10, 12 en 13). Al met al vormen deze cijfers geen aanwijzing dat slachtofferschap van geweld ervaren door leerlingen vanaf 2002 substantieel is afgenomen.

Verder is opvallend dat het niveau van slachtofferschap van geweld sterk verschilt tussen de monitoren. Het slachtoffer zijn van geweld komt volgens de

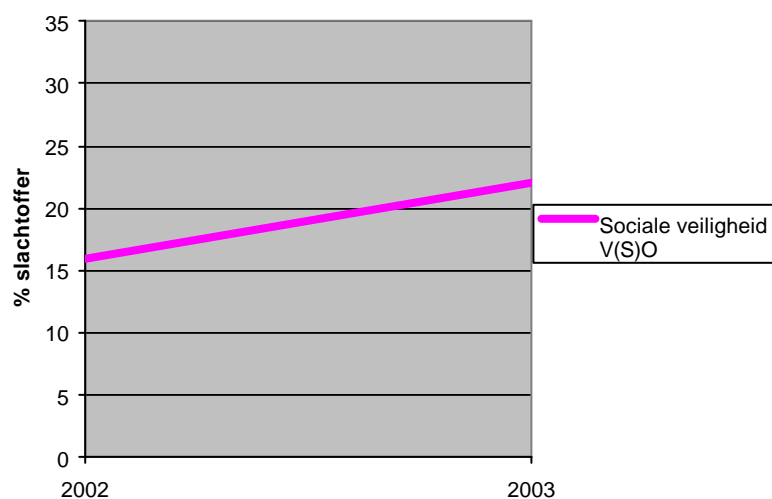
⁷ Item uit de MCB: *Heeft de vestiging in de afgelopen 12 maanden te maken gehad met één of meer geweldsdelicten tegen het personeel tijdens uitoefening van het werk? Met geweldsdelicten bedoelen we bijvoorbeeld mishandeling, bedreiging en dergelijke.*

monitor Sociale veiligheid in het MBO minder voor onder leerlingen dan volgens de andere twee monitoren. Het valt niet uit te sluiten dat deze verschillen tussen de monitoren veroorzaakt worden door verschillen in de manier waarop slachtofferschap van geweld wordt gemeten. De monitoren hanteren bijvoorbeeld een andere referentieperiode (het huidige schooljaar in Sociale veiligheid in het onderwijs, het huidige semester in Sociale veiligheid in het MBO en sinds de zomervakantie in de Veiligheidsmonitor V(S)O).

Figuur 10 Bedreiging ervaren door leerlingen binnen de school⁸

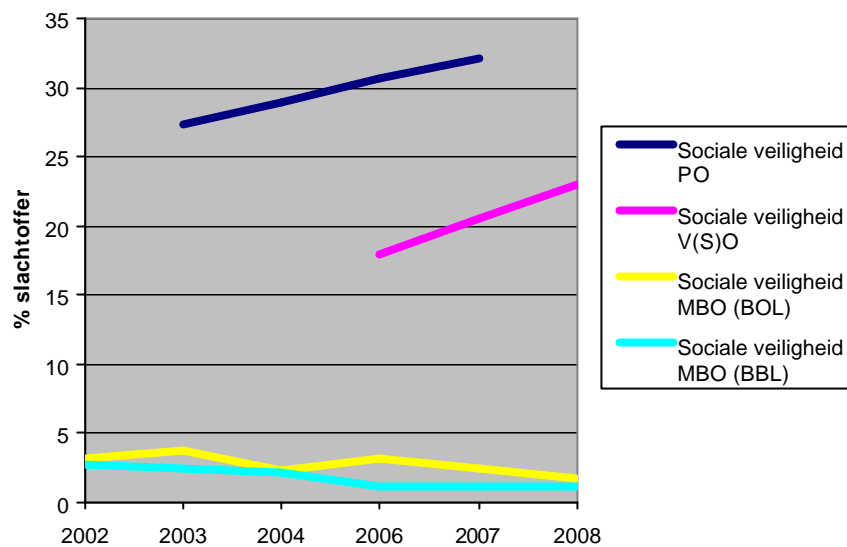


Figuur 11 Verbaal geweld ervaren door leerlingen binnen de school

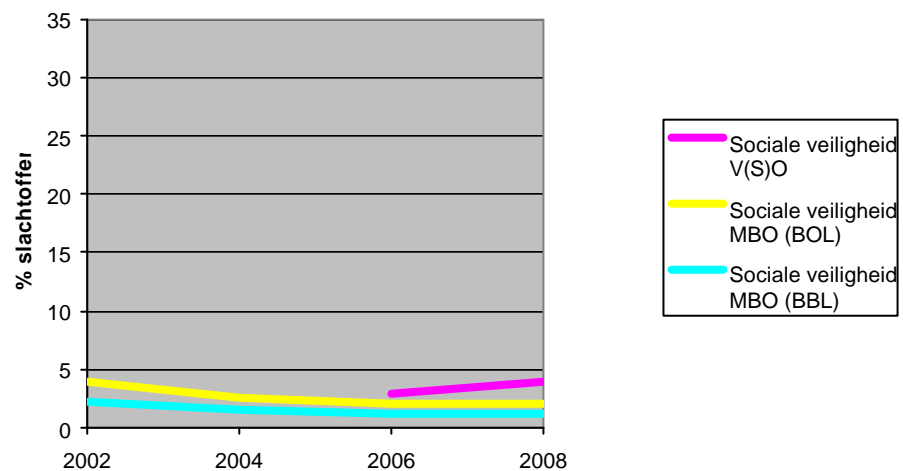


⁸ Item uit Sociale veiligheid MBO: *Ben je tussen de kerst- en meivakantie op/rond school op één of andere manier bedreigd?*

Figuur 12 Fysiek geweld ervaren door leerlingen binnen de school⁹



Figuur 13 Seksuele intimidatie ervaren door leerlingen binnen de school¹⁰



Geweld in het openbaar vervoer

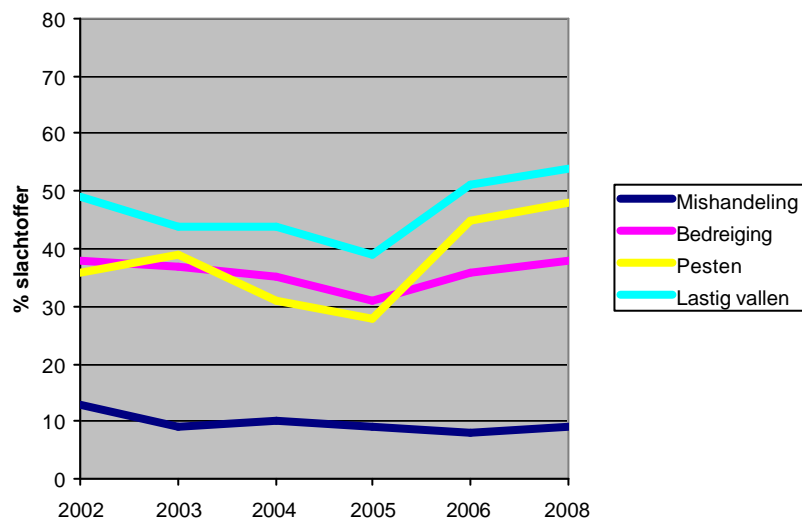
We bekijken hier geweld in het openbaar vervoer ervaren door personeel. Hoewel personeel in het openbaar vervoer valt binnen de categorie werknemers met een publieke taak, presenteren we de cijfers over geweld in het openbaar vervoer apart van de cijfers over geweld op de werkvloer. We

⁹ Item uit Sociale veiligheid in het MBO: *Is er tussen de kerst- en meivakantie op/rond school lichamelijk geweld tegen je gebruikt? Een cursist, personeelslid of buitenstaander kan je expres hebben gestompt, geslagen, geknepen, geschopt enz.*

¹⁰ Item uit Sociale veiligheid in het MBO: *Ben jij tussen de kerst- en meivakantie op/rond school lastig gevallen met ongewenste seksuele opmerkingen of ander ongewenst seksueel gedrag?*

hebben hiervoor gekozen, omdat geweld in het openbaar vervoer als apart beleidsthema wordt onderscheiden (zie bijvoorbeeld het 'Aanvalsplan sociale veiligheid in het openbaar vervoer'). Geweld in het openbaar vervoer ervaren door personeel is gemeten in de Personeelsmonitor. Deze monitor geeft verschillen weer in niveaus en trends van slachtofferschap van geweld tussen typen geweld. Zoals te zien valt in figuur 14, is personeel in het openbaar vervoer vaker het slachtoffer van lastigvallen, bedreiging en van pesten dan van fysieke mishandeling. Mishandeling is tussen 2002 en 2008 afgenomen met 31 procent, terwijl slachtofferschap van lastig vallen en pesten juist is toegenomen. Over de jaren heen is slachtofferschap van bedreiging ervaren door personeel volgens de Personeelsmonitor in het openbaar vervoer niet in grote mate veranderd. Opvallend is dat slachtofferschap van mishandeling is gedaald, terwijl 'subjectievere' vormen van geweld, waaronder lastigvallen en pesten, juist zijn gestegen tussen 2002 en 2008. Dit zou veroorzaakt kunnen zijn doordat *gevoelens* van onveiligheid in het openbaar vervoer zijn toegenomen in deze periode. Het rapporteren over slachtofferschap van mishandeling is wellicht minder gevoelig voor eigen interpretatie dan rapporteren over lastigvallen en pesten.

Figuur 14 Slachtofferschap van verschillende geweldstypen van personeel in het openbaar vervoer¹¹



¹¹ Items uit de Personeelsmonitor:

Mishandeling (onder mishandeling wordt verstaan fysiek geweld, waarbij opzettelijk pijn of letsel toegebracht werd aan het personeel): *Hoe vaak bent u in de afgelopen 12 maanden tijdens uw werk mishandeld in of rond het openbaar vervoer?*

Bedreiging: *Hoe vaak bent u de afgelopen 12 maanden tijdens uw werk bedreigd (dat betekent dat iemand dreigde u te mishandelen of aan te vallen zonder dat u daadwerkelijk mishandeld of aangevallen bent)?*

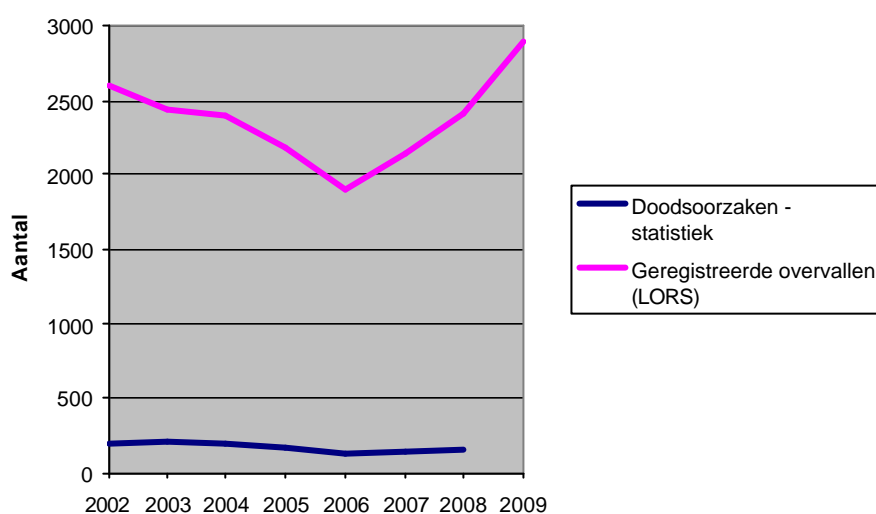
Lastigvallen: *Hoe vaak bent u de afgelopen 12 maanden tijdens uw werk hinderlijk aangeraakt, hinderlijk aangesproken en/of hinderlijk aangekeken (zonder dat hierbij sprake was van rechtstreeks geweld of van dreiging met geweld)?*

Pesten: *Hoe vaak bent u de afgelopen 12 maanden door passagiers getreiterd of gepest? (Onder 'treiteren' wordt verbale agressie tegen het personeel, inclusief schelden, provocatie en spugen verstaan.)*

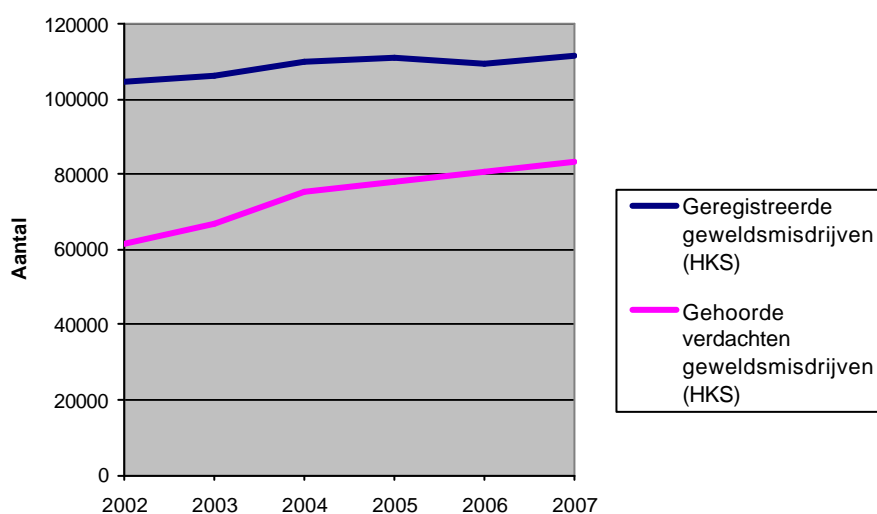
Hardekerncriminaliteit

De cijfers voor hardekerncriminaliteit zijn gebaseerd op registraties. Zoals te zien valt in figuur 15, is het aantal gevallen van moord en doodslag (gebaseerd op registraties van schouwartsen) ten opzichte van 2002 afgenomen met 25 procent. Het aantal geregisteerde overvallen (LORS) is daarentegen juist toegenomen met ruim 10 procent. We zien ook een toename in het aantal geregisteerde geweldsmisdrijven en het aantal verdachten van geweldsmisdrijven (figuur 16). Behalve wat betreft moord en doodslag laat geregisteerd geweld dus een stijging zien vanaf 2002.

Figuur 15 Geregisteerde overvallen en moord en doodslag

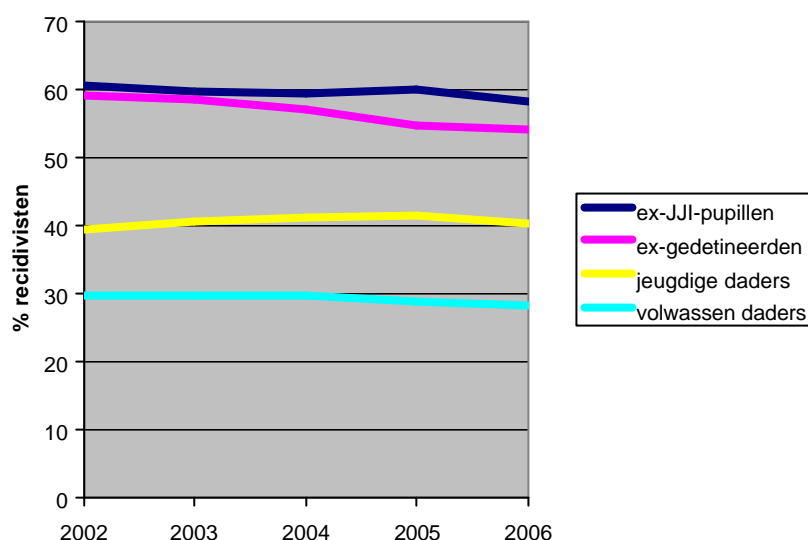


Figuur 16 Geregisteerde geweldsmisdrijven en verdachten hiervan



Het percentage recidivisten volgens de WOCB Recidivemonitor is beschreven in figuur 17. Ten opzichte van 2002 is het percentage algemene recidive¹² twee jaar na oplegging van de straf of vertrek uit de inrichting niet in grote mate toe- of afgenomen.

Figuur 17 Gecorrigeerde percentages algemene recidive twee jaar na oplegging van de straf c.q. vertrek uit de inrichting (WOCB Recidivemonitor)



Conclusie

De cijfers uit de zestien geselecteerde monitoren laten geen eenduidig beeld zien van de ontwikkeling van geweld in de Nederlandse samenleving. Wat betreft het aantal delicten in het bedrijfsleven, mishandeling in het openbaar vervoer en het aantal gevallen van moord en doodslag geven de cijfers een daling weer. Echter, de meeste cijfers geven aan dat geweld in grote lijnen gelijk is gebleven (bijvoorbeeld voor slachtofferschap van mishandeling en slachtofferschap van seksuele delicten), of is toegenomen (bijvoorbeeld voor slachtofferschap van fysiek en verbaal geweld in het primair en voortgezet onderwijs en voor geregistreerde geweldsmisdrijven). Hierbij moet opgemerkt worden dat er grote verschillen bestaan in onderzoeksopzet van de gepresenteerde monitoren. Het gaat hierbij om verschillen in de onderzoekspopulatie en steekproefkader, de manier van dataverzameling en operationalisatie (zoals formulering van de items en periode van afname). Hierdoor valt niet uit te sluiten dat bestaande verschillen in het niveau en ontwikkelingen van geweld tussen de monitoren veroorzaakt zijn door verschillen in onderzoeksopzet. Deze verschillen in onderzoeksopzet limiteren daarom de zeggingskracht van de monitoren om de ontwikkeling van geweld

¹² De cijfers zijn gecorrigeerd en laten zien hoe de recidive zich ontwikkelt los van veranderingen op de in het model opgenomen achtergrondkenmerken en los van schommelingen in aangiftebereidheid en ophelderingspercentage.

in de Nederlandse samenleving weer te geven. Ondanks de beperkte zeggingskracht van de monitoren, kunnen we wel constateren dat het merendeel van de monitoren geen grote dalingen in geweld in de periode vanaf 2002 laten zien.

REGIOPLAN BELEIDSONDERZOEK

Nieuwezijds Voorburgwal 35

1012 RD Amsterdam

T 020 531 531 5

F 020 626 519 9

E info@regioplan.nl

I www.regioplan.nl