



Nota Ruimte budget
30 miljoen euro

Planoppervlak
425 hectare

Trekker
Ministerie van Volkshuisvesting, Ruimtelijke Ordening en Milieubeheer

Dit project was onderdeel van het kabinetsprogramma Randstad Urgent. De geplande besluiten zijn daadwerkelijk en op tijd genomen. Daarmee draagt dit project bij aan de versterking van de Randstad in de economische concurrentie met andere Europese regio's.

Oude Rijnzone





Naar een geolied hart in de Randstad

Midden in de Randstad en in het Groene Hart ligt van oudsher een stedelijke zone langs de Oude Rijn. Het is een grillige zone van verouderde bedrijventerreinen en rommelig groen, afgewisseld met steden en dorpen. Hier valt ruimtelijk veel winst te behalen, voor het Groene Hart en voor de Randstad. Het Rijk geeft in dit gebied een impuls aan de herstructurering van bedrijventerreinen, de verbetering van de bereikbaarheid en woonlocaties en het groen.

Regionaal en nationaal belang

Het landelijk gebied tussen Leiden en Woerden, met verouderde bedrijventerreinen en bedrijven uit de nijverheidssector, is sterk verrommeld. Aansluiting op de hoofdwegen is vaak slecht. Deze uitgangspunten vormen de basis voor herontwikkeling, om de locatie beter te kunnen benutten. Samen met de gemeenten Leiden, Leiderdorp, Zoeterwoude, Rijnwoude, Alphen aan den Rijn en Bodegraven heeft de provincie Zuid-Holland een bedrijventerreinenstrategie opgesteld. Daarin wordt minder ruimte gereserveerd voor bedrijvigheid (door een verwachte lagere behoefte) en de herstructurering versneld. De uitrol van nieuwe bedrijventerreinen is uitgesteld. Op deze manier wordt zuinig met de ruimte omgegaan en wordt verrommeling tegengegaan. De herontwikkeling is van regionaal belang voor werkgelegenheid, infrastructuur en woonvoorziening, maar ook natuurgebied het Groene Hart heeft er baat bij.

Extra oeververbinding

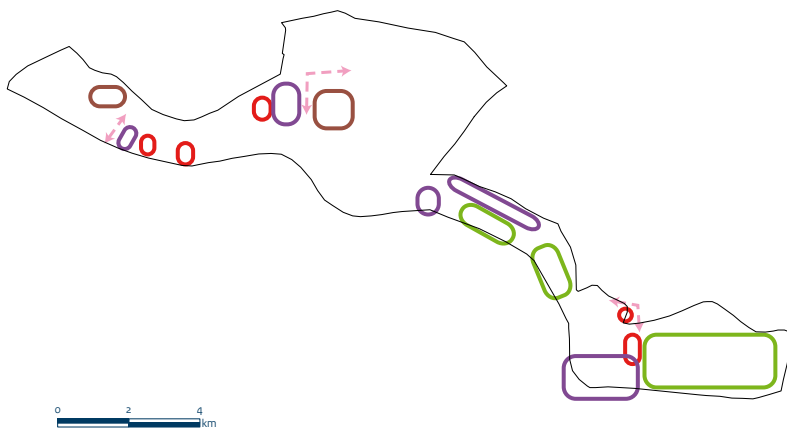
Het project Oude Rijnzone verweeft de functies wonen, werken, infrastructuur en groen. In acht deelprojecten werken de gemeenten samen aan een verbetering van de omgevingskwaliteit. Het accent van de herontwikkeling van bedrijventerreinen ligt op Alphen aan den Rijn en Rijnwoude, waar een extra oeververbinding een essentiële schakel vormt in de verbeterde ontsluiting. Bij stations van de geplande Rijn-Gouwelijn is nieuwe ruimte

voor wonen en werken voorzien dicht bij het openbaar vervoer. Groen uitloopgebied wordt gesitueerd bij Rijnwoude en Bodegraven. Dit zorgt voor aantrekkelijke woonmilieus vlakbij de Randstad met hoge kwaliteit groen. Het landschap blijft in die gebieden onaangetast: groene buffers behouden de zichtlijnen van de Oude Rijn naar het Groene Hart.

| Groene vensters voor bijzondere doorzichten |

Economisch vitaal

Voor een economisch vitaal gebied is het van belang om allerlei soorten mensen te huisvesten, van jong tot oud en met verschillende opleidingsniveaus. De wensen voor woningbouw worden daar op afgestemd. Het Groene Hart blijft zo gegarandeerd voorzien van voldoende arbeidskracht om economisch mee te kunnen draaien. En binnen deze groei is het van belang om de kernkwaliteiten van het landschap te bewaken, zoals de groene vensters. Deze bijzondere doorzichten zijn kenmerkend voor het landschap. Het Rijk ziet dan ook toe op een kwalitatieve inpassing van groen, wonen en bedrijvigheid in de omgeving, in samenwerking met lagere overheden en lokale uitvoeringsinstanties.



Aansluiting op rijksdoelstellingen

toename woningbouw

ontwikkeling groen

herstructurering en bundeling

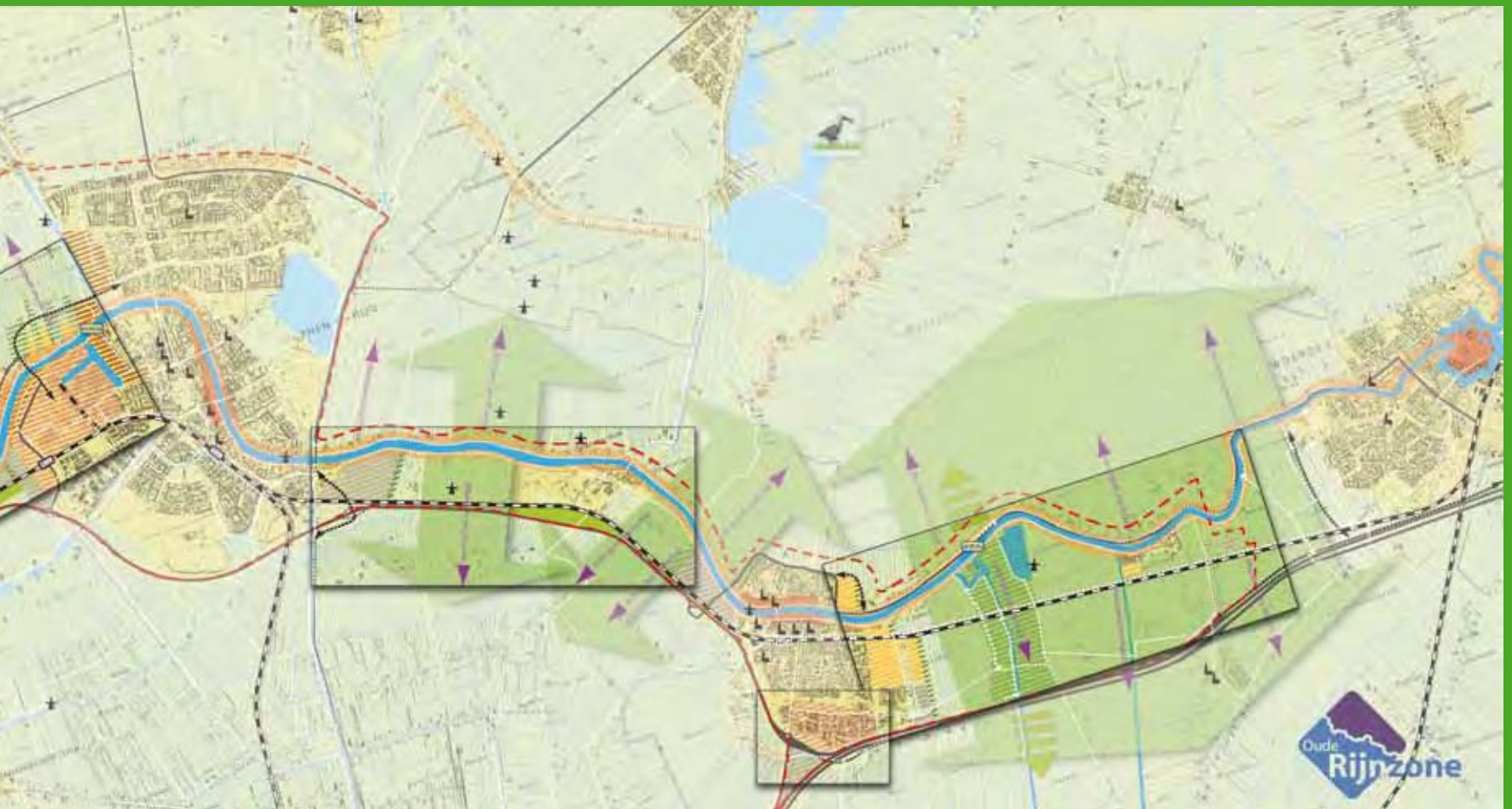
optimale bereikbaarheid

bedrijventerrein

– voldoende aanbod van ruimte voor bedrijvigheid

– versterking van de internationale concurrentiepositie van Nederland







Looptijd

Tot 2020

Locatie

Van Leiden tot Woerden, langs de Oude Rijn, in het Groene Hart

Samenwerkingspartners

- Provincie Zuid Holland
- Gemeenten Leiden, Leiderdorp, Zoeterwoude, Rijnwoude, Alphen aan den Rijn en Bodegraven
- Hoogheemraadschap van Rijnland

Resultaten

nieuwbouwwoningen

3000

bedrijventerrein (nieuw)

125 ha

herstructurering van bedrijventerrein ('zware herprofilering')

166 ha

herstructureringswinst

19 ha

landschap/natuur/recreatie

120 ha

water(opgaven)

infrastructuur

waarvan bruggen 1

Maximabrug

waarvan ecodeucten/viaducten 1

ongelijkvloerse aansluiting N11

“Zonder herstructurering dreigt er meer verrommeling, minder groen en minder bereikbaarheid. Dit moeten we aanpakken voor de kwaliteit en vitaliteit van het Groene Hart en de Randstad. Met deze succesvolle strategie laat de regio zien dat er wel degelijk veel winst te boeken is door herstructurering. Een paar jaar geleden stond de teller nog op 135 hectare nieuwe uitleg. Nu is dat nog maar 75 hectare. Dat is bijna 50 procent winst. Ik hoop dat deze strategie veel gevolg krijgt in andere regio's.”

Jacqueline Cramer, voormalig minister van VROM

Financieel overzicht | Oude Rijnzone

Totale kosten

€ 336 mln.

Definitieve bijdrage Nota Ruimte budget

€ 30 mln.

Overige bijdragen

Provincie en lokale overheden

€ 76,3 mln.