



Rijkswaterstaat
Ministerie van Verkeer en Waterstaat

Kerncijfers Verkeersveiligheid

Uitgave 2010

Water. Wegen. Werken. Rijkswaterstaat.



Kerncijfers Verkeersveiligheid

Uitgave 2010

Introductie

Kerncijfers Verkeersveiligheid presenteert de meest gehanteerde cijfers over verkeersveiligheid in Nederland. Bovendien vergelijkt het boekje het aantal verkeersdoden van EU-landen met enkele niet-Europese landen. De uitgave 2010 geeft tevens informatie over onderwerpen als rijden onder invloed, gordelgebruik, fietsverlichting, bevolking, wagenpark, rijbewijsbezit, aantal verkeersovertradingen en rotondes.

Vanaf juli 2010 vindt u de kerncijfers op het internet. Daar treft u dan de (uitgebreide) data van alle grafieken en tabellen aan in een Excel-bestand.

Ga naar www.rijkswaterstaat.nl.

In 2009 is de politie gestart met een andere registratiemethode voor verkeersongevallen. Dit wordt zichtbaar in een aanzienlijk lager aantal geregistreerde ongevallen ten opzichte van voorgaande jaren. Het aantal door de politie geregistreerde ongevallen wordt door SWOV en het ministerie van V&W verrijkt met ziekenhuisgegevens om te komen tot het werkelijk aantal ernstig gewonden. Tot die tijd kunnen de BRON cijfers over 2009 worden gebruikt als “door de politie geregistreerde” verkeersongevallen en -slachtoffers. Naar verwachting worden de definitieve cijfers eind 2010 gepubliceerd. Deze publicatie heeft daarom alleen betrekking op de verkeersdoden en niet de ziekenhuisgewonden.

Specifieke wensen?

Onze medewerkers stellen op verzoek tabellen samen of maken analyses voor het Ministerie van Verkeer en Waterstaat en andere overheden. Hiertoe heeft de Dienst Verkeer en Scheepvaart de beschikking over een groot aantal bestanden met basisgegevens. Mail uw vraag of wens naar het loket van de Dienst Verkeer en Scheepvaart (dvsloket@rws.nl). Binnen twee werkdagen neemt een van onze medewerkers contact met u op.

Opmerkingen en vragen naar aanleiding van de vorige uitgave zijn waar mogelijk in deze uitgave verwerkt. Onze hartelijke dank voor alle opmerkingen en tips.

Ook dit jaar kunt u uw tips en wensen per e-mail verzenden naar het DVS-loket.



 1-1-2



1

Verkeersdoden en ziekenhuisgewonden

Inleiding

Hoe ontwikkelt het aantal verkeersslachtoffers in Nederland zich?

Dit boekje geeft informatie over de verkeersdoden in Nederland. De politie registreert verkeersongevallen in Nederland en verstrekt die gegevens aan de Data-ICT-Dienst (DID). Of ongevallen worden geregistreerd is onder andere afhankelijk van de ernst van het ongeval, de ernst van de verwondingen en de wijze van verkeersdeelname. Ook wordt de politie niet altijd op de hoogte gesteld wanneer slachtoffers na verloop van tijd alsnog overlijden ten gevolge van een ongeval.

Geregistreerde ongevallen

We spreken van geregistreerd aantallen wanneer we het hebben over de cijfers zoals die zijn aangeleverd door de politie. Wanneer we spreken van werkelijke aantallen hebben we het over het aantal verkeersdoden zoals de Dienst Verkeer en Scheepvaart (DVS) en het Centraal Bureau voor de Statistiek die vaststelden. Het werkelijke aantal verkeersdoden is beschikbaar vanaf 1996. De registratiegraad (geregistreerde aantallen) ligt tussen de 89 en 93 procent van de werkelijke omvang. Aan het einde van het eerste hoofdstuk zijn bij enkele onderwerpen de geregistreerde aantallen weergegeven. Van deze aantallen is geen werkelijke omvang bekend.

De werkelijke omvang

Juiste cijfers zijn van groot belang voor een doeltreffend beleid. Daarom hebben Rijkswaterstaat (DVS en DID), het Centraal Bureau voor de Statistiek (CBS) en de Stichting Wetenschappelijk Onderzoek Verkeersveiligheid (SWOV) wetenschappelijk verantwoorde ophoogmethodieken vastgesteld om de werkelijke omvang van de verkeersveiligheid in Nederland te bepalen.

Inhoud

- 1 Verkeersdoden en ziekenhuisgewonden**
- 1.1 Verkeersdoden per jaar 8
- 1.2 Ziekenhuisgewonden per jaar 9
- 1.3 Verkeersdoden per leeftijdsklasse 10
- 1.4 Ziekenhuisgewonden per leeftijdsklasse 11
- 1.5 Verkeersdoden per miljoen inwoners 12
- 1.6 Ziekenhuisgewonden per miljoen inwoners 13
- 1.7 Verkeersdoden per maand 14
- 1.8 Ziekenhuisgewonden per maand 15
- 1.9 Verkeersdoden per dag van de week 16
- 1.10 Ziekenhuisgewonden per dag van de week 17
- 1.11 Verkeersdoden per dagdeel 18
- 1.12 Ziekenhuisgewonden per dagdeel 19
- 1.13 Verkeersdoden per vervoerswijze 20
- 1.14 Ziekenhuisgewonden per vervoerswijze 21
- 1.15 Verkeersdoden per reizigers- en voertuigkilometers 22
- 1.16 Ziekenhuisgewonden per reizigers- en voertuigkilometers 23
- 1.17 Verkeersdoden per wegbeheerder en maximum snelheid 24
- 1.18 Ziekenhuisgewonden per wegbeheerder en maximum snelheid 25
- 1.19 Verkeersdoden bij ongevallen met bestelverkeer 26
- 1.20 Ziekenhuisgewonden bij ongevallen met bestelverkeer 27
- 1.21 Verkeersdoden bij ongevallen met vrachtverkeer 28
- 1.22 Ziekenhuisgewonden bij ongevallen met vrachtverkeer 29
- 1.23 Verkeersdoden per miljoen inwoners in en buiten Europa in 2007 30

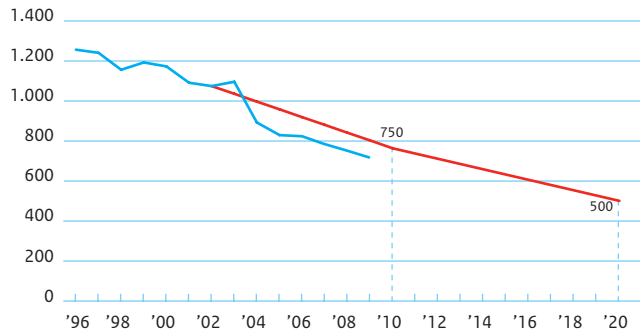
1.1 Verkeersdoden per jaar

Bron: DV5/CBS

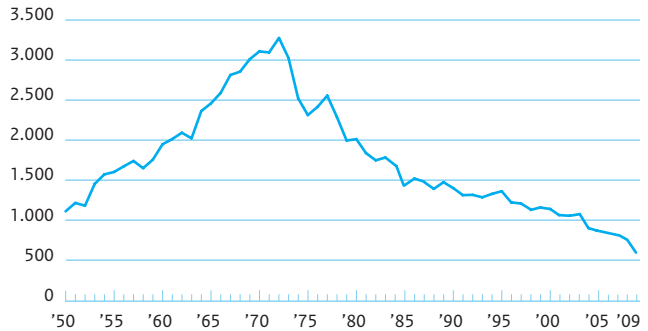
Jaar	2002	2003	2004	2005	2006	2007	2008	2009
Aantal	1.066	1.088	881	817	811	791	750	720

Verkeersdoden en doelstelling
Nota Mobiliteit

— werkelijk aantal
— doelstelling
Nota Mobiliteit



Verkeersdoden
1950 - 2009



1.2 Ziekenhuisgewonden per jaar

De actuele cijfers met betrekking tot de ziekenhuisgewonden over 2009 zijn naar verwachting eind 2010 beschikbaar.

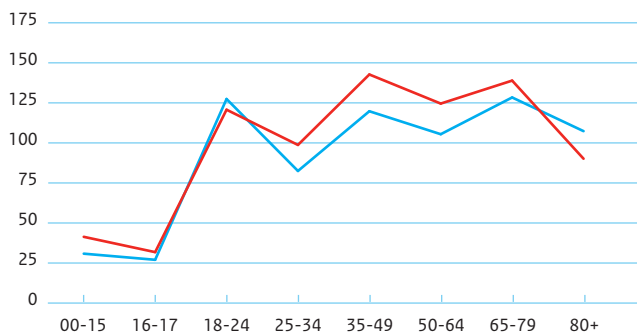
1.3 Verkeersdoden per leeftijdsklasse

Leeftijd	2002	2003	2004	2005	2006	2007	2008	2009
00-15	60	71	52	35	46	39	30	27
16-17	47	49	28	29	25	31	28	23
18-24	208	180	158	125	119	138	107	128
25-34	191	181	122	118	83	105	107	81
35-49	178	192	152	152	169	131	133	120
50-64	120	155	125	130	123	120	131	105
65-79	151	160	143	145	148	138	133	129
80+	111	100	101	83	98	89	81	107
Totaal	1.066	1.088	881	817	811	791	750	720

Bron: DVS/CBS

Gemiddeld aantal verkeersdoden naar leeftijdsklasse in 2006 - 2008 t.o.v. 2009

— gemiddeld 2006 - 2008
— 2009



1.4 Ziekenhuisgewonden per leeftijdsklasse

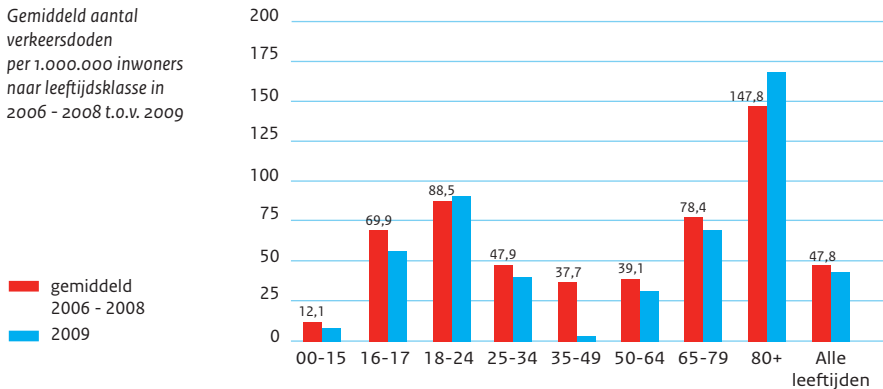
De actuele cijfers met betrekking tot de ziekenhuisgewonden over 2009 zijn naar verwachting eind 2010 beschikbaar.

1.5 Verkeersdoden per miljoen inwoners

Leeftijd	2002	2003	2004	2005	2006	2007	2008	2009
00-15	18,8	22,1	16,2	10,9	14,4	12,3	9,6	8,6
16-17	124,5	126,6	71,3	74,0	63,7	77,1	68,9	56,6
18-24	155,1	133,5	116,8	91,9	87,6	101,6	76,3	91,3
25-34	80,1	77,8	53,9	54,0	39,2	51,0	53,5	40,5
35-49	47,5	50,9	40,1	39,8	44,0	34,1	35,0	31,5
50-64	41,9	52,8	41,8	42,6	39,6	37,9	39,9	32,0
65-79	90,3	95,4	84,5	84,5	84,9	78,1	72,3	70,1
80+	208,8	183,8	180,9	144,7	166,9	148,1	128,3	169,5
Alle leeftijden	66,2	67,2	54,2	50,1	49,7	48,4	45,5	43,7

Bron: DVS/CBS

Gemiddeld aantal verkeersdoden per 1.000.000 inwoners naar leeftijdsklasse in 2006 - 2008 t.o.v. 2009



1.6 Ziekenhuisgewonden per miljoen inwoners

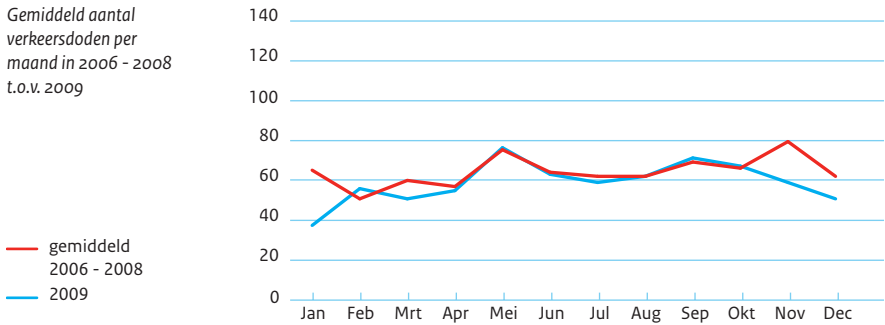
De actuele cijfers met betrekking tot de ziekenhuisgewonden over 2009 zijn naar verwachting eind 2010 beschikbaar.

1.7 Verkeersdoden per maand

Maand	2002	2003	2004	2005	2006	2007	2008	2009
Januari	78	101	63	65	55	77	65	39
Februari	82	69	67	64	56	50	50	57
Maart	89	97	46	57	60	63	61	52
April	96	80	74	62	48	74	51	56
Mei	82	82	92	72	81	70	78	77
Juni	93	115	61	67	84	49	62	64
Juli	100	104	84	77	69	63	57	60
Augustus	90	107	62	65	72	63	54	63
September	96	90	77	77	77	75	57	72
Oktober	90	82	92	65	66	70	65	68
November	93	90	87	77	83	68	89	60
December	76	71	76	69	60	69	61	52
Totaal	1.066	1.088	881	817	811	791	750	720

Bron: DVS/CBS

Gemiddeld aantal verkeersdoden per maand in 2006 - 2008 t.o.v. 2009



1.8 Ziekenhuisgewonden per maand

De actuele cijfers met betrekking tot de ziekenhuisgewonden over 2009 zijn naar verwachting eind 2010 beschikbaar.

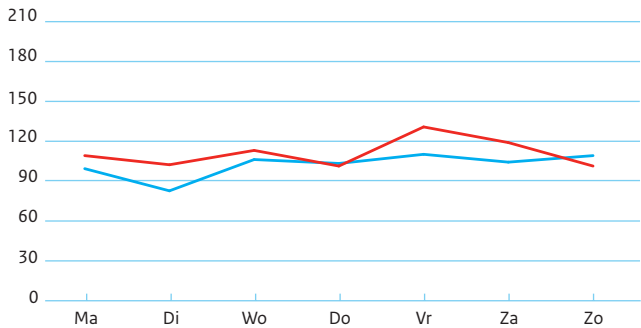
1.9 Verkeersdoden per dag van de week

Weekdag	2002	2003	2004	2005	2006	2007	2008	2009
Maandag	136	157	114	115	111	116	104	100
Dinsdag	132	122	113	126	119	100	90	83
Woensdag	130	145	109	99	133	109	101	107
Donderdag	143	147	128	107	99	107	99	104
Vrijdag	179	171	139	135	121	131	145	111
Zaterdag	185	187	143	120	120	121	119	105
Zondag	162	159	135	115	108	107	92	110
Totaal	1.066	1.088	881	817	811	791	750	720

Bron: DVS/CBS

Gemiddeld aantal verkeersdoden per dag van de week in 2006 - 2008 t.o.v. 2009

— gemiddeld 2006 - 2008
— 2009



1.10 Ziekenhuisgewonden per dag van de week

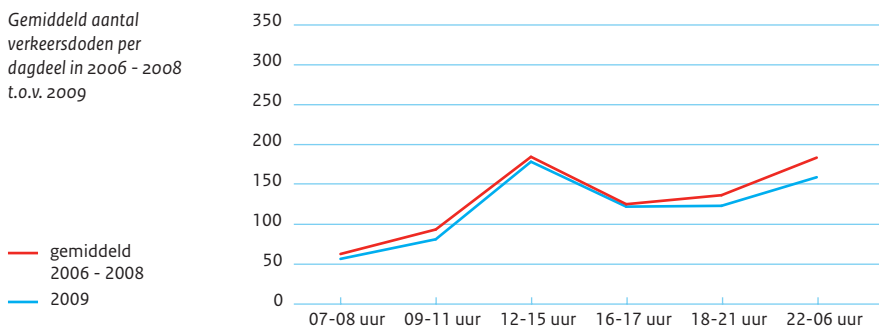
De actuele cijfers met betrekking tot de ziekenhuisgewonden over 2009 zijn naar verwachting eind 2010 beschikbaar.

1.11 Verkeersdoden per dagdeel

Dagdeel	2002	2003	2004	2005	2006	2007	2008	2009
07 - 08 uur	87	96	59	62	64	68	50	54
09 - 11 uur	102	108	109	96	96	87	84	76
12 - 15 uur	252	255	184	156	192	177	152	164
16 - 17 uur	154	155	121	108	136	116	104	113
18 - 21 uur	183	186	151	157	122	125	138	114
22 - 06 uur	288	276	216	190	165	170	182	147
Onbekend			41	48	36	48	40	52
Totaal	1.066	1.088	881	817	811	791	750	720

Bron: DVS/CBS

Gemiddeld aantal verkeersdoden per dagdeel in 2006 - 2008 t.o.v. 2009



1.12 Ziekenhuisgewonden per dagdeel

De actuele cijfers met betrekking tot de ziekenhuisgewonden over 2009 zijn naar verwachting eind 2010 beschikbaar.

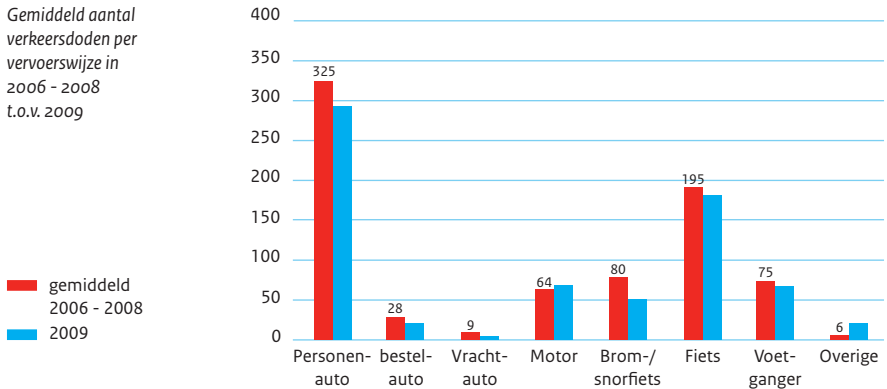
1.13 Verkeersdoden per vervoerswijze

De cijfers vanaf 2004 zijn gecorrigeerd op basis van RDW-voertuiggegevens

Vervoerswijze	2002	2003	2004	2005	2006	2007	2008	2009
Personenauto	503	496	414	350	340	317	317	296
Bestelauto	36	53	18	21	21	36	28	24
Vrachtauto	11	8	10	11	9	7	11	4
Motor	101	96	91	78	59	65	67	70
Brom-/snorfiets	106	99	87	77	87	77	75	52
w.v. gemotoriseerd invalide voertuig						11	21	15
Fiets	195	219	180	181	216	189	181	185
Voetganger	108	107	77	89	73	91	62	68
Overige	6	10	4	10	6	9	9	21
Totaal	1.066	1.088	881	817	811	791	750	720

Bron: DV5/CBS

Gemiddeld aantal verkeersdoden per vervoerswijze in 2006 - 2008 t.o.v. 2009



1.14 Ziekenhuisgewonden per vervoerswijze

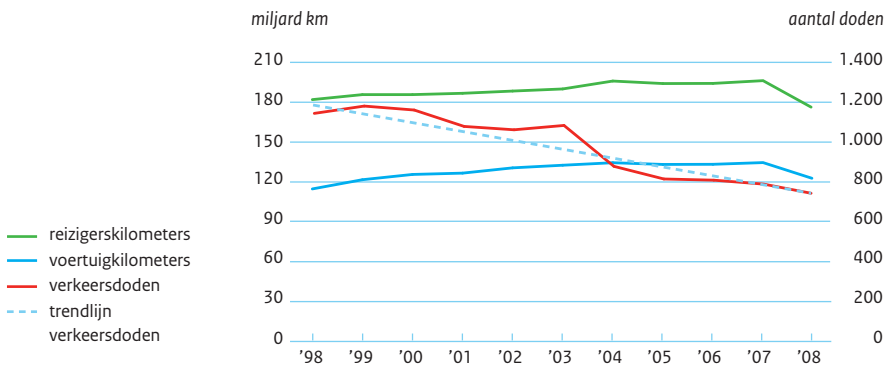
De actuele cijfers met betrekking tot de ziekenhuisgewonden over 2009 zijn naar verwachting eind 2010 beschikbaar.

1.15 Verkeersdoden per reizigers- en voertuigkilometer

De voertuigkilometers van 2004 - 2008 zijn gebaseerd op de gemiddelde verhoudingsfactor tussen reizigers- en voertuigkilometers uit voorgaande jaren.

	2002	2003	2004	2005	2006	2007	2008
Reizigerskm (x miljard)	189,3	190,9	196,9	195,0	195,1	197,2	189,1
Voertuigkm (x miljard)	131,0	133,0	134,9	133,6	133,7	135,0	129,5
Doden	1.066	1.088	881	817	811	791	750
Doden per mld rzgkm	5,6	5,7	4,5	4,2	4,2	4,0	4,0
Doden per mld vtkm	8,1	8,2	6,5	6,1	6,1	5,9	5,8

Bron: DV5/CBS



1.16 Ziekenhuisgewonden per reizigers- en voertuigkilometer

De actuele cijfers met betrekking tot de ziekenhuisgewonden over 2009 zijn naar verwachting eind 2010 beschikbaar.

1.17 Verkeersdoden per wegbeheerder en maximum snelheid

(Geregistreerde aantallen)

80 km: de slachtoffers
bij 80 en 90 km zijn
getotaliseerd

Rijk	2002	2003	2004	2005	2006	2007	2008	2009
≤50 km	13	7	12	3	9	4	8	5
60 km								2
70 km	8	7	3	8	3	4	6	6
80 km	22	31	34	21	29	18	21	17
100 km	40	43	33	32	23	17	18	24
120 km	68	88	69	66	53	57	58	48
Onbekend				2	2			1
Totaal	151	176	151	132	119	100	111	103

Provincie	2002	2003	2004	2005	2006	2007	2008	2009
≤50 km	20	20	23	14	18	14	10	11
60 km	9	5	3	7	11	10	9	6
70 km	8	8	2	2	2	4	1	5
80 km	212	198	145	122	131	106	121	118
100 km	15	18	15	10	13	22	17	11
120 km			1	4		1	2	
Onbekend			4	3	2		1	1
Totaal	264	249	193	162	177	157	161	152

Gemeente	2002	2003	2004	2005	2006	2007	2008	2009
≤30 km	35	50	32	37	32	38	31	29
50 km	287	276	197	188	217	204	196	177
60 km	17	22	31	41	45	49	50	61
70 km	16	9	18	10	10	10	5	9
80 km	200	216	152	133	97	116	96	80
≥100 km		2	1	1				
Onbekend			15	25	13	13	12	10
Totaal	555	575	446	435	414	430	390	366

Overig	2002	2003	2004	2005	2006	2007	2008	2009
≤50 km	6	4	2	7	3	7	2	6
60 km	2	9	8	6	5	10	9	13
70 km	1					5		
80 km	8	15	4	8	12		4	4
≥100 km								
Onbekend								
Totaal	17	28	14	21	20	22	15	23

Totaal	2002	2003	2004	2005	2006	2007	2008	2009
Totaal	987	1.028	804	750	730	709	677	644

Bron: DVS

1.18 Ziekenhuisgewonden per wegbeheerder en maximum snelheid *(Geregistreerde aantallen)*

De actuele cijfers met betrekking tot de ziekenhuisgewonden over 2009 zijn naar verwachting eind 2010 beschikbaar.

1.19 Verkeersdoden bij ongevallen met bestelverkeer

(Geregistreerde aantallen)

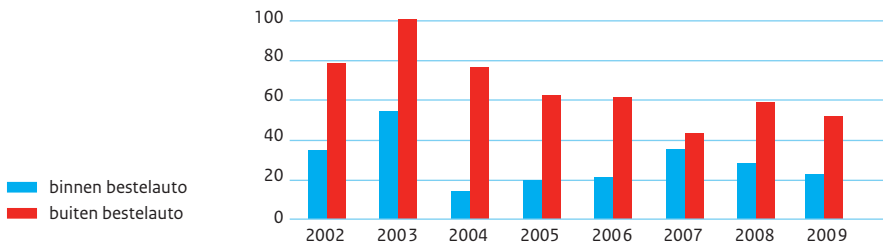
Binnen bestelauto	2002	2003	2004	2005	2006	2007	2008	2009
<i>Botsende partij</i>								
Auto	5	4	0	4	1	9	1	1
Bestelauto	4	2	3	0	1	2	0	4
Bromfiets	0	0	0	0	0	0	0	0
Bus	0	0	0	2	0	0	0	0
Fiets	0	0	0	0	0	0	0	0
Lopen	0	0	0	0	0	0	0	0
Motor	0	0	0	0	0	0	0	0
Snorfiets	0	0	0	0	0	0	0	0
Vrachtauto	4	16	2	5	5	9	8	3
Overig/anders	23	35	9	9	14	15	19	16
Totaal	36	55	14	20	21	35	28	24

Buiten bestelauto	2002	2003	2004	2005	2006	2007	2008	2009
<i>Vervoermiddel</i>								
Auto	30	30	25	22	26	15	23	17
Bromfiets	9	7	4	2	4	4	6	3
Bus	0	0	0	0	0	0	0	0
Fiets	18	32	21	24	17	16	20	18
Lopen	8	13	12	8	9	4	2	7
Motor	9	13	9	3	4	4	6	5
Snorfiets	3	4	3	3	1	0	1	1
Vrachtauto	1	0	1	0	0	0	0	0
Overig/anders	0	1	1	0	0	0	1	1
Totaal	78	100	76	62	61	43	59	52
Totaal	114	155	90	82	82	78	87	76

Bestelauto betrokken en (vermoedelijke) veroorzaker

56	85	44	38	45	45	57	51
----	----	----	----	----	----	----	----

Bron: DVS



1.20 Ziekenhuisgewonden bij ongevallen met bestelverkeer *(Geregistreerde aantallen)*

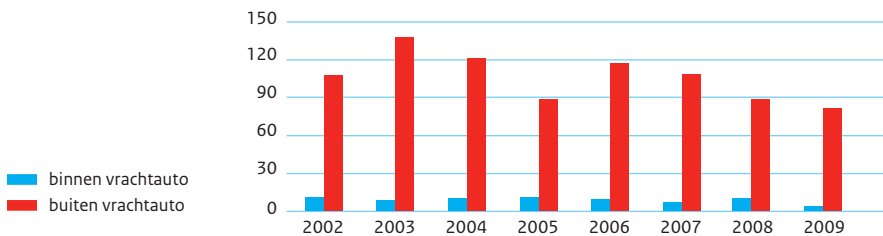
De actuele cijfers met betrekking tot de ziekenhuisgewonden over 2009 zijn naar verwachting eind 2010 beschikbaar.

1.21 Verkeersdoden bij ongevallen met vrachtverkeer

(Geregistreerde aantallen)

Binnen vrachtauto	2002	2003	2004	2005	2006	2007	2008	2009
<i>Botsende partij</i>								
Auto	0	0	1	1	0	1	1	0
Bestelauto	1	0	1	0	0	0	0	0
Bromfiets	0	0	0	0	0	0	0	0
Bus	0	0	0	0	0	0	0	0
Fiets	0	0	1	0	0	0	0	0
Lopen	0	0	0	0	0	0	0	0
Motor	0	0	0	0	0	0	0	0
Snorfiets	0	0	0	0	0	0	0	0
Vrachtauto	4	2	4	4	6	2	1	1
Overig/anders	6	6	3	6	3	4	8	3
Totaal	11	8	10	11	9	7	10	4
<i>Buiten vrachtauto</i>								
<i>Vervoermiddel</i>								
Auto	57	76	57	30	53	46	36	42
Bestelauto	4	16	2	5	5	9	8	3
Bromfiets	9	7	4	1	8	6	3	1
Bus	0	0	0	0	0	0	2	0
Fiets	19	19	38	30	40	26	21	18
Lopen	6	11	4	10	3	14	7	7
Motor	9	5	7	6	3	3	8	7
Snorfiets	2	1	4	4	5	4	1	3
Overig/anders	1	2	5	2	0	0	2	0
Totaal	107	137	121	88	117	108	88	81
Totaal	118	145	131	99	126	115	98	85
<i>Vrachtauto betrokken en (vermoedelijke) veroorzaker</i>								
	57	53	52	51	61	43	53	40

Bron: DVS



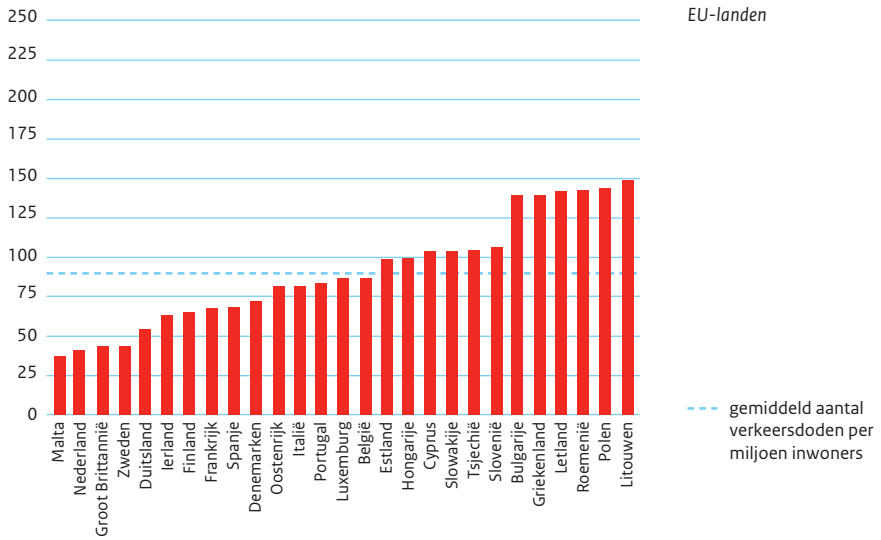
1.22 Ziekenhuisgewonden bij ongevallen met vrachtverkeer *(Geregistreerde aantallen)*

De actuele cijfers met betrekking tot de ziekenhuisgewonden over 2009 zijn naar verwachting eind 2010 beschikbaar.

1.23 Verkeersdoden per miljoen inwoners in en buiten Europa in 2008

Europa EU-landen				Buiten Europa	
Malta	37	België	86	Japan	47
Nederland	41	Estland	98	Australië	68
Groot Britannië	43	Hongarije	99	Canada	72
Zweden	43	Cyprus	103	Nieuw Zeeland	86
Duitsland	54	Slowakije	103	Zuid-Korea	121
Ierland	63	Tsjechie	104	Verenigde Staten	123
Finland	65	Slovenie	106		
Frankrijk	67	Bulgarije	139		
Spanje	68	Griekenland	139		
Denemarken	72	Letland	141		
Oostenrijk	81	Roemenië	142		
Italië	81	Polen	143		
Portugal	83	Litouwen	148		
Luxemburg	86				

Bron: IRTAD - OECD



2

Kengetallen

Inleiding

Dit hoofdstuk beschrijft de kengetallen van onderwerpen die vallen onder gedragsbeïnvloeding. Zoals alcohol- en gordelgebruik, fietsverlichting, bevolkingsgroei, wagenpark, rijbewijsbezit en verkeersovertredingen.

Inhoud

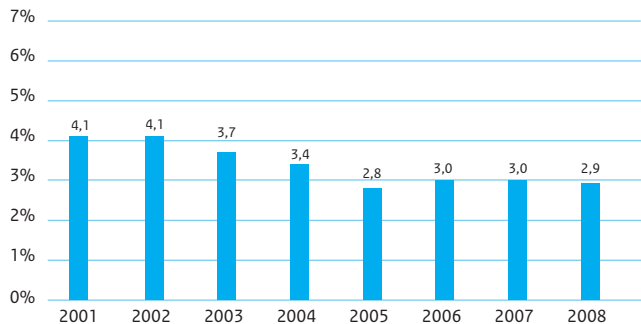
2 Kengetallen

- 2.1 Rijden onder invloed 36
- 2.2 Gebruik gordels en kinderbeveiliging 38
- 2.3 Lichtvoering fietsers 40
- 2.4 Bevolkingssamenstelling per leeftijdsklasse 42
- 2.5 Wagenparkcijfers 43
- 2.6 Rijbewijsbezit voor besturen personenauto 44
- 2.7 Registratie verkeersovertredingen 46
- 2.8 Ontwikkelingen op rotondes 47

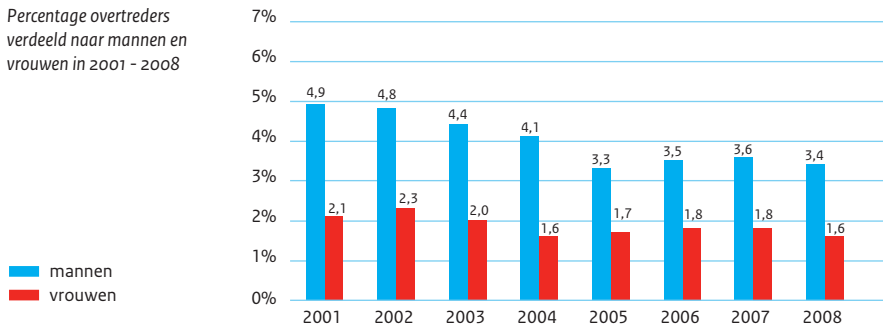
2.1 Rijden onder invloed

Vanaf 1999 voert RWS onderzoek uit naar het alcoholgebruik onder automobilisten. In samenwerking met de politie worden door het hele land alcoholcontroles gehouden. Deze cijfers hebben betrekking op 2008. De actuele cijfers over 2009 worden naar verwachting eind 2010 gepubliceerd.

Percentage overtreders in 2001 - 2008



Percentage overtreders verdeeld naar mannen en vrouwen in 2001 - 2008



Circa 82% van alle overtreders is van het mannelijke geslacht. 3,4% van de mannelijke bestuurders zijn in overtreiding. Bij de vrouwen is dit 1,6%.

	2002	2003	2004	2005	2006	2007	2008
<i>Mannen</i>							
18-24 jaar	3,8	3,1	2,7	2,4	2,6	2,8	2,8
25-34 jaar	5,0	5,0	4,9	4,0	4,1	3,7	3,7
35-49 jaar	5,8	5,2	5,0	3,7	3,9	4,5	4,0
50 jaar eo	4,3	4,1	3,4	2,9	3,1	2,9	3,0
Totaal	4,8	4,4	4,1	3,3	3,5	3,6	3,4
<i>Vrouwen</i>							
18-24 jaar	0,6	0,8	1,0	1,0	0,7	1,1	1,0
25-34 jaar	2,3	2,1	1,6	1,6	1,6	2,1	1,6
35-49 jaar	3,4	3,0	2,1	2,2	2,7	2,0	2,0
50 jaar eo	2,4	1,5	1,5	1,5	1,5	1,9	1,8
Totaal	2,3	2,0	1,6	1,7	1,8	1,8	1,6

Percentage overtreders
verdeeld naar leeftijd en
geslacht

	2002	2003	2004	2005	2006	2007	2008
<i>Vrijdag</i>							
22:00 - 00:00 uur	2,5	2,3	2,1	2,0	2,1	1,9	1,8
00:00 - 02:00 uur	4,8	4,9	4,6	4,4	3,7	3,8	3,6
02:00 - 04:00 uur	8,8	8,3	7,0	6,1	8,2	7,3	7,3
Totaal	4,3	4,2	3,7	3,5	3,5	3,5	3,2
<i>Zaterdag</i>							
22:00 - 00:00 uur	2,6	2,0	2,2	1,3	1,5	1,6	1,5
00:00 - 02:00 uur	3,8	3,5	3,1	2,3	2,8	2,9	2,8
02:00 - 04:00 uur	6,3	5,9	4,8	5,0	4,0	4,8	4,8
Totaal	3,9	3,3	3,1	2,3	2,3	2,6	2,5

Percentage overtreders
verdeeld naar tijdstip in
2001 - 2007

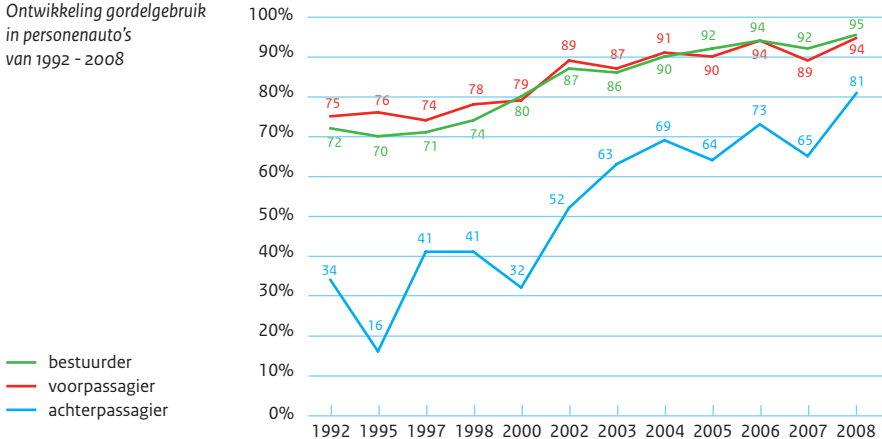
Het aandeel overtreders is in 2007 op vrijdagnacht tussen 02:00 - 04:00 uur het grootst (7,3%).
Op zaterdag is het percentage overtreders op hetzelfde tijdstip een stuk lager (4,8%).

2.2 Gebruik gordels en kinderbeveiliging

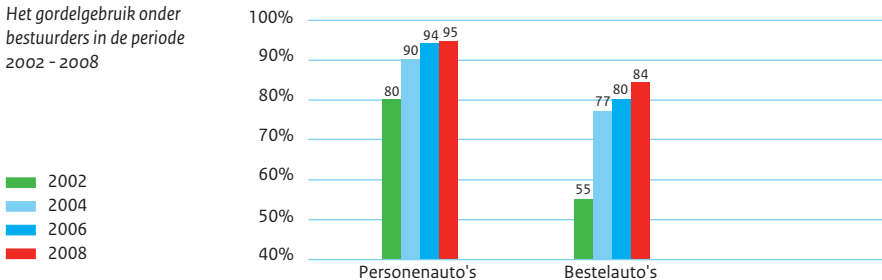
Metingen ten behoeve van het gebruik van gordels worden vanaf 2009 eens per twee jaar uitgevoerd. In 2011 komen de nieuwe cijfers ter beschikking.

De laatste jaren zijn meer soorten zitjes in de handel genomen die bijdragen aan het veilig vervoeren van kinderen in de auto. Een voorbeeld is de zittingverhoger, die voor grote kinderen een veiliger gebruik van de gordel mogelijk maakt. Het gordelgebruik onder autobestuurders is in 2008 gestegen. De ontwikkeling op lange termijn laat sinds 2000 een stijgende lijn zien.

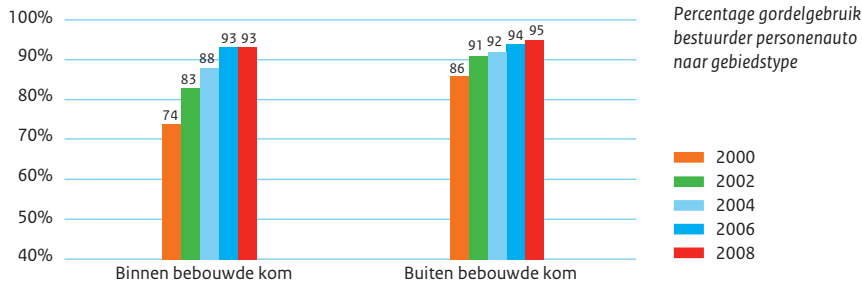
Ontwikkeling gordelgebruik in personenauto's van 1992 - 2008



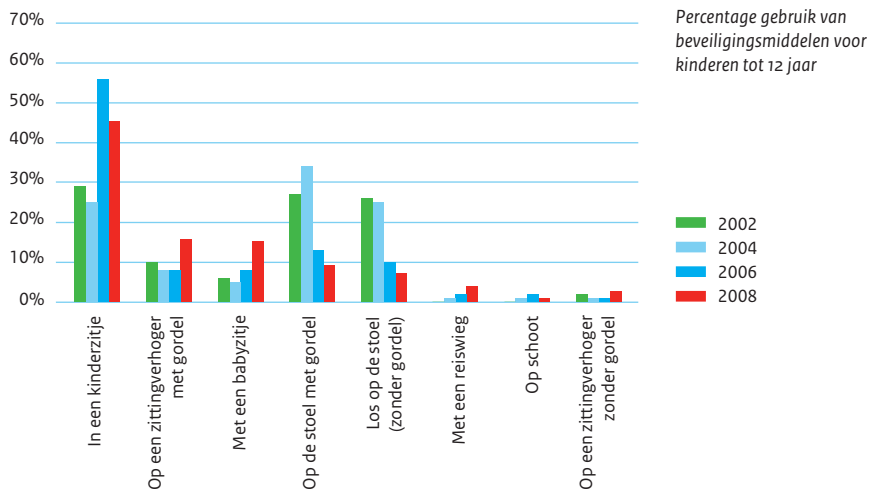
Het gordelgebruik onder bestuurders in de periode 2002 - 2008



Bron: DVS



Buiten de bebouwde kom is het gordelgebruik nog altijd hoger dan binnen de kom.

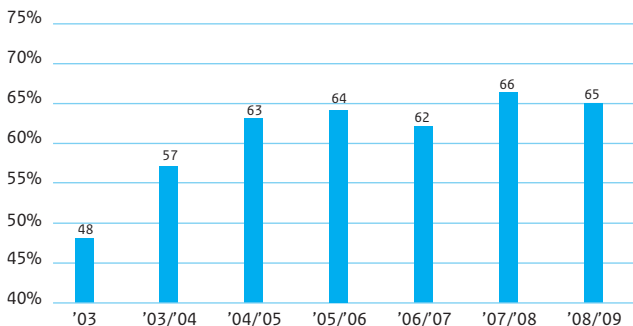


De nieuwe regelgeving per 1 maart 2006 voor het gebruik van kinderzitjes heeft duidelijk verandering in het gebruik van beveiligingsmiddelen door kinderen tot gevolg. Het aandeel kinderen dat zonder gordel of zitje in 2006 en 2007 werd vervoerd was ca 10%. In 2004 en 2005 was dat nog resp. 25 en 20%. Het kinderzitje was ook in 2008 het meest gebruikte beveiligingsmiddel voor kinderen kleiner dan 1,35 m.

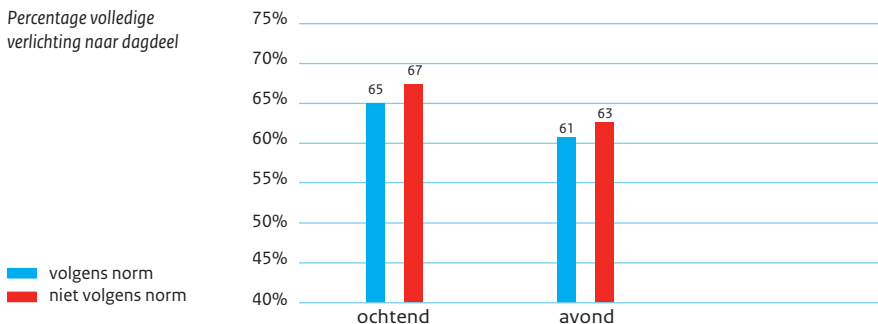
2.3 Lichtvoering fietsers

Onderstaande informatie is gebaseerd op metingen die jaarlijks in december en de daarop volgende januari in 2003 t/m 2009 zijn uitgevoerd. Het onderzoek geeft inzicht in de mate waarin fietsers voor- en achterverlichting gebruiken. Hierbij maken we onderscheid tussen complete verlichting volgens de wettelijk norm en volledige verlichting buiten de norm. Dagelijks zijn er metingen verricht in de ochtend van 6.30 tot 9.00 uur en in de avond van 17.00 tot 21.00 uur. In vergelijking met metingen in voorgaande jaren blijkt dat de opgaande trend in het voeren van fietsverlichting stagneert. Wel is bij de laatste twee metingen een stijging waargenomen. Mogelijk komt dit door een wijziging in de regelgeving, die het voeren van losse verlichting toestaat.

Percentage fietsers met volledige verlichting (voor- en achterlicht brandend)

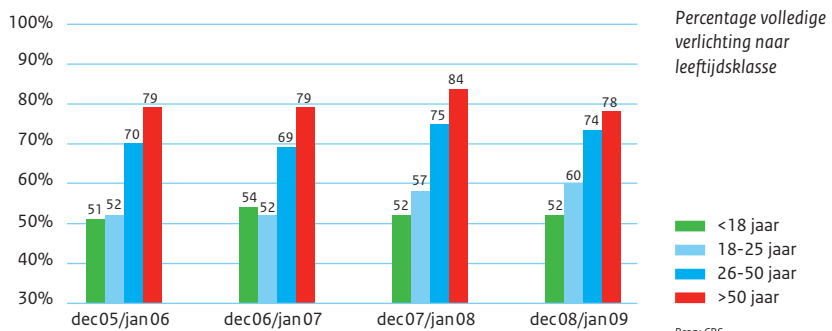
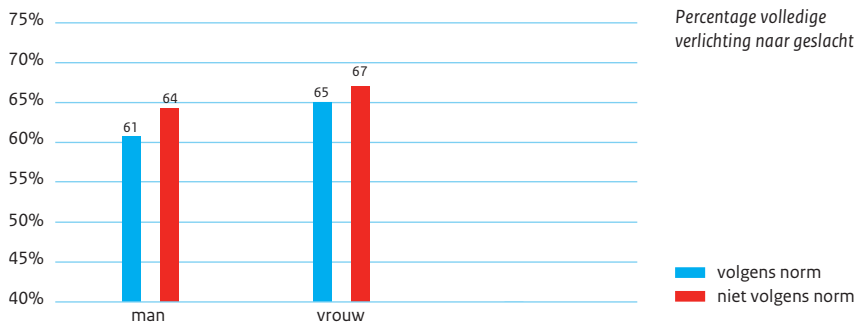
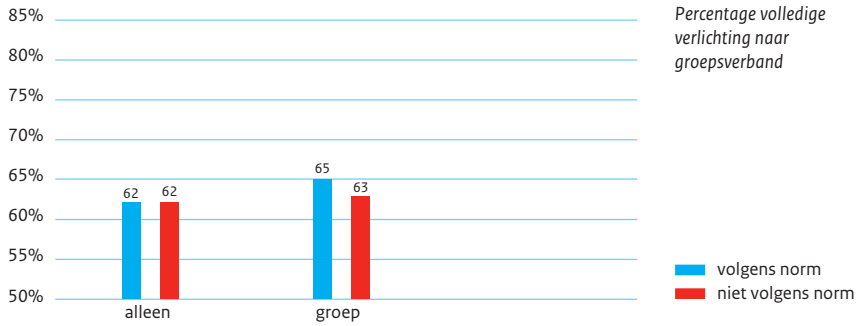


Percentage volledige verlichting naar dagdeel



Bron: DVS

Volgens norm: verlichting aan fiets bevestigd en continue brandend
Niet volgens norm: verlichting niet aan fiets bevestigd en/of niet continu brandend



Bron: CBS

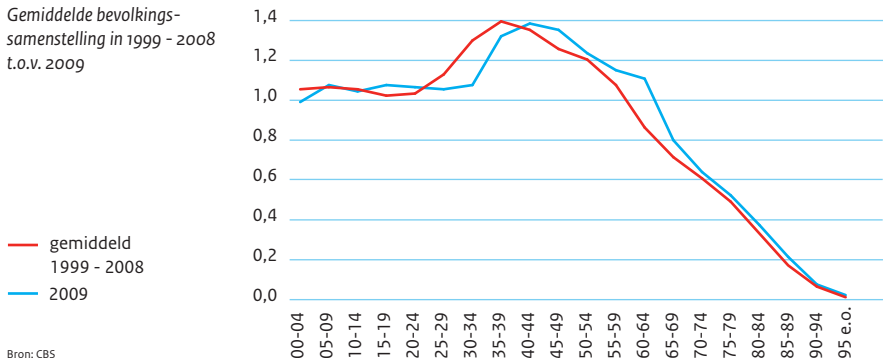
2.4 Bevolkingssamenstelling per leeftijdsklasse

(Aantallen x miljoen)

Leeftijdsklasse	2002	2003	2004	2005	2006	2007	2008	2009
00-04	1,01	1,02	1,02	1,01	0,99	0,97	0,95	0,93
05-09	0,99	0,98	0,99	0,99	1,00	1,01	1,01	1,01
10-14	0,99	1,00	1,01	1,01	1,00	0,99	0,98	0,98
15-19	0,94	0,96	0,97	0,98	0,99	1,00	1,00	1,01
20-24	0,97	0,97	0,97	0,97	0,96	0,97	0,98	1,00
25-29	1,07	1,03	1,01	0,99	0,99	0,99	0,99	0,99
30-34	1,31	1,30	1,25	1,19	1,12	1,07	1,02	1,01
35-39	1,33	1,32	1,32	1,31	1,31	1,30	1,27	1,24
40-44	1,26	1,28	1,29	1,31	1,31	1,31	1,30	1,30
45-49	1,16	1,17	1,18	1,20	1,22	1,24	1,25	1,27
50-54	1,15	1,12	1,11	1,11	1,12	1,13	1,14	1,16
55-59	0,97	1,04	1,08	1,11	1,15	1,11	1,09	1,08
60-64	0,75	0,77	0,80	0,82	0,84	0,92	1,00	1,04
65-69	0,65	0,65	0,66	0,68	0,70	0,71	0,73	0,75
70-74	0,56	0,57	0,57	0,58	0,58	0,58	0,59	0,60
75-79	0,46	0,45	0,46	0,46	0,47	0,48	0,48	0,49
80-84	0,30	0,31	0,33	0,34	0,34	0,34	0,34	0,35
85-89	0,16	0,16	0,16	0,16	0,17	0,18	0,19	0,20
90-94	0,06	0,06	0,06	0,06	0,06	0,07	0,07	0,07
95 eo	0,01	0,01	0,01	0,01	0,01	0,02	0,02	0,02
Totaal	16,11	16,19	16,26	16,31	16,33	16,36	16,41	16,49

Bron: CBS

Gemiddelde bevolkingssamenstelling in 1999 - 2008 t.o.v. 2009



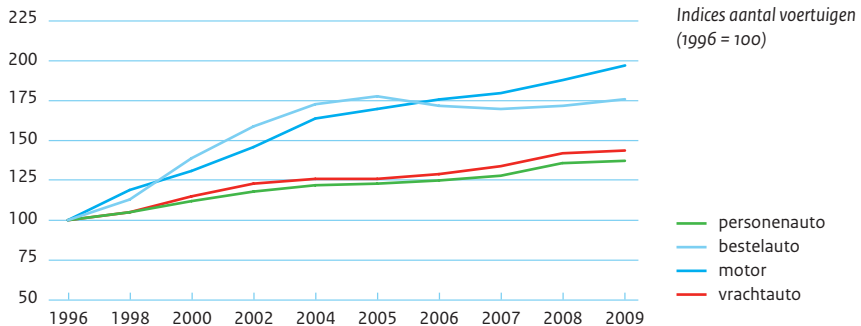
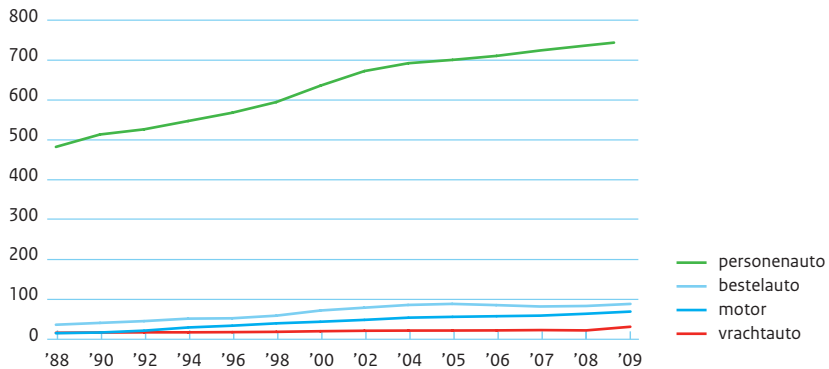
Bron: CBS

2.5 Wagenparkcijfers

(Aantallen x 10.000)

	2002	2003	2004	2005	2006	2007	2008	2009
Bus	1,1	1,1	1,0	1,1	1,1	1,1	1,1	1,1
Spec.voertuig	4,3	4,7	5,0	5,1	5,5	5,8	6,1	6,4
Trekker	6,2	6,3	6,0	6,5	6,6	7,1	7,3	7,5
Vrachtauto	8,3	8,2	8,0	7,8	7,6	7,6	7,5	7,5
Motor	46,1	49,4	52,0	53,7	55,3	56,8	58,5	60,6
Bestelauto	79,8	83,6	87,0	89,4	86,3	84,9	86,2	87,6
Pers.auto	671,1	685,5	690,8	699,2	709,2	723,0	739,2	754,2
Totaal	816,8	838,8	849,8	862,7	871,6	886,3	905,9	924,9

Bron: CBS



2.6 Rijbewijsbezit voor besturen personenauto

Rijbewijsbezit per 1.000
personen per leeftijdsklasse

Leeftijd	2001	2002	2003	2004	2005	2006	2007	2008
18 - 19	335	367	359	347	369	392	326	365
20 - 24	727	734	742	742	727	720	726	718
25 - 29	842	835	845	872	810	803	838	846
30 - 39	897	900	907	910	893	902	884	888
40 - 49	896	898	906	905	903	904	912	917
50 - 59	862	867	874	874	871	878	888	889
60 - 64	802	814	823	831	843	839	849	880
65 - 74	647	662	668	689	702	718	738	755
75 e.o.	362	375	399	390	412	441	460	491

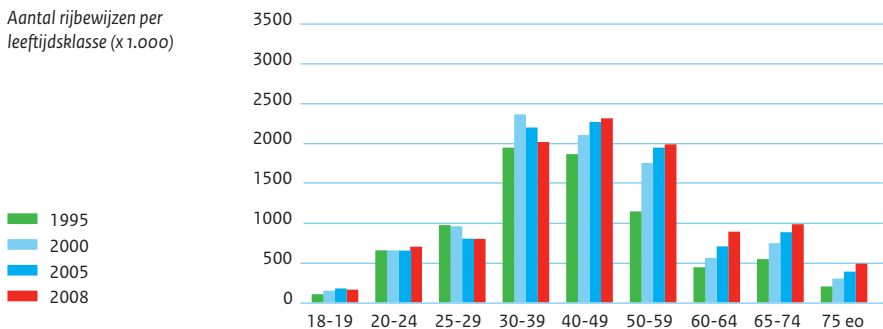
Aantal rijbewijzen per
leeftijdsklasse (x 100.000)

Leeftijd	2001	2002	2003	2004	2005	2006	2007	2008
18 - 19	1,3	1,6	1,5	1,6	1,7	1,7	1,5	1,8
20 - 24	6,7	6,8	6,7	6,7	6,5	6,2	6,6	6,3
25 - 29	9,2	8,6	8,5	8,4	8,0	8,4	7,9	8,3
30 - 39	23,7	23,6	23,5	23,0	22,0	21,5	20,5	20,0
40 - 49	21,3	21,7	22,1	22,4	22,7	22,9	23,1	23,3
50 - 59	17,9	18,5	18,8	18,8	19,4	19,7	19,6	19,6
60 - 64	6,0	6,1	6,5	7,1	7,0	7,3	8,3	9,0
65 - 74	7,7	7,9	8,1	8,5	8,8	9,1	9,5	9,9
75 eo	3,1	3,3	3,5	3,5	3,8	4,2	4,5	4,9

Bron: CBS

Totaal	2001	2002	2003	2004	2005	2006	2007	2008
Totaal	96,8	98,1	99,4	100,1	99,7	100,9	101,5	103,2

Aantal rijbewijzen per
leeftijdsklasse (x 1.000)

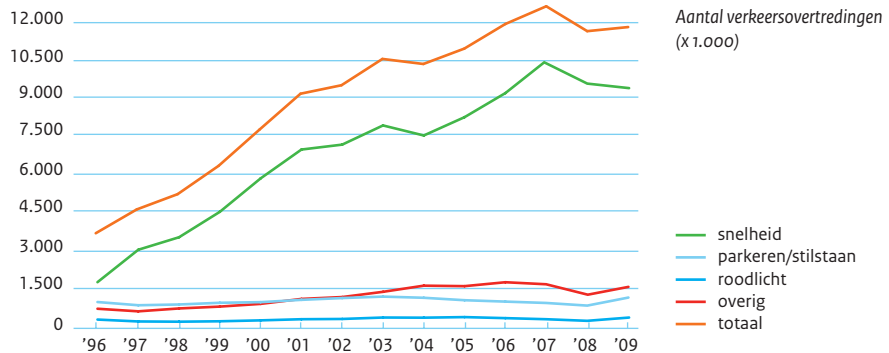
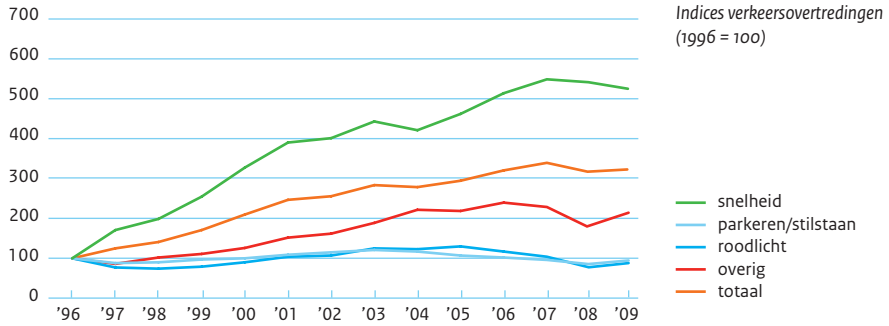


2.7 Registratie verkeersovertredingen

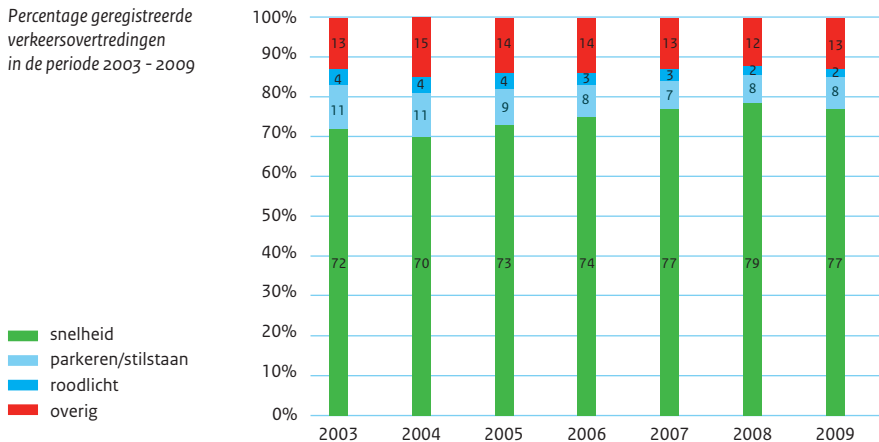
(Aantallen x 1.000.000)

	2001	2002	2003	2004	2005	2006	2007	2008	2009
Snelheid	6,74	6,93	7,65	7,27	7,96	8,87	9,74	9,16	9,10
Parkeren/ stilstaan	1,05	1,12	1,18	1,13	1,04	0,99	0,94	0,88	0,92
Roodlicht	0,32	0,33	0,39	0,38	0,40	0,36	0,32	0,27	0,29
Overig	1,09	1,16	1,36	1,59	1,57	1,72	1,64	1,35	1,51
Totaal	9,20	9,54	10,57	10,37	10,98	11,94	12,64	11,66	11,82

Bron: CIB



Percentage geregistreerde verkeersovertredingen in de periode 2003 - 2009



2.8 Ontwikkelingen op rotondes

Wegbeheerder	per 1 januari van						
	2004	2005	2006	2007	2008	2009	2010
Gemeente	2.478	2.583	2.657	2.765	2.925	3.038	3.207
Provincie	631	657	687	744	825	850	933
Rijk	35	35	38	41	31	34	35
Waterschap	27	28	30	32	34	35	42
Overig	4	4	4	4	4	5	5
Totaal	3.175	3.307	3.416	3.586	3.819	3.962	4.222

Ontwikkeling aantal rotondes

Wegbeheerder	'04/'03	'05/'04	'06/'05	'07/'06	'08/'07	'09/'08	'10/'09
Gemeente	331	105	74	108	160	113	169
Provincie	65	26	30	57	81	25	83
Rijk	0	0	3	3	-10	3	1
Waterschap	10	1	2	2	2	1	7
Overig	0	0	0	0	0	1	0
Totaal	406	132	109	170	233	143	260

Toename aantal rotondes t.o.v. voorgaande jaren

Met de toename van het aantal rotondes valt een afname van het aantal ongevallen – op de desbetreffende locaties – te constateren.

	op mini-rotondes		op normale rotondes		op alle rotondes	
	2008	2009	2008	2009	2008	2009
Aantal ongevallen	2.186	1.653	2.029	1.492	4.215	3.145
Aantal verkeersdoden	4	9	7	4	11	13
Aantal ziekenhuisopnamen	161	111	89	82	250	193
Aantal overige gewonden	417	360	273	234	690	594
Aantal slachtoffers	582	480	369	320	951	800

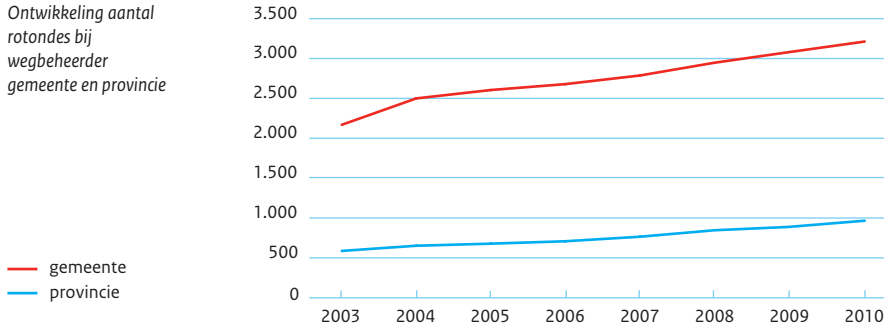
Aantal ongevallen en slachtoffers op rotondes

De bepaling van het aantal ongevallen en slachtoffers op rotodelocaties is als volgt:

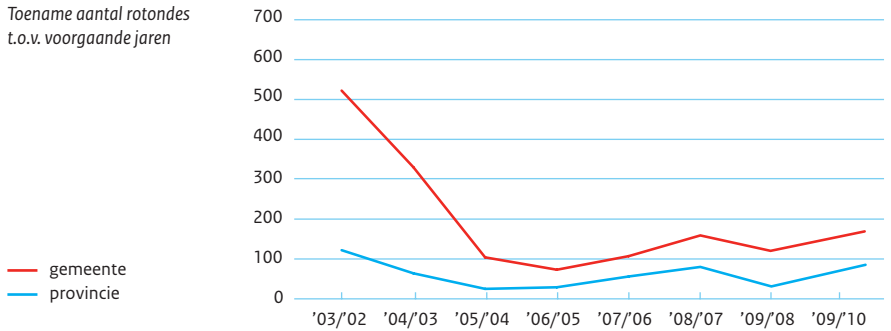
- Geografisch wordt de locatie en de vorm van de rotonde vastgesteld.
- Vervolgens wordt de oppervlakte van de rotonde bepaald – de rotondepolygoon.
- Tot slot wordt a.d.h.v. de coördinaten het aantal ongevallen en slachtoffers in deze rotondepolygoon berekend.

Bron: DVS

Ontwikkeling aantal rotondes bij wegbeheerder gemeente en provincie



Toename aantal rotondes t.o.v. voorgaande jaren



Colofon

Kerncijfers Verkeersveiligheid is een uitgave van het Ministerie van Verkeer en Waterstaat
Rijkswaterstaat
Dienst Verkeer en Scheepvaart (DVS)

Kerncijfers Verkeersveiligheid is ook digitaal verkrijgbaar in het Engels:
Road safety in The Netherlands, Key figures

Informatie, online uitgave en bestellingen DVS-Loket

Telefoon: 088 - 7982 555

E-mail: dvsloket@rws.nl



Internet: www.rijkswaterstaat.nl

Juli 2010

ISSN: 1573-2541

Overname van (delen van) de inhoud van deze publicatie in gedrukte of digitale vorm is alleen toegestaan met bronvermelding.

Hoewel de opgenomen gegevens zo goed mogelijk op juistheid en actualiteit zijn gecontroleerd, kan de samensteller geen aansprakelijkheid aanvaarden voor mogelijke fouten.



Dit is een uitgave van

Rijkswaterstaat

Kijk voor meer informatie op
www.rijkswaterstaat.nl
of bel 0800 - 8002
(ma t/m zo 06.00 - 22.30 uur, gratis)

juli 2010 | DVS0710KL035