



## Deltaprogramma | Rivieren

# Voor een veilig en aantrekkelijk rivierengebied

### Noodzaak Deltaprogramma Rivieren

Zeespiegelstijging en toenemende rivierafvoeren vereisen dat we voortdurend werken aan onze veiligheid tegen overstromen. Daarnaast houden we als Deltaprogramma Rivieren ook rekening met de vijf Deltabeslissingen die consequenties hebben voor de Nederlandse rivieren. Om op korte termijn te voldoen aan de wettelijke veiligheidsnormen worden de Planologische Kernbeslissing Ruimte voor de Rivier en Maaswerken uitgevoerd. Om de toenemende rivierafvoer omstreeks 2100 veilig te verwerken, voldoen 'Ruimte voor de Rivier' en 'Maaswerken', inclusief de ruimtelijke reserveringen hoogstwaarschijnlijk niet.

### Betekenis Deltabeslissingen voor rivierengebied

Het nationale Deltaprogramma omvat negen deelprogramma's. Vijf deelprogramma's bereiden een beslissing voor die essentieel is voor de toekomst van onze delta. Deze richtinggevende 'deltabeslissingen' over de veiligheid en de watervoorziening van de 21<sup>e</sup> eeuw worden voorgelegd aan het kabinet door de deltacommissaris. Deze deltabeslissingen hebben allemaal consequenties voor het rivierengebied en daarmee voor het Deltaprogramma Rivieren.

### Fasering Deltaprogramma Rivieren

De opdracht voor het deelprogramma Rivieren betreft het formuleren van een integrale lange aanpak voor de Maas en Rijntakken waarin de integrale (ruimtelijke) opgaven en oplossingsrichtingen voor het rivierengebied voor de lange termijn (2100) zijn benoemd

en sleutelkeuzes voor de inrichting zijn vastgelegd. Waterveiligheid en afvoerverwachtingen van 18.000 m<sup>3</sup>/s voor de Rijntakken en 4600 m<sup>3</sup>/s voor de Maas zijn hierbij de randvoorwaarden.

We werken aan deze opdracht via drie basisvragen:

1. Waaruit bestaat de integrale gebiedsopgave?
2. Wat zijn mogelijke strategieën voor de toekomst en welke daarvan is de voorkeursstrategie?
3. Hoe brengen we bestaande en toekomstige initiatieven in het rivierengebied in lijn met de voorkeursstrategie?

### Vandaag beginnen!

In de periode 2010-2015 wordt gewerkt aan een voorkeursstrategie voor de lange termijn. Ondertussen ontwikkelen diverse partijen initiatieven langs de rivieren. Deze initiatieven willen we graag benutten. Voor ons ligt de uitdaging in een goede koppeling tussen wat er al loopt en wat er nog moet gebeuren. Op die manier kunnen we voortbouwen op projecten en noodzakelijke maatregelen faseren.

Om de lange en korte termijn aan elkaar te verbinden (vandaag beginnen!) trekken we op met een aantal toonaangevende projecten. Voorbeelden van deze projecten zijn Ooijen Wansum, IJsselsprong Zutphen, Waalweelde en Ravenstein/Oss.

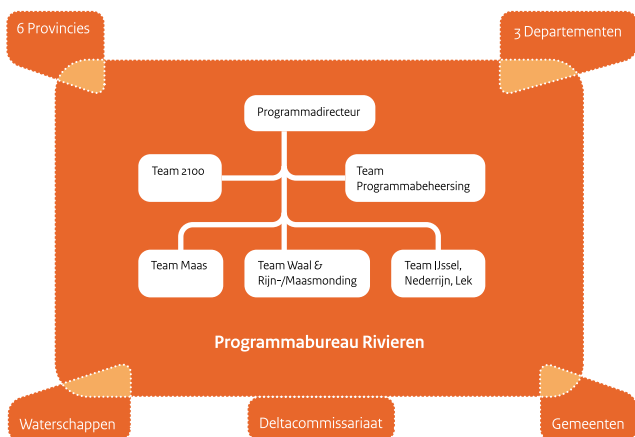
## Organisatie Deltaprogramma Rivieren

Het Deltaprogramma is een nationaal programma. Rijksoverheid, provincies, gemeenten en waterschappen werken hierin samen met inbreng van de maatschappelijke organisaties.

De bestuurlijke aansturing van Deltaprogramma Rivieren gebeurt door twee stuurgroepen (stuurgroep Delta Rijn en stuurgroep Delta Maas).

Het programmabureau 'Rivieren' werkt de verschillende activiteiten van het Deltaprogramma Rivieren uit. Dit programmabureau staat onder leiding van Lilian van den Aarsen. De andere medewerkers van het programmabureau zijn afkomstig van ministeries, provincies en waterschappen.

Het rivierengebied strekt zich uit over een groot deel van Nederland, maar het gebied is niet overal hetzelfde. Om goed aan te sluiten bij de regionale situatie is het rivierengebied opgedeeld in drie regio's. Elke regio heeft binnen het programmabureau een speciaal team. Dit team staat onder leiding van een riviertakmanager. Deze manager is op de hoogte van de regio-specifieke kansen, uitdagingen en opgaven. De riviertakmanager is tegelijkertijd aanspreekpunt voor vragen, wensen en het verwerken van de inbreng uit de regio's op de verschillende activiteiten en onderdelen van het Deltaprogramma Rivieren.



## Programmadirecteur



**Naam** Lilian van den Aarsen  
**E-mail** lilian.vanden.aarsen@minvenw.nl  
**Telefoon** 06-201 33 269

## Contactgegevens

Deltaprogramma Rivieren  
St Annastraat 261  
6525 GR Nijmegen

**Telefoon** 024 - 352 28 54

**E-mail** Deltaprogramma-rivieren@rws.nl



## Contactpersonen



**Naam** Marjon Jansen  
**Functie** Riviertakmanager IJssel, Nederrijn en Lek  
**E-mail** marjon.jansen@rws.nl  
**Telefoon** 06 - 216 49 642



**Naam** Rien van Zetten  
**Functie** Riviertakmanager Waal en Rijn- en Maasmonding  
**E-mail** rien.van.zetten@rws.nl  
**Telefoon** 06 - 531 56 441



**Naam** Jens Reuber  
**Functie** Riviertakmanager Maas  
**E-mail** jens.reuber@rws.nl  
**Telefoon** 06 - 203 60 028

foto's: Ron Moes

Dit is een uitgave van het Deltaprogramma | Rivieren  
Kijk voor meer informatie op [www.rijksoverheid.nl/deltaprogramma](http://www.rijksoverheid.nl/deltaprogramma)

November 2010



## Deltaprogramma | Rivieren

# Noodzaak Deltaprogramma Rivieren

Zeespiegelstijging en toenemende rivierafvoeren vereisen dat we voortdurend werken aan onze veiligheid tegen overstromen. De volgende gegevens zijn richtinggevend:

	Huidige situatie	Scenario 2100
Afvoer Rijn	16000 m <sup>3</sup> /s	18000 m <sup>3</sup> /s
Afvoer Maas	3800 m <sup>3</sup> /s	4600 m <sup>3</sup> /s
Zeespiegelstijging		0,85 – 1,30 m
Stijging IJsselmeerpeil		0,50 – 1,00 m

Naast deze gegevens houden we als Deltaprogramma Rivieren ook rekening met de vijf Deltabeslissingen die consequenties hebben voor de Nederlandse rivieren. Voor meer informatie over deze Deltabeslissingen en hun mogelijke consequenties voor Deltaprogramma Rivieren verwijzen we u naar de factsheet 'Betekenis Deltabeslissingen voor rivierengebied'.

### Ruimtelijke ontwikkelingen rivierengebied

Zeespiegelstijging en toenemende rivierafvoeren vragen om aanpassingen in het rivierengebied gericht op hoogwaterveiligheid. Bovendien heeft het rivierengebied andere functies die aanleiding geven voor ruimtelijke ontwikkeling. Deze integrale gebiedsopgave zien wij als basis voor de lange termijn verkenning binnen het Deltaprogramma Rivieren. De integrale gebiedsopgave bestaat zodoende uit de opgaven voor waterveiligheid (hoogwater en laagwater) en andere functies zoals natuur, scheepvaart, wonen en werken.

### 'Ruimte voor de Rivier' en 'Maaswerken' garanderen de veiligheid voor korte termijn

	Scenario 2100	Uitgangspunten Ruimte voor de Rivier en Maaswerken
Afvoer Rijn	18000 m <sup>3</sup> /s	18000 m <sup>3</sup> /s
Afvoer Maas	4600 m <sup>3</sup> /s	4600 m <sup>3</sup> /s
Zeespiegelstijging	0,85 – 1,30 m	0,60 m
Stijging IJsselmeerpeil	0,50 – 1,00 m	0,20 m

Om op korte termijn te voldoen aan de wettelijke veiligheidsnormen worden de Planologische Kernbeslissing Ruimte voor de Rivier en Maaswerken uitgevoerd. Dit pakket aan maatregelen vormt de basis (referentie) voor het formuleren van maatregelen die nodig zijn om in 2100 een bovengrens qua afvoer van 18.000 m<sup>3</sup>/s bij Lobith (Rijntakken) en 4600 m<sup>3</sup>/s bij Eijsden (Maas) mogelijk te maken.

De ruimtelijke reserveringen die hiervoor nodig zijn, staan al vermeld in de Integrale Verkenning Maas 2 en in de lange termijn visie van de Planologische Kernbeslissing Ruimte voor de Rivier. Deze ruimtelijke reserveringen worden overgenomen in het Nationaal Waterplan en de AMvB Ruimte.

Om de toenemende rivierafvoer omstreeks 2100 veilig te verwerken, voldoen 'Ruimte voor de Rivier' en 'Maaswerken', inclusief de ruimtelijke reserveringen hoogstwaarschijnlijk niet. In het rapport



'Van Lobith en Eijdsden naar zee' (2008) concludeert Rijkswaterstaat dat er meerdere kritieke riviertrajecten zijn. Kritiek in de zin dat de benodigde buitendijkse ruimte onvoldoende beschikbaar is: de Waal benedenstrooms van Druten, de Boven-Merwede en trajecten op de Zandmaas. De opgenomen binnendijkse ruimtelijke reserveringen langs Maas (IVM2) en Rijn (PKB Ruimte voor de rivier, deel 4) zijn daarbij al meegeteld. Deze conclusie wordt in het Nationaal Waterplan bevestigd.

### Conclusies:

1. Voor de korte termijn zal de benodigde hoogwaterveiligheid worden bereikt met de lopende en nog voorgenomen maatregelen.
2. Voor de lange termijn zullen de bestaande rivierverruimende maatregelen samen met de bestaande ruimtelijke reserveringen net voldoen, danwel (in sommige riviertrajecten) onvoldoende zijn voor de benodigde hoogwaterveiligheid.

Riviertrajecten waar de benodigde hoogwaterveiligheid op termijn kritiek wordt (in rood weergegeven), waarbij geldt:

1. 'Ruimte voor de Rivier' en 'Maaswerken' zijn uitgevoerd,
2. Consequenties van mogelijke Deltabeslissingen zijn nog buiten beschouwing gelaten,
3. Er is nog geen rekening gehouden met overige ruimtelijke ontwikkelingen in het rivierengebied.



Noodzaak Deltaprogramma Rivieren





# Deltaprogramma | Rivieren

## Fasering Deltaprogramma Rivieren

### Opdracht

“De opdracht voor het deelprogramma Rivieren betreft het formuleren van een integrale lange termijn aanpak voor de Maas en Rijnakken waarin de integrale (ruimtelijke) opgaven en oplossingsrichtingen voor het rivierengebied voor de lange termijn (2100) zijn benoemd en sleutelkeuzes voor de inrichting zijn vastgelegd. Waterveiligheid en afvoerverwachtingen van 18.000 m<sup>3</sup>/s voor de Rijnakken en 4600 m<sup>3</sup>/s voor de Maas zijn hierbij de randvoorwaarden.”

In deze opdracht wordt ook rekening gehouden met de effecten van laagwater in het rivierengebied alsook de effecten van zeespiegelstijging. Effecten van zeespiegelstijging spelen mogelijk in het benedenrivierengebied (monding Maas en Rijn) en in de IJssel- en Vechtdelta (monding IJssel). Bovenbedoelde effecten en benodigde maatregelen worden in nauwe samenhang met de delta-programma's Zoetwatervoorziening, Rijnmond-Drechtsteden en IJsselmeergebied in beeld gebracht.

We werken aan deze opdracht via drie basisvragen:

1. Waaruit bestaat de integrale gebiedsopgave? (integrale gebiedsopgave)
2. Wat zijn mogelijke strategieën voor de toekomst en welke daarvan is de voorkeursstrategie? (beleidsalternatieven en voorkeursstrategie)
3. Hoe brengen we bestaande en toekomstige initiatieven in het rivierengebied in lijn met de voorkeursstrategie? (verbinden korte en lange termijn)

### Integrale gebiedsopgave

De integrale gebiedsopgave is de basis voor de lange termijn verkenning binnen het Deltaprogramma Rivieren. Deze basis omvat alle nog te realiseren wensen en doelen voor gebruik en inrichting van het rivierengebied. De integrale gebiedsopgave bestaat zodoende uit de opgaven voor waterveiligheid (hoogwater en laagwater) en andere functies zoals onder meer natuur, scheepvaart, wonen en werken. De haalbaarheid op de lange termijn (2100) van al deze wensen en doelen gezamenlijk is nog nooit afgewogen.

### Beleidsalternatieven en voorkeursstrategie

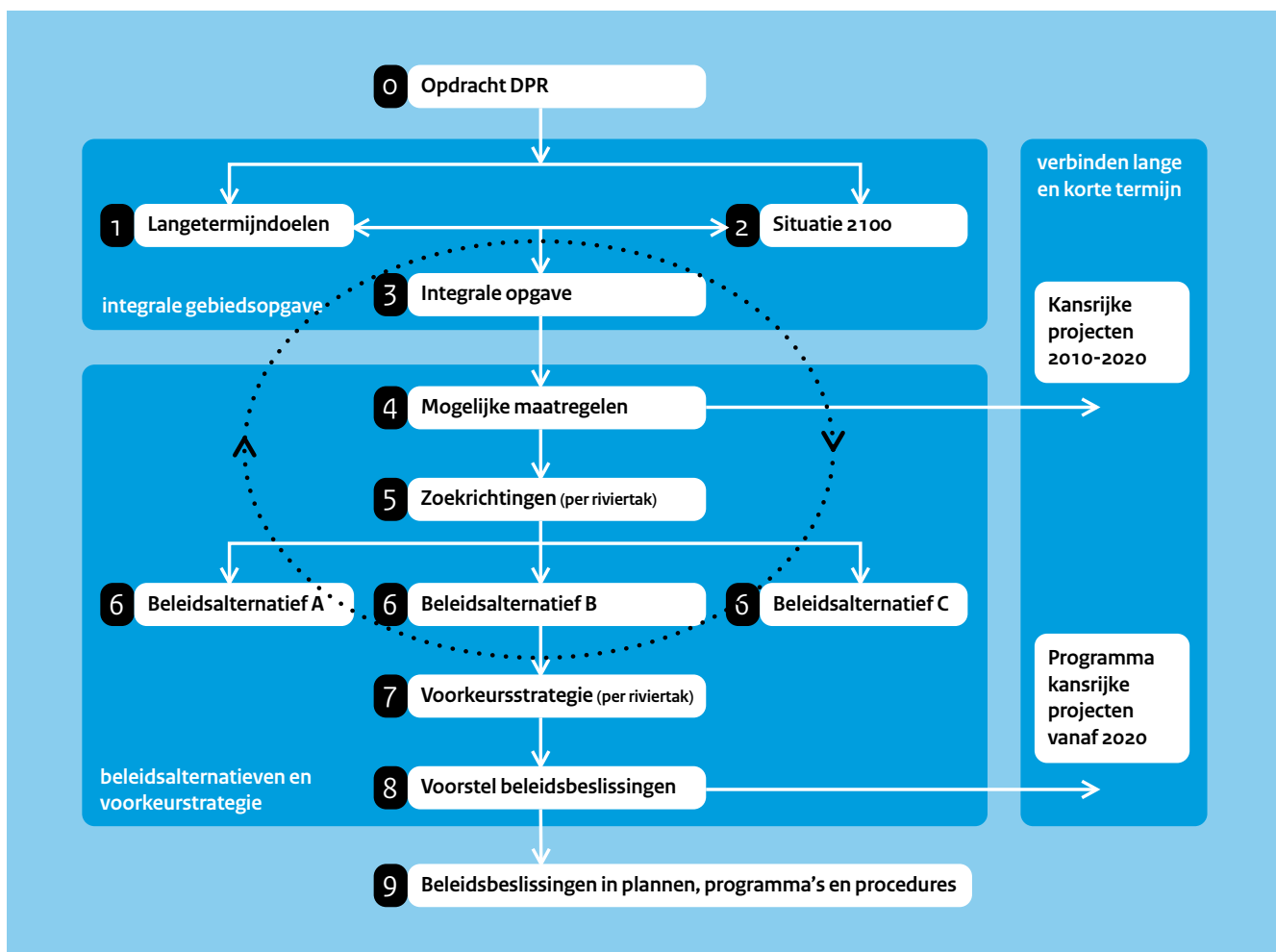
Aan de hand van een aantal (eventueel gecombineerde) rivierbrede beleidsalternatieven beoordelen we mogelijke maatregelen en integrale gebiedsontwikkelingen. Op basis van de resultaten hiervan en bestuurlijke conclusies ontwikkelen we een voorkeursstrategie voor Rijn en Maas voor de lange termijn (2015-2100). In aansluiting op deze strategie werken we een aantal beleidsvoorstellen uit, die in 2015 door bevoegde overheden in plannen, programma's en procedures zijn vast te leggen.

### Verbinden korte en lange termijn

In de periode 2010-2015 werken we aan de beleidsalternatieven en een voorkeursstrategie voor de lange termijn. Tegelijkertijd vinden er ook ruimtelijke projecten en maatregelen langs de rivieren

plaats. Veel van deze initiatieven omvatten een (deel)opgave vanuit hoogwaterveiligheid en lopen dus vooruit op / zijn onderdeel van onze lange termijnstrategie. Daarom beoordelen en ondersteunen we een aantal kansrijke initiatieven al vóór 2013. Zodat ze op korte termijn een bijdrage kunnen leveren aan de lange termijn strategie voor het rivierengebied van Rijn en Maas.

De feitelijke vastlegging van beleidsbeslissingen en ruimtelijke besluiten die worden genomen, vindt plaats in plannen, programma's en procedures van de afzonderlijke overheden (2014 en 2015). Deze laatste stap maakt geen onderdeel uit van het Deltaprogramma Rivieren. Wel zullen we in die periode de betreffende overheden voorzien van benodigd materiaal (teksten, overzichten, gegevens, kaarten e.d.).



Deltaprogramma Rivieren in 9 stappen



## Deltaprogramma | Rivieren

# Betekenis Deltabeslissingen voor rivierengebied

Het nationale Deltaprogramma omvat negen deelprogramma's. Vijf deelprogramma's bereiden een beslissing voor die essentieel is voor de toekomst van onze delta. Deze richtinggevende 'deltabeslissingen' over de veiligheid en de watervoorziening van de 21<sup>e</sup> eeuw worden voorgelegd aan het kabinet door de deltacommissaris. Het gaat om de volgende 'deltabeslissingen':

- Principebesluit Normering in 2011 (Deltaprogramma Veiligheid);
- Deltabesluit Rijnmond open – dicht in 2014 (Deltaprogramma Rijnmond-Drechtsteden);
- Deltabesluit Zoetwatervoorziening in 2014 (Deltaprogramma Zoetwater);
- Deltabesluit IJsselmeergebied in 2014 (Deltaprogramma IJsselmeergebied);
- Deltabesluit Nieuwbouw en Herstructurering in 2014/15 (Deltaprogramma Nieuwbouw en Herstructurering).

Welke consequenties kunnen deze 'deltabeslissingen' hebben voor het rivierengebied en daarmee voor het Deltaprogramma Rivieren?

### **Deltaprogramma Rijnmond-Drechtsteden: Rijnmond open/dicht**

In 2014 wordt een voorstel gedaan voor de bescherming van de Rijn-/Maasdelta op de lange termijn. Dit verstedelijkte gebied kenmerkt zich door een groot inwonerstal en een groot geïnvesteerd vermogen.

### *Mogelijke consequentie voor Deltaprogramma Rivieren*

Wanneer gekozen wordt voor een afsluitbare Rijnmond zal dit natuurlijk consequenties hebben voor de afvoer van het rivierwater. De waterstanden in de Waal en Merwedens zullen worden opgestuwd, waardoor een extra opgave ontstaat voor het Deltaprogramma Rivieren.

### **Deltaprogramma IJsselmeergebied: lange termijn peilbeheer IJsselmeer**

In 2014 wordt voor het IJsselmeer een voorstel gedaan over het peilbeheer op de lange termijn, gericht op zoetwatervoorziening in Nederland en op de veiligheidsopgave in het gebied. Het peilbeheer is gekoppeld aan rivieren (Zwarte Water en IJssel) en de Wadden, en aan een groot gebied dat voor zoet water afhankelijk is van het IJsselmeer.

### *Mogelijke consequentie voor Deltaprogramma Rivieren*

De keuze voor een hoger waterpeil op het IJsselmeer heeft ook gevolgen voor waterstanden en afvoermogelijkheden op delen van de IJssel. Hierdoor kan een extra opgave ontstaan voor Deltaprogramma Rivieren.



### Deltaprogramma Veiligheid: nieuwe veiligheidsnormen

In 2011 stelt de minister van Infrastructuur en Milieu een principebeslissing voor over de actualisering van de veiligheidsnormen voor primaire waterkeringen. Deze normen bepalen het veiligheidsniveau in Nederland en zijn kaderstellend voor de maatregelen in de deelprogramma's. Het is daarom van belang een principebeslissing in 2011 te nemen zodat plannen voor maatregelen in verschillende deelprogramma's mede hierop gebaseerd kunnen worden. Na 2011 worden de principenormen vertaald op hun effecten in gebieden.

#### Mogelijke consequentie voor Deltaprogramma Rivieren

Nieuwe, hogere veiligheidsnormen kunnen leiden tot extra aanpassingen in het rivierengebied of versnelde uitvoering van maatregelen.

### Deltaprogramma Zoetwatervoorziening: lange termijn zoetwatervoorziening

In 2014 wordt een voorstel gedaan over een voorkeursstrategie voor de watervoorziening in Nederland voor de lange termijn inclusief infrastructurele maatregelen. Mogelijke vragen hierbij zijn:

- In hoeverre kan de regio dit zelf oppakken?
- Hoe bieden we weerstand tegen het oprukkende zoute water?
- Moeten we ons grondgebruik aanpassen en/of ons zoet water prijzen?

#### Mogelijke consequentie voor Deltaprogramma Rivieren

Het waarborgen van voldoende beschikbaarheid van zoetwater in de toekomst kan vragen om aanpassingen in het rivierengebied.

### Deltaprogramma Nieuwbouw en herstructurering: Waterveilige stedenbouwkundige (her)ontwikkeling

Eind 2013 worden concrete voorstellen gedaan voor generieke en gebiedsgerichte randvoorwaarden en instrumenten voor de (her)ontwikkeling van bebouwd gebied. De voorstellen hebben betrekking op het beheersen van de risico's van waterveiligheid, wateroverlast, droogte en verzilting bij nieuwbouwactiviteiten en herinrichting van het bebouwde gebied. Ook het omgaan met de effecten van bodemdaling, de bijzondere eigenschappen van veen- en kleigebieden en het voorkomen van hittestress komen aan de orde.

#### Mogelijke consequentie voor Deltaprogramma Rivieren

Nieuwe regels voor stedenbouwkundige (her-)ontwikkeling van gebieden (binnen dijkringen en rivierbed) kunnen voor Deltaprogramma Rivieren een rol spelen bij het bepalen van een voorkeursstrategie om de waterveiligheidsopgave integraal op te lossen.



Negen deltaprogramma's in beeld

Dit is een uitgave van het Deltaprogramma | Rivieren

Kijk voor meer informatie op [www.rijksoverheid.nl/deltaprogramma](http://www.rijksoverheid.nl/deltaprogramma)

November 2010





# Deltaprogramma | Rivieren

## Beoogde producten

### Opdracht

“De opdracht voor het deelprogramma Rivieren betreft het formuleren van een integrale lange termijn aanpak voor de Maas en Rijnakken waarin de integrale (ruimtelijke) opgaven en oplossingsrichtingen voor het rivierengebied voor de lange termijn (2100) zijn benoemd en sleutelkeuzes voor de inrichting zijn vastgelegd. Waterveiligheid en afvoerverwachtingen van 18.000 m<sup>3</sup>/s voor de Rijnakken en 4600 m<sup>3</sup>/s voor de Maas zijn hierbij de randvoorwaarden.”

In deze opdracht wordt ook rekening gehouden met de effecten van laagwater in het rivierengebied alsook de effecten van zeespiegelstijging. Effecten van zeespiegelstijging spelen mogelijk in het benedenrivierengebied (monding Maas en Rijn) en in de IJssel- en Vechtdelta (monding IJssel). Bovenbedoelde effecten en benodigde maatregelen worden in nauwe samenhang met de delta-programma's Zoetwatervoorziening, Rijnmond-Drechtsteden en IJsselmeergebied in beeld gebracht.

We werken aan deze opdracht via drie werksporen, per werkspoor noemen we enkele producten die we zullen opleveren.

### Integrale gebiedsopgave

De integrale gebiedsopgave zullen we grotendeels in 2011 in beeld hebben. Een aandachtspunt is de opgave voor hoogwaterveiligheid. Deze opgave is in grote delen van het rivierengebied mede afhankelijk van de Deltabeslissingen in andere deelprogramma's. Dit betekent dat de opgave voor hoogwaterveiligheid gedurende het werkproces bijgesteld zal worden afhankelijk van de Deltabeslissingen. Tegelijkertijd kunnen ook de doelen en wensen van de diverse functies worden geactualiseerd. Dit alles maakt dat uiterlijk in 2013 de integrale gebiedsopgave voor het werkproces definitief zal worden gemaakt. Tot die tijd werkt het Deltaprogramma Rivieren met de best beschikbare kennis en ervaring. Definitieve deltabeslissingen worden door het Kabinet in 2014 genomen.

### Planning integrale gebiedsopgave

#### 2011:

- Tussenproduct integrale gebiedsopgave

#### 2012:

- Bijgestelde integrale gebiedsopgave waar Deltabeslissing normering in is verwerkt

#### 2013:

- Eindversie integrale gebiedsopgave waarin de overige Deltabeslissingen zijn verwerkt.

## Beleidsalternatieven en strategieën

Ter voorbereiding van de definitieve verkenning vindt in 2012 een actualisatie en aanvulling van informatie en (model)instrumenten plaats. Belangrijke input vormen de gebiedsprocessen waarin ideeën voor – integrale – projecten nader worden verkend en uitgewerkt.

### Planning beleidsalternatieven en strategieën

---

#### 2011:

- Oriënterende verkenning en beoordeling beleidsalternatieven
- Uitgangspunten en opzet gebiedsprocessen

#### 2012:

- Actualisatie en aanvulling van informatie en (model) instrumenten

#### 2013:

- Beoordeling beleidsalternatieven en voorkeursstrategie (2100)
- Voorstel programma maatregelen en integrale projecten (2016-2030)
- Voorstel voor ruimtelijke reserveringen
- Conclusies en voorstellen voor internationaal overleg

## Verbinden lange en korte termijn

De lange termijn strategie en de korte termijn aanpak pakken we via twee routes op:

1. Op basis van de voorkeursstrategie, doen we een voorstel voor programmering van kansrijke maatregelen en integrale projecten. Het gaat om een voorstel voor programmering c.q. benchmark van maatregelen en integrale effecten die op korte termijn uitvoerbaar zijn en passen binnen de lange termijn strategie voor Rijn en Maas.
2. Hier werken we aan kansrijke, integrale projecten, waar we al vóór 2020 de stap van onderzoek naar verkenning in de MIRT-aanpak kunnen zetten.

### Planning verbinden lange en korte termijn

---

#### 2010:

- Prioriteitenlijst kansrijke projecten

#### 2011:

- Integraal Beoordelingskader

#### 2011-2013:

- Adviezen in het kader van MIRT-trajecten

De Robuustheidstoets is hierin niet opgenomen omdat deze onder verantwoordelijkheid van het ministerie van Infrastructuur en Milieu (DG Water) wordt ontwikkeld en vastgesteld.



## Deltaprogramma | Rivieren

# Vandaag beginnen!

### Versterken en benutten lopende initiatieven

In de periode 2010-2015 wordt gewerkt aan een voorkeursstrategie voor de lange termijn. Ondertussen ontwikkelen diverse partijen initiatieven langs de rivieren. Veel van deze initiatieven omvatten een (deel)opgave vanuit hoogwaterveiligheid, die vooruitlopend op de lange termijn oplossing alvast kan worden gerealiseerd. Deze initiatieven willen we graag benutten. Voor ons ligt de uitdaging in een goede koppeling tussen wat er al loopt en wat er nog moet gebeuren. Op die manier kunnen we voortbouwen op projecten en noodzakelijke maatregelen faseren.

Om de lange en korte termijn aan elkaar te verbinden (vandaag beginnen!) trekken we op met een aantal toonaangevende projecten. De lopende projecten en initiatieven verschillen in status (onderzoek, verkenning, MIRT, RO-besluit etc) en in kansrijkheid. Primair uitgangspunt is dat de (integrale) initiatieven altijd voorzien in het oplossen van een hoogwaterveiligheidsvraagstuk, waarvoor Rijksfinanciering in het kader van MIRT aan de orde kan zijn. Dit vormt tevens de aanleiding voor onze betrokkenheid, inzet en commitment.

### Voorbeelden van deze projecten zijn:

- Gebiedsontwikkeling rond Ooijen Wansum langs de Maas.
- IJsselsprong waarbij de waterveiligheidsmaatregel uit de Planologische kernbeslissing wordt uitgebreid met een maatregel voor de lange termijn en waarbij de waterveiligheidsopgave wordt gekoppeld met de opgaven voor woningbouw, infrastructuur en natuur.
- Waalweelde waar sprake is van betrokkenheid met particuliere initiatieven
- Ontwikkeling rond Ravenstein/Oss waar maatschappelijke organisaties een actieve rol vervullen.

### Strategie voor toekomstige maatregelen

Op basis van beleidsalternatieven en de bestuurlijke conclusies daaromtrent wordt in 2013 voor de rivieren Rijn en Maas een lange termijn voorkeursstrategie opgesteld. Deze voorkeursstrategie is geen blauwdruk, maar een rode draad waarlangs de lange termijn waterveiligheid in de komende decennia vorm kan worden gegeven. Deze strategie behoeft na 2015 regelmatig evaluatie en eventueel bijsturing (bijvoorbeeld elke 10-15 jaar). Daarnaast zal ook continu een (her)prioritering van waterveiligheidsmaatregelen en – integrale - ruimtelijke projecten plaatsvinden (bijvoorbeeld elke 2-5 jaar). Om richting en doelen te stellen aan dit uitvoeringsproces is het nodig om tussendoelen aan te geven voor de beoogde waterveiligheid (bijvoorbeeld gewenste situatie in 2050). Dit uitvoeringsproces voor de lange termijn of met andere woorden de 'strategie' wordt in de periode 2013-2015 beschreven en wordt vastgelegd in de daarvoor relevante (beleids)plannen.



Overzicht van projecten in het rivierengebied