

2.7 Duurzame bedrijfsvoering

De rijksoverheid wil, net als veel grote bedrijven, toewerken naar een duurzame strategie en manier van werken. Zij heeft hierbij een grote maatschappelijke invloed, onder meer doordat het Rijk een grote werkgever is, veel gebouwen en terreinen beheert en veel producten en diensten inkoop.

Voor de korte termijn stelt het kabinet zich de volgende kwantitatieve milieudoelen:

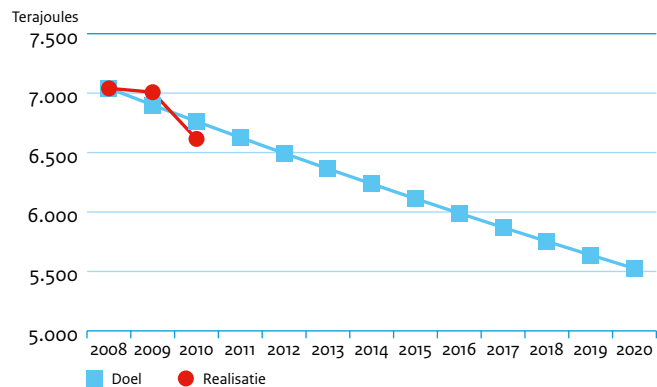
- 2 procent energiebesparing per jaar, resulterend in 25 procent in 2020;
- het bevorderen van de 'cradle to cradle'-gedachte;
- 100 procent duurzaam inkopen voor 45 productgroepen vanaf 2010;
- 100 procent klimaatneutrale energievoorziening vanaf 2012.

Het kabinet omarmt daarnaast het Europese doel van 20 procent CO₂-reductie in 2020.

Resultaten 2010

- *Monitor duurzame bedrijfsvoering*
Om de resultaten te toetsen aan zijn ambities, heeft het Rijk in 2010 een start gemaakt met de monitor duurzame bedrijfsvoering. Hiermee wordt de CO₂-uitstoot berekend van onder meer de energievoorziening en het vervoersgebruik van het Rijk.
- *Energiebesparing*
De Rijksgebouwendienst voert een Energie Ambitie-programma uit. Dat is een van de maatregelen om 2 procent energiebesparing per jaar te halen. De gegevens over bijna 4 miljoen vierkante meter rijksgebouwen wijzen uit dat het energieverbruik zonder correctie voor seizoensinvloeden in 2010 met 5 procent is toegenomen ten opzichte van 2009. Het is gebruikelijk energiecijfers te corrigeren voor seizoensinvloeden (graaddagen). De gasvraag wordt namelijk deels beïnvloed door de temperatuur. De voor buitentemperatuur gecorrigeerde cijfers - 2010 kende een zeer strenge winter - duiden erop dat maatregelen voor energiebesparing resultaat opleveren. Het gecorrigeerde energieverbruik in 2010 is met 5 procent gedaald ten opzichte van 2009. Daarmee vermijdt het Rijk CO₂-uitstoot en minder energieverbruik levert besparingen op voor de schatkist.

Energieverbruik Rijkshuisvesting



- *Hergebruik*
Ook de 'cradle to cradle'-gedachte leeft binnen het Rijk. Voorbeelden zijn afvalscheiding bij de Belastingdienst en de start van een proef met de Rijksmarktplaats. Deze marktplaats maakt hergebruik van kantoorinrichting mogelijk. Hiermee wordt CO₂-uitstoot gereduceerd en bespaart het Rijk jaarlijks 600.000 euro aan uitgaven voor nieuw meubilair.

Voortgang doelstellingen

- *Duurzaam inkopen*
2010 was het eerste jaar waarin de doelstelling gold van 100 procent duurzaam inkopen voor 45 productgroepen. Deze omvatten niet alle inkopen van het Rijk, maar de productgroepen waar de meeste duurzaamheidswinst mogelijk is. De resultaten worden getoetst met de monitor duurzaam inkopen, waarvan het ministerie van IenM in het voorjaar van 2011 de uitkomsten presenteert.
- *Sociale voorwaarden*
In 2010 is besloten om in 2011 te starten met het hanteren van sociale voorwaarden bij aanbestedingen die vanuit categoriemanagement (zie pagina 13) in de markt zijn gezet. De sociale criteria voor duurzaam inkopen zijn bedoeld om de sociale situatie in de internationale productieketen te verbeteren.

- *Social return*

Volgens afspraak met de Tweede Kamer zijn pilots georganiseerd met 'social return'. In zes aanbestedingen is als eis gesteld of als wens meegenomen dat bij de uitvoering van de opdracht mensen worden ingeschakeld met afstand tot de arbeidsmarkt. Het gaat om de volgende aanbestedingen:

Aanbesteding	Ministerie
Verhuisdiensten	ELenI
Academie SZW	SZW
Schoonmaak	4FM (facilitair dienstverlener van SZW, VROM, VenW en BZ) en VWS
Verhuisdiensten	OCW
Schoonmaak	ELenI
Inhuur ICT-personeel	VWS

In 2011 volgt een kabinetsstandpunt over het invoeren van social return bij het Rijk.

- *Klimaatneutrale bedrijfsvoering*

Het ministerie van BZK is samen met de Categoriemanager Energie en de Rijksgebouwendienst gestart met initiatieven voor een energie- en klimaatneutrale bedrijfsvoering van het Rijk. Klimaatneutraal betekent dat het handelen van het Rijk geen negatief effect heeft op het klimaat. In 2011 worden hierover besluiten genomen. De overheid kocht in 2010 al wel 100 procent groene stroom.

- *Duurzame huisvesting*

In de ontwerpfasen van nieuwbouw- en renovatieprojecten wordt standaard bezien welke duurzame alternatieven en mogelijkheden er zijn. Dit geeft inzicht in de maximale kansen om een project duurzaam en energieneutraal te maken.

- *Duurzaam vervoer*

Er zijn voorbereidingen getroffen om het vervoer van rijksambtenaren duurzamer te maken. Dit is beter voor het milieu en de schatkist. De rijksoverheid voert daarom een praktijkproef uit naar het gebruik van elektronische voertuigen. En bij de cao-onderhandelingen heeft het Rijk ingezet op de invoering van een mobiliteitskaart. Daarmee kunnen medewerkers per traject zelf kiezen of zij bijvoorbeeld per fiets, trein, huurauto of taxi reizen.

Op de website www.duurzamebedrijfsvoeringrijk.nl staan de milieuprestaties van het Rijk nader uitgewerkt en toegelicht.