



Ministerie van Onderwijs, Cultuur en  
Wetenschap

## **Arbeidsmarktbarometer po, vo, mbo 2010 / 2011**

Vacatures derde kwartaal 2010

**Beleidsonderzoek  
Arbeidsmarkt en  
Personeelsbeleid  
Onderwijs**

Sil Vrielink  
Lette Hogeling  
Bas Kurver  
Eva van der Boom  
Susan van de Vlasakker  
Susan Warmerdam

# **Arbeidsmarktbarometer po, vo, mbo 2010 / 2011**

Vacatures derde kwartaal 2010

**Beleidsonderzoek  
Arbeidsmarkt en  
Personeelsbeleid  
Onderwijs**

Sil Vrielink  
Lette Hogeling  
Bas Kurver  
Eva van der Boom  
Susan van de Vlasakker  
Susan Warmerdam



# Inhoudsopgave

<b>Managementsamenvatting</b>	<b>3</b>
<b>1 Inleiding</b>	<b>7</b>
1.1 Inzichten onderwijsarbeidsmarkt	7
1.2 Onderzoeksvragen	7
1.3 Onderzoeksopzet	7
1.4 Leeswijzer	8
<b>2 Primair onderwijs</b>	<b>9</b>
2.1 Inleiding	9
2.2 Vacatures directiepersoneel	9
2.2.1 Kernindicatoren	9
2.2.2 Spanningsindicatoren	11
2.3 Vacatures leraren	12
2.3.1 Kernindicatoren	12
2.3.2 Spanningsindicatoren	14
2.4 Vacatures ondersteunend personeel	18
2.4.1 Kernindicatoren	18
2.4.2 Spanningsindicatoren	19
<b>3 Voortgezet onderwijs</b>	<b>21</b>
3.1 Inleiding	21
3.2 Vacatures directiepersoneel	21
3.2.1 Kernindicatoren	21
3.2.2 Spanningsindicatoren	22
3.3 Vacatures leraren voortgezet onderwijs	23
3.3.1 Kernindicatoren	23
3.3.2 Spanningsindicatoren	26
3.4 Vacatures ondersteunend personeel	29
3.4.1 Kernindicatoren	29
3.4.2 Spanningsindicatoren	31
<b>4 Middelbaar beroepsonderwijs</b>	<b>33</b>
4.1 Inleiding	33
4.2 Vacatures directiepersoneel	33
4.2.1 Kernindicatoren	33
4.2.2 Spanningsindicatoren	35
4.3 Vacatures docenten	35
4.3.1 Kernindicatoren	35
4.3.2 Spanningsindicatoren	37
4.4 Vacatures ondersteunend personeel	38
4.4.1 Kernindicatoren	38
4.4.2 Spanningsindicatoren	40

<b>Bijlage A</b>	<b>Tabellen primair onderwijs</b>	<b>41</b>
<b>Bijlage B</b>	<b>Tabellen voortgezet onderwijs</b>	<b>47</b>
<b>Bijlage C</b>	<b>Tabellen middelbaar beroepsonderwijs</b>	<b>51</b>
<b>Bijlage D</b>	<b>Definities van begrippen</b>	<b>53</b>

# Managementsamenvatting

## Inleiding

Om de ontwikkelingen op de onderwijsarbeidsmarkt te volgen en inzicht te krijgen in de effecten van het arbeidsmarktbeleid laat het ministerie van OCW jaarlijks een aantal onderzoeken uitvoeren. Eén van die onderzoeken is de Arbeidsmarktbarometer. Dit betreft een monitoronderzoek dat zich richt op de vraag naar personeel in het primair onderwijs, het voortgezet onderwijs en het middelbaar beroepsonderwijs<sup>1</sup>.

Om een goed beeld te krijgen van de ontwikkelingen op de onderwijsarbeidsmarkt wordt elk kwartaal informatie verzameld over vacatures voor directieleden, leraren en ondersteunend personeel. Op basis van deze enquêtegegevens zijn populatieschattingen gemaakt. In dit rapport presenteren we de uitkomsten van de enquête over het 3<sup>e</sup> kwartaal van 2010.

## Primair onderwijs

De spanning op de arbeidsmarkt in het primair onderwijs (po) neem sinds medio 2008 af. Dit geldt zowel voor directieleden, leraren als ondersteunend personeel. Het aantal openstaande vacatures nam tussen 2008 en 2010 met bijna 56 procent af (van 1.023 naar 445 fte). Deze terugval ging samen met een vermindering van het aandeel moeilijk vervulbare vacatures (directie, leraren) en een reductie van de vacatureduur (leraren, ondersteuners). Op basis van de vacature-intensiteiten kunnen we verder concluderen dat de arbeidsmarkt voor leraren en onderwijsondersteuners redelijk in evenwicht is en er eigenlijk alleen voor schoolleiders sprake is van een krappe arbeidsmarkt, al zijn ook daar de scherpste kantjes af.

### *Vacatures voor directiepersoneel*

De arbeidsmarkt voor schoolleiders in het primair onderwijs is al geruime tijd gespannen. Dit komt voor een deel omdat de vraag naar schoolleiders relatief groot is door uitstroom van ouderen richting pensioen, maar ook omdat schoolbesturen bij de selectie van kandidaten vaak extra kritisch zijn. Het vervullen van directievacatures kost daarom ook vaak de nodige tijd. Vergeleken met 2008 en 2009 is de spanning op de arbeidsmarkt voor schoolleiders echter wel gedaald. Dit komt vooral door de terugval van het aantal ontstane vacatures<sup>2</sup>. Het aantal vervulde vacatures is de afgelopen jaren niet wezenlijk veranderd. Als gevolg van deze ontwikkelingen is het aantal openstaande vacatures sterk gedaald (van 280 fte in 2008 naar 170 fte in 2010), en ook het aandeel moeilijk vervulbare vacatures duidelijk afgenomen (van 64 naar 55 procent). Het gemiddeld aantal kandidaten dat zich meldde voor de vervulling van vacatures nam tegelijkertijd toe (van 6 naar 9). Dit bevestigt dat de arbeidsmarkt voor schoolleiders de afgelopen jaren ruimer is geworden.

---

<sup>1</sup> Inclusief volwasseneneducatie.

<sup>2</sup> In het 3<sup>e</sup> kwartaal van 2010 zijn er in het primair onderwijs circa 230 directievacatures ontstaan (200 fte). In 2008 en 2009 waren dat er respectievelijk 370 (340 fte) en 270 (230 fte).

### *Vacatures voor leraren*

De spanning op de arbeidsmarkt voor leraren is de afgelopen jaren gedaald. Na een duidelijke stijging in de periode 2005-2008, neemt het aantal openstaande vacatures sinds begin vorig jaar (2009) weer af. Aan het eind van het 3<sup>e</sup> kwartaal stonden er in het primair onderwijs circa 325 vacatures voor leraren open (190 fte). Twee jaar eerder waren dat er nog 910 (590 fte). Als gevolg van deze daling nam ook de vacature-intensiteit sterk af (van 0,6% in 2008 naar 0,2% in 2010). Op grond hiervan kunnen we concluderen dat de arbeidsmarkt voor leraren nu redelijk in evenwicht is.

Regionaal zijn er overigens wel duidelijke verschillen op de arbeidsmarkt, als wordt gekeken naar het aantal openstaande vacatures. In de regio's Utrecht, Haaglanden, Flevoland en Gooi & Vechtstreek is de spanning op de arbeidsmarkt voor leraren het hoogst en staan relatief meer vacatures open. Hetzelfde geldt voor de kop van Overijssel. In Groningen, Friesland en Zeeland is de arbeidsmarkt veel ruimer en staan er – mede door de leerlingendaling – maar weinig vacatures open. Verder blijkt uit dit onderzoek dat achterstandsscholen (met veel gewichtenleerlingen) meer moeite hebben met de vervulling van vacatures dan scholen met weinig gewichtenleerlingen.

### *Vacatures voor ondersteunend personeel*

In het derde kwartaal van 2010 zijn er circa 490 vacature voor ondersteunend personeel ontstaan (290 fte). Het aantal ontstane vacatures ligt daarmee duidelijk lager dan in 2007, 2008 en 2009. Dit komt vooral door de daling van het aantal vacatures voor organisatie- en beheerspersoneel (OBP). Het aantal vacatures voor OOP nam tussen 2008 en 2010 juist toe (van circa 65 naar 230 fte). In de meeste gevallen gaat het hierbij om vacatures voor onderwijs- of klassenassistent.

Het aantal openstaande vacatures voor ondersteunend personeel ligt in het 3<sup>e</sup> kwartaal van 2010 een fractie hoger dan in 3<sup>e</sup> kwartaal van 2009, maar duidelijk lager dan in 2007 en 2008. Hetzelfde geldt voor de vacature-intensiteit. Hieruit kunnen we afleiden dat de arbeidsmarkt voor ondersteuners nu meer in evenwicht is dan twee jaar geleden, ook al kost het soms wel moeite om geschikte kandidaten te vinden.

## **Voortgezet onderwijs**

De spanning op de arbeidsmarkt in het voortgezet onderwijs neemt af. Dit geldt zowel voor directieleden, leraren als ondersteunend personeel. Er zijn in het derde kwartaal van 2010 meer vacatures vervuld dan ontstaan, waardoor de openstaande vacature-intensiteiten ook duidelijk zijn gedaald. Vooral voor ondersteunend personeel is de arbeidsmarkt zeer ontspannen. Voor leraren en directieleden is de arbeidsmarkt ook redelijk in evenwicht, al doen zich soms wel knelpunten voor bij de vervulling van vacatures.

### *Vacatures voor directiepersoneel*

In het derde kwartaal van 2010 zijn er in het voortgezet onderwijs ongeveer 60 directievacatures ontstaan en circa 70 directievacatures vervuld. Het aantal ontstane en vervulde vacatures ligt daarmee een fractie lager dan in het derde kwartaal van 2009. Hetzelfde geldt voor het aantal openstaande vacatures. Aan het einde van het derde kwartaal stonden er circa 40 directievacatures open, waarvan bijna een vijfde langer dan 3 maanden. Vergeleken met het primair onderwijs zijn de vacatureproblemen voor directiepersoneel in het voortgezet onderwijs hiermee relatief klein. Toch wordt circa 40 procent van de directievacatures als moeilijk vervulbaar beschouwd. Al met al kunnen we dan ook concluderen dat de arbeidsmarkt voor directiepersoneel in het voortgezet onderwijs krappere is dan die voor leraren, maar duidelijk ruimer dan die voor schoolleiders in het primair onderwijs.

### *Vacatures voor leraren*

In het derde kwartaal van 2010 zijn er 1.991 vacatures ontstaan met een totale omvang van 1.234 fte. Net zoals vorig jaar zijn er meer vacatures vervuld dan ontstaan en is het aantal openstaande vacatures aan het eind van het derde kwartaal beperkt. Aan het eind van het derde kwartaal van 2010 stonden er circa 300 vacatures voor leraren open (235 fte).

Ten opzichte van het derde kwartaal van 2009 zijn zowel de ontstane als de vervulde en de openstaande vacature-intensiteiten licht gedaald in het derde kwartaal van 2010. Daarmee lijkt de spanning op de arbeidsmarkt voor leraren in het voortgezet onderwijs nog niet te zijn toegenomen, ondanks de voorzichtig aantrekkende economie. Wanneer wordt gekeken naar hoeveel kandidaten zich hebben gemeld per vacature, blijkt dat het gemiddelde verder is gestegen ten opzichte van vorig jaar. Dit betreft in meerderheid externe kandidaten, wat een verdere aanwijzing is voor een ruimere arbeidsmarkt. Deze ruimere arbeidsmarkt kan bijvoorbeeld zijn ontstaan doordat er vanuit andere sectoren minder vraag naar personeel is, maar ook door een groter aanbod van afgestudeerden of minder verloop/uitstroom.

Opmerkelijk is verder dat scholen minder vaak kiezen voor lesuitval wanneer er vacatures openstaan, dan in het verleden. In de periode 2006-2009 werd lesuitval door minimaal een vijfde van de scholen genoemd als noodoplossing. In het derde kwartaal van 2010 zegt slechts negen procent deze noodgreep toe te passen. De negatieve publiciteit rondom lesuitval in het voortgezet onderwijs en de door het ministerie genomen maatregelen om dit tegen te gaan (urennorm) hebben blijkbaar effect gehad.

### *Vacatures voor ondersteunend personeel*

Net als voor leraren, zijn ook voor het ondersteunend personeel het aantal ontstane en vervulde vacatures verder afgenomen ten opzichte van het derde kwartaal 2009, maar dan nog sterker. In totaal zijn dit jaar in het derde kwartaal 192 (116 fte) vacatures ontstaan en 243 (153 fte) vacatures vervuld. Met slechts 4 openstaande vacatures, is deze intensiteit zelfs gedaald naar 0,0 procent van de werkgelegenheid. De dalende trend sinds het derde kwartaal van 2005 heeft zich ook in 2010 verder doorgezet. Daarmee is de arbeidsmarkt voor ondersteunend personeel in het voortgezet onderwijs ontspannen te noemen.

## **Mbo**

In het derde kwartaal van 2010 zijn in het middelbaar beroepsonderwijs en de volwasseneneducatie voor alle drie de functiecategorieën, directie, onderwijzend- en ondersteunend personeel, meer vacatures vervuld dan ontstaan. Een groter aantal vervulde vacatures duidt erop dat de arbeidsmarkt nog steeds relatief ruim is, waardoor een baan in een als zeker ervaren sector zoals het onderwijs aantrekkelijker is.

### *Vacatures voor directiepersoneel*

In het derde kwartaal van 2010 zijn in het middelbaar beroepsonderwijs en de volwasseneneducatie 66 directievacatures ontstaan en 77 vacatures vervuld. Opvallend is dat er meer vacatures vervuld dan ontstaan zijn maar dat er tegelijk ook aan het eind van het kwartaal nog vrij veel vacatures onvervuld zijn gebleven. Ten opzichte van 2009, is in het derde kwartaal van 2010 vooral het aantal vervulde vacatures hoger. Het feit dat er tijdens het derde kwartaal van 2010 meer vacatures vervuld dan ontstaan zijn, duidt erop dat de arbeidsmarkt nog steeds relatief ruim is.

De vacatureontwikkeling door de jaren heen kent wat schommelingen, maar vooral het derde kwartaal van 2009 laat een uitschieter zien. De vacature-intensiteit van het aantal ontstane vacatures oversteeg dat jaar de 10 procent, terwijl dit in de omliggende jaren niet boven de 7 procent is gekomen. Over een aantal jaar bezien is het aantal ontstane en vervulde vacatures voor directieleden sinds het derde kwartaal van 2008 trapsgewijs toegenomen.



#### *Vacatures voor onderwijzend personeel*

Ook het aantal vacatures voor docenten in het mbo kent in het derde kwartaal van 2010 een kleine toename ten opzichte van 2009. In het derde kwartaal van 2010 zijn er 769 vacatures (502 fte) ontstaan en zijn er 969 vacatures vervuld. Er zijn dit kwartaal, net zoals bij de directievacatures, meer vacatures vervuld dan ontstaan. Deze resultaten versterken het vermoeden dat een baan in het onderwijs ten van economische recessie aantrekkelijker is ten opzichte van een baan in het bedrijfsleven.

Het vakgebied waarop de docentvacatures van toepassing zijn kent ook enkele verschuivingen. In 2009 zijn de meeste vacatures voor docenten in de volwasseneneducatie en de technieksector ontstaan, terwijl in het derde kwartaal van 2010 de vraag naar docenten in de gezondheidszorg het grootst was.

#### *Vacatures voor ondersteunend personeel*

Wanneer gekeken wordt naar de vacatures voor ondersteunend personeel, blijkt eenzelfde beeld naar voren te komen als voor het onderwijzend personeel. Sinds 2007 is er een afname van het aantal vacatures geconstateerd en dit jaar is er voor het eerst weer een kleine toename van het aantal vacatures. In het derde kwartaal van 2010 zijn er 358 vacatures voor onderwijsondersteunend personeel ontstaan en zijn er 378 vacatures vervuld.

Ten opzichte van 2009 hebben zich in het derde kwartaal van 2010 veel meer kandidaten gemeld voor de openstaande vacatures. In 2009 reageerden gemiddeld 10 personen op een vacature voor onderwijsondersteunend personeel. In 2010 is dit verdrievoudigd tot 31. Deze hoge mate van interesse in een functie als onderwijsondersteuner in het mbo duidt erop dat de arbeidsmarkt nog steeds relatief ruim is, waardoor een baan in een als zeker ervaren sector zoals het onderwijs aantrekkelijker is. Een andere reden voor het hoge gemiddeld aantal kandidaten per vacature kan het in de afgelopen jaren toegenomen aantal inschrijvingen in de verschillende mbo-opleidingen tot onderwijsondersteuner. Het zou kunnen zijn dat tevens de instroom van gediplomeerde onderwijs- en klassenassistenten op de onderwijsarbeidsmarkt is toegenomen, terwijl daar minder vacatures voor zijn.

# 1 Inleiding

## 1.1 Inzichten onderwijsarbeidsmarkt

Het ministerie van OCW laat jaarlijks een aantal onderzoeken uitvoeren om de ontwikkelingen op de onderwijsarbeidsmarkt te volgen en inzicht te krijgen in de effecten van het arbeidsmarktbeleid. Eén van die onderzoeken is de Arbeidsmarktbarometer primair onderwijs, voortgezet onderwijs en middelbaar beroepsonderwijs<sup>3</sup>. Dit betreft een monitoronderzoek dat zich richt op de vraag naar directieleden, leraren en ondersteunend personeel. De arbeidsmarktbarometer is ontwikkeld om knelpunten op de onderwijsarbeidsmarkt te kunnen identificeren.

Om een zo compleet mogelijk overzicht te krijgen van de vraag naar onderwijspersoneel wordt elk kwartaal informatie verzameld over vacatures voor directieleden, leraren en ondersteunend personeel. In dit rapport presenteren we de resultaten van de Arbeidsmarktbarometer voor het derde kwartaal van 2010.

## 1.2 Onderzoeksvragen

Voor de Arbeidsmarktbarometer zijn de volgende onderzoeksvragen geformuleerd:

- (1) Hoe groot is de ontstane vacaturevoorraad (regulier en vervanging) in de sectoren po, vo en mbo, onderverdeeld naar functie (directie, leraren, oop, obp)?
- (2) Hoe groot is de vervulde vacaturevoorraad (regulier en vervanging) in de sectoren po, vo en mbo, onderverdeeld naar functie?
- (3) Hoe groot is de openstaande vacaturevoorraad (regulier en vervanging) in de sectoren po, vo en mbo gemiddeld, onderverdeeld naar functie?
- (4) Worden de openstaande vacatures aan het einde van een kwartaal gezien als moeilijk vervulbaar en hoe lang staan deze vacatures gemiddeld open?
- (5) Doen zich regionale of sectorale verschillen voor als het gaat om ontstane, vervulde en openstaande vacatures en ervaren problemen?
- (6) Zijn er verschillen tussen scholen (po en vo) gevestigd in de grote steden en de minder verstedelijkte gebieden en tussen scholen met veel of weinig achterstandsl leerlingen?
- (7) Doen zich verschillen voor naar functie als het gaat om ontstane, vervulde en openstaande vacatures en ervaren problemen?
- (8) Welke ontwikkelingen doen zich voor in de totale vacaturevoorraad en in de vervulde en openstaande vacaturevoorraad?

In aanvulling op deze onderzoeksvragen is een aantal verdiepingsvragen gesteld. Deze hebben onder meer betrekking op:

- de kenmerken van vacatures (functie, vakgebied, et cetera);
- het aanbod van kandidaten.

## 1.3 Onderzoeksozet

Het doel van de Arbeidsmarktbarometer is om inzicht te krijgen in de ontwikkeling van het aantal vacatures voor directieleden, leraren en ondersteunend personeel. Voor het verzamelen van de

---

<sup>3</sup> Inclusief volwasseneneducatie.

vacaturegegevens vinden vier kwartaalmetingen plaats (in elke sector). Deze metingen zijn er primair op gericht om betrouwbare kwartaalcijfers<sup>4</sup> op te leveren over:

- het aantal ontstane vacatures;
- het aantal vervulde vacatures;
- het aantal vervallen vacatures;
- het aantal openstaande vacatures (einde kwartaal);
- de duur dat vacatures openstaan;
- het aandeel moeilijk vervulbare vacatures.

In verband met de continuïteit en de vergelijkbaarheid is gekozen voor een onderzoeksopzet die sterk lijkt op die van de afgelopen jaren. Gegevens over vacatures voor leraren en ondersteunend personeel zijn, net als afgelopen jaar, bij scholen (po/vo) en units (mbo) verzameld. Gegevens over vacatures voor directiepersoneel zijn verzameld bij besturen (po/vo) en stafbureaus (mbo). In het primair onderwijs is hierbij gebruik gemaakt van een combinatie van een schriftelijke en een internetenquête<sup>5</sup>. In het voortgezet onderwijs en de mbo-sector is, net als afgelopen jaar, daarnaast ook telefonisch geënkquêteerd.

#### 1.4 Leeswijzer

In dit rapport zijn de bevindingen voor het primair onderwijs (hoofdstuk 1), het voortgezet onderwijs (hoofdstuk 2) en het mbo (hoofdstuk 3) opgenomen. In de bijlagen zijn aanvullende tabellen opgenomen.

---

<sup>4</sup> In Bijlage D is een begrippenlijst opgenomen.

<sup>5</sup> Voor het verzamelen van vacaturegegevens (leraren/oo) zijn scholen per e-mail benaderd om een internet-enquête in te vullen. Schoolleiders die de enquête liever schriftelijk wilden invullen, konden een exemplaar downloaden en per post retourneren. Informatie over directievacatures is bij schoolbesturen (po/vo) verzameld. Hierbij is een *mixed mode* aanpak gehanteerd. Aan besturen is een schriftelijke enquête gestuurd, maar de enquête kon ook via internet worden ingevuld. Het rappel is hoofdzakelijk per e-mail verstuurd, met daarin een directe link naar de internetenquête.

## 2 Primair onderwijs

### 2.1 Inleiding

In dit hoofdstuk wordt ingegaan op vacatures in het primair onderwijs. Achtereenvolgens worden vacatures voor directiepersoneel, leraren en ondersteunend personeel belicht.

### 2.2 Vacatures directiepersoneel

Voor het verzamelen van gegevens over directievacatures zijn 310 schoolbesturen benaderd. Hiervan hebben er 176 de vragenlijst volledig ingevuld (57%). Deze besturen vormen een goede afspiegeling van de totale populatie wat betreft de verdeling naar landdeel, denominatie, bestuursgrootte, en mate van stedelijkheid<sup>6</sup>.

#### 2.2.1 Kernindicatoren

Op basis van de enquêtegegevens zijn populatieschattingen gemaakt voor het aantal ontstane, vervulde en vervallen directievacatures. Daarnaast zijn schattingen gemaakt van het aantal vacatures dat aan het eind van het derde kwartaal nog openstond (zie tabel 2.1)<sup>7</sup>. In het derde kwartaal zijn 229 vacatures ontstaan (198 fte) en 306 vacatures vervuld (268 fte). Aan het eind van het derde kwartaal 2010 stonden er in het primair onderwijs nog 187 vacatures open (169 fte). Zowel de ontstane als de vervulde en openstaande vacature-intensiteiten liggen in dit kwartaal een fractie lager dan in het derde kwartaal van 2009 het geval was (zie Tabel A.2 tot en met Tabel A.4 in Bijlage A).

Tabel 2.1 Populatieschatting van vacatures voor directie po (3<sup>e</sup> kwartaal 2010)

	Aantal	Fte	Percentage werkgelegenheid
Ontstane vacatures	229	198	1,9
Vervulde vacatures	306	268	2,5
Vervallen vacatures	7	7	0,1
Openstaande vacatures	187	169	1,6

Om uitspraken te kunnen doen over de vacatureaantallen in relatie tot de formatie worden *vacature-intensiteiten* berekend. Het vacatureaantal (in fte) is afgezet tegen de totale formatie van directieleden in het primair onderwijs<sup>8</sup>. Een ontstane vacature-intensiteit van 2 procent houdt in dat voor 2 op de 100 banen invulling is gezocht. Een openstaande vacature-intensiteit van 2 procent houdt in dat men voor 2 op de 100 banen nog invulling zoekt aan het einde van het kwartaal.

In figuur 2.1 zien we de dynamiek op de arbeidsmarkt voor directiepersoneel in het primair onderwijs in de afgelopen vijf jaar. In vergelijking met 2006 en 2007 lijkt de arbeidsmarkt meer in beweging te zijn. Er

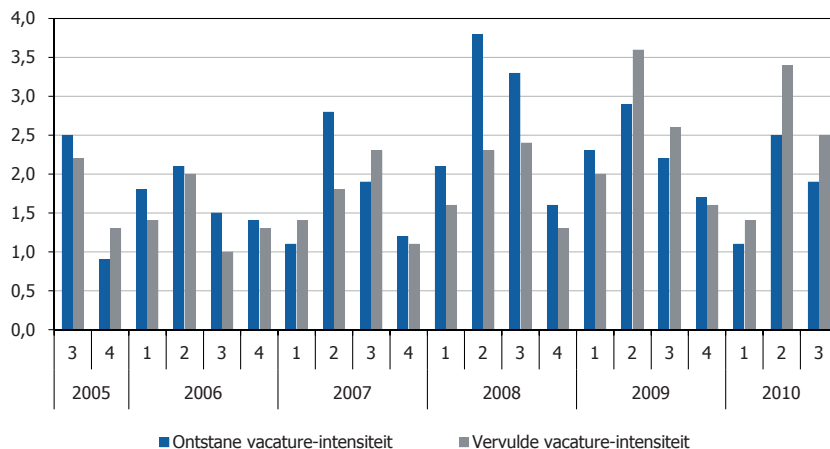
<sup>6</sup> Besturen die zowel scholen voor primair onderwijs als voor voortgezet onderwijs onder hun hoede hebben, zijn benaderd voor het voortgezet onderwijs.

<sup>7</sup> Het aantal openstaande vacatures geeft niet noodzakelijkerwijs het verschil weer tussen het aantal ontstane en vervulde vacatures in het kwartaal. Immers, vacatures die aan het eind van het derde kwartaal nog openstaan kunnen al eerder ontstaan zijn. Vacatures die in het derde kwartaal vervuld zijn, hoeven niet per de in het zelfde kwartaal te zijn ontstaan.

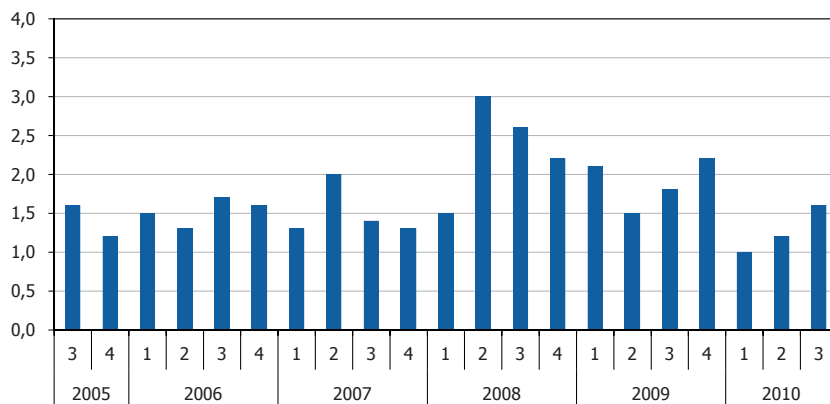
<sup>8</sup> Bij het berekenen van de vacature-intensiteiten zijn we uitgegaan van de formatiegegevens van 1 oktober 2009.

zijn meer vacatures ontstaan en vervuld. Vanaf het tweede kwartaal in 2009 zijn meer vacatures voor directiepersoneel vervuld dan dat er zijn ontstaan (vierde kwartaal 2009 uitgezonderd). De ontstane vacature-intensiteit ligt dan ook lager dan de vervulde vacature-intensiteit. Ten opzichte van vorig schooljaar zien we ook in de openstaande vacature-intensiteit een daling. Binnen het schooljaar 2009-2010 stijgt het aantal openstaande vacatures echter (figuur 2.2). Deze ontwikkelingen geven een eerste aanwijzing voor een afnemende spanning op de arbeidsmarkt voor directiepersoneel in het primair onderwijs weer.

Figuur 2.1 *Ontstane en vervulde vacature-intensiteiten directie naar kwartaal (% , 2005 – 2010)*



Figuur 2.2 *Openstaande vacature-intensiteiten directie naar kwartaal (% , 2005 – 2010)*



## 2.2.2 Spanningsindicatoren

In deze paragraaf gaan we nader in op de knelpunten die bij de vervulling van directievacatures spelen. We kijken daarbij naar drie indicatoren; het aanbod van kandidaten, de gemiddelde vacatureduur en het aandeel moeilijk vervulbare vacatures.

Voor de vacatures die in het derde kwartaal van 2010 zijn vervuld hebben zich gemiddeld 9 kandidaten gemeld. Dit aantal ligt een stuk hoger dan in het derde kwartaal van 2009. De stijging in het aantal kandidaten is met name zichtbaar bij vacatures voor directeuren en bovenschools directieleden.

Tabel 2.2 Gemiddeld aantal kandidaten naar functiecategorie<sup>9</sup>

	2008-2009	2009-2010	Q3 2009	Q3 2010
Directeur	7	7	6	9
Adjunct-directeur	3	5	3	2
Bovenschools directeur	6	12	8	15
Totaal	7	7	6	9

Van de vacatures die aan het eind van het kwartaal nog openstaan is de helft (55%) moeilijk vervulbaar. In vergelijking met een jaar eerder is dit aandeel afgenomen (64% in 2009). De afname van het aandeel moeilijk vervulbare vacatures en de toename van het aantal kandidaten per (vervulde) vacature versterken het beeld van een afnemende spanning op de arbeidsmarkt voor directieleden in het primair onderwijs.

Tabel 2.3 Moeilijk vervulbare vacatures (% , 3<sup>e</sup> kwartaal 2008 - 2010)<sup>6</sup>

	2008	2009	2010
Moeilijk vervulbare vacatures	62	64	55
Niet moeilijk vervulbare vacatures	38	36	45

Ongeveer de helft van de vacatures die op 30 september 2010 nog openstonden, staat langer dan twee maanden open (tabel 2.4). We zien hierin geen duidelijke verschuiving in vergelijking met eerdere jaren.

Tabel 2.4 Duur openstaande vacatures (% , 3<sup>e</sup> kwartaal 2008 - 2010)<sup>6</sup>

	2008	2009	2010
1 tot 2 weken open	6	15	8
3 tot 4 weken open	12	19	19
Tussen 1 en 2 maanden open	35	22	23
Tussen 2 en 3 maanden open	15	15	4
Langer dan 3 maanden open	32	30	46

<sup>9</sup> Gezien het geringe aantal vervulde vacatures voor bovenschools directeuren in de afgelopen jaren (2010: n=41), moeten deze resultaten en deze vergelijking met voorzichtigheid worden geïnterpreteerd.

## 2.3 Vacatures leraren

Om gegevens over vacatures voor leraren en ondersteunend personeel te verzamelen zijn 1.800 scholen per email uitgenodigd om een internetenquête in te vullen<sup>10</sup>. Hiervan hebben er 566 gerespondeerd (32%). De respons valt hiermee iets lager uit dan in het 3<sup>e</sup> kwartaal van 2009.

De responderende scholen in het basis- en speciaal onderwijs (sbo/(v)so) vormen, gelet op stedelijkheid en landdeel, een goede afspiegeling van de populatie. In het basisonderwijs is wel een weging toegepast om te corrigeren voor een afwijkende verdeling naar denominatie. In het speciaal onderwijs was dit niet nodig. Verder is in de analyses gewogen naar schooltype (bo/so).

Op basis van de enquêtegegevens zijn populatieschattingen gemaakt van het aantal vacatures voor leraren; de kernindicatoren zoals we die in paragraaf 2.3.1 bespreken. Daarnaast is het aantal vacatures gerelateerd aan de werkgelegenheid (vacature-intensiteiten) berekend. Daarbij wordt onderscheid gemaakt naar schooltype, regio en mate van stedelijkheid, denominatie en schoolgrootte (zie Bijlage A, tabellenbijlage primair onderwijs).

### 2.3.1 Kernindicatoren

In het derde kwartaal van 2010 zijn er ruim 2.110 vacatures voor leraren ontstaan (tabel 2.5). Het ging hierbij om circa 1.575 fte. Het aantal vervulde vacatures lag met 2.625 (2.020 fte) duidelijk hoger dan het aantal ontstane vacatures. Dit betekent dat er in het derde kwartaal ook vacatures zijn vervuld die eerder zijn ontstaan (1<sup>e</sup> of 2<sup>e</sup> kwartaal 2010). Ook vorig jaar zagen we dit patroon (zie Figuur 2.1).

Als gevolg van deze dynamiek, is het aantal openstaande vacatures in het derde kwartaal van 2010 gedaald. Aan het einde van het derde kwartaal stonden er circa 325 vacatures voor leraren open (190 fte). Dit komt neer op 0,2 procent van de totale werkgelegenheid voor leraren. Aan het eind van het tweede kwartaal lag de vacature-intensiteit een fractie hoger (0,4 procent, zie Figuur 2.2).

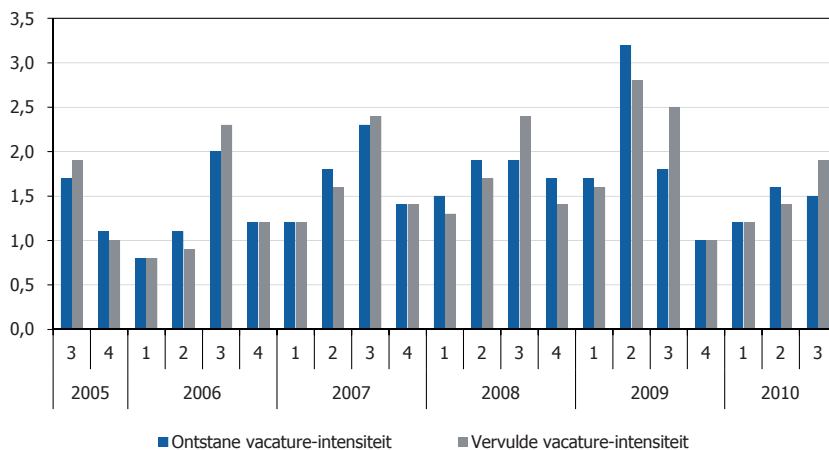
Tabel 2.5 Populatieschatting van vacatures voor leraren (3<sup>e</sup> kwartaal 2010)

	Aantal	Fte	Percentage werkgelegenheid
Ontstane vacatures	2.114	1.575	1,5
Vervulde vacatures	2.624	2.018	1,9
Vervallen vacatures	139	91	0,1
Openstaande vacatures	324	190	0,2

In het derde kwartaal zijn er minder vacatures ontstaan dan in het tweede kwartaal, en meer vacatures vervuld (figuur 2.3). De vervulde vacature-intensiteit past daarmee in de stijging vanaf het vierde kwartaal 2009. Wanneer we de vacatureaantallen vergelijken met de cijfers in dezelfde kwartalen in vorige jaren, liggen deze in 2010 lager. Dit duidt op minder dynamiek op de arbeidsmarkt voor leraren, al lijkt er ook alweer een stijgende lijn in het aantal ontstane vacatures te zitten.

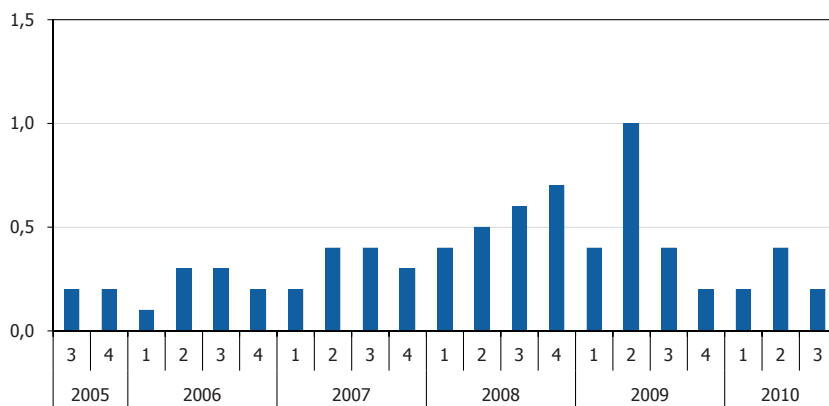
<sup>10</sup> Aan scholen is ook de mogelijkheid geboden de enquête schriftelijk in te vullen en per post te retourneren.

Figuur 2.3 Ontstane en vervulde vacature-intensiteiten leraren naar kwartaal (% , 2005 – 2010)



Het aantal openstaande vacatures is laag vergeleken met dezelfde periode in voorgaande jaren (figuur 2.4), en daarmee weer terug op het niveau van schooljaar 2005-2006. Vergeleken met de openstaande vacature-intensiteit van directeurs in het primair onderwijs is die van leraren gering (directie 1,6%; leraren 0,2%). Dit betekent dat de spanning op de arbeidsmarkt voor leraren ook veel lager is dan die op de arbeidsmarkt voor directiepersoneel.

Figuur 2.4 Openstaande vacature-intensiteiten leraren naar kwartaal (% , 2005 – 2010)



In zowel het basis- als het speciaal (basis)onderwijs betrof ongeveer driekwart van de vacatures een reguliere vacature (in totaal 1.411 fte, zie tabel 2.6). Vacatures die in het basisonderwijs aan het eind van het kwartaal nog openstaan, zijn vaker vervangingsvacatures; ruim 40 procent (129 fte) van de openstaande vacatures in het basisonderwijs betrof een vervangingsvacature. In totaal stonden in het primair onderwijs aan het einde van het kwartaal nog 287 reguliere vacatures open.



Tabel 2.6 *Reguliere en vervangingsvacatures leraren naar schooltype (populatieschatting in fte)*

		Regulier	Vervanging	Totaal
Bo	Ontstane vacatures	1.271	494	1.765
	Openstaande vacatures	187	129	316
Sbo / (v)so	Ontstane vacatures	141	46	187
	Openstaande vacatures	99	0	0
Totaal (po)	Ontstane vacatures	1.411	540	1.952
	Openstaande vacatures	287	129	416

Naar welke type leraar werd in het derde kwartaal nu specifiek gezocht? Het merendeel van de ontstane vacatures betrof vacatures voor groepsleerkrachten (93%, zie tabel 2.7). Dat er in het speciaal onderwijs relatief veel vacatures voor vakleerkrachten ontstaan hangt samen met de inrichting van het speciaal onderwijs, waarin leerkrachten vaker vakgericht werkzaam zijn dan in het reguliere basisonderwijs.

Tabel 2.7 *Ontstane vacatures voor leraren naar functiegroep (% , 3<sup>e</sup> kwartaal 2010)<sup>11</sup>*

	Bo	S(b)o	Po
Groepsleerkracht	93	88	93
Vakleerkracht	3	8	3
Begeleiders (IB'er, AB'er, RT'er, etc.)	4	4	4

In het speciaal onderwijs zijn in het derde kwartaal relatief minder vacatures ontstaan dan in het basisonderwijs (1,3% en 1,5%; zie Tabel 2.8). Het aantal openstaande vacatures ligt daarentegen een fractie hoger, als we dat afzetten tegen de werkgelegenheid (0,3% vs. 0,2%). Ook vorig jaar was dit het geval, hetgeen bevestigt dat vacatures in het s(b)o wat moeilijker vervuld kunnen worden dan vacatures in het basisonderwijs. Voor een leraar in het speciaal onderwijs gelden dezelfde bevoegdheidseisen als voor een leraar basisonderwijs, maar wordt een master *Special Educational Needs* vaak wel als pre beschouwd. Mogelijk leidt dit ertoe dat het aanbod van geschikte kandidaten voor het speciaal onderwijs structureel kleiner is dan dat voor het basisonderwijs.

Tabel 2.8 *Vacature-intensiteiten leraren naar subsector (% , 3<sup>e</sup> kwartaal 2010)*

	Bo	S(b)o	Po
Ontstane vacatures	1,5	1,3	1,5
Vervulde vacatures	1,9	1,8	1,9
Vervallen vacatures	0,1	0,0	0,1
Openstaande vacatures	0,2	0,3	0,2

### 2.3.2 Spanningsindicatoren

Op basis van de hiervoor besproken kernindicatoren gaven we een algemeen beeld van de arbeidsmarkt voor leraren in het primair onderwijs. In het vervolg van deze paragraaf gaan we nader in op de knelpunten die bij de vervulling van vacatures spelen. We kijken daarbij naar drie indicatoren: de vacatureduur, het aandeel moeilijk vervulbare vacatures en het gemiddeld aantal kandidaten dat zich voor de vervulling van vacatures meldt.

<sup>11</sup> Gezien het geringe aantal vervulde vacatures voor bovenschools directeurs in de afgelopen jaren, en het verschil tussen jaar- en kwartaalcijfers, moeten deze resultaten en deze vergelijking met voorzichtigheid worden geïnterpreteerd.

Het aantal openstaande vacatures is de afgelopen drie jaar sterk gedaald, zo zagen we hiervoor. Dit is een gunstig teken, omdat het wijst op een verruiming van de arbeidsmarkt. Gegevens over de gemiddelde vacatureduur bevestigen dit beeld (zie tabel 2.9). Zo is dat het aandeel vacatures dat minder dan een maand openstaat, gestegen van 39 procent in 2008 naar 54 procent in 2009. Het aandeel vacatures dat 1 à 2 maanden openstaat, is in dezelfde periode gedaald van 25 naar 15 procent. Op grond hiervan kunnen we concluderen dat niet alleen het aantal vacatures is gedaald, maar ook de gemiddelde vacatureduur. Opmerkelijk is overigens wel dat het aandeel langdurig openstaande vacatures ( $\geq 3$  maanden) niet wezenlijk is veranderd.

*Tabel 2.9 Duur openstaande vacatures (%), 3<sup>e</sup> kwartaal 2008 - 2010<sup>12</sup>*

	2008	2009	2010
1 tot 2 weken open	13	15	31
3 tot 4 weken open	26	32	23
Tussen 1 en 2 maanden open	25	30	15
Tussen 2 en 3 maanden open	16	2	12
Langer dan 3 maanden open	21	21	19

Ondanks de verruiming van de arbeidsmarkt is het aandeel moeilijk vervulbare vacatures in 2010 iets gestegen (van 56% in 2009 naar 65% in 2010; zie tabel 2.10). Van een duidelijke op- of neerwaartse trend is in de afgelopen 4 jaar evenwel geen sprake.

*Tabel 2.10 Moeilijk vervulbare vacatures (%), 3<sup>e</sup> kwartaal 2007 - 2010<sup>9</sup>*

	2007	2008	2009	2010
Moeilijk vervulbaar	50	83	56	65
Niet moeilijk vervulbaar	50	17	44	35

Eerder bleek dat in het speciaal (basis)onderwijs relatief meer vacatures openstaan dan in het basisonderwijs. Het relatieve aantal vacatures dat in beide sectoren in het derde kwartaal is ontstaan verschilt echter nauwelijks. Het aanbod van kandidaten versterkt dit beeld; in het basisonderwijs meldden zich gemiddeld 4 kandidaten per vacature, in het s(b)o 10 kandidaten (tabel 2.11). Wel meldden zich voor vacatures in het s(b)o weinig interne kandidaten, maar vooral externen.

*Tabel 2.11 Gemiddeld aantal in- en externe kandidaten gemeld per vervulde vacature, naar subsector<sup>9</sup>*

	Bo	S(b)o	Po
Interne kandidaten	1,5	0,1	1,4
Externe kandidaten	2,3	9,6	3,2
Totaal aantal kandidaten / vacature	3,8	9,7	4,6

Het aantal kandidaten dat zich meldde voor reguliere en vervangingsvacatures in het derde kwartaal van 2010 is nagenoeg gelijk (tabel 2.12). Wel is in beide gevallen (regulier en vervanging) het gemiddeld aantal kandidaten iets gedaald.

<sup>12</sup> Gezien het geringe aantal vervulde vacatures voor bovenschools directeurs in de afgelopen jaren, en het verschil tussen jaar- en kwartaalcijfers, moeten deze resultaten en deze vergelijking met voorzichtigheid worden geïnterpreteerd.

Tabel 2.12 Gemiddeld aantal kandidaten per vervulde vacature, naar type vacature\*<sup>13</sup>

	2009		2010	
	Regulier	Vervanging	Regulier	Vervanging
Interne kandidaten	1,9	1,7	1,2	1,6
Externe kandidaten	4,3	3,4	3,2	3,0
Totaal aantal kandidaten / vacature	6,2	5,1	4,4	4,6

\* Alleen vervulde vacatures.

Ook in gevallen van openstaande vacatures worden leerlingen niet naar huis gestuurd. In tabel 2.13 staan de noodoplossingen weergegeven die scholen toepassen bij (langdurig) openstaande vacatures. Hierbij valt op dat in het derde kwartaal van 2010 vaker is gekozen voor een 'tijdelijke uitbreiding van de uren' – dan in het derde kwartaal van 2009 (in 2010 62%, in 2009 29%, zie tabel 2.13). In 2009 nog relatief populaire maatregelen zoals de inzet van een onderwijsassistent of lerarenondersteuner voor de groep (24%), tijdelijke inzet van een invaller (25%) en het samenvoegen van groepen (26%) worden alle in 2010 minder vaak genoemd. Het lijkt erop dat scholen de problemen die ontstaan door onvervulde vacatures nu vaker intern proberen op te lossen, zonder de inzet van 'zorgpersoneel'. Wel wordt in 2010 vaker gekozen voor de inzet van de (adjunct-)directeur voor de klas. Gezien het geringe aantal scholen met onvervulde vacatures moeten de resultaten overigens als indicatief worden beschouwd.

Tabel 2.13 Noodoplossingen voor onvervulde vacatures (% , 3<sup>e</sup> kwartaal 2010)\*

	2009	2010
Tijdelijke uitbreiding uren	29	62
(Adjunct-)Directeur voor de klas	17	36
Intern/ambulant begeleider/RT'er voor de groep	11	17
Onderwijsass./lerarenondersteuner voor de groep	24	14
Tijdelijke inzet invaller	25	14
Groepen samengevoegd/leerlingen verdeeld	26	14
Lesuitval: alternatieve opvang	10	13
Andere maatregelen	12	13
Aantal openstaande vacatures	36	20

\* Per vacature konden meer noodoplossingen worden aangegeven. De percentages tellen daarom niet op tot 100%.

#### Verschillen tussen scholen

De arbeidsmarkt voor leraren is niet in heel Nederland gelijk. Er bestaat regionale variatie<sup>14</sup> (regio, mate van stedelijkheid) maar ook variatie tussen scholen met een verschillende denominatie, omvang en leerlingenpopulatie (aandeel gewichten- of cumi-leerlingen)<sup>15</sup>.

De verschillen in aantallen vacatures tussen scholen lijken ten opzichte van vorig schooljaar te zijn afgenomen. Er is enige variatie in de ontstane vacature-intensiteiten naar landdeel; in het noorden en westen van het land zijn in het derde kwartaal relatief veel vacatures ontstaan (zie Tabel A.9 in Bijlage A). In het westen werden ook relatief veel vacatures vervuld. Vermoedelijk hangt dit samen met de aantallen vacatures in sterk of juist minder stedelijke gebieden. De ontstane vacature-intensiteit is zeer sterk

<sup>13</sup> Gezien het geringe aantal vervulde vacatures in het derde kwartaal, moeten deze resultaten en deze vergelijking met voorzichtigheid worden geïnterpreteerd.

<sup>14</sup> Arbeidsmarktbarometer po, vo en mbo 2009-2010 (OCW, 2010)

<sup>15</sup> Eerst onderzochten we een eventuele (bivariate) samenhang tussen deze schoolkenmerken en de aantallen vacatures. Om de schoolkenmerken daarnaast ook in samenhang met elkaar te onderzoeken, voerden we een multivariate regressieanalyse uit voor openstaande vacatures.

stedelijke gebieden is relatief hoog (2,1%, \* De indeling naar landsdeel is gebaseerd op gegevens van het CBS (zie Bijlage D).

Tabel A.10), in matig stedelijke gebieden is deze relatief laag (0,8%). De aantallen vacatures uitgesplitst naar denominatie van de school lijken te zeggen dat vooral 'overig bijzondere' scholen<sup>16</sup> moeite hebben om vacature te vervullen; de openstaande vacature-intensiteit ligt met 0,7 procent op deze scholen ruim boven het landelijk gemiddelde (0,2%, Tabel A.11).

Wanneer we de aantallen vacatures op basisscholen naar samenstelling van de leerlingenpopulatie bekijken, valt het volgende op. Op scholen met meer dan 50 procent cumi-leerlingen ("zwarte scholen"), ligt het relatieve aantal vacatures (de intensiteit) dat nog openstaat aan het einde van het kwartaal hoger dan op overige basisscholen. Hoewel op deze basisscholen met een hoog aandeel cumi-leerlingen de vervulde vacature-intensiteit ook hoger ligt, blijven er toch ook nog steeds meer vacatures openstaan aan het einde van het kwartaal. Een uitsplitsing naar het aandeel gewichtenleerlingen op basisscholen geeft eenzelfde beeld: scholen met een groot aandeel gewichtenleerlingen hebben hogere ontstane- vervulde en openstaande vacature-intensiteiten.

Om een beter beeld te krijgen van de regionale verschillen op de onderwijsarbeidsmarkt zijn in Figuur 2.5 de (geschatte) vacature-intensiteiten voor leraren in kaart gebracht. Voor de berekening hiervan is gebruik gemaakt van regressieanalyse<sup>17</sup>. Op basis van een trendbestand met vacaturegegevens is voor alle basisscholen in Nederland het aantal openstaande vacatures geschat. Op de kaart presenteren de vacature-intensiteiten op basis van zogenaamde potentiaalscores<sup>18</sup>. Deze geven een betrouwbaar beeld van de regionale variatie op regionaal en lokaal niveau.

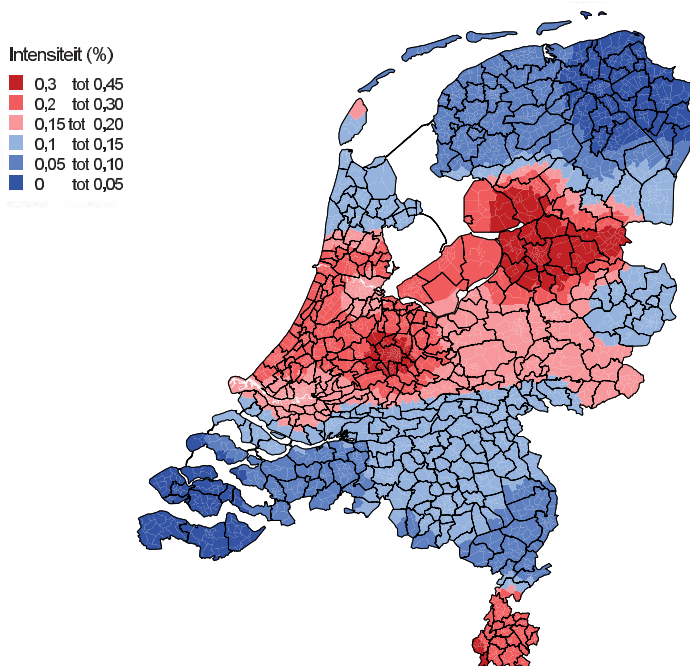
Figuur 2.5 laat zien dat de spanning op de arbeidsmarkt voor leraren het hoogst is in de Randstad (Utrecht, Haaglanden, Flevoland, Gooi & Vechtstreek, Zuidelijk Noord-Holland) en in de kop van Overijssel. In Groningen, Friesland en Zeeland is de openstaande vacature-intensiteit het laagst. Ook in andere krimpregio's (Drenthe, West-Brabant, Noord- en Midden-Limburg) is de spanning op de onderwijsarbeidsmarkt gering, als gevolg van de daling van het leerlingaantal. Opmerkelijk is in dit verband overigens wel dat in Zuid-Limburg verhoudingsgewijs meer vacatures openstaan dan elders in het land, ondanks de terugloop van het leerlingaantal. Een mogelijke verklaring hiervoor is het vertrek van ouderen richting pensioen. Verder moet bij de interpretatie van de gegevens worden bedacht dat de spanning op de arbeidsmarkt relatief beperkt is.

<sup>16</sup> In de analyse zijn scholen po ingedeeld naar denominatie. Daarbij werden onderscheiden openbare scholen, rooms katholieke, protestants christelijke, 'algemeen bijzondere (Jenaplan, Dalton, Montessori, etc.)' en 'overig bijzondere' (brede restcategorie, inclusief bijv. Islamitisch, Hindoeïstisch) scholen.

<sup>17</sup> Met behulp van logistische-regressie is de kans geschat dat bij een instelling een vacature openstaat en met behulp van OLS-regressie is vervolgens het aantal vacatures geschat. Hierbij is rekening gehouden met seizoensinvloeden en compositie-effecten (schoolgrootte, denominatie, regio, etc.).

<sup>18</sup> In de analyse zijn potentiaalscores berekend voor het *aantal openstaande vacatures* en het *arbeidsvolume* van leraren. Bij de berekening hiervan zijn de gegevens van alle postcodegebieden binnen een straal van 20 kilometer meegenomen, maar is gewogen op basis van afstand (omgekeerd evenredig). De gegevens van een gebied op 10 kilometer afstand tellen zodoende maar voor de helft mee. De vacature-intensiteiten, zoals weergegeven in Figuur 2.5, zijn berekend door beide potentiaalscores te delen.

Figuur 2.5 Regionale verschillen in vacature-intensiteit voor leraren basisonderwijs



## 2.4 Vacatures ondersteunend personeel

In deze paragraaf wordt ingegaan op de vacatures voor ondersteunend personeel in het primair onderwijs. We maken hierbij onderscheid tussen onderwijsondersteunend personeel dat betrokken is bij het primaire proces (OOP) en organisatie- en beheerspersoneel (OBP).

### 2.4.1 Kernindicatoren

In het derde kwartaal van 2010 zijn 483 vacatures (289 fte) voor ondersteunend personeel ontstaan (zie tabel 2.14). Naast een gering aantal vervallen vacatures, zijn er 628 vacatures (396 fte) in dit kwartaal vervuld. Voor een half procent van de totale werkgelegenheid voor ondersteunend personeel staan aan het einde van het kwartaal nog vacatures open. Vergeleken met de openstaande vacature-intensiteit voor leraren in het primair onderwijs (0,2%) en ondersteunend personeel in het voortgezet onderwijs (0,0%) is dit hoog. Als we echter de trend bekijken (Tabel A.16), staan er ten opzichte van 2009 meer vacatures open, maar is er op dit moment geen stijging op de lange termijn te ontdekken.

Tabel 2.14 *Populatieschatting van vacatures voor ondersteunend personeel po (3<sup>e</sup> kwartaal 2010)*

	Aantal	Fte	Percentage werkgelegenheid
Ontstane vacatures	483	289	1,2
Vervulde vacatures	628	396	1,6
Vervallen vacatures	40	14	0,1
Openstaande vacatures	159	96	0,5

Het aantal vacatures dat is ontstaan in het derde kwartaal 2010 ligt lager dan in dezelfde periode in voorgaande jaren (Tabel A.16). Het aantal vervulde vacatures – gerelateerd aan de totale werkgelegenheid – ligt hoger dan de ontstane vacature-intensiteit. Ditzelfde geldt voor het derde kwartaal in 2010. Een verklaring hiervoor ligt in het na de zomervakantie opvullen van vacatures die net voor de vakantie (in het tweede kwartaal) zijn ontstaan.

Tabel 2.15 *Vacature-intensiteiten ondersteunend personeel (% , 3<sup>e</sup> kwartaal 2006 - 2010)*

	2006	2007	2008	2009	2010
Ontstane vacatures	1,6	2,1	1,7	1,3	1,2
Vervulde vacatures	1,5	2,1	1,6	2,1	1,6
Vervallen vacatures	0,1	0,1	0,1	0,0	0,1
Openstaande vacatures	0,6	0,7	0,8	0,3	0,5

Ongeveer driekwart van de ontstane vacatures voor ondersteunend personeel in het derde kwartaal betrof een vacature voor onderwijsondersteunend personeel (tabel 2.15). Voor de openstaande vacatures was dat de helft. Bij de ontstane vacatures voor onderwijsondersteunend personeel ging het in de meeste gevallen om vacatures voor onderwijs-, klasse- of lesassistenten (85%). In het speciaal (basis)onderwijs zijn relatief meer vacatures voor onderwijsondersteunend personeel ontstaan dan in het basisonderwijs.

Tabel 2.16 *Vacatures voor oop en obp naar schooltype (populatieschatting in fte)*

		Oop	Obp	Totaal
Bo	Ontstane vacatures	93	34	127
	Vervulde vacatures	93	106	198
	Openstaande vacatures	36	39	75
S(b)o	Ontstane vacatures	135	28	162
	Vervulde vacatures	184	14	198
	Openstaande vacatures	11	10	21
Totaal (po)	Ontstane vacatures	227	62	289
	Vervulde vacatures	277	119	396
	Openstaande vacatures	48	48	96

## 2.4.2 Spanningsindicatoren

Om beter inzicht te krijgen in de spanning op de arbeidsmarkt voor ondersteunend personeel behandelen we in deze paragraaf drie indicatoren: gemiddelde vacatureduur, het aandeel moeilijk vervulbare vacature en het gemiddeld aantal kandidaten dat zich heeft gemeld per vervulde vacature. Het aandeel vacatures voor ondersteunend personeel dat tussen de twee en drie maanden of langer dan drie maanden openstaat ligt in het derde kwartaal van 2010 hoger dan in diezelfde periode in 2009 (respectievelijk 24% en 8%, tabel 2.17). Dit sluit aan bij de iets gestegen openstaande vacature-intensiteit in het derde kwartaal van 2010. Vacatures in het derde kwartaal 2010 staan relatief vaak 'pas' 1 tot 2 weken open (26%). Mogelijk worden specifieke vacatures (bijvoorbeeld fulltime aanstellingen) relatief snel vervuld, maar is het voor parttime of tijdelijke aanstellingen juist moeilijker om geschikte kandidaten te vinden.

Tabel 2.17 Duur openstaande vacatures (% , 3<sup>e</sup> kwartaal 2009 en 2010)<sup>19</sup>

	2009	2010
1 tot 2 weken open	19	26
3 tot 4 weken open	51	18
Tussen 1 en 2 maanden open	23	33
Tussen 2 en 3 maanden open	8	15
Langer dan 3 maanden open	0	9

Vaker dan in het derde kwartaal van 2009, wordt in 2010 aangegeven dat openstaande vacatures als moeilijk vervulbaar worden beschouwd (respectievelijk 26% in 2009, 59% in 2010, tabel 2.18). Samen met de duur dat vacatures openstaan, is dit een indicatie dat (bepaalde) vacatures voor ondersteunend personeel relatief moeilijker vervulbaar zijn. Kijken we echter naar het aanbod van kandidaten, dan is het beeld tegengesteld. Uit Tabel 2.19 blijkt dat het gemiddeld aantal kandidaten in 2010 duidelijk hoger ligt dan in 2009, hetgeen juist wijst op een verruiming van de arbeidsmarkt. Al met al geven de spannings-indicatoren dus geen eenduidig beeld van de ontwikkelingen op de arbeidsmarkt voor ondersteuners. Op basis van de vacature-intensiteiten kunnen we echter wel concluderen dat de spanning op de arbeidsmarkt in 2010 wel iets is gestegen, maar toch nog altijd lager ligt dan in 2007 en 2008.

Tabel 2.18 Mate van vervulbaarheid van nog openstaande vacatures (% , 3<sup>e</sup> kwartaal 2009 en 2010)<sup>19</sup>

	2009	2010
Moeilijk vervulbaar	26	59
Niet moeilijk vervulbaar	74	41

Tabel 2.19 Gemiddeld aantal kandidaten per vervulde vacature, naar functiegroep<sup>\*19</sup>

	2009	2010
Oop	7,7	9,3
Obp	4,0	-
Totaal aantal kandidaten / vacature	6,3	10,4

\* Alleen vervulde vacatures. I.v.m. geringe aantallen vervulde vacatures is het aantal kandidaten voor obp-functies niet weergegeven. In de berekening van het totaal (po) zijn zij wel meegenomen.

<sup>19</sup> Gezien de geringe aantallen vacatures moeten deze resultaten voorzichtigheid worden geïnterpreteerd.

### 3 Voortgezet onderwijs

#### 3.1 Inleiding

In dit hoofdstuk wordt ingegaan op vacatures in het voortgezet onderwijs. Achtereenvolgens worden vacatures voor directiepersoneel, leraren en ondersteunend personeel belicht.

#### 3.2 Vacatures directiepersoneel

Om gegevens te verzamelen over vacatures voor directiepersoneel, zijn 185 schoolbesturen benaderd om de vragenlijst in te vullen over de vacatures binnen hun bestuur. Daarvan hebben er 108 gerespondeerd (58%). Deze besturen vormen een goede afspiegeling van de totale populatie wat betreft de verdeling naar regio, denominatie, bestuursgrootte en mate van stedelijkheid<sup>20</sup>.

##### 3.2.1 Kernindicatoren

Op basis van de enquêtegegevens zijn *populatieschattingen* gemaakt voor verschillende indicatoren in het derde kwartaal. Deze indicatoren zijn het aantal ontstane, vervulde, vervallen en openstaande vacatures (alle indicatoren in aantallen en fte; zie tabel 3.1).

In totaal zijn in het derde kwartaal van 2010 in het voortgezet onderwijs 62 vacatures voor directiepersoneel ontstaan, met een totale omvang van 62 fte. Het aantal vervulde vacatures ligt hoger (71 fte). Aan het einde van het derde kwartaal stonden er in het voortgezet onderwijs nog 38 vacatures voor directieleden open (38 fte). In vergelijking met het derde kwartaal van 2009 ligt het aantal ontstane, vervulde en openstaande vacatures in 2010 lager (respectievelijk 73, 93 en 54 fte in 2009) (zie Tabel B.1).

Tabel 3.1 *Populatieschatting van vacatures directie vo (3<sup>e</sup> kwartaal 2010)*

	Aantal	Fte	Percentage werkgelegenheid
Ontstane vacatures	62	62	1,6
Vervulde vacatures	72	71	1,9
Vervallen vacatures	3	3	0,1
Openstaande vacatures	38	38	1,0

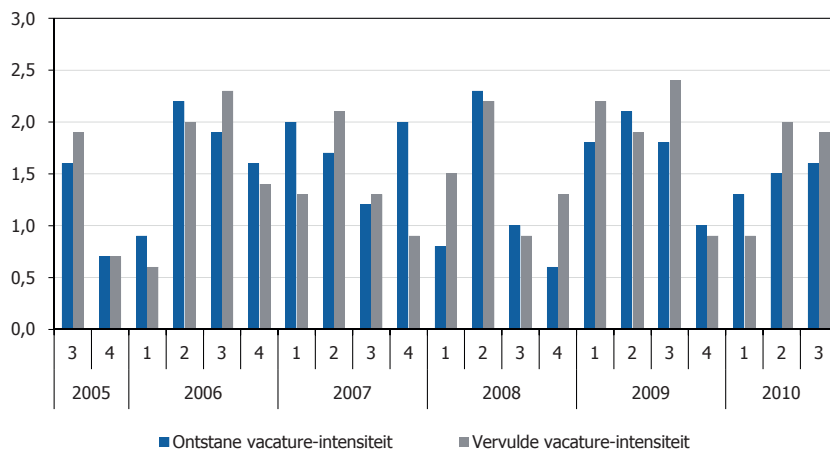
Evenals voor het primair onderwijs, kunnen deze gegevens worden afgezet tegen de totale werkgelegenheid voor directiepersoneel in het voortgezet onderwijs<sup>21</sup>. In figuur 3.1 staan deze zogeheten vacature-intensiteiten vanaf het schooljaar 2005-2006 weergegeven. Ten opzichte van het derde kwartaal van 2009 is een afname te zien in zowel de ontstane vacature-intensiteit als in de vervulde vacature-intensiteit. De stijging in vervulde vacature-intensiteit die in 2008 is ingezet, zet dan ook niet door. De openstaande vacature-intensiteit is in het derde kwartaal van 2010 lager dan die in 2009 (figuur 3.2). Kijken we echter ook naar de overige kwartalen, dan zien we geen opvallende veranderingen.

<sup>20</sup> Besturen die zowel scholen voor primair onderwijs als scholen voor voortgezet onderwijs onder hun hoede hebben, zijn benaderd voor het voortgezet onderwijs.

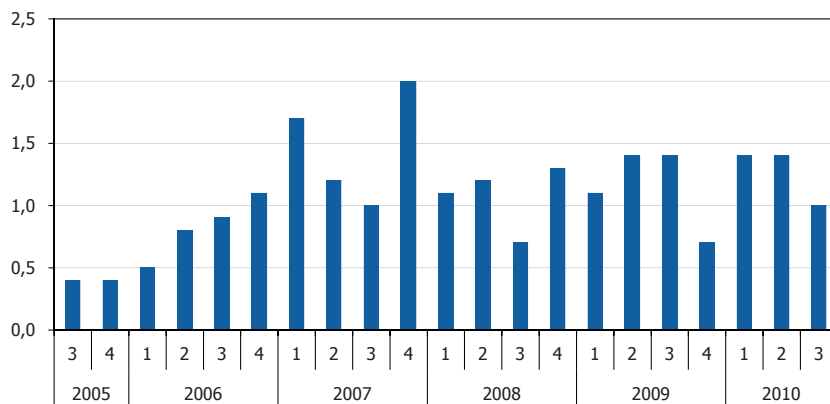
<sup>21</sup> De cijfers voor totale werkgelegenheid directiepersoneel vo hebben peildatum 1-10-2009.



Figuur 3.1 Ontstane en vervulde vacature-intensiteiten directie naar kwartaal (% , 2005 – 2010)



Figuur 3.2 Openstaande vacature-intensiteiten directie naar kwartaal (% , 2005 – 2010)



### 3.2.2 Spanningsindicatoren

Net als bij directie in het primair onderwijs is in het voortgezet onderwijs gevraagd in hoeverre men moeite heeft met het vervullen van vacatures voor directieleden. Hierbij is aandacht besteed aan de duur en de mate van vervulbaarheid van openstaande vacatures. Een kwart van de vacatures die op 30 september nog niet vervuld waren, stond langer dan 2 maanden open (tabel 3.2). Een derde stond niet langer dan 4 weken open. Het aandeel vacatures dat als moeilijk vervulbaar wordt aangemerkt is in vergelijking met 2008 en 2009 afgenomen naar 42 procent. (van 63% in 2008 en 50% in 2009).

Tabel 3.2 Duur openstaande vacatures directie vo (% , 3<sup>e</sup> kwartaal 2010)

	2009	2010
1 tot 2 weken open	19	25
3 tot 4 weken open	19	8
Tussen 1 en 2 maanden open	31	42
Tussen 2 en 3 maanden open	6	8
Langer dan 3 maanden open	25	17

Tabel 3.3 Mate van vervulbaarheid van nog openstaande vacatures (% , 3<sup>e</sup> kwartaal 2008-2010)

	2008	2009	2010
Moeilijk vervulbaar	63	50	42
Niet moeilijk vervulbaar	37	50	58

### 3.3 Vacatures leraren voortgezet onderwijs

#### 3.3.1 Kernindicatoren

Deze paragraaf gaat in op de vacatures voor leraren in het voortgezet onderwijs in het derde kwartaal van 2010. Hiervoor is de gehele populatie (645 vo-scholen) benaderd met een enquête. Ruim 30 procent van de vo-scholen (196 scholen) heeft gerespondeerd<sup>22</sup>. Deze scholen geven een representatief beeld over de totale populatie vo-scholen voor wat betreft de verdeling naar stedelijkheid, denominatie, leerlingenaantal, schoolsoort, landsdeel en gemeenteomvang.

De aantallen vacatures onder de responsscholen zijn opgehoogd naar de totale populatie aan vo-scholen.<sup>23</sup> Tabel 3.4 geeft de populatieschattingen weer van het aantal en de omvang van de vacatures in het derde kwartaal van 2010. Daarnaast geeft de tabel de totale omvang van de vacatures als percentage van de totale werkgelegenheid weer, de vacature-intensiteit. De ontstane, vervulde, vervallen en openstaande vacatures voor leraren in het vo zijn in het derde kwartaal van 2010 verder gedaan ten opzichte van het derde kwartaal in 2009.

Tabel 3.4 Populatieschatting van vacatures leraren vo (3e kwartaal 2010)

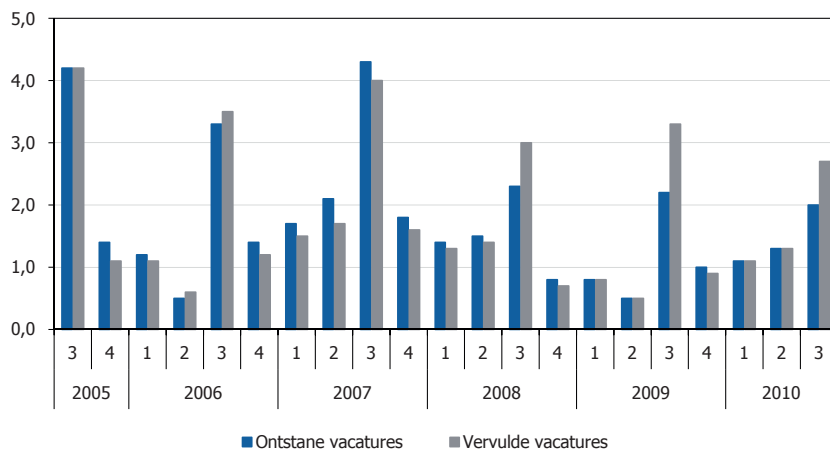
	Aantal	Fte	Percentage werkgelegenheid
Ontstane vacatures	1.991	1.234	2,0
Vervulde vacatures	2.558	1.615	2,7
Vervallen vacatures	14	6	0,0
Openstaande vacatures	298	161	0,3

Het aantal ontstane vacatures is gedaald tot 1.991 met een omvang van 1.234 fte. Het aantal vervulde vacatures ligt dit kwartaal met 2.558 (1.615 fte) wederom hoger dan het aantal ontstane vacatures. Dit betekent dat vacatures in het derde kwartaal van 2010 zijn vervuld die in een eerder kwartaal zijn ontstaan. Aan het eind van het kwartaal zijn 298 vacatures (161 fte) onvervuld gebleven.

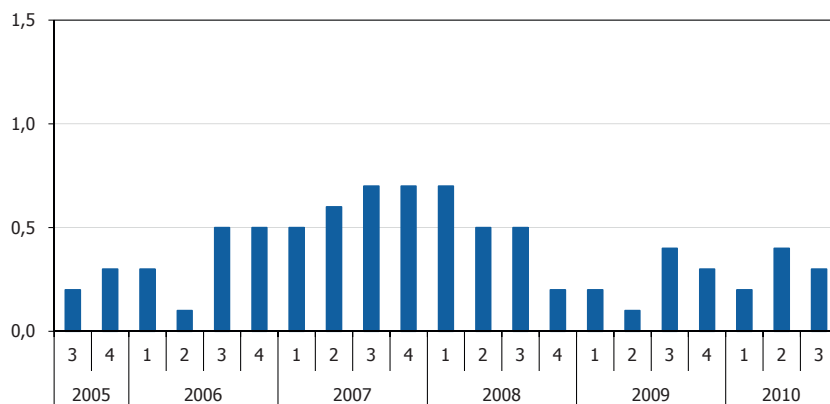
<sup>22</sup> De respons ligt hiermee een fractie lager dan in het 3<sup>e</sup> kwartaal van 2009, toe 34% van de scholen deelnam.

<sup>23</sup> Als een respondent de enquête maar voor één bepaalde vestiging heeft ingevuld, zijn de antwoorden opgehoogd naar de gehele school. De totale respons is opgehoogd naar de gehele populatie vo-scholen.

Figuur 3.3 Ontstane en vervulde vacature-intensiteiten leraren vo, naar kwartaal (% 2005-2010)



Figuur 3.4 Openstaande vacature-intensiteiten leraren vo, naar kwartaal (% 2005 – 2010)



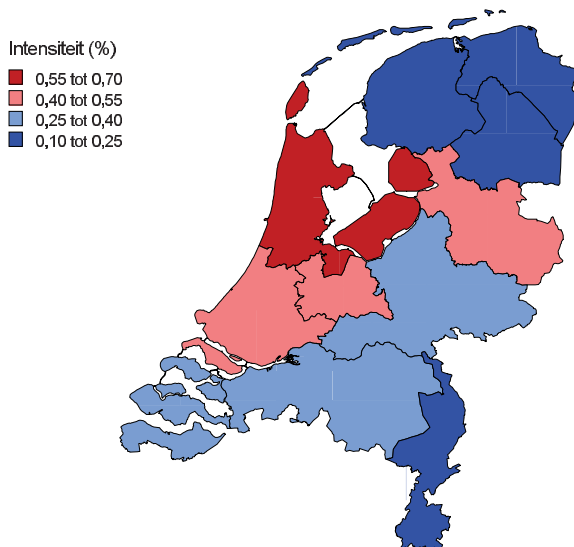
In figuur 3.3 de ontwikkeling van de ontstane en vervulde vacature-intensiteit over de afgelopen vijf schooljaren weergegeven. Daarnaast wordt in figuur 3.4 de ontwikkeling van de openstaande vacature-intensiteit gepresenteerd. Zowel de ontstane als openstaande vacature-intensiteit is in het derde kwartaal van 2010 licht gedaald ten opzichte van het derde kwartaal in 2009. De vervulde vacature-intensiteit steeg in het derde kwartaal van 2009, in het derde kwartaal van 2010 daalde de vervulde vacature-intensiteit weer tot 2,7 procent. De vervulde vacature-intensiteit is, net als in de afgelopen drie jaar, groter dan de ontstane vacature-intensiteit.

De openstaande vacature-intensiteiten per provincie zijn in het onderstaande kaartje weergegeven<sup>24</sup>. Hieruit blijkt dat de intensiteiten het hoogst zijn in de provincies Flevoland, Noord-Holland, Zuid-Holland

<sup>24</sup> De vacature-intensiteiten op provincieniveau zijn berekend door middel van regressie-analyses (combinatie van een logistische en een lineaire regressie).

en Utrecht. Deze provincies laten ook de meest positieve ontwikkelingen zien in leerlingaantal. De drie noordelijke provincies, Limburg en Zeeland hebben juist te maken met een leerlingendaling, wat zich doorvertaalt in lage openstaande vacature-intensiteiten.

Figuur 3.5 Openstaande vacature-intensiteiten leraren vo, naar provincie<sup>25</sup>



Tabel 3.5 geeft het percentage scholen weer zonder ontstane, vervulde of openstaande vacatures in het derde kwartaal van de afgelopen vijf jaar.

Tabel 3.5 Percentage scholen zonder vacatures leraren vo (% , 3e kwartaal 2006 – 2010 )

	2006	2007	2008	2009	2010
Aantal responderende scholen	168	150	199	218	196
Zonder ontstane vacatures	26,8	32,0	40,7	41,7	47,9
Zonder vervulde vacatures	26,8	32,0	29,1	34,4	37,2
Zonder openstaande vacatures	72,6	59,3	66,7	69,3	76,6

Geheel in lijn met de daling van het aantal vacatures, is het aandeel scholen zonder vacatures gestegen ten opzichte van het derde kwartaal in 2009. Net zoals in de twee voorgaande jaren, is het aandeel scholen zonder ontstane vacatures hoger dan het aandeel scholen zonder vervulde vacatures. Dit gegeven komt overeen met de grotere omvang in vervulde vacatures dan in ontstane vacatures (zie Tabel B.5).

<sup>25</sup> Anders dan in het primair onderwijs, maken de kleinere populatieaantallen in het voortgezet onderwijs een verfijndere regio-indeling dan provincies niet mogelijk voor het presenteren van betrouwbare schattingen per kwartaal.

### 3.3.2 Spanningsindicatoren

Deze paragraaf gaat in op de spanningsindicatoren die betrekking hebben op ontstane, vervulde en openstaande vacatures.

Tabel 3.6 laat de ontwikkeling zien van het aandeel ontstane vacatures dat in het derde kwartaal van 2006 tot 2010 als reguliere vacature dan wel vervangingsvacature kan worden aangemerkt. Het aandeel vervangingsvacatures is gelijk gebleven aan het aandeel in het derde kwartaal van 2009. Hiermee wordt de stijgende trend in het aandeel ontstane vacatures dat ter vervanging is, doorbroken.

Tabel 3.6 Ontstane vacatures naar type vacature (% , 3e kwartaal 2006-2010)

	2006	2007	2008	2009	2010
Reguliere vacatures	81,7	83,7	76,3	72,7	72,7
Vervangingsvacatures	17,6	16,2	23,7	27,3	27,3
Totale ontstane vacatures (respons) in fte	527	522	420	472	351

Naast een opsplitsing van ontstane vacatures naar type (tabel 3.6) wordt in tabel 3.7 een opsplitsing naar graad weergegeven. Ruim driekwart van de ontstane vacatures betrof een tweedegraads vacature (77,6%). Het aandeel tweedegraads vacatures is echter wel gedaald ten opzichte van vorig jaar. Toen betrof 79,4 procent van de ontstane vacatures in het derde kwartaal een tweedegraads functie.

Tabel 3.7 Populatieschattingen ontstane vacatures naar graad (% , fte, 3e kwartaal 2010\*)

	Aandeel	Fte
Eerstegraads vacatures	22,4	447
Tweedegraads vacatures	77,6	1.544

\* N=96 (100% van de respondenten met ontstane vacatures)

In tabel 3.8 wordt het gemiddeld aantal kandidaten per vervulde vacature weergegeven.

Tabel 3.8 Gemiddeld aantal kandidaten per vervulde vacature (3e kwartaal 2006-2010)

	2006	2007	2008	2009	2010
Aantal interne kandidaten	0,4	0,4	0,3	0,2	0,2
Aantal externe kandidaten	6,5	6,2	3,1	3,9	5,3
Totaal aantal kandidaten per vacature	6,7	6,6	3,4	4,2	5,4

Per vervulde vacature waren er gemiddeld 5,4 kandidaten. In de afgelopen drie jaar is een stijgende lijn te zien in het aantal kandidaten dat zich per vervulde vacature meldt. Het totaal aantal kandidaten is in tabel 3.9 opgesplitst naar het aantal interne en externe kandidaten. Per vervulde vacature waren er gemiddeld 0,2 interne kandidaten en 5,3 externe kandidaten. Het aantal interne kandidaten per vervulde vacature is (nagenoeg) gelijk gebleven ten opzichte van het derde kwartaal in 2008 en 2009. Hieruit blijkt dat de stijging in het totaal aantal kandidaten per vacature in deze jaren geheel is toe te schrijven aan de stijging in het aantal externe kandidaten per vacature. Dit is een teken van een relatief ruime arbeidsmarkt.

Tabel 3.9 Verdeling van het aantal aangestelde kandidaten naar salarisschaal (% , 3e kwartaal 2010)

	LB	LC	LD
Aandeel vervulde vacatures	94,0%	2,7%	3,3%
Totaal vervulde vacatures (respons)	691	20	24

In het derde kwartaal van 2010 is 94 procent van de leraren aangesteld in salarisschaal LB. In het derde kwartaal van 2009 bedroeg dit aandeel nog 90,4 procent. Deze stijging gaat vooral ten koste van aanstellingen in salarisschaal LC, welke daalde van 5,9 procent tot 2,7 procent. Het aandeel aanstellingen in salarisschaal LD is nagenoeg gelijk gebleven. Hieruit kan worden geconcludeerd dat de functiemix geen invloed lijkt te hebben op de inschaling van leraren bij hun werving. Zoals blijkt uit de nota Werken in het Onderwijs is er wel een positieve ontwikkeling waarneembaar in de toepassing van de functiemix in het vo. Dit duidt erop dat de hogere schalen vooral intern worden toegekend, waardoor er weinig externe vacatures worden geplaatst voor functies in de hogere schalen. De salarisschaal voor zittende leraren is namelijk wel gestegen sinds de invoering van de functiemix.

#### *Achtergrondkenmerken onvervulde vacatures*

In het eerste deel van deze paragraaf zijn de achtergrondkenmerken van ontstane en vervulde vacatures gepresenteerd. In het vervolg van deze paragraaf wordt ingegaan op de achtergrondkenmerken van vacatures die onvervuld zijn gebleven. Deze achtergrondkenmerken geven inzicht in de knelpunten die optreden bij de vervulling van vacatures.

Van de onvervulde vacatures aan het einde van kwartaal drie betrof 75 procent reguliere vacatures en 25 procent vervangingsvacatures. In het derde kwartaal van 2009 was 58 procent van onvervulde vacatures regulier en 42 procent ter vervanging. Er zijn relatief meer reguliere vacatures onvervuld gebleven in kwartaal drie van 2010 dan het jaar ervoor. Van het aantal ontstane vacatures in het derde kwartaal van 2010 was echter een min of meer gelijk aandeel regulier (73%). Hieruit blijkt dat reguliere vacatures niet moeilijker te vervullen zijn dan vervangingsvacatures. Eenzelfde beeld ontstaat wanneer wordt gekeken naar de graad van de vacatures. Van de vacatures die aan het eind van het derde kwartaal nog open stonden, betrof 78 procent tweedegraads vacatures. Dit komt tevens overeen met het aandeel tweedegraads vacatures dat is ontstaan in dit kwartaal.

Als de openstaande vacatures aan het eind van het derde kwartaal worden verdeeld naar vakken ontstaat eenzelfde beeld als vorig jaar.<sup>26</sup> De meeste onvervulde vacatures betroffen vacatures voor talen. Van de nog openstaande vacatures betrof 20 procent een aanstelling voor het vak Nederlands, 15 procent een aanstelling voor het vak Duits en 7 procent een aanstelling voor het vak Engels. Daarnaast betrof 16 procent van de onvervulde vacatures een vacature voor leraar wiskunde. In het vmbo zijn maar weinig vacatures onvervuld gebleven (voor beroepsgerichte vakken). Wiskunde was vorig jaar ook al een vak met een opvallend hoog aantal onvervulde vacatures. Het hoge aantal vacatures op het gebied van talen en wiskunde kan worden verklaard door het feit dat deze vakken ook de grootste zijn in omvang lessen in het vo.

<sup>26</sup> Gezien de geringe respons op de verdeling van nog openstaande vacatures naar vak zijn deze resultaten niet opgenomen in dit rapport.

Tabel 3.10 Duur openstaande vacatures (% , 3e kwartaal 2008 - 2010)

	2008	2009	2010
1 tot 2 weken open	19	19	19
3 tot 4 weken open	17	16	26
Tussen 1 en 2 maanden open	23	43	23
Tussen 2 en 3 maanden open	24	14	23
Langer dan 3 maanden open	17	7	9

Respondenten zijn gevraagd aan te geven hoe lang de vacatures, die aan het eind van het derde kwartaal nog niet vervuld waren, reeds open stonden. De uitkomsten worden in tabel 3.10 gepresenteerd. Het aandeel vacatures dat een à twee maanden open stond is gedaald van 43 procent in het derde kwartaal van 2009 tot 23 procent in het derde kwartaal van 2010. Er is zowel een stijging in het aandeel vacatures dat minder dan één maand open stond (45 %) als een stijging in het aandeel vacatures dat langer dan twee maanden open stond (32 %).

Van de onvervulde vacatures wordt zo'n driekwart (67,7% in fte) moeilijk vervulbaar geacht (tabel 3.11). Dit is een daling ten opzichte van vorig jaar, toen 79 procent (75% in fte) van de nog openstaande vacatures als moeilijk vervulbaar werd gezien.

Tabel 3.11 Mate van vervulbaarheid van nog openstaande vacatures (% , 3e kwartaal 2006 – 2010)

	2006		2007		2008		2009		2010	
	Aantal	Aantal	Aantal	Fte	Aantal	Fte	Aantal	Fte	Aantal	Fte
Moeilijk vervulbaar	64,4	87,6	70,9	74,3	79,0	75,0	73,3	67,7		
Niet moeilijk vervulbaar	35,6	12,4	29,1	25,7	21,0	25,0	26,4	32,3		
Aantal openstaande vacatures / fte	90	103	133	78	138	79	88	47		

In tabel 3.12 worden de genoemde noodoplossingen voor onvervulde vacatures gepresenteerd. Meer dan de helft van de respondenten noemt een tijdelijke uitbreiding van uren door zittend personeel als noodoplossing. Ook in de voorgaande jaren werd deze noodoplossing het meest genoemd. Opvallend is de daling in het toepassen van lesuitval waarbij leerlingen de uren vrij krijgen. In het derde kwartaal van 2009 noemde nog 23 procent van de respondenten lesuitval als gebruikte noodoplossing, in het derde kwartaal van 2010 is dit gedaald tot 9 procent. Maatregelen om lesuitval zonder alternatieve opvang in het vo tegen te gaan, onder andere door toezicht door de onderwijsinspectie, hebben kennelijk hun vruchten afgeworpen. Scholen zijn verplicht om lesvervangende activiteiten aan te bieden en/of de uren later in te halen. Opvallend genoeg, is het inzetten van alternatieve opvang bij lesuitval minder vaak toegepast dan de voorgaande jaren. Het zou kunnen dat scholen een sterker beleid voeren op het voorkomen van lesuitval, al dan niet vanwege de negatieve publiciteit rondom dit verschijnsel.

Tabel 3.12 Genoemde noodoplossingen voor onvervulde vacatures (% , 3e kwartaal 2006 – 2010)\*

	2006	2007	2008	2009	2010
Tijdelijke uitbreiding uren door zittend personeel	67	45	69	76	57
Invaluren	9	12	31	28	16
Uren over klassen verdelen	33	27	26	19	11
Lesuitval: leerlingen krijgen deze uren vrij	24	35	26	23	9
Lesuitval: leerlingen krijgen alternatieve opvang	12	16	12	14	11
Zelfwerkzaamheid van leerlingen	16	16	22	14	11
Anders	52	27	22	17	27
Niet van toepassing	-	-	-	9	23
Totaal aantal onvervulde vacatures (respons)	58	90	128	138	88

\* Omdat scholen meerdere antwoordmogelijkheden kunnen aankruisen telt het totaal niet op tot 100%. Er zijn 88 onvervulde vacatures waarvoor is gerespondeerd verdeelt over 44 respondenten (dit is 98% van het totaal aantal respondenten met onvervulde vacatures).

### 3.4 Vacatures ondersteunend personeel

#### 3.4.1 Kernindicatoren

In deze paragraaf wordt nader ingegaan op de vacatures voor ondersteunend personeel in het voortgezet onderwijs. Het ondersteunend personeel omvat zowel onderwijsondersteunend als organisatie- en beheerspersoneel. De enquêtegegevens van de respondenten zijn ook voor deze functiecategorie opgehoogd tot populatieschattingen. Deze schattingen worden in tabel 3.13 weergegeven. Daarnaast presenteert de tabel de vacature-intensiteiten.

Tabel 3.13 Populatieschatting vacatures voor ondersteunend personeel in het vo (3e kwartaal 2010)<sup>27</sup>

	Aantal	Fte	Percentage werkgelegenheid
Ontstane vacatures	192	116	0,7
Vervulde vacatures	243	153	0,9
Vervallen vacatures	0	0	0,0
Openstaande vacatures	4	4	0,0

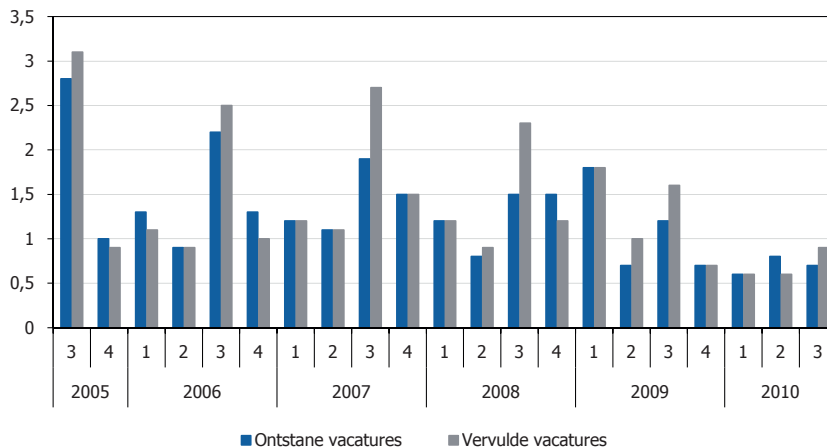
In het derde kwartaal van 2010 zijn 192 vacatures (116 fte) ontstaan en 243 vacatures (153 fte) vervuld. De ontstane, vervulde, vervallen en openstaande vacatures zijn gedaald ten opzichte van het derde kwartaal in 2009. Het aantal vervulde vacatures is ook in het derde kwartaal van 2010 groter dan het aantal ontstane vacatures, een trend die in de afgelopen jaren steeds te zien is. Het aantal openstaande vacatures is dan ook laag.

Figuur 3.6 geeft de ontwikkeling van de ontstane en vervulde vacature-intensiteit weer voor het derde kwartaal van de afgelopen zes jaar. Ook dit jaar heeft de dalende trend in ontstane en vervulde vacature-intensiteiten zich verder doorgezet.

<sup>27</sup> Het cijfer is gebaseerd op een laag aantal cases waardoor het cijfer voorzichtig moet worden geïnterpreteerd.

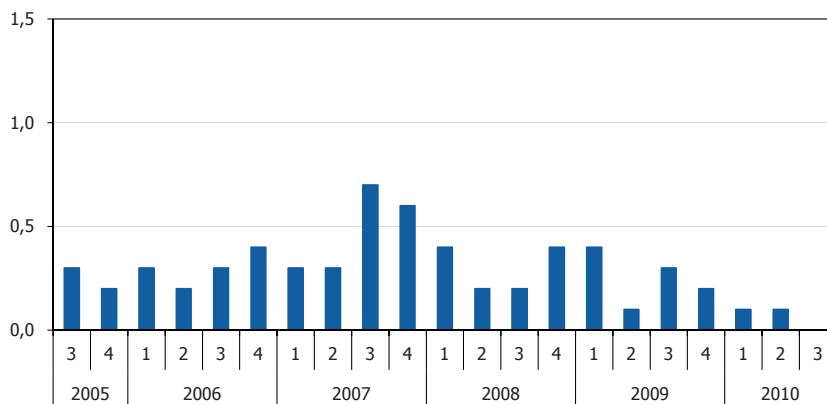


Figuur 3.6 *Ontstane en vervulde vacature-intensiteiten ondersteunend personeel vo, naar kwartaal (% , 2005 – 2010)*



Door het lage aantal openstaande vacatures (tabel 3.13) is de openstaande vacature-intensiteit dit jaar gedaald tot 0,0 procent. In de jaren 2005 tot 2009 was de openstaande vacature-intensiteit met 0,2 of 0,3 procent al laag, met uitzondering van 2007 waarin de intensiteit 'een piek' bereikte van 0,7 procent (figuur 3.7).

Figuur 3.7 *Openstaande vacature-intensiteiten ondersteunend personeel vo, naar kwartaal (% , 2005 – 2010)*



Het percentage scholen zonder vacatures voor ondersteunend personeel is gestegen ten opzichte van 2009 (tabel 3.14). Dit komt overeen met de daling in de omvang van vacatures (zie Tabel B.10). Het aandeel scholen zonder vervulde vacatures is lager dan het aandeel zonder ontstane vacatures, hetgeen ook in overeenstemming is met de grotere omvang in vervulde vacatures dan ontstane vacatures (zie Tabel B.10).

Tabel 3.14 Scholen zonder vacatures voor ondersteunend personeel vo (%), 3e kwartaal 2006-2010)

	2006	2007	2008	2009	2010
Zonder ontstane vacatures	70	67	71	74	82
Zonder vervulde vacatures	66	59	68	74	79
Zonder openstaande vacatures	92	84	92	91	99

### 3.4.2 Spanningsindicatoren

Per vacature voor ondersteunend personeel die in het derde kwartaal van 2010 is vervuld, hebben zich gemiddeld 18,6 kandidaten gemeld. Dit aantal ligt fors hoger dan het aantal kandidaten dat zich per vervulde vacature voor leraren in het vo heeft gemeld (5,4 kandidaten). Ondanks dat er geen aantallen bekend zijn voor de voorgaande jaren, is het aantal kandidaten voor ondersteunende functies hoog in vergelijking met het aantal voor leraren. Hieruit blijkt een hoge mate van interesse in een functie als ondersteuner. Dit zou erop kunnen duiden dat de sector onderwijs aantrekkelijk is nu de arbeidsmarkt onzeker is.



## 4 Middelbaar beroepsonderwijs

### 4.1 Inleiding

In dit hoofdstuk wordt ingegaan op vacatures in het mbo en de volwasseneneducatie. De tabellen tonen de vacature-aantallen, gemeten in het derde kwartaal van 2010. Achtereenvolgens worden vacatures voor directiepersoneel, docenten en ondersteunend personeel belicht.

In de mbo-sector zijn alle 70 instellingen uitgenodigd om mee te werken aan het onderzoek. Naast roc's zijn ook aoc's en vakscholen benaderd. De vragenlijst is door 31 instellingen (44% respons) ingevuld. Een aantal respondenten heeft gegevens verstrekt voor een deel van de instelling. Deze gegevens zijn opgehoogd tot de totale omvang van de onderwijsinstelling. Gezien de geringe aantallen moeten de uitkomsten uiterst voorzichtig worden geïnterpreteerd.

Naast het geringe aantal instellingen speelt mee dat er minder betrouwbare uitspraken te doen zijn over de verdeling van de verschillende functiegroepen in het mbo. Uit gegevens van de salarisadministraties is niet altijd op te maken of het een directie-, ondersteuners- of leraarsfunctie betreft<sup>28</sup>.

### 4.2 Vacatures directiepersoneel

#### 4.2.1 Kernindicatoren

Van de 31 instellingen die hebben meegewerkt aan de Arbeidsmarktbarometer hebben er 19 de vragen over het directiepersoneel beantwoord. In Tabel 4.1 is de populatieschatting voor directiepersoneel af te lezen. In het derde kwartaal van 2010 zijn er 66 vacatures voor directieleden in het mbo ontstaan. Er zijn 77 vacatures vervuld<sup>29</sup> en aan het eind van het kwartaal stonden er nog 27 vacatures voor directieleden open. Opvallend is dat er dit kwartaal meer vacatures voor directieleden zijn vervuld dan ontstaan. Ook staan er, ondanks dit gegeven, nog vacatures open aan het eind van het kwartaal.

Tabel 4.1 Populatieschatting vacatures voor directiepersoneel mbo (3e kwartaal 2010)

	Aantal	Fte	Percentage werkgelegenheid
Ontstane vacatures	66	63	7,3
Vervulde vacatures	77	75	8,6
Vervallen vacatures	0	0	0,0
Openstaande vacatures	27	26	3,0

Om uitspraken te kunnen doen over de vacatureaantallen in relatie tot de formatie worden *vacature-intensiteiten* berekend. Het vacatureaantal (in fte) is afgezet tegen de totale formatie van directieleden in

<sup>28</sup> Volgens gegevens van DUO maakte het directiepersoneel in het mbo in het schooljaar 2008/2009 minder dan een procent uit van het totale personeelsbestand. In de DUO-data zat een aantal missings voor directie. Voor deze ontbrekende waarden is op basis van bijschattingen een correctie berekend. Ook voor het onderwijsgevend personeel is een correctieprocedure uitgevoerd voor de missings. Zelfs na correctie blijft het aandeel directie erg laag in het mbo, vergeleken met het aandeel directie in het primair en voortgezet onderwijs. Als gevolg hiervan zal er een overschatting plaats vinden van de intensiteiten voor directie. Deze zijn immers percentages van de vacatures ten opzichte van de totale werkgelegenheid.

<sup>29</sup> Bij vier van de zes grootste ROC's van Nederland zijn er dit kwartaal meer vacatures vervuld dan ontstaan, bij twee ROC's bijna twee keer zoveel.

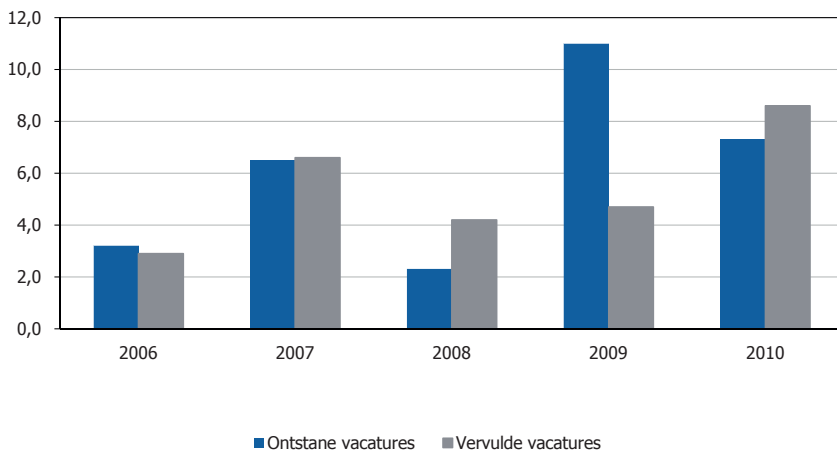
het mbo<sup>30</sup>. Een ontstane vacature-intensiteit van 2 procent houdt in dat voor 2 op de 100 banen invulling is gezocht. Een openstaande vacature-intensiteit van 2 procent houdt in dat men voor 2 op de 100 banen nog invulling zoekt aan het einde van het kwartaal.

Tabel 4.2 Instellingen zonder vacatures directiepersoneel mbo (%; 3e kwartaal 2007-2010)

	2007	2008	2009	2010
Zonder ontstane vacatures	68	90	67	44
Zonder vervulde vacatures	68	75	71	40
Zonder openstaande vacatures	85	90	81	69

Sinds 2007 is het aantal vacatures voor directieleden fors toegenomen. Niet alleen het aantal vacatures is toegenomen, ook het aantal instellingen met vacatures is gestegen. Daar waar in het derde kwartaal van 2008 nog 90 procent van de responderende instellingen geen ontstane directievacatures had, is dat dit jaar voor minder dan de helft van de instellingen het geval (zie tabel 4.2). De meeste onderwijsinstellingen hebben een maximale omvang van directievacatures van 5 fte.

Figuur 4.1 Ontstane en vervulde vacature-intensiteiten directie mbo (%; 3e kwartaal 2006-2010)

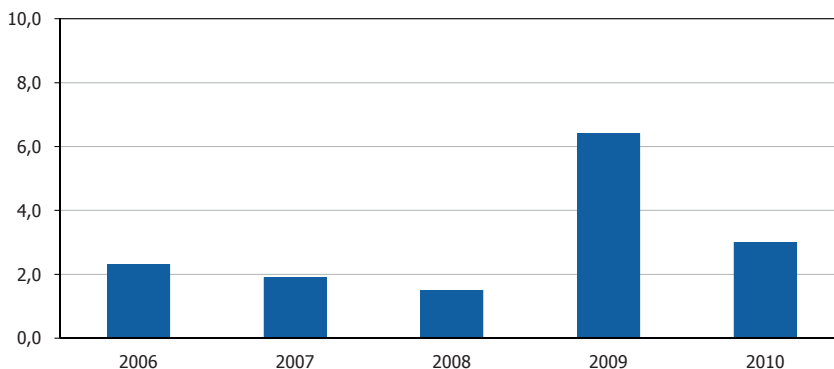


In figuur 4.1 is de uitschieter van de vacature-intensiteit van ontstane vacatures in 2009 het meest in het oog springend. Ten opzichte van 2009, zijn er in 2010 veel minder vacatures ontstaan en meer vacatures vervuld. In 2008 was er ook sprake van een groter aantal vervulde dan ontstane vacatures waardoor lastig een bepaalde ontwikkeling in het aantal vacatures vast te stellen is.

Omdat er in het derde kwartaal van 2010 meer vacatures zijn vervuld en minder vacatures zijn ontstaan dan in 2009, is de vacature-intensiteit van de nog openstaande vacatures aan het eind van het kwartaal ook veel lager dan vorig jaar het geval was (figuur 4.2).

<sup>30</sup> Bij het berekenen van de vacature-intensiteiten zijn we uitgegaan van de formatiegegevens van 1 oktober 2009.

Figuur 4.2 Openstaande vacature-intensiteiten directie mbo (% , 3e kwartaal 2006-2010)



#### 4.2.2 Spanningsindicatoren

Net zoals vorig jaar zijn er in het derde kwartaal van 2010 alleen vacatures voor reguliere functies ontstaan. Per vacature hebben zich gemiddeld 18 kandidaten<sup>31</sup> gemeld, dit is een veel hoger aantal dan in 2009 waar gemiddeld slechts 5 kandidaten per directievacature reageerden.

Van alle nog openstaande vacatures aan het eind van het kwartaal is 56 procent betiteld als 'moeilijk vervulbaar' dit is ruim 10 procent lager dan in 2009, toen er logischerwijs ook veel meer vacatures openstonden aan het eind van het kwartaal. De meeste nog onvervulde vacatures aan het eind van het derde kwartaal van 2010 stonden op het moment van de meting, 1 à 2 maanden open. Slechts een klein deel van de onvervulde vacatures stond langer dan 3 maanden open.

#### 4.3 Vacatures docenten

##### 4.3.1 Kernindicatoren

Alle 31 geretourneerde vragenlijsten bevatten gegevens over de vacatures voor docenten. In tabel 4.3 zijn de geschatte populatieaantallen en intensiteiten voor ontstane, vervulde, vervallen en nog openstaande vacatures gepresenteerd. In het derde kwartaal van 2010 zijn er 769 vacatures voor docenten ontstaan, 969 vervuld en, na aftrek van de vervallen vacatures aan het eind van het kwartaal, nog 194 vacatures openstaand.

Net zoals bij de directievacatures zijn er veel meer vacatures voor docenten vervuld dan er dit kwartaal zijn ontstaan. Het verschil tussen het aantal vervulde en ontstane docentvacatures is echter veel groter, namelijk 200 vacatures. Uit eerder onderzoek blijkt dat laagconjunctuur een (tijdelijk) positief effect heeft op de vacaturevervulling in de onderwijssector<sup>32</sup>. Aangezien de mbo-sector, sterker dan het po en het vo, in relatie staat met het bedrijfsleven, is het aannemelijk dat de effecten van laagconjunctuur hier ook het meest zichtbaar zijn. Terugkijkend lijkt deze ontwikkeling eerder tot stand te zijn gekomen. Daar waar het overschot aan ontstane vacatures ten opzichte van het aantal vervulde vacatures tussen 2008 en 2009 is

<sup>31</sup> Respons 80% van de instellingen met nog openstaande vacatures.

<sup>32</sup> Bronnen: Overzicht maatregelen onderwijsbegroting 2010 gericht op de onderwijsarbeidsmarkt, SBO 2010. De toekomstige arbeidsmarkt voor onderwijspersoneel, ECORYS ism. CentERdata en QDelft 2006.

afgenomen van 150 naar 40 vacatures, heeft in het derde kwartaal van 2010 het omslagpunt plaatsgevonden waarbij het aantal vervulde vacatures, het aantal ontstane vacatures overstijgt. Sinds 2008 is ook het aantal nog openstaande vacatures aan het eind van het kwartaal afgenomen. In 2008 stonden nog 355 vacatures aan het eind van het kwartaal open, in het huidige kwartaal is dat aantal verminderd tot een kleine 200 vacatures (zie Tabel C.3).

*Tabel 4.3 Populatieschatting vacatures voor docenten mbo (3e kwartaal 2010)*

	<b>Aantal</b>	<b>Fte</b>	<b>Percentage werkgelegenheid</b>
Ontstane vacatures	769	502	1,8
Vervulde vacatures	969	626	2,3
Vervallen vacatures	79	50	0,2
Openstaande vacatures	194	125	0,5

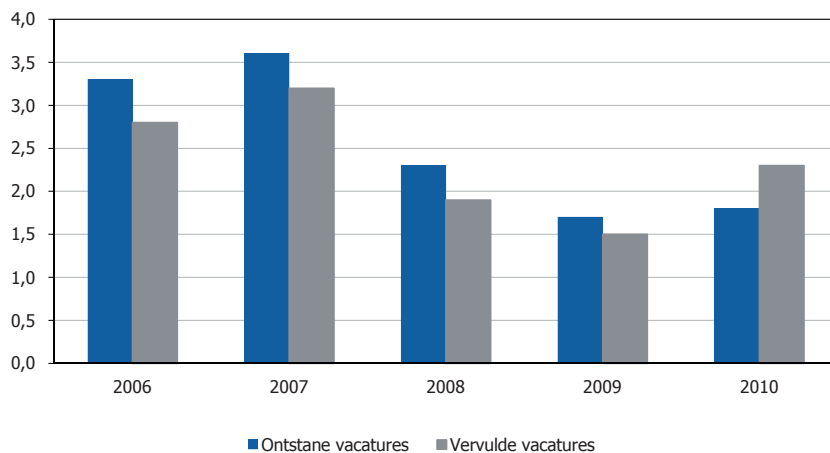
Ondanks een afname van het aantal vacatures zijn er, zoals te zien is in tabel 4.4, meer instellingen waar vacatures ontstaan en/of vervuld zijn. In 2009 had 28 procent van de responderende instellingen geen ontstane vacatures, in 2010 is dit percentage tot de helft daarvan afgenomen. Ook het aantal instellingen zonder openstaande vacatures is fors afgenomen in vergelijking met vorig jaar: 33 procent in 2010 ten opzichte van 69 procent in 2009. Kortom, een kleiner aantal vacatures is verspreid over meerdere instellingen.

*Tabel 4.4 Instellingen zonder vacatures docenten mbo (% , 3<sup>e</sup> kwartaal 2007-2010)*

	<b>2007</b>	<b>2008</b>	<b>2009</b>	<b>2010</b>
Zonder ontstane vacatures	20	32	28	14
Zonder vervulde vacatures	28	28	19	15
Zonder openstaande vacatures	38	58	69	33

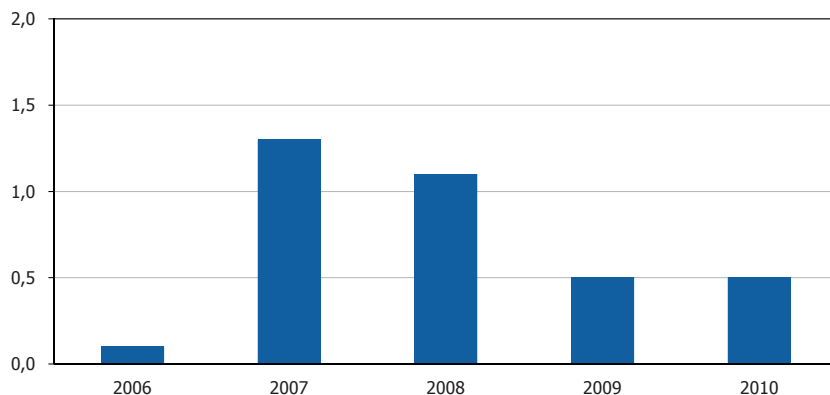
Figuur 4.3 toont de ontwikkeling van de ontstane en vervulde vacature-intensiteiten van de afgelopen vijf jaar. Na een neergaande vacaturetrend in de jaren na 2007, is er voor het eerst weer sprake van een toename van het aantal vacatures.

Figuur 4.3 *Ontstane en vervulde vacature-intensiteiten docenten mbo (% , 3e kwartaal 2006-2010)*



Zoals uit de figuur hieronder af te lezen is, is de vacature-intensiteit van het aantal nog openstaande vacatures aan het eind van het derde kwartaal in 2010 even hoog als in hetzelfde kwartaal vorig jaar.

Figuur 4.4 *Openstaande vacature-intensiteiten docenten mbo (% , 3e kwartaal 2006-2010)*



#### 4.3.2 Spanningsindicatoren

In het derde kwartaal van 2010 waren er gemiddeld 14 kandidaten<sup>33</sup> per docentvacature. In hetzelfde kwartaal vorig jaar kwamen er gemiddeld 10 gegadigden af op vacatures voor docenten in de mbo-sector. Dit resultaat kan een gevolg zijn van de aanname dat in een periode van laagconjunctuur een baan in het onderwijs aantrekkelijker is dan een baan in marktsector, met als gevolg dat er zich meer kandidaten voor vacatures in het onderwijs melden.

<sup>33</sup> Respons 73% van de instellingen met nog openstaande vacatures.



In 2010 zijn de meeste vacatures ontstaan in de sectoren gezondheidszorg, dienstverlening en welzijn (33%) en volwasseneneducatie (30%). De minste vacatures waren er voor docenten in de groensector (1%). Uitgaande van het leerlingaantal, is de groensector ook de kleinste sector in het mbo<sup>34</sup>. De overige vacatures, tussen de 15 en 20 procent, zijn ontstaan op economisch- en technisch vakgebied. De onvervulde vacatures aan het eind van het kwartaal bestaan voor ruim 60 procent uit vacatures in de sector gezondheidszorg. Vorig jaar daarentegen stonden de meeste vacatures open in de volwasseneneducatie, die dit jaar zorg draagt voor een kwart van de onvervulde vacatures voor docenten in het mbo.

63 Procent van de ontstane vacatures in het derde kwartaal van 2010, betreft een reguliere vacature. In 2009 was het aandeel reguliere vacatures wat groter, 71 procent. Van de openstaande vacatures aan het eind van het derde kwartaal in 2010 betreft ruim 80 procent reguliere en slechts 20 procent vervangingsvacatures. Dit kwartaal zijn er relatief meer vervangingsvacatures vervuld of vervallen dan reguliere vacatures.

De vacature-intensiteit van het aantal nog openstaande vacatures ligt in 2010 even hoog als aan het eind van het derde kwartaal in 2009. Desondanks is de mate waarin de vacatures 'moeilijk vervulbaar' geacht worden dit jaar minder hoog, namelijk 52 procent nu ten opzichte van 70 procent in 2009.

*Tabel 4.5 Duur openstaande vacatures (%), 3<sup>e</sup> kwartaal 2010)*

	<b>2010</b>
1 tot 2 weken open	7
3 tot 4 weken open	8
Tussen 1 en 2 maanden open	23
Tussen 2 en 3 maanden open	16
Langer dan 3 maanden open	9

Van alle onvervulde vacatures stond, net zoals in 2009, de meerderheid één tot drie maanden open. Een kleine 10 procent van de nog openstaande vacatures stond al langer dan drie maanden open (tabel 4.5).

Op de instellingen waar nog openstaande vacatures zijn aan het eind van het kwartaal is getracht te achterhalen welke noodoplossingen zijn getroffen om de lesuren van de onvervulde vacatures op te vangen. Alle instellingen die maatregelen getroffen hebben doen dit, onder andere, door de les te laten waarnemen door een andere docent. Een kwart van de instellingen geeft aan dat zij de les uitgesteld heeft en door een vijfde van de instellingen is de les door een Technisch Onderwijs Assistent (TOA), assistent of instructeur waargenomen (zie Tabel C.7).

#### **4.4 Vacatures ondersteunend personeel**

##### **4.4.1 Kernindicatoren**

Van de benaderde instellingen hebben er 26 de vragen over ondersteunend personeel ingevuld. In het derde kwartaal van 2010 zijn er 358 vacatures (289 fte) ontstaan, 378 vacatures vervuld en stonden er aan het eind van het kwartaal nog ruim 150 vacatures open.

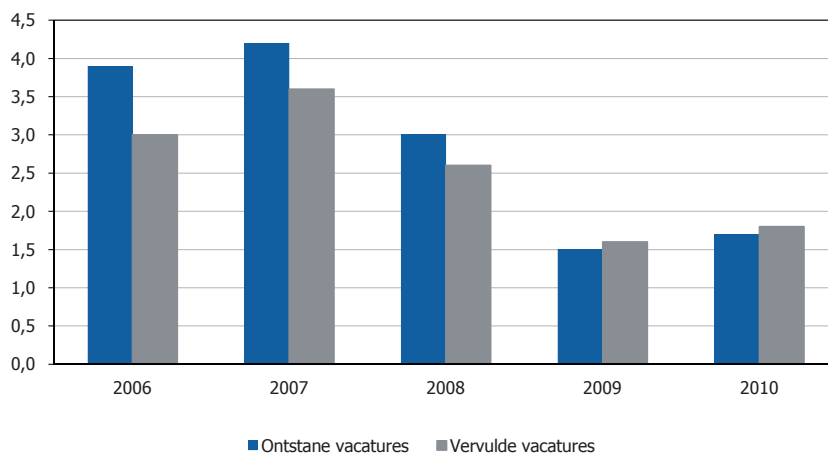
<sup>34</sup> Bron: MBO Raad 4<sup>e</sup> benchmark.

Tabel 4.6 Populatieschatting vacatures voor ondersteunend personeel mbo (3<sup>e</sup> kwartaal 2010)

	Aantal	Fte	Percentage werkgelegenheid
Ontstane vacatures	358	289	1,7
Vervulde vacatures	378	301	1,8
Vervallen vacatures	57	49	0,3
Openstaande vacatures	159	132	0,8

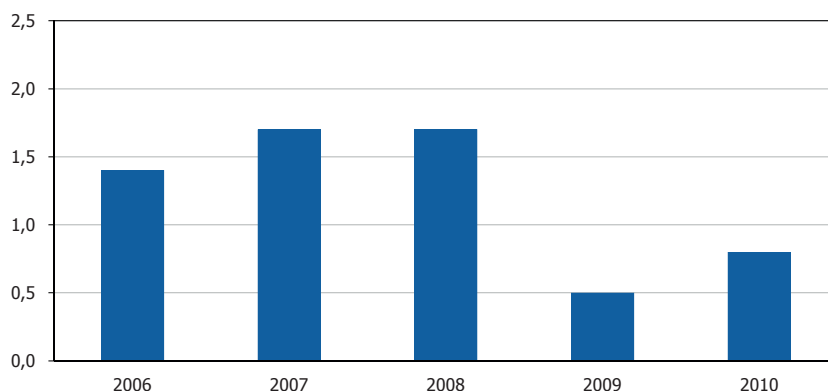
Ten opzichte van de vacature-intensiteiten in 2009, is er weinig veranderd dit kwartaal. De vacature-aantallen liggen in 2010 iets hoger dan in 2009, waardoor de vacature-intensiteiten ook een fractie hoger uitkomen dan vorig jaar.

Figuur 4.5 Ontstane en vervulde vacature-intensiteiten ondersteunend personeel (% , 3<sup>e</sup> kwartaal 2006-2010)



De vacature-intensiteit van het aantal nog openstaande vacatures aan het eind van het derde kwartaal van 2010 is 0,8. In 2009 was dit 0,5.

Figuur 4.6 Openstaande vacature-intensiteiten ondersteunend personeel (%; 3e kwartaal 2006-2010)



#### 4.4.2 Spanningsindicatoren

Per vacature voor onderwijsondersteunend personeel hebben zich in het derde kwartaal van 2010 gemiddeld 31 kandidaten gemeld<sup>35</sup>. Dit aantal ligt fors hoger dan het aantal kandidaten vorig jaar, waar gemiddeld 10 personen per vacante functie reageerden. Naast de gestegen interesse in een baan in het onderwijs, kan het grote aanbod voor onderwijsondersteunende functies tevens een oorzaak hebben in de toename van het aantal inschrijvingen voor de opleidingen tot onderwijsondersteuner in de afgelopen jaren, waardoor ook de instroom op de arbeidsmarkt toegenomen is.<sup>36</sup>

De ontstane vacatures bestaan voor 88 procent uit reguliere functies en 12 procent uit (langdurige) vervangingsfuncties. Vorig jaar lag het aandeel reguliere vacatures, met 80 procent, iets lager dan in 2010.

Van de openstaande vacatures voor onderwijsondersteunend personeel (OOP) wordt 44 procent beschouwd als moeilijk vervulbaar. Van de nog openstaande vacatures voor beheerspersoneel (OBP) wordt 27 procent moeilijk vervulbaar geacht. Vorig jaar werd geen enkele OBP-vacature als moeilijk vervulbaar beschouwd. Van de onvervulde vacatures aan het eind van het derde kwartaal van 2010 stond 20 procent langer open dan drie maanden.

<sup>35</sup> Respons 62% van de instellingen met vervulde vacatures.

<sup>36</sup> Bron: Stamos 2002-2009 aantal studenten en gediplomeerden assistentenopleidingen in de BVE; Basisgegevensonderwijs.nl Aantal ingeschrevene eerstejaars naar code opleiding in 2005 tot en met 2009 (voorlopig).

## Bijlage A Tabellen primair onderwijs

Tabel A.1 *Vacature-aantallen directiepersoneel 3e kwartaal (2005 - 2010)*

	2005		2006		2007		2008		2009		2010	
	Aantal	Fte	Aantal	Fte	Aantal	Fte	Aantal	Fte	Aantal	Fte	Aantal	Fte
Ontstaan	324	287	245	176	222	209	367	342	272	229	229	198
Vervuld	282	247	158	115	281	256	304	263	308	278	306	268
Openstaand	199	183	211	193	179	157	304	277	216	187	187	169

Tabel A.2 *Ontstane vacature-intensiteiten directiepersoneel naar kwartaal (% , 2005 - 2010)*

	2005-2006	2006-2007	2007-2008	2008-2009	2009-2010	2010-2011
Q3		2,5	1,5	1,9	3,3	2,2
Q4		0,9	1,4	1,2	1,6	1,7
Q1		1,8	1,1	2,1	2,3	1,1
Q2		2,1	2,8	3,8	2,9	2,5

Tabel A.3 *Vervulde vacature-intensiteiten directiepersoneel naar kwartaal (% , 2005 - 2010)*

	2005-2006	2006-2007	2007-2008	2008-2009	2009-2010	2010-2011
Q3		2,2	1,0	2,3	2,4	2,5
Q4		1,3	1,3	1,1	1,3	1,6
Q1		1,4	1,4	1,6	2,0	1,4
Q2		2,0	1,8	2,3	3,6	3,4

Tabel A.4 *Openstaande vacature-intensiteiten directiepersoneel naar kwartaal (% , 2005 - 2010)*

	2005-2006	2006-2007	2007-2008	2008-2009	2009-2010	2010-2011
Q3		1,6	1,7	1,4	2,6	1,8
Q4		1,2	1,6	1,3	2,2	2,2
Q1		1,5	1,3	1,5	2,1	1,0
Q2		1,3	2,0	3,0	1,5	1,2

Tabel A.5 *Vacature-aantallen leraren 3e kwartaal (2005 - 2010)*

	2005		2006		2007		2008		2009		2010	
	Aantal	Fte	Aantal	Fte	Aantal	Fte	Aantal	Fte	Aantal	Fte	Aantal	Fte
Ontstaan	2.392	1.662	2.939	2.043	3.082	2.215	2.506	1.901	2.621	1.955	2.114	1.575
Vervuld	2.565	1.812	3.261	2.283	3.269	2.320	3.234	2.407	3.659	2.729	2.624	2.018
Openstaand	327	189	478	319	569	348	912	590	556	416	324	190

Tabel A.6 Ontstane vacature-intensiteiten leraren naar kwartaal (% , 2005 - 2010)

	2005-2006	2006-2007	2007-2008	2008-2009	2009-2010	2010-2011
Q3	1,7	2,0	2,3	1,9	1,8	1,5
Q4	1,1	1,2	1,4	1,7	1,0	
Q1	0,8	1,2	1,5	1,7	1,2	
Q2	1,1	1,8	1,9	3,2	1,6	

Tabel A.7 Vervulde vacature-intensiteiten leraren naar kwartaal (% , 2005 - 2010)

	2005-2006	2006-2007	2007-2008	2008-2009	2009-2010	2010-2011
Q3	1,9	2,3	2,4	2,4	2,5	1,9
Q4	1,0	1,2	1,4	1,4	1,0	
Q1	0,8	1,2	1,3	1,6	1,2	
Q2	0,9	1,6	1,7	2,8	1,4	

Tabel A.8 Openstaande vacature-intensiteiten leraren naar kwartaal (% , 2005 - 2010)

	2005-2006	2006-2007	2007-2008	2008-2009	2009-2010	2010-2011
Q3	0,2	0,3	0,4	0,6	0,4	0,2
Q4	0,2	0,2	0,3	0,7	0,2	
Q1	0,1	0,2	0,4	0,4	0,2	
Q2	0,3	0,4	0,5	1,0	0,4	

Tabel A.9 Vacature-intensiteiten leraren naar regio\* (% , 3e kwartaal 2010)

	Noord-Nederland	Oost-Nederland	West-Nederland	Zuid-Nederland
Ontstane vacatures	1,6	1,0	1,6	1,5
Vervulde vacatures	1,8	1,2	2,2	1,9
Vervallen vacatures	0,1	0,1	0,1	0,0
Openstaande vacatures	0,0	0,3	0,2	0,0

\* De indeling naar landsdeel is gebaseerd op gegevens van het CBS (zie Bijlage D).

Tabel A.10 Vacature-intensiteiten leraren naar stedelijkheid (% , 3e kwartaal 2010)

	Zeer sterk stedelijk	Sterk stedelijk	Matig stedelijk	Weinig stedelijk	Niet stedelijk
Ontstane vacatures	2,1	1,3	0,8	1,3	1,9
Vervulde vacatures	2,8	1,8	1,3	1,5	1,9
Vervallen vacatures	0,1	0,0	0,1	0,0	0,1
Openstaande vacatures	0,3	0,2	0,1	0,2	0,0

Tabel A.11 Vacature-intensiteiten leraren naar denominatie (% , 3e kwartaal 2010)

	Openbaar	Rooms-katholiek	Protest. christelijk	Algemeen bijzonder	Overig bijzonder
Ontstane vacatures	1,5	1,7	1,0	1,0	1,6
Vervulde vacatures	1,8	2,1	1,4	2,1	1,8
Vervallen vacatures	0,1	0,1	0,0	0,0	0,2
Openstaande vacatures	0,2	0,1	0,0	0,2	0,7

Tabel A.12 Vacature-intensiteiten leraren naar schoolgrootte\* (% , 3e kwartaal 2010)

		Klein	Gemiddeld	Groot
Bo	Ontstane vacatures	1,3	1,8	1,4
	Vervulde vacatures	2,4	2,1	1,7
	Openstaande vacatures	0,1	0,3	0,1
S(b)o	Ontstane vacatures	1,8	1,3	0,7
	Vervulde vacatures	2,0	1,9	1,2
	Openstaande vacatures	0,2	0,1	0,6
Totaal (po)	Ontstane vacatures	1,4	1,7	1,3
	Vervulde vacatures	2,3	2,1	1,6
	Openstaande vacatures	0,1	0,3	0,1

\* Klein: minder dan 150 leerlingen; gemiddeld: tussen 150 en 249 leerlingen; groot: 250 of meer leerlingen; - geen gegevens

Tabel A.13 Vacature-intensiteiten leraren po naar GSB-gemeenten\* (% , 3e kwartaal 2010)

	4 grote steden	27 overige steden	Overige gemeenten
Ontstane vacatures	2,1	1,6	1,3
Vervulde vacatures	2,8	1,8	1,7
Vervallen vacatures	0,1	0,2	0,1
Openstaande vacatures	0,4	0,3	0,1

\* GSB-gemeenten zijn gemeenten die vallen onder het Grote Stedenbeleid (BZK), zie Bijlage D.

Tabel A.14 Vacature-intensiteiten leraren basisonderwijs naar percentage cumi-leerlingen\* (% , 3e kwartaal 2010)

	< 5%	5% tot 25%	25% tot 50%	50% of meer
Ontstane vacatures	1,5	1,1	1,0	3,2
Vervulde vacatures	1,7	1,4	2,3	3,5
Vervallen vacatures	0,1	0,1	0,1	0,1
Openstaande vacatures	0,1	0,1	0,2	0,6

\* CUMI-leerlingen zijn leerlingen die behoren tot de culturele minderheden.

Tabel A.15 Vacature-intensiteiten leraren basisonderwijs naar percentage gewichtenleerlingen (% , 3e kwartaal 2010)

	Geen	0-10%	10-20%	20-30%	> 50%
Ontstane vacatures	2,7	1,4	1,0	0,7	2,4
Vervulde vacatures	3,1	1,7	1,5	1,2	2,9
Vervallen vacatures	0,3	0,1	0,1	0,2	0,1
Openstaande vacatures	0,3	0,1	0,2	0,1	0,4

Tabel A.16 *Vacature-aantallen onderwijsondersteunend personeel 3e kwartaal (2005 - 2010)*

	2005		2006		2007		2008		2009		2010	
	Aantal	Fte	Aantal	Fte	Aantal	Fte	Aantal	Fte	Aantal	Fte	Aantal	Fte
Ontstaan	560	304	506	330	767	402	639	322	511	258	487	289
Vervuld	612	332	466	308	731	397	595	307	695	421	628	396
Openstaand	70	51	189	123	263	141	276	156	179	72	159	96

Tabel A.17 *Ontstane vacature-intensiteiten ondersteunend personeel naar kwartaal (% , 2005 - 2010)*

	2005-2006	2006-2007	2007-2008	2008-2009	2009-2010	2010-2011
Q3		1,4	1,6	2,1	1,7	1,3
Q4		0,7	1,3	1,6	2,9	1,1
Q1		1,1	1,3	1,2	2,8	1,1
Q2		1,0	1,6	1,6	1,8	1,3

Tabel A.18 *Vervulde vacature-intensiteiten ondersteunend personeel naar kwartaal (% , 2005 - 2010)*

	2005-2006	2006-2007	2007-2008	2008-2009	2009-2010	2010-2011
Q3		1,5	1,5	2,1	1,6	2,1
Q4		0,6	1,4	1,7	3,2	1,3
Q1		1,1	1,4	1,4	1,9	1,1
Q2		0,8	1,3	1,3	1,2	1,1

Tabel A.19 *Openstaande vacature-intensiteiten ondersteunend personeel naar kwartaal (% , 2005 - 2010)*

	2005-2006	2006-2007	2007-2008	2008-2009	2009-2010	2010-2011
Q3		0,2	0,6	0,7	0,8	0,3
Q4		0,3	0,5	0,6	0,5	0,2
Q1		0,3	0,3	0,4	0,8	0,4
Q2		0,6	0,5	0,6	0,8	0,2

Tabel A.20 *Aandeel vacatures voor oop van totaal ondersteunend personeel) naar subsector (3e kwartaal 2010)*

	Bo	S(b)o	Totaal (po)
Ontstane vacatures	73	83	79
Vervulde vacatures	47	93	70
Openstaande vacatures	48	54	50

Tabel A.21 Vacature-intensiteiten ondersteunend personeel naar subsector (%; 3e kwartaal 2010)

	<b>Bo</b>	<b>S(b)o</b>	<b>Totaal (po)</b>
Ontstane vacatures	1,2	1,3	1,2
Vervulde vacatures	1,4	1,8	1,6
Vervallen vacatures	0,1	0,1	0,1
Openstaande vacatures	0,7	0,2	0,5





## Bijlage B Tabellen voortgezet onderwijs

Tabel B.1 Vacature-aantallen directie 3e kwartaal (2005 - 2010)

	2005		2006		2007		2008		2009		2010	
	Aantal	Fte	Aantal	Fte	Aantal	Fte	Aantal	Fte	Aantal	Fte	Aantal	Fte
Ontstaan	70	64	77	72	48	46	39	38	77	73	62	62
Vervuld	76	73	99	88	55	52	35	34	97	93	72	71
Openstaand	17	17	37	34	38	38	28	26	54	54	38	38

Tabel B.2 Ontstane vacature-intensiteiten directiepersoneel naar kwartaal (% , 2005 - 2010)

	2005-2006	2006-2007	2007-2008	2008-2009	2009-2010	2010-2011
Q3		1,6	1,9	1,2	1,0	1,8
Q4		0,7	1,6	2,0	0,6	1,0
Q1		0,9	2,0	0,8	1,8	1,3
Q2		2,2	1,7	2,3	2,1	1,5

Tabel B.3 Vervulde vacature-intensiteiten directiepersoneel naar kwartaal (% , 2005 - 2010)

	2005-2006	2006-2007	2007-2008	2008-2009	2009-2010	2010-2011
Q3		1,9	2,3	1,3	0,9	2,4
Q4		0,7	1,4	0,9	1,3	0,9
Q1		0,6	1,3	1,5	2,2	0,9
Q2		2,0	2,1	2,2	1,9	2,0

Tabel B.4 Openstaande vacature-intensiteiten directiepersoneel naar kwartaal (% , 2005 - 2010)

	2005-2006	2006-2007	2007-2008	2008-2009	2009-2010	2010-2011
Q3		0,4	0,9	1,0	0,7	1,4
Q4		0,4	1,1	2,0	1,3	0,7
Q1		0,5	1,7	1,1	1,1	1,4
Q2		0,8	1,2	1,2	1,4	1,4

Tabel B.5 Vacature-aantallen leraren 3e kwartaal (2005 - 2010)

	2005		2006		2007		2008		2009		2010	
	Aantal	Fte	Aantal	Fte	Aantal	Fte	Aantal	Fte	Aantal	Fte	Aantal	Fte
Ontstaan	4.352	2.542	3.268	1.979	4.204	2.579	2.190	1.419	2.144	1.343	1.991	1.234
Vervuld	4.355	2.536	3.448	2.067	3.982	2.413	2.764	1.855	3.080	1.974	2.558	1.615
Openstaand	247	139	432	275	651	405	509	300	412	235	298	161

Tabel B.6 *Ontstane vacature-intensiteiten leraren naar kwartaal (% , 2005- 2010)*

	2005-2006	2006-2007	2007-2008	2008-2009	2009-2010	2010-2011
Q3	4,2	3,3	4,3	2,3	2,2	2,0
Q4	1,4	1,4	1,8	0,8	1,0	
Q1	1,2	1,7	1,4	0,8	1,1	
Q2	0,5	2,1	1,5	0,5	1,3	

Tabel B.7 *Vervulde vacature-intensiteiten leraren naar kwartaal (% , 2005-2010)*

	2005-2006	2006-2007	2007-2008	2008-2009	2009-2010	2010-2011
Q3	4,2	3,5	4,0	3,0	3,3	2,7
Q4	1,1	1,2	1,6	0,7	0,9	
Q1	1,1	1,5	1,3	0,8	1,1	
Q2	0,6	1,7	1,4	0,5	1,3	

Tabel B.8 *Openstaande vacature-intensiteiten leraren naar kwartaal (% , 2005-2010)*

	2005-2006	2006-2007	2007-2008	2008-2009	2009-2010	2010-2011
Q3	0,2	0,5	0,7	0,5	0,4	0,3
Q4	0,3	0,5	0,7	0,2	0,3	
Q1	0,3	0,5	0,7	0,2	0,2	
Q2	0,1	0,6	0,5	0,1	0,4	

Tabel B.9 Nog openstaande vacatures verdeeld naar sector en vak (% , 3e kwartaal 2010)

Vakken	Percentage
<b>Talen:</b>	
Duits	15,2
Engels	7,2
Frans	5,3
Klassieke talen	1,7
Nederlands	20,4
Overige talen	0,0
<b>Kunstvakken en LO:</b>	
Kunstvakken	1,1
Lichamelijke opvoeding	1,1
Overige kunstvakken en Lichamelijk opvoeding	1,0
<b>Maatschappij:</b>	
Aardrijkskunde	5,3
Economie	2,4
Geschiedenis	0,4
Maatschappijleer	0,0
Overig maatschappij	1,3
<b>Exact:</b>	
Algemene Natuur Wetenschappen	0,0
Biologie	4,6
Natuurkunde	3,2
Scheikunde	4,5
Wiskunde	16,0
Overig exact	1,2
<b>Sector vmbo economie:</b>	
Administratie	0,0
Bedrijfseconomie	0,2
Consumptief	0,0
Handel	0,8
Overig sector economie	0,0
<b>Sector vmbo techniek:</b>	
Bouwtechniek	0,0
Electrotechniek	0,0
Installatietechniek	0,0
Metaaltechniek	0,0
Techniek-breed	0,0
Overig sector techniek	1,3
<b>Sector vmbo zorg en welzijn:</b>	
Facilitaire dienstverlening	0,0
Uiterlijke verzorging	0,0
Verpleegkunde	0,0
Zorg en welzijn breed	2,1
Overig sector Zorg en welzijn	0,0
<b>Sector vmbo groen:</b>	
Sector groen	0,0
<b>Onbekend/ weet niet</b>	3,8
<b>Totaal</b>	100,0

Tabel B.10 Vacature-aantallen ondersteunend personeel vo (3e kwartaal 2006-2010)

	2006		2007		2008		2009		2010	
	Aantal	Fte	Aantal	Fte	Aantal	Fte	Aantal	Fte	Aantal	Fte
Ontstaan	469	342	457	310	375	251	366	219	192	116
Vervuld	551	394	650	432	566	380	453	293	243	153
Openstaand	62	43	165	116	62	33	96	51	4	4

Tabel B.11 Ontstane vacature-intensiteiten ondersteunend personeel vo naar kwartaal (% , 2006-2010)

	2006-2007	2007-2008	2008-2009	2009-2010	2010-2011
Q3		2,2	1,9	1,5	1,2
Q4		1,3	1,5	1,5	0,7
Q1		1,2	1,2	1,8	0,6
Q2		1,1	0,8	0,7	0,8

Tabel B.12 Vervulde vacature-intensiteiten ondersteunend personeel vo naar kwartaal (% , 2006-2010)

	2006-2007	2007-2008	2008-2009	2009-2010	2010-2011
Q3		2,5	2,7	2,3	1,6
Q4		1,0	1,5	1,2	0,7
Q1		1,2	1,2	1,8	0,6
Q2		1,1	0,9	1,0	0,6

Tabel B.13 Openstaande vacature-intensiteiten ondersteunend personeel vo naar kwartaal (% , 2006-2010)

	2006-2007	2007-2008	2008-2009	2009-2010	2010-2011
Q3		0,3	0,7	0,2	0,3
Q4		0,4	0,6	0,4	0,2
Q1		0,3	0,4	0,4	0,1
Q2		0,3	0,2	0,1	0,1

## Bijlage C Tabellen middelbaar beroepsonderwijs

Tabel C.1 Vacature-aantallen directiepersoneel mbo (3e kwartaal 2006-2010)

	2006		2007		2008		2009		2010	
	Aantal	Fte	Aantal	Fte	Aantal	Fte	Aantal	Fte	Aantal	Fte
Ontstaan	35	34	68	65	8	8	60	57	66	63
Vervuld	31	31	68	66	15	15	26	24	77	75
Openstaand	29	25	21	19	5	5	35	33	27	26

Tabel C.2 Vacature-intensiteiten directiepersoneel mbo (% , 3e kwartaal 2006-2010)

	2006	2007	2008	2009	2010		
Ontstaan			3,2	6,5	2,3	11,0	7,3
Vervuld			2,9	6,6	4,2	4,7	8,6
Openstaand			2,3	1,9	1,5	6,4	3,0

Tabel C.3 Vacature-aantallen docenten mbo (3e kwartaal 2006-2010)

	2006		2007		2008		2009		2010	
	Aantal	Fte	Aantal	Fte	Aantal	Fte	Aantal	Fte	Aantal	Fte
Ontstaan	1.451	852	1.412	961	853	587	655	456	769	502
Vervuld	1.247	725	1.370	851	704	500	612	421	969	626
Openstaand	411	256	456	343	355	276	193	137	195	125

Tabel C.4 Vacature-intensiteiten docenten mbo (% , 3e kwartaal 2006-2010)

	2006	2007	2008	2009	2010		
Ontstaan			3,3	3,5	2,3	1,7	1,8
Vervuld			2,8	3,1	1,9	1,5	2,3
Openstaand			1,0	1,3	1,1	0,5	0,5

Tabel C.5 Vacature-aantallen ondersteunend personeel mbo (3e kwartaal 2006-2010)

	2006		2007		2008		2009		2010	
	Aantal	Fte	Aantal	Fte	Aantal	Fte	Aantal	Fte	Aantal	Fte
Ontstaan	805	583	846	645	489	449	341	248	358	289
Vervuld	656	454	738	564	469	398	335	260	378	301
Openstaand	259	214	291	258	285	263	99	79	159	132

Tabel C.6 Vacature-intensiteiten ondersteunend personeel mbo (% 3e kwartaal 2006-2010)

	2006	2007	2008	2009	2010
Ontstaan	3,9	4,2	3,0	1,5	1,7
Vervuld	3,0	3,6	2,6	1,6	1,8
Openstaand	1,4	1,7	1,7	0,5	0,8

Tabel C.7 Genoemde noodoplossingen voor onvervulde vacatures (% 3e kwartaal 2009-2010)

	2009	2010
Andere leraar neemt lessen waar	80	100
Lessen worden uitgesteld en later ingehaald	20	54
Een TOA, onderwijsass. of instructeur neemt de lessen waar	-	45
Iemand die niet voldoet aan de benoembaarheids-eisen neemt de lessen waar	-	9
ADV worden opgeschort of verzilverd	20	9
Een stagiair of LIO neemt de lessen waar	40	9
Andere noodoplossing	-	-
Aantal responderende instellingen met onvervulde vacatures	5	11

*Omdat per mbo-instelling meerdere oplossingen aangevoerd kunnen worden, telt het geheel niet op tot 100%. N=11. Respons 61% van scholen met openstaande vacatures.*

## Bijlage D Definities van begrippen

### *Vacature*

Een vacature is een arbeidsplaats, waarvoor intern (binnen het bestuur) en/of extern (buiten het bestuur), personeel wordt gezocht dat onmiddellijk of zo spoedig mogelijk geplaatst kan worden. Het kan daarbij gaan om een reguliere vacature (voor een vaste baan) of een vacature voor vervanging langer dan drie weken (invalbaan).

Onderscheid wordt gemaakt tussen ontstane, vervulde, vervallen en openstaande vacatures:

- *Ontstane vacatures* zijn vacatures die tijdens de verslagperiode (kwartaal) zijn ontstaan<sup>37</sup>.
- *Vervulde vacatures* zijn vacatures die tijdens de verslagperiode (kwartaal) zijn vervuld, en waarvoor (nieuw) personeel is aangesteld<sup>38</sup>.
- *Vervallen vacatures* zijn vacatures die niet vervuld worden, maar om andere redenen verdwijnen (bijvoorbeeld doordat een te vervangen personeelslid terugkeert van verlof).
- *Openstaande vacatures* zijn vacatures die aan het einde van het kwartaal (nog) niet vervuld zijn.

Verder hanteren we in dit rapport het begrip *moelijk vervulbare vacatures*. Dit zijn openstaande vacatures die door de respondenten als moeilijk vervulbaar worden beschouwd.

### *Vacaturevoorraad*

De vacaturevoorraad betreft het totaal aantal arbeidsplaatsen (in fte) waarvoor personeel wordt gezocht.

### *Vacature-intensiteit*

De vacature-intensiteit is de vacaturevoorraad (in fte) als percentage van de totale werkgelegenheid.

*Tabel D.1 Regio-indeling landdelen*

<b>Landdeel</b>	<b>Provincie</b>
Noord-Nederland	Groningen
Noord-Nederland	Friesland
Noord-Nederland	Drenthe
Oost-Nederland	Overijssel
Oost-Nederland	Flevoland
Oost-Nederland	Gelderland
West-Nederland	Utrecht
West-Nederland	Noord-Holland
West-Nederland	Zuid-Holland
West-Nederland	Zeeland
Zuid-Nederland	Noord-Brabant
Zuid-Nederland	Limburg

<sup>37</sup> Een vacature ontstaat op het moment dat het wenselijk is dat deze arbeidsplaats vervuld is.

<sup>38</sup> Een vacature is vervuld op het moment dat het nieuwe personeelslid in dienst treedt.



Tabel D.2 Regio-indeling Grotestedenbeleid (GSB)

<b>GSB</b>	<b>Gemeenten</b>
4 grote steden	Amsterdam 's-Gravenhage Rotterdam Utrecht
27 overige steden	Groningen Leeuwarden Emmen Almelo Deventer Enschede Hengelo (O.) Zwolle Arnhem Nijmegen Amersfoort Alkmaar Haarlem Zaanstad Dordrecht Leiden Schiedam Breda Eindhoven Helmond 's-Hertogenbosch Tilburg Heerlen Maastricht Venlo Lelystad Sittard-Geleen
Overige gemeenten	-

60. Arbeidsmarktbarometer BVE-sector 2000 - 2001
61. Vraaggestuurde nascholing
62. In kaart gebracht
63. Verzuim onder personeel in het onderwijs in 2000
64. Wachtgeldrapport 2000
65. Na(ar) de lerarenopleiding: onderwijsmonitor 2000
66. Taakbesteding en taakbelasting van leraren
67. Taakbesteding en taakbelasting van leraren in het Primair Onderwijs
68. Taakbesteding en taakbelasting van leraren in het Voortgezet Onderwijs
69. Taakbesteding en taakbelasting van docenten in de BVE-sector
70. Taakbelasting van OOP in het Basisonderwijs
71. Zij-instroom in het beroep
72. Het leraarschap als nieuwe kans
73. Arbeidsmarktbarometer Primair Onderwijs 2001 - 2002: tussenrapport
74. Arbeidsmarktbarometer Voortgezet Onderwijs 2001 - 2002: tussenrapport
75. Arbeidsmarktbarometer BVE-sector 2001 - 2002: tussenrapport
76. Monitor decentrale budgetten 2001 - 2002
77. Wervings- en bindingspremies in Onderwijs, Zorg en Welzijn
78. Effectiviteit reiskostenregeling in Primair Onderwijs, Voortgezet Onderwijs en BVE-sector
79. Reële reïntegratiemogelijkheden voor gedeeltelijk arbeidsongeschikt onderwijspersoneel
80. Vaklieden voor de klas
81. Uitstroom uit het wachtgeld, bemiddeld of onbemiddeld
82. Duobanen voor schoolleiders in het Primair Onderwijs
83. Na(ar) de lerarenopleiding: onderwijsmonitor 2001
84. Verzuim onder personeel in het onderwijs in 2001
85. Oud en Wijs in het Onderwijs
86. Arbeidsmarktbarometer Primair Onderwijs 2001 - 2002: eindrapport
87. Arbeidsmarktbarometer Voortgezet Onderwijs 2001 - 2002: eindrapport
88. Arbeidsmarktbarometer BVE-sector 2001 - 2002: eindrapport
89. Model Microsimulatie Primair en Voortgezet Onderwijs
90. Attracting, developing and retaining effective teachers
92. Arbeidsmarktbarometer Primair Onderwijs 2002 - 2003: eindrapport
93. Arbeidsmarktbarometer Voortgezet Onderwijs 2002 - 2003: eindrapport
94. Arbeidsmarktbarometer BVE-sector 2002 - 2003: eindrapport
95. Evaluatie van het convenant tussen de minister van OCenW en SBO
96. Personeelsvoorziening en schoolkwaliteit in het Basis- en Voortgezet Onderwijs: eindrapport
97. De toekomstige arbeidsmarkt voor leraren en managers in het Primair en Voortgezet Onderwijs: prognoses 2003 - 2011
98. Teambeloning binnen de BVE: eindrapport
99. Monitor decentrale budgetten 2002 - 2003: eindrapport
100. Aandachtsgroepenmonitor 2003: eindrapport
101. Functiedifferentiatie in het onderwijs: eindrapport
102. Verzuim onder personeel in het onderwijs 2002: eindrapport
103. Wachtgeldrapport 2002: eindrapport
104. Arbeidsmarktbarometer Primair Onderwijs 2002 - 2003: eindrapport
105. Arbeidsmarktbarometer Voortgezet Onderwijs 2002 - 2003: eindrapport
106. Arbeidsmarktbarometer BVE-sector 2002 - 2003: eindrapport
107. Arbeidsmarktbarometer Primair Onderwijs 2003 - 2004: eindrapport
108. Arbeidsmarktbarometer Voortgezet Onderwijs 2003 - 2004: eindrapport
109. Arbeidsmarktbarometer BVE-sector 2003 - 2004: eindrapport
110. Loopbaanmonitor onderwijs: eindrapport
111. Arbeidssatisfactie in de loopbaan: eindrapport
112. Monitor decentrale budgetten 2003 - 2004: eindrapport
113. Arbeidsmarktbarometer Primair Onderwijs 2003 - 2004: eindrapport
114. Arbeidsmarktbarometer Voortgezet Onderwijs 2003 - 2004: eindrapport
115. Arbeidsmarktbarometer BVE-sector 2003 - 2004: eindrapport
116. Verzuim onder personeel in het onderwijs 2003: eindrapport
117. Aandachtsgroepenmonitor 2004: eindrapport
118. Arbeidsmarktbarometer Primair Onderwijs 2004 - 2005: eindrapport
119. Arbeidsmarktbarometer Voortgezet Onderwijs 2004 - 2005
120. Arbeidsmarktbarometer BVE-sector 2004 - 2005: eindrapport
121. Opdrachtgeverschap reïntegratie in het Primair en Voortgezet Onderwijs: eindrapport
122. Evaluatie van het Project Introductie van Mediation in de Onderwijssector: eindrapport
123. Bevoegd zijn en bekwaam blijven: eindrapport
124. Loopbaanmonitor onderwijs 2005: eindrapport
125. Arbeidsmarktbarometer Primair Onderwijs 2004 - 2005: eindrapport
126. Arbeidsmarktbarometer Voortgezet Onderwijs 2004 - 2005: eindrapport
127. Arbeidsmarktbarometer BVE-sector 2004 - 2005: eindrapport

128. Lesuitval in het Voortgezet Onderwijs 2004 - 2005: eindrapport
129. Verzuim onder personeel in het onderwijs in 2004: eindrapport
130. Aandachtsgroepenmonitor 2005: eindrapport
131. Verdiepingsthema's aandachtsgroepenmonitor 2005: eindrapport
132. Arbeidsmarktbarometer Primair Onderwijs 2005 - 2006: eindrapport
133. Arbeidsmarktbarometer Voortgezet Onderwijs 2005 - 2006: eindrapport
134. Arbeidsmarktbarometer BVE-sector 2005 - 2006: eindrapport
135. Monitor Arbeid, Zorg en Levensloop in het onderwijs 2005: eindrapport
136. Vroegtijdig uittreden of door tot 65 in het onderwijs?: eindrapport
137. Vrouwen in de schoolleiding in het basisonderwijs: eindrapport
138. Evaluatie pilots 'langer doorwerken in het onderwijs' en Nestor pilot: eindrapport
139. Gebruikers- en behoefteonderzoek Nota Werken in het Onderwijs: eindrapport
140. De betrokkenheid van de leraar bij onderwijsinnovaties: eindrapport
141. De toekomstige arbeidsmarkt voor onderwijspersoneel tot 2015: eindrapport
142. Verzuim en vervanging in het onderwijs 2005: eindrapport
143. Onderwijstijd en lesuitval in het Voortgezet Onderwijs 2005 - 2006: eindrapport
144. Arbeidsmarktbarometer Primair Onderwijs 2005 - 2006: eindrapport
145. Arbeidsmarktbarometer Voortgezet Onderwijs 2005 - 2006: eindrapport
146. Arbeidsmarktbarometer BVE-sector 2005 - 2006: eindrapport
147. Loopbaanmonitor Onderwijs 2006: eindrapport
148. Exploratie van beloningsverschillen in het onderwijs 2001 - 2004
149. Monitor arbeid, zorg en levensloop in het onderwijs 2006
150. Arbeidsmarktbarometer Primair Onderwijs 2006 - 2007
151. Arbeidsmarktbarometer Voortgezet Onderwijs 2006 - 2007
152. Arbeidsmarktbarometer BVE-Sector 2006 - 2007 Vacatures in het 3e kwartaal van 2006
153. Aandachtsgroepenmonitor 2006
154. Remediërende programma's rekenen en taal
155. Bovenschoolse netwerken van docenten: eindrapport
156. Doorstroom leraren primair onderwijs naar voortgezet onderwijs
157. Duale trajecten en zijinstroom
158. Verzuim en vervanging in het Primair onderwijs 2006
159. Arbeidsmarktbarometer Primair onderwijs
160. Arbeidsmarktbarometer MBO
161. Arbeidsmarktbarometer Voortgezet Onderwijs
162. Onderwijstijd en lesuitval in het Voortgezet Onderwijs 2006 - 2007
163. Taal- en rekenproblematiek Pabo-instromers
164. Monitor arbeid, zorg en levensloop in het onderwijs 2007
165. Loopbaanmonitor Onderwijs 2007
166. Arbeidsmarktbarometer Primair Onderwijs 2007 - 2008
167. Arbeidsmarktbarometer Voortgezet Onderwijs 2007 - 2008
168. Arbeidsmarktbarometer MBO 2007 - 2008
169. Aandachtsgroepenmonitor 2007
170. De toekomstige arbeidsmarkt voor onderwijspersoneel 2007 - 2015
171. Wat leraren bindt aan het onderwijs
172. Monitor 'Professionele arbeidsorganisatie' voor de onderwijssectoren PO, VO en BVE
173. Loopbanen van leraren door de tijd heen
174. Verzuim en vervanging in het Primair Onderwijs 2007
175. Arbeidsmarktbarometer Primair Onderwijs 2007 - 2008
176. Arbeidsmarktbarometer Voortgezet Onderwijs
177. Arbeidsmarktbarometer MBO 2007 - 2008 Vacatures in het schooljaar 2007 - 2008: eindrapport
178. Onderwijstijd en lesuitval in het Voortgezet Onderwijs 2007 - 2008: eindrapport
179. Re-integratie en herplaatsing van werknemers in het Primair en Voortgezet Onderwijs die minder dan 35% arbeidsongeschikt zijn verklaard
180. Tijdsbesteding leraren Voortgezet Onderwijs: eindrapport
181. Loopbaanmonitor onderwijs 2008
182. Professionalisering in de BVE-sector
183. Evaluatie van het pilot project 'Wijs grijs in het onderwijs'
184. Verzuim en vervanging in het Primair Onderwijs 2008
185. Arbeidsbarometer po, vo, mbo 2008/2009
186. Loopbaanmonitor onderwijs 2009
187. Startmeting versterking functiemix
188. Teaching and learning international survey (Talis)
189. De zeggenschap van leraren
190. Professionalisering van leraren
191. Arbeidsmarktbarometer po, vo en mbo 2009-2010 Vacatures derde kwartaal 2009
192. Tussenmeting versterking functiemix 2010
193. De toekomstige arbeidsmarkt voor onderwijspersoneel 2010-2020
194. Arbeidsmarktbarometer po, vo en mbo 2009-2010 Jaarrapportage

Het op de omslag genoemde onderzoeksbureau is verantwoordelijk voor de gepubliceerde onderzoekresultaten.

Dit is een publicatie van het Ministerie van Onderwijs, Cultuur en Wetenschap

Uitgave: mei 2011

Zie ook: [www.rijksoverheid.nl/onderwerpen/onderwijspersoneel](http://www.rijksoverheid.nl/onderwerpen/onderwijspersoneel)

Vormgeving: Bureau "Wim Zaat", Moerkapelle

Nabestellen: Postbus 51-infolijn,

Tel. 0800 8051 (gratis) of [www.rijksoverheid.nl](http://www.rijksoverheid.nl)

Prijs: € 15,00