

Verzuim in het primair onderwijs 2010



REGIOPLAN
BELEIDSONDERZOEK

VERZUIM
IN HET PRIMAIR ONDERWIJS 2010

- eindrapport -

Dr. M. Witvliet
Dr. S.G. van Otterloo
Dr. B. Dekker

Amsterdam, december 2011
RegioPlan publicatienr. 2141

RegioPlan Beleidsonderzoek
Nieuwezijds Voorburgwal 35
1012 RD Amsterdam
Tel.: 020 - 5315315
Fax : 020 - 6265199

Onderzoek uitgevoerd door RegioPlan
Beleidsonderzoek in opdracht van het ministerie
van OCW en de Stichting Vervangingsfonds/
Bedrijfsgezondheidszorg

INHOUDSOPGAVE

Samenvatting	I
1 Inleiding	1
1.1 Doelstelling en opzet.....	1
1.2 Leeswijzer	2
2 Verzuimkengetallen 2010	3
2.1 Inleiding.....	3
2.2 Belangrijkste resultaten 2010: onderwijzend personeel	4
2.3 Belangrijkste resultaten 2010: ondersteunend personeel .	9
2.4 Survivalanalyse	11
Bijlagen	15
Bijlage 1 Drie verzuimaten 2008-2010.....	17
Bijlage 2 Nulverzuim 2008-2010.....	35
Bijlage 3 Definities en berekening van de verzuimaten 2010.....	43
Bijlage 4 Opsporen en opschonen foutenbronnen	51
Bijlage 5 Grafieken survivalanalyse.....	55

SAMENVATTING

In opdracht van het ministerie van Onderwijs, Cultuur en Wetenschap (OCW) en het Vervangingsfonds wordt jaarlijks een uitgebreid onderzoek uitgevoerd naar het personeelsverzuim in het onderwijs. In dit rapport wordt verslag gedaan van dat onderzoek waarin de verzuimkengetallen in het primair onderwijs over het kalenderjaar 2010 zijn berekend. Hierbij wordt onderscheid gemaakt tussen onderwijsgevend personeel (inclusief directie) en ondersteunend personeel. Het verzuim wordt steeds gesplitst in ziekteverzuim en overig verzuim.

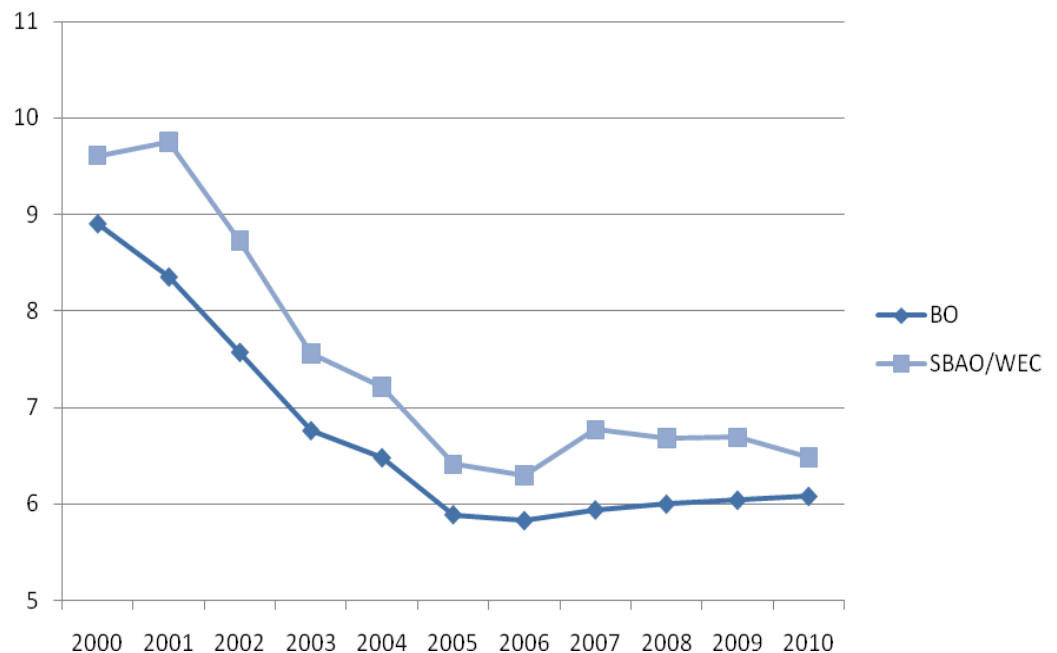
Voor het onderzoek is gebruikgemaakt van de verzuimregistratie van de salarisverwerkers Raet ECS, Mercedes, Raet en Magma IT. Het ziekteverzuim is berekend op basis van de gegevens van al deze salarisverwerkers. Voor het berekenen van het overig verzuim is alleen gebruikgemaakt van de verzuimregistratie van Raet ECS.

In het onderzoek zijn vier verzuimkengetallen berekend, namelijk het verzuimpercentage, de meldingsfrequentie, de gemiddelde verzuimduur en het nulverzuim. De verzuimkengetallen zijn daarnaast ook uitgesplitst naar verschillende achtergrondkenmerken. Hieronder wordt een beknopte samenvatting van de resultaten gegeven. We trekken hierbij geen conclusies over de ontwikkeling van de verzuimkengetallen over de jaren heen. De reden hiervoor is dat de aanlevering van de formatie- en verlofgegevens van Raet ECS over 2010 afwijkt van de aanlevering in de jaren daarvoor. Omdat deze gegevens een substantieel deel uitmaken van het totale bestand, kunnen deze verschillen gevolgen hebben gehad voor de uiteindelijke verzuimcijfers van 2010. Een vergelijking van de verzuimcijfers 2010 met voorgaande jaren wordt daardoor bemoeilijkt. De verschillen in de administratie van Raet ECS 2010 en eerdere jaren worden verder toegelicht in bijlage 3 van dit rapport.

Onderwijzend personeel: ziekteverzuim

Het *ziekteverzuimpercentage* van onderwijzend personeel over de jaren heen is voor zowel het basisonderwijs als het speciaal onderwijs weergegeven in figuur S1.1.

Zowel het *ziekteverzuimpercentage* als de *meldingsfrequentie* liggen in 2010 met respectievelijk 6,08 procent en 1,01 meldingen voor onderwijzend personeel wat lager in het basisonderwijs dan in het speciaal onderwijs (ziekteverzuimpercentage is 6,48 procent en meldingsfrequentie 1,24 meldingen). De *gemiddelde ziekteverzuimduur* ligt echter met 18,7 dagen in 2010 hoger in het basisonderwijs dan in het speciaal onderwijs (15,9 dagen). Het *nulverzuim* ten slotte, komt voor onderwijzend personeel in het basisonderwijs wat hoger uit (45,9 procent) dan in het speciaal onderwijs (40,1 procent). Dit houdt in dat een groter aandeel van het onderwijzend personeel in het basisonderwijs zich in 2010 nooit ziek heeft gemeld dan in het speciaal onderwijs.

Figuur S1.1 Ziekteverzuimpercentage OP in BO en SBAO/WEC, 2000-2010


Onderwijzend personeel: overig verzuim¹

Het *verzuimpercentage* van het overig verzuim en de *meldingsfrequentie* van het overig verzuim liggen voor het onderwijzend personeel in 2010 met 3,6 procent (verzuimpercentage) en 1,2 meldingen (meldingsfrequentie) hoger in het basisonderwijs dan in het speciaal onderwijs (verzuimpercentage 3,2 procent en meldingsfrequentie 0,6 meldingen). De *gemiddelde verzuimduur* van het overig verzuim ligt in 2010 echter lager voor onderwijzend personeel in het basisonderwijs (15,7 dagen) dan in het speciaal onderwijs (27,4 dagen).

Onderwijsondersteunend personeel: ziekteverzuim

Het onderwijsondersteunend personeel in het basisonderwijs vertoont in 2010 een lager *ziekteverzuimpercentage* (6,7 procent), lagere *meldingsfrequentie* (0,9 meldingen), maar hogere *gemiddelde verzuimduur* (21,8 dagen) dan onderwijsondersteunend personeel in het speciaal onderwijs (ziekteverzuimpercentage 7,3 procent, meldingsfrequentie 1,6 meldingen en gemiddelde verzuimduur 15,6 dagen).

Onderwijsondersteunend personeel: overig verzuim

Het *verzuimpercentage* van het overig verzuim is in 2010 voor het ondersteunend personeel met gemiddeld 1,1 procent lager in het basisonderwijs dan in het speciaal onderwijs (daar gemiddeld 2,5 procent). Ook de *meldingsfrequentie* van het overig verzuim ligt met 0,2 meldingen lager voor

¹ Onder overig verzuim vallen alle andere redenen voor verzuim dan ziekteverzuim, zoals zwangerschaps- en bevallingsverlof, studieverlof en diverse vormen van kort en lang buitengewoon verlof.

ondersteunend personeel in het basisonderwijs dan in het speciaal onderwijs (0,5 meldingen). Ten slotte ligt ook *de gemiddelde verzuimduur* van het overig verzuim voor het onderwijsondersteunend personeel in het basisonderwijs lager (gemiddeld 19,8 dagen) dan in het speciaal onderwijs (gemiddeld 28,3 dagen).

1 INLEIDING

Personeelsverzuim is en blijft een belangrijk thema binnen het onderwijs. Inzicht in de ontwikkeling van de verzuimcijfers van de afgelopen jaren is relevante input voor het ontwerpen en evalueren van beleidsmaatregelen. Het ministerie van OCW en het Vervangingsfonds laten als opdrachtgever jaarlijks een grootschalig onderzoek uitvoeren naar personeelsverzuim binnen het primair onderwijs. Het gaat daarbij om het ziekteverzuim en overig verzuim per kalenderjaar van het regulier¹ onderwijzend en ondersteunend personeel. Ook voor het jaar 2010 hebben zij dit onderzoek naar personeelsverzuim binnen het primair onderwijs laten uitvoeren.

1.1 Doelstelling en opzet

Het belangrijkste doel van het onderzoek is het monitoren van het verzuim onder het personeel in het primair onderwijs. De cijfers over de ontwikkeling van het personeelsverzuim geven inzicht in de mate waarin bepaalde beleidsdoelstellingen wel of niet zijn gerealiseerd (bijvoorbeeld doelstellingen in de Arboconvenanten). Ook worden de verzuimkengetallen door het ministerie van OCW gebruikt voor beleidsnota's, zoals de nota Werken in het Onderwijs (WIO), het departementaal jaarverslag, de begroting en de ramingen van de onderwijsarbeidsmarkt (Mirror).

Voor de berekening van de verzuimkengetallen worden al jarenlang de gegevens van Raet ECS (voorheen de Centrale Administratie Salarissen Onderwijs; CASO) gebruikt. Voor de berekening van de verzuimkengetallen in 2010 is naast de verzuimregistratie van Raet ECS ook gebruikgemaakt van de registratie van de salarisverwerkers Mercedes, Raet en Magma IT. In 2010 heeft 98 procent van de scholen in het primair onderwijs de salarisadministratie ondergebracht bij Raet ECS, Mercedes, Raet of Magma IT.

In dit rapport worden de verzuimkengetallen over 2010 voor het primair onderwijs gepresenteerd. Om een beeld van de ontwikkeling te schetsen, zijn ook steeds de verzuimkengetallen van 2008 en 2009 afgebeeld. In de bijlagen 3 en 4 wordt uitgebreid ingegaan op de manier waarop de verzuimcijfers zijn berekend.

Er worden over 2010 vier kengetallen gerapporteerd. Het gaat om het *verzuimpercentage* (deel van de werktijd dat verloren is gegaan wegens verzuim), de *meldingsfrequentie* (gemiddeld aantal verzuimmeldingen), de *gemiddelde verzuimduur* (gemiddelde lengte van het verzuim in dagen) en het *nulverzuim* (percentage medewerkers dat zich over het jaar heen niet ziek

¹ Het gaat hier om alle dienstverbanden in het onderwijs, uitgezonderd freelancers.

heeft gemeld). Het *vervangingspercentage* (gedeelte van het verzuim waarvoor vervanging is gerealiseerd) dat in voorgaande jaren ook werd gerapporteerd, is over 2010 echter niet berekend. Over 2010 zijn de benodigde bestanden door de salarisverwerkers aan DUO geleverd volgens het Programma van Eisen (PvE).² In het PvE is vastgelegd welke gegevens door het bevoegd gezag geleverd moet worden. De bestanden over 2010 (en dus volgens PvE-levering) zijn op zo'n manier opgebouwd dat het vervangingspercentage niet meer berekend kan worden.

1.2 Leeswijzer

In hoofdstuk 2 worden de belangrijkste verzuimresultaten van 2010 beschreven. Er wordt hierbij een onderscheid gemaakt tussen het onderwijzend en ondersteunend personeel en tussen het basisonderwijs en het speciaal onderwijs. Hoofdstuk 2 eindigt met de resultaten van een survivalanalyse waarmee een antwoord wordt gegeven op de vraag hoe groot de kans is dat iemand zich na een bepaald aantal dagen weer beter meldt.

In de eerste twee bijlagen zijn tabellen opgenomen waarin alle berekende cijfers zijn gepresenteerd, uitgesplitst naar verschillende achtergrondkenmerken. In bijlage 1 staan het verzuimpercentage, de meldingsfrequentie en de gemiddelde verzuimduur en in bijlage 2 geven we een overzicht van het nulverzuim. Na de tabellen beschrijven we in bijlage 3 de definities en berekening van de verzuimmaten. Bijlage 4 beschrijft de wijze waarop de foutenbronnen in de verzuimdata zijn opgespoord en geschoond. Ten slotte toont bijlage 5 de grafieken die behoren bij de resultaten van de survivalanalyse, zoals die in hoofdstuk 2 staan beschreven.

² Programma van Eisen personele gegevens behorende bij de Regeling structurele gegevenslevering WPO/WEC (2008). Den Haag: DUO.

2 VERZUIMKENGETALLEN 2010

2.1 Inleiding

Dit hoofdstuk beschrijft de belangrijkste resultaten van het verzuimonderzoek in het primair onderwijs 2010. In paragraaf 2.2 en 2.3 presenteren we de tabellen met daarin de verzuimkengetallen. Hierbij is steeds onderscheid gemaakt tussen scholen voor basisonderwijs enerzijds en scholen voor speciaal basisonderwijs en expertisecentra anderzijds. We trekken in dit hoofdstuk geen conclusies over de ontwikkeling van de verzuimkengetallen over de jaren heen. De reden hiervoor is dat de aanlevering van de formatie- en verlofgegevens van Raet ECS over 2010 afwijkt van de aanlevering in de jaren daarvoor. Omdat deze gegevens een substantieel deel uitmaken van het totale bestand, kunnen deze verschillen gevolgen hebben gehad voor de uiteindelijke verzuimcijfers van 2010. Een vergelijking van de verzuimcijfers 2010 met voorgaande jaren wordt daardoor bemoeilijkt. We beperken de conclusies over de verzuimkengetallen 2010 daarom tot een vergelijking binnen de peiljaren. De verschillen in de administratie van Raet ECS 2010 en eerdere jaren worden verder toegelicht in bijlage 3 van dit rapport.

In paragraaf 2.4 worden de resultaten van de survivalanalyse getoond. Hiermee wordt een antwoord gegeven op de vraag hoe groot de kans is dat iemand zich na een bepaald aantal dagen weer beter meldt.

Het ziekteverzuim en het overige verzuim beschrijven we met behulp van vier verzuimmaten.¹

- Het *verzuimpercentage* (VZP) geeft aan welk deel van de beschikbare werkdagen wegens verzuim verloren is gegaan.
- De *meldingsfrequentie* (MF) geeft het gemiddeld aantal meldingen per formatie weer.
- De *gemiddelde verzuimduur* (GZD) geeft de gemiddelde lengte van het verzuim in dagen weer.
- Het *nulverzuim* (NV) geeft aan welk deel van het personeel gedurende het kalenderjaar 2010 in het geheel niet heeft verzuimd.

Net als voorgaande jaren wordt er in het onderzoek onderscheid gemaakt tussen ziekteverzuim en overig verzuim. Onder het 'overig verzuim' valt alle verzuim anders dan ziekte, zoals zwangerschaps- en bevallingsverlof, ouderschapsverlof, verlof voor omscholing of cursussen, calamiteitenverlof en verschillende vormen van buitengewoon verlof. Deze laatste vormen van verlof zijn vaak van een heel andere orde dan het ziekteverlof, aangezien de afwezigheid van het desbetreffende personeel meestal van tevoren bekend is en het vaak gaat om langdurig verlof. In tegenstelling tot het ziekteverzuim

¹ Voor een beschrijving van de definities van de verzuimmaten, zie bijlage 3.

(dat wordt berekend op basis van de verzuimregistratie van Raet ECS, Raet, Mercedes en Magma IT), wordt het overig verzuim alleen berekend op basis van de registratie van Raet ECS. Dit doen we om de vergelijkbaarheid over de jaren zo veel mogelijk gelijk te houden.

2.2 Belangrijkste resultaten 2010: onderwijzend personeel

Het ziekteverzuimpercentage van het onderwijzend personeel in het primair onderwijs ligt in 2010, net als in voorgaande jaren, wat hoger is in het speciaal onderwijs dan in het basisonderwijs (zie tabel 2.1). Het verschil tussen het speciaal onderwijs en het basisonderwijs bedraagt in 2010 0,4 procentpunt. Het verzuimpercentage van het overig verzuim komt voor het primair onderwijs net als in voorgaande jaren in 2010 lager uit dan het ziekteverzuimpercentage. In tegenstelling tot het ziekteverzuim ligt het overig verzuim in het basisonderwijs ongeveer een half procentpunt hoger dan in het speciaal onderwijs.

De meldingsfrequentie van het ziekteverzuim bedraagt voor het onderwijzend personeel in 2010 in het basisonderwijs gemiddeld 1,0 meldingen per jaar. In het speciaal onderwijs ligt de meldingsfrequentie met gemiddeld 1,2 meldingen wat hoger is dan in het basisonderwijs. De meldingsfrequentie van het ziekteverzuim is voor het primair onderwijs in totaal in 2010 ongeveer gelijk aan de meldingsfrequentie van het overig verzuim. Wat betreft het overig verzuim komt de meldingsfrequentie voor onderwijzend personeel in het basisonderwijs in 2010 met gemiddeld 1,1 melding hoger uit dan de meldingsfrequentie voor het speciaal onderwijs (gemiddeld 0,6 meldingen).

Hoewel het ziekteverzuimpercentage en de meldingsfrequentie van het ziekteverzuim in 2010 hoger liggen voor het speciaal onderwijs dan voor het basisonderwijs, komt de gemiddelde ziekteverzuimduur met 18,7 dagen hoger uit in het basisonderwijs dan in het speciaal onderwijs (in 2010 gemiddeld 15,9 dagen). In het basisonderwijs verzuimt het onderwijzend personeel gemiddeld dus minder dan in het speciaal onderwijs, maar de verzuimgevallen duren gemiddeld wel langer. Voor het overig verzuim zien we een ander beeld. Daar ligt de gemiddelde verzuimduur van het onderwijzend personeel met 27,4 dagen hoger in het speciaal onderwijs dan in het basisonderwijs (gemiddeld 15,7 dagen).

Tabel 2.1 Kengetallen ziekteverzuim en overig verzuim onderwijzend personeel, 2008-2010

	VZP			MF			GZD		
	2008	2009	2010	2008	2009	2010	2008	2009	2010
<i>Ziekteverzuim</i>									
BO	6,00	6,04	6,08	1,11	1,13	1,01	16,86	17,54	18,72
SBAO/WEC	6,68	6,69	6,48	1,39	1,38	1,24	15,37	16,55	15,87
PO	6,11	6,14	6,14	1,16	1,17	1,04	16,59	17,37	18,22
<i>Overig verzuim</i>									
BO	3,03	3,11	3,67	1,35	1,32	1,15	10,65	11,23	15,67
SBAO/WEC	2,44	2,68	3,15	0,66	0,66	0,62	19,81	20,52	27,41
PO	2,94	3,04	3,58	1,24	1,22	1,07	11,36	11,96	16,69

In tabel 2.2 is het ziekteverzuimpercentage gepresenteerd waarbij de ziekteverzuimgevallen die langer dan één jaar duren, zijn afgebroken bij 365 dagen. Dit geeft inzicht in hoe de langdurige ziektegevallen het totale verzuimcijfer beïnvloeden. Wanneer het langdurige ziekteverzuim op deze manier wordt ingekort tot één jaar, komt het ziekteverzuimpercentage van 2010 voor het primair onderwijs 0,39 procentpunt onder het 'gewone' ziekteverzuimpercentage uit.

Tabel 2.2 Verzuimpercentage ziekteverzuim onderwijzend personeel exclusief verzuim langer dan één jaar, 2008-2010

	VZP exclusief verzuim langer dan één jaar		
	2008	2009	2010
<i>Ziekteverzuim</i>			
BO	5,64	5,77	5,69
SBAO/WEC	6,35	6,27	6,13
PO	5,75	5,85	5,75

In tabel 2.3 presenteren we het nulverzuim over de periode 2008 tot 2010. In 2010 is het nulverzuim (ziekte) voor het basisonderwijs hoger dan voor het speciaal onderwijs. Dit betekent dat in het basisonderwijs minder onderwijzend personeel zich in 2010 heeft ziek gemeld dan in het speciaal onderwijs. Ruim 45 procent van het onderwijzend personeel in het primair onderwijs heeft zich in 2010 geen enkele keer ziek gemeld.

Tabel 2.3 Nulverzuim ziekteverzuim onderwijzend personeel, 2008-2010

	NZ*		
	2008	2009	2010
<i>Ziekteverzuim</i>			
BO	44,83	42,52	45,92
SBAO/WEC	39,10	36,88	40,13
PO	43,89	41,64	45,02

* Het nulverzuim is alleen berekend voor ziekteverzuim.

In tabel 2.4 is het ziekteverzuim van onderwijzend personeel per leeftijdsgroep weergegeven. Het verzuimpercentage stijgt met de leeftijd. Dit geldt zowel voor het basisonderwijs als voor het speciaal onderwijs.

Tabel 2.4 Kengetallen ziekteverzuim onderwijzend personeel uitgesplitst naar leeftijd, 2008-2010

	VZP			MF			GZD		
	2008	2009	2010	2008	2009	2010	2008	2009	2010
<i>Ziekteverzuim BO</i>									
< 35 jaar	4,38	4,45	4,23	1,29	1,31	1,05	11,27	11,79	12,28
35-44 jaar	5,51	5,30	5,23	1,13	1,14	0,96	15,30	15,02	15,83
45-54 jaar	6,34	6,47	6,50	1,03	1,05	0,94	19,17	19,88	20,97
55-65 jaar	8,33	8,37	8,93	0,98	0,99	1,00	25,58	26,80	28,12
<i>Ziekteverzuim SBAO/WEC</i>									
< 35 jaar	5,66	5,61	5,00	1,64	1,60	1,31	10,91	13,34	11,87
35-44 jaar	6,16	6,42	6,19	1,46	1,48	1,26	13,43	14,18	14,52
45-54 jaar	6,51	6,63	6,66	1,28	1,29	1,20	16,47	17,20	16,84
55-65 jaar	9,06	8,53	8,46	1,14	1,15	1,19	24,73	23,98	21,58

In tabel 2.5 is het ziekteverzuim van het onderwijzend personeel per regio weergegeven. Regio Noord is nog altijd de regio met het hoogste ziekteverzuim. Dit zien we terug voor zowel het basisonderwijs als het speciaal onderwijs.

Tabel 2.5 Kengetallen ziekteverzuim onderwijzend personeel uitgesplitst naar regio, 2008-2010

	VZP			MF			GZD		
	2008	2009	2010	2008	2009	2010	2008	2009	2010
<i>Ziekteverzuim BO</i>									
Noord	6,42	6,69	6,63	1,11	1,13	0,94	17,42	18,07	21,64
Oost	5,98	5,90	5,92	1,07	1,09	0,97	16,96	18,18	19,52
West	6,06	6,01	5,94	1,18	1,19	1,05	16,34	17,12	17,67
Zuid	5,77	5,96	6,27	1,04	1,06	0,93	17,47	17,58	18,71
<i>Ziekteverzuim SBAO/WEC</i>									
Noord	6,69	8,05	7,54	1,31	1,49	1,32	17,60	19,31	16,35
Oost	6,63	6,32	6,01	1,43	1,35	1,14	14,18	15,92	16,37
West	7,15	7,03	6,75	1,42	1,42	1,33	16,04	16,75	16,15
Zuid	6,09	6,01	6,11	1,33	1,32	1,18	14,79	15,73	14,71

In tabel 2.6 staan de kengetallen voor het basisonderwijs uitgesplitst naar denominatie. Net als in voorgaande jaren zijn in 2010 zowel het verzuimpercentage, de meldingsfrequentie als de gemiddelde verzuimduur het laagst voor de groep gereformeerde, reformatorische en evangelische scholen. Het islamitisch onderwijs komt wat betreft het ziekteverzuim in het basisonderwijs het hoogst uit.

Tabel 2.6 Kengetallen ziekteverzuim onderwijzend personeel uitgesplitst naar denominatie, 2008-2010

	VZP			MF			GZD		
	2008	2009	2010	2008	2009	2010	2008	2009	2010
<i>Ziekteverzuim</i>									
<i>BO</i>									
Openbaar	6,55	6,42	6,49	1,20	1,21	1,03	16,67	17,25	19,14
Rooms-katholiek	5,85	5,96	5,96	1,06	1,07	0,96	17,02	18,34	19,20
Protestants-christelijk	5,49	5,66	5,57	1,06	1,08	0,95	16,91	17,70	18,31
Algemeen bijzonder	5,80	6,14	6,07	1,16	1,17	1,05	16,30	16,63	17,20
Gereformeerd, reformatorisch, evangelisch	3,85	3,95	4,65	0,85	0,91	0,82	14,88	13,27	15,80
Islamitisch	8,84	8,65	9,74	1,46	1,46	1,36	21,75	15,50	19,54
Vrije scholen	9,63	9,02	9,43	1,69	1,81	1,62	19,86	16,83	16,17
Overig	7,24	7,24	7,23	1,21	1,35	1,22	18,24	18,13	17,93

De uitsplitsing van de ziekteverzuimkengetallen van het onderwijzend personeel naar achtergrondkenmerken en schoolkenmerken in 2010 (tabel 2.7 voor het ziekteverzuim en tabel 2.8 voor het overig verzuim) laat een bekend patroon zien. Vrouwen verzuimen vaker dan mannen (hoewel mannen in het basisonderwijs wel gemiddeld langer ziek zijn dan vrouwen als ze eenmaal zijn ziek gemeld). Ook hebben ouderen een hoger ziekteverzuim dan jongeren, terwijl dit patroon voor het overig verzuim omgekeerd is (jongeren vertonen een hoger overig verzuim dan ouderen). Onderwijzend personeel met een voltijdaanstelling verzuimt over het algemeen minder dan onderwijzend personeel met een groter deeltijdcontract. In 2010 blijkt echter dat de personeelsleden met een aanstellingsomvang van minder dan 50 procent het laagste verzuim hebben. Dat was eerdere jaren niet zo. Verder verzuimen leerkrachten meer dan directieleden, maar is de gemiddelde ziekteverzuimduur bij directieleden wel langer dan bij leerkrachten.

Wanneer we naar de uitsplitsingen over de schoolkenmerken in 2010 kijken, zien we dat het verzuimpercentage hoger ligt in sterk verstedelijkte gebieden. Dit was eerdere jaren ook al zo. Het verzuim duurt in sterk verstedelijkte gebieden echter wel minder lang dan in niet-verstedelijkte gebieden. Hetzelfde patroon zien we terug voor de grootte van de school: in grote scholen wordt meer verzuimd, maar de duur van het verzuim is gemiddeld korter dan bij

kleine scholen. Dit effect van schoolgrootte zien we niet in het speciaal onderwijs. In het speciaal onderwijs zien we dat er meer en langer wordt verzuimd op scholen met minder dan vijftig werknemers dan op grote scholen en op de kleinste scholen voor speciaal onderwijs (minder dan 20 werknemers) is dit effect nog groter.

Tabel 2.7 Kengetallen ziekteverzuim onderwijzend personeel uitgesplitst naar achtergrondkenmerk, 2010

	BO			SBAO/WEC		
	VZP	MF	GZD	VZP	MF	GZD
<i>Geslacht</i>						
Mannen	5,77	0,85	22,39	6,02	1,15	15,85
Vrouwen	6,16	1,02	18,09	6,67	1,27	15,87
<i>Leeftijdsgroep</i>						
< 35 jaar	4,23	1,05	12,28	5,00	1,31	11,87
35-44 jaar	5,23	0,96	15,83	6,19	1,26	14,52
45-54 jaar	6,50	0,94	20,97	6,66	1,20	16,84
55-65 jaar	8,93	1,00	28,12	8,46	1,19	21,58
<i>Functie</i>						
Directieleden	4,82	0,67	24,35	5,01	0,72	23,54
Leerkrachten	6,20	1,02	18,43	6,57	1,27	15,62
<i>Aanstellingsomvang</i>						
< 0.5 wtf	5,41	0,87	17,46	6,32	1,10	14,64
0.5-0.87 wtf	6,45	1,09	17,37	6,54	1,30	14,68
> 0.87 wtf	5,54	1,16	14,84	5,75	1,40	13,05
<i>Verstedelijkingsgraad</i>						
Sterk verstedelijkt	6,30	1,17	16,47	6,92	1,36	15,30
Verstedelijkt	6,19	1,02	18,74	6,25	1,22	15,72
Niet verstedelijkt	5,81	0,88	19,97	6,51	1,16	17,26
<i>Schoolgrootte in aantal werknemers</i>						
Kleiner dan 10	5,81	0,83	22,58	-	-	-
> = 10 en < 20	6,04	0,91	19,93	-	-	-
> = 20 en < 50	6,11	1,02	18,26	-	-	-
Groter dan 50	6,52	1,17	17,33	-	-	-
Kleiner dan 20	-	-	-	7,07	0,96	22,58
>= 20 en < 50	-	-	-	6,57	1,19	17,00
>= 50 en < 100	-	-	-	6,42	1,28	15,04
Groter dan 100	-	-	-	6,44	1,28	15,25

Tabel 2.8 Kengetallen overig verzuim onderwijzend personeel uitgesplitst naar achtergrondkenmerk, 2010

	BO			SBAO/WEC		
	VZP	MF	GZD	VZP	MF	GZD
<i>Geslacht</i>						
Mannen	2,18	1,29	10,84	1,63	0,51	24,19
Vrouwen	4,04	1,12	16,78	3,79	0,67	28,28
<i>Functie</i>						
Directieleden	2,06	0,96	11,02	1,75	0,34	19,90
Leerkrachten	3,82	1,16	15,95	3,23	0,64	27,60
<i>Aanstellingsomvang</i>						
< 0.5 wtf	5,22	0,83	27,65	5,03	0,53	45,98
0.5-0.87 wtf	3,70	1,31	11,70	3,33	0,64	23,15
> 0.87 wtf	1,99	1,75	4,44	1,43	0,80	6,79
<i>Leeftijdsgroep</i>						
< 35 jaar	6,83	1,33	25,00	6,61	0,87	37,39
35-44 jaar	4,23	1,10	22,58	3,69	0,61	45,28
45-54 jaar	1,15	1,06	4,34	0,84	0,52	7,53
55-65 jaar	1,54	1,03	4,88	1,20	0,45	7,96

2.3 Belangrijkste resultaten 2010: ondersteunend personeel

Zoals in tabel 2.9 valt te zien, liggen voor onderwijsondersteunend personeel het ziekteverzuimpercentage en de meldingsfrequentie van het ziekteverzuim in het primair onderwijs hoger dan het verzuimpercentage en de meldingsfrequentie van het overig verzuim. De gemiddelde verzuimduur komt daarentegen voor onderwijsondersteunend personeel lager uit voor het ziekteverzuim dan voor het overig verzuim. Het ondersteunend personeel in het basisonderwijs vertoont een lager ziekteverzuimpercentage, lagere gemiddelde meldingsfrequentie, maar hogere gemiddelde ziekteverzuimduur dan het ondersteunend personeel in het speciaal onderwijs. Ook wat betreft het overig verzuim vertoont ondersteunend personeel in het basisonderwijs een lager overig verzuimpercentage, lagere meldingsfrequentie en hogere gemiddelde verzuimduur dan ondersteunend personeel in het speciaal onderwijs.

Tabel 2.9 Kengetallen ziekteverzuim en overig verzuim ondersteunend personeel, 2008-2010

	VZP			MF			GZD		
	2008	2009	2010	2008	2009	2010	2008	2009	2010
<i>Ziekteverzuim</i>									
BO	8,01	6,80	6,68	0,91	0,91	0,81	22,01	21,90	21,76
SBAO/WEC	7,40	7,28	7,03	1,56	1,54	1,34	14,53	15,04	15,61
PO	7,70	7,03	6,85	1,21	1,18	1,05	17,57	18,00	18,25
<i>Overig verzuim</i>									
BO	0,98	0,99	1,12	0,19	0,19	0,21	17,44	19,91	19,78
SBAO/WEC	2,14	2,21	2,49	0,49	0,49	0,41	20,92	19,25	28,30
PO	1,57	1,60	1,81	0,33	0,32	0,30	19,83	19,46	25,11

Het nulverzuim ligt net als voorgaande jaren in 2010 een stuk hoger voor ondersteunend personeel in het basisonderwijs dan in het speciaal onderwijs. Dit houdt in dat in het basisonderwijs een groter gedeelte van het ondersteunend personeel het gehele jaar niet heeft verzuimd dan in het speciaal onderwijs.

Tabel 2.10 Nulverzuim ziekteverzuim ondersteunend personeel, 2008-2010

	NZ*		
	2008	2009	2010
<i>Ziekteverzuim</i>			
BO	52,72	52,08	54,96
SBAO/WEC	35,35	33,41	37,36
PO	43,93	43,05	46,37

* Het nulverzuim is alleen berekend voor ziekteverzuim.

Wanneer we de verzuimkengetallen voor het ondersteunend personeel over 2010 uitsplitsen naar achtergrondkenmerk (zie tabel 2.11), valt een aantal verschillen op. In tegenstelling tot voorgaande jaren is het verzuimpercentage en de gemiddelde verzuimduur van het organisatie- en beheerpersoneel (OBP) in het basisonderwijs hoger dan van het onderwijsondersteunend personeel (OOP). Voor het speciaal onderwijs is het verzuimpercentage van het OOP juist hoger dan van het OBP. Ten aanzien van leeftijd ontstaat een bekend patroon: het verzuimpercentage en de gemiddelde verzuimduur zijn hoger voor de oudere leeftijdsgroepen van ondersteunend personeel in zowel het basisonderwijs als het speciaal onderwijs. De middelste leeftijdsgroepen in het speciaal onderwijs passen echter niet in dit patroon. De leeftijdsgroep 35-44 heeft een wat hoger verzuim dan de leeftijdsgroep 45-54. Voor de meldingsfrequentie zien we een ander beeld: het aantal ziekmeldingen ligt gemiddeld lager naarmate men ouder wordt. Net als vorig jaar zien we dat het ondersteunend personeel met een volledige baan meer verzuimt dan parttime ondersteunend personeel. Ook ligt het aantal ziekmeldingen gemiddeld hoger onder ondersteunend personeel met een grotere aanstellingsomvang. De verzuimduur laat geen duidelijk patroon zien.

Tabel 2.11 Kengetallen ziekteverzuim ondersteunend personeel uitgesplitst naar achtergrondkenmerk, 2010

	BO			SBAO/WEC		
	VZP	MF	GZD	VZP	MF	GZD
<i>Type ondersteunend personeel</i>						
OOP	6,36	0,94	18,84	7,89	1,59	15,05
OBP	6,93	0,71	24,88	6,16	1,11	16,33
<i>Leeftijd</i>						
< 35 jaar	4,11	0,88	11,92	5,96	1,49	11,98
35-44 jaar	6,02	0,82	19,16	7,33	1,41	15,72
45-54 jaar	6,96	0,80	22,96	6,92	1,25	16,49
55-65 jaar	8,67	0,77	30,86	8,68	1,17	21,05
<i>Aanstellingsomvang</i>						
< 0.5 wtf	4,80	0,64	19,96	5,48	1,09	14,04
0.5-0.87 wtf	7,03	1,10	17,42	7,54	1,60	14,81
> 0.87 wtf	8,42	1,31	18,64	7,73	1,78	13,03

2.4 Survivalanalyse

De gemiddelde verzuimduur geeft een beeld van het gemiddeld aantal dagen dat iemand heeft verzuimd. Maar hoe groot is nu de kans dat iemand zich na een bepaald aantal dagen weer beter meldt?

Via een zogenoemde survivalanalyse is op deze vraag een antwoord te geven. Voor alle verzuimgevallen die op 1 januari 2010 al bestonden of in 2010 zijn ontstaan, is de totale duur berekend.² Een survivalanalyse is een techniek die rekening houdt met verschillen in de lengte van de periode die de personen in het onderzoek konden worden gevolgd. De kans dat iemand zich beter meldt, wordt niet eenmalig vastgesteld, maar op elk moment tussen de start en het einde van de totale observatietermijn, in dit geval op elke dag in het jaar 2010. Hierbij wordt steeds rekening gehouden met het aantal personen dat op het meetmoment beschikbaar is ofwel een formatie heeft. Met de survivalanalyse kan een nauwkeuriger beeld van de verzuimduur worden verkregen.

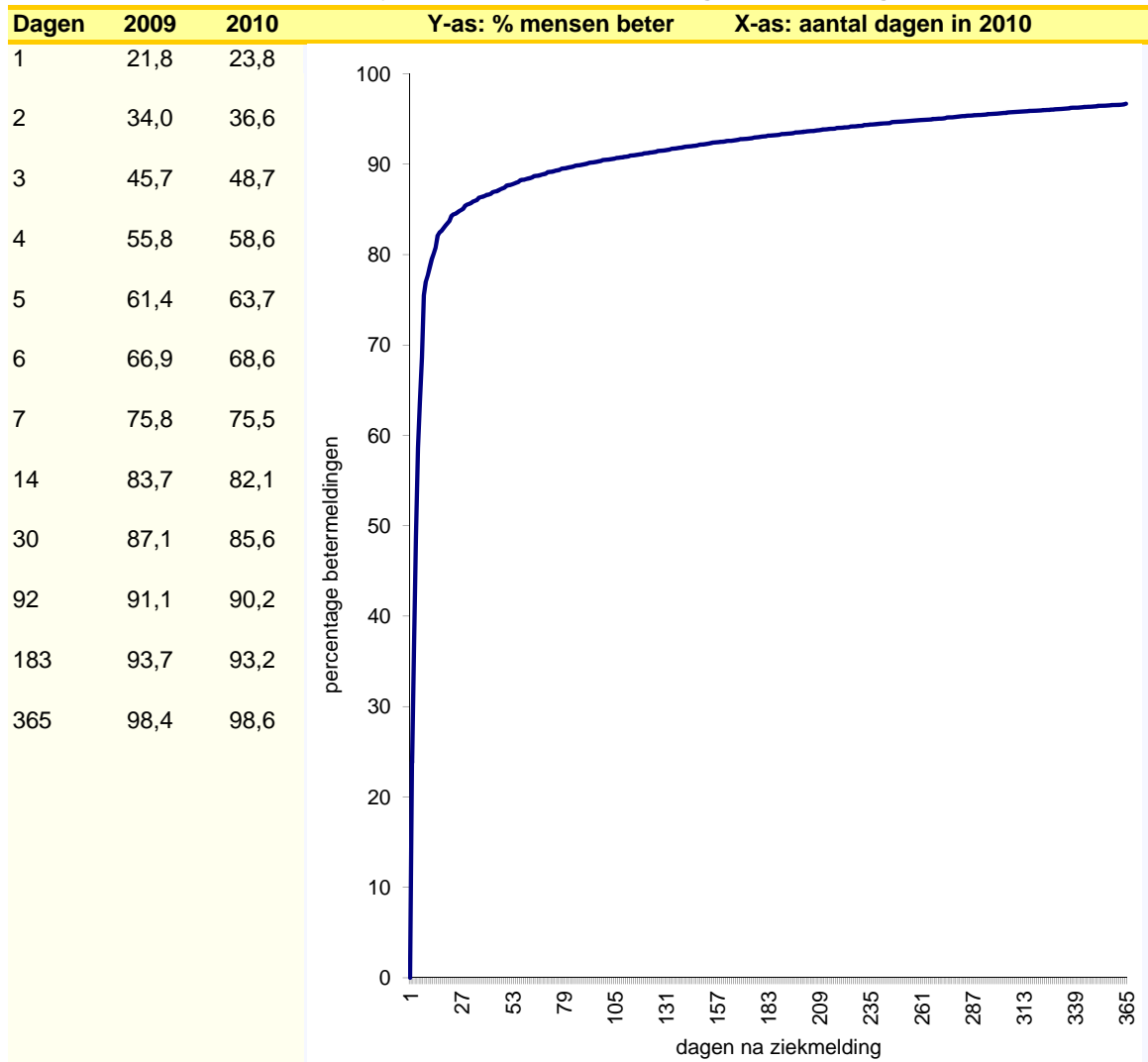
In tabel 2.12 zijn de resultaten van de survivalanalyse weergegeven. De tabel toont het verloop van de ziekteduur van onderwijzend personeel in 2009 en 2010. Uit de tabel blijkt dat 24 procent van de mensen die zich ziek hebben gemeld, na één dag weer beter is. Hiermee is het aantal mensen dat zich na één dag beter meldt iets gestegen ten opzichte van 2009. In 2008 was het percentage 23 procent.

In de eerste zeven dagen stijgt het percentage mensen dat zich beter meldt vrij snel. Na de eerste week heeft ruim driekwart van de mensen zich weer beter gemeld. Dit verloop laat de grafiek naast de tabel duidelijk zien: het

² Bij de gemiddelde verzuimduur worden alleen de ziektegevallen meegenomen die vóór 1 januari 2011 zijn beëindigd. In tegenstelling tot de gemiddelde verzuimduur worden bij de survivalanalyse ook de gevallen meegenomen die na 31 december 2010 nog doorlopen.

grootste deel van de betermeldingen vindt plaats in de eerste weken. Daarna neemt het aantal betermeldingen veel langzamer toe.

Tabel 2.12 Schattingsresultaat op basis van survivalanalyse: percentage onderwijzend personeel dat beter is gemeld na N dagen



Tabel 2.13 toont de resultaten van de survivalanalyse per leeftijdsgroep. Net als in eerdere jaren wijzen de resultaten uit dat naarmate men ouder wordt, het langer duurt voor men zich beter meldt. In de jongste leeftijdscategorie is ruim zestig procent (62,2%) na drie dagen ziekte alweer beter gemeld, terwijl dit in de oudste categorie rond de veertig procent is (40,9%). Bijna een kwart van de ziektegevallen onder personeel van 55 jaar en ouder duurt langer dan twee weken. In de jongste categorie duurt slechts acht procent van de ziektegevallen langer dan twee weken. De ziekteduur neemt evenredig met de leeftijd toe.

Tabel 2.13 Schattingsresultaat op basis van survivalanalyse: percentage onderwijzend personeel dat beter is gemeld na N dagen naar leeftijd

Leeftijd	t/m 24	25-34	35-44	45-54	55+
Dagen					
1	31,3	26,4	24,6	22,4	20,2
2	47,2	40,9	37,8	34,3	30,7
3	62,2	53,8	50,5	46,0	40,9
4	73,2	64,2	60,6	55,9	49,7
5	77,8	69,3	65,6	61,3	54,5
6	82,8	74,0	70,6	66,1	59,7
7	87,9	80,6	77,8	73,1	67,0
14	91,8	86,3	84,2	80,2	74,9
30	93,8	89,3	87,5	83,9	79,3
92	96,4	93,8	91,7	88,4	84,8
183	97,8	96,4	94,5	91,7	88,6
274	98,7	97,7	96,3	93,9	91,7
365	99,3	99,3	98,9	98,1	97,9

De resultaten van de survivalanalyse zijn ook uitgesplitst naar schooltype. De verschillen tussen het basisonderwijs en het speciaal onderwijs zijn gering. De tabel en de grafiek met de duur van het ziekteverzuim uitgesplitst naar schooltype zijn in bijlage 5 gepresenteerd.

BIJLAGEN

BIJLAGE 1
Drie verzuimmaten 2008-2010¹
Tabel B1.1 Verzuimcijfers ziekteverzuim onderwijzend personeel

Onder-wijssoort	Kenmerk	Arbeidsjaren*	VZP08	VZP09	VZP10	MF08	MF09	MF10	GZD08	GZD09	GZD10
BO		93.851	6,00	6,04	6,08	1,11	1,13	1,01	16,86	17,54	18,72
SBAO/WEC		17.229	6,68	6,69	6,48	1,39	1,38	1,24	15,37	16,55	15,87
PO		111.081	6,11	6,14	6,14	1,16	1,17	1,04	16,59	17,37	18,22
Leeftijd											
BO	< 35 jaar	30.805	4,38	4,45	4,23	1,29	1,31	1,05	11,27	11,79	12,28
BO	35-44 jaar	16.630	5,51	5,30	5,23	1,13	1,14	0,96	15,30	15,02	15,83
BO	45-54 jaar	25.147	6,34	6,47	6,50	1,03	1,05	0,94	19,17	19,88	20,97
BO	55-65 jaar	21.269	8,33	8,37	8,93	0,98	0,99	1,00	25,58	26,80	28,12
SBAO/WEC	< 35 jaar	4.906	5,66	5,61	5,00	1,64	1,60	1,31	10,91	13,34	11,87
SBAO/WEC	35-44 jaar	3.476	6,16	6,42	6,19	1,46	1,48	1,26	13,43	14,18	14,52
SBAO/WEC	45-54 jaar	5.167	6,51	6,63	6,66	1,28	1,29	1,20	16,47	17,20	16,84
SBAO/WEC	55-65 jaar	3.680	9,06	8,53	8,46	1,14	1,15	1,19	24,73	23,98	21,58
Bapo											
BO	Geen bapo	17.754	8,14	8,35	8,08	-	-	-	-	-	-
BO	Wel bapo	13.014	7,21	7,44	8,63	-	-	-	-	-	-
SBAO/WEC	Geen bapo	2.451	8,45	8,08	7,98	-	-	-	-	-	-
SBAO/WEC	Wel bapo	3.172	7,67	7,72	8,03	-	-	-	-	-	-
Geslacht											
BO	Mannen	18.714	5,30	5,50	5,77	0,89	0,91	0,85	18,61	19,21	22,39
BO	Vrouwen	75.137	6,19	6,19	6,16	1,17	1,18	1,02	16,55	17,27	18,09
SBAO/WEC	Mannen	5.109	6,06	6,27	6,02	1,24	1,25	1,15	15,63	15,85	15,85
SBAO/WEC	Vrouwen	12.120	6,96	6,87	6,67	1,45	1,43	1,27	15,28	16,79	15,87
Functie											
BO	Directieleden	8.333	4,37	4,66	4,82	0,68	0,70	0,67	19,92	22,18	24,35
BO	Leerkrachten	85.518	6,16	6,19	6,20	1,15	1,17	1,02	16,71	17,32	18,43
SBAO/WEC	Directieleden	1.016	5,43	5,49	5,01	0,77	0,80	0,72	20,12	23,44	23,54
SBAO/WEC	Leerkrachten	16.213	6,77	6,78	6,57	1,43	1,43	1,27	15,19	16,27	15,62
Aanstellings-omvang											
BO	< 0.5 wtf	29.920	6,11	5,92	5,41	0,93	0,97	0,87	17,73	18,15	17,46
BO	0.5-0.87 wtf	33.306	6,44	6,45	6,45	1,17	1,18	1,09	16,14	16,47	17,37
BO	> 0.87 wtf	27.715	5,20	5,33	5,54	1,13	1,16	1,16	13,52	14,12	14,84

* *Arbeidsjaren: Het aantal arbeidsjaren geeft een indicatie van de omvang van de groepen. Het aantal arbeidsjaren is berekend door het totaal aantal beschikbare dagen van de werknemers te delen door 365 dagen. Het geeft dus de potentiële arbeidscapaciteit in jaren weer. Het aantal arbeidsjaren is gebaseerd op het verzuimpercentage van 2010.*

¹ Bron ziekteverzuim 2008: salarisadministratieverwerker Raet ECS.

Bron ziekteverzuim 2009: salarisadministratieverwerkers Raet ECS, Mercedes en Raet.

Bron ziekteverzuim 2010: salarisadministratieverwerkers Raet ECS, Mercedes, Raet en Magma IT.

Bron overig verzuim 2007 t/m 2010: salarisadministratieverwerker Raet ECS.

Vervolg tabel B1.1 Verzuimcijfers ziekteverzuim onderwijzend personeel

Onder- wijssoort	Kenmerk	Arbeids jaren	VZP08	VZP09	VZP10	MF08	MF09	MF10	GZD08	GZD09	GZD10
SBAO/WEC	< 0.5 wtf	4.695	7,49	7,23	6,32	1,19	1,18	1,10	16,74	17,29	14,64
SBAO/WEC	0.5-0.87 wtf	6.287	6,85	7,00	6,54	1,42	1,43	1,30	14,81	15,75	14,68
SBAO/WEC	> 0.87 wtf	5.669	5,98	5,99	5,75	1,38	1,38	1,40	12,60	14,04	13,05
	Denomin- atie										
BO	Openbaar	30.787	6,55	6,42	6,49	1,20	1,21	1,03	16,67	17,25	19,10
BO	Rooms- katholiek	31.409	5,85	5,96	5,96	1,06	1,07	0,96	17,02	18,34	19,17
BO	Protestants- christelijk	24.291	5,24	5,47	5,46	1,03	1,06	0,94	16,64	17,24	18,02
BO	Overig bijzonder	7.080	6,78	6,85	6,94	1,27	1,30	1,17	17,73	16,79	17,15
SBAO/WEC	Openbaar	3.550	6,90	7,00	6,82	1,41	1,46	1,36	15,80	15,87	15,05
SBAO/WEC	Rooms- katholiek	4.674	6,32	6,34	6,26	1,35	1,31	1,17	14,90	17,07	15,57
SBAO/WEC	Protestants- christelijk	2.885	6,39	6,85	6,31	1,25	1,26	1,11	16,23	18,41	17,26
SBAO/WEC	Overig bijzonder	5.929	7,03	6,69	6,47	1,48	1,46	1,29	15,11	15,79	16,00
	Denomin- atie uitgesplitst										
BO	Openbaar	30.868	6,55	6,42	6,49	1,20	1,21	1,03	16,67	17,25	19,14
BO	Rooms- katholiek	31.491	5,85	5,96	5,96	1,06	1,07	0,96	17,02	18,34	19,20
BO	Protestants- christelijk	21.516	5,49	5,66	5,57	1,06	1,08	0,95	16,91	17,70	18,31
BO	Algemeen bijzonder	4.529	5,80	6,14	6,07	1,16	1,17	1,05	16,30	16,63	17,20
BO	Gereformeerd, reforma- torisch, evangelisch	2.795	3,85	3,95	4,65	0,85	0,91	0,82	14,88	13,27	15,80
BO	Islamitisch	712	8,84	8,65	9,74	1,46	1,46	1,36	21,75	15,50	19,54
BO	Vrije scholen	718	9,63	9,02	9,43	1,69	1,81	1,62	19,86	16,83	16,17
BO	Overig	1.181	7,24	7,24	7,23	1,21	1,35	1,22	18,24	18,13	17,93
SBAO/WEC	Openbaar	3.557	6,90	7,00	6,80	1,41	1,46	1,35	15,80	15,87	15,03
SBAO/WEC	Rooms- katholiek	4.674	6,32	6,34	6,26	1,35	1,31	1,17	14,90	17,07	15,57
SBAO/WEC	Protestants- christelijk	2.829	6,40	6,83	6,35	1,25	1,26	1,11	16,36	18,44	17,16
SBAO/WEC	Algemeen bijzonder	5.654	7,02	6,74	6,50	1,48	1,46	1,29	15,15	15,93	16,06
SBAO/WEC	Gerefor- meerd, reforma- torisch, evangelisch*	46	-	-	-	-	-	-	-	-	-
SBAO/WEC	Overig	293	-	-	-	-	-	-	-	-	-

* Het gaat hier om een zeer beperkt aantal scholen, daarom wordt over deze categorieën niet gerapporteerd.

Vervolg tabel B1.1 Verzuimcijfers ziekteverzuim onderwijzend personeel

Onder- wijssoort	Kenmerk	Arbeids jaren	VZP08	VZP09	VZP10	MF08	MF09	MF10	GZD08	GZD09	GZD10
	Verstedelijking										
BO	Sterk verstedelijkt	17.663	6,82	6,43	6,30	1,41	1,36	1,17	15,03	15,85	16,47
BO	Verstedelijkt	43.437	6,01	6,15	6,19	1,14	1,15	1,02	16,88	17,72	18,74
BO	Niet verstedelijkt	32.467	5,61	5,71	5,81	0,97	1,00	0,88	17,93	18,40	19,97
SBAO/WEC	Sterk verstedelijkt	3.963	7,19	6,96	6,92	1,47	1,47	1,36	15,09	16,32	15,30
SBAO/WEC	Verstedelijkt	9.910	6,59	6,61	6,25	1,38	1,37	1,22	15,38	16,67	15,72
SBAO/WEC	Niet verstedelijkt	3.165	6,43	6,57	6,51	1,32	1,30	1,16	15,63	16,51	17,26
	Regio										
BO	Noord	9.334	6,42	6,69	6,63	1,11	1,13	0,94	17,42	18,07	21,64
BO	Oost	21.014	5,98	5,90	5,92	1,07	1,09	0,97	16,96	18,18	19,52
BO	West	41.743	6,06	6,01	5,94	1,18	1,19	1,05	16,34	17,12	17,67
BO	Zuid	21.718	5,77	5,96	6,27	1,04	1,06	0,93	17,47	17,58	18,71
SBAO/WEC	Noord	1.483	6,69	8,05	7,54	1,31	1,49	1,32	17,60	19,31	16,35
SBAO/WEC	Oost	4.644	6,63	6,32	6,01	1,43	1,35	1,14	14,18	15,92	16,37
SBAO/WEC	West	6.617	7,15	7,03	6,75	1,42	1,42	1,33	16,04	16,75	16,15
SBAO/WEC	Zuid	4.310	6,09	6,01	6,11	1,33	1,32	1,18	14,79	15,73	14,71
	Provincies en G5										
BO	Groningen	3.197	6,50	6,67	7,20	1,19	1,22	0,97	16,82	15,62	20,69
BO	Friesland	3.239	6,65	6,71	6,68	1,05	1,06	0,96	17,72	20,73	23,15
BO	Drenthe	2.897	6,08	6,68	5,95	1,08	1,12	0,88	17,89	17,86	20,89
BO	Overijssel	6.825	5,33	5,67	6,19	1,00	1,04	0,94	17,41	17,86	21,65
BO	Gelderland	11.520	6,22	5,99	5,77	1,08	1,09	0,97	17,23	18,50	18,81
BO	Flevoland exclusief Almere	1.373	5,62	5,26	5,66	1,11	1,07	0,99	15,41	17,67	18,59

Vervolg tabel B1.1 Verzuimcijfers ziekteverzuim onderwijzend personeel

Onder-wijssoort	Kenmerk	Arbeids jaren	VZP08	VZP09	VZP10	MF08	MF09	MF10	GZD08	GZD09	GZD10
BO	Utrecht exclusief Utrecht-stad	5.583	5,67	5,68	5,79	1,08	1,12	0,98	16,28	17,36	18,26
BO	Noord-Holland exclusief Amsterdam	10.390	5,52	5,75	5,72	1,07	1,10	0,97	16,93	18,75	18,51
BO	Zuid-Holland excl. Den Haag en Rotterdam	13.411	5,72	5,79	5,77	1,11	1,13	1,02	17,60	16,90	18,05
BO	Zeeland	2.208	5,29	5,31	6,23	0,98	1,02	0,87	17,69	16,37	18,57
BO	Noord-Brabant	13.805	5,60	5,62	5,86	1,05	1,06	0,94	17,42	16,60	17,39
BO	Limburg	5.458	6,44	7,13	7,29	1,06	1,07	0,93	17,33	20,62	21,90
BO	Amsterdam	4.409	7,71	7,54	7,10	1,43	1,45	1,21	15,39	17,22	18,18
BO	Rotterdam	3.614	6,68	6,22	5,96	1,33	1,29	1,12	15,68	16,17	16,51
BO	Den Haag	2.940	6,65	6,21	6,18	1,48	1,44	1,20	14,72	15,32	15,09
BO	Utrecht	1.682	6,44	6,18	5,85	1,41	1,46	1,15	12,94	14,46	15,05
BO	Almere	1.258	6,95	7,07	6,16	1,40	1,41	1,19	14,47	17,82	15,89
SBAO/WEC	Groningen	622	7,09	7,94	8,73	1,43	1,56	1,37	15,72	18,82	15,80
SBAO/WEC	Friesland	567	6,31	7,98	6,82	1,22	1,41	1,28	19,42	20,59	17,16
SBAO/WEC	Drenthe	294	6,52	8,41	6,42	1,22	1,49	1,31	18,95	17,98	15,99
SBAO/WEC	Overijssel	1.615	5,90	6,50	6,24	1,43	1,25	1,11	13,07	17,47	19,75
SBAO/WEC	Gelderland	2.659	6,69	6,11	5,73	1,38	1,38	1,12	15,15	14,96	14,74
SBAO/WEC	Flevoland exclusief Almere	264	7,62	6,79	6,79	1,69	1,44	1,32	11,89	17,93	16,07
SBAO/WEC	Utrecht exclusief Utrecht-stad	910	6,54	7,35	7,34	1,37	1,40	1,31	15,71	18,09	17,26
SBAO/WEC	Noord-Holland exclusief Amsterdam	1.549	6,51	6,87	6,88	1,36	1,36	1,18	16,85	16,00	18,44
SBAO/WEC	Zuid-Holland excl. Den Haag en Rotterdam	1.688	7,26	6,72	6,03	1,33	1,34	1,28	16,94	17,44	15,24
SBAO/WEC	Zeeland	337	5,25	4,61	5,04	1,26	1,12	1,12	14,73	13,90	14,37
SBAO/WEC	Noord-Brabant	2.778	6,03	5,95	6,21	1,41	1,40	1,25	14,03	15,28	13,53
SBAO/WEC	Limburg	1.176	6,52	6,63	6,26	1,16	1,18	1,01	17,26	17,24	18,51
SBAO/WEC	Amsterdam	687	8,74	7,05	6,88	1,83	1,59	1,52	12,61	16,84	13,19
SBAO/WEC	Rotterdam	839	8,22	7,95	6,77	1,61	1,55	1,48	16,45	15,80	15,79
SBAO/WEC	Den Haag	504	5,81	6,35	6,81	1,24	1,60	1,47	14,68	13,68	16,14
SBAO/WEC	Utrecht	459	6,71	7,15	7,33	1,27	1,24	1,29	16,69	21,06	15,12
SBAO/WEC	Almere*	106	-	-	-	-	-	-	-	-	-

* Het gaat hier om een zeer beperkt aantal scholen, daarom wordt over deze categorieën niet gerapporteerd.

Vervolg tabel B1.1 Verzuimcijfers ziekteverzuim onderwijzend personeel

Onder- wijssoort	Kenmerk	Arbeids jaren	VZP08	VZP09	VZP10	MF08	MF09	MF10	GZD08	GZD09	GZD10
	Schoolgrootte										
BO	Kleiner dan 10	3.722	5,11	5,94	5,81	0,88	1,01	0,83	18,44	18,69	22,58
BO	> = 10 en < 20	24.832	5,76	5,95	6,04	0,98	1,04	0,91	17,44	18,21	19,93
BO	> = 20 en < 50	56.982	6,02	6,04	6,11	1,12	1,15	1,02	16,91	17,57	18,26
BO	Groter dan 50	6.134	6,35	6,30	6,52	1,33	1,30	1,17	15,80	15,93	17,33
SBAO/WEC	Kleiner dan 20	479	10,97	7,19	7,07	1,06	1,25	0,96	32,24	18,66	22,58
SBAO/WEC	>= 20 en < 50	5.131	7,18	7,28	6,57	1,29	1,27	1,19	16,98	19,99	17,00
SBAO/WEC	>= 50 en < 100	6.308	6,37	6,76	6,42	1,36	1,37	1,28	15,61	17,06	15,04
SBAO/WEC	Groter dan 100	5.024	6,67	6,36	6,44	1,44	1,45	1,28	14,68	14,75	15,25

Tabel B1.2 Cijfers overig verzuim onderwijzend personeel

Onder-wijssoort	Kenmerk	Arbeids-jaren*	VZP08	VZP09	VZP10	MF08	MF09	MF10	GZD08	GZD09	GZD10
BO		68.712	3,03	3,11	3,67	1,35	1,32	1,15	10,65	11,23	15,67
SBAO/WEC		13.352	2,44	2,68	3,15	0,66	0,66	0,62	19,81	20,52	27,41
PO		82.065	2,94	3,04	3,58	1,24	1,22	1,07	11,36	11,96	16,69
Leeftijd											
BO	< 35 jaar	22.794	6,03	6,11	6,83	1,65	1,64	1,33	17,41	18,62	25,00
BO	35-44 jaar	12.132	3,09	3,32	4,23	1,24	1,24	1,10	15,26	15,61	22,58
BO	45-54 jaar	18.118	1,12	1,10	1,15	1,26	1,22	1,06	3,66	3,95	4,34
BO	55-65 jaar	15.668	1,30	1,36	1,54	1,15	1,11	1,03	4,17	4,11	4,88
SBAO/WEC	< 35 jaar	3.867	5,03	5,56	6,61	0,93	0,93	0,87	27,21	29,94	37,39
SBAO/WEC	35-44 jaar	2.654	2,85	3,14	3,69	0,66	0,69	0,61	34,73	31,25	45,28
SBAO/WEC	45-54 jaar	3.998	0,82	0,81	0,84	0,56	0,53	0,52	5,77	6,77	7,53
SBAO/WEC	55-65 jaar	2.833	1,06	1,25	1,20	0,46	0,47	0,45	7,58	7,27	7,96
Geslacht											
BO	Mannen	13.844	1,92	1,84	2,18	1,48	1,44	1,29	8,38	8,18	10,84
BO	Vrouwen	54.868	3,35	3,46	4,04	1,32	1,30	1,12	11,25	12,01	16,78
SBAO/WEC	Mannen	3.914	1,16	1,46	1,63	0,57	0,55	0,51	16,52	17,12	24,19
SBAO/WEC	Vrouwen	9.439	3,04	3,22	3,79	0,70	0,70	0,67	20,91	21,55	28,28
Functie											
BO	Directieleden	5.863	1,76	1,79	2,06	1,27	1,15	0,96	6,76	7,43	11,02
BO	Leerkrachten	62.850	3,16	3,25	3,82	1,35	1,34	1,16	10,95	11,51	15,95
SBAO/WEC	Directieleden	673	1,29	1,32	1,75	0,30	0,31	0,34	18,02	20,61	19,90
SBAO/WEC	Leerkrachten	12.679	2,53	2,79	3,23	0,69	0,68	0,64	19,86	20,52	27,60
Aanstellings-omvang											
BO	< 0.5 wtf	18.839	3,45	3,42	5,22	0,73	0,72	0,83	15,86	16,95	27,65
BO	0.5-0.87 wtf	26.514	3,79	3,85	3,70	1,32	1,29	1,31	13,18	13,88	11,70
BO	> 0.87 wtf	21.526	2,13	2,25	1,99	1,70	1,67	1,75	6,29	6,66	4,44
SBAO/WEC	< 0.5 wtf	3.152	3,48	3,79	5,03	0,50	0,48	0,53	24,09	29,17	45,98
SBAO/WEC	0.5-0.87 wtf	5.217	3,37	3,78	3,33	0,67	0,68	0,64	23,67	26,06	23,15
SBAO/WEC	> 0.87 wtf	4.625	1,67	1,70	1,43	0,70	0,69	0,80	14,19	12,51	6,79
Denominatie											
BO	Openbaar	23.218	2,82	2,92	3,28	1,28	1,28	1,08	11,30	11,95	16,85
BO	Rooms-katholiek	22.636	3,19	3,25	3,95	1,48	1,46	1,40	10,45	11,16	14,33
BO	Protestants-christelijk	17.564	3,07	3,17	3,78	1,34	1,26	0,99	9,51	9,91	15,67
BO	Overig bijzonder	5.085	3,16	3,17	3,82	1,09	1,14	1,01	13,42	13,40	18,02

* *Arbeidsjaren: Het aantal arbeidsjaren geeft een indicatie van de omvang van de groepen. Het aantal arbeidsjaren is berekend door het totaal aantal beschikbare dagen van de werknemers te delen door 365 dagen. Het geeft dus de potentiële arbeidscapaciteit in jaren weer. Het aantal arbeidsjaren is gebaseerd op het verzuimpercentage van 2010.*

Vervolg tabel B1.2 Cijfers overig verzuim onderwijzend personeel

Onder-wijssoort	Kenmerk	Arbeidsjaren	VZP08	VZP09	VZP10	MF08	MF09	MF10	GZD08	GZD09	GZD10
SBAO/WEC	Openbaar	2.422	2,21	2,49	2,88	0,58	0,62	0,56	19,76	18,52	24,94
SBAO/WEC	Rooms-katholiek	4.179	2,75	3,10	3,31	0,78	0,81	0,79	22,13	21,91	26,67
SBAO/WEC	Protestants-christelijk	2.397	2,48	2,44	3,19	0,64	0,60	0,56	15,94	15,97	26,80
SBAO/WEC	Overig bijzonder	4.165	2,28	2,52	3,17	0,60	0,57	0,56	19,35	22,79	30,09
Denominatie - uitgesplitst											
BO	Openbaar	23.274	2,82	2,92	3,28	1,28	1,28	1,08	11,30	11,95	16,85
BO	Rooms-katholiek	22.698	3,19	3,25	3,94	1,48	1,46	1,40	10,45	11,16	14,31
BO	Protestants-christelijk	14.835	3,13	3,27	3,82	1,41	1,32	1,02	9,19	9,63	15,51
BO	Algemeen bijzonder	3.355	3,32	3,19	3,83	1,20	1,29	1,09	12,69	12,17	16,79
BO	Gereformeerd, reformatorisch, evangelisch	2.734	2,73	2,62	3,56	0,94	0,92	0,80	12,03	12,04	16,75
BO	Islamitisch	575	3,19	4,12	5,30	0,38	0,46	0,56	34,11	39,37	41,71
BO	Vrije scholen	597	2,68	2,82	2,85	0,88	0,83	0,72	14,41	16,44	19,61
BO	Overig	614	2,79	2,61	3,23	1,27	1,21	1,18	12,23	11,46	15,31
SBAO/WEC	Openbaar	2.429	2,21	2,49	2,87	0,58	0,62	0,56	19,76	18,52	24,94
SBAO/WEC	Rooms-katholiek	4.179	2,75	3,10	3,31	0,78	0,81	0,79	22,13	21,91	26,67
SBAO/WEC	Protestants-christelijk	2.341	2,45	2,43	3,22	0,64	0,60	0,56	15,85	15,89	26,62
SBAO/WEC	Algemeen bijzonder	4.125	2,25	2,50	3,14	0,60	0,57	0,56	18,97	22,78	29,57
SBAO/WEC	Gereformeerd, reformatorisch, evangelisch*	46	-	-	-	-	-	-	-	-	-
SBAO/WEC	Overig*	58	-	-	-	-	-	-	-	-	-
Verstedelijking											
BO	Sterk verstedelijkt	12.963	2,68	2,90	3,44	0,57	0,63	0,55	21,22	19,91	30,36
BO	Verstedelijkt	31.952	3,07	3,05	3,68	1,32	1,32	1,16	11,01	11,18	15,48
BO	Niet verstedelijkt	23.588	3,14	3,30	3,78	1,70	1,65	1,43	8,87	9,77	13,16
SBAO/WEC	Sterk verstedelijkt	2.843	2,28	2,01	2,94	0,45	0,44	0,49	24,08	21,79	28,94
SBAO/WEC	Verstedelijkt	7.726	2,56	2,83	3,21	0,69	0,68	0,63	19,74	20,88	28,96
SBAO/WEC	Niet verstedelijkt	2.593	2,25	2,96	3,28	0,79	0,82	0,78	17,50	18,87	22,44

* Het gaat hier om een zeer beperkt aantal scholen, daarom wordt over deze categorieën niet gerapporteerd.

Vervolg tabel B1.2 Cijfers overig verzuim onderwijzend personeel

Onder-wijssoort	Kenmerk	Arbeids-jaren	VZP08	VZP09	VZP10	MF08	MF09	MF10	GZD08	GZD09	GZD10
	Regio										
BO	Noord	6.978	3,18	3,35	3,76	2,25	2,17	1,59	7,71	8,12	12,49
BO	Oost	12.902	3,16	3,36	3,92	1,43	1,38	1,13	10,46	11,43	16,36
BO	West	29.822	2,71	2,77	3,27	0,87	0,83	0,72	13,22	14,09	20,62
BO	Zuid	18.982	3,38	3,39	4,07	1,68	1,74	1,67	10,22	10,54	13,17
SBAO/WEC	Noord	1.131	3,35	2,94	3,72	1,20	1,01	0,92	13,62	13,52	18,16
SBAO/WEC	Oost	3.318	2,46	2,88	3,22	0,62	0,66	0,59	21,22	20,63	27,22
SBAO/WEC	West	4.607	2,13	2,20	2,81	0,44	0,45	0,44	22,27	22,66	31,49
SBAO/WEC	Zuid	4.121	2,58	3,05	3,37	0,84	0,82	0,79	19,87	21,57	28,11
	Provincies en G5										
BO	Groningen	2.572	3,43	3,56	3,96	2,28	2,26	1,81	8,05	8,84	12,53
BO	Friesland	1.732	3,41	3,63	4,31	2,59	2,52	1,53	6,23	6,43	12,38
BO	Drenthe	2.674	2,64	2,89	3,22	1,85	1,76	1,42	9,37	9,30	12,53
BO	Overijssel	3.178	3,19	3,76	4,25	1,74	1,76	1,29	8,44	8,69	14,35
BO	Gelderland	8.070	3,23	3,39	3,89	1,40	1,33	1,14	11,22	12,43	16,31
BO	Flevoland										
	exclusief Almere	804	2,96	2,66	4,07	1,27	1,16	1,00	11,00	11,72	21,99
BO	Utrecht										
	exclusief Utrecht-stad	3.781	2,76	2,71	3,23	1,09	1,13	0,99	9,92	10,16	13,70
BO	Noord-Holland										
	exclusief Amsterdam	7.535	2,91	2,83	3,49	1,10	1,01	0,89	11,71	11,38	16,73
BO	Zuid-Holland										
	excl. Den Haag en Rotterdam	8.923	2,64	2,71	2,94	0,97	0,85	0,75	11,86	13,99	18,99
BO	Zeeland	2.208	2,63	2,64	3,07	1,30	1,32	1,10	7,64	7,71	13,04

Vervolg tabel B1.2 Cijfers overig verzuim onderwijzend personeel

Onder- wijssoort	Kenmerk	Arbeids jaren	VZP08	VZP09	VZP10	MF08	MF09	MF10	GZD08	GZD09	GZD10
BO	Noord- Brabant	11.943	3,39	3,37	4,08	1,46	1,50	1,41	11,96	12,61	15,64
BO	Limburg	4.699	3,77	3,83	4,57	2,57	2,69	2,66	8,06	7,90	9,79
BO	Amsterdam	3.021	2,40	2,50	3,35	0,40	0,36	0,33	27,54	33,03	52,69
BO	Rotterdam	3.105	2,60	2,84	3,18	0,38	0,37	0,37	28,14	31,27	41,00
BO	Den Haag	1.948	2,33	2,70	3,02	0,32	0,34	0,30	22,55	28,71	40,83
BO	Utrecht	1.677	3,32	3,51	4,35	0,93	1,13	0,82	16,96	13,10	24,65
BO	Almere	812	2,60	2,16	2,96	0,38	0,29	0,40	24,85	39,36	35,20
SBAO/WEC	Groningen	514	2,92	2,63	3,32	1,09	0,93	0,86	16,81	14,26	18,32
SBAO/WEC	Friesland	408	3,42	2,72	3,82	1,23	0,97	0,91	10,68	12,13	15,43
SBAO/WEC	Drenthe	209	4,39	4,19	4,48	1,42	1,31	1,12	13,44	14,52	22,48
SBAO/WEC	Overijssel	820	2,72	3,42	3,82	0,76	0,71	0,57	19,17	20,97	32,20
SBAO/WEC	Gelderland	2.190	2,48	2,74	3,06	0,61	0,65	0,60	22,19	21,29	25,42
SBAO/WEC	Flevoland excl Almere	227	1,92	2,52	2,99	0,39	0,61	0,70	22,09	15,01	28,04
SBAO/WEC	Utrecht exclusief Utrecht-stad	738	1,92	2,39	2,36	0,43	0,47	0,35	17,96	25,58	33,29
SBAO/WEC	Noord- Holland exclusief Amsterdam	1.105	2,50	2,83	3,28	0,62	0,58	0,51	20,41	19,68	28,93
SBAO/WEC	Zuid-Holland excl. Den Haag en Rotterdam	955	2,05	1,73	2,63	0,41	0,43	0,49	26,52	21,10	29,54
SBAO/WEC	Zeeland	337	2,56	2,75	3,32	0,83	0,70	0,56	16,45	23,64	36,87
SBAO/WEC	Noord- Brabant	2.660	2,61	3,06	3,33	0,71	0,73	0,69	24,35	24,58	30,87
SBAO/WEC	Limburg	1.113	2,52	3,14	3,48	1,19	1,13	1,12	13,33	15,49	22,22
SBAO/WEC	Amsterdam	285	1,88	1,86	2,30	0,21	0,30	0,29	34,70	20,22	39,47
SBAO/WEC	Rotterdam	801	2,28	2,23	2,67	0,34	0,35	0,40	22,80	33,65	36,13
SBAO/WEC	Den Haag	275	1,61	1,61	3,27	0,13	0,14	0,15	38,49	39,89	80,11
SBAO/WEC	Utrecht	459	2,15	2,01	2,99	0,62	0,58	0,67	19,08	17,08	25,63
SBAO/WEC	Almere*	81	-	-	-	-	-	-	-	-	-
	Schoolgrootte										
BO	kleiner dan 10	2.844	2,61	3,34	3,64	1,88	1,60	1,35	6,33	8,94	14,41
BO	> = 10 en < 20	17.970	2,95	3,10	3,65	1,72	1,69	1,30	8,00	8,86	12,93
BO	> = 20 en < 50	42.206	3,02	3,10	3,65	1,29	1,24	1,09	11,16	11,97	16,83
BO	groter dan 50	4.422	3,25	3,12	3,92	1,01	0,96	0,96	15,65	15,51	20,60
SBAO/WEC	kleiner dan 20	345	4,95	1,74	2,70	0,41	0,43	0,73	37,16	21,67	26,43
SBAO/WEC	> = 20 en < 50	3.717	2,50	2,70	3,35	0,64	0,71	0,77	17,62	21,13	21,73
SBAO/WEC	> = 50 en < 100	4.937	2,45	2,83	3,22	0,75	0,77	0,57	17,74	17,74	29,26
SBAO/WEC	groter dan 100	4.119	2,40	2,61	3,02	0,61	0,58	0,55	21,94	22,40	32,74

* Het gaat hier om een zeer beperkt aantal scholen, daarom wordt over deze categorieën niet gerapporteerd.

Tabel B1.3 Cijfers ziekteverzuim ondersteunend personeel

Onder-wijssoort	Kenmerk	Arbeids-jaren*	VZP08	VZP09	VZP10	MF08	MF09	MF10	GZD08	GZD09	GZD10
BO		10.920	8,01	6,80	6,68	0,91	0,91	0,81	22,01	21,90	21,76
SBAO/WEC		10.421	7,40	7,28	7,03	1,56	1,54	1,34	14,53	15,04	15,61
PO		21.341	7,70	7,03	6,85	1,21	1,18	1,05	17,57	18,00	18,25
Leeftijd											
BO	< 35 jaar	1.916	5,31	4,05	4,11	1,05	1,08	0,88	13,82	12,84	11,92
BO	35-44 jaar	2.298	8,56	6,24	6,02	1,00	0,94	0,82	19,96	18,45	19,16
BO	45-54 jaar	4.034	7,64	7,23	6,96	0,83	0,89	0,80	22,95	22,97	22,96
BO	55-65 jaar	2.673	10,33	8,88	8,67	0,81	0,77	0,77	32,73	34,45	30,86
SBAO/WEC	< 35 jaar	3.105	6,47	6,09	5,96	1,86	1,79	1,49	11,26	11,28	11,98
SBAO/WEC	35-44 jaar	2.228	7,84	7,39	7,33	1,65	1,63	1,41	14,06	14,33	15,72
SBAO/WEC	45-54 jaar	3.274	7,60	7,63	6,92	1,42	1,45	1,25	16,72	16,38	16,49
SBAO/WEC	55-65 jaar	1.814	8,40	8,79	8,68	1,17	1,18	1,17	20,11	22,73	21,05
Geslacht											
BO	Mannen	3.208	8,39	6,88	7,25	0,97	0,92	0,83	23,58	22,92	22,49
BO	Vrouwen	7.712	7,86	6,76	6,44	0,90	0,90	0,80	21,58	21,61	21,55
SBAO/WEC	Mannen	2.217	7,48	7,58	6,95	1,45	1,44	1,25	16,15	16,48	15,83
SBAO/WEC	Vrouwen	8.204	7,39	7,21	7,05	1,59	1,56	1,36	14,24	14,75	15,56
Functie											
BO	OOP	4.806	8,74	6,89	6,36	0,81	0,84	0,94	26,17	24,27	18,84
BO	OBP	6.114	6,40	6,55	6,93	1,12	1,08	0,71	15,71	17,19	24,88
SBAO/WEC	OOP	5.228	7,62	7,20	7,89	1,38	1,42	1,59	16,55	16,32	15,05
SBAO/WEC	OBP	5.193	7,26	7,38	6,16	1,68	1,66	1,11	13,47	13,93	16,33
Aanstellings-omvang											
BO	< 0.5 wtf	4.496	5,17	4,84	4,80	0,54	0,62	0,64	21,20	19,92	19,96
BO	0.5-0.87 wtf	3.452	7,40	6,39	7,03	1,09	1,07	1,10	17,07	17,60	17,42
BO	> 0.87 wtf	2.443	9,55	7,75	8,42	1,28	1,22	1,31	20,08	17,80	18,64
SBAO/WEC	< 0.5 wtf	3.804	6,63	6,00	5,48	1,17	1,17	1,09	15,10	14,24	14,04
SBAO/WEC	0.5-0.87 wtf	3.962	7,03	7,29	7,54	1,63	1,63	1,60	12,69	13,81	14,81
SBAO/WEC	> 0.87 wtf	2.251	7,56	7,33	7,73	1,78	1,73	1,78	12,79	13,84	13,03
Denominatie											
BO	Openbaar	3.327	8,61	7,30	7,34	1,21	1,15	1,03	18,58	18,06	18,92
BO	Rooms-katholiek	3.491	8,55	7,04	6,73	0,83	0,83	0,73	23,76	24,80	25,31
BO	Protestants-christelijk	2.919	6,12	5,28	5,37	0,67	0,71	0,63	24,80	24,23	22,54
BO	Overig bijzonder	1.135	9,30	8,41	7,54	1,02	1,08	1,01	23,77	21,57	19,23

* Arbeidsjaren: Het aantal arbeidsjaren geeft een indicatie van de omvang van de groepen. Het aantal arbeidsjaren is berekend door het totaal aantal beschikbare dagen van de werknemers te delen door 365 dagen. Het geeft dus de potentiële arbeidscapaciteit in jaren weer. Het aantal arbeidsjaren is gebaseerd op het verzuimpercentage van 2010.

Vervolg tabel B1.3 Cijfers ziekteverzuim ondersteunend personeel

Onder-wijssoort	Kenmerk	Arbeidsjaren	VZP08	VZP09	VZP10	MF08	MF09	MF10	GZD08	GZD09	GZD10
SBAO/WEC	Openbaar	2.117	8,23	7,59	7,66	1,68	1,64	1,55	14,78	15,54	15,69
SBAO/WEC	Rooms-katholiek	2.751	7,30	7,53	6,88	1,59	1,56	1,22	14,92	14,28	15,68
SBAO/WEC	Protestants-christelijk	1.649	6,43	6,18	6,57	1,29	1,32	1,15	16,26	15,25	15,57
SBAO/WEC	Overig bijzonder	3.795	7,48	7,40	6,99	1,61	1,56	1,39	13,35	15,18	15,68
	Denominatie - uitgesplitst										
BO	Openbaar	3.333	8,61	7,30	7,34	1,21	1,15	1,03	18,58	18,06	18,92
BO	Rooms-katholiek	3.499	8,55	7,04	6,76	0,83	0,83	0,73	23,76	24,80	25,42
BO	Protestants-christelijk	2.347	7,12	5,72	5,98	0,76	0,77	0,69	25,86	25,13	22,85
BO	Algemeen bijzonder	549	6,91	6,63	6,17	0,86	0,93	0,83	27,67	19,26	21,92
BO	Gereformeerd, reformatisch, evangelisch	579	2,79	3,13	2,93	0,44	0,49	0,44	20,06	19,00	21,31
BO	Islamitisch	242	14,59	11,41	11,33	1,22	1,44	1,26	26,27	21,57	20,01
BO	Vrije scholen	138	7,20	10,53	8,84	1,10	1,11	1,10	17,04	21,71	18,90
BO	Overig	223	9,47	8,32	7,07	1,16	1,15	1,21	19,72	26,48	16,02
SBAO/WEC	Openbaar	2.119	8,23	7,59	7,65	1,68	1,64	1,55	14,78	15,54	15,69
SBAO/WEC	Rooms-katholiek	2.751	7,30	7,53	6,88	1,59	1,56	1,22	14,92	14,28	15,68
SBAO/WEC	Protestants-christelijk	1.609	6,46	6,22	6,56	1,29	1,32	1,15	16,31	15,35	15,60
SBAO/WEC	Algemeen bijzonder	3.684	7,47	7,42	7,01	1,61	1,57	1,39	13,29	15,25	15,84
SBAO/WEC	Gereformeerd, reformatisch, evangelisch*	25	-	-	-	-	-	-	-	-	-
SBAO/WEC	Overig*	129	-	-	-	-	-	-	-	-	-
	Verstedelijking										
BO	Sterk verstedelijkt	3.120	10,80	8,28	8,37	1,47	1,33	1,20	19,72	19,01	17,76
BO	Verstedelijkt	4.783	7,69	6,85	6,32	0,88	0,91	0,81	22,33	23,33	21,33
BO	Niet verstedelijkt	2.967	5,24	5,07	5,32	0,57	0,61	0,55	25,39	23,68	27,92
SBAO/WEC	Sterk verstedelijkt	2.480	7,76	7,61	7,52	1,74	1,66	1,53	12,79	15,27	14,22
SBAO/WEC	Verstedelijkt	5.920	7,33	7,34	6,98	1,54	1,53	1,29	15,05	14,70	16,15
SBAO/WEC	Niet verstedelijkt	1.913	7,25	6,68	6,58	1,45	1,42	1,23	14,97	15,83	16,27

* Het gaat hier om een zeer beperkt aantal scholen, daarom wordt over deze categorieën niet gerapporteerd.

Vervolg tabel B1.3 Cijfers ziekteverzuim ondersteunend personeel

Onder-wijssoort	Kenmerk	Arbeids jaren	VZP08	VZP09	VZP10	MF08	MF09	MF10	GZD08	GZD09	GZD10
	Regio										
BO	Noord	886	8,26	6,29	6,60	0,78	0,72	0,62	28,08	29,19	30,08
BO	Oost	2.241	7,42	6,43	5,93	0,71	0,80	0,74	22,35	24,13	22,28
BO	West	5.462	8,29	6,95	7,03	1,12	1,06	0,96	19,15	18,97	18,45
BO	Zuid	2.321	7,76	7,00	6,58	0,73	0,75	0,63	27,55	26,07	28,64
SBAO/WEC	Noord	927	7,74	7,57	7,58	1,54	1,66	1,38	16,04	15,49	16,86
SBAO/WEC	Oost	2.820	7,50	6,90	6,36	1,52	1,48	1,21	15,34	15,00	15,69
SBAO/WEC	West	4.007	7,35	7,22	7,21	1,57	1,53	1,46	13,68	15,19	14,88
SBAO/WEC	Zuid	2.564	7,29	7,73	7,29	1,60	1,58	1,25	14,59	14,63	16,61
	Provincies en G5										
BO	Groningen	348	9,24	6,89	7,02	0,85	0,78	0,73	29,47	33,12	26,41
BO	Friesland	340	7,18	5,48	6,50	0,72	0,67	0,60	27,49	29,06	33,88
BO	Drenthe	197	7,46	6,84	6,01	0,74	0,71	0,49	25,80	23,28	29,68
BO	Overijssel	664	5,10	4,32	4,48	0,54	0,70	0,66	27,07	22,80	20,43
BO	Gelderland	1.253	6,84	6,79	6,24	0,61	0,78	0,71	23,43	26,09	24,45
BO	Flevoland excl Almere	129	9,87	6,40	5,85	0,83	0,69	0,67	29,38	17,26	28,36
BO	Utrecht exclusief Utrecht-stad	538	4,55	5,24	5,33	0,76	0,74	0,72	17,58	18,94	20,59
BO	Noord- Holland exclusief Amsterdam	1.053	6,44	5,44	5,37	0,88	0,91	0,85	19,60	16,67	18,55
BO	Zuid-Holland excl. Den Haag en Rotterdam	1.480	5,08	5,58	5,94	0,84	0,87	0,80	18,95	20,88	18,59
BO	Zeeland	256	3,96	3,97	4,73	0,55	0,64	0,50	24,27	19,20	30,78
BO	Noord- Brabant	1.508	8,07	7,78	6,60	0,79	0,79	0,68	26,61	26,35	27,94

Vervolg tabel B1.3 Cijfers ziekteverzuim ondersteunend personeel

Onder-wijssoort	Kenmerk	Arbeidsjaren	VZP08	VZP09	VZP10	MF08	MF09	MF10	GZD08	GZD09	GZD10
BO	Limburg	529	9,03	6,67	7,66	0,68	0,71	0,57	32,08	29,01	30,27
BO	Amsterdam	897	10,57	10,38	9,01	1,64	1,58	1,40	17,17	20,95	17,36
BO	Rotterdam	764	12,58	8,42	9,52	1,31	1,30	1,13	25,99	18,62	19,27
BO	Den Haag	520	9,83	7,25	7,85	1,72	1,27	1,20	15,26	16,80	17,50
BO	Utrecht	237	8,30	7,06	7,00	1,22	1,29	1,12	18,77	17,08	17,34
BO	Almere	195	13,45	10,79	8,94	1,77	1,54	1,37	14,12	21,44	14,50
SBAO/WEC	Groningen	345	9,82	6,79	7,43	1,71	1,75	1,51	15,76	14,97	14,44
SBAO/WEC	Friesland	428	6,49	8,13	7,37	1,46	1,64	1,26	16,34	17,55	16,79
SBAO/WEC	Drenthe	154	6,00	7,87	8,48	1,37	1,55	1,47	15,84	10,97	22,48
SBAO/WEC	Overijssel	924	6,05	7,34	6,85	1,24	1,35	1,25	17,06	17,50	18,23
SBAO/WEC	Gelderland	1.601	7,88	6,79	6,08	1,57	1,55	1,17	14,83	13,77	14,63
SBAO/WEC	Flevoland										
	exclusief Almere	235	7,38	5,85	5,59	1,44	1,38	1,20	15,69	15,46	13,60
SBAO/WEC	Utrecht										
	exclusief Utrecht-stad	513	7,69	7,77	7,60	1,28	1,36	1,20	13,82	18,71	19,87
SBAO/WEC	Noord-Holland										
	exclusief Amsterdam	964	7,08	6,94	6,81	1,58	1,52	1,46	15,07	13,41	15,24
SBAO/WEC	Zuid-Holland										
	excl. Den Haag en Rotterdam	991	5,88	5,38	5,70	1,39	1,36	1,42	13,02	12,61	12,39
SBAO/WEC	Zeeland	208	4,53	6,46	7,97	1,42	1,38	1,26	12,37	16,86	18,25
SBAO/WEC	Noord-Brabant	1.797	7,44	7,81	6,96	1,73	1,67	1,26	14,16	13,45	15,84
SBAO/WEC	Limburg	554	7,74	8,02	8,17	1,31	1,38	1,20	17,12	18,04	18,70
SBAO/WEC	Amsterdam	387	8,42	8,79	8,22	1,77	1,79	1,79	14,00	18,07	15,16
SBAO/WEC	Rotterdam	525	9,96	9,38	8,05	2,00	1,90	1,68	12,69	17,98	12,59
SBAO/WEC	Den Haag	302	6,64	7,80	8,38	1,70	1,69	1,66	13,27	14,54	16,02
SBAO/WEC	Utrecht	330	5,91	7,38	8,61	1,53	1,34	1,20	13,05	15,69	16,70
SBAO/WEC	Almere*	60	-	-	-	-	-	-	-	-	-
	School-grootte										
BO	kleiner dan 10	294	3,18	5,55	4,08	0,47	0,84	0,58	18,93	13,58	19,44
BO	> = 10 en < 20	2.516	5,81	5,31	5,53	0,59	0,68	0,63	26,74	23,89	24,49
BO	> = 20 en < 50	6.804	7,96	7,06	6,97	0,90	0,92	0,85	22,22	22,64	21,54
BO	groter dan 50	1.079	9,58	7,31	8,36	1,29	1,16	1,21	19,42	18,46	18,15
SBAO/WEC	kleiner dan 20*	195	-	-	-	-	-	-	-	-	-
SBAO/WEC	> = 20 en < 50	2.369	6,34	7,11	7,07	1,23	1,26	1,21	18,35	18,24	16,90
SBAO/WEC	> = 50 en < 100	4.111	7,14	7,08	7,06	1,49	1,55	1,40	14,90	14,67	15,34
SBAO/WEC	groter dan 100	3.584	7,68	7,46	7,01	1,67	1,62	1,39	13,79	14,51	15,11

* Het gaat hier om een zeer beperkt aantal scholen, daarom wordt over deze categorieën niet gerapporteerd.

Tabel B1.4 Cijfers overig verzuim ondersteunend personeel

Onder- wijssoort	Kenmerk	Arbeids Jaren*	VZP08	VZP09	VZP10	MF08	MF09	MF10	GZD08	GZD09	GZD10
BO		8.048	0,98	0,99	1,12	0,19	0,19	0,21	17,44	19,91	19,78
SBAO/WEC		8.245	2,14	2,21	2,49	0,49	0,49	0,41	20,92	19,25	28,30
PO		16.293	1,57	1,60	1,81	0,33	0,32	0,30	19,83	19,46	25,11
	Leeftijd										
BO	< 35 jaar	1.406	2,91	3,10	3,39	0,37	0,38	0,37	30,34	30,60	35,58
BO	35-44 jaar	1.725	1,12	1,20	1,23	0,20	0,19	0,19	19,22	26,38	28,31
BO	45-54 jaar	2.944	0,38	0,32	0,36	0,15	0,14	0,17	6,30	7,84	5,70
BO	55-65 jaar	1.974	0,21	0,23	0,53	0,10	0,11	0,16	5,63	6,41	6,43
SBAO/WEC	< 35 jaar	2.495	4,48	5,02	5,37	0,67	0,71	0,61	32,67	31,64	42,74
SBAO/WEC	35-44 jaar	1.732	1,94	2,00	2,44	0,51	0,49	0,40	23,16	20,35	34,92
SBAO/WEC	45-54 jaar	2.563	0,57	0,47	0,67	0,41	0,43	0,35	7,27	6,36	7,62
SBAO/WEC	55-65 jaar	1.456	0,52	0,36	0,80	0,28	0,26	0,23	3,80	3,60	7,64
	Geslacht										
BO	Mannen	2.395	0,32	0,19	0,62	0,14	0,14	0,22	10,28	7,32	11,74
BO	Vrouwen	5.653	1,22	1,31	1,33	0,20	0,20	0,20	18,75	22,33	22,30
SBAO/WEC	Mannen	1.733	0,64	0,70	1,16	0,29	0,31	0,24	11,26	10,62	34,16
SBAO/WEC	Vrouwen	6.513	2,51	2,58	2,84	0,53	0,53	0,45	21,99	20,28	27,64
	Functie										
BO	OOP	2.488	0,63	0,62	1,83	0,14	0,14	0,24	15,42	16,55	27,14
BO	OBP	5.559	1,75	1,80	0,80	0,30	0,29	0,19	19,48	23,31	15,39
SBAO/WEC	OOP	3.345	1,16	1,19	3,26	0,30	0,31	0,64	15,62	15,91	23,75
SBAO/WEC	OBP	4.901	2,77	2,87	1,96	0,61	0,61	0,27	22,55	20,36	35,06
	Aanstellings- -omvang										
BO	< 0.5 wtf	3.214	1,05	1,16	1,38	0,13	0,14	0,17	21,99	26,14	25,35
BO	0.5-0.87 wtf	2.660	0,93	1,05	1,10	0,22	0,20	0,28	16,65	18,53	14,51
BO	> 0.87 wtf	1.837	0,82	0,72	0,63	0,25	0,24	0,32	9,00	10,10	4,57
SBAO/WEC	< 0.5 wtf	2.820	2,49	2,47	3,17	0,34	0,34	0,33	24,26	22,67	41,92
SBAO/WEC	0.5-0.87 wtf	3.319	2,81	2,79	2,42	0,52	0,54	0,49	26,11	21,95	19,73
SBAO/WEC	> 0.87 wtf	1.853	1,18	1,37	1,26	0,58	0,56	0,57	9,44	11,11	7,64
	Denominatie										
BO	Openbaar	2.504	1,07	0,99	0,98	0,23	0,21	0,21	14,75	17,51	20,15
BO	Rooms- katholiek	2.514	0,75	0,72	1,03	0,14	0,14	0,21	19,17	16,48	16,45
BO	Protestants- christelijk	2.180	1,06	1,28	1,41	0,21	0,20	0,21	18,96	23,49	22,39
BO	Overig bijzonder	812	1,09	1,02	1,00	0,20	0,20	0,19	17,72	22,95	18,04

* *Arbeidsjaren: Het aantal arbeidsjaren geeft een indicatie van de omvang van de groepen. Het aantal arbeidsjaren is berekend door het totaal aantal beschikbare dagen van de werknemers te delen door 365 dagen. Het geeft dus de potentiële arbeidscapaciteit in jaren weer. Het aantal arbeidsjaren is gebaseerd op het verzuimpercentage van 2010.*

Vervolg tabel B1.4 Cijfers overig verzuim ondersteunend personeel

Onder-wijssoort	Kenmerk	Arbeids-jaren	VZP08	VZP09	VZP10	MF08	MF09	MF10	GZD08	GZD09	GZD10
SBAO/WEC	Openbaar	1.427	2,27	2,37	2,49	0,48	0,45	0,41	25,03	24,06	26,33
SBAO/WEC	Rooms-katholiek	2.566	2,31	2,33	2,60	0,53	0,53	0,45	20,59	19,56	28,95
SBAO/WEC	Protestants-christelijk	1.396	2,31	2,00	2,38	0,45	0,48	0,40	21,75	18,83	22,66
SBAO/WEC	Overig bijzonder	2.749	1,85	2,12	2,45	0,48	0,49	0,40	18,44	16,83	30,70
	Denominatie - uitgesplitst										
BO	Openbaar	2.509	1,07	0,99	0,98	0,23	0,21	0,21	14,75	17,51	20,13
BO	Rooms-katholiek	2.520	0,75	0,72	1,02	0,14	0,14	0,21	19,17	16,48	16,43
BO	Protestants-christelijk	1.608	0,91	1,05	1,20	0,18	0,16	0,18	19,39	24,57	22,34
BO	Algemeen bijzonder	410	0,91	0,49	0,81	0,19	0,15	0,15	13,01	25,22	18,06
BO	Gereformeerd, reformatisch, evangelisch	574	1,55	2,02	2,05	0,28	0,31	0,28	18,24	21,99	22,82
BO	Islamitisch	201	1,73	2,07	2,08	0,14	0,16	0,21	45,50	54,58	51,36
BO	Vrije scholen	116	0,93	1,64	0,52	0,17	0,22	0,12	8,02	26,59	11,16
BO	Overig	102	0,72	0,45	0,55	0,33	0,40	0,40	20,28	6,19	7,24
SBAO/WEC	Openbaar	1.429	2,27	2,37	2,49	0,48	0,45	0,41	25,03	24,06	26,33
SBAO/WEC	Rooms-katholiek	2.566	2,31	2,33	2,60	0,53	0,53	0,45	20,59	19,56	28,95
SBAO/WEC	Protestants-christelijk	1.356	2,26	2,01	2,33	0,45	0,47	0,41	21,23	19,02	22,07
SBAO/WEC	Algemeen bijzonder	2.715	1,82	2,12	2,45	0,48	0,49	0,40	18,14	16,95	30,64
SBAO/WEC	Gereformeerd, reformatisch, evangelisch*	25	-	-	-	-	-	-	-	-	-
SBAO/WEC	Overig*	51	-	-	-	-	-	-	-	-	-
	Verstedelijking										
BO	Sterk verstedelijkt	2.340	1,35	1,13	1,10	0,22	0,21	0,18	19,59	21,78	23,45
BO	Verstedelijkt	3.544	0,87	0,93	1,09	0,20	0,18	0,21	17,17	20,77	18,97
BO	Niet verstedelijkt	2.125	0,73	0,94	1,16	0,17	0,17	0,23	16,04	17,18	18,20
SBAO/WEC	Sterk verstedelijkt	1.798	2,32	2,35	2,81	0,45	0,42	0,40	23,58	26,49	29,46
SBAO/WEC	Verstedelijkt	4.679	2,12	2,15	2,37	0,48	0,48	0,38	21,23	18,49	29,83
SBAO/WEC	Niet verstedelijkt	1.661	2,01	2,23	2,49	0,55	0,60	0,53	18,04	15,82	23,34

* Het gaat hier om een zeer beperkt aantal scholen, daarom wordt over deze categorieën niet gerapporteerd.

Vervolg tabel B1.4 Cijfers overig verzuim ondersteunend personeel

Onder- wijssoort	Kenmerk	Arbeids jaren	VZP08	VZP09	VZP10	MF08	MF09	MF10	GZD08	GZD09	GZD10
	Regio										
BO	Noord	646	0,77	0,98	1,15	0,20	0,19	0,24	18,56	22,57	16,50
BO	Oost	1.453	0,87	1,07	1,27	0,22	0,20	0,22	16,25	18,55	21,58
BO	West	3.901	1,15	1,04	0,97	0,20	0,19	0,17	18,15	20,03	21,68
BO	Zuid	2.040	0,76	0,84	1,29	0,15	0,17	0,26	16,67	19,85	17,34
SBAO/WEC	Noord	744	2,53	2,04	2,67	0,77	0,75	0,64	19,53	15,17	21,55
SBAO/WEC	Oost	2.033	2,22	2,18	2,41	0,46	0,46	0,35	21,34	21,14	31,91
SBAO/WEC	West	2.861	1,97	2,08	2,37	0,38	0,39	0,35	23,52	21,95	26,37
SBAO/WEC	Zuid	2.504	2,20	2,46	2,64	0,57	0,57	0,47	18,77	17,41	29,86
	Provincies en G5										
BO	Groningen	286	0,59	1,16	0,78	0,18	0,21	0,22	19,07	23,17	17,51
BO	Friesland	181	0,87	0,66	1,12	0,22	0,21	0,27	15,07	11,91	11,24
BO	Drenthe	179	1,12	1,07	1,76	0,20	0,13	0,22	24,84	40,98	20,98
BO	Overijssel	328	0,77	1,12	1,32	0,20	0,22	0,19	13,68	22,18	29,16
BO	Gelderland	889	0,73	0,85	1,29	0,19	0,16	0,24	18,05	17,85	18,69
BO	Flevoland exc Almere*	91	-	-	-	-	-	-	-	-	-
BO	Utrecht exclusief Utrecht-stad	367	0,93	0,91	0,61	0,24	0,18	0,20	13,01	18,96	15,00
BO	Noord- Holland exclusief Amsterdam	732	0,72	0,62	0,77	0,14	0,16	0,17	21,71	16,30	16,31
BO	Zuid-Holland excl. Den Haag en Rotterdam	937	0,82	0,95	0,92	0,21	0,20	0,17	12,80	15,80	21,33
BO	Zeeland	256	1,41	1,07	1,97	0,20	0,18	0,29	22,93	28,14	28,41
BO	Noord- Brabant	1.300	0,76	0,78	1,34	0,14	0,15	0,21	16,84	21,57	17,58

* Het gaat hier om een zeer beperkt aantal scholen, daarom wordt over deze categorieën niet gerapporteerd.

Vervolg tabel B1.4 Cijfers overig verzuim ondersteunend personeel

Onder-wijssoort	Kenmerk	Arbeidsjaren	VZP0	VZP09	VZP10	MF08	MF09	MF10	GZD08	GZD09	GZD10
BO	Limburg	469	0,43	1,00	0,82	0,17	0,22	0,36	12,07	12,15	11,05
BO	Amsterdam	645	1,23	1,59	1,32	0,23	0,29	0,20	18,53	21,80	29,44
BO	Rotterdam	630	2,29	1,38	0,94	0,16	0,12	0,10	42,01	47,22	34,83
BO	Den Haag	369	0,94	0,54	0,95	0,17	0,16	0,12	16,30	12,62	26,12
BO	Utrecht	236	0,60	1,16	1,43	0,38	0,25	0,31	9,15	14,92	18,97
BO	Almere	145	1,26	0,95	0,87	0,36	0,26	0,27	9,65	8,05	11,06
SBAO/WEC	Groningen	284	2,40	2,74	2,38	0,92	0,91	0,78	22,35	22,35	21,19
SBAO/WEC	Friesland	342	2,46	1,63	3,03	0,70	0,69	0,59	15,58	8,28	22,62
SBAO/WEC	Drenthe	118	3,17	1,47	2,31	0,65	0,55	0,49	23,53	12,04	18,76
SBAO/WEC	Overijssel	353	2,82	2,11	2,61	0,56	0,40	0,27	22,05	17,69	36,07
SBAO/WEC	Gelderland	1.433	2,15	2,17	2,37	0,46	0,46	0,37	21,36	24,39	31,91
SBAO/WEC	Flevoland										
	exclusief Almere	199	1,66	2,25	2,22	0,27	0,65	0,38	23,26	8,36	26,50
SBAO/WEC	Utrecht										
	exclusief Utrecht-stad	446	1,22	1,79	1,79	0,28	0,29	0,22	14,42	21,51	26,47
SBAO/WEC	Noord-Holland										
	exclusief Amsterdam	732	2,16	2,36	2,34	0,49	0,51	0,41	28,72	17,14	23,14
SBAO/WEC	Zuid-Holland										
	excl. Den Haag en Rotterdam	537	1,88	1,76	1,77	0,38	0,36	0,41	17,89	21,82	17,23
SBAO/WEC	Zeeland	208	1,11	1,25	1,07	0,46	0,48	0,35	15,68	8,52	17,11
SBAO/WEC	Noord-Brabant	1.759	2,29	2,77	2,88	0,49	0,53	0,43	24,20	21,81	35,09
SBAO/WEC	Limburg	534	2,27	1,98	2,49	0,83	0,77	0,66	10,11	10,66	20,62
SBAO/WEC	Amsterdam	144	1,38	1,44	2,87	0,19	0,21	0,30	42,26	32,46	24,10
SBAO/WEC	Rotterdam	514	2,97	2,59	3,02	0,35	0,34	0,35	33,50	33,37	38,34
SBAO/WEC	Den Haag	161	1,17	1,96	3,04	0,12	0,18	0,15	43,11	43,23	100,45
SBAO/WEC	Utrecht	330	2,11	2,02	2,59	0,65	0,56	0,42	12,78	17,75	23,68
SBAO/WEC	Almere*	49	-	-	-	-	-	-	-	-	-
	Schoolgrootte										
BO	kleiner dan 10	205	0,47	1,06	1,63	0,17	0,16	0,21	7,71	34,40	25,86
BO	> = 10 en < 20	1.832	0,76	0,76	0,99	0,17	0,14	0,21	15,00	18,96	17,36
BO	> = 20 en < 50	5.081	1,00	1,02	1,17	0,18	0,18	0,20	18,17	20,39	20,30
BO	groter dan 50	793	1,04	1,07	0,98	0,26	0,27	0,26	17,37	17,47	20,82
SBAO/WEC	kleiner dan 20*	133	-	-	-	-	-	-	-	-	-
SBAO/WEC	> = 20 en < 50	1.737	1,25	1,47	2,31	0,25	0,29	0,41	24,32	18,47	25,80
SBAO/WEC	> = 50 en < 100	3.268	2,08	2,27	2,59	0,47	0,53	0,42	19,39	18,44	27,32
SBAO/WEC	groter dan 100	2.962	2,31	2,34	2,48	0,55	0,52	0,43	21,26	19,87	31,42

* Het gaat hier om een zeer beperkt aantal scholen, daarom wordt over deze categorieën niet gerapporteerd.

BIJLAGE 2
Nulverzuim 2008-2010¹
Tabel B2.1 Nulverzuim (ziekte) onderwijzend personeel

Onderwijs- soort	Kenmerk	Arbeids Jaren*	NZ08	NZ09	NZ10
BO		93.851	44,83	42,52	45,92
SBAO/WEC		17.229	39,10	36,88	40,13
PO		111.081	43,89	41,64	45,02
Leeftijd					
BO	< 35 jaar	30.805	43,17	40,14	43,55
BO	35-44 jaar	16.630	43,52	42,18	45,74
BO	45-54 jaar	25.147	45,76	43,51	47,50
BO	55-65 jaar	21.269	47,03	44,89	47,63
SBAO/WEC	< 35 jaar	4.906	35,47	33,71	36,62
SBAO/WEC	35-44 jaar	3.476	37,48	34,48	38,39
SBAO/WEC	45-54 jaar	5.167	41,31	38,82	41,52
SBAO/WEC	55-65 jaar	3.680	42,29	40,48	44,48
Geslacht					
BO	Mannen	18.714	52,16	50,28	53,75
BO	Vrouwen	75.137	42,75	40,45	43,97
SBAO/WEC	Mannen	5.109	43,76	40,67	44,51
SBAO/WEC	Vrouwen	12.120	36,94	35,19	38,28
Functie					
BO	Directieleden	8.333	59,78	58,04	61,05
BO	Leerkrachten	85.518	43,29	40,91	44,45
SBAO/WEC	Directieleden	1.016	55,36	52,48	59,11
SBAO/WEC	Leerkrachten	16.213	37,85	35,62	38,94
Aanstellings- omvang					
BO	< 0.5 wtf	29.920	49,67	46,85	52,07
BO	0.5-0.87 wtf	33.306	42,74	40,62	42,53
BO	> 0.87 wtf	27.715	45,23	42,62	42,73
SBAO/WEC	< 0.5 wtf	4.695	41,55	41,03	46,46
SBAO/WEC	0.5-0.87 wtf	6.287	37,00	35,06	37,68
SBAO/WEC	> 0.87 wtf	5.669	39,91	37,23	36,95

* *Arbeidsjaren: Het aantal arbeidsjaren geeft een indicatie van de omvang van de groepen. Het aantal arbeidsjaren is berekend door het totaal aantal beschikbare dagen van de werknemers te delen door 365 dagen. Het geeft dus de potentiële arbeidscapaciteit in jaren weer. Het aantal arbeidsjaren is gebaseerd op het verzuimpercentage van 2010.*

¹ Bron nulverzuim 2008: Salarisadministratieverwerker Raet ECS
 Bron nulverzuim 2009: Salarisadministratieverwerkers Raet ECS, Mercedes en Raet
 Bron nulverzuim 2010: Salarisadministratieverwerkers Raet ECS, Mercedes, Raet en Magma IT

Vervolg tabel B2.1 Nulverzuim (ziekte) onderwijzend personeel

Onderwijs- soort	Kenmerk	Arbeids jaren	NZ08	NZ09	NZ10
	Denominatie				
BO	Openbaar	30.787	42,19	40,23	44,13
BO	Rooms-katholiek	31.409	45,56	43,64	46,50
BO	Protestants- christelijk	24.291	48,29	45,02	48,59
BO	Overig bijzonder	7.080	41,67	38,48	41,89
SBAO/WEC	Openbaar	3.550	38,17	33,60	38,01
SBAO/WEC	Rooms-katholiek	4.674	39,51	39,17	40,20
SBAO/WEC	Protestants- christelijk	2.885	42,02	39,83	42,46
SBAO/WEC	Overig bijzonder	5.929	37,71	35,71	40,28
	Denominatie - uitgesplitst				
BO	Openbaar	30.868	42,19	40,23	44,16
BO	Rooms-katholiek	31.491	45,56	43,64	46,53
BO	Protestants- christelijk	21.516	46,94	43,86	48,14
BO	Algemeen bijzonder	4.529	43,73	40,78	44,15
BO	Gereformeerd, reformatorisch, evangelisch	2.795	55,73	54,05	51,88
BO	Islamitisch	712	39,62	38,32	37,02
BO	Vrije scholen	718	31,52	26,65	29,90
BO	Overig	1.181	42,70	37,24	43,64
SBAO/WEC	Openbaar	3.557	38,17	33,60	38,03
SBAO/WEC	Rooms-katholiek	4.674	39,51	39,17	40,20
SBAO/WEC	Protestants- christelijk	2.829	41,98	39,83	42,46
SBAO/WEC	Algemeen bijzonder	5.654	37,77	35,73	40,13
SBAO/WEC	Gereformeerd, reformatorisch, evangelisch*	46	-	-	-
SBAO/WEC	Overig*	293	-	-	-
	Verstede- lijgingsgraad				
BO	Sterk verstedelijkt	17.663	38,01	37,72	42,16
BO	Verstedelijkt	43.437	43,67	41,28	44,56
BO	Niet verstedelijkt	32.467	49,43	46,61	49,76
SBAO/WEC	Sterk verstedelijkt	3.963	37,59	35,23	39,00
SBAO/WEC	Verstedelijkt	9.910	39,19	36,96	40,44
SBAO/WEC	Niet verstedelijkt	3.165	40,37	38,73	40,70

* Het gaat hier om een zeer beperkt aantal scholen, daarom wordt over deze categorieën niet gerapporteerd.

Vervolg tabel B2.1 Nulverzuim (ziekte) onderwijzend personeel

Onderwijs- soort	Kenmerk	Arbeids jaren	NZ08	NZ09	NZ10
	Regio				
BO	Noord	9.334	44,68	42,77	46,37
BO	Oost	21.014	46,32	43,08	47,26
BO	West	41.743	43,56	41,05	45,34
BO	Zuid	21.718	45,81	44,70	45,56
SBAO/WEC	Noord	1.483	39,25	32,54	36,57
SBAO/WEC	Oost	4.644	38,22	37,26	42,09
SBAO/WEC	West	6.617	38,50	36,54	40,07
SBAO/WEC	Zuid	4.310	40,53	38,61	39,49
	Provincies en G5				
BO	Groningen	3.197	41,73	40,25	44,89
BO	Friesland	3.239	48,04	44,34	47,29
BO	Drenthe	2.897	44,69	43,66	46,98
BO	Overijssel	6.825	49,58	43,45	48,60
BO	Gelderland	11.520	45,68	43,72	46,73
BO	Flevoland	1.373	46,30	43,54	48,80
BO	exclusief Almere				
BO	Utrecht exclusief Utrecht-stad	5.583	48,50	43,15	47,88
BO	Noord-Holland				
BO	exclusief Amsterdam	10.390	45,54	43,08	47,34
BO	Zuid-Holland excl. Den Haag en Rotterdam	13.411	45,28	41,88	46,06
BO	Zeeland	2.208	49,94	47,63	48,51
BO	Noord-Brabant	13.805	45,20	44,58	44,89
BO	Limburg	5.458	45,48	43,72	45,75
BO	Amsterdam	4.409	36,27	34,59	42,78
BO	Rotterdam	3.614	40,87	40,28	43,08
BO	Den Haag	2.940	36,61	37,59	41,84
BO	Utrecht	1.682	40,08	38,03	37,86
BO	Almere	1.258	38,50	34,58	43,00

Vervolg tabel B2.1 Nulverzuim (ziekte) onderwijzend personeel

Onderwijs- soort	Kenmerk	Arbeids jaren	NZ08	NZ09	NZ10
	Vervolg Provincies en G5				
SBAO/WEC	Groningen	622	36,43	30,47	34,79
SBAO/WEC	Friesland	567	42,27	36,35	38,59
SBAO/WEC	Drenthe	294	39,53	29,68	36,41
SBAO/WEC	Overijssel	1.615	38,07	36,91	46,08
SBAO/WEC	Gelderland	2.659	39,37	38,54	41,09
SBAO/WEC	Flevoland				
	exclusief Almere	264	33,21	34,10	34,47
SBAO/WEC	Utrecht exclusief Utrecht-stad	910	37,61	39,19	39,61
SBAO/WEC	Noord-Holland exclusief Amsterdam	1.549	39,82	36,18	42,94
SBAO/WEC	Zuid-Holland excl. Den Haag en Rotterdam	1.688	40,41	37,57	41,18
SBAO/WEC	Zeeland	337	47,15	42,26	41,47
SBAO/WEC	Noord-Brabant	2.778	38,03	36,51	38,00
SBAO/WEC	Limburg	1.176	44,57	42,29	41,89
SBAO/WEC	Amsterdam	687	28,63	31,34	39,72
SBAO/WEC	Rotterdam	839	34,64	34,68	34,31
SBAO/WEC	Den Haag	504	42,94	33,83	40,06
SBAO/WEC	Utrecht	459	46,75	44,26	39,69
SBAO/WEC	Almere*	106	-	-	-
	Schoolgrootte				
BO	Kleiner dan 10	3.722	53,77	47,50	51,38
BO	> = 10 en < 20	24.832	49,32	45,02	48,25
BO	> = 20 en < 50	56.982	44,51	42,08	44,96
BO	groter dan 50	6.134	38,57	38,22	41,56
SBAO/WEC	kleiner dan 20	479	51,65	39,71	48,61
SBAO/WEC	>= 20 en < 50	5.131	40,34	37,82	41,31
SBAO/WEC	>= 50 en < 100	6.308	39,59	36,37	39,50
SBAO/WEC	groter dan 100	5.024	38,33	36,70	38,62

* Het gaat hier om een zeer beperkt aantal scholen, daarom wordt over deze categorieën niet gerapporteerd.

Tabel B2.2 Nulverzuim (ziekte) ondersteunend personeel

Onderwijs-soort	Kenmerk	Arbeids Jaren*	NZ08	NZ09	NZ10
BO		68.712	52,72	52,08	54,96
SBAO/WEC		13.352	35,35	33,41	37,36
PO		82.065	43,93	43,05	46,37
	Leeftijd				
BO	< 35 jaar	1.916	56,87	55,59	57,70
BO	35-44 jaar	2.298	49,06	50,54	53,35
BO	45-54 jaar	4.034	53,31	50,83	54,06
BO	55-65 jaar	2.673	52,40	52,85	55,75
SBAO/WEC	< 35 jaar	3.105	33,12	31,99	33,95
SBAO/WEC	35-44 jaar	2.228	32,76	31,42	34,97
SBAO/WEC	45-54 jaar	3.274	37,24	34,19	39,83
SBAO/WEC	55-65 jaar	1.814	40,41	37,45	41,65
	Geslacht				
BO	Mannen	3.208	52,38	52,30	56,52
BO	Vrouwen	7.712	52,85	52,00	54,32
SBAO/WEC	Mannen	2.217	38,44	35,39	40,40
SBAO/WEC	Vrouwen	8.204	34,59	32,90	36,53
	Functie				
BO	OOP	4.806	53,87	52,93	51,91
BO	OBP	6.114	50,20	49,83	57,37
SBAO/WEC	OOP	5.228	39,29	35,12	31,96
SBAO/WEC	OBP	5.193	32,83	31,59	42,79
	Aanstellings-omvang				
BO	< 0.5 wtf	4.496	65,70	63,06	62,69
BO	0.5-0.87 wtf	3.452	51,61	49,11	49,04
BO	> 0.87 wtf	2.443	45,75	46,22	46,83
SBAO/WEC	< 0.5 wtf	3.804	41,97	41,05	45,70
SBAO/WEC	0.5-0.87 wtf	3.962	34,43	31,54	31,63
SBAO/WEC	> 0.87 wtf	2.251	33,20	31,46	31,61
	Denominatie				
BO	Openbaar	3.327	46,54	45,61	48,13
BO	Rooms-katholiek	3.491	53,13	53,15	56,16
BO	Protestants-christelijk	2.919	61,01	59,56	63,04
BO	Overig bijzonder	1.135	50,07	49,05	51,28
SBAO/WEC	Openbaar	2.117	32,94	31,00	33,62
SBAO/WEC	Rooms-katholiek	2.751	33,60	32,93	36,58
SBAO/WEC	Protestants-christelijk	1.649	42,15	39,35	42,17
SBAO/WEC	Overig bijzonder	3.795	34,99	32,70	38,23

* *Arbeidsjaren: Het aantal arbeidsjaren geeft een indicatie van de omvang van de groepen. Het aantal arbeidsjaren is berekend door het totaal aantal beschikbare dagen van de werknemers te delen door 365 dagen. Het geeft dus de potentiële arbeidscapaciteit in jaren weer. Het aantal arbeidsjaren is gebaseerd op het verzuimpercentage van 2010.*

Vervolg tabel B2.2 Nulverzuim (ziekte) ondersteunend personeel

Onderwijs- soort	Kenmerk	Arbeids jaren	NZ08	NZ09	NZ10
	Denominatie - uitgesplitst				
BO	Openbaar	3.333	46,54	45,61	48,12
BO	Rooms-katholiek	3.499	53,13	53,15	56,15
BO	Protestants- christelijk	2.347	57,92	56,95	60,66
BO	Algemeen bijzonder	549	56,09	53,31	55,65
BO	reformatorisch, evangelisch	579	71,27	72,18	72,71
BO	Islamitisch	242	45,28	43,13	45,12
BO	Vrije scholen	138	46,32	44,42	50,41
BO	Overig	223	43,58	47,74	45,70
SBAO/WEC	Openbaar	2.119	32,94	31,00	33,69
SBAO/WEC	Rooms-katholiek	2.751	33,60	32,93	36,58
SBAO/WEC	Protestants- christelijk	1.609	42,13	39,43	42,07
SBAO/WEC	Algemeen bijzonder	3.684	35,16	32,65	38,18
SBAO/WEC	Gereformeerd, reformatorisch, evangelisch*	25	-	-	-
SBAO/WEC	Overig*	129	-	-	-
	Verstede- lijgingsgraad				
BO	Sterk verstedelijkt	3.120	40,22	42,69	44,61
BO	Verstedelijkt	4.783	53,20	51,40	55,08
BO	Niet verstedelijkt	2.967	66,78	63,64	65,94
SBAO/WEC	Sterk verstedelijkt	2.480	33,50	32,02	35,25
SBAO/WEC	Verstedelijkt	5.920	35,51	33,55	37,67
SBAO/WEC	Niet verstedelijkt	1.913	36,82	34,82	39,75
	Regio				
BO	Noord	886	57,22	60,43	62,89
BO	Oost	2.241	59,18	55,11	58,78
BO	West	5.462	48,00	48,00	50,18
BO	Zuid	2.321	56,47	56,13	59,64
SBAO/WEC	Noord	927	35,99	32,55	37,53
SBAO/WEC	Oost	2.820	36,29	33,30	40,09
SBAO/WEC	West	4.007	35,80	34,01	36,69
SBAO/WEC	Zuid	2.564	33,69	32,78	35,88

* Het gaat hier om een zeer beperkt aantal scholen, daarom wordt over deze categorieën niet gerapporteerd.

Vervolg tabel B2.2 Nulverzuim (ziekte) ondersteunend personeel

Onder-wijssoort	Kenmerk	Arbeids jaren	NZ08	NZ09	NZ10
Provincies en G5					
BO	Groningen	348	52,55	55,00	60,19
BO	Friesland	340	63,84	64,26	66,10
BO	Drenthe	197	57,97	63,45	62,11
BO	Overijssel	664	68,73	60,85	64,33
BO	Gelderland	1.253	61,83	56,03	59,36
BO	Flevoland exclusief Almere	129	54,12	52,56	60,10
BO	Utrecht exclusief Utrecht-stad	538	62,84	58,25	60,48
BO	Noord-Holland exclusief Amsterdam	1.053	53,62	51,60	54,01
BO	Zuid-Holland excl. Den Haag en Rotterdam	1.480	57,18	53,10	54,96
BO	Zeeland	256	68,76	68,71	68,46
BO	Noord-Brabant	1.508	53,12	53,07	57,17
BO	Limburg	529	58,96	57,16	61,20
BO	Amsterdam	897	36,07	34,85	38,57
BO	Rotterdam	764	44,07	43,05	45,17
BO	Den Haag	520	36,90	49,49	47,29
BO	Utrecht	237	47,20	42,66	50,11
BO	Almere	195	30,60	32,79	35,20
SBAO/WEC	Groningen	345	31,24	28,53	34,01
SBAO/WEC	Friesland	428	39,39	36,07	41,23
SBAO/WEC	Drenthe	154	38,04	32,35	35,14
SBAO/WEC	Overijssel	924	44,19	33,58	41,55
SBAO/WEC	Gelderland	1.601	33,51	32,57	39,76
SBAO/WEC	Flevoland exc Almere	235	38,21	38,95	39,15
SBAO/WEC	Utrecht exclusief Utrecht-stad	513	40,46	37,70	42,92
SBAO/WEC	Noord-Holland exclusief Amsterdam	964	33,64	32,17	35,05
SBAO/WEC	Zuid-Holland excl. Den Haag en Rotterdam	991	39,21	38,22	39,36

Vervolg tabel B2.2 Nulverzuim (ziekte) ondersteunend personeel

Onder-wijssoort	Kenmerk	Arbeids jaren	NZ08	NZ09	NZ10
SBAO/WEC	Zeeland	208	47,34	36,18	40,55
SBAO/WEC	Noord-Brabant	1.797	30,53	30,97	36,03
SBAO/WEC	Limburg	554	38,17	36,94	33,20
SBAO/WEC	Amsterdam	387	32,26	24,32	29,42
SBAO/WEC	Rotterdam	525	32,37	31,69	33,81
SBAO/WEC	Den Haag	302	31,07	33,04	33,84
SBAO/WEC	Utrecht	330	39,48	37,89	40,15
SBAO/WEC	Almere*	60	-	-	-
	Schoolgrootte				
BO	Kleiner dan 10	294	71,47	59,66	65,78
BO	> = 10 en < 20	2.516	66,52	60,45	61,66
BO	> = 20 en < 50	6.804	53,31	51,27	53,80
BO	Groter dan 50	1.079	42,32	46,52	43,63
SBAO/WEC	Kleiner dan 20	195	55,88	35,78	51,78
SBAO/WEC	> = 20 en < 50	2.369	41,22	38,66	41,19
SBAO/WEC	> = 50 en < 100	4.111	37,34	33,39	35,25
SBAO/WEC	Groter dan 100	3.584	33,46	31,95	36,29

* Het gaat hier om een zeer beperkt aantal scholen, daarom wordt over deze categorieën niet gerapporteerd.

BIJLAGE 3

Definities en berekening van de verzuimraten 2010

Bij de berekening van de verzuimkengetallen is, net als voorgaande jaren, aangesloten bij de 'standaard voor verzuimregistratie' die in 1996 door de Projectgroep Uniformering Verzuimgrootheden is opgesteld.¹ De gegevens die zijn gebruikt voor het berekenen van de verzuimkengetallen zijn afkomstig uit de administraties van de salarisverwerkers Raet ECS, Mercedes, Raet en Magma IT. In deze bijlage worden de interpretatie, definitie en berekening van de verschillende verzuimraten gegeven, gebaseerd op deze 'standaard voor verzuimregistratie'. Verder worden verschillen in de administratie van formatie- en verlofgegevens van Raet ECS in 2010 en eerdere jaren verduidelijkt. Tenslotte worden de achtergrondvariabelen toegelicht die in de analyses zijn gebruikt.

a) Vervanging en soort verlof

De berekeningen zijn uitgevoerd op de aanstellingsuren die geen vervanging betroffen. Van personen die naast de dienstverhouding die zij reeds hadden een collega vervangen, zijn dus alleen de uren die betrekking hadden op de reeds bestaande arbeidsrelatie meegenomen. De vervangingsuren zijn niet meegeteld in de berekeningen. Daarnaast zijn de berekeningen apart uitgevoerd voor het onderwijzend en ondersteunend personeel.²

In de bestanden van Raet ECS, Mercedes, Raet en Magma IT is het overig verlof niet eenduidig geregistreerd. In het verzuimbestand van Mercedes zijn bijvoorbeeld naast zwangerschapsverlof en scholingsverlof ook ouderschapsverlof en levensloopverlof als aparte categorieën opgenomen. In het verzuimbestand van Raet worden ouderschapsverlof en levensloopverlof niet apart geregistreerd. Bij Magma IT is slechts 3 procent van al het verzuim geregistreerd als overig verlof, terwijl bij de andere salarisverwerkers tussen de 26 en 41 procent van het verzuim overig verlof is. Het is daardoor niet duidelijk of het overig verlof in de bestanden van de verschillende salarisverwerkers met elkaar te vergelijken is. Ook is niet duidelijk of het overig verlof bij deze salarisverwerkers overeenkomt met het overig verlof, zoals geregistreerd in Raet ECS. Aangezien de meeste verzuimgegevens (76%) afkomstig zijn van Raet ECS, rapporteren we overig verzuim alleen voor deze salarisverwerker. Dit zorgt er ook voor dat de vergelijking met eerdere jaren het beste is. Ook toen werd er voor de berekening van het overig verzuim alleen gebruikgemaakt van de gegevens van Raet ECS (of eerder CASO). Het

¹ Projectgroep Uniformering Verzuimgrootheden (1996). *Berekening van ziekteverzuim. Standaard voor verzuimregistratie*. Amsterdam: WCC.

² In een aantal bestanden zaten een paar arbeidscontractanten. Deze zijn niet meegenomen in de berekeningen.

ziekteverzuim wordt wel berekend op de bestanden van Raet ECS, Mercedes, Raet en Magma IT. Deze vier salarisverwerkers hebben in 2010 een dekkingspercentage van alle po-instellingen van ruim 98 procent.

b) Berekening kengetallen

Verzuimpercentage (VZP)

Het verzuimpercentage geeft aan welk deel van de werktijd in 2010 verloren is gegaan wegens verzuim van werknemers. Het geeft een aanwijzing van de omvang van het verzuim in relatie tot de arbeidscapaciteit.

De definitie van het verzuimpercentage is als volgt:

$$\text{Verzuimpercentage} = \frac{\text{het totaal aantal verzuimde dagen in 2010}}{\text{het totaal aantal beschikbare dagen in 2010}} \times 100$$

Voor de berekening van het verzuimpercentage zijn eerst de verzuimgevallen aan de formaties gekoppeld. Het resulterende bestand bevat dus alle formaties met binnen de desbetreffende formatie alle bijbehorende verzuimgevallen. Vervolgens is per verzuimgeval het aantal verzuimde dagen berekend. Dit is vermenigvuldigd met de omvang van het verzuim (in fte), met als resultaat het aantal verzuimde dagen in 2010. Op dezelfde manier is voor alle formaties de duur van de formatie in 2010 berekend en vermenigvuldigd met de werktijdfactor (in fte), zodat het aantal beschikbare dagen in 2010 bekend werd. Vervolgens is de omvang van het verzuim opgesplitst in ziekteverzuim en overig verzuim. Het resulterende bestand wordt vervolgens geaggregeerd naar formatieniveau. Van de variabelen die betrekking hebben op de omvang van het verzuim is daarbij per formatie de som genomen. Dit bestand is uiteindelijk gebruikt om het totaal aantal verzuimde en beschikbare dagen te berekenen, ook uitgesplitst naar de verschillende achtergrondkenmerken en apart voor het ziekteverzuim (Raet ECS, Mercedes, Raet en Magma IT) en overig verzuim (alleen Raet ECS). Deze cijfers zijn op elkaar gedeeld en vermenigvuldigd met 100 om tot een verzuimpercentage te komen.

Daarnaast is er ook nog een verzuimpercentage berekend, waarbij verzuimgevallen die langer dan een jaar doorlopen, afgekapt zijn. Dit cijfer is beter te vergelijken met verzuimcijfers uit andere marktsectoren. De berekeningen zijn in principe hetzelfde, met die uitzondering dat personeel dat langer dan een jaar ziek is, vanaf het moment dat iemand een jaar ziek is, behandeld wordt alsof deze persoon niet meer in dienst is.³

Meldingsfrequentie (MF)

De meldingsfrequentie wil zeggen: het gemiddeld aantal verzuimmeldingen per dienstverband in 2010.

³ Bij personeel waarvan de beëindigingsdatum onbekend is, wordt de beëindigingsdatum op 1/1/2011 gezet.

De definitie van de meldingsfrequentie is als volgt:

$$\text{Meldingsfrequentie} = \frac{\text{het totaal aantal meldingen in 2010}}{\text{het gemiddeld aantal formaties in 2010}}$$

Ook voor de meldingsfrequentie wordt een koppeling gemaakt tussen de verzuimgevallen en de formaties, maar hier wordt eerst een selectie gemaakt van de verzuimgevallen die in 2010 zijn aangevangen. Het resulterende bestand bevat dus alle formaties met daarbij alle verzuimgevallen die in 2010 aangevangen zijn. Op elkaar aansluitende verzuimgevallen binnen een dienstverhouding zijn tot één verzuimgeval teruggebracht.⁴

Daarna is bij alle verzuimgevallen aangegeven dat het om een nieuwe melding gaat.

Het gemiddeld aantal formaties is berekend door per formatie aan te geven hoe lang deze formatie in 2010 actief is geweest. Dit aantal dagen is gedeeld door 365, zodat per formatie bekend is welk deel van het jaar de desbetreffende formatie actief was. Om tot het gemiddeld aantal formaties te komen, is hiervan de som genomen. In het bestand is apart aangegeven of het om een ziekmelding (Raet ECS, Mercedes, Raet en Magma IT) of een melding van overig verzuim (alleen Raet ECS) gaat. Vervolgens is het bestand geaggregeerd tot formatieniveau, waarbij het aantal meldingen per formatie is opgeteld. Uiteindelijk is het totaal aantal meldingen en het gemiddeld aantal formaties in 2010 berekend, ook voor verschillende uitsplitsingen van achtergrondkenmerken. Wanneer deze cijfers op elkaar worden gedeeld, geeft dit de meldingsfrequentie.

Gemiddelde verzuimduur (GZD)

De gemiddelde verzuimduur geeft aan hoeveel dagen per verzuimgeval gemiddeld wordt verzuimd. Dit geeft inzicht in de ernst van de ziekteverzuimgevallen en de duur van de overige verzuimgevallen.

De definitie van de gemiddelde verzuimduur is als volgt:

$$\text{Gemiddelde verzuimduur} = \frac{\text{som van verzuimduren van in 2010 beëindigde gevallen}}{\text{totaal aantal in 2010 beëindigde gevallen}}$$

Voor de berekening van de gemiddelde verzuimduur zijn wederom de verzuimgevallen aan de formaties gekoppeld, maar hier wordt eerst een selectie gemaakt van de verzuimgevallen die in 2010 zijn beëindigd. Het

⁴ Hierbij is als begindatum de aanvangsdatum van het eerste verzuimgeval in de aansluitende reeks genomen. De einddatum is de beëindigingsdatum van het laatste verzuimgeval in de aansluitende reeks. Een aantal aansluitende verzuimgevallen overlapt meerdere formaties. De desbetreffende verzuimgevallen worden teruggebracht tot één verzuimgeval en voor de bijbehorende formatie wordt de informatie van de eerste formatie gebruikt.

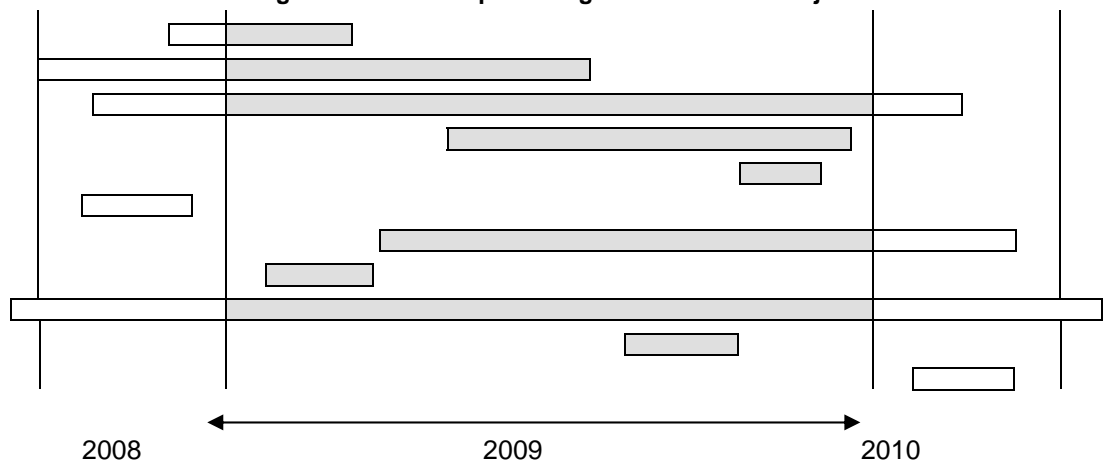
resulterende bestand bevat dus alle formaties en binnen die formaties bevat het de verzuimgevallen die in 2010 afgesloten zijn.

Ook voor de gemiddelde verzuimduur zijn aansluitende gevallen binnen een dienstverhouding teruggebracht tot één verzuimgeval.⁵ Van alle verzuimgevallen is berekend hoeveel dagen het verzuimgeval geduurd heeft. Dit is de verzuimduur van de verzuimgevallen. De verzuimduur is vervolgens opgesplitst naar ziekteverzuim (Raet ECS, Mercedes, Raet en Magma IT) en overige verzuimgevallen (alleen Raet ECS). Om de gemiddelde verzuimduur te berekenen, zijn apart voor ziekteverzuim en overig verzuim de totale som van verzuimduren en het totaal aantal in 2010 beëindigde gevallen berekend, ook uitgesplitst naar achtergrondkenmerken. Vervolgens zijn deze op elkaar gedeeld.

Verhouding tussen de verzuimmaten

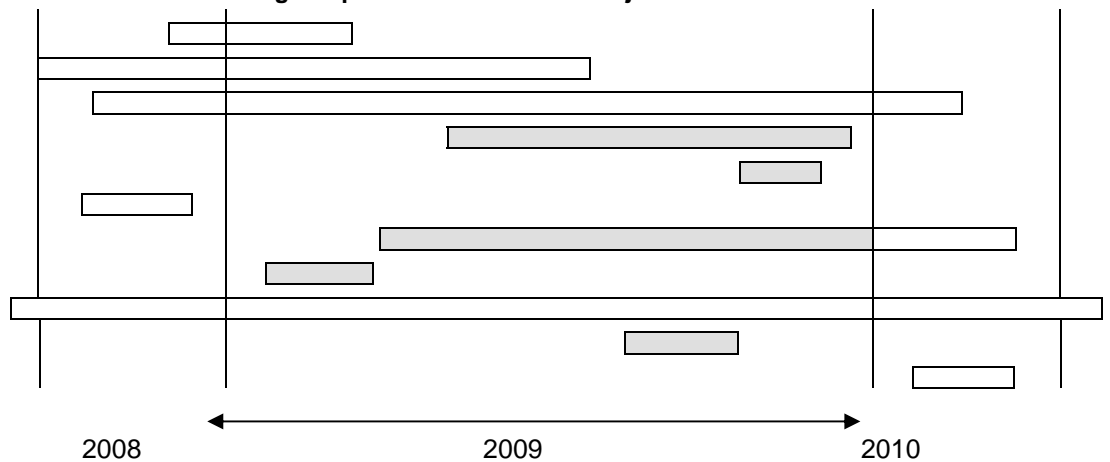
De drie hierboven beschreven verzuimmaten hoeven niet evenredig met elkaar samen te hangen. De maten worden namelijk alle drie over deels verschillende gevallen gemeten. De meldingsfrequentie heeft alleen betrekking op de ziektegevallen die in 2010 zijn begonnen, de gemiddelde verzuimduur alleen op de ziektegevallen die in 2010 zijn beëindigd. Bij het verzuimpercentage daarentegen gaat het om alle formaties waarbij in 2010 sprake is geweest van ziekteverzuim. Zie de onderstaande figuren voor een overzicht van de verzuimmaten.

Figuur B3.1 De verzuimgevallen die (deels) worden meegenomen bij de berekening van het verzuimpercentage voor het kalenderjaar 2010

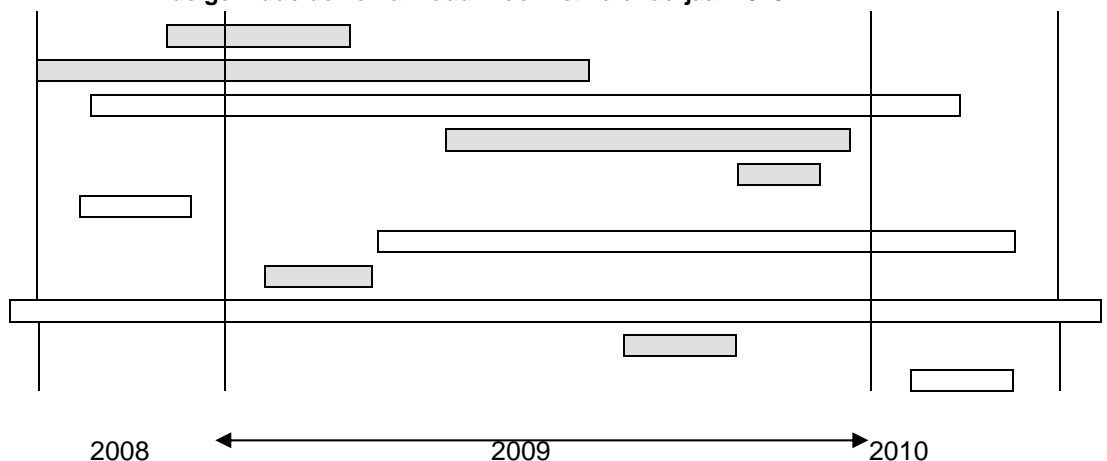


⁵ Net als bij de meldingsfrequentie geldt hier dat de begindatum de aanvangsdatum van het eerste verzuimgeval is en de einddatum de beëindigingsdatum van het laatste verzuimgeval in de reeks. Bovendien geldt, net als bij de meldingsfrequentie, dat wanneer de verzuimgevallen meerdere formaties overlappen, voor de bijbehorende formatie de informatie van de eerste formatie wordt genomen.

Figuur B3.2 De verzuimgevallen die worden meegenomen bij de berekening van de meldingsfrequentie voor het kalenderjaar 2010



Figuur B3.3 De verzuimgevallen die worden meegenomen bij de berekening van de gemiddelde verzuimduur voor het kalenderjaar 2010



Nulverzuim (NZ)

Het nulverzuim is het percentage medewerkers dat zich niet ziek heeft gemeld in 2010. Bij uitsplitsing naar achtergrondkenmerken geeft dit cijfer inzicht in de samenstelling van deze personeelsgroep.

De definitie van het nulverzuim is als volgt:

$$\text{Nulverzuim} = \frac{\text{totale personeelssterkte van werknemers zonder ziekteverzuim in 2010}}{\text{totale personeelssterkte in 2010}} \times 100$$

De berekening van het nulverzuim is zeer eenvoudig. Het geaggregeerde bestand op formatieniveau dat bij de berekening van het verzuimpercentage gemaakt is, is als uitgangspunt gebruikt, omdat hier alle verzuimgevallen in 2010 in zitten. Om het nulverzuim te berekenen, is onder het personeel zonder

verzuim het aantal dagen dat zij in 2010 beschikbaar zijn geweest, gesommeerd. Hetzelfde is gebeurd voor alle personeelsleden samen. Deze getallen op elkaar gedeeld en met 100 vermenigvuldigd, vormen het nulverzuim. Dit gebeurt ook voor de uitsplitsingen van een aantal achtergrondkenmerken.

Het kengetal heeft alleen betrekking op de medewerkers zonder ziekteverzuim. Net als voorgaande jaren is er niet gekeken naar de personeelsgroep die helemaal geen overig verlof opneemt in 2010.

c) Verschillen in administratie Raet ECS 2010 en eerdere jaren

Ten aanzien van de formatie- en verlofgegevens van Raet ECS spelen er twee zaken waar bij de interpretatie van de verzuimcijfers 2010 rekening mee gehouden dient te worden. Ten eerste mist er in het verlofbestand van Raet ECS 2010 van 20 procent van de schoolbesturen in het primair onderwijs een deel van de mutaties. Ten tweede verschillen de aangeleverde bestanden van Raet ECS voor 2010 van de Raet ECS-bestanden van de afgelopen jaren. We lichten deze twee zaken en de mogelijke gevolgen hiervan hieronder toe.

In het eerste kwartaal van een nieuw jaar worden er bij Raet ECS mutaties verwerkt in de verlofgegevens van onderwijspersoneel van het laatste kwartaal van het afgelopen jaar. Deze mutaties betreffen grotendeels nieuwe verzuimgevallen die in het laatste kwartaal van het afgelopen jaar zijn aangevangen. Om deze reden hebben we voorgaande jaren de bestanden van Raet ECS altijd vanaf maart aangeleverd gekregen. Deze mutaties in het verlof betreffen echter alleen de besturen die aangesloten blijven bij Raet ECS. Als een bestuur besluit over te gaan naar een andere salarisverwerker, worden van dit bestuur geen mutaties meer verwerkt. Voorgaande jaren werden deze vertrekkende besturen niet meegenomen in de berekening van de verzuimkengetallen. Na 2010 is 20 procent van de besturen in het primair onderwijs die aangesloten waren bij Raet ECS overgegaan naar een andere salarisverwerker. Dit is een veel groter aandeel dan in eerdere jaren.⁶ Van deze besturen zijn geen mutaties in het verlof verwerkt van de laatste drie maanden van 2010. Deze besturen zijn echter wel meegenomen in de berekening van de verzuimkengetallen van 2010. De reden hiervoor is dat er bij verwijdering van deze besturen uit de bestanden een te substantieel gedeelte van de totale populatie besturen gemist zou worden. Om te bekijken of het meenemen van de verlofgegevens van de vertrekkende besturen van Raet ECS in 2010 tot een onderschatting van de verzuimkengetallen heeft geleid, hebben we een extra analyse uitgevoerd. We hebben de verzuimkengetallen nogmaals berekend, maar dan exclusief de gegevens van de vertrekkende besturen bij Raet ECS. Uit deze extra analyse kwamen er geen grote verschillen naar voren tussen de cijfers gerapporteerd in deze rapportage (gebaseerd op alle besturen) en de cijfers exclusief de

⁶ Na 2008 betrof het 2 procent van de besturen die overgingen van Raet ECS naar een andere salarisverwerker en in 2009 5 procent van de besturen.

vertrekkende besturen bij Raet ECS. De verschillen die er wel waren, gingen niet structureel een bepaalde kant op.

Raet ECS heeft (net als Mercedes, Raet en Magma IT) voor 2010 de formatie- en verlofgegevens aan DUO geleverd volgens het Programma van Eisen (PvE). De PvE-bestanden over 2010 zijn anders opgebouwd dan de bestanden die we vorige jaren van Raet ECS ontvingen (deze werden niet volgens het PvE geleverd). Eerdere jaren bevatte het formatiebestand geleverd door Raet ECS gegevens van alle formaties op subdienstverbandniveau. Het formatiebestand werd door Regioplan ook op subdienstverbandniveau gekoppeld aan de verzuimgevallen. De PvE-levering van 2010 is door Raet ECS op een andere manier bewerkt dan voorgaande jaren. De bestanden bevatten daardoor gegevens op dienstverbandniveau in plaats van op subdienstverbandniveau.⁷ Ook worden de formatiegegevens van 2010 door Raet ECS aangeleverd per peilmaand, terwijl deze gegevens voorgaande jaren werden aangeleverd in een jaarbestand. Om de formaties te kunnen koppelen aan de verzuimgevallen, hebben we van het formatiebestand met de peilmaanden een jaarbestand gemaakt. Het kan niet uitgesloten worden dat de Regioplan-methodiek om van een peilmaandenbestand een jaarbestand te maken wat verschilt van de methodiek die Raet ECS hiervoor voorgaande jaren hanteerde. Wat precies de gevolgen van de verschillen zijn in de manier waarop de Raet ECS-bestanden zijn opgebouwd in 2010 en in voorgaande jaren, is niet bekend. De gegevens van Raet en Mercedes werden sinds 2008 al volgens het PvE via DUO geleverd. Van Magma IT hebben we dit jaar voor het eerst via DUO gegevens aangeleverd gekregen. Deze gegevens zijn ook aangeleverd volgens het PvE.

d) Achtergrondkenmerken

In de analyses zijn de verzuimcijfers uitgesplitst naar een aantal achtergrondkenmerken:

- leeftijd;
- geslacht
- functie;
- aanstellingsomvang;
- salarisschaal;
- denominatie (een beperkte en uitgebreide indeling);
- verstedelijkingsgraad;
- regio;
- provincies en G5;
- schoolgrootte.

⁷ Een dienstverband kan geïnterpreteerd worden als het feit dat iemand verbonden is aan een school. Binnen een schoolbestuur kan een persoon meerdere dienstverbanden bij verschillende scholen hebben. Per dienstverband kan een persoon meerdere subdienstverbanden hebben. Dit zijn bijvoorbeeld verschillende subdienstverbanden voor verschillende vakken of voor verschillende salarisoniveaus. Als er in de aanstelling van een persoon iets verandert (bijvoorbeeld een uitbreiding van het aantal uren) dan werd in het verleden bij Raet ECS een nieuw subdienstverband aangemaakt.

De meeste van deze achtergrondkenmerken spreken voor zich, een aantal lichten we hieronder kort toe.

Er wordt niet alleen bij het onderwijzend, maar ook bij het ondersteunend personeel onderscheid gemaakt naar functie. Onderwijsondersteunend personeel is ondersteunend personeel dat direct betrokken is bij het primaire proces. Het gaat zowel om lesondersteunende functies (onderwijsassistent, instructeur, technisch onderwijs assistent, mediathecaris, OLC-medewerker en dergelijke) als om zorgfuncties (logopedist, orthopedagoog, psycholoog en dergelijke). Tot het organisatie- en beheerpersoneel wordt het overig ondersteunend personeel gerekend. Het gaat hierbij onder meer om administratief medewerkers, systeembeheerder, conciërges en beheerpersoneel.

De aanstellingsomvang is in het bestand uitgedrukt in werktijdfactoren (wtf). Eén werktijdfactor is gelijk aan een voltijdse werkweek, dat wil zeggen 36,87 uur.⁸ De aanstellingsomvang wordt uitgesplitst in drie categorieën: minder dan 0,5 wtf, tussen de 0,5 en 0,87 wtf en ten slotte meer dan 0,87 wtf. Van de personen die op 31 december 2010 nog actief waren, zijn de werktijdfactoren gesommeerd en vervolgens aan de bijbehorende formaties geplakt. De werktijdfactoren worden dus berekend op persoonsniveau. De aanstellingsomvang is zo geconstrueerd, dat deze betrekking heeft op de totale aanstellingsomvang van de persoon die bij de desbetreffende formatie hoort, op 31 december 2010. Het feit dat 31 december 2010 als peildatum wordt genomen voor deze variabele, betekent dus automatisch dat er ook personeel is dat op dat moment niet meer werkzaam is in het onderwijs. Deze personen vallen buiten de analyses waarin de aanstellingsomvang wordt meegenomen.

Er is een indeling gehanteerd van de twaalf provincies en de G5. Onder de G5 vallen de vier grote steden en Almere. De G5 zijn vijf aparte categorieën en zijn bij de presentatie van de verzuimkengetallen ook gefilterd uit de twaalf provincie categorieën. In totaal bestaat de variabele 'provincies en G5' dan ook uit zeventien categorieën.

De variabele schoolgrootte wordt vastgesteld volgens de indeling die het CBS hanteert om de grootte van bedrijven in te delen. Per school is de som van het aantal werknemers vastgesteld en ingedeeld in vier categorieën (zie tabel B3.1).

Tabel B3.1 Indeling van scholen in grootteklassen, op grond van aantal personeelsleden

	BO	SBAO/WEC
Categorie 1	Kleiner dan 10	Kleiner dan 20
Categorie 2	>= 10 en < 20	>= 20 en < 50
Categorie 3	>= 20 en < 50	>= 50 en < 100
Categorie 4	Groter dan 50	Groter dan 100

⁸ De werktijdfactor is eerst gecorrigeerd voor de BAPO-korting (een soort arbeidsduurverkortings onder oudere werknemers).

BIJLAGE 4

Opsporen en opschonen foutenbronnen 2010

Vanaf 2006 worden de verzuimdata voorafgaand aan de berekening van de verzuimkengetallen geschoond. Vóór 2006 (1999 tot en met 2005) werd in de verzuimonderzoeken gebruikgemaakt van een correctiemethode op basis van een correctiefactor. Eerst werden per verzuimmaat vuile kengetallen berekend en vervolgens werden deze met de correctiefactor aangepast. De in deze periode gebruikte correctiefactoren zijn gebaseerd op de situatie van 1997-1998 en zijn door (beleids-)ontwikkelingen in de tijd verouderd. Vanaf 2006 is er daarom voor gekozen om voorafgaand aan het berekenen van de verzuimkengetallen mogelijke foutenbronnen op te sporen. In het onderstaande schema staan de foutenbronnen weergegeven waarvoor in de berekening van de verzuimkengetallen van 2010 is gecontroleerd¹.

Tabel B2.1 Mogelijke foutenbronnen verzuimregistratie

Foutenbron	
1	Begin-/einddatum van verzuimgevallen vallen in het weekend
2	Begin-/einddatum van verzuimgevallen vallen in de zomervakantie of op een feestdag
3	Einddatum van verzuimgeval ligt vóór begindatum
4	Afwezigheid loopt door na einde dienstverband
5	Einddatum dienstverband ligt vóór begindatum dienstverband
6	Werktijdfactor gecorrigeerd voor BAPO-korting is gelijk aan 0
7	Verzuimomvang is groter dan formatieomvang

De foutenbronnen worden hieronder kort besproken. Per foutenbron wordt beschreven op welke manier de data zijn geschoond.

1	<i>Begin-/einddatum van verzuimgevallen vallen in het weekend</i>
---	-------------------------------------------------------------------

We hebben de correctie op deze foutenbron toegepast op de ruwe verzuimcijfers, geleverd door Raet ECS, Mercedes, Raet en Magma IT. Hierbij hebben we de begin- en einddata van de verzuimgevallen die in het weekend vallen, verplaatst naar de eerstvolgende maandag. Dit komt in ongeveer zeventien procent van de verzuimgevallen voor.²

¹ Deze foutenbronnen zijn grotendeels gebaseerd op de technische rapportage van de B&A Groep over de verzuimcijfers van 1998: Projectgroep Verzuimcijfers Onderwijs. 2000. Ziekteverzuim PO en VO 1998. *Technisch rapport*. Den Haag: B&A Groep, p.45-57.

² Dit percentage is berekend over het totale databestand, dus inclusief de gegevens van de sector vo.

Alleen wanneer verzuimgevallen starten op de dag dat een dienstverband start, óf eindigen op de dag dat een dienstverband eindigt, is het wel mogelijk (en correct) dat een verzuimgeval in het weekend valt. Dit gaat om een relatief klein aantal (0,5% van de verzuimgevallen) en deze data zijn niet gecorrigeerd.

2 *Begin-/einddatum van verzuimgevallen vallen in de zomervakantie of op een feestdag*

We hebben de correctie op deze foutenbron toegepast op de ruwe verzuimcijfers, zoals aangeleverd door DUO, en de begin- en einddata van de verzuimgevallen die in de zomervakantie of op een feestdag vallen, verplaatst naar de eerstvolgende werkdag. Deze correctie is in ongeveer vier procent van de verzuimgevallen toegepast.³ Net als bij de correctie voor de verzuimgevallen in het weekend geldt ook bij de correctie voor de verzuimgevallen in de zomervakantie of op een feestdag dat alleen wanneer verzuimgevallen starten op de dag dat een dienstverband start óf eindigt op de dag dat een dienstverband eindigt, het wel mogelijk (en correct) is dat een verzuimdatum in de zomervakantie of op een feestdag valt. Dit gaat om een relatief klein aantal en deze verzuimdata zijn niet gecorrigeerd.

3 *Einddatum van verzuimgeval ligt vóór begindatum*

Het komt in 2010 bij de verzuimbestanden van Raet, Mercedes en Magma IT niet voor dat de einddatum van een verzuimgeval vóór de begindatum van een verzuimgeval ligt. Bij Raet ECS komt dit in 0,1 procent van de verzuimgevallen voor. Deze cases zijn verwijderd.

4 *Afwezigheid loopt door na einde dienstverband*

Om deze foutenbron in kaart te brengen, zijn de verzuimbestanden en de formatiebestanden eerst gekoppeld. De einddatum van de afwezigheid loopt in het gekoppelde verzuim- en formatiebestand van Raet, Mercedes en Magma IT tezamen in 0,7 procent van de gevallen door nadat een dienstverband is geëindigd.⁴ In deze gevallen is de einddatum van de afwezigheid gelijkgesteld aan de einddatum van het dienstverband. In het gekoppelde verzuim- en formatiebestand van Raet ECS komt deze foutenbron niet voor.

³ Dit percentage is berekend over het totale databestand, dus inclusief de gegevens van de sector vo.

⁴ Dit percentage is berekend over het totale databestand, dus inclusief de gegevens van de sector vo.

5 *Einddatum dienstverband ligt vóór begindatum dienstverband*

Het komt in zowel de Raet ECS-, Mercedes-, Raet- als Magma IT-bestanden niet voor dat de einddatum van een dienstverband vóór de begindatum van een dienstverband ligt. Hiervoor hoeft dus geen correctie te worden uitgevoerd.

6 *De werktijdfactor gecorrigeerd voor BAPO-korting is gelijk aan 0*

De werktijdfactor behorende bij een aanstelling wordt gecorrigeerd voor mogelijke BAPO-korting. Als de gecorrigeerde werktijdfactor kleiner of gelijk is aan nul, wordt de formatie niet in de verdere berekeningen meegenomen. In het formatiebestand kwam dit voor bij 1,7 procent van de aanstellingen die recht hadden op BAPO-korting.⁵

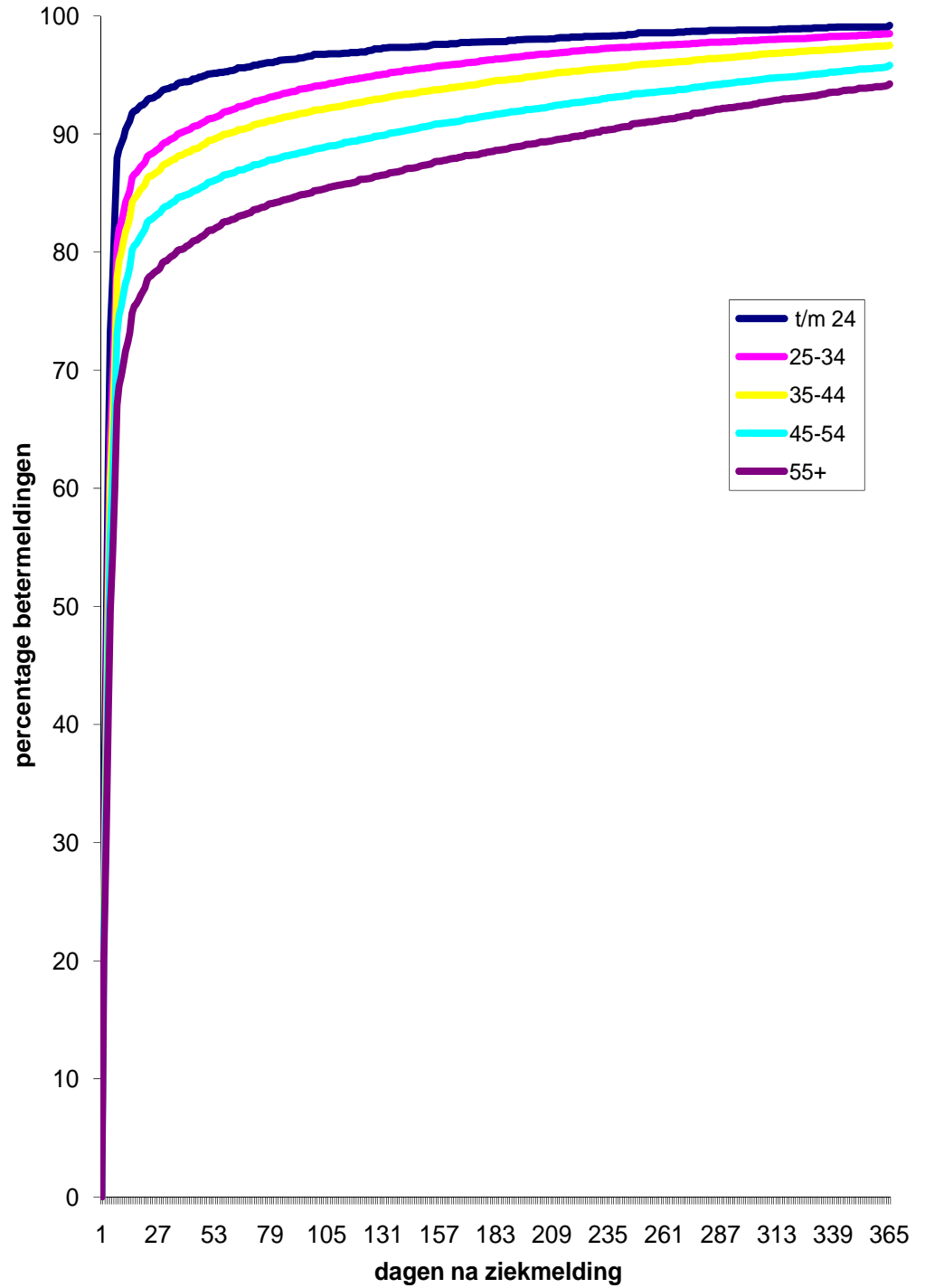
7 *Verzuimomvang is groter dan formatieomvang*

Deze foutenbron treedt op doordat in de formatiebestanden de gegevens per peilmaand zijn aangeleverd. Om de formaties te kunnen koppelen aan de verzuimgevallen, wordt van het formatiebestand met de peilmaanden een jaarbestand gemaakt. In dit jaarbestand is een gewogen gemiddelde berekend van de omvang van de formatie over de peilmaanden dat een formatie actief is. De gewogen formatieomvang kan in sommige gevallen afwijken van de verzuimomvang voor een bepaald verzuimgeval. In 2009 trad deze foutenbron alleen op voor Raet en Mercedes (levering volgens PvE). Het Raet ECS-bestand werd in 2009 opgeleverd als jaarbestand (geen PvE-levering). Om deze reden werd deze foutenbron in 2009 niet gecorrigeerd voor Raet ECS. Voor Raet en Mercedes werd deze foutenbron wel gecorrigeerd. Als de verzuimomvang (uitgedrukt in werktijdfactor) behorende bij een aanstelling groter was dan de formatieomvang (wederom uitgedrukt in werktijdfactor), werd in 2009 voor Raet en Mercedes de verzuimomvang gelijkgesteld aan de formatieomvang. Als de verzuimomvang kleiner was dan de formatieomvang, werd deze correctie niet toegepast. De reden hiervoor is dat een persoon ook minder afwezig kan zijn dan hij/zij werkt, bijvoorbeeld op arbeidstherapeutische basis. Aangezien in 2009 deze correctie niet is toegepast voor Raet ECS, is er voor 2010 voor gekozen om de verschillen in verzuimomvang en formatieomvang ook niet te corrigeren. Dit omdat een eenzijdige correctie van de verschillen tussen verzuim- en formatieomvang kan leiden tot een onderschatting van het uiteindelijke verzuimpercentage (alleen als de verzuimomvang groter is dan de formatieomvang werd de correctie toegepast).

⁵ Personeel van 52 jaar en ouder kan gebruikmaken van de BAPO-regeling. Dit percentage is berekend over het totale databestand, dus inclusief de gegevens van de sector vo.

BIJLAGE 5**Grafieken survivalanalyse**

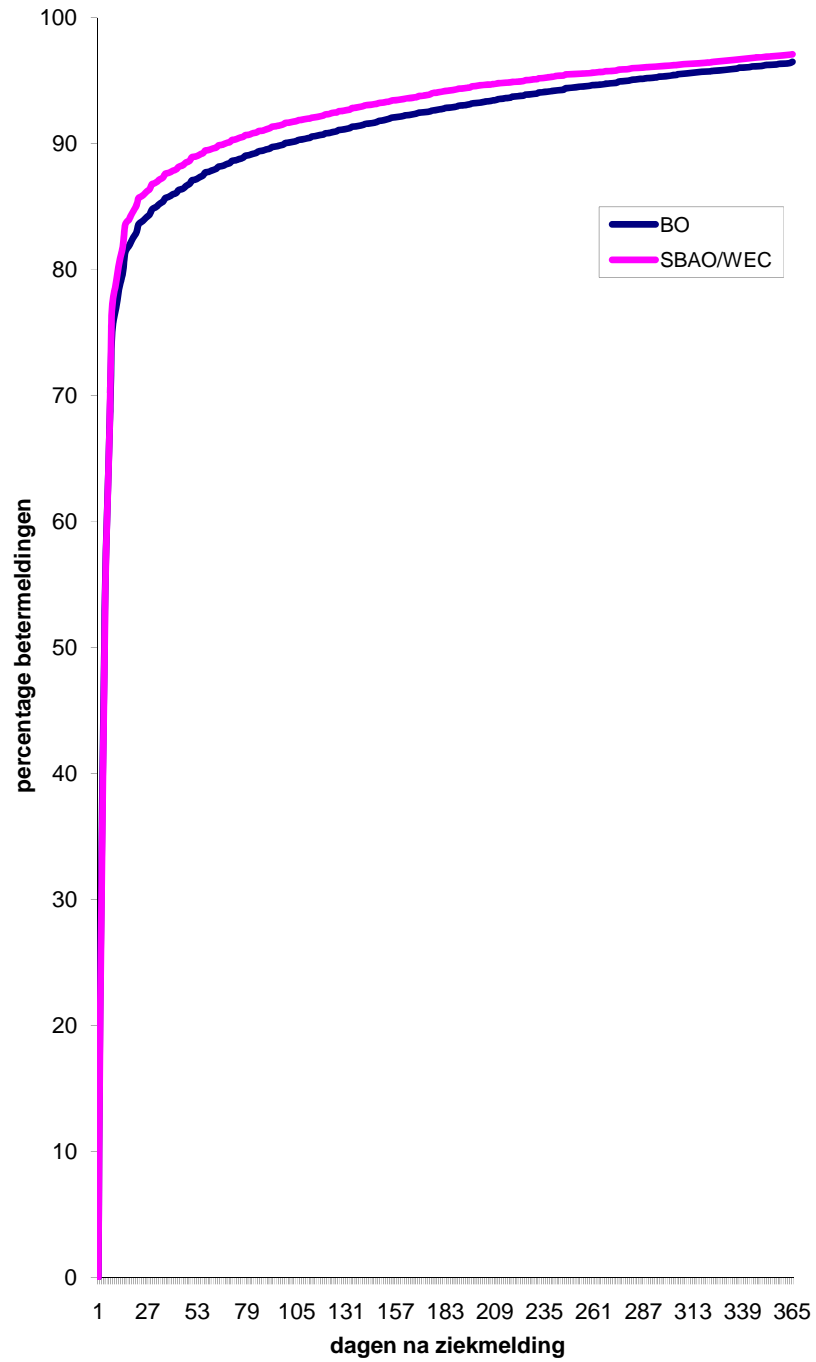
Grafiek B5.1 Percentage onderwijzend personeel dat beter is gemeld na n dagen ziekte in 2010: naar leeftijd



Tabel B5.1 Percentage onderwijzend personeel dat beter is gemeld na N dagen ziekte in 2010: naar schooltype

Dagen	BO	SBAO/WEC
1	23,5	20,9
2	36,1	34,1
3	47,9	46,6
4	57,6	57,0
5	62,6	62,3
6	67,5	67,9
7	74,5	76,5
14	81,3	83,5
30	84,9	86,9
92	89,7	91,4
183	92,8	94,2
274	94,9	95,9
365	98,6	98,7

Grafiek B5.2 Percentage onderwijzend personeel dat beter is gemeld na N dagen ziekte in 2010: naar schooltype



Regioplan Beleidsonderzoek

Nieuwezijds Voorburgwal 35

1012 RD Amsterdam

T 020 531 531 5

F 020 626 519 9

E info@regioplan.nl

I www.regioplan.nl