

Ministerie van Financiën

> Retouradres Postbus 20201 2500 EE Den Haag

Voorzitter van de Tweede Kamer der Staten-Generaal
Postbus 20018
2500 EA 's-Gravenhage

Directie Begrotingszaken

Korte Voorhout 7
2511 CW Den Haag
Postbus 20201
2500 EE Den Haag
www.minfin.nl

Ons kenmerk

BZ / 2012 /344M

Uw brief (kenmerk)

33240/2012D23043
33240-2/2012D23037
33269-1/2012D23057

Datum: 13 juni 2012

Betreft: Kamervragen inzake Verzamel-AO 28 juni 2012 "verbetering begroten en
verantwoorden"

Geachte voorzitter,

Hierbij ontvangt u de antwoorden op de Kamervragen inzake:

- het Financieel jaarverslag van het Rijk 2011 (Kamerstuk 33240)
- het rapport van de Algemene Rekenkamer "Staat van de
rijksverantwoording 2011" (Kamerstuk 33240-2)
- het rapport van de Algemene Rekenkamer "Effectiviteitsonderzoek bij het
Rijk 2011" (Kamerstuk 33269)

Hoogachtend,

De minister van Financiën,

mr. drs. J.C. de Jager

33 240 Financieel Jaarverslag van het Rijk 2011

Nr. LIJST VAN VRAGEN EN ANTWOORDEN

Vastgesteld ... 2012

De commissie voor de Rijksuitgaven en de vaste commissie voor Financiën hebben over de brief van de minister van financiën “financieel jaarverslag van het Rijk 2011” (Kamerstuk 33 240, nr. 1) de navolgende vragen ter beantwoording aan de regering voorgelegd.

Deze vragen, alsmede de daarop bij brief van 2012 gegeven antwoorden, zijn hieronder afgedrukt.

De voorzitter van de commissie voor de Rijksuitgaven,
Van Gerven

De voorzitter van de vaste commissie voor Financiën,
Aptroot

De griffier van de commissie voor de Rijksuitgaven,
Groen

Nr Vraag

Blz

van tot

- 1 Kan een overzicht worden gegeven van de ontwikkeling van de collectieve lastendruk in Nederland in de afgelopen 10 jaar? Wat is de ontwikkeling geweest in vergelijkbare Europese landen?

11 14

Antwoord:

Onderstaande tabel toont de collectieve lastendruk in een aantal Europese landen en het gemiddelde van het eurogebied. Te zien is dat deze reeksen in veel landen vrij stabiel zijn gebleken in het afgelopen decennium. In Zweden, Oostenrijk en Finland is sprake van een afname in de lastendruk van meer dan twee procent bbp; in Italië is de lastendruk toegenomen. In onderstaande tabel is ook de Nederlandse collectieve lastendruk in 2010 hoger dan in 2001. Dit komt ondermeer door de invoering van de ZVW in 2006 die een eenmalig opwaarts effect heeft gehad op zowel de collectieve uitgaven als de collectieve lastendruk in dat jaar.

Onderstaande cijfers komen van Eurostat; volgens de CEP-raming van het Centraal Planbureau daalt de belastingdruk in 2011 naar 38,2 procent bbp om vervolgens in 2012 en 2013 weer licht te stijgen.

Tabel 1. Totaal aan directe belastingen, indirecte belastingen en sociale premies.

(in procenten bbp, bron: eurostat)

	2001	2002	2003	2004	2005	2006	2007	2008	2009	2010	2010-2001
Nederland*	38.3	37.7	37.4	37.5	37.6	39.0	38.7	39.2	38.3	38.8	0.5
Belgie	45.1	45.2	44.7	44.8	44.8	44.4	43.9	44.2	43.4	43.9	-1.2
Denemarken	48.5	47.9	48.0	49.0	50.8	49.6	48.9	47.8	47.7	47.6	-0.9
Duitsland	39.4	38.9	39.1	38.3	38.3	38.6	38.7	38.9	39.2	38.1	-1.3
Frankrijk	43.8	43.3	43.1	43.3	43.8	44.1	43.4	43.2	42.0	42.5	-1.3
Finland	44.8	44.7	44.1	43.5	43.9	43.8	43.0	42.9	42.6	42.1	-2.7
Ierland	29.5	28.3	28.7	30.0	30.5	32.0	31.3	29.6	28.2	28.2	-1.3
Italië	41.1	40.5	41.0	40.4	40.1	41.7	42.7	42.7	42.8	42.3	1.2
Oostenrijk	44.9	43.6	43.4	43.0	42.1	41.5	41.7	42.7	42.6	42.0	-2.9
Verenigd Koninkrijk	36.5	34.9	34.7	35.2	36.0	36.7	36.3	37.9	34.8	35.6	-0.9
Zweden	49.4	47.5	47.8	48.0	48.9	48.3	47.3	46.4	46.7	45.8	-3.6
Eurogebied	40.0	39.5	39.5	39.2	39.4	40.0	40.0	39.6	39.0	38.9	-1.1

*) Voor Nederland komen sinds 2006 zowel de collectieve uitgaven als de collectieve lasten 1,5 procent bbp hoger uit als gevolg van de invoering van de ZVW.

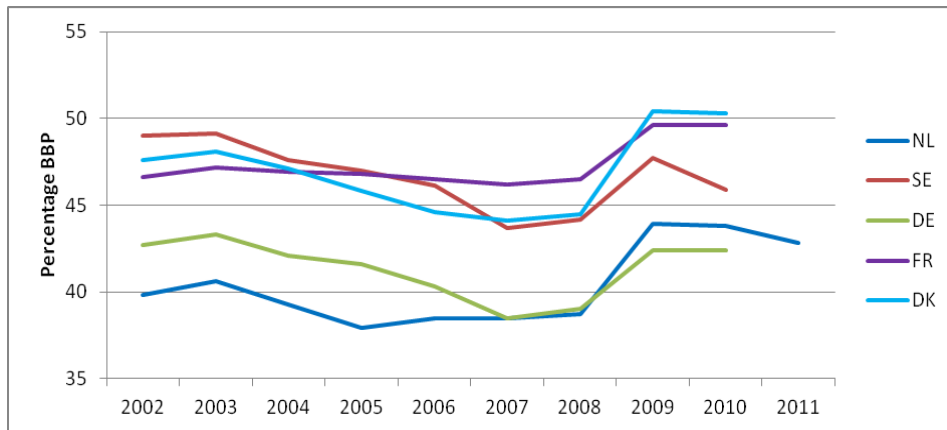
- 2 Kan een overzicht worden gegeven van de ontwikkeling van de collectieve uitgavenquote in Nederland in de afgelopen 10 jaar? Wat zegt dit over het aandeel van de overheid (publieke sector) in de Nederlandse economie? Wat is de ontwikkeling geweest in vergelijkbare Europese landen?

11 14

Antwoord:

Onderstaande figuur toont de netto collectieve uitgavenquote in Nederland, Duitsland, Frankrijk, Zweden en Denemarken sinds 2001. Het aandeel netto collectieve uitgaven in de Nederlandse economie lag de afgelopen tien jaar tussen 38 en 44 procent bbp en is vooral tijdens de crisis snel opgelopen, dit is met name veroorzaakt door een daling van het bbp (noemereffect).

Figuur: Netto collectieve uitgavenquote



Bron: Eurostat

- 3 Welke relatie is waarneembaar tussen de collectieve lastendruk en de collectieve uitgavenquote enerzijds, en economische groei, begrotingstekorten, staatsschuld en werkgelegenheid anderzijds?

11 14

Antwoord:

Een hoge collectieve lastendruk beperkt de economische groei en welvaart vanwege de versturende werking van belastingen. Een hoge collectieve uitgavenquote werkt vroeg- of laat door in hogere collectieve lastendruk (begrotingstekorten kunnen niet oneindig oplopen vanwege het risico op een exploderende staatsschuld). Uitgavenbeperkingen zijn in het algemeen daardoor relatief gunstiger voor de economische groei en werkgelegenheid. Deze relatie is niet direct uit bovenstaande tabel af te leiden omdat bij een internationale vergelijking meerdere factoren van invloed zijn op de economische groei en werkgelegenheid.

- 4 Wat is historisch gezien het aandeel consumentenbestedingen in de totale economische groei? Hoe relevant is consumentenvertrouwen in dit kader voor het herstel van economische groei?

12

Antwoord:

Tabel 3 geeft een overzicht van de bijdrage van de consumentenbestedingen aan de totale economische groei tussen 1989 en 2012. Sinds de start van het nieuwe millennium is een dalende trend waarneembaar in de bijdrage van de particuliere consumptie aan de totale groei. Het is echter niet het geval dat een afnemende of negatieve bijdrage van de particuliere consumptie per definitie een afnemende economische groei impliceert omdat andere bestedingscomponenten eveneens van invloed zijn op de ontwikkeling van het bruto binnenlands product. Zoals de tabel illustreert is op dit moment vooral de uitvoer de motor van de Nederlandse economie. Dit is dan ook de belangrijkste factor in het herstel van de economische groei.

Het belang van het consumentenvertrouwen voor het herstel van de economische groei is niet eenvoudig exact te bepalen. Deze indicator is uit verschillende subindicatoren is opgebouwd die van verschillende economische variabelen afhankelijk zijn (zie figuur 1). Op dit moment maken consumenten zich sterk zorgen over de financiële situatie in de aankomende 12 maanden (deze indicator staat met -25 op de laagste stand ooit). De financiële situatie is onder meer afhankelijk van de ontwikkeling van het vermogen (huizenprijzen, aandelen) en het beschikbare inkomen (en daarmee de werkloosheid). Het zijn vooral deze onderliggende variabelen die de consumptie van huishoudens en daarmee de

economische groei beïnvloeden. Omdat deze onderliggende factoren in een tegengestelde richting kunnen bewegen (aandelenkoersen kunnen vooruit lopen op de economische groei, terwijl de werkloosheid vaak vertraagd reageert) is het moeilijk vast te stellen hoe relevant het consumentenvertrouwen zelf is voor het economisch herstel. Het CPB betreft het consumentenvertrouwen als voorlopende indicator in de ramingen van de Nederlandse economie via de zogenaamde conjunctuurindicator¹, waarin het consumentenvertrouwen een groot gewicht heeft.

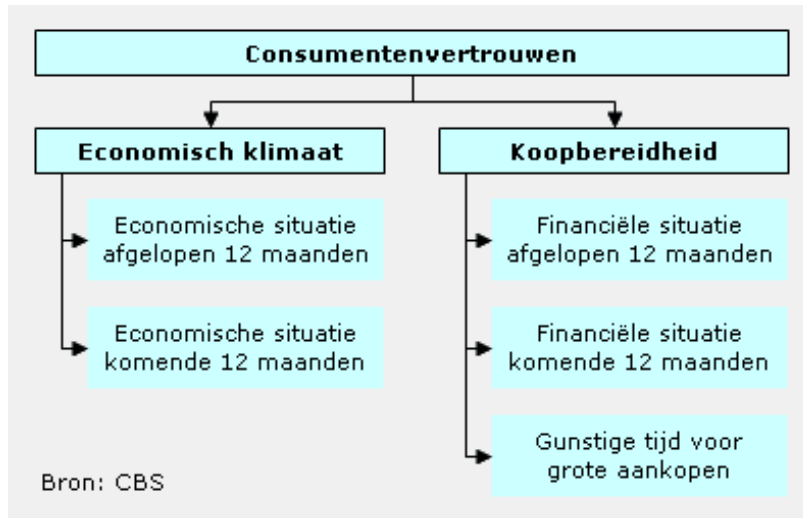
Tabel 3: Bijdrage consumentenbestedingen aan totale economische groei (volume bbp)

Jaar	Totaal	Particuliere consumptie	Overheids consumptie	Investerings	Uitvoer
1989	4,4	1	0,2	0,6	2,3
1990	4,2	1,5	0,4	0,3	1,9
1991	2,4	0,6	0,5	0,1	1,5
1992	1,7	0,3	0,4	0,1	0,8
1993	1,3	0,8	0,4	-0,2	0,8
1994	3	0,6	0,4	0,3	1,5
1995	3,1	0,7	0,5	0,5	1,5
1996	3,4	1,5	-0,2	0,7	1,2
1997	4,3	1	0,4	0,8	2
1998	3,9	1,6	0,4	0,5	1,4
1999	4,7	1,7	0,4	0,9	1,9
2000	3,9	0,8	0,3	0,3	2,5
2001	1,9	0,6	0,8	0,2	0,2
2002	0,1	0,2	0,5	-0,8	0,3
2003	0,3	0,3	0,6	-0,4	-0,1
2004	2,2	0,6	0	-0,1	1,6
2005	2	0,5	0,1	0,5	1,1
2006	3,4	-0,4	1,9	0,7	1,2
2007	3,9	0,6	0,7	0,8	1,8
2008	1,9	0,2	0,7	0,4	0,6
2009	-3,5	-0,7	0,9	-1,5	-2,2
2010	1,7	-0,1	0,2	-0,6	2,2
2011	1,2	-0,3	0,2	0,5	0,9
2012	-0,75	-0,25	-0,25	-0,5	0

Bronnen: Kranendonk en Verbruggen (2011), *Het belang van uitvoer en binnenlandse bestedingen voor productie en werkgelegenheid*, achtergronddocument bij CEP 2011, CEP 2011 en CEP 2012.

¹ Zie Kranendonk en Muns (2010), *De Conjunctuurindicator gereviseerd. Over endtime versus realtime, filters en puntschattingen*. CPB document No 219.

¹ Zie Kranendonk en Muns (2010), *De Conjunctuurindicator gereviseerd. Over endtime versus realtime, filters en puntschattingen*. CPB document No 219.



- 5 Investeringen zijn nog niet hersteld van de crisis. Welke maatregelen zijn noodzakelijk om volledig herstel mogelijk te maken? 12

Antwoord:

Bedrijfsinvesteringen evenaren volgens het CPB in het Centraal Economisch Plan pas begin 2014 in reële termen het niveau van vlak voor de crisis. Deze investeringen namen vorig jaar nog met 7% toe, maar voor 2012 wordt een krimp verwacht van 3¼%. Het trage herstel van de investeringen hangt vooral samen met de krimpende wereldhandel en daarmee gepaard gaande conjuncturele neergang in de tweede helft van 2011 en eerste helft van 2012. Investeringen zijn sterk conjunctuurafhankelijk en het trage herstel is dan ook vooral te wijten aan de crisis.

Via verschillende kanalen draagt kabinetsbeleid bij aan groei van de investeringen in de Nederlandse economie. Ten eerste zorgt het kabinet voor een uitstekend vestigingsklimaat. Dit betekent bouwen op de kracht van de Nederlandse economie: een goed opgeleide beroepsbevolking, een gunstige geografische ligging, een competitief fiscaal klimaat en macro-economische stabiliteit (door o.m. stabiele overheidsfinanciën). Aanvullend hierop vindt via het Netherlands Foreign Investment Agency (NFIA) actieve acquisitie van buitenlandse investeerders plaats, wordt gericht beleid ondernomen om de regeldruk te verminderen en worden via fiscale maatregelen investeringen in de innovatiekracht van Nederland aangemoedigd. Ook het op orde brengen van de overheidsfinanciën kan bijdragen aan herstel van de bedrijfsinvesteringen in Nederland. De kredietwaardigheid van het bedrijfsleven en de overheid zijn van invloed op elkaar, via de rol die financiële instellingen spelen. Gezonde overheidsfinanciën resulteren in lagere rentelasten voor de overheid én voor het bedrijfsleven, waardoor er meer ruimte ontstaat voor bedrijven om te investeren.

- 6 Wat was de stijging van de werkloosheid (in personen en procenten) in de periode 2007-2010 en in de periode 2011-heden? Was de stijging van de werkloosheid hoger of lager in voorgaande periode? 13

Antwoord:

Volgens de Nederlandse werkloosheidsdefinitie die het Centraal Bureau van de Statistiek hanteert daalde de (seizoensgecorrigeerde) werkloosheid in de periode tot november 2008 tot een niveau van 3,7% (ongeveer 290.000 personen). Vanaf

november 2008 steeg de werkloosheid tot een niveau van 5,8% in februari 2010 (ongeveer 450.000 personen). De (seizoensgecorrigeerde) werkloosheid steeg daarmee in de periode november 2008 tot februari 2010 met 2,1 procentpunt (of 160.000 personen)

Vervolgens daalde de werkloosheid weer in de periode tot juni 2011 tot een niveau van 5% (ongeveer 390.000 personen). Vanaf juni 2011 steeg het werkloosheidspercentage tot een niveau van 6,2% in april 2012 (ongeveer 490.000 personen). De (seizoensgecorrigeerde) werkloosheid steeg daarmee in de periode juni 2011 tot april 2012 met 1,2%-punt (of 100.000 personen). In de periode 2008-2010 is de seizoensgecorrigeerde werkloosheid dus meer toegenomen dan in de periode 2011-heden.

- 7 Hoe is het mogelijk dat het begrotingstekort hoger en de overheidsschuld lager is dan geraamd in de startnota? 14

Antwoord:

De verbetering van de EMU-schuld sinds Startnota kan door verschillende factoren worden verklaard. De realisatie van de EMU-schuld 2010 is lager uitgekomen dan waar in de Startnota rekening mee werd gehouden, waardoor de uitgangspositie circa 2 procentpunt gunstiger is dan voorzien. Dit heeft onder andere te maken met de financiële verkopen van medeoverheden. Het hoger dan verwachte tekort had in 2011 een verhogend effect op de EMU-schuld: ten tijde van de Startnota werd immers rekening gehouden met een EMU-tekort van 4,0 procent van het bbp terwijl het EMU-tekort 2011 is uitgekomen op 4,7 procent van het bbp. Ook de lager dan verwachte groei heeft een opwaarts effect op de schuldquote, aangezien deze is uitgedrukt in percentage van het bbp. Echter, met name de terugbetalingen van (delen van) de kapitaalinjecties door ING en Aegon hebben in 2011 bijgedragen aan een verlaging van de EMU-schuld. Al deze effecten leveren gecombineerd een lagere EMU-schuld op dan voorzien was ten tijde van de Startnota.

Tabel 2.2.1 Ontwikkeling EMU-schuld (in procenten bpp)

	2011
EMU-schuld Startnota	66,1%
Aanpassing schuld ultimo 2010	-2,0%
Mutatie EMU-saldo	0,6%
Noemereffect	1,4%
<i>Financiële transacties en overig</i>	
wv. kapitaalverstrekking Aegon	-0,4%
wv. kapitaalverstrekking ING	-0,5%
wv. ING back-up faciliteit	-0,3%
wv. kapitaaluitbreiding Tennet	0,0%
wv. EFSF (Portugal en Ierland)	0,1%
wv. overig	0,1%
EMU-schuld Financieel jaarverslag van het Rijk 2011	65,2%

- 8 Welke maatregelen zijn denkbaar om de potentiële economische groei te 15

vergroten? Kan in het antwoord de ontwikkeling van de collectieve lastendruk, de collectieve uitgavenquote en de schuldquote worden betrokken?

Antwoord:

Maatregelen die de potentiële groei verhogen richten zich op enerzijds het verhogen van arbeidsaanbod en anderzijds op het verhogen van de productiviteit. Arbeidsmarkthervormingen die zich richten op het verhogen van het arbeidsaanbod (via bijvoorbeeld het verhogen van de pensioengerechtigde leeftijd, het verlagen van uitkeringen of bijvoorbeeld via lagere belastingen op arbeid) werken in het algemeen gunstig door op de schuldquote omdat deze zowel teller (emu-saldo) als noemer (economische groei) verbeteren. De beleidsdiscussie rond productiviteit is meer complex. Er zijn weinig maatregelen voorhanden die rechtstreeks ingrijpen op de trendmatige ontwikkeling van de productiviteit. In het algemeen geldt dat openheid met het buitenland, internationale handel en internationale investeringen productiviteitsverhogend zijn. Technologische ontwikkeling (onder meer als gevolg van innovatie), investeringen in fysiek en menselijk kapitaal zijn daarbij eveneens productiviteitsverhogend en daarmee ondersteunend aan economische groei. Een hoge schuldquote en daarmee samenhangende hoge collectieve lastendruk is nadelig voor de economische groei. Belastingen op arbeid verminderen de prikkel om arbeid aan te bieden, belastingen op winst verminderen de prikkel om te ondernemen.

- 9 Op welk niveau zal de staatsschuld in Nederland zich stabiliseren, uitgaande van de dalende potentiële economische groei en huidige uitgaven en inkomstenontwikkelingen (dus bij ongewijzigd beleid)? 15

Antwoord:

Bij ongewijzigd beleid zal het EMU-saldo echter niet stabiliseren op 3 procent bbp, maar oplopen als gevolg van de oploop van de vergrijzingsgevoelige overheidsuitgaven. Hierdoor loopt ook de schuld op. Hogere rente leidt dan tot een versterkend effect op de schuldoploop, waardoor de overheidsfinanciën niet houdbaar zijn op lange termijn. In juni 2010 heeft het CPB in de meest recente vergrijzingsstudie *Vergrijzing Verdeeld-Toekomst van de Nederlandse Overheidsfinanciën* voorgerekend dat de staatsschuld bij ongewijzigd beleid onder de aanname van constante arrangementen² zal toenemen tot meer dan 200 procent bbp in 2060. In deze som zit het effect van een dalende potentiële groei als gevolg van een afnemende groei van het arbeidsaanbod en toenemende inkomstenontwikkeling als gevolg van met vergrijzing samenhangende hogere directe belastingen op pensioenuitkeringen en hogere indirecte belastingen verwerkt. De Middellangtermijnverkenning van het CPB die op 14 juni verschijnt zal nader ingaan op de vraag in hoeverre de Nederlandse overheidsfinanciën houdbaar zijn op lange termijn.

² Constante arrangementen betekent dat de uitkeringen en dergelijke zich in gelijke pas ontwikkelen met de lonen.

- 10 Uitgaande van een lagere potentiële economische groei, wat zou het maximale begrotingstekort moeten zijn om de staatsschuld te stabiliseren op 60%? Is het maximaal toegestane begrotingstekort van 3% uit het stabiliteit- en groeipact in dit kader te streng of juist te soepel? 15

Antwoord:

De staatsschuld convergeert naar de verhouding tussen de tekortquote en de nominale groeivoet. Bij een inflatie van 2 procent, een reële groei van 3 procent (een nominale groei van 5%) en een EMU-tekort van maximaal 3%, zal de gemiddelde schuld niet verder stijgen dan 3/5 ofwel 60 procent. Bij een lagere economische groei moet het maximale tekort lager liggen voor een stabilisatie van de staatsschuld op hetzelfde niveau (60%). Uitgaande van een groei van 1,5% en een gelijkblijvende inflatie van 2% (een nominale groei van 3,5%), mag het tekort maximaal 2,1% zijn om de schuld te stabiliseren op 60% ($3,5\% * 60 = 2,1\%$). Vanuit dat perspectief is de 3%-norm niet voldoende om bij lagere groei de schuld te stabiliseren op 60%. Bij een tekort van 3 procent, een economische groei van 1,5 procent en een inflatie van 2 procent zal de schuld stabiliseren op ruim 85 procent van het bruto binnenlands product.

Vanuit Europees perspectief is het hierbij overigens belangrijk te realiseren dat het Stabiliteits- en Groeipact niet alleen afspraken over de 3%-norm bevat, maar ook afspraken over het bereiken van structureel begrotingsevenwicht op middellange termijn. Deze afspraken zijn in het herziene Stabiliteitspact ook aangescherpt, vooral met betrekking tot de handhaving en naleving daarvan.

- 11 Hoe vaak hebben medeoverheden de afgesproken norm overschreven in de afgelopen 10 jaar? Worden medeoverheden aangesproken op deze overschrijdingen en zo ja, hoe? 16

Antwoord:

Tussen het Rijk en de medeoverheden is in 2004 bestuurlijk overeengekomen dat de medeoverheden een maximaal aandeel van -0,5 procent bbp in het EMU-saldo mogen hebben (-0,38 procent bbp voor gemeenten, -0,07 procent bbp voor provincies en -0,05 procent bbp voor waterschappen). Om een bijdrage aan de bestrijding van de economische crisis te kunnen leveren hebben de decentrale overheden tijdelijk extra EMU-ruimte gekregen en is de norm opgehoogd naar -0,6 procent bbp in 2009 en -0,7 procent bbp in 2010. Vanaf 2011 geldt de norm van -0,5 procent bbp weer.

Sinds 2004 hebben de medeoverheden hun (verruimde) norm 3 keer overschreden, namelijk in 2009, 2010 en 2011.

EMU-saldo medeoverheden (in % bbp)

	2000	2001	2002	2003	2004	2005	2006	2007	2008	2009	2010	2011
Lokale overheid	0	0,1	0,5	0,3	0,2	0,2	0	0,2	0,5	-0,7	-0,8	-0,7

* Bron: cijfers CBS, 30 maart 2012 (2009: nader voorlopige cijfers, 2010 en 2011 voorlopige cijfers)

De medeoverheden zijn diverse malen aangesproken op het overschrijden van hun saldo. Het is een terugkerend onderwerp in het halfjaarlijkse bestuurlijk overleg financiële verhoudingen waarin Rijk en de koepels met elkaar spreken.

- 12 De realisatie van het Economische en Monetaire Unie (EMU)-saldo in 2011 is met -4.7 procent bruto binnenlands product (bbp) hoger dan de streefwaarden van -4.0 procent bbp. Kan de rol van de sociale fondsen, in het bijzonder de zorguitgaven, in de stijging van het saldotekort nader worden toegelicht? Welke zorguitgaven hebben de grootste invloed op de houdbaarheid van de overheidsfinanciën? 21

Antwoord:

De verslechtering van het EMU-saldo vindt grotendeels plaats bij de sociale

fondsen, aangezien daar zowel de premie-inkomsten dalen als de (zorg)uitgaven stijgen. De stijging van de zorguitgaven ten opzichte van de raming bij Startnota, verslechtert het EMU-saldo met 0,4 procent bbp. In de afgelopen jaren zijn de zorguitgaven over de gehele linie gestegen. De grootste overschrijdingen hebben zich voor gedaan bij ziekenhuizen, medisch specialisten, de geneeskundige GGZ en de AWBZ.

- 13 Het budgettair kader zorg (bkz) is in 2011 met 2 miljard euro wederom overschreden. Kan een overzicht worden gegeven van de over-/onderschrijdingen van het bkz in de periode 2000-2012. Wat zou de omvang van het bkz zijn geweest indien de overschrijdingen van het bkz in de periode 2000-2012 zich niet voor hadden gedaan? Wat zou de nominale Zorgverzekeringswet-premie (Zvw-premie) zijn geweest? Wat is een Nederlander momenteel gemiddeld aan zorgpremies (Zvw+Algemene Wet Bijzondere Ziektekosten Awbz)) kwijt per jaar? Hoeveel zou dit zijn geweest indien de overschrijdingen van het bkz in de periode 2000-2012 zich niet hadden voorgedaan?

25

Antwoord:

Onderstaande tabel geeft een overzicht van de onder-/ overschrijding van het BKZ in de periode 2000-2012.

	Kader	Netto- uitgaven	Kaderover- schrijding
2000	31,1	31,1	0,0
2001	33,3	34,9	1,6
2002	37,1	38,3	1,2
2003	40,7	41,3	0,6
2004	41,1	42,7	1,6
2005	41,7	42,7	1,0
2006	43,5	44,5	1,0
2007	47,9	47,3	-0,6
2008	51,4	52,6	1,2
2009	54,7	56,3	1,6
2010	57,1	59,4	2,3
2011	59,8	61,8	2,0
2012	63,1	64,3	1,2

Indien de overschrijdingen zich in de periode 2000-2012 niet hadden voor gedaan was de omvang van het BKZ gelijk geweest aan het kader.

Let wel, de overschrijdingen in bovenstaande tabel zijn het saldo van grotere overschrijdingen en compenserende maatregelen. In vrijwel alle jaren hebben zich overschrijdingen voorgedaan, die doorwerkten naar latere jaren. In vrijwel alle jaren zijn ook compenserende maatregelen getroffen, die met name de structurele doorwerking van de overschrijding compenseerden. Daardoor neemt de omvang van de overschrijding van het BKZ ook niet toe in de tijd. Met name overschrijdingen die bleken na afloop van of gedurende het jaar (en daardoor niet meer gecompenseerd konden worden) leiden tot de overschrijding van het BKZ.

Voor zover de niet gecompenseerde overschrijdingen betrekking hebben op de Zvw slaan ze op enig moment neer in een hogere nominale premie en een hogere inkomensafhankelijke bijdrage. Gemiddeld is er over de jaren 2006 tot en met 2012 sprake van een tegenvaller bij de Zvw-uitgaven van circa 1 miljard. Indien er 1 miljard minder hoeft te worden gefinancierd leidt dat gemiddeld tot een € 35 euro lagere nominale premie en een 0,15%-punt lagere inkomensafhankelijke bijdrage.

In het antwoord op de vragen 524 tot en met 530 bij de begroting 2012 van VWS is

aangegeven hoeveel de zorg kost (uitgesplitst naar tweeverdieners en alleenstaanden en bij diverse inkomensniveau's). Overschrijdingen op het BKZ hebben geen invloed op de AWBZ-premie. Deze premie is niet kostendekkend vastgesteld. De gevolgen voor de Zvw-premie zijn hierboven beschreven.

- 14 Heeft de Bank Nederlandse Gemeenten (BNG) bij dividenduitkeringen rekening gehouden met de eis van Basel III om kapitaalbuffers op te hogen? 26

Antwoord:

In 2011 heeft BNG zoals gebruikelijk 50% van de nettowinst over het voorgaande boekjaar 2010 uitgekeerd. Tegelijkertijd heeft BNG aangekondigd dat het dividendbeleid herzien zou worden vanwege de noodzaak om aan de kapitaaleisen van Basel III te voldoen. Dit heeft in 2012 geresulteerd in een daling van de dividenduitkering naar 25% van de nettowinst over boekjaar 2011.

- 15 In bijlage 7 wordt gesteld dat met het gegeven overzicht 'recht wordt gedaan aan het budgetrecht van de Tweede Kamer'. Uit het overzicht valt echter op te maken dat niet voor alle beleidsmatige uitgaven een brief aan de Tweede Kamer is gestuurd. In hoeverre valt dit te rijmen met de stelling dat met het overzicht recht wordt gedaan aan het budgetrecht? 80

Antwoord:

In bijlage 7 wordt niet gesteld dat het overzicht recht doet aan het budgetrecht van de Tweede Kamer. Het overzicht is de opsomming van de verschillende beleidsmatige uitgaven die zich na Najaarsnota hebben voortgedaan. Er wordt slechts opgemerkt dat recht wordt gedaan aan het budgetrecht van de Tweede Kamer wanneer ministers na de Najaarsnota beleidsmatige uitgaven per brief aan de Tweede Kamer voorleggen.

- 16 Waarom is in bijlage 7 een ondergrens van 5 miljoen euro gehanteerd? Waarop is deze grens gebaseerd? Kan alsnog een totaal overzicht worden gegeven van alle beleidsmatige mutaties die zijn verwerkt na de najaarsnota? Wat is de budgettaire omvang van het totaal aan beleidsmatige mutaties die zijn verwerkt na de najaarsnota? Hoe verhoudt deze budgettaire omvang zich tot voorgaande jaren? Kan een vergelijkend overzicht worden gegeven van de afgelopen 5 jaar? 80

Antwoord:

Om de bijlage overzichtelijk te houden en uw Kamer van zo bruikbaar mogelijke informatie te voorzien is gekozen voor een ondergrens. Deze benadering sluit aan bij de procedure voor de Verticale Toelichtingen, waar ten behoeve van de overzichtelijkheid immers ook met ondergrenzen wordt gewerkt. De beleidsmatige mutaties die onder de grens van 5 mln. vallen, kennen een gemiddelde omvang van ca 0,5 mln. Het opnemen van deze mutaties heeft een zeer beperkte toegevoegde waarde en zou het zicht op de mutaties die wel boven de ondergrens uitkomen, vertroebelen.

- 17 In bijlage 7 valt op dat de informatievoorziening vanuit diverse ministeries over de beleidsmatige mutaties die zijn verwerkt na de najaarsnota verschilt. Aangegeven wordt dat komend begrotingsjaar extra wordt toegezien dat ministers de Tweede Kamer na de Najaarsnota tijdig en per brief informeren over beleidsmatige mutaties. Hoe wordt dit extra toezicht vormgegeven? Wat is tijdig? Welke deadline wordt hierbij gehanteerd? Welke aanvullende eisen worden aan departementen 80

gesteld, bijvoorbeeld dat beleidsmatige mutaties niet meer in een ‘diverse post’ worden gepresenteerd?

Antwoord:

De minister van Financiën zal bij het opstellen van de Najaarsnota zijn collega-ministers erop wijzen dat de Najaarsnota in principe de laatste mogelijkheid is om voor het lopende jaar nog mutaties goedgekeurd te krijgen door de Tweede kamer. Wanneer ministers na de Najaarsnota nog beleidsmatige uitgaven willen doen, dan dienen zij dit, voor het einde van het jaar, per brief aan de Tweede Kamer voor te leggen.

- 18 Wat zijn de voor- en nadelen om het totaal aan beleidsmatige mutaties, die zijn verwerkt na de najaarsnota en die niet tijdig aan de Tweede Kamer zijn gepresenteerd, taakstellend in te boeken in het opvolgende begrotingsjaar? Indien in 2012 wederom sprake is van beleidsmatige mutaties die zijn verwerkt na de najaarsnota en niet tijdig aan de Tweede Kamer zijn gepresenteerd, zal de minister van Financien dit instrument dan inzetten? Zo nee, waarom niet? 80

Antwoord:

Door middel van het verlenen van decharge over de departementale jaarverslagen door de Tweede Kamer, autoriseert de Kamer het jaarverslag en de daarbij horende mutaties. Ook de eventueel beleidsmatige uitgaven die niet uiterlijk bij Najaarsnota aan de Kamer zijn gemeld worden op deze manier geautoriseerd. Daarbij is er op dit moment geen titel waarop de Minister van Financiën een dergelijk instrument kan inzetten.

33 240 Staat van de rijksverantwoording 2011

Nr. LIJST VAN VRAGEN EN ANTWOORDEN

Vastgesteld ... 2012

De commissie voor de Rijksuitgaven en de vaste commissie voor Financiën hebben over het rapport van de Algemene Rekenkamer “Staat van de rijksverantwoording 2011” (Kamerstuk 33 240, nr. 2) de navolgende vragen ter beantwoording aan de regering voorgelegd.

Deze vragen, alsmede de daarop bij brief van 2012 gegeven antwoorden, zijn hieronder afgedrukt.

De voorzitter van de commissie voor de Rijksuitgaven,
Van Gerven

De voorzitter van de vaste commissie voor Financiën,
Aptroot

De griffier van de commissie voor de Rijksuitgaven,
Groen

Nr	Vraag	Blz	van	tot
1	<p>Hoe beoordeelt de regering de kritiek op het ministerie van Binnenlandse Zaken en Koninkrijksrelaties dat deze onvoldoende actie heeft ondernomen om de problemen met Single information, single audit (sisa) op te lossen?</p> <p>Antwoord:</p> <p>Naar aanleiding van de single review 2010 heeft het ministerie van BZK, evenals in eerdere jaren, vorig jaar de betrokken ministeries en accountantskantoren gewezen op de gesignaleerde problemen. De verwachting was dat dit zou leiden tot verbeteringen, die tot uitdrukking hadden moeten komen in de single review 2011. Helaas was dit niet het geval. De minister van BZK heeft daarom besloten een groot aantal verbeteracties in gang te zetten en te kijken waar het systeem SiSa versterkt kan worden. Het ministerie van BZK zal daarop strak de regie gaan voeren.</p>	43		
2	<p>Zal de regering de aangekondigde aanvullende acties nog specificeren en de oplevermomenten definiëren?</p> <p>Antwoord:</p> <p>De Tweede Kamer krijgt nog voor de zomer het kabinetsstandpunt over de evaluatie van SiSa en zal in november worden geïnformeerd over de voortgang van het verbeterplan SiSa. Belangrijk zijn de snelle start, de verbeterde aanpak, de snelle afronding (in september) van de single review 2012 en de verbeteracties in overleg met de beroepsorganisatie van accountants.</p>	44		
3	<p>Wanneer zullen naar verwachting de onvolkomenheden, inclusief het subsidiebeheer wel zijn opgelost?</p> <p>Antwoord:</p> <p>De Algemene Rekenkamer constateert dat VWS er duidelijk werk van gemaakt heeft om de bedrijfsvoering in 2011 te verbeteren. Voor alle onvolkomenheden die in voorgaande jaren zijn geconstateerd, zijn in 2011 goede verbeterplannen opgesteld die voortvarend worden uitgevoerd. Het oordeel of een onvolkomenheid is opgelost blijft uiteraard een bestuurlijk oordeel van de Algemene Rekenkamer. Hierover kan de minister geen uitspraak doen.</p>	45		

- 4 Waarom heeft de Belastingdienst geen actueel overzicht van vertrouwensfuncties? Is voorzien dat dit overzicht in de toekomst wel zal bestaan? 46

Antwoord:

Het overzicht van vertrouwensfuncties bij de Belastingdienst is in 2005 voor het laatst vastgesteld. In 2007 is voor het laatst op centraal niveau in kaart gebracht welke personen een vertrouwensfunctie bezetten. Sindsdien is dit overzicht verouderd geraakt als gevolg van verminderde managementaandacht. Dit onder invloed van de vele ontwikkelingen die op de Belastingdienst afkwamen. Overigens bestond op het niveau van de in dit verband belangrijkste dienstonderdelen het inzicht wel. In 2010 heeft het MT van de Belastingdienst besloten om het overzicht van vertrouwensfuncties opnieuw te gaan vaststellen. De verzameling van de daarvoor benodigde informatie is als gevolg van enkele personele mutaties vertraagd en was nog gaande tijdens het onderzoek van de Algemene Rekenkamer. Het is inmiddels afgerond. Hoewel het overzicht op centraal niveau enkele jaren heeft ontbroken, zijn in die tijd wel gewoon veiligheidsonderzoeken uitgevoerd voor personen op de daartoe eerder aangewezen vertrouwensfuncties bij de FIOD en de Douane. Bij deze onderdelen komen de meeste vertrouwensfuncties voor.

Op 26 april jl. heeft de DG Belastingdienst het concept-overzicht van vertrouwensfuncties voor de Belastingdienst vastgesteld. Na de zomer zal het overleg met de AIVD starten om dit overzicht te formaliseren. Naar verwachting is voor het eind van 2012 overeenstemming met de AIVD bereikt waarna de lijst formeel kan worden vastgesteld. Een uitzondering vormen de vertrouwensfuncties bij de FIOD. De AIVD en de BVA's van de ministeries met een Bijzondere Opsporingsdienst zijn een werkgroep gestart om de aanwijzing van vertrouwensfuncties bij deze diensten beter op elkaar en op de aanwijzing bij de Politie en het OM af te stemmen. Het doel is om eind 2012 gezamenlijke criteria te hebben geformuleerd, waarna in 2013 het aanwijzingsproces kan plaatsvinden.

- 5 Welke actie gaat de regering ondernemen om de omissies bij de Belastingdienst en de Militaire Inlichtingen- en Veiligheidsdienst (MIVD) op te lossen? 46

Voor het antwoord van de Belastingdienst, zie vraag 4

Antwoord:

De Wet Veiligheidsonderzoeken schrijft een maximale termijn voor van acht weken voor de uitvoering van veiligheidsonderzoeken. Jaarlijks voert de MIVD duizenden veiligheidsonderzoeken uit. Sinds vorig jaar wordt er ook periodiek een controle op justitiële antecedenten van al het defensiepersoneel op vertrouwensfuncties uitgevoerd. Medio 2010 bestond nog een achterstand van ruim 6000 veiligheidsonderzoeken. De MIVD heeft reeds maatregelen genomen om de achterstand te verkleinen. Deze is teruggebracht tot momenteel minder dan 2000 onderzoeken waarmee 74 procent van het aantal onderzoeken binnen de wettelijke termijn kon worden afgedaan. Momenteel wordt bezien of er aanvullende maatregelen mogelijk zijn om het inlopen te versnellen.

- 6 De Algemene Rekenkamer stelt vast dat in totaal voor 49,4 miljoen euro aan beleidsmatige mutaties na de najaarsnota is verwerkt, zonder dat de Staten-Generaal hierover van te voren is geïnformeerd. Klopt dit bedrag, of ligt dit in werkelijkheid hoger, aangezien het totaaloverzicht waarop deze stelling is gebaseerd (bijlage 7 van het Financieel Jaarverslag Rijk 2011), een ondergrens heeft gehanteerd van 5 miljoen euro. Wanneer geen ondergrens wordt gehanteerd, wat is dan het totale budget aan beleidsmatige mutaties dat na de najaarsnota is verwerkt, zonder dat de Staten-Generaal hierover van te voren is geïnformeerd? Kan een totaaloverzicht worden gegeven?

Antwoord:

Om de bijlage overzichtelijk te houden en uw Kamer van zo bruikbaar mogelijke informatie te voorzien is gekozen voor een ondergrens. Deze benadering sluit aan bij de procedure voor de Verticale Toelichtingen, waar ten behoeve van de overzichtelijkheid immers ook met ondergrenzen wordt gewerkt. De beleidsmatige mutaties die onder de grens van 5 mln. vallen, kennen een gemiddelde omvang van ca 0,5 mln. Het opnemen van deze mutaties heeft een zeer beperkte toegevoegde waarde en zou het zicht op de mutaties die wel boven de ondergrens uitkomen, vertroebelen.

- 7 De Algemene Rekenkamer stelt vast dat in totaal voor 49,4 miljoen euro aan beleidsmatige mutaties na de najaarsnota is verwerkt, zonder dat de Staten-Generaal hierover van te voren is geïnformeerd. Uit de antwoorden op eerdere vragen blijkt dat ook in voorgaande jaren sprake was van beleidsmatige mutaties die na de najaarsnota zijn verwerkt, zonder dat de Staten-Generaal hierover van te voren is geïnformeerd. Dit is tegenstrijdig met eerdere beantwoording dat de Tweede Kamer voortaan beter en spoedig zal worden geïnformeerd. Welke aanvullende maatregelen onderneemt de minister van Financiën ter voorkoming hiervan? Welke prikkel voor beleidsdepartementen kan bij de departementen worden gelegd om het budgetrecht van de Tweede Kamer te respecteren?

Antwoord:

De minister van Financiën zal bij op het opstellen van de Najaarsnota zijn collega-ministers erop wijzen dat de Najaarsnota in principe de laatste mogelijkheid is om voor het lopende jaar nog mutaties goedgekeurd te krijgen door de Tweede kamer. Wanneer ministers na de Najaarsnota nog beleidsmatige uitgaven willen doen, dan dienen zij dit, voor het einde van het jaar, per brief aan de Tweede Kamer voor te leggen.

- 8 De Algemene Rekenkamer stelt vast dat in de Rijksbegrotingsvoorschriften (RBV) geen norm (bedrag en/of percentage) wordt gesteld voor het opnemen van een toelichting bij technische mutaties. Hierdoor ontstaan volgens de Algemene Rekenkamer (grote) verschillen tussen de toelichtingen op de Slotwetten van de diverse ministeries. Waarop zijn de huidige normen gebaseerd? Waarom neemt de minister van Financiën het advies van de Algemene Rekenkamer niet over, maar 'in overweging'? Welke alternatieven neemt de minister in overweging voor betere toelichtingen in de diverse suppletioire begrotingen? 58

Antwoord: Zie antwoord op vraag 9

- 9 De Algemene Rekenkamer beveelt aan om in de Rijksbegrotingsvoorschriften normen te noemen voor het opnemen van een toelichting bij de diverse suppletoire wetten. Is de regering van plan om deze aanbeveling over te nemen? Zo nee, waarom niet? De regering geeft aan de aanbeveling in overweging te nemen. Wat wordt hiermee bedoeld en wat zijn de overwegingen van de regering? 60

Antwoord:

In de Rijksbegrotingsvoorschriften (RBV) is geen norm opgenomen die voorschrijft op basis van welk bedrag en/of percentage departementen mutaties in de suppletoire wetten en slotwetten dienen toe te lichten. Departementen geven over het algemeen zelf in hun suppletoire en slotwetten aan welke norm zij hanteren voor het toelichten van mutaties. Dat kan een kwalitatieve of kwantitatieve norm zijn. Bij kwalitatieve normen gaat het vaak om de politiek relevante of omvangrijke mutaties. Bij kwantitatieve normen gaat het veelal om een ondergrens waarboven mutaties toegelicht worden. Deze huidige normen zijn veelal historisch gegroeid, waarbij departementen streven naar een niveau van toelichting die de Tweede Kamer in staat stelt haar budgetrecht op adequate wijze uit te voeren.

Het Kabinet heeft het advies van de Algemene Rekenkamer in overweging genomen, daar zij eerst nader wil bezien welke consequenties een algemene norm voor de departementen met zich meebrengt. Hierbij zal gekeken worden naar de toegevoegde waarde die een algemene norm voor de informatievoorziening richting de Tweede Kamer heeft, de eventueel aanvullende werklast die dit voor de departementen met zich meebrengt en in hoeverre en op welke termijn departementen in staat zijn hun systemen aan te passen aan een eventuele wijziging van de RBV. Het Kabinet is overigens wel van mening dat alle departementen helder dienen te maken op basis van welke uitgangspunten zij mutaties toelichten. Dit zal in ieder geval worden voorgeschreven in de RBV 2013. Het opnemen van een algemene norm neemt het Kabinet in overweging bij het vaststellen van de RBV 2013.

- 10 De Algemene Rekenkamer stelt dat het bij een aantal maatregelen mogelijk is om de daadwerkelijke budgettaire effecten van de maatregelen te volgen zonder uitgebreide extra analyses. Is de regering dan ook van plan om deze budgettaire effecten te gaan volgen van de maatregelen waarbij dit mogelijk is? Zo nee, waarom niet?

Antwoord:

Het kabinet is van mening dat de begrotingssystematiek met uitgavenkaders en het inkomstenkader inzicht biedt in de manier waarop eventuele besparingsverliezen en andere tegenvallers worden gecompenseerd, om op het pad richting de 18 miljard besparingen te blijven. De relatie van de individuele maatregelen met het budgettaire effect is echter niet altijd evident. Binnen de huidige begrotingssystematiek is het namelijk niet goed mogelijk om te volgen in hoeverre de implementatie van een maatregel ook daadwerkelijk leidt tot het gewenste budgettaire effect. De Algemene Rekenkamer erkent dit ook, maar geeft aan dat het desalniettemin bij een aantal maatregelen mogelijk is om ook in de 18 miljard monitor de daadwerkelijke budgettaire effecten van de maatregelen te volgen zonder uitgebreide extra analyses.

Wetende dat het opnemen van daadwerkelijke budgettaire effecten bij het overgrote deel van de maatregelen niet mogelijk is, is het kabinet van mening dat bij de maatregelen waar dit wel mogelijk is dit weinig toevoegt en tevens afbreuk doet aan de uniforme presentatie in de monitor.

De 18 miljard monitor is primair bedoeld om inzicht te bieden in de voortgang van de implementatie van de maatregelen. Voor gedetailleerde informatie over beleidsvoornemens en de hiervoor beschikbare budgetten en mutaties wordt verwezen naar de departementale begrotingen, bijbehorende suppletoire begrotingswetten en relevante beleidsevaluaties en rapportages.

- 11 Er wordt gesteld dat iedere minister afzonderlijk verantwoordelijk is voor de naleving van de Wet veiligheidsonderzoeken in diens sector. Waarom is het ministerie van BZK of de Algemene Inlichtingen- en Veiligheidsdienst (AIVD) niet van plan om deze verantwoordelijkheid op te pakken? Waarom accepteert het ministerie het grote veiligheidsrisico dat eraan kleeft om deze situatie te laten voortbestaan?

Antwoord:

Het is aan de werkgever, in casu de departementen, om kandidaten voor vertrouwensfuncties aan te melden bij de AIVD voor een veiligheidsonderzoek. De Wet op de veiligheidsonderzoeken (Wvo) voorziet niet in bevoegdheden voor de AIVD voor het toezicht op de naleving van de Wvo, noch beschikt de AIVD hiertoe over financiële of overige materiële middelen. Op 4 juli 2012 vindt een AO plaats over AIVD onderwerpen.

- 12 De regering geeft aan dat het niet mogelijk is om een aparte kolom "structureel" toe te voegen voor het inzichtelijk maken van de aanvullende en alternatieve maatregelen van de € 18 miljard euro aan bezuinigingen omdat de uitgavenkaders zouden lopen tot 2015. De Algemene Rekenkamer geeft aan dat het wenselijk zou zijn om dit wel te doen omdat deze maatregelen de houdbaarheid van de overheidsfinanciën voor 2015 en verder moeten waarborgen. Is de minister op basis van deze argumentatie alsnog bereid om de uitwerking van € 18 miljard euro aan bezuinigingen toe te voegen als een kolom "structureel"?

Antwoord:

De Algemene Rekenkamer geeft aan dat het wenselijk is om in de monitor ook een kolom 'structureel' op te nemen, zodat deze structurele opbrengst duidelijk wordt. Het kabinet heeft eerder aangegeven dat bij de beoordeling van het al dan niet behalen van de budgettaire opgave de uitgavenkaders als toetssteen worden gebruikt. De huidige kaders reiken niet verder dan 2015 en om deze reden zijn de reeksen in de monitor ook weergegeven tot en met 2015. Dit sluit ook aan bij de opzet van de monitor, waarbij in kwalitatieve zin wordt gekeken naar de implementatie en voortgang van de bezuinigingsreeksen uit het gedoogakkoord van het demissionaire kabinet Rutte-Verhagen. Het opnemen van een kolom met structurele opbrengst voegt volgens het kabinet derhalve weinig toe aan de monitor. Gezien de wens van de Tweede Kamer zal het kabinet echter in de volgende versie van de monitor een kolom opnemen met de structurele opbrengst per maatregel.

- 13 De Algemene Rekenkamer geeft aan dat de uitkomsten en consequenties van tussentijds aan de Tweede Kamer gestuurde evaluaties op hoofdlijnen terug moeten komen in de jaarverslagen. Is de regering van plan om dit toe te voegen aan de jaarverslagen? Zo nee, waarom niet?

69

Antwoord:

In de brief met de voorstellen over Verantwoord Begroten van 22 maart 2011 wordt gesteld dat beleidsconclusies een waardevolle aanvulling vormen op de jaarverslagen (TK 2010–2011, 31 865, nr. 26). Dit is één van de lessen die, samen met de Algemene Rekenkamer, werd getrokken uit het experiment Verbetering Begroting en Jaarverslag (2007-2010), waar beleidsconclusies voor het eerst werden gebruikt.

In de begrotingen zijn, als onderdeel van Verantwoord Begroten, al aparte paragrafen "beleidswijzigingen" opgenomen in elk begrotingsartikel. Op deze plek wordt ingegaan op belangrijke wijzigingen, bijvoorbeeld als gevolg van beleidsdoorlichtingen, (subsidie)evaluaties of voortschrijdend inzicht.

Door de invoering van Verantwoord Begroten zal in de jaarverslagen bij elk begrotingsartikel een paragraaf "beleidsconclusies" worden opgenomen waarin conclusies worden geformuleerd over de mate waarin de uitvoering van het beleid en de resultaten ervan volgens verwachting zijn verlopen. Evaluaties en prestatie-informatie vormen de belangrijkste onderbouwing van deze conclusies. Hieronder vallen in elk geval ook de evaluaties die naar de Tweede Kamer zijn gestuurd.

Nr. LIJST VAN VRAGEN EN ANTWOORDEN

Vastgesteld ... 2012

De commissie voor de Rijksuitgaven heeft over het rapport van de Algemene Rekenkamer “Effectiviteitsonderzoek bij de Rijksoverheid” (Kamerstuk 33 269, nr. 1) de navolgende vragen ter beantwoording aan de regering voorgelegd.

Deze vragen, alsmede de daarop bij brief van 2012 gegeven antwoorden, zijn hieronder afgedrukt.

De voorzitter van de commissie voor de Rijksuitgaven,
Van Gerven

De griffier van de commissie voor de Rijksuitgaven,
Groen

Nr	Vraag	Blz	
		van	tot
1	<p>Is de regering voornemens meer beleidsdoorlichtingen op effectiviteit te toetsen?</p> <p>Antwoord:</p> <p>De regering is dit voornemens. Momenteel wordt de RPE (Regeling Periodiek Evaluatieonderzoek) herschreven. Er is nu een artikel opgenomen met basale kwaliteitscriteria waar al het onderzoek naar doeltreffendheid en doelmatigheid aan moet voldoen, dit was een wens van de Algemene Rekenkamer. Tevens gaat iedere beleidsdoorlichting voortaan via de ministerraad naar de Tweede Kamer en zal de ministerraad de beleidsdoorlichtingen toetsen op kwaliteit.</p>	0	
2	<p>Neemt de regering de aanbevelingen over van de Algemene Rekenkamer? Zo nee, welke niet en waarom niet?</p> <p>Antwoord:</p> <p>De regering neemt de aanbevelingen van de Algemene Rekenkamer over. In de kabinetsreactie wordt wel aangegeven dat een van de aanbevelingen anders wordt uitgewerkt. De Algemene Rekenkamer geeft aan dat het belangrijk is te expliciteren waarom welk deel van het beleid we niet kunnen evalueren. Zij meent dat een dergelijke toelichting kan worden opgenomen in de bij de ontwerpbegrotingen en jaarverslagen behorende internetbijlage 'Evaluatie- en Onderzoeksoverzicht'. In de kabinetsreactie wordt beschreven dat een dergelijke explicatie belangrijk is, maar beter tot haar recht komt in een beleidsdoorlichting. Dit instrument is immers bedoeld om een overzicht te geven van de werking en effectiviteit en doelmatigheid van het beleid. In de beleidsdoorlichting geven departementen - periodiek en per beleidsartikel of onderdeel daarvan – een overzicht van het beschikbare evaluatiemateriaal en van de resultaten voor het betreffende beleidsartikel of onderdeel daarvan. In de aangepaste regeling over evaluatieonderzoek (RPE), die dit najaar wordt gepubliceerd, wordt dan ook opgenomen dat de redenen voor de gekozen evaluaties en evaluatiemethoden van beleid een verplicht onderdeel van de beleidsdoorlichting worden. Een dergelijke, kwalitatieve toelichting is niet te vangen in een tabel en is te omvangrijk om jaarlijks in begrotingen en verantwoordingsstukken op te nemen. Het heeft mijn voorkeur de begroting overzichtelijk te houden. Het moet in een oogopslag zichtbaar zijn welke beleidsdoorlichting zijn geagendeerde en zijn uitgevoerd. Er is dus geen verschil van mening over het belang van de Tweede Kamer goed informeren. Het verschil van mening zit in hoe dat zo overzichtelijk mogelijk kan</p>	0	
3	<p>De Algemene Rekenkamer stelt dat de informatie die de ministers elk jaar aan de Tweede Kamer verstrekken betreffende de uitgevoerde en nog uit te voeren evaluaties niet volledig is en dat niet al het uitgevoerde onderzoek aan de Tweede Kamer is gemeld. Kan de regering aangeven waarom dit niet is gebeurd?</p> <p>Antwoord:</p> <p>De regering betreurt dat het overzicht onvolledig was. Een van de lessen welke het</p>	21	

kabinet uit het AR rapport trekt is dat de informatie over evaluaties beter kan en moet, zodat transparant is wat we gaan evalueren of hebben geëvalueerd (en waar deze evaluaties te vinden zijn). In de kabinetsreactie wordt aangegeven welke maatregelen daartoe genomen worden.

- 4 De Algemene Rekenkamer stelt dat 57% van de onderzoeken ten onrechte de kwalificatie 'effectiviteitsonderzoek' hebben. Kan de regering verklaren waarom dit is gebeurd? 21

Antwoord:

Ik deel uw mening dat onderzoek dat niet ingaat op effectiviteit, ook niet zo gerubriceerd moet worden. Maar welke onderzoeken als effectonderzoeken getypeerd worden is voor een gedeelte ook een definitiekwestie. In verschillende onderzoeken wordt bijvoorbeeld niet gemeten wat het gevolg is van het ingezette beleid, maar worden effecten wel geïnventariseerd en aannemelijk gemaakt. Zoals de AR ook aangeeft is een precieze grens tussen effectevaluaties en overig onderzoek niet zwart-wit. Dit blijkt ook uit het feit dat er tevens veel effect-evaluaties zijn gedaan (ruim 200) die niet in begrotingen en jaarverslagen genoemd worden. Verder speelt een rol dat bij evaluaties die als effectonderzoek zijn aangekondigd het in de praktijk toch niet lukte om de effectiviteit te meten. Waar de Algemene Rekenkamer gelijk in heeft, is dat als een onderzoek suggereert dat er naar effectiviteit wordt gekeken, daar ook een duidelijke uitspraak over moet worden gedaan. Uit het rapport van de Algemene Rekenkamer komt naar voren dat dit nu niet altijd het geval is. Soms is dat onbewust, en ontbreekt er bijvoorbeeld een goede samenvatting van de conclusies over effectiviteit. De kwaliteitscriteria in de nieuwe regelgeving maken het onderscheid tussen effectiviteitsonderzoek en overige evaluaties inzichtelijker, omdat zij nu criteria bevatten voor onderzoek naar doeltreffendheid en/of doelmatigheid. In de regelgeving over evaluaties wordt daarom nu ook het belang van een goede conclusie over de doeltreffendheid en doelmatigheid opgenomen. Bovendien wordt met ingang van de begroting 2013 het overzicht van evaluaties aangepast op een wijze die het rubriceren van onderzoek helderder maakt.

- 5 De Algemene Rekenkamer geeft aan dat de minister van Financiën en de andere ministers de toenemende aandacht voor het evalueren van beleidsresultaten willen doorzetten. Kan de regering aangeven hoe dit zal gaan gebeuren? 28

Antwoord:

Er zijn verschillende zaken die moeten bijdragen aan het vasthouden van de toenemende aandacht voor het evalueren van beleidsresultaten. Ten eerste wordt de regelgeving (rpe) aangepast waarbij rekening wordt gehouden met de aanbevelingen die de AR en de BOR hebben gedaan. Zo worden er bijvoorbeeld kwaliteitseisen opgenomen waaraan al het onderzoek naar doelmatigheid moet voldoen. Ten tweede heeft de Ministerraad besloten dat iedere beleidsdoorlichting via de MR naar de TK gaat.

- 6 Waarom heeft de regering niet gereageerd op de aanbeveling van de Algemene Rekenkamer om vooraf te zorgen voor een dekkende evaluatieprogrammering? Is de regering bereid alsnog op de aanbeveling te reageren en eventueel deze aanbeveling over te nemen en uit te voeren? 30

Antwoord:

Ja, een dekkende evaluatieprogrammering is belangrijk. Daarom is ook in de RPE regelgeving opgenomen dat al het beleid dat valt onder de beleidsartikelen in de begroting periodiek (bijvoorbeeld eens per vier jaar en ten minste eens in de zeven jaar) moet worden geëvalueerd in een beleidsdoorlichting. Er moet sprake zijn van een dekkende programmering van beleidsdoorlichtingen. Bij voorkeur wordt de agendering van beleidsdoorlichtingen zo ingericht dat informatie uit de beleidsdoorlichting kan worden gebruikt bij de besluitvorming over aanpassingen van het beleid. In begroting en jaarverslag wordt aangegeven welke beleidsdoorlichtingen in welk jaar zijn of worden uitgevoerd.