



Ministerie van Onderwijs, Cultuur en  
Wetenschap

## Arbeidsmarktbarometer po, vo en mbo 2011/2012

Vacatures 3e kwartaal 2011

**Beleidsonderzoek  
Arbeidsmarkt en  
Personeelsbeleid  
Onderwijs**

Sil Vrielink  
Bas Kurver  
Steffie Hampsink  
Eva van der Boom  
Susan van de Vlasakker  
Susan Warmerdam

# Arbeidsmarktbarometer po, vo en mbo 2011/2012

Vacatures 3e kwartaal 2011

**Beleidsonderzoek  
Arbeidsmarkt en  
Personeelsbeleid  
Onderwijs**

Sil Vrielink  
Bas Kurver  
Steffie Hampsink  
Eva van der Boom  
Susan van de Vlasakker  
Susan Warmerdam

Regioplan Beleidsonderzoek  
Nieuwezijds Voorburgwal 35  
1012 RD Amsterdam  
Tel.: +31 (0)20 - 5315315  
Fax: +31 (0)20 - 6265199



# Inhoudsopgave

<b>Managementsamenvatting</b>	<b>3</b>
<b>1 Inleiding</b>	<b>7</b>
1.1 Inzichten onderwijsarbeidsmarkt	7
1.2 Onderzoeksvragen	7
1.3 Onderzoeksopzet	8
1.4 Leeswijzer	8
<b>2 Primair onderwijs</b>	<b>9</b>
2.1 Inleiding	9
2.2 Vacatures directiepersoneel	9
2.2.1 Kernindicatoren	9
2.2.2 Spanningsindicatoren	11
2.3 Vacatures leraren	12
2.3.1 Kernindicatoren	12
2.3.2 Spanningsindicatoren	16
2.4 Vacatures ondersteunend personeel	18
2.4.1 Kernindicatoren	18
2.4.2 Spanningsindicatoren	20
<b>3 Voortgezet onderwijs</b>	<b>23</b>
3.1 Inleiding	23
3.2 Vacatures directiepersoneel	23
3.2.1 Kernindicatoren	23
3.2.2 Spanningsindicatoren	24
3.3 Vacatures leraren	25
3.3.1 Kernindicatoren	25
3.3.2 Spanningsindicatoren	29
3.4 Vacatures ondersteunend personeel	31
3.4.1 Kernindicatoren	31
3.4.2 Spanningsindicatoren	33
<b>4 Middelbaar beroepsonderwijs</b>	<b>35</b>
4.1 Inleiding	35
4.2 Vacatures directiepersoneel	35
4.2.1 Kernindicatoren	35
4.2.2 Spanningsindicatoren	37
4.3 Vacatures docenten	37
4.3.1 Kernindicatoren	37
4.3.2 Spanningsindicatoren	39
4.4 Vacatures ondersteunend personeel	40
4.4.1 Kernindicatoren	40
4.4.2 Spanningsindicatoren	41

<b>Bijlage A</b>	<b>Tabellen primair onderwijs</b>	<b>43</b>
<b>Bijlage B</b>	<b>Tabellen voortgezet onderwijs</b>	<b>49</b>
<b>Bijlage C</b>	<b>Tabellen middelbaar beroepsonderwijs</b>	<b>54</b>
<b>Bijlage D</b>	<b>Definities van begrippen</b>	<b>57</b>
<b>Bijlage E</b>	<b>Bevoegdheid</b>	<b>59</b>

# Managementsamenvatting

## Inleiding

Om de ontwikkelingen op de onderwijsarbeidsmarkt te volgen en inzicht te krijgen in de effecten van het arbeidsmarktbeleid laat het ministerie van OCW jaarlijks een aantal onderzoeken uitvoeren. Eén van die onderzoeken is de Arbeidsmarktbarometer. Dit betreft een monitoronderzoek dat zich richt op de vraag naar personeel in het primair onderwijs, het voortgezet onderwijs en het middelbaar beroepsonderwijs<sup>1</sup>.

Om een goed beeld te krijgen van de ontwikkelingen op de onderwijsarbeidsmarkt wordt elk kwartaal informatie verzameld over vacatures voor directieleden, leraren en ondersteunend personeel. Op basis van deze enquêtegegevens zijn populatieschattingen gemaakt. In dit rapport presenteren we de uitkomsten van de enquête over het 3<sup>e</sup> kwartaal van 2011.

## Primair onderwijs

De spanning op de arbeidsmarkt in het primair onderwijs is de afgelopen jaren sterk gedaald. Eind september stonden er in het primair onderwijs ruim 400 vacatures open (325 fte). Het aantal openstaande vacatures ligt daarmee op het laagste niveau sinds 2005. Hetgeen bevestigt dat de arbeidsmarkt voor onderwijspersoneel min of meer in evenwicht is. Alleen voor schoolleiders lijkt de arbeidsmarkt nog enigszins gespannen, al zijn ook daar de scherpste kantjes wel af.

### *Vacatures voor directiepersoneel*

In het 3<sup>e</sup> kwartaal van 2011 zijn er in het primair onderwijs ongeveer 160 directievacatures ontstaan en 170 vervuld. Het aantal directievacatures ligt daarmee duidelijk lager dan in 2009 en 2010. Daarnaast is ook het aantal openstaande vacatures verder gedaald (van 169 naar 142 fte). Ondanks deze daling blijft de arbeidsmarkt voor schoolleiders toch enigszins gespannen; zo blijkt uit het hoge aandeel moeilijk vervulbare vacatures (56%). Positief is overigens wel dat schoolbesturen nu kunnen kiezen uit meer kandidaten dan enkele jaren geleden.

### *Vacatures voor leraren*

De spanning op de arbeidsmarkt voor leraren is in het 3<sup>e</sup> kwartaal van 2011 verder gedaald. Eind september stonden er in het primair onderwijs ongeveer 165 vacatures voor leraren open (125 fte). Twee jaar geleden waren dat er nog 560 (415 fte). Dit komt neer op een daling van bijna 70 procent. Daarbij valt op dat vooral het aantal vacatures voor intern en ambulant begeleiders sterk is gedaald. Dit hangt vermoedelijk samen met de daling van het aantal leerlingen en de bezuinigingen op passend onderwijs.

Hoewel de arbeidsmarkt in heel Nederland duidelijk ruimer is geworden, zijn er wel regionale verschillen te zien. In de vier grote steden zijn er relatief meer openstaande vacatures dan elders in het land, en ook in Flevoland en Utrecht liggen de vacature-intensiteiten boven het landelijk gemiddelde. In de rest van het land is de arbeidsmarkt ruimer en stonden eind september bijna geen vacatures meer open. Vooral in het noorden en zuiden van het land is de arbeidsmarkt ruim. Door bezuinigingen en een terugloop van de formatie is het aandeel openstaande vacatures marginaal. Verscheidene besturen hebben om die reden zelfs een vacaturestop ingesteld, zo blijkt uit de enquête.

---

<sup>1</sup> Inclusief volwasseneneducatie.

### *Vacatures voor ondersteunend personeel*

In het 3e kwartaal van 2011 zijn er circa 210 vacatures voor ondersteunend personeel ontstaan en 270 vervuld. Het aantal ontstane en vervulde vacatures ligt daarmee bijna 60 procent lager dan in 2010. Tegelijk met deze daling, nam ook het aantal openstaande vacatures sterk af. Eind september stonden er in het primair onderwijs ongeveer 55 vacatures open voor ondersteunend personeel. Een jaar eerder waren dat er nog bijna 100. Op grond hiervan kan worden geconcludeerd dat de arbeidsmarkt voor ondersteuners duidelijk ruimer is geworden. De vacatureaantallen liggen nu op ongeveer hetzelfde niveau als tijdens de crisis van 2004 en 2005. Het aandeel moeilijk vervulbare vacatures is ten opzichte van vorig jaar ook fors gedaald (van 59 naar 28 procent).

### **Voortgezet onderwijs**

De arbeidsmarkt in het voortgezet onderwijs vertoont een gedifferentieerd beeld. Net als in het primair onderwijs, is de arbeidsmarkt voor schoolleiders enigszins gespannen. De arbeidsmarkt voor leraren is meer in evenwicht en laat een stabiel beeld zien ten opzicht van het derde kwartaal in 2010. Het aantal openstaande vacatures is licht gedaald, en gemiddeld genomen stonden de vacatures ook minder lang open dan in het derde kwartaal 2010. Daarbij komt dat zich meer kandidaten hebben aangemeld per vacature en het aandeel moeilijk vervulbare vacatures is gedaald. Dit wijst erop dat de arbeidsmarkt voor leraren in het voortgezet onderwijs ruimer is dan voorheen. De voornaamste oorzaak lijkt het uitblijven van economisch herstel te zijn. Voor het ondersteunend personeel geldt tevens een lage openstaande vacature-intensiteit. Vacatures worden in het algemeen niet moeilijk vervulbaar bevonden. Wel is ten opzichte van de voorgaande derde kwartalen (2005-2010) voor het eerst weer sprake van een lichte stijging in de vacature-intensiteiten. Dit zou erop kunnen duiden dat de mobiliteit onder het ondersteunend personeel voorzichtig weer op gang komt. Om van een trendbreuk te kunnen spreken, dient echter eerst de ontwikkeling in de komende kwartalen afgewacht te worden.

### *Vacatures voor directiepersoneel*

In het 3e kwartaal van 2011 zijn er in het voortgezet onderwijs ongeveer 70 directievacatures ontstaan en 50 vervuld. Het aantal ontstane en vervulde vacatures ligt daarmee een fractie hoger dan in het 3e kwartaal van 2010. Hetzelfde geldt voor het aantal openstaande vacatures. Aan het einde van het 3e kwartaal stonden er in het voortgezet onderwijs circa 50 directievacatures open. Dat komt neer op 1,4 procent van de totale werkgelegenheid. De spanning op de arbeidsmarkt voor directiepersoneel is daarmee ongeveer gelijk aan die in het primair onderwijs, al ligt het aandeel moeilijk vervulbare vacatures wel duidelijk lager (42% vs. 56%).

### *Vacatures voor leraren*

In het 3e kwartaal van 2011 zijn er 1.914 vacatures voor leraren ontstaan met een totale omvang van 1.264 fte. Er zijn meer vacatures vervuld dan ontstaan, net als in de voorgaande jaren het geval was. Het aantal openstaande vacatures aan het eind van het derde kwartaal is dan ook beperkt, namelijk 227 (146 fte).

De ontstane, vervulde en openstaande vacatures zijn zowel in aantal als in omvang stabiel gebleven ten opzichte van het 3e kwartaal in 2010. Het aantal kandidaten dat zich voor de lerarenvacatures meldt, is sinds het derde kwartaal van 2008 gestegen. Daarnaast is het aandeel moeilijk vervulbare vacatures gedaald (sinds 2009). In samenhang daarmee, stonden onvervulde vacatures aan het eind van het kwartaal iets minder lang open.

Alle indicatoren wijzen erop dat de vacatures voor leraren in het vo in het 3e kwartaal van 2011 gemakkelijker vervuld konden worden dan voorheen. Deze uitkomst past in het beeld dat bij een uitblijvende opleving van de economie c.q. arbeidsmarkt, leraren minder snel uit het onderwijs vertrekken voor een baan in een marktsector en scholen minder moeite hoeven te doen om leraren aan te trekken.

#### *Vacatures voor ondersteunend personeel*

In totaal zijn er in het derde kwartaal 338 (209 fte) vacatures voor ondersteunend personeel ontstaan en 306 (186 fte) vacatures vervuld. Dit is een lichte stijging ten opzichte van het derde kwartaal in 2010. Ook het aantal openstaande vacatures is iets toegenomen (65 vacatures, 44 fte). De dalende trend in de ontstane en vervulde vacature-intensiteit die sinds het derde kwartaal van 2005 te zien is, is daarmee doorbroken. Met een openstaande vacature-intensiteit van 0,2 procent is de arbeidsmarkt voor ondersteunend personeel in het voortgezet onderwijs nog steeds zeer ruim te noemen.

#### **Mbo**

Gezien het geringe aantal instellingen in het mbo en mede daardoor beperkte responsgroep, dienen de uitkomsten in het mbo voorzichtig geïnterpreteerd te worden. Alle indicatoren lijken erop te wijzen dat in het 3e kwartaal van 2011 de arbeidsmarkt voor directeurs in het mbo verder is verruimd ten opzichte van 2009 en 2010. Er zijn relatief weinig vacatures ontstaan en het overgrote merendeel kon vrij probleemloos worden vervuld. De openstaande vacature-intensiteit is aan het eind van het 3e kwartaal 2011 tot een laagterecord gedaald. De arbeidsmarkt voor docenten in het mbo laat in het derde kwartaal van 2011 een vrij stabiel beeld zien ten opzichte van die in de derde kwartalen van 2009 en 2010. Wel lijken de ontstane en vervulde vacature-intensiteiten iets hoger te liggen in 2011, maar de openstaande vacature-intensiteiten ligt voor het derde jaar op rij op 0,5 procent. Ook oogt de arbeidsmarkt voor het ondersteunend personeel in het mbo rustig. Alle vacature-intensiteiten lijken licht te zijn gedaald ten opzichte van het derde kwartaal 2010, inclusief die van de openstaande vacatures aan het eind van het kwartaal. Voor zowel het onderwijsgevend als het ondersteunend personeel geldt dat het aandeel vervangingsvacatures verder is gestegen ten opzichte van de reguliere vacatures.

#### *Vacatures voor directiepersoneel*

In het 3e kwartaal van 2011 zijn in het middelbaar beroepsonderwijs veel minder directievacatures (ontstaan, vervuld en openstaand) gemeten dan vorige jaren. Dit kwartaal zijn er 18 vacatures ontstaan en vervuld en stonden er nog 5 open aan het einde van het kwartaal. De vacatureontwikkeling door de jaren heen kent wat schommelingen, maar vooral het 3e kwartaal van 2009 laat een uitschieter zien met een ontstane vacature-intensiteit van meer dan 10 procent, terwijl dit in jaren ervoor en erna niet boven de 7 procent is gekomen. In het derde kwartaal van 2011 is de ontstane vacature-intensiteit zelfs onder de 2 procent gebleven.

#### *Vacatures voor onderwijzend personeel*

Het aantal vacatures voor docenten in het mbo kent in het derde kwartaal van 2011 wel een toename ten opzichte van 2010. In het derde kwartaal van 2011 zijn er 884 vacatures ontstaan en zijn er 767 vacatures vervuld. Het vakgebied waarop de docentvacatures zijn ontstaan laat eveneens enkele verschuivingen zien. In het 3e kwartaal van 2010 was de vraag naar docenten in de gezondheidszorg het grootst, terwijl in het huidige kwartaal de meeste vacatures zijn ontstaan voor docenten in de volwasseneneducatie. Het mbo lijkt daarmee mee te profiteren van de toename in het aantal vavo-deelnemers.

De stabiel lage openstaande vacature-intensiteit (0,5%) duidt erop dat de toename in ontstane vacatures tot relatief weinig problemen heeft geleid. Dit wordt ondersteund door het feit dat de meerderheid van de vacatures drie tot vier weken open stonden (49%), terwijl dit in het derde kwartaal van 2010 gemiddeld 1



à 2 maanden bedroeg. In het derde kwartaal van 2011 stond nog geen 5 procent van de openstaande vacatures langer open dan 3 maanden.

*Vacatures voor ondersteunend personeel*

Sinds 2007 is er een constante afname van het aantal vacatures voor ondersteunend personeel zichtbaar. Deze trend wordt licht voortgezet in het derde kwartaal van 2011, met 304 ontstane vacatures voor onderwijsondersteunend personeel en 254 vervulde vacatures.

De ontstane vacatures bestaan voor 73 procent uit reguliere functies en 12 procent uit (langdurige) vervangingsfuncties. In het derde kwartaal van 2010 lag het aandeel reguliere vacatures nog op 88 procent. Van de onvervulde vacatures aan het eind van het derde kwartaal van 2011 stond het merendeel (58%) drie tot vier weken open. Slechts drie procent van de nog openstaande vacatures, had het kwartaal ervoor al vervuld moeten zijn en stond langer dan drie maanden open.

# 1 Inleiding

## 1.1 Inzichten onderwijsarbeidsmarkt

Het ministerie van OCW laat jaarlijks een aantal onderzoeken uitvoeren om de ontwikkelingen op de onderwijsarbeidsmarkt te volgen en inzicht te krijgen in de effecten van het arbeidsmarktbeleid. Eén van die onderzoeken is de Arbeidsmarktbarometer primair onderwijs, voortgezet onderwijs en middelbaar beroepsonderwijs<sup>2</sup>. Dit betreft een monitoronderzoek dat zich richt op de vraag naar directieleden, leraren en ondersteunend personeel. De arbeidsmarktbarometer is ontwikkeld om knelpunten op de onderwijsarbeidsmarkt te kunnen identificeren.

Om een zo compleet mogelijk overzicht te krijgen van de vraag naar onderwijspersoneel wordt elk kwartaal informatie verzameld over vacatures voor directieleden, leraren en ondersteunend personeel. In dit rapport presenteren we de resultaten van de Arbeidsmarktbarometer voor het derde kwartaal van 2011.

## 1.2 Onderzoeksvragen

Voor de Arbeidsmarktbarometer zijn de volgende onderzoeksvragen geformuleerd:

- (1) Hoe groot is de ontstane vacaturevoorraad (regulier en vervanging) in de sectoren po, vo en mbo, onderverdeeld naar functie (directie, leraren, oop, obp)?
- (2) Hoe groot is de vervulde vacaturevoorraad (regulier en vervanging) in de sectoren po, vo en mbo, onderverdeeld naar functie?
- (3) Hoe groot is de openstaande vacaturevoorraad (regulier en vervanging) in de sectoren po, vo en mbo gemiddeld, onderverdeeld naar functie?
- (4) Worden de openstaande vacatures als moeilijk vervulbaar beschouwd en hoe lang staan deze vacatures gemiddeld open?
- (5) Doen zich regionale of sectorale verschillen voor als het gaat om ontstane, vervulde en openstaande vacatures en ervaren problemen?
- (6) Zijn er verschillen tussen scholen (po en vo) gevestigd in de grote steden en de minder verstedelijkte gebieden en tussen scholen met veel of weinig achterstandsleerlingen?
- (7) Doen zich verschillen voor naar functie als het gaat om ontstane, vervulde en openstaande vacatures en ervaren problemen?
- (8) Welke ontwikkelingen doen zich voor in de totale vacaturevoorraad en in de vervulde en openstaande vacaturevoorraad?

In aanvulling op deze onderzoeksvragen is een aantal verdiepingsvragen gesteld. Deze hebben onder meer betrekking op:

- de kenmerken van vacatures (functie, vakgebied, et cetera),
- het aanbod van kandidaten, en
- de noodoplossingen voor onvervulde vacatures.

---

<sup>2</sup> Inclusief volwasseneneducatie.

### 1.3 Onderzoeksopzet

Het doel van de Arbeidsmarktbarometer is om inzicht te krijgen in de ontwikkeling van het aantal vacatures voor directieleden, leraren en ondersteunend personeel. Voor het verzamelen van de vacaturegegevens vinden vier kwartaalmetingen plaats (in elke sector). Deze metingen zijn er primair op gericht om betrouwbare kwartaalcijfers<sup>3</sup> op te leveren over:

- het aantal ontstane vacatures;
- het aantal vervulde vacatures;
- het aantal vervallen vacatures;
- het aantal openstaande vacatures (einde kwartaal);
- de duur dat vacatures openstaan;
- het aandeel moeilijk vervulbare vacatures.

In verband met de continuïteit en de vergelijkbaarheid is gekozen voor een onderzoeksopzet die sterk lijkt op die van de afgelopen jaren. Gegevens over vacatures voor leraren en ondersteunend personeel zijn, net als afgelopen jaar, bij scholen (po/vo) en units (mbo) verzameld. Gegevens over vacatures voor directiepersoneel zijn verzameld bij besturen (po/vo) en stafbureaus (mbo). In het primair onderwijs is hierbij gebruik gemaakt van een combinatie van een schriftelijke en een internetenquête<sup>4</sup>. In het voortgezet onderwijs en de mbo-sector is, net als afgelopen jaar, daarnaast ook telefonisch geënkquêteerd.

Op basis van de enquêtegegevens zijn *populatieschattingen* gemaakt van het aantal ontstane, vervulde, vervallen en openstaande vacatures. In het primair en voortgezet onderwijs zijn we daarbij – net als in eerdere kwartalen – uitgegaan van het gemiddeld aantal vacatures per school/bestuur. Om een goed beeld te kunnen schetsen van de vacatureontwikkeling op regionaal niveau zijn daarnaast ook populatieschattingen gemaakt op basis van regressieanalyse. Hierbij is gebruik gemaakt van een dataset met vacaturegegevens over de afgelopen vier jaar. Voor het mbo is een iets andere methode gebruikt voor de schatting van vacatures. Vanwege het geringe aantal instellingen en de grote variatie in omvang, zijn de populatieschattingen in het mbo gebaseerd op formatiedata (i.p.v. gemiddelden)<sup>5</sup>. Gezien de geringe netto-respons moeten de vacaturecijfers voor het mbo uiterst voorzichtig worden geïnterpreteerd.

### 1.4 Leeswijzer

In dit rapport zijn de bevindingen voor het primair onderwijs (hoofdstuk 2), het voortgezet onderwijs (hoofdstuk 3) en het mbo (hoofdstuk 4) opgenomen. In de bijlagen zijn aanvullende tabellen opgenomen.

<sup>3</sup> In Bijlage D is een begrippenlijst opgenomen.

<sup>4</sup> Voor het verzamelen van vacaturegegevens (leraren/oo) zijn scholen per e-mail benaderd om een internet-enquête in te vullen. Schoolleiders die de enquête liever schriftelijk wilden invullen, konden een exemplaar downloaden en per post retourneren. Informatie over directievacatures is bij schoolbesturen (po/vo) verzameld. Hierbij is een *mixed mode* aanpak gehanteerd. Aan besturen is een schriftelijke enquête gestuurd, maar de enquête kon ook via internet worden ingevuld. Het rappel is hoofdzakelijk per e-mail verstuurd, met daarin een directe link naar de internetenquête.

<sup>5</sup> De waargenomen vacature-intensiteit is opgehoogd naar de populatie.

## 2 Primair onderwijs

### 2.1 Inleiding

In dit hoofdstuk wordt ingegaan op vacatures in het primair onderwijs. Achtereenvolgens worden vacatures voor directiepersoneel, leraren en ondersteunend personeel belicht.

### 2.2 Vacatures directiepersoneel

Voor het verzamelen van gegevens over directievacatures zijn eind september 400 schoolbesturen benaderd<sup>6</sup>. Hiervan hebben er 224 de vragenlijst volledig ingevuld (56%)<sup>7</sup>. Deze besturen vormen een goede afspiegeling van de totale populatie wat betreft de verdeling naar vakantieregio, landdeel, stedelijkheid, denominatie en bestuursgrootte.

#### 2.2.1 Kernindicatoren

Op basis van de enquêtegegevens zijn populatieschattingen gemaakt van het aantal ontstane, vervulde en vervallen directievacatures. Daarnaast zijn schattingen gemaakt van het aantal vacatures dat aan het eind van het derde kwartaal nog openstond (zie tabel 2.1)<sup>8</sup>. In het 3e kwartaal zijn 162 vacatures ontstaan (159 fte) en 236 vacatures vervuld (172 fte). Het aantal ontstane en vervulde vacatures ligt daarmee duidelijk lager dan in 2009 en 2010 (zie Tabel A.1 in Bijlage A).

Aan het eind van het 3e kwartaal 2011 stonden er in het primair onderwijs nog 154 directievacatures open (142 fte). Ten opzicht van vorig jaar (3e kwartaal 2010) is het aantal openstaande vacatures gedaald met circa 16 procent. Vergeleken met het 2<sup>e</sup> kwartaal 2011 is de terugval ongeveer even groot (zie Tabel A.4).

Tabel 2.1 Populatieschatting van vacatures voor directie po (3<sup>e</sup> kwartaal 2011)

	Aantal	Fte	Percentage werkgelegenheid
Ontstane vacatures	162	159	1,5
Vervulde vacatures	236	172	1,7
Vervallen vacatures	5	5	0,1
Openstaande vacatures	154	142	1,4

Om uitspraken te kunnen doen over de vacatureaantallen in relatie tot de formatie worden *vacature-intensiteiten* berekend. Het vacatureaantal (in fte) is afgezet tegen de totale formatie van directieleden in het primair onderwijs. Een ontstane vacature-intensiteit van 2 procent houdt in dat voor 2 op de 100 banen invulling is gezocht. Een openstaande vacature-intensiteit van 2 procent houdt in dat men voor 2 op de 100 banen nog invulling zoekt aan het einde van het kwartaal.

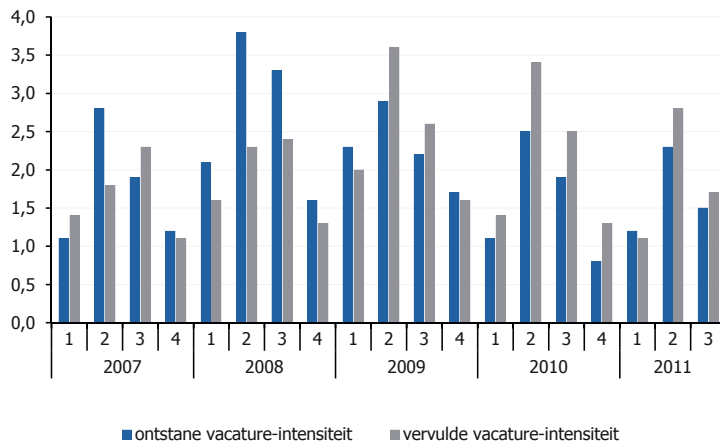
<sup>6</sup> De helft van de besturen is per brief uitgenodigd en de andere helft per e-mail. De respons onder beide groepen was vergelijkbaar.

<sup>7</sup> Het veldwerk is uitgevoerd in de periode van 27 september t/m 4 november. Er is twee keer gerappelleerd (elektronisch/schriftelijk). De gemiddelde invultijd bedroeg ca. 3 minuten.

<sup>8</sup> Het aantal openstaande vacatures geeft niet noodzakelijkerwijs het verschil weer tussen het aantal ontstane en vervulde vacatures in het kwartaal. Immers, vacatures die aan het eind van het derde kwartaal nog openstaan kunnen al eerder ontstaan zijn. Vacatures die in het derde kwartaal vervuld zijn, hoeven niet per definitie in het zelfde kwartaal te zijn ontstaan.

De dynamiek op de arbeidsmarkt voor directiepersoneel is de afgelopen jaren duidelijk afgenomen, doordat er minder vacatures zijn ontstaan (zie Figuur 2.1). Het aantal vervulde vacatures is in het 3e kwartaal ook teruggevallen, maar vertoont door de jaren heen minder variatie (zie Tabel A.3). Wel valt op dat er sinds begin vorig jaar meer vacatures zijn vervuld dan er zijn ontstaan, en er bij gevolg ook minder vacatures openstaan (zie Figuur 2.2)<sup>9</sup>.

*Figuur 2.1 Ontstane en vervulde vacature-intensiteiten directie naar kwartaal (% , 2007 – 2011)*

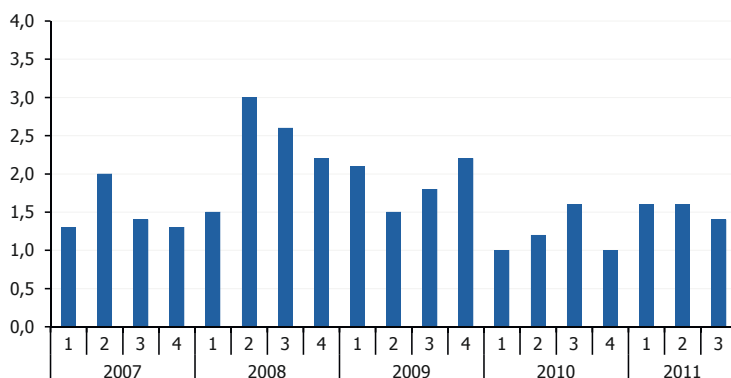


Wanneer we het aantal openstaande vacatures afzetten tegen de totale werkgelegenheid<sup>10</sup>, ontstaat een goed beeld van de spanning op de arbeidsmarkt voor schoolleiders. Figuur 2.2 laat dat zien. Uit de figuur blijkt dat de openstaande vacature-intensiteit is gedaald van 1,8% in 2009 naar 1,4% in 2011 (3e kwartaal). Dit duidt op een verruiming van de arbeidsmarkt.

<sup>9</sup> Het aantal ontstane, vervulde, vervallen en openstaande vacatures is niet zonder meer aan elkaar te relateren. De 'vacatureboekhouding' is op kwartaal basis namelijk niet kloppend gemaakt.

<sup>10</sup> De intensiteiten over het 3<sup>e</sup> kwartaal zijn gebaseerd op de formatie van 1 oktober 2010. Bij de interpretatie van de gegevens moet daar rekening mee worden gehouden.

Figuur 2.2 Openstaande vacature-intensiteiten directie naar kwartaal (%), 2007 – 2011



### 2.2.2 Spanningsindicatoren

In deze paragraaf gaan we nader in op de knelpunten die bij de vervulling van directievacatures spelen. We kijken daarbij naar drie indicatoren; het aanbod van kandidaten, de gemiddelde vacatureduur en het aandeel moeilijk vervulbare vacatures.

Voor de vacatures die in het 3e kwartaal van 2011 zijn vervuld, hebben zich gemiddeld 11 kandidaten gemeld. Het aanbod van kandidaten ligt daarmee bijna twee keer zo hoog als in 2008 en 2009 (zie Tabel 2.2). Vergeleken met vorig jaar is het aanbod gestegen met gemiddeld twee kandidaten. Dit bevestigt dat de arbeidsmarkt voor directiepersoneel ruimer wordt.

Tabel 2.2 Gemiddeld aantal kandidaten naar functiecategorie

	2008	2009	2010	2011
Directeur	7	6	9	11
Adjunct-directeur	3	3	2	10
Totaal*	6	6	9	11

\* Inclusief vacatures voor bovenschools directeur.

Van de vacatures die aan het eind van het 3e kwartaal nog openstaan, is ruim de helft (56%) moeilijk vervulbaar. Het aandeel moeilijk vervulbare vacatures ligt daarmee duidelijk lager dan in 2008 en 2009. Ten opzichte van vorig jaar is het beeld echter niet veranderd (zie Tabel 2.3). Dat is opmerkelijk omdat het aandeel langdurig openstaande vacatures wel duidelijk is gedaald (zie Tabel 2.4). Ondanks de terugval van het aandeel langdurig openstaande vacatures (van 46% naar 31%), gaat het werven van nieuw directiepersoneel klaarblijkelijk niet altijd van een leidendakje. Vaak kost het besturen enige tijd om een geschikte kandidaat te vinden voor een directiefunctie. Positief is daarbij wel dat zij kunnen kiezen uit meer kandidaten dan enkele jaren geleden.

Tabel 2.3 Moeilijk vervulbare vacatures (% , 3<sup>e</sup> kwartaal 2008 - 2011)

	2008	2009	2010	2011
Moeilijk vervulbare vacatures	62	64	55	56
Niet moeilijk vervulbare vacatures	38	36	45	44

Tabel 2.4 Duur openstaande vacatures (% , 3<sup>e</sup> kwartaal 2008 - 2011)

	2008	2009	2010	2011
Korter dan 2 weken	6	15	8	14
2 weken tot 1 maand	12	19	19	10
Tussen 1 en 2 maanden	35	22	23	21
Tussen 2 en 3 maanden	15	15	4	24
Langer dan 3 maanden	32	30	46	31

## 2.3 Vacatures leraren

Voor het verzamelen van gegevens over vacatures voor leraren en ondersteunend personeel zijn (eind september) 1.800 scholen per e-mail uitgenodigd om een internetenquête in te vullen. Hiervan hebben er uiteindelijk 588 gerepsondeerd (33%)<sup>11</sup>, iets meer dan het derde kwartaal van 2010.

De responderende scholen vormen een goede afspiegeling van de totale populatie, wat betreft schooltype, schoolgrootte, vakantieregio, landsdeel, stedelijkheid en denominatie. In de analyse is desalniettemin gewogen naar schooltype, vakantieregio en stedelijkheid. De voornaamste reden hiervoor is dat zodoende beter rekening wordt gehouden met de pre-stratificatie van de steekproef<sup>12</sup>.

Op basis van de enquêtegegevens zijn populatieschattingen gemaakt van het aantal vacatures voor leraren; de kernindicatoren zoals we die in paragraaf 2.3.1 bespreken. Daarnaast is het aantal vacatures gerelateerd aan de werkgelegenheid (vacature-intensiteiten)<sup>13</sup>. Daarbij wordt onderscheid gemaakt naar schooltype, regio en mate van stedelijkheid, denominatie en schoolgrootte (zie Bijlage A).

### 2.3.1 Kernindicatoren

Aan het eind van het 3e kwartaal stonden er in het primair onderwijs 166 vacatures voor leraren open (127 fte, Tabel 2.5). Het aantal openstaande vacatures ligt daarmee duidelijk lager dan in 2009 en 2010 (respectievelijk 416 en 190 fte). Het zelfde geldt voor de openstaande vacature-intensiteit<sup>14</sup>. Dit bevestigt het beeld dat de arbeidsmarkt voor leraren duidelijk ruimer is geworden.

De daling van het aantal openstaande vacatures is het gevolg van de dynamiek in ontstane en vervulde vacatures. In het 3<sup>e</sup> kwartaal van 2011 zijn er net als in eerdere jaren meer vacatures vervuld (1.564 fte) dan dat er zijn ontstaan (1.425 fte). Dit betekent dat er in het derde kwartaal ook vacatures zijn vervuld die eerder zijn ontstaan (1<sup>e</sup> of 2<sup>e</sup> kwartaal 2011). Opgemerkt moet worden dat deze dynamiek

<sup>11</sup> Het veldwerk is uitgevoerd in de periode van 23 september t/m 7 november. Er is twee keer elektronisch gerappelleerd. Daarnaast zijn scholen gebeld teneinde een hogere respons te bewerkstelligen. De gemiddelde invultijd bedroeg ongeveer 4 minuten

<sup>12</sup> Voor het onderzoek is een gestratificeerde steekproef getrokken. Basisscholen in de grote steden waren daarin oververtegenwoordigd, evenals scholen voor speciaal onderwijs.

<sup>13</sup> We zijn hierbij uitgegaan van formatiegegevens die betrekking hebben op de situatie op 1 oktober 2010

<sup>14</sup> De vacature-intensiteiten geven het aantal vacatures (fte) als percentages van de formatie weer.

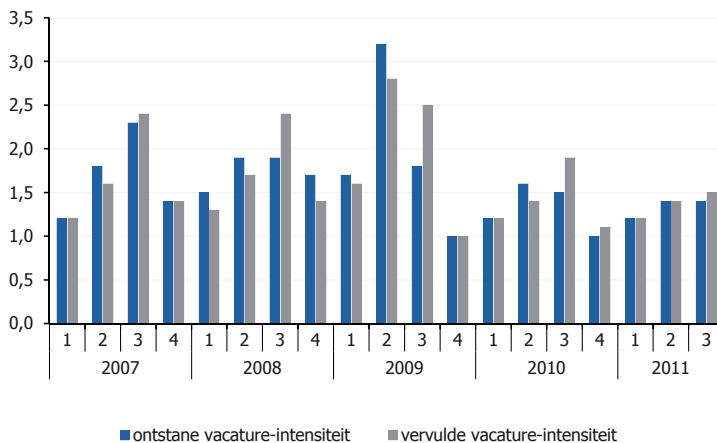
tussen ontstane en vervulde vacatures ten opzicht van eerdere jaren wel sterk is afgenomen (zie Figuur 2.3).

Tabel 2.5 Populatieschatting van vacatures voor leraren (3<sup>e</sup> kwartaal 2011)

	Aantal	Fte	Percentage werkgelegenheid
Ontstane vacatures	1.973	1.425	1,4
Vervulde vacatures	2.225	1.564	1,5
Vervallen vacatures	175	112	0,1
Openstaande vacatures	166	127	0,1

Figuur 2.3 toont de ontwikkeling van het aantal ontstane en vervulde vacatures sinds begin 2007. Uit de figuur blijkt dat de ontstane vacature-intensiteit is gedaald, van 1,8 procent in 2009 naar 1,4 procent in 2011. De vervulde vacature-intensiteit daalde in dezelfde periode met 1 procentpunt (van 2,5 naar 1,5%).

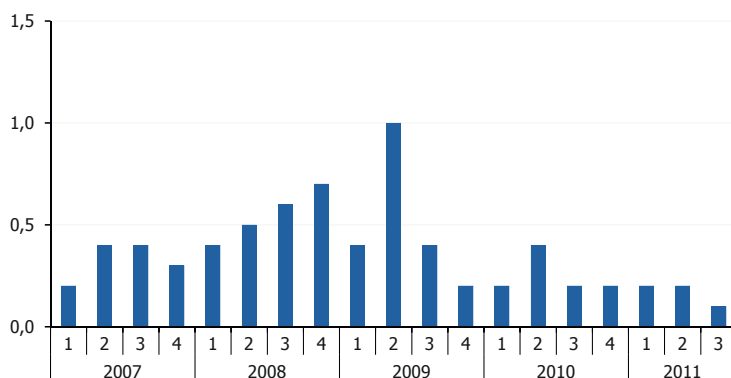
Figuur 2.3 Ontstane en vervulde vacature-intensiteiten leraren naar kwartaal (% , 2007 – 2011)



Het aantal openstaande vacatures is zeer laag vergeleken met dezelfde periode in voorgaande jaren, hetgeen bevestigt dat de arbeidsmarkt min of meer in evenwicht is (figuur 2.4). Vergeleken met schoolleiders is de vacature-intensiteit van leraren gering (directie 1,4%; leraren 0,1%). Dit betekent dat de spanning op de arbeidsmarkt voor leraren ook veel lager is dan die op de arbeidsmarkt voor directiepersoneel.



Figuur 2.4 Openstaande vacature-intensiteiten leraren naar kwartaal (% , 2007 – 2011)



Het aantal ontstane vacatures is in het 3<sup>e</sup> kwartaal van 2011 gedaald met ongeveer 27 procent, vergeleken met twee jaar eerder. Deze daling is het gevolg van een sterke afname van het aantal reguliere vacatures (34%, zie Tabel 2.6). Het aantal vervangingsvacatures bleef in diezelfde periode redelijk constant. Als gevolg van deze ontwikkeling is het aandeel reguliere vacatures gedaald, van 75 naar 65 procent.

Het aantal openstaande vacatures is in het afgelopen twee jaar met ruim twee derde afgenomen. Ook hierbij valt op dat het aantal reguliere vacatures sterker is gedaald dan het aantal vervangingsvacatures. Een mogelijke oorzaak van deze ontwikkeling is de daling van het leerlingaantal in combinatie met bezuiniging op het passend onderwijs<sup>15</sup>.

Tabel 2.6 Reguliere en vervangingsvacatures leraren 2009 – 2011 (populatieschatting in fte)

		2009	2010	2011
Ontstane vacatures	Regulier	1.473	1.142	935
	Vervanging	482	434	490
	Totaal	1.955	1.575	1.425
Openstaande vacatures	Regulier	327	137	58
	Vervanging	89	53	69
	Totaal	416	190	127

Tabel 2.7 toont het aantal reguliere en vervangingsvacatures uitgesplitst naar schooltype. Daarbij valt op dat er in het speciaal onderwijs meer vervangingsvacatures zijn ontstaan dan reguliere vacatures. Een mogelijke verklaring hiervoor is dat scholen anticiperen op de bezuinigingen op passend onderwijs en geen nieuw (regulier) personeel meer aantrekken.

<sup>15</sup> PO-Raad (2011) *Enquête groepsgrootte in het basisonderwijs*. Utrecht  
Deloitte (2011) *Benchmark 2011 Onderwijsinstellingen*

Tabel 2.7 *Reguliere en vervangingsvacatures leraren naar schooltype (populatieschatting in fte)*

		Regulier	Vervanging	Totaal
Bo	Ontstane vacatures	857	360	1.217
	Openstaande vacatures	27	16	43
Sbo / (v)so	Ontstane vacatures	78	130	208
	Openstaande vacatures	31	53	84
Totaal (po)	Ontstane vacatures	935	490	1.425
	Openstaande vacatures	58	69	127

Naar welke type leraar werd in het derde kwartaal nu specifiek gezocht? Het merendeel van de ontstane vacatures betrof een vacature voor groepsleerkrachten (93%, zie tabel 2.8). Dat er in het speciaal onderwijs relatief veel vacatures voor vakleerkrachten ontstaan, hangt samen met de inrichting van het speciaal onderwijs, waarin leerkrachten vaker vakgericht werkzaam zijn dan in het reguliere basisonderwijs.

Tabel 2.8 *Ontstane vacatures voor leraren naar functiegroep (% , 3<sup>e</sup> kwartaal 2011)*

	Bo	S(b)o	Po
Groepsleerkracht	93	90	93
Vakleerkracht	3	8	3
Begeleiders (IB'er, AB'er, RT'er, etc.)	4	3	4

Tabel 2.9 geeft de trend weer in het aantal ontstane vacatures naar functiegroep. Sinds 2009 is het aantal vacatures voor leraren met ruim een kwart gedaald. Met name het aantal vacatures voor begeleiders is de laatste jaren sterk afgenomen (-68%). Dit hangt vermoedelijk samen met de terugloop van het leerlingaantal en de cumulatie van bezuinigingen in het primair onderwijs.

Tabel 2.9 *Ontstane vacatures voor leraren naar functiegroep (fte, 3<sup>e</sup> kwartaal 2011)*

	2009	2010	2011
Groepsleerkracht	1.704	1.460	1.320
Vakleerkracht	72	53	47
Begeleiders (IB'er, AB'er, RT'er, etc.)	179	62	58
Totaal	1.955	1.575	1.425

In het speciaal onderwijs zijn in het derde kwartaal relatief minder vacatures ontstaan dan in het basisonderwijs (1,2% en 1,4%; zie Tabel 2.10). Het aantal openstaande vacatures ligt daarentegen wat hoger, als we dat afzetten tegen de werkgelegenheid (0,4% vs. 0,1%). Dit bevestigt het beeld dat vacatures in het s(b)o moeilijker vervuld kunnen worden dan vacatures in het basisonderwijs. Voor een leraar in het speciaal onderwijs gelden dezelfde bevoegdheidseisen als voor een leraar basisonderwijs, maar wordt een master *Special Educational Needs* vaak wel als pre beschouwd. Mogelijk leidt dit ertoe dat het aanbod van geschikte kandidaten voor het speciaal onderwijs structureel kleiner is dan dat voor het basisonderwijs.

Tabel 2.10 Vacature-intensiteiten leraren naar subsector (% , 3<sup>e</sup> kwartaal 2011)

	Bo	S(b)o	Po
Ontstane vacatures	1,4	1,2	1,4
Vervulde vacatures	1,6	0,9	1,5
Vervallen vacatures	0,1	0,2	0,1
Openstaande vacatures	0,1	0,4	0,1

### 2.3.2 Spanningsindicatoren

Op basis van de hiervoor besproken kernindicatoren gaven we een algemeen beeld van de arbeidsmarkt voor leraren in het primair onderwijs. In het vervolg van deze paragraaf gaan we nader in op de knelpunten die bij de vervulling van vacatures spelen. We kijken daarbij naar drie indicatoren: de vacatureduur, het aandeel moeilijk vervulbare vacatures en het gemiddeld aantal kandidaten dat zich voor de vervulling van vacatures meldt.

Het aantal openstaande vacatures is de afgelopen drie jaar sterk gedaald, zo zagen we hiervoor. Dit is een gunstig teken, omdat het wijst op een verruiming van de arbeidsmarkt. Gegevens over de gemiddelde vacatureduur bevestigen dit beeld (zie tabel 2.11). Zo blijkt het aandeel vacatures dat minder dan een maand openstaat, gestegen van 47 procent in 2009 naar 54 procent in 2010 en naar 64 procent in 2011. Het aandeel vacatures dat 1 à 2 maanden openstaat, is in dezelfde periode gedaald van 30 naar 6 procent. Op grond hiervan kunnen we concluderen dat niet alleen het aantal vacatures is gedaald, maar ook de gemiddelde vacatureduur.

Tabel 2.11 Duur openstaande vacatures (% , 3<sup>e</sup> kwartaal 2008 - 2011)

	2008	2009	2010	2011
Korter dan 2 weken	13	15	31	33
2 weken tot 1 maand	26	32	23	31
Tussen 1 en 2 maanden	25	30	15	6
Tussen 2 en 3 maanden	16	2	12	18
Langer dan 3 maanden	21	21	19	13

Ondanks de verruiming van de arbeidsmarkt is het aandeel moeilijk vervulbare vacatures in 2011 redelijk stabiel. (zie tabel 2.12). Van een duidelijke op- of neerwaartse trend is in de afgelopen 4 jaar geen sprake.

Tabel 2.12 Moeilijk vervulbare vacatures (% , 3<sup>e</sup> kwartaal 2007 – 2011)

	2007	2008	2009	2010	2011
Moeilijk vervulbaar	50	83	56	65	67
Niet moeilijk vervulbaar	50	17	44	35	33

Eerder bleek dat de arbeidsmarkt voor leraren ruimer is geworden. Het gemiddeld aantal kandidaten per vacature bevestigd dit beeld. In het basisonderwijs is het gemiddeld aantal kandidaten in een jaar tijd verdubbeld van gemiddeld 4 naar 8. In het speciaal (basis) onderwijs ligt het gemiddeld aantal kandidaten met 4,9 wat lager.

Tabel 2.13 Gemiddeld aantal in- en externe kandidaten gemeld per vervulde vacature, naar subsector

	Bo	S(b)o	Po
Interne kandidaten	2,1	1,7	2,0
Externe kandidaten	6,2	3,3	4,9
Totaal aantal kandidaten / vacature	8,3	4,9	7,9

In Tabel A.15 (in bijlage A) staan de noodoplossingen weergegeven die scholen toepassen bij (langdurig) openstaande vacatures. Hierbij valt op dat vacatures in veel gevallen worden opgelost door leraren een tijdelijke uitbreiding van uren te geven en/of groepen samen te voegen. Vergeleken met vorig jaar worden relatief vaker onderwijsassistenten en invallers ingezet. Lesuitval gebeurt, net als afgelopen jaren, vrijwel nooit. Gezien het geringe aantal scholen met onvervulde vacatures moeten de resultaten overigens als indicatief worden beschouwd.

#### *Verschillen tussen scholen*

De arbeidsmarkt voor leraren is niet in heel Nederland gelijk. Zoals eerder opgemerkt, is de openstaande vacature-intensiteit in het 3<sup>e</sup> kwartaal erg laag en bestaat er nauwelijks spanning op de arbeidsmarkt voor leraren in het primair onderwijs. De openstaande vacature-intensiteit is overal laag, maar relatief het hoogst in de (zeer) stedelijke gebieden (zie Tabel A.10). Regionaal is er enige variatie in de ontstane en vervulde vacature-intensiteiten. Hierbij is de vacature-dynamiek het hoogst in het Oosten en Westen van het land (Tabel A.9). Uitgesplitst naar schoolgrootte hebben kleine scholen in het speciaal (basis) gerelateerd aan de werkgelegenheid de meeste openstaande vacatures (Tabel A.12).

Om een beter beeld te krijgen van de regionale verschillen op de onderwijsarbeidsmarkt zijn in tabel 2.14 de (geschatte) openstaande vacature-intensiteiten voor leraren weergegeven. Voor de berekening hiervan is gebruik gemaakt van regressieanalyse<sup>16</sup>. Op basis van een trendbestand met vacaturegegevens is voor het primair onderwijs het aantal openstaande vacatures geschat. Het meest opvallende van tabel 2.14 is dat de regionale verschillen in vacature-intensiteit sterk zijn afgenomen. In de grote steden is de vacature-intensiteit iets verhoogd, maar in de rest van het land zijn de intensiteiten beperkt. Vooral in het noorden van het land is de arbeidsmarkt ruim.

<sup>16</sup> Met behulp van logistische-regressie is de kans geschat dat bij een instelling een vacature openstaat en met behulp van OLS-regressie is vervolgens het aantal vacatures geschat. Hierbij is rekening gehouden met seizoensinvloeden en compositie-effecten (schoolgrootte, denominatie, regio, etc.).

Tabel 2.14 Geschatte openstaande vacature-intensiteit naar rpa-gebied – 3e kwartaal 2009 - 2011<sup>17</sup>

	2009	2010	2011
Groningen	0,1	0,1	0,0
Friesland	0,1	0,0	0,0
Zuiden Midden Drenthe	0,2	0,1	0,0
IJssel en Vecht	0,3	0,2	0,1
Twente	0,3	0,1	0,1
IJssel Veluwe	0,3	0,2	0,1
Arnhem Achterhoek	0,3	0,1	0,1
Nijmegen Rivierenland	0,3	0,1	0,1
Flevoland	0,4	0,2	0,2
Gooi Vechtstreek Eemland	0,5	0,3	0,2
Utrecht Midden	0,6	0,3	0,2
Noord Holland Noord	0,4	0,2	0,1
Zuidelijk Noord Holland	0,4	0,2	0,1
Rijn Gouwe	0,4	0,2	0,1
Haaglanden	0,4	0,2	0,1
Rijnmond	0,2	0,1	0,1
Zeeland	0,1	0,1	0,1
West Brabant	0,1	0,1	0,1
Midden Brabant	0,2	0,1	0,1
Noordoost Brabant	0,3	0,2	0,1
Zuidoost Brabant	0,2	0,1	0,1
Noord Midden Limburg	0,2	0,1	0,1
Zuid Limburg	0,2	0,3	0,2
Almere	0,4	0,2	0,1
Utrecht	0,7	0,3	0,2
Amsterdam	1,1	0,6	0,3
Den Haag	0,6	0,3	0,2
Rotterdam	0,7	0,3	0,2
Totaal	0,4	0,2	0,1

## 2.4 Vacatures ondersteunend personeel

In deze paragraaf wordt ingegaan op de vacatures voor ondersteunend personeel in het primair onderwijs. We maken hierbij onderscheid tussen onderwijsondersteunend personeel dat betrokken is bij het primaire proces (OOP) en organisatie- en beheerspersoneel (OBP).

### 2.4.1 Kernindicatoren

In het 3e kwartaal van 2011 zijn 209 vacatures (111 fte) voor ondersteunend personeel ontstaan. Naast een gering aantal vervallen vacatures zijn er in dit kwartaal 271 vacatures (145 fte) vervuld (zie tabel 2.15). Het aantal ontstane en vervulde vacatures ligt daarmee duidelijk lager dan in het 3e kwartaal van 2009 en 2010 (Tabel A.16 in bijlage A).

Ook is het aantal openstaande vacatures gedaald. Aan het einde van het 3e kwartaal stonden ongeveer 93 vacatures open (53 fte). Eén jaar eerder waren dat er 159 (62 fte). Hiermee komt het aantal openstaande vacatures weer uit op het niveau van 2009.

<sup>17</sup> De schatting is, in tegenstelling tot de vacature intensiteiten in andere tabellen gebaseerd op multivariate regressie-analyse. De openstaande vacature-intensiteit kan hierdoor afwijken van eerder gepresenteerde gegevens

Tabel 2.15 *Populatieschatting van vacatures voor ondersteunend personeel po (3<sup>e</sup> kwartaal 2011)*

	Aantal	Fte	Percentage werkgelegenheid
Ontstane vacatures	209	111	0,5
Vervulde vacatures	271	145	0,7
Vervallen vacatures	57	20	0,1
Openstaande vacatures	93	54	0,3

Het aantal vacatures dat is ontstaan in het 3e kwartaal 2011 is ruim twee keer zo laag als in 2009 en 2010 (Tabel A.16). Het aantal vervulde vacatures – gerelateerd aan de totale werkgelegenheid – ligt hoger dan de ontstane vacature-intensiteit. Ditzelfde geldt voor het derde kwartaal in 2010 en 2009. Een verklaring hiervoor ligt in het na de zomervakantie opvullen van vacatures die net voor de vakantie (in het tweede kwartaal) zijn ontstaan.

Tabel 2.16 *Vacature-intensiteiten ondersteunend personeel (% , 3<sup>e</sup> kwartaal 2007 - 2011)*

	2007	2008	2009	2010	2011
Ontstane vacatures	2,1	1,7	1,3	1,2	0,5
Vervulde vacatures	2,1	1,6	2,1	1,6	0,7
Vervallen vacatures	0,1	0,1	0,0	0,1	0,1
Openstaande vacatures	0,7	0,8	0,3	0,5	0,3

Ongeveer twee derde van de ontstane vacatures voor ondersteunend personeel betrof een vacature voor onderwijsondersteunend personeel (tabel 2.17). Van de openstaande vacatures was dat iets meer dan de helft. In het speciaal (basis)onderwijs zijn relatief meer vacatures voor onderwijsondersteunend personeel ontstaan dan in het basisonderwijs.

Tabel 2.17 *Vacatures voor oop en obp naar schooltype (populatieschatting in fte)*

		Oop	Obp	Totaal
Bo	Ontstane vacatures	39	19	59
	Vervulde vacatures	82	31	113
	Openstaande vacatures	13	8	22
S(b)o	Ontstane vacatures	49	4	53
	Vervulde vacatures	29	4	32
	Openstaande vacatures	32	0	32
Totaal (po)	Ontstane vacatures	87	24	111
	Vervulde vacatures	111	34	145
	Openstaande vacatures	46	8	54

Tabel 2.18 geeft de ontwikkeling van het aantal vacatures voor ondersteunend personeel. Sinds 2009 is het aantal ontstane vacatures voor obp'ers sterk afgenomen van 99 in 2009 tot 24 in 2011. Het aantal vacatures voor onderwijsondersteuners is sinds 2009 ook gedaald, maar minder dan dat voor obp (45% tegen 76%). De totale daling van het aantal ontstane vacatures is hiermee ruim twee keer zo groot als die van leraren.

Tabel 2.18 Vacatures voor oop en obp (populatieschatting in fte 2009-2011)

		2009	2010	2011
Oop	Ontstane vacatures	159	227	87
	Vervulde vacatures	265	277	111
	Openstaande vacatures	49	48	46
Obp	Ontstane vacatures	99	62	24
	Vervulde vacatures	156	119	34
	Openstaande vacatures	23	48	8
Totaal (ondersteuners)	Ontstane vacatures	258	289	111
	Vervulde vacatures	421	396	145
	Openstaande vacatures	72	96	54

## 2.4.2 Spanningsindicatoren

Om beter inzicht te krijgen in de spanning op de arbeidsmarkt voor ondersteunend personeel behandelen we in deze paragraaf drie indicatoren: de gemiddelde vacatureduur, het aandeel moeilijk vervulbare vacature en het gemiddeld aantal kandidaten dat zich heeft gemeld per vervulde vacature. Het aandeel langdurig openstaande vacatures ( $\geq 2$  mnd) ligt in het 3e kwartaal van 2011 substantieel hoger dan in diezelfde periode in 2009 en 2010 (respectievelijk 46%, 24% en 8%, tabel 2.19). Het aantal openstaande vacatures is sinds afgelopen jaar echter gedaald.

Tabel 2.19 Duur openstaande vacatures (% , 3<sup>e</sup> kwartaal 2009 - 2011)<sup>18</sup>

	2009	2010	2011
Korter dan 2 weken	19	26	7
2 weken tot 1 maand	51	18	26
Tussen 1 en 2 maanden	23	33	20
Tussen 2 en 3 maanden	8	15	7
Langer dan 3 maanden	0	9	39

Het aandeel moeilijk vervulbare vacatures is in het afgelopen jaar weer gedaald naar het niveau van 2009 (28%, tabel 2.20). Het gegeven dat sommige vacatures langer open staan wil niet automatisch zeggen dat deze vacatures moeilijk vervulbaar zijn. Het aanbod van kandidaten laat echter te wensen over. Gemiddeld dienden zich 6 kandidaten per vacature aan (tabel 2.21).

Al met al geven de spanningsindicatoren dus geen eenduidig beeld van de ontwikkelingen op de arbeidsmarkt voor ondersteuners. Op basis van de vacature-intensiteiten kunnen we echter wel concluderen dat de spanning op de arbeidsmarkt in 2011 sterk is gedaald ten opzichte van eerdere jaren.

Tabel 2.20 Moeilijk vervulbare vacatures (% , 3<sup>e</sup> kwartaal 2009 - 2011)<sup>19</sup>

	2009	2010	2011
Moeilijk vervulbaar	26	59	28
Niet moeilijk vervulbaar	74	41	72

<sup>18</sup> Gezien de geringe aantallen vacatures moeten deze resultaten voorzichtigheid worden geïnterpreteerd.

Tabel 2.21 Gemiddeld aantal kandidaten per vervulde vacature, naar functiegroep<sup>\*19</sup>

	2009	2010	2011
Oop	7,7	9,3	1,9
Obp	4,0	-	-
Totaal aantal kandidaten / vacature	6,3	10,4	5,9

\* Alleen vervulde vacatures. I.v.m. geringe aantallen vervulde vacatures is het aantal kandidaten voor obp-functies niet weergegeven. In de berekening van het totaal (po) zijn zij wel meegenomen.





## 3 Voortgezet onderwijs

### 3.1 Inleiding

In dit hoofdstuk wordt ingegaan op vacatures in het voortgezet onderwijs. Achtereenvolgens worden vacatures voor directiepersoneel, leraren en ondersteunend personeel belicht.

### 3.2 Vacatures directiepersoneel

Voor het verzamelen van gegevens over directievacatures zijn 185 schoolbesturen benaderd<sup>19</sup>. Hiervan hebben er 102 gerespondeerd (55%)<sup>20</sup>. Deze besturen vormen een goede afspiegeling van de totale populatie, wat betreft de verdeling naar regio, denominatie, bestuursgrootte en mate van stedelijkheid.

#### 3.2.1 Kernindicatoren

Op basis van de enquêtegegevens zijn populatieschattingen gemaakt van het aantal ontstane, vervulde, vervallen en openstaande vacatures (in aantallen en fte; zie tabel 3.1). Daarnaast zijn ook vacature-intensiteiten berekend. Deze geven het aantal vacatures weer als percentage van de totale werkgelegenheid voor directiepersoneel.

In het 3e kwartaal van 2011 zijn circa 70 directievacatures ontstaan (63 fte) en 50 directievacatures vervuld (44 fte). Dit komt neer op respectievelijk 1,7 en 1,2 procent van de totale werkgelegenheid voor directiepersoneel<sup>21</sup>. Aan het einde van het 3e kwartaal stonden er in het voortgezet onderwijs nog 55 vacatures voor directieleden open (51 fte, zie Tabel 3.1). Het aantal openstaande vacatures ligt daarmee iets hoger dan vorig jaar, maar op ongeveer het zelfde niveau als in 2009 (zie Tabel B.1 in Bijlage B).

Tabel 3.1 Populatieschatting van vacatures directie vo (3<sup>e</sup> kwartaal 2011)

	Aantal	Fte	Percentage werkgelegenheid
Ontstane vacatures	71	63	1,7
Vervulde vacatures	47	44	1,2
Vervallen vacatures	7	6	0,2
Openstaande vacatures	55	51	1,4

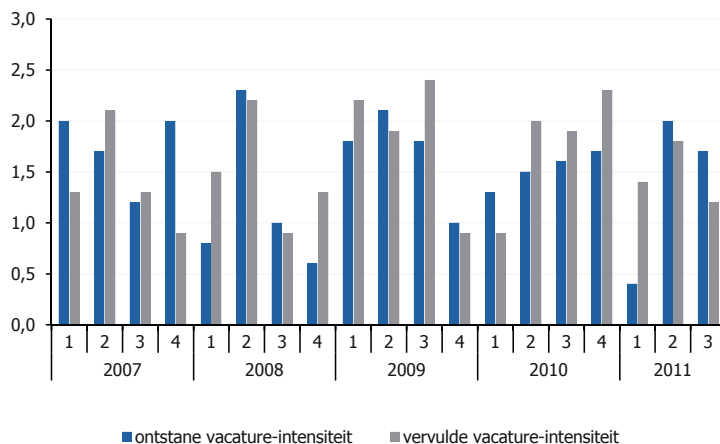
Net als voor het primair onderwijs, kunnen de vacatureaantallen worden afgezet tegen de totale werkgelegenheid voor directiepersoneel in het voortgezet onderwijs. In figuur 3.1 staan deze zogeheten vacature-intensiteiten weergegeven. Uit de figuur blijkt dat in het 2e en 3e kwartaal van 2011 meer vacatures zijn ontstaan dan er zijn vervuld. De openstaande vacature-intensiteit is daardoor ook toegenomen, van 0,5 procent in het 1<sup>e</sup> kwartaal naar 1,4 procent in het 3<sup>e</sup> kwartaal (zie figuur 3.2). De spanning op de arbeidsmarkt voor directiepersoneel is daarmee min of meer gelijk aan die in het primair onderwijs.

<sup>19</sup> Besturen die zowel scholen voor primair onderwijs als scholen voor voortgezet onderwijs onder hun hoede hebben, zijn benaderd voor het voortgezet onderwijs.

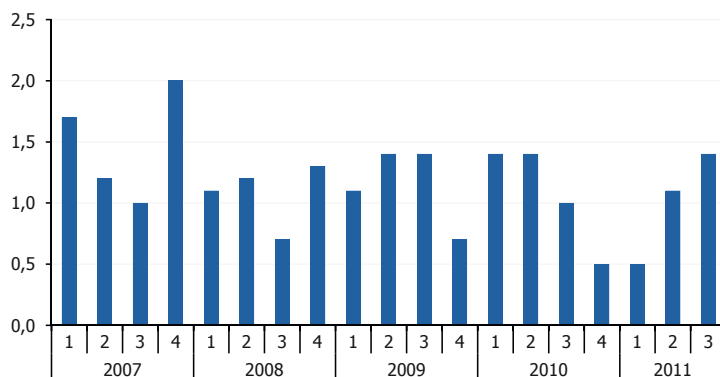
<sup>20</sup> Het veldwerk is uitgevoerd in de periode van 27 september t/m 4 november. Er is twee keer gerappelleerd (elektronisch/schriftelijk). De gemiddelde invultijd bedroeg ca. 3 minuten.

<sup>21</sup> De intensiteiten over het 3<sup>e</sup> kwartaal zijn gebaseerd op de formatie van 1 oktober 2010. Bij de interpretatie van de gegevens moet daar rekening mee worden gehouden.

Figuur 3.1 Ontstane en vervulde vacature-intensiteiten directie naar kwartaal (% , 2007 – 2011)



Figuur 3.2 Openstaande vacature-intensiteiten directie naar kwartaal (% , 2007 – 2011)



### 3.2.2 Spanningsindicatoren

Om een goed beeld te krijgen van de spanning op de arbeidsmarkt voor directiepersoneel, worden in de Arbeidsmarktbarometer drie indicatoren gebruikt. Dit betreft: het aanbod van kandidaten, de gemiddelde vacatureduur en het aandeel moeilijk vervulbare vacatures. Samen met de hiervoor besproken vacature-intensiteiten geven deze een goed beeld van de knelpunten bij de vervulling van directievacatures.

Voor de vacatures die in het 3e kwartaal van 2011 zijn vervuld, hebben zich gemiddeld 11 kandidaten gemeld. Het aanbod van kandidaten ligt daarmee iets lager dan vorig jaar, maar wel duidelijk hoger dan in 2008 en 2009, toen zich gemiddeld 8 kandidaten meldde per vacature. Ondanks deze verruiming van het aanbod, is het aandeel moeilijk vervulbare vacatures niet veranderd (zie tabel 3.2). Van de vacatures die

eind september openstonden, werd 42 procent als moeilijk vervulbaar beschouwd. Verder blijkt dat ongeveer een kwart van de directievacatures langer dan drie maanden openstaat (zie tabel 3.3). Het aandeel langdurig openstaande vacatures ( $\geq 3$  mnd) ligt daarmee iets hoger dan vorig jaar. Gezien het beperkte aantal vacatures waarover informatie beschikbaar is, moeten deze cijfers echter voorzichtig worden geïnterpreteerd.

Tabel 3.2 *Moeilijk vervulbare vacatures (%), 3<sup>e</sup> kwartaal 2008 - 2011*

	2008	2009	2010	2011
Moeilijk vervulbare vacatures	63	50	42	42
Niet moeilijk vervulbare vacatures	37	50	58	58

Tabel 3.3 *Duur openstaande vacatures directie vo (%), 3<sup>e</sup> kwartaal 2008 - 2011*

	2008	2009	2010	2011
Korter dan 2 weken	6	19	25	13
2 weken tot 1 maand	12	19	8	31
Tussen 1 en 2 maanden	35	31	42	19
Tussen 2 en 3 maanden	15	6	8	13
Langer dan 3 maanden	32	25	17	25

### 3.3 Vacatures leraren

#### 3.3.1 Kernindicatoren

Om de vacatures voor leraren in het voortgezet onderwijs in beeld te brengen voor het derde kwartaal van 2011 is de gehele populatie (633 vo-scholen) benaderd met een enquête. Ruim een derde van de vo-scholen heeft de enquête (vrijwel) volledig ingevuld (213 vo-scholen).<sup>22</sup> Deze scholen geven een representatief beeld over de totale populatie van vo-scholen voor wat betreft de verdeling naar stedelijkheid, denominatie, leerlingenaantal, schoolsoort, landsdeel en gemeenteomvang.

Op basis van de enquêtegegevens zijn populatieschattingen gemaakt van het aantal ontstane, vervulde, vervallen en openstaande vacatures voor leraren.<sup>23</sup> Deze populatieschattingen worden in tabel 3.4 gepresenteerd. De tabel geeft ook de vacature-intensiteiten weer.

De ontstane, vervulde en openstaande vacatures zijn zowel in aantal als omvang stabiel ten opzichte van het derde kwartaal in 2010. Ook de vacature-intensiteiten komen nagenoeg overeen met die van het derde kwartaal in 2010 (zie figuur 3.3, figuur 3.4).

<sup>22</sup> De respons ligt een fractie hoger dan in het 3<sup>e</sup> kwartaal van 2010, toen nam 30% van de scholen deel.

<sup>23</sup> Als een respondent de enquête maar voor één bepaalde vestiging heeft ingevuld, zijn de antwoorden opgehoogd naar de gehele school. De totale respons is opgehoogd naar de gehele populatie vo-scholen.

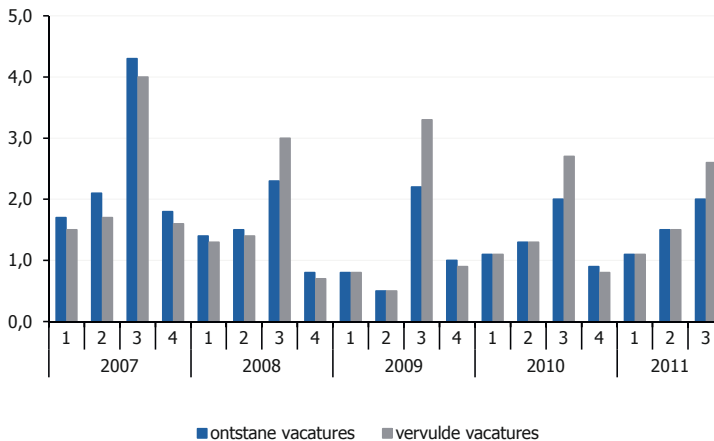
Tabel 3.4 Populatieschatting van vacatures leraren vo (3e kwartaal 2011)

	Aantal	Fte	Percentage werkgelegenheid
Ontstane vacatures	1.914	1.264	2,0
Vervulde vacatures	2.499	1.619	2,6
Vervallen vacatures	45	31	0,0
Openstaande vacatures	277	146	0,2

In het derde kwartaal van 2011 zijn er naar schatting 1.914 vacatures ontstaan (1.264 fte). Het aantal vervulde vacatures ligt hoger (1.619 fte). Dit betekent dat er in het derde kwartaal van 2011 ook vacatures zijn vervuld die in een eerder kwartaal zijn ontstaan<sup>24</sup>. Aan het eind van het derde kwartaal stonden er in het voortgezet onderwijs 277 vacatures voor leraren open (146 fte).

Figuur 3.3 presenteert de ontwikkeling van de ontstane en vervulde vacature-intensiteit over de afgelopen vijf schooljaren. Zowel de ontstane als de vervulde vacature-intensiteit zijn stabiel ten opzichte van het 3e kwartaal in 2010. De vervulde vacature-intensiteit is al vier jaar op rij in het derde kwartaal groter dan de ontstane vacature-intensiteit.

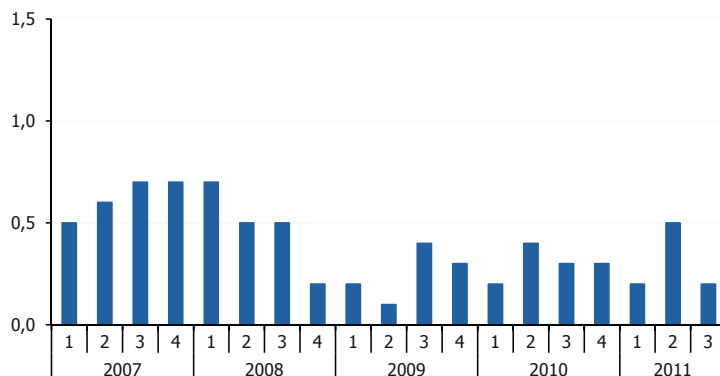
Figuur 3.3 Ontstane en vervulde vacature-intensiteiten leraren vo, naar kwartaal (% 2007 – 2011))



In figuur 3.4 is de ontwikkeling van de openstaande vacature-intensiteit weergegeven. Er is een dalende lijn te zien in de openstaande vacature-intensiteit in het derde kwartaal van de afgelopen vijf jaar.

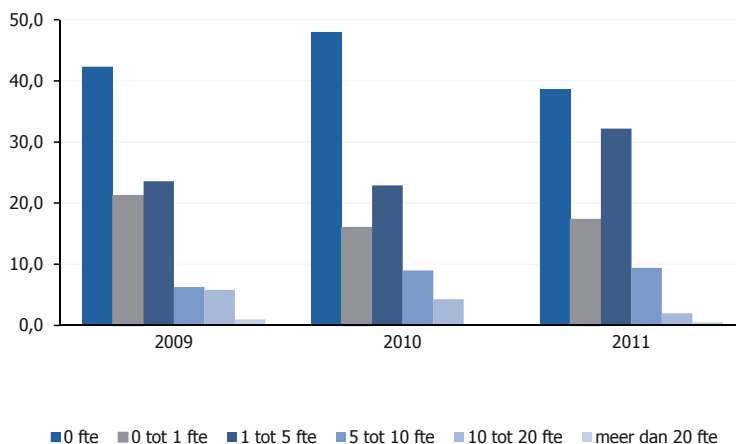
<sup>24</sup> Het aantal ontstane, vervulde, vervallen en openstaande vacatures is niet zonder meer aan elkaar te relateren. De 'vacatureboekhouding' is op kwartaal basis namelijk niet sluitend gemaakt.

Figuur 3.4 Openstaande vacature-intensiteiten leraren vo, naar kwartaal (%), 2007 – 2011



Hoewel de arbeidsmarkt overal ruimer is geworden, zijn er regionaal wel wat verschillen in vacature-intensiteit. In de provincies Utrecht, Flevoland en Noord-Holland staan relatief meer vacatures open dan elders in het land. In Groningen, Friesland, Drenthe, Limburg en Zeeland is de arbeidsmarkt voor leraren ruimer en staan er relatief weinig vacatures open. Deze provincies hebben te maken met een daling in het aantal leerlingen. Het aantal openstaande vacatures is overigens nergens zo groot dat dit tot serieuze knelpunten in de personeelsvoorziening leidt.

Figuur 3.5 Verdeling scholen naar aantal ontstane vacatures leraren vo, derde kwartaal 2009-2011



Hoewel het aantal ontstane en vervulde vacatures ongeveer gelijk is ten opzichte van het 3e kwartaal in 2010, is het aandeel scholen zonder vacatures gedaald. Dit betekent een grotere spreiding van ontstane en vervulde vacatures over de scholen in het vo. In het 3e kwartaal van 2011 is het aandeel scholen zonder ontstane vacatures hoger dan het aandeel scholen zonder vervulde vacatures. Dit was ook in de drie voorgaande jaren al het geval. Dit komt overeen met de populatieschatting waarbij de vervulde vacatures een grotere omvang hebben dan de ontstane vacatures.

Naast de scholen die geen vacatures hebben, heeft ongeveer 15 procent van de scholen te maken met tussen 0 en 1 fte aan ontstane of vervulde vacature. Een derde van de scholen heeft tussen 5 en 10 ontstane of vervulde vacatures voor leraren (fte).

#### *Achtergrondkenmerken ontstane en vervulde vacatures*

Tabel 3.5 geeft de ontwikkeling weer van het aandeel ontstane vacatures naar regulier en vervanging. Er zijn in het derde kwartaal van 2011 meer vervangingsvacatures ontstaan dan in de jaren daarvoor. Met uitzondering van het derde kwartaal van 2010 is er een stijgende lijn te zien in het aandeel vervangingsvacatures.

*Tabel 3.5 Ontstane vacatures naar type vacature (%), 3e kwartaal 2007-2011)*

	2007	2008	2009	2010	2011
Reguliere vacatures	83,7	76,3	72,7	72,7	62,6
Vervangingsvacatures	16,2	23,7	27,3	27,3	37,4
Totale ontstane vacatures (respons) in fte	522	420	472	351	377

Een vijfde van de ontstane vacatures betrof een positie als eerstegraads leraar. Ook het aandeel eerstegraads vacatures in het totaal aantal vervulde vacatures ligt op een vijfde. Daarmee lijkt het niet moeilijker te zijn om een eerstegraads vacature te vervullen, ten opzichte van de tweedegraads vacatures.

*Tabel 3.6 Populatieschattingen ontstane vacatures naar graad (% van fte, 3e kwartaal 2007-2011)*

	2007	2008	2009	2010	2011
Eerstegraads vacatures	25,2	27,4	20,6	22,4	19,9
Tweedegraads vacatures	74,8	72,6	79,4	77,6	80,1

#### *Achtergrondkenmerken openstaande vacatures*

Ongeveer de helft van de openstaande vacatures betrof een reguliere baan (49%). De andere helft had betrekking op vervanging (51%). Dit is een behoorlijke verschuiving ten opzichte van het 3e kwartaal van 2010, toen maar liefst 75 procent van de openstaande vacatures een reguliere vacature betrof en 25 procent een vervangingsvacature. Er zijn in het 3e kwartaal van 2011 relatief meer vervangingsvacatures onvervuld gebleven. Het aandeel reguliere vacatures dat in het derde kwartaal van 2011 is ontstaan, bedraagt 63 procent. Daarmee lijken reguliere vacatures makkelijker te vervullen te zijn dan vervangingsvacatures.

Naast een opsplitsing naar type vacature, zijn de nog openstaande vacatures tevens onderverdeeld naar graad. Driekwart van de onvervulde vacatures betrof tweedegraads vacatures. Dit aandeel komt overeen met het aandeel tweedegraadsvacatures dat in het derde kwartaal van 2010 onvervuld bleef. Tevens komt dit aandeel nagenoeg overeen met het aandeel tweedegraadsvacatures dat is ontstaan in het derde kwartaal van 2011.

### 3.3.2 Spanningsindicatoren

Deze subparagraaf gaat in op de spanningsindicatoren die betrekking hebben op de vervulde en de openstaande vacatures. Om een goed beeld te krijgen van de spanning op de onderwijsarbeidsmarkt behandelen we, net als in het primair onderwijs, drie indicatoren: het aantal kandidaten, de vacatureduur en het aandeel moeilijk vervulbare vacatures.

#### *Spanningsindicatoren vervulde vacatures*

Het aantal kandidaten dat zich voor een vacature meldt, is een indicatie voor hoe moeilijk het is om deze vacature te vervullen. In tabel 3.7 wordt het gemiddeld aantal kandidaten per vervulde vacature weergegeven.

*Tabel 3.7 Gemiddeld aantal kandidaten per vervulde vacature (3e kwartaal 2007-2011)*

	2007	2008	2009	2010	2011
Aantal interne kandidaten	0,4	0,3	0,2	0,2	0,1
Aantal externe kandidaten	6,2	3,1	3,9	5,3	5,4
Totaal aantal kandidaten per vacature	6,6	3,4	4,2	5,4	5,6

Per vervulde vacature hebben zich gemiddeld 5,6 kandidaten gemeld in het derde kwartaal van 2011, ongeveer net zoveel als in het derde kwartaal van 2010. Vanaf 2008 is een voorzichtig stijgende trend te zien in het aantal kandidaten per vervulde vacature. Dit komt met name door de toename van het aantal externe kandidaten. Gemiddeld stelden zich per vacature 5,4 externe kandidaten beschikbaar.

De salarisschaal waarin leraren zijn aangesteld wordt in de onderstaande tabel weergegeven.

*Tabel 3.8 Verdeling van het aantal aangestelde kandidaten naar salarisschaal (%), 3e kwartaal 2011)*

	2008	2009	2010	2011
Aandeel vervulde vacatures LB	92,3%	90,6%	94,0%	90,5%
Aandeel vervulde vacatures LC	3,5%	5,9%	2,7%	5,8%
Aandeel vervulde vacatures LD	4,2%	3,5%	3,3%	3,8%
Totaal vervulde vacatures (respons)	454	711	735	755

Zo'n 90 procent van de leraren is in het 3e kwartaal van 2011 aangesteld in salarisschaal LB. Dit komt overeen met het aandeel in het 3e kwartaal van 2009. In het 3e kwartaal van 2010 bedroeg dit aandeel 94 procent. Het aandeel nieuwe aanstellingen in de hoogste salarisschaal (LD) is de afgelopen jaren min of meer gelijk gebleven (zie Tabel 3.8). Uit de Nota Werken in het onderwijs 2012 blijkt dat het aandeel leraren in de hogere salarisschalen wel degelijk is gestegen, met name in schaal LC en in iets mindere mate in LD. Net als voorgaande jaren worden de hogere salarisschalen blijkbaar vooral ingezet om de zittende leraren te belonen voor goed functioneren.

#### *Spanningsindicatoren openstaande vacatures*

De arbeidsmarkt voor leraren in het voortgezet onderwijs vertoont duidelijke verschillen naar vak, zo weten we uit eerdere barometeronderzoek<sup>25</sup>. Ook in het 3e kwartaal van 2011 is dat het geval (zie Tabel B.10 in Bijlage B). De meeste vacatures zijn er voor de vakken: Nederlands (11%), Engels (8%), Duits (7%), wiskunde (8%) en natuurkunde (9%). Aangezien dit ook de grootste vakken zijn, is dit beeld niet

<sup>25</sup> Vrieling e.a. (2011) *Arbeidsmarktbarometer po, vo en mbo 2010/2011*.



verwonderlijk. Opvallend is wel dat er dit kwartaal veel vacatures kunstvakken (8%) open stonden. De beroepsgerichte vakken in het vmbo laten maar een beperkt aandeel onvervulde vacatures zien.

Tabel 3.9 presenteert de duur van de nog openstaande vacatures. Vanaf 2008 is het aandeel onvervulde vacatures dat langer dan 2 maanden openstaat steeds verder gedaald. Het aandeel vacatures dat minder dan een maand openstaat, is daarentegen langzaam gestegen.

*Tabel 3.9 Duur openstaande vacatures (% , 3e kwartaal 2008 - 2011)*

	2008	2009	2010	2011
Korter dan 2 weken	19	19	19	22
2 weken tot 1 maand	17	16	26	33
Tussen 1 en 2 maanden	23	43	23	33
Tussen 2 en 3 maanden	24	14	23	8
Langer dan 3 maanden	17	7	9	4

Bijna 58 procent van de openstaande vacatures wordt moeilijk vervulbaar geacht (tabel 3.10). Sinds het derde kwartaal in 2009 daalt het aandeel vacatures dat men als moeilijk vervulbaar beschouwt. Wegens de verslechterde economische situatie in de afgelopen jaren is de arbeidsmarkt buiten het onderwijs relatief ruim, waardoor zowel minder leraren vertrekken naar een baan buiten het onderwijs (dalende mobiliteit onder leraren) en het onderwijs vanwege de relatieve baan zekerheid een aantrekkelijkere sector is geworden om in te gaan werken.

*Tabel 3.10 Moeilijk vervulbare vacatures (% , 3e kwartaal 2007 – 2011)*

	2007	2008	2009	2010	2011
Moeilijk vervulbaar	87,6	70,9	79,0	73,3	57,8
Niet moeilijk vervulbaar	12,4	29,1	21,0	26,4	42,2
Aantal openstaande vacatures/ fte	103	133	138	88	91

In tabel 3.11 worden de genoemde noodoplossingen voor openstaande vacatures gepresenteerd. De meest gebruikte noodoplossing is het tijdelijk uitbreiden van uren door zittend personeel (42%). Deze oplossingsmethode wordt echter sinds 2009 steeds minder vaak gebruikt. Alternatieve opvang bij lesuitval en zelfwerkzaamheid van leerlingen worden nog maar in een enkel geval toegepast.

Naast de genoemde noodoplossingen worden er in het voortgezet onderwijs soms ook onbevoegde docenten aangesteld. Uit de enquête blijkt dat circa 70 procent van de aangestelde docenten volledig bevoegd is voor het vak dat men geeft, en ongeveer 30 procent onbevoegd of onderbevoegd is (zie bijlage E). Het aandeel on(der)bevoegde docenten ligt daarmee op ongeveer hetzelfde niveau als landelijk<sup>26</sup>. Hierbij dient overigens te worden opgemerkt dat een deel van de on(der)bevoegden wel benoembaar is in het voortgezet onderwijs.

<sup>26</sup> Zie: [www.bevoegd.nl](http://www.bevoegd.nl).

Tabel 3.11 Genoemde noodoplossingen voor onvervulde vacatures (% , 3e kwartaal 2007 – 2011)\*

	2007	2008	2009	2010	2011
Tijdelijke uitbreiding uren door zittend personeel	45	69	76	57	42
Invaluren	12	31	28	16	16
Uren over klassen verdelen	27	26	19	11	18
Lesuitval: leerlingen krijgen deze uren vrij	35	26	23	9	13
Lesuitval: leerlingen krijgen alternatieve opvang	16	12	14	11	4
Zelfwerkzaamheid van leerlingen	16	22	14	11	2
Anders	27	22	17	27	20
Niet van toepassing	-	-	9	23	24
Totaal aantal onvervulde vacatures (respons)	90	128	138	88	91

\* Omdat scholen meerdere antwoordmogelijkheden kunnen aankruisen telt het totaal niet op tot 100%. Er zijn 91 onvervulde vacatures waarvoor is gerespondeerd verdeelt over 45 respondenten (dit is 100% van het totaal aantal respondenten met onvervulde vacatures).

### 3.4 Vacatures ondersteunend personeel

#### 3.4.1 Kernindicatoren

Naast vacatures voor leraren, is scholen tevens gevraagd naar vacatures voor ondersteunend personeel. Het ondersteunend personeel omvat zowel onderwijsondersteunend personeel (OOP) als organisatie- en beheerspersoneel (OBP). In tabel 3.12 worden de populatieschattingen voor de vacatures voor ondersteunend personeel weergegeven. Daarnaast presenteert de tabel de vacature-intensiteiten. De ontstane, vervulde en openstaande vacatures zijn gestegen ten opzichte van het derde kwartaal in 2010 (zie Tabel B.11 in bijlage B).

Tabel 3.12 Populatieschatting vacatures voor ondersteunend personeel in het vo (3e kwartaal 2011)<sup>27</sup>

	Aantal	Fte	Percentage werkgelegenheid
Ontstane vacatures	338	209	1,1
Vervulde vacatures	306	186	1,0
Vervallen vacatures	0	0	0,0
Openstaande vacatures	65	44	0,2

In het derde kwartaal van 2011 zijn er 338 vacatures ontstaan (209 fte). Daarnaast zijn 306 vacatures vervuld (186 fte). In tegenstelling tot de voorgaande jaren is het aantal vervulde vacatures lager dan het aantal ontstane vacatures. Er zijn dan ook meer vacatures open blijven staan aan het einde van het 3<sup>e</sup> kwartaal van 2011 dan in het derde kwartaal van 2010.

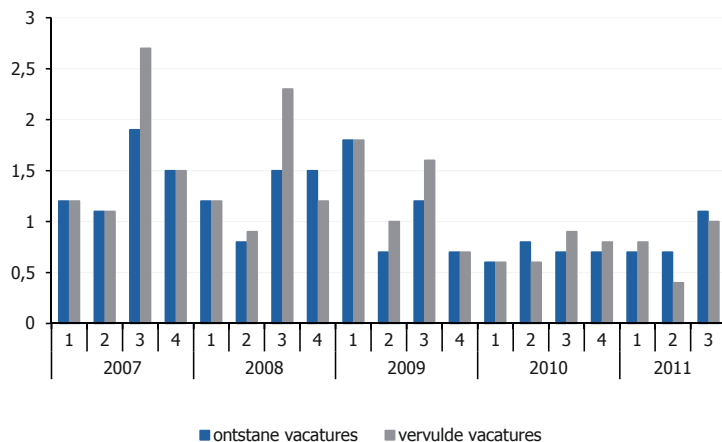
Als het aantal vacatures naar OOP en OBP wordt verdeeld, blijkt dat 53 procent van de ontstane vacatures en 56 procent van de vervulde vacatures een aanstelling voor OOP betreft (Tabel B.12, bijlage B). Daarnaast betreft 62 procent van de openstaande vacatures een vacatures voor OOP. Dit is opvallend aangezien het aandeel vervulde vacatures hoger is dan het aandeel ontstane vacatures voor OOP.

Figuur 3.6 geeft de ontwikkeling van de ontstane en vervulde vacature-intensiteit weer voor de afgelopen vijf jaren. Er is een dalende trend te zien in de ontstane en vervulde vacature-intensiteiten voor ondersteunend personeel. In het 3<sup>e</sup> kwartaal van 2011 wordt deze trend doorbroken. Zowel de ontstane

<sup>27</sup> Het cijfer is gebaseerd op een laag aantal cases waardoor het cijfer voorzichtig moet worden geïnterpreteerd.

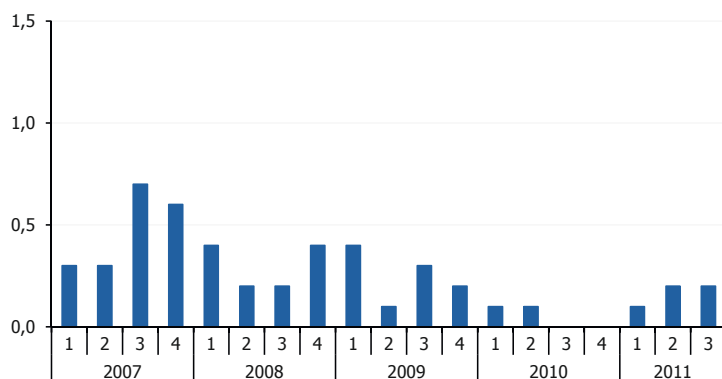
als vervulde vacature-intensiteit is gestegen ten opzichte van het 3e kwartaal in 2010. Daarnaast is de ontstane vacature-intensiteit in het 3e kwartaal van 2011 in tegenstelling tot voorgaande jaren hoger dan de vervulde vacature-intensiteit.

Figuur 3.6 *Ontstane en vervulde vacature-intensiteiten ondersteunend personeel vo, naar kwartaal (% , 2007 – 2011)*

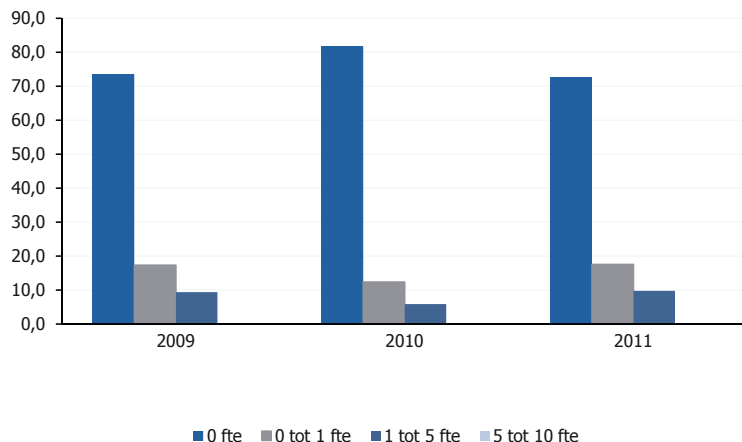


De openstaande vacature-intensiteit is gestegen naar 0,2 procent (tabel 3.12). In het derde kwartaal van 2010 lag deze op 0,0 procent. In de jaren 2008 en 2009 bedroeg de openstaande vacature-intensiteit respectievelijk 0,2 en 0,3 procent. In 2007 lag de openstaande vacature-intensiteit op 0,7 procent (zie figuur 3.7).

Figuur 3.7 *Openstaande vacature-intensiteiten ondersteunend personeel vo, naar kwartaal (% , 2007 – 2011)*



Figuur 3.8 Verdeling scholen naar aantal ontstane vacatures ondersteunend personeel vo, derde kwartaal 2009-2011



Bovenstaande figuur laat in het derde kwartaal van 2011 een daling zien in het percentage scholen zonder vacatures ten opzichte van het derde kwartaal van 2010. Dit komt overeen met de stijging in de omvang van de vacatures (zie Tabel B.11). Het aandeel scholen zonder vervulde vacatures is groter dan het aandeel zonder ontstane vacatures, hetgeen ook in overeenstemming is met de grotere omvang in ontstane vacatures dan vervulde vacatures. Naast de scholen zonder ontstane vacatures, heeft 17 procent slechts 0 tot 1 ontstane vacatures (in fte) in het derde kwartaal van 2011 en heeft de overige 10 procent tussen de 1 en 5 ontstane vacatures (in fte). Het beeld bij vervulde vacature is nagenoeg hetzelfde.

### 3.4.2 Spanningsindicatoren

Gemiddeld hebben zich 18,1 kandidaten gemeld per vacature voor ondersteunend personeel in het derde kwartaal van 2011. Dit komt overeen met het aantal kandidaten dat zich vorig jaar meldde voor een functie als ondersteuner (18,6). Dit aantal ligt fors hoger dan het aantal kandidaten dat zich meldde voor de vacatures voor leraren (5,6 kandidaten). Hieruit kan worden geconcludeerd dat het aanbod aan ondersteuners relatief ruimer is dan het aanbod aan leraren. Dit komt overeen met het geringe aandeel scholen (14%) dat aangeeft dat de vacatures voor ondersteunend personeel moeilijk vervulbaar zijn. Ook stond bijna 80 procent van de vacatures die open bleven staan aan het eind van het 3<sup>e</sup> kwartaal, minder dan één maand open.



## 4 Middelbaar beroepsonderwijs

### 4.1 Inleiding

In dit hoofdstuk wordt ingegaan op vacatures in het mbo, inclusief de volwasseneneducatie. De tabellen in dit hoofdstuk geven de vacatureaantallen van het derde kwartaal van 2011 weer. Achtereenvolgens worden vacatures voor directiepersoneel, docenten en ondersteunend personeel belicht.

In de mbo-sector zijn alle 70 instellingen uitgenodigd om mee te werken aan het onderzoek. Naast roc's zijn ook aoc's en vakscholen benaderd. De vragenlijst is door 32 instellingen (46% respons) ingevuld. Een aantal respondenten heeft gegevens verstrekt voor een deel van de instelling. Deze gegevens zijn opgehoogd tot de totale omvang van de onderwijsinstelling. Gezien de geringe aantallen moeten de uitkomsten uiterst voorzichtig worden geïnterpreteerd.

Naast het geringe aantal instellingen speelt mee dat er minder betrouwbare uitspraken te doen zijn over de verdeling van de verschillende functiegroepen in het mbo. Uit gegevens van de salarisadministraties is niet altijd op te maken of het een directie-, ondersteuners- of leraarsfunctie betreft<sup>28</sup>.

### 4.2 Vacatures directiepersoneel

#### 4.2.1 Kernindicatoren

Van de 32 instellingen die hebben gerepsondeerd voor de arbeidsmarktbarometer, hebben er 23 de vragen over het directiepersoneel beantwoord. In Tabel 4.1 is de populatieschatting voor directiepersoneel af te lezen. Om een vergelijking door de tijd te kunnen maken, zijn de resultaten van de metingen vanaf 2007 opgenomen in Tabel C.1 in bijlage C. In het derde kwartaal van 2011 zijn er in het mbo naar schatting 18 vacatures voor directieleden ontstaan en vervuld. Aan het eind van het kwartaal stonden er nog 5 vacatures voor directieleden open.

Tabel 4.1 Populatieschatting vacatures voor directiepersoneel mbo (3e kwartaal 2011)

	Aantal	Fte	Percentage werkgelegenheid
Ontstane vacatures	18	17	1,4
Vervulde vacatures	18	17	1,4
Vervallen vacatures	0	0	0,0
Openstaande vacatures	5	5	0,4

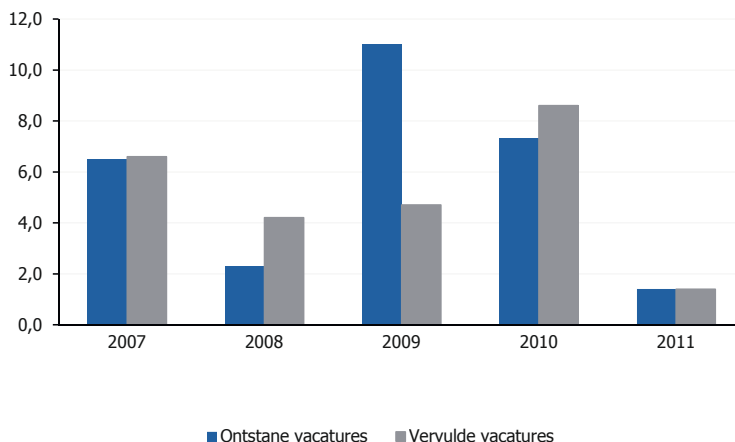
Ten opzichte van het derde kwartaal van 2009 en 2010, zijn er dit jaar veel minder vacatures voor directieleden ontstaan. In het derde kwartaal van de voorgaande jaren werden meer vacatures vervuld

<sup>28</sup> Volgens gegevens van DUO maakte het directiepersoneel in het mbo minder dan een procent uit van het totale personeelsbestand. In de DUO-data zat een aantal missings voor directie. Voor deze ontbrekende waarden is op basis van bijschattingen een correctie berekend. Ook voor het onderwijsgevend personeel is een correctieprocedure uitgevoerd voor de missings. Zelfs na correctie blijft het aandeel directie erg laag in het mbo, vergeleken met het aandeel directie in het primair en voortgezet onderwijs. Als gevolg hiervan zal er een overschatting plaats vinden van de intensiteiten voor directie. Deze zijn immers percentages van de vacatures ten opzichte van de totale werkgelegenheid.

dan er dat kwartaal waren ontstaan. In het derde kwartaal van 2011 is het aantal ontstane en vervulde vacatures voor directieleden met elkaar in evenwicht.

Om uitspraken te kunnen doen over de vacatureaantallen in relatie tot de formatie, worden *vacature-intensiteiten* berekend. Het vacatureaantal (in fte) wordt daarbij afgezet tegen de totale formatie van directieleden in het mbo<sup>29</sup>. Een ontstane vacature-intensiteit van 2 procent houdt in dat voor 2 op de 100 banen invulling is gezocht. Een openstaande vacature-intensiteit van 2 procent houdt in dat men voor 2 op de 100 banen nog invulling zoekt aan het einde van het kwartaal.

Figuur 4.1 Ontstane en vervulde vacature-intensiteiten directie mbo (% , 3e kwartaal 2007-2011)



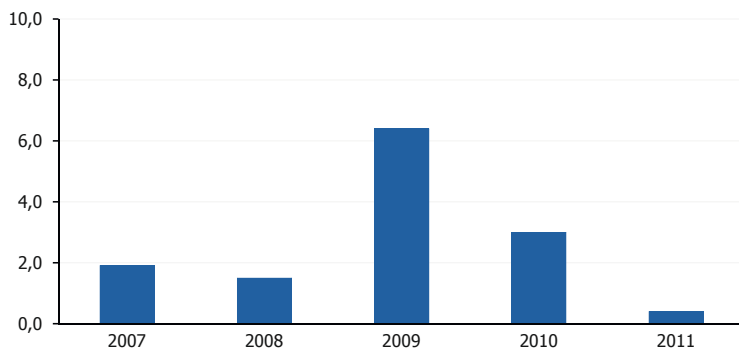
In ten opzichte van het derde kwartaal van 2009 en 2010, zijn er dit jaar veel minder vacatures voor directieleden ontstaan. In het derde kwartaal van de voorgaande jaren werden meer vacatures vervuld dan er dat kwartaal waren ontstaan. In het derde kwartaal van 2011 is het aantal ontstane en vervulde vacatures voor directieleden met elkaar in evenwicht.

om uitspraken te kunnen doen over de vacatureaantallen in relatie tot de formatie, worden *vacature-intensiteiten* berekend. het vacatureaantal (in fte) wordt daarbij afgezet tegen de totale formatie van directieleden in het mbo. een ontstane vacature-intensiteit van 2 procent houdt in dat voor 2 op de 100 banen invulling is gezocht. een openstaande vacature-intensiteit van 2 procent houdt in dat men voor 2 op de 100 banen nog invulling zoekt aan het einde van het kwartaal. figuur 4.1 springt het derde kwartaal van 2009 het meest in het oog: toen was sprake van relatief veel meer ontstane vacatures voor directeuren dan er konden worden vervuld. Ten opzichte van 2009 en 2010 zijn er in het derde kwartaal van 2011 veel minder vacatures ontstaan en vervuld (1,4%).

In het derde kwartaal van 2011 zijn er evenveel vacatures ontstaan als vervuld, met als gevolg dat het aantal nog openstaande vacatures voor directeuren in het mbo minimaal is, met name in vergelijking met de afgelopen twee jaren (figuur 4.2).

<sup>29</sup> Bij het berekenen van de vacature-intensiteiten zijn we uitgegaan van de formatiegegevens van 1 oktober 2010.

Figuur 4.2 Openstaande vacature-intensiteiten directie mbo (%; 3e kwartaal 2007-2011)



#### 4.2.2 Spanningsindicatoren

In het derde kwartaal van 2011 bestonden de ontstane vacatures voor directiefuncties, net als vorige jaren, alleen uit reguliere functies. Per vacature hebben zich gemiddeld 13 kandidaten<sup>30</sup> gemeld. Vorig jaar reageerden er gemiddeld 18 kandidaten op iedere directievacature.

De teruggang in aantal kandidaten per vacature zou deels kunnen verklaren waarom van alle nog openstaande vacatures aan het eind van het kwartaal twee van de drie worden betiteld als 'moeilijk vervulbaar'. Dit percentage komt overeen met de uitkomsten van vorig jaar, ondanks het feit dat er minder directievacatures zijn ontstaan dan vorige jaren. De duur van de openstaande vacatures is erg wisselend en loopt uiteen van 1 à 2 weken tot langer dan 3 maanden.

#### 4.3 Vacatures docenten

##### 4.3.1 Kernindicatoren

Alle 32 geretourneerde vragenlijsten bevatten gegevens over de vacatures voor docenten. In Tabel 4.2 zijn de geschatte populatieaantallen en intensiteiten voor ontstane, vervulde, vervallen en nog openstaande vacatures gepresenteerd.

In het derde kwartaal van 2011 zijn er 884 vacatures voor docenten ontstaan en 767 vervuld. Aan het eind van het kwartaal stonden er nog 184 vacatures open. Het aantal ontstane vacatures is sinds 2008 niet meer zo hoog geweest (Tabel C.3 in bijlage C). Toch lijken er minder problemen te zijn met het vervullen van de vacatures, aangezien het aantal nog openstaande vacatures na afloop van het kwartaal juist lager is dan in eerdere jaren.

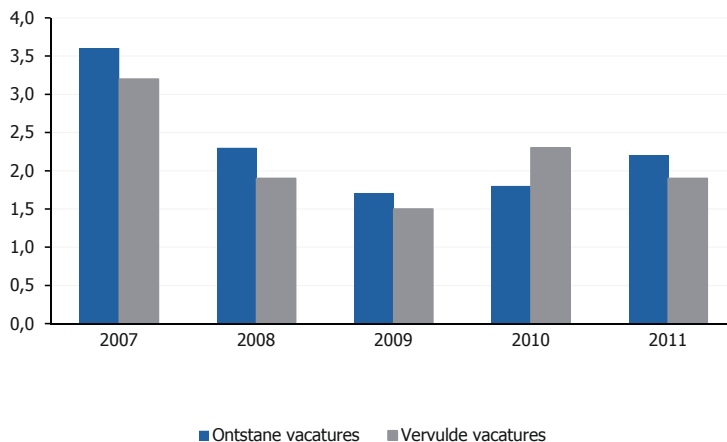
<sup>30</sup> Respons 63% van de instellingen met nog openstaande vacatures.



Tabel 4.2 Populatieschatting vacatures voor docenten mbo (3e kwartaal 2011)

	Aantal	Fte	Percentage werkgelegenheid
Ontstane vacatures	884	582	2,2
Vervulde vacatures	767	508	1,9
Vervallen vacatures	29	23	0,1
Openstaande vacatures	184	124	0,5

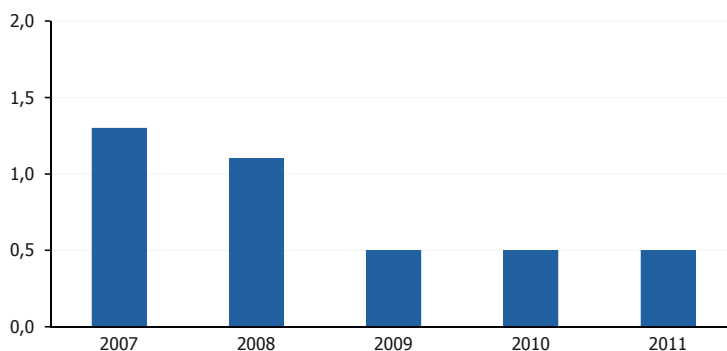
Figuur 4.3 Ontstane en vervulde vacature-intensiteiten docenten mbo (% , 3e kwartaal 2007-2011)



Figuur 4.3 toont de ontwikkeling van de ontstane en vervulde vacature-intensiteiten van de afgelopen vijf jaar. Na een neergaande vacaturetrend in de jaren na 2007, is sinds vorig jaar weer sprake van een toename van het aantal (ontstane) vacatures. Daar waar er in het derde kwartaal van 2010 meer vacatures zijn vervuld dan er zijn ontstaan, is dat in het derde kwartaal van 2011 jaar niet meer het geval.

Het aantal openstaande vacatures voor docent is al enige jaren stabiel. Zoals uit figuur 4.4 af te lezen is, is de vacature-intensiteit van het aantal nog openstaande vacatures aan het eind van het derde kwartaal in 2011 even hoog als in hetzelfde kwartaal vorig jaar en het jaar daarvoor.

Figuur 4.4 *Openstaande vacature-intensiteiten docenten mbo (% , 3e kwartaal 2007-2011)*



In het derde kwartaal van 2011 zijn meer vacatures ontstaan in de volwasseneneducatie (38%), in de gezondheidszorg, dienstverlening en welzijn (22%) en in de economie (18%) dan in de groensector (10%) en de techniek (12%). De onvervulde vacatures aan het eind van het kwartaal bestaan voor bijna de helft ook uit vacatures voor docenten in de volwasseneneducatie en een derde uit vacatures voor docenten gezondheidszorg. De sector volwasseneneducatie bestaat uit vavo (volwassenen algemeen voortgezet onderwijs), inburgeringscursussen en participatie- en reïntegratiecursussen. Na het openbreken van de 'markt' voor inburgeringscursussen hadden veel mbo-instellingen juist te maken met een 'overschot' aan docenten in de volwasseneneducatie. Het is het mbo blijkbaar gelukt om de volwasseneneducatie een nieuwe schwung te geven, wat waarschijnlijk vooral te danken is aan een toename van het vavo<sup>31</sup>.

68 Procent van de ontstane vacatures in het derde kwartaal van 2011 betreft een reguliere vacature. Van de openstaande vacatures aan het eind van het derde kwartaal in 2011 is echter ongeveer de helft een vervangingsvacature (46%). Dit is opvallend aangezien voorheen vooral de reguliere vacatures vaker onvervuld bleven dan de vervangingsvacatures. Blijkbaar zijn reguliere vacatures in het mbo 'populairder' geworden, wat waarschijnlijk te maken heeft met de verslechterde arbeidsmarktsituatie in de commerciële sectoren.

#### 4.3.2 Spanningsindicatoren

In het derde kwartaal van 2011 waren er gemiddeld 13 kandidaten<sup>32</sup> per docentvacature, dit komt overeen met vorig jaar.

Ondanks dat de vacature-intensiteit van de nog openstaande vacatures aan het eind van het derde kwartaal van 2011 vergelijkbaar is met die in de voorgaande jaren, lijkt de vacaturevervulling toch minder problematisch te zijn. Vorig jaar werd de helft van de openstaande vacatures namelijk nog als 'moeilijk vervulbaar' bestempeld, terwijl dat dit jaar slechts 14 procent betreft.

<sup>31</sup> NB. Tot de VAVO worden ook de VO-leerlingen gerekend waarvoor het onderwijs is 'uitbesteed' aan het MBO.

<sup>32</sup> Respons 84% van de instellingen met nog openstaande vacatures.

Tabel 4.3 Duur openstaande vacatures (% , 3<sup>e</sup> kwartaal 2011)

	2011
Korter dan 2 weken	6
2 weken tot 1 maand	49
Tussen 1 en 2 maanden	17
Tussen 2 en 3 maanden	25
Langer dan 3 maanden	3

Van alle onvervulde vacatures stond ongeveer de helft drie tot vier weken open (49%). Vorig jaar stonden de vacatures gemiddeld 1 à 2 maanden open. Nog geen 5 procent van de openstaande vacatures stond langer dan 3 maanden open (in het derde kwartaal van 2011 waren er gemiddeld 13 kandidaten per docentvacature, dit komt overeen met vorig jaar.

ondanks dat de vacature-intensiteit van de nog openstaande vacatures aan het eind van het derde kwartaal van 2011 vergelijkbaar is met die in de voorgaande jaren, lijkt de vacaturevervulling toch minder problematisch te zijn. vorig jaar werd de helft van de openstaande vacatures namelijk nog als 'moeilijk vervulbaar' bestempeld, terwijl dat dit jaar slechts 14 procent betreft.

tabel 4.3).

Aan de instellingen met openstaande vacatures is gevraagd welke noodoplossingen zij treffen om de lesuren van de onvervulde vacatures op te vangen. Bijna alle instellingen die maatregelen treffen doen dit, onder andere, door de les te laten waarnemen door een andere docent. Een derde van de instellingen geeft aan dat zij de les uitgesteld heeft en op een vijfde van de instellingen is de les door een technisch onderwijsassistent (toa), assistent of instructeur waargenomen (Tabel C.7).

#### 4.4 Vacatures ondersteunend personeel

##### 4.4.1 Kernindicatoren

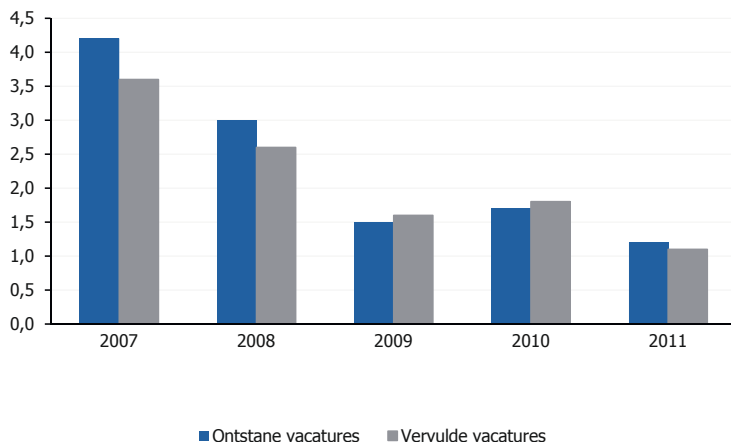
Van de benaderde instellingen hebben er 29 de vragen over ondersteunend personeel ingevuld. In het derde kwartaal van 2011 zijn er 304 vacatures ontstaan, 254 vacatures vervuld en stonden er aan het eind van het kwartaal nog 80 vacatures open. Ten opzichte van vorige jaren is er een afname van het aantal vacatures voor ondersteunend personeel zichtbaar (Tabel C.5 in bijlage C)

Tabel 4.4 Populatieschatting vacatures voor ondersteunend personeel mbo (3<sup>e</sup> kwartaal 2011)

	Aantal	Fte	Percentage werkgelegenheid
Ontstane vacatures	304	220	1,2
Vervulde vacatures	254	187	1,1
Vervallen vacatures	4	3	0,0
Openstaande vacatures	80	57	0,3

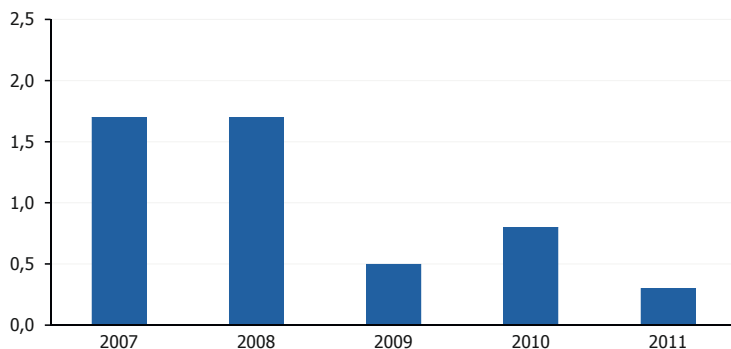
Van de vacatures voor ondersteunend personeel is ongeveer een derde voor onderwijsondersteunend personeel en twee derde voor onderwijsbeheerspersoneel.

Figuur 4.5 *Ontstane en vervulde vacature-intensiteiten ondersteunend personeel (% 3<sup>e</sup> kwartaal 2007-2011)*



De dalende trend is ook terug te zien in figuur 4.5. Ten opzichte van 2007 is de vacature-intensiteit van de ontstane en vervulde vacatures gehalveerd. De vacature-intensiteit van de ontstane vacatures bedroeg in het derde kwartaal van 2007 ruim 4 procent, in het huidige schooljaar is dit nog slechts 1,2.

Figuur 4.6 *Openstaande vacature-intensiteiten ondersteunend personeel (% 3e kwartaal 2007-2011)*



Ook de vacature-intensiteit van de nog openstaande vacatures aan het eind van het kwartaal laat een (verdere) daling zien en bedraagt in het derde kwartaal van 2011 slechts 0,5 procent (zie Figuur 4.6).

#### 4.4.2 Spanningsindicatoren

Per vacature voor onderwijsondersteunend personeel hebben zich in het derde kwartaal van 2010 gemiddeld 24 kandidaten gemeld<sup>33</sup>, iets minder dan vorig jaar (gemiddeld 31 kandidaten per vacature).

<sup>33</sup> Respons 87% van de instellingen met vervulde vacatures.

De ontstane vacatures bestaan voor 73 procent uit reguliere functies en voor 27 procent uit (langdurige) vervangingsfuncties. Het aandeel reguliere vacatures lag in het derde kwartaal van 2010 met 88 procent hoger dan in het derde kwartaal van 2011.

Een op de drie openstaande vacatures voor onderwijsondersteunend personeel (OOP) wordt beschouwd als moeilijk vervulbaar (vorig jaar 44%). Van de nog openstaande vacatures voor beheerspersoneel (OBP) wordt nu een vijfde moeilijk vervulbaar geacht (in 2010 een derde). Daarnaast stond van de onvervulde vacatures aan het eind van het derde kwartaal van 2011 het merendeel (58%) drie tot vier weken open. Slechts drie procent van de nog openstaande vacatures had het kwartaal ervoor al vervuld moeten zijn en stond langer dan drie maanden open.

## Bijlage A Tabellen primair onderwijs

Tabel A.1 Vacature-aantallen directiepersoneel 3e kwartaal (2007 - 2011)

	2007		2008		2009		2010		2011	
	Aantal	Fte	Aantal	Fte	Aantal	Fte	Aantal	Fte	Aantal	Fte
Ontstaan	222	209	367	342	272	229	229	198	162	159
Vervuld	281	256	304	263	308	278	306	268	236	172
Openstaand	179	157	304	277	216	187	187	169	154	142

Tabel A.2 Ontstane vacature-intensiteiten directiepersoneel naar kwartaal (% , 2007 - 2011)

	2007-2008	2008-2009	2009-2010	2010-2011	2011-2012
Q3	1,9	3,3	2,2	1,9	1,5
Q4	1,2	1,6	1,7	0,8	
Q1	2,1	2,3	1,1	1,2	
Q2	3,8	2,9	2,5	2,3	

Tabel A.3 Vervulde vacature-intensiteiten directiepersoneel naar kwartaal (% , 2007 - 2011)

	2007-2008	2008-2009	2009-2010	2010-2011	2011-2012
Q3	2,3	2,4	2,6	2,5	1,7
Q4	1,1	1,3	1,6	1,3	
Q1	1,6	2,0	1,4	1,1	
Q2	2,3	3,6	3,4	2,8	

Tabel A.4 Openstaande vacature-intensiteiten directiepersoneel naar kwartaal (% , 2007 - 2011)

	2007-2008	2008-2009	2009-2010	2010-2011	2011-2012
Q3	1,4	2,6	1,8	1,6	1,4
Q4	1,3	2,2	2,2	1,0	
Q1	1,5	2,1	1,0	1,6	
Q2	3,0	1,5	1,2	1,6	

Tabel A.5 Vacature-aantallen leraren 3e kwartaal (2007 - 2011)

	2007		2008		2009		2010		2011	
	Aantal	Fte	Aantal	Fte	Aantal	Fte	Aantal	Fte	Aantal	Fte
Ontstaan	3.082	2.215	2.506	1.901	2.621	1.955	2.114	1.575	1.973	1.425
Vervuld	3.269	2.320	3.234	2.407	3.659	2.729	2.624	2.018	2.225	1.564
Openstaand	569	348	912	590	556	416	324	190	166	127

Tabel A.6 *Ontstane vacature-intensiteiten leraren naar kwartaal (% , 2007 - 2011)*

	2007-2008	2008-2009	2009-2010	2010-2011	2011-2012
Q3	2,3	1,9	1,8	1,5	1,4
Q4	1,4	1,7	1,0	1,0	
Q1	1,5	1,7	1,2	1,2	
Q2	1,9	3,2	1,6	1,4	

Tabel A.7 *Vervulde vacature-intensiteiten leraren naar kwartaal (% , 2007 - 2011)*

	2007-2008	2008-2009	2009-2010	2010-2011	2011-2012
Q3	2,4	2,4	2,5	1,9	1,5
Q4	1,4	1,4	1,0	1,1	
Q1	1,3	1,6	1,2	1,2	
Q2	1,7	2,8	1,4	1,4	

Tabel A.8 *Openstaande vacature-intensiteiten leraren naar kwartaal (% , 2007 - 2011)*

	2007-2008	2008-2009	2009-2010	2010-2011	2011-2012
Q3	0,4	0,6	0,4	0,2	0,1
Q4	0,3	0,7	0,2	0,2	
Q1	0,4	0,4	0,2	0,2	
Q2	0,5	1,0	0,4	0,2	

Tabel A.9 *Vacature-intensiteiten leraren naar regio\* (% , 3e kwartaal 2011)*

	Noord	Oost	West	Zuid
Ontstane vacatures	0,8	1,5	1,5	1,2
Vervulde vacatures	1,3	1,8	1,6	1,1
Vervallen vacatures	0,2	0,0	0,2	0,0
Openstaande vacatures	0,0	0,0	0,1	0,2

\* De indeling naar landsdeel is gebaseerd op gegevens van het CBS (zie Bijlage D).

Tabel A.10 *Vacature-intensiteiten leraren naar stedelijkheid\* (% , 3e kwartaal 2011)*

	Zeer sterk stedelijk	Sterk stedelijk	Matig stedelijk	Weinig stedelijk	Niet stedelijk
Ontstane vacatures	1,3	1,3	1,7	1,2	0,6
Vervulde vacatures	1,5	1,3	1,9	1,5	0,6
Vervallen vacatures	0,1	0,1	0,1	0,1	0,0
Openstaande vacatures	0,3	0,2	0,1	0,1	0,0

\* De indeling naar stedelijkheid is gebaseerd op gegevens van het CBS.

Tabel A.11 *Vacature-intensiteiten leraren naar denominatie (% , 3e kwartaal 2011)*

	Openbaar	Rooms-katholiek	Protest. christelijk	Algemeen bijzonder	Overig bijzonder
Ontstane vacatures	1,3	1,4	1,2	1,9	1,7
Vervulde vacatures	1,4	1,4	1,4	1,8	1,9
Vervallen vacatures	0,2	0,1	0,0	0,2	-
Openstaande vacatures	0,2	0,2	0,0	0,2	-

Tabel A.12 Vacature-intensiteiten leraren naar schoolgrootte\* (% , 3e kwartaal 2011)

		Klein	Gemiddeld	Groot
Bo	Ontstane vacatures	1,6	1,3	1,3
	Vervulde vacatures	2,1	1,7	1,4
	Openstaande vacatures	0,1	0,1	0,0
S(b)o	Ontstane vacatures	2,2	1,9	0,8
	Vervulde vacatures	1,3	1,8	0,5
	Openstaande vacatures	1,3	0,3	0,3
Totaal (po)	Ontstane vacatures	1,7	1,4	1,2
	Vervulde vacatures	2,0	1,7	1,2
	Openstaande vacatures	0,3	0,1	0,1

\* Klein: minder dan 150 leerlingen; gemiddeld: tussen 150 en 249 leerlingen; groot: 250 of meer leerlingen.

Tabel A.13 Vacature-intensiteiten leraren po naar GSB-gemeenten\* (% , 3e kwartaal 2011)

	4 grote steden	27 overige steden	Overige gemeenten
Ontstane vacatures	1,5	1,1	1,4
Vervulde vacatures	1,7	1,0	1,6
Vervallen vacatures	0,0	0,2	0,1
Openstaande vacatures	0,4	0,3	0,0

\* GSB-gemeenten zijn gemeenten die vallen onder het Grote Stedenbeleid (BZK), zie Bijlage D.

Tabel A.14 Vacature-intensiteiten leraren basisonderwijs naar percentage gewichtenleerlingen (% , 3e kwartaal 2011)

	Geen	0-10%	10-20%	20-30%	> 30%
Ontstane vacatures	1,8	1,1	1,9	1,8	1,3
Vervulde vacatures	2,6	1,2	2,3	2,2	1,4
Vervallen vacatures	-	0,1	0,1	-	0,1
Openstaande vacatures	-	0,0	0,0	0,2	0,0

Tabel A.15 Noodoplossingen voor onvervulde vacatures (% , 3e kwartaal 2011)\*

	2009	2010	2011
Tijdelijke uitbreiding uren	29	62	43
Onderwijsass./lerarenondersteuner voor de groep	24	14	27
Groepen samengevoegd/leerlingen verdeeld	26	14	25
(Adjunct-)Directeur voor de klas	17	36	24
Tijdelijke inzet invaller	25	14	21
Intern/ambulant begeleider/RT'er voor de groep	11	17	15
Lesuitval: alternatieve opvang	10	13	7
Andere maatregelen	12	13	6
Aantal openstaande vacatures	36	20	15

\* Per vacature konden meer noodoplossingen worden aangegeven. De percentages tellen daarom niet op tot 100%. In 2011 is de vraag niet per vacature gesteld, maar voor het totaal aan openstaande vacatures



Tabel A.16 *Vacature-aantallen onderwijsondersteunend personeel 3e kwartaal (2007 - 2011)*

	2007		2008		2009		2010		2011	
	Aantal	Fte	Aantal	Fte	Aantal	Fte	Aantal	Fte	Aantal	Fte
Ontstaan	767	402	639	322	511	258	487	289	209	111
Vervuld	731	397	595	307	695	421	628	396	271	145
Openstaand	263	141	276	156	179	72	159	96	93	54

Tabel A.17 *Ontstane vacature-intensiteiten ondersteunend personeel, naar kwartaal (% , 2007 - 2011)*

	2007-2008	2008-2009	2009-2010	2010-2011	2011-2012
Q3	2,1	1,7	1,3	1,2	0,5
Q4	1,6	2,9	1,1	1,5	
Q1	1,2	2,8	1,1	0,8	
Q2	1,6	1,8	1,3	0,5	

Tabel A.18 *Vervulde vacature-intensiteiten ondersteunend personeel, naar kwartaal (% , 2007 - 2011)*

	2007-2008	2008-2009	2009-2010	2010-2011	2011-2012
Q3	2,1	1,6	2,1	1,6	0,7
Q4	1,7	3,2	1,3	1,4	
Q1	1,4	1,9	1,1	0,9	
Q2	1,3	1,2	1,1	0,5	

Tabel A.19 *Openstaande vacature-intensiteiten ondersteunend personeel, naar kwartaal (% , 2007 - 2011)*

	2007-2008	2008-2009	2009-2010	2010-2011	2011-2012
Q3	0,7	0,8	0,3	0,5	0,3
Q4	0,6	0,5	0,2	0,3	
Q1	0,4	0,8	0,4	0,0	
Q2	0,6	0,8	0,2	0,2	

Tabel A.20 *Aandeel vacatures voor oop van totaal ondersteunend personeel) naar subsector (3e kwartaal 2011)*

	Bo	S(b)o	Totaal (po)
Ontstane vacatures	67	92	79
Vervulde vacatures	73	89	77
Openstaande vacatures	61	100	85

Tabel A.21 *Vacature-intensiteiten ondersteunend personeel naar subsector (%), 3e kwartaal 2011)*

	<b>Bo</b>	<b>S(b)o</b>	<b>Totaal (po)</b>
Ontstane vacatures	0,6	0,5	0,5
Vervulde vacatures	1,2	0,3	0,7
Vervallen vacatures	0,1	0,1	0,1
Openstaande vacatures	0,2	0,3	0,3



## Bijlage B Tabellen voortgezet onderwijs

Tabel B.1 Vacature-aantallen directie 3e kwartaal (2007 - 2011)

	2007		2008		2009		2010		2011	
	Aantal	Fte	Aantal	Fte	Aantal	Fte	Aantal	Fte	Aantal	Fte
Ontstaan	48	46	39	38	77	73	62	62	71	63
Vervuld	55	52	35	34	97	93	72	71	47	44
Openstaand	38	38	28	26	54	54	38	38	55	51

Tabel B.2 Ontstane vacature-intensiteiten directiepersoneel, naar kwartaal (% , 2007 - 2011)

	2007-2008	2008-2009	2009-2010	2010-2011	2011-2012
Q3		1,2	1,0	1,8	1,6
Q4		2,0	0,6	1,0	1,7
Q1		0,8	1,8	1,3	0,4
Q2		2,3	2,1	1,5	2,0

Tabel B.3 Vervulde vacature-intensiteiten directiepersoneel, naar kwartaal (% , 2007 - 2011)

	2007-2008	2008-2009	2009-2010	2010-2011	2011-2012
Q3		1,3	0,9	2,4	1,9
Q4		0,9	1,3	0,9	2,3
Q1		1,5	2,2	0,9	1,4
Q2		2,2	1,9	2,0	1,8

Tabel B.4 Openstaande vacature-intensiteiten directiepersoneel, naar kwartaal (% , 2007 - 2011)

	2007-2008	2008-2009	2009-2010	2010-2011	2011-2012
Q3		1,0	0,7	1,4	1,0
Q4		2,0	1,3	0,7	0,5
Q1		1,1	1,1	1,4	0,5
Q2		1,2	1,4	1,4	1,1

Tabel B.5 Vacature-aantallen leraren 3e kwartaal (2007- 2011)

	2007		2008		2009		2010		2011	
	Aantal	Fte	Aantal	Fte	Aantal	Fte	Aantal	Fte	Aantal	Fte
Ontstaan	4.204	2.579	2.190	1.419	2.144	1.343	1.991	1.234	1.914	1.264
Vervuld	3.982	2.413	2.764	1.855	3.080	1.974	2.558	1.615	2.499	1.619
Openstaand	651	405	509	300	412	235	298	161	277	146

Tabel B.6 *Ontstane vacature-intensiteiten leraren naar kwartaal (% , 2007 - 2011)*

	2007-2008	2008-2009	2009-2010	2010-2011	2011-2012
Q3	4,3	2,3	2,2	2,0	2,0
Q4	1,8	0,8	1,0	0,9	
Q1	1,4	0,8	1,1	1,1	
Q2	1,5	0,5	1,3	1,5	

Tabel B.7 *Vervulde vacature-intensiteiten leraren naar kwartaal (% , 2007 - 2011)*

	2007-2008	2008-2009	2009-2010	2010-2011	2011-2012
Q3	4,0	3,0	3,3	2,7	2,6
Q4	1,6	0,7	0,9	0,8	
Q1	1,3	0,8	1,1	1,1	
Q2	1,4	0,5	1,3	1,5	

Tabel B.8 *Openstaande vacature-intensiteiten leraren naar kwartaal (% , 2007 - 2011)*

	2007-2008	2008-2009	2009-2010	2010-2011	2011-2012
Q3	0,7	0,5	0,4	0,3	0,2
Q4	0,7	0,2	0,3	0,3	
Q1	0,7	0,2	0,2	0,2	
Q2	0,5	0,1	0,4	0,5	

Tabel B.9 *Vacatures leraren in fte (% , 3e kwartaal 2011)*

	Ontstaan	Vervuld	Openstaan
Geen vacatures	39	35	78
Tussen 0 en 1 vacature	17	18	14
Tussen 1 en 5 vacatures	32	32	7
Meer dan 5 vacatures	12	15	0

Tabel B.10 Openstaande vacatures verdeeld naar sector en vak (%; 3e kwartaal 2011)<sup>34</sup>

Vakken	Percentage
<b>Talen:</b>	
Duits	6,9
Engels	7,9
Frans	3,0
Klassieke talen	2,9
Nederlands	11,0
Overige talen	1,2
<b>Kunstvakken en LO:</b>	
Kunstvakken	8,4
Lichamelijke opvoeding	5,1
Overige kunstvakken en Lichamelijk opvoeding	0,0
<b>Maatschappij:</b>	
Aardrijkskunde	3,5
Economie	2,1
Geschiedenis	0,8
Maatschappijleer	1,0
Overig maatschappij	6,0
<b>Exact:</b>	
Algemene Natuur Wetenschappen	1,2
Biologie	2,0
Natuurkunde	9,0
Scheikunde	0,6
Wiskunde	8,0
Overig exact	0,1
<b>Sector vmbo economie:</b>	2,2
<b>Sector vmbo techniek:</b>	3,5
<b>Sector vmbo zorg en welzijn:</b>	1,3
<b>Sector vmbo groen:</b>	2,2
<b>Onbekend/ weet niet</b>	10,1
<b>Totaal</b>	100,0

<sup>34</sup> De uitsplitsing van sectoren naar vak is in het vmbo weggehaald in de tabel omdat deze uitsplitsing veel nullen laat zien.

Tabel B.11 Vacature-aantallen ondersteunend personeel vo (3e kwartaal 2007 - 2011)

	2007		2008		2009		2010		2011	
	Aantal	Fte	Aantal	Fte	Aantal	Fte	Aantal	Fte	Aantal	Fte
Ontstaan	457	310	375	251	366	219	192	116	338	209
Vervuld	650	432	566	380	453	293	243	153	306	186
Openstaand	165	116	62	33	96	51	4	4	65	44

Tabel B.12 Vacatures ondersteunend personeel naar OOP en OBP (% , 3e kwartaal 2011)

	Aantal				Fte			
	OOP		OBP		OOP		OBP	
	Ontstaan	55	45	53	47			
Vervuld	60	40	56	44				
Openstaand	62	38	62	38				

Tabel B.13 Ontstane vacature-intensiteiten ondersteunend personeel, naar kwartaal (% , 2007 - 2011)

	2007-2008	2008-2009	2009-2010	2010-2011	2011-2012
Q3	1,9	1,5	1,2	0,7	1,1
Q4	1,5	1,5	0,7	0,7	
Q1	1,2	1,8	0,6	0,7	
Q2	0,8	0,7	0,8	0,7	

Tabel B.14 Vervulde vacature-intensiteiten ondersteunend personeel, naar kwartaal (% , 2007-2011)

	2007-2008	2008-2009	2009-2010	2010-2011	2011-2012
Q3	2,7	2,3	1,6	0,9	1,0
Q4	1,5	1,2	0,7	0,7	0,8
Q1	1,2	1,8	0,6	0,7	0,8
Q2	0,9	1,0	0,6	0,7	0,4

Tabel B.15 Openstaande vacature-intensiteiten ondersteunend personeel, naar kwartaal (% , 2007-2011)

	2007-2008	2008-2009	2009-2010	2010-2011	2011-2012
Q3	0,7	0,2	0,3	0,0	0,2
Q4	0,6	0,4	0,2	0,0	
Q1	0,4	0,4	0,1	0,1	
Q2	0,2	0,1	0,1	0,2	

Tabel B.16 *Vacatures ondersteunend personeel in fte (% , 3e kwartaal 2011)*

	<b>Ontstaan</b>	<b>Vervuld</b>	<b>Openstaan</b>
Geen vacatures	73	75	92
Tussen 0 en 1 vacature	17	17	7
Tussen 1 en 5 vacatures	10	9	1



## Bijlage C Tabellen middelbaar beroepsonderwijs

Tabel C.1 Vacature-aantallen directiepersoneel mbo (3e kwartaal 2007 - 2011)

	2007		2008		2009		2010		2011	
	Aantal	Fte	Aantal	Fte	Aantal	Fte	Aantal	Fte	Aantal	Fte
Ontstaan	68	65	8	8	60	57	66	63	18	17
Vervuld	68	66	15	15	26	24	77	75	18	17
Openstaand	21	19	5	5	35	33	27	26	5	5

Tabel C.2 Vacature-intensiteiten directiepersoneel mbo (% , 3e kwartaal 2007 - 2011)

	2007	2008	2009	2010	2011	
	Ontstaan		6,5	2,3	11,0	7,3
Vervuld		6,6	4,2	4,7	8,6	1,4
Openstaand		1,9	1,5	6,4	3,0	0,4

Tabel C.3 Vacature-aantallen docenten mbo (3e kwartaal 2007 - 2011)

	2007		2008		2009		2010		2011	
	Aantal	Fte	Aantal	Fte	Aantal	Fte	Aantal	Fte	Aantal	Fte
Ontstaan	1.412	961	853	587	655	456	769	502	884	582
Vervuld	1.370	851	704	500	612	421	969	626	767	508
Openstaand	456	343	355	276	193	137	195	125	184	124

Tabel C.4 Vacature-intensiteiten docenten mbo (% , 3e kwartaal 2007 - 2011)

	2007	2008	2009	2010	2011	
	Ontstaan		3,5	2,3	1,7	1,8
Vervuld		3,1	1,9	1,5	2,3	1,9
Openstaand		1,3	1,1	0,5	0,5	0,5

Tabel C.5 Vacature-aantallen ondersteunend personeel mbo (3e kwartaal 2007 - 2011)

	2007		2008		2009		2010		2011	
	Aantal	Fte	Aantal	Fte	Aantal	Fte	Aantal	Fte	Aantal	Fte
Ontstaan	846	645	489	449	341	248	358	289	304	220
Vervuld	738	564	469	398	335	260	378	301	254	187
Openstaand	291	258	285	263	99	79	159	132	80	57

Tabel C.6 Vacature-intensiteiten ondersteunend personeel mbo (% 3e kwartaal 2007 - 2011)

	2007	2008	2009	2010	2011
Ontstaan	4,2	3,0	1,5	1,7	1,2
Vervuld	3,6	2,6	1,6	1,8	1,1
Openstaand	1,7	1,7	0,5	0,8	0,3

Tabel C.7 Genoemde noodoplossingen voor onvervulde vacatures (% 3e kwartaal 2010 en 2011)

	2010	2011*
Andere leraar neemt lessen waar	100	91
Lessen worden uitgesteld en later ingehaald	54	36
Een TOA, onderwijsass. of instructeur neemt de lessen waar	45	18
Iemand die niet voldoet aan de benoembaarheids-eisen neemt de lessen waar	9	9
ADV worden opgeschort of verzilverd	9	0
Een stagiair of LIO neemt de lessen waar	9	9
Andere noodoplossing	-	18
Aantal responderende instellingen met onvervulde vacatures	11	11

*Omdat per mbo-instelling meerdere oplossingen aangevoerd kunnen worden, telt het geheel niet op tot 100%. N=11. Respons 73% van scholen met openstaande vacatures.*



## Bijlage D Definities van begrippen

### *Vacature*

Een vacature is een arbeidsplaats, waarvoor intern (binnen het bestuur) en/of extern (buiten het bestuur), personeel wordt gezocht dat onmiddellijk of zo spoedig mogelijk geplaatst kan worden. Het kan daarbij gaan om een reguliere vacature (voor een vaste baan) of een vacature voor vervanging langer dan drie weken (invalbaan).

Onderscheid wordt gemaakt tussen ontstane, vervulde, vervallen en openstaande vacatures:

- *Ontstane vacatures* zijn vacatures die tijdens de verslagperiode (kwartaal) zijn ontstaan<sup>35</sup>.
- *Vervulde vacatures* zijn vacatures die tijdens de verslagperiode (kwartaal) zijn vervuld, en waarvoor (nieuw) personeel is aangesteld<sup>36</sup>.
- *Vervallen vacatures* zijn vacatures die niet vervuld worden, maar om andere redenen verdwijnen (bijvoorbeeld doordat een te vervangen personeelslid terugkeert van verlof).
- *Openstaande vacatures* zijn vacatures die aan het einde van het kwartaal (nog) niet vervuld zijn.

Verder hanteren we in dit rapport het begrip *moeilijk vervulbare vacatures*. Dit zijn openstaande vacatures die door de respondenten als moeilijk vervulbaar worden beschouwd.

### *Vacaturevoorraad*

De vacaturevoorraad betreft het totaal aantal arbeidsplaatsen (in fte) waarvoor personeel wordt gezocht.

### *Vacature-intensiteit*

De vacature-intensiteit is de vacaturevoorraad (in fte) als percentage van de totale werkgelegenheid.

*Tabel D.1 Regio-indeling landdelen*

<b>Landdeel</b>	<b>Provincie</b>
Noord-Nederland	Groningen
Noord-Nederland	Friesland
Noord-Nederland	Drenthe
Oost-Nederland	Overijssel
Oost-Nederland	Flevoland
Oost-Nederland	Gelderland
West-Nederland	Utrecht
West-Nederland	Noord-Holland
West-Nederland	Zuid-Holland
West-Nederland	Zeeland
Zuid-Nederland	Noord-Brabant
Zuid-Nederland	Limburg

<sup>35</sup> Een vacature ontstaat op het moment dat het wenselijk is dat deze arbeidsplaats vervuld is.

<sup>36</sup> Een vacature is vervuld op het moment dat het nieuwe personeelslid in dienst treedt.

Tabel D.2 Regio-indeling Grotestedenbeleid (GSB)

<b>GSB</b>	<b>Gemeenten</b>
4 grote steden	Amsterdam 's-Gravenhage Rotterdam Utrecht
27 overige steden	Groningen Leeuwarden Emmen Almelo Deventer Enschede Hengelo (O.) Zwolle Arnhem Nijmegen Amersfoort Alkmaar Haarlem Zaanstad Dordrecht Leiden Schiedam Breda Eindhoven Helmond 's-Hertogenbosch Tilburg Heerlen Maastricht Venlo Lelystad Sittard-Geleen
Overige gemeenten	-

## Bijlage E Bevoegdheid

Om na te gaan hoeveel bevoegde/onbevoegde docenten er in het voortgezet onderwijs zijn aangesteld, is op verzoek van OCW een extra vraag toegevoegd aan de enquête over het 3<sup>e</sup> kwartaal van 2011. Tabel E.1 toont de resultaten hiervan, uitgesplitst naar graadsector.

Uit de tabel blijkt dat circa 70 procent van de aangestelde docenten volledig bevoegd is voor het vak dat men geeft. Onder eerstegraders (88%) ligt het aandeel bevoegde docenten wat hoger dan onder tweedegraders (66%). Daarbij moet overigens wel worden opgemerkt dat de bevoegdheidcijfers vermoedelijk een wat te rooskleurig beeld geven, omdat een deel van de respondenten in de analyse buiten beschouwing is gelaten<sup>37</sup>.

*Tabel E.1 Aandeel volledig bevoegde docenten dat in het 3e kwartaal is aangesteld, naar graadsector*

	<b>Bevoegde docenten</b>	<b>Totaal aangestelde bevoegde leraren</b>
Eerstegraads	88%	67
Tweedegraads	66%	244
Graad onbekend	78%	18
Totaal	69%	329

Bron: Arbeidsmarktbarometer

<sup>37</sup> Respondenten die hebben aangegeven dat zij *nul* bevoegde docenten hebben aangesteld, zijn in de analyse buiten beschouwing gelaten omdat hiervan niet zeker was of dit 'echt' nul betrof, of een missing (weet niet). Door deze selectie is ongeveer een derde van de scholen met vervulde vacatures buiten beschouwing gelaten. Het gaat daarbij vermoedelijk voor een deel om scholen die onbevoegde of onderbevoegde docenten hebben aangesteld (= nul bevoegde docenten).

72. Het leraarschap als nieuwe kans
73. Arbeidsmarktbarometer Primair Onderwijs 2001 - 2002: tussenrapport
74. Arbeidsmarktbarometer Voortgezet Onderwijs 2001 - 2002: tussenrapport
75. Arbeidsmarktbarometer BVE-sector 2001 - 2002: tussenrapport
76. Monitor decentrale budgetten 2001 - 2002
77. Wervings- en bindingspremies in Onderwijs, Zorg en Welzijn
78. Effectiviteit reiskostenregeling in Primair Onderwijs, Voortgezet Onderwijs en BVE-sector
79. Reële reïntegratiemogelijkheden voor gedeeltelijk arbeidsongeschikt onderwijspersoneel
80. Vaklieden voor de klas
81. Uitstroom uit het wachtgeld, bemiddeld of onbemiddeld
82. Duobanen voor schoolleiders in het Primair Onderwijs
83. Na(ar) de lerarenopleiding: onderwijsmonitor 2001
84. Verzuim onder personeel in het onderwijs in 2001
85. Oud en Wijs in het Onderwijs
86. Arbeidsmarktbarometer Primair Onderwijs 2001 - 2002: eindrapport
87. Arbeidsmarktbarometer Voortgezet Onderwijs 2001 - 2002: eindrapport
88. Arbeidsmarktbarometer BVE-sector 2001 - 2002: eindrapport
89. Model Microsimulatie Primair en Voortgezet Onderwijs
90. Attracting, developing and retaining effective teachers
92. Arbeidsmarktbarometer Primair Onderwijs 2002 - 2003: eindrapport
93. Arbeidsmarktbarometer Voortgezet Onderwijs 2002 - 2003: eindrapport
94. Arbeidsmarktbarometer BVE-sector 2002 - 2003: eindrapport
95. Evaluatie van het convenant tussen de minister van OCenW en SBO
96. Personeelsvoorziening en schoolkwaliteit in het Basis- en Voortgezet Onderwijs: eindrapport
97. De toekomstige arbeidsmarkt voor leraren en managers in het Primair en Voortgezet Onderwijs: prognoses 2003 - 2011
98. Teambeloning binnen de BVE: eindrapport
99. Monitor decentrale budgetten 2002 - 2003: eindrapport
100. Aandachtsgroepenmonitor 2003: eindrapport
101. Functiedifferentiatie in het onderwijs: eindrapport
102. Verzuim onder personeel in het onderwijs 2002: eindrapport
103. Wachtgeldrapport 2002: eindrapport
104. Arbeidsmarktbarometer Primair Onderwijs 2002 - 2003: eindrapport
105. Arbeidsmarktbarometer Voortgezet Onderwijs 2002 - 2003: eindrapport
106. Arbeidsmarktbarometer BVE-sector 2002 - 2003: eindrapport
107. Arbeidsmarktbarometer Primair Onderwijs 2003 - 2004: eindrapport
108. Arbeidsmarktbarometer Voortgezet Onderwijs 2003 - 2004: eindrapport
109. Arbeidsmarktbarometer BVE-sector 2003 - 2004: eindrapport
110. Loopbaanmonitor onderwijs: eindrapport
111. Arbeidssatisfactie in de loopbaan: eindrapport
112. Monitor decentrale budgetten 2003 - 2004: eindrapport
113. Arbeidsmarktbarometer Primair Onderwijs 2003 - 2004: eindrapport
114. Arbeidsmarktbarometer Voortgezet Onderwijs 2003 - 2004: eindrapport
115. Arbeidsmarktbarometer BVE-sector 2003 - 2004: eindrapport
116. Verzuim onder personeel in het onderwijs 2003: eindrapport
117. Aandachtsgroepenmonitor 2004: eindrapport
118. Arbeidsmarktbarometer Primair Onderwijs 2004 - 2005: eindrapport
119. Arbeidsmarktbarometer Voortgezet Onderwijs 2004 - 2005
120. Arbeidsmarktbarometer BVE-sector 2004 - 2005: eindrapport
121. Opdrachtgeverschap reïntegratie in het Primair en Voortgezet Onderwijs: eindrapport
122. Evaluatie van het Project Introductie van Mediation in de Onderwijssector: eindrapport
123. Bevoegd zijn en bekwaam blijven: eindrapport
124. Loopbaanmonitor onderwijs 2005: eindrapport
125. Arbeidsmarktbarometer Primair Onderwijs 2004 - 2005: eindrapport
126. Arbeidsmarktbarometer Voortgezet Onderwijs 2004 - 2005: eindrapport
127. Arbeidsmarktbarometer BVE-sector 2004 - 2005: eindrapport
128. Lesuitval in het Voortgezet Onderwijs 2004 - 2005: eindrapport
129. Verzuim onder personeel in het onderwijs in 2004: eindrapport
130. Aandachtsgroepenmonitor 2005: eindrapport
131. Verdiepingsthema's aandachtsgroepenmonitor 2005: eindrapport
132. Arbeidsmarktbarometer Primair Onderwijs 2005 - 2006: eindrapport
133. Arbeidsmarktbarometer Voortgezet Onderwijs 2005 - 2006: eindrapport
134. Arbeidsmarktbarometer BVE-sector 2005 - 2006: eindrapport
135. Monitor Arbeid, Zorg en Levensloop in het onderwijs 2005: eindrapport
136. Vroegtijdig uittreden of door tot 65 in het onderwijs?: eindrapport
137. Vrouwen in de schoolleiding in het basisonderwijs: eindrapport
138. Evaluatie pilots 'langer doorwerken in het onderwijs' en Nestor pilot: eindrapport
139. Gebruikers- en behoefteonderzoek Nota Werken in het Onderwijs: eindrapport

140. De betrokkenheid van de leraar bij onderwijsinnovaties: eindrapport
141. De toekomstige arbeidsmarkt voor onderwijspersoneel tot 2015: eindrapport
142. Verzuim en vervanging in het onderwijs 2005: eindrapport
143. Onderwijstijd en lesuitval in het Voortgezet Onderwijs 2005 - 2006: eindrapport
144. Arbeidsmarktbarometer Primair Onderwijs 2005 - 2006: eindrapport
145. Arbeidsmarktbarometer Voortgezet Onderwijs 2005 - 2006: eindrapport
146. Arbeidsmarktbarometer BVE-sector 2005 - 2006: eindrapport
147. Loopbaanmonitor Onderwijs 2006: eindrapport
148. Exploratie van beloningsverschillen in het onderwijs 2001 - 2004
149. Monitor arbeid, zorg en levensloop in het onderwijs 2006
150. Arbeidsmarktbarometer Primair Onderwijs 2006 - 2007
151. Arbeidsmarktbarometer Voortgezet Onderwijs 2006 - 2007
152. Arbeidsmarktbarometer BVE-Sector 2006 - 2007 Vacatures in het 3e kwartaal van 2006
153. Aandachtgroepenmonitor 2006
154. Remediërende programma's rekenen en taal
155. Bovenschoolse netwerken van docenten: eindrapport
156. Doorstroom leraren primair onderwijs naar voortgezet onderwijs
157. Duale trajecten en zijinstroom
158. Verzuim en vervanging in het Primair onderwijs 2006
159. Arbeidsmarktbarometer Primair onderwijs
160. Arbeidsmarktbarometer MBO
161. Arbeidsmarktbarometer Voortgezet Onderwijs
162. Onderwijstijd en lesuitval in het Voortgezet Onderwijs 2006 - 2007
163. Taal- en rekenproblematiek Pabo-instromers
164. Monitor arbeid, zorg en levensloop in het onderwijs 2007
165. Loopbaanmonitor Onderwijs 2007
166. Arbeidsmarktbarometer Primair Onderwijs 2007 - 2008
167. Arbeidsmarktbarometer Voortgezet Onderwijs 2007 - 2008
168. Arbeidsmarktbarometer MBO 2007 - 2008
169. Aandachtgroepenmonitor 2007
170. De toekomstige arbeidsmarkt voor onderwijspersoneel 2007 - 2015
171. Wat leraren bindt aan het onderwijs
172. Monitor 'Professionele arbeidsorganisatie' voor de onderwijssectoren PO, VO en BVE
173. Loopbanen van leraren door de tijd heen
174. Verzuim en vervanging in het Primair Onderwijs 2007
175. Arbeidsmarktbarometer Primair Onderwijs 2007 - 2008
176. Arbeidsmarktbarometer Voortgezet Onderwijs
177. Arbeidsmarktbarometer MBO 2007 - 2008 Vacatures in het schooljaar 2007 - 2008: eindrapport
178. Onderwijstijd en lesuitval in het Voortgezet Onderwijs 2007 - 2008: eindrapport
179. Re-integratie en herplaatsing van werknemers in het Primair en Voortgezet Onderwijs die minder dan 35% arbeidsongeschikt zijn verklaard
180. Tijdsbesteding leraren Voortgezet Onderwijs: eindrapport
181. Loopbaanmonitor onderwijs 2008
182. Professionalisering in de BVE-sector
183. Evaluatie van het pilot project 'Wijs grijs in het onderwijs'
184. Verzuim en vervanging in het Primair Onderwijs 2008
185. Arbeidsbarometer po, vo, mbo 2008/2009
186. Loopbaanmonitor onderwijs 2009
187. Startmeting versterking functiemix
188. Teaching and learning international survey (Talis)
189. De zeggenschap van leraren
190. Professionalisering van leraren
191. Arbeidsmarktbarometer po, vo en mbo 2009-2010 Vacatures derde kwartaal 2009
192. Tussenmeting versterking functiemix 2010
193. De toekomstige arbeidsmarkt voor onderwijspersoneel 2010-2020
194. Arbeidsmarktbarometer po, vo en mbo 2009-2010 Jaarrapportage
195. Arbeidsmarktbarometer po, vo, mbo 2010 / 2011 Vacatures derde kwartaal 2010
196. Loopbaanmonitor onderwijs 2010
197. Monitor Convenant Leerkracht 2010 - Eindrapport
198. Arbeidsmarktbarometer po, vo en mbo 2010/2011 - Jaarrapport
199. Tussenmeting Convenant - Leerkracht 2011
200. Tussenmeting versterking functiemix 2011
201. Medewerkerstevredenheid in het mbo
202. Inventarisatie van lacunes in het opleidings- en scholingsaanbod
203. Loopbaanmonitor onderwijs 2011
204. Tijd voor (na)scholing
205. Regionale vraag naar leraren in het primair en voortgezet onderwijs
206. Arbeidsmarktbarometer po, vo en mbo 2011/2012



Het op de omslag genoemde onderzoeksbureau is verantwoordelijk voor de gepubliceerde onderzoekresultaten.

Dit is een publicatie van het Ministerie van Onderwijs, Cultuur en Wetenschap

Uitgave: juni 2012

Zie ook: [www.minocw.nl/actueel/beleidsonderzoeken](http://www.minocw.nl/actueel/beleidsonderzoeken)  
Vormgeving: Bureau "Wim Zaat", Moerkapelle  
Download via: [www.rijksoverheid.nl/onderwerpen/documenten-enpublicaties](http://www.rijksoverheid.nl/onderwerpen/documenten-enpublicaties)

SBN: 978-90-5910-178-4

Meer Info: Informatie Rijksoverheid  
Tel. 1400 (lokaal tarief) of [www.rijksoverheid](http://www.rijksoverheid)