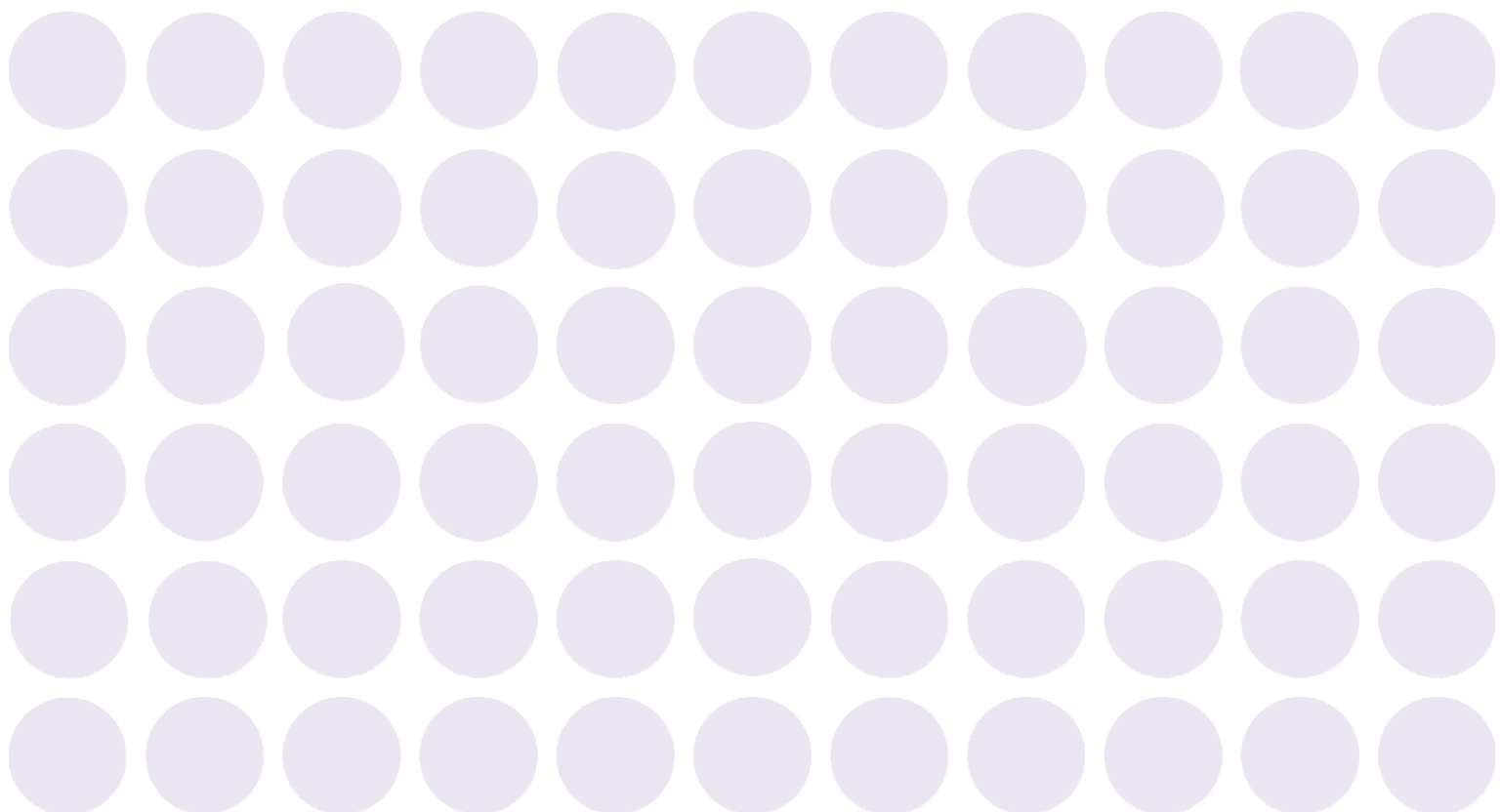


1-meting ten behoeve van het project Preventie rijden onder invloed uit sportkantines

September 2012

1-meting ten behoeve van het project Preventie rijden onder invloed uit sportkantines

September 2012





Colofon

Uitgave

I&O Research
Zuiderval 70
Postbus 563, 7500 AN Enschede

Rapportnummer

2012/...

Datum

September 2012

Opdrachtgever

Ministerie van Infrastructuur en Milieu
Plesmanweg 1-6
2597 JG Den Haag

Auteurs

Inge Reijmer
Gijs Jan Visser
Marjolein Meurs

Bestellingen

Exemplaren zijn verkrijgbaar bij de opdrachtgever

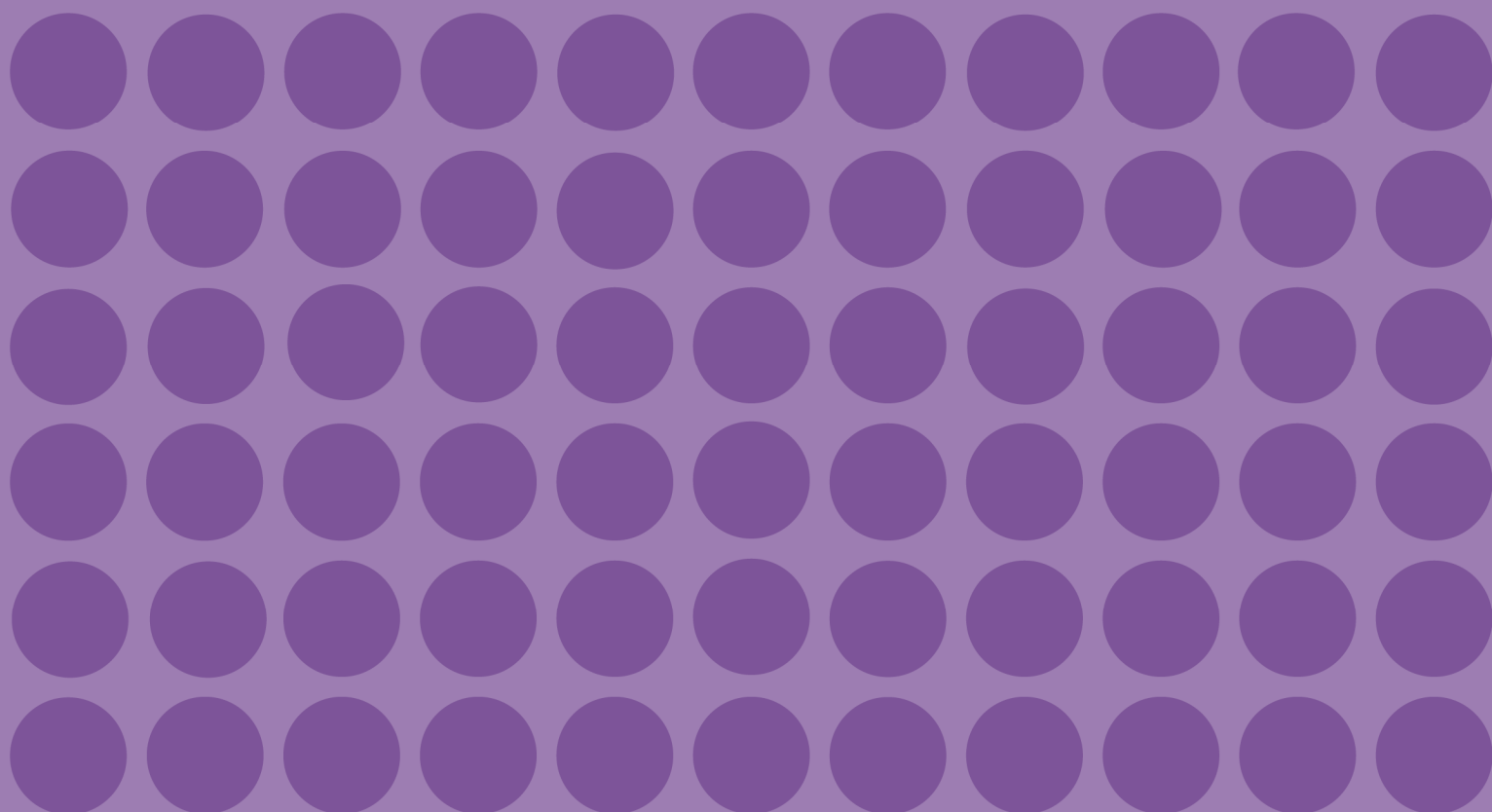
Het overnemen uit deze publicatie is toegestaan, mits de bron duidelijk wordt vermeld.



Inhoudsopgave **pag.**

Samenvatting	I
1. Inleiding	1
2. Rijden onder invloed vanuit sportkantines	4
3. Maken en naleven van de Bob-afpraak	9
4. Regionale verschillen	15
Bijlage 1. Onderzoeksverantwoording	22
Bijlage 2. Respondentkenmerken	26
Bijlage 3. Registratieformulier	28
Bijlage 4. Flyer 'bedankt voor het meedoen!'	29

Samenvatting





Samenvatting

Het bestrijden van alcohol in het verkeer heeft al jaren een hoge prioriteit in het overheidsbeleid. In het Actieprogramma verkeersveiligheid 2011-2012 is het initiatief opgenomen om in het verlengde van de bestaande Bob-campagne via een meerjarig project 'de Bob-gedachte structureel te verankeren in de sportwereld'. In 2011 is hieraan voor het eerst invulling gegeven middels het project 'Preventie Rijden onder invloed uit sportkantines'.

Om houding en gedrag van de doelgroep 'autorijdende bezoekers die in de kantine alcohol drinken' in de beoogde richting te beïnvloeden, zijn diverse instrumenten ingezet. Zo zijn de radio- en tv-spots uit de landelijke Bob wintercampagne (december 2011 – maart 2012) in een sportsetting geplaatst. Hiermee is een voorschot genomen op een regionale pilot, waarbij voor een aantal pilotregio's een specifiek BobSport-concept is ontwikkeld. De onderstaande regio's zijn aangemerkt als pilotregio:

- provincie Zeeland (totaal)
- provincie Fryslan (totaal)
- provincie Flevoland: gemeenten Almere, Noordoostpolder, Urk en Zeewolde
- provincie Gelderland: stadregio Arnhem Nijmegen
- provincie Zuid-Holland: Duin- en Bollenstreek en Leidse regio.

De resterende delen van de provincies Flevoland, Gelderland en Zuid-Holland, plus de overgebleven regio's vormen de controleregio's. Hier is het enkel de landelijke Bob-campagne die tot gedragsverandering zou kunnen leiden.

Om de uitgangssituatie van het project vast te stellen is in 2011 een O-meting uitgevoerd. Hiertoe zijn in de periode april – juni 2011 alcoholmetingen uitgevoerd door middel van het afnemen van vrijwillige blaastesten op parkeerplaatsen bij sportclubs door heel Nederland. De alcoholmetingen hielden in dat bezoekers van naar schatting 18 jaar of ouder die uit een sportkantine kwamen en aangaven per auto, motor of bestelbus te gaan vertrekken, werd gevraagd *vrijwillig* mee te werken aan het onderzoek in de vorm van een blaastest. In de O-meting zijn in totaal 6.695 blaastesten afgenomen.

Om te kunnen nagaan in hoeverre de landelijke Bob-campagne in sportsetting en de regionale pilot tot gedragsverandering hebben geleid, heeft in de periode eind april – medio juni 2012 een herhaling plaatsgevonden van de vrijwillige blaastesten onder vertrekkende kantinebezoekers. Deze 1-meting is verricht volgens dezelfde methodiek als de O-meting en in totaal zijn er 7.774 blaastesten afgenomen. Deze rapportage presenteert de resultaten van de 1-meting, met daarbij de ontwikkelingen ten opzichte van de O-meting.

Promillageverdeling

Het aantal bestuurders dat helemaal niets gedronken heeft (0,00 promille) is in 2012 toegenomen: 80,9 procent heeft helemaal niets gedronken. In 2011 was dit 74,4 procent van de bestuurders. Het aandeel zware drinkers (met een promillage van 0,8 of meer) neemt in deze periode af van 5,3 procent naar 2,6 procent.



Alleenrijders en samenrijders

Bijna de helft van de bestuurders (45 procent in 2012) rijdt alleen. In vergelijking met 2011 betekent dit een beperkte afname van het aandeel samenrijders, namelijk 2 procentpunten. In beide meetjaren komt samenrijden het vaakst voor bij korfbal, gevolgd door hockey.

In 2012 heeft 83,5 procent van de samenrijders helemaal niets gedronken, in 2011 was dit nog 78,1 procent. Onder alleenrijders is de toename van het aandeel bestuurders met 0,00 promille iets sterker, namelijk van 70,5 naar 77,7 procent. Voor zowel de alleenrijders als de samenrijders geldt dat het percentage zware drinkers (0,8 promille of meer) afneemt.

Promillageverdeling naar sport

Voor voetbal, tennis en korfbal geldt dat het aantal bestuurders dat niets gedronken heeft in 2012 is toegenomen. Vooral bij tennis en voetbal neemt het percentage bestuurders dat niets gedronken heeft sterk toe. Uitzondering is hockey, waar het percentage bestuurders met 0,00 promille in 2012 (licht) daalt: van 76,6 naar 73,5 procent.

Promillageverdeling naar geslacht

In 2011 heeft 69,1 procent van de mannelijke bestuurders niets gedronken. Dit percentage neemt in 2012 toe naar 77,4 procent. Ook vrouwelijke bestuurders hebben in 2012 vaker niets gedronken dan in 2011. Het percentage zware drinkers (0,8 promille of meer) neemt bij de mannen af: van 7,1 naar 3,3 procent. Onder vrouwen is in 2012 een minieme toename van 0,8 naar 0,9 procent zichtbaar.

Promillageverdeling naar leeftijd

In alle afzonderlijke leeftijdscategorieën is het percentage bestuurders dat geen alcohol heeft gedronken eveneens toegenomen. De toename is het grootst onder de bestuurders van 25 tot 34 jaar. Onder bestuurders van 50 jaar en ouder is de toename het kleinst. Het percentage bestuurders met 0,8 promille of meer neemt ook af in alle leeftijdscategorieën.

Promillageverdeling van sporters en supporters

In beide jaren hebben supporters vaker niets gedronken dan sporters. De toename van het aandeel bestuurders met 0,00 promille is onder sporters sterker dan onder supporters, wat het verschil in 2012 kleiner maakt.



Tabel 1
Belangrijkste resultaten samengevat

	0.00‰		Tussen 0.01 en 0.2‰		Tussen 0.2 en 0.5‰		Tussen 0.5 en 0.8‰		Tussen 0.8 en 1.3‰		Meer dan 1.3‰	
	2011	2012	2011	2012	2011	2012	2011	2012	2011	2012	2011	2012
Alleenrijder	70,4%	77,6%	7,9%	5,8%	9,3%	8,9%	4,9%	4,3%	4,5%	2,2%	3,1%	1,1%
Samenrijder	78,0%	83,5%	7,6%	4,6%	7,3%	7,3%	3,4%	2,7%	2,1%	1,3%	1,6%	0,6%
Voetbal	72,9%	80,7%	7,0%	4,7%	8,4%	7,6%	4,9%	3,7%	3,5%	2,0%	3,2%	1,2%
Tennis	72,0%	81,0%	10,9%	5,7%	11,0%	9,6%	4,0%	2,5%	1,3%	1,1%	0,7%	0,2%
Hockey	76,6%	73,5%	9,1%	7,4%	8,5%	11,2%	3,0%	4,9%	2,2%	2,2%	0,6%	0,9%
Korfbal	85,0%	93,2%	5,0%	2,3%	5,6%	2,9%	2,0%	1,0%	1,5%	0,5%	0,9%	0,2%
Man	69,1%	77,4%	8,8%	5,9%	9,9%	9,4%	5,2%	4,1%	4,0%	2,1%	3,1%	1,2%
Vrouw	87,9%	89,5%	4,6%	3,3%	4,9%	4,6%	1,7%	1,6%	0,4%	0,8%	0,4%	0,1%
18-24 jaar	78,9%	85,9%	6,6%	4,4%	6,1%	5,7%	3,0%	1,8%	2,4%	1,0%	3,0%	1,1%
25-34 jaar	69,8%	80,1%	8,5%	5,9%	10,0%	8,0%	4,9%	3,0%	3,7%	1,6%	3,2%	1,4%
35-49 jaar	73,7%	81,8%	8,2%	5,2%	8,5%	7,5%	4,5%	3,5%	3,1%	1,5%	2,0%	0,6%
50 jaar e.o.	75,7%	78,1%	7,0%	4,9%	8,7%	9,6%	4,3%	4,2%	2,6%	2,5%	1,7%	0,7%
Sporter	66,5%	76,2%	10,2%	6,5%	11,8%	10,2%	5,5%	4,3%	3,2%	1,8%	2,7%	1,0%
Supporter	78,4%	83,7%	6,3%	4,3%	6,8%	6,7%	3,6%	2,8%	2,9%	1,7%	2,1%	0,8%
Pilotregio	72,8%	81,6%	8,1%	5,1%	9,7%	7,7%	4,7%	3,1%	2,6%	1,6%	2,1%	0,8%
Controleregio	75,0%	80,6%	7,4%	5,1%	7,9%	8,1%	4,1%	3,5%	3,1%	1,8%	2,4%	0,9%

De Bob-afpraak

In 2012 heeft 61,8 procent van de samenrijders afgesproken wie de Bob was, een lichte toename ten opzichte van 2011 toen dit 58,8 procent was.

Daarnaast is te zien dat de samenrijders die een Bob-afpraak hebben gemaakt, vaker géén alcohol hebben gedronken: in 2012 gaat het om 85,3 procent, terwijl het percentage onder samenrijders *zonder* Bob-afpraak in 2012 81,3 procent is. Samenrijders met een Bob-afpraak zijn minder vaak zware drinkers (0,8 promille of meer) dan samenrijders die geen Bob-afpraak hebben gemaakt. Dit geldt voor zowel 2011 als 2012.

Bob-afspraken per sport

In 2012 worden de meeste Bob-afspraken gemaakt bij de voetbal (65,1 procent tegenover 62 procent gemiddeld). Van de vier onderzochte sporten is onder samenrijders die voetballen en hockeyen in 2012 vaker een Bob-afpraak gemaakt.



Bob-afspraken naar geslacht en leeftijd

In beide meetjaren hebben vrouwen vaker een Bob-afpraak gemaakt dan mannen, hoewel het verschil in 2012 minder groot is. Het aandeel mannen met een Bob-afpraak is sterker toegenomen (2,9 procentpunten) dan het aandeel vrouwen met Bob-afpraak (1,4 procentpunten). In de afzonderlijke leeftijdscategorieën zijn in 2012 overal vaker Bob-afspraken gemaakt dan in 2011. In beide jaren maken bestuurders tot 24 jaar het vaakst een Bob-afpraak. Over het geheel worden de meeste Bob-afspraken gemaakt door mannelijke samenrijders tussen de 18 en 24 jaar.

Bob-afspraken door sporters en supporters

In zowel 2011 als 2012 maken sporters vaker een Bob-afpraak dan supporters. Wel is het aandeel supporters met een Bob-afpraak toegenomen, terwijl het percentage samenrijdende sporters met een Bob-afpraak licht afnam.

Naleven van de BOB-afpraak

De Bobs houden zich ook vaker aan deze afspraak om niets te drinken (afgemeten aan het promillage). In 2011 dronk 79,1 procent van de Bobs ook daadwerkelijk geen alcohol, in 2012 stijgt dit percentage naar 85,1 procent.

Het beeld naar sport is over het algemeen positief: de Bobs houden zich in 2012 vaker aan de gemaakte afspraak om geen alcohol te drinken. Met name bij voetbal is dit percentage gestegen. Uitzondering is hockey; in 2012 daalt het percentage Bobs vanuit hockeykantines dat zich aan de afspraak houdt: van 80,7 naar 78,4 procent.

Verder valt op dat vrouwelijke Bobs zich ook in 2012 vaker aan deze afspraak houden dan mannen. Het patroon van 2011 dat beginnende en jonge bestuurders zich vaker aan de gemaakte Bob-afpraak houden dan ervaren en oudere bestuurders, herhaalt zich in 2012.

Regionale verschillen

Op basis van de (extra) interventies die zijn verricht in de pilotregio's luidt de veronderstelling dat de pilotregio's zich tussen 2011 en 2012 gunstiger hebben ontwikkeld dan de controleregio's.

In de pilotregio's is het aandeel bestuurders met een promillage van 0,0 toegenomen met 8,8 procentpunten (zie ook tabel 1). Deze toename is sterker dan die in de controleregio's (+5,6 procentpunten). Het aandeel zware drinkers, met een promillage van 0,8 of hoger is echter in de controleregio's sterker gedaald dan in de pilotregio's. In de pilotregio's is het percentage samenrijders met 2,8 procentpunten toegenomen. In de controleregio nam dit percentage af, namelijk met 3,9 procentpunten. Het aandeel alleenrijders met 0,00 promille is in de pilotregio's sterker toegenomen dan in de controleregio's. Het aandeel samenrijders met 0,00 promille is in de pilotregio's sterker toegenomen dan in de controleregio's.



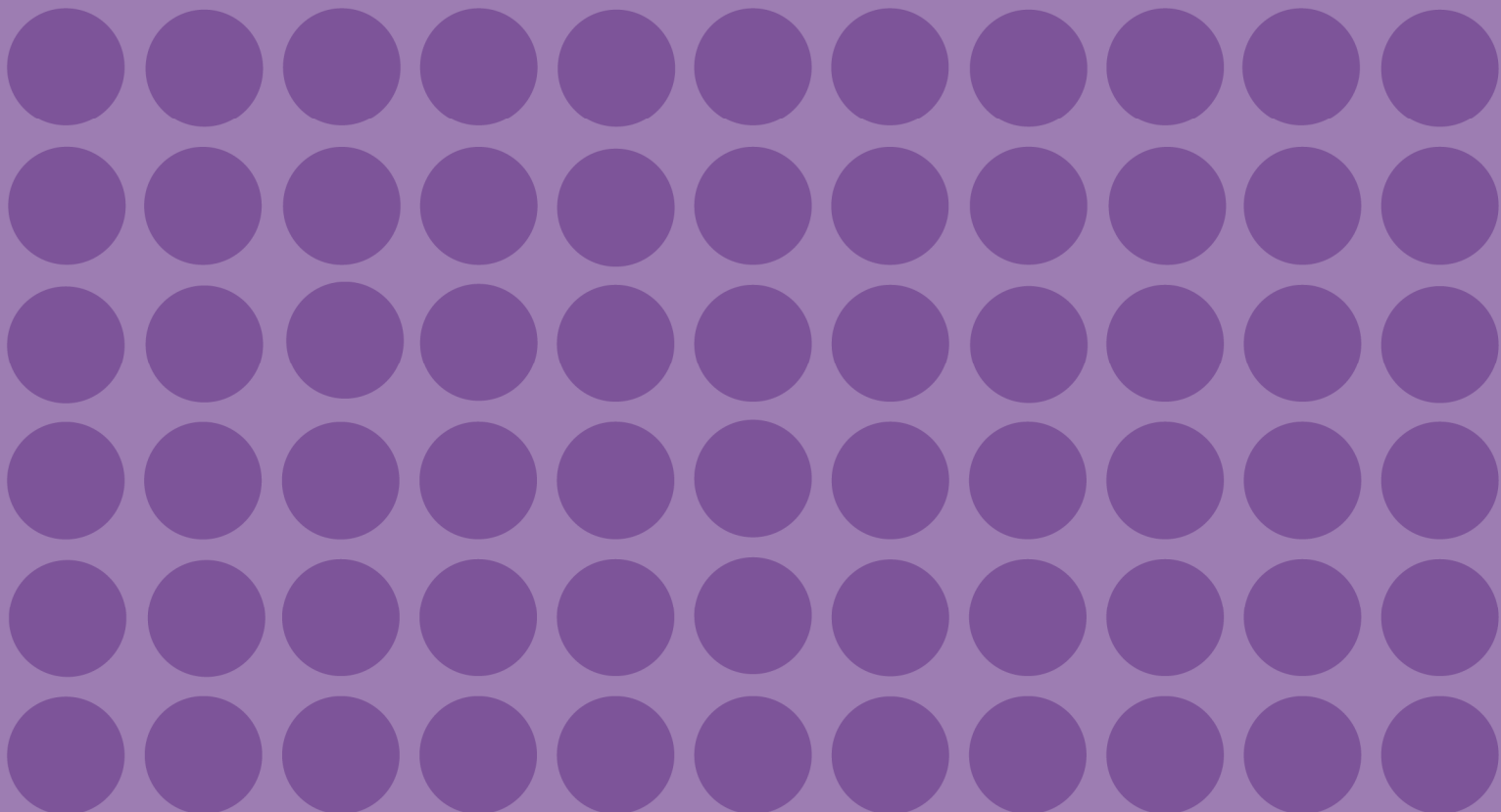
Bestuurders vertonen een ander patroon als het gaat om het maken van Bob-afspraken: in de pilotregio's bleef het aandeel samenrijders met Bob-afspraken ongeveer gelijk, terwijl de samenrijders in de controleregio's in 2012 vaker een Bob-afpraak maakten dan in 2011.

Het percentage bestuurders met een Bob-afpraak en een promillage van 0,00 heeft zich in de pilotregio's en controleregio's vergelijkbaar ontwikkeld: in 2012 groeit het aandeel 'echte' Bobs met 6,2 procent in de pilotregio's en met 6,3 procent in de controleregio's. Zeeland en Fryslan vallen op: het aandeel Bobs met een promillage van 0,00 neemt met 19,7 en 12,1 procentpunten toe. Bovendien neemt in deze regio's het percentage zware drinkers behoorlijk af, namelijk met 5,7 en 2,5 procentpunten.

1

Hoofdstuk

Inleiding





1. Inleiding

1.1 Aanleiding

Het bestrijden van alcohol in het verkeer heeft al jaren een hoge prioriteit in het overheidsbeleid. In het Actieprogramma verkeersveiligheid 2011-2012 is het initiatief opgenomen om in het verlengde van de bestaande Bob-campagne via een meerjarig project 'de Bob-gedachte structureel te verankeren in de sportwereld'. In 2011 is hieraan voor het eerst invulling gegeven middels het project 'Preventie Rijden onder invloed uit sportkantines'. Het doel van dit project is het voorkomen dat kantinebezoekers onder invloed van alcohol een motorvoertuig gaan besturen en daarmee hun eigen veiligheid en die van andere verkeersdeelnemers in gevaar brengen.

Om houding en gedrag van de doelgroep 'autorijdende bezoekers die in de kantine alcohol drinken' in de beoogde richting te beïnvloeden, zijn diverse instrumenten ingezet. Zo zijn de radio- en tv-spots uit de landelijke Bob wintercampagne (december 2011 – maart 2012) in een sportsetting geplaatst. Hiermee is een voorschot genomen op een regionale pilot, waarbij voor een aantal pilotregio's een specifiek BobSport-concept is ontwikkeld. Dit concept is voor de vier sporten voetbal, hockey, korfbal en tennis uitgewerkt in een standaardpakket communicatiematerialen (posters, content voor websites en clubbladen, bebording etc.) voor gebruik in sportkantines en in eigen media van sportclubs. De onderstaande regio's zijn aangemerkt als pilotregio:

- provincie Zeeland (totaal)
- provincie Fryslan (totaal)
- provincie Flevoland: gemeenten Almere, Noordoostpolder, Urk en Zeewolde
- provincie Gelderland: stadregio Arnhem Nijmegen
- provincie Zuid-Holland: Duin- en Bollenstreek en Leidse regio.

De resterende delen van de provincies Flevoland, Gelderland en Zuid-Holland, plus de overgebleven regio's vormen de controleregio's. Hier is het enkel de landelijke Bob-campagne die tot gedragsverandering zou kunnen leiden.

Effectmeting

Om de uitgangssituatie van het project vast te stellen is in 2011 een O-meting uitgevoerd. Hiertoe zijn in de periode april – juni 2011 alcoholmetingen uitgevoerd door middel van het afnemen van vrijwillige blaastesten op parkeerplaatsen bij sportclubs door heel Nederland. De alcoholmetingen hielden in dat bezoekers van naar schatting 18 jaar of ouder die uit een sportkantine kwamen en aangaven per auto, motor of bestelbus te gaan vertrekken, werd gevraagd *vrijwillig* mee te werken aan het onderzoek in de vorm van een blaastest. In de O-meting zijn in totaal 6.695 blaastesten afgenomen.

Om te kunnen nagaan in hoeverre de landelijke Bob-campagne in sportsetting en de regionale pilot tot gedragsverandering hebben geleid, heeft in de periode eind april – medio juni 2012 een herhaling plaatsgevonden van de vrijwillige blaastesten onder vertrekkende kantinebezoekers. Deze 1-meting is verricht volgens dezelfde methodiek als de O-meting. In totaal zijn er 7.774 blaastesten afgenomen. Deze aantallen zijn voldoende om betrouwbare en valide uitspraken te kunnen doen.



Betrouwbaarheid en representativiteit

In het onderzoek is een betrouwbaarheidsmarge van 95 procent (wat wil zeggen dat bij een herhaling 19 van de 20 metingen gelijk zullen zijn) en een nauwkeurigheidsafwijking van +/-5 procent als uitgangspunt gehanteerd. Dit zijn gebruikelijke aannamen in steekproefonderzoek.

De aantallen in dit onderzoek hebben zelfs een hogere betrouwbaarheid vanwege het hoge aantal waarnemingen: vanaf een populatie die groter is dan 20.000 zal de steekproefgrootte niet toenemen. Ter illustratie: voor een populatie van 20.000 zijn bij een betrouwbaarheidsmarge van 95 procent doorgaans circa 400 waarnemingen benodigd. In de 1-meting bedraagt het aantal 7.774. Dit is dus meer dan voldoende om betrouwbare (95 procent zekere) uitspraken te doen.

De blaastesten zijn verricht met geijkte blaasapparaten van het merk Dräger, type Alcotest 7510. De apparaten zijn zo ingesteld dat zij numerieke waarden met twee decimalen presenteren, het daadwerkelijk gemeten alcoholpromillage.

1.2 Leeswijzer

Deze rapportage beschrijft de resultaten van de 1-meting. Hierbij wordt steeds gekeken naar de promillageverdeling van de bestuurders uitgesplitst naar kenmerken als leeftijd, geslacht, en hoe deze zich heeft ontwikkeld ten opzichte van 2011.

Het nu volgende hoofdstuk (hoofdstuk 2) bespreekt de belangrijkste resultaten van de 1-meting, als het gaat om de promillageverdelingen. Als eerste wordt de verdeling van het totale aantal bestuurders naar promillageklasse besproken. Hier wordt specifiek gelet op:

- de ontwikkeling ten opzichte van 2012 van het aandeel bestuurders met een promillage van 0,00
- de ontwikkeling ten opzichte van 2012 van het aandeel bestuurders met een promillage van 0,8 of hoger ('zware' drinkers).

De uitkomsten worden vervolgens uitgesplitst naar onder andere het type sport, geslacht, leeftijd en beginnende of ervaren bestuurders.

Een ander belangrijk thema is de verdeling van het aantal alleenrijders en samenrijders. Hoofdstuk 2 bespreekt de ontwikkeling van deze aantallen, en daarbij de promillageverdeling onder alleenrijders en samenrijders. Ook het Bob-gedachtegoed speelt een belangrijke rol. Hieraan is in dit onderzoek aandacht besteed door aan de bestuurders met passagier(s) te vragen of zij met elkaar een zogeheten Bob-afpraak hebben gemaakt. De resultaten hiervan, eveneens uitgesplitst naar diverse kenmerken, en de ontwikkelingen ten opzichte van 2011 worden besproken in hoofdstuk 3.

Hoofdstuk 4 bevat de uiteindelijke effectmeting: in hoeverre verschillen de ontwikkelingen in de pilotregio's zich van die in de controleregio's als het gaat om de promillageverdeling, samenrijden en het maken van een Bob-afpraak?

2

Hoofdstuk

Rijden onder invloed uit sportkantines



2. Rijden onder invloed vanuit sportkantines

2.1 Inleiding

Dit hoofdstuk bespreekt de promillageverdeling van alle bestuurders in totaal, en vervolgens uitgesplitst naar het type sport, alleen- en samenrijders, geslacht en leeftijd en de vraag of het om sporters of supporters gaat.

2.2 Promillageverdeling van alle bestuurders

Het aantal bestuurders dat helemaal niets gedronken heeft (0,00 promille) is in 2012 toegenomen: 80,9 procent heeft helemaal niets gedronken. In 2011 was dit 74,4 procent van de bestuurders. Het aandeel zware drinkers (met een promillage van 0,8 of meer) neemt in deze periode af van 5,3 procent naar 2,6 procent.

Tabel 2.1

Limietnaleving (in procenten) naar promillageklasse.

	2011	2012
0.00‰	74,4%	80,9%
0.01 tot 0.19‰	7,6%	5,1%
0,2 tot 0,49‰	8,5%	8,0%
0,5 tot 0,79‰	4,3%	3,4%
0,8 tot 1,29‰	3,0%	1,7%
1,3‰ of meer	2,3%	0,9%

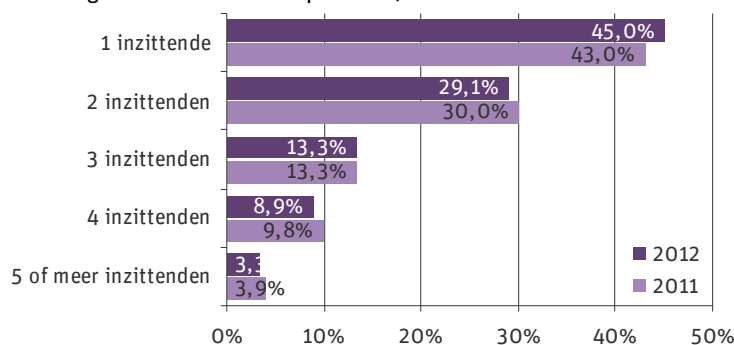
2.3 Promillageverdeling van alleenrijders en samenrijders

Aan de bestuurders is gevraagd of zij het sportcomplex alleen of met passagiers verlaten.

Bijna de helft van de bestuurders (45 procent in 2012) rijdt alleen. In vergelijking met 2011 betekent dit een beperkte afname van het aandeel samenrijders, namelijk 2 procentpunten. Van de samenrijders heeft het grootste deel één mede-inzittende (figuur 2.1).

Figuur 2.1

Verdeling aantal inzittenden per auto, inclusief bestuurder.





Tabel 2.2 presenteert de verdeling van de samenrijders en alleenrijders per sport. In beide meetjaren komt samenrijden het vaakst voor bij korfbal, gevolgd door hockey. In 2012 neemt het aantal samenrijders bij alle onderzochte sporten af, met uitzondering van korfbal.

Tabel 2.2

Alleenrijders en samenrijders per sport.

	2011		2012	
	alleenrijder	samenrijder	alleenrijder	samenrijder
Tennis	49,9%	50,1%	52,5%	47,5%
Voetbal	43,5%	56,5%	46,1%	53,9%
Hockey	38,2%	61,8%	42,4%	57,6%
Korfbal	37,4%	62,6%	36,7%	63,3%
totaal	42,8%	57,2%	45,0%	55,0%

Hoewel het percentage samenrijders in 2012 lager is dan in 2011, neemt het aandeel samenrijders met een promillage van 0,0 promille toe (tabel 2.4). In 2012 heeft 83,5 procent helemaal niets gedronken, in 2011 was dit nog 78,1 procent. Onder alleenrijders is de toename van het aandeel bestuurders met 0,00 promille iets sterker, namelijk van 70,5 naar 77,7 procent.

Voor zowel de alleenrijders als de samenrijders geldt dat het percentage zware drinkers (0,8 promille of meer) afneemt. In 2011 was het aandeel zware drinkers onder samenrijders al lager dan onder alleenrijders. Dit is ook in 2012 het geval. In beide groepen is het aandeel bestuurders met 0,8 promille of hoger gedaald.

Tabel 2.3

Promillageverdeling (in procenten) van alleenrijders en samenrijders.

	2011		2012	
	alleenrijder	samenrijder	alleenrijder	samenrijder
0,00‰	70,5%	78,1%	77,7%	83,5%
0,01 tot 0,19	7,8%	7,5%	5,8%	4,6%
0,2 tot 0,49‰	9,4%	7,4%	8,8%	7,3%
0,5 tot 0,79‰	4,9%	3,4%	4,3%	2,7%
0,8 tot 1,29‰	4,5%	2,1%	2,2%	1,3%
1,3‰ of meer	3,0%	1,6%	1,2%	0,6%

2.4 Promillageverdeling naar type sport

Voor voetbal, tennis en korfbal geldt dat het aantal bestuurders dat niets gedronken heeft in 2012 is toegenomen. Vooral bij tennis en voetbal neemt het percentage bestuurders dat niets gedronken heeft sterk toe, namelijk met zo'n 9 procentpunten. Uitzondering is hockey, waar het percentage bestuurders met 0,00 promille in 2012 (licht) daalt: van 76,6 naar 73,5 procent.



Het aantal zware drinkers neemt in de regel af. Bij voetbal had in 2011 nog 6,7 procent van de bestuurders een promillage van 0,8 of hoger. Dit percentage daalt in 2012 naar 3,2 procent. Bij korfbal komt het aandeel zware drinkers uit onder de 1 procent. Bij hockey is tussen 2011 en 2012 sprake van een lichte toename (0,3 procentpunten) van het aantal bestuurders met 0,8 promille of meer.

Tabel 2.4

Ontwikkeling promillageklassen (in procenten) per jaar en naar sport.

	voetbal		tennis		hockey		korfbal	
	2011	2012	2011	2012	2011	2012	2011	2012
0.00‰	72,9%	80,7%	72,0%	81,0%	76,6%	73,5%	85,0%	93,2%
tussen 0.01 en 0.2‰	7,0%	4,7%	10,9%	5,7%	9,1%	7,4%	5,0%	2,3%
tussen 0.2 en 0.5‰	8,4%	7,6%	11,0%	9,6%	8,5%	11,2%	5,6%	2,9%
tussen 0.5 en 0.8‰	4,9%	3,7%	4,0%	2,5%	3,0%	4,9%	2,0%	1,0%
tussen 0.8 en 1.3‰	3,5%	2,0%	1,3%	1,1%	2,2%	2,2%	1,5%	0,5%
meer dan 1.3‰	3,2%	1,2%	0,7%	0,2%	0,6%	0,9%	0,9%	0,2%

2.5 Promillageverdeling naar geslacht en leeftijd

In 2011 heeft 69,1 procent van de mannelijke bestuurders niets gedronken. Dit percentage neemt in 2012 toe naar 77,4 procent. Ook vrouwelijke bestuurders hebben in 2012 vaker niets gedronken dan in 2011. Het verschil is wel wat kleiner dan bij de mannen (respectievelijk 8,3 en 1,5 procentpunten).

Het percentage zware drinkers (0,8 promille of meer) neemt bij de mannen af: van 7,1 naar 3,3 procent. Onder vrouwen is in 2012 een minieme toename van 0,8 naar 0,9 procent zichtbaar.

Tabel 2.5

Bestuurders (in procenten) per promillageklasse naar geslacht.

	man		vrouw	
	2011	2012	2011	2012
0.00‰	69,1%	77,4%	87,9%	89,4%
Tussen 0.01 en 0.2‰	8,7%	5,9%	4,6%	3,3%
Tussen 0.2 en 0.5‰	9,9%	9,3%	4,9%	4,6%
Tussen 0.5 en 0.8‰	5,2%	4,1%	1,7%	1,7%
Tussen 0.8 en 1.3‰	4,0%	2,1%	0,4%	0,8%
Meer dan 1.3‰	3,1%	1,2%	0,4%	0,1%

In alle afzonderlijke leeftijdscategorieën is het percentage bestuurders dat geen alcohol heeft gedronken eveneens toegenomen. De toename is het grootst onder de bestuurders van 25 tot 34 jaar: in 2011 had 69,8 procent niets gedronken, en in 2012 80,1 procent. Onder bestuurders van 50 jaar en ouder is de toename het kleinst: van 75,7 procent naar 78,1 procent in 2012.



Het percentage bestuurders met 0,8 promille of meer neemt ook af in alle leeftijdscategorieën. De afname is het sterkst onder de bestuurders tot 34 jaar. In de groep 18-24 jaar had in 2011 nog 5,4 procent een promillage van 0,8 of meer, in 2012 is dit 2,1 procent. Onder bestuurders van 25-34 jaar is dit respectievelijk 6,9 en 3,0 procent.

Tabel 2.6

Bestuurders (in procenten) per promillageklasse naar leeftijd.

	18-24 jaar		25-34 jaar		35-49 jaar		50 jaar en ouder	
	2011	2012	2011	2012	2011	2012	2011	2012
0.00‰	78,9%	85,9%	69,8%	80,1%	73,7%	81,8%	75,7%	78,1%
Tussen 0.01 en 0.2‰	6,6%	4,4%	8,5%	5,9%	8,2%	5,2%	7,0%	4,9%
Tussen 0.2 en 0.5‰	6,1%	5,7%	10,0%	8,0%	8,5%	7,5%	8,7%	9,6%
Tussen 0.5 en 0.8‰	3,0%	1,8%	4,9%	3,0%	4,5%	3,5%	4,3%	4,2%
Tussen 0.8 en 1.3‰	2,4%	1,0%	3,7%	1,6%	3,1%	1,5%	2,6%	2,5%
Meer dan 1.3‰	3,0%	1,1%	3,2%	1,4%	2,0%	0,6%	1,7%	0,7%

2.6 Promillageverdeling van sporters en supporters

Tabel 2.7 laat ter besluit van dit hoofdstuk de verdeling van sporters en supporters over de promillageklassen zien. In beide jaren hebben supporters vaker niets gedronken dan sporters. De toename van het aandeel bestuurders met 0,00 promille is onder sporters sterker dan onder supporters, wat het verschil in 2012 kleiner maakt. In 2011 heeft 66,5 procent van de sporters niet gedronken, in 2012 is dit 76,2 procent. Onder supporters is dit respectievelijk 78,4 en 83,7 procent.

Tabel 2.7

Sporters en supporters per promillageklasse.

	2011		2012	
	sporters	supporters	sporters	supporters
0.00‰	66,5%	78,4%	76,2%	83,7%
tussen 0.01 en 0.2‰	10,2%	6,3%	6,5%	4,3%
tussen 0.2 en 0.5‰	11,8%	6,8%	10,2%	6,7%
tussen 0.5 en 0.8‰	5,5%	3,6%	4,3%	2,8%
tussen 0.8 en 1.3‰	3,2%	2,9%	1,8%	1,7%
meer dan 1.3‰	2,7%	2,1%	1,0%	0,8%

3

Hoofdstuk

Maken en naleven van de BOB-afspraken



3. Maken en naleven van de Bob-afspraken

3.1 Inleiding

Eind 2001 is het Ministerie van Verkeer en Waterstaat gestart met de Bobcampagne. De centrale boodschap van de campagne “spreek vooraf af wie er niet drinkt en er dus naar huis rijdt” is inmiddels algemeen bekend. 55 procent van de bestuurders had in 2012 minimaal één passagier aan boord (zie paragraaf 2.3). Aan deze samenrijders is gevraagd: “is er vooraf een afspraak gemaakt wie er niet drinkt en de rest naar huis brengt?”.

Dit hoofdstuk bespreekt de resultaten met betrekking tot deze ‘Bob-afspraken’, uitgesplitst naar het type sport, provincie, leeftijd, geslacht en sporter/supporter. In dit hoofdstuk wordt beschreven in welke mate het maken van de Bob-afspraken voorkomt onder sportkantinebezoekers en in hoeverre de als Bob aangewezen bestuurders zich houden aan de afspraak geen alcohol te drinken.

3.2 Bob-afspraken door bezoekers van sportkantines

Zoals aangegeven is aan de bestuurders die met passagiers het sportcomplex verlieten (55 procent van alle bestuurders in 2012) gevraagd of zij een Bob-afspraken met elkaar hadden gemaakt. In 2012 heeft 61,8 procent van de samenrijders afgesproken wie de Bob was, een lichte toename ten opzichte van 2011 toen dit 58,8 procent was.

De Bob-afspraken houdt in dat iemand die de Bob is géén alcohol nuttigt en zodoende een promillage van 0,0 heeft¹. Er worden in 2012 vaker Bob-afspraken gemaakt. Daarnaast is te zien dat de samenrijders die een Bob-afspraken hebben gemaakt, vaker géén alcohol hebben gedronken: in 2012 gaat het om 85,3 procent, terwijl het percentage onder samenrijders *zonder* Bob-afspraken in 2012 81,3 procent is. Ten opzichte van 2011 neemt het percentage samenrijders dat niets gedronken heeft onder samenrijders met een Bob-afspraken meer toe dan onder samenrijders zonder Bob-afspraken (tabel 3.1).

Samenrijders met een Bob-afspraken zijn minder vaak zware drinkers (0,8 promille of meer) dan samenrijders die geen Bob-afspraken hebben gemaakt. Dit geldt voor zowel 2011 als 2012. Het percentage zware drinkers is in het afgelopen jaar bovendien sterker afgenomen onder samenrijders met Bob-afspraken dan zonder afspraken. Op basis van deze uitkomsten loont het dus om samen te rijden en een Bob-afspraken te maken.

¹ Het is mogelijk dat mensen géén alcohol hebben gedronken en toch meer dan 0,0 promille blazen. Dit kan door het nuttigen van etenswaren waarin alcohol zit (bijvoorbeeld kersenbonbons) of doordat het lichaam suikers omzet in alcohol (zgn. lichaamseigen alcoholaanmaak). Het is niet aan te geven voor welk deel van de bezoekers deze uitzondering geldt, want dit is bij de meting niet zichtbaar of geregistreerd; vermoedelijk is het aandeel verwaarloosbaar. Daarom is in dit rapport de aanname gehanteerd dat een als Bob aangewezen bestuurder met een promillage van meer dan 0,0 toch alcohol heeft gedronken en zich dus niet aan de Bob-afspraken heeft gehouden.



Tabel 3.1

Samenrijders (in procenten) met en zonder Bob-afspraken naar promillageklasse.

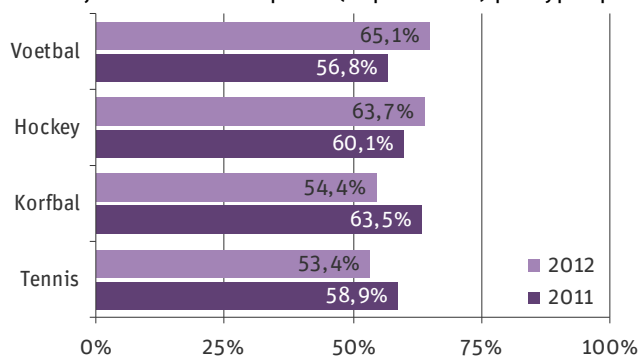
	2011		2012	
	afspraken	geen afspraken	afspraken	geen afspraken
0.00‰	79,1%	77,1%	85,3%	81,3%
Tussen 0.01 en 0.2‰	6,8%	8,4%	4,1%	5,0%
Tussen 0.2 en 0.5‰	7,6%	7,1%	6,3%	8,7%
Tussen 0.5 en 0.8‰	3,0%	3,6%	2,4%	3,2%
Tussen 0.8 en 1.3‰	2,1%	2,0%	1,2%	1,3%
Meer dan 1.3‰	1,4%	1,9%	0,6%	0,6%

3.3 Bob-afspraken per sport

In 2012 worden de meeste Bob-afspraken gemaakt bij de voetbal (65,1 procent tegenover 62 procent gemiddeld). Van de vier onderzochte sporten is onder samenrijders die voetballen en hockeyen in 2012 vaker een Bob-afspraken gemaakt. Bij korfbal en tennis is juist een afname zichtbaar. In het geval van korfbal was deze afname het sterkst (-10 procentpunten).

Figuur 3.1

Samenrijders met Bob-afspraken (in procenten) per type sport.



Samenrijders vanuit een hockeykantine houden zich in 2012 als enige van de vier onderzochte sporten minder vaak aan de Bob-afspraken dan in 2011: in 2011 was dit 80,7 procent en in 2012 78,4 procent.

Het percentage is het hoogst onder korfbal: maar liefst 95 procent van de Bobs houdt zich aan de afspraken. Ook in 2011 was dit percentage onder korfbal-Bobs al hoog (88 procent). Bij voetbal stijgt het percentage van 77,7 naar 86,0 procent en bij tennis is de toename het sterkst, namelijk 9,6 procentpunten.

Het aandeel Bobs met een promillage van 0,8 of meer is bij de voetballers sterk afgenomen. In 2011 had 5 procent van de samenrijders met Bob-afspraken 0,8 promille of meer, in 2012 is dit nog 2,1 procent. Bij hockey is dit percentage iets hoger (maar wel afgenomen, namelijk tot 2,4 procent). Onder



de tennissers met Bob-afspraken wordt 1,2 procent aangemerkt als zware drinker. Vorig jaar gold dit voor géén van de tennis-Bobs.

Tabel 3.2

Samenrijders (in procenten) met Bob-afspraken per sport naar promillageklasse

	voetbal		tennis		hockey		korfbal	
	2011	2012	2011	2012	2011	2012	2011	2012
0.00‰	77,7%	86,0%	73,9%	83,3%	80,7%	78,4%	88,0%	95,0%
Tussen 0.01 en 0.2‰	6,0%	3,6%	10,7%	3,9%	8,5%	6,7%	4,6%	2,0%
Tussen 0.2 en 0.5‰	7,5%	5,9%	12,0%	9,7%	8,5%	8,5%	3,5%	2,0%
Tussen 0.5 en 0.8‰	3,8%	2,4%	3,4%	1,9%	0,9%	4,0%	2,1%	0,6%
Tussen 0.8 en 1.3‰	2,7%	1,6%	0,0%	0,4%	1,5%	1,3%	1,4%	0,3%
Meer dan 1.3‰	2,3%	0,5%	0,0%	0,8%	0,0%	1,1%	0,4%	0,0%

3.4 Bob-afspraken naar geslacht en leeftijd

In beide meetjaren hebben vrouwen vaker een Bob-afspraken gemaakt dan mannen, hoewel het verschil in 2012 minder groot is. Het aandeel mannen met een Bob-afspraken is sterker toegenomen (2,9 procentpunten) dan het aandeel vrouwen met Bob-afspraken (1,4 procentpunten).

In de afzonderlijke leeftijdscategorieën zijn in 2012 overal vaker Bob-afspraken gemaakt dan in 2011. In beide jaren maken bestuurders tot 24 jaar het vaakst een Bob-afspraken. De toename van het aandeel bestuurders met Bob-afspraken is bovendien het sterkst bij deze bestuurders. Over het geheel worden de meeste Bob-afspraken gemaakt door mannelijke samenrijders tussen de 18 en 24 jaar (68,9 procent)

Tabel 3.3

Bestuurders met Bob-afspraken naar geslacht en leeftijd.

	2011			2012		
	man	vrouw	totaal	man	vrouw	totaal
18-24 jaar	60,2%	66,5%	62,1%	68,9%	64,5%	67,4%
25-34 jaar	59,8%	60,4%	60,0%	61,1%	66,0%	62,9%
35-49 jaar	57,9%	61,9%	59,4%	61,0%	63,5%	61,9%
50 jaar en ouder	51,8%	62,4%	54,2%	56,7%	61,1%	57,7%
totaal	57,9%	62,4%	58,6%	60,8%	63,8%	61,8%



Onder mannen is het percentage Bobs dat zich ook aan de Bob-afspraken houdt toegenomen. In 2011 dronk 74,2 procent van de mannelijke Bobs niet, in 2012 stijgt dit percentage naar 82,0 procent. Vrouwen houden zich nog vaker aan de Bob-afspraken. In 2012 geldt dit voor 91,4 procent van de vrouwelijke bestuurders, in 2011 was dit nog 88,2 procent.

Het aandeel mannen met een Bob-afspraken, maar dat toch een promillage heeft van 0,8 of meer is tussen en 2012 en 2011 sterk afgenomen. Bij vrouwen is het aandeel iets hoger, maar de groep vrouwelijke Bobs met een promillage van 1,3 promille of hoger is in 2012 verdwenen.

Tabel 3.4

Samenrijders (in procenten) met Bob-afspraken naar promillageklasse naar geslacht

	2011		2012	
	man	vrouw	man	vrouw
0.00‰	74,2%	88,2%	82,0%	91,4%
Tussen 0.01 en 0.2‰	7,9%	4,5%	5,1%	2,4%
Tussen 0.2 en 0.5‰	8,9%	5,3%	7,6%	3,9%
Tussen 0.5 en 0.8‰	3,8%	1,4%	2,9%	1,4%
Tussen 0.8 en 1.3‰	3,1%	0,3%	1,4%	0,8%
Meer dan 1.3‰	2,1%	0,3%	0,9%	0,0%

Zoals uit tabel 3.5 naar voren komt, houden ook de Bobs van diverse leeftijden zich vaker aan de gemaakte afspraken om niets te drinken. Dit percentage neemt het sterkst toe in de leeftijdsgroep 25-34 jaar; in 2011 dronk 76,7 procent van deze Bobs ook echt geen alcohol, in 2012 is dit percentage gestegen naar 87,0 procent. Ook onder bestuurders van 35-49 jaar neemt dit percentage fors toe: van 76,9 naar 84,7 procent. In beide meetjaren houden bestuurders uit de jongste leeftijdscategorie (die ook al het vaakst een Bob-afspraken maken) zich het vaakst aan de Bob-afspraken: in 2011 gaat het om 85,1 procent en in 2011 is dit 89,3 procent.

Onder alle leeftijdscategorieën is het aandeel Bobs met 0,8 promille of meer afgenomen.

Tabel 3.5

Samenrijders (in procenten) met Bob-afspraken naar promillageklasse naar leeftijd

	18-24 jaar		25-34 jaar		35-49 jaar		50 jaar en ouder	
	2011	2012	2011	2012	2011	2012	2011	2012
0.00‰	85,1%	89,3%	76,7%	87,0%	76,9%	84,7%	80,1%	82,3%
Tussen 0.01 en 0.2‰	5,1%	3,5%	9,0%	4,3%	6,9%	4,6%	5,8%	3,7%
Tussen 0.2 en 0.5‰	4,8%	3,7%	7,7%	5,5%	8,8%	6,0%	7,7%	9,0%
Tussen 0.5 en 0.8‰	2,0%	1,6%	2,6%	1,0%	3,5%	3,0%	3,4%	3,3%
Tussen 0.8 en 1.3‰	2,3%	0,9%	2,0%	1,4%	2,5%	1,2%	1,5%	1,4%
Meer dan 1.3‰	0,8%	0,9%	2,0%	0,8%	1,4%	0,5%	1,5%	0,3%

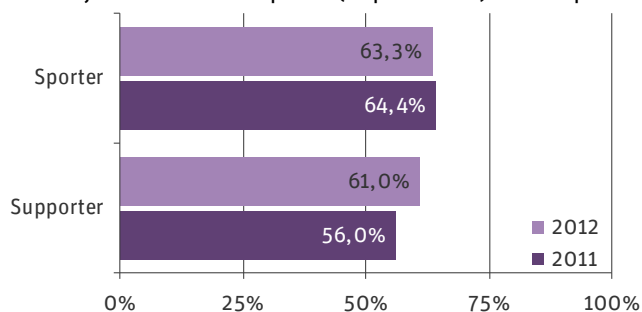


3.5 Bob-afspraken onder sporters en supporters

In zowel 2011 als 2012 maken sporters vaker een Bob-afpraak dan supporters. Wel is het aandeel supporters met een Bob-afpraak toegenomen (+5 procentpunten), terwijl het percentage samenrijdende sporters met een Bob-afpraak licht afnam, van 64,4 naar 63,3 procent.

Figuur 3.2

Samenrijders met Bob-afpraak (in procenten) onder sporters en supporters.



Hoewel sporters vaker een Bob-afpraak maken, houden supporters zich er in 2011 en 2012 vaker aan dan sporters. Bij sporters is het percentage nuchtere bestuurders met 8,4 procentpunten toegenomen, bij supporters is de toename 5 procentpunten.

Tabel 3.6

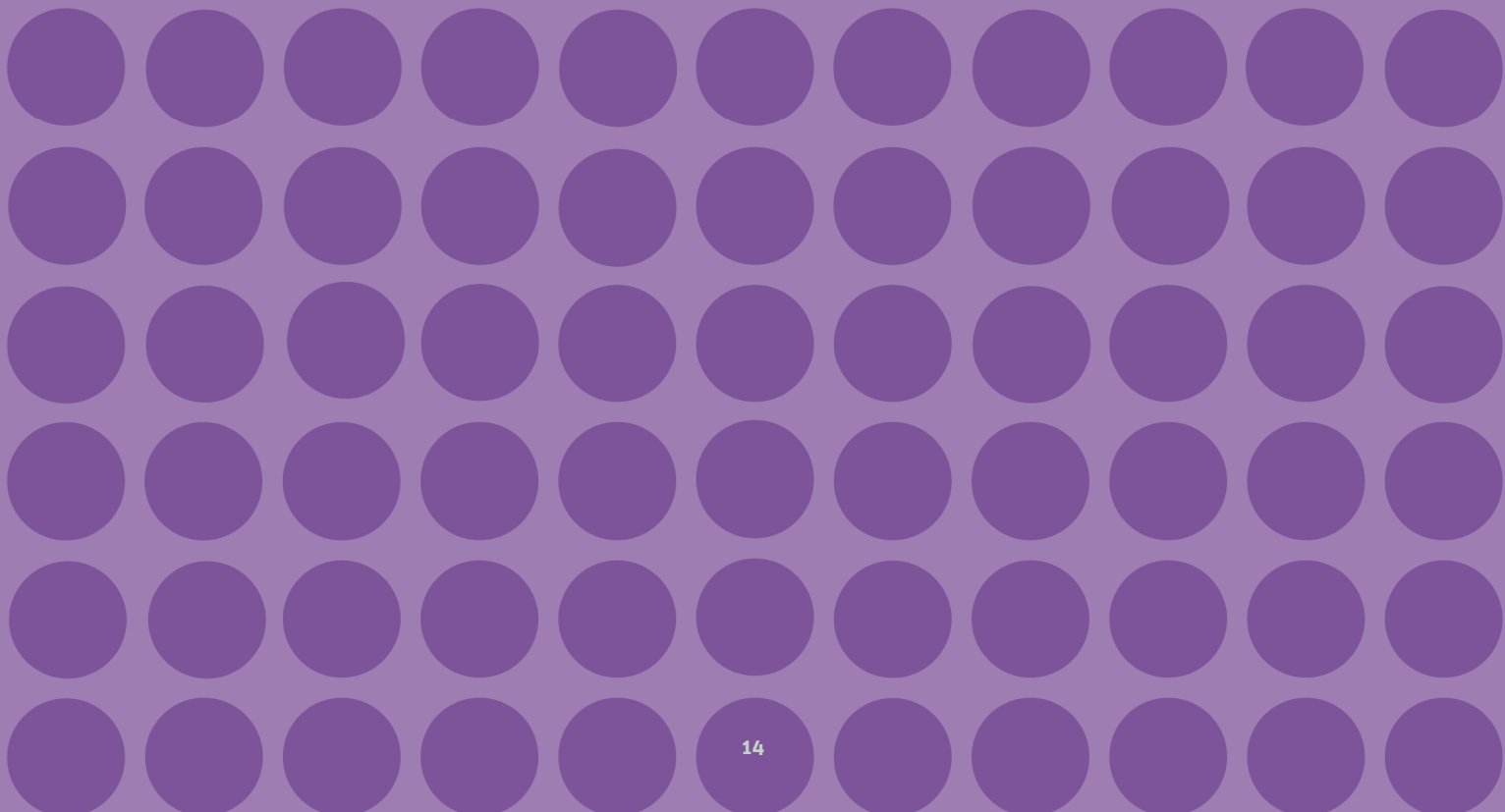
Sporters en supporters met Bob-afpraak naar promillageklasse

	2011		2012	
	sporter	supporter	sporter	supporter
0.00‰	74,4%	81,5%	82,8%	86,5%
Tussen 0.01 en 0.2‰	9,1%	5,7%	5,0%	3,7%
Tussen 0.2 en 0.5‰	9,7%	6,4%	7,5%	5,7%
Tussen 0.5 en 0.8‰	3,4%	2,8%	2,9%	2,2%
Tussen 0.8 en 1.3‰	2,5%	1,9%	0,8%	1,4%
Meer dan 1.3‰	0,9%	1,7%	1,0%	0,4%

4

Hoofdstuk

Regionale verschillen





4. Regionale verschillen

4.1 Inleiding

Zoals in de inleiding van deze rapportage besproken, zijn instrumenten ingezet om houding en gedrag van autorijdende bezoekers van sportkantines te beïnvloeden. De landelijke Bob wintercampagne is in een sportsetting geplaatst en in vijf pilotregio's is een specifiek BobSport-concept ontwikkeld.

Hieronder een overzicht van de geselecteerde pilotregio's:

- provincie Zeeland (totaal)
- provincie Fryslan (totaal)
- provincie Flevoland: gemeenten Almere, Noordoostpolder, Urk en Zeewolde
- provincie Gelderland: stadregio Arnhem Nijmegen
- provincie Zuid-Holland: Duin- en Bollenstreek en Leidse regio.

De resterende delen van de provincies Flevoland, Gelderland en Zuid-Holland, plus de overgebleven regio's vormen de controleregio's.

Dit hoofdstuk bespreekt de verschillen tussen de pilotregio's en de controleregio's als het gaat om de ontwikkeling van het rijden onder invloed vanuit sportkantines. De veronderstelling luidt dat de pilotregio's zich tussen 2011 en 2012 gunstiger hebben ontwikkeld dan de controleregio's. Ook hier wordt specifiek gelet op ontwikkeling van het aandeel bestuurders met 0,00 promille, het aandeel bestuurders met 0,8 promille en het aandeel samenrijders.

4.2 Promillageverdeling in de pilotregio's en controleregio's

In de pilotregio's is het aandeel bestuurders met een promillage van 0,0 toegenomen met 8,8 procentpunten. Deze toename is sterker dan die in de controleregio's (+5,6 procentpunten). Het aandeel zware drinkers, met een promillage van 0,8 of hoger is echter in de controleregio's sterker gedaald dan in de pilotregio's. In de controleregio's bedraagt de afname 2,8 procentpunten, in de pilotregio's 2,3 procentpunten.

Tabel 4.1

Promillageverdeling van bestuurders in pilotregio's en controleregio's (2011, 2012)

	pilotregio's		controleregio's	
	2011	2012	2011	2012
0.00‰	72,8%	81,6%	75,0%	80,6%
Tussen 0.01 en 0.2‰	8,1%	5,1%	7,4%	5,1%
Tussen 0.2 en 0.5‰	9,7%	7,7%	7,9%	8,1%
Tussen 0.5 en 0.8‰	4,7%	3,1%	4,1%	3,5%
Tussen 0.8 en 1.3‰	2,6%	1,6%	3,1%	1,8%
Meer dan 1.3‰	2,1%	0,8%	2,4%	0,9%



Tabel 4.2 toont de ontwikkeling van het percentage bestuurders met een promillage van 0,00 per regio. Gemiddeld nam in de pilotregio's dit aandeel toe met 8,8 procentpunten. De provincies Zeeland en Friesland komen daar boven, in de andere pilotregio's zijn de veranderingen tussen 2011 en 2012 beperkter als het gaat om de bestuurders die geen alcohol hebben gedronken. De gemiddelde toename van het aandeel bestuurders met 0,00 promille in de controleregio's bedraagt 5,6 procentpunten.

Zoals besproken bij tabel 4.1 is het aantal zware drinkers in de controleregio's sterker afgenomen dan in de pilotregio's. De afnames bedragen respectievelijk 1,5 en 1,3 procentpunten. Zeeland onderscheidt zich in positieve zin: het aandeel bestuurders met 0,8 promille of meer is afgenomen met 2,8 procentpunten. In Flevoland is de afname het meest beperkt gebleven: -0,7 procentpunten.

Tabel 4.2

Procentuele ontwikkeling (2011-2012) per promillageklasse, in afzonderlijke pilotregio's en gemiddelde controleregio's.

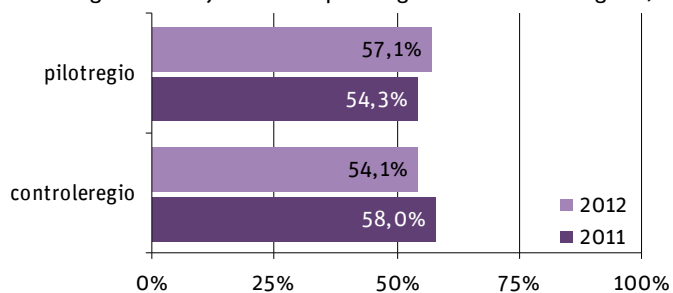
	0.00‰	Tussen 0.01 en 0.2‰	Tussen 0.2 en 0.5‰	Tussen 0.5 en 0.8‰	Tussen 0.8 en 1.3‰	Meer dan 1.3‰
Fryslan	9,2%	-2,7%	-3,9%	-0,9%	-0,6%	-1,0%
Regio Arnhem Nijmegen	6,6%	-3,9%	1,1%	1,2%	-4,1%	-0,9%
Leidse regio, Duin en Bollenstreek	6,8%	-1,2%	-0,1%	-2,7%	-1,9%	-0,9%
Zeeland	14,4%	-3,7%	-3,9%	-2,9%	-1,0%	-2,8%
Flevoland excl. Lelystad en Dronten	7,4%	-3,1%	-1,5%	-2,2%	0,0%	-0,7%
Gemiddeld pilotregio's	8,8%	-3,0%	-2,0%	-1,6%	-1,0%	-1,3%
Gemiddeld controleregio's	5,6%	-2,3%	0,2%	-0,6%	-1,3%	-1,5%

4.3 Alleenrijders en samenrijders in pilotregio's en controleregio's

In de pilotregio's is het percentage samenrijders met 2,8 procentpunten toegenomen. In de controleregio nam dit percentage af, namelijk met 3,9 procentpunten.

Figuur 4.1

Percentage samenrijders in de pilotregio's en controleregio's, 2011-2012





Tabel 4.3 presenteert de ontwikkeling tussen 2011 en 2012 in de verschillende promillageklassen, verdeeld naar alleenrijders en samenrijders. De belangrijkste resultaten:

- Het aandeel alleenrijders met 0,00 promille is in de pilotregio's sterker toegenomen dan in de controleregio's;
- Het aandeel samenrijders met 0,00 promille is in de pilotregio's sterker toegenomen dan in de controleregio's;
- Het aandeel alleenrijders met 0,8 promille of meer is in de controleregio's sterker afgenomen dan in de pilotregio's;
- Het aandeel samenrijders met 0,8 promille is in de controleregio's sterker afgenomen dan in de pilotregio's.

De pilotregio's laten gunstiger ontwikkelingen zien als het gaat om het percentage nuchtere bestuurders, maar als het gaat om de zware drinkers onderscheiden de pilotregio's zich niet per definitie positief van de controleregio's. Belangrijk resultaat blijft natuurlijk wel dat in alle regio's deze aantallen afnemen.

Tabel 4.2

Procentuele ontwikkeling 2011-2012 per promillageklasse van alleenrijders en samenrijders naar regio (2011, 2012)

	alleenrijders		samenrijders	
	controleregio's	pilotregio's	controleregio's	pilotregio's
0.00‰	6,0%	9,8%	5,2%	6,6%
Tussen 0.01 en 0.2‰	-1,4%	-3,5%	-3,2%	-2,8%
Tussen 0.2 en 0.5‰	0,5%	-2,7%	0,1%	-0,7%
Tussen 0.5 en 0.8‰	-0,6%	-0,5%	-0,4%	-1,7%
Tussen 0.8 en 1.3‰	-2,3%	-2,1%	-0,9%	-0,5%
Meer dan 1.3‰	-2,3%	-1,0%	-0,9%	-1,0%

4.4 Ontwikkelingen in pilotregio's en controleregio's naar sport

In de volgende tabellen zijn *per sport* de ontwikkelingen tussen 2011 en 2012 opgenomen van de promillageverdeling van bestuurders in de pilotregio's en controleregio's.

Bij voetbal is het aandeel bestuurders met 0,00 promille in de pilotregio's en controleregio's vergelijkbaar toegenomen. Opvallend is dat in de controleregio's het percentage zware drinkers sterker is afgenomen dan in de pilotregio's. Dit is bij de andere sporten niet het geval: de aandelen bestuurders met 0,8 promille ontwikkelen zich volgens 'verwachting'.

Bij de tennis is het aandeel nuchtere bestuurders in de pilotregio's toegenomen met 14 procentpunten. In de controleregio's bedraagt de toename 6,8 procentpunten. In de pilotregio's neemt het percentage nuchtere bestuurders bij tennis sterker af dan in de controleregio's.



De hockey onderscheidt zich als het gaat om de verschillen tussen 2011 en 2012. In de pilotregio's is het aandeel nuchtere bestuurders toegenomen, echter in de controleregio's hebben minder bestuurders een promillage van 0,00. Ook is in de controleregio's het aandeel zware drinkers toegenomen. Dit is bij geen van de andere sporten het geval.

De korfbal tenslotte laat op alle gebieden de meest positieve ontwikkeling zien: in alle regio's groeide het aandeel nuchtere bestuurders (en in de pilotregio's ook sterker dan in de controleregio's) en daalde het aandeel zware drinkers (en in de pilotregio's sterker dan in de controleregio's).

Tabel 4.3a

Promillageverdeling van bestuurders in pilotregio's en controleregio's (2011, 2012) > voetbal

	controleregio's		pilotregio's	
	2011	2012	2011	2012
0.00‰	72,9%	80,7%	72,9%	80,8%
Tussen 0.01 en 0.2‰	7,0%	4,6%	7,1%	5,2%
Tussen 0.2 en 0.5‰	7,6%	7,7%	10,0%	7,3%
Tussen 0.5 en 0.8‰	5,0%	3,7%	4,8%	3,7%
Tussen 0.8 en 1.3‰	3,9%	2,2%	2,9%	1,8%
Meer dan 1.3‰	3,6%	1,2%	2,3%	1,3%

Tabel 4.3b

Promillageverdeling van bestuurders in pilotregio's en controleregio's (2011, 2012) > tennis

	controleregio's		pilotregio's	
	2011	2012	2011	2012
0.00‰	73,9%	80,7%	67,7%	81,7%
Tussen 0.01 en 0.2‰	10,2%	5,8%	12,6%	5,3%
Tussen 0.2 en 0.5‰	10,7%	9,7%	11,9%	9,3%
Tussen 0.5 en 0.8‰	3,3%	2,4%	5,6%	2,8%
Tussen 0.8 en 1.3‰	1,6%	1,2%	0,7%	0,9%
Meer dan 1.3‰	0,3%	0,3%	1,5%	0,0%

Tabel 4.3c

Promillageverdeling van bestuurders in pilotregio's en controleregio's (2011, 2012) > hockey

	controleregio's		pilotregio's	
	2011	2012	2011	2012
0.00‰	77,8%	72,1%	74,4%	76,1%
Tussen 0.01 en 0.2‰	9,8%	7,9%	7,8%	6,5%
Tussen 0.2 en 0.5‰	8,6%	11,4%	8,3%	10,8%
Tussen 0.5 en 0.8‰	2,1%	5,6%	4,6%	3,5%
Tussen 0.8 en 1.3‰	1,3%	2,2%	4,0%	2,1%
Meer dan 1.3‰	0,5%	0,9%	0,9%	0,9%



Tabel 4.3d

Promillageverdeling van bestuurders in pilotregio's en controleregio's (2011, 2012) > korfbal

	controleregio's		pilotregio's	
	2011	2012	2011	2012
0.00‰	86,0%	93,1%	79,6%	93,6%
Tussen 0.01 en 0.2‰	4,3%	2,1%	8,8%	2,6%
Tussen 0.2 en 0.5‰	5,7%	2,8%	5,3%	2,9%
Tussen 0.5 en 0.8‰	2,1%	1,1%	1,8%	0,6%
Tussen 0.8 en 1.3‰	1,7%	0,6%	0,0%	0,3%
Meer dan 1.3‰	0,3%	0,3%	4,4%	0,0%

4.5 Ontwikkelingen in pilotregio's en controleregio's naar geslacht en leeftijd

Bij de mannelijke bestuurders is het aandeel met 0,00 promille in de pilotregio's (+11,6 procentpunten) sterker toegenomen dan in de controleregio's (+6,8 procentpunten). Bij de vrouwen is het andersom en zijn de verschillen tussen 2011 en 2012 een stuk kleiner (+1,9 procentpunten in de pilotregio's, +0,7 procentpunten in de controleregio's). Wel zijn bij de vrouwen de aandelen nuchtere bestuurders hoger dan bij de mannen.

Het percentage zware drinkers is bij mannelijke bestuurders in de pilotregio's minder sterk afgenomen dan in de controleregio's. Bij de vrouwen in de pilotregio's nam het aandeel bestuurders met 0,8 promille of hoger toe met 0,7 procentpunten.

De toename van het percentage nuchtere bestuurders is het hoogst onder bestuurders van 25 tot 34 jaar in de pilotregio's. In de controleregio's nam dit aandeel af onder bestuurders van 50 jaar en ouder. In de controleregio's nam het aandeel zware drinkers sterk af onder bestuurders van 18 tot 24 (-4,3 procentpunten). In de pilotregio's is de afname het grootst bij bestuurders tussen de 25 en 34 jaar.

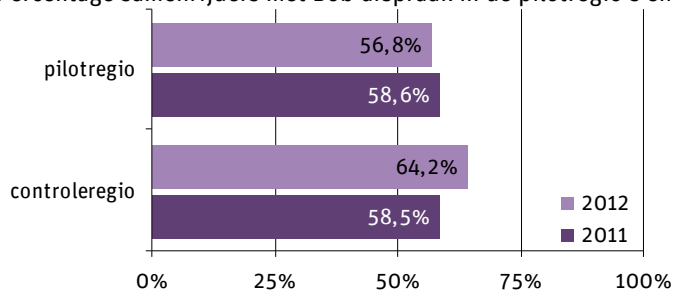
4.6 Bob-afspraken in pilotregio's en controleregio's

Bestuurders vertonen een ander patroon als het gaat om het maken van Bob-afspraken: in de pilotregio's bleef het aandeel samenrijders met Bob-afspraken ongeveer gelijk, terwijl de samenrijders in de controleregio's in 2012 vaker een Bob-afpraak maakten dan in 2011.



Figuur 4.2

Percentage samenrijders met Bob-afpraak in de pilotregio's en controleregio's, 2011-2012



Tabel 4.4 presenteert de ontwikkeling van de mate waarin samenrijders met Bob-afpraak zich hier ook aan hebben gehouden, in de pilotregio's en de controleregio's.

Het percentage bestuurders met een Bob-afpraak en een promillage van 0,00 heeft zich in de pilotregio's en controleregio's vergelijkbaar ontwikkeld: in 2012 groeit het aandeel 'echte' Bobs met 6,2 procent in de pilotregio's en met 6,3 procent in de controleregio's. Zeeland en Fryslan vallen op: het aandeel Bobs met een promillage van 0,00 neemt met 19,7 en 12,1 procentpunten toe. Bovendien neemt in deze regio's het percentage zware drinkers behoorlijk af, namelijk met 5,7 en 2,5 procentpunten.

De pilot-delen van Flevoland en Gelderland ontwikkelen zich in dat opzicht minder gunstig: de percentages echte Bobs nemen in 2012 af. Ook is het percentage Bobs met een promillage van 0,8 of meer in 2012 hoger dan in 2011.

Tabel 4.4

Procentuele ontwikkeling (2011-2012) per promillageklasse van samenrijders met Bob-afpraak, in afzonderlijke pilotregio's en gemiddelde controleregio's.

	0.00‰	Tussen 0.01 en 0.2‰	Tussen 0.2 en 0.5‰	Tussen 0.5 en 0.8‰	Tussen 0.8 en 1.3‰	Meer dan 1.3‰
Fryslan	12,1%	-4,6%	-5,4%	0,5%	-1,0%	-1,5%
Regio Arnhem Nijmegen	-8,9%	-1,7%	5,9%	1,9%	2,8%	0,0%
Leidse regio, Duin en Bollen	7,5%	-4,4%	1,4%	-3,1%	-2,1%	0,9%
Zeeland	19,7%	-6,3%	-5,8%	-2,1%	-4,5%	-1,2%
Flevoland excl. Lelystad en Dronten	-2,9%	1,7%	-0,7%	1,6%	0,8%	-0,5%
Gemiddeld pilotregio's	6,2%	-2,5%	-1,6%	-0,3%	-0,9%	-0,9%
Gemiddeld controleregio's	6,3%	-2,7%	-1,2%	-0,7%	-0,9%	-0,9%

bijlagen



Bijlage 1. Onderzoeksverantwoording

Doel van het onderzoek

Het doel van dit onderzoek is het inzichtelijk maken van het gebruik van alcohol door bezoekers van sportkantines (voetbal, tennis, hockey en korfbal) die voornemens zijn een gemotoriseerd voertuig (auto, bestelbus, motor) te gaan besturen.

Kader

Het onderzoek maakt deel uit van het project 'Preventie Rijden onder invloed uit sportkantines', geïnitieerd door het Ministerie van Infrastructuur en Milieu. In het kader van dit project zijn diverse instrumenten ingezet. Zo zijn de radio- en tv-spots uit de landelijke Bob wintercampagne (december 2011 – maart 2012) in een sportsetting geplaatst. Hiermee is een voorschot genomen op een regionale pilot, waarbij voor een aantal pilotregio's een specifiek BobSport-concept is ontwikkeld. De onderstaande regio's zijn aangemerkt als pilotregio:

- provincie Zeeland (totaal)
- provincie Fryslan (totaal)
- provincie Flevoland: gemeenten Almere, Noordoostpolder, Urk en Zeewolde
- provincie Gelderland: stadregio Arnhem Nijmegen
- provincie Zuid-Holland: Duin- en Bollenstreek en Leidse regio.

De resterende delen van de provincies Flevoland, Gelderland en Zuid-Holland, plus de overgebleven regio's vormen de controleregio's. Hier is het enkel de landelijke Bob-campagne die tot gedragsverandering zou kunnen leiden.

Effectmeting

Om de Ausgangssituatie van het project vast te stellen is in 2011 een O-meting uitgevoerd. Hiertoe zijn in de periode april – juni 2011 alcoholmetingen uitgevoerd door middel van het afnemen van vrijwillige blaastesten op parkeerplaatsen bij sportclubs door heel Nederland. De alcoholmetingen hielden in dat bezoekers van naar schatting 18 jaar of ouder die uit een sportkantine kwamen en aangaven per auto, motor of bestelbus te gaan vertrekken, werd gevraagd *vrijwillig* mee te werken aan het onderzoek in de vorm van een blaastest. In de O-meting zijn in totaal 6.695 blaastesten afgenomen.

Om te kunnen nagaan in hoeverre de landelijke Bob-campagne in sportsetting en de regionale pilot tot gedragsverandering hebben geleid, heeft in de periode eind april – medio juni 2012 een herhaling plaatsgevonden van de vrijwillige blaastesten onder vertrekkende kantinebezoekers. Deze 1-meting is verricht volgens dezelfde methodiek als de O-meting. Voor details aangaande de O-meting wordt dan ook verwezen naar de betreffende rapportage.

Onderzoeksopzet

Van 28 april tot en met 9 juni zijn op alle zaterdagen metingen verricht op de parkeerterreinen van voetbal-, tennis-, hockey- en korfbalclubs in heel Nederland. In totaal zijn er 7.774 blaastesten afgenomen, in alle provincies behalve Overijssel en Noord-Holland².

Vooraf is ingeschat dat in totaal 6.800 blaastesten een voldoende betrouwbaar en representatief beeld zouden bieden. Verdeeld naar 600 per provincie zonder pilot-deel, 800 per provincier met pilot-deel

² De provincies waren elk verantwoordelijk voor het in hun werkgebied laten verrichten van de metingen, de provincies Overijssel en Noord-Holland kozen ervoor niet deel te nemen.



Preventie rijden onder invloed uit sportkantines • Bijlagen

(Gelderland, Flevoland en Zuid-Holland) 375 voor de stadsregio Amsterdam en verdeeld over de vier sporten.

Steekproef en respons

Voor het trekken van de steekproef is gebruik gemaakt van de overzichten van de O-meting. Getracht is om zoveel mogelijk in dezelfde gemeenten als 2011 de clubs te bezoeken. In regio's die zijn benoemd tot pilotregio's zijn nieuwe gemeenten bezocht omdat in 2011 nog niet bekend was welke delen van provincies tot pilotregio zouden worden gerekend.

In de meeste provincies is de vooraf ingeschatte respons behaald, soms zelfs ruim overschreden, zie tabel 1.

Tabel 1

Aantal bezochte clubs en behaalde respons per provincie.

	behaald	gepland
Regio's/provincies zonder pilot		
Groningen	626	600
Drenthe	615	600
Utrecht	801	600
Stadsregio Amsterdam	516	400
Noord-Brabant	753	600
Limburg	465	600
rest Zuid-Holland	704	400
rest Gelderland	597	400
rest Flevoland	190	200
subtotaal	5.267	4.200
Regio's/provincies met pilot		
Friesland	593	600
Zeeland	510	600
Flevoland (excl. Lelystad en Dronten)	440	400
Leidse regio + Duin- en Bollenstreek	442	400
Regio Arnhem/Nijmegen	522	400
subtotaal	2.507	2.600
Totaal	7.774	6.800

Behalve op provincieniveau is er ook naar gestreefd een gelijkmatige responsverdeling te realiseren onder de vier onderzochte typen sport. Voor alle typen sport zijn voldoende waarnemingen gedaan om betrouwbare uitspraken te doen over het rijden onder invloed. Wel zijn er in verhouding veel waarnemingen gedaan onder bezoekers van voetbalkantines. Dit heeft vooral te maken met de vertegenwoordiging van het aantal voetbalverenigingen in de totale populatie. De voetbalverenigingen tellen gezamenlijk circa 1,2 miljoen leden, 54 procent van het totale ledenaantal (circa 2,2 miljoen) van alle typen sport (aantallen verkregen via de websites van de sportbonden). Daarnaast is de verhoudingsgewijs hoge respons onder voetbal kantinebezoekers het resultaat van het aanbod aan potentiële respondenten ter plaatse. Na het meetweekend van 12 en 13 mei is (met uitzondering van een aantal provincies) gestopt met het bezoeken van voetbalverenigingen en is de focus gelegd op de andere sporttypen.



Preventie rijden onder invloed uit sportkantines • Bijlagen

Tabel 2

Aantal bezochte clubs en behaalde respons per type sport.

sport	respons
voetbal	4.001
tennis	1.077
hockey	1.646
korfbal	1.050
totaal	7.774

Betrouwbaarheid en representativiteit

De behaalde aantallen zijn ruim voldoende om betrouwbare uitspraken te doen per provincie en per sport. Hierbij hanteren we een betrouwbaarheidsmarge van 95 procent (wat wil zeggen dat bij een herhaling 19 van de 20 metingen gelijk zullen zijn) en een nauwkeurigheidswaarding van +/-5 procent als uitgangspunt. Dit zijn gebruikelijke aannamen in steekproefonderzoek.

De aantallen in dit onderzoek hebben zelfs een hogere betrouwbaarheid vanwege het hoge aantal waarnemingen: vanaf een populatie die groter is dan 20.000 zal de steekproefgrootte niet toenemen. Ter illustratie: voor een populatie van 20.000 zijn bij een betrouwbaarheidsmarge van 95 procent doorgaans circa 400 waarnemingen benodigd. In dit onderzoek bedraagt het aantal 7.774. Dit is dus meer dan voldoende om betrouwbare (95 procent zekere) uitspraken te doen.

Responsverhogende maatregelen

Er zijn diverse responsverhogende maatregelen getroffen, zoals:

- het uitdelen van Bob-sleutelhangers bij een uitslag van 0,0 promille;
- het uitschrijven van een verlotingsactie, waarbij iedere deelnemer via een antwoordkaartje mee kon loten voor een originele Opblaasbob of strandbal (zie bijlage 3);
- het herkenbaar opstellen van onze enquêteteams, door middel van promotiemateriaal (Opblaasbob), herkenbare kleding en id-keyboards.

Daarnaast zijn alle betrokkenen (gemeenten, politie, clubs in de steekproef) vooraf geïnformeerd over de activiteiten rondom het sportcomplex. Wanneer er grote bezwaren waren, kon men dit aangeven en werd uitgeweken naar een alternatief.

Gegevensverzameling

De alcoholmetingen hielden in dat bezoekers van het sportpark die de kantine verlieten, richting parkeerplaats gingen, en naar schatting ouder waren dan 18 jaar, werd gevraagd *vrijwillig* mee te werken aan het onderzoek in de vorm van een blaastest. Alvorens de blaastest af te nemen, werd gevraagd of men als bestuurder van een gemotoriseerd voertuig (auto, motorfiets, bestelbus) de locatie zou gaan verlaten. Bij bezoekers waarbij dit niet het geval was, werd geen blaastest afgenomen. Aan bezoekers die wel voornemens waren als bestuurder van een gemotoriseerd voertuig te vertrekken, werd gevraagd of men (op vrijwillige basis) wilde meewerken aan een blaastest. Indien men wilde meewerken aan de blaastest werden naast de uitslag van de blaastest ook een aantal andere gegevens genoteerd, waaronder geslacht, leeftijd en het type sport dat beoefend/bezocht was, beginnend of ervaren bestuurder, het aantal passagiers en of vooraf wel of geen Bob-afspraak was gemaakt. Bijlage 2 bevat het registratieformulier, waarop de gestelde vragen vermeld staan.

Na het afnemen van de blaastest werden alle deelnemers middels een flyer/antwoordkaart uitgenodigd om mee te loten voor een Opblaasbob of strandbal, en kregen deelnemers met een promillage van 0,00 een Bob-sleutelhanger. Indien zij hierin geïnteresseerd waren kregen zij ook de uitslag van de



Preventie rijden onder invloed uit sportkantines • Bijlagen

blaastest te horen, met daarbij de voor hen geldende limiet (afhankelijk van of het om een beginnende of ervaren bestuurder ging).

Alcoholtester

De blaastesten zijn verricht met geijkte blaasapparaten van het merk Dräger, type Alcotest 7510. De apparaten waren zo ingesteld dat zij numerieke waarden met twee decimalen presenteerden, het daadwerkelijk gemeten alcoholpromillage.

Dataverwerking

Alle verzamelde gegevens zijn vanaf de registratieformulieren in SPSS ingevoerd. Vervolgens is dit bestand gecontroleerd op onregelmatigheden en zijn 'uitschieters' verwijderd. Met behulp van het hieruit resulterende eindbestand zijn tabellen geproduceerd en later bewerkt.



Bijlage 2. Respondentkenmerken

Tabel 1

Verdeling respondenten over diverse kenmerken.

kenmerk	2011	2012
Geslacht		
Man	72%	71%
Vrouw	28%	29%
Leeftijd		
18-24 jaar	17%	15%
25-34 jaar	20%	20%
35-49 jaar	34%	35%
50 jaar en ouder	29%	31%
Sporter of supporter?		
Sporter	34%	38%
Supporter	66%	62%
Beginnende of ervaren bestuurder?		
Beginnende bestuurder	84%	86%
Ervaren bestuurder	17%	14%
Pilotregio's		
Friesland	28%	24%
Regio Arnhem Nijmegen	6%	21%
Leidse regio, Duin en Bollenstreek	18%	18%
Zeeland	26%	20%
Flevoland excl Lelystad en Dronten	22%	18%
Controleregio's		
Groningen	10%	12%
Drenthe	12%	12%
rest Gelderland	11%	11%
Utrecht	15%	15%
Stadsregio Amsterdam	12%	10%
rest Zuid-Holland	11%	13%
Noord-Brabant	16%	14%
Limburg	12%	9%
rest Flevoland	2%	4%



Preventie rijden onder invloed uit sportkantines • Bijlagen

Sport

Voetbal	61%	52%
Tennis	14%	14%
Hockey	15%	21%
Korfbal	11%	14%

Alleen - samenrijders

Alleenrijder	43%	45%
Samenrijder	57%	55%



Bijlage 3. Registratieformulier

Provincie:	Dag:
Plaats:	Datum:
Gemeente:	

Sport	Geslacht	Leeftijd	Uitslag	Sporter/ supporter	Categorie	Beginnend/ ervaren	Aantal inzittenden	Bob Afspraak
Voetbal = 1 Tennis = 2 Hockey = 3 Korfbal = 4	Kruis het juiste geslacht aan	Vul de leeftijd in	Vul hier de uitslag van de blaastest in (%)	Sporter = 1 Supporter = 2	Bij auto <u>niets</u> invullen, anders: B = (bestel- bus)	Is het rijbewijs langer dan 5 jaar in het bezit? Kruis het juiste antwoord aan	Aantal inzittenden (incl. bestuurder!)	<i>Indien meer dan 1 inzittenden:</i> Is er vooraf een afspraak gemaakt wie er niet drinkt en de rest naar huis brengt?
1	<input type="checkbox"/> m <input type="checkbox"/> v					<input type="checkbox"/> ja <input type="checkbox"/> nee		<input type="checkbox"/> ja <input type="checkbox"/> nee
2	<input type="checkbox"/> m <input type="checkbox"/> v					<input type="checkbox"/> ja <input type="checkbox"/> nee		<input type="checkbox"/> ja <input type="checkbox"/> nee
3	<input type="checkbox"/> m <input type="checkbox"/> v					<input type="checkbox"/> ja <input type="checkbox"/> nee		<input type="checkbox"/> ja <input type="checkbox"/> nee
4	<input type="checkbox"/> m <input type="checkbox"/> v					<input type="checkbox"/> ja <input type="checkbox"/> nee		<input type="checkbox"/> ja <input type="checkbox"/> nee
5	<input type="checkbox"/> m <input type="checkbox"/> v					<input type="checkbox"/> ja <input type="checkbox"/> nee		<input type="checkbox"/> ja <input type="checkbox"/> nee
6	<input type="checkbox"/> m <input type="checkbox"/> v					<input type="checkbox"/> ja <input type="checkbox"/> nee		<input type="checkbox"/> ja <input type="checkbox"/> nee
7	<input type="checkbox"/> m <input type="checkbox"/> v					<input type="checkbox"/> ja <input type="checkbox"/> nee		<input type="checkbox"/> ja <input type="checkbox"/> nee
8	<input type="checkbox"/> m <input type="checkbox"/> v					<input type="checkbox"/> ja <input type="checkbox"/> nee		<input type="checkbox"/> ja <input type="checkbox"/> nee
9	<input type="checkbox"/> m <input type="checkbox"/> v					<input type="checkbox"/> ja <input type="checkbox"/> nee		<input type="checkbox"/> ja <input type="checkbox"/> nee
10	<input type="checkbox"/> m <input type="checkbox"/> v					<input type="checkbox"/> ja <input type="checkbox"/> nee		<input type="checkbox"/> ja <input type="checkbox"/> nee
11	<input type="checkbox"/> m <input type="checkbox"/> v					<input type="checkbox"/> ja <input type="checkbox"/> nee		<input type="checkbox"/> ja <input type="checkbox"/> nee
12	<input type="checkbox"/> m <input type="checkbox"/> v					<input type="checkbox"/> ja <input type="checkbox"/> nee		<input type="checkbox"/> ja <input type="checkbox"/> nee
13	<input type="checkbox"/> m <input type="checkbox"/> v					<input type="checkbox"/> ja <input type="checkbox"/> nee		<input type="checkbox"/> ja <input type="checkbox"/> nee
14	<input type="checkbox"/> m <input type="checkbox"/> v					<input type="checkbox"/> ja <input type="checkbox"/> nee		<input type="checkbox"/> ja <input type="checkbox"/> nee
15	<input type="checkbox"/> m <input type="checkbox"/> v					<input type="checkbox"/> ja <input type="checkbox"/> nee		<input type="checkbox"/> ja <input type="checkbox"/> nee
16	<input type="checkbox"/> m <input type="checkbox"/> v					<input type="checkbox"/> ja <input type="checkbox"/> nee		<input type="checkbox"/> ja <input type="checkbox"/> nee
17	<input type="checkbox"/> m <input type="checkbox"/> v					<input type="checkbox"/> ja <input type="checkbox"/> nee		<input type="checkbox"/> ja <input type="checkbox"/> nee
18	<input type="checkbox"/> m <input type="checkbox"/> v					<input type="checkbox"/> ja <input type="checkbox"/> nee		<input type="checkbox"/> ja <input type="checkbox"/> nee
19	<input type="checkbox"/> m <input type="checkbox"/> v					<input type="checkbox"/> ja <input type="checkbox"/> nee		<input type="checkbox"/> ja <input type="checkbox"/> nee
20	<input type="checkbox"/> m <input type="checkbox"/> v					<input type="checkbox"/> ja <input type="checkbox"/> nee		<input type="checkbox"/> ja <input type="checkbox"/> nee
21	<input type="checkbox"/> m <input type="checkbox"/> v					<input type="checkbox"/> ja <input type="checkbox"/> nee		<input type="checkbox"/> ja <input type="checkbox"/> nee
22	<input type="checkbox"/> m <input type="checkbox"/> v					<input type="checkbox"/> ja <input type="checkbox"/> nee		<input type="checkbox"/> ja <input type="checkbox"/> nee
23	<input type="checkbox"/> m <input type="checkbox"/> v					<input type="checkbox"/> ja <input type="checkbox"/> nee		<input type="checkbox"/> ja <input type="checkbox"/> nee
24	<input type="checkbox"/> m <input type="checkbox"/> v					<input type="checkbox"/> ja <input type="checkbox"/> nee		<input type="checkbox"/> ja <input type="checkbox"/> nee
25	<input type="checkbox"/> m <input type="checkbox"/> v					<input type="checkbox"/> ja <input type="checkbox"/> nee		<input type="checkbox"/> ja <input type="checkbox"/> nee



Bijlage 4. Flyer 'bedankt voor het meedoen!'

