

Informatiebulletin November 2012

November 2012

## Colofon

Contactgegevens	T 070-3784367 F 070-3786452 VR@mineleni.nl Directie Dierlijke Agroketens en Dierenwelzijn Uitvoering Visserijregelingen Prins Clauslaan 8   2595 AJ 's-Gravenhage Postbus 20401   2500 EK 's-Gravenhage
Auteurs	Directie Dierlijke Agroketens en Dierenwelzijn, Uitvoering Visserijregelingen

## Inhoud

	Colofon	2
	Inleiding	4
<b>1</b>	<b>Zeevisserij</b>	
	<b>1. Wegen van visserijproducten</b>	<b>5</b>
	1.1 Weging van visserijproducten	5
	1.2. Wegen aan boord	5
	1.3 Voorschriften weegwerktuigen	5
	1.4 Bijzondere bepalingen wegen	6
	1.5 Controle en handhaving	7
	1.6 Stroomschema wegen	8
	1.7 Aanvraagformulier ontheffing wegen bij aanlanding	10
<b>2</b>	<b>Binnenvisserij</b>	
	<b>2. Wijzigingen in regels binnenvisserij</b>	<b>12</b>
	2.1 Vrijstelling bij calamiteiten	12
	2.2 Kreeftenkorf toegestaan voor beroepsvissers	12
	2.3 Electrovergunning vervalt	12
	2.4 Nachtvisserij	12
	2.5 Verkoopverbod 'sportvisserij'-vis	12
	2.6 Vissen met worm	12
	2.7 Behoud vangsten sportvissers IJsselmeer	13
	2.8 Actualisering minimummaten en gesloten tijden	13
	2.9 Nieuwe soorten in Visserijwet	13

## Inleiding

Voor u ligt het Informatiebulletin Regelgeving Visserij November 2012. In deze speciale editie heeft de afdeling Uitvoering Visserijregelingen voor u een aantal belangrijke ontwikkelingen en wijzigingen in de regelgeving op een rij gezet.

In dit informatiebulletin vindt u informatie over:

- **Het wegen van visserijproducten.** Ingevolge artikel 60 van de Controle Verordening (EG) Nr. 1224/2009 van de Raad moeten alle visserijproducten bij aanlanding worden gewogen, voordat zij worden opgeslagen, vervoerd of verkocht. Omdat vanaf 1 januari 2013 strenger op deze verplichting zal worden toegezien zetten we in dit informatiebulletin de belangrijkste informatie omtrent dit onderwerp uiteen. Tevens staat hierin omschreven hoe u ontheffing kunt aanvragen voor het wegen aan boord.
- **De wijzigingen in de regels binnenvisserij.** Per 1 oktober 2012 is een aantal wijzigingen van kracht geworden in het Reglement voor de Binnenvisserij, het Reglement Minimummaten en gesloten tijden en de Uitvoeringsregeling visserij. De belangrijkste wijzigingen worden in dit informatie bulletin uitgelegd.

Het informatiebulletin is samengesteld door de directie Dierlijke Agroketens en Dierenwelzijn, cluster uitvoering visserijregelingen (VIR). Mochten er nog onduidelijkheden zijn dan zijn wij op de volgende manieren bereikbaar:

Telefoon: 070-3784367

Fax: 070-3786452

E-mail: VR@mineleni.nl

Postadres: Postbus 20401 - 2500 EK Den Haag

Algemene informatie over subsidies en brochures, is beschikbaar via het DR-Loket:

[www.drloket.nl](http://www.drloket.nl) of 0800 - 22 333 22 (gratis); vanuit het buitenland: +31 592 3329 58 (niet gratis).

DIRECTIE DIERLIJKE AGROKETENS EN DIERENWELZIJN



Ir. Marc Schakenraad  
MT lid, hoofd uitvoering visserijregelingen

1

Zeevisserij

## **1. Wegen van visserijproducten**

### **1.1 Verplichting tot wegen**

Ingevolge artikel 60 van de Controle Verordening (EG) Nr. 1224/2009 van de Raad moeten alle visserijproducten bij aanlanding worden gewogen, voordat zij worden opgeslagen, vervoerd of verkocht. Vanaf 1 januari 2013 zal op deze verplichting scherper worden toegezien. Dit geldt voor zowel door Nederlandse als door buitenlandse vaartuigen aangelande vis en visproducten. Op deze hoofdregel is een uitzondering mogelijk voor visserijproducten die al aan boord van het vissersvaartuig zijn gewogen. Deze uitzondering wordt in punt 1.2 beschreven. Ook voor bevroren (pelagische) visserijproducten geldt een ander regime. Dit wordt onder punt 1.4.3 toegelicht. In punt 1.6 is schematisch weergegeven welke weegverplichtingen gelden. Uiteraard moeten bij de weging de ter zake geldende hygiënevoorschriften in acht worden genomen

### **1.2 Wegen aan boord**

In Nederland kan voor visserijproducten die al aan boord van het vissersvaartuig zijn gewogen een ontheffing worden gegeven van de verplichting om bij aanlanding te wegen. Deze mogelijkheid is gebaseerd op artikel 60, lid 3 van de Controleverordening. Voorwaarde hiervoor is dat alle aan boord gewogen vis wordt vervoerd naar een visafslag waar de eerste verkoop plaatsvindt en waar de totale vangst opnieuw wordt gewogen. De weging aan boord is een voorlopige weging. De resultaten van deze voorlopige weging moeten in het logboek en op het vervoersdocument worden vermeld. De weging op de visafslag is de definitieve weging. De weegresultaten van deze weging moeten worden vermeld op de aangifte van aanlanding.

Daarnaast moet u voor het verkrijgen van een ontheffing voldoen aan de voorschriften die verderop in dit informatiebulletin zijn omschreven. Deze ontheffing kunt u aanvragen door middel van het formulier onder punt 1.7.

### **1.3 Voorschriften weegwerktuigen**

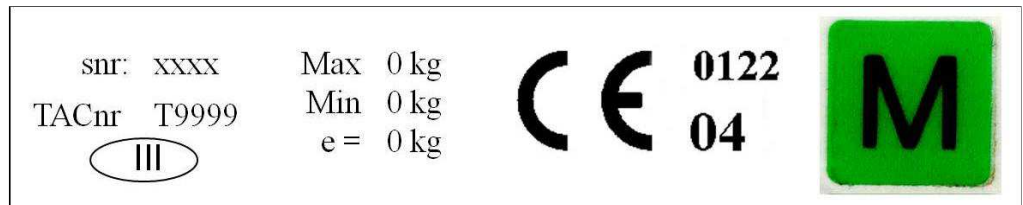
Aan de weegwerktuigen die u moet gebruiken voor het wegen van de visserijproducten zijn wettelijke voorschriften gesteld. Deze voorschriften zijn gebaseerd op de Metrologiewet.

Weegwerktuigen die aan boord worden gebruikt moeten *deining gecompenseerd* zijn. Bovendien moeten ze voldoen aan de eisen voor weegwerktuigen met een nauwkeurigheidsklasse IIII, conform EU richtlijn 2009/23/EG. De weegwerktuigen die worden gebruikt voor weging na aanlanding (zoals een unster of een weegwerktuig op de afslag) moeten voldoen aan de eisen voor weegwerktuigen met een nauwkeurigheidsklasse III.

Uw weegapparatuur moet minimaal voorzien zijn van een:

- a. CE markering met jaartal en nummer van de verantwoordelijke instantie en
- b. een zwarte M in een groen vlak en
- c. een klasse aanduiding.

Als hieraan wordt voldaan dan voldoet uw weegwerktuig aan de gestelde wettelijke voorschriften en kan deze gebruikt worden voor het wegen van visserijproducten. (zie voorbeeld hieronder).



Het weegwerktuig dient gekeurd te zijn (geijkt) en voorzien te zijn van een verzegeling. Het toezicht op wettelijk gekeurde weegwerktuigen is vastgelegd in de Metrologiewet en wordt in opdracht van de Rijksoverheid uitgevoerd door Verispect. Het is de verantwoordelijkheid van de eigenaar van de weegwerktuigen om ervoor te zorgen dat het weegwerktuigen voldoet aan de bovengenoemde voorschriften, zodat de weging te allen tijden zuiver is. Betrokkene moet er daarom zorg voor dragen dat de apparatuur gekeurd is en op ieder moment gekeurd blijft, door deze periodiek te laten keuren. Het is mogelijk dat de termijn waarbinnen de apparatuur opnieuw moet worden gekeurd, wettelijk wordt voorgeschreven.

#### **1.4. Bijzondere bepalingen weging**

##### **1.4.1 Weging bevroren (pelagische) visserijproducten**

Voor de weging van bevroren visserijproducten zijn specifieke regels gesteld. Bij weging van aangelande hoeveelheden bevroren visserijproducten mag het gewicht van bevroren visserijproducten die in dozen of blokken aangeland worden, per soort en, in voorkomend geval per aanbiedingsvorm worden bepaald door het totale aantal dozen of blokken te vermenigvuldigen met een gemiddeld nettogewicht per doos of blok. De berekening moet conform bijlage XVIII van de controle verordening (1224/2009) plaatsvinden. Om het gemiddelde gewicht te staven zal steekproefsgewijs, in het vrieshuis, worden gewogen.

##### **1.4.2 IJs en water**

###### *Verse visserijproducten*

Vóór de weging zorgen geregistreerde kopers, geregistreerde visafslagen of andere instanties of personen die verantwoordelijk zijn voor de eerste afzet van de visserijproducten, ervoor dat het ijs van de visserijproducten wordt verwijderd voor zover dit geen visbederf en kwaliteitsvermindering veroorzaakt. Dit geldt ook voor weging aan boord.

###### *Bevroren visserijproducten*

Van pelagische soorten die in bulk worden aangeland voor de overbrenging naar de plaats van eerste afzet, opslag of verwerking, mag niet meer dan 2% water en ijs in mindering worden gebracht op het totale gewicht. Het in mindering gebrachte percentage water en ijs moet in elk geval op de wegbrief worden geregistreerd bij de vermelding van het gewicht.

Voor andere dan pelagische soorten mag geen vermindering voor water of ijs worden toegepast.

### **1.4.3 Bijhouden weegregister**

Van iedere weging moet een weegregister worden bijgehouden, zoals voorgeschreven in artikel 70 van de Uitvoeringsverordening (EU) 404/2011.

In het weegregister moeten de volgende gegevens geregistreerd worden:

- de FAO-drielettercode van de gewogen vissoort;
- de weegresultaten voor elke hoeveelheid van elke soort uitgedrukt in kilogrammen;
- het letterteken en nummer en de naam van het vissersvaartuig waarvan de visserijproducten afkomstig zijn;
- de aanbiedingsvorm van de gewogen visserijproducten, en;
- de datum van de weging (JJJJ-MM-DD).

Deze gegevens moeten worden opgeslagen en gedurende drie jaar worden bewaard. Indien aan boord van een vissersvaartuig wordt gewogen, moet de kapitein van het vaartuig het weegregister bijhouden. De te registreren gegevens moeten ook al in het logboek worden vermeld. Als het logboek drie jaar wordt bewaard, hoeft daarom niet een apart weegregister te worden bijgehouden.

### **1.4.4 Weging garnalen**

Vanuit de garnalensector is het verzoek gekomen om garnalen bij aanlanding te mogen wegen met een unster. Deze weging is mogelijk en is geen uitzondering op de algemene regel dat bij aanlanding moet worden gewogen.

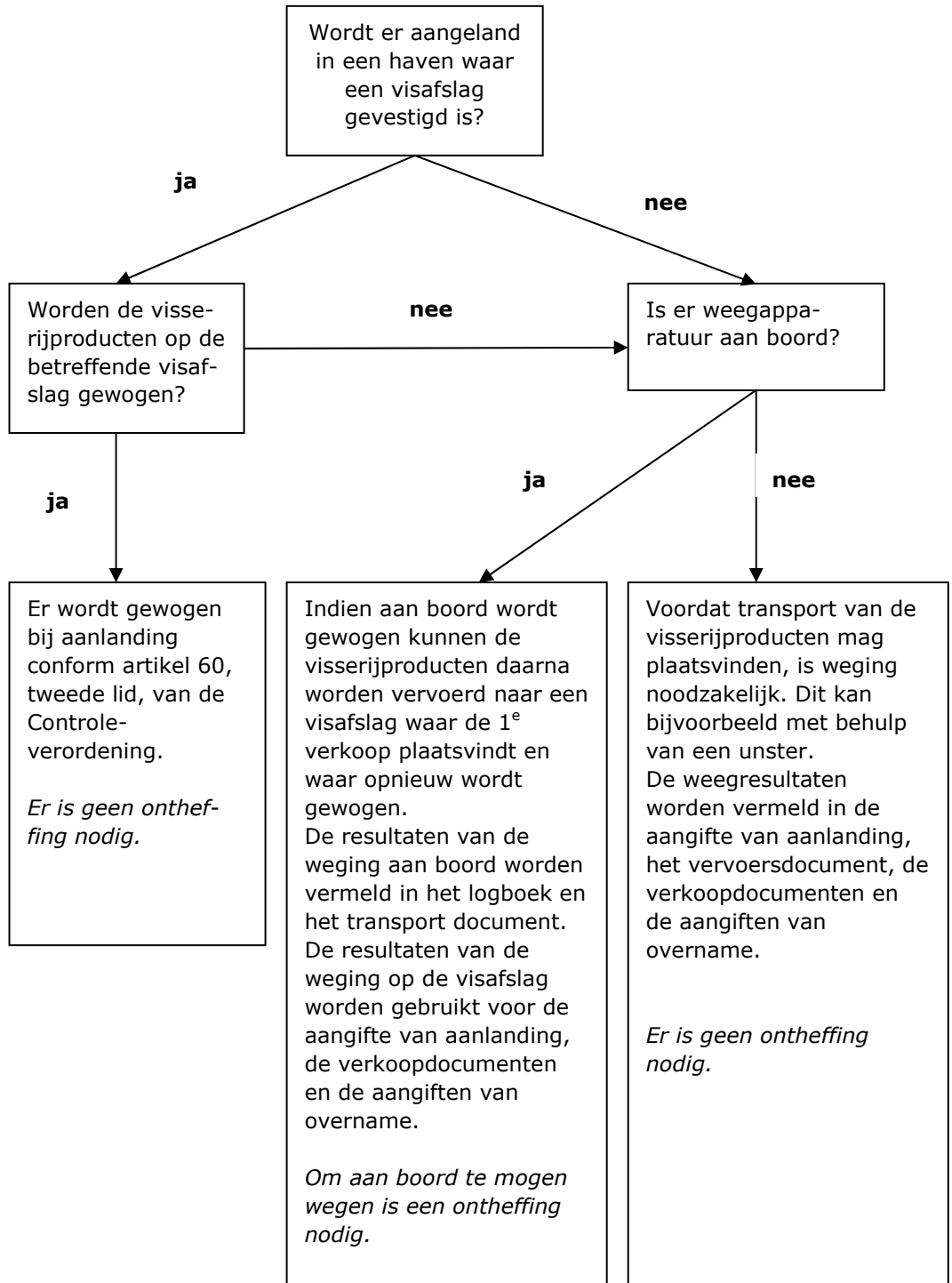
Voor de weging bij aanlanding geldt dat de weegresultaten gebruikt moeten worden voor de invulling van de aangiften van aanlanding, het vervoersdocument, de verkoopdocumenten en de aangiften van overname. Doordat garnalen verplicht aan land worden gezeefd voordat de verkoop plaats vindt kan de hoeveelheid die met de unster is gewogen afwijken van de verkochte hoeveelheid. Op het verkoopdocument moet om deze reden zowel de ongezeefde hoeveelheid (gewicht bij aanlanding) als de daadwerkelijk verkochte hoeveelheid worden vermeld.

Verder gelden voor de weging van garnalen met een unster dezelfde voorschriften en verplichtingen als bij andere wegingen bij aanlanding. Deze hebben onder andere betrekking op het bijhouden van een weegregister, een kalibratie register en de voorschriften voor weegapparatuur zoals beschreven in 1.3.

### **1.5 Controle en handhaving**

Vanaf 1 januari 2013 zal erop worden toegezien dat alle visserijproducten bij aanlanding vóór opslag, vervoer of verkoop zijn gewogen. De weegresultaten zullen vermeld moeten zijn in de aangiften van aanlanding, vervoersdocument, verkoopdocument en aangifte van overname.

### 1.6 Stroomschema wegen









(°) doorhalen wat niet van toepassing is.

### Ondertekening

Ondergetekende verklaart dit formulier naar waarheid te hebben ingevuld.

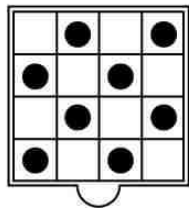
Naam:.....

Plaats:.....



Handtekening:.....

Voorbeeld

Sticker die aanduidt dat een keuring is uitgevoerd:



Voorbeeld opschrift:

snr: xxxx	Max 0 kg	C E 0122 04	
TACnr T9999	Min 0 kg		
	e = 0 kg		

## **2. Wijzigingen in regels binnenvisserij**

Per 1 oktober is een aantal wijzigingen van kracht geworden in het Reglement voor de Binnenvisserij, het Reglement Minimummaten en gesloten tijden en de Uitvoeringsregeling visserij. Aan de wijzigingen is in de afgelopen jaren een consultatietraject met alle betrokkenen vooraf gegaan.

Met de wijzigingen is beoogd de bestaande regelgeving voor de binnenvisserij te actualiseren en aan te passen aan de recente bestandsontwikkelingen. Tevens is een aantal vergunningstelsels komen te vervallen. Hieronder zijn de belangrijkste wijzigingen weergegeven:

### **2.1 Vrijstelling bij calamiteiten**

In situaties van vissterfte (of acute dreiging hiervan) geldt vanaf 1 oktober een vrijstelling voor de toepassing van beroepsvistuigen en voor minimummaten en gesloten tijden. Vissen kunnen in noodgevallen met beroepsvistuigen worden opgevisst en in een nabijgelegen water worden overgezet. Hiermee kan onnodige vissterfte, bijvoorbeeld als gevolg van baggeractiviteiten of bij drooglegging van een water, zoveel mogelijk worden voorkomen.

### **2.2 Kreeftenkorf toegestaan voor beroepsvissers**

De kreeftenkorf is een toegestaan vistuig geworden voor vissers die voldoen aan de criteria voor het gebruik van beroepsvistuigen. De omschrijving van dit vistuig en de criteria waaraan dit moet voldoen zijn opgenomen in het Beleidsbesluit binnenvisserij. De kreeftenkorf mag niet gebruikt worden in de gebieden die gesloten zijn voor de aal- en wolhandkrabvisserij. Het mag mits het voldoet aan de omschreven criteria, wel worden gebruikt in de gesloten periode voor het gebruik van aalvistuigen. Het gebruik van de kreeftenkorf is niet toegestaan op het IJsselmeer.

### **2.3 Electrovergunning verval**

Het visserijwet-vergunningstelsel voor het gebruik van het electrovisapparaat is komen te vervallen. Het mag zonder visserijwetvergunning worden gebruikt conform de regelgeving uit het Arbeidsomstandighedenbesluit en het Warenwetbesluit machines over de deugdelijkheid van het apparaat en de kundigheid van de gebruiker. Op het IJsselmeer is het gebruik van het electrovisapparaat niet toegestaan.

### **2.4 Nachtvisserij**

Het ontheffingen- en vrijstellingenstelsel voor de nachtvisserij met de hengel is komen te vervallen. Deze visserij is nu zonder verdere beperkingen vanuit de Visserijwet toegestaan, behalve in een aantal natuurgebieden waar de nachtvisserij ook nu al niet is toegestaan.

### **2.5 Verkoopverbod 'sportvisserij'-vis**

Er is een verkoopverbod ingesteld voor vis gevangen door sportvissers.

### **2.6 Vissen met worm**

Doordat de gesloten periode voor het vissen met de hengel met de worm is komen te vervallen mag nu jaarrond met de worm gevisst worden op soorten als blankvoorn, brasem en kolblei. Voor soorten als baars, snoek en snoekbaars blijft

een specifieke gesloten periode gelden. De aal moest al in alle VISpas-wateren op basis van de geldende VISpas-voorwaarden worden teruggezet, dit blijft van kracht.

### **2.7 Behoud vangsten sportvissers IJsselmeer**

Het ministerie van EL&I heeft Sportvisserij Nederland verzocht de huidige bepaling bij de vispas waarbij maximaal 2 snoekbaarzen en 10 baarzen mogen worden behouden, aan te passen naar maximaal 2 snoekbaarzen en 5 baarzen. De specifieke bepaling over de maximale aantallen door sportvissers te behouden snoekbaarzen en baarzen op het IJsselmeer is uit de regelgeving gehaald.

### **2.8 Actualisering minimummaten en gesloten tijden**

De minimummaten en gesloten tijden zijn aan de recente bestandsontwikkelingen aangepast. Voor vissoorten waar al een minimummaat gold op zee of in de kustwateren, geldt deze minimummaat nu ook voor de binnenwateren. Dit is met name van belang voor een aantal zoute of brakke binnenwateren waar ook zoutwatervissoorten kunnen voorkomen.

### **2.9 Nieuwe soorten in Visserijwet**

Een aantal nieuwe vissoorten is onder de werking van de Visserijwet gebracht, waarbij gelijktijdig in het noodzakelijke beschermingsregime voor deze soorten is voorzien: de meerval, de rivierprik, de witvingrondel en de graskarper.