



Dienst Uitvoering Onderwijs
Ministerie van Onderwijs, Cultuur en
Wetenschap

rapport

EINDRAPPORTAGE

Verzuimonderzoek PO en VO
2011

DUO Informatieproducten

André Dickmann en Oscar Terpstra

2 november 2012

Inhoudsopgave

Samenvatting

1. **Inleiding**
 - 1.1 Opzet onderzoek
 - 1.2 Leeswijzer

2. **Verzuimkengetallen PO**
 - 2.1 Inleiding
 - 2.2 Onderwijzend personeel
 - 2.3 Ondersteunend personeel
 - 2.4 Survivalanalyse

3. **Verzuimkengetallen VO**
 - 3.1 Inleiding
 - 3.2 Onderwijzend en ondersteunend personeel
 - 3.3 Survivalanalyse

Bijlagen

- | | |
|-----------|---|
| Bijlage 1 | Drie verzuimaten 2009-2011 |
| Bijlage 2 | Nulverzuim 2009-2011 |
| Bijlage 3 | Definities en berekening van de verzuimaten |
| Bijlage 4 | Opsporen en opschonen foutenbronnen |
| Bijlage 5 | Grafieken survivalanalyse |

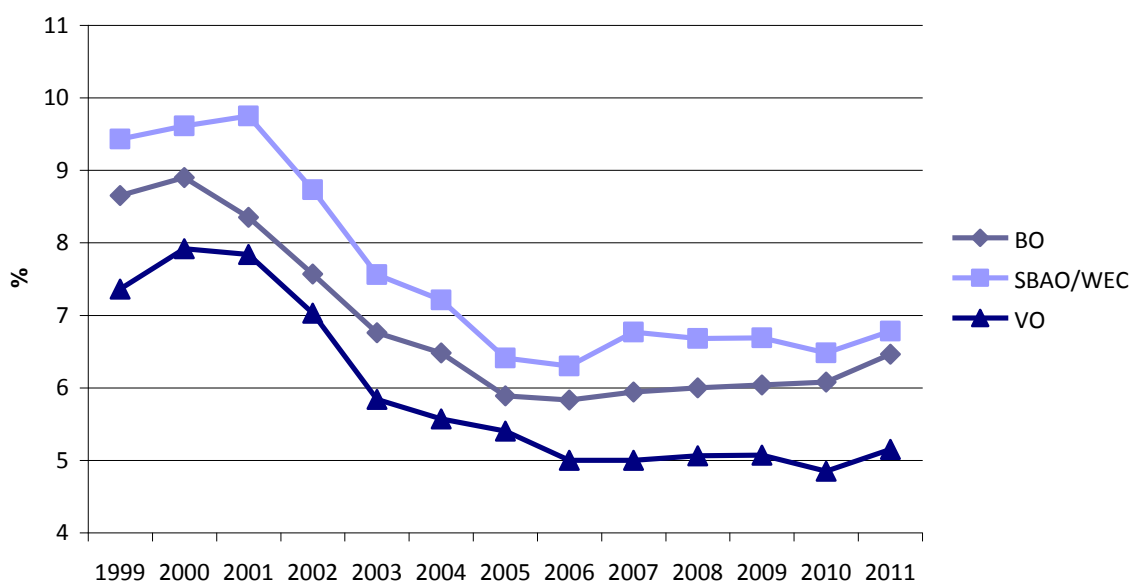
Samenvatting

Het ministerie van Onderwijs, Cultuur en Wetenschap, het Vervangingsfonds en AenO Fonds VO hebben behoefte aan gegevens over het niveau en de ontwikkeling van het verzuim in het primair en voortgezet onderwijs. DUO verzamelt verzuimgegevens als onderdeel van de personele gegevensleveringen. In dit rapport beschrijft DUO het niveau en de ontwikkeling van het verzuim aan de hand van vier verzuimkengetallen. Dit zijn het verzuimpercentage (VZP), de meldingsfrequentie (MF), de gemiddelde verzuimduur (GZD) en het nulverzuim (NV). De berekening van de verzuimkengetallen is dezelfde als in voorgaande jaren, zodat een zuivere ontwikkeling in de tijd kan worden bepaald.

Het verzuim wordt gesplitst in ziekteverzuim en overig verzuim. Onder overig verzuim vallen alle andere redenen voor verzuim dan ziekteverzuim, zoals zwangerschaps- en bevallingsverlof, ouderschapsverlof, studieverlof, calamiteitenverlof en diverse vormen van kort en lang buitengewoon verlof. Het ziekteverzuim wordt berekend conform de 'Standaard voor verzuimregistratie', zoals vastgesteld door de projectgroep uniformering verzuimgrootheden op 21 juni 1996. Vervolgens wordt een onderscheid gemaakt tussen onderwijsgevend personeel (inclusief directie) en ondersteunend personeel.

Het *ziekteverzuim* onder het onderwijzend personeel is van 2010 op 2011 toegenomen in het basisonderwijs, het speciaal onderwijs en het voortgezet onderwijs (zie figuur S.1). Het ziekteverzuimpercentage vertoont in alle drie sectoren een vergelijkbaar patroon, maar op een ander niveau. Het hoogst is het verzuim in het speciaal onderwijs, het laagst in het voortgezet onderwijs. De toename van 2010 op 2011 volgt op een periode van stabiliteit en is zwak te noemen in vergelijking met de forse daling van het verzuimpercentage in de periode 2000 tot en met 2006.

Figuur S.1
Ziekteverzuimpercentage onderwijzend personeel in BO, SBAO/WEC en VO



De *meldingsfrequentie* van het ziekteverzuim onder het onderwijzend personeel vertoont een vrij stabiel patroon (zie tabel S.1). In het basisonderwijs was deze met gemiddeld 1,00 meldingen in 2011 vrijwel hetzelfde als in 2010. Ook in het speciaal onderwijs was de meldingsfrequentie met 1,21 meldingen in 2011 nagevoeg onveranderd. Tot slot was in het voortgezet onderwijs sprake van een lichte stijging van de meldingsfrequentie naar 1,61 meldingen in 2011.

De *gemiddelde verzuimduur* van het ziekteverzuim onder het onderwijzend personeel is in alle drie sectoren toegenomen van 2010 op 2011. In het basis- en voortgezet onderwijs was de toename beperkt (resp. naar 18,88 en naar 10,61 dagen), in het speciaal onderwijs was de toename vrij fors (naar 17,39 dagen). Opvallend is dat in het basisonderwijs de gemiddelde verzuimduur het hoogst en de meldingsfrequentie het laagst is, terwijl dit in het voortgezet onderwijs omgekeerd is. Het onderwijzend personeel in het voortgezet onderwijs meldt zich vaker voor een kortere periode ziek dan hun collega's in het basisonderwijs.

Het *nul(ziekte)verzuim* onder het onderwijzend personeel is in het basis- en voortgezet onderwijs iets gedaald en in het speciaal onderwijs iets gestegen tussen 2010 en 2011. Net als in voorgaande jaren is het deel van het onderwijzend personeel dat zich in een jaar niet heeft ziek gemeld het hoogst in het basisonderwijs en het laagst in het voortgezet onderwijs (resp. 45,59 en 36,12 procent).

Onderwijzend personeel: overig verzuim¹

Het *verzuimpercentage* van het overig verzuim onder het onderwijzend personeel is verder toegenomen in het basis- en speciaal onderwijs² in 2011 (zie tabel S.1). In 2011 bedroeg dit percentage 3,98 procent in het basisonderwijs en 3,43 procent in het speciaal onderwijs. Deze toename van 2010 op 2011 volgde op een toename van 2009 op 2010. De *meldingsfrequentie* van het overig verzuim bleef in het basisonderwijs stabiel en nam in het speciaal onderwijs licht af. De *gemiddelde verzuimduur* van het overig verzuim nam in beide sectoren verder toe van 2010 op 2011.

Tabel S.1

Kengetallen verzuim onderwijzend personeel, 2009-2011

	VZP			MF			GZD			NZ		
	2009	2010	2011	2009	2010	2011	2009	2010	2011	2009	2010	2011
<i>Ziekteverzuim</i>												
BO	6,04	6,08	6,46	1,13	1,01	1,00	17,54	18,72	18,88	42,52	45,92	45,59
SBAO/WEC	6,69	6,48	6,78	1,38	1,24	1,21	16,55	15,87	17,39	36,88	40,13	40,88
VO	5,07	4,85	5,15	1,69	1,48	1,61	10,94	10,37	10,61	33,97	36,73	36,12
<i>Overig verzuim</i>												
BO	3,11	3,67	3,98	1,32	1,15	1,16	11,23	15,67	16,64			
SBAO/WEC	2,68	3,15	3,43	0,66	0,62	0,58	20,52	27,41	31,67			

Ondersteunend personeel: ziekteverzuim

Voor het ondersteunend personeel is het *ziekteverzuimpercentage* van 2010 op 2011 toegenomen in het basis- en speciaal onderwijs en gelijk gebleven in het voortgezet onderwijs (zie tabel S.2). In 2011 was dit percentage het laagst in het voortgezet onderwijs en het hoogst in het speciaal onderwijs (resp. 5,46 en

¹ Onder overig verzuim vallen alle andere redenen voor verzuim dan ziekteverzuim, zoals zwangerschaps- en bevallingsverlof, ouderschapsverlof, studieverlof, calamiteitenverlof en diverse vormen van kort en lang buitengewoon verlof.

² Voor het voortgezet onderwijs zijn de kengetallen voor het overig verzuim (net als in voorgaande jaren) niet berekend.

7,45 procent). In alle sectoren was het ziekteverzuimpercentage onder het ondersteunend personeel hoger dan onder het onderwijsgevend personeel. De *meldingsfrequentie* voor het ziekteverzuim onder het ondersteunend personeel is min of meer hetzelfde gebleven. De *gemiddelde verzuimduur* voor het ziekteverzuim onder het ondersteunend personeel is in alle drie sectoren toegenomen, met name in het basisonderwijs naar gemiddeld 23,36 dagen in 2011.

Ondersteunend personeel: overig verzuim

Het *verzuimpercentage* van het overig verzuim van het ondersteunend personeel is in 2011 ten opzichte van 2010 gelijk gebleven in het basisonderwijs en iets gestegen in het speciaal onderwijs (zie tabel S.2). Opvallend is dat het verzuimpercentage van het overig verzuim in vooral het basisonderwijs onder het ondersteunend personeel aanzienlijk lager is dan onder het onderwijsgevend personeel (resp. 1,12 en 3,98 procent). De *meldingsfrequentie* van het overig verzuim van het ondersteunend personeel bleef in beide sectoren vrijwel onveranderd, maar de *gemiddelde verzuimduur* van het overig verzuim nam af in het basisonderwijs en nam toe in het speciaal onderwijs.

Tabel S.2

Kengetallen verzuim ondersteunend personeel, 2009-2011

	VZP			MF			GZD			NZ		
	2009	2010	2011	2009	2010	2011	2009	2010	2011	2009	2010	2011
<i>Ziekteverzuim</i>												
BO	6,80	6,68	7,14	0,91	0,81	0,82	21,90	21,76	23,36	52,08	54,96	54,04
SBAO/WEC	7,28	7,03	7,45	1,54	1,34	1,31	15,04	15,61	16,50	33,41	37,36	37,90
VO	5,75	5,43	5,46	1,37	1,26	1,32	15,07	14,18	14,58	37,14	42,67	43,09
<i>Overig verzuim</i>												
BO	0,99	1,12	1,12	0,19	0,21	0,20	19,91	19,78	18,51			
SBAO/WEC	2,21	2,49	2,62	0,49	0,41	0,39	19,25	28,30	33,01			

1 Inleiding

Het ministerie van Onderwijs, Cultuur en Wetenschap, het Vervangingsfonds en AenO Fonds VO hebben behoefte aan gegevens over het niveau en de ontwikkeling van het verzuim in het primair en voortgezet onderwijs. DUO verzamelt verzuimgegevens als onderdeel van de personele gegevensleveringen. Tot nog toe zijn deze verzuimgegevens jaarlijks geanalyseerd door een onderzoeksbureau in opdracht van het ministerie en het AenO Fonds VO. In overleg met het ministerie is besloten dat DUO behalve de verzameling van de gegevens ook de analyse van deze gegevens op haar schouders neemt. In 2011 zijn de voorbereidingen voor overdracht van de analyse van start gegaan. Regioplan Beleidsonderzoek (Amsterdam), dat het onderzoek in 2011 heeft uitgevoerd, heeft ruimhartig meegewerkt aan een soepele overdracht. Hiervoor zijn wij Björn Dekker, Miranda Witvliet en Sandra van Otterloo veel dank verschuldigd.

1.1 Opzet onderzoek

De verzameling van personeelsgegevens door DUO is aan een sterke versnippering onderhevig. Tot 2004 bestond één centrale salarisadministratie (CASO), waaruit gegevens over vrijwel het gehele onderwijs aan DUO werden geleverd. Sindsdien hebben vele schoolbesturen gekozen voor een andere salarisverwerker en leveren deze de personeelsgegevens aan DUO. Andere besturen hebben de levering van personeelsgegevens zelf ter hand genomen. De versnippering in de aanlevering van de gegevens heeft effect op de kwaliteit van de gegevens. Om hier zicht op te krijgen zal DUO nader onderzoek verrichten³.

Dit onderzoek is gebaseerd op de gegevens van de grootste leveranciers: Raet ECS (voorheen CASO), Raet, Mercedes en AFAS. In 2011 heeft 96,0 procent van de formatie bij scholen in het primair onderwijs (schoolbesturen) en 92,4 procent van de formatie bij scholen in het voortgezet onderwijs (instellingen) de salarisadministratie ondergebracht bij één van deze salarisverwerkers. In tabel 1.1 staat de verdeling van de formatie in dit onderzoek naar salarisadministratie en onderwijssector. Dit verschilt aanzienlijk tussen het primair en voortgezet onderwijs. In het primair onderwijs is Raet ECS nog de grootste leverancier, in het voortgezet onderwijs heeft Raet deze positie overgenomen.

Tabel 1.1
Verdeling salarisadministraties op basis van formatie in fte (in %), 2011

	PO	VO	Totaal
Raet ECS	58,0	34,5	49,8
Mercedes	3,6	18,1	8,7
Raet	38,2	45,3	40,7
AFAS	0,2	2,1	0,8
Totaal	100,0	100,0	100,0

³ DUO zal in gesprek gaan met leveranciers en schoolbesturen om zicht te krijgen op de praktijk van de verzuimregistratie. Daarnaast zal DUO meer dan tot nu toe het geval is de gegevens controleren op het moment dat deze worden aangeleverd. Hierover zal terugkoppeling aan leverancier en/of schoolbestuur plaatsvinden.

Volgens het Programma van Eisen zijn schoolbesturen in het PO verantwoordelijk voor het aanleveren van verzuim- en formatiegegevens over het voorgaande kalenderjaar op 15 maart. Voor schoolbesturen in het VO is dit 1 april. De verantwoordelijkheid voor een volledige, juiste en actuele aanlevering van de personeelsgegevens berust bij de schoolbesturen (bevoegd gezag), ook al verzorgen salarisverwerkers deze aanlevering. DUO is niet in staat om de juistheid van een levering te controleren, uitgezonderd pertinente fouten en gaat daarom uit van een correcte levering. Waar mogelijk voert DUO plausibiliteitscontroles uit, maar dit laat onverlet dat wijzigingen in de manier van verzuimregistratie van invloed kunnen zijn op de ontwikkeling van het verzuim. Bovendien leveren, ondanks de wettelijke verplichting, niet alle schoolbesturen gegevens aan bij DUO.

Tussen de salarisverwerkers blijkt een verschil in verzuimregistratie (zie tabel 1.2). Opvallend is het grote verschil in aandeel ziekteverlof tussen de leveranciers. Afgezien van AFAS (vooral nog een zeer klein volume) lijkt het erop dat de verschillende verzuimsoorten op uiteenlopende wijze worden geregistreerd. Onder overig verzuim vallen alle andere redenen voor verzuim dan ziekteverzuim, zoals zwangerschaps- en bevallingsverlof, ouderschapsverlof, studieverlof, calamiteitenverlof en diverse vormen van kort en lang buitengewoon verlof. Het overig verzuim is van een heel andere orde dan het ziekteverzuim, aangezien de afwezigheid van het betreffende personeel meestal van tevoren bekend is. In tegenstelling tot het ziekteverzuim (dat wordt berekend op basis van de verzuimregistratie van Raet ECS, Raet, Mercus en AFAS), wordt het overig verzuim alleen berekend op basis van de registratie van Raet ECS. Dit doen we om de vergelijkbaarheid over de jaren zo veel mogelijk gelijk te houden. Omdat in het voortgezet onderwijs het aandeel van Raet ECS 34,5 procent bedraagt (zie tabel 1.1), kunnen geen representatieve cijfers voor het overig verzuim worden berekend.

Tabel 1.2
Verzuim naar reden afwezigheid per leverancier (in %), 2011

	Raet ECS	Raet	Mercus	AFAS
Ziekteverlof	58,5	66,8	71,9	86,6
Betaald ouderschapsverlof	9,5	-	7,7	0,7
Zwangerschap-/bevallingsverlof	4,7	0,6	3,4	2,0
Onbetaald ouderschapsverlof	2,0	-	2,2	0,4
Scholingsverlof	0,1	0,4	2,0	1,4
Levensloopverlof	-	-	0,2	-
Overig verlof	25,2	32,2	12,5	8,9
Totaal volume (verzuimgevallen)	648.025	360.552	109.370	7.179

-: niet gespecificeerd.

In dit rapport worden vier verzuimkengetallen gepresenteerd. Het gaat om het verzuimpercentage (deel van de werktijd dat verloren is gegaan wegens verzuim), de meldingsfrequentie (gemiddeld aantal verzuimmeldingen), de gemiddelde verzuimduur (gemiddelde lengte van het verzuim in dagen) en het nulverzuim (percentage medewerkers dat zich over het jaar heen niet ziek heeft gemeld). Het *vervangingspercentage* (gedeelte van het verzuim waarvoor vervanging is gerealiseerd) waarover voorheen werd gerapporteerd, is niet berekend, omdat dit op basis van de bij DUO aangeleverde bestanden niet meer mogelijk is. Over 2010 en 2011 zijn de benodigde bestanden door de salarisverwerkers aan DUO geleverd volgens het Programma van Eisen (PvE). In het PvE is vastgelegd welke gegevens door het bevoegd gezag geleverd moeten worden. De bestanden over 2010 en 2011 (en dus volgens PvE-levering) zijn op zo'n manier opgebouwd dat het vervangingspercentage niet meer berekend kan worden.

Vanaf 2010 heeft Raet ECS net als de overige leveranciers de formatie- en verlofgegevens aan DUO aangeleverd volgens het PvE. Deze PvE-bestanden zijn anders opgebouwd dan de bestanden die de jaren daarvoor van Raet ECS zijn ontvangen. Uit onderzoek van DUO blijkt dat deze andere manier van aanleveren een beperkt effect heeft op de verzuimkengetallen. Hierdoor is tussen 2009 en 2010 sprake van een kleine trendbreuk. In bijlage 3 wordt de omvang van de trendbreuk beschreven.

1.2 Leeswijzer

In hoofdstuk 2 worden de belangrijkste verzuimkengetallen in het primair onderwijs beschreven. Het onderwijzend en ondersteunend personeel komen afzonderlijk aan bod. Met behulp van een zogenaamde survivalanalyse wordt inzicht gegeven in de verzuimduur: hoe groot is de kans dat iemand zich na een bepaald aantal dagen weer beter meldt. In hoofdstuk 3 komen de belangrijkste verzuimkengetallen in het voortgezet onderwijs aan bod. Voor deze sector worden de cijfers voor het onderwijzend en ondersteunend personeel tegelijk belicht. Ook voor het voortgezet onderwijs wordt door middel van een survivalanalyse inzicht gegeven in de verzuimduur.

Net als in de rapportage van Regioplan over 2010 worden gedetailleerde uitkomsten, definities en berekeningswijze vermeld in de bijlagen. In bijlage 1 staan het verzuimpercentage, de meldingsfrequentie en de gemiddelde verzuimduur en in bijlage 2 staat het nulverzuim. In bijlage 3 worden de gehanteerde definities en de berekeningswijze van de verzuimkengetallen beschreven. Vervolgens komt de wijze waarop de foutenbronnen in de gegevens zijn opgespoord en gecorrigeerd in bijlage 4 aan de orde. Tot slot worden in bijlage 5 de grafieken die behoren bij de survivalanalyse uit paragraaf 2.4 en paragraaf 3.3 gepresenteerd.

2 Verzuimkengetallen PO

2.1 Inleiding

Dit hoofdstuk beschrijft de belangrijkste resultaten in het primair onderwijs 2011. Paragraaf 2.2 beschrijft de resultaten voor het onderwijzend personeel (inclusief directie) en in paragraaf 2.3 komen de resultaten voor het ondersteunend personeel aan bod. Net als in voorgaande jaren wordt steeds een onderscheid gemaakt tussen scholen voor het basisonderwijs enerzijds en scholen voor het speciaal onderwijs en expertisecentra anderzijds. Om de ontwikkeling van het verzuim te kunnen duiden worden de verzuimkengetallen van 2009, 2010 en 2011 beschreven. Ten slotte worden in paragraaf 2.4 de resultaten van de survivalanalyse getoond, waarmee een antwoord wordt gegeven op de vraag hoe groot de kans is dat iemand zich na een bepaald aantal dagen weer beter meldt.

2.2 Onderwijzend personeel

Het ziekteverzuimpercentage onder het onderwijzend personeel (inclusief directie) in het primair onderwijs is gestegen van 6,14 procent in 2010 naar 6,51 procent in 2011 (zie tabel 2.1). Deze stijging volgde op een onveranderd ziekteverzuimpercentage van 2009 op 2010. In zowel het basisonderwijs als het speciaal onderwijs nam het ziekteverzuimpercentage van 2010 op 2011 toe. Het onderwijzend personeel in het speciaal onderwijs was iets vaker ziek dan hun collega's in het basisonderwijs (resp. 6,78 en 6,46 procent in 2011). Ook het verzuimpercentage voor het overig verzuim nam toe, namelijk van 3,58 procent in 2010 naar 3,89 procent in 2011. Daarmee groeide dit percentage verder, want van 2009 op 2010 was ook al sprake van groei.

De meldingsfrequentie voor het ziekteverzuim onder het onderwijzend personeel nam van 2009 op 2010 af en bleef vrijwel gelijk op 1,03 ziekmeldingen per formatie in 2011⁴. Ook de meldingsfrequentie van het overig verzuim veranderde nauwelijks tussen 2010 en 2011.

De gemiddelde duur van het ziekteverzuim onder het onderwijzend personeel is de afgelopen jaren (2008-2011) steeds verder toegenomen, terwijl het in de jaren daarvoor (2005-2007) een licht dalende trend liet zien. Deze toename is zowel in het basisonderwijs als het speciaal onderwijs zichtbaar. Voor het primair onderwijs als geheel is de gemiddelde ziekteverzuimduur bijna negentien dagen. Ook de gemiddelde duur van het overig verzuim vertoont een stijging. Opnieuw is de stijging zowel in het basisonderwijs als in het speciaal onderwijs zichtbaar. Opvallend is dat de gemiddelde duur van het overig verzuim in het speciaal onderwijs bijna twee keer zo groot is als in het basisonderwijs, terwijl voor de meldingsfrequentie het omgekeerde geldt.

⁴ Net als vorig jaar wordt deze afname mogelijk mede bepaald door onvolledige registratie van een deel van de scholen. Doordat een aanzienlijk deel van de scholen van Raet ECS van salarisverwerker is gewisseld, zijn van het laatste kwartaal van 2011 niet alle mutaties verwerkt. Zie voor een verdere toelichting bijlage 3.

Tabel 2.1
Kengetallen verzuim PO onderwijzend personeel, 2009-2011

	VZP			MF			GZD		
	2009	2010	2011	2009	2010	2011	2009	2010	2011
<i>Ziekteverzuim</i>									
BO	6,04	6,08	6,46	1,13	1,01	1,00	17,54	18,72	18,88
SBAO/WEC	6,69	6,48	6,78	1,38	1,24	1,21	16,55	15,87	17,39
PO	6,14	6,14	6,51	1,17	1,04	1,03	17,37	18,22	18,63
<i>Overig verzuim</i>									
BO	3,11	3,67	3,98	1,32	1,15	1,16	11,23	15,67	16,64
SBAO/WEC	2,68	3,15	3,43	0,66	0,62	0,58	20,52	27,41	31,67
PO	3,04	3,58	3,89	1,22	1,07	1,08	11,96	16,69	17,83

In tabel 2.2 is het ziekteverzuimpercentage gepresenteerd waarbij de ziekteverzuimgevallen die langer dan één jaar duren, zijn afgebroken op 365 dagen. Dit geeft inzicht in hoe de langdurige ziektegevallen het totale verzuimcijfer beïnvloeden⁵. Wanneer het langdurige ziekteverzuim wordt ingekort tot één jaar, komt het ziekteverzuimpercentage van 2011 voor het primair onderwijs 0,40 procentpunt onder het 'gewone' ziekteverzuimpercentage uit. Het verzuimpercentage exclusief het verzuim langer dan een jaar neemt toe van 5,75 procent in 2010 naar 6,11 procent in 2011.

Tabel 2.2
Verzuimpercentage ziekteverzuim PO onderwijzend personeel exclusief verzuim langer dan één jaar, 2009-2011

	VZP exclusief verzuim langer dan één jaar		
	2009	2010	2011
<i>Ziekteverzuim</i>			
BO	5,77	5,69	6,05
SBAO/WEC	6,27	6,13	6,45
PO	5,85	5,75	6,11

Het nul(ziekte)verzuim onder het onderwijzend personeel oftewel het aandeel werknemers dat het gehele kalenderjaar niet heeft verzuimd, is vrijwel hetzelfde gebleven tussen 2010 en 2011 (zie tabel 2.3). Van 2009 op 2010 was nog sprake van een toename. Dit geldt ook voor het basisonderwijs en het speciaal onderwijs afzonderlijk. In 2011 had 45,59 procent van het onderwijzend personeel in het basisonderwijs zich in dat jaar nooit ziek gemeld, terwijl dit geldt voor 40,88 procent van het onderwijzend personeel in het speciaal onderwijs.

Tabel 2.3
Nul(ziekte)verzuim PO onderwijzend personeel, 2009-2011

	NZ*		
	2009	2010	2011
<i>Ziekteverzuim</i>			
BO	42,52	45,92	45,59
SBAO/WEC	36,88	40,13	40,88
PO	41,64	45,02	44,84

* Het nulverzuim is alleen berekend voor ziekteverzuim.

⁵ Voorheen was dit ingekorte verzuimpercentage beter te vergelijken met die uit andere sectoren. Het ziekteverzuimpercentage van het CBS bevat nu echter ook het verzuim langer dan een jaar. Voor 2011 publiceert het CBS een ziekteverzuimpercentage van 4,2 procent voor de totale economie en van 5,1 procent voor de gehele sector Onderwijs (bedrijfstak P).

Het ziekteverzuimpercentage onder het onderwijzend personeel verschilt aanzienlijk per leeftijdscategorie (zie tabel 2.4). In het basisonderwijs is dit percentage onder 55-plussers twee keer zo groot als onder jongeren tot 35 jaar. Ook in het speciaal onderwijs zijn ouderen aanzienlijk vaker afwezig door ziekte dan jongeren. Voor vrijwel alle leeftijdscategorieën geldt dat het verzuimpercentage is toegenomen, maar het sterkst was de toename onder ouderen. In 2011 verzuimde 9,48 procent van de 55-plussers in het basisonderwijs en 9,21 procent van de 55-plussers in het speciaal onderwijs.

Tabel 2.4
Kengetallen ziekteverzuim PO onderwijzend personeel uitgesplitst naar leeftijd, 2009-2011

	VZP			MF			GZD		
	2009	2010	2011	2009	2010	2011	2009	2010	2011
<i>Ziekteverzuim BO</i>									
< 35 jaar	4,45	4,23	4,60	1,31	1,05	1,08	11,79	12,28	12,36
35-44 jaar	5,30	5,23	5,62	1,14	0,96	0,98	15,02	15,83	16,24
45-54 jaar	6,47	6,50	6,64	1,05	0,94	0,96	19,88	20,97	20,74
55-65 jaar	8,37	8,93	9,48	0,99	1,00	0,97	26,80	28,12	28,43
<i>Ziekteverzuim SBAO/WEC</i>									
< 35 jaar	5,61	5,00	5,34	1,60	1,31	1,27	13,34	11,87	12,34
35-44 jaar	6,42	6,19	6,02	1,48	1,26	1,23	14,18	14,52	15,67
45-54 jaar	6,63	6,66	6,82	1,29	1,20	1,19	17,20	16,84	18,95
55-65 jaar	8,53	8,46	9,21	1,15	1,19	1,14	23,98	21,58	23,77

Het ziekteverzuimpercentage onder het onderwijzend personeel in het basisonderwijs verschilt maar weinig regionaal (zie tabel 2.5): van 6,26 procent in regio Oost tot 6,74 procent in regio Zuid. In het speciaal onderwijs zijn de verschillen iets groter. In alle regio's is het ziekteverzuimpercentage gestegen, met uitzondering van het speciaal onderwijs in regio Noord.

Tabel 2.5
Kengetallen ziekteverzuim PO onderwijzend personeel uitgesplitst naar regio, 2009-2011

	VZP			MF			GZD		
	2009	2010	2011	2009	2010	2011	2009	2010	2011
<i>Ziekteverzuim BO</i>									
Noord	6,69	6,63	6,73	1,13	0,94	0,95	18,07	21,64	22,04
Oost	5,90	5,92	6,26	1,09	0,97	1,00	18,18	19,52	19,05
West	6,01	5,94	6,37	1,19	1,05	1,06	17,12	17,67	18,13
Zuid	5,96	6,27	6,74	1,06	0,93	0,94	17,58	18,71	18,73
<i>Ziekteverzuim SBAO/WEC</i>									
Noord	8,05	7,54	7,43	1,49	1,32	1,34	19,31	16,35	19,18
Oost	6,32	6,01	6,22	1,35	1,14	1,21	15,92	16,37	18,17
West	7,03	6,75	7,00	1,42	1,33	1,34	16,75	16,15	16,84
Zuid	6,01	6,11	6,87	1,32	1,18	1,21	15,73	14,71	16,75

Het ziekteverzuimpercentage onder onderwijzend personeel verschilt ook aanzienlijk naar denominatie. Het ziekteverzuim is het hoogst onder het onderwijzend personeel op vrije scholen en scholen op islamitische grondslag in het basisonderwijs (resp. 10,55 en 9,99 procent). Het laagst was dit bij basisscholen op gereformeerde, reformatorische of evangelische grondslag (4,67 procent). Met uitzondering van de categorie overige scholen is het verzuimpercentage voor alle categorieën toegenomen.

Tabel 2.6
Kengetallen ziekteverzuim BO onderwijzend personeel uitgesplitst naar denomi-
natie, 2009-2011

	VZP			MF			GZD		
	2009	2010	2011	2009	2010	2011	2009	2010	2011
<i>Ziekteverzuim BO</i>									
Openbaar	6,42	6,49	7,00	1,21	1,03	1,04	17,25	19,14	19,46
Rooms-katholiek	5,96	5,96	6,36	1,07	0,96	0,98	18,34	19,20	19,05
Protestants-christelijk	5,66	5,57	5,90	1,08	0,95	0,95	17,70	18,31	18,69
Algemeen bijzonder	6,14	6,07	6,32	1,17	1,05	1,05	16,63	17,20	16,84
Gereformeerd, reformatorisch, evangelisch	3,95	4,65	4,67	0,91	0,82	0,92	13,27	15,80	15,21
Islamitisch	8,65	9,74	9,99	1,46	1,36	1,46	15,50	19,54	17,81
Vrije scholen	9,02	9,43	10,55	1,81	1,62	1,56	16,83	16,17	18,68
Overig	7,24	7,23	7,08	1,35	1,22	1,18	18,13	17,93	21,53

In tabel 2.7 worden de kengetallen voor het ziekteverzuim van het onderwijzend personeel naar verschillende persoons-, baan- en schoolkenmerken uitgesplitst. Procentueel zijn vrouwen iets vaker ziek dan mannen. Dit komt vooral doordat vrouwen zich iets vaker ziek melden, gemiddeld zijn zij iets korter ziek dan mannen. Eerder constateerden wij al dat ouderen vaker ziek zijn dan jongeren. Dit komt vooral doordat ouderen als zij ziek zijn voor een gemiddeld langere duur verzuimen. De directie is relatief minder ziek dan leerkrachten. De directie meldt zich aanzienlijk minder vaak ziek, maar als zij zich ziek meldt dan betreft het vaker langdurig verzuim. Onderwijzend personeel met een voltijdaanstelling verzuimt over het algemeen minder dan onderwijzend personeel met een deeltijdcontract. Uit de cijfers naar verstedelijkingsgraad blijkt dat het ziekteverzuimpercentage hoger is in sterk verstedelijkte gebieden. Dit was eerdere jaren ook al zo. Het verzuim duurt in sterk verstedelijkte gebieden wel minder lang dan in niet-verstedelijkte gebieden. Wat de schoolgrootte betreft zien we een enigszins verschillend patroon tussen het basis- en speciaal onderwijs. In het basisonderwijs is bij de kleinste scholen het ziekteverzuimpercentage het laagst, in het speciaal onderwijs is deze hier juist het hoogst.

Tabel 2.7
Kengetallen ziekteverzuim PO onderwijzend personeel uitgesplitst naar achtergrondkenmerken, 2011

	BO			SBAO/WEC		
	VZP	MF	GZD	VZP	MF	GZD
Totaal	6,46	1,00	18,88	6,78	1,21	17,39
<i>Geslacht</i>						
Mannen	6,24	0,86	21,86	6,51	1,12	17,16
Vrouwen	6,52	1,03	18,40	6,89	1,24	17,47
<i>Leeftijd</i>						
< 35 jaar	4,60	1,08	12,36	5,34	1,27	12,34
35-44 jaar	5,62	0,98	16,24	6,02	1,23	15,67
45-54 jaar	6,64	0,96	20,74	6,82	1,19	18,95
55-65 jaar	9,48	0,97	28,43	9,21	1,14	23,77
<i>Functie</i>						
Directieleden	5,29	0,68	26,26	5,22	0,75	22,17
Leerkrachten (OP)	6,58	1,03	18,52	6,88	1,24	17,24
<i>Aanstellingsomvang</i>						
< 0.5 wtf	5,93	0,91	17,04	6,47	1,12	15,98
0.5-0.87 wtf	6,86	1,09	17,38	6,43	1,23	15,89
> 0.87 wtf	5,68	1,15	14,92	6,64	1,37	14,84
<i>Verstedelijking</i>						
Sterk verstedelijkt	6,93	1,21	17,18	6,84	1,34	16,06
Verstedelijkt	6,57	1,03	18,47	6,84	1,20	17,45
Niet verstedelijkt	6,10	0,88	20,53	6,53	1,11	18,89
<i>Schoolgrootte in aantal werknemers</i>						
Kleiner dan 10	5,76	0,85	21,56	-	-	-
> = 10 en < 20	6,56	0,93	20,55	-	-	-
> = 20 en < 50	6,47	1,02	18,46	-	-	-
Groter dan 50	6,43	1,21	15,70	-	-	-
Kleiner dan 20	-	-	-	7,35	0,98	21,37
>= 20 en < 50	-	-	-	7,26	1,20	18,99
>= 50 en < 100	-	-	-	6,70	1,23	16,86
Groter dan 100	-	-	-	6,35	1,23	16,13

In tabel 2.8 worden de kengetallen voor het overig verzuim van het onderwijzend personeel naar verschillende persoons- en baankenmerken uitgesplitst. Opvallend is dat het percentage overig verzuim veel hoger is onder vrouwen, jongeren, leerkrachten en deeltijders. Dit geldt zowel voor het basis- als het speciaal onderwijs. Waarschijnlijk zal het zwangerschapsverlof binnen het overig verzuim hiervoor verantwoordelijk zijn.

Tabel 2.8
Kengetallen overig verzuim PO onderwijzend personeel uitgesplitst naar achtergrondkenmerken, 2011

	BO			SBAO/WEC		
	VZP	MF	GZD	VZP	MF	GZD
Totaal	3,98	1,16	16,64	3,43	0,58	31,67
<i>Geslacht</i>						
Mannen	2,40	1,38	12,36	1,68	0,48	27,16
Vrouwen	4,36	1,12	17,65	4,16	0,62	32,90
<i>Leeftijd</i>						
< 35 jaar	7,45	1,29	26,33	7,01	0,79	44,67
35-44 jaar	4,40	1,10	24,61	3,90	0,59	45,10
45-54 jaar	1,26	1,12	5,34	0,96	0,47	9,81
55-65 jaar	1,84	1,08	5,66	1,40	0,44	10,83
<i>Functie</i>						
Directieleden	2,16	1,08	12,52	1,90	0,28	26,94
Leerkrachten (OP)	4,14	1,17	16,89	3,50	0,60	31,76
<i>Aanstellingsomvang</i>						
< 0.5 wtf	4,93	0,79	27,50	4,82	0,50	49,21
0.5-0.87 wtf	4,23	1,38	13,43	3,60	0,57	29,73
> 0.87 wtf	2,23	1,95	4,95	1,79	0,82	7,55

2.3 Ondersteunend personeel

Het ziekteverzuimpercentage onder het ondersteunend personeel in het primair onderwijs is gestegen van 6,85 procent in 2010 naar 7,29 procent in 2011 (zie tabel 2.9). Daalde het ziekteverzuimpercentage in 2010 voor het eerst onder de zeven procent, in 2011 zat het er weer boven. Dit komt doordat de gemiddelde verzuimduur steeg tot negentien en een halve dag in 2011. De meldingsfrequentie bleef vrijwel onveranderd. Het ziekteverzuimpercentage was in het speciaal onderwijs iets hoger dan in het basisonderwijs. Het ondersteunend personeel in het speciaal onderwijs meldt zich vaker maar korter ziek dan hun collega's in het basisonderwijs.

Het verzuimpercentage van het overig verzuim onder het ondersteunend personeel steeg enigszins verder in 2011. Dit komt door de (opnieuw) toegenomen verzuimduur in het speciaal onderwijs. Deze steeg tot gemiddeld 33 dagen.

Tabel 2.9
Kengetallen verzuim PO ondersteunend personeel, 2009-2011

	VZP			MF			GZD		
	2009	2010	2011	2009	2010	2011	2009	2010	2011
<i>Ziekteverzuim</i>									
BO	6,80	6,68	7,14	0,91	0,81	0,82	21,90	21,76	23,36
SBAO/WEC	7,28	7,03	7,45	1,54	1,34	1,31	15,04	15,61	16,50
PO	7,03	6,85	7,29	1,18	1,05	1,04	18,00	18,25	19,49
<i>Overig verzuim</i>									
BO	0,99	1,12	1,12	0,19	0,21	0,20	19,91	19,78	18,51
SBAO/WEC	2,21	2,49	2,62	0,49	0,41	0,39	19,25	28,30	33,01
PO	1,60	1,81	1,89	0,32	0,30	0,29	19,46	25,11	27,46

Het nul(ziekte)verzuim veranderde nauwelijks tussen 2010 en 2011 (zie tabel 2.10). Van het ondersteunende personeel had 46,09 procent zich nooit ziek gemeld in 2011. Dit percentage verschilt flink tussen het basis- en speciaal onderwijs. In het basisonderwijs had 54,04 procent zich nooit ziek gemeld, in het speciaal onderwijs was dit 37,90 procent.

Tabel 2.10
Nul(ziekte)verzuim PO ondersteunend personeel, 2009-2011

	NZ*		
	2009	2010	2011
<i>Ziekteverzuim</i>			
BO	52,08	54,96	54,04
SBAO/WEC	33,41	37,36	37,90
PO	43,05	46,37	46,09

* Het nulverzuim is alleen berekend voor ziekteverzuim.

Tot slot worden in tabel 2.11 de kengetallen voor het ziekteverzuim van het ondersteunend personeel naar verschillende persoons- en baankenmerken uitgesplitst. Opvallend is dat het ziekteverzuimpercentage onder mannen hoger is dan onder vrouwen. Dat geldt zowel voor het basis- als het speciaal onderwijs. Naar leeftijd zien we een bekend patroon: met de leeftijd stijgt het verzuimpercentage. Vooral de gemiddelde verzuimduur stijgt met de leeftijd. Naar functiegroep zien we een verschil tussen het basis- en het speciaal onderwijs: in het basisonderwijs verzuimt het beheer- en administratief personeel relatief vaker dan het onderwijsondersteunend personeel, in het speciaal onderwijs is dat precies andersom. Wat de aanstellingsomvang betreft neemt in zowel basis- als speciaal onderwijs het ziekteverzuimpercentage toe met de werktijdfactor.

Tabel 2.11
Kengetallen ziekteverzuim PO ondersteunend personeel uitgesplitst naar achtergrondkenmerken, 2011

	BO			SBAO/WEC		
	VZP	MF	GZD	VZP	MF	GZD
Totaal	7,14	0,82	23,36	7,45	1,31	16,50
<i>Geslacht</i>						
Mannen	7,73	0,86	26,08	7,79	1,20	18,74
Vrouwen	6,90	0,81	22,56	7,36	1,34	16,05
<i>Leeftijd</i>						
< 35 jaar	4,64	0,88	14,31	6,24	1,40	12,30
35-44 jaar	7,13	0,85	20,79	8,01	1,46	16,08
45-54 jaar	7,17	0,79	23,62	7,43	1,26	17,12
55-65 jaar	8,72	0,80	32,36	8,70	1,10	23,18
<i>Functie</i>						
Onderwijsondersteunend personeel (OOP)	6,71	0,91	20,49	8,04	1,47	16,15
Beheer- en administratief personeel (OBP)	7,72	0,69	28,40	6,61	1,10	17,12
<i>Aanstellingsomvang</i>						
< 0.5 wtf	5,41	0,65	20,32	6,18	1,11	14,73
0.5-0.87 wtf	7,93	1,13	21,02	7,59	1,48	15,24
> 0.87 wtf	8,62	1,29	19,71	8,43	1,78	14,87

2.4 Survivalanalyse

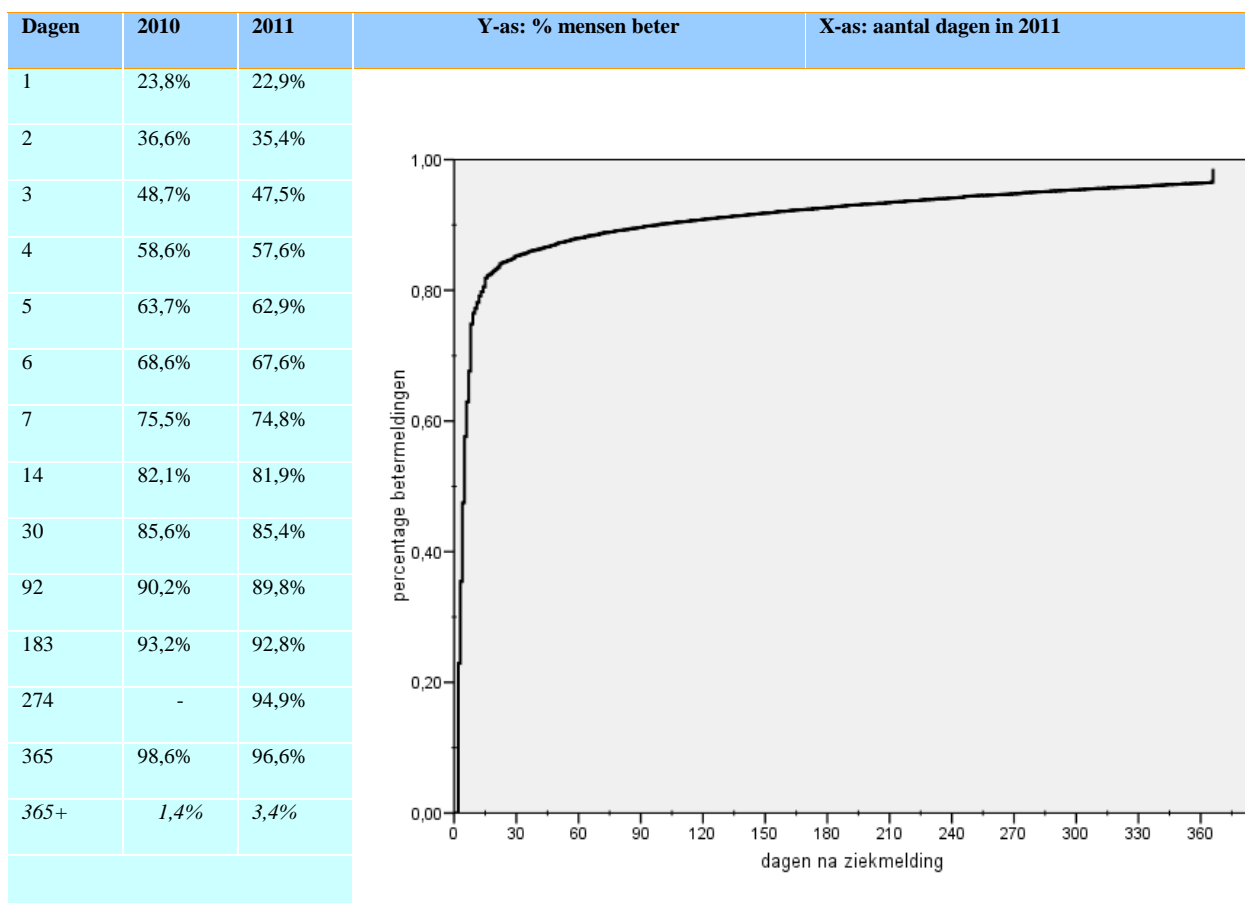
De gemiddelde verzuimduur geeft een beeld van het gemiddeld aantal dagen dat iemand heeft verzuimd. Maar hoe groot is nu de kans dat iemand zich na een bepaald aantal dagen weer beter meldt? Via een zogenoemd survivalanalyse is op deze vraag een antwoord te geven. Voor alle verzuimgevallen die op 1 januari 2011 al bestonden of in 2011 zijn ontstaan, is de totale duur berekend⁶. Een sur-

⁶ Bij de gemiddelde verzuimduur worden alleen de ziektegevallen meegenomen die vóór 1 januari 2012 zijn beëindigd. In tegenstelling tot de gemiddelde verzuimduur worden bij de survivalanalyse ook de gevallen meegenomen die na 31 december 2010 nog doorlopen.

vivalanalyse is een techniek die rekening houdt met verschillen in de lengte van de periode die de personen in het onderzoek konden worden gevolgd. De kans dat iemand zich beter meldt, wordt niet eenmalig vastgesteld, maar op elk moment tussen de start en het einde van de totale observatietermijn, in dit geval op elke dag in het jaar 2011. Hierbij wordt steeds rekening gehouden met het aantal personen dat op het meetmoment beschikbaar is ofwel een formatie heeft. Met de survivalanalyse kan een nauwkeuriger beeld van de verzuimduur worden verkregen.

In tabel 2.11 zijn de resultaten van de survivalanalyse voor het primair onderwijs weergegeven. De tabel toont het verloop van de ziekteduur van onderwijzend personeel voor de jaren 2010 en 2011. Uit de tabel blijkt dat 22,9 procent van de mensen die zich in 2011 ziek hebben gemeld na één dag weer beter is. Hiermee is het aantal mensen dat zich na één dag beter meldt iets gedaald ten opzichte van 2010 (23,8 procent). In 2009 was het percentage 21,8 procent.

Tabel 2.11
Schattingsresultaat op basis van survivalanalyse: percentage onderwijzend personeel in het PO dat beter is gemeld na N dagen



In de eerste zeven dagen stijgt het percentage mensen dat zich beter meldt vrij snel. Na de eerste week heeft driekwart van de mensen zich weer beter gemeld. Dit verloop laat de grafiek naast de tabel duidelijk zien: het grootste deel van de betermeldingen vindt plaats in de eerste week. Daarna neemt het aantal betermeldingen veel langzamer toe.

Tabel 2.12 toont de resultaten van de survivalanalyse voor het primair onderwijs per leeftijdsgroep. Net als in eerdere jaren wijzen de resultaten uit dat naarmate men ouder wordt, het langer duurt voor men zich beter meldt. In de jongste leeftijdscategorie heeft 59,0 procent zich na drie dagen alweer beter gemeld, terwijl dit in de oudste categorie 40,3 procent is. Ruim een kwart van de ziektegevallen onder personeel van 55 jaar en ouder duurt langer dan twee weken. In de jongste categorie duurt slechts 8,0 procent van de ziektegevallen langer dan twee weken. De ziekteduur neemt evenredig met de leeftijd toe.

Tabel 2.12

Schattingsresultaat op basis van survivalanalyse: percentage onderwijzend personeel in het PO dat beter is gemeld na N dagen naar leeftijd

Dagen	Leeftijdsklasse				
	t/m 24	25-34	35-44	45-54	55+
1	28,3%	25,4%	23,4%	22,1%	19,2%
2	44,1%	39,5%	36,4%	33,4%	30,1%
3	59,0%	52,5%	49,0%	45,1%	40,3%
4	70,9%	63,4%	59,5%	55,2%	48,9%
5	77,0%	68,8%	64,7%	60,7%	53,7%
6	82,0%	73,4%	69,4%	65,4%	58,5%
7	87,1%	80,4%	77,1%	72,8%	65,8%
14	92,0%	86,3%	83,8%	80,4%	74,3%
30	94,4%	89,3%	87,0%	84,0%	78,7%
92	96,9%	93,6%	91,4%	88,4%	84,0%
183	98,4%	96,2%	94,2%	91,6%	87,8%
274	99,1%	97,5%	96,0%	93,9%	91,2%
365	99,6%	98,4%	97,3%	95,9%	94,2%
365+	0,4%	1,6%	2,7%	4,1%	5,8%

De resultaten van de survivalanalyse zijn ook uitgesplitst naar schooltype. De verschillen tussen het basisonderwijs en het speciaal onderwijs zijn gering. De tabel en de grafiek met de duur van het ziekteverzuim uitgesplitst naar schooltype zijn in bijlage 5 weergegeven.

3 Verzuimkengetallen VO

3.1 Inleiding

Dit hoofdstuk beschrijft de belangrijkste resultaten in het voortgezet onderwijs 2011. De resultaten voor het voortgezet onderwijs betreffen alleen het ziekteverzuim. Zoals in de inleiding is beschreven, zijn er twijfels over de kwaliteit van de gegevens over het overig verzuim bij andere leveranciers dan Raet ECS. Omdat Raet ECS niet langer de meerderheid van de formatie in het VO omvat, is al eerder besloten om niet over het overig verzuim in het voortgezet onderwijs te publiceren. Paragraaf 3.2 beschrijft de ziekteverzuimgegevens voor zowel het onderwijzend (inclusief directie) als het ondersteunend personeel. Ten slotte worden in paragraaf 3.3 de resultaten van de survivalanalyse gepresenteerd, waarmee een nauwkeuriger beeld van de verzuimduur wordt verkregen.

3.2 Onderwijzend en ondersteunend personeel

Het ziekteverzuimpercentage onder het onderwijzend personeel (inclusief directeuren) in het voortgezet onderwijs is gestegen van 4,85 procent in 2010 naar 5,15 procent in 2011 (zie tabel 3.1). Deze stijging volgde op een daling van het ziekteverzuimpercentage van 2009 op 2010. Onder het ondersteunende personeel bleef het ziekteverzuimpercentage vrijwel onveranderd tussen 2010 en 2011. Opvallend is dat het ziekteverzuimpercentage in het voortgezet onderwijs een stuk lager is dan in het basis- en speciaal onderwijs. Dit geldt voor zowel het onderwijzend als het ondersteunend personeel.

De meldingsfrequentie voor het ziekteverzuim vertoonde een vergelijkbaar patroon onder het onderwijzend en onder het ondersteunend personeel. De frequentie steeg in 2011 enigszins nadat het was gedaald in 2010. In 2011 meldde het onderwijzend personeel zich gemiddeld 1,61 keer per formatie ziek, terwijl dit onder het ondersteunend personeel 1,32 keer is. De gemiddelde duur van het ziekteverzuim in het voortgezet onderwijs is tussen 2009 en 2011 min of meer stabiel gebleven. Dit in tegenstelling tot het basis- en speciaal onderwijs, waar juist sprake was van een voortgaande stijging.

Tabel 3.1
Kengetallen ziekteverzuim VO, 2009-2011

	VZP			MF			GZD		
	2009	2010	2011	2009	2010	2011	2009	2010	2011
<i>Ziekteverzuim</i>									
Onderwijzend personeel	5,07	4,85	5,15	1,69	1,48	1,61	10,94	10,37	10,61
Ondersteunend personeel	5,75	5,43	5,46	1,37	1,26	1,32	15,07	14,18	14,58

In tabel 3.2 is het ziekteverzuimpercentage gepresenteerd waarbij de ziekteverzuimgevallen die langer dan één jaar duren, zijn afgebroken op 365 dagen. Dit geeft inzicht in hoe de langdurige ziektegevallen het totale verzuimcijfer beïnvloeden. Wanneer het langdurige ziekteverzuim op deze manier wordt ingekort tot één jaar, komt het ziekteverzuimpercentage van 2011 voor het onderwijzend personeel in het voortgezet onderwijs 0,20 procentpunt onder het 'gewone' ziekteverzuimpercentage uit. Het ziekteverzuimpercentage exclusief het verzuim langer dan een jaar neemt toe van 4,64 procent in 2010 naar 4,95 procent in 2011.

Tabel 3.2**Verzuimpercentage ziekteverzuim VO onderwijzend personeel exclusief verzuim langer dan één jaar, 2009-2011**

	VZP exclusief verzuim langer dan één jaar		
	2009	2010	2011
<i>Ziekteverzuim</i>			
Onderwijzend personeel	4,85	4,64	4,95

Het nul(ziekte)verzuim oftewel het aandeel werknemers dat gedurende het gehele kalenderjaar niet heeft verzuimd, is onder het onderwijzend en ondersteunend personeel vrijwel hetzelfde gebleven tussen 2010 en 2011 (zie tabel 3.3). Net als in het basis- en speciaal onderwijs was het jaar ervoor nog sprake van een toename. In 2011 had 36,12 procent van het onderwijzend personeel in het voortgezet onderwijs zich in dat jaar nooit ziek gemeld, terwijl dit geldt voor 43,09 procent van het ondersteunend personeel.

Tabel 3.3**Nul(ziekte)verzuim VO, 2009-2011**

	NZ*		
	2009	2010	2011
<i>Ziekteverzuim</i>			
Onderwijzend personeel	33,97	36,73	36,12
Ondersteunend personeel	37,14	42,67	43,09

* Het nulverzuim is alleen berekend voor ziekteverzuim.

Het ziekteverzuimpercentage verschilt fors per leeftijdscategorie (zie tabel 3.4). De verschillen zijn echter minder groot dan in het basisonderwijs, waar het verzuimpercentage onder 55-plussers twee keer zo groot is als onder jongeren tot 35 jaar. Voor de meeste leeftijdscategorieën is sprake van een toename van het ziekteverzuimpercentage.

Tabel 3.4**Kengetallen ziekteverzuim VO uitgesplitst naar leeftijd, 2009-2011**

	VZP			MF			GZD		
	2009	2010	2011	2009	2010	2011	2009	2010	2011
<i>Onderwijzend personeel</i>									
< 35 jaar	4,13	3,64	3,74	1,97	1,59	1,73	7,53	7,06	7,14
35-44 jaar	4,74	4,62	4,62	1,87	1,58	1,73	9,29	9,09	9,14
45-54 jaar	5,01	4,63	5,06	1,60	1,44	1,58	11,56	10,34	11,17
55-65 jaar	6,20	6,41	6,84	1,38	1,34	1,43	16,24	15,61	15,62
<i>Ondersteunend personeel</i>									
< 35 jaar	4,30	3,79	4,12	1,53	1,34	1,53	8,89	8,96	8,69
35-44 jaar	5,04	4,90	4,59	1,54	1,38	1,43	11,82	11,33	12,35
45-54 jaar	5,92	5,34	5,39	1,37	1,27	1,30	15,75	14,38	14,61
55-65 jaar	6,82	6,63	6,63	1,17	1,12	1,17	21,50	18,83	19,56

In tabel 3.5 worden de kengetallen voor het ziekteverzuim naar verschillende persoons-, baan- en schoolkenmerken uitgesplitst. Procentueel zijn vrouwen vaker ziek dan mannen. Dit komt vooral doordat vrouwen zich vaker ziek melden, gemiddeld zijn zij even lang ziek als mannen. Dit geldt vooral voor het onderwijzend personeel. In vorige alinea constateerden wij al dat ouderen vaker ziek zijn dan jongeren. Dit komt vooral doordat als ouderen ziek zijn zij voor een gemiddeld langere duur verzuimen. De directie is relatief minder vaak ziek dan de andere functiecategorieën. Dit komt vooral door een lagere meldingsfrequentie, want de gemiddelde verzuimduur is vergelijkbaar met die van het ondersteunend personeel. Personeel met een kleine deeltijdaanstelling of met een voltijdaanstelling verzuimt minder dan personeel met een grote deeltijdaanstelling. Uit de

cijfers naar verstedelijkingsgraad blijkt dat het ziekteverzuimpercentage hoger is in sterk verstedelijkte gebieden. Tot slot blijkt uit de cijfers naar schoolgrootte dat het ziekteverzuimpercentage het laagst is bij VO-scholen met 100-200 werknemers en het hoogst bij scholen met minder dan 50 werknemers.

Tabel 3.5
Kengetallen ziekteverzuim VO uitgesplitst naar achtergrondkenmerken, 2011

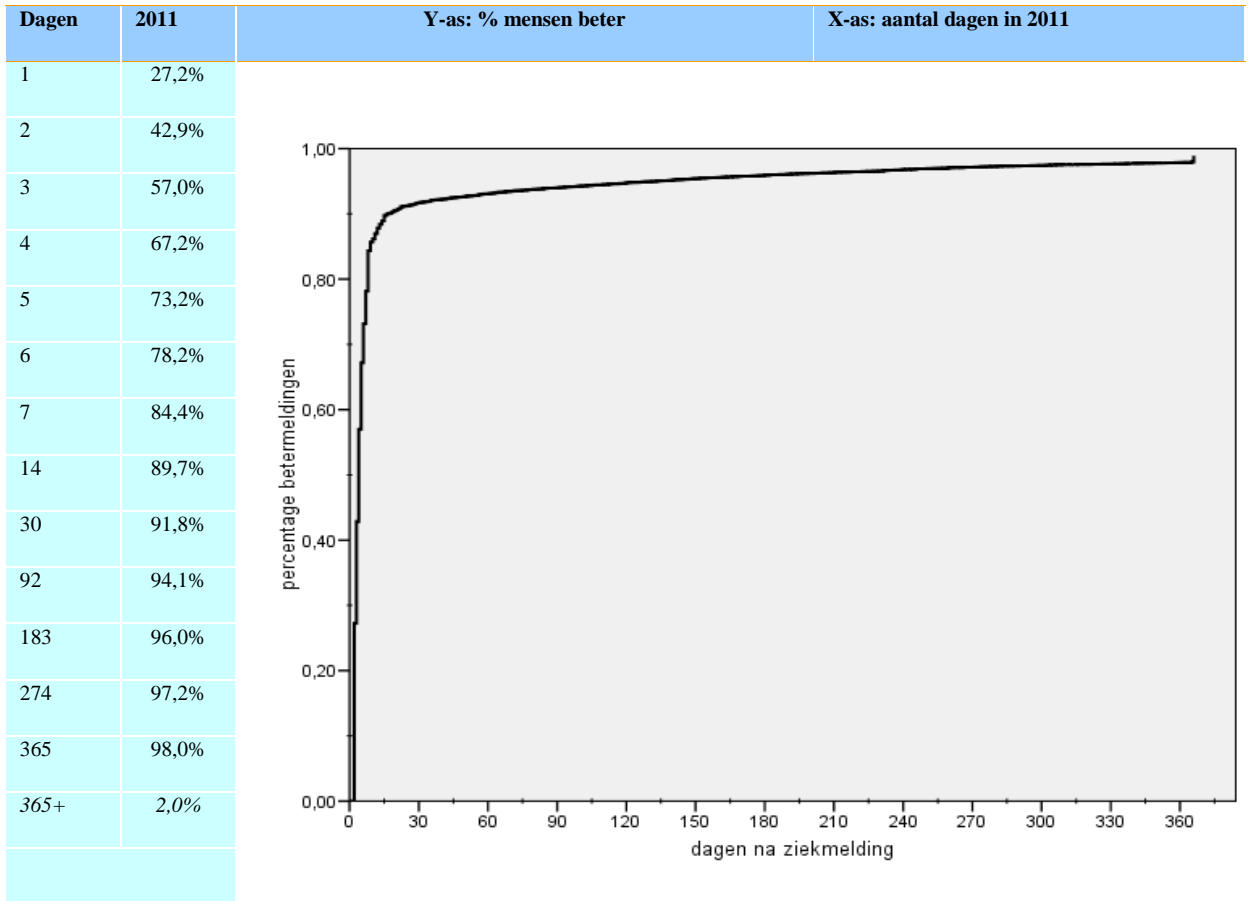
	Onderwijzend personeel			Ondersteunend personeel		
	VZP	MF	GZD	VZP	MF	GZD
Totaal	5,15	1,61	10,61	5,46	1,32	14,58
<i>Geslacht</i>						
Mannen	4,57	1,42	10,59	5,24	1,27	14,34
Vrouwen	5,86	1,80	10,62	5,68	1,35	14,74
<i>Leeftijd</i>						
< 35 jaar	3,74	1,73	7,14	4,12	1,53	8,69
35-44 jaar	4,62	1,73	9,14	4,59	1,43	12,35
45-54 jaar	5,06	1,58	11,17	5,39	1,30	14,61
55-65 jaar	6,84	1,43	15,62	6,63	1,17	19,56
<i>Functie</i>						
Directieleden	3,46	0,79	15,54			
Leerkrachten (OP)	5,23	1,64	10,52			
Onderwijsondersteunend personeel (OOP)				5,65	1,43	14,17
Beheer- en administratief personeel (OBP)				5,29	1,22	15,00
<i>Aanstellingsomvang</i>						
< 0.5 wtf	4,38	1,50	8,87	5,18	1,17	14,33
0.5-0.87 wtf	5,57	1,70	10,46	5,43	1,40	13,32
> 0.87 wtf	4,53	1,62	10,02	5,17	1,50	12,40
<i>Verstedelijking</i>						
Sterk verstedelijkt	5,51	1,60	10,66	6,18	1,43	14,67
Verstedelijkt	5,02	1,64	10,39	5,35	1,31	14,44
Niet verstedelijkt	5,19	1,51	11,35	5,05	1,21	15,05
<i>Schoolgrootte in aantal werknemers</i>						
kleiner dan 50	6,00	1,23	14,34	6,10	1,10	16,96
>= 50 en < 100	5,11	1,64	10,28	6,12	1,45	15,62
>= 100 en < 200	4,88	1,53	10,13	4,90	1,24	14,41
groter dan 200	5,17	1,66	10,59	5,54	1,35	14,35

3.3 Survivalanalyse

In de voorgaande jaren is geen survivalanalyse voor het voortgezet onderwijs uitgevoerd. Dit jaar is dat wel gedaan. De resultaten van deze analyse zijn in tabel 3.6 weergegeven. Uit tabel 3.6 blijkt dat ruim 27,2 procent van de mensen die zich in 2011 ziek hebben gemeld na één dag weer beter is. In de eerste zeven dagen stijgt het percentage mensen dat zich beter meldt vrij snel. Na de eerste week heeft 84,4 procent zich weer beter gemeld. Dit verloop laat de grafiek naast de tabel duidelijk zien: het grootste deel van de betermeldingen vindt plaats in de eerste week. Daarna neemt het aantal betermeldingen veel langzamer toe.

Tabel 3.6

Schattingsresultaat op basis van survivalanalyse: percentage onderwijzend personeel in het VO dat beter is gemeld na N dagen



Tabel 3.7 toont de resultaten van de survivalanalyse voor het voortgezet onderwijs per leeftijdsgroep. Ook de resultaten voor het voortgezet onderwijs wijzen uit dat naarmate men ouder wordt, het langer duurt voor men zich beter meldt. In de jongste leeftijdscategorie heeft 62,8 procent zich na drie dagen alweer beter gemeld, terwijl dit in de oudste categorie 50,0 procent is. 15,7 Procent van de ziektegevallen onder personeel van 55 jaar en ouder duurt langer dan twee weken. In de jongste categorie duurt slechts 4,5 procent van de ziektegevallen langer dan twee weken. Ook in het voortgezet onderwijs neemt de ziekteduur evenredig met de leeftijd toe.

Tabel 3.7
Schattingsresultaat op basis van survivalanalyse: percentage onderwijzend personeel in het VO dat beter is gemeld na N dagen naar leeftijd

Dagen	Leeftijdsklasse				
	t/m 24	25-34	35-44	45-54	55+
1	32,1%	29,7%	27,1%	27,1%	23,9%
2	48,5%	46,6%	43,0%	42,4%	37,8%
3	62,8%	61,6%	57,8%	56,6%	50,0%
4	73,4%	71,6%	68,8%	66,9%	59,5%
5	80,5%	77,9%	74,8%	72,7%	65,1%
6	86,1%	82,8%	79,9%	77,4%	70,5%
7	91,9%	88,4%	85,9%	83,6%	77,7%
14	95,5%	92,9%	91,3%	89,0%	84,3%
30	96,8%	94,5%	93,1%	91,1%	87,1%
92	98,6%	96,4%	95,3%	93,5%	90,2%
183	99,3%	98,0%	96,9%	95,6%	92,8%
274	99,8%	98,8%	98,0%	96,9%	94,8%
365	100,0%	99,1%	98,6%	97,7%	96,0%
365+	0,0%	0,9%	1,4%	2,3%	4,0%

Bijlagen

Bijlage 1 Drie verzuimmaten 2009-2011

Tabel B1.1
Kengetallen ziekteverzuim PO onderwijzend personeel, 2009-2011

Onderwijssoort	Kenmerk	Arbeids- jaren*	VZP09	VZP10	VZP11	MF09	MF10	MF11	GZD09	GZD10	GZD11
BO		90.472	6,04	6,08	6,46	1,13	1,01	1,00	17,54	18,72	18,88
SBAO/WEC		16.994	6,69	6,48	6,78	1,38	1,24	1,21	16,55	15,87	17,39
PO		107.466	6,14	6,14	6,51	1,17	1,04	1,03	17,37	18,22	18,63
	Leeftijd										
BO	< 35 jaar	29.207	4,45	4,23	4,60	1,31	1,05	1,08	11,79	12,28	12,36
BO	35-44 jaar	16.846	5,30	5,23	5,62	1,14	0,96	0,98	15,02	15,83	16,24
BO	45-54 jaar	22.949	6,47	6,50	6,64	1,05	0,94	0,96	19,88	20,97	20,74
BO	55-65 jaar	21.470	8,37	8,93	9,48	0,99	1,00	0,97	26,80	28,12	28,43
SBAO/WEC	< 35 jaar	4.771	5,61	5,00	5,34	1,60	1,31	1,27	13,34	11,87	12,34
SBAO/WEC	35-44 jaar	3.541	6,42	6,19	6,02	1,48	1,26	1,23	14,18	14,52	15,67
SBAO/WEC	45-54 jaar	4.863	6,63	6,66	6,82	1,29	1,20	1,19	17,20	16,84	18,95
SBAO/WEC	55-65 jaar	3.819	8,53	8,46	9,21	1,15	1,19	1,14	23,98	21,58	23,77
	Bapo										
BO	Geen bapo	17.181	8,35	8,08	8,36	-	-	-	-	-	-
BO	Wel bapo	12.985	7,44	8,63	9,41	-	-	-	-	-	-
SBAO/WEC	Geen bapo*	3.163	8,08	8,03	8,55	-	-	-	-	-	-
SBAO/WEC	Wel bapo*	2.534	7,72	7,98	8,64	-	-	-	-	-	-
	Geslacht										
BO	Mannen	17.452	5,50	5,77	6,24	0,91	0,85	0,86	19,21	22,39	21,86
BO	Vrouwen	73.020	6,19	6,16	6,52	1,18	1,02	1,03	17,27	18,09	18,40
SBAO/WEC	Mannen	5.038	6,27	6,02	6,51	1,25	1,15	1,12	15,85	15,85	17,16
SBAO/WEC	Vrouwen	11.956	6,87	6,67	6,89	1,43	1,27	1,24	16,79	15,87	17,47
	Functie										
BO	Directieleden	7.920	4,66	4,82	5,29	0,70	0,67	0,68	22,18	24,35	26,26
BO	Leerkrachten (OP)	82.552	6,19	6,20	6,58	1,17	1,02	1,03	17,32	18,43	18,52
SBAO/WEC	Directieleden	1.024	5,49	5,01	5,22	0,80	0,72	0,75	23,44	23,54	22,17
SBAO/WEC	Leerkrachten (OP)	15.970	6,78	6,57	6,88	1,43	1,27	1,24	16,27	15,62	17,24
	Aanstellingsomvang										
BO	< 0.5 wtf	30.123	5,92	5,41	5,93	0,97	0,87	0,91	18,15	17,46	17,04
BO	0.5-0.87 wtf	32.673	6,45	6,45	6,86	1,18	1,09	1,09	16,47	17,37	17,38
BO	> 0.87 wtf	24.621	5,33	5,54	5,68	1,16	1,16	1,15	14,12	14,84	14,92
SBAO/WEC	< 0.5 wtf	4.755	7,23	6,32	6,47	1,18	1,10	1,12	17,29	14,64	15,98
SBAO/WEC	0.5-0.87 wtf	6.497	7,00	6,54	6,43	1,43	1,30	1,23	15,75	14,68	15,89
SBAO/WEC	> 0.87 wtf	5.162	5,99	5,75	6,64	1,38	1,40	1,37	14,04	13,05	14,84
	Denominatie										
BO	Openbaar	28.163	6,42	6,49	7,00	1,21	1,03	1,04	17,25	19,10	19,46
BO	Rooms-katholiek	30.132	5,96	5,96	6,36	1,07	0,96	0,98	18,34	19,17	19,05
BO	Protestants-christelijk	25.013	5,47	5,46	5,77	1,06	0,94	0,94	17,24	18,02	18,32
BO	Overig bijzonder	7.164	6,85	6,94	7,22	1,30	1,17	1,17	16,79	17,15	17,98
SBAO/WEC	Openbaar	3.299	7,00	6,82	7,41	1,46	1,36	1,27	15,87	15,05	18,47
SBAO/WEC	Rooms-katholiek	4.468	6,34	6,26	6,84	1,31	1,17	1,21	17,07	15,57	16,68
SBAO/WEC	Protestants-christelijk	3.025	6,85	6,31	6,46	1,26	1,11	1,06	18,41	17,26	19,23
SBAO/WEC	Overig bijzonder	6.202	6,69	6,47	6,55	1,46	1,29	1,27	15,79	16,00	16,51
	Denominatie uitgesplitst										
BO	Openbaar	28.163	6,42	6,49	7,00	1,21	1,03	1,04	17,25	19,14	19,46
BO	Rooms-katholiek	30.132	5,96	5,96	6,36	1,07	0,96	0,98	18,34	19,20	19,05
BO	Protestants-christelijk	22.409	5,66	5,57	5,90	1,08	0,95	0,95	17,70	18,31	18,69
BO	Algemeen bijzonder	4.587	6,14	6,07	6,32	1,17	1,05	1,05	16,63	17,20	16,84
BO	Gereformeerd, reformatorisch, evangelisch	2.604	3,95	4,65	4,67	0,91	0,82	0,92	13,27	15,80	15,21
BO	Islamitisch	672	8,65	9,74	9,99	1,46	1,36	1,46	15,50	19,54	17,81
BO	Vrije scholen	728	9,02	9,43	10,55	1,81	1,62	1,56	16,83	16,17	18,68
BO	Overig	1.177	7,24	7,23	7,08	1,35	1,22	1,18	18,13	17,93	21,53
SBAO/WEC	Openbaar	3.299	7,00	6,80	7,41	1,46	1,35	1,27	15,87	15,03	18,47
SBAO/WEC	Rooms-katholiek	4.468	6,34	6,26	6,84	1,31	1,17	1,21	17,07	15,57	16,68
SBAO/WEC	Protestants-christelijk	2.989	6,83	6,35	6,46	1,26	1,11	1,07	18,44	17,16	19,24
SBAO/WEC	Algemeen bijzonder	5.923	6,74	6,50	6,58	1,46	1,29	1,26	15,93	16,06	16,43
SBAO/WEC	Gereformeerd, reformatorisch, evangelisch	36	-	-	-	-	-	-	-	-	-
SBAO/WEC	Overig	279	-	-	-	-	-	-	-	-	-
	Verstedelijking										
BO	Sterk verstedelijkt	16.004	6,43	6,30	6,93	1,36	1,17	1,21	15,85	16,47	17,18
BO	Verstedelijkt	42.481	6,15	6,19	6,57	1,15	1,02	1,03	17,72	18,74	18,47
BO	Niet verstedelijkt	31.986	5,71	5,81	6,10	1,00	0,88	0,88	18,40	19,97	20,53
SBAO/WEC	Sterk verstedelijkt	3.587	6,96	6,92	6,84	1,47	1,36	1,34	16,32	15,30	16,06
SBAO/WEC	Verstedelijkt	9.976	6,61	6,25	6,84	1,37	1,22	1,20	16,67	15,72	17,45
SBAO/WEC	Niet verstedelijkt	3.431	6,57	6,51	6,53	1,30	1,16	1,11	16,51	17,26	18,89

Tabel B1.1 (vervolg)
Kengetallen ziekteverzuim PO onderwijzend personeel, 2009-2011

Onderwijssoort	Kenmerk	Arbeids- jaren*	VZP09	VZP10	VZP11	MF09	MF10	MF11	GZD09	GZD10	GZD11
Regio											
BO	Noord	9.498	6,69	6,63	6,73	1,13	0,94	0,95	18,07	21,64	22,04
BO	Oost	20.650	5,90	5,92	6,26	1,09	0,97	1,00	18,18	19,52	19,05
BO	West	40.139	6,01	5,94	6,37	1,19	1,05	1,06	17,12	17,67	18,13
BO	Zuid	20.185	5,96	6,27	6,74	1,06	0,93	0,94	17,58	18,71	18,73
SBAO/WEC	Noord	1.602	8,05	7,54	7,43	1,49	1,32	1,34	19,31	16,35	19,18
SBAO/WEC	Oost	5.016	6,32	6,01	6,22	1,35	1,14	1,21	15,92	16,37	18,17
SBAO/WEC	West	6.238	7,03	6,75	7,00	1,42	1,33	1,34	16,75	16,15	16,84
SBAO/WEC	Zuid	4.138	6,01	6,11	6,87	1,32	1,18	1,21	15,73	14,71	16,75
Provincies en G5											
BO	Groningen	3.270	6,67	7,20	6,77	1,22	0,97	0,94	15,62	20,69	22,29
BO	Friesland	3.111	6,71	6,68	6,69	1,06	0,96	0,97	20,73	23,15	21,85
BO	Drenthe	3.117	6,68	5,95	6,73	1,12	0,88	0,93	17,86	20,89	21,95
BO	Overijssel	7.031	5,67	6,19	6,33	1,04	0,94	0,93	17,86	21,65	20,72
BO	Gelderland	11.079	5,99	5,77	6,23	1,09	0,97	1,01	18,50	18,81	18,71
BO	Flevoland exclusief Almere	1.351	5,26	5,66	5,95	1,07	0,99	1,03	17,67	18,59	17,50
BO	Utrecht exclusief Utrecht-stad	5.303	5,68	5,79	6,10	1,12	0,98	0,99	17,36	18,26	18,59
BO	Noord-Holland exclusief Amsterdam	10.598	5,75	5,72	6,04	1,10	0,97	0,98	18,75	18,51	18,90
BO	Zuid-Holland excl. Den Haag en Rotterdam	12.908	5,79	5,77	6,17	1,13	1,02	1,01	16,90	18,05	18,33
BO	Zeeland	1.947	5,31	6,23	6,14	1,02	0,87	0,96	16,37	18,57	17,28
BO	Noord-Brabant	13.145	5,62	5,86	6,43	1,06	0,94	0,92	16,60	17,39	18,54
BO	Limburg	5.092	7,13	7,29	7,77	1,07	0,93	0,96	20,62	21,90	19,78
BO	Amsterdam	4.088	7,54	7,10	8,21	1,45	1,21	1,25	17,22	18,18	19,51
BO	Rotterdam	2.138	6,22	5,96	6,15	1,29	1,12	1,12	16,17	16,51	17,36
BO	Den Haag	3.710	6,21	6,18	6,08	1,44	1,20	1,26	15,32	15,09	14,85
BO	Utrecht	1.395	6,18	5,85	7,47	1,46	1,15	1,19	14,46	15,05	15,84
BO	Almere	1.189	7,07	6,16	6,49	1,41	1,19	1,36	17,82	15,89	14,97
SBAO/WEC	Groningen	666	7,94	8,73	7,42	1,56	1,37	1,24	18,82	15,80	18,78
SBAO/WEC	Friesland	642	7,98	6,82	7,37	1,41	1,28	1,09	20,59	17,16	19,24
SBAO/WEC	Drenthe	294	8,41	6,42	7,57	1,49	1,31	1,22	17,98	15,99	20,07
SBAO/WEC	Overijssel	1.909	6,50	6,24	6,01	1,25	1,11	0,96	17,47	19,75	18,99
SBAO/WEC	Gelderland	2.715	6,11	5,73	6,22	1,38	1,12	1,11	14,96	14,74	18,07
SBAO/WEC	Flevoland exclusief Almere	268	6,79	6,79	7,01	1,44	1,32	1,24	17,93	16,07	15,89
SBAO/WEC	Utrecht exclusief Utrecht-stad	931	7,35	7,34	7,01	1,40	1,31	1,28	18,09	17,26	19,29
SBAO/WEC	Noord-Holland exclusief Amsterdam	1.443	6,87	6,88	7,13	1,36	1,18	1,28	16,00	18,44	18,63
SBAO/WEC	Zuid-Holland excl. Den Haag en Rotterdam	1.664	6,72	6,03	7,22	1,34	1,28	1,33	17,44	15,24	16,30
SBAO/WEC	Zeeland	320	4,61	5,04	7,08	1,12	1,12	1,44	13,90	14,37	16,90
SBAO/WEC	Noord-Brabant	2.595	5,95	6,21	6,87	1,40	1,25	1,22	15,28	13,53	16,27
SBAO/WEC	Limburg	1.223	6,63	6,26	6,80	1,18	1,01	1,10	17,24	18,51	17,88
SBAO/WEC	Amsterdam	638	7,05	6,88	7,29	1,59	1,52	1,47	16,84	13,19	15,50
SBAO/WEC	Rotterdam	471	7,95	6,77	6,67	1,55	1,48	1,44	15,80	15,79	14,17
SBAO/WEC	Den Haag	644	6,35	6,81	5,70	1,60	1,47	1,37	13,68	16,14	12,98
SBAO/WEC	Utrecht	446	7,15	7,33	7,58	1,24	1,29	1,37	21,06	15,12	18,80
SBAO/WEC	Almere*	125	-	-	-	-	-	-	-	-	-
Schoolgrootte											
BO	Kleiner dan 10	3.486	5,94	5,81	5,76	1,01	0,83	0,85	18,69	22,58	21,56
BO	> = 10 en < 20	24.581	5,95	6,04	6,56	1,04	0,91	0,93	18,21	19,93	20,55
BO	> = 20 en < 50	54.824	6,04	6,11	6,47	1,15	1,02	1,02	17,57	18,26	18,46
BO	Groter dan 50	7.331	6,30	6,52	6,43	1,30	1,17	1,21	15,93	17,33	15,70
SBAO/WEC	Kleiner dan 20	561	7,19	7,07	7,35	1,25	0,96	0,98	18,66	22,58	21,37
SBAO/WEC	> = 20 en < 50	4.890	7,28	6,57	7,26	1,27	1,19	1,20	19,99	17,00	18,99
SBAO/WEC	> = 50 en < 100	5.625	6,76	6,42	6,70	1,37	1,28	1,23	17,06	15,04	16,86
SBAO/WEC	Groter dan 100	5.857	6,36	6,44	6,35	1,45	1,28	1,23	14,75	15,25	16,13

* deze twee waarden waren door Regioplan in 2010 omgedraaid.

Tabel B1.2

Kengetallen overig verzuim PO onderwijzend personeel, 2009-2011

Onderwijssoort	Kenmerk	Arbeids- jaren*	VZP09	VZP10	VZP11	MF09	MF10	MF11	GZD09	GZD10	GZD11
BO		52.972	3,11	3,67	3,98	1,32	1,15	1,16	11,23	15,67	16,64
SBAO/WEC		10.313	2,68	3,15	3,43	0,66	0,62	0,58	20,52	27,41	31,67
PO		63.285	3,04	3,58	3,89	1,22	1,07	1,08	11,96	16,69	17,83
Leeftijd											
BO	< 35 jaar	17.068	6,11	6,83	7,45	1,64	1,33	1,29	18,62	25,00	26,33
BO	35-44 jaar	9.803	3,32	4,23	4,40	1,24	1,10	1,10	15,61	22,58	24,61
BO	45-54 jaar	13.113	1,10	1,15	1,26	1,22	1,06	1,12	3,95	4,34	5,34
BO	55-65 jaar	12.988	1,36	1,54	1,84	1,11	1,03	1,08	4,11	4,88	5,66
SBAO/WEC	< 35 jaar	6.141	5,56	6,61	7,01	0,93	0,87	0,79	29,94	37,39	44,67
SBAO/WEC	35-44 jaar	4.228	3,14	3,69	3,90	0,69	0,61	0,59	31,25	45,28	45,10
SBAO/WEC	45-54 jaar	5.153	0,81	0,84	0,96	0,53	0,52	0,47	6,77	7,53	9,81
SBAO/WEC	55-65 jaar	4.033	1,25	1,20	1,40	0,47	0,45	0,44	7,27	7,96	10,83
Geslacht											
BO	Mannen	10.301	1,84	2,18	2,40	1,44	1,29	1,38	8,18	10,84	12,36
BO	Vrouwen	42.671	3,46	4,04	4,36	1,30	1,12	1,12	12,01	16,78	17,65
SBAO/WEC	Mannen	5.109	1,46	1,63	1,68	0,55	0,51	0,48	17,12	24,19	27,16
SBAO/WEC	Vrouwen	14.446	3,22	3,79	4,16	0,70	0,67	0,62	21,55	28,28	32,90
Funcitie											
BO	Directieleden	4.260	1,79	2,06	2,16	1,15	0,96	1,08	7,43	11,02	12,52
BO	Leerkrachten (OP)	48.712	3,25	3,82	4,14	1,34	1,16	1,17	11,51	15,95	16,89
SBAO/WEC	Directieleden	736	1,32	1,75	1,90	0,31	0,34	0,28	20,61	19,90	26,94
SBAO/WEC	Leerkrachten (OP)	18.819	2,79	3,23	3,50	0,68	0,64	0,60	20,52	27,60	31,76
Aanstellingsomvang											
BO	< 0.5 wtf	15.136	3,42	5,22	4,93	0,72	0,83	0,79	16,95	27,65	27,50
BO	0.5-0.87 wtf	20.994	3,85	3,70	4,23	1,29	1,31	1,38	13,88	11,70	13,43
BO	> 0.87 wtf	15.338	2,25	1,99	2,23	1,67	1,75	1,95	6,66	4,44	4,95
SBAO/WEC	< 0.5 wtf	8.011	3,79	5,03	4,82	0,48	0,53	0,50	29,17	45,98	49,21
SBAO/WEC	0.5-0.87 wtf	6.922	3,78	3,33	3,60	0,68	0,64	0,57	26,06	23,15	29,73
SBAO/WEC	> 0.87 wtf	3.432	1,70	1,43	1,79	0,69	0,80	0,82	12,51	6,79	7,55
Denominatie											
BO	Openbaar	17.442	2,92	3,28	3,66	1,28	1,08	1,12	11,95	16,85	17,82
BO	Rooms-katholiek	17.628	3,25	3,95	4,30	1,46	1,40	1,45	11,16	14,33	14,61
BO	Protestants-christelijk	13.521	3,17	3,78	4,05	1,26	0,99	0,92	9,91	15,67	17,94
BO	Overig bijzonder	4.381	3,17	3,82	3,74	1,14	1,01	0,96	13,40	18,02	19,25
SBAO/WEC	Openbaar	2.968	2,49	2,88	2,83	0,62	0,56	0,49	18,52	24,94	32,10
SBAO/WEC	Rooms-katholiek	5.626	3,10	3,31	4,19	0,81	0,79	0,84	21,91	26,67	29,46
SBAO/WEC	Protestants-christelijk	3.949	2,44	3,19	3,20	0,60	0,56	0,53	15,97	26,80	26,26
SBAO/WEC	Overig bijzonder	7.012	2,52	3,17	3,19	0,57	0,56	0,45	22,79	30,09	38,51
Denominatie uitgesplitst											
BO	Openbaar	17.442	2,92	3,28	3,66	1,28	1,08	1,12	11,95	16,85	17,82
BO	Rooms-katholiek	17.628	3,25	3,94	4,30	1,46	1,40	1,45	11,16	14,31	14,61
BO	Protestants-christelijk	12.283	3,27	3,82	4,08	1,32	1,02	0,93	9,63	15,51	17,81
BO	Algemeen bijzonder	3.009	3,19	3,83	3,77	1,29	1,09	1,01	12,17	16,79	19,52
BO	Gereformeerd, reformatorisch, evangelisch	1.238	2,62	3,56	3,73	0,92	0,80	0,80	12,04	16,75	19,24
BO	Islamitisch	378	4,12	5,30	5,97	0,46	0,56	0,64	39,37	41,71	43,21
BO	Vrije scholen	580	2,82	2,85	2,49	0,83	0,72	0,65	16,44	19,61	16,21
BO	Overig	414	2,61	3,23	3,25	1,21	1,18	1,39	11,46	15,31	12,05
SBAO/WEC	Openbaar	2.968	2,49	2,87	2,83	0,62	0,56	0,49	18,52	24,94	32,10
SBAO/WEC	Rooms-katholiek	5.626	3,10	3,31	4,19	0,81	0,79	0,84	21,91	26,67	29,46
SBAO/WEC	Protestants-christelijk	3.863	2,43	3,22	3,18	0,60	0,56	0,53	15,89	26,62	26,25
SBAO/WEC	Algemeen bijzonder	7.012	2,50	3,14	3,19	0,57	0,56	0,45	22,78	29,57	38,51
SBAO/WEC	Gereformeerd, reformatorisch, evangelisch	86	-	-	-	-	-	-	-	-	-
SBAO/WEC	Overig	-	-	-	-	-	-	-	-	-	-
Verstedelijking											
BO	Sterk verstedelijkt	9.320	2,90	3,44	3,62	0,63	0,55	0,58	19,91	30,36	29,88
BO	Verstedelijkt	24.550	3,05	3,68	4,01	1,32	1,16	1,17	11,18	15,48	16,39
BO	Niet verstedelijkt	19.103	3,30	3,78	4,12	1,65	1,43	1,40	9,77	13,16	14,56
SBAO/WEC	Sterk verstedelijkt	3.736	2,01	2,94	2,79	0,44	0,49	0,37	21,79	28,94	37,72
SBAO/WEC	Verstedelijkt	11.921	2,83	3,21	3,47	0,68	0,63	0,60	20,88	28,96	32,05
SBAO/WEC	Niet verstedelijkt	3.898	2,96	3,28	3,91	0,82	0,78	0,73	18,87	22,44	27,85
Regio											
BO	Noord	5.343	3,35	3,76	4,09	2,17	1,59	1,49	8,12	12,49	15,66
BO	Oost	9.238	3,36	3,92	4,44	1,38	1,13	1,16	11,43	16,36	17,55
BO	West	22.397	2,77	3,27	3,50	0,83	0,72	0,74	14,09	20,62	20,77
BO	Zuid	15.993	3,39	4,07	4,34	1,74	1,67	1,64	10,54	13,17	13,90
SBAO/WEC	Noord	1.881	2,94	3,72	4,06	1,01	0,92	0,80	13,52	18,16	21,96
SBAO/WEC	Oost	5.713	2,88	3,22	3,32	0,66	0,59	0,53	20,63	27,22	31,90
SBAO/WEC	West	6.368	2,20	2,81	2,80	0,45	0,44	0,35	22,66	31,49	40,34
SBAO/WEC	Zuid	5.593	3,05	3,37	4,03	0,82	0,79	0,84	21,57	28,11	30,46

Tabel B1.2 (vervolg)
Kengetallen overig verzuim PO onderwijzend personeel, 2009-2011

Onderwijssoort	Kenmerk	Arbeids- jaren*	VZP09	VZP10	VZP11	MF09	MF10	MF11	GZD09	GZD10	GZD11
Provincies en G5											
BO	Groningen	2.141	3,56	3,96	4,53	2,26	1,81	1,59	8,84	12,53	15,81
BO	Friesland	1.037	3,63	4,31	4,52	2,52	1,53	1,51	6,43	12,38	16,49
BO	Drenthe	2.165	2,89	3,22	3,46	1,76	1,42	1,37	9,30	12,53	15,01
BO	Overijssel	2.316	3,76	4,25	4,51	1,76	1,29	1,38	8,69	14,35	12,65
BO	Gelderland	6.231	3,39	3,89	4,82	1,33	1,14	1,11	12,43	16,31	19,67
BO	Flevoland exclusief Almere	627	2,66	4,07	4,36	1,16	1,00	0,92	11,72	21,99	19,77
BO	Utrecht exclusief Utrecht-stad	3.150	2,71	3,23	3,77	1,13	0,99	0,96	10,16	13,70	16,98
BO	Noord-Holland exclusief Amsterdam	6.313	2,83	3,49	3,84	1,01	0,89	0,88	11,38	16,73	18,52
BO	Zuid-Holland excl. Den Haag en Rotterdam	6.042	2,71	2,94	3,09	0,85	0,75	0,78	13,99	18,99	17,56
BO	Zeeland	1.561	2,64	3,07	3,35	1,32	1,10	1,13	7,71	13,04	15,43
BO	Noord-Brabant	10.069	3,37	4,08	4,35	1,50	1,41	1,30	12,61	15,64	17,31
BO	Limburg	4.364	3,83	4,57	4,68	2,69	2,66	2,61	7,90	9,79	9,78
BO	Amsterdam	2.943	2,50	3,35	2,94	0,36	0,33	0,32	33,03	52,69	46,39
BO	Rotterdam	804	2,84	3,18	4,35	0,37	0,37	0,48	31,27	41,00	24,60
BO	Den Haag	1.775	2,70	3,02	2,99	0,34	0,30	0,29	28,71	40,83	45,55
BO	Utrecht	1.369	3,51	4,35	4,48	1,13	0,82	0,84	13,10	24,65	25,42
BO	Almere	63	2,16	2,96	5,93	0,29	0,40	0,71	39,36	35,20	36,64
SBAO/WEC	Groningen	879	2,63	3,32	3,31	0,93	0,86	0,72	14,26	18,32	26,08
SBAO/WEC	Friesland	721	2,72	3,82	4,97	0,97	0,91	0,89	12,13	15,43	18,83
SBAO/WEC	Drenthe	281	4,19	4,48	4,22	1,31	1,12	0,81	14,52	22,48	18,99
SBAO/WEC	Overijssel	1.934	3,42	3,82	3,41	0,71	0,57	0,43	20,97	32,20	36,79
SBAO/WEC	Gelderland	3.384	2,74	3,06	3,28	0,65	0,60	0,58	21,29	25,42	30,81
SBAO/WEC	Flevoland exclusief Almere	395	2,52	2,99	3,33	0,61	0,70	0,56	15,01	28,04	22,24
SBAO/WEC	Utrecht exclusief Utrecht-stad	1.222	2,39	2,36	2,43	0,47	0,35	0,38	25,58	33,29	42,14
SBAO/WEC	Noord-Holland exclusief Amsterdam	1.524	2,83	3,28	3,17	0,58	0,51	0,46	19,68	28,93	33,71
SBAO/WEC	Zuid-Holland excl. Den Haag en Rotterdam	1.499	1,73	2,63	2,77	0,43	0,49	0,39	21,10	29,54	36,89
SBAO/WEC	Zeeland	356	2,75	3,32	2,79	0,70	0,56	0,52	23,64	36,87	39,40
SBAO/WEC	Noord-Brabant	3.336	3,06	3,33	4,26	0,73	0,69	0,70	24,58	30,87	37,16
SBAO/WEC	Limburg	1.901	3,14	3,48	3,83	1,13	1,12	1,15	15,49	22,22	22,16
SBAO/WEC	Amsterdam	528	1,86	2,30	1,72	0,30	0,29	0,19	20,22	39,47	38,18
SBAO/WEC	Rotterdam	495	2,23	2,67	3,55	0,35	0,40	0,17	33,65	36,13	86,00
SBAO/WEC	Den Haag	518	1,61	3,27	3,00	0,14	0,15	0,12	39,89	80,11	118,70
SBAO/WEC	Utrecht	582	2,01	2,99	2,87	0,58	0,67	0,45	17,08	25,63	30,01
SBAO/WEC	Almere*	-	-	-	-	-	-	-	-	-	-
Schoolgrootte											
BO	Kleiner dan 10	2.063	3,34	3,64	3,63	1,60	1,35	1,37	8,94	14,41	13,71
BO	> = 10 en < 20	14.344	3,10	3,65	3,91	1,69	1,30	1,33	8,86	12,93	14,36
BO	> = 20 en < 50	32.447	3,10	3,65	3,97	1,24	1,09	1,09	11,97	16,83	17,59
BO	Groter dan 50	3.984	3,12	3,92	4,51	0,96	0,96	0,97	15,51	20,60	21,72
SBAO/WEC	Kleiner dan 20	542	1,74	2,70	3,86	0,43	0,73	0,58	21,67	26,43	31,33
SBAO/WEC	> = 20 en < 50	5.420	2,70	3,35	3,62	0,71	0,77	0,78	21,13	21,73	23,97
SBAO/WEC	> = 50 en < 100	6.272	2,83	3,22	3,45	0,77	0,57	0,54	17,74	29,26	35,37
SBAO/WEC	Groter dan 100	7.261	2,61	3,02	3,26	0,58	0,55	0,49	22,40	32,74	37,57

Tabel B1.3

Kengetallen ziekteverzuim PO ondersteunend personeel, 2009-2011

Onderwijssoort	Kenmerk	Arbeids- jaren*	VZP09	VZP10	VZP11	MF09	MF10	MF11	GZD09	GZD10	GZD11
BO		10.466	6,80	6,68	7,14	0,91	0,81	0,82	21,90	21,76	23,36
SBAO/WEC		10.172	7,28	7,03	7,45	1,54	1,34	1,31	15,04	15,61	16,50
PO		20.639	7,03	6,85	7,29	1,18	1,05	1,04	18,00	18,25	19,49
Leeftijd											
BO	< 35 jaar	1.771	4,05	4,11	4,64	1,08	0,88	0,88	12,84	11,92	14,31
BO	35-44 jaar	2.031	6,24	6,02	7,13	0,94	0,82	0,85	18,45	19,16	20,79
BO	45-54 jaar	3.926	7,23	6,96	7,17	0,89	0,80	0,79	22,97	22,96	23,62
BO	55-65 jaar	2.738	8,88	8,67	8,72	0,77	0,77	0,80	34,45	30,86	32,36
SBAO/WEC	< 35 jaar	2.924	6,09	5,96	6,24	1,79	1,49	1,40	11,28	11,98	12,30
SBAO/WEC	35-44 jaar	2.164	7,39	7,33	8,01	1,63	1,41	1,46	14,33	15,72	16,08
SBAO/WEC	45-54 jaar	3.170	7,63	6,92	7,43	1,45	1,25	1,26	16,38	16,49	17,12
SBAO/WEC	55-65 jaar	1.914	8,79	8,68	8,70	1,18	1,17	1,10	22,73	21,05	23,18
Geslacht											
BO	Mannen	3.068	6,88	7,25	7,73	0,92	0,83	0,86	22,92	22,49	26,08
BO	Vrouwen	7.398	6,76	6,44	6,90	0,90	0,80	0,81	21,61	21,55	22,56
SBAO/WEC	Mannen	2.239	7,58	6,95	7,79	1,44	1,25	1,20	16,48	15,83	18,74
SBAO/WEC	Vrouwen	7.933	7,21	7,05	7,36	1,56	1,36	1,34	14,75	15,56	16,05
Functie											
BO	Onderwijsondersteunend personeel (OOP)	5.983	6,89	6,36	6,71	0,84	0,94	0,91	24,27	18,84	20,49
BO	Beheer- en administratief personeel (OBP)	4.483	6,55	6,93	7,72	1,08	0,71	0,69	17,19	24,88	28,40
SBAO/WEC	Onderwijsondersteunend personeel (OOP)	5.976	7,20	7,89	8,04	1,42	1,59	1,47	16,32	15,05	16,15
SBAO/WEC	Beheer- en administratief personeel (OBP)	4.197	7,38	6,16	6,61	1,66	1,11	1,10	13,93	16,33	17,12
Aanstellingsomvang											
BO	< 0.5 wtf	4.408	4,84	4,80	5,41	0,62	0,64	0,65	19,92	19,96	20,32
BO	0.5-0.87 wtf	3.197	6,39	7,03	7,93	1,07	1,10	1,13	17,60	17,42	21,02
BO	> 0.87 wtf	2.236	7,75	8,42	8,62	1,22	1,31	1,29	17,80	18,64	19,71
SBAO/WEC	< 0.5 wtf	3.721	6,00	5,48	6,18	1,17	1,09	1,11	14,24	14,04	14,73
SBAO/WEC	0.5-0.87 wtf	3.894	7,29	7,54	7,59	1,63	1,60	1,48	13,81	14,81	15,24
SBAO/WEC	> 0.87 wtf	2.169	7,33	7,73	8,43	1,73	1,78	1,78	13,84	13,03	14,87
Denominatie											
BO	Openbaar	3.014	7,30	7,34	7,99	1,15	1,03	0,98	18,06	18,92	22,27
BO	Rooms-katholiek	3.348	7,04	6,73	7,23	0,83	0,73	0,81	24,80	25,31	25,73
BO	Protestants-christelijk	2.955	5,28	5,37	5,95	0,71	0,63	0,64	24,23	22,54	23,07
BO	Overig bijzonder	1.149	8,41	7,54	7,74	1,08	1,01	0,97	21,57	19,23	20,65
SBAO/WEC	Openbaar	1.962	7,59	7,66	7,57	1,64	1,55	1,38	15,54	15,69	15,70
SBAO/WEC	Rooms-katholiek	2.506	7,53	6,88	8,38	1,56	1,22	1,40	14,28	15,68	17,52
SBAO/WEC	Protestants-christelijk	1.758	6,18	6,57	6,17	1,32	1,15	1,05	15,25	15,57	16,52
SBAO/WEC	Overig bijzonder	3.947	7,40	6,99	7,38	1,56	1,39	1,34	15,18	15,68	16,20
Denominatie uitgesplitst											
BO	Openbaar	3.014	7,30	7,34	7,99	1,15	1,03	0,98	18,06	18,92	22,27
BO	Rooms-katholiek	3.348	7,04	6,76	7,23	0,83	0,73	0,81	24,80	25,42	25,73
BO	Protestants-christelijk	2.438	5,72	5,98	6,44	0,77	0,69	0,68	25,13	22,85	23,38
BO	Algemeen bijzonder	559	6,63	6,17	6,79	0,93	0,83	0,84	19,26	21,92	20,72
BO	Gereformeerd, reformatorisch, evangelisch	518	3,13	2,93	3,61	0,49	0,44	0,49	19,00	21,31	21,47
BO	Islamitisch	228	11,41	11,33	9,64	1,44	1,26	1,27	21,57	20,01	22,19
BO	Vrije scholen	143	10,53	8,84	9,00	1,11	1,10	0,85	21,71	18,90	23,95
BO	Overig	220	8,32	7,07	7,35	1,15	1,21	1,22	26,48	16,02	17,18
SBAO/WEC	Openbaar	1.962	7,59	7,65	7,57	1,64	1,55	1,38	15,54	15,69	15,70
SBAO/WEC	Rooms-katholiek	2.506	7,53	6,88	8,38	1,56	1,22	1,40	14,28	15,68	17,52
SBAO/WEC	Protestants-christelijk	1.736	6,22	6,56	6,15	1,32	1,15	1,06	15,35	15,60	16,30
SBAO/WEC	Algemeen bijzonder	3.835	7,42	7,01	7,39	1,57	1,39	1,34	15,25	15,84	16,13
SBAO/WEC	Gereformeerd, reformatorisch, evangelisch	22	-	-	-	-	-	-	-	-	-
SBAO/WEC	Overig	112	-	-	-	-	-	-	-	-	-
Verstedelijking											
BO	Sterk verstedelijkt	2.944	8,28	8,37	8,41	1,33	1,20	1,17	19,01	17,76	19,76
BO	Verstedelijkt	4.651	6,85	6,32	7,20	0,91	0,81	0,85	23,33	21,33	23,34
BO	Niet verstedelijkt	2.872	5,07	5,32	5,74	0,61	0,55	0,56	23,68	27,92	28,26
SBAO/WEC	Sterk verstedelijkt	2.253	7,61	7,52	7,68	1,66	1,53	1,49	15,27	14,22	15,49
SBAO/WEC	Verstedelijkt	5.834	7,34	6,98	7,65	1,53	1,29	1,29	14,70	16,15	16,65
SBAO/WEC	Niet verstedelijkt	2.086	6,68	6,58	6,64	1,42	1,23	1,19	15,83	16,27	17,35
Regio											
BO	Noord	884	6,29	6,60	6,35	0,72	0,62	0,60	29,19	30,08	29,95
BO	Oost	2.177	6,43	5,93	7,06	0,80	0,74	0,77	24,13	22,28	23,92
BO	West	5.265	6,95	7,03	7,33	1,06	0,96	0,96	18,97	18,45	20,14
BO	Zuid	2.141	7,00	6,58	7,07	0,75	0,63	0,65	26,07	28,64	30,52
SBAO/WEC	Noord	1.059	7,57	7,58	7,68	1,66	1,38	1,22	15,49	16,86	17,45
SBAO/WEC	Oost	3.006	6,90	6,36	6,97	1,48	1,21	1,16	15,00	15,69	17,49
SBAO/WEC	West	3.772	7,22	7,21	7,37	1,53	1,46	1,42	15,19	14,88	15,28
SBAO/WEC	Zuid	2.335	7,73	7,29	8,10	1,58	1,25	1,37	14,63	16,61	17,06

Tabel B1.3 (vervolg)
Kengetallen ziekteverzuim PO ondersteunend personeel, 2009-2011

Onderwijssoort	Kenmerk	Arbeids- jaren*	VZP09	VZP10	VZP11	MF09	MF10	MF11	GZD09	GZD10	GZD11
Provincies en G5											
BO	Groningen	365	6,89	7,02	5,96	0,78	0,73	0,52	33,12	26,41	31,24
BO	Friesland	327	5,48	6,50	6,33	0,67	0,60	0,67	29,06	33,88	30,27
BO	Drenthe	192	6,84	6,01	7,11	0,71	0,49	0,61	23,28	29,68	27,81
BO	Overijssel	668	4,32	4,48	5,39	0,70	0,66	0,71	22,80	20,43	22,74
BO	Gelderland	1.225	6,79	6,24	7,61	0,78	0,71	0,73	26,09	24,45	25,72
BO	Flevoland exclusief Almere	118	6,40	5,85	7,61	0,69	0,67	0,72	17,26	28,36	23,38
BO	Utrecht exclusief Utrecht-stad	536	5,24	5,33	5,74	0,74	0,72	0,69	18,94	20,59	21,14
BO	Noord-Holland exclusief Amsterdam	1.068	5,44	5,37	6,42	0,91	0,85	0,87	16,67	18,55	20,88
BO	Zuid-Holland excl. Den Haag en Rotterdam	1.367	5,58	5,94	6,44	0,87	0,80	0,80	20,88	18,59	21,66
BO	Zeeland	226	3,97	4,73	6,37	0,64	0,50	0,66	19,20	30,78	24,17
BO	Noord-Brabant	1.368	7,78	6,60	7,08	0,79	0,68	0,68	26,35	27,94	28,59
BO	Limburg	547	6,67	7,66	7,08	0,71	0,57	0,58	29,01	30,27	39,84
BO	Amsterdam	850	10,38	9,01	7,34	1,58	1,40	1,33	20,95	17,36	17,08
BO	Rotterdam	501	8,42	9,52	8,60	1,30	1,13	1,04	18,62	19,27	22,09
BO	Den Haag	739	7,25	7,85	7,86	1,27	1,20	1,32	16,80	17,50	17,79
BO	Utrecht	204	7,06	7,00	8,95	1,29	1,12	1,11	17,08	17,34	23,26
BO	Almere	165	10,79	8,94	10,04	1,54	1,37	1,59	21,44	14,50	19,03
SBAO/WEC	Groningen	387	6,79	7,43	7,75	1,75	1,51	1,36	14,97	14,44	16,06
SBAO/WEC	Friesland	503	8,13	7,37	7,12	1,64	1,26	1,10	17,55	16,79	17,88
SBAO/WEC	Drenthe	170	7,87	8,48	9,19	1,55	1,47	1,29	10,97	22,48	19,73
SBAO/WEC	Overijssel	1.096	7,34	6,85	6,26	1,35	1,25	1,08	17,50	18,23	19,27
SBAO/WEC	Gelderland	1.576	6,79	6,08	7,17	1,55	1,17	1,19	13,77	14,63	17,34
SBAO/WEC	Flevoland exclusief Almere	257	5,85	5,59	6,37	1,38	1,20	1,02	15,46	13,60	13,14
SBAO/WEC	Utrecht exclusief Utrecht-stad	555	7,77	7,60	8,11	1,36	1,20	1,21	18,71	19,87	16,38
SBAO/WEC	Noord-Holland exclusief Amsterdam	939	6,94	6,81	7,84	1,52	1,46	1,42	13,41	15,24	16,60
SBAO/WEC	Zuid-Holland excl. Den Haag en Rotterdam	944	5,38	5,70	6,05	1,36	1,42	1,35	12,61	12,39	12,79
SBAO/WEC	Zeeland	197	6,46	7,97	6,86	1,38	1,26	1,33	16,86	18,25	17,82
SBAO/WEC	Noord-Brabant	1.553	7,81	6,96	7,89	1,67	1,26	1,42	13,45	15,84	16,14
SBAO/WEC	Limburg	585	8,02	8,17	9,08	1,38	1,20	1,25	18,04	18,70	19,63
SBAO/WEC	Amsterdam	360	8,79	8,22	7,77	1,79	1,79	1,77	18,07	15,16	15,55
SBAO/WEC	Rotterdam	270	9,38	8,05	7,25	1,90	1,68	1,47	17,98	12,59	12,40
SBAO/WEC	Den Haag	406	7,80	8,38	7,01	1,69	1,66	1,62	14,54	16,02	16,42
SBAO/WEC	Utrecht	298	7,38	8,61	8,77	1,34	1,20	1,33	15,69	16,70	17,82
SBAO/WEC	Almere*	76	-	-	-	-	-	-	-	-	-
Schoolgrootte											
BO	Kleiner dan 10	198	5,55	4,08	5,57	0,84	0,58	0,56	13,58	19,44	25,89
BO	> = 10 en < 20	2.338	5,31	5,53	6,48	0,68	0,63	0,66	23,89	24,49	24,66
BO	> = 20 en < 50	6.606	7,06	6,97	7,32	0,92	0,85	0,84	22,64	21,54	23,64
BO	Groter dan 50	1.282	7,31	8,36	7,55	1,16	1,21	1,17	18,46	18,15	19,02
SBAO/WEC	Kleiner dan 20	188	-	-	6,12	-	-	1,12	-	-	17,57
SBAO/WEC	> = 20 en < 50	2.295	7,11	7,07	7,06	1,26	1,21	1,22	18,24	16,90	17,52
SBAO/WEC	> = 50 en < 100	3.646	7,08	7,06	7,55	1,55	1,40	1,37	14,67	15,34	16,11
SBAO/WEC	Groter dan 100	3.993	7,46	7,01	7,64	1,62	1,39	1,33	14,51	15,11	16,25

Tabel B1.4

Kengetallen overig verzuim PO ondersteunend personeel, 2009-2011

Onderwijssoort	Kenmerk	Arbeids- jaren*	VZP09	VZP10	VZP11	MF09	MF10	MF11	GZD09	GZD10	GZD11
BO		5.891	0,99	1,12	1,12	0,19	0,21	0,20	19,91	19,78	18,51
SBAO/WEC		6.224	2,21	2,49	2,62	0,49	0,41	0,39	19,25	28,30	33,01
PO		12.115	1,60	1,81	1,89	0,32	0,30	0,29	19,46	25,11	27,46
Leeftijd											
BO	< 35 jaar	916	3,10	3,39	3,41	0,38	0,37	0,36	30,60	35,58	33,98
BO	35-44 jaar	1.163	1,20	1,23	1,27	0,19	0,19	0,19	26,38	28,31	25,27
BO	45-54 jaar	2.201	0,32	0,36	0,48	0,14	0,17	0,17	7,84	5,70	5,54
BO	55-65 jaar	1.611	0,23	0,53	0,59	0,11	0,16	0,15	6,41	6,43	6,74
SBAO/WEC	< 35 jaar	1.833	5,02	5,37	5,78	0,71	0,61	0,56	31,64	42,74	46,85
SBAO/WEC	35-44 jaar	1.306	2,00	2,44	2,68	0,49	0,40	0,39	20,35	34,92	48,79
SBAO/WEC	45-54 jaar	1.883	0,47	0,67	0,58	0,43	0,35	0,33	6,36	7,62	8,63
SBAO/WEC	55-65 jaar	1.201	0,36	0,80	0,93	0,26	0,23	0,22	3,60	7,64	8,68
Geslacht											
BO	Mannen	1.771	0,19	0,62	0,64	0,14	0,22	0,21	7,32	11,74	10,79
BO	Vrouwen	4.120	1,31	1,33	1,33	0,20	0,20	0,20	22,33	22,30	20,78
SBAO/WEC	Mannen	1.388	0,70	1,16	1,04	0,31	0,24	0,22	10,62	34,16	33,22
SBAO/WEC	Vrouwen	4.836	2,58	2,84	3,07	0,53	0,45	0,43	20,28	27,64	32,98
Functie											
BO	Onderwijsondersteunend personeel (OOP)	1.759	0,62	1,83	1,80	0,14	0,24	0,24	16,55	27,14	24,14
BO	Beheer- en administratief personeel (OBP)	4.132	1,80	0,80	0,83	0,29	0,19	0,18	23,31	15,39	14,90
SBAO/WEC	Onderwijsondersteunend personeel (OOP)	2.250	1,19	3,26	3,31	0,31	0,64	0,62	15,91	23,75	27,69
SBAO/WEC	Beheer- en administratief personeel (OBP)	3.974	2,87	1,96	2,23	0,61	0,27	0,26	20,36	35,06	39,95
Aanstellingsomvang											
BO	< 0.5 wtf	2.382	1,16	1,38	0,92	0,14	0,17	0,16	26,14	25,35	20,73
BO	0.5-0.87 wtf	1.918	1,05	1,10	1,28	0,20	0,28	0,27	18,53	14,51	16,30
BO	> 0.87 wtf	1.280	0,72	0,63	1,01	0,24	0,32	0,34	10,10	4,57	6,21
SBAO/WEC	< 0.5 wtf	2.100	2,47	3,17	3,01	0,34	0,33	0,30	22,67	41,92	47,44
SBAO/WEC	0.5-0.87 wtf	2.553	2,79	2,42	2,90	0,54	0,49	0,48	21,95	19,73	27,46
SBAO/WEC	> 0.87 wtf	1.355	1,37	1,26	1,22	0,56	0,57	0,55	11,11	7,64	5,98
Denominatie											
BO	Openbaar	1.798	0,99	0,98	1,23	0,21	0,21	0,22	17,51	20,15	20,44
BO	Rooms-katholiek	1.825	0,72	1,03	0,90	0,14	0,21	0,20	16,48	16,45	14,21
BO	Protestants-christelijk	1.617	1,28	1,41	1,31	0,20	0,21	0,20	23,49	22,39	20,03
BO	Overig bijzonder	651	1,02	1,00	0,97	0,20	0,19	0,17	22,95	18,04	20,66
SBAO/WEC	Openbaar	925	2,37	2,49	2,47	0,45	0,41	0,37	25,03	24,06	36,44
SBAO/WEC	Rooms-katholiek	1.731	2,33	2,60	2,68	0,53	0,45	0,43	20,59	19,56	38,64
SBAO/WEC	Protestants-christelijk	1.187	2,00	2,38	3,28	0,48	0,40	0,40	21,75	18,83	30,95
SBAO/WEC	Overig bijzonder	2.381	2,12	2,45	2,31	0,49	0,40	0,36	18,44	16,83	27,88
Denominatie uitgesplitst											
BO	Openbaar	1.798	0,99	0,98	1,23	0,21	0,21	0,22	14,75	17,51	20,44
BO	Rooms-katholiek	1.825	0,72	1,02	0,90	0,14	0,21	0,20	19,17	16,48	14,21
BO	Protestants-christelijk	1.349	1,05	1,20	1,15	0,16	0,18	0,16	19,39	24,57	20,07
BO	Algemeen bijzonder	353	0,49	0,81	0,80	0,15	0,15	0,13	13,01	25,22	19,59
BO	Gereformeerd, reformatorisch, evangelisch	269	2,02	2,05	2,09	0,31	0,28	0,35	18,24	21,99	19,96
BO	Islamitisch	111	2,07	2,08	1,48	0,16	0,21	0,15	45,50	54,58	55,50
BO	Vrije scholen	113	1,64	0,52	0,79	0,22	0,12	0,16	8,02	26,59	20,31
BO	Overig	75	0,45	0,55	1,27	0,40	0,40	0,38	20,28	6,19	9,59
SBAO/WEC	Openbaar	925	2,37	2,49	2,47	0,45	0,41	0,37	25,03	24,06	36,44
SBAO/WEC	Rooms-katholiek	1.731	2,33	2,60	2,68	0,53	0,45	0,43	20,59	19,56	38,64
SBAO/WEC	Protestants-christelijk	1.165	2,01	2,33	3,26	0,47	0,41	0,40	21,23	19,02	30,35
SBAO/WEC	Algemeen bijzonder	2.381	2,12	2,45	2,31	0,49	0,40	0,36	18,14	16,95	27,88
SBAO/WEC	Gereformeerd, reformatorisch, evangelisch	22	-	-	-	-	-	-	-	-	-
SBAO/WEC	Overig	-	-	-	-	-	-	-	-	-	-
Verstedelijking											
BO	Sterk verstedelijkt	1.642	1,13	1,10	1,50	0,21	0,18	0,19	19,59	21,78	23,56
BO	Verstedelijkt	2.665	0,93	1,09	1,00	0,18	0,21	0,22	17,17	20,77	16,00
BO	Niet verstedelijkt	1.584	0,94	1,16	0,93	0,17	0,23	0,18	16,04	17,18	19,01
SBAO/WEC	Sterk verstedelijkt	1.295	2,35	2,81	2,20	0,42	0,40	0,39	23,58	26,49	30,81
SBAO/WEC	Verstedelijkt	3.622	2,15	2,37	2,59	0,48	0,38	0,36	21,23	18,49	37,01
SBAO/WEC	Niet verstedelijkt	1.307	2,23	2,49	3,11	0,60	0,53	0,45	18,04	15,82	26,05
Regio											
BO	Noord	493	0,98	1,15	1,52	0,19	0,24	0,26	22,57	16,50	21,79
BO	Oost	949	1,07	1,27	0,85	0,20	0,22	0,20	18,55	21,58	17,16
BO	West	2.779	1,04	0,97	1,17	0,19	0,17	0,18	20,03	21,68	17,93
BO	Zuid	1.670	0,84	1,29	1,07	0,17	0,26	0,22	19,85	17,34	18,65
SBAO/WEC	Noord	620	2,04	2,67	3,36	0,75	0,64	0,53	15,17	21,55	25,48
SBAO/WEC	Oost	1.829	2,18	2,41	2,61	0,46	0,35	0,31	21,14	31,91	37,29
SBAO/WEC	West	2.068	2,08	2,37	2,21	0,39	0,35	0,34	21,95	26,37	29,04
SBAO/WEC	Zuid	1.706	2,46	2,64	2,86	0,57	0,47	0,48	17,41	29,86	36,98

Tabel B1.4 (vervolg)**Kengetallen overig verzuim PO ondersteunend personeel, 2009-2011**

Onderwijssoort	Kenmerk	Arbeids- jaren*	VZP09	VZP10	VZP11	MF09	MF10	MF11	GZD09	GZD10	GZD11
Provincies en G5											
BO	Groningen	248	1,16	0,78	1,52	0,21	0,22	0,14	23,17	17,51	26,27
BO	Friesland	110	0,66	1,12	2,43	0,21	0,27	0,27	11,91	11,24	34,02
BO	Drenthe	135	1,07	1,76	0,77	0,13	0,22	0,42	40,98	20,98	14,30
BO	Overijssel	194	1,12	1,32	0,60	0,22	0,19	0,19	22,18	29,16	10,74
BO	Gelderland	684	0,85	1,29	0,96	0,16	0,24	0,19	17,85	18,69	21,26
BO	Flevoland exclusief Almere	62	-	-	-	-	-	-	-	-	-
BO	Utrecht exclusief Utrecht-stad	319	0,91	0,61	1,09	0,18	0,20	0,24	18,96	15,00	14,94
BO	Noord-Holland exclusief Amsterdam	565	0,62	0,77	0,75	0,16	0,17	0,14	16,30	16,31	13,54
BO	Zuid-Holland excl. Den Haag en Rotterdam	617	0,95	0,92	0,63	0,20	0,17	0,18	15,80	21,33	9,88
BO	Zeeland	155	1,07	1,97	1,28	0,18	0,29	0,18	28,14	28,41	27,82
BO	Noord-Brabant	1.046	0,78	1,34	1,25	0,15	0,21	0,20	21,57	17,58	22,08
BO	Limburg	470	1,00	0,82	0,60	0,22	0,36	0,27	12,15	11,05	9,70
BO	Amsterdam	579	1,59	1,32	2,04	0,29	0,20	0,21	21,80	29,44	26,14
BO	Rotterdam	195	1,38	0,94	1,19	0,12	0,10	0,09	47,22	34,83	37,90
BO	Den Haag	305	0,54	0,95	0,71	0,16	0,12	0,12	12,62	26,12	32,21
BO	Utrecht	198	1,16	1,43	2,35	0,25	0,31	0,33	14,92	18,97	22,37
BO	Almere	8	0,95	0,87	-	0,26	0,27	-	8,05	11,06	-
SBAO/WEC	Groningen	261	2,74	2,38	3,42	0,91	0,78	0,55	22,35	21,19	30,66
SBAO/WEC	Friesland	274	1,63	3,03	3,13	0,69	0,59	0,51	8,28	22,62	19,82
SBAO/WEC	Drenthe	85	1,47	2,31	3,89	0,55	0,49	0,49	12,04	18,76	27,64
SBAO/WEC	Overijssel	439	2,11	2,61	2,30	0,40	0,27	0,27	17,69	36,07	28,43
SBAO/WEC	Gelderland	1.172	2,17	2,37	2,70	0,46	0,37	0,34	24,39	31,91	37,56
SBAO/WEC	Flevoland exclusief Almere	218	2,25	2,22	2,79	0,65	0,38	0,21	8,36	26,50	57,93
SBAO/WEC	Utrecht exclusief Utrecht-stad	382	1,79	1,79	2,43	0,29	0,22	0,25	21,51	26,47	39,25
SBAO/WEC	Noord-Holland exclusief Amsterdam	575	2,36	2,34	2,30	0,51	0,41	0,44	17,14	23,14	28,65
SBAO/WEC	Zuid-Holland excl. Den Haag en Rotterdam	406	1,76	1,77	2,41	0,36	0,41	0,38	21,82	17,23	19,38
SBAO/WEC	Zeeland	85	1,25	1,07	1,27	0,48	0,35	0,16	8,52	17,11	23,67
SBAO/WEC	Noord-Brabant	1.110	2,77	2,88	2,85	0,53	0,43	0,41	21,81	35,09	43,62
SBAO/WEC	Limburg	512	1,98	2,49	3,15	0,77	0,66	0,69	10,66	20,62	28,14
SBAO/WEC	Amsterdam	132	1,44	2,87	1,48	0,21	0,30	0,17	32,46	24,10	59,22
SBAO/WEC	Rotterdam	181	2,59	3,02	2,10	0,34	0,35	0,19	33,37	38,34	23,45
SBAO/WEC	Den Haag	161	1,96	3,04	1,81	0,18	0,15	0,14	43,23	100,45	77,26
SBAO/WEC	Utrecht	231	2,02	2,59	2,04	0,56	0,42	0,48	17,75	23,68	24,48
SBAO/WEC	Almere*	-	-	-	-	-	-	-	-	-	-
Schoolgrootte											
BO	Kleiner dan 10	115	1,06	1,63	1,51	0,16	0,21	0,16	34,40	25,86	38,41
BO	> = 10 en < 20	1.384	0,76	0,99	1,03	0,14	0,21	0,20	18,96	17,36	13,43
BO	> = 20 en < 50	3.725	1,02	1,17	1,16	0,18	0,20	0,19	20,39	20,30	21,00
BO	Groter dan 50	637	1,07	0,98	0,99	0,27	0,26	0,26	17,47	20,82	13,19
SBAO/WEC	Kleiner dan 20	75	-	-	-	-	-	-	-	-	-
SBAO/WEC	> = 20 en < 50	1.301	1,47	2,31	2,67	0,29	0,41	0,37	18,47	25,80	31,50
SBAO/WEC	> = 50 en < 100	2.151	2,27	2,59	2,92	0,53	0,42	0,42	18,44	27,32	34,33
SBAO/WEC	Groter dan 100	2.677	2,34	2,48	2,38	0,52	0,43	0,38	19,87	31,42	32,30

Tabel B1.5
Kengetallen ziekteverzuim VO onderwijzend personeel, 2009-2011

Kenmerk	Arbeids- jaren*	VZP09	VZP10	VZP11	MF09	MF10	MF11	GZD09	GZD10	GZD11
Totaal	52.483	5,07	4,85	5,15	1,69	1,48	1,61	10,94	10,37	10,61
Verzuim max 1 jaar	52.054	4,85	4,64	4,95	-	-	-	-	-	-
Leeftijd										
< 35 jaar	12.880	4,13	3,64	3,74	1,97	1,59	1,73	7,53	7,06	7,14
35-44 jaar	10.529	4,74	4,62	4,62	1,87	1,58	1,73	9,29	9,09	9,14
45-54 jaar	14.396	5,01	4,63	5,06	1,60	1,44	1,58	11,56	10,34	11,17
55-65 jaar	14.678	6,20	6,41	6,84	1,38	1,34	1,43	16,24	15,61	15,62
Bapo										
Geen bapo	8.518	6,19	5,87	6,10	-	-	-	-	-	-
Wel bapo	11.417	5,79	6,16	6,74	-	-	-	-	-	-
Geslacht										
Mannen	29.051	4,31	4,17	4,57	1,47	1,29	1,42	10,58	10,04	10,59
Vrouwen	23.432	6,10	5,71	5,86	1,93	1,68	1,80	11,25	10,49	10,62
Functie										
Directieleden	2.503	2,81	2,96	3,46	0,75	0,77	0,79	13,04	13,83	15,54
Leerkrachten (OP)	49.979	5,20	4,93	5,23	1,73	1,50	1,64	10,90	10,24	10,52
Aanstellingsomvang										
< 0,5 wtf	16.125	5,99	3,89	4,38	1,55	1,27	1,50	11,72	8,47	8,87
0,5-0,87 wtf	19.491	5,53	5,27	5,57	1,77	1,64	1,70	10,43	10,16	10,46
> 0,87 wtf	14.770	4,23	4,38	4,53	1,59	1,64	1,62	9,28	9,25	10,02
Denominatie										
Openbaar	14.436	5,11	4,82	5,26	1,77	1,49	1,59	10,11	10,08	10,62
Rooms-katholiek	12.193	4,89	4,66	4,98	1,62	1,42	1,59	11,63	10,47	11,02
Protestants-christelijk	12.548	4,78	4,67	5,07	1,63	1,46	1,59	10,47	10,35	10,60
Overig bijzonder	13.305	5,48	5,27	5,25	1,70	1,57	1,67	11,80	10,26	10,26
Denominatie uitgesplitst										
Openbaar	14.436	5,11	4,83	5,26	1,77	1,48	1,59	10,11	10,14	10,62
Rooms-katholiek	12.193	4,89	4,66	4,98	1,62	1,42	1,59	11,63	10,47	11,02
Protestants-christelijk	10.649	4,97	4,80	5,10	1,64	1,44	1,56	10,68	10,55	10,71
Algemeen bijzonder	5.295	5,55	5,31	5,02	1,57	1,45	1,58	12,08	10,55	10,21
Gereformeerd, reformatorisch, evangelisch	1.900	3,92	4,10	4,88	1,58	1,64	1,75	9,39	8,99	10,00
Islamitisch	70	-	-	-	-	-	2,15	-	-	24,94
Vrije scholen	451	-	-	-	-	-	1,40	-	-	11,75
Overig	7.489	5,37	5,10	5,29	1,79	1,64	1,76	11,59	10,05	10,05
Verstedelijking										
Sterk verstedelijkt	10.594	5,14	4,86	5,51	1,77	1,58	1,60	10,32	9,24	10,66
Verstedelijkt	32.970	5,08	4,84	5,02	1,66	1,46	1,64	11,08	10,54	10,39
Niet verstedelijkt	8.918	4,94	4,92	5,19	1,67	1,45	1,51	11,29	10,71	11,35
Regio										
Noord	6.166	4,99	4,69	5,28	1,64	1,34	1,42	11,02	11,06	11,26
Oost	11.673	5,08	4,78	5,31	1,72	1,56	1,80	11,33	10,61	10,47
West	23.399	5,17	5,05	5,21	1,71	1,51	1,63	10,28	9,87	10,39
Zuid	11.244	4,91	4,62	4,77	1,62	1,43	1,47	12,00	10,52	10,95
Provincies en G5										
Groningen	2.752	5,24	5,10	4,87	1,64	1,24	1,23	11,35	11,42	11,12
Friesland	2.207	4,92	4,66	5,88	1,56	1,43	1,56	11,18	10,84	11,94
Drenthe	1.206	4,67	4,12	5,08	1,75	1,34	1,65	10,31	10,81	10,30
Overijssel	3.690	5,45	5,12	5,76	1,75	1,47	1,80	11,23	11,02	11,83
Gelderland	6.697	4,89	4,59	5,06	1,74	1,62	1,73	11,16	10,42	10,01
Flevoland exclusief Almere	434	2,49	5,01	5,13	0,45	1,09	1,90	13,62	23,71	9,17
Utrecht exclusief Utrecht-stad	3.940	5,12	5,11	4,77	1,55	1,36	1,49	10,79	10,37	10,10
Noord-Holland exclusief Amsterdam	5.745	5,47	5,56	5,03	1,71	1,34	1,60	10,65	10,69	10,44
Zuid-Holland excl. Den Haag en Rotterdam	8.290	4,66	4,55	5,16	1,71	1,60	1,66	9,43	9,36	10,46
Zeeland	1.069	5,03	5,01	5,21	1,81	1,78	1,89	10,46	9,24	10,60
Noord-Brabant	8.388	4,87	4,58	4,66	1,62	1,45	1,45	11,98	10,32	11,13
Limburg	1.787	5,00	4,54	4,99	1,40	1,11	1,34	13,89	12,95	10,39
Amsterdam	1.694	5,69	5,17	5,77	1,84	1,83	1,90	10,57	9,33	9,71
Rotterdam	1.982	5,44	5,05	5,65	1,83	1,60	1,57	10,46	8,88	10,76
Den Haag	1.436	4,33	4,43	5,77	1,50	1,58	1,98	8,93	10,48	10,45
Utrecht	313	7,49	6,49	6,90	1,79	1,48	1,36	15,74	14,49	12,67
Almere	853	6,26	4,95	5,42	2,05	1,66	2,26	12,93	8,21	8,99
Schoolgrootte										
kleiner dan 50	2.282	6,04	5,49	6,00	1,37	1,22	1,23	14,83	13,39	14,34
>= 50 en < 100	3.527	5,21	4,99	5,11	1,69	1,47	1,64	11,32	9,84	10,28
>= 100 en < 200	13.069	4,77	4,62	4,88	1,65	1,46	1,53	10,75	9,94	10,13
groter dan 200	33.570	5,10	4,91	5,17	1,71	1,51	1,66	10,82	10,42	10,59

Tabel B1.5 (vervolg)
Kengetallen ziekteverzuim VO onderwijzend personeel, 2009-2011

Kenmerk	Arbeids- jaren*	VZP09	VZP10	VZP11	MF09	MF10	MF11	GZD09	GZD10	GZD11
Salarisschaal										
LA	670	-	6,70	6,65	-	1,35	1,32	-	16,76	15,53
LB	24.999	5,76	5,46	6,08	1,91	1,65	1,82	10,70	10,13	10,75
LC	14.697	4,47	4,04	4,65	1,48	1,31	1,55	10,90	9,69	9,88
LD	10.506	3,90	3,77	3,83	1,29	1,14	1,24	12,02	10,85	10,81
LE	680	2,83	3,16	3,46	0,70	0,75	0,72	15,36	17,90	12,76
schaal 13 en hoger	659	2,70	2,32	2,58	0,55	0,47	0,49	14,59	13,01	21,59
Schooltype*										
Havo/vwo	4.043	-	-	4,23	-	-	1,49	-	-	10,12
Pro	2.127	-	-	6,10	-	-	1,32	-	-	13,72
Vmbo-t	415	-	-	3,72	-	-	1,07	-	-	11,66
Vmbo-t/havo/vwo	6.713	-	-	4,49	-	-	1,50	-	-	9,40
Vmbo	2.257	-	-	6,40	-	-	1,47	-	-	12,77
Vmbo/havo/vwo	36.928	-	-	5,25	-	-	1,67	-	-	10,61
Niet westerse allochtonen										
< 5% allochtone II	10.228	4,77	4,91	4,93	1,61	1,41	1,50	11,13	10,37	11,16
5 tot 10% allochtone II	12.689	4,89	4,49	4,88	1,65	1,44	1,63	10,69	10,33	10,65
10 tot 25% allochtone II	20.622	5,16	4,84	5,08	1,69	1,47	1,55	11,16	10,39	10,52
25 tot 50% allochtone II	5.930	4,95	5,08	5,56	1,75	1,57	1,74	10,19	9,84	9,80
>= 50% allochtone II	2.979	6,26	5,81	6,41	1,92	1,78	2,05	11,39	10,01	10,37

Tabel B1.6
Kengetallen ziekteverzuim VO ondersteunend personeel, 2009-2011

Kenmerk	Arbeids- jaren*	VZP09	VZP10	VZP11	MF09	MF10	MF11	GZD09	GZD10	GZD11
Totaal	15.816	5,75	5,43	5,46	1,37	1,26	1,32	15,07	14,18	14,58
Leeftijd										
< 35 jaar	1.990	4,30	3,79	4,12	1,53	1,34	1,53	8,89	8,96	8,69
35-44 jaar	2.970	5,04	4,90	4,59	1,54	1,38	1,43	11,82	11,33	12,35
45-54 jaar	6.025	5,92	5,34	5,39	1,37	1,27	1,30	15,75	14,38	14,61
55-65 jaar	4.831	6,82	6,63	6,63	1,17	1,12	1,17	21,50	18,83	19,56
Geslacht										
Mannen	7.835	5,59	5,12	5,24	1,34	1,20	1,27	15,26	13,82	14,34
Vrouwen	7.980	5,92	5,76	5,68	1,40	1,30	1,35	14,94	14,20	14,74
Functie*										
Onderwijsondersteunend personeel (OOP)	7.415	-	-	5,65	-	-	1,43	-	-	14,17
Beheer- en administratief personeel (OBP)	8.401	-	-	5,29	-	-	1,22	-	-	15,00
Aanstellingsomvang										
< 0.5 wtf	4.367	5,49	4,59	5,18	1,04	1,01	1,17	15,29	13,31	14,33
0.5-0.87 wtf	5.861	5,95	5,61	5,43	1,45	1,41	1,40	14,11	12,84	13,32
> 0.87 wtf	5.043	5,28	5,12	5,17	1,48	1,46	1,50	12,84	11,67	12,40
Denominatie										
Openbaar	4.288	6,29	5,62	5,68	1,51	1,32	1,33	14,46	13,63	14,39
Rooms-katholiek	3.448	5,59	5,44	5,54	1,29	1,19	1,35	16,26	14,60	15,63
Protestants-christelijk	3.997	5,21	4,77	5,04	1,27	1,15	1,21	14,61	13,56	14,55
Overig bijzonder	4.083	5,80	5,80	5,57	1,38	1,35	1,39	15,23	14,36	13,96
Denominatie uitgesplitst										
Openbaar	4.288	6,29	5,62	5,68	1,51	1,32	1,33	14,46	13,68	14,39
Rooms-katholiek	3.448	5,59	5,45	5,54	1,29	1,19	1,35	16,26	14,67	15,63
Protestants-christelijk	3.426	5,38	4,96	5,09	1,31	1,17	1,21	14,75	13,81	14,71
Algemeen bijzonder	1.675	5,42	6,28	5,45	1,31	1,32	1,35	15,04	14,46	14,40
Gereformeerd, reformatorisch, evangelisch	570	4,41	4,00	4,79	1,07	1,11	1,23	13,82	12,05	13,53
Islamitisch	32	-	-	-	-	-	-	-	-	-
Vrije scholen	135	-	-	-	-	-	-	-	-	-
Overig	2.241	5,91	5,22	5,65	1,42	1,36	1,44	15,01	13,98	13,63
Verstedelijking										
Sterk verstedelijkt	3.068	6,44	5,92	6,18	1,54	1,40	1,43	13,68	13,34	14,67
Verstedelijkt	10.107	5,61	5,43	5,35	1,35	1,24	1,31	14,83	14,16	14,44
Niet verstedelijkt	2.640	5,64	4,80	5,05	1,25	1,16	1,21	18,42	14,36	15,05
Regio										
Noord	1.896	6,14	5,20	5,22	1,39	1,21	1,13	15,28	14,37	16,22
Oost	3.688	5,82	5,45	5,59	1,39	1,32	1,42	15,80	14,71	13,92
West	7.062	5,69	5,59	5,63	1,39	1,28	1,35	14,08	13,55	14,09
Zuid	3.169	5,76	5,19	5,08	1,30	1,18	1,23	16,34	14,16	15,85
Provincies en G5										
Groningen	829	6,33	4,90	4,92	1,46	1,12	1,01	14,27	12,99	16,22
Friesland	700	6,01	4,89	5,13	1,31	1,31	1,22	16,49	14,88	14,66
Drenthe	367	6,02	6,17	6,04	1,40	1,18	1,23	15,52	15,75	19,26
Overijssel	1.101	5,95	5,63	5,68	1,37	1,24	1,44	16,38	14,82	14,49
Gelderland	2.172	5,80	5,42	5,41	1,41	1,33	1,36	15,42	15,22	13,63
Flevoland exclusief Almere	150	-	-	-	-	-	-	-	-	-
Utrecht exclusief Utrecht-stad	1.232	4,95	5,02	5,09	1,14	1,10	1,14	17,61	16,21	15,05
Noord-Holland exclusief Amsterdam	1.615	5,44	6,07	5,30	1,36	1,13	1,33	13,94	14,47	14,05
Zuid-Holland excl. Den Haag en Rotterdam	2.538	5,55	5,30	5,44	1,38	1,33	1,35	13,16	12,05	13,74
Zeeland	331	6,52	6,02	5,05	1,53	1,49	1,65	13,45	15,01	12,74
Noord-Brabant	2.339	5,74	5,04	5,07	1,28	1,15	1,20	17,02	13,62	16,30
Limburg	499	5,27	5,51	5,12	1,20	1,08	1,06	15,97	17,22	16,68
Amsterdam	521	6,85	6,54	6,55	1,47	1,69	1,72	12,47	13,69	12,26
Rotterdam	605	6,27	5,12	6,41	1,66	1,33	1,39	14,33	12,25	15,33
Den Haag	419	5,93	5,38	7,67	1,50	1,59	1,70	13,70	12,58	14,59
Utrecht	133	7,79	6,46	4,64	1,65	1,14	1,24	15,51	19,96	14,83
Almere	266	6,14	5,05	6,85	1,66	1,60	1,78	14,96	10,93	13,43
Schoolgrootte										
Kleiner dan 50	728	5,73	6,19	6,10	1,11	1,18	1,10	17,59	14,04	16,96
>= 50 en < 100	1.009	6,80	5,76	6,12	1,51	1,27	1,45	13,43	13,73	15,62
>= 100 en < 200	3.718	5,38	5,08	4,90	1,34	1,21	1,24	13,77	14,03	14,41
groter dan 200	10.344	5,85	5,52	5,54	1,38	1,28	1,35	15,46	14,07	14,35
Salarisschaal										
Schaal 1 tot en met 4	4.539	7,97	7,43	7,19	1,45	1,41	1,39	18,91	16,29	17,16
Schalen 5 en 6	4.580	5,69	5,60	5,48	1,49	1,40	1,45	13,04	13,22	13,33
Schalen 7, 8 en 9	4.218	4,47	4,55	4,64	1,35	1,24	1,30	12,31	11,89	13,23
Schaal 10, 11 en 12 (midden-management)	1.559	3,87	3,60	4,12	1,03	0,89	1,04	14,98	13,06	13,57
Schaal 13 en hoger (hoger management) ***	724	-	-	2,32	-	-	0,57	-	-	14,94

Tabel B1.6 (vervolg)**Kengetallen ziekteverzuim VO ondersteunend personeel, 2009-2011**

Kenmerk	Arbeids- jaren*	VZP09	VZP10	VZP11	MF09	MF10	MF11	GZD09	GZD10	GZD11
Schooltype*										
Havo/vwo	1.119	-	-	5,27	-	-	1,30	-	-	15,77
Pro	771	-	-	6,14	-	-	1,17	-	-	15,81
Vmbo-t	86	-	-	6,39	-	-	1,06	-	-	21,62
Vmbo-t/havo/vwo	1.904	-	-	5,11	-	-	1,23	-	-	14,19
Vmbo	664	-	-	5,98	-	-	1,20	-	-	17,58
Vmbo/havo/vwo	11.271	-	-	5,45	-	-	1,35	-	-	14,24
Niet westerse allochtonen										
< 5% allochtone II	3.083	5,32	4,69	5,01	1,21	1,07	1,17	16,70	13,89	16,16
5 tot 10% allochtone II	3.663	5,66	5,56	5,19	1,33	1,24	1,33	15,42	14,94	13,93
10 tot 25% allochtone II	6.239	5,72	5,46	5,26	1,40	1,27	1,29	14,75	14,08	14,45
25 tot 50% allochtone II	1.871	6,51	5,79	6,68	1,54	1,40	1,46	13,67	12,56	14,93
>= 50% allochtone II	945	6,64	5,97	6,74	1,56	1,51	1,70	14,10	13,44	12,59

Bijlage 2 Nulverzuim 2009-2011

Tabel B2.1
Nul(ziekte)verzuim PO onderwijzend personeel, 2009-2011

Onderwijssoort	Kenmerk	Arbeids- jaren*	NZ09	NZ10	NZ11
BO		90.472	42,52	45,92	45,59
SBAO/WEC		16.994	36,88	40,13	40,88
PO		107.466	41,64	45,02	44,84
Leeftijd					
BO	< 35 jaar	29.207	40,14	43,55	42,62
BO	35-44 jaar	16.846	42,18	45,74	45,48
BO	45-54 jaar	22.949	43,51	47,50	47,26
BO	55-65 jaar	21.470	44,89	47,63	47,93
SBAO/WEC	< 35 jaar	4.771	33,71	36,62	37,58
SBAO/WEC	35-44 jaar	3.541	34,48	38,39	39,08
SBAO/WEC	45-54 jaar	4.863	38,82	41,52	41,53
SBAO/WEC	55-65 jaar	3.819	40,48	44,48	45,84
Geslacht					
BO	Mannen	17.452	50,28	53,75	52,90
BO	Vrouwen	73.020	40,45	43,97	43,84
SBAO/WEC	Mannen	5.038	40,67	44,51	44,69
SBAO/WEC	Vrouwen	11.956	35,19	38,28	39,27
Functie					
BO	Directieleden	7.920	58,04	61,05	60,37
BO	Leerkrachten (OP)	82.552	40,91	44,45	44,17
SBAO/WEC	Directieleden	1.024	52,48	59,11	58,06
SBAO/WEC	Leerkrachten (OP)	15.970	35,62	38,94	39,78
Aanstellingsomvang					
BO	< 0.5 wtf	30.123	46,85	52,07	50,57
BO	0.5-0.87 wtf	32.673	40,62	42,53	42,40
BO	> 0.87 wtf	24.621	42,62	42,73	43,05
SBAO/WEC	< 0.5 wtf	4.755	41,03	46,46	44,82
SBAO/WEC	0.5-0.87 wtf	6.497	35,06	37,68	40,03
SBAO/WEC	> 0.87 wtf	5.162	37,23	36,95	37,74
Denominatie					
BO	Openbaar	28.163	40,23	44,13	43,31
BO	Rooms-katholiek	30.132	43,64	46,50	45,39
BO	Protestants-christelijk	25.013	45,02	48,59	49,35
BO	Overig bijzonder	7.164	38,48	41,89	42,22
SBAO/WEC	Openbaar	3.299	33,60	38,01	40,51
SBAO/WEC	Rooms-katholiek	4.468	39,17	40,20	40,08
SBAO/WEC	Protestants-christelijk	3.025	39,83	42,46	45,55
SBAO/WEC	Overig bijzonder	6.202	35,71	40,28	39,37
Denominatie uitgesplitst					
BO	Openbaar	28.163	40,23	44,16	43,31
BO	Rooms-katholiek	30.132	43,64	46,53	45,39
BO	Protestants-christelijk	22.409	43,86	48,14	49,05
BO	Algemeen bijzonder	4.587	40,78	44,15	44,47
BO	Gereformeerd, reformatorisch, evangelisch	2.604	54,05	51,88	51,95
BO	Islamitisch	672	38,32	37,02	37,27
BO	Vrije scholen	728	26,65	29,90	28,51
BO	Overig	1.177	37,24	43,64	44,75
SBAO/WEC	Openbaar	3.299	33,60	38,03	40,51
SBAO/WEC	Rooms-katholiek	4.468	39,17	40,20	40,08
SBAO/WEC	Protestants-christelijk	2.989	39,83	42,46	45,54
SBAO/WEC	Algemeen bijzonder	5.923	35,73	40,13	39,41
SBAO/WEC	Gereformeerd, reformatorisch, evangelisch	36 -	-	-	-
SBAO/WEC	Overig	279 -	-	-	-
Verstedelijking					
BO	Sterk verstedelijkt	16.004	37,72	42,16	40,60
BO	Verstedelijkt	42.481	41,28	44,56	44,83
BO	Niet verstedelijkt	31.986	46,61	49,76	49,09
SBAO/WEC	Sterk verstedelijkt	3.587	35,23	39,00	39,68
SBAO/WEC	Verstedelijkt	9.976	36,96	40,44	40,44
SBAO/WEC	Niet verstedelijkt	3.431	38,73	40,70	43,40
Regio					
BO	Noord	9.498	42,77	46,37	47,20
BO	Oost	20.650	43,08	47,26	47,06
BO	West	40.139	41,05	45,34	45,15
BO	Zuid	20.185	44,70	45,56	44,20
SBAO/WEC	Noord	1.602	32,54	36,57	42,19
SBAO/WEC	Oost	5.016	37,26	42,09	43,41
SBAO/WEC	West	6.238	36,54	40,07	39,75
SBAO/WEC	Zuid	4.138	38,61	39,49	39,00

Tabel B2.1 (vervolg)
Nul(ziekte)verzuim PO onderwijzend personeel, 2009-2011

Onderwijssoort	Kenmerk	Arbeids- jaren*	NZ09	NZ10	NZ11
Provincies en G5					
BO	Groningen	3.270	40,25	44,89	46,10
BO	Friesland	3.111	44,34	47,29	48,04
BO	Drenthe	3.117	43,66	46,98	47,52
BO	Overijssel	7.031	43,45	48,60	50,40
BO	Gelderland	11.079	43,72	46,73	45,54
BO	Flevoland exclusief Almere	1.351	43,54	48,80	46,64
BO	Utrecht exclusief Utrecht-stad	5.303	43,15	47,88	46,14
BO	Noord-Holland exclusief Amsterdam	10.598	43,08	47,34	47,62
BO	Zuid-Holland excl. Den Haag en Rotterdam	12.908	41,88	46,06	47,04
BO	Zeeland	1.947	47,63	48,51	45,11
BO	Noord-Brabant	13.145	44,58	44,89	44,68
BO	Limburg	5.092	43,72	45,75	42,60
BO	Amsterdam	4.088	34,59	42,78	38,67
BO	Rotterdam	2.138	40,28	43,08	44,77
BO	Den Haag	3.710	37,59	41,84	41,04
BO	Utrecht	1.395	38,03	37,86	35,56
BO	Almere	1.189	34,58	43,00	41,87
SBAO/WEC	Groningen	666	30,47	34,79	39,83
SBAO/WEC	Friesland	642	36,35	38,59	46,21
SBAO/WEC	Drenthe	294	29,68	36,41	38,73
SBAO/WEC	Overijssel	1.909	36,91	46,08	46,56
SBAO/WEC	Gelderland	2.715	38,54	41,09	42,56
SBAO/WEC	Flevoland exclusief Almere	268	34,10	34,47	36,89
SBAO/WEC	Utrecht exclusief Utrecht-stad	931	39,19	39,61	40,00
SBAO/WEC	Noord-Holland exclusief Amsterdam	1.443	36,18	42,94	39,30
SBAO/WEC	Zuid-Holland excl. Den Haag en Rotterdam	1.664	37,57	41,18	40,08
SBAO/WEC	Zeeland	320	42,26	41,47	35,51
SBAO/WEC	Noord-Brabant	2.595	36,51	38,00	37,97
SBAO/WEC	Limburg	1.223	42,29	41,89	42,10
SBAO/WEC	Amsterdam	638	31,34	39,72	39,23
SBAO/WEC	Rotterdam	471	34,68	34,31	37,58
SBAO/WEC	Den Haag	644	33,83	40,06	42,73
SBAO/WEC	Utrecht	446	44,26	39,69	27,20
SBAO/WEC	Almere*	125	-	-	-
Schoolgrootte					
BO	Kleiner dan 10	3.486	47,50	51,38	50,57
BO	> = 10 en < 20	24.581	45,02	48,25	47,82
BO	> = 20 en < 50	54.824	42,08	44,96	45,00
BO	Groter dan 50	7.331	38,22	41,56	39,95
SBAO/WEC	Kleiner dan 20	561	39,71	48,61	50,99
SBAO/WEC	> = 20 en < 50	4.890	37,82	41,31	41,42
SBAO/WEC	> = 50 en < 100	5.625	36,37	39,50	40,47
SBAO/WEC	Groter dan 100	5.857	36,70	38,62	39,89

Tabel B2.2
Nul(ziekte)verzuim PO ondersteunend personeel, 2009-2011

Onderwijssoort	Kenmerk	Arbeids- jaren*	NZ09	NZ10	NZ11
BO		10.466	52,08	54,96	54,04
SBAO/WEC		10.172	33,41	37,36	37,90
PO		20.639	43,05	46,37	46,09
Leeftijd					
BO	< 35 jaar	1.771	55,59	57,70	56,50
BO	35-44 jaar	2.031	50,54	53,35	51,74
BO	45-54 jaar	3.926	50,83	54,06	53,34
BO	55-65 jaar	2.738	52,85	55,75	55,14
SBAO/WEC	< 35 jaar	2.924	31,99	33,95	36,15
SBAO/WEC	35-44 jaar	2.164	31,42	34,97	31,76
SBAO/WEC	45-54 jaar	3.170	34,19	39,83	39,10
SBAO/WEC	55-65 jaar	1.914	37,45	41,65	45,54
Geslacht					
BO	Mannen	3.068	52,30	56,52	54,60
BO	Vrouwen	7.398	52,00	54,32	53,80
SBAO/WEC	Mannen	2.239	35,39	40,40	41,67
SBAO/WEC	Vrouwen	7.933	32,90	36,53	36,84
Functie					
BO	Onderwijsondersteunend personeel (OOP)	5.983	52,93	51,91	52,78
BO	Beheer- en administratief personeel (OBP)	4.483	49,83	57,37	55,72
SBAO/WEC	Onderwijsondersteunend personeel (OOP)	5.976	35,12	31,96	35,55
SBAO/WEC	Beheer- en administratief personeel (OBP)	4.197	31,59	42,79	41,26
Aanstellingsomvang					
BO	< 0.5 wtf	4.408	63,06	62,69	61,60
BO	0.5-0.87 wtf	3.197	49,11	49,04	47,78
BO	> 0.87 wtf	2.236	46,22	46,83	45,79
SBAO/WEC	< 0.5 wtf	3.721	41,05	45,70	44,26
SBAO/WEC	0.5-0.87 wtf	3.894	31,54	31,63	34,35
SBAO/WEC	> 0.87 wtf	2.169	31,46	31,61	32,05
Denominatie					
BO	Openbaar	3.014	45,61	48,13	47,86
BO	Rooms-katholiek	3.348	53,15	56,16	53,20
BO	Protestants-christelijk	2.955	59,56	63,04	62,59
BO	Overig bijzonder	1.149	49,05	51,28	50,67
SBAO/WEC	Openbaar	1.962	31,00	33,62	36,44
SBAO/WEC	Rooms-katholiek	2.506	32,93	36,58	34,27
SBAO/WEC	Protestants-christelijk	1.758	39,35	42,17	46,94
SBAO/WEC	Overig bijzonder	3.947	32,70	38,23	36,91
Denominatie uitgesplitst					
BO	Openbaar	3.014	45,61	48,12	47,86
BO	Rooms-katholiek	3.348	53,15	56,15	53,20
BO	Protestants-christelijk	2.438	56,95	60,66	60,26
BO	Algemeen bijzonder	559	53,31	55,65	54,68
BO	Gereformeerd, reformatorisch, evangelisch	518	72,18	72,71	73,52
BO	Islamitisch	228	43,13	45,12	49,09
BO	Vrije scholen	143	44,42	50,41	46,07
BO	Overig	220	47,74	45,70	45,12
SBAO/WEC	Openbaar	1.962	31,00	33,69	36,44
SBAO/WEC	Rooms-katholiek	2.506	32,93	36,58	34,27
SBAO/WEC	Protestants-christelijk	1.736	39,43	42,07	46,86
SBAO/WEC	Algemeen bijzonder	3.835	32,65	38,18	37,05
SBAO/WEC	Gereformeerd, reformatorisch, evangelisch	22	-	-	-
SBAO/WEC	Overig	112	-	-	-
Verstedelijking					
BO	Sterk verstedelijkt	2.944	42,69	44,61	44,01
BO	Verstedelijkt	4.651	51,40	55,08	53,76
BO	Niet verstedelijkt	2.872	63,64	65,94	64,76
SBAO/WEC	Sterk verstedelijkt	2.253	32,02	35,25	33,69
SBAO/WEC	Verstedelijkt	5.834	33,55	37,67	38,13
SBAO/WEC	Niet verstedelijkt	2.086	34,82	39,75	41,83
Regio					
BO	Noord	884	60,43	62,89	62,95
BO	Oost	2.177	55,11	58,78	58,28
BO	West	5.265	48,00	50,18	49,31
BO	Zuid	2.141	56,13	59,64	57,66
SBAO/WEC	Noord	1.059	32,55	37,53	41,88
SBAO/WEC	Oost	3.006	33,30	40,09	41,64
SBAO/WEC	West	3.772	34,01	36,69	36,18
SBAO/WEC	Zuid	2.335	32,78	35,88	34,07

Tabel B2.2 (vervolg)
Nul(ziekte)verzuim PO ondersteunend personeel, 2009-2011

Onderwijssoort	Kenmerk	Arbeids- jaren*	NZ09	NZ10	NZ11
Provincies en G5					
BO	Groningen	365	55,00	60,19	63,43
BO	Friesland	327	64,26	66,10	63,04
BO	Drenthe	192	63,45	62,11	61,88
BO	Overijssel	668	60,85	64,33	62,91
BO	Gelderland	1.225	56,03	59,36	58,67
BO	Flevoland exclusief Almere	118	52,56	60,10	56,90
BO	Utrecht exclusief Utrecht-stad	536	58,25	60,48	57,66
BO	Noord-Holland exclusief Amsterdam	1.068	51,60	54,01	51,43
BO	Zuid-Holland excl. Den Haag en Rotterdam	1.367	53,10	54,96	55,33
BO	Zeeland	226	68,71	68,46	65,17
BO	Noord-Brabant	1.368	53,07	57,17	54,84
BO	Limburg	547	57,16	61,20	61,61
BO	Amsterdam	850	34,85	38,57	38,44
BO	Rotterdam	501	43,05	45,17	48,98
BO	Den Haag	739	49,49	47,29	43,06
BO	Utrecht	204	42,66	50,11	44,75
BO	Almere	165	32,79	35,20	37,69
SBAO/WEC	Groningen	387	28,53	34,01	36,16
SBAO/WEC	Friesland	503	36,07	41,23	47,03
SBAO/WEC	Drenthe	170	32,35	35,14	39,69
SBAO/WEC	Overijssel	1.096	33,58	41,55	44,17
SBAO/WEC	Gelderland	1.576	32,57	39,76	40,42
SBAO/WEC	Flevoland exclusief Almere	257	38,95	39,15	43,46
SBAO/WEC	Utrecht exclusief Utrecht-stad	555	37,70	42,92	38,89
SBAO/WEC	Noord-Holland exclusief Amsterdam	939	32,17	35,05	35,03
SBAO/WEC	Zuid-Holland excl. Den Haag en Rotterdam	944	38,22	39,36	39,49
SBAO/WEC	Zeeland	197	36,18	40,55	38,78
SBAO/WEC	Noord-Brabant	1.553	30,97	36,03	32,06
SBAO/WEC	Limburg	585	36,94	33,20	37,83
SBAO/WEC	Amsterdam	360	24,32	29,42	30,45
SBAO/WEC	Rotterdam	270	31,69	33,81	34,11
SBAO/WEC	Den Haag	406	33,04	33,84	35,00
SBAO/WEC	Utrecht	298	37,89	40,15	34,70
SBAO/WEC	Almere*	76	-	-	-
Schoolgrootte					
BO	Kleiner dan 10	198	59,66	65,78	66,98
BO	> = 10 en < 20	2.338	60,45	61,66	59,62
BO	> = 20 en < 50	6.606	51,27	53,80	53,58
BO	Groter dan 50	1.282	46,52	43,63	44,49
SBAO/WEC	Kleiner dan 20	188	35,78	51,78	47,62
SBAO/WEC	> = 20 en < 50	2.295	38,66	41,19	43,11
SBAO/WEC	> = 50 en < 100	3.646	33,39	35,25	35,70
SBAO/WEC	Groter dan 100	3.993	31,95	36,29	36,51

Tabel B2.3
Nul(ziekte)verzuim VO onderwijzend personeel, 2009-2011

Kenmerk	Arbeids-jaren*	NZ09	NZ10	NZ11
Totaal	52.483	33,97	36,73	36,12
Leeftijd				
< 35 jaar	12.880	30,83	33,97	32,98
35-44 jaar	10.529	30,51	33,16	32,42
45-54 jaar	14.396	34,86	37,93	36,70
55-65 jaar	14.678	38,20	40,69	40,97
Geslacht				
Mannen	29.051	37,80	41,15	40,49
Vrouwen	23.432	28,79	31,16	30,70
Functie				
Directieleden	2.503	56,94	57,91	59,19
Leerkrachten (OP)	49.979	32,66	35,93	34,97
Aanstellingsomvang				
< 0,5 wtf	16.125	37,15	42,55	40,05
0,5-0,87 wtf	19.491	31,75	32,42	33,19
> 0,87 wtf	14.770	35,06	35,83	35,49
Denominatie				
Openbaar	14.436	32,10	36,76	34,76
Rooms-katholiek	12.193	34,78	37,16	37,10
Protestants-christelijk	12.548	36,24	36,84	36,47
Overig bijzonder	13.305	33,49	35,93	36,37
Denominatie uitgesplitst				
Openbaar	14.436	32,10	36,91	34,76
Rooms-katholiek	12.193	34,78	37,15	37,10
Protestants-christelijk	10.649	36,20	35,68	36,23
Algemeen bijzonder	5.295	37,43	36,12	36,02
Gereformeerd, reformatorisch, evangelisch	1.900	36,42	39,02	37,79
Islamitisch	70	-	-	27,12
Vrije scholen	451	-	-	46,18
Overig	7.489	30,69	37,14	36,11
Verstedelijking				
Sterk verstedelijkt	10.594	33,14	36,15	36,16
Verstedelijkt	32.970	34,52	36,93	35,92
Niet verstedelijkt	8.918	32,89	36,38	36,84
Regio				
Noord	6.166	34,74	40,55	37,79
Oost	11.673	31,91	35,60	34,46
West	23.399	34,81	35,59	34,94
Zuid	11.244	34,09	38,29	39,39
Provincies en G5				
Groningen	2.752	34,69	41,29	41,84
Friesland	2.207	36,84	39,23	35,99
Drenthe	1.206	32,12	41,19	31,85
Overijssel	3.690	31,22	33,50	34,57
Gelderland	6.697	30,79	36,78	35,05
Flevoland exclusief Almere	434	71,86	55,27	34,86
Utrecht exclusief Utrecht-stad	3.940	39,07	37,20	36,22
Noord-Holland exclusief Amsterdam	5.745	34,63	36,34	35,48
Zuid-Holland excl. Den Haag en Rotterdam	8.290	33,94	34,36	34,16
Zeeland	1.069	27,80	35,63	32,71
Noord-Brabant	8.388	34,10	38,24	39,93
Limburg	1.787	39,41	40,96	40,84
Amsterdam	1.694	31,65	37,62	35,38
Rotterdam	1.982	34,22	32,19	35,31
Den Haag	1.436	39,82	38,74	31,11
Utrecht	313	34,80	33,70	42,11
Almere	853	27,30	28,98	29,19
Schoolgrootte				
kleiner dan 50	2.282	41,16	42,66	43,48
>= 50 en < 100	3.527	33,50	34,46	33,94
>= 100 en < 200	13.069	35,50	36,46	36,88
groter dan 200	33.570	33,22	36,61	35,53

Tabel B2.3 (vervolg)
Nul(ziekte)verzuim VO onderwijzend personeel, 2009-2011

Kenmerk	Arbeids- jaren*	NZ09	NZ10	NZ11
Salarisschaal				
LA	670	-	37,76	42,23
LB	24.999	29,61	32,36	31,61
LC	14.697	35,83	39,48	34,66
LD	10.506	40,77	45,02	44,21
LE	680	58,37	57,75	61,18
schaal 13 en hoger	659	63,17	68,98	68,06
Schooltype				
Havo/vwo	4.043	-	-	36,44
Pro	2.127	-	-	41,21
Vmbo-t	415	-	-	50,86
Vmbo-t/havo/vwo	6.713	-	-	37,66
Vmbo	2.257	-	-	35,03
Vmbo/havo/vwo	36.928	-	-	35,41
Niet westerse alloctonen				
< 5% allochtone II	10.228	35,44	36,96	37,14
5 tot 10% allochtone II	12.689	33,58	37,76	36,07
10 tot 25% allochtone II	20.622	34,09	36,93	37,48
25 tot 50% allochtone II	5.930	34,56	34,35	32,35
>= 50% allochtone II	2.979	30,17	34,31	30,72

Tabel B2.4
Nul(ziekte)verzuim VO ondersteunend personeel, 2009-2011

Kenmerk	Arbeids-jaren*	NZ09	NZ10	NZ11
Totaal	15.816	37,14	42,67	43,09
Leeftijd				
< 35 jaar	1.990	36,93	41,25	40,05
35-44 jaar	2.970	33,95	38,64	39,29
45-54 jaar	6.025	36,91	42,68	42,30
55-65 jaar	4.831	40,04	45,96	47,68
Geslacht				
Mannen	7.835	38,15	44,67	44,81
Vrouwen	7.980	36,13	40,60	41,41
Functie*				
Onderwijsondersteunend personeel (OOP)	7.415	-	-	42,20
Beheer- en administratief personeel (OBP)	8.401	-	-	43,89
Aanstellingsomvang				
< 0,5 wtf	4.367	44,63	50,02	48,36
0,5-0,87 wtf	5.861	35,55	39,64	41,51
> 0,87 wtf	5.043	36,12	40,40	39,33
Denominatie				
Openbaar	4.288	34,39	40,35	40,37
Rooms-katholiek	3.448	37,52	43,41	45,96
Protestants-christelijk	3.997	39,56	46,15	43,90
Overig bijzonder	4.083	38,20	41,47	42,74
Denominatie uitgesplitst				
Openbaar	4.288	34,39	40,52	40,37
Rooms-katholiek	3.448	37,52	43,42	45,96
Protestants-christelijk	3.426	38,83	45,11	44,08
Algemeen bijzonder	1.675	41,06	41,31	42,25
Gereformeerd, reformatorisch, evangelisch	570	43,14	47,80	42,88
Islamitisch	32	-	-	35,97
Vrije scholen	135	-	-	54,92
Overig	2.241	36,13	42,81	42,47
Verstedelijking				
Sterk verstedelijkt	3.068	35,30	40,43	39,53
Verstedelijkt	10.107	37,66	42,95	43,27
Niet verstedelijkt	2.640	37,33	44,01	46,56
Regio				
Noord	1.896	36,33	45,46	44,50
Oost	3.688	35,99	41,03	40,40
West	7.062	37,95	41,68	41,18
Zuid	3.169	37,19	45,24	49,67
Provincies en G5				
Groningen	829	34,30	47,48	48,12
Friesland	700	40,48	43,23	42,58
Drenthe	367	33,78	45,39	39,97
Overijssel	1.101	37,05	40,76	40,44
Gelderland	2.172	34,43	41,63	41,23
Flevoland exclusief Almere	150	-	-	38,00
Utrecht exclusief Utrecht-stad	1.232	41,29	45,86	46,46
Noord-Holland exclusief Amsterdam	1.615	39,26	43,45	42,27
Zuid-Holland excl. Den Haag en Rotterdam	2.538	36,59	39,35	39,73
Zeeland	331	34,58	38,86	38,89
Noord-Brabant	2.339	36,96	46,05	51,97
Limburg	499	40,96	45,25	45,99
Amsterdam	521	38,56	38,81	36,89
Rotterdam	605	32,09	40,90	40,57
Den Haag	419	43,16	40,25	34,62
Utrecht	133	34,24	47,41	46,76
Almere	266	32,98	36,27	34,89
Schoolgrootte				
kleiner dan 50	728	44,50	43,43	47,47
>= 50 en < 100	1.009	35,32	39,54	39,15
>= 100 en < 200	3.718	37,97	42,88	45,27
groter dan 200	10.344	36,68	42,57	42,37
Salarisschaal				
Schaal 1 tot en met 4	4.539	33,75	37,60	39,89
Schalen 5 en 6	4.580	34,34	39,38	39,78
Schalen 7, 8 en 9	4.218	38,42	41,52	43,73
Schaal 10, 11 en 12 (midden-management)	1.559	45,11	51,69	47,83
Schaal 13 en hoger (hoger management) ***	724	-	-	65,63

Tabel B2.4 (vervolg)
Nul(ziekte)verzuim VO ondersteunend personeel, 2009-2011

Kenmerk	Arbeids- jaren*	NZ09	NZ10	NZ11
Schooltype				
Havo/vwo	1.119	-	-	44,01
Pro	771	-	-	45,00
Vmbo-t	86	-	-	50,37
Vmbo-t/havo/vwo	1.904	-	-	45,99
Vmbo	664	-	-	44,07
Vmbo/havo/vwo	11.271	-	-	42,27
Niet westerse alloctonen				
< 5% allochtone II	3.083	39,87	46,67	46,62
5 tot 10% allochtone II	3.663	37,49	43,81	42,91
10 tot 25% allochtone II	6.239	36,30	41,66	44,05
25 tot 50% allochtone II	1.871	35,15	38,83	37,94
>= 50% allochtone II	945	36,42	39,89	35,93

Bijlage 3 Definities en berekening van de verzuimmaten

Bij de berekening van de verzuimkengetallen is, net als voorgaande jaren, aangesloten bij de 'standaard voor verzuimregistratie' die in 1996 door de Projectgroep Uniformering Verzuimgrootheden is opgesteld⁷. De gegevens die zijn gebruikt voor het berekenen van de verzuimkengetallen zijn afkomstig uit de administraties van de salarisverwerkers Raet ECS, Mercedes, Raet en AFAS. In deze bijlage worden de interpretatie, definitie en berekening van de verschillende verzuimmaten gegeven, gebaseerd op deze 'standaard voor verzuimregistratie'. Verder worden verschillen in de administratie van formatie- en verlofgegevens van Raet ECS verduidelijkt. Ten slotte worden de achtergrondvariabelen toegelicht die in de analyses zijn gebruikt. De definities en berekeningswijze voor 2011 wijken niet af van die voor 2010, zodat de volgtijdelijke vergelijkbaarheid wordt gewaarborgd.

a) Vervanging en soort verlof

De berekeningen zijn uitgevoerd op de aanstellingsuren die geen vervanging betroffen. Van personen die naast de dienstverhouding die zij al hadden een collega vervingen, zijn dus alleen de uren die betrekking hadden op de al bestaande arbeidsrelatie meegenomen. De vervangingsuren zijn niet meegeteld in de berekeningen. Daarnaast zijn de berekeningen apart uitgevoerd voor het onderwijzend en ondersteunend personeel.

Zoals in de inleiding is beschreven, wordt in de bestanden van Raet ECS, Mercedes, Raet en AFAS het overig verlof niet eenduidig geregistreerd. In het verzuimbestand van Mercedes zijn bijvoorbeeld naast zwangerschaps- en scholingsverlof ook ouderschaps- en levensloopverlof als aparte categorieën opgenomen. In het verzuimbestand van Raet worden ouderschaps- en levensloopverlof niet apart geregistreerd. Bij AFAS is slechts 13 procent van al het verzuim geregistreerd als overig verlof, terwijl bij de andere salarisverwerkers tussen de 28 en 41 procent van het verzuim overig verlof is (zie tabel 1.2). Het is daardoor niet duidelijk of het overig verlof in de bestanden van de verschillende salarisverwerkers met elkaar te vergelijken is. Ook is niet duidelijk of het overig verlof bij deze salarisverwerkers overeenkomt met het overig verlof, zoals geregistreerd bij Raet ECS. Aangezien de meeste verzuimgegevens in het PO afkomstig zijn van Raet ECS, rapporteren we (net als in voorgaande jaren) over het overig verzuim in deze sector alleen op basis van de gegevens van deze salarisverwerker. Dit zorgt er voor dat de vergelijking met eerdere jaren het beste is. Ook toen werd er voor de berekening van het overig verzuim alleen gebruikgemaakt van de gegevens van Raet ECS (of eerder CASO). Het ziekteverzuim wordt wel berekend op de bestanden van Raet ECS, Mercedes, Raet en AFAS. Omdat Raet ECS voor het VO niet de meeste gegevens aanlevert, rapporteren wij in deze sector niet over het overig verzuim (net als in voorgaande jaren). In 2011 heeft 96,0 procent van de formatie bij scholen in het PO (schoolbesturen) en 92,4 procent van de formatie bij scholen in het VO (instellingen) de salarisadministratie ondergebracht bij Raet ECS, Mercedes, Raet of AFAS.

b) Berekening kengetallen

Verzuimpercentage (VZP)

Het verzuimpercentage geeft aan welk deel van de werktijd in 2011 verloren is gegaan wegens verzuim van werknemers. Het geeft een aanwijzing van de om-

⁷ Projectgroep Uniformering Verzuimgrootheden (1996), *Berekening van ziekteverzuim. Standaard voor verzuimregistratie*. Amsterdam: WCC.

vang van het verzuim in relatie tot de arbeidscapaciteit. De definitie van het verzuimpercentage is als volgt:

$$\text{Verzuimpercentage} = \frac{\text{het totaal aantal verzuimde dagen in 2011}}{\text{het totaal aantal beschikbare dagen in 2011}} \times 100$$

Voor de berekening van het verzuimpercentage zijn eerst de verzuimgevallen aan de formaties gekoppeld. Het resulterende bestand bevat dus alle formaties met binnen de desbetreffende formatie alle bijbehorende verzuimgevallen. Vervolgens is per verzuimgeval het aantal verzuimde dagen berekend. Dit is vermenigvuldigd met de omvang van het verzuim (in fte), met als resultaat het aantal verzuimde dagen in 2011. Op dezelfde manier is voor alle formaties de duur van de formatie in 2011 berekend en vermenigvuldigd met de werktijdfactor (in fte), zodat het aantal beschikbare dagen in 2011 bekend werd. Vervolgens is de omvang van het verzuim opgesplitst in ziekteverzuim en overig verzuim. Het resulterende bestand wordt vervolgens geaggregeerd naar formatieniveau. Van de variabelen die betrekking hebben op de omvang van het verzuim is daarbij per formatie de som genomen. Dit bestand is uiteindelijk gebruikt om het totaal aantal verzuimde en beschikbare dagen te berekenen, ook uitgesplitst naar de verschillende achtergrondkenmerken en apart voor het ziekteverzuim (Raet ECS, Mercedes, Raet en AFAS) en overig verzuim (alleen Raet ECS). Deze cijfers zijn op elkaar gedeeld en vermenigvuldigd met 100 om tot een verzuimpercentage te komen.

Daarnaast is er ook nog een verzuimpercentage berekend, waarbij verzuimgevallen die langer dan een jaar doorlopen, afgekapt zijn. Dit cijfer is beter te vergelijken met verzuimcijfers uit andere marktsectoren. De berekeningen zijn in principe hetzelfde, met die uitzondering dat personeel dat langer dan een jaar ziek is, vanaf het moment dat iemand een jaar ziek is, behandeld wordt alsof deze persoon niet meer in dienst is⁸.

Meldingsfrequentie (MF)

De meldingsfrequentie wil zeggen: het gemiddeld aantal verzuimmeldingen per dienstverband in 2011. De definitie van de meldingsfrequentie is als volgt:

$$\text{Meldingsfrequentie} = \frac{\text{het totaal aantal meldingen in 2011}}{\text{het gemiddeld aantal formaties in 2011}}$$

Ook voor de meldingsfrequentie wordt een koppeling gemaakt tussen de verzuimgevallen en de formaties, maar hier wordt eerst een selectie gemaakt van de verzuimgevallen die in 2011 zijn begonnen. Het resulterende bestand bevat dus alle formaties met daarbij alle verzuimgevallen die in 2011 begonnen zijn. Op elkaar aansluitende verzuimgevallen binnen een dienstverhouding zijn tot één verzuimgeval teruggebracht⁹. Daarna is bij alle verzuimgevallen aangegeven dat het om een nieuwe melding gaat.

⁸ Bij personeel waarvan de beëindigingsdatum onbekend is, wordt de beëindigingsdatum op 1/1/2012 gezet.

⁹ Hierbij is als begindatum de aanvangsdatum van het eerste verzuimgeval in de aansluitende reeks genomen. De einddatum is de beëindigingsdatum van het laatste verzuimgeval in de aansluitende reeks. Een aantal aansluitende verzuim-

Het gemiddeld aantal formaties is berekend door per formatie aan te geven hoe lang deze formatie in 2011 actief is geweest. Dit aantal dagen is gedeeld door 365, zodat per formatie bekend is welk deel van het jaar de desbetreffende formatie actief was. Om tot het gemiddeld aantal formaties te komen, is hiervan de som genomen. In het bestand is apart aangegeven of het om een ziekmelding (Raet ECS, Mercedes, Raet en AFAS) of een melding van overig verzuim (alleen Raet ECS) gaat. Vervolgens is het bestand geaggregeerd tot formatieniveau, waarbij het aantal meldingen per formatie is opgeteld. Uiteindelijk is het totaal aantal meldingen en het gemiddeld aantal formaties in 2011 berekend, ook voor verschillende uitsplitsingen van achtergrondkenmerken. Wanneer deze cijfers op elkaar worden gedeeld, geeft dit de meldingsfrequentie.

Gemiddelde verzuimduur (GZD)

De gemiddelde verzuimduur geeft aan hoeveel dagen per verzuimgeval gemiddeld wordt verzuimd. Dit geeft inzicht in de ernst van de ziekteverzuimgevallen en de duur van de overige verzuimgevallen. De definitie van de gemiddelde verzuimduur is als volgt:

$$\text{Gemiddelde verzuimduur} = \frac{\text{som van verzuimduren van in 2011 beëindigde gevallen}}{\text{totaal aantal in 2011 beëindigde gevallen}}$$

Voor de berekening van de gemiddelde verzuimduur zijn wederom de verzuimgevallen aan de formaties gekoppeld, maar hier is eerst een selectie gemaakt van de verzuimgevallen die in 2011 zijn beëindigd. Het resulterende bestand bevat dus alle formaties en binnen die formaties bevat het de verzuimgevallen die in 2011 afgesloten zijn.

Ook voor de gemiddelde verzuimduur zijn aansluitende gevallen binnen een dienstverhouding teruggebracht tot één verzuimgeval¹⁰. Van alle verzuimgevallen is berekend hoeveel dagen het verzuimgeval geduurd heeft. Dit is de verzuimduur van de verzuimgevallen. De verzuimduur is vervolgens opgesplitst naar ziekteverzuim (Raet ECS, Mercedes, Raet en AFAS) en overige verzuimgevallen (alleen Raet ECS). Om de gemiddelde verzuimduur te berekenen, zijn apart voor ziekteverzuim en overig verzuim de totale som van verzuimduren en het totaal aantal in 2011 beëindigde gevallen berekend, ook uitgesplitst naar achtergrondkenmerken. Vervolgens zijn deze op elkaar gedeeld.

Verhouding tussen de verzuimmaten

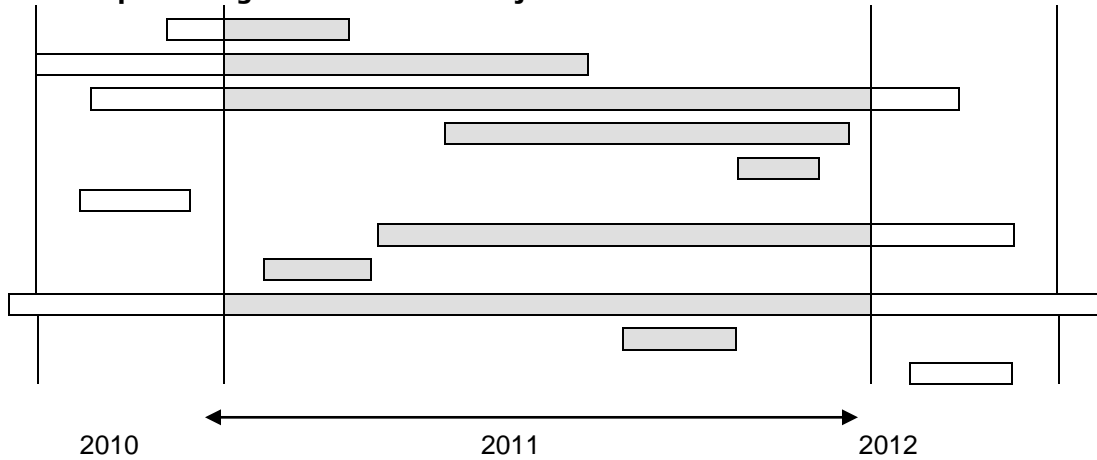
De drie hierboven beschreven verzuimmaten hoeven niet evenredig met elkaar samen te hangen. De maten worden namelijk alle drie over deels verschillende gevallen gemeten. De meldingsfrequentie heeft alleen betrekking op de ziektegevallen die in 2011 zijn begonnen, de gemiddelde verzuimduur alleen op de ziektegevallen die in 2011 zijn beëindigd. Bij het verzuimpercentage daarentegen gaat het om alle formaties waarbij in 2011 sprake is geweest van ziekteverzuim. Zie de onderstaande figuren voor een overzicht van de verzuimmaten.

gevallen overlapt meerdere formaties. De desbetreffende verzuimgevallen worden teruggebracht tot één verzuimgeval en voor de bijbehorende formatie wordt de informatie van de eerste formatie gebruikt.

¹⁰ Net als bij de meldingsfrequentie geldt hier dat de begindatum de aanvangsdatum van het eerste verzuimgeval is en de einddatum de beëindigingsdatum van het laatste verzuimgeval in de reeks. Bovendien geldt, net als bij de meldingsfrequentie, dat wanneer de verzuimgevallen meerdere formaties overlappen, voor de bijbehorende formatie de informatie van de eerste formatie wordt genomen.

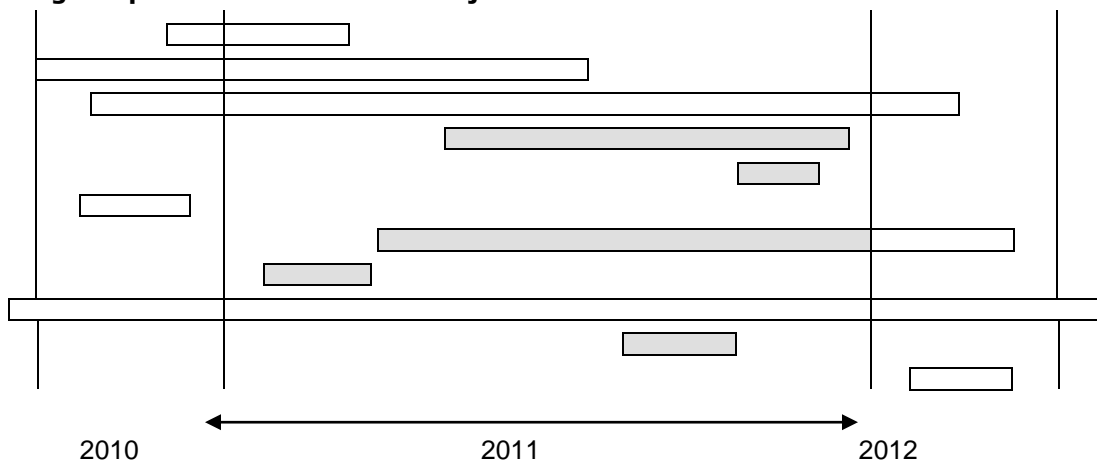
Figuur B3.1

De verzuimgevallen die (deels) worden meegenomen bij de berekening van het verzuimpercentage voor het kalenderjaar 2011



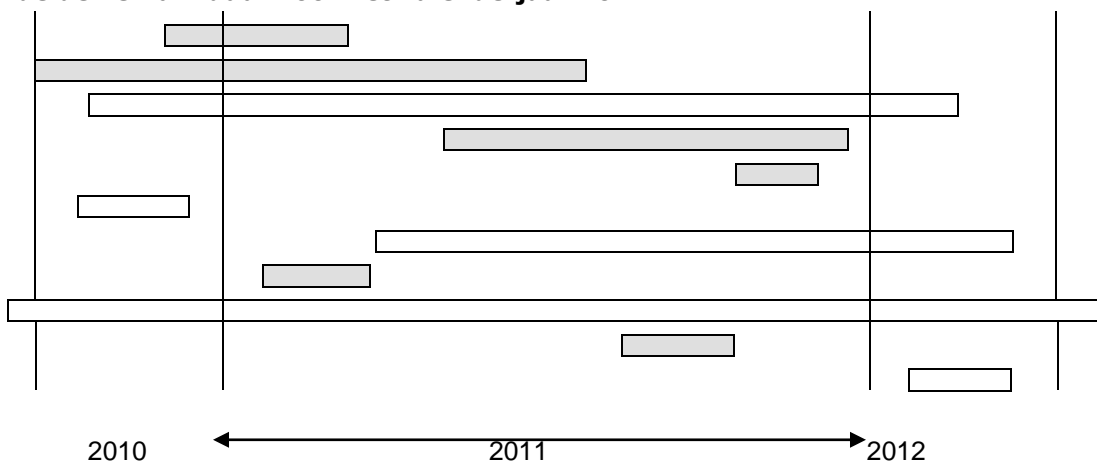
Figuur B3.2

De verzuimgevallen die worden meegenomen bij de berekening van de meldingsfrequentie voor het kalenderjaar 2011



Figuur B3.3

De verzuimgevallen die worden meegenomen bij de berekening van de gemiddelde verzuimduur voor het kalenderjaar 2011



Nulverzuim (NZ)

Het nulverzuim is het percentage medewerkers dat zich niet ziek heeft gemeld in 2011. Bij uitsplitsing naar achtergrondkenmerken geeft dit cijfer inzicht in de samenstelling van deze personeelsgroep. De definitie van het nulverzuim is als volgt:

$$\text{Nulverzuim} = \frac{\text{totale personeelssterkte van werknemers zonder ziekteverzuim in 2011}}{\text{totale personeelssterkte in 2011}} \times 100$$

De berekening van het nulverzuim is zeer eenvoudig. Het geaggregeerde bestand op formatieniveau dat bij de berekening van het verzuimpercentage gemaakt is, is als uitgangspunt gebruikt, omdat hier alle verzuimgevallen in 2011 in zitten. Om het nulverzuim te berekenen, is onder het personeel zonder verzuim het aantal dagen dat zij in 2011 beschikbaar zijn geweest, gesommeerd. Hetzelfde is gebeurd voor alle personeelsleden samen. Deze getallen op elkaar gedeeld en met 100 vermenigvuldigd, vormen het nulverzuim. Dit gebeurt ook voor de uitsplitsingen van een aantal achtergrondkenmerken.

Het kengetal heeft alleen betrekking op de medewerkers zonder ziekteverzuim. Net als voorgaande jaren is er niet gekeken naar de personeelsgroep die helemaal geen overig verlof opneemt in 2011.

c) Verschillen in administratie Raet ECS

Ten aanzien van de formatie- en verlofgegevens van Raet ECS spelen er twee zaken waar bij de interpretatie van de verzuimcijfers 2011 rekening mee gehouden dient te worden. Ten eerste mist er in het verlofbestand van Raet ECS 2011 van 39 procent van de schoolbesturen in het PO en 49 procent van de schoolbesturen in het VO een deel van de mutaties. Ten tweede verschillen de aangeleverde bestanden van Raet ECS voor 2010 en 2011 van de Raet ECS-bestanden van jaren daarvoor. We lichten deze twee zaken en de mogelijke gevolgen hiervan hieronder toe.

In het eerste kwartaal van een nieuw jaar worden er bij Raet ECS mutaties verwerkt in de verlofgegevens van onderwijspersoneel van het laatste kwartaal van het afgelopen jaar. Deze mutaties betreffen grotendeels nieuwe verzuimgevallen die in het laatste kwartaal van het afgelopen jaar zijn begonnen. Om deze reden zijn de bestanden van Raet ECS altijd vanaf maart aangeleverd. Deze mutaties in het verlof betreffen echter alleen de besturen die aangesloten blijven bij Raet ECS. Als een bestuur besluit over te gaan naar een andere salarisverwerker, worden van dit bestuur geen mutaties meer verwerkt. Tot en met 2009 werden deze vertrekkende besturen niet meegenomen in de berekening van de verzuimkengetallen. Vanaf 2010 zijn de besturen wel meegenomen, omdat anders een te substantieel gedeelte van de totale populatie besturen gemist zou worden. Na 2011 is 39 procent van de besturen in het PO en 49 procent van de besturen in het VO die aangesloten waren bij Raet ECS overgegaan naar een andere salarisverwerker. Dit is een veel groter aandeel dan in eerdere jaren¹¹. Van deze besturen zijn dus geen mutaties in het verlof verwerkt van de laatste drie maanden van 2011, maar deze besturen zijn wel meegenomen in de berekening van de verzuimkengetallen van 2011.

¹¹ Na 2008 betrof het 2 procent van de PO-besturen die overgingen van Raet ECS naar een andere salarisverwerker, in 2009 5 procent van de besturen en in 2010 20 procent van de besturen.

Raet ECS heeft (net als Merces, Raet en MagmaIT) vanaf 2010 de formatie- en verlofgegevens aan DUO geleverd volgens het Programma van Eisen (PvE). Deze PvE-bestanden zijn anders opgebouwd dan de bestanden die de jaren daarvoor van Raet ECS zijn ontvangen (deze werden niet volgens het PvE geleverd). Eerdere jaren bevatte het formatiebestand gegevens van alle formaties op subdienstverbandniveau. Het formatiebestand werd door Regioplan ook op subdienstverbandniveau gekoppeld aan de verzuimgevallen. De PvE-levering vanaf 2010 is door Raet ECS op een andere manier gemaakt dan voorgaande jaren. De bestanden bevatten daardoor gegevens op dienstverbandniveau in plaats van op subdienstverbandniveau¹². Ook worden de formatiegegevens vanaf 2010 door Raet ECS aangeleverd per peilmaand, terwijl deze gegevens voorgaande jaren werden aangeleverd in een jaarbestand. Om de formaties te kunnen koppelen aan de verzuimgevallen, hebben we van het formatiebestand met de peilmaanden een jaarbestand gemaakt.

DUO heeft voor 2009 onderzocht in hoeverre de verschillende manier van bestandsopbouw door Raet ECS gevolgen heeft voor de verzuimkengetallen in het primair onderwijs. Hieruit blijkt dat het ziekteverzuimpercentage bij scholen van Raet ECS door de andere manier van aanleveren 0,22 procentpunt lager is komen te liggen (onderwijzend en ondersteunend personeel samen). Tussen 2009 en 2010 is dan ook sprake van een trendbreuk in de cijfers van de scholen van Raet ECS. Voor de sector als geheel is de trendbreuk kleiner, omdat de verzuimcijfers van de overige leveranciers geen trendbreuk kennen.

d) Achtergrondkenmerken

In de analyses zijn de verzuimcijfers uitgesplitst naar een aantal achtergrondkenmerken:

- leeftijd;
- geslacht
- functie;
- aanstellingsomvang;
- salarisschaal;
- denominatie (een beperkte en uitgebreide indeling);
- verstedelijkingsgraad;
- regio;
- provincies en G5;
- schoolgrootte.

De meeste van deze achtergrondkenmerken spreken voor zich, een aantal lichten we hieronder kort toe.

Er wordt niet alleen bij het onderwijzend, maar ook bij het ondersteunend personeel onderscheid gemaakt naar functie. Onderwijsondersteunend personeel is ondersteunend personeel dat direct betrokken is bij het primaire proces. Het gaat zowel om lesondersteunende functies (onderwijsassistent, instructeur, technisch onderwijs assistent, mediathecaris, OLC-medewerker en dergelijke) als

¹² Een dienstverband kan geïnterpreteerd worden als het feit dat iemand verbonden is aan een school. Binnen een schoolbestuur kan een persoon meerdere dienstverbanden bij verschillende scholen hebben. Per dienstverband kan een persoon meerdere subdienstverbanden hebben. Dit zijn bijvoorbeeld verschillende subdienstverbanden voor verschillende vakken of voor verschillende salarisniveaus. Als er in de aanstelling van een persoon iets verandert (bijvoorbeeld een uitbreiding van het aantal uren) dan werd in het verleden bij Raet ECS een nieuw subdienstverband aangemaakt.

om zorgfuncties (logopedist, orthopedagoog, psycholoog en dergelijke). Tot het beheer- en administratief personeel (organisatie- en beheerpersoneel) wordt het overig ondersteunend personeel gerekend. Het gaat hierbij onder meer om administratief medewerkers, systeembeheerder, conciërges en beheerpersoneel.

De aanstellingsomvang is in het bestand uitgedrukt in werktijdfactoren (wtf). Eén werktijdfactor is gelijk aan een voltijdse werkweek, dat wil zeggen 36,87 uur¹³. De aanstellingsomvang wordt uitgesplitst in drie categorieën: minder dan 0,5 wtf, tussen de 0,5 en 0,87 wtf en ten slotte meer dan 0,87 wtf. Van de personen die op 31 december 2011 nog actief waren, zijn de werktijdfactoren gesommeerd en vervolgens aan de bijbehorende formaties geplakt. De werktijdfactoren worden dus berekend op persoonsniveau. De aanstellingsomvang is zo geconstrueerd, dat deze betrekking heeft op de totale aanstellingsomvang van de persoon die bij de desbetreffende formatie hoort, op 31 december 2011. Het feit dat 31 december 2011 als peildatum wordt genomen voor deze variabele, betekent dus automatisch dat er ook personeel is dat op dat moment niet meer werkzaam is in het onderwijs. Deze personen vallen buiten de analyses waarin de aanstellingsomvang wordt meegenomen.

Er is een indeling gehanteerd van de twaalf provincies en de G5. Onder de G5 vallen de vier grote steden en Almere. De G5 zijn vijf aparte categorieën en zijn bij de presentatie van de verzuimkengetallen ook gefilterd uit de twaalf provinciecategorieën. In totaal bestaat de variabele 'provincies en G5' dan ook uit zeventien categorieën.

De variabele schoolgrootte wordt vastgesteld volgens de indeling die het CBS hanteert om de grootte van bedrijven in te delen. Per school is de som van het aantal werknemers vastgesteld en ingedeeld in vier categorieën (zie tabel B3.1).

Tabel B3.1

Indeling van scholen in grootteklassen, op grond van aantal personeelsleden

	BO	SBAO/WEC	VO
Categorie 1	Kleiner dan 10	Kleiner dan 20	Kleiner dan 50
Categorie 2	≥ 10 en < 20	≥ 20 en < 50	≥ 50 en < 100
Categorie 3	≥ 20 en < 50	≥ 50 en < 100	≥ 100 en < 200
Categorie 4	Groter dan 50	Groter dan 100	Groter dan 200

¹³ De werktijdfactor is eerst gecorrigeerd voor de BAPO-korting (een soort arbeidsduurverkorting onder oudere werknemers).

Bijlage 4 Opsporen en opschonen foutenbronnen

Opsporen en opschonen foutenbronnen

Vóór 2006 (1999 tot en met 2005) wordt in het jaarlijks verzuimonderzoek gebruikgemaakt van een correctiemethode op basis van een correctiefactor. Deze methode houdt in dat er eerst per verzuimmaat vuile kengetallen worden berekend, om vervolgens deze met een correctiefactor aan te passen. De in deze periode gebruikte correctiefactoren zijn gebaseerd op de situatie van 1997-1998 en zijn door (beleids-)ontwikkelingen verouderd. Vanaf 2006 is daarom gekozen mogelijke foutenbronnen eerst op te sporen voordat de verzuimkengetallen worden berekend. DUO-INP heeft in het Verzuimonderzoek 2011 dezelfde foutenbronnen opgespoord als voorgaande jaren (uitgevoerd door Regioplan Beleidsonderzoek). Dit waarborgt de continuïteit van de verzuimkengetallen ten opzichte van eerdere jaren. In het onderstaande schema staan de foutenbronnen weergegeven waarvoor is gecontroleerd in het Verzuimonderzoek 2011.

Schema B4.1

Mogelijke foutenbronnen verzuimregistratie

Foutenbron	
1	Begin-/einddatum van verzuimgeval valt in het weekend
2	Begin-/einddatum van verzuimgeval valt in de zomervakantie of op een feestdag
3	Einddatum van verzuimgeval ligt vóór begindatum verzuimgeval
4	Einddatum dienstverband ligt vóór begindatum dienstverband
5	Begin-/einddatum van verzuimgeval ligt ná einddatum dienstverband
6	Begin-/einddatum van verzuimgeval ligt vóór begindatum dienstverband
7	Werktijdfactor gecorrigeerd voor BAPO-korting is gelijk aan nul
8	Verzuimomvang is groter dan formatieomvang
9	Onaannemelijke meldingsfrequentie

De foutenbronnen worden hieronder kort besproken. Per foutenbron wordt beschreven op welke manier de data zijn geschoond.

1. Begin-/einddatum van verzuimgeval valt in het weekend

We hebben de correctie op deze foutenbron toegepast op de ruwe verzuimcijfers, geleverd door Raet ECS, Raet, Mercedes en de besturen die werken met de software van AFAS. Hierbij hebben we de begin- en einddata van de verzuimgevallen die in het weekend vallen, verplaatst naar de eerstvolgende maandag. Dit komt in ongeveer negentien procent van de verzuimgevallen voor¹⁴. Alleen wanneer verzuimgevallen starten op de dag dat een dienstverband start, óf eindigen op de dag dat een dienstverband eindigt, is het wel mogelijk (en correct) dat een verzuimgeval in het weekend valt. Dit gaat om een klein aantal (vier procent van de verzuimgevallen) en deze data zijn niet gecorrigeerd.

2. Begin-/einddatum van verzuimgeval valt in de zomervakantie of op een feestdag

We hebben de correctie op deze foutenbron toegepast op de ruwe verzuimcijfers, zoals aangeleverd door de salarisadministraties en besturen. De begin- en einddata van de verzuimgevallen die in de zomervakantie of op een feestdag vallen zijn verplaatst naar de eerstvolgende werkdag. De volgende feestdagen zijn be-

¹⁴ Dit percentage is berekend over het totale databestand, dus inclusief de gegevens van de sector VO.

keken: eerste en tweede Paasdag, Koninginnendag, Hemelvaartsdag, eerste en tweede Pinksterdag en ten slotte Eerste en Tweede Kerstdag. Deze correctie is in ongeveer vier procent van de verzuimgevallen toegepast¹⁵. Net als bij de correctie voor de verzuimgevallen in het weekend geldt ook bij de correctie voor de verzuimgevallen in de zomervakantie of op een feestdag dat alleen wanneer verzuimgevallen starten op de dag dat een dienstverband start óf eindigt op de dag dat een dienstverband eindigt, het wel mogelijk (en correct) is dat een verzuimdatum in de zomervakantie of op een feestdag valt. Dit gaat om een relatief klein aantal (0,7%) en deze verzuimdata zijn niet gecorrigeerd.

3. Einddatum verzuimgeval ligt vóór begindatum verzuimgeval

In een klein gedeelte van het Raet ECS bestand (0,1%) en het bestand van Raet, Mercedes en de afzonderlijke besturen (0,01%) blijkt dat de einddatum van een verzuimgeval vóór de begindatum van een verzuimgeval ligt. Deze verzuimgevallen zijn niet meegenomen in het onderzoek.

4. Einddatum dienstverband ligt vóór begindatum dienstverband

Het komt in het Verzuimonderzoek 2011 niet voor dat de einddatum van het dienstverband vóór de begindatum van het dienstverband ligt in de ruwe data van de salarisadministraties of besturen.

5. Begin-/einddatum van verzuimgeval ligt ná einddatum dienstverband

Om deze foutenbron in kaart te brengen, zijn de verzuim- en formatiebestanden aan elkaar gekoppeld. Het komt niet voor dat de begindatum van een verzuimgeval na de einddatum van een dienstverband ligt. Het komt wel voor dat de einddatum van de afwezigheid doorloopt nadat een dienstverband is geëindigd¹⁶. Het gaat bij deze verzuimgevallen om het ontbreken van een einddatum. Dit komt voornamelijk voor bij de salarisadministratie Raet ECS (11%). Bij de andere salarisadministraties en de besturen die zelf leveren komt het nagenoeg niet voor (0,1%). Wanneer de einddatum van een verzuimgeval mist dan wordt dit ingevuld met de eerste januari van het volgende kalenderjaar.

6. Begin-/einddatum van verzuimgeval ligt vóór begindatum dienstverband

Bij het gekoppelde formatie- en verzuimbestand blijkt een klein aantal verzuimgevallen te zijn waarbij de begindatum van een verzuimgeval voor de begindatum van het dienstverband valt (1,9%). Dit komt voor bij de data van de salarisadministraties Raet en Mercedes, en de besturen die met AFAS werken. Deze verzuimgevallen zijn niet meegenomen in het onderzoek. Verzuimgevallen waarbij de einddatum voor de begindatum van het dienstverband ligt komt na de bovenstaande aanpassing niet voor. Hiervoor hoeft dus geen correctie te worden uitgevoerd.

7. Werktijdfactor gecorrigeerd voor BAPO-korting is gelijk aan nul

De werktijdfactor behorende bij een aanstelling wordt gecorrigeerd voor mogelijke BAPO-korting. Als de gecorrigeerde werktijdfactor kleiner of gelijk is aan nul, wordt de formatie in de verdere berekeningen niet meegenomen. Behalve als er ook verzuimgevallen verbonden zijn aan dit dienstverband, dan wordt dit dienst-

¹⁵ Dit percentage is berekend over het totale databestand, dus inclusief de gegevens van de sector VO.

¹⁶ Dit percentage is berekend over het totale databestand, dus inclusief de gegevens van de sector VO.

verband niet verwijderd. In het formatiebestand kwam dit voor bij 0,1 procent van de aanstellingen die recht hadden op BAPO-korting¹⁷.

8. Verzuimomvang is groter dan formatieomvang

Deze foutenbron treedt op doordat in de formatiebestanden de gegevens per peilmaand zijn aangeleverd. Om de formaties te kunnen koppelen aan de verzuimgevallen, wordt van het formatiebestand met de peilmaanden een jaarbestand gemaakt. In dit jaarbestand is een gewogen gemiddelde berekend van de omvang van de formatie over de peilmaanden dat een formatie actief is. De gewogen formatieomvang kan in sommige gevallen afwijken van de verzuimomvang voor een bepaald verzuimgeval. In het Verzuimonderzoek 2010 is ervoor gekozen om de verzuimomvang niet te corrigeren naar de formatieomvang. Dit omdat een eenzijdige correctie van de verschillen tussen verzuim- en formatieomvang kan leiden tot een onderschatting van het uiteindelijke verzuimpercentage. De correctie wordt namelijk alleen toegepast als de verzuimomvang groter is dan de formatieomvang, maar niet als de verzuimomvang kleiner is dan de formatieomvang. De reden hiervoor is dat een persoon ook minder afwezig kan zijn dan hij/zij werkt, bijvoorbeeld op arbeidstherapeutische basis. In verband met de mogelijke onderschatting van het verzuimpercentage is in het Verzuimonderzoek 2011 de bovenstaande correctie ook niet uitgevoerd.

9. Onaannemelijke meldingsfrequentie

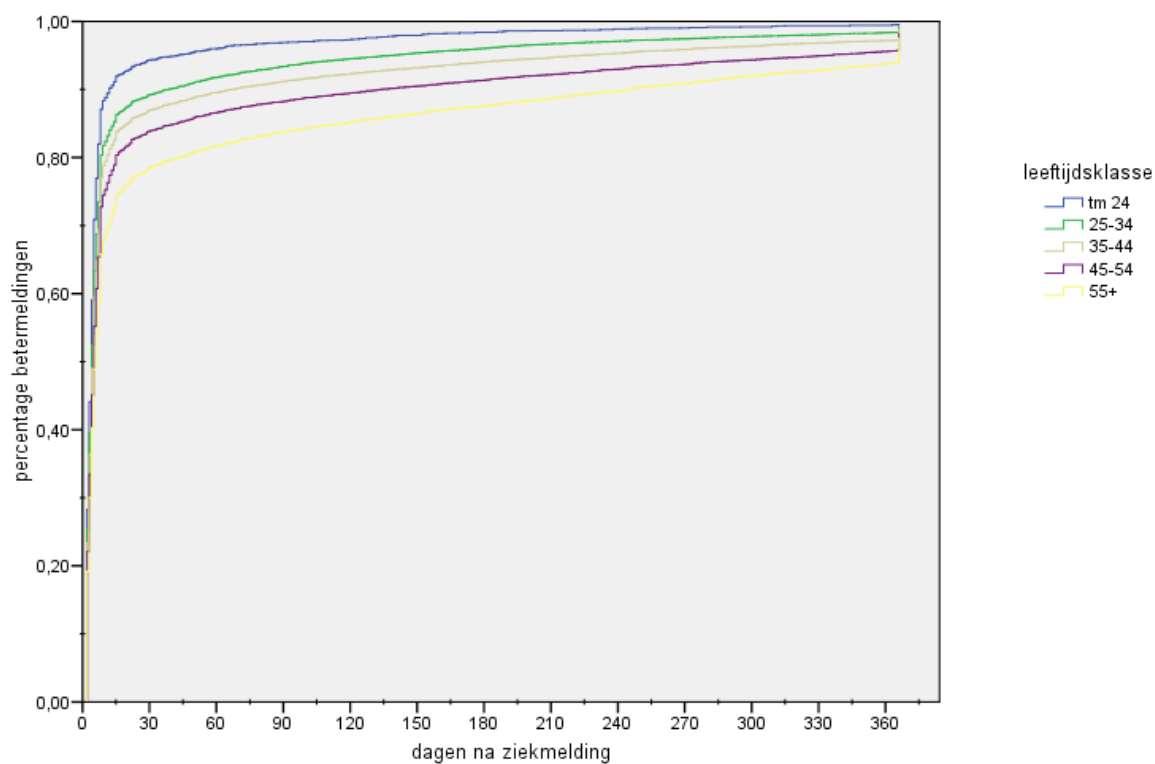
Instellingen met een formatie van meer dan 50 fte en een onwaarschijnlijk lage meldingsfrequentie, dat wil zeggen $<0,20$, zijn uitgesloten van de populatie (net als in voorgaande jaren). Met name in het voortgezet onderwijs leidt dit tot het uitsluiten van een aantal instellingen.

¹⁷ Personeel van 52 jaar en ouder kan gebruikmaken van de BAPO-regeling. Dit percentage is berekend over het totale databestand, dus inclusief de gegevens van de sector VO.

Bijlage 5 Grafieken survivalanalyse

Grafiek B5.1

Percentage onderwijzend personeel in het PO dat beter is gemeld na N dagen ziekte in 2011 naar leeftijd



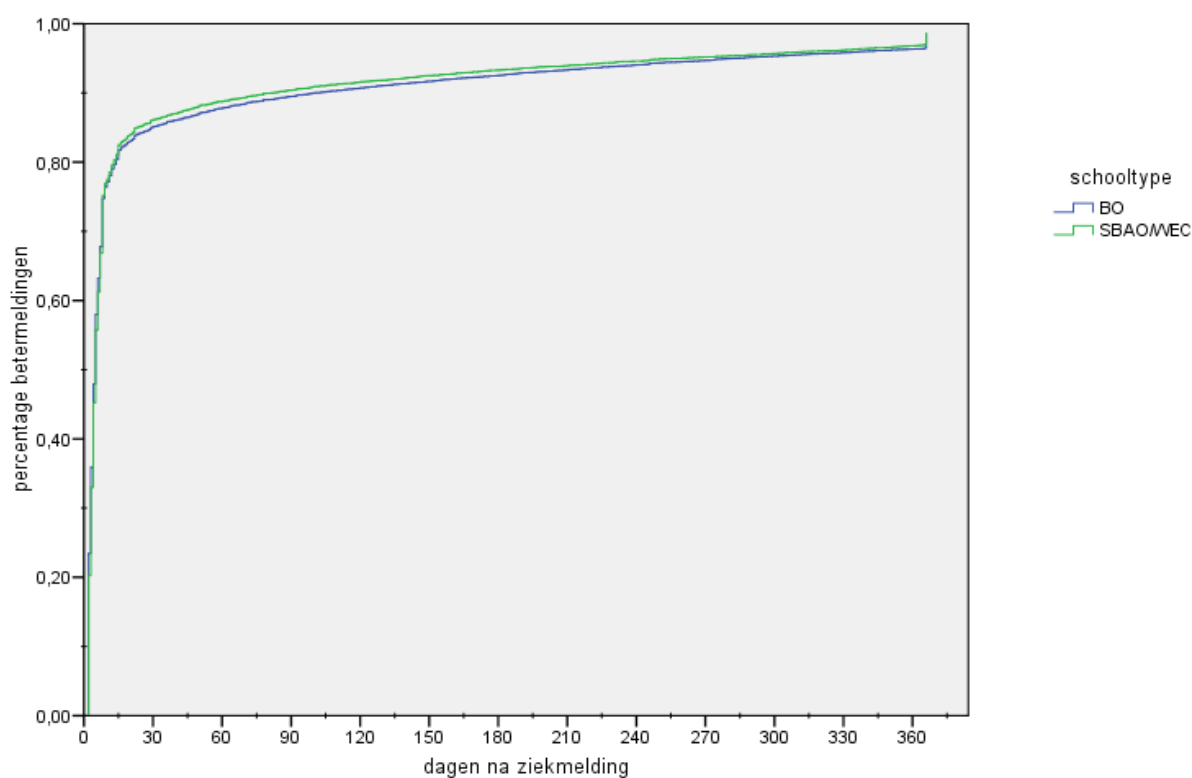
Tabel B5.2

Schattingsresultaat op basis van survivalanalyse: percentage onderwijzend personeel in het PO dat beter is gemeld na N dagen naar schooltype.

Dagen	Schooltype	
	BO	SBAO/WEC
1	23,4%	20,3%
2	35,9%	33,0%
3	47,9%	45,2%
4	58,0%	55,8%
5	63,3%	61,3%
6	67,8%	66,9%
7	74,8%	75,2%
14	81,7%	82,5%
30	85,2%	86,2%
92	89,7%	90,6%
183	92,7%	93,4%
274	94,9%	95,3%
365	96,6%	97,1%
365+	3,4%	2,9%

Grafiek B5.3

Percentage onderwijzend personeel in het PO dat beter is gemeld na N dagen ziekte in 2011 naar schooltype



Grafiek B5.4

Percentage onderwijzend personeel in het VO dat beter is gemeld na N dagen ziekte in 2011 naar leeftijd

