



Agentschap NL  
Ministerie van Economische Zaken

# Bedrijvenbeleid in Cijfers 2012

*>> Als het gaat om duurzaamheid,  
innovatie en internationaal*





# Inhoud

<i>Inleiding</i>	2
<i>Topsectoren</i>	5
<i>Concurrentiekracht</i>	7
<i>Research en development</i>	8
<i>Samenwerking in innovatie</i>	11
<i>Internationale R&amp;D-samenwerking</i>	14
<i>Octrooien</i>	16
<i>Risicokapitaal</i>	18
<i>Regeldruk en administratieve lasten</i>	20
<i>Human Capital</i>	21
<i>Export</i>	23
<i>Buitenlandse investeringen</i>	26
<i>Ontwikkelingssamenwerking</i>	28
<i>Groene groei</i>	30

# Inleiding

In het bedrijvenbeleid gaat het om versterking van de concurrentiekracht en het innovatieve vermogen van de Nederlandse economie. De topsectoren, kennis-intensieve en exportgeoriënteerde sectoren die een sterke bijdrage kunnen leveren aan maatschappelijke vraagstukken vormen belangrijke pijlers onder het beleid. Samen met bedrijfsleven en kennisinstellingen zet de overheid in op een koers naar de top. In de Bedrijfslevenbrief Naar de Top: Het bedrijvenbeleid in actie(s) van september 2011 staan drie concrete ambities genoemd:

1. Nederland in de top 5 van kenniseconomieën in de wereld (2020);
2. Stijging van de Nederlandse R&D-inspanningen naar 2,5% van het Bruto Binnenlands Product (2020);
3. Publieke en private partijen participeren in 2015 voor meer dan 500 miljoen euro in Topconsortia voor Kennis en Innovatie, waarvan ten minste 40% wordt gefinancierd door het bedrijfsleven.

## Doel

Deze publicatie heeft tot doel ondernemers en bestuurders, parlementsleden, onderzoekers en andere geïnteresseerden inzicht te bieden in de cijfermatige stand van zaken bij de start van het beleid. Voor komende jaren is voorzien in een jaarlijkse update van de cijfers. De cijfers vormen input voor de jaarlijks te verschijnen Voortgangsrapportage Bedrijvenbeleid aan de Tweede Kamer.

## Cijfers bedrijvenbeleid

In deze publicatie staan enkele aansprekende facts en figures centraal. De basisgegevens met een uitgebreide technische toelichting zijn beschikbaar via [www.top-sectoren.nl](http://www.top-sectoren.nl) en [www.volginnovatie.nl](http://www.volginnovatie.nl). De gegevens zijn ontleend aan verschillende bronnen, zoals het Centraal Bureau voor de Statistiek (ondermeer de publicatie Monitor topsectoren: uitkomsten eerste meting), Eurostat, De Nederlandsche Bank en Agentschap NL. Waar mogelijk worden Nederlandse cijfers internationaal vergeleken en worden specifieke cijfers voor de topsectoren gegeven. Een aantal instrumenten, zoals de Topconsortia voor Kennis en Innovatie (TKI), het Fund of Funds (onderdeel van het Innovatiefonds MKB+) en de Research en Development Aftrek (RDA), is pas recent opgestart of nog in oprichting.

Cijfers voor deze instrumenten worden in de volgende editie van Bedrijvenbeleid in Cijfers opgenomen. De inzet van decentrale overheden op de topsectoren maakt (nog) geen onderdeel uit van deze publicatie.

Een greep uit de resultaten die in deze publicatie worden gepresenteerd:

- De topsectoren genereren in 2010 157,5 miljard euro aan toegevoegde waarde. Binnen de topsectoren vindt het overgrote deel van de totale Nederlandse R&D-inspanningen plaats. Life Sciences & Health is de meest R&D-intensieve topsector.
- In 2012 bezet Nederland de vijfde positie op de ranglijst van meest concurrerende economieën (Global Competitiveness Index) van het World Economic Forum.
- Binnen de topsectoren Water, Energie en Life Sciences & Health wordt relatief vaak samengewerkt in innovatietrajecten. Binnen Life Sciences & Health wordt – vergeleken met de andere topsectoren – het meest samengewerkt met universiteiten en publieke onderzoeksinstituten.
- Het aandeel van de Nederlandse goederenexport op de wereldmarkt is de afgelopen jaren jaarlijks met 2% gestegen. Voor alle OESO-landen gezamenlijk is ditzelfde aandeel de afgelopen jaren gedaald met 1,8% per jaar.
- Het Nederlandse bedrijfsleven speelt een belangrijke rol bij ontwikkelings-samenwerking. Zo zijn binnen het Private Sector Investeringsprogramma de afgelopen jaren (2009 tot en met 2011) ruim 200 voorstellen gehonoreerd met een totale subsidieomvang van ongeveer 140 miljoen euro. Hiervan had de helft betrekking op Agri&Food/Tuinbouw en Uitgangsmaterialen.
- In 2011 heeft de Netherlands Foreign Investment Agency (NFIA) 90 hoogwaardige investeringsprojecten binnen de topsectoren als resultaat bij kunnen schrijven met een totale gezamenlijke investeringsomvang van 1,3 miljard euro. Hiermee is een werkgelegenheid van ruim 2.500 werkzame personen gecreëerd.
- Op het thema groene groei zijn met bedrijfsleven, maatschappelijke organisaties, kennisinstellingen en financiële instellingen 131 green deals ondertekend, waarbij 440 partijen zijn betrokken. Van de betrokken partijen komt 70% uit het bedrijfsleven.





# Topsectoren

De topsectoren vormen belangrijke pijlers onder het bedrijvenbeleid. In 2011 hebben topteam, bestaande uit boegbeelden uit bedrijfsleven (inclusief het midden- en kleinbedrijf), kenniswereld en overheid actieagenda's geformuleerd. In het voorjaar 2012 is de uitvoering van de actieagenda's in gang gezet.

Binnen de topsectoren wordt een toegevoegde waarde gerealiseerd van 157,5 miljard euro. Dit komt overeen met een aandeel van 30% in de totale Nederlandse toegevoegde waarde. Economische kerncijfers voor de topsectoren staan vermeld in tabel 1. In termen van economische omvang vallen de topsectoren Agri&Food, Logistiek en High Tech Systemen en Materialen op. De topsector Agri&Food kent een toegevoegde waarde van 37,3 miljard euro en een werkgelegenheid van 616.000 voltijdbanen. Hierbij dient te worden opgemerkt dat deze cijfers betrekking hebben op de gehele Agri&Food keten waarin ook groot- en detailhandel zijn opgenomen. De toegevoegde waarde van de kern van de topsector (primaire productie en verwerkende industrie) bedraagt 16,2 miljard euro. De topsector Logistiek is door het topteam functioneel afgebakend op basis van logistieke beroepen (zie kader).

De toegevoegde waarde binnen de topsector Logistiek bedraagt 55 miljard euro; de werkgelegenheid bedraagt 813.000 voltijdbanen. Binnen de topsector High Tech Systemen en Materialen wordt 31,7 miljard euro aan toegevoegde waarde gecreëerd door een arbeidsbestand van 444.000 voltijdbanen. De topsectoren Energie en Chemie vallen op door een hoge arbeidsproductiviteit vanwege de kapitaalintensiteit van productie; met een arbeidsbestand van 47.000, respectievelijk 80.000 voltijdbanen wordt een relatief grote toegevoegde waarde gecreëerd van 26,7, respectievelijk 14,8 miljard euro. De topsector Life Sciences & Health is met een toegevoegde waarde van 2,6 miljard euro beperkt in omvang. Dit heeft te maken met de sterke focus van het topteam op de innovatieve kern van life sciences bedrijven.

Om eenduidige cijfers voor de topsectoren te kunnen presenteren heeft het Centraal Bureau voor de Statistiek maatwerkonderzoek verricht. Hierin zijn de topsectoren gedefinieerd op basis van hoofdactiviteit van bedrijven. Naast de standaard sectorindeling is hierbij gebruik gemaakt van de ledenlijsten van brancheverenigingen en samenwerkingsverbanden zoals de Dutch Gaming Association, het Netherlands Water Partnership en de branchevereniging van toeleveranciers aan de tuinbouw ATAG. Omdat de topteam Tuinbouw en Uitgangsmaterialen en Logistiek een definitie hanteren die dwars door bedrijven heengaat (denk bij logistiek bijvoorbeeld aan de logistieke afdeling binnen een handelsbedrijf en bij tuinbouw aan gemengde landbouwbedrijven) is voor deze topsectoren niet voor een sectorale afbakening op basis van hoofdactiviteit gekozen. Door Buck Consultants International en TNO (Logistiek) en LEI Wageningen UR (Tuinbouw en Uitgangsmaterialen) is aanvullend onderzoek verricht naar kerncijfers (productie, toegevoegde waarde en werkgelegenheid) op basis van een functionele afbakening van de topsectoren Logistiek en Tuinbouw en Uitgangsmaterialen. Voor de elders in dit rapport opgenomen cijfers waarvoor geen aanvullend onderzoek is verricht, is uitgegaan van een afbakening waarbij de belangrijkste segmenten van beide topsectoren als basis zijn genomen. Zie voor een uitgebreide toelichting op de definitie en afbakening van de topsectoren de CBS-publicatie *Monitor Topsectoren. Methodebeschrijving en tabellenset*.

Tabel 1 Economische kerncijfers topsectoren, 2010

	Productie mrd euro	Toegevoegde waarde mrd euro		% totaal NL	Werkgelegenheid dvd fte <sup>2</sup>
<b>Agri&amp;Food</b>					
kern	72,6	16,2	3,1		213
keten	111,1	37,3	7,1		616
<b>Tuinbouw en Uitgangsmaterialen</b>	21,1	8,8	1,7		118
<b>High Tech Systemen en Materialen</b>	94,9	31,7	6,0		444
<b>Energie</b>	55,0	26,7	5,1		47
<b>Logistiek</b>	125,9	55,0	10,5		813
<b>Creatieve Industrie</b>	22,6	9,7	1,8		148
<b>Life Sciences &amp; Health</b>	12,6	2,6	0,5		39
<b>Chemie</b>	90,4	14,8	2,8		80
<b>Water</b>	25,4	8,5	1,6		87
<b>Totaal topsectoren<sup>1</sup></b>	469,9	157,5	29,9		1.766
<b>Totaal Nederland</b>	1.140,2	526,2	100,0		6.718

Bronnen: CBS, BCI/TNO, LEI Wageningen UR (bewerking AgNL)

<sup>1</sup> Uitgaande van de kern van topsector Agri&Food en de functionele afbakening van topsector Logistiek; het totaal van de topsectoren is gecorrigeerd voor onderlinge overlap waardoor de cijfers over afzonderlijke topsectoren niet optellen tot het totaalcijfer.

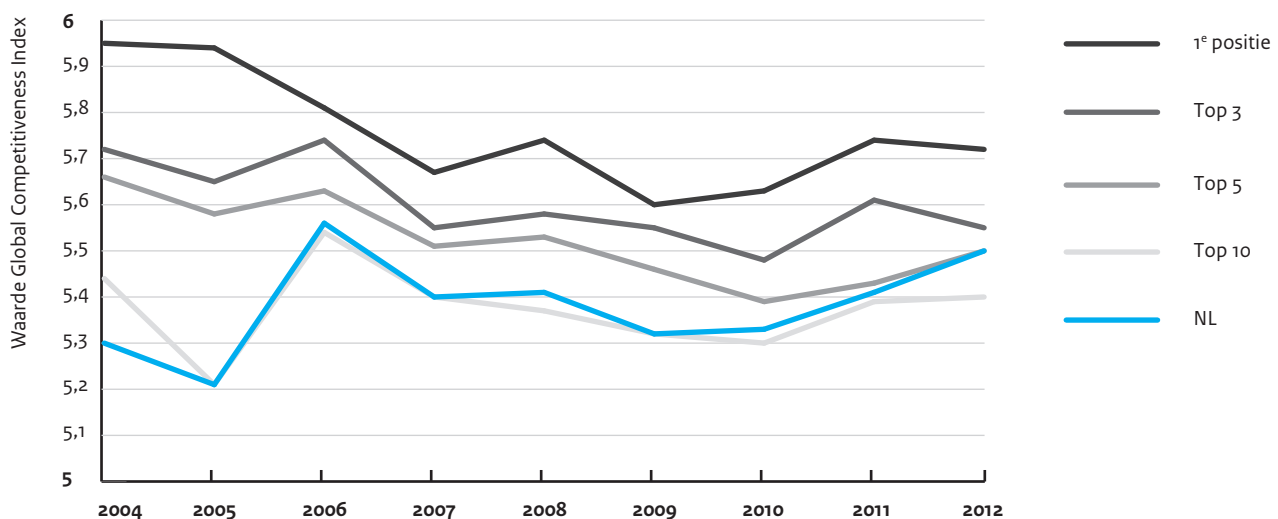
<sup>2</sup> fte = equivalent van een voltijdbaan.



# Concurrentiekracht

De eerste ambitie van het bedrijvenbeleid is dat Nederland in 2020 behoort tot de top 5 kenniseconomieën in de wereld. Deze ambitie kan worden afgemeten aan de Global Competitiveness Index van het World Economic Forum. In 2012 bezet Nederland op basis van de Global Competitiveness Index de vijfde positie op concurrentiekracht. Tot 2010 stond Nederland net in de top 10 hoogst scorende economieën.

**Figuur 1** Nederland in de ranglijst van meest concurrerende kenniseconomieën volgens de Global Competitiveness Index



Bron: World Economic Forum

De Global Competitiveness Index is een samengesteld cijfer opgebouwd uit drie onderdelen (fundamenten, efficiencyverbeteringen en innovatie) waarin verschillende elementen van het ondernemingsklimaat worden gecombineerd. Fundamenten betreffen zaken als wet- en regelgeving, infrastructuur, gezondheid en basisonderwijs. Efficiencyverbeteringen hebben betrekking op ondermeer marktordening en -omvang, arbeidsmarkt, financiële markten en ICT. Innovatie omvat zaken als R&D, samenwerking, cluster- en ketenvorming en aanbesteding van innovaties. Nederland scoort vooral sterk op de volgende punten:

- professioneel management
- werknemers-/werkgeversrelaties
- mededingingsbeleid en concurrentie op de nationale markt

- toegang tot technologie en productiviteit van het productieproces
- de mainports Rotterdam en Schiphol en aanverwante infrastructuur
- internetgebruik
- instroom in het hoger onderwijs

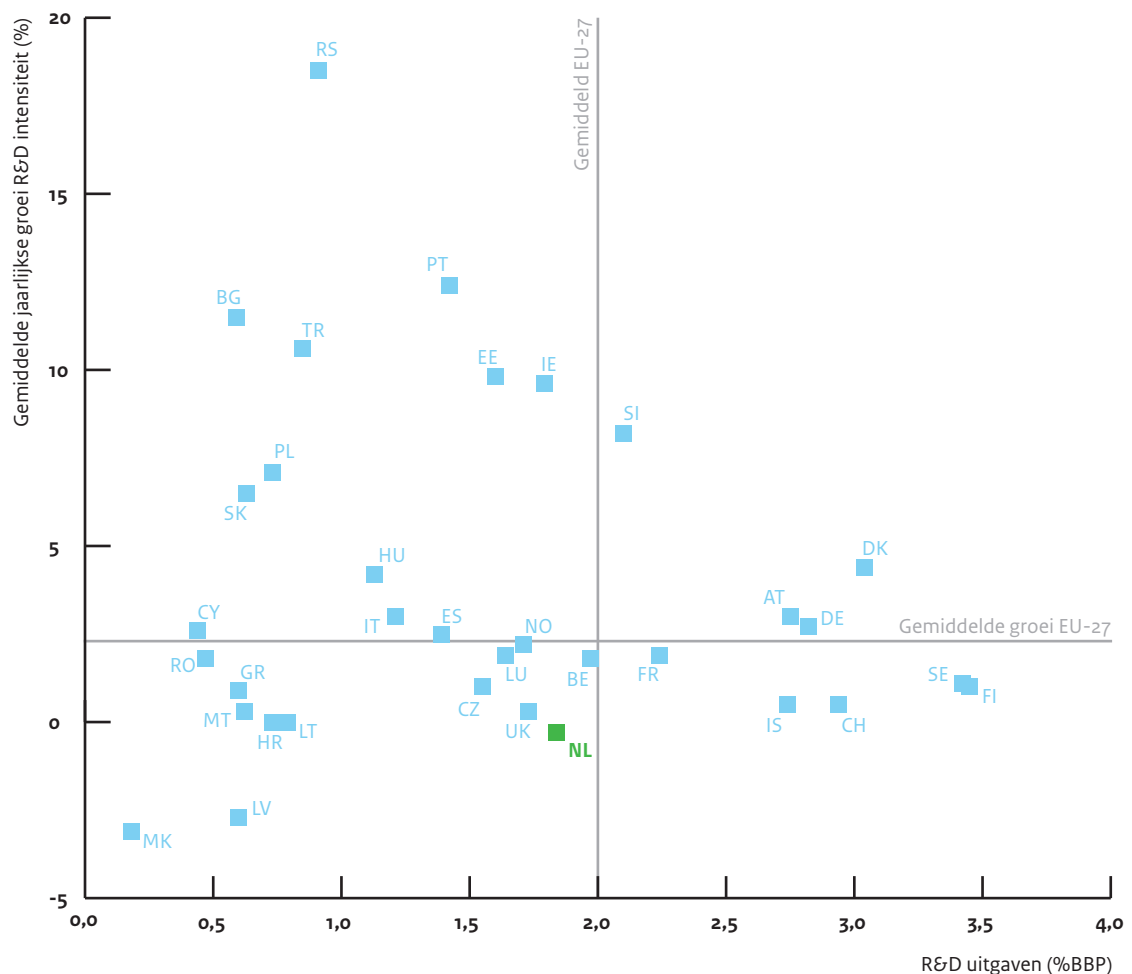
Met het behalen van de top 5 positie in 2012 is in feite het niveau behaald waarop de beleidsambitie voor 2020 is gedefinieerd. Het handhaven van deze positie is een grote uitdaging. De verschillen in de Global Competitiveness Index 2012 tussen de posities 3 en 10 zijn relatief klein en de positie van Nederland is ook afhankelijk van de voortgang die bij concurrerende landen wordt geboekt.

# Research en development

De tweede ambitie van het bedrijvenbeleid is dat in 2020 de Nederlandse R&D-inspanningen zijn gestegen naar 2,5% van het bruto binnenlands product (BBP). In 2010 namen de private R&D-uitgaven 0,9% aandeel in het BBP in. Voor publieke R&D-uitgaven bedraagt het aandeel 1,0%. Voor het totaal (private en publieke) R&D-uitgaven scoort Nederland met een aandeel van 1,9% in 2010 net onder het gemiddelde van 2,0% van alle 27 lidstaten van de Europese Unie.

In Nederland is de R&D-intensiteit de afgelopen jaren licht gedaald; elk jaar gemiddeld met 0,3%. In de Europese Unie als geheel is sprake van een groei van de R&D-intensiteit, de afgelopen jaren met gemiddeld 2,3% per jaar.

**Figuur 2** R&D-uitgaven naar lidstaat Europese Unie, aandeel in bruto binnenlands product 2010 en gemiddelde jaarlijkse groei 2006 t/m 2010



Bron: Innovation Union Scoreboard

Van de ruim 5,2 miljard euro private R&D-uitgaven wordt in 2010 97% (ruim 5 miljard euro) binnen de topsectoren geïnvesteerd. Binnen de topsectoren wordt het leeuwendeel van de Nederlandse private R&D-inspanningen geleverd. Grofweg de helft van de private R&D-uitgaven in Nederland vindt plaats binnen de topsector High Tech Systemen en Materialen (2,6 miljard euro). Binnen de topsectoren Logistiek en Creatieve Industrie zijn de private R&D-uitgaven beperkt in omvang (respectievelijk 113 en 21 miljoen euro).

De R&D-intensiteit van bedrijven in de topsectoren is gemiddeld genomen bijna vier maal zo hoog als in het gemiddelde Nederlandse bedrijf. Life Sciences & Health is de meest R&D-intensieve topsector (zie tabel 2). Ruim een kwart van de binnen deze sector gegenereerde toegevoegde waarde wordt geïnvesteerd in R&D. Uiteraard hangt de hoge R&D-intensiteit nauw samen met de focus op de innovatieve kern van life sciences bedrijven. Overige topsectoren met een relatief hoge R&D-intensiteit zijn High Tech Systemen en Materialen (8,1%), Water (5,5%) en Chemie (5%).

De rijksoverheid stimuleert via fiscale instrumenten R&D-inspanningen van het bedrijfsleven. Dit gebeurt via de WBSO (Wet op de Bevordering Speur- en Ontwikkelingswerk die zich richt op R&D-loonkosten), RDA (Research en Development Aftrek die zich richt op overige R&D-kosten zoals de aanschaf van kapitaalgoederen) en de Innovatiebox (belastingvoordeel bij winst uit innovatieve activiteiten).

In 2011 is vanuit de WBSO is bijna 1 miljard euro (991 miljoen euro) afdrachtvermindering toegekend<sup>1</sup>, waarvan drie kwart (742 miljoen euro) ten goede is gekomen aan ruim 16.000 MKB-bedrijven. Ongeveer twee derde (620 miljoen euro) is toegekend aan ruim 7.700 bedrijven binnen de topsectoren. WBSO-aanvragen worden voor overgrote deel door MKB-bedrijven gedaan. Opvallend is het naar verhouding hoge aantal starters waarvan de WBSO-aanvraag is toegekend. Binnen de topsectoren is het aandeel starters 17,7%. Binnen topsector Creatieve Industrie is het aandeel starters (met 100 startende bedrijven) 29% en binnen High Tech Systemen en Materialen (met meer dan 1.000 startende bedrijven) 20%. Hoewel binnen High Tech Systemen en Materialen 130 grote bedrijven met meer dan 250 personen in dienst gebruik maakt van de WBSO, valt binnen de topsector vooral de positie van het MKB op. Slechts 2,4% van de bedrijven binnen topsector High Tech Systemen en Materialen kan worden gerekend tot het grootbedrijf.

<sup>1</sup> afdrachtvermindering loonheffing voor ondernemers die vennootschapsbelasting betalen c.q. afdrachtvermindering inkomstenbelasting voor zelfstandigen.

Tabel 2 Private Research en Development naar topsector, 2010

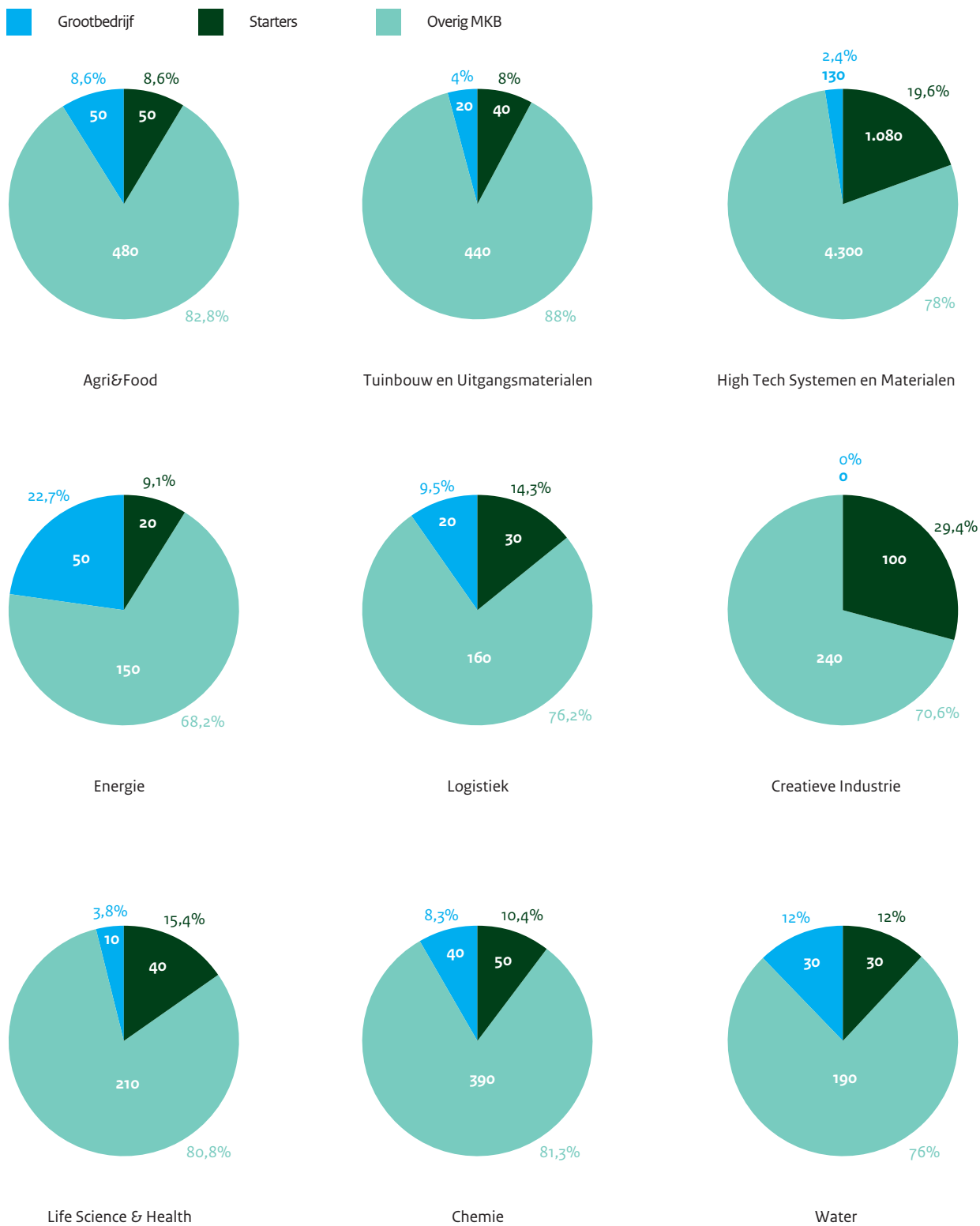
	R&D-uitgaven mln euro	R&D-intensiteit <sup>1</sup> %
<b>Agri&amp;Food</b>		
kern	402	2,5
keten	576	1,5
<b>Tuinbouw en Uitgangsmaterialen</b>	169	1,8
<b>High Tech Systemen en Materialen</b>	2.578	8,1
<b>Energie</b>	645	2,4
<b>Logistiek</b>	113	0,4
<b>Creatieve Industrie</b>	21	0,2
<b>Life Sciences &amp; Health</b>	671	25,4
<b>Chemie</b>	737	5,0
<b>Water</b>	468	5,5
<b>totaal topsectoren<sup>2</sup></b>	5.044	3,6
<b>totaal Nederland</b>	5.218	1,0

Bron: CBS

<sup>1</sup> R&D-intensiteit is gedefinieerd als de omvang van de private R&D-uitgaven als aandeel in de toegevoegde waarde.

<sup>2</sup> uitgaande van de kern van Agri&Food.

**Figuur 3** Aantal bedrijven (starters, midden- en kleinbedrijf en grootbedrijf) binnen de WBSO, 2011

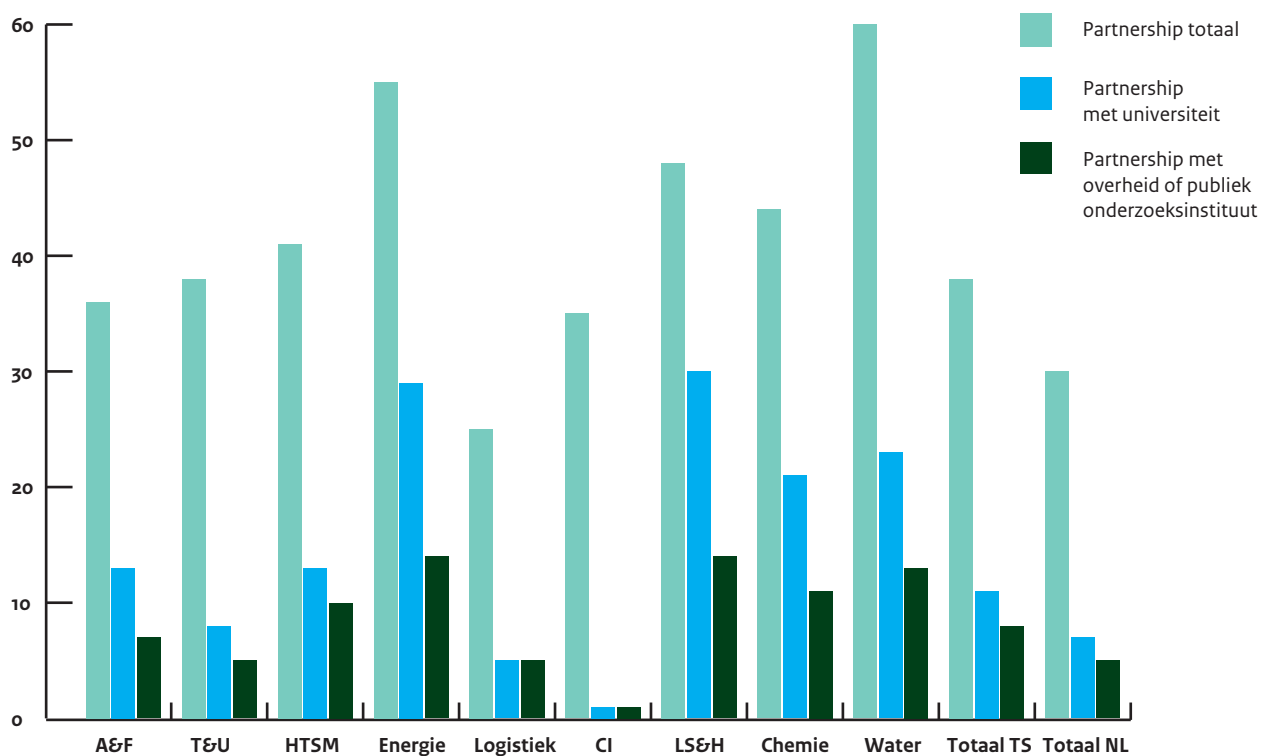


Bron: CBS

# Samenwerking in innovatie

Het bedrijvenbeleid zet sterk in op publiek-private samenwerking tussen bedrijfsleven en kennisinstellingen. Innovatieve bedrijven in de topsectoren Life Sciences & Health en Energie werken vaak samen met universiteiten, publieke researchinstellingen en overheidsorganisaties. Binnen Logistiek en Creatieve Industrie wordt de samenwerking met genoemde kennisinstellingen juist weinig gezocht. Over het algemeen werken bedrijven in de topsectoren Water en Energie het meest samen in innovatieprocessen. In deze sectoren innoveert ruim één op twee innovatieve bedrijven in partnership.

Figuur 4 Innovatie in partnership<sup>1</sup> (%) naar topsector, 2010



Bron: CBS

<sup>1</sup> Weergegeven is het aantal bedrijven dat samenwerkt in innovatietrajecten als aandeel in de totale populatie innovatieve bedrijven; het gaat enkel om bedrijven met minimaal 10 werkzame personen in dienst en exclusief de subsectoren Kunst, Cultureel erfgoed en Onderzoek en ontwikkeling.

De derde ambitie van het bedrijvenbeleid is dat publieke en private partijen in 2015 voor meer dan 500 miljoen euro participeren in Topconsortia voor Kennis en Innovatie (TKI), waarvan ten minste 40% wordt gefinancierd door het bedrijfsleven. Ondernemers en onderzoekers werken gezamenlijk aan onderzoek en innovatie in TKI's. Op dit moment zijn 19 TKI's opgericht. Het kabinet ondersteunt private cashbijdragen aan de TKI's met een toeslag.

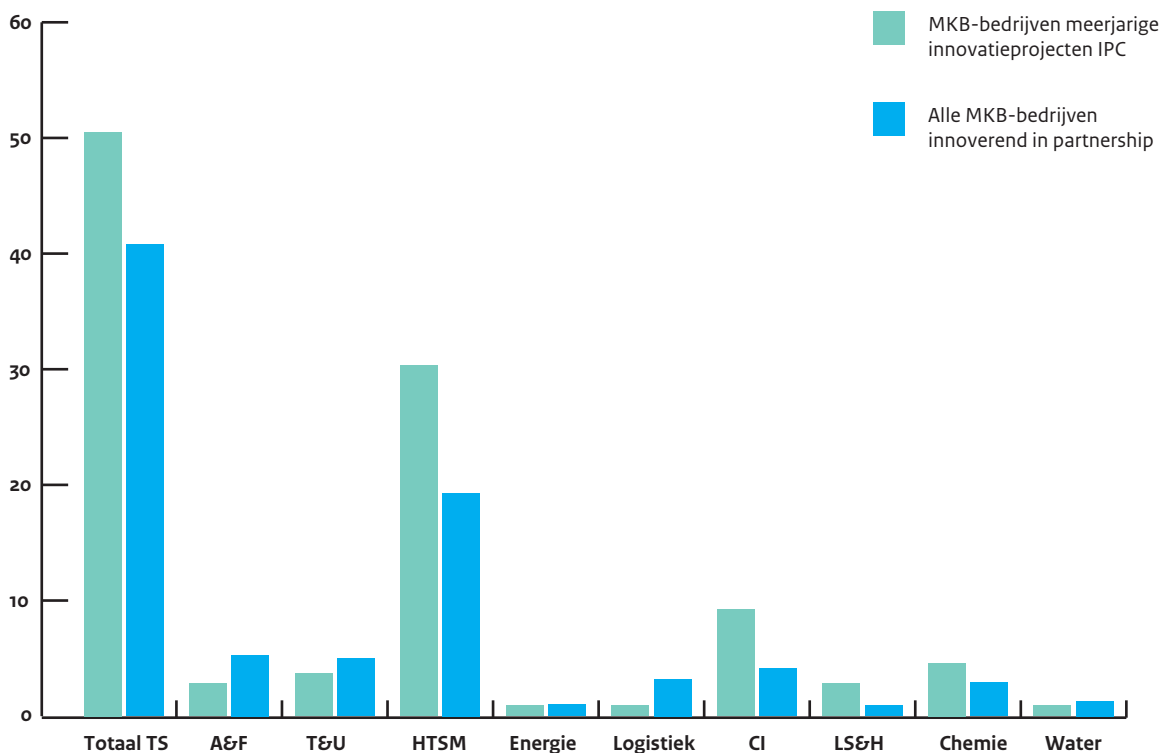
**Tabel 3** Topconsortia voor Kennis en Innovatie (TKI's)

Topsector	TKI
1. Agri&Food	Agri&Food
2. Tuinbouw & Uitgangsmaterialen	Tuinbouw Uitgangsmaterialen
3. Chemie	ISPT Smart Polymeric Materials Nieuwe Chemische Innovaties Biobased Economy
4. HTSM	HTSM
5. Creatieve Industrie	CLICKNL
6. Life Sciences & Health	Life Sciences Health Plaza
7. Water	Maritiem Deltatechnologie Watertechnology
8. Energie	EnerGO SWITCH2SmartGrids Solar Energy Gas Wind op Zee
9. Logistiek	Logistiek

De Innovatieprestatiecontracten (IPC's) richten zich op meerjarige samenwerking tussen MKB-bedrijven in dezelfde regio, keten of branche. Komende jaren wordt een deel van het IPC-budget aangewend voor vergroting van de betrokkenheid van het MKB bij de TKI's. Op dit moment (2011 en eerste helft 2012) valt de helft van het aantal deelnemers aan meerjarige innovatieprojecten IPC binnen de topsectoren. Voor alle MKB-bedrijven die innoveren in partnership is het aandeel MKB-bedrijven dat binnen de topsectoren valt beduidend lager (41%). Ten opzichte van het algemene beeld

zijn binnen de IPC's bedrijven binnen de topsectoren High Tech Systemen en Materialen en Creatieve Industrie relatief sterk vertegenwoordigd. Van alle innovatieve MKB-bedrijven die in partnership innoveren kan 19% worden toegerekend aan topsector High Tech Systemen en Materialen en 4% aan de topsector Creatieve Industrie. Van alle deelnemers aan meerjarige innovatieprojecten binnen de IPC-regeling liggen deze percentages aanmerkelijk hoger, namelijk 30% voor High Tech Systemen en Materialen en 9% voor Creatieve Industrie.

**Figuur 5** Aandeel topsectoren in totale bedrijvenpopulatie, IPC-deelnemers meerjarige innovatieprojecten en alle MKB-bedrijven innovierend in partnership



Bron: CBS

Gegevens over IPC hebben betrekking op 2011 en de eerste helft van 2012; gegevens over alle MKB-bedrijven innovierend in partnership hebben betrekking op 2010.

### Innovatiegerichte inkopen

De rijksoverheid besteedt jaarlijks zo'n 11 miljard aan producten, diensten en werken. Dat maakt de overheid een belangrijke speler, op een aantal gebieden zelfs de belangrijkste speler, de *lead customer*. Voor het vinden van de meest duurzame of meest optimale oplossing is continue vernieuwing belangrijk. Innovatiegericht inkopen is van belang voor de effectiviteit en efficiency van de overheidsbestedingen, en ook voor de innovatiekracht van het (Nederlandse) bedrijfsleven. Het programma Inkoop Innovatie Urgent legt een link naar de topsectoren en stimuleert overheden bij de organisatie van marktontmoetingen, marktconsultaties, proeftuinen en het aanbesteden van onderzoek en ontwikkeling (Small Business Innovation Research - SBIR). Thema's waaraan gewerkt wordt zijn: Duurzame mobiliteit, energie en smart grids; Dynamisch verkeersmanagement; Gevels, daken en gebouwde omgeving; Facilitair management en interieur gebouwen; Grondstoffen-schaarste; Gezondheidszorg; Veiligheid; en Management van watersystemen.



# Internationale R&D-samenwerking

Voor topsectoren is het cruciaal om met buitenlandse partijen samen te werken in internationale kennis- en innovatieclusters: het brengt nieuwe kennis, voorkomt duplicatie van onderzoek en biedt kansen om nieuwe exportmogelijkheden te verkennen. De Europese programma's voor onderzoek en innovatie, zoals het Zevende Kaderprogramma (KP7) en opvolger Horizon 2020, Eureka en Joint Technology Initiatives bieden daarvoor de mogelijkheden.

Nederlandse deelnemers aan het KP7 hebben tot nu toe 1,9 miljard euro financiële steun ontvangen. Dit is 6,9% van de totaal beschikbare subsidie binnen KP7. Op onderwerpen

die relevant zijn voor topsectoren hebben Nederlandse deelnemers 967 miljoen euro vanuit KP7 ontvangen. Dit is 7,2% van de beschikbare subsidie binnen KP7 op topsector onderwerpen. Deze zogenaamde retourpercentages zijn relatief hoog (zie tabel). Ter vergelijking, de Nederlandse bijdrage aan de Europese begroting bedraagt ongeveer 5%. Het retourpercentage KP7 varieert per topsector. Vooral op thema's op het vlak van Agri&Food, Tuinbouw en Uitgangsmaterialen, Logistiek en Life Sciences & Health is het retourpercentage hoog, namelijk 9,5% (Agri&Food), 8,5% (Tuinbouw en Uitgangsmaterialen), 8,4% (Logistiek) en 8,9% (Life Sciences & Health).

Tabel 4 Subsidieomvang en retourpercentage KP7 naar topsector, 2007 t/m 2011

	ontvangen subsidie mln euro	retourpercentage <sup>1</sup> %
Agri&Food	115,6	9,5
Tuinbouw en Uitgangsmaterialen	35,0	8,5
High Tech Systemen en Materialen	392,1	5,7
Energie	97,4	6,5
Logistiek	36,6	8,4
Creatieve Industrie	52,3	7,6
Life Sciences & Health	350,1	8,9
Chemie	90,5	8,0
Water	42,3	7,8
<b>totaal topsector onderwerpen</b>	<b>966,8</b>	<b>7,2</b>
overig buiten topsector onderwerpen	932,5	6,5
<b>totaal Nederland</b>	<b>1.899,4</b>	<b>6,9</b>

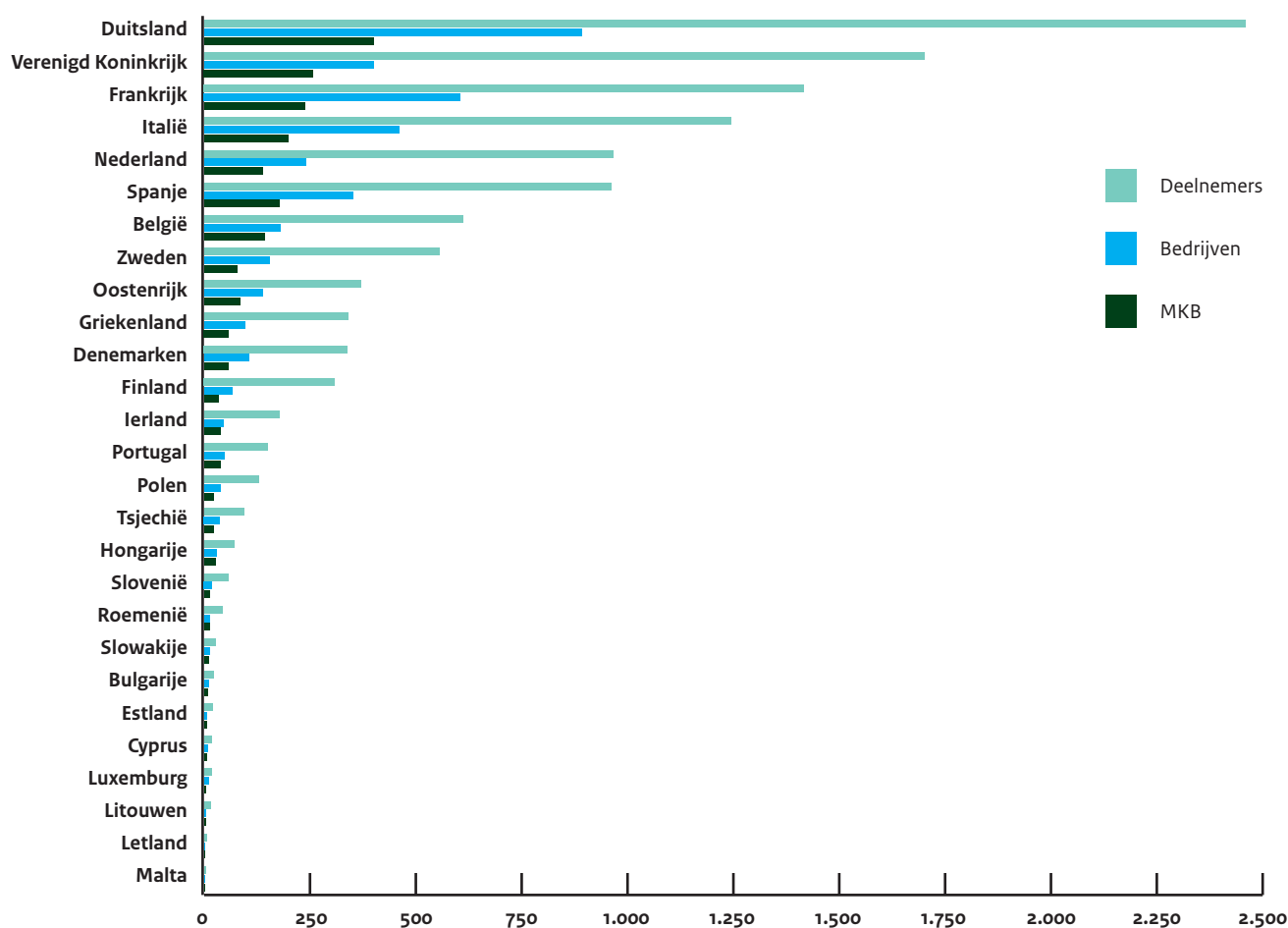
Bron: Agentschap NL, Expertisecentrum internationaal Onderzoek en Innovatie

<sup>1</sup> retourpercentage = ontvangen subsidie door Nederlandse deelnemers op topsector thema's als aandeel in de totaal afgegeven subsidie op topsector thema's binnen KP7.

De meeste financiële steun is uitgekeerd aan projecten op het vlak van High Tech Systemen en Materialen en Life Sciences & Health (392 en 350 miljoen euro). Bij Life Sciences & Health spelen kennisinstellingen een aanmerkelijk grotere rol dan bedrijven; slechts 43 miljoen euro (12%) van de in totaal 350 miljoen euro die is uitgekeerd aan Nederlandse deelnemers, is uitgekeerd aan Nederlandse bedrijven. Bij de topsector onderwerpen op het vlak van Energie, Logistiek en High Tech Systemen en Materialen speelt het bedrijfsleven een grotere rol; hier komt 46% (Energie), 39% (Logistiek) en 35% (High Tech Systemen en Materialen) van de totale subsidiestroom richting Nederlandse deelnemers ten goede aan het bedrijfsleven.

In termen van uitgekeerde subsidie op topsector onderwerpen neemt Nederland met een subsidieomvang van 967 miljoen euro een vijfde positie binnen de Europese Unie in achter Duitsland (2,5 miljard euro), het Verenigd Koninkrijk (1,7 miljard euro), Frankrijk (1,4 miljard euro) en Italië (1,2 miljard euro). Deze positie komt vooral door de sterke positie van Nederlandse kennisinstellingen. Wat betreft ontvangen subsidie door bedrijven (241 miljoen euro op topsector onderwerpen) bezet Nederland de zesde plaats. Specifiek voor MKB-bedrijven (die op topsector onderwerpen 137 miljoen euro subsidie ontvangen) staat Nederland op een zevende positie binnen Europa.

**Figuur 6** Ontvangen subsidie deelnemers, bedrijven en MKB-bedrijven op topsector onderwerpen binnen KP7, naar EU-lidstaat, 2007 t/m 2011



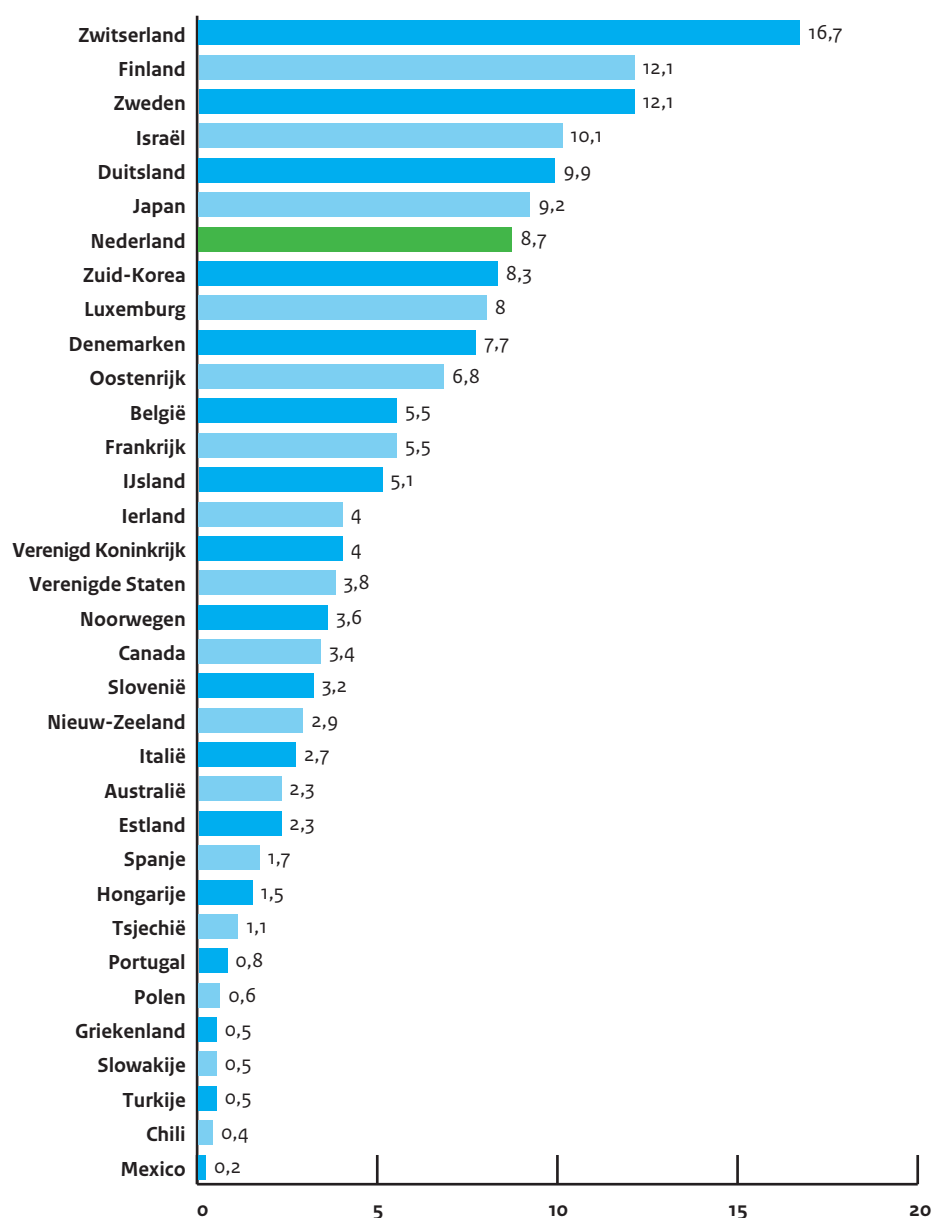
Bron: Agentschap NL, Expertisecentrum internationaal Onderzoek en Innovatie

# Octrooien

Octrooien vormen een belangrijke graadmeter om de resultaten van innovaties internationaal te vergelijken. Met octrooien beschermen bedrijven hun innovaties – zowel in technische als in commerciële zin. Voor het totale aantal

octrooiaanvragen (als aandeel in het bruto binnenlands product) neemt Nederland met 8,7 octrooiaanvragen per miljard US\$ binnen de OESO de zevende plaats in achter Zwitserland, Finland, Zweden, Israël, Duitsland en Japan.

**Figuur 7** Aantal octrooiaanvragen (totaal technologiegebieden) per miljard PPP\$ bruto binnenlands product, OESO-lidstaten<sup>1</sup>, 2009



Bron: Agentschap NL, NL Octrooicentrum

<sup>1</sup> OESO = Organisatie voor Economische Samenwerking en Ontwikkeling

**Tabel 5** Octrooipositie (aanvragen 2009 en groei 2001 t/m 2009) Nederland naar topsector<sup>1</sup>

	aantal octrooi-aanvragen		aandeel Nederlandse aanvragen wereldwijd	gemiddelde jaarlijkse groei (%)	
	Totaal wereld	Nederland	Nederland	Totaal wereld	Nederland
<b>Agri&amp;Food</b>	3.980	300	7,5	0,7	2,8
<b>Tuinbouw en Uitgangsmaterialen</b>	960	70	7,3	6,3	7,2
<b>High Tech Systemen en Materialen</b>	144.910	4.160	2,9	2,8	-0,8
<b>Energie</b>	8.960	260	2,9	14	12,7
<b>Life Sciences &amp; Health</b>	28.300	930	3,3	0,3	2,4
<b>Chemie</b>	31.010	1.150	3,7	-1	-0,3
<b>Water</b>	2.830	130	4,6	5	10,1
<b>Totaal<sup>2</sup></b>	<b>188.830</b>	<b>5.900</b>	<b>3,1</b>	<b>2,8</b>	<b>0,1</b>

Bron: Agentschap NL, NL Octrooiencentrum

<sup>1</sup> Cijfers over de afzonderlijke topsectoren kunnen – vanwege onderlinge overlap tussen de topsectoren – niet worden opgeteld tot een totaalcijfer van de in de tabel opgenomen topsectoren. Cijfers onder de categorie totaal hebben betrekking op het totaal over alle octrooi classificaties en niet op het totaal van de in de tabel opgenomen topsectoren.

<sup>2</sup> Omdat diensteninnovaties niet octrooieerbaar zijn, zijn voor de topsectoren Logistiek en Creatieve Industrie geen cijfers opgenomen.

De meeste Nederlandse octrooiaanvragen vallen binnen de topsectoren High Tech Systemen en Materialen en Chemie (4.160, respectievelijk 1.150 van de in totaal 5.900 Nederlandse octrooiaanvragen). Binnen de topsectoren Agri&Food en Tuinbouw en Uitgangsmaterialen kent Nederland in vergelijking tot het internationale speelveld de sterkste positie met Nederlandse aandelen van 7,5% en 7,3% in het totale aantal aanvragen wereldwijd. Binnen de topsectoren Energie, Water en Tuinbouw en Uitgangsmaterialen kent Nederland de sterkste groei van het aantal octrooiaanvragen met jaarlijkse groeipercentages van 12,7 (Energie), 10,1 (Water) en 7,2 (Tuinbouw en Uitgangsmaterialen). Ten opzichte van de wereldwijde groei van

het aantal octrooiaanvragen per topsector scoort Nederland vooral binnen topsector Water sterk; hier is de groei van het aantal octrooiaanvragen ruim twee maal zo hoog als de wereldwijde groei van het aantal octrooiaanvragen (10 tegenover 5% groei per jaar). Het aantal octrooiaanvragen wereldwijd groeit sneller dan het aantal Nederlandse octrooiaanvragen (2,8% tegenover 0,1% gemiddelde jaarlijkse groei). Dit komt vooral door de enorme groei van het aantal octrooiaanvragen vanuit opkomende landen als China en Zuid-Korea.

# Risicokapitaal

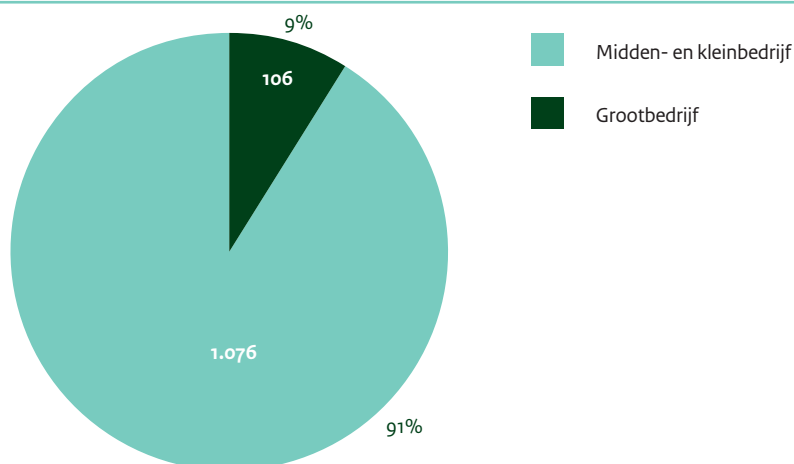
Vooraf voor startende, innovatieve en snelgroeiende MKB-ondernemingen is het lastig om voldoende financiering te vinden. Knelpunten zijn zowel het aanbod van risicokapitaal in de vorm van participaties als bancaire leningen. Garantie- en financieringsinstrumenten vormen dan ook een belangrijk onderdeel van het bedrijvenbeleid.

Het Innovatiefonds MKB+ draagt bij aan het aanbod van risicokapitaal ter stimulering van ondernemerschap en innovatie. Binnen het Innovatiefonds MKB+ is tot en met 2015 500 miljoen euro beschikbaar. Het fonds is primair gericht op het MKB; vanaf 2012 staan onderdelen ook open voor het grootbedrijf. Het fonds bestaat uit drie pijlers, te weten de SEED Capital faciliteit om de groei van creatieve en technostarters te stimuleren, het Innovatiekrediet om risicovolle innovatieprojecten te ondersteunen en het Fund of funds dat samen met het Europees Investeringsfonds wordt opgezet. In 2011 is binnen het Innovatiekrediet voor 47,5 miljoen euro aan kredieten aan MKB-bedrijven afgegeven, waarvan 32 miljoen euro aan technische ontwikkelingsprojecten (vooral topsector High Tech Systemen en Materialen) en 15,5 miljoen euro aan klinische ontwikkelingsprojecten (topsector Life Sciences & Health).

Halverwege 2012 worden binnen het Innovatiekrediet innovatieve projecten met bijna 200 miljoen euro aan kredieten ondersteund. Binnen de SEED Capital faciliteit staat halverwege 2012 voor ruim 123 miljoen euro aan participaties uit. Deze participaties worden gedaan door private investeringsfondsen. De private investeringsfondsen worden door de rijksoverheid ondersteund met een krediet. Binnen de SEED Capital faciliteit wordt relatief sterk ingezet op Life Sciences & Health en High Tech Systemen en Materialen (vooral ICT).

Naast het Innovatiefonds MKB+ geeft de rijksoverheid garanties af om kredietverstrekkers meer zekerheden te bieden om op deze manier (bancaire) kredietverstrekking te stimuleren. Het gaat om de BMKB borgstellingsregeling voor MKB-bedrijven, de Garantstelling Ondernemingsfinanciering (GO) en de Groefaciliteit. Binnen deze instrumenten is gedurende 2011 voor 1.182 miljoen euro aan garanties afgegeven, waarvan ruim 90% (1.076 miljoen euro) ter ondersteuning van MKB-bedrijven. Het leeuwendeel van de ingezette middelen op het vlak van garanties komt dan ook ten goede aan het midden- en kleinbedrijf. Vooral voor het midden- en kleinbedrijf is de terughoudende opstelling van banken een belangrijk knelpunt.

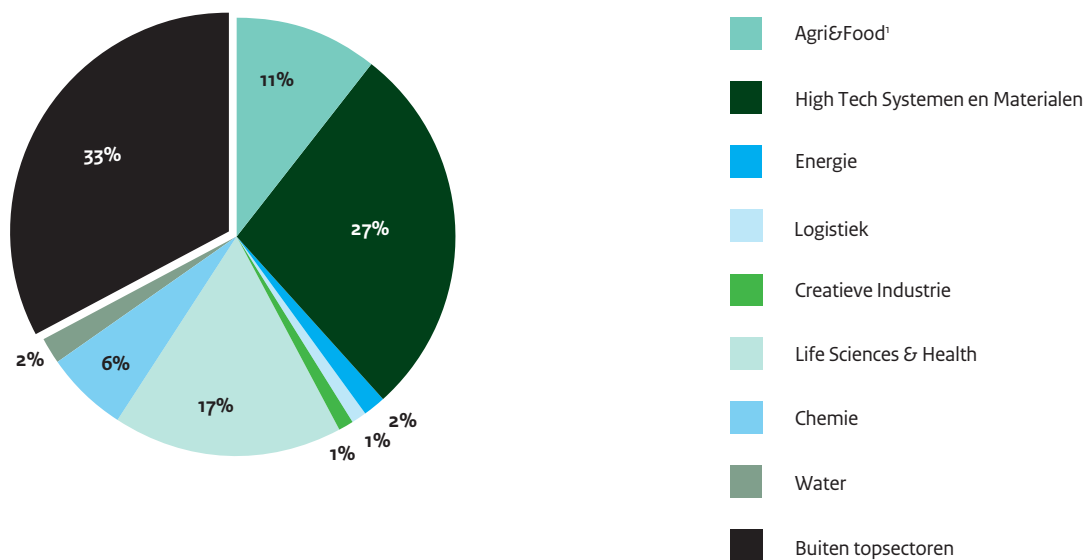
**Figuur 8** Omvang vanuit de rijksoverheid verstrekte garanties in mln euro's, 2011



Bron: Agentschap NL

Ook is de rijksoverheid aandeelhouder van de Regionale Ontwikkelingsmaatschappijen die eind 2011 gezamenlijk ruim 210 miljoen euro aan uitstaande participaties in portefeuille hebben. Ongeveer twee derde deel van dit bedrag heeft betrekking op de topsectoren. In de investeringsportefeuille komen vooral de topsectoren High Tech Systemen en Materialen en Life Sciences & Health naar voren. De Regionale Ontwikkelingsmaatschappijen hebben in deze twee sectoren gezamenlijk 58 miljoen euro (High Tech Systemen en Materialen) en 36 miljoen euro (Life Sciences & Health) aan participaties uitstaan.

**Figuur 9** Omvang participaties regionale ontwikkelingsmaatschappijen, stand per 31 december 2011, verdeling naar topsector



Bron: Agentschap NL

<sup>1</sup> Agri&Food inclusief Tuinbouw en Uitgangsmaterialen

# Regeldruk en administratieve lasten

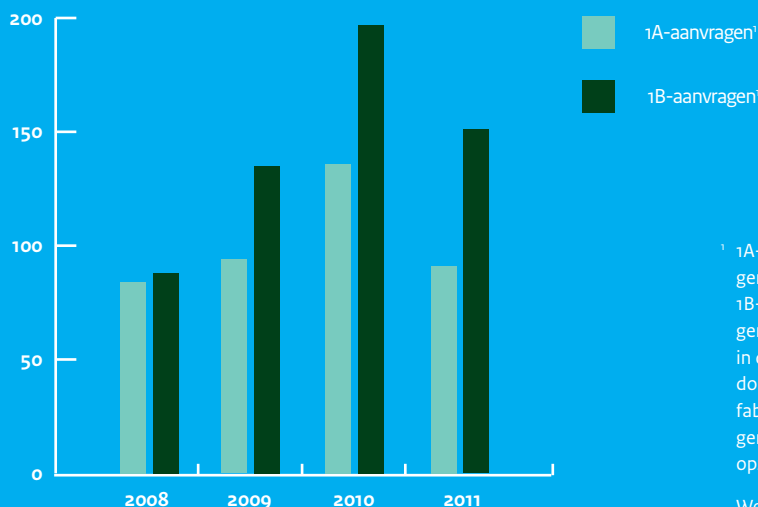
Administratieve lasten, kosten voor toezicht en handhaving en de uitvoering van regels kosten bedrijven tijd en geld. Regels zijn nodig om publieke belangen te borgen. Te veel regels, te complexe regels of een te ingewikkelde uitvoering leiden tot economische schade, bijvoorbeeld bij startende en snel groeiende bedrijven die op regels stuiten die hun groei belemmeren. Door regeldruk te verminderen houden ondernemers meer tijd en geld over om daadwerkelijk te ondernemen en bij te dragen aan economische groei.

In 2012 is de omvang van administratieve lasten met 11,3% gedaald ten opzichte van 2010. Hiermee is de doelstelling van 10% behaald. Tot 2015 zet de overheid in op verdere daling van administratieve lasten bij zowel rijksoverheid als gemeenten met jaarlijks 5%. In 2012 zijn de nalevingskosten met 102,1 miljoen euro verminderd. Met de maatregelen die voor de komende jaren nog gepland staan, kan de oorspronkelijke ambitie van 200 miljoen euro naar verwachting worden gerealiseerd.

Naast het generieke spoor worden specifieke knelpunten voor de topsectoren aangepakt. Bijvoorbeeld bij topsector Life Sciences & Health gaat het om het van de grond krijgen van een systeem van voorwaardelijke toelating van geneesmiddelen ten behoeve van de intramurale zorg. Hiermee kunnen veelbelovende (zorg) oplossingen die grote toegevoegde waarde lijken te hebben in een vroeg stadium worden ingezet. In 2011

was de netto doorlooptijd (waarin de reactietijd van de industrie niet is meegenomen) voor opname van geneesmiddelen zonder vergoedingslimiet in het Geneesmiddelenvergoedingssysteem (GVS) 151 dagen. Voor geneesmiddelen met vergoedingslimiet bedroeg de doorlooptijd 91 dagen. De doorlooptijden in 2011 zijn gedaald ten opzichte van 2010 na een eerdere stijging van de doorlooptijden in 2009 en 2010.

Figuur 10 Netto doorlooptijden (aantal dagen) vergoedingsaanvragen geneesmiddelen extramurale farmacie<sup>1</sup>, 2008 t/m 2011:



<sup>1</sup> 1A-aanvragen hebben betrekking op geneesmiddelen met vergoedingslimiet; 1B-aanvragen hebben betrekking op geneesmiddelen zonder vergoedingslimiet; in de regel vergen 1B-aanvragen een langere doorlooptijd als gevolg van de eis dat fabrikanten aan moeten tonen dat het geneesmiddel een unieke werking heeft ten opzichte van bestaande geneesmiddelen.

Weergegeven zijn de netto doorlooptijden waarin de reactietijd van de industrie niet is meegenomen.

Bron: College voor Zorgverzekeringen



# Human Capital

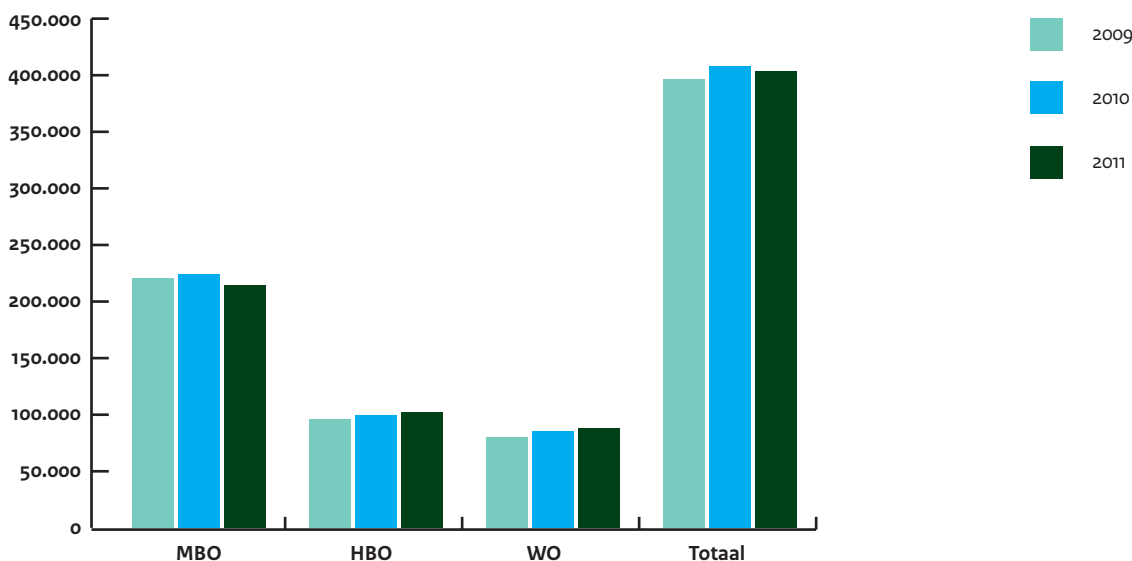
Om de doelstellingen van het bedrijvenbeleid te kunnen realiseren is talent voor het bedrijfsleven van levensbelang. Het gaat dan vooral om een goede aansluiting tussen onderwijs en arbeidsmarkt. Per topsector worden Human Capital Agenda's opgesteld om de aansluiting tussen onderwijs en de topsectoren te versterken en om het beroepsperspectief van talent te verbeteren. Daarnaast stellen de topsectoren een gezamenlijk Masterplan Bèta en Techniek op. Binnen het middelbaar beroepsonderwijs (MBO) gaat het om intensievere samenwerking tussen bedrijfsleven en onderwijs, loopbaanoriëntatie en profilering van het aanbod aan opleidingen. Binnen het hoger beroepsonderwijs (HBO) en wetenschappelijk onderwijs (WO) gaat het om intensiever onderwijs, sterkere profilering en differentiatie en meer aandacht voor beroepsprofiel en arbeidsmarktperspectief in studievoorzichting.

Het aantal studenten op bètatechnische opleidingen is de afgelopen jaren op een stabiel niveau gebleven. In het MBO is zelfs sprake van een lichte daling van het aantal ingeschreven studenten. Binnen de topsectoren bestaan dan ook zorgen over de beschikbaarheid van voldoende geschoold technisch personeel, juist ook op MBO-niveau. De overheid stimuleert bètatechniek over de hele onderwijskolom vanaf basisonderwijs, (voorbereidend) beroeps-onderwijs en wetenschappelijk onderwijs. De Centra voor

Innovatief Vakmanschap (MBO) en de Centers of Expertise (HBO) spelen een belangrijke rol. De centra leggen verbinding tussen het middelbaar en hoger beroepsonderwijs en de topsectoren zoals Water, Chemie en High Tech automotive systemen (auto-industrie). Inmiddels zijn vier Centra voor Innovatief Vakmanschap (MAC Automotive Centrum Zuidoost-Brabant, IJ5 Lab, CIVEC Chemie Limburg en CIVOM Onderhoud in Mobiliteit) en drie Centers of Expertise (CIVEC Chemelot, CEW Watertechnologie en ACE Automotive) opgericht. Voor volgend jaar staan nog eens acht Centra voor Innovatief Vakmanschap en achttien Centers of Expertise op de rol. Specifiek voor topsector Logistiek worden zes Kennis Distributiecentra's opgericht.

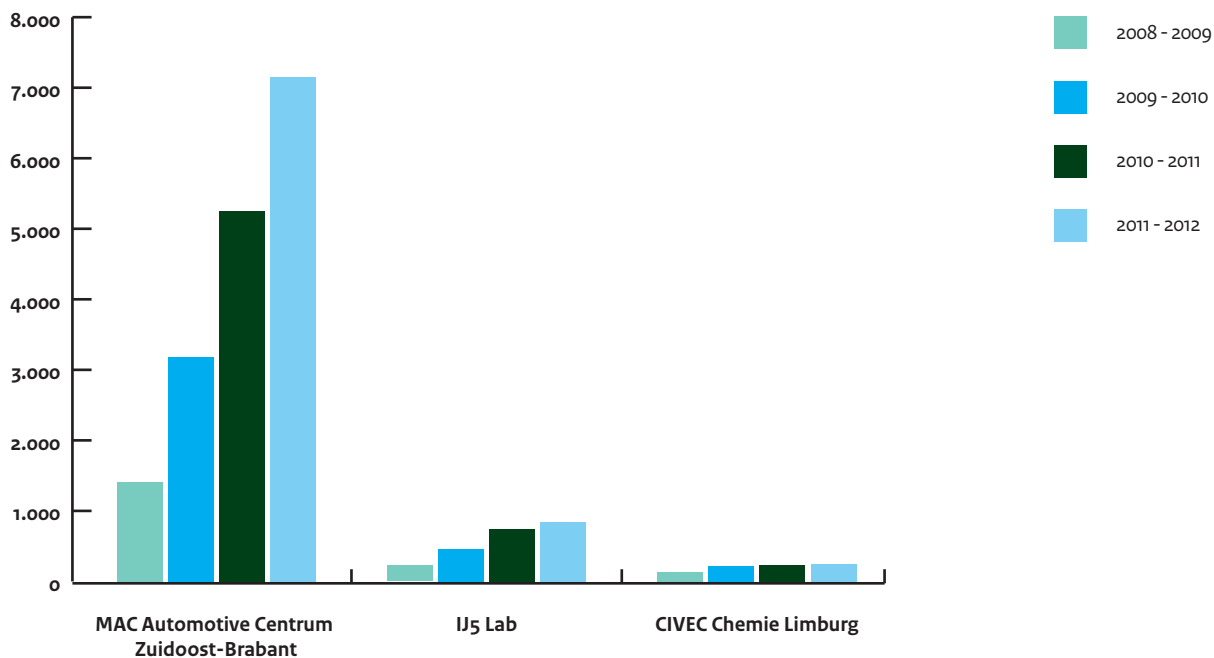
Voor zowel de Centra voor Innovatief Vakmanschap als de Centers of Expertise overstijgt de groei van het aantal inschrijving de groei van het aantal inschrijvingen bij 'reguliere' bètatechnische opleidingen. Vanaf 2009 groeit het aantal studenten bij de Centra voor Innovatief Vakmanschap sterk. Vooral de inschrijvingen bij het in 2007 opgerichte MAC Automotive Centrum Zuidoost-Brabant vertonen een hoge groei. In vergelijking met de in 2007 en 2008 opgerichte Centra voor Innovatief Vakmanschap is de groei van het aantal inschrijvingen bij de al eerder opgerichte Centers of Expertise bescheiden.

Figuur 11 Aantal ingeschreven studenten op bètatechnisch onderwijs



Bron: CBS

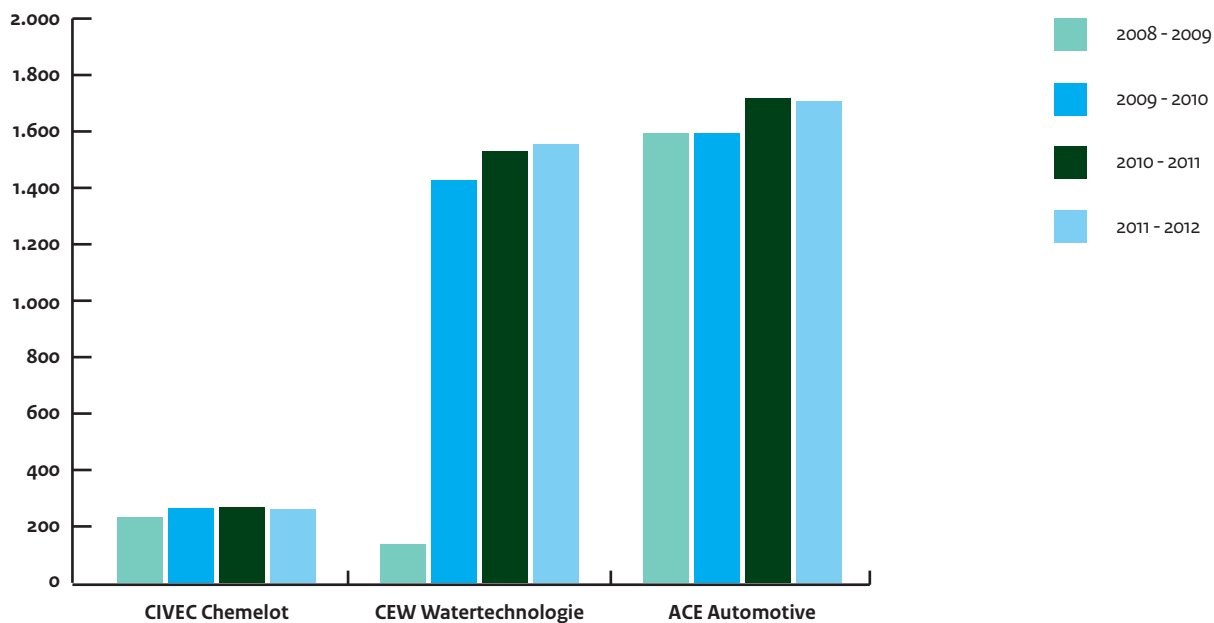
Figuur 12 Aantal ingeschreven studenten Centra voor Innovatief Vakmanschap<sup>1</sup>



Bron: Platform Bèta Techniek

<sup>1</sup> Gegevens Centra voor Innovatief Vakmanschap exclusief Centrum Innovatief Vakmanschap voor Onderhoud in Mobiliteit (CIVOM).

Figuur 13 Aantal ingeschreven studenten Centers of Expertise



Bron: Platform Bèta Techniek

# Export

Het verdienvermogen van de Nederlandse economie wordt primair bepaald door de Nederlandse concurrentiepositie op exportmarkten. Exportbevordering krijgt dan ook veel aandacht in de actieagenda's van de topteams.

Internationaal actieve ondernemingen kunnen rekenen op actieve ondersteuning van de overheid. Centrale lijnen zijn versterking van de Nederlandse economische diplomatie, het belang van een level playing field en Holland Branding in het buitenland.

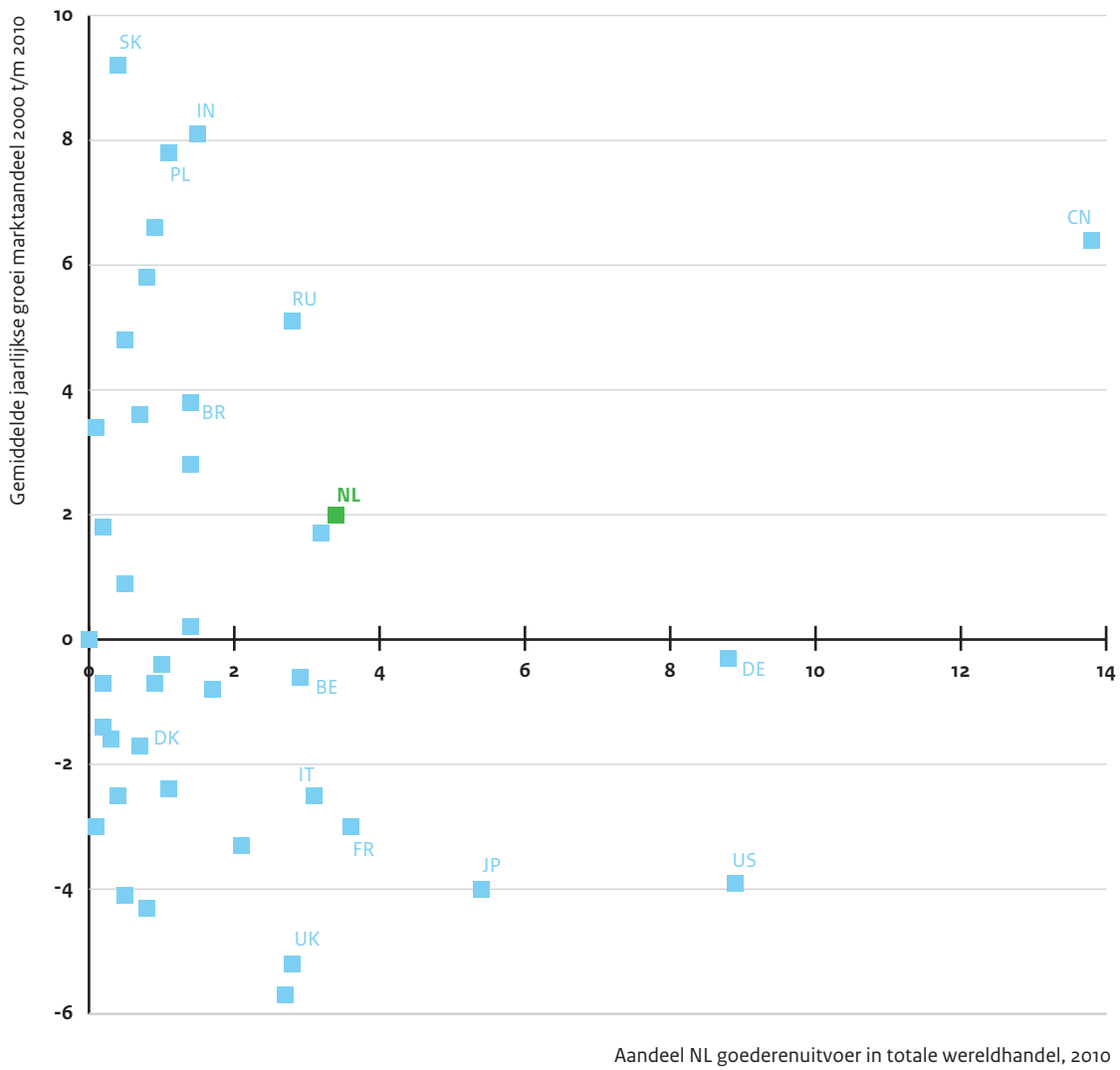
De Nederlandse goederenexport had in 2010 een omvang van 493 miljard dollar<sup>2</sup>. Van de totale wereldhandel in goederen heeft 3,4% Nederland als land van herkomst (inclusief wederuitvoer). Voor een aantal topsectoren ligt dit aandeel fors hoger. Voor Tuinbouw en Uitgangsmaterialen is het Nederlandse aandeel in de totale wereldhandel maar liefst 11,7%. Dit percentage is vooral te danken aan de positie die Nederland inneemt op het vlak van sierteelt. Hiervan loopt bijna de helft van de wereldhandel van of via Nederland. Daarnaast is dit hoge percentage te danken aan toeleveranciers van de tuinbouw waar de Nederlandse uitvoer als aandeel in de totale wereldhandel 15% bedraagt. Ook de topsectoren Life Sciences & Health en Agri&Food kennen aandelen op de wereldmarkten (respectievelijk 6,3% en 6,1%) die fors hoger liggen dan het gemiddelde Nederlandse aandeel van 3,4%.

De positie van Nederland als uitvoerland is het afgelopen decennium versterkt, zo blijkt uit de internationale goederenhandelstatistieken. Het Nederlandse marktaandeel in de totale wereldhandel is jaarlijks met gemiddeld 2% gestegen. Ter vergelijking: voor de gezamenlijke OESO-landen is in dezelfde periode het aandeel in de totale wereldhandel jaarlijks met gemiddeld 1,8% gedaald, vooral vanwege de opkomst van de BRIC-landen (Brazilië, Rusland, India en China). Met een gemiddelde jaarlijkse groei van het Nederlandse marktaandeel van 3,7% blijkt de groei van goederenuitvoer vooral hoog in de topsector Life Sciences & Health.

In topsector Tuinbouw en Uitgangsmaterialen is het Nederlandse marktaandeel de afgelopen jaren gedaald met gemiddeld 1,4% per jaar. Ter relativering: in dezelfde periode is het aandeel van de gezamenlijke OESO-landen jaarlijks met gemiddeld 1,6% gedaald. Ook voor de overige topsectoren, waar sprake is van een (bescheiden) groei van het Nederlandse aandeel goederenexport in de totale wereldhandel, scoort Nederland boven het gemiddelde van de gezamenlijke OESO-landen.

<sup>2</sup> Dit bedrag is inclusief wederuitvoer. In vergelijking met de export van producten van Nederlandse makelij is de bijdrage van wederuitvoer aan de toegevoegde waarde van de Nederlandse economie beperkt.

**Figuur 14** Nederlandse uitvoer als aandeel in de totale wereldhandel goederen, stand 2010 en gemiddelde jaarlijkse groei 2000 t/m 2010

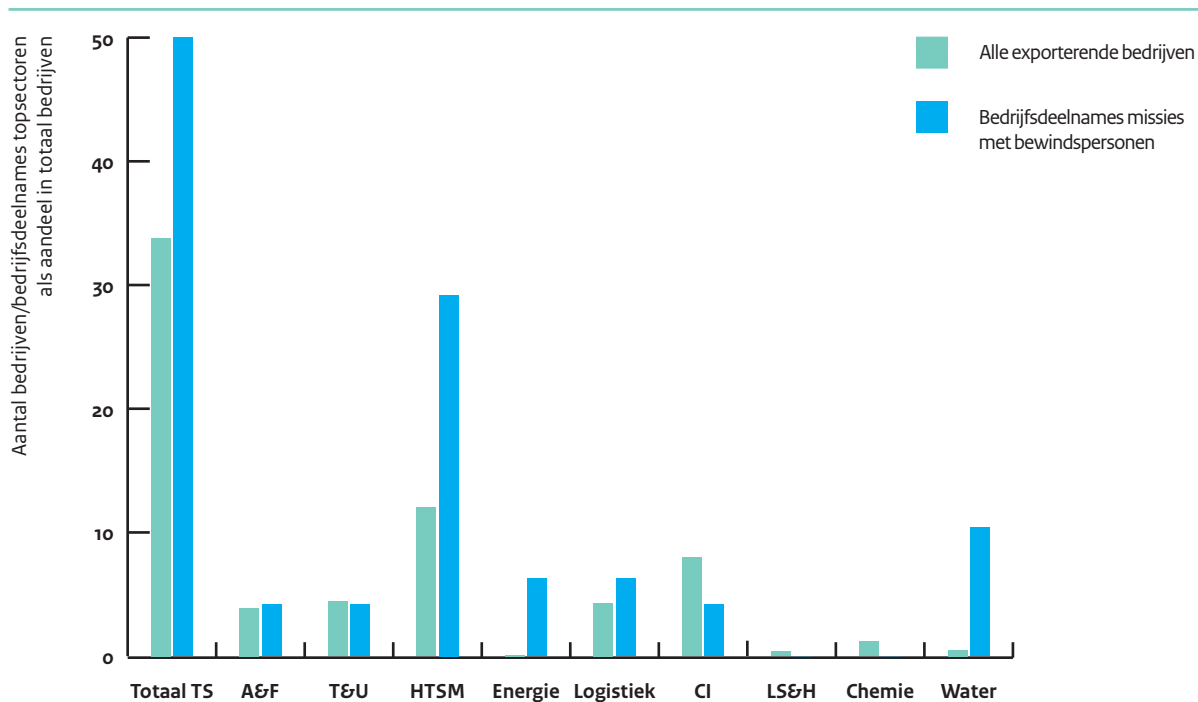


Bron: LEI Wageningen UR, o.b.v. Verenigde Naties, Comtrade

<sup>1</sup> De topsectoren Energie, Logistiek, Creatieve Industrie en Water kunnen niet op basis van de statistieken afdoende worden onderscheiden en zijn zodoende niet in de analyse betrokken. Uitvoer geldt inclusief wederuitvoer.

De overheid organiseert regelmatig economische missies met bewindslieden. Tijdens deze missies krijgen ondernemers de kans afspraken te maken met zakenpartners in het buitenland. Een bewindspersoon of ambassadeur kan deuren openen voor ondernemers die voor anderen gesloten blijven. De topsectoren blijken goed vertegenwoordigd in de handelsmissies. De helft van het aantal bedrijven dat in 2011 heeft deelgenomen aan een of meerdere missies is actief binnen de topsectoren. Dit aandeel blijkt beduidend hoger dan het aandeel van 34% voor alle bedrijven die actief zijn in goederenexport<sup>3</sup>. In 2011 waren vooral de topsectoren High Tech Systemen en Materialen en Water met respectievelijk 140 en 50 bedrijfsdeelnames (dat is 29% en 4% in het totale aantal bedrijfsdeelnames aan economische missies) sterk vertegenwoordigd bij handelsmissies met bewindslieden.

**Figuur 15** Aantal bedrijfsdeelnames aan missies met bewindslieden en totaal aantal bedrijven actief in goederenexport, verdeling over de topsectoren, 2011



Bron: CBS

<sup>3</sup> Hierbij dient volledigheidshalve wel te worden vermeld dat het bij bedrijfsdeelnames aan missies zowel gaat om goederenexport als om dienstenexport.

# Buitenlandse investeringen

Buitenlandse investeerders zijn een bron van hoogwaardige werkgelegenheid in Nederland. Daarnaast zijn buitenlandse bedrijven een belangrijke aanjager van innovatie. In de acquisitie van buitenlandse investeringen ligt de nadruk op hoogwaardige, strategische investeringen in topsectoren. De Netherlands Foreign Investment Agency (NFIA) richt zich vooral op hoogwaardige activiteiten binnen de topsectoren. Belangrijke hoogwaardige activiteiten van buitenlandse bedrijven betreffen hoofdkantoren, distributiecentra en R&D-vestigingen.

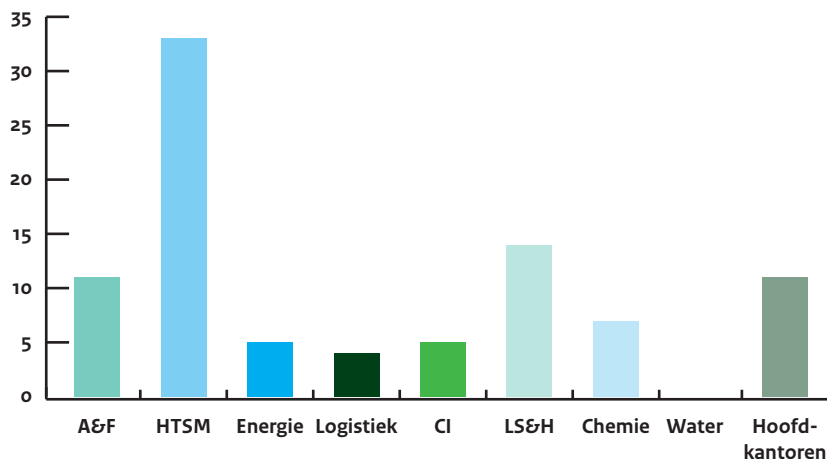
## Netherlands Foreign Investment Agency (NFIA)

De NFIA (Foreign Investment Agency) richt zich op buitenlandse bedrijven die zich willen vestigen of hun activiteiten willen uitbreiden in Europa en waarvoor Nederland een geschikte locatie kan zijn. De NFIA houdt zich voornamelijk bezig met dat deel van de transacties dat betrekking heeft op zogenaamde 'footloose' investeringsprojecten. Bij een 'footloose' investeringsproject worden bij de locatiekeuze locaties in verschillende landen in overweging genomen. Het aandeel van de 'footloose' projecten in de totale directe buitenlandse investeringen in Nederland varieert tussen de 2 en 5%, afhankelijk van de kapitaalintensiteit van de projecten.

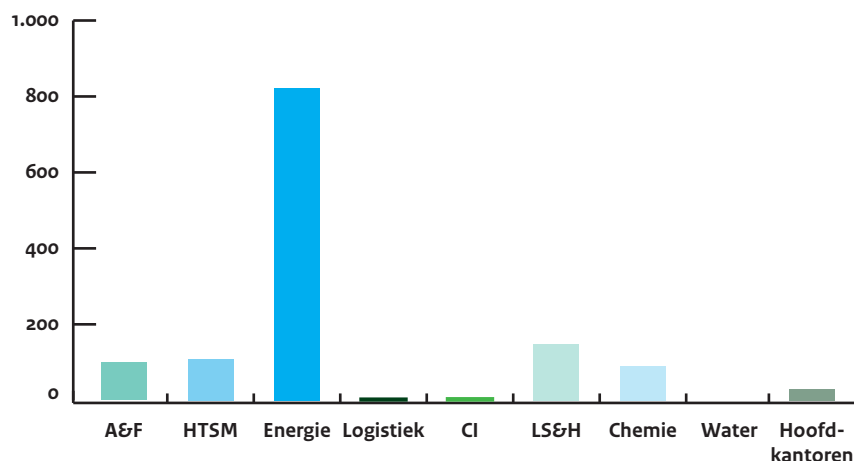
In 2011 heeft de NFIA 90 hoogwaardige projecten binnen topsectoren (inclusief hoofdkantoren) als resultaat geboekt. De totale investeringsomvang van deze projecten bedraagt 1,3 miljard euro en met deze projecten is een werkgelegenheid van ruim 2.500 personen gemoeid. In de resultaten van 2011 vallen wat betreft hoogwaardige activiteiten de topsectoren High Tech Systemen en Materialen (33 projecten met een werkgelegenheid van ruim 800 personen) Life Sciences & Health (14 projecten met een werkgelegenheid van ruim 300 personen) en Agri&Food (11 projecten met een werkgelegenheid van ruim 500 personen) op. Qua investeringsomvang valt topsector Energie op met een investeringsomvang van ruim 800 miljoen euro. Dit is vooral het resultaat van één specifiek zeer kapitaalintensief investeringsproject.

**Figuur 16** Acquisitie van buitenlandse investeringen (hoogwaardige activiteiten binnen topsectoren), 2011

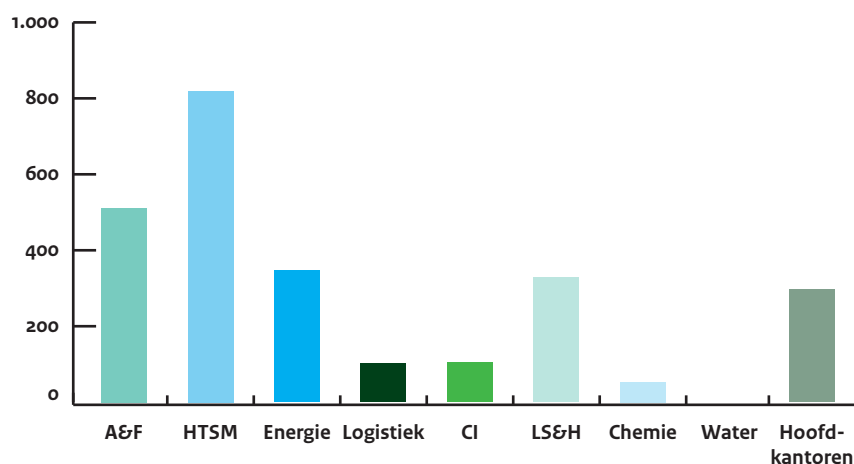
**Projecten**



**Investeringsomvang (mln euro)**



**Werkgelegenheid**



Agri&Food inclusief Tuinbouw en Uitgangsmaterialen.

De NFIA boekt een investeringsproject als resultaat wanneer de NFIA van de buitenlandse investeerder een zogeheten 'confirmation letter' heeft ontvangen. Het bedrijf geeft daarin aan welk investeringsbedrag met het project is gemoeid en hoeveel directe arbeidsplaatsen het binnen drie jaar verwacht te realiseren, aangevuld met informatie over behoud van arbeidsplaatsen.

Activiteiten in topsectoren betreffen – naast hoofdkantoren – research en development, productie, shared service centers, training, financiële diensten, Europese distributiecentra (van het moederbedrijf).

Bron: Agentschap NL, Netherlands Foreign Investment Agency



# Ontwikkelingssamenwerking

Bij ontwikkelingssamenwerking legt de rijksoverheid nadruk op de noodzaak om te investeren in duurzame economische groei om de zelfredzaamheid van ontwikkelingslanden te vergroten. Samenwerking tussen overheid en bedrijfsleven – in Nederland en in ontwikkelingslanden – speelt hierbij een belangrijke rol. Bedrijven en kennisinstellingen kunnen een actieve rol spelen bij mondiale uitdagingen, zoals watermanagement en voedselzekerheid, bijvoorbeeld via de recent opgerichte fondsen voor publiek-private partnerschappen, de Transitiefaciliteit en het zg@there-OS pilotprogramma.

Maar ook de al langer bestaande programma's en instrumenten zijn relevant voor het Nederlandse bedrijfsleven. Het gaat vooral om de Matchmakingfaciliteit (MMF), het *Private Sector Investeringsprogramma* (PSI) en de faciliteit Ontwikkelingsrelevante Infrastructuurontwikkeling (ORIO). Binnen het Private Sector Investeringsprogramma (PSI) zijn de afgelopen drie jaar 209 investeringsvoorstellen van Nederlandse bedrijven gehonoreerd die door de rijksoverheid zijn ondersteund met een bedrag van in totaal 137 miljoen euro. Het gaat hierbij om vernieuwende investeringsvoorstellen in opkomende markten die door (veelal) Nederlandse bedrijven in samenwerking met lokale ondernemingen worden gerealiseerd.

Tabel 6 Goedgekeurde voorstellen van Nederlandse bedrijven binnen het Private Sector Investeringsprogramma, 2009 t/m 2011

	aantal goedgekeurde voorstellen van Nederlandse bedrijven	subsidieomvang goedgekeurde investeringsvoorstellen
<b>Totaal PSI</b>	209	137,4 mln euro
waarvan thema's Agri&Food/Tuinbouw en Uitgangsmaterialen	101	68,4 mln euro
waarvan thema Water	4	2,6 mln euro
waarvan thema Life Sciences & Health	10	6,1 mln euro

Bron: Agentschap NL, NL EVD Internationaal

De faciliteit Ontwikkelingsrelevante Infrastructuurontwikkeling (ORIO) financiert publieke infrastructuurprojecten in ontwikkelingslanden. Sinds de start van ORIO in 2009 zijn tot nu toe 54 projecten geselecteerd, met een totale waarde van 563 miljoen euro aan schenkingen aan partnerlanden<sup>4</sup>. Uit de cijfers van de eerste fase (de ontwikkelingsfase waarin een gedetailleerd projectplan wordt opgesteld en de noodzakelijke studies worden gedaan) blijkt een sterke betrokkenheid van Nederlandse bedrijven. Van de in totaal 22,3 miljoen euro ondersteuning die tot nu toe is uitbetaald, is 60% (13,4 miljoen euro) direct door de Nederlandse overheid – voortvloeiend uit de schenkingen aan overheden in de partnerlanden – uitgekeerd aan Nederlandse bedrijven. Mogelijk is dit percentage nog een onderschatting van de werkelijke Nederlandse betrokkenheid, aangezien Nederlandse bedrijven ook indirect als opdrachtnemer of onderaannemer kunnen worden ingezet.

Binnen de Matchmakingfaciliteit zijn de afgelopen drie jaar (2009 t/m 2011) 252 bezoekprogramma's georganiseerd (waarvan 122 op het terrein van Agri&Food en/of Tuinbouw en Uitgangsmaterialen). In deze bezoekprogramma's worden bedrijven in ontwikkelingslanden en opkomende markten in contact gebracht met Nederlandse bedrijven. Per bezoekprogramma zijn gemiddeld genomen vier leads gelegd naar Nederlandse organisaties.

#### Enkele instrumenten voor ontwikkelings-samenwerking met een sterke relatie met het bedrijvenbeleid

- De Matchmakingfaciliteit (MMF) brengt inspirerende bedrijven in ontwikkelingslanden en opkomende markten in contact met Nederlandse organisaties.
- Het Private Sector Investeringsprogramma (PSI) ondersteunt innovatieve investeringsprojecten in opkomende markten.
- De faciliteit Ontwikkelingsrelevante Infrastructuurontwikkeling (ORIO) stimuleert publieke infrastructuurontwikkeling (ontwikkeling, implementatie en exploitatie) in ontwikkelingslanden.
- Het Programma Publiek Private Samenwerking (PPP) is gericht op het verbeteren van waterzekerheid, waterveiligheid en voedselzekerheid en private sectorontwikkeling in ontwikkelingslanden. Het programma bestaat uit het Fonds Duurzaam Water (FDW) en de Faciliteit Duurzaam Ondernemen en Voedselzekerheid (FDOV). Beide faciliteiten ondersteunen ontwikkelingslanden via publiek-private samenwerking tussen overheid, bedrijfsleven en kennisinstellingen of maatschappelijke organisaties.
- De Transitiefaciliteit wordt ontwikkeld om in de (bijna-)middeninkomenslanden Zuid-Afrika, Colombia en Vietnam samen met het Nederlandse bedrijfsleven en kennisinstellingen de overgang van ontwikkelingsrelatie naar handelsrelatie te stimuleren.
- Het zg@there-OS pilotprogramma ondersteunt clusters van Nederlandse en lokale bedrijven en kennisinstellingen die gezamenlijk hun kennis en kunde willen inzetten voor ontwikkeling van de private sector in partnerlanden van ontwikkelingssamenwerking.

<sup>4</sup> Het gaat hier om indicatieve schenkingsbedragen; definitieve verplichtingen zijn afhankelijk van tussentijdse beoordeling van de voortgang van de projecten.

# Groene groei

De Green Deal is een nieuwe, laagdrempelige aanpak voor bedrijven, burgers en organisaties om samen met de overheid te werken aan groene groei. In toenemende mate is duurzaamheid een belangrijke factor voor de concurrentiekracht van bedrijven. De topsectoren zien vooral de biobased economy als een belangrijk doorsnijdend thema voor het stimuleren van innovatie en economische groei.

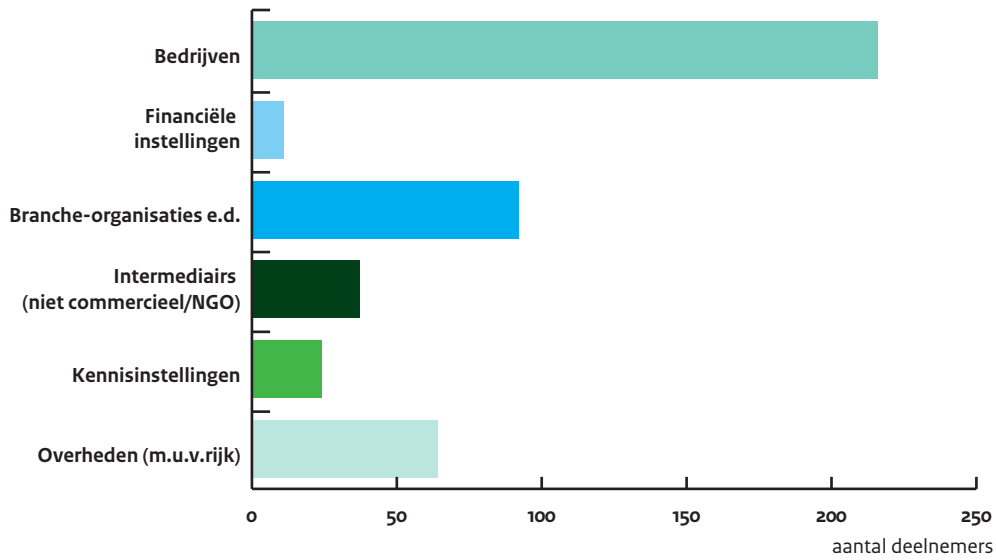
Tot september 2012 heeft de Green Deal aanpak 131 deals opgeleverd waarin 440 partijen concreet invulling geven aan groene groei. Van de betrokken partijen komt 70% uit de hoek van het bedrijfsleven, 14% vanuit medeoverheden (de rijksoverheid niet meegerekend), 8% maatschappelijke organisaties, 6% kennisinstellingen en 2% financiële instellingen. Van de deelnemende bedrijven behoort 40% tot het midden- en kleinbedrijf.

De meeste deals kennen een link met de topsectoren (vooral de topsectoren Energie, Agri&Food, Tuinbouw en Uitgangsmaterialen en Chemie). Biobased economy is een belangrijk doorsnijdend thema in de Green Deals. Van de deals draagt 43% bij aan de transitie naar een biobased economy. Het merendeel van deze deals heeft betrekking op de thema's energie en grondstoffen.

## Green Deal KLM: "Nederland voorop met groene vluchten"

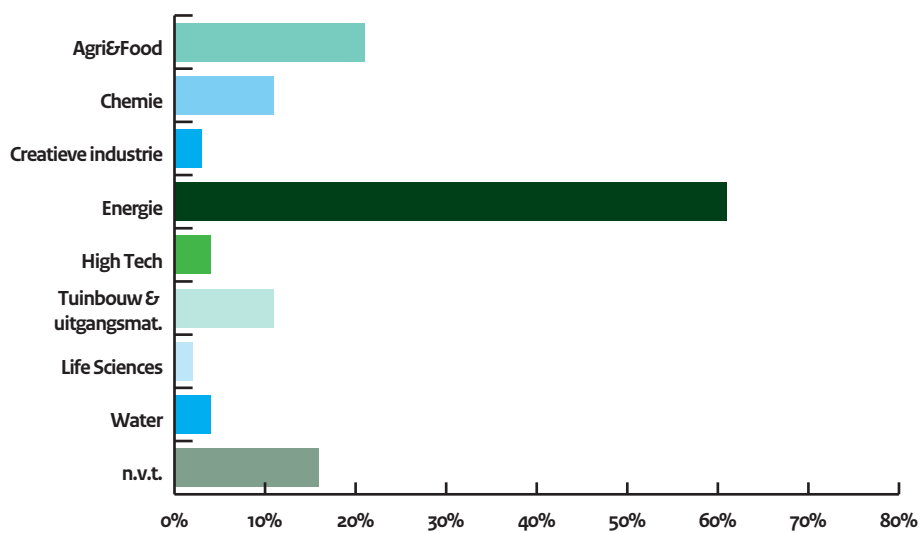
De KLM wil actief maatschappelijk verantwoord ondernemen en streeft naar verdere verduurzaming door onder andere het gebruik van biobrandstoffen. KLM heeft sinds 2007 een partnership met het Wereld Natuur Fonds om samen de luchtvaartindustrie zoveel mogelijk te vergroenen. Samen met Air France is de KLM volgens de Dow Jones Sustainability Index zeven jaar achtereen de meest duurzame luchtvaartorganisatie ter wereld. Een van de afspraken binnen de Green Deal was om 200 vluchten van Amsterdam naar Parijs uit te voeren op deels biokerosine. Begin 2012 is deze serie afgerond. Op 19 juni 2012 heeft de KLM de langste vlucht ooit op biobrandstof uitgevoerd: van Amsterdam naar de duurzaamheidstop in Rio de Janeiro.

**Figuur 17** Type deelnemende partijen aan Green Deals



Bron: Voortgangreportages Green Deals

**Figuur 18** Aandeel Green Deals met een link met topsectoren



Bron: Voortgangreportages Green Deals







Deze publicatie is een uitgave van:

Agentschap NL  
Prinses Beatrixlaan 2  
2595 AL Den Haag  
Postbus 93144  
2509 AC Den Haag  
T +31 (0)88 602 90 00  
beleidsinformatie@agentschapnl.nl  
www.agentschapnl.nl

Agentschap NL | November 2012

Agentschap NL is een agentschap van het Ministerie van Economische Zaken. Agentschap NL voert beleid uit voor diverse ministeries als het gaat om duurzaamheid, innovatie en internationaal.

Deze uitgave is met grote zorgvuldigheid samengesteld. Om de leesbaarheid te bevorderen zijn juridische zinsneden vereenvoudigd weergegeven. Aan deze brochure en de daarin opgenomen voorbeelden kunnen geen rechten worden ontleend. Agentschap NL is niet aansprakelijk voor de gevolgen van het gebruik ervan. Niets uit deze uitgave mag worden vereenvoudigd en/of openbaar gemaakt door middel van druk, fotokopie, microfilm of op welke andere wijze ook zonder voorafgaande schriftelijke toestemming van de uitgever.