

Atlas van de lokale lasten

Algemene deel: Monitor van de ontwikkeling van de lokale lasten op macroniveau

M.A. Allers,
C. Hoeben,
L. Janzen,
J. Veenstra,
B. Geertsema
E. Merkus



rijksuniversiteit
 groningen

COELO

Centrum voor Onderzoek van de Economie van de Lagere Overheden

Atlas van de lokale lasten

Algemene deel: Monitor van de ontwikkeling van de lokale lasten op macroniveau

M.A. Allers,
C. Hoeben,
L. Janzen,
J. Veenstra,
B. Geertsema
E. Merkus

COELO
Centrum voor Onderzoek van de Economie van de Lagere Overheden
Faculteit Economie en Bedrijfskunde
Rijksuniversiteit Groningen
www.coelo.nl

COELO-rapport 13-2
2013

ISBN 978-90-76276-816

© COELO, Groningen, 2013

Alle rechten voorbehouden. Niets uit deze uitgave mag worden verveelvoudigd, opgeslagen in een geautomatiseerd gegevensbestand, of openbaar gemaakt, in enige vorm of op enige wijze, hetzij elektronisch, mechanisch, door fotokopieën, opnamen, of op enige andere manier, zonder voorafgaande schriftelijke toestemming. Aan het verzamelen en het verwerken van de gegevens voor deze uitgave is de grootst mogelijke zorg besteed. Iedere aansprakelijkheid voor de gevolgen van activiteiten die op basis van deze gegevens worden ondernomen wordt echter afgewezen.

COELO

O. Voorwoord

COELO publiceert jaarlijks de Atlas van de lokale lasten. Dat is een overzicht van het niveau en de ontwikkeling van de belastingen en heffingen van gemeenten, provincies en waterschappen op microniveau. Met ingang van 2013 is de atlas uitgebreid. In opdracht van het ministerie van Binnenlandse Zaken en het ministerie van Financiën bevat de Atlas nu ook een monitor van de ontwikkelingen van de lokale lasten op macroniveau.

Dit onderdeel van de Atlas verschijnt ook apart. Die publicatie hebt u nu in handen. Het betreft het zogenoemde algemene deel van de Atlas: bladzijden 9 tot en met 31. De bladzijden zijn één op één overgenomen uit de originele publicatie, waardoor de paginanummering gelijk is aan die van de Atlas van de lokale lasten 2013. In het rapport wordt soms verwezen naar bladzijdenummers. Dit betreft bladzijden in de Atlas van de lokale lasten.

Voor ontwikkelingen op microniveau verwijzen wij u naar de Atlas van de lokale lasten 2013 en naar www.coelo.nl.

COELO

Inleiding

Sinds 1997 brengt COELO in de *Atlas van de lokale lasten* de belastingen van individuele gemeenten, provincies en waterschappen in kaart. Vanaf 2008 stelt COELO jaarlijks ook een *Woonlastenmonitor* op. De rijksoverheid geeft sinds 1996 in de *Monitor Inkomsten uit Lokale Heffingen* een overzicht van de ontwikkeling van de begrote opbrengsten van de heffingen van gemeenten, provincies en waterschappen. Vanaf 2007 is dit overzicht als bijlage aan de begroting van het Gemeentefonds toegevoegd.

In de bestuursafspraken tussen het kabinet Rutte I en de koepels is afgesproken dat er één eenduidige monitor moet komen van de definitieve cijfers met betrekking tot de lokale lasten. Naar aanleiding van deze afspraak is de *Atlas van de lokale lasten* in 2013 gecombineerd met de *Monitor inkomsten uit lokale heffingen*, en met de *Woonlastenmonitor*. Deze uitgave wordt door COELO verzorgd in opdracht van het Ministerie van Binnenlandse Zaken en Koninkrijksrelaties (BZK) en het Ministerie van Financiën (FIN), in nauwe samenwerking met de Vereniging van Nederlandse Gemeenten (VNG), het Interprovinciaal Overleg (IPO) en de Unie van Waterschappen (UvW). De verantwoordelijkheid voor de inhoud berust geheel bij COELO.

Inhoud

Het eerste deel van deze uitgave geeft achtereenvolgens een macro-overzicht van de hoogte en de ontwikkeling van de *tarieven* van afzonderlijke decentrale heffingen, van de *woonlasten* voor huishoudens, van de *totale decentrale lasten* voor standaardhuishoudens en -bedrijven en van de *opbrengsten* van decentrale heffingen.

Het tweede deel geeft een overzicht van tarieven en woonlasten op het niveau van afzonderlijke gemeenten, provincies en waterschappen. Hierbij ligt de nadruk op de lasten voor huishoudens. De gegevens in deze atlas hebben betrekking op het jaar 2013. Bedragen zijn uitgedrukt in euro's per jaar. Lage niveaus worden in blauw afgebeeld; hoge niveaus in rood. Hieraan ligt geen waardeoordeel

ten grondslag over de wenselijkheid van bepaalde tariefniveaus of de ontwikkeling daarvan. Voor details over de precieze berekeningswijze van een en ander wordt verwezen naar de verantwoording achterin deze atlas.

Gegevens

Bij veel gemeenten en andere belangstellenden bestaat de behoefte de precieze tarieven te kennen van bijvoorbeeld omliggende gemeenten. De tarieven van alle belangrijke lokale belastingen zijn daarom terug te vinden op www.coelo.nl.

De gegevens zijn verzameld door middel van jaarlijkse enquêtes onder alle gemeenten, provincies en waterschappen in Nederland. Hoewel er aan het verzamelen en het verwerken van de gegevens de grootst mogelijke aandacht is besteed, leert de ervaring toch dat een dergelijk groot databestand zelden geheel foutloos is. De auteurs houden zich van harte aanbevolen voor eventuele correcties, die meteen op de COELO-website zullen worden verwerkt. Ook inhoudelijke suggesties zijn overigens welkom.

Dank

Aan de totstandkoming van deze atlas hebben veel mensen meegewerkt. Allereerst willen wij de mensen bedanken die onze vragenlijsten hebben ingevuld. Christian Martin, Frank Mol, Irshaad Jansen, en Pieter van der Velde hebben geassisteerd bij de dataverzameling en -verificatie. Hendrik Jan IJsinga (Vewin) heeft geholpen met het achterhalen van door waterbedrijven doorberekende precariobedragen. De Unie van Waterschappen is behulpzaam geweest bij het verzamelen van de waterschapsgegevens. De Waarderingskamer danken wij voor het ter beschikking stellen van gegevens betreffende de waardeontwikkeling van onroerende zaken. Ook danken wij de klankbordgroep (met daarin vertegenwoordiging uit VNO-NCW, Vereniging Eigen Huis, ANWB, Recron en MKB-Nederland) voor de adviezen en de suggesties. De verantwoordelijkheid voor de inhoud berust uiteraard geheel bij de auteurs.

Tarieven decentrale heffingen

Hieronder worden in vogelvlucht de belangrijkste ontwikkelingen voor wat betreft de tarieven van de decentrale heffingen belicht. Gegevens over afzonderlijke provincies, gemeenten en waterschappen vindt u verderop in deze uitgave.

Tarieven en mutaties in 2013

In 2013 wordt voor de onroerendezaakbelastingen de woz-waarde in peiljaar 2012 als grondslag gebruikt. Vorig jaar was dit 2011. De waarde van een gemiddelde woning daalde in deze periode (-3,7 procent). Gemeenten houden bij hun tariefstelling rekening met deze waarde-ontwikkeling. De ontwikkeling van de ozb-opbrengst staat dan ook goeddeels los van de prijsontwikkeling van onroerende zaken.

Gecorrigeerd voor de waardestijging ligt het gemiddelde ozb-tarief voor woningen 3,3 procent hoger dan vorig jaar. Het gemiddelde huishouden betaalt daardoor dit jaar 8,35 euro meer aan ozb. Het tarief voor eigenaren en dat voor gebruikers van niet-woningen stijgt met respectievelijk 3,0 en 2,7 procent. Ter vergelijking: de inflatie was 2,5 procent in 2012 en zal in 2013 naar verwachting 2,75 procent bedragen.¹

Met ingang van 2008 zijn de maxima voor de ozb-tarieven afgeschaft. Het Rijk heeft wel met de VNG afgesproken dat de gemeenten gezamenlijk de ozb-opbrengst dit jaar niet meer dan 2,76 procent verhogen (de zogeheten macronorm, zie blz. 30). De stijging van de ozb-opbrengst bedraagt echter 3,86 procent en is dus hoger. De opbrengst van de ozb stijgt sterker dan de tarieven, omdat er meer huizen en bedrijfspanden bij zijn gekomen.

De gemiddelde reinigingsheffing voor huishoudens ligt dit jaar opnieuw lager dan het jaar ervoor (-0,53 euro, ofwel -0,2 procent).² Gecorrigeerd voor de inflatie is dus sprake van een significante daling, die het gevolg is van lagere kosten voor de verwerking van huishoudelijk afval.

De gemiddelde rioolheffing voor huishoudens stijgt dit jaar met 4,91 euro (2,8 procent). De rioolheffing

stijgt al jaren sterker dan de inflatie, vooral door nieuwe milieuregelgeving en vervanging van oude rioleringen. Dit jaar stijgt de rioolheffing voor huishoudens echter minder dan wij ooit eerder hebben gemeten.

Gemiddeld betaalt een bedrijf bij een waterverbruik van 100 kubieke meter water 185 euro; bij een waterverbruik van 500 kubieke meter water is dit 289 euro. Bedrijven die meer water verbruiken betalen meer: gemiddeld 1.192 euro bij een waterverbruik van 2.500 kubieke meter, en 2.718 euro bij een waterverbruik van 6.000 kubieke meter. De stijging van de rioolheffing voor bedrijven bedraagt gemiddeld net als voor huishoudens circa 3 procent.

76 procent van alle gemeenten heft toeristenbelasting. Het tarief van de toeristenbelasting gaat dit jaar (gemiddeld in alle gemeenten) met 9,1 procent omhoog. Dat komt voor een deel doordat er dit jaar meer gemeenten zijn die toeristenbelasting heffen: 6 (delen van) gemeenten voeren een toeristenbelasting in, terwijl er geen gemeente is die de toeristenbelasting afschaft. Kijken we alleen naar de gemeenten die (dit jaar en vorig jaar) toeristenbelasting heffen, dan bedraagt de tariefstijging gemiddeld 6,2 procent.

Aan hondenbelasting, die in 70 procent van de gemeenten voorkomt, wordt gemiddeld 1,9 procent meer betaald (tarief voor één hond). Dit jaar voert geen enkele gemeente een hondenbelasting in, terwijl 2 (delen van) gemeenten hun hondenbelasting afschaffen.

De kosten voor een paspoort zijn gemiddeld met 3,3 procent gestegen (1,61 euro), de kosten voor een identiteitskaart met 4,5 procent (1,78 euro). Ook een rijbewijs werd duurder (0,87 euro, 2,0 procent). Later dit jaar wordt mogelijk een maximumtarief voor rijbewijzen ingevoerd, dat lager ligt dan het bestaande tarief in de meeste gemeenten. In veel gemeenten zullen de tarieven dan dus dalen. Voor het paspoort en de identiteitskaart gelden al maximumtarieven. Een uittreksel uit de gemeentelijke basisadministratie is 0,40 euro (4,2 procent) duurder geworden.

Tabel 1 Tarievenoverzicht 2013

	Tarief in euro's of procenten			Verandering t.o.v. 2012			Zie blz.
	Laagste	Gemiddelde	Hoogste	Laagste	Mutatie van gemiddelde	Hoogste	
Gemeenten							
Ozb woning (eigenaar) ^a	0,0434%	0,1091%	0,2108%	-18%	3,3%	76%	36
Ozb niet-woning (eigenaar) ^a	0,0471%	0,2155%	0,4203%	-33%	3,0%	80%	42
Ozb niet-woning (gebruiker) ^a	0,0370%	0,1727%	0,3665%	-34%	2,7%	80%	42
Reinigingsheffing ^b	24	264	425	-36%	-0,2%	37%	54
Rioolheffing ^b	65	183	373	-28%	2,8%	108%	60
Rioolheffing bedrijf verbruik 100 m ³	0	185	597	-28%	3,3%	55%	
Rioolheffing bedrijf verbruik 200 m ³	0	196	597	-41%	3,2%	55%	
Rioolheffing bedrijf verbruik 300 m ³	0	222	792	-55%	2,9%	55%	
Rioolheffing bedrijf verbruik 400 m ³	0	253	1.056	-64%	3,4%	98%	
Rioolheffing bedrijf verbruik 500 m ³	0	289	1.320	-70%	3,0%	98%	
Rioolheffing bedrijf verbruik 2100 m ³	0	1.039	5.400	-92%	3,6%	108%	
Rioolheffing bedrijf verbruik 2500 m ³	0	1.192	6.420	-93%	3,4%	108%	
Rioolheffing bedrijf verbruik 6000 m ³	0	2.718	15.305	-97%	3,1%	316%	
Rioolheffing bedrijf verbruik 30.000 m ³	0	11.878	72.642	-99%	3,0%	733%	
Woonlasten ^d (meerpersoonshuishouden)	508	697	1.149	-13%	1,9%	28%	68
Toeristenbelasting ^e (hotelovernachting)	0,41 ^c	1,59	5,63	-30%	9,1%	100%	84
Hondenbelasting	16,40 ^c	61,56	124,00	-52%	1,9%	91%	86
Paspoort	41,20	50,24	50,35	0%	3,3%	12%	88
Identiteitskaart	33,25	41,79	41,90	0%	4,5%	13%	90
Rijbewijs	25,00	43,55	68,00	-30%	2,0%	35%	92
Uittreksel GBA	0,00	9,74	17,00	-13%	4,2%	118%	94
Omgevingsvergunning							
dakkapel 10.000 euro ^g	37	340	752	-52%	4,1%	108%	96
uitbouw 45.000 euro ^g	540	1.292	2.666	-35%	4,0%	117%	96
nieuwbouw 140.000 euro ^g	1.680	3.929	7.366	-32%	3,9%	95%	96
Provincies							
Opcenten motorrijtuigenbelasting ^f	188	222	263	0,0%	0,9%	2,0%	102
Waterschappen							
Zuiveringsheffing ^b	130	164	268	-4,2%	1,4%	7,1%	108
<i>Watersysteemheffing</i>							
Ingezetenen	35	69	118	-3,0%	4,7%	25,6%	110
Gebouwd ^a	0,0156%	0,0296%	0,0564%	-23,6%	5,4%	27,4%	112
Ongebouwd	34	61	206	-20,6%	6,6%	39,6%	
Natuur	1,33	4	7	-30,3%	2,7%	42,4%	
<i>Wegenheffing</i>							
Ingezetenen	0	2,18	47	-29%	-11%	7%	110
Gebouwd ^a	0%	0,001%	0,028%	-27%	-9,4%	9%	112
Ongebouwd	0	1,24	34	-29%	-12%	4%	
Natuur	0	0,02	2	-24%	-12%	4%	

a Het ozb-tarief en het tarief van de heffing gebouwd zijn allebei een percentage van de woz-waarde. De verandering ten opzichte van 2012 is gecorrigeerd voor de waardemutatie van de onroerende zaken.

b Meerpersoonshuishouden.

c Wordt niet overal geheven.

d Het bedrag dat een meerpersoonshuishouden in een woning met gemiddelde waarde betaalt aan ozb, rioolheffing en reinigingsheffing, na aftrek van een eventuele heffingskorting.

e Hotelovernachting.

f Auto van 1.150 kg, benzine-motor, op jaarbasis.

g Bouwsom exclusief btw; tarief inclusief welstand.

Voor verbouwingen of nieuwbouw is in veel gevallen een omgevingsvergunning nodig. De tariefstructuur kan complex zijn en is vaak afhankelijk van de bouwsom. Wij geven hier de kosten bij drie soorten bouwprojecten. De kosten van een omgevingsvergunning voor een (vergunningsplichtige) dakkapel met een bouwsom van 10.000 euro (exclusief btw) bedragen gemiddeld 340 euro, 4,1 procent meer dan vorig jaar. De kosten bij een woninguitbouw met een bouwsom van 45.000 euro bedragen gemiddeld 1.292 euro, 4,0 procent meer dan vorig jaar. Voor een woning met een bouwsom van 140.000 euro wordt gemiddeld 3.929 euro betaald, 3,9 procent meer dan vorig jaar.

Aan provinciale opcenten op de motorrijtuigenbelasting is de Nederlandse automobilist dit jaar gemiddeld 0,9 procent meer kwijt dan het jaar ervoor.

Ook de waterschappen verhogen belastingtarieven. Het gemiddelde tarief voor de zuiveringsheffing is 1,4 procent hoger dan vorig jaar. Naast de zuiveringsheffing kennen waterschappen een watersysteemheffing. Deze bestaat uit vier verschillende heffingen. De ingezetenenheffing, betaald door huishoudens, is gemiddeld 69 euro, 4,7 procent meer dan vorig jaar (3,10 euro). De heffing gebouwd, een tarief dat net als de ozb een percentage van de woz-waarde is, is gemiddeld 0,0296 procent van de woz-waarde. Dat is, gecorrigeerd voor de woz-waarde, 5,4 procent meer dan vorig jaar. De heffing ongebouwd wordt betaald door eigenaren van cultuurgrond (vooral agrariërs). Zij betalen gemiddeld 61 euro per hectare, 3,75 euro meer dan vorig jaar (6,6 procent). Eigenaren van natuurgrond betalen een lager tarief (4 euro per hectare, een stijging van 2,7 procent).

Naast deze watersysteemheffingen betalen huishoudens en bedrijven in enkele (delen van) waterschappen ook een wegenheffing. Waterschappen onderhouden dan een deel van het wegennet in hun beheersgebied. Het gemiddeld betaalde bedrag in heel Nederland is laag in vergelijking met de watersysteemheffing. In de gebieden waar huishoudens of bedrijven het waterschap wel betalen voor het wegenonderhoud kan de aanslag al snel enkele tientjes bedragen. Gemiddeld daalt het tarief van de wegenheffing dit jaar.

Tariefdifferentiatie

Dit jaar voeren 12 gemeenten een gedifferentieerd tarief in voor de reinigingsheffing. Eén gemeente, Oostzaan, stopt dit jaar met diftar. Daardoor woont 22,5 procent van de Nederlanders nu in een gemeente waar de reinigingsheffing (afvalstoffenheffing of reinigingsrecht) afhangt van de hoeveelheid aangeboden huishoudelijk afval (*diftar*). Dat is ruim twee keer zo veel als in het jaar 2000 (9,7 procent). In gemeenten met diftar wordt minder afval aangeboden, afhankelijk van het gekozen tariefsysteem.

Ook bij de rioolheffing wordt gebruik gemaakt van (naar watergebruik) gedifferentieerde tarieven (10 procent van de bevolking), maar het effect hiervan is kleiner omdat het waterverbruik minder prijsgevoelig is dan het afvalaanbod.

Heffing voor Bedrijveninvesteringszones (BIZ)

Vanaf mei 2009 mogen gemeenten Bedrijveninvesteringszones instellen. Een BIZ is een afgebakend gebied, waarbinnen ondernemers gezamenlijk investeren in de kwaliteit van hun bedrijfsomgeving. De gemeente stelt hiervoor een heffing in en keert de opbrengst van de heffing uit aan de vereniging of stichting die de activiteiten namens de ondernemers uitvoert. De opbrengst van deze heffing kan bijvoorbeeld worden benut voor het verbeteren van verkeersvoorzieningen, bewegwijzering, graffitiwrijving, extra surveillance, hekwerken of camerabewaking.

Gemeenten als Leiden, Nijmegen, Middelburg en Tilburg kenden voor 2009 al een ondernemersfonds dat via een bestaande lokale belasting (ozb of reclamebelasting) werd gevoed. Nu kan dit dus via een aparte heffing. Op dit moment kennen 66 gemeenten een of meer BI-zones, en gebruiken 89 gemeenten een ondernemersfonds (kaart 11).

Tariefverschillen tussen gemeenten

Meer nog dan de hoogte van de lokale lasten, wekt de variatie tussen gemeenten maatschappelijke weerstand op. De verschillen die bestaan tussen de prijzen die gemeenten voor een rijbewijs vragen waren aanleiding tot instelling van een wettelijk

maximum, zoals dat al bestaat voor de kosten van een paspoort en een identiteitskaart. Ook van de kosten voor een omgevingsvergunning wordt vaak gezegd dat die te veel verschillen. Dergelijke uitspraken gaan doorgaans vergezeld van enkele sprekende cijfermatige voorbeelden, die echter geen beeld geven van de variatie over de gehele linie.

Figuur 1 geeft voor verschillende belastingen en heffingen de variatiecoëfficiënt weer. Dat is een maatstaf voor de spreiding, die een zinvolle vergelijking mogelijk maakt omdat de spreiding wordt gerelateerd aan het gemiddelde.³ Daardoor kan de spreiding van de kosten van een uittreksel uit de GBA (die gemiddeld 9,74 euro bedragen) toch worden vergeleken met die van het tarief van de reinigingsheffing (gemiddeld 264 euro).

Het eerste dat opvalt in de figuur is de lage spreiding van de kosten van een paspoort en een identiteitskaart. Dit hangt samen met het bestaan van maximumtarieven. De meeste gemeenten hanteren tarieven die zeer dicht bij die maxima liggen. Ook voor de kosten van een rijbewijs is een

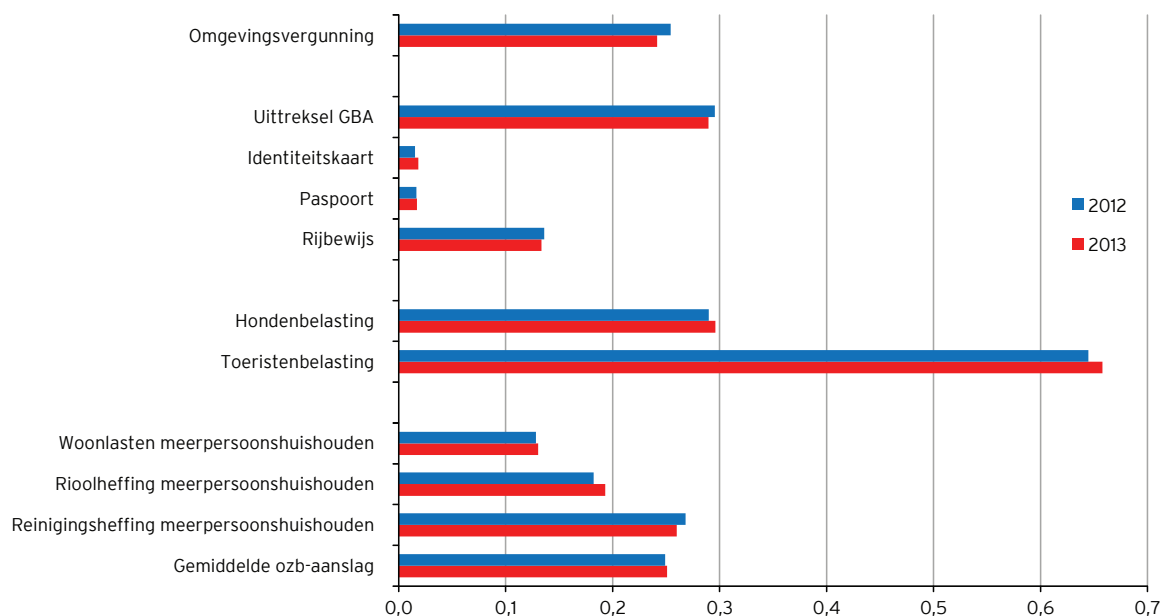
maximumtarief in de maak. De figuur laat echter zien dat de spreiding van die kosten in vergelijking met die van andere heffingen niet uitzonderlijk groot is - eerder integendeel.

De tarieven van de toeristenbelasting variëren het meest.⁴ Hierbij moet wel worden bedacht dat het om kleine bedragen gaat. De variatie betreft hooguit enkele euro's per overnachting. Iets dergelijks geldt voor de kosten van een uittreksel uit de GBA. De variatie is relatief groot, maar het gaat om beperkte bedragen.

Van de woonlastenheffingen varieert de reinigingsheffing het meest; daarna komt de gemiddelde ozb-aanslag en de rioolheffing. Opgeteld tot de totale woonlasten is de variatie kleiner dan die van de afzonderlijke heffingen.

De spreiding van de kosten voor een omgevingsvergunning⁵ is niet uitzonderlijk groot - vergelijkbaar met de spreiding van de tarieven van de reinigingsheffing en de hondenbelasting.⁶

Figuur 1 Spreiding tarieven ten opzichte van hun gemiddelde



Woonlasten

Woonlasten zijn betalingen die huishoudens doen in verband met wonen. Woonlasten bestaan uit belastingen en heffingen enerzijds en marktprijzen voor bijvoorbeeld gas en electriciteit anderzijds. In dit onderdeel bespreken we eerst de gemeentelijke woonlasten. Die bestaan uit de onroerendezaakbelasting (ozb), de rioolheffing en de afvalstoffenheffing (soms reinigingsrecht). Een eventuele heffingskorting wordt hiervan afgetrokken.⁷ Eerst beschrijven we de hoogte en de mutatie van de woonlasten in 2013. Daarbij betrekken we ook de waterschapslasten. Vervolgens laten we zien hoe de hoogte en de samenstelling van de woonlasten zich de afgelopen jaren hebben ontwikkeld. Ten slotte geven we een overzicht van de woonlasten in brede zin, die naast belastingen en heffingen ook betrekking hebben op energie, water en verzekeringen.

Gemeentelijke woonlasten

Onder de gemeentelijke woonlasten verstaan we het gemiddelde bedrag dat een huishouden in een bepaalde gemeente betaalt aan ozb, rioolheffing en reinigingsheffing, minus een eventuele heffingskorting. Sommige waterleidingbedrijven berekenen de gemeentelijke precario die zij voor hun leidingen moeten betalen direct door aan hun klanten. Deze lasten rekenen wij hier niet mee.⁸

Voor het gemiddelde meerpersoonshuishouden stijgen de gemeentelijke woonlasten dit jaar met 13 euro (1,9 procent, zie tabel 1). De belangrijkste stijger is de ozb, die gemiddeld 8,35 euro (3,4 procent) hoger ligt dan vorig jaar. Op de tweede plaats komt de rioolheffing, die gemiddeld 4,91 euro (2,8 procent) hoger ligt dan vorig jaar. Die stijging is lager dan de afgelopen jaren. De reinigingsheffing daalt (gemiddeld -0,53 euro, ofwel -0,2 procent). Dit tempert de woonlastenstijging aanzienlijk, omdat de reinigingsheffing daarvan het grootste onderdeel is. De resterende woonlastenstijging hangt samen met veranderingen in de heffingskorting die enkele gemeenten verlenen.

Achter de gemiddelde stijging van de woonlasten gaan lokale veranderingen schuil die lopen van een verlaging met 13 procent (Goeree-Overflakkee/Oostflakkee, Oostflakkee is dit jaar met drie andere gemeenten samengevoegd) tot een verhoging met 28 procent (Hollands Kroon/Anna Paulowna, Hollands Kroon heeft dit jaar tarieven geharmoniseerd na een herindeling in 2012).

In de goedkoopste gemeente bedragen de woonlasten 508 euro (Bunschoten) en in de duurste 1.149 euro (Wassenaar). De gemiddelde woonlasten liggen op 697 euro. Eénpersoonshuishoudens zijn gemiddeld 66 euro goedkoper uit dan meerpersoonshuishoudens. Net als vorig jaar zijn er maar weinig gemeenten waar huishoudens met een minimuminkomen gemeentelijke belastingen verschuldigd zijn.

Woonlasten inclusief waterschapslasten

Nemen we ook de waterschapslasten mee,⁹ dan zijn de woonlasten net als in 2012 het laagst in Bunschoten (745 euro). De tweede plek is voor het oostelijk deel van Tilburg dat deel uitmaakt van waterschap De Dommel (752 euro, Tilburg west, dat deel uitmaakt van Brabantse Delta staat met 804 euro op de vijfde plek). Op de derde plaats staat Zevenaar (757 euro).

De duurste plek om te wonen is Wassenaar. Hier betaalt het gemiddelde huishouden 1.487 euro per jaar, 1.149 euro aan de gemeente en 338 euro aan het waterschap Rijnland. Op de tweede plaats staat Blaricum waar een huishouden in totaal 1.440 euro betaalt. Op de derde plaats staat Bergen NH met 1.406 euro.

Netto woonlasten

Het is niet altijd zo dat gemeenten met hoge woonlasten ook veel geld overhouden aan de belastingen die zij van huishoudens innen. Dat komt doordat gemeenten met relatief waardevol onroerend goed binnen hun grenzen een lagere algemene uitkering van het Rijk ontvangen dan andere gemeenten. Zij worden geacht zelf meer belasting te heffen. De netto woonlasten geven een indicatie van het bedrag dat een gemeente per

huishouden van de woonlasten overhoudt. De netto woonlasten zijn de woonlasten gecorrigeerd voor de verevening van belastingcapaciteit via de algemene uitkering.

Ameland heeft de laagste netto woonlasten (450 euro). De hoogste netto woonlasten heeft Nuenen c.a. (951 euro). Van gemeenten met hoge netto woonlasten die geen bijzondere kostenposten hebben mag worden verwacht dat zij hun inwoners een bovengemiddeld voorzieningenniveau bieden. Is dat niet zo dan wordt er niet efficiënt gewerkt.

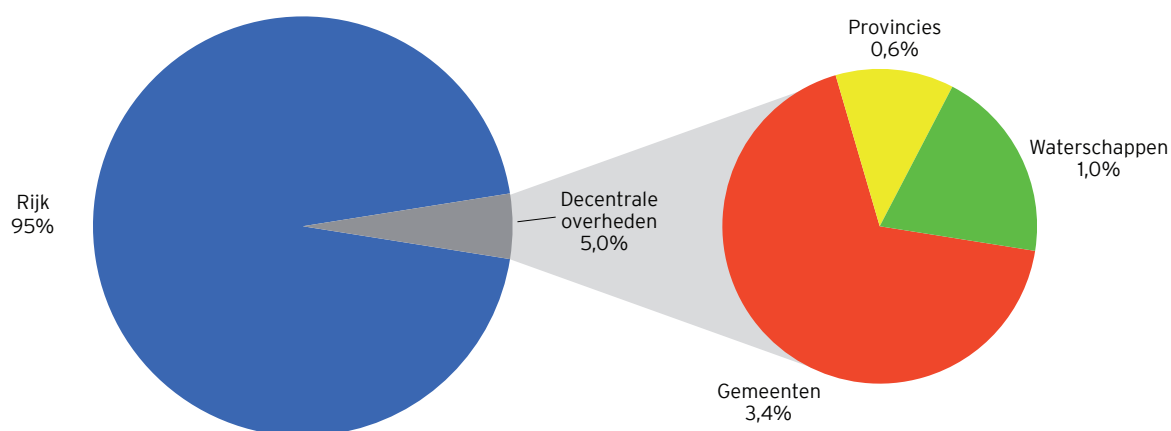
Ontwikkeling gemeentelijke woonlasten

Dit onderdeel schetst een beeld van het niveau, de ontwikkeling en de samenstelling van de gemeentelijke woonlasten sinds 1998, het eerste jaar waarvoor vergelijkbare cijfers bestaan.

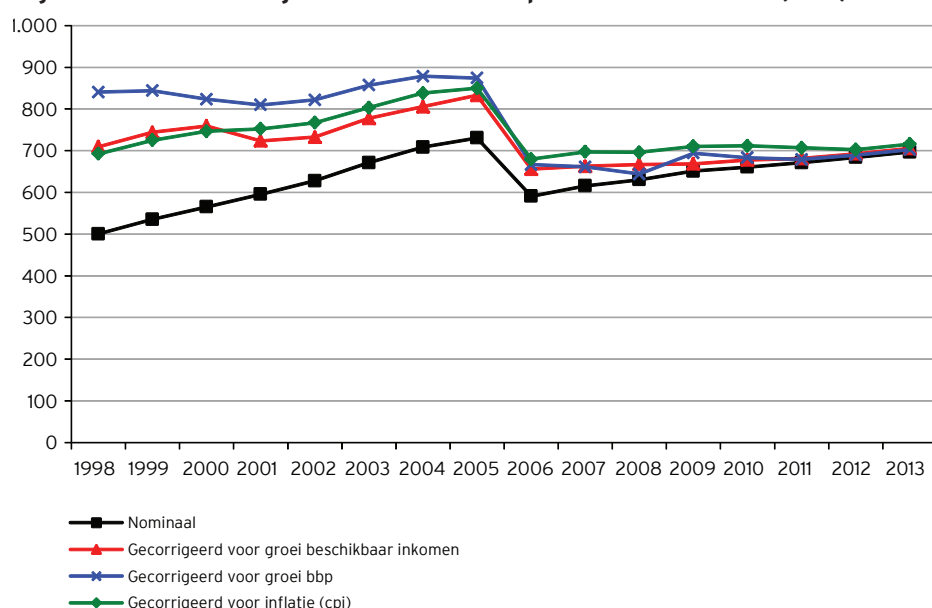
Niveau lokale lasten

Van elke euro die huishoudens en bedrijven in Nederland aan belastingen en sociale premies betalen gaat ruim drie procent naar de gemeenten (figuur 2). De decentrale overheden nemen samen 5 procent voor hun rekening, de rijksoverheid 95 procent.

Figuur 2 Belasting- en premieopbrengst naar overheidslaag, 2013⁰



Figuur 3 Gemeentelijke woonlasten meerpersoonshuishouden (euro)



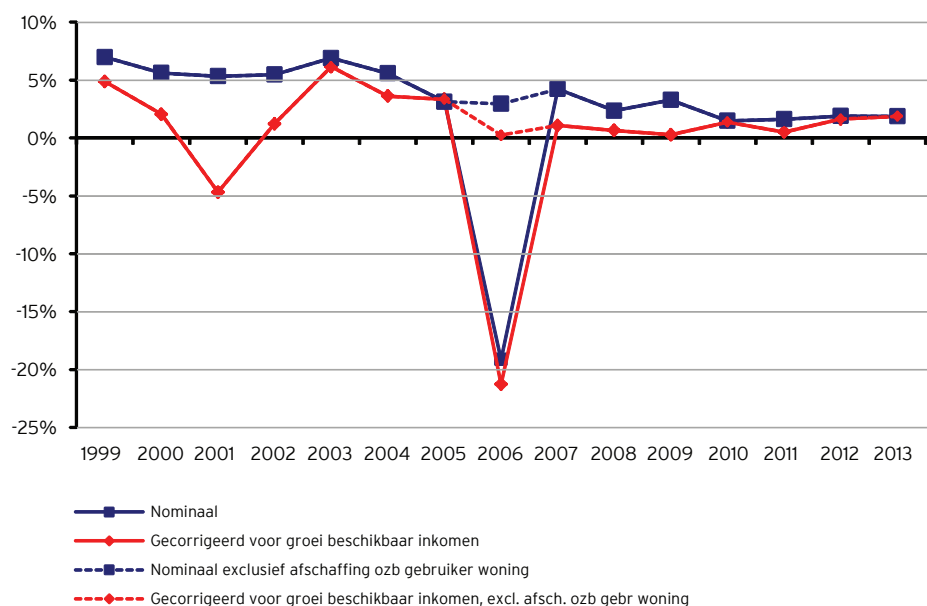
Figuur 3 geeft het niveau van de woonlasten voor huishoudens (ozb, reinigingsheffing en rioolheffing, minus een eventuele heffingskorting)¹¹ sinds 1998. Wie naar de nominale cijfers kijkt ziet een stijging van 500 euro in 1998 tot 731 euro in 2005, waarna de afschaffing van de ozb op het gebruik van woningen leidt tot een daling naar 592 in 2006. Vervolgens stijgen de woonlasten weer, zij het nu minder sterk, tot 697 in 2013. Deze cijfers houden echter geen rekening met de geldontwaarding. Gecorrigeerd voor de inflatie, de groei van het beschikbaar inkomen of de groei van het bbp is de

stijging tot 2005 en vanaf 2006 beperkt geweest, zoals de figuur laat zien.

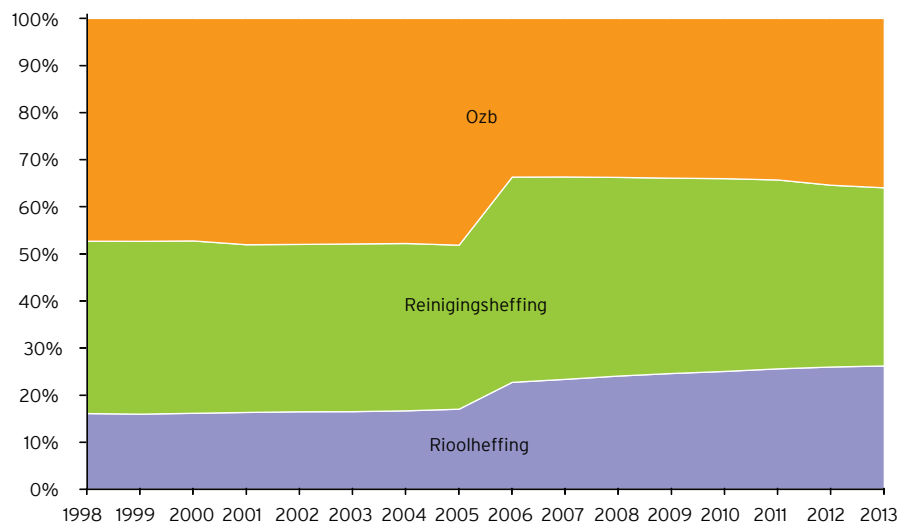
Lastenstijging

Figuur 4 toont de jaarlijkse stijging van de gemeentelijke woonlasten. De nominale groei schommelt in de jaren 1998-2004 rond de zes procent. Vanaf 2005 ligt de nominale groei ongeveer half zo hoog (even afgezien van de afschaffing van de gebruikersheffing van de ozb in 2006). In de jaren 2000-2002 lag de voor

Figuur 4 Mutatie woonlasten meerpersoonshuishouden



Figuur 5 Samenstelling woonlasten meerpersoonshuishouden



de inkomensgroei gecorrigeerde lastenstijging aanzienlijk onder de nominale groei, als gevolg van de voorspoedige economische ontwikkeling en van de belastingverlaging in 2001. In de jaren vanaf 2006 is de voor de inkomensgroei gecorrigeerde lastenstijging zeer gering.

Samenstelling woonlasten en toekomstige ontwikkeling

Figuur 5 laat zien dat de samenstelling van de gemeentelijke woonlasten tot 2006 weinig is veranderd. De ozb nam bijna de helft van de woonlasten voor zijn rekening, de reinigingsheffing ruim een derde en de riolheffing een zesde. Met de afschaffing van de ozb op het gebruik van woningen kwam hierin verandering, en daalde het aandeel van de ozb in de woonlasten tot 34 procent. In 2013 ligt dit percentage op 36.

Een andere ontwikkeling, die iets minder in het oog springt, is de geleidelijke groei van het aandeel van de riolheffing sinds 2006. Dit is het gevolg van taakuitbreiding (voornamelijk door nieuwe milieuregelgeving op nationaal en Europees niveau) en de noodzaak veel rioleringen te vervangen. Gezien de grote opgaven waarvoor gemeenten nog staan op het gebied van de riolering, valt te verwachten dat de riolheffing de komende jaren blijft stijgen met percentages die boven de inflatie uitkomen. Wel is die stijging sinds 2010 duidelijk lager dan voorheen (figuur 6).

De stijging van de reinigingsheffing is aanzienlijk geringer dan die van de riolheffing. De laatste jaren verlagen veel gemeenten hun tarieven zelfs, als gevolg van lagere verwerkingskosten. Dit jaar doen 187 (deel)gemeenten dat. Hoewel de reinigingsheffing nog steeds de belangrijkste component is van de woonlasten voor huishoudens, daalt het aandeel van deze heffing al jaren. Die trend zal zich naar verwachting voortzetten.

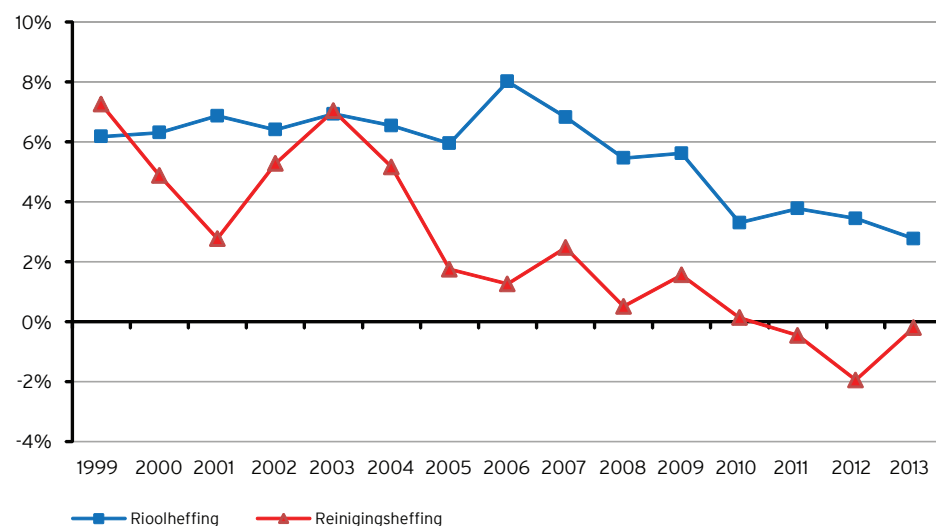
Woonlasten in brede zin

Eigenwoningbezitters zijn een groot deel van hun besteedbare inkomen kwijt aan woonlasten: de kosten van energie en water en van de opstalverzekering, en aan het wonen gerelateerde heffingen van gemeente, waterschap en rijksoverheid. Hieronder geven we de ontwikkeling weer van de woonlasten in brede zin, en van het aandeel daarin van de verschillende overheidslagen.¹²

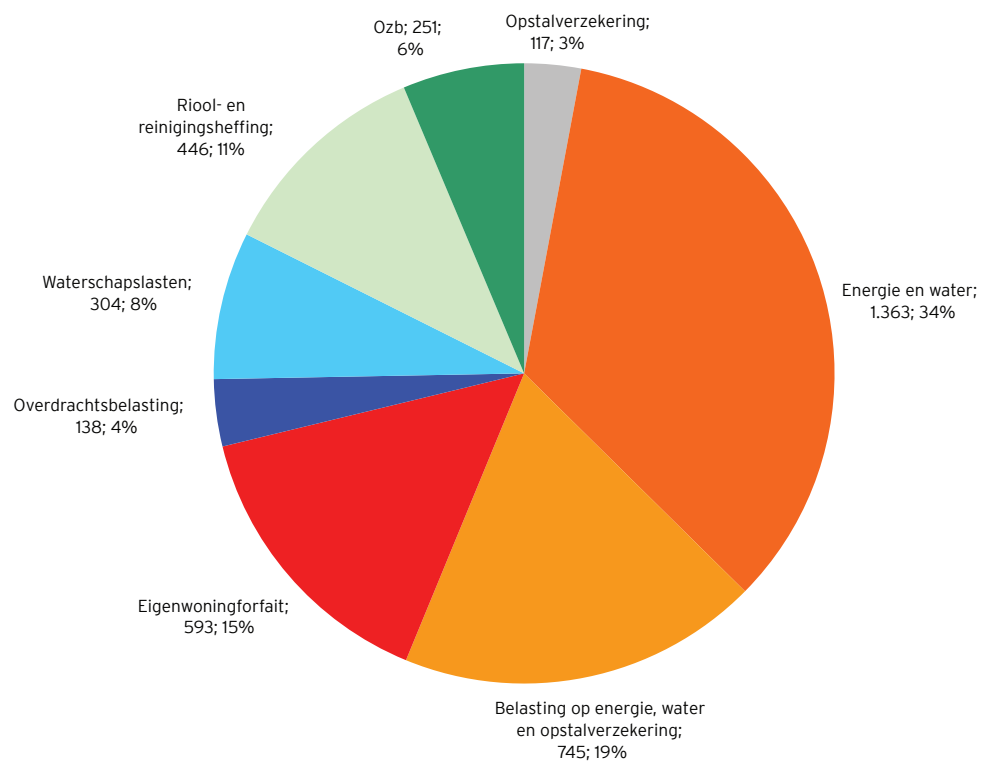
Bijkomende woonlasten

Woonlasten zijn er in soorten en maten. Om te beginnen is er natuurlijk de woning zelf. Die kan met eigen geld zijn gefinancierd, of, zoals meestal, met een hypothecaire lening. Hypotheeklasten maken vaak meer dan de helft uit van de woonlasten. Gemiddeld gaat het om 57 procent van de totale woonlasten. Verschillen in woningprijzen vormen de belangrijkste reden waarom woonlasten tussen huishoudens verschillen. Woningen zijn in de ene gemeente meer waard dan in de andere. Regionale

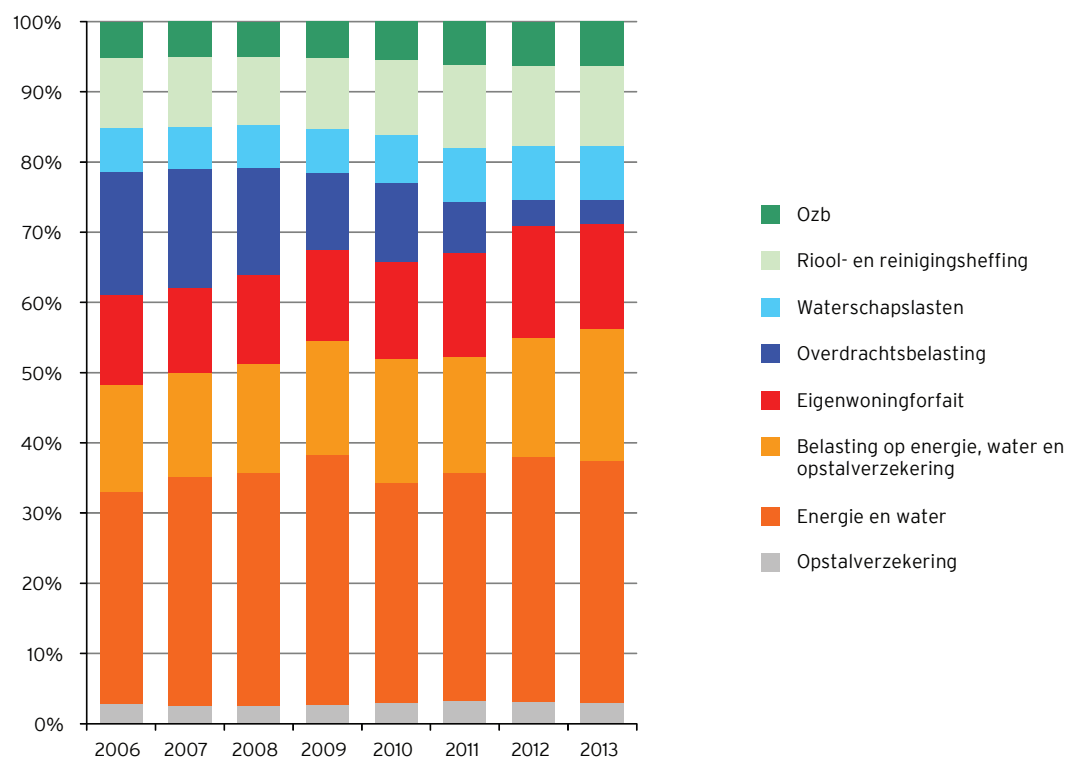
Figuur 6 Mutatie riolheffing en reinigingsheffing (meerpersoonshuishouden)



Figuur 7 Samenstelling bijkomende woonlasten (in euro's en procenten)



Figuur 8 Ontwikkeling samenstelling bijkomende woonlasten



variatie in belastingtarieven speelt een veel kleinere rol.

In dit onderdeel focussen we op de *bijkomende* woonlasten. Het gaat hier om een breed scala, van de energierekening tot de onroerendezaakbelasting (ozb). Ieder huishouden heeft weer andere woonlasten. Dat hangt niet alleen af van de gezinssituatie, maar ook van bijvoorbeeld de locatie. Wij gaan uit van een standaard meerpersoonshuishouden met een eigen woning. We gaan uit van gemiddelde tarieven, gemiddeld energieverbruik, een gemiddelde woningwaarde, enzovoort.

Hoogte en samenstelling bijkomende woonlasten

De bijkomende woonlasten bedragen dit jaar voor een gemiddeld huishouden 3.957 euro. Dat is 12 procent van het gemiddelde besteedbare inkomen van gezinnen.

Energie en water nemen 34 procent van de bijkomende woonlasten voor hun rekening. De opstalverzekering is goed voor 3 procent. De overige bijkomende woonlasten zijn belastingen. Zie figuur 7. De belangrijkste woonbelastingen worden door het Rijk opgelegd. Belastingen op energie en water, het eigenwoningforfait en de overdrachtsbelasting maken samen 37 procent uit van de bijkomende woonlasten. Waterschapslasten zijn goed voor 8 procent, en gemeentelijke belastingen voor 18 procent van het totaal.

Figuur 8 laat zien dat de aandelen van de verschillende woonlastencomponenten de

afgelopen jaren niet sterk zijn veranderd. Er is één uitzondering: de overdrachtsbelasting is sinds 2012 fors lager. Dat komt vooral doordat het tarief is verlaagd van 6 naar 2 procent.

Ontwikkeling bijkomende woonlasten

De bijkomende woonlasten stijgen dit jaar voor een gemiddeld huishouden met 2,3 procent. Dat is 89 euro op jaarbasis.

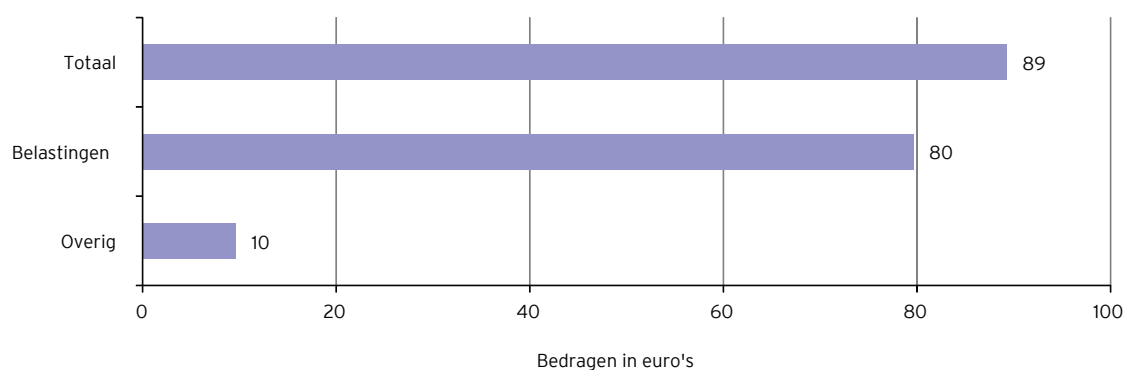
Figuur 9 laat zien dat de woonlastenontwikkeling vooral het gevolg is van veranderende belastingen, en in mindere mate van andere oorzaken. Woongerelateerde belastingen stijgen gemiddeld met 80 euro (3,3 procent). Het grootste aandeel in deze stijging hebben rijksbelastingen (figuur 10).

De overige bijkomende woonlasten (energie, water en opstalverzekering) stijgen met 10 euro per huishouden, ofwel met 0,7 procent.

Figuur 11 zet de mutaties van de onderdelen van de bijkomende woonlasten op een rij. Energie en water zijn zelf nauwelijks duurder geworden, maar de belasting op energie is aanzienlijk verhoogd, net als de btw. De opstalverzekering wordt goedkoper, ondanks verhoging van de assurantiebelasting van van 9,7 naar 21 procent.

Het gemiddeld betaalde bedrag aan overdrachtsbelasting en het eigenwoningforfait nemen af. Dat komt doordat de gemiddelde woningwaarde daalt. De overige onderdelen van de bijkomende woonlasten stijgen met minder dan tien euro per huishouden per jaar.

Figuur 9 Verandering bijkomende woonlasten



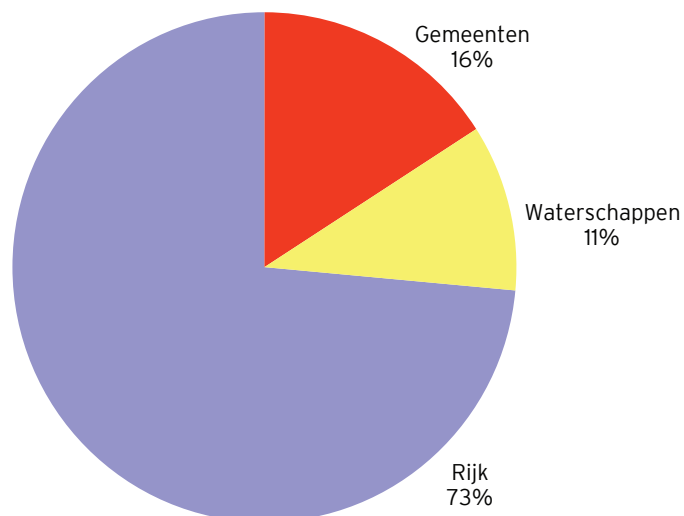
Decentrale lasten voor standaardhuishoudens en -bedrijven

Belastingplichtigen (huishoudens en bedrijven) betalen vaak meerdere belastingen en heffingen. De ontwikkeling van afzonderlijke heffingen geeft daarom maar een beperkt beeld van de totale decentrale lastenontwikkeling voor huishoudens en bedrijven. Omdat huishoudens, en in sterkere mate, bedrijven, onderling verschillen, gaan we de ontwikkeling na voor enkele standaardhuishoudens en -bedrijven. Voor huishoudens lijkt dit enigszins op

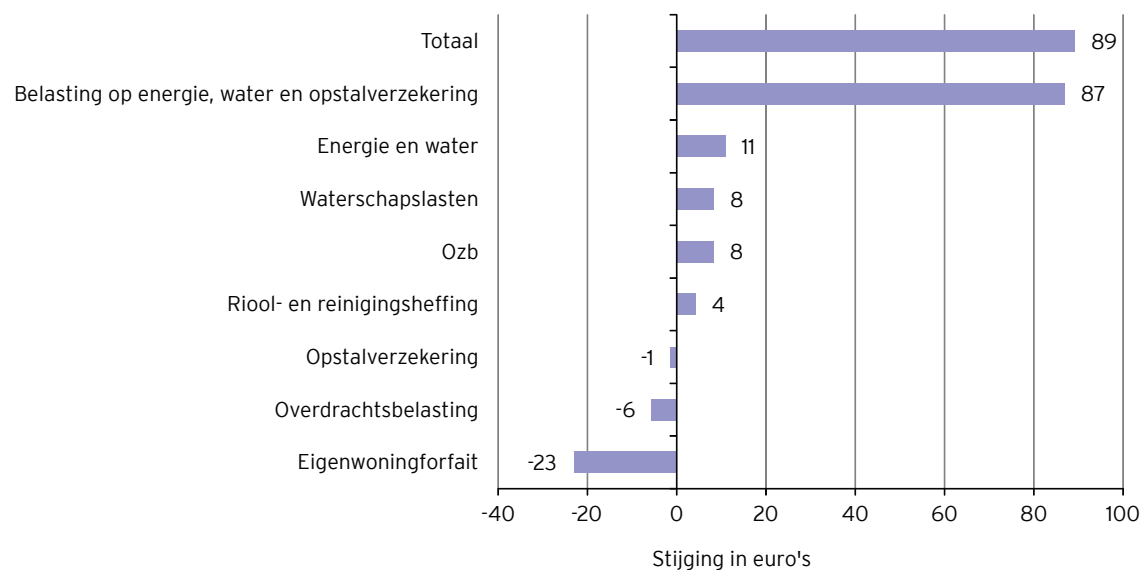
de beschrijving van de woonlasten hierboven. Hier worden echter ook niet-woninggebonden heffingen meegenomen.

We onderscheiden twee standaardhuishoudens. Het ene huishouden woont in een huurwoning, het andere huishouden in een koopwoning. Beide huishoudens bestaan uit drie personen. Daarnaast kijken we naar de lastenontwikkeling van zes standaardbedrijven, te weten een winkel, een kantoor, een hotel, een agrarisch bedrijf, een groothandel en een productiebedrijf in de voedingsmiddelenindustrie. Om de lasten in beeld te brengen moeten enkele uitgangspunten worden gekozen. Die staan vermeld

Figuur 10 Aandeel verschillende overheden in stijging woongerelateerde belastingen



Figuur 11 Mutatie per onderdeel



in tabel 2. De uitgangspunten voor bedrijven zijn ontwikkeld in overleg met VNO-NCW, Unie van Waterschappen, ANWB en Recron. Daarnaast is zo veel mogelijk aangesloten bij uitgangspunten die eerder voor andere rapportages zijn ontwikkeld.

De lasten voor een meerpersoonshuishouden in een huurwoning bedragen in 2013 gemiddeld 816 euro (tabel 3). Dat is 1,0 procent (8,35 euro) meer dan vorig jaar. Hiervan gaat 359 euro (44 procent) naar de gemeente, 235 euro (29 procent) naar het waterschap en 222 euro (27 procent) naar de provincie.

De lasten voor een meerpersoonshuishouden met een koopwoning zijn met gemiddeld 1.223 euro hoger dan die voor huishoudens in een huurwoning. Dit komt doordat huurders een deel van de belastingen en heffingen niet betalen (onder meer ozb, heffing gebouwd) die woningeigenaren wel betalen. Van

deze lasten gaat 57 procent naar de gemeente (697 euro), 25 procent naar het waterschap (304 euro) en 18 procent naar de provincie (222 euro). De lasten zijn gemiddeld 1,8 procent hoger dan vorig jaar (22 euro)

De hier gekozen standaardbedrijven betalen geen opcenten aan de provincie. De opcenten op de motorrijtuigenbelasting worden alleen betaald voor personenauto's. Bedrijven maken vaak gebruik van bestelauto's, maar zij betalen daarvoor geen opcenten. Een kantoor zal wel gebruik maken van personenauto's, maar deze worden veelal geleased. Het leasebedrijf betaalt dan de provinciale opcenten.

Onze voorbeeldwinkel betaalt gemiddeld 2.319 euro voor de lokale lasten. Dat is een stijging van 2,6 procent (60 euro). Hiervan is 87 procent (2.022 euro) voor de gemeente en 13 procent (296 euro) voor het waterschap.

Tabel 2 Uitgangspunten standaardhuishoudens en -bedrijven 2013

	Woz-waarde ^a	Water- verbruik (m ³)	Vervuiling- eenheden	Afval (kilo)	Gewicht auto	Opper- vlakte ^b	Aantal over- nachtingen ^c
Meerpersoons- huishouden huurwoning	141.000 (60% gemiddelde woz-waarde)	137	3	Zie verant- woording	1.150	Nvt	Nvt
Meerpersoons- huishouden koopwoning	Gemiddelde woz- waarde gemeente	137	3	Zie verant- woording	1.150	Nvt	Nvt
Winkel	417.702	100	3	430 (rest)	Nvt ^d	Nvt	Nvt
Kantoor	1.068.541	100	3	150 (rest)	Nvt ^d	Nvt	Nvt
Hotel	1.457.102	300	7	430 (rest) 125 (gft)	Nvt ^d	Nvt	2.373
Agrarisch bedrijf	388.560	500	3	430 (rest)	Nvt ^d	40	Nvt
Groothandel	2.331.363	300	7	430 (rest)	Nvt ^d	Nvt	Nvt
Productiebedrijf voedingsmiddelen- industrie	11.656.814	30.000	300	privaatrechtelijk	Nvt ^d	Nvt	Nvt

a Peildatum woz-waarde 1 januari 2012

b Alleen relevant voor agrarisch bedrijf.

c Alleen relevant voor hotel.

d Voor bedrijfsauto's worden geen opcenten op de motorrijtuigenbelasting betaald.

Voor het gekozen kantoor stijgen de lasten met gemiddeld 2,9 procent (138 euro) tot 4.992 euro. Hiervan gaat, net als bij de voorbeeldwinkel, het grootste deel (90 procent ofwel 4.509 euro) naar de gemeente en de rest (10 procent, dat is 482 euro) naar het waterschap.

Voor een hotel liggen deze verhoudingen niet anders. Het voorbeeldhotel is dit jaar gemiddeld 10.641 euro kwijt, 4,7 procent meer dan vorig jaar (473 euro). Dit voorbeeldhotel betaalt 9.780 euro aan de gemeente (92 procent) en 861 euro aan het waterschap (8 procent).

Voor zowel de winkel, het kantoor als het hotel bestaat het grootste deel van de lokale lasten uit ozb aan de gemeente.

Een agrarisch bedrijf betaalt meer heffingen aan het waterschap dan de andere bedrijven. Het gekozen agrarische bedrijf bezit grond en betaalt daarom een heffing ongebouwd. Dit is een bedrag per hectare, gemiddeld circa 61 euro. Daardoor betaalt het agrarische voorbeeldbedrijf een relatief groot deel van de lokale lasten aan het waterschap (in vergelijking met de andere bedrijven), namelijk 63 procent (3.088 euro). Aan de gemeente betaalt dit voorbeeldbedrijf gemiddeld 1.802 euro, waarmee het totaal op 4.890 euro komt. Dat is een stijging van 7,5 procent ten opzichte van vorig jaar (343 euro).

De gekozen groothandel en het productiebedrijf in de voedingsmiddelenindustrie betalen het grootste deel van hun decentrale lasten aan de gemeente, net als de winkel, het kantoor en het hotel. De groothandel in ons voorbeeld betaalt dit jaar gemiddeld 10.549 euro (stijging van 3,2 procent ofwel 331 euro). Hiervan gaat 89 procent naar de gemeente (9.424 euro). 1.125 euro gaat naar het waterschap.

Het productiebedrijf betaalt een kleiner deel van de lasten aan de gemeente (73 procent, 53.904 euro) dan de groothandel. Dit komt doordat een productiebedrijf van deze schaal voor de afvalinzameling een contract af zal sluiten met een privaatrechtelijke onderneming. Dit wordt dus niet betaald aan de gemeente. Aan het waterschap wordt gemiddeld 19.920 euro betaald. De totale lokale lasten komen daarmee voor dit voorbeeldbedrijf op 73.824 euro, 3,1 procent meer dan vorig jaar (2.223 euro).

Tabel 3 Totale decentrale lasten 2013

	Gemiddelde (euro)	Mutatie van het gemiddelde	Aandeel gemeente	Aandeel waterschap	Aandeel provincie
Meerpersoonshuishouden huurwoning	816	1,0%	44%	29%	27%
Meerpersoonshuishouden koopwoning	1.223	1,8%	57%	25%	18%
Winkel	2.319	2,6%	87%	13%	0%
Kantoor	4.992	2,9%	90%	10%	0%
Hotel	10.641	4,7%	92%	8%	0%
Agrarisch bedrijf	4.890	7,5%	37%	63%	0%
Groothandel	10.549	3,2%	89%	11%	0%
Productiebedrijf voedingsmiddelenindustrie	73.824	3,1%	73%	27%	0%

Opbrengsten decentrale heffingen

Dit hoofdstuk geeft een overzicht van de opbrengstontwikkelingen van de afzonderlijke belastingen en heffingen.

Inclusief en exclusief volume-effect

De opbrengstontwikkeling kan inclusief en exclusief volume-effect worden berekend. Het CBS verzamelt jaarlijks de opbrengsten volgens (deels nog niet vastgestelde) begrotingen van gemeenten, provincies en waterschappen. De ontwikkeling van deze opbrengsten is afhankelijk van zowel de ontwikkeling van de tarieven als die van de grondslagen. Dus als, bijvoorbeeld, het tarief van de rioolheffing gelijk blijft, dan zal de opbrengst toch stijgen als er dit jaar meer huishoudens zijn die de rioolheffing betalen. Deze opbrengstontwikkeling inclusief volume-effect zegt dus niets over de door huishoudens of bedrijven ervaren lasten.

In deze monitor willen we zoveel mogelijk de ontwikkeling in beeld brengen die relevant is voor de belastingbetaler. Daarom is de opbrengstontwikkeling, waar dat mogelijk is, gecorrigeerd voor dit volume effect. Dat kan door te berekenen wat de opbrengst zou zijn als de grondslag (onder meer het aantal huishoudens, aantal woningen, etc.) gelijk was gebleven. Omdat niet voor alle belastingen de tarieven en de grondslagen beschikbaar zijn, kan de opbrengstontwikkeling in een aantal gevallen alleen inclusief volume-effect worden weergegeven (op basis van gegevens van het CBS).

Gemeenten

Ozb

De totale opbrengst uit de ozb bedraagt in 2013 3.598 miljoen euro. Ongeveer de helft hiervan is afkomstig uit de ozb voor woningen.

De in tabel 4 gepresenteerde ozb-opbrengsten exclusief volume-effect zijn berekend op basis van de tarieven per gemeente en de verwachte totale woz-waarden in gemeenten. Gemeenten kunnen echter een deel van de potentiële ozb-opbrengst niet innen. Dat komt vooral door leegstand. Waar niet-woningen leeg staan kan geen ozb van gebruikers worden geheven. Omdat er geen bruikbare cijfers beschikbaar zijn over leegstand per gemeente kan hiermee in de berekeningen geen rekening worden gehouden.

Bij de opbrengstontwikkeling uit de ozb is zowel de mutatie inclusief als de mutatie exclusief volume-effect relevant. Zoals aangegeven in de inleiding bij dit hoofdstuk geeft de opbrengstontwikkeling exclusief volume-effect de lastenontwikkeling weer voor de belastingbetaler. Als we het volume-effect niet meenemen stijgt de opbrengst uit de ozb voor woningen met 3,3 procent en voor niet-woningen met 2,9 procent.

De opbrengstontwikkeling inclusief areaalontwikkeling is relevant in verband met de macronorm (zie blz. 30). Volgens de macronorm mag de totale ozb-opbrengst in 2013 met 2,76 procent stijgen. De ozb-opbrengst stijgt echter met 3,86 procent, 1,10 procentpunt (38 miljoen euro) meer dan afgesproken. Meer hierover vindt u op blz. 30.

Tabel 4 Ozb-opbrengst 2013 en mutatie

	Opbrengst 2012 (mln. euro)	Opbrengst 2013 incl. volume-effect (mln. euro)	Mutatie inclusief volume-effect	Opbrengst 2013 excl. volume-effect (mln. euro)	Mutatie exclusief volume-effect
Woningen	1.736	1.799	3,7%	1.794	3,3%
Niet-woningen	1.728	1.798	4,1%	1.778	2,9%
Totaal	3.464	3.598	3,9%	3.571	3,1%

Gemeenten met sterk stijgende ozb-tarieven geven als belangrijkste reden de slechte financiële positie van de gemeente. Dat komt dan bijvoorbeeld door verliezen op de grondexploitatie.

Rioolheffing

Rioolheffing wordt door zowel huishoudens als bedrijven betaald. De totale opbrengst bedraagt 1.462 miljoen euro. Als we het volume-effect (meer huishoudens) buiten beschouwing laten stijgt de opbrengst uit de rioolheffing voor huishoudens met 2,9 procent, zie tabel 5. Omdat de grondslag, het aantal bedrijven dat rioolheffing betaalt, niet bekend is, kan de opbrengstontwikkeling voor bedrijven niet worden bepaald.¹³ De totale begrote opbrengst stijgt, inclusief volume-effect, met 3,3 procent.

Afvalstoffenheffing en reinigingsrecht

Huishoudens betalen een reinigingsheffing (afvalstoffenheffing, mogelijk in een enkele gemeente reinigingsrecht) voor het inzamelen en

verwerken van hun huisvuil. Gemeenten zamelen soms ook bedrijfsafval in. Als bedrijfsafval wordt ingezameld door de gemeente betaalt het bedrijf meestal een reinigingsrecht. Veel bedrijven sluiten echter een contract af met een particuliere inzamelaar. Het is mede daarom niet mogelijk om de opbrengstontwikkeling voor bedrijven weer te geven (zie ook blz. eindnoot 13).

Exclusief volume-effect daalt de opbrengst van de reinigingsheffing (-1,1 procent); inclusief volume-effect verandert de opbrengst bijna niet (-0,2 procent), zie tabel 6.

Leges

Voor de ozb, rioolheffing en reinigingsheffingen ontvangen huishoudens en bedrijven jaarlijks een aanslag. Dit geldt niet voor de leges. De grondslagen (aantal aangevraagde vergunningen, paspoorten, enzovoort) zijn niet per gemeente beschikbaar. Het is daardoor niet mogelijk om de opbrengstontwikkeling exclusief volume-effect te bepalen. In plaats daarvan

Tabel 5 Opbrengst rioolheffing 2013

	Opbrengst (mln. euro)	Mutatie inclusief volume-effect	Mutatie exclusief volume-effect
Huishoudens			2,9%
Bedrijven			n.b.
Totaal	1.462	3,3%	

Tabel 6 Opbrengst reinigingsheffingen 2013

	Opbrengst (mln. euro)	Mutatie inclusief volume-effect	Mutatie exclusief volume-effect
Huishoudens			-1,1%
Bedrijven			n.b.
Totaal	1.766	-0,2%	

is de opbrengstontwikkeling inclusief volume-effect weergegeven, op basis van begrotingscijfers. Die zijn beschikbaar voor twee categorieën leges, zie tabel 7.

De opbrengst van de secretarieleges (voor paspoorten, rijbewijzen, enzovoort) blijft, inclusief volume-effect, naar verwachting gelijk. Gemeenten begroten een daling van de opbrengst van de bouwleges (-6,4 procent), omdat zij verwachten dat de neerwaartse trend in het aantal aanvragen zal aanhouden. Om de (vaste) kosten te kunnen dekken verhogen gemeenten de tarieven van de bouwvergunningen (tabel 1). Daardoor stijgen de kosten voor een individuele aanvrager dus wel.

Natuurlijk is aan het begin van het jaar niet bekend hoeveel aanvragen in werkelijkheid zullen worden gedaan, net zo min als gemeenten dan al weten hoeveel paspoorten, rijbewijzen enzovoort ze gedurende het jaar zullen verstrekken.

Begrote opbrengsten moeten daarom met enige voorzichtigheid worden gehanteerd.

Toeristenbelasting

De toeristenbelasting is een bedrag per overnachting. Omdat er geen gegevens voorhanden zijn over het aantal overnachtingen wordt de opbrengstontwikkeling inclusief volume-effect weergegeven op basis van begrotingscijfers.

De opbrengst uit de toeristenbelasting bedraagt dit jaar naar verwachting 162 miljoen euro. Inclusief volume-effect wordt een stijging van 8,0 procent begroot.

Hondenbelasting

Een groot deel van de gemeenten kent een hondenbelasting. Het is niet bekend voor hoeveel

Tabel 7 Begrote opbrengst leges 2013

	Opbrengst (mln. euro)	Mutatie inclusief volume-effect
Secretarieleges	291	0,0%
Bouwvergunningen	436	-6,4%

Tabel 8 Begrote opbrengst toeristenbelasting 2013

	Opbrengst (mln. euro)	Mutatie inclusief volume-effect
Toeristenbelasting	162	8,0%

Tabel 9 Begrote opbrengst hondenbelasting 2013

	Opbrengst (mln. euro)	Mutatie inclusief volume-effect
Hondenbelasting	64	4,9%

honden hondenbelasting wordt betaald. Daarom is de opbrengstontwikkeling gebaseerd op begrotingsgegevens: de mutatie is inclusief volume-effect. De opbrengst uit de hondenbelasting is in 2013 64 miljoen euro. Dat is 4,9 procent meer dan vorig jaar.

Overige gemeentelijke belastingen

Gemeenten kennen nog een aantal andere belastingen en heffingen. Hoewel de aanslag voor een individueel huishouden of bedrijf aanzienlijk kan zijn is de totale opbrengst uit deze belastingen en heffingen, met uitzondering van de parkeerbelasting, gering. Dat komt doordat niet alle gemeenten deze belastingen heffen en omdat het aantal betalers vaak beperkt is.

Voor deze heffingen geldt daarnaast dat de tariefstructuur buitengewoon complex kan zijn, en dat grondslagegegevens niet beschikbaar zijn. We beperken ons daarom tot de begrote opbrengsten en de mutaties inclusief volume-effecten. Die staan vermeld in tabel 10.

Van deze overige gemeentelijk belastingen is de opbrengst uit de parkeerbelasting het hoogst: 645 miljoen euro, een stijging van 5,0 procent ten opzichte van vorig jaar. In omvang de tweede zijn de overige belastingen (150 miljoen euro) en daarna komt de precariobelasting (114 miljoen euro). De baatbelasting is met 1 miljoen euro de belasting met de laagste opbrengst.

Totaal gemeentelijke belastingen

Tellen we de opbrengst uit alle gemeentelijke heffingen op dan kunnen we de mutatie van de totale opbrengst berekenen. Omdat niet voor alle heffingen de ontwikkeling exclusief volume-effect beschikbaar is, kan deze mutatie alleen inclusief volume-effect worden berekend. Deze totale opbrengst stijgt in 2013 met 2,9 procent tot 8.546 miljoen euro. Zonder volume-effect komt de stijging vermoedelijk iets onder de 2 procent uit.

Tabel 10 Begrote opbrengst overige gemeentelijk belastingen en heffingen 2013

	Opbrengst (mln. euro)	Mutatie inclusief volume-effect
Parkeerbelasting	645	5,0%
Reclamebelasting	23	4,5%
Precario	114	9,6%
Forensenbelasting	28	3,7%
Baatbelasting	1	0,0%
Overige belastingen	150	2,0%

Onder overige belastingen vallen marktgeden, begraafplaatsrechten en roerendezaakbelastingen.

Tabel 11 Begrote opbrengst gemeentelijke heffingen 2013

	Opbrengst (mln. euro)	Mutatie inclusief volume-effect
Totaal	8.546	2,9%

Waterschappen

Zuiverings- en verontreinigingsheffing

Waterschappen zijn verantwoordelijk voor de zuivering van afvalwater. Afvalwater wordt via de riolering naar rioolwaterzuiveringsinstallaties geleid die worden beheerd door de waterschappen. De afvalwaterzuivering wordt bekostigd uit de zuiveringsheffing.

Een klein aantal huishoudens en bedrijven loost het afvalwater direct op het oppervlaktewater. Zij betalen een verontreinigingsheffing. Het tarief is gelijk aan dat van de zuiveringsheffing.

De opbrengst uit de zuiveringsheffing stijgt, zonder volume-effect, met 1,5 procent tot 1.221 miljoen euro. Omdat het aantal verontreinigingseenheden naar verwachting weinig zal veranderen is de mutatie inclusief volume-effect ongeveer net zo hoog (tabel 12). De opbrengst uit de verontreinigingsheffing blijft nagenoeg gelijk (9 miljoen euro). Inclusief volume-effect daalt deze opbrengst (-10,0 procent), omdat wordt verwacht dat het aantal

verontreinigingseenheden (directe lozingen) zal afnemen.

Watersysteemheffing

Waterschappen zijn verantwoordelijk voor het beheren van het waterpeil en zorgen voor 'droge voeten' (waterkering). De kosten worden gedekt uit de watersysteemheffing.¹⁴ De watersysteemheffing bestaat uit vier heffingen: de ingezetenenheffing, de heffing gebouwd, de heffing ongebouwd en de heffing natuur.

De ingezetenenheffing wordt betaald door huishoudens. De opbrengst uit de ingezetenenheffing bedraagt dit jaar 485 miljoen euro.¹⁵ Als we de verandering van het aantal ingezetenen buiten beschouwing laten (volume-effect) stijgt de opbrengst met 4,7 procent.

De heffing gebouwd wordt door eigenaren van gebouwen (woningen en niet-woningen) betaald en is, net als de ozb, een percentage van de woz-waarde. De opbrengst is dit jaar 611 miljoen euro. Als we uitgaan van hetzelfde areaal gebouwen als vorig jaar

Tabel 12 Opbrengst zuiveringsheffing en verontreinigingsheffing 2013

	Opbrengst (mln. euro)	Mutatie inclusief volume-effect	Mutatie exclusief volume-effect
Zuiveringsheffing	1.221	1,4%	1,5%
Verontreinigingsheffing	9	-10,0%	0,0%

Tabel 13 Opbrengst watersysteemheffing 2013

	Opbrengst (mln. euro)	Mutatie inclusief volume-effect	Mutatie exclusief volume-effect
Ingezetenen	485	5,5%	4,7%
Gebouwd	611	5,4%	5,7%
Ongebouwd	141	5,5%	6,6%
Natuur	2	0,9%	2,7%
Totaal	1.240	4,5%	5,4%

(en dus het volume-effect buiten beschouwing laten) is de opbrengst gestegen met 5,4 procent.

De heffing ongebouwd en de heffing natuur worden beide betaald door eigenaren van grond. De heffing natuur door eigenaren van natuurgrond, de heffing ongebouwd door eigenaren van andere onbebouwde grond. Die laatste groep bestaat veelal uit agrariërs, maar ook eigenaren van (spoor)wegen vallen er onder. De opbrengst uit de heffing ongebouwd stijgt (gecorrigeerd voor volume-effect) met 6,6 procent tot 141 miljoen euro. De opbrengst uit de heffing natuur stijgt met 2,7 procent tot 2 miljoen euro.¹⁶

Wegenheffing

Vijf waterschappen beheren een deel van het wegennet in hun beheersgebied. Vier van deze waterschappen brengen hier een afzonderlijke heffing voor in rekening, één waterschap bekostigt

het wegenonderhoud uit de opbrengst uit de watersysteemheffing. De wegenheffing wordt vaak alleen betaald door de belastingplichtigen in het gebied waar het wegenbeheer plaatsvindt, niet in het hele waterschap.

Tabel 14 geeft de opbrengsten en de ontwikkeling daarvan. De totale opbrengst van de wegenheffing is dit jaar 34 miljoen euro. Als we de verandering van het aantal huishoudens, hectaren grond en aantal gebouwen buiten beschouwing laten dan daalt de opbrengst uit de wegenheffing met -10,1 procent.

Totaal waterschapsheffingen

In totaal bedragen de waterschapslasten 2.504 miljoen euro, een lastenstijging van 3,2 procent ten opzichte van vorig jaar (inclusief volume-effect). Exclusief volume-effect is de stijging 3,1 procent (zie tabel 15).

Tabel 14 Opbrengst wegenheffing 2013

	Opbrengst (mln. euro)	Mutatie inclusief volume-effect	Mutatie exclusief volume-effect
Ingezetenen	15	-12,3%	-10,6%
Gebouwd	16	-12,1%	-9,4%
Ongebouwd	3	-13,4%	-12,0%
Natuur	0	0,0%	-12,0%
Totaal	34	-9,7%	-10,1%

Tabel 15 Opbrengst waterschapsheffingen 2013

	Opbrengst (mln. euro)	Mutatie inclusief volume-effect	Mutatie exclusief volume-effect
Totaal	2.504	3,2%	3,1%

Provincies

Provinciale opcenten

De opcenten op de motorrijtuigenbelasting zijn de belangrijkste belastingen van provincies. De hoogte van de motorrijtuigenbelasting is onder andere afhankelijk van het soort voertuig (bijvoorbeeld auto of motor), het gewicht van het voertuig en het soort brandstof dat het voertuig gebruikt. Bovenop het bedrag aan motorrijtuigenbelasting komen de opcenten. De opbrengst stijgt met 0,9 procent tot 1.457 miljoen euro (gecorrigeerd voor volume-effect). Inclusief volume-effect stijgt de opbrengst minder (-0,4 procent). Dat komt doordat er steeds meer zuinige auto's rondrijden, waarvoor geen wegenbelasting verschuldigd is.

Overige provinciale heffingen

Naast de opcenten op de motorrijtuigenbelasting kennen provincies nog enkele kleinere heffingen. Omdat grondslaggegevens ontbreken geven we hier alleen de opbrengstontwikkeling inclusief volume-effect weer, op basis van begrotingsgegevens. De opbrengst uit de grondwaterbelasting is dit jaar 15 miljoen euro (-3,3 procent). De opbrengst uit de overige heffingen bedraagt eveneens 15 miljoen euro (-4,6 procent).

Totaal provinciale heffingen

De totale opbrengst uit de provinciale heffingen bedraagt 1.480 miljoen euro. Inclusief volume-effect is dat een mutatie ter grootte van -0,4 procent.

Tabel 16 Opbrengst provinciale opcenten 2013

	Opbrengst (mln. euro)	Mutatie inclusief volume-effect	Mutatie exclusief volume-effect
Totaal	1.457	-0,4%	0,9%

Tabel 17 Begrote opbrengst overige provinciale heffingen 2013

	Opbrengst (mln. euro)	Mutatie inclusief volume-effect
Grondwaterbelasting	15	-3,3%
Overige heffingen	15	-4,6%

Tabel 18 Totale opbrengst provinciale heffingen 2013

	Opbrengst (mln. euro)	Mutatie inclusief volume-effect
Totaal	1.480	-0,4%

De ozb-opbrengst en de macronorm

Normering

Elke afzonderlijke gemeente is vrij om zelf de hoogte van de ozb-tarieven te bepalen. In 2006 en in 2007 golden hiervoor beperkingen, maar die zijn in 2008 weer opgeheven. Toen is wel een zogeheten macronorm ingevoerd. Die stelt een bovengrens aan de totale stijging van de ozb-opbrengst.

De macronorm is niet in wetgeving vastgelegd. Het is een bestuurlijke afspraak tussen het Rijk en de Vereniging van Nederlandse Gemeenten (VNG). In het bestuursakkoord met de VNG van 4 juni 2007 is afgesproken dat bij overschrijding van de macronorm het volume van het gemeentefonds kan worden verlaagd. Dit is in 2008 of in 2012 echter niet gebeurd, terwijl het kabinet in die jaren wel een overschrijding constateerde. Korten op het gemeentefonds zou betekenen dat gemeenten collectief worden gestraft als een aantal van hen de ozb-opbrengst sterk laat toenemen. Dat lijkt geen optimaal sturingsmechanisme.

De macronorm is in 2010 geëvalueerd.¹⁷ Toen is met waardering geconstateerd dat de ozb-opbrengst, op een kleine overschrijding in 2008 na, binnen de marges van de norm is gebleven.¹⁸

Concreet houdt de macronorm in dat de opbrengst van de ozb van alle gemeenten samen niet meer mag stijgen dan de reële trendmatige groei van het bruto binnenlands product (thans 1,25 procent) plus de prijsontwikkeling¹⁹ (1,75 procent).²⁰ Dat betekent een maximale stijging van 3 procent. Voor 2013 wordt de macronorm echter verlaagd met de overschrijding van die norm in 2012. Die overschrijding bedroeg 7,7 miljoen euro. Per saldo mag de ozb-opbrengst in 2013 met 2,76 procent (89,4 miljoen euro) toenemen.²¹

Meting

Toezicht op de naleving van de macronorm kan op basis van drie bronnen: begrotingscijfers, rekeningcijfers en een combinatie van tarief- en grondslagcijfers.

Het CBS verzamelt jaarlijks de gemeentelijke begrotingscijfers. Die hebben echter enkele beperkingen. Ze zijn deels gebaseerd op nog niet vastgestelde begrotingen, en ze hebben weliswaar betrekking op de meeste, maar niet op alle gemeenten. Ook blijkt er altijd een gat te gapen tussen begrote en gerealiseerde opbrengst, met name bij de ozb.²² Bij een op basis van deze CBS-cijfers geconstateerde overschrijding van de macronorm is het daarom niet zeker of de ozb werkelijk teveel is gestegen. Van 2012 op 2013 is de ozb-opbrengst volgens opgave door het CBS gestegen met 5,19 procent. Dat is ruim boven de op basis van de macronorm toegestane 2,76 procent.

Eventuele overschrijdingen van de macronorm kunnen ook worden gemonitord op basis van de gemeentelijke rekeningen in plaats van de begrotingen. Rekeningcijfers hebben het voordeel definitief te zijn, maar zijn slechts met vertraging beschikbaar. Daarom zijn ze voor dit doel ongeschikt.

In de derde plaats kunnen de ozb-opbrengsten worden berekend aan de hand van ozb-tarieven en woz-waarden. Het nadeel hiervan is echter dat deze methode de daadwerkelijke ozb-opbrengst per definitie overschat omdat in de praktijk altijd een deel van de grondslag oninbaar is, bijvoorbeeld wanneer er door leegstand geen gebruiker van een bedrijfspand is. Op het niveau van mutaties is het echter wel mogelijk een vergelijking te maken. Daarvoor moet dan de vooronderstelling worden gemaakt dat leegstand van jaar op jaar weinig verandert. Verder zijn de definitieve woz-waarden pas met vertraging bekend. Wij maken gebruik van voorlopige cijfers (zie blz. 115).

Een ex post vergelijking van de drie methoden laat zien dat conclusies trekken op basis van begrotingscijfers alleen, riskant kan zijn.²³ Ook is van de begrote ozb-opbrengsten geen uitsplitsing beschikbaar naar de heffing van woningen en die van niet-woningen. Wij geven dan ook de voorkeur aan de berekening op basis van tarieven en woz-waarden.

Berekend op basis van de ozb-tarieven en de waarde van onroerende zaken blijkt de ozb-opbrengst dit jaar 3,86 procent te stijgen (inclusief areaaluitbreiding). Dat is aanzienlijk minder dan

volgens de begrotingscijfers van het CBS, maar wel duidelijk boven de macronorm (2,76 procent).

Achtergrond opbrengstontwikkeling

Tabel 19 splitst de ozb-stijging uit naar een heffing van eigenaren van woningen, van eigenaren van niet-woningen en van gebruikers van niet-woningen. Gebruikers van woningen betalen sinds 2006 geen ozb meer. Uit deze tabel blijkt dat er geen grote verschillen bestaan tussen de opbrengststijging van de drie ozb-heffingen.

Welke gemeenten de ozb naar verhouding sterk hebben verhoogd is te zien op kaart 6 (woningen) en kaart 10 (niet-woningen).

Consequenties

De gemeenten hebben zich dit jaar gezamenlijk niet aan de macronorm gehouden. De afspraak is dat bij overschrijding van de macronorm in het *Bestuurlijk overleg financiële verhoudingen* een bestuurlijke weging plaatsvindt van de mogelijke oorzaken van de overschrijding. Het kabinet behoudt zich het recht voor om een correctie door te voeren op de omvang van het gemeentefonds. Deze formulering laat strikt genomen geen gerichte korting voor overtreders toe. Dat zou immers de verdeling van het fonds veranderen. Dit betekent dat gemeenten die zelf onder de norm zijn gebleven financieel kunnen worden gestraft voor het beleid van andere gemeenten. Dat geldt zelfs voor de 27 gemeenten die de ozb verlagen.

Bij de rechtvaardigheid hiervan kunnen vraagtekens worden gezet. Ook lijkt een dergelijk systeem niet de goede prikkels af te geven. Dat komt doordat een gemeente die de ozb sterk verhoogt daarvoor niet of maar zeer beperkt wordt bestraft. Immers, wanneer de andere gemeenten de ozb binnen de perken houden wordt de macronorm niet overschreden, en volgt geen straf. Wanneer de macronorm wel wordt overschreden wordt de straf over alle gemeenten verdeeld, naar rato van hun aandeel in de algemene uitkering uit het gemeentefonds. De veroorzakers komen er met een verhoudingsgewijs lichte boete van af. Daar komt bij dat gemeenten, voor jaren waarin een overschrijding van de norm wordt

verwacht, juist voor hogere tarieven zouden kunnen kiezen om de te verwachten daling van hun uitkering te compenseren. Dit alles is in de evaluatie van de macronorm niet aan de orde gekomen.

Een korting op het gemeentefonds als reactie op een overschrijding van de macronorm is zoals gezegd geen automatisme. Het is niet eerder voorgekomen, ook niet in 2008 of 2012. Maar de geloofwaardigheid van de macronorm kan wel in gevaar komen wanneer sancties nooit worden toegepast. Ook het in mindering brengen van de overschrijding op de toegestane opbrengstgroei in het jaar erop kan bezwaarlijk van jaar op jaar worden toegepast.

De ozb is goed voor 1,5 procent van de landelijke belasting- en premieopbrengst. De overschrijding van de macronorm met 1,10 procentpunt (38 miljoen euro) komt neer op een te hoge stijging van de landelijke belastingopbrengst van 0,0161 procent. Ernstige macro-economische consequenties vallen daar niet van te verwachten. Over de ontwikkeling van de koopkracht zegt de overschrijding van de macronorm weinig. De macronorm betreft immers de stijging van de ozb-opbrengst inclusief areaaluitbreiding (nieuwbouw). Doordat er een volume-effect in zit zegt deze stijging weinig over de druk op afzonderlijke belastingplichtigen.

Tabel 19 Procentuele stijging ozb-opbrengst uitgesplitst naar heffing

Woningen: eigenaar	3,66%
Niet-woningen: eigenaar	4,15%
Niet-woningen: gebruiker	3,94%
Totaal	3,86%

Noten

- 1 Bron: CPB, kortetermijnraming maart 2013.
- 2 Ook bedrijven produceren afval. Gemeenten kunnen ook dit afval inzamelen en verwerken. Een bedrijf kan echter ook een contract afsluiten met een particuliere inzamelaar. Als bedrijfsafval wordt ingezameld door de gemeente betaalt het bedrijf meestal een reinigingsrecht. De tariefsystemen van de reinigingsrechten verschillen nog sterker dan die voor de afvalstoffenheffing (van de laatste is een overzicht te vinden op Kaart 16). Omdat bedrijven onderling sterk verschillen is het niet mogelijk om de tariefontwikkeling voor bedrijven weer te geven.
- 3 De variatiecoëfficiënt is gedefinieerd als de standaarddeviatie gedeeld door het gemiddelde. De coëfficiënten zijn berekend op basis van de gebieden die in deze atlas worden gehanteerd (zie de bijlage, tabel 5), en dus niet op basis van gemeenten. Dit omdat tarieven binnen gemeenten soms verschillen.
- 4 Gemeenten die geen toeristenbelasting hanteren zijn niet meegerekend bij het berekenen van de variatiecoëfficiënt van de tarieven van de toeristenbelasting.
- 5 Het gaat hier om een index die een beeld geeft van de vergunningskosten van een dakkapel, een uitbouw en een nieuwbouwwoning. Zie blz. 97 voor meer informatie hierover.
- 6 Gemeenten die geen hondenbelasting hanteren zijn niet meegerekend bij het berekenen van de variatiecoëfficiënt van de tarieven van de hondenbelasting.
- 7 De zalmsnip is al in 2005 afgeschaft, maar 3 gemeenten verlenen nog steeds op eigen kosten een heffingskorting. De hoogste korting wordt gegeven door Kapelle (68 euro).
- 8 Gemeenten mogen precario heffen op onder meer ondergrondse leidingen. Sommige waterleidingbedrijven, die actief zijn in gemeenten die van deze mogelijkheid gebruik maken, maar ook in gemeenten die dat niet doen, rekenen de precario per gemeente door aan hun afnemers. Zo wordt voorkomen dat huishoudens in gemeenten zonder precario meebetalen aan de precarioheffing door andere gemeenten. Onderstaande tabel geeft aan in welke gemeenten huishoudens naast het standaardvastrecht een extra bedrag aan hun waterleidingbedrijf betalen omdat hun gemeente precario heft.

Gemeente (deel)	Bedrag exclusief 6% btw (2013)
Alblasserdam	19,95
Amstelveen	nog onbekend
Amsterdam	nog onbekend
Delfzijl	23,10
Diemen	nog onbekend
Heemstede	nog onbekend
Hendrik-Ido-Ambacht	10,43
Kaag en Braassem	31,15
Katwijk	23,90
Leiden	32,80
Leiderdorp	15,28
Leidschendam-Voorburg	6,00
Lelystad	12,00
Maassluis	14,46
Muiden	nog onbekend
Nieuwkoop	12,00
Noordwijkerhout	39,90
Oegstgeest	26,20
Ouder-Amstel	nog onbekend
Pijnacker-Nootdorp	18,80
Rijnwoude	10,82
Rijnwoude (kern Benthuisen)	8,10
Rijswijk	10,70
Rotterdam	7,94
Rotterdam (wijk Nesselande)	6,80

Schiedam	9,85
's-Gravenhage	18,40
's-Gravenhage (Wateringen)	2,99
Teylingen	28,00
Vlaardingen	11,02
Voorschoten	11,50
Waddinxveen	7,56
Wassenaar	39,20
Zeewolde	17,50
Zoeterwoude	42,01
Zuidplas/Moordrecht	8,77
Zuidplas/Nieuwerkerk aan den IJssel	17,65
Zuidplas/Zevenhuizen-Moerkapelle	19,30

Bron: Vewin

- 9 Zuiveringsheffing, ingezetenenheffing en heffing gebouwd. De provinciale belasting (opcenten op de motorrijtuigenbelasting) laten we erbuiten, omdat dit geen woonlasten zijn.
- 10 Op begrotingsbasis. Bronnen: Miljoenennota 2013 (Rijk) en CBS.
- 11 De in 2005 afgeschafte zalmsnip blijft hierbuiten. Deze werd door het Rijk bekostigd. Ook in de rest van dit hoofdstuk blijft de zalmsnip buiten beschouwing.
- 12 Ook bedrijven betalen lasten aan zowel gemeenten, waterschappen als de rijkoverheid. Bij bedrijven is uiteraard geen sprake van woonlasten, maar bedrijfslasten. Het is niet mogelijk om de bedrijfslasten op zinnige wijze in beeld te brengen. Dit komt doordat bedrijven in veel sterkere mate verschillen dan huishoudens.
- 13 Ook het CBS, dat begrote opbrengsten van decentrale heffingen publiceert (inclusief volume-effect), houdt dit niet afzonderlijk bij.
- 14 Onderdeel van de hier weergegeven watersysteemheffing zijn de bedragen die waterschappen maken voor bijvoorbeeld verkiezingen. Deze niet-taakgebonden kosten kunnen rechtstreeks worden toegerekend aan de groep belastingbetalers waarvoor de kosten worden gemaakt. Voor de belastingbetaler maken deze deel uit van de watersysteemheffing. Deze zijn daarom meegenomen in de opbrengstontwikkeling van de watersysteemheffing. De opbrengsten zijn naar verhouding gering.
- 15 De gerapporteerde opbrengstcijfers wijken af van de cijfers die het CBS rapporteert. Eén van de waterschappen bekostigt het wegenbeheer uit de opbrengsten uit de watersysteemheffing. In de gegevens die het CBS presenteert wordt er van uit gegaan dat dit waterschap in 2013 een afzonderlijke wegenheffing heeft (en in 2012 niet). Omdat dit niet zo is hebben wij de opbrengsten uit de waterschapsheffingen volgens het CBS aangepast.
- 16 Doordat waterschappen ervan uit gaan dat er minder hectaren ongebouwd land en natuur komen in 2013, is de opbrengststijging inclusief volume-effect lager dan die exclusief volume-effect.
- 17 Ministerie van BZK (2010), *Bijlage bij aanbiedingsbrief over de evaluatie macronorm*, kenmerk 20100000 629915.
- 18 Ook is toen voorgesteld om de berekening van de grondslag van de macronorm te vereenvoudigen. Oorspronkelijk werd de grondslag bepaald door de ozb-opbrengst van het jaar t-2 te vermenigvuldigen met de macronorm van het jaar t-1. Voorgesteld werd te overwegen of de ozb-opbrengst van het jaar t-1 als grondslag kon worden genomen. Met ingang van 2012 is de grondslag inderdaad op die manier aangepast.
- 19 De prijsontwikkeling van de nationale bestedingen (pNB) conform het meest recente *Centraal Economisch Plan* van het Centraal Planbureau.
- 20 Incidenteel kan hiervan worden afgeweken. Dat is in 2009 en 2010 gebeurd om het gemeenten mogelijk te maken de verwachte inkomstenderving te compenseren van afschaffing van de mogelijkheid precario te heffen op ondergrondse leidingen.

- 21 De hoogte van de macronorm wordt jaarlijks gepubliceerd in de *Meicirculaire Gemeentefonds* van het ministerie van BZK.
- 22 C. Hoeben en L. Siebeling, Opbrengsten en tarieven van heffingen van lokale overheden, *B&G*, juli/augustus 2008, blz. 24-26.
- 23 Zie J. Veenstra, Begrenzing van ozb-opbrengsten: Op basis van begrotingen, rekeningen, of liever berekenen? *B&G*, maart/april 2012, blz. 15-17.

Verkrijgbaar in de reeks COELO-rapporten

- 94-1 M.A. Allers, C.A. de Kam, *Advies over de kostentoedeling van waterschappen*, 1994.
- 95-1 M.A. Allers, C.G.M. Sterks, *Naar een geïntegreerd stelsel voor gesubsidieerde arbeid? Evaluatie van de voorstellen van de commissie Houben*, 1995.
- 95-2 M.A. Allers, *Inkomenseffecten van het gemeentelijk kwijtscheldingsbeleid*, 1995.
- 96-1 C.G.M. Sterks, M.A. Allers, *Herziening van de financiële verhouding en de lokale lastendruk*, 1996.
- 96-2 M.A. Allers, *Financiële gevolgen van de verruiming van het kwijtscheldingsbeleid van de gemeente Groningen*, 1996.
- 96-3 M.A. Allers, *Profijt van de gemeentelijke overheid. De invloed van het gemeentebeleid op de koopkracht van de minima in Groningen*, 1996.
- 96-4 M.A. Allers, *De Armoedenota en het minimabeleid in de gemeente Delfzijl*, 1996.
- 96-5 C.A. de Kam, M.A. Allers, *Om de loongrens. Verkenning van gevolgen van grondslagversmalling bij de premieheffing voor de Ziekenfondswet*, 1996.
- 97-1 M.A. Allers, *Tariefdifferentiatie in de OZB en de fiscale concurrentiepositie van de gemeente Groningen*, 1997.
- 97-2 C.G.M. Sterks, *Alternatieven voor milieuleges*, 1997.
- 97-3 M.A. Allers, *Gemeentelijke woonlasten voor water- en walbewoners vergeleken*, 1997.
- 97-4 A.J.W.M. Verhagen, *Criteria aan de verdeelmaatstaven van specifieke uitkeringen*, 1997.
- 98-1 M.A. Allers, *De invloed van de burger op de gemeentelijke belastingdruk*, 1998.
- 99-1 M.A. Allers, *Gemeentelijk minimabeleid en armoedeval*, 1999.
- 99-2 M.A. Allers, *Armoedebeleid en armoedeval in Vlaardingen*, 1999.
- 00-1 A.J.W.M. Verhagen, *COELO-Overzicht specifieke uitkeringen 1999*, 2000.
- 00-2 M.A. Allers, *Armoedebeleid en armoedeval in Soest*, 2000.
- 00-3 K. Grit, *Dynamiek van de lokale overheid. Economisering in Tilburg*, 2000.
- 00-4 M.A. Allers en A. Veenkamp, *Een woonlastenfonds voor Groningen?*, 2000.
- 00-5 M.A. Allers, *Armoedebeleid en armoedeval in Alphen aan den Rijn*, 2000.
- 00-6 M.A. Allers, *Armoedeval in Amsterdam, 2000-2001*, 2000.
- 00-7 M.A. Allers, *Het decentrale belastinggebied, de kwaliteit van de lokale afweging en de politieke participatie*, 2000.
- 01-1 A.J.W.M. Verhagen, *Voorstel voor wijziging van de Financiële-verhoudingswet en enkele andere wetten*, 2001.
- 02-1 E. Gerritsen, M.A. Allers, *Weerstandsvermogen en vermogenspositie gemeente Apeldoorn*, 2002.
- 02-2 E. Gerritsen, *Begrotingsvergelijking gemeente Zaanstad*, 2002.
- 02-3 M.A. Allers, *Armoedebeleid en armoedeval in Heerlen*, 2002.
- 02-4 M.A. Allers, *Herverdeeeffecten van de voorgenomen afschaffing van de OZB op woningen*, 2002.
- 02-5 E. Gerritsen, *Stille reserves van gemeenten*, 2002.
- 03-1 M.A. Allers, *Belastingoverzicht grote gemeenten 2003*, 2003.
- 03-2 M.A. Allers, *Koopkrachteffecten van afschaffing van de gebruikersheffing van de OZB op woningen*, 2003.

- 03-3 C. Hoeben, *Wie betaalt wat? kostentoedeling bij waterschappen*, 2003.
- 04-1 M.A. Allers, *Belastingoverzicht grote gemeenten 2004*, 2004.
- 04-2 M.A. Allers, *Financiële gevolgen van maximering van de OZB-tarieven*, 2004.
- 04-3 E. Gerritsen en C.G.M. Sterks, *Kostenontwikkeling in de waterketen 1990-2010*, 2004.
- 04-4 M.A. Allers en C. Hoeben, *Achtergronden van tariefstijgingen van gemeentelijke belastingen*, 2004.
- 04-5 C. Hoeben en E. Gerritsen, *Gevolgen invoering waterketentarief voor de lastenontwikkeling van huishoudens*, 2004.
- 05-1 C. Hoeben en E. Gerritsen, *Gevolgen van ontwikkelingen in de waterketen voor de lastendruk van huishoudens*, 2005.
- 05-2 M.A. Allers, *Belastingoverzicht grote gemeenten 2005*, 2005.
- 05-3 C. Hoeben, *Koopkrachtontwikkeling van ouderen, gehandicapten en chronisch zieken in Amsterdam*, 2005.
- 05-4 M.A. Allers, *Methoden voor het ontwikkelen van financiële verdeelmodellen*, 2005.
- 06-1 M.A. Allers, *Belastingoverzicht grote gemeenten 2006*, 2006.
- 06-2 C. Hoeben, *Kostentoerekening en kostendekking van gemeentelijke heffingen in Noordenveld*, 2006.
- 06-3 E. Gerritsen, C. Hoeben en J.Th. van der Veer, *Audit WB21: Kosten- en lastenontwikkeling ten gevolge van de NBW-opgave wateroverlast*, 2006.
- 07-1 M.A. Allers, A.S. Zeilstra, C. Hoeben en J.Th. van der Veer, *Belastingoverzicht grote gemeenten 2007*, 2007.
- 07-2 C. Hoeben en A.S. Zeilstra, *Kostprijsberekening en tariefbepaling gemeentelijke heffingen in De Marne*, 2007.
- 07-3 C. Hoeben en A.S. Zeilstra, *Kostprijsberekening en tariefbepaling gemeentelijke heffingen in Eemsmond*, 2007.
- 07-4 C. Hoeben en A.S. Zeilstra, *Kostprijsberekening en tariefbepaling gemeentelijke heffingen in Winsum*, 2007.
- 07-5 M.A. Allers en B. Steiner, *Uitgavenbehoeften van Nederlandse gemeenten*, 2007.
- 08-1 M.A. Allers, L.A. Toolsema en A.S. Zeilstra, *De financiële positie van de gemeente Harlingen en de sturingsmogelijkheden van de raad*, 2008.
- 08-2 M.A. Allers, C. Hoeben, L.A. Toolsema en A.S. Zeilstra, *Belastingoverzicht grote gemeenten 2008*, 2008.
- 09-1 M.A. Allers, C. Hoeben en A.S. Zeilstra, *Belastingoverzicht grote gemeenten 2009*, 2009.
- 09-2 M.A. Allers en A.S. Zeilstra, *Bevolkingsdaling en gemeentelijke financiën*, 2009.
- 09-3 C. Hoeben, *Achtergrond tariefontwikkeling reinigingsheffingen 2009*, 2009.
- 09-4 A.S. Zeilstra, L.A. Toolsema en C. Hoeben, *Kosten en baten riolering en afvalinzameling en -verwerking in Capelle aan den IJssel*, 2009.
- 09-5 C. Hoeben, *Ontwikkeling van de lokale woonlasten voor eigenaren van woningen 1998 - 2009*, 2009.
- 10-1 M.A. Allers, L.A. Toolsema, C. Hoeben en J. Bolt, *Belastingoverzicht grote gemeenten 2010*, 2010.
- 10-2 M.A. Allers en J. Bolt, *Financiële gevolgen van de recessie voor de eigen inkomsten en uitgaven van gemeenten*, 2010.

- 10-3 C.Hoeben, *Ontwikkeling waterschapslasten in de periode 1998-2012*, 2010.
- 10-4 L.A. Toolsema, M.A. Allers, A.S. Zeilstra, *De toezichtlast van gemeenten op het gebied van de financiële functie*, 2010.
- 10-5 M.A. Allers, C.Hoeben, *Besparingsmogelijkheden in het waterbeheer*, 2010.
- 10-6 M.A. Allers, *Verevening conform het derde aspiratieniveau*, 2010.
- 10-7 M.A. Allers, C.Hoeben, *Bezuinigingen en crisisbeheersing: Financiële plannen van gemeenten, 2010-2012*, 2010.
- 11-1 C. Hoeben, *Lastenontwikkeling als gevolg van de bijdrage door waterschappen aan het Hoogwaterbeschermingsprogramma*, 2011.
- 11-2 M.A. Allers, C. Hoeben, *Kerngegevens belastingen grote gemeenten 2011*, 2011.
- 12-1 M.A. Allers, C. Hoeben, *Kerngegevens belastingen grote gemeenten 2012*, 2012.
- 12-2 M.A. Allers, J. Veenstra en C. Hoeben, *Toereikendheid huidige kasgeldlimiet en renterisiconorm*, 2012.
- 12-3 C. Hoeben, M.A. Allers, *Contra-expertise lastenontwikkeling door Project Gebonden Aandeel waterschappen aan het Hoogwater Beschermingsprogramma*, 2012.
- 12-4 C. Hoeben, J.B. Geertsema, J.Veenstra, M.A. Allers, *Voorbereiding monitor doelmatigheidswinst in het waterbeheer*, 2012.
- 12-5 C. Hoeben, M.A. Allers, *Robuustheid prognoses autonome lastenontwikkelingen bij waterschappen en drinkwaterbedrijven*, 2012.
- 12-6 C. Hoeben, *Vervolgonderzoek robuustheid prognoses autonome kostenontwikkelingen bij drinkwaterbedrijven en waterschappen*, 2012.
- 12-1 M.A. Allers, C. Hoeben, *Kerngegevens belastingen grote gemeenten 2013*, 2013.

Bovenstaande rapporten kunnen worden gedownload van Internet (www.coelo.nl), of besteld bij COELO, postbus 800, 9700 AV Groningen, telefoon 050 3637018.

Andere COELO-uitgaven:

Atlas van de lokale lasten. Verschijnt jaarlijks sinds 1997.

Woonlastenmonitor. Verschijnt jaarlijks sinds 2008.

Meer informatie over COELO en COELO-publicaties is beschikbaar via www.coelo.nl