

Dertiende Voortgangsrapportage PMR/750ha



Vastgesteld door portefeuillehouders PMR/750ha op 22 september 2014

Inhoud

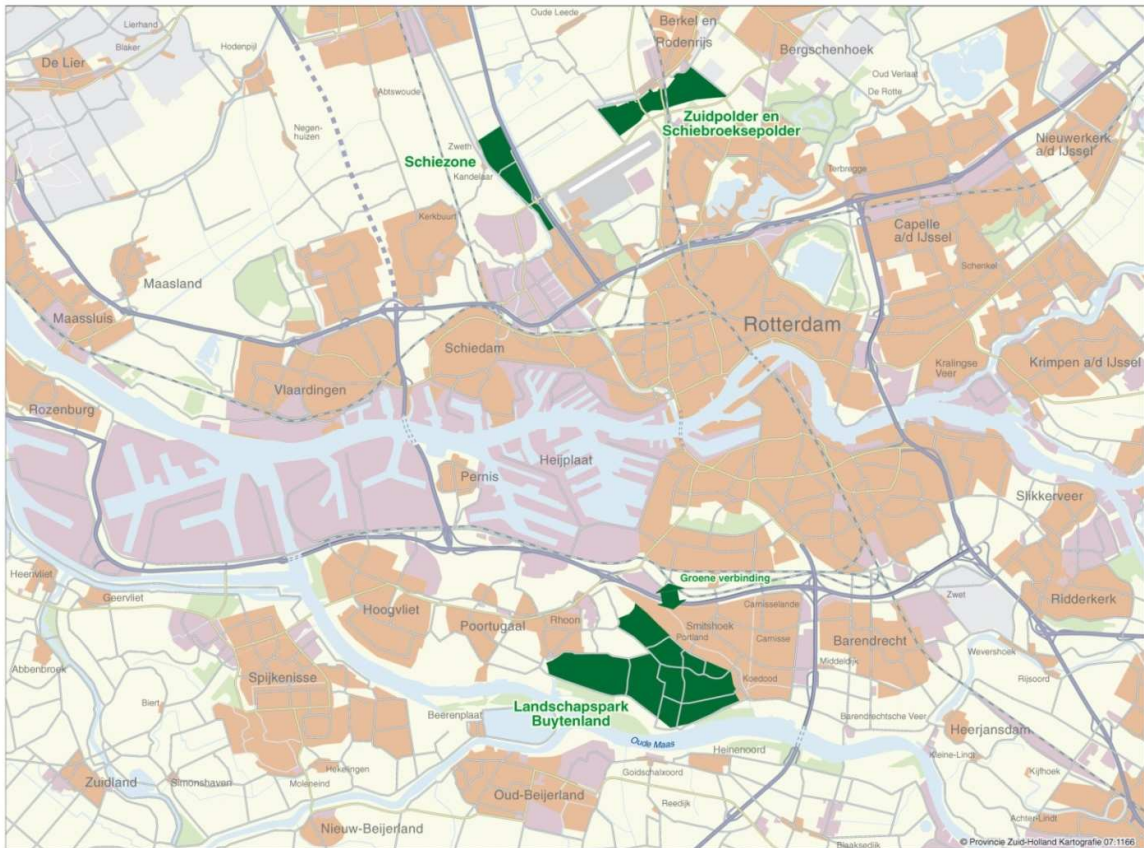
1. Inleiding	3
2. Voortgang deelprojecten PMR/750ha	5
2.1 Het Buitenland van Rhoon (600ha natuur- en recreatiegebied op IJsselmonde)	5
2.2 Noordrand: Schiezone (50ha natuur- en recreatiegebied) en Schiebroekse en Zuidpolder (“Vlinderstrik”, 100ha natuur- en recreatiegebied)	9
2.3 Groene Verbinding: wandel- en fietsverbinding over infrastructuurbundel	12
3. Planning	13
4. Scope(wijziging) / doelstellingen	14
5. Financiën	14
6. Risico's	14
7. Organisatie en kwaliteit	16

1. Inleiding

Na de parlementaire instemming eind 2006 met de PKB PMR voor Project Mainportontwikkeling Rotterdam (PMR) en de uitvoeringsafspraken zoals vastgelegd in de Uitwerkingsovereenkomst PMR/750ha (UWO PMR/750ha), staan de provincie Zuid-Holland, de gemeente Rotterdam en de stadsregio Rotterdam voor de volgende opgaven:

- Sturing op het Programma PMR/750ha: interbestuurlijke programmacoördinatie met als kerntaken sturing op resultaat, voortgang, tijd, budget en risico's zoals omschreven in de PKB PMR en UWO PMR/750ha;
- De feitelijke realisatie van de onder het programma vallende deelprojecten:
 - o Het Buitenland van Rhoon op Midden-IJsselmonde (600ha natuur- en recreatiegebied), projecttrekker provincie Zuid-Holland;
 - o Noordrand van Rotterdam bestaande uit de Schiebroeksepolder, Zuidpolder ("Vlinderstrik", 100 ha natuur- en recreatiegebied) en de Schiezone (50 ha natuur- en recreatiegebied), projecttrekker gemeente Rotterdam;
 - o Groene Verbinding (wandel- en fietsverbinding over infrastructuurbundel), projecttrekker stadsregio Rotterdam.

Hieronder volgt een overzichtskaart met de genoemde deelprojecten.



Het Programma PMR/750ha kent ten opzichte van de andere PMR-onderdelen een eigen uitvoeringsdynamiek over een periode van 15 jaar. Om de dubbele doelstelling van PMR waar te maken, spannen partijen zich maximaal in om de voortgang inzake de realisatie te bespoedigen. De PKB, de UWO PMR/750ha en het in 2007 vastgestelde en het in 2012 geactualiseerde Uitvoeringsprogramma PMR/750ha zijn vooralsnog leidend.

Als eerste aanspreekpunt voor het Programma PMR/750ha heeft de provincie Zuid-Holland samen met haar bestuurlijke partners de stadsregio Rotterdam en de gemeente Rotterdam afspraken gemaakt over de onderlinge taak- en rolverdeling en samenwerking en deze vastgelegd in een programmabeheersstructuur. Sluitstuk daarvan is de Administratieve Organisatie, waarbij op productniveau de voorwaarden worden geschapen voor eenduidigheid in sturing, control, administratie en informatiestromen.

Verslagperiode Dertiende Voortgangsrapportage

De Dertiende Voortgangsrapportage PMR/750ha heeft betrekking op de verslagperiode van 1 juli 2013 tot en met 30 juni 2014. Voor het programma en de deelprojecten volgt een beschrijving van de voortgang van de mijlpalen over de genoemde verslagperiode en een korte doorkijk voor de komende periode. In een paragraaf 'planning' wordt voor alle deelprojecten inzicht gegeven in de mijlpalen tot en met eind 2016.

Communicatie Programma PMR/750ha

De focus in de communicatie over PMR/750ha ligt in zorgvuldige communicatie met stakeholders, belangenbehartigers, agrariërs en bewoners rondom de aanleg, inrichting en het beheer van de gebieden. Het betreft communicatie gericht op profilering van de drie afzonderlijke deelprojecten van PMR/750ha in hun eigen context. Hierbij wordt zoveel mogelijk samengewerkt met betrokken partijen, waaronder toekomstige beheerders. De koppeling met de andere PMR-onderdelen, waaronder Maasvlakte 2, blijft doorklinken. Bij de communicatie over de mijlpalen wordt een link gelegd met PMR en de dubbeldoelstelling.

Actuele informatie over PMR/750ha en de deelprojecten is te vinden op de websites:

PMR/750 hectare: <http://www.buizenland.nl/content/pmr750-ha>
Buijtenland van Rhoon: <http://www.buizenland.nl>
Groene Verbinding: <http://www.buizenland.nl/content/de-groene-verbinding>
Vlinderstrik: <http://www.vanrottetotschie.nl>
Schiezone: <http://www.vanrottetotschie.nl>

De wijze waarop de communicatie per deelproject in de verslagperiode is uitgevoerd, wordt behandeld bij de paragraaf over betreffend deelproject.

2. Voortgang deelprojecten PMR/750ha

2.1 Het Buitenland van Rhooen (600ha natuur- en recreatiegebied op IJsselmonde)

Organisatie

Naast de projectorganisatie bij de provincie Zuid-Holland die belast is met uitvoering van het project Buitenland van Rhooen zijn er de volgende overlegorganen: het Bestuurlijk Overleg, de Projectgroep en de Klankbordgroep (Buitenlandtafel). Aan het bestuurlijk overleg nemen deel: de provincie Zuid-Holland, de gemeenten Albrandswaard, Rotterdam en Barendrecht, de stadsregio Rotterdam, Natuur- en Recreatieschap IJsselmonde (NRIJ) en LTO Noord. De projectgroep bestaat uit ambtelijke vertegenwoordigers van de provincie Zuid-Holland, de Veiligheidsregio Rotterdam-Rijnmond Stadsregio Rotterdam, LTO-Noord, Groenservice Zuid-Holland, DCMR, waterschap Hollandse Delta, ANWB, Zuid-Hollands Landschap en de betrokken gemeenten Rotterdam, Albrandswaard en Barendrecht.

In de Buitenlandtafel zijn vertegenwoordigd: de vereniging Carnisse Grienden, ZHL, vAWL, natuurvereniging Ridderkerk, bewoners, omwonenden en gebruikers van het Buitenland, ondernemers die in het Buitenland van Rhooen private initiatieven willen opstarten en deskundigen op het vlak van erfgoed en cultuurhistorie.

Daarnaast bewaakt de Tafel van Borging PMR de in het Afsprakenkader Visie en Vertrouwen gemaakte afspraken, waaronder PMR750ha.

Voortgang

In de verslagperiode heeft het burgerinitiatief van twee ‘Polderkinderen’ uit het Buitenland van Rhooen om 40.000 handtekeningen te verzamelen voor de petitie "STOP project Buytenland nu!" veel aandacht gekregen. Dit initiatief heeft eind 2013 onder andere geleid tot de motie Heerema (kst-33450-12), waarin de regering wordt verzocht om binnen de doelstellingen van de PKB PMR en in samenwerking met de provincie Zuid-Holland ruimte te zoeken om de doelstellingen op een andere manier in te vullen en daarbij rekening te houden met de bestaande wensen en voorstellen van de bewoners van het gebied Buitenland van Rhooen. In een brief aan de TK heeft de minister van IenM, mede namens de staatssecretaris van EZ aangegeven welke stappen zij zal ondernemen om de motie uit te voeren. Daarbij is onder voorwaarden aan de provincie Zuid-Holland gevraagd om de wensen en voorstellen van bewoners in beeld te brengen en om op basis van die voorstellen met partijen een alternatieve invulling uit te werken. De provincie Zuid-Holland heeft hiervoor oud minister Prof. Dr. C.P. (Cees) Veerman gevraagd om advies uit te brengen.

Op 5 juni 2014 is het advies “Behoud de polders van het Buitenland van Rhooen” - Een verkennend onderzoek door Prof. Dr. C.P. Veerman (verder: advies Veerman) aangeboden aan staatssecretaris Dijkzma van het ministerie van Economische Zaken. Zij heeft de Tweede Kamer geïnformeerd (kst-33450-23).

Advies Veerman

De heer Veerman adviseert om vanuit een breder perspectief te kijken naar de invulling van het Buitenland van Rhooen binnen de kaders van de PKB PMR en de daarin opgenomen ‘dubbeldoelstelling’ (economie en leefbaarheid). De heer Veerman acht het mogelijk een alternatieve aanpak en invulling te ontwikkelen door middel van een herijking van een evenwicht tussen de doelen van natuur, cultuurlandschap, recreatie en landbouw. Daarbij heeft de heer Veerman uitgangspunten uit het eerdere opgestelde alternatieve ‘boerenplan’ van februari 2014 ‘Levend Buitenland van Rhooen’ meegenomen in zijn advies. In het advies

Veerman is de aanbeveling gedaan om de uitvoering via een organisch proces vorm te geven met een programmatische aanpak en flexibiliteit in de realisatie. Om het draagvlak in het gebied te vergroten stelt de heer Veerman voor om een “Coöperatie voor Gebiedsontwikkeling” op te richten, waarin de verschillende belangen zijn vertegenwoordigd, die worden belast met het maken van een visie en een daarop gebaseerd programma van uitvoering. Volgens het advies Veerman wordt deze coöperatie zakelijk geleid, is zelfstandig bevoegd en staat op afstand van de provincie. Deze alternatieve aanpak betekent concreet dat de voorziene Kreekenlanden (natte natuur), wordt ingeruild voor hoogwaardige natuur in de vorm van akkernatuur en dat de daadwerkelijke projectuitvoering niet bij de provincie maar bij de “Coöperatie voor Gebiedsontwikkeling” komt te liggen. De rol van de provincie verschuift van uitvoerend naar kaderstellend en toetsend.



Inmiddels is het onderzoeksrapport in de maand juni op vele plaatsen besproken en in het algemeen positief ontvangen. Te noemen zijn een speciale bijeenkomst voor genodigden in het gebied, het Bestuurlijk Overleg Buitenland van Rhoon, Gedeputeerde Staten en de Statencommissie Groen en Water van de Provincie Zuid-Holland, het College van Burgemeester en Wethouders van Albrandswaard en de Tafel van Borging van PMR. Het Bestuurlijk Overleg Buitenland van Rhoon, het College van B&W Albrandswaard en Gedeputeerde Staten en Provinciale Staten van Zuid-Holland hebben hun steun uitgesproken voor het advies van de heer Veerman. Het College van B&W Albrandswaard heeft dit kenbaar gemaakt in een Raadsinformatiebrief.

Gedeputeerde Staten van Zuid-Holland hebben het advies Veerman opgenomen in het Programma Ruimte van de Visie Ruimte en Mobiliteit (VRM). Provinciale Staten van Zuid-Holland hebben op 9 juli 2014 de Visie ruimte en mobiliteit, de Verordening ruimte, het Programma ruimte en het Programma mobiliteit vastgesteld.

De Tafel van Borging is in het algemeen positief over de 14 bevindingen van het advies Veerman. Wel wordt in het advies aan de Staatssecretaris van Economische Zaken en de minister van Infrastructuur en Milieu (dd. 1 juli 2014) aandacht gevraagd voor een vijftal nader uit te werken punten. Deze punten worden door de provincie onderschreven en zullen in het vervolgproces worden uitgewerkt.

Het Bestuurlijk Overleg heeft een belangrijke rol gehad bij de totstandkoming van het advies Veerman. Het Bestuurlijk Overleg heeft het advies Veerman omarmd en blijft actief tot aan de vorming van de nieuwe organisatie die belast zal zijn met de uitvoering van het project Buitenland van Rhoon. Daarna zal worden gezien of en op welke voet het Bestuurlijk Overleg verder gaat.

De ‘Buitenlandtafel’ ziet voor zichzelf geen rol meer weggelegd in de uitwerking van het advies Veerman voor het Buitenland van Rhoon en is voornemens zichzelf op te heffen in afwachting van de oprichting van een nieuwe organisatie.

Maatschappelijk draagvlak

Het advies Veerman is over het algemeen goed ontvangen. Dit advies zal grote consequenties hebben voor de wijze waarop het project wordt uitgevoerd. Beoogd wordt de uitvoeringsverantwoordelijkheid te beleggen bij een “coöperatie voor gebiedsontwikkeling” die een organische werkwijze hanteert. De rol van de provincie wordt kaderstellend en de provincie zal als eindverantwoordelijke voor het deelproject Buitenland van Rhooen het proces blijven bewaken. Verder zal de realisatie van natte natuur worden vervangen door hoogwaardige natuur in de vorm van akkernatuur. Deze alternatieve aanpak moet leiden tot een alternatieve invulling van de doelstelling van de PKB PMR met een groot draagvlak.

Van planuitwerking inrichting en beheer naar organisch proces en programmatische aanpak

In de verslagperiode zijn stappen gezet om met een vastgestelde Tussenrapportage Schetsontwerp (SO) en een onherroepelijk Bestemmings- en Uitwerkingsplan het opstellen van een Voorlopig Ontwerp aan te besteden. Tevens was voorgenomen om de aanbesteding van het beheer te bewerkstelligen. Gelet op het advies van de heer Veerman wordt afgestapt van de traditionele planuitwerking met ontwerp, inrichting en het beheer van het Buitenland van Rhooen. De heer Veerman adviseert om de uitvoering via een organisch proces vorm te geven met een programmatische aanpak en flexibiliteit in de realisatie. Om het draagvlak in het gebied te vergroten stelt de heer Veerman voor een “Coöperatie voor Gebiedsontwikkeling” op te richten, waarin de verschillende belangen zijn vertegenwoordigd, die worden belast met het maken van een visie en een daarop gebaseerd programma van uitvoering. Hierbij kunnen zij gebruik maken van de tot op heden vastgestelde documenten en behaalde resultaten als Tussenrapportage Schetsontwerp, grondverwerving, private initiatieven, ontsluiting en recreatief programma.

Private initiatieven

In de verslagperiode is voortgang geboekt met het afsluiten van intentieovereenkomsten voor private initiatieven door ondernemers. Inmiddels zijn 5 intentieovereenkomsten Privaat ondernemen ondertekend. Naast de eerder al ondertekende intentieovereenkomst Privaat initiatief door De Buytenhof zijn er in sep/okt 2013 vier ondernemers bijgekomen die een intentieovereenkomst Privaat initiatief hebben ondertekend.

De volgende stap na ondertekening van de intentieovereenkomst Privaat ondernemen was dat de betreffende ondernemers in het voorjaar van 2014 hun bedrijfsplan gereed zouden hebben. De provincie faciliteert het opstellen van een bedrijfsplan middels een financiële vergoeding. Van alle ondernemers heeft enkel De Buytenhof een bedrijfsplan opgesteld. De andere ondernemers hebben pas op de plaats gemaakt en willen eerst alle ontwikkelingen rondom de petitie "STOP project Buytenland nu!", het Boerenplan, aandacht in de media, de politieke standpunten en het advies Veerman afwachten.

Eventuele nieuwe initiatieven voor het Buitenland van Rhooen zullen voor oprichting van de gebiedscoöperatie worden behandeld door de Provincie.

Recreatief programma

In de verslagperiode is verder gewerkt aan de gezamenlijke visie om meer richting te geven aan een samenhangend ruimtelijk en programmatisch recreatief programma voor het Buitenland van Rhooen in relatie tot de aan dit project grenzende raakvlakprojecten: Johannapolder / Rhooense haven, Koedoodhaven en Rhooense Weide. De opgave is daarnaast verbreed en is het spoor privaat initiatief erbij betrokken om zo de totale inrichting in beeld te krijgen. Bureau Vista - de landschapsarchitect voor het Buitenland van Rhooen - heeft hierbij verder gewerkt om de inspiratiebeelden ter ondersteuning van een visie op het recreatieve

programma om te vormen naar meer concretere ruimtelijke bouwstenen. Zo is het concept van het landgoed Buitenland van Rhooon ontstaan en is het verder uitgewerkt hoe de private initiatieven hier binnen kunnen passen. Hierdoor is er een relatie gelegd tussen de ontwikkeling van het recreatief programma, maar ook met de natuur en landbouw die aanwezig is in het gebied. Tijdens een bijeenkomst op 28 november 2013 in het gebied is de ruimtelijke vertaling van het recreatief programma, de inpassing van de private initiatieven en het concept van het landgoed gepresenteerd aan de betrokkenen, zowel bestuurders als aan de boeren. Vista heeft de periode afgesloten met een 'bouwstenenboek Buitenland van Rhooon' waarin alle verbeeldingen en referentieprojecten zijn opgenomen.



Ontsluiting plangebied

Een goede bereikbaarheid en toegankelijkheid van het Buitenland van Rhooon is een belangrijke randvoorwaarde voor de ontwikkeling van het plangebied. Belangrijke toegangspoorten zijn de beoogde hoofdontsluiting voor het recreatieve verkeer bij de Rhoonse Weide ten noorden van het Buitenland van Rhooon, het recreatieve knooppunt van de Johannapolder ten westen van het plangebied en het recreatieve knooppunt van de Koedoodhaven ten oosten van het plangebied. De beoogde hoofdontsluiting voor auto's, fietsers en wandelaars door de Rhoonse Weide heeft de hoogste prioriteit.

Vanwege het belang voor een goede ontsluiting van het gebied is door provincie Zuid-Holland, ministeries van EZ en I&M, stadsregio Rotterdam en gemeente Albrandswaard in de verslagperiode een belangrijke stap overeengekomen aangaande de toegangspoorten en de daarmee gemoeide financiën. De beoogde ontwikkeling inzake de toegankelijkheid van het Buitenland van Rhooon past binnen de gestelde kaders van de projecten Buitenland van Rhooon en de Groene Verbinding. Gelet hierop is er geen belemmering om het resterende budget van de Groene Verbinding in te zetten voor de toegankelijkheid van het Buitenland van Rhooon (brief 16 oktober 2013, min EZ, kenm. DGNR-RRE / 13173215).

Stadsregio Rotterdam, provincie Zuid-Holland, gemeente Albrandswaard en waterschap Hollandse Delta hadden - voorafgaande aan de raadsvergadering van Albrandswaard van 25 november 2013 - op ambtelijk niveau overeenstemming bereikt over het ontwerp van de beoogde hoofdverkeersontsluiting Buitenland van Rhooon door de Rhoonse Weide. Op 25 november 2013 heeft de gemeenteraad van Albrandswaard echter besloten geen toestemming te verlenen aan provincie en stadsregio voor het realiseren van de ontsluiting door de Rhoonse Weide. Gevolg is dat de besluitvorming en realisatie inzake de ontsluiting vertraagt, hetgeen een snelle realisatie van de fietsverbinding door de Rhoonse Weide, gekoppeld aan de Groene Verbinding, belemmert en onmogelijk maakt. In het advies Veerman is de ontsluiting van het plangebied één van de quickwins waar op korte termijn besluitvorming wenselijk is. De projectorganisatie zal deze quickwin oppakken en t.z.t. aan de nieuwe organisatie overdragen.

Grondverwerving

Stand van zaken eind juni 2014 is dat de provincie Zuid-Holland in totaal ca. 43 hectare in bezit heeft. De minnelijke grondverwerving is gedurende de verslagperiode gestagneerd als gevolg van de recente ontwikkelingen rondom het Buitenland van Rhooon. Grondeigenaren en pachters namen een afwachtende houding aan. Desondanks zijn met de grotere

grondeigenaren (beleggers) en hun pachters voortdurend gesprekken gevoerd om tot ruilvoorstellen cq. aankopen te komen. Naar alle verwachting zal dit de tweede helft van 2014 kunnen resulteren in concrete ruilvoorstellen, waarbij ook de zittende pachters worden betrokken. Voor ontwikkeling van het gebied conform het advies Veerman is volledige grondverwerving geen vereiste. Wel zou het ontwikkelingen in het gebied kunnen versnellen. De provincie handelt op dit moment lopende dossiers inzake grondverwerving af en zal zelf niet actief gaan verwerven en taxaties laten uitvoeren. Grondverwerving vindt enkel plaats op basis van vrijwilligheid en vanuit initiatief van de grondeigenaar.

Communicatie

De provincie organiseert de communicatie over het project in afstemming met de partners in het Bestuurlijk Overleg Buitenland van Rhoon. Het bestuurlijk overleg is in de verslagperiode regelmatig bijeengewoest. Naar aanleiding van de besluitvorming van het bestuurlijk overleg verschijnen op de website www.buitenland.nl korte nieuwsberichten. De focus ligt op zorgvuldige communicatie met partners, stakeholders en agrariërs.

De aanpak van strategisch omgevingsmanagement vormt een vaste werkwijze voor de omgang met stakeholders en door hen aangedragen omgevingsissues. Prioritaire issues zijn grondverwerving, ruimte voor ondernemers (private initiatieven), de hoofdonsluiting van het gebied en verbindingen met raakvlakprojecten. Ambitie is om toekomstige gebruikers en ondernemers te informeren over de aanpak en te betrekken bij de planuitwerking. In de verslagperiode is veel energie gestoken in de communicatie over grondverwerving en privaot ondernemerschap en het overleg met de in het gebied zittende (agrarische) ondernemers.

Middels persberichten zijn de inzet van de heer Veerman voor het project Buitenland van Rhoon alsmede het uitgebrachte advies van de heer Veerman kenbaar gemaakt door de provincie.

2.2 Noordrand: Schiezone (50ha natuur- en recreatiegebied) en Schiebroekse en Zuidpolder (“Vlinderstrik”, 100ha natuur- en recreatiegebied)

Organisatie

Met ingang van 1 juni 2014 is een nieuwe projectmanager aangetreden en heeft de projectstructuur een aantal wijzigingen ondergaan. Binnen de gemeente Rotterdam zijn de groenprojecten in de Noordrand samengebracht bij één projectmanager met één projectteam waarmee de samenhang tussen de projecten beter geborgd is

Planuitwerking inrichting en realisatie

De ambitie is om de gehele Zuid- en Schiebroekse Polder integraal tot natuur- en recreatiegebied te ontwikkelen. Een integrale natuur- en recreatieontwikkeling voor de gehele Zuid- en Schiebroekse polder tezamen bestrijkt ongeveer 140 ha. De PMR-opgave voor de Zuid- en Schiebroekse polder betreft de ontwikkeling van 100 ha.

Schiezone

Het natuur- en recreatieplan Schiezone is in september 2013 door de gemeente Rotterdam en Vereniging Natuurmonumenten vastgesteld. Na vaststelling zijn concrete uitvoeringsplannen gemaakt binnen het vastgestelde plan. Momenteel vindt de overgang plaats van ruimtelijk planproces richting ontwerp en uitvoering.

Vlinderstrik

Na de onherroepelijke vaststelling van de bestemmingsplannen voor de Vlinderstrik zijn het concept Programma van Eisen (PvE) Vlinderstrik en het concept inrichtingsplan Polderpad (Zuidpolder) opgesteld. Het PvE Vlinderstrik is door zowel de gemeente Lansingerland als door de deelgemeente Hillegersberg-Schiebroek vastgesteld in mei 2013. Ook het inrichtingsplan Polderpad Zuidpolder is door de gemeente Lansingerland vastgesteld in mei 2013.

Voortbouwend op dit PvE is het voorlopig ontwerp inrichting en beheer van de Vlinderstrik op 8 oktober 2013 vastgesteld door de gemeente Lansingerland en op 22 oktober 2013 door de deelgemeente Hillegersberg/Schiebroek.



Het definitief ontwerp Vlinderstrik is vastgesteld op 11 maart 2014 door de deelgemeente Hillegersberg/Schiebroek en op 20 mei 2014 door de gemeente Lansingerland. Verder heeft de projectorganisatie van de Vlinderstrik zich gericht op het beheerplan, aanbestedingstraject beheer (DAEB-procedure) en de openstelling van 40 hectare ingericht terrein.

Middels een officieel moment op 4 oktober 2013 is gestart met de uitvoering van het eerste deel van het Polderpad en is gelijktijdig een eerste deel van de Vlinderstrik (40 hectare in de Zuidpolder) opengesteld voor het publiek (met o.a. struinpaden). Deze starthandeling was een feestelijk moment in aanwezigheid van wethouder Van Huffelen van Rotterdam, wethouder De Paepe van Lansingerland, mevr. Dekker voorzitter van de Tafel van Borging PMR, portefeuillehouder Van Belzen van de stadsregio Rotterdam en portefeuillehouder Zeegers van de deelgemeente Hilligersberg-Schiebroek. Ook waren, naast verschillende betrokken partijen, nadrukkelijk de omwonenden hiervoor uitgenodigd. Kinderen van een basisschool uit Lansingerland kregen ter plaatse een natuurles.



Feestelijke starthandeling Vlinderstrik 4 oktober 2013

De definitieve inrichting van de Vlinderstrik zal gefaseerd plaatsvinden vanaf 2014, beginnend met de Melkschuur, een pilot voor het waterplan en het fietspad in de Zuidpolder.

Beheer

Het beheer van de Vlinderstrik waarmee de natuur- en recreatiedoelstellingen worden bereikt, wordt op nadrukkelijk verzoek van de beide betrokken gemeenten vormgegeven met de inzet van lokale agrariërs en Natuurmonumenten in de rol van hoofdbeheerder. Parallel aan de uitwerking van het definitieve ontwerp heeft aanbesteding van het beheer plaatsgevonden. De procedure hiervoor diende zowel overeenkomstig het PvE en als volgens de Europese aanbestedingsregels te zijn. Door het project aan te merken als een Dienst van Algemeen Economisch Belang (DAEB), werd aan die regels tegemoet gekomen. Zo kon het beheer worden gegund aan Natuurmonumenten, onder voorwaarde dat lokale agrariërs zoveel mogelijk het beheer zouden gaan uitvoeren. Met een vastgesteld definitief ontwerp is Natuurmonumenten begonnen een beheerplan op te stellen en om beheersafspraken te maken met de betrokken lokale agrariërs. De vertaling van de inzet van de lokale agrariërs is verwerkt in het concept beheerplan. Volgens planning zal het definitief beheerplan worden vastgesteld in het vierde kwartaal van 2014.

Grondverwerving

Schiezone

In de verslagperiode hebben geen grondaankopen plaatsgevonden. Er resteert nog een grondaankoop van circa 4,7 ha waar nog overeenstemming over bereikt moet worden.

Vlinderstrik

In de verslagperiode heeft er een grondaankoop in combinatie met een grondruil plaatsgevonden van ongeveer 1 ha. In het oostelijke deel van het plangebied, moet nog voor ongeveer 5 hectare tot overeenstemming worden gekomen. In de vorige verslagperiode zijn procesafspraken gemaakt ten behoeve van de grootste resterende verwerving. In het najaar van 2014 komt er duidelijkheid over deze verwerving.

Communicatie

In Noordas-verband is begin 2012 de website www.vanrottetotschie.nl gelanceerd. De nieuwe website toont de samenhang tussen de natuurontwikkelingsprojecten in de Noordas van de Rotterdamse regio, waaronder de Schiezone en de Vlinderstrik.

Schiezone

Voor het project Schiezone heeft geen publiekscommunicatie plaatsgevonden.

Vlinderstrik

In juli 2013 heeft de projectorganisatie Vlinderstrik twee inloopavonden voor de omwonenden van de Vlinderstrik georganiseerd. Hierbij werd de gelegenheid geboden om vragen te stellen over het voorlopige inrichtingsplan. Het voorlopig ontwerp Vlinderstrik is in oktober 2013 door beide gemeenten vastgesteld.

Rondom de feestelijke starthandeling op 4 oktober 2013 heeft communicatie plaatsgevonden waarbij verschillende betrokken partijen en bewoners zijn geïnformeerd en uitgenodigd voor een feestelijk moment rondom de starthandeling aan het Polderpad en openstelling eerste deel van de Vlinderstrik.

Het definitief ontwerp Vlinderstrik dat is de verslagperiode is vastgesteld, is in april 2014 toegelicht aan bewoners van met name gemeente Lansingerland.

2.3 Groene Verbinding: wandel- en fietsverbinding over infrastructuurbundel

Organisatie

In de verslagperiode zijn geen organisatorische wijzigingen geweest. De bestuurlijke afstemming en de communicatie voor het deelproject Groene Verbinding verlopen via de projectorganisatie van het deelproject het Buitenland van Rhoon.

In de nacht van 3 op 4 juli 2014 heeft de Tweede Kamer ingestemd met het wetsvoorstel afschaffing plusregio's. Besluitvorming in de Eerste Kamer is gepland in het najaar van 2014. Als de wet afschaffing plusregio's ook door Eerste Kamer is aangenomen dan zal naar verwachting de stadsregio Rotterdam per 1 juli 2015 zijn opgeheven. De eventuele financiële verplichtingen voor de Groene Verbinding zullen dan door stadsregio Rotterdam in liquidatie worden afgehandeld. De verwachting is de verantwoording van het deelproject ruim voor 1 juli 2015 heeft plaatsgevonden.

Planuitwerking

De stadsregio Rotterdam heeft in september 2006 het Ingenieursbureau Gemeentewerken opdracht gegeven een architectonisch voorontwerp te maken voor de Groene Verbinding en het proces rondom de Groene Verbinding te coördineren. Het voorontwerp is in oktober 2007 opgeleverd. De stadsregio heeft op 14 september 2011 het bestek vastgesteld. Op 14 februari 2012 is de opdracht gegund en zijn de voorbereidende werkzaamheden voor de bouw van de Groene Verbinding gestart

Realisatie

In het weekend van 24 en 25 augustus 2013 zijn de twee stalen brugdelen van de Groene Verbinding succesvol ingehesen. Daarna is gewerkt aan de verdere afwerking van het kunstwerk en de toe- en afritten van de Groene Verbinding. Op 10 mei 2014 heeft de eerste oplevering van de Groene Verbinding plaatsgevonden. Op 11 juni 2014 is de Groene Verbinding officieel geopend voor wandelaars en fietsers. Tijdens de opening maakte stadsregiobestuurder Jan van Belzen



samen met zijn collega-bestuurder Jan Backbier, wethouder gemeente Albrandswaard, op een 4-persoonsfiets de oversteek vanuit Rhoon naar Rotterdam. Daar haalden zij de Rotterdamse

wethouder Joost Eerdmans en architect Marc Verheijen op om samen over de Groene Verbinding terug te fietsen. De Groene Verbinding is 190 meter lang en bestaat uit 600 ton staal dat 9 meter boven de A15 en Betuwespoorlijn hangt zonder steunpunt en wordt in de volksmond inmiddels 'de netkous' genoemd.



Beheer

Het eigendom, beheer en onderhoud is overeenkomstig de uitvoeringsovereenkomst met Rotterdam voor het Rotterdamse deel overgedragen aan de gemeente Rotterdam. Voor het Albrandswaardse gedeelte vindt dit eind van de zomer 2014 plaats.

Communicatie

Van het inhangen van de bruggdelen over de A15 en Betuweroute in het weekend van 24 en 25 augustus 2013 is een filmpje gemaakt en samen met een persbericht verspreid. Op 11 juni heeft de openingshandeling van de Groene Verbinding plaatsgevonden waarvan een persbericht is verschenen. Dit zijn voor de Groene Verbinding belangrijke mijlpalen die gebruikt zijn om bekendheid te geven aan de wandel- en fietsverbinding naar het Buitenland van Rhoon.



3. Planning

Het programma PMR/750ha is overgegaan naar de fase van planuitwerking voor inrichting en beheer. De planuitwerking moet leiden tot vergunningen voor de uitvoering van de werkzaamheden en de voorbereiding van de aanbesteding. Daarnaast is de aankoop van de laatste resterende gronden binnen de deelgebieden Schiezone en Vlinderstrik nog belangrijk om de deelgebieden te ontwikkelen zoals voorzien. Parallel aan de planuitwerking wordt ook gewerkt aan de beheerplannen om de nieuwe gebiedsfuncties duurzaam in stand te houden. Een uitwerking van de planning voor het programma PMR / 750ha is opgenomen in bijlage 1.

Buitenland van Rhoon

Naar aanleiding van de Motie Heerema heeft de projectorganisatie van het project Buitenland van Rhoon zich gericht op de uitvoering van de motie. Daarin heeft de heer Veerman advies uitgebracht waarbij een andere wijze van uitvoering is aanbevolen. Gelet op de motie is de eindplanning voor realisatie van het project Buitenland van Rhoon in het Advies Veerman niet gewijzigd, zoals is vastgelegd binnen de kaders van de PKB PMR. De nadere planning op onderdelen in de uitvoering tot aan december 2021 zal worden aangepast en nader vorm worden gegeven in uitvoering van het advies Veerman.

Schiezone en Vlinderstrik

Op 27 december 2012 heeft de Raad van State de ingediende bezwaren tegen het bestemmingsplan Vlinderstrik van de gemeente Lansingerland niet ontvankelijk verklaard. Alle beroepsgronden tegen het bestemmingsplan Vlinderstrik van de gemeente Rotterdam over de aanleg van 140 hectare natuur- en recreatiegebied zijn eveneens ongegrond verklaard. In opdracht van de Raad van State heeft de gemeenteraad van Rotterdam twee onderdelen van het bestemmingsplan opnieuw vastgesteld. Bestemmingsplan Vlinderstrik is na enkele kleine

deelaanpassingen op 30 oktober 2013 geheel onherroepelijk geworden. Nu alle bestemmingsplannen voor de deelprojecten van PMR/750ha onherroepelijk zijn, is de fase van de ruimtelijke planvorming afgerond.

De voortgang van zowel de Schiezone als de Vlinderstrik past binnen de in de UWO en het Uitvoeringsprogramma PMR/750ha gemaakte afspraken ten aanzien van de planning.

Groene verbinding

Op 11 juni 2014 is de Groene Verbinding feestelijk geopend en opengesteld voor wandelaars en fietsers. Een maand eerder is de Groene Verbinding opgeleverd en daarmee is deelproject de Groene Verbinding klaar (zie foto omslag). Hiermee is de belangrijkste mijlpaal ruim binnen de planning van het deelproject Groene Verbinding gehaald. De administratieve afhandelingen voor de financiën en overdracht van het beheer van de kunstwerken aan beherende instanties wordt in het najaar van 2014 afgerond.

4. Scope / doelstellingen

Er hebben zich in de verslagperiode geen scopewijzigingen voorgedaan.

5. Financiën

Buitenland van Rhoon

Voor het project het Buitenland van Rhoon (incl. de programmasturing op de 750 hectare) is € 117,5 miljoen (prijspeil 2002) beschikbaar en het project zal binnen de beschikbare financiën worden uitgevoerd.

Vlinderstrik en Schiezone

Voor de twee projecten in de Noordrand van Rotterdam (de PMR-opgave van 150 hectare) is €30,5 miljoen (prijspeil 2002) beschikbaar. De grondexploitatie voor de Noordrandprojecten PMR 150 hectare (Vlinderstrik en Schiezone) is in z'n geheel in december 2009 vastgesteld en in uitvoering genomen. De ontwikkeling van de PMR-opgave (150 hectare) is financieel uitvoerbaar met het beschikbare budget. De aanvullende opgave van 40 hectare in de Vlinderstrik valt buiten de PMR financiering en is mede mogelijk door een provinciale subsidie van € 3,5 miljoen.

Groene verbinding

De Groene Verbinding is binnen het taakstellend budget uitgevoerd.

6. Risico's

De vier deelprojecten van PMR/750ha hebben verschillende risicoprofielen.

Ten opzichte van de Twaalfde Voortgangsrapportage (VGR) zijn enkele risico's voor de deelprojecten Vlinderstrik en Schiezone vervallen nu de ruimtelijke procedures allemaal zijn afgerond. Deze projecten richten zich op de uitvoering en het beheer. Voor deelproject de Groene Verbinding zijn na realisatie geen risico's meer. Nu het erg aannemelijk is dat de koers voor het Buitenland van Rhoon verlegd wordt, zullen de risico's uit de Twaalfde VGR of wel niet meer van toepassing zijn of een andere wending krijgen. In dit stadium zijn de

risico's voor het deelproject Buitenland van Rhoon nog niet duidelijk. Gelet hierop zijn in voorliggende VGR geen risico's opgenomen, want de oude risico's passen niet meer bij de koerswijziging. Het formuleren van mogelijke nieuwe risico's is in dit stadium niet verstandig, want deze zouden voornamelijk op speculaties gebaseerd zijn en een diffuus beeld geven.

Bij de uitwerking van het advies Veerman in het najaar 2014 waarbij invulling aan de visie en het uitwerkingsplan wordt gegeven voor de werkwijze met een "Coöperatie voor Gebiedsontwikkeling" zal een risicosessie wordt gehouden om de risico's te formuleren. Deze risico's zullen dan in de volgende VGR worden opgenomen.

De provincie Zuid-Holland, de gemeente Rotterdam en de stadsregio Rotterdam hebben voor alle deelprojecten een financieel risicoprofiel opgesteld. Hierbij is op basis van de financiële risico's doorgerekend of de deelprojecten binnen het met de UWO beschikbaar gestelde budget kunnen worden uitgevoerd. Uitkomst na doorrekening van de financiële risico's is dat alle deelprojecten uitvoerbaar zijn binnen het beschikbare budget (zie financiële paragraaf).

Per deelproject volgt een overzicht met belangrijke actuele risico's en beheersmaatregelen.

Het Buitenland van Rhoon

De risico's die golden zoals opgenomen in de Twaalfde VGR zijn gezien de koerswijziging van het deelproject Buitenland van Rhoon niet meer van toepassing of krijgen een gewijzigde invulling. Zoals bovenstaand is vermeld zullen de risico's voor het Buitenland van Rhoon voor de nieuwe koers in beeld worden gebracht en in de Vertiende Voortgangsrapportage worden opgenomen.

Schiezone

In de Schiezone resteren geen belangrijke risico's. Er moet nog een verwerving uitgevoerd worden waarover op hoofdlijnen afspraken gemaakt zijn, maar gemeente Rotterdam hierin geen grote risico's. Verder moet nog uitvoering worden gegeven aan het natuur- en recreatieplan. Bij de uitwerking van de definitieve ontwerpen kunnen mogelijk nog financiële risico's gaan spelen doordat onvoorziene omstandigheden in de uitvoering niet binnen de beschikbare budgetten passen. Deze mogelijke risico's zijn grotendeels op te vangen binnen de begroting en vormen geen bedreiging voor de uitvoering.

Vlinderstrik

De belangrijkste risico's voor de Vlinderstrik in deze fase:

Grondverwerving

- Er moeten nog percelen aangekocht worden in het oostelijke deel van het project Vlinderstrik. Over de grootste aankoop zijn procesafspraken gemaakt die in de tweede helft van 2014 tot een resultaat zullen leiden. Als gevolg hiervan kunnen de kosten van verwerving toenemen.
- Over de overige verwervingen is de gemeente Rotterdam in gesprek. In verband met de uitvoering van de delen waar deze percelen in liggen, heeft de gemeente nog tijd de aankopen voor te bereiden.

Ontwerp

- Naast het kwantitatieve risico is er sprake van kwalitatief risico door de aanleg van de A13/16. Mogelijk wordt het ontwerpvoorstel voor de gronden die vallen binnen de reserveringszone van de A13/16 niet overgenomen. Het projectteam Vlinderstrik heeft

bepaalde ruimte om te sturen op de kwaliteit van deze inrichting. Om dit risico zoveel mogelijk te beperken vindt afstemming plaats met de projectorganisatie A13/16.

Maatschappelijk draagvlak

- Het behoud van maatschappelijk draagvlak is belangrijk om vertraging in de planuitwerking te voorkomen. Daarnaast levert een gedragen plan/project een goede bijdrage aan de leefbaarheidsdoelstelling van PMR/750ha. De communicatie heeft daarom tot doel zowel tijdens de planuitwerking als de realisatie bij te dragen aan het creëren van draagvlak voor de plannen en het faciliteren van een goede dialoog met de omgeving. Bewoners, ondernemers en belanghebbenden zijn betrokken bij hun leefomgeving en kijken vanuit dit perspectief kritisch mee met veranderingen die de overheid daarin aan wil brengen. De projectorganisatie waardeert deze betrokkenheid en probeert deze kritische blik zoveel mogelijk te benutten bij de planuitwerking en de participatie. In de communicatie staan transparantie, integriteit en een democratisch verloop centraal. Het communicatieplan wordt in samenwerking met Vereniging Natuurmonumenten opgesteld. Hierdoor is beoogd beheerder van het gebied rechtstreeks betrokken.

Groene Verbinding

Er zijn geen risico's meer want de realisatiefase is voltooid.

7. Organisatie en kwaliteit

Voor zowel de provincie Zuid-Holland, de gemeente Rotterdam als de stadsregio Rotterdam geldt dat de implementatie van het risicomangement goed is ingevoerd en verankerd in het werkproces van de betrokken organisaties. Partijen dragen jaarlijks zorg voor een actueel risicoprofiel per deelproject. In lijn met voorgaande jaren is in de verslagperiode:

- Door de partners een vervolg gegeven aan het systematisch en continu identificeren, beheersen en registreren van risico's en beheersmaatregelen. Hierbij wordt recht gedaan aan de sturing en coördinatie op programmaniveau en de eigen verantwoordelijkheid van de deelprojecten binnen PMR/750ha voor de (actualisatie van de) eigen risicodossiers.
- De laatste halfjaarlijkse risicosessie op programmaniveau voor de vier deelprojecten van PMR/750ha is op 18 december 2013 georganiseerd met vertegenwoordigers van provincie, gemeente en stadsregio, waarbij voor elk deelproject top risico's en bijpassende beheersmaatregelen zijn besproken. Gezien de afronding van de Groene Verbinding en ontwikkelingen voor het Buitenland van Rhoon en het advies Veerman, is besloten om de risicosessie op programmaniveau van juni 2014 op een later moment te plannen. Het advies Veerman vereist nadere uitwerking voordat gericht risico's voor het Buitenland van Rhoon kunnen worden geformuleerd. Zodra na de zomer 2014 aan de uitwerking van het advies Veerman wordt gewerkt, wordt een nieuwe risicosessie op programmaniveau gepland. Deze risico's zijn meteen sturend en kaderstellend voor de nieuw beoogde organisatie t.b.v. de uitvoering van het project Buitenland van Rhoon.