



Dienst Uitvoering Onderwijs
Ministerie van Onderwijs, Cultuur en
Wetenschap

rapport

EINDTRAPPORTAGE

Verzuimonderzoek PO en VO 2013

DUO Informatieproducten

Ako Madomi

11 november 2014

Inhoudsopgave

SAMENVATTING	2
1 INLEIDING.....	5
1.1 OPZET ONDERZOEK.....	5
1.2 LEESWIJZER	7
2 VERZUIMKENGETALLEN PO.....	8
2.1 INLEIDING.....	8
2.2 ONDERWIJZEND PERSONEEL.....	8
2.3 ONDERSTEUNEND PERSONEEL	13
2.4 SURVIVALANALYSE	15
3 VERZUIMKENGETALLEN VO.....	18
3.1 INLEIDING.....	18
3.2 ONDERWIJZEND EN ONDERSTEUNEND PERSONEEL	18
3.3 SURVIVALANALYSE	21
BIJLAGEN	23
BIJLAGE 1 DRIE VERZUIMMATEN 2011-2013	23
BIJLAGE 2 NULVERZUIM 2011-2013.....	44
BIJLAGE 3 GRAFIEKEN SURVIVALANALYSE.....	57
BIJLAGE 4 DEFINITIES, BEREKENINGEN EN CONTROLES.....	58
<i>B4.1 De verzuimmaten.....</i>	<i>58</i>
<i>B4.2 Overig verzuim.....</i>	<i>60</i>
<i>B4.3 Controles en correcties.....</i>	<i>61</i>
<i>B4.4 Wijziging ten opzichte van vorig jaar.....</i>	<i>62</i>

Samenvatting

Het ministerie van Onderwijs, Cultuur en Wetenschap, het Vervangingsfonds en AenO Fonds VO hebben behoefte aan gegevens over het niveau en de ontwikkeling van het verzuim in het primair en voortgezet onderwijs. DUO verzamelt verzuimgegevens als onderdeel van de personele gegevensleveringen. In dit rapport beschrijft DUO het niveau en de ontwikkeling van het verzuim aan de hand van vier verzuimkengetallen. Dit zijn het verzuimpercentage (VP), de meldingsfrequentie (MF), de gemiddelde verzuimduur (GZD) en het nulverzuim (NZ).

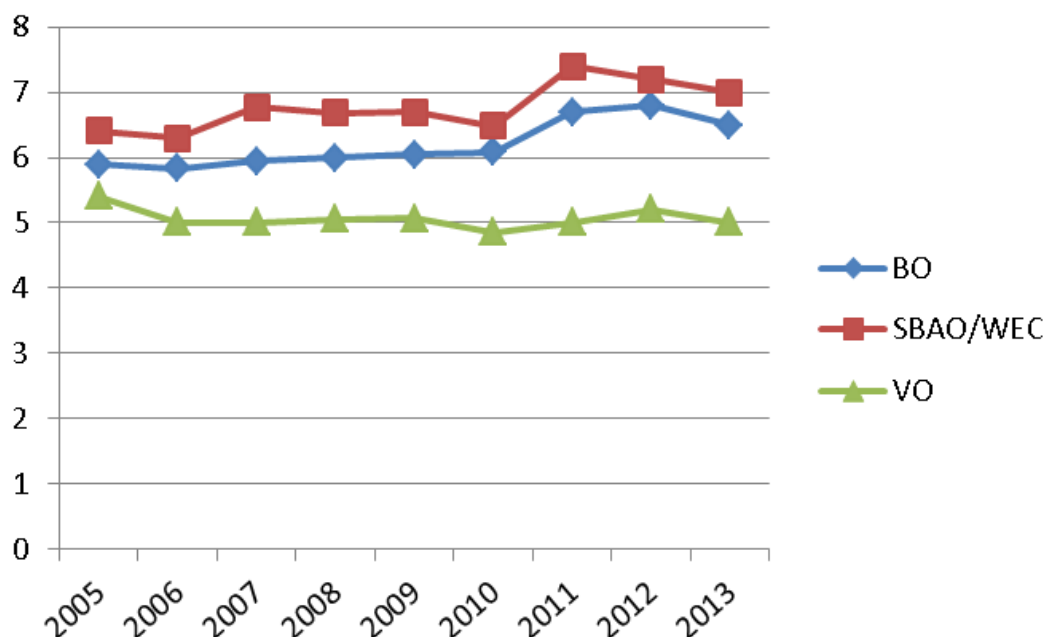
Het verzuim wordt gesplitst in ziekteverzuim en overig verzuim. Onder overig verzuim vallen alle andere redenen voor verzuim dan ziekteverzuim, zoals zwangerschaps- en bevallingsverlof, ouderschapsverlof, studieverlof, calamiteitenverlof en diverse vormen van kort en lang buitengewoon verlof. Het ziekteverzuim wordt berekend conform de standaard 'Berekening van ziekteverzuim', zoals vastgesteld door de Projectgroep Uniformering Verzuimgrootheden in juni 1996 en aangepast in oktober 2005 door het Centraal Bureau voor de Statistiek. Aanleiding voor de aanpassing was de nieuwe wetgeving, de behoefte aan meer duidelijkheid over rekenregels en definities van verzuim en de totstandkoming van de nieuwe verzuimstatistiek van het Centraal Bureau voor de Statistiek: de Nationale Verzuimstatistiek. Vervolgens wordt een onderscheid gemaakt tussen onderwijzend personeel (inclusief directie) en ondersteunend personeel.

Nieuwe inzichten in de registratie van verlof hebben licht geworpen op de samenhang tussen de betrekkingsomvang van personen en hun omvang verlof. Deze samenhang is verder geanalyseerd en heeft geleid tot een wijziging van de berekeningswijze van de verzuimkengetallen. Het effect van deze wijziging en wat het betekent voor het beeld van de ontwikkeling tussen 2011 en 2013 is uitvoerig onderzocht. De resultaten hiervan wijzen uit dat hoewel de wijziging in de berekeningswijze een verbetering is, het effect op de oude cijfers marginaal is. De analyses wijzen wel uit dat het effect op de ontwikkeling in enkele gevallen wegens een gewijzigde richting van de ontwikkeling, wel noemenswaardig is. Om de ontwikkeling zo goed mogelijk in beeld te kunnen brengen, is er daarom besloten om de cijfers voor 2011 tot en met 2013 die met de nieuwe berekeningswijze zijn geproduceerd, te presenteren.

Onderwijzend personeel

Het *ziekteverzuimpercentage* onder het onderwijzend personeel in het primair en voortgezet onderwijs is van 2012 op 2013 licht gedaald (zie Figuur S.1 en Tabel S.1). Net als voorgaande jaren is het ziekteverzuimpercentage over 2013 in het speciaal onderwijs het hoogst en in het voortgezet onderwijs het laagst. Ook het verzuimpercentage voor het overig verzuim onder het onderwijzend personeel is van 2012 op 2013 zowel in het basisonderwijs als het speciaal onderwijs licht gedaald. Voor het voortgezet onderwijs is er geen overig verzuim berekend.

De *meldingsfrequentie* voor het ziekteverzuim onder het onderwijzend personeel vertoont een vrij stabiel patroon (zie Tabel S.1). In alle sectoren is deze over de jaren vrijwel ongewijzigd gebleven. Waar het voortgezet onderwijs in 2013 het laagste ziekteverzuimpercentage kende, kende het wel het hoogste aantal meldingen van ziekteverzuim. De meldingsfrequentie voor het overig verzuim is van 2012 op 2013 zowel in het basisonderwijs als het speciaal onderwijs ongewijzigd gebleven.



Figuur S.1. Ziekteverzuimpercentage onderwijzend personeel in BO, SBAO/WEC en VO

Tabel S.1. Kengetallen ziekteverzuim en overig verzuim onderwijzend personeel, 2011-2013

	VP			MF			GZD			NZ*		
	2011	2012	2013	2011	2012	2013	2011	2012	2013	2011	2012	2013
<i>Ziekteverzuim</i>												
PO	6,8	6,9	6,6	1,2	1,1	1,2	24	25	21	42,4	43,9	46,8
bo	6,7	6,8	6,5	1,1	1,1	1,2	24	25	21	43,3	44,7	47,6
sbaowec	7,4	7,2	7,0	1,4	1,3	1,4	22	23	20	37,9	39,5	42,8
VO	5,0	5,2	5,0	1,8	1,7	1,7	14	14	12	41,2	37,9	40,2
<i>Overig verzuim</i>												
PO	3,4	3,3	3,1	1,3	1,3	1,3	18	18	18	-	-	-
bo	3,5	3,4	3,2	1,4	1,4	1,4	17	17	17	-	-	-
sbaowec	3,0	3,0	2,6	0,8	0,8	0,8	33	34	32	-	-	-

* Nulverzuim is alleen berekend voor het ziekteverzuim

De *gemiddelde verzuimduur* voor het ziekteverzuim onder het onderwijzend personeel is van 2012 op 2013 in zowel het primair als het voortgezet onderwijs afgenomen. Net als in 2012 is in 2013 in het basisonderwijs de gemiddelde verzuimduur het hoogst en de meldingsfrequentie het laagst, terwijl dit in het voortgezet onderwijs omgekeerd is. Het onderwijzend personeel in het voortgezet onderwijs meldde zich dus vaker voor een kortere periode ziek dan hun collega's in het basisonderwijs en het speciaal onderwijs. De gemiddelde verzuimduur voor het overig verzuim is ook in 2013 in het speciaal onderwijs bijna twee keer zo hoog als die in het basisonderwijs (resp. gemiddeld 32 en 17 dagen).

Het *nul(ziekte)verzuim* onder het onderwijzend personeel is in alle sectoren van 2012 op 2013 gestegen. Van 2011 op 2012 was het nulverzuim in het voortgezet onderwijs juist gedaald. Net als in 2012 is het deel van het onderwijzend personeel dat zich in een jaar niet heeft ziek gemeld in 2013 in het basisonderwijs het hoogst en in het voortgezet onderwijs het laagst (resp. 47,6 en 40,2 procent).

Ondersteunend personeel

Voor het ondersteunend personeel is het *ziekteverzuimpercentage* van 2012 op 2013 in het primair onderwijs licht gedaald, terwijl deze in het voortgezet onderwijs vrijwel ongewijzigd is gebleven (zie Tabel S.2). Net als in voorgaande jaren is in 2013 het verzuimpercentage het laagst in het voortgezet onderwijs en het hoogst in het speciaal onderwijs (resp. 5,4 en 7,2 procent). In alle sectoren was het ziekteverzuimpercentage onder het ondersteunend personeel hoger dan onder het onderwijzend personeel. Het verzuimpercentage van het overig verzuim van het ondersteunend personeel is in 2013 ten opzichte van 2012 in het speciaal onderwijs licht gedaald, terwijl het in het basisonderwijs vrijwel ongewijzigd is gebleven. Opvallend is dat het verzuimpercentage van het overig verzuim in vooral het basisonderwijs onder het ondersteunend personeel aanzienlijk lager is dan onder het onderwijzend personeel (resp. 0,9 en 3,2 procent).

De *meldingsfrequentie* voor het ziekteverzuim onder het ondersteunend personeel is in 2013 in alle sectoren vrijwel ongewijzigd gebleven. Deze meldingsfrequentie is het hoogst in het speciaal onderwijs en het laagst in het basisonderwijs (resp. 1,5 en 0,9). De meldingsfrequentie voor het overig verzuim is ook in 2013 niet gewijzigd. Net als in voorgaande jaren is deze het laagst voor het basisonderwijs en het hoogst voor het speciaal onderwijs (resp. 0,2 en 0,5).

Tabel S.2. Kengetallen ziekteverzuim en overig verzuim ondersteunend personeel, 2011-2013

	VP			MF			GZD			NZ*		
	2011	2012	2013	2011	2012	2013	2011	2012	2013	2011	2012	2013
<i>Ziekteverzuim</i>												
PO	7,7	7,3	6,9	1,2	1,1	1,2	25	26	22	44,2	46,0	47,8
bo	7,4	7,0	6,7	0,9	0,9	0,9	31	31	27	53,1	54,6	55,8
sbaow/wec	8,0	7,6	7,2	1,5	1,4	1,5	21	21	18	35,0	36,9	39,4
VO	5,2	5,5	5,4	1,4	1,3	1,4	19	18	16	47,7	43,4	43,6
<i>Overig verzuim</i>												
PO	1,7	1,6	1,4	0,3	0,3	0,3	30	33	31	-	-	-
bo	1,0	1,0	0,9	0,2	0,2	0,2	22	27	25	-	-	-
sbaow/wec	2,3	2,3	1,9	0,5	0,5	0,5	35	37	35	-	-	-

* Nulverzuim is alleen berekend voor het ziekteverzuim

De *gemiddelde verzuimduur* voor het ziekteverzuim onder het ondersteunend personeel is van 2012 op 2013 in alle drie sectoren afgenomen. Het is opvallend dat in 2013 in het speciaal onderwijs de gemiddelde verzuimduur voor het overig verzuim bijna twee keer zo groot is als de verzuimduur voor het ziekteverzuim (resp. gemiddeld 35 en 18 dagen).

Het *nul(ziekte)verzuim* onder het ondersteunend personeel is in het primair onderwijs van 2012 op 2013 licht gestegen, terwijl deze in het voortgezet onderwijs vrijwel ongewijzigd is gebleven. Net als in voorgaande jaren is het deel van het onderwijzend personeel dat zich in een jaar niet heeft ziek gemeld in 2013 in het basisonderwijs het hoogst en in het speciaal onderwijs het laagst (resp. 55,8 en 39,4 procent).

1 Inleiding

Het ministerie van Onderwijs, Cultuur en Wetenschap, het Vervangingsfonds en AenO Fonds VO hebben behoefte aan gegevens over het niveau en de ontwikkeling van het verzuim in het primair en voortgezet onderwijs. DUO verzamelt verlofgegevens als onderdeel van de personele gegevensleveringen. Tot en met 2011 zijn deze verlofgegevens jaarlijks geanalyseerd door een onderzoeksbureau in opdracht van het ministerie en het AenO Fonds VO. In 2012 heeft DUO voor het eerst behalve de verzameling van de gegevens ook de analyse van deze gegevens voor haar rekening genomen. In overleg met het ministerie is besloten dat DUO ieder jaar het verzuimonderzoek uitvoert en de resultaten hiervan in een rapportage presenteert.

1.1 Opzet onderzoek

De verzameling van personeelsgegevens door DUO is aan een sterke versnippering onderhevig. Tot 2004 bestond één centrale salarisadministratie (CASO), waaruit gegevens over vrijwel het gehele onderwijs aan DUO werden geleverd. Sinds het besluit om de markt betreft salarisverwerking voor onderwijsinstellingen vrij te geven, hebben vele schoolbesturen gekozen voor een andere salarisverwerker die namens de besturen de personeelsgegevens aan DUO levert. Andere besturen hebben de levering van personeelsgegevens zelf ter hand genomen. Met de opheffing van CASO per januari 2014, is er een einde gekomen aan de bovengenoemde verplaatsing van schoolbesturen, maar door het toenemen van het aantal salarisverwerkers, is het einde van de versnippering is nog niet in zicht.

Dit onderzoek is gebaseerd op de gegevens van de grootste leveranciers: Raet ECS (voorheen CASO), Raet, Mercedes en AFAS. In tegenstelling tot vorig jaar, kon dit jaar wel gebruik worden gemaakt van de gegevens zoals aangeleverd door Mercedes. De dekking voor het primair onderwijs komt daarmee op 99,9% (vorig jaar 95,6%). Voor het voortgezet onderwijs is de dekking 98,4% (vorig jaar 81,4%). Deze stijging kan worden verklaard door het feit dat vorig jaar de data van Mercedes niet werd meegenomen in het verzuimonderzoek. De totale dekking voor 2013 is 99,4%. Tabel 1.1 laat een overzicht zien van de dekking van de vier meegenomen leveranciers.

Tabel 1.1. Aantal records in procenten per leverancier over 2013, uitgesplitst naar onderwijssector

Salarisadministratie	PO	VO	Totaal
Raet ECS	7,8%	1,9%	5,7%
Raet	59,2%	51,5%	56,5%
AFAS	25,8%	28,2%	26,6%
Merces	7,2%	16,8%	10,5%
Overig	0,1%	1,6%	0,6%
Totaal	100%	100%	100%

Volgens het Programma van Eisen zijn schoolbesturen in het primair onderwijs verantwoordelijk voor het aanleveren van verzuim- en formatiegegevens over het voorgaande kalenderjaar op 15 maart. Voor schoolbesturen in het voortgezet onderwijs is dit 1 april. De verantwoordelijkheid voor een volledige, juiste en actuele aanlevering van de personeelsgegevens berust bij de schoolbesturen (bevoegd gezag), ook al verzorgen salarisverwerkers veelal deze aanlevering. DUO is niet in staat om alle fouten in een levering op te sporen, uitgezonderd pertinente fouten en gaat daarom uit van een

correcte levering. DUO voert wel plausibiliteitscontroles uit, maar dit laat onverlet dat wijzigingen in de manier van verzuimregistratie van invloed kunnen zijn op de ontwikkeling van het verzuim.

Tussen de salarisverwerkers blijkt een verschil in verzuimregistratie (zie Tabel 1.2). Opvallend is het grote verschil in aandeel ziekteverlof tussen Raet ECS (CASO) en de andere leveranciers. Daar waar Raet ECS een aandeel van ongeveer 49 procent ziekteverlof kende, was dit aandeel bij Mercedes en AFAS ruim 15 procentpunten groter. Het valt ook op dat Raet (nu de grootste leverancier) veel verlofsoorten niet heeft aangeleverd en de inhoud daarvan onder 'Overig verlof' heeft geplaatst. Een verder verschil is dat Raet in vergelijking met de andere leveranciers weinig verlofgevallen in verband met Zwangerschaps- en bevallingsverlof heeft aangeleverd. Deze verschillen suggereren dat de verschillende verlofsoorten door de leveranciers op uiteenlopende wijze worden geregistreerd.

Tabel 1.2. Aantal records in procenten per leverancier naar verlofsoort, 2013

Verlofsoort	Raet	Raet ECS	AFAS	Merces
Ziekteverlof	59,1%	49,2%	66,0%	66,8%
Onbetaald ouderschapsverlof	-	3,0%	1,0%	2,9%
Betaald ouderschapsverlof	-	13,9%	2,4%	8,2%
Zwangerschaps-/bevallingsverlof	0,4%	4,0%	1,8%	3,5%
Scholingsverlof	1,0%	0,1%	2,2%	2,3%
Levensloopverlof	-	-	0,1%	0,2%
Overig verlof	39,5%	29,7%	26,5%	16,1%
Totaal aantal records	507.870	72.693	164.460	112.173

- niet gespecificeerd

Onder overig verzuim vallen alle andere redenen voor verzuim dan ziekteverzuim, zoals zwangerschaps- en bevallingsverlof, ouderschapsverlof, studieverlof, calamiteitenverlof en diverse vormen van kort en lang buitengewoon verlof. Het overig verzuim is van een heel andere orde dan het ziekteverzuim, aangezien de afwezigheid van het betreffende personeel meestal van tevoren bekend is. Tot en met 2012 is het overig verzuim in het primair onderwijs enkel op basis van de gegevens van Raet ECS berekend. In 2013 zijn naast de gegevens van Raet ECS ook de gegevens van Raet en AFAS meegenomen in het berekenen van het overig verzuim in het primair onderwijs. Dit jaar konden ook de gegevens van Mercedes worden meegenomen, waar deze in 2013 wegens onduidelijkheid over de datakwaliteit buiten beschouwing werden gelaten. Wegens een onvolledige registratie van het overig verzuim in het voortgezet onderwijs kunnen voor deze geen representatieve cijfers worden berekend.

In dit rapport worden vier verzuimkengetallen gepresenteerd. Het gaat om het *verzuimpercentage* (deel van de werktijd dat verloren is gegaan wegens verzuim), de *meldingsfrequentie* (gemiddeld aantal verzuimmeldingen), de *gemiddelde verzuimduur* (gemiddelde lengte van het verzuim in dagen) en het *nulverzuim* (percentage medewerkers dat zich over het jaar heen niet ziek heeft gemeld). Het *vervangingspercentage* (gedeelte van het verzuim waarvoor vervanging is gerealiseerd) waarover voorheen werd gerapporteerd, is niet berekend, omdat dit op basis van de bij DUO aangeleverde bestanden niet meer mogelijk is. Over 2010, 2011 en 2012 zijn de benodigde bestanden door de salarisverwerkers volgens de eisen van het Programma van Eisen (PvE) aan DUO geleverd. Deze bestanden zijn op een zodanig manier opgebouwd dat het vervangingspercentage niet meer kan worden berekend.

Nieuwe inzichten in de registratie van verlof hebben licht geworpen op de samenhang tussen de betrekkingsovername van personen en hun omvang verlof. Deze samenhang is verder onderzocht en

heeft geleid tot een wijziging van de berekeningswijze van de verzuimkengetallen. Het effect van deze wijziging is onderzocht door de verzuimcijfers voor 2011 en 2012 met de nieuwe berekeningswijze opnieuw te produceren en het verschil met de oude cijfers voor 2011 en 2012 te meten. Ook is er gekeken wat dit verschil betekent voor het beeld van de ontwikkeling tussen 2011 en 2013¹. De resultaten van deze analyses wijzen uit dat hoewel de wijziging in de berekeningswijze een verbetering is, het effect op de oude cijfers marginaal is. De analyses wijzen wel uit dat het effect op de ontwikkeling in enkele gevallen wegens een gewijzigde richting van de ontwikkeling, wel noemenswaardig is. Om de ontwikkeling zo goed mogelijk in beeld te kunnen brengen, is er daarom besloten om de cijfers voor 2011 tot en met 2013 die met de nieuwe berekeningswijze zijn geproduceerd, in deze rapportage te presenteren.

1.2 Leeswijzer

In hoofdstuk 2 worden de vier verzuimkengetallen (het verzuimpercentage, de meldingsfrequentie, de gemiddelde verzuimduur en het nulverzuim) in het primair onderwijs beschreven. Het onderwijzend en ondersteunend personeel komen afzonderlijk aan bod. Met behulp van een zogenaamde survivalanalyse wordt inzicht gegeven in de verzuimduur: hoe groot is de kans dat iemand zich na een bepaald aantal dagen weer beter meldt. In hoofdstuk 3 komen de verzuimkengetallen in het voortgezet onderwijs aan bod. Voor deze sector worden de cijfers voor het onderwijzend en ondersteunend personeel tegelijk belicht. Ook voor het voortgezet onderwijs wordt door middel van een survivalanalyse inzicht gegeven in de verzuimduur.

Net als in de rapportage van 2011 en 2012 worden gedetailleerde uitkomsten, definities en berekeningswijze vermeld in de bijlagen. In Bijlage 1 staan de gedetailleerde uitkomsten van het verzuimpercentage, de meldingsfrequentie en de gemiddelde verzuimduur en in Bijlage 2 die van het nulverzuim. In Bijlage 3 zijn enkele aanvullende grafieken die behoren bij de survivalanalyse uit paragraaf 2.4 en paragraaf 3.3 weergegeven. Tot slot worden in Bijlage 4 de gehanteerde definities en de berekeningswijze van de verzuimkengetallen beschreven.

¹ In Bijlage 4 is de wijziging in de berekeningswijze en de resultaten van de analyses uitvoerig besproken.

2 Verzuimkengetallen PO

2.1 Inleiding

Dit hoofdstuk beschrijft de belangrijkste resultaten in het primair onderwijs in 2013. Paragraaf 2.2 beschrijft de resultaten voor het onderwijzend personeel (inclusief directie) en in paragraaf 2.3 komen de resultaten voor het ondersteunend personeel aan bod. Net als in voorgaande jaren wordt steeds een onderscheid gemaakt tussen scholen voor het basisonderwijs enerzijds en scholen voor het speciaal onderwijs en expertisecentra anderzijds. Om de ontwikkeling van het verzuim te kunnen duiden worden de verzuimkengetallen van 2011, 2012 en 2013 beschreven. Ten slotte worden in paragraaf 2.4 de resultaten van de survivalanalyse getoond, waarmee een antwoord wordt gegeven op de vraag hoe groot de kans is dat iemand zich na een bepaald aantal dagen weer beter meldt.

2.2 Onderwijzend personeel

Het *ziekteverzuimpercentage* onder het onderwijzend personeel (inclusief directie) in het primair onderwijs is in 2013 ten opzichte van 2012 licht gedaald (zie Tabel 2.1). Het ziekteverzuimpercentage in het basisonderwijs is van 6,8 procent in 2012 licht gedaald naar 6,5 procent in 2013. Het ziekteverzuimpercentage in het speciaal onderwijs kende ook een lichte daling, namelijk van 7,2 procent in 2012 naar 7,0 procent in 2013. Het verzuimpercentage voor het overig verzuim is zowel in het basisonderwijs als het speciaal onderwijs ook licht gedaald.

Tabel 2.1. Kengetallen ziekteverzuim en overig verzuim PO onderwijzend personeel, 2011-2013

	VP			MF			GZD		
	2011	2012	2013	2011	2012	2013	2011	2012	2013
<i>Ziekteverzuim</i>									
PO	6,8	6,9	6,6	1,2	1,1	1,2	24	25	21
bo	6,7	6,8	6,5	1,1	1,1	1,2	24	25	21
sbaow/wec	7,4	7,2	7,0	1,4	1,3	1,4	22	23	20
<i>Overig verzuim</i>									
PO	3,4	3,3	3,1	1,3	1,3	1,3	18	18	18
bo	3,5	3,4	3,2	1,4	1,4	1,4	17	17	17
sbaow/wec	3,0	3,0	2,6	0,7	0,8	0,8	33	34	32

De *meldingsfrequentie* voor het ziekteverzuim en het overig verzuim onder het onderwijzend personeel is van 2012 op 2013 zowel in het basisonderwijs als het speciaal onderwijs vrijwel ongewijzigd gebleven.

De *gemiddelde verzuimduur* voor het ziekteverzuim onder het onderwijzend personeel kende tot en met 2012 een stijging, maar in 2013 is deze juist gedaald. Deze daling is zowel in het basisonderwijs als speciaal onderwijs zichtbaar, waarbij de daling in het basisonderwijs het sterkst is. De gemiddelde verzuimduur voor het overig verzuim in het basisonderwijs is in 2013 ten opzichte van 2012 ongewijzigd gebleven, terwijl deze in het speciaal onderwijs tussen 2012 en 2013 met gemiddeld twee dagen is gedaald. Opvallend is dat de gemiddelde duur van het overig verzuim in het speciaal on-

derwijs ook in 2013 bijna twee keer zo groot is als in het basisonderwijs, terwijl voor de meldingsfrequentie het omgekeerde geldt.

De berekeningswijze van het *verzuimpercentage exclusief de verzuimgevallen die langer dan één jaar duren* heeft ook een verbeteringsslag ondergaan². Tabel 2.3 toont een overzicht van dit verzuimpercentage voor de jaren 2011 tot en met 2013. Dit overzicht biedt inzicht in hoe de langdurige ziektegevallen het totale verzuimcijfer beïnvloeden³. Om de ontwikkeling in beeld te kunnen brengen, zijn de cijfers over 2011 en 2012 met de nieuwe berekeningswijze opnieuw berekend.

Tabel 2.3. Verzuimpercentage ziekteverzuim PO onderwijzend personeel exclusief verzuim langer dan één jaar, 2011-2013

	2011	2012	2013
PO	6,7	6,7	6,3
bo	6,5	6,6	6,2
sbao/wec	7,3	7,1	6,8

Net als het ziekteverzuimpercentage is het verzuimpercentage exclusief de verzuimgevallen die langer dan één jaar duren, in het primair onderwijs van 2012 op 2013 licht gedaald. Tabel 2.3 laat ook zien dat de verzuimgevallen van langer dan een jaar een zeer licht invloed hebben op het ziekteverzuimpercentage.

Het *nul(ziekte)verzuim* onder het onderwijzend personeel, oftewel het aandeel werknemers dat het gehele kalenderjaar niet heeft verzuimd, is in het primair onderwijs van 2012 op 2013 met 1,8 procentpunten gestegen (zie Tabel 2.4). Deze stijging is in lijn met de eerdere stijging tussen 2011 en 2012. Het nulverzuim in het basisonderwijs is groter dan in het speciaal onderwijs, maar de stijging tussen 2012 en 2013 is in het speciaal onderwijs groter.

Tabel 2.4. Nulverzuim ziekteverzuim PO onderwijzend personeel, 2011-2013

	NZ*		
	2011	2012	2013
PO	44,2	46,0	47,8
bo	53,1	54,6	55,8
sbao/wec	35,0	36,9	39,4

* Nulverzuim is alleen berekend voor het ziekteverzuim

Het ziekteverzuimpercentage onder het onderwijzend personeel verschilt aanzienlijk per leeftijdscategorie (zie Tabel 2.5). In het basisonderwijs is dit percentage onder 55-plussers ruim twee keer zo groot dan onder jongeren tot 35 jaar. Ook in het speciaal onderwijs zijn ouderen aanzienlijk vaker afwezig door ziekte dan jongeren. Het is wel opvallend dat ouderen boven de 64 jaar in het speciaal onderwijs in 2013 een erg laag verzuimpercentage en meldingsfrequentie hadden, terwijl dezelfde leeftijdsgroep in 2012 juist het hoogste verzuimpercentage van alle leeftijdsgroepen had. In de tabel is goed te zien dat ouderen over het algemeen vaker afwezig zijn wegens ziekte dan hun jongere

² In Bijlage 4 is de wijziging in de berekeningswijze van het verzuimpercentage exclusief de verzuimgevallen die langer dan één jaar duren besproken.

³ Voor 2013 publiceerde het CBS een ziekteverzuimpercentage van 3,9 procent voor de totale economie en van 5,0 procent voor de gehele sector Onderwijs (bedrijfstak P).

collega's, maar zich wel minder vaak ziek melden. Op het moment dat ze zich ziek melden, zijn ze wel gemiddeld langer afwezig dan hun jongere collega's.

Tabel 2.5. Kengetallen ziekteverzuim PO onderwijzend personeel uitgesplitst naar leeftijd, 2011-2013

	VP			MF			GZD		
	2011	2012	2013	2011	2012	2013	2011	2012	2013
Ziekteverzuim BO									
Jonger dan 35 jaar	4,8	4,7	4,5	1,3	1,3	1,3	15	15	14
35 – 44 jaar	5,8	6,0	5,5	1,2	1,2	1,2	21	22	18
45 – 54 jaar	6,9	6,8	6,3	1,1	1,1	1,2	27	27	22
55 – 64 jaar	9,9	10,3	9,8	0,9	1,0	1,1	38	39	31
65 jaar en ouder	8,0	9,6	10,0	0,6	0,9	1,0	42	46	39
Ziekteverzuim SBAO/WEC									
Jonger dan 35 jaar	5,9	5,4	5,3	1,6	1,5	1,5	15	15	14
35 – 44 jaar	6,6	6,7	6,3	1,5	1,5	1,5	19	19	17
45 – 54 jaar	7,5	7,3	6,2	1,4	1,3	1,3	24	24	19
55 – 64 jaar	10,0	9,6	10,2	1,1	1,2	1,2	32	33	28
65 jaar en ouder	6,7	10,3	5,7	0,9	0,8	0,9	30	40	29

In Tabel 2.6 is te zien dat het ziekteverzuimpercentage onder het onderwijzend personeel in 2013 weinig verschilt per regio: van 6,4 procent in regio's West en Zuid tot 7,1 procent in regio Noord. Het valt wel op dat het verzuimpercentage in regio Noord systematisch hoger ligt dan in de andere regio's. Het verzuimpercentage is in alle regio's van 2012 op 2013 gedaald. De meldingsfrequentie over 2013 verschilt vrijwel niet tussen de regio's. De gemiddelde verzuimduur was in 2013 in regio Noord en het hoogst en in regio Zuid het laagst (resp. gemiddeld 24 en 20 dagen).

In het speciaal onderwijs zijn de verschillen in ziekteverzuimpercentage groter: van 6,7 procent in regio Zuid tot 9,6 procent in regio Noord. In de regio's Oost, West en Zuid is het ziekteverzuimpercentage van 2012 op 2013 gedaald, terwijl het in regio Noord flink is toegenomen (van 7,9 procent in 2012 naar 9,6 procent in 2013). Dit is erg opvallend, aangezien deze tussen 2011 en 2012 juist een daling kende. Ook in 2013 verschilt de meldingsfrequentie vrijwel niet tussen de regio's. De gemiddelde verzuimduur was in 2013 zowel in het basisonderwijs als het speciaal onderwijs in regio Noord het hoogst en in regio Zuid het laagst (resp. gemiddeld 24 en 20 dagen).

Tabel 2.6. Kengetallen ziekteverzuim PO onderwijzend personeel uitgesplitst naar regio, 2011-2013

	VP			MF			GZD		
	2011	2012	2013	2011	2012	2013	2011	2012	2013
Ziekteverzuim BO									
Noord	7,1	7,3	7,1	1,1	1,2	1,1	26	25	24
Oost	6,7	6,7	6,5	1,1	1,1	1,1	24	26	22
West	6,8	6,8	6,4	1,2	1,2	1,2	24	25	21
Zuid	6,5	6,7	6,4	1,0	1,0	1,2	25	27	20
Ziekteverzuim SBAO/WEC									
Noord	8,9	7,9	9,6	1,5	1,4	1,4	24	24	24
Oost	7,0	6,6	6,3	1,3	1,3	1,3	22	22	19
West	7,7	7,6	7,1	1,5	1,5	1,4	22	23	20
Zuid	7,0	7,2	6,7	1,3	1,3	1,3	21	23	20

Het ziekteverzuimpercentage onder onderwijzend personeel verschilt aanzienlijk per denominatie (zie Tabel 2.7). Het ziekteverzuim in 2013 is het hoogst onder het onderwijzend personeel op vrije scholen en scholen op islamitische grondslag in het basisonderwijs (resp. 10,9 en 9,6 procent). Het laagst was dit bij basisscholen op gereformeerde, reformatorische of evangelische grondslag (3,4 procent). Met uitzondering van de vrije scholen is het verzuimpercentage van 2012 op 2013 voor alle categorieën afgenomen. Ook de meldingsfrequentie op vrije scholen en scholen op islamitische grondslag is in 2013 het hoogst van alle categorieën (resp. 1,7 en 1,4). Onderwijzend personeel in het basisonderwijs op scholen op islamitische grondslag was in 2013 met een gemiddelde verzuimduur van 28 dagen bij ziekte het langst afwezig.

Tabel 2.7. Kengetallen ziekteverzuim BO onderwijzend personeel uitgesplitst naar denominatie, 2011-2013

	VP			MF			GZD		
	2011	2012	2013	2011	2012	2013	2011	2012	2013
Ziekteverzuim BO									
Openbaar	7,4	7,4	7,0	1,2	1,2	1,2	25	27	21
Rooms-katholiek	6,5	6,6	6,4	1,1	1,1	1,1	24	25	21
Protestants-christelijk	6,2	6,5	6,1	1,1	1,2	1,1	24	24	22
Algemeen bijzonder	6,6	6,5	6,4	1,2	1,2	1,2	23	23	20
Gereformeerd, reformatorisch, evangelisch	4,2	4,3	3,4	0,9	1,0	0,8	20	21	18
Islamitisch	10,6	11,6	9,6	1,6	1,5	1,4	27	33	28
Vrije scholen	11,1	10,8	10,9	1,9	1,8	1,7	24	26	22
Overig	8,1	7,3	6,8	1,3	1,3	1,2	26	23	22

In Tabel 2.8 worden de kengetallen voor het ziekteverzuim van het onderwijzend personeel naar verschillende persoons-, baan- en schoolkenmerken uitgesplitst. Procentueel waren vrouwen in 2013 vaker ziek dan mannen. In het basisonderwijs meldden zij zich vaker ziek, maar hun verzuimduur was gemiddeld korter dan de verzuimduur van mannen. In het speciaal onderwijs is de verzuimduur van vrouwen gemiddeld net zo lang als de verzuimduur van mannen. Leerkrachten waren in 2013 procentueel vaker ziek dan directieleden, maar waren bij ziekte vaker van kortere duur ziek dan directieleden. Onderwijzend personeel met een voltijdaanstelling verzuimde in 2013 in het basisonderwijs minder dan onderwijzend personeel met een deeltijdaanstelling. In het speciaal onderwijs verzuimde het onderwijzend personeel met een voltijdaanstelling ook minder dan hun collega's met een deelaanstelling. Het personeel met een grote deelaanstelling verzuimde wel meer dan hun collega's met een kleine deelaanstelling. De cijfers naar verstedelijkingsgraad wijzen uit dat het ziekteverzuimpercentage in 2013 weinig verschilde tussen gebieden met verschillende verstedelijking, hoewel de niet-verstedelijkte gebieden het laagste verzuimpercentage hadden. Het verzuim in de niet-verstedelijkte gebieden duurde gemiddeld wel langer dan in de (sterk) verstedelijkte gebieden. Wat de schoolgrootte betreft zien we een verschillend patroon tussen het basisonderwijs en het speciaal onderwijs. In het basisonderwijs was in 2013 het verzuimpercentage bij de kleinste scholen relatief laag, terwijl de kleinste scholen in het speciaal onderwijs juist het hoogste verzuimpercentage hadden. Ook hadden in het basisonderwijs de grootste scholen het laagste verzuimpercentage, terwijl in het speciaal onderwijs de middelgrote scholen het laagste verzuimpercentage hadden. Zowel in het basisonderwijs als het speciaal onderwijs hadden de grootste scholen in 2013 de grootste meldingsfrequentie, maar wel de laagste gemiddelde verzuimduur.

Tabel 2.8. Kengetallen ziekteverzuim PO onderwijzend personeel uitgesplitst naar achtergrondkenmerken, 2013

	BO			SBAO/WEC		
	VP	MF	GZD	VP	MF	GZD
Totaal	6,5	1,2	21	7,0	1,4	20
<i>Geslacht</i>						
Mannen	6,3	1,0	25	6,9	1,3	20
Vrouwen	6,5	1,2	21	7,1	1,4	20
<i>Functie</i>						
Directieleden	5,0	0,8	26	4,8	0,7	27
Leerkrachten (OP)	6,6	1,2	21	7,2	1,4	20
<i>Aanstellingsomvang</i>						
< 0,5 wtf	6,8	1,2	20	7,0	1,3	19
0,5 – 0,87 wtf	6,7	1,1	24	7,3	1,4	22
> 0,87 wtf	5,5	1,2	21	6,5	1,5	19
<i>Verstedelijkingsgraad</i>						
Sterk verstedelijkt	6,6	1,3	21	7,1	1,4	20
Verstedelijkt	6,5	1,2	21	7,1	1,4	20
Niet verstedelijkt	6,4	1,1	23	6,9	1,3	21
<i>Schoolgrootte in aantal werknemers</i>						
Kleiner dan 10	6,6	1,1	22	-	-	-
>= 10 en < 20	6,7	1,1	23	-	-	-
>= 20 en < 50	6,4	1,2	21	-	-	-
50 en groter	6,3	1,3	18	-	-	-
Kleiner dan 20	-	-	-	7,8	1,0	30
>= 20 en < 50	-	-	-	7,1	1,3	21
>= 50 en < 100	-	-	-	6,8	1,4	20
100 en groter	-	-	-	7,1	1,5	19

In Tabel 2.9 worden de kengetallen voor het overig verzuim van het onderwijzend personeel naar verschillende persoons- en baankenmerken uitgesplitst. Opvallend is dat het verzuimpercentage en gemiddelde verzuimduur in het basisonderwijs hoger is onder vrouwen, jongeren, leerkrachten en deeltijders. In het speciaal onderwijs is het verzuimpercentage ook hoger onder vrouwen, jongeren leerkrachten en deeltijders, maar de gemiddelde verzuimduur tussen vrouwen en mannen is gelijk en directieleden zijn bij ziekte gemiddeld langer afwezig dan leerkrachten. Deeltijders in het speciaal onderwijs zijn bij ziekte ook gemiddeld langer afwezig dan voltijders.

Tabel 2.9. Kengetallen overig verzuim PO onderwijzend personeel uitgesplitst naar achtergrondkenmerken, 2013

	BO			SBAO/WEC		
	VP	MF	GZD	VP	MF	GZD
Totaal	3,2	1,4	17	2,6	0,8	32
<i>Geslacht</i>						
Mannen	2,2	1,5	13	1,7	0,6	32
Vrouwen	3,4	1,4	18	3,0	0,8	32
<i>Leeftijd</i>						
Jonger dan 35 jaar	5,8	1,8	27	5,9	1,3	45
35 – 44 jaar	3,5	1,4	25	3,0	0,8	50
45 – 54 jaar	1,0	1,2	5	0,7	0,6	10
55 – 64 jaar	1,7	1,1	6	1,2	0,5	11
65 jaar en ouder	2,9	0,7	18	0,9	0,3	13
<i>Functie</i>						
Directieleden	1,7	1,1	11	1,5	0,3	37
Leerkrachten (OP)	3,3	1,4	17	2,7	0,8	32
<i>Aanstellingsomvang</i>						
< 0,5 wtf	3,3	1,2	20	2,8	0,7	36
0,5 – 0,87 wtf	3,5	1,4	17	3,0	0,8	32
> 0,87 wtf	2,2	2,0	7	1,8	0,8	22

2.3 Ondersteunend personeel

Het ziekteverzuimpercentage onder het ondersteunend personeel in het primair onderwijs is van 7,3 procent in 2012 naar 6,9 procent in 2013 afgenomen (zie Tabel 2.10). Deze daling is zowel in het basisonderwijs als het speciaal onderwijs te zien. Het verzuimpercentage voor het overig verzuim is van 1,6 procent in 2012 naar 1,4 procent in 2013 licht afgenomen. Deze daling is met name in het speciaal onderwijs zichtbaar.

De meldingsfrequentie voor het ziekteverzuim is zowel in het basisonderwijs als het speciaal onderwijs in 2013 ten opzichte van 2012 vrijwel onveranderd gebleven. Het ondersteunend personeel in het speciaal onderwijs heeft zich in 2013 vaker ziek gemeld dan hun collega's in het basisonderwijs. De meldingsfrequentie voor het overig verzuim is in 2013 ook ongewijzigd gebleven.

De gemiddelde verzuimduur van het ziekteverzuim in het primair onderwijs kende in 2013 een daling naar gemiddeld 22 dagen. In het basisonderwijs is het ondersteunend personeel gemiddeld langer ziek dan het personeel in het speciaal onderwijs. Het tegenovergestelde is van toepassing op de gemiddelde verzuimduur van het overig verzuim. Hier is namelijk het ondersteunend personeel in het speciaal onderwijs langer afwezig dan hun collega's in het basisonderwijs. Ook de gemiddelde verzuimduur in het overig verzuim is in 2013 in alle sectoren licht gedaald.

Tabel 2.10. Kengetallen ziekteverzuim en overig verzuim PO ondersteunend personeel, 2011-2013

	VP			MF			GZD		
	2011	2012	2013	2011	2012	2013	2011	2012	2013
<i>Ziekteverzuim</i>									
PO	7,7	7,3	6,9	1,2	1,1	1,2	25	26	22
bo	7,4	7,0	6,7	0,9	0,9	0,9	31	31	27
sbaow/wec	8,0	7,6	7,2	1,5	1,4	1,5	21	21	18
<i>Overig verzuim</i>									
PO	1,7	1,6	1,4	0,3	0,3	0,3	30	33	31
bo	1,0	1,0	0,9	0,2	0,2	0,2	22	27	25
sbaow/wec	2,3	2,3	1,9	0,5	0,5	0,5	35	37	35

Het nul(ziekte)verzuim onder het ondersteunend personeel in het primair onderwijs is van 2012 op 2013 met 1,8 procentpunten gestegen (zie Tabel 2.11). Van het ondersteunend personeel had 47,8 procent zich in 2013 niet ziek gemeld. Dit percentage verschilt flink tussen het basisonderwijs en het speciaal onderwijs. In het basisonderwijs had 55,8 procent zich niet ziek gemeld, terwijl dit in het speciaal onderwijs 39,4 procent was.

Tabel 2.11. Nulverzuim ziekteverzuim PO ondersteunend personeel, 2011-2013

	NZ*		
	2011	2012	2013
PO	44,2	46,0	47,8
bo	53,1	54,6	55,8
sbaow/wec	35,0	36,9	39,4

* Nulverzuim is alleen berekend voor het ziekteverzuim

Tot slot worden in Tabel 2.12 de kengetallen voor het ziekteverzuim van het ondersteunend personeel naar verschillende persoons- en baankenmerken uitgesplitst. Opvallend is dat het ziekteverzuimpercentage onder het ondersteunend personeel onder mannen in 2013 hoger was dan onder vrouwen. Dat geldt zowel voor het basisonderwijs als het speciaal onderwijs. Onder het onderwijzend personeel was het verzuimpercentage in 2013 juist onder vrouwen hoger dan onder mannen. Naar leeftijd zien we een bekend patroon: met de leeftijd stijgt het verzuimpercentage. In het basisonderwijs daalde deze weer onder personeel van 65 jaar en ouder. De gemiddelde verzuimduur stijgt met de leeftijd. Zowel in het basisonderwijs als het speciaal onderwijs verzuimde het onderwijsondersteunend personeel in 2013 meer dan het beheer en administratief personeel. Wat de aanstellingsomvang betreft zien wij een verschil tussen het basisonderwijs en het speciaal onderwijs. Waar het ziekteverzuimpercentage in het speciaal onderwijs met de werktijdfactor toeneemt, is deze in het basisonderwijs het grootst onder personeel met een grote deeltijdaanstelling.

Tabel 2.12. Kengetallen ziekteverzuim PO ondersteunend personeel uitgesplitst naar achtergrondkenmerken, 2013

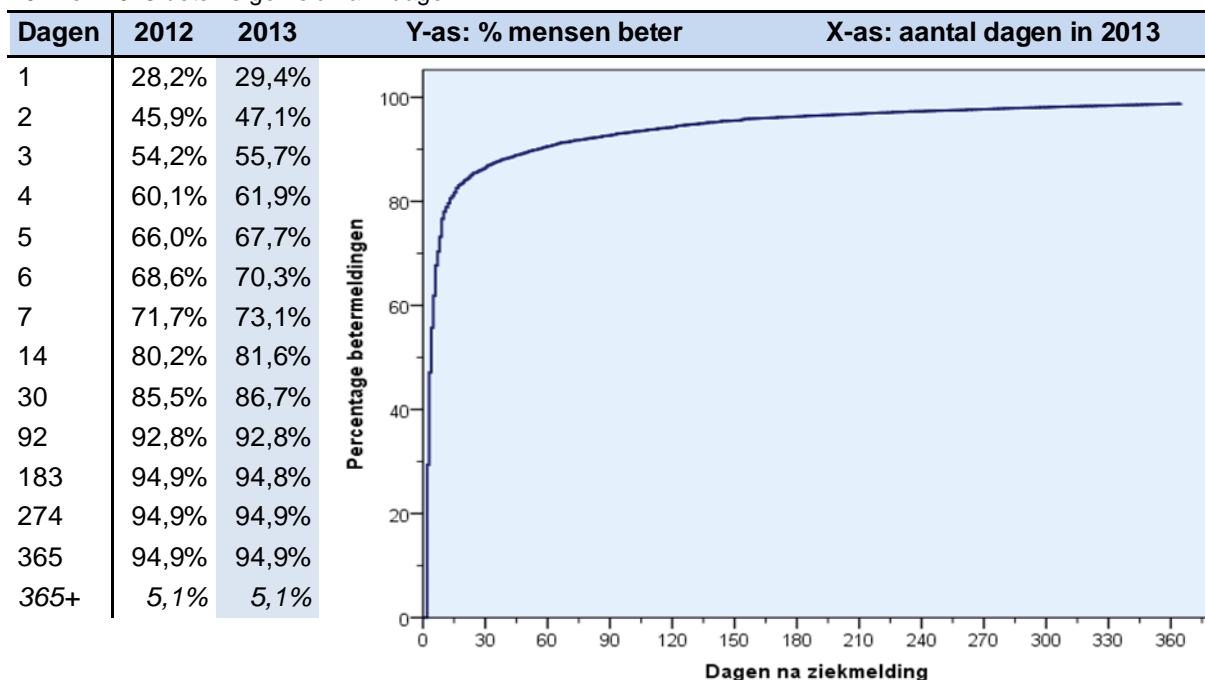
	BO			SBAO/WEC		
	VP	MF	GZD	VP	MF	GZD
Totaal	6,7	0,9	27	7,2	1,5	18
<i>Geslacht</i>						
Mannen	7,2	0,9	32	7,9	1,4	21
Vrouwen	6,5	0,9	26	7,0	1,5	18
<i>Leeftijd</i>						
Jonger dan 35 jaar	4,8	1,1	18	5,9	1,6	14
35 – 44 jaar	5,8	0,9	22	7,4	1,6	17
45 – 54 jaar	6,5	0,9	26	7,4	1,5	20
55 – 64 jaar	8,5	0,9	37	8,0	1,3	21
65 jaar en ouder	5,7	0,4	51	11,4	0,8	40
<i>Functie</i>						
Onderwijsondersteunend personeel (OOP)	6,8	1,0	26	7,5	1,6	18
Beheer- en administratief personeel (OBP)	6,2	0,7	33	5,8	1,1	20
<i>Aanstellingsomvang</i>						
< 0,5 wtf	5,9	0,9	26	6,0	1,3	16
0,5 – 0,87 wtf	7,2	1,0	29	7,7	1,6	20
> 0,87 wtf	7,1	1,2	28	8,1	1,8	21

2.4 Survivalanalyse

De gemiddelde verzuimduur geeft een beeld van het gemiddeld aantal dagen dat iemand heeft verzuimd. Maar hoe groot is nu de kans dat iemand zich na een bepaald aantal dagen weer beter meldt? Via een zogenaamde survivalanalyse is op deze vraag een antwoord te geven. Voor alle verzuimgevallen die op 1 januari 2013 al bestonden of in 2013 zijn ontstaan, is de totale duur berekend. Een survivalanalyse is een techniek die rekening houdt met verschillen in de lengte van de perioden die personen in het onderzoek konden worden gevolgd. De kans dat iemand zich beter meldt, wordt niet eenmalig vastgesteld, maar op elk moment tussen de start en het einde van de totale observatietermijn, in dit geval op elke dag in het jaar 2013. Hierbij wordt steeds rekening gehouden met het aantal personen dat op het meetmoment beschikbaar is ofwel een formatie heeft. Met de survivalanalyse kan een nauwkeuriger beeld van de verzuimduur worden verkregen. In Tabel 2.13 zijn de resultaten van de survivalanalyse voor het primair onderwijs weergegeven. De tabel toont het verloop van de ziekteduur van onderwijzend personeel voor de jaren 2012 en 2013.

Uit de tabel blijkt dat 29,4 procent van de mensen die zich in 2013 ziek hebben gemeld zich na één dag weer beter hebben gemeld. Hiermee is het aantal mensen dat zich na één dag beter heeft gemeld ten opzichte van 2012 met 1,2 procentpunten gestegen.

Tabel 2.13. Schattingsresultaat op basis van survivalanalyse: percentage onderwijzend personeel in het PO dat in 2012 en 2013 beter is gemeld na N dagen



In de eerste zeven dagen steeg het percentage mensen dat zich beter meldde vrij snel. Na de eerste week had ongeveer driekwart van de mensen zich weer beter gemeld. De grafiek naast de tabel laat dit verloop duidelijk zien: het grootste deel van de betermeldingen vond plaats in de eerste week. Daarna nam het aantal betermeldingen veel langzamer toe. De tabel toont ook dat het verschil tussen 2012 en 2013 uitvlakt na dag 30. Tot en met dag 30 meldden personen zich in 2013 sneller beter dan in 2012.

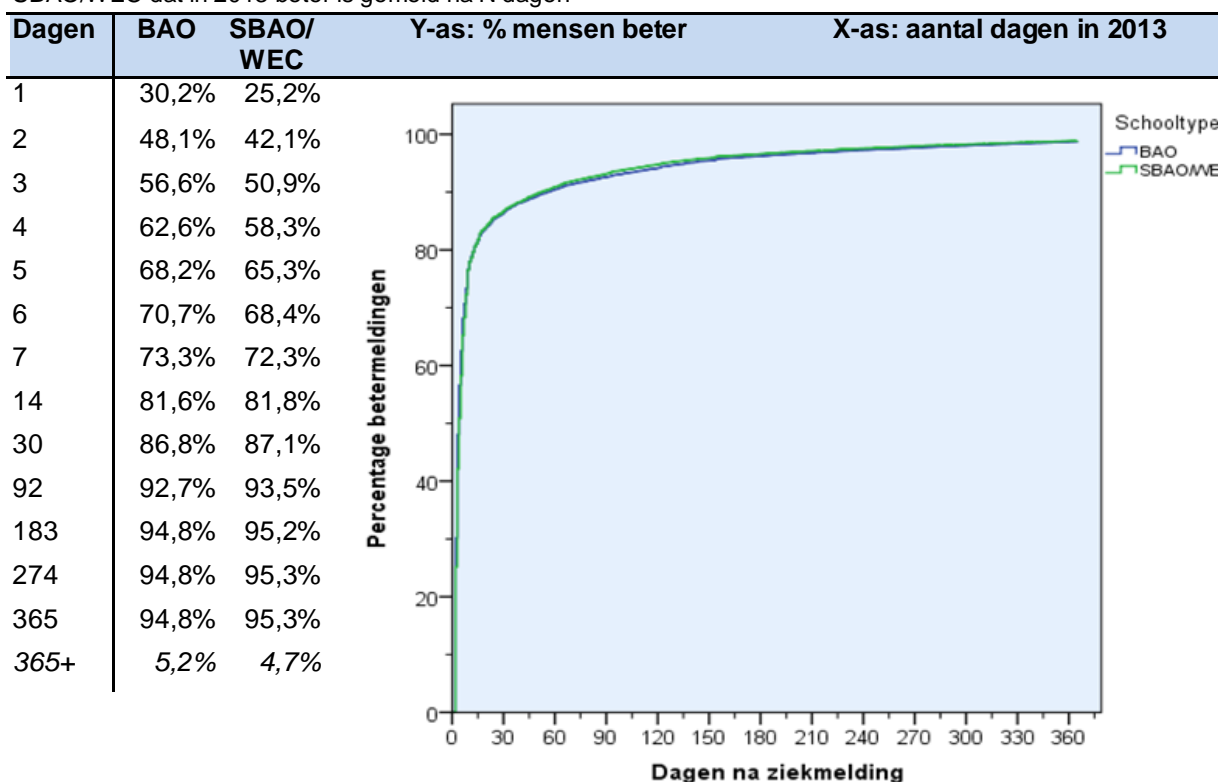
Tabel 2.14 toont de resultaten van de survivalanalyse voor het primair onderwijs per leeftijdsgroep. Net als in eerdere jaren wijzen de resultaten uit dat naarmate men ouder wordt, het langer duurt voor men zich beter meldt, waarbij personen tussen de 55 en 64 jaar zich later beter melden dan personen van 65 jaar en ouder. In de jongste leeftijdscategorie had 71,5 procent zich na drie dagen beter gemeld, terwijl dit in de oudste categorie 49,1 procent was. Ruim een kwart van de ziektegevallen onder personeel van 65 jaar en ouder duurde langer dan twee weken. In de jongste categorie duurde slechts 7,2 procent van de ziektegevallen langer dan twee weken.

De resultaten van de survivalanalyse zijn ook uitgesplitst naar schooltype. De tabel en de grafiek met de duur van het ziekteverzuim uitgesplitst naar schooltype zijn in Tabel 2.15 weergegeven. De verschillen tussen het basisonderwijs en het speciaal onderwijs zijn gering. De personen in het basisonderwijs meldden zich in de eerste vier dagen sneller beter dan in het speciaal onderwijs, maar dit verschil loopt in de dagen daarna terug en wordt vanaf dag 14 zelfs omgedraaid.

Tabel 2.14. Schattingsresultaat op basis van survivalanalyse: percentage onderwijzend personeel in het PO dat in 2013 beter is gemeld na N dagen naar leeftijd

Dagen	Leeftijdsklasse					
	t/m 24	25-34	35-44	45-54	55-64	65+
1	39,0%	32,4%	30,5%	29,2%	25,7%	27,4%
2	62,8%	52,5%	49,5%	46,4%	40,7%	41,7%
3	71,5%	61,5%	58,2%	55,0%	48,8%	49,1%
4	77,9%	67,7%	64,5%	61,2%	54,8%	53,6%
5	83,4%	73,7%	70,1%	67,3%	60,4%	57,8%
6	85,6%	76,0%	72,9%	70,0%	63,2%	59,8%
7	87,8%	78,6%	76,0%	72,8%	66,2%	63,1%
14	92,8%	85,8%	84,1%	81,8%	75,8%	72,9%
30	95,5%	90,1%	88,7%	87,2%	82,1%	81,7%
92	97,9%	96,0%	93,8%	92,8%	89,6%	87,2%
183	98,5%	97,1%	95,4%	94,8%	92,9%	91,2%
274	98,6%	97,1%	95,4%	94,8%	93,3%	93,1%
365	98,6%	97,1%	95,4%	94,8%	93,3%	95,2%
365+	1,4%	2,9%	4,6%	5,2%	6,7%	4,8%

Tabel 2.15. Schattingsresultaat op basis van survivalanalyse: percentage onderwijzend personeel in het BAO en SBAOWEC dat in 2013 beter is gemeld na N dagen



3 Verzuimkengetallen VO

3.1 Inleiding

Dit hoofdstuk beschrijft de belangrijkste resultaten in het voortgezet onderwijs over 2013. De resultaten voor het voortgezet onderwijs betreffen alleen het ziekteverzuim. Zoals in de inleiding is toegelicht, kon er wegens een onvolledige registratie van het overig verzuim in het voortgezet onderwijs, net als vorig jaar, over 2013 geen representatieve cijfers worden berekend. Paragraaf 3.2 beschrijft de ziekteverzuimgegevens voor zowel het onderwijzend (inclusief directie) als het ondersteunend personeel. Ten slotte worden in paragraaf 3.3 de resultaten van de survivalanalyse gepresenteerd, waarmee een nauwkeuriger beeld van de verzuimduur wordt gegeven.

3.2 Onderwijzend en ondersteunend personeel

Het *verzuimpercentage* onder het onderwijzend personeel (inclusief directeuren) in het voortgezet onderwijs is van 5,2 procent in 2012 naar 5,0 procent in 2013 licht gedaald (zie Tabel 3.1). Deze daling volgde op een stijging van het verzuimpercentage van 2011 op 2012. Onder het ondersteunend personeel is het verzuimpercentage in 2013 ten opzichte van 2012 met een zeer lichte stijging van 0,1 procentpunt, vrijwel ongewijzigd te noemen. Opvallend is dat het verzuimpercentage in het voortgezet onderwijs een stuk lager is dan in het basisonderwijs en het speciaal onderwijs. Dit geldt voor zowel het onderwijzend als het ondersteunend personeel.

De *meldingsfrequentie* voor zowel het ziekteverzuim als het overig verzuim onder het onderwijzend en ondersteunend personeel is vrijwel ongewijzigd gebleven. In 2013 meldde het onderwijzend personeel zich gemiddeld 1,7 keer per dienstverband ziek, terwijl dit onder het ondersteunend personeel 1,4 keer was. De *gemiddelde verzuimduur* in het voortgezet onderwijs is zowel onder het onderwijzend als het ondersteunend personeel tussen 2012 en 2013 gedaald.

Tabel 3.1. Kengetallen ziekteverzuim VO, 2011-2013

	VP			MF			GZD		
	2011	2012	2013	2011	2012	2013	2011	2012	2013
<i>Ziekteverzuim</i>									
Onderwijzend personeel	5,0	5,2	5,0	1,8	1,7	1,7	14	14	12
Ondersteunend personeel	5,2	5,5	5,4	1,4	1,3	1,4	19	18	16

In Tabel 3.2 is het verzuimpercentage gepresenteerd waarbij de verzuimgevallen die langer dan één jaar duurden, zijn afgebroken op 365 dagen. Dit geeft inzicht in hoe de langdurige ziektegevallen het totale verzuimcijfer beïnvloeden. Wanneer het langdurige ziekteverzuim op deze manier wordt ingekort tot één jaar, komt het ziekteverzuimpercentage van 2013 voor het onderwijzend personeel in het voortgezet onderwijs 0,1 procentpunt onder het 'gewone' ziekteverzuimpercentage uit. Het ziekteverzuimpercentage exclusief het verzuim langer dan een jaar is van 5,1 procent in 2012 naar 4,9 procent in 2013 licht afgenomen.

Tabel 3.2. Verzuimpercentage ziekteverzuim VO onderwijzend personeel exclusief verzuim langer dan één jaar, 2011-2013

	2011	2012	2013
<i>Ziekteverzuim</i>			
Onderwijzend personeel	4,9	5,1	4,9

Het nul(ziekte)verzuim oftewel het aandeel werknemers dat gedurende het gehele kalenderjaar niet heeft verzuimd, is zowel onder het onderwijzend en ondersteunend personeel van 2012 op 2013 gestegen (zie Tabel 3.3), hoewel de stijging onder het ondersteunend personeel erg klein is. Het nulverzuim van het onderwijzend personeel kent met een toename van 2,3 procentpunten tussen 2012 en 2013 een veel grotere stijging dan het nulverzuim van het ondersteunend personeel. Het ondersteunend personeel kent ook in 2013 een hoger nulverzuim dan het onderwijzend personeel. Zowel het onderwijzend als het ondersteunend personeel in het primair onderwijs kent in 2013 een hoger nulverzuim dan hun collega's in het voortgezet onderwijs.

Tabel 3.3. Nul(ziekte)verzuim VO, 2011-2013

	NZ*		
	2011	2012	2013
<i>Ziekteverzuim</i>			
Onderwijzend personeel	41,2	37,9	40,2
Ondersteunend personeel	47,7	43,4	43,6

* Nulverzuim is alleen berekend voor het ziekteverzuim

Het ziekteverzuimpercentage verschilt fors per leeftijdscategorie (zie Tabel 3.4). De verschillen zijn echter minder groot dan in het basisonderwijs, waar het verzuimpercentage onder 55-plussers ruim twee keer zo groot is als onder jongeren tot 35 jaar. Met uitzondering van het personeel jonger dan 35 jaar en 65 jaar en ouder, is er bij elke leeftijdscategorie sprake van een afname van het ziekteverzuimpercentage. Onder onderwijzend personeel hebben personen tussen de 55 en 64 jaar het hoogste verzuimpercentage. Onder ondersteunend personeel zijn dit de personen van 65 jaar en ouder.

Tabel 3.4. Kengetallen ziekteverzuim VO uitgesplitst naar leeftijd, 2011-2013

	VP			MF			GZD		
	2011	2012	2013	2011	2012	2013	2011	2012	2013
<i>Onderwijzend personeel</i>									
Jonger dan 35 jaar	3,6	3,8	3,5	2,0	1,9	1,8	8	9	8
35 – 44 jaar	4,5	4,5	4,3	2,0	1,9	1,8	11	11	10
45 – 54 jaar	5,0	4,9	4,7	1,7	1,7	1,7	14	13	12
55 – 64 jaar	6,7	7,2	7,0	1,5	1,5	1,6	22	21	18
65 jaar en ouder	4,9	5,3	4,7	0,9	0,9	0,8	19	23	22
<i>Ondersteunend personeel</i>									
Jonger dan 35 jaar	3,8	3,5	3,7	1,6	1,6	1,5	11	10	10
35 – 44 jaar	4,3	4,8	4,5	1,6	1,6	1,5	15	14	12
45 – 54 jaar	5,3	5,3	5,2	1,4	1,4	1,4	19	17	15
55 – 64 jaar	6,4	6,8	6,6	1,2	1,2	1,3	25	24	20
65 jaar en ouder	4,8	6,4	6,7	0,7	0,7	0,7	28	44	40

In Tabel 3.5 worden de kengetallen voor het ziekteverzuim naar verschillende persoons-, baan- en schoolkenmerken uitgesplitst. Procentueel waren vrouwen in 2013 vaker ziek dan mannen en meldden zich ook vaker ziek. De gemiddelde verzuimduur is vrijwel gelijk tussen de geslachten. In de vorige alinea constateerden wij al dat ouderen vaker ziek zijn dan jongeren. De directie was in 2013 relatief minder vaak ziek dan de andere functiecategorieën. Personeel met een kleine deeltijd-aanstelling of met een voltijdaanstelling heeft in 2013 minder verzuimd dan personeel met een grote deeltijdaanstelling. Uit de cijfers naar verstedelijkingsgraad blijkt dat het ziekteverzuimpercentage hoger is in sterk verstedelijkte gebieden, hoewel de verschillen onder onderwijzend personeel gering zijn. Tot slot blijkt uit de cijfers naar schoolgrootte dat het ziekteverzuimpercentage het laagst is bij VO-scholen met 100-200 werknemers en het hoogst bij scholen met minder dan 50 werknemers.

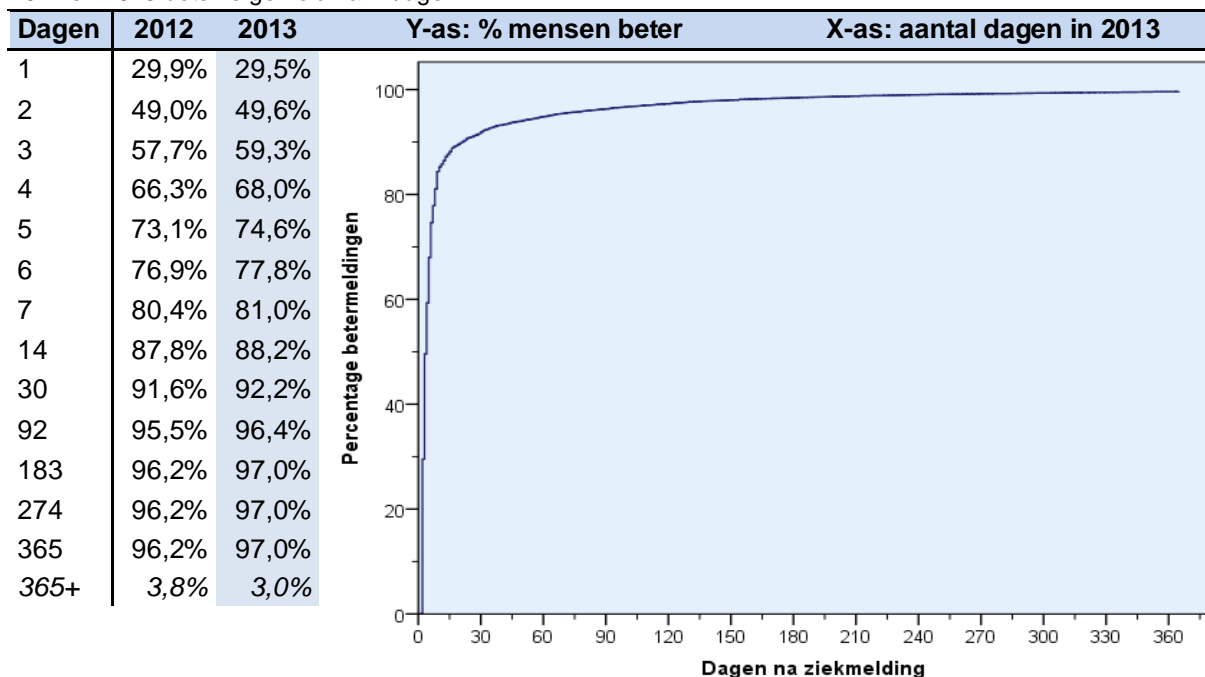
Tabel 3.5. Kengetallen ziekteverzuim VO uitgesplitst naar achtergrondkenmerken, 2013

	Onderwijzend personeel			Ondersteunend personeel		
	VP	MF	GZD	VP	MF	GZD
Totaal	5,0	1,7	12	5,4	1,4	16
<i>Geslacht</i>						
Mannen	4,4	1,5	12	5,2	1,4	16
Vrouwen	5,6	1,9	12	5,5	1,5	15
<i>Functie</i>						
Directieleden	2,9	0,8	16	-	-	-
Leerkrachten (OP)	5,1	1,7	12	-	-	-
Onderwijsondersteunend personeel (OOP)	-	-	-	5,5	1,5	15
Beheer- en administratief personeel (OBP)	-	-	-	5,2	1,4	16
<i>Aanstellingsomvang</i>						
< 0,5 wtf	4,8	1,7	11	5,4	1,3	16
0,5 – 0,87 wtf	5,3	1,8	13	5,6	1,5	16
> 0,87 wtf	4,3	1,6	13	5,0	1,5	15
<i>Verstedelijkingsgraad</i>						
Sterk verstedelijk	5,1	1,7	12	6,3	1,6	16
Verstedelijk	4,9	1,7	12	5,2	1,4	15
Niet verstedelijk	5,0	1,6	13	5,0	1,3	17
<i>Schoolgrootte in aantal werknemers</i>						
Kleiner dan 50	6,3	1,5	17	6,5	1,4	19
>= 50 en < 100	4,9	1,6	12	5,4	1,3	15
>= 100 en < 200	4,8	1,7	12	5,0	1,4	15
200 en groter	4,9	1,7	12	5,4	1,4	16

3.3 Survivalanalyse

Ook dit jaar is er voor het voortgezet onderwijs een survivalanalyse uitgevoerd. De resultaten van deze analyse zijn in Tabel 3.6 weergegeven. Uit de tabel blijkt dat 29,5 procent van de mensen die zich in 2013 ziek hebben gemeld zich na één dag weer beter hebben gemeld. Hiermee is het aantal mensen dat zich na één dag beter heeft gemeld ten opzichte van 2012 met 0,4 procent gedaald. Net als in het primair onderwijs steeg het percentage mensen dat zich beter meldt in de eerste zeven dagen vrij snel. Na de eerste week had 81,0 procent zich weer beter gemeld. De grafiek naast de tabel laat dit verloop duidelijk zien: het grootste deel van de betermeldingen vond plaats in de eerste week. Daarna nam het aantal betermeldingen veel langzamer toe. Het percentage betermeldingen in de eerste week is ten opzichte van 2012 met 0,6 procentpunten gestegen en is 7,9 procentpunten hoger dan in het primair onderwijs.

Tabel 3.6. Schattingsresultaat op basis van survivalanalyse: percentage onderwijzend personeel in het VO dat in 2012 en 2013 beter is gemeld na N dagen



Het valt op dat er in 2013 geen verschil bestond tussen het percentage betermeldingen na 183 dagen en na 365 dagen. Het percentage betermeldingen boven de 365 dagen is wel van 3,8 procent in 2012 naar 3,0 procent in 2013 gedaald.

Tabel 3.7 toont de resultaten van de survivalanalyse voor het voortgezet onderwijs per leeftijdsgroep. Ook de resultaten voor het voortgezet onderwijs wijzen uit dat naarmate men ouder wordt, het langer duurt voordat men zich beter meldt. In de jongste leeftijdscategorie had 68,6 procent zich na drie dagen alweer beter gemeld, terwijl dit in de oudste categorie 51,5 procent was. Onder personeel van 65 jaar en ouder duurde 18,4 procent van de ziektegevallen langer dan twee weken. In de jongste categorie duurde slechts 4,9 procent van de ziektegevallen langer dan twee weken. De ziekteduur neemt evenredig met de leeftijd toe. Het is opvallend dat alle personen van 65 jaar en ouder zich binnen een jaar beter hebben gemeld.

Tabel 3.7. Schattingsresultaat op basis van survivalanalyse: percentage onderwijzend personeel in het VO dat in 2013 beter is gemeld na N dagen naar leeftijd

Dagen	Leeftijdsklasse					
	t/m 24	25-34	35-44	45-54	55-64	65+
1	35,5%	32,9%	30,2%	29,9%	25,1%	25,6%
2	58,7%	54,6%	50,7%	49,6%	43,4%	40,6%
3	68,6%	64,1%	60,9%	59,5%	52,7%	51,5%
4	77,6%	73,0%	70,0%	68,2%	60,7%	59,1%
5	83,8%	79,3%	76,9%	75,0%	67,3%	64,9%
6	87,0%	82,5%	80,1%	78,1%	70,7%	69,7%
7	90,4%	85,5%	83,2%	81,1%	74,2%	74,5%
14	95,1%	91,3%	90,1%	88,4%	82,9%	81,6%
30	97,6%	94,7%	93,6%	92,4%	87,9%	87,4%
92	99,5%	97,5%	96,9%	96,2%	94,2%	94,9%
183	99,7%	97,7%	97,4%	96,8%	95,9%	97,7%
274	99,7%	97,7%	97,4%	96,8%	96,0%	99,5%
365	99,7%	97,7%	97,4%	96,8%	96,0%	100,0%
365+	0,3%	2,3%	2,6%	3,2%	4,0%	0,0%

Bijlagen

Bijlage 1 Drie verzuimmaten 2011-2013

Tabel B1.1. Kengetallen ziekteverzuim PO onderwijzend personeel, 2011-2013

Onderwijssoort	Kenmerk	VP			MF			GZD		
		2011	2012	2013	2011	2012	2013	2011	2012	2013
PO		6,8	6,9	6,6	1,2	1,1	1,2	24	25	21
BO		6,7	6,8	6,5	1,1	1,1	1,2	24	25	21
SBAO/WEC		7,4	7,2	7,0	1,4	1,3	1,4	22	23	20
	Leeftijd									
BO	Jonger dan 35 jaar	4,8	4,7	4,5	1,3	1,3	1,3	15	15	14
BO	35-44 jaar	5,8	6,0	5,5	1,2	1,2	1,2	21	22	18
BO	45-54 jaar	6,9	6,8	6,3	1,1	1,1	1,2	27	27	22
BO	55-64 jaar	9,9	10,3	9,8	0,9	1,0	1,1	38	39	31
BO	65 jaar en ouder	8,0	9,6	10,0	0,6	0,9	1,0	42	46	39
SBAO/WEC	Jonger dan 35 jaar	5,9	5,4	5,3	1,6	1,5	1,5	15	15	14
SBAO/WEC	35-44 jaar	6,6	6,7	6,3	1,5	1,5	1,5	19	19	17
SBAO/WEC	45-54 jaar	7,5	7,3	6,2	1,4	1,3	1,3	24	24	19
SBAO/WEC	55-64 jaar	10,0	9,6	10,2	1,1	1,2	1,2	32	33	28
SBAO/WEC	65 jaar en ouder	6,7	10,3	5,7	0,9	0,8	0,9	30	40	29
	Bapo									
BO	Geen bapo	6,2	6,1	5,7	-	-	-	-	-	-
BO	Wel bapo	9,9	10,8	10,6	-	-	-	-	-	-
SBAO/WEC	Geen bapo	9,5	10,0	10,3	-	-	-	-	-	-
SBAO/WEC	Wel bapo	7,1	6,7	6,3	-	-	-	-	-	-
	Geslacht									
BO	Mannen	6,5	6,7	6,3	0,9	1,0	1,0	29	30	25
BO	Vrouwen	6,8	6,9	6,5	1,2	1,2	1,2	24	25	21
SBAO/WEC	Mannen	7,4	7,1	6,9	1,2	1,2	1,3	23	24	20
SBAO/WEC	Vrouwen	7,5	7,3	7,1	1,4	1,4	1,4	22	23	20
	Functie									
BO	Directieleden	5,5	5,6	5,0	0,7	0,7	0,8	33	33	26
BO	Leerkrachten (OP)	6,8	6,9	6,6	1,2	1,2	1,2	24	25	21
SBAO/WEC	Directieleden	5,7	5,4	4,8	0,8	0,8	0,7	30	30	27
SBAO/WEC	Leerkrachten (OP)	7,5	7,4	7,2	1,4	1,4	1,4	22	23	20
	Aanstellingsomvang									
BO	< 0.5 wtf	6,3	6,8	6,8	1,0	1,0	1,2	24	26	20
BO	0.5-0.87 wtf	7,4	7,2	6,7	1,3	1,3	1,1	25	26	24
BO	> 0.87 wtf	6,2	6,3	5,5	1,3	1,3	1,2	23	23	21
SBAO/WEC	< 0.5 wtf	6,8	6,8	7,0	1,2	1,2	1,3	22	23	19
SBAO/WEC	0.5-0.87 wtf	7,6	7,5	7,3	1,5	1,5	1,4	22	23	22
SBAO/WEC	> 0.87 wtf	7,7	7,2	6,5	1,6	1,5	1,5	22	24	19

Vervolg Tabel B1.1. Kengetallen ziekteverzuim PO onderwijzend personeel, 2011-2013

Onder- wijssoort	Kenmerk	VP			MF			GZD		
		2011	2012	2013	2011	2012	2013	2011	2012	2013
	Denominatie									
BO	Openbaar	7,4	7,4	7,0	1,2	1,2	1,2	25	27	21
BO	Rooms-katholiek	6,5	6,6	6,4	1,1	1,1	1,1	24	25	21
BO	Protestants- christelijk	6,0	6,2	5,7	1,1	1,1	1,1	23	24	22
BO	Overig bijzonder	7,7	7,6	7,2	1,3	1,3	1,3	24	25	21
SBAO/WEC	Openbaar	8,5	7,8	8,1	1,4	1,3	1,4	25	26	23
SBAO/WEC	Rooms-katholiek	7,0	7,0	6,2	1,3	1,3	1,3	21	23	19
SBAO/WEC	Protestants- christelijk	7,2	6,6	6,7	1,3	1,3	1,2	25	23	21
SBAO/WEC	Overig bijzonder	7,3	7,5	7,3	1,5	1,5	1,5	20	22	19
	Denominatie uitgesplitst									
BO	Openbaar	7,4	7,4	7,0	1,2	1,2	1,2	25	27	21
BO	Rooms-katholiek	6,5	6,6	6,4	1,1	1,1	1,1	24	25	21
BO	Protestants- christelijk	6,2	6,5	6,1	1,1	1,2	1,1	24	24	22
BO	Algemeen bijzonder	6,6	6,5	6,4	1,2	1,2	1,2	23	23	20
BO	Gereformeerd, reformatorisch, evangelisch	4,2	4,3	3,4	0,9	1,0	0,8	20	21	18
BO	Islamitisch	10,6	11,6	9,6	1,6	1,5	1,4	27	33	28
BO	Vrije scholen	11,1	10,8	10,9	1,9	1,8	1,7	24	26	22
BO	Overig	8,1	7,3	6,8	1,3	1,3	1,2	26	23	22
SBAO/WEC	Openbaar	8,5	7,8	8,1	1,4	1,3	1,4	25	26	23
SBAO/WEC	Rooms-katholiek	7,0	7,0	6,2	1,3	1,3	1,3	21	23	19
SBAO/WEC	Protestants- christelijk	7,3	6,9	7,0	1,3	1,3	1,2	24	24	22
SBAO/WEC	Algemeen bijzonder	7,4	7,6	7,3	1,5	1,5	1,5	20	22	19
SBAO/WEC	Gereformeerd, reformatorisch, evangelisch	5,5	3,4	3,9	0,6	1,0	1,1	36	20	12
SBAO/WEC	Overig	5,9	5,6	6,8	1,4	1,5	1,5	20	16	18
	Verstedelijking									
BO	Sterk verstedelijkt	7,2	7,1	6,6	1,4	1,4	1,3	23	23	21
BO	Verstedelijkt	6,8	6,8	6,5	1,1	1,2	1,2	24	25	21
BO	Niet verstedelijkt	6,4	6,7	6,4	1,0	1,0	1,1	25	27	23
SBAO/WEC	Sterk verstedelijkt	7,6	7,3	7,1	1,5	1,5	1,4	21	22	20
SBAO/WEC	Verstedelijkt	7,5	7,3	7,1	1,4	1,4	1,4	22	24	20
SBAO/WEC	Niet verstedelijkt	7,1	7,0	6,9	1,3	1,3	1,3	23	23	21
	Regio									
BO	Noord	7,1	7,3	7,1	1,1	1,2	1,1	26	25	24
BO	Oost	6,7	6,7	6,5	1,1	1,1	1,1	24	26	22
BO	West	6,8	6,8	6,4	1,2	1,2	1,2	24	25	21
BO	Zuid	6,5	6,7	6,4	1,0	1,0	1,2	25	27	20
SBAO/WEC	Noord	8,9	7,9	9,6	1,5	1,4	1,4	24	24	24
SBAO/WEC	Oost	7,0	6,6	6,3	1,3	1,3	1,3	22	22	19
SBAO/WEC	West	7,7	7,6	7,1	1,5	1,5	1,4	22	23	20
SBAO/WEC	Zuid	7,0	7,2	6,7	1,3	1,3	1,3	21	23	20

Vervolg Tabel B1.1. Kengetallen ziekteverzuim PO onderwijzend personeel, 2011-2013

Onder- wijssoort	Kenmerk	VP			MF			GZD		
		2011	2012	2013	2011	2012	2013	2011	2012	2013
	Provincies en G5									
BO	Groningen	7,5	6,9	7,5	1,1	1,2	1,1	27	24	27
BO	Friesland	6,8	6,9	6,8	1,1	1,2	1,2	26	24	21
BO	Drenthe	7,2	8,1	6,9	1,1	1,2	1,1	25	28	25
BO	Overijssel	6,6	7,0	6,7	1,0	1,1	1,1	25	27	25
BO	Gelderland	6,7	6,6	6,7	1,1	1,1	1,2	24	25	20
BO	Flevoland exclusief Almere	6,2	6,3	4,1	1,1	1,0	0,7	23	27	24
BO	Utrecht exclusief Utrecht-stad	6,8	6,4	6,2	1,1	1,2	1,2	24	24	19
BO	Noord-Holland exclusief Amsterdam	6,5	7,0	6,3	1,1	1,2	1,1	24	27	23
BO	Zuid-Holland excl. Den Haag en Rotterdam	6,4	6,5	6,1	1,1	1,2	1,2	24	25	21
BO	Zeeland	5,4	6,8	6,7	0,9	1,0	1,1	24	29	27
BO	Noord-Brabant	6,2	6,5	6,0	1,0	1,1	1,2	24	26	19
BO	Limburg	7,7	7,3	7,4	1,1	1,0	1,2	27	30	20
BO	Amsterdam	8,5	8,1	7,5	1,4	1,5	1,2	26	25	25
BO	Rotterdam	6,2	6,6	7,1	1,2	1,2	1,3	22	26	23
BO	Den Haag	6,8	6,8	5,6	1,5	1,6	1,3	19	19	16
BO	Utrecht	7,6	7,3	6,2	1,4	1,3	1,3	21	24	21
BO	Almere	7,3	5,9	6,2	1,4	1,1	1,1	21	22	25
SBAO/WEC	Groningen	8,7	7,8	9,7	1,5	1,5	1,5	24	23	19
SBAO/WEC	Friesland	9,0	7,0	7,4	1,5	1,3	1,3	24	23	23
SBAO/WEC	Drenthe	9,4	9,6	13,3	1,5	1,4	1,3	25	28	38
SBAO/WEC	Overijssel	7,1	6,5	5,3	1,2	1,1	1,0	24	25	21
SBAO/WEC	Gelderland	6,8	6,4	6,6	1,3	1,3	1,4	22	21	18
SBAO/WEC	Flevoland exclusief Almere	7,7	8,8	6,2	1,4	1,5	1,7	22	24	21
SBAO/WEC	Utrecht exclusief Utrecht-stad	7,7	8,0	8,2	1,4	1,5	1,5	24	24	18
SBAO/WEC	Noord-Holland exclusief Amsterdam	7,7	7,6	6,9	1,4	1,3	1,2	25	27	21
SBAO/WEC	Zuid-Holland excl. Den Haag en Rotterdam	7,6	7,1	6,4	1,4	1,4	1,4	21	23	17
SBAO/WEC	Zeeland	6,8	7,4	10,2	1,6	1,4	1,3	22	27	31
SBAO/WEC	Noord-Brabant	7,2	7,3	6,6	1,4	1,4	1,4	20	22	20
SBAO/WEC	Limburg	6,7	6,8	6,2	1,1	1,1	1,2	23	24	18
SBAO/WEC	Amsterdam	9,4	8,8	8,7	1,6	1,6	1,5	23	24	27
SBAO/WEC	Rotterdam	6,6	7,2	6,8	1,6	1,6	1,5	17	21	18
SBAO/WEC	Den Haag	6,9	6,9	7,0	1,7	1,5	1,5	18	19	19
SBAO/WEC	Utrecht	7,4	7,3	6,5	1,4	1,5	1,5	21	21	17
SBAO/WEC	Almere	8,9	8,8	8,3	2,0	1,4	1,9	19	26	22

Vervolg Tabel B1.1. Kengetallen ziekteverzuim PO onderwijzend personeel, 2011-2013

Onder- wijssoort	Kenmerk	VP			MF			GZD		
		2011	2012	2013	2011	2012	2013	2011	2012	2013
	Schoolgrootte									
BO	Kleiner dan 10	5,9	7,0	6,6	1,0	1,1	1,1	24	28	22
BO	> = 10 en < 20	6,9	7,1	6,7	1,1	1,1	1,1	26	28	23
BO	> = 20 en < 50	6,7	6,7	6,4	1,1	1,2	1,2	24	25	21
BO	50 en groter	6,6	6,5	6,3	1,4	1,4	1,3	21	22	18
SBAO/WEC	Kleiner dan 20	7,5	7,6	7,8	1,2	1,2	1,0	28	33	30
SBAO/WEC	>= 20 en < 50	7,7	7,5	7,1	1,3	1,3	1,3	25	26	21
SBAO/WEC	>= 50 en < 100	7,4	7,0	6,8	1,4	1,4	1,4	22	22	20
SBAO/WEC	100 en groter	7,2	7,2	7,1	1,5	1,5	1,5	20	20	19

Tabel B1.2. Kengetallen overig verzuim PO onderwijzend personeel, 2011-2013

Onder- wijssoort	Kenmerk	VP			MF			GZD		
		2011	2012	2013	2011	2012	2013	2011	2012	2013
PO		3,4	3,3	3,1	1,3	1,3	1,3	18	18	18
BO		3,5	3,4	3,2	1,4	1,4	1,4	17	17	17
SBAO/WEC		3,0	3,0	2,6	0,7	0,8	0,8	33	34	32
	Leeftijd									
BO	Jonger dan 35 jaar	6,6	6,3	5,8	1,8	2,0	1,8	26	27	27
BO	35-44 jaar	3,8	3,6	3,5	1,4	1,5	1,4	26	26	25
BO	45-54 jaar	1,0	1,1	1,0	1,3	1,3	1,2	5	5	5
BO	55-64 jaar	1,6	1,7	1,7	1,1	1,2	1,1	6	6	6
BO	65 jaar en ouder	1,3	1,1	2,9	0,6	0,6	0,7	8	11	18
SBAO/WEC	Jonger dan 35 jaar	6,5	6,4	5,9	1,2	1,3	1,3	45	50	45
SBAO/WEC	35-44 jaar	3,5	3,3	3,0	0,8	0,9	0,8	49	50	50
SBAO/WEC	45-54 jaar	0,8	0,8	0,7	0,6	0,6	0,6	11	9	10
SBAO/WEC	55-64 jaar	1,2	1,4	1,2	0,5	0,5	0,5	14	12	11
SBAO/WEC	65 jaar en ouder	3,4	1,9	0,9	0,3	0,4	0,3	49	40	13
	Geslacht									
BO	Mannen	2,0	2,1	2,2	1,5	1,6	1,5	13	13	13
BO	Vrouwen	3,8	3,7	3,4	1,4	1,5	1,4	18	18	18
SBAO/WEC	Mannen	1,6	1,7	1,7	0,6	0,7	0,6	32	30	32
SBAO/WEC	Vrouwen	3,7	3,5	3,0	0,8	0,9	0,8	34	36	32
	Functie									
BO	Directieleden	1,8	1,8	1,7	1,1	1,2	1,1	13	12	11
BO	Leerkrachten (OP)	3,6	3,5	3,3	1,4	1,5	1,4	17	17	17
SBAO/WEC	Directieleden	1,6	1,6	1,5	0,3	0,3	0,3	40	39	37
SBAO/WEC	Leerkrachten (OP)	3,1	3,1	2,7	0,8	0,8	0,8	33	34	32
	Aanstellingsomvang									
BO	< 0.5 wtf	4,2	3,9	3,3	1,1	1,3	1,2	24	22	20
BO	0.5-0.87 wtf	3,9	3,8	3,5	1,6	1,6	1,4	16	17	17
BO	> 0.87 wtf	2,0	2,1	2,2	2,0	2,1	2,0	6	6	7
SBAO/WEC	< 0.5 wtf	4,1	3,7	2,8	0,6	0,7	0,7	45	45	36
SBAO/WEC	0.5-0.87 wtf	3,6	3,5	3,0	0,8	0,9	0,8	36	35	32
SBAO/WEC	> 0.87 wtf	1,6	1,8	1,8	0,9	1,0	0,8	14	16	22
	Denominatie									
BO	Openbaar	3,3	3,2	3,0	1,4	1,4	1,3	17	18	17
BO	Rooms-katholiek	3,7	3,6	3,6	1,6	1,7	1,6	16	17	16
BO	Protestants-christelijk	3,5	3,3	2,8	1,2	1,5	1,4	17	16	17
BO	Overig bijzonder	3,3	3,4	2,7	1,1	1,2	1,1	21	20	20
SBAO/WEC	Openbaar	2,5	2,3	2,3	0,6	0,7	0,7	31	29	30
SBAO/WEC	Rooms-katholiek	3,6	3,8	3,6	1,0	1,0	1,0	30	35	31
SBAO/WEC	Protestants-christelijk	2,9	2,8	2,1	0,6	0,8	0,7	30	30	27
SBAO/WEC	Overig bijzonder	3,0	2,9	2,3	0,7	0,7	0,7	40	39	38

Vervolg Tabel B1.2. Kengetallen overig verzuim PO onderwijzend personeel, 2011-2013

Onder- wijssoort	Kenmerk	VP			MF			GZD		
		2011	2012	2013	2011	2012	2013	2011	2012	2013
	Denominatie uitgesplitst									
BO	Openbaar	3,3	3,2	3,0	1,4	1,4	1,3	17	18	17
BO	Rooms-katholiek	3,7	3,6	3,6	1,6	1,7	1,6	16	17	16
BO	Protestants-christelijk	3,6	3,3	3,0	1,3	1,5	1,4	17	16	17
BO	Algemeen bijzonder	3,3	3,3	2,7	1,2	1,3	1,1	19	18	20
BO	Gereformeerd, reformatorisch, evangelisch	2,5	2,9	2,2	0,9	1,0	0,9	15	16	14
BO	Islamitisch	5,2	5,0	3,1	0,8	0,8	0,5	48	58	65
BO	Vrije scholen	2,5	3,3	2,4	0,9	1,2	1,1	19	17	17
BO	Overig	2,6	2,9	2,4	1,1	1,1	1,0	18	20	16
SBAO/WEC	Openbaar	2,5	2,3	2,3	0,6	0,7	0,7	31	29	30
SBAO/WEC	Rooms-katholiek	3,6	3,8	3,6	1,0	1,0	1,0	30	35	31
SBAO/WEC	Protestants-christelijk	2,9	2,8	2,1	0,6	0,8	0,8	30	31	28
SBAO/WEC	Algemeen bijzonder	3,0	2,9	2,3	0,7	0,7	0,7	39	38	37
SBAO/WEC	Gereformeerd, reformatorisch, evangelisch	3,4	2,2	2,1	0,5	0,8	0,6	34	21	19
SBAO/WEC	Overig	2,8	2,3	2,6	0,4	0,5	0,6	63	78	53
	Verstedelijking									
BO	Sterk verstedelijkt	3,2	3,0	2,8	0,7	0,7	0,6	32	33	32
BO	Verstedelijkt	3,5	3,4	3,1	1,4	1,5	1,4	17	18	17
BO	Niet verstedelijkt	3,6	3,6	3,5	1,7	1,9	1,8	14	14	14
SBAO/WEC	Sterk verstedelijkt	2,3	2,4	1,9	0,5	0,5	0,4	37	40	45
SBAO/WEC	Verstedelijkt	3,2	3,1	2,9	0,8	0,9	0,9	33	35	29
SBAO/WEC	Niet verstedelijkt	3,5	3,5	2,9	0,9	1,0	0,9	31	30	33
	Regio									
BO	Noord	3,7	3,5	3,3	2,0	2,3	2,2	12	12	11
BO	Oost	3,7	3,7	3,2	1,7	1,9	1,8	16	15	16
BO	West	3,1	2,9	2,7	0,9	0,9	0,9	22	23	23
BO	Zuid	4,0	4,0	4,0	1,8	1,8	1,7	15	16	15
SBAO/WEC	Noord	3,6	3,6	2,6	1,1	1,3	1,2	22	23	24
SBAO/WEC	Oost	3,2	3,0	2,5	0,8	0,9	0,9	32	30	28
SBAO/WEC	West	2,4	2,3	1,9	0,5	0,5	0,5	41	41	40
SBAO/WEC	Zuid	3,7	3,9	3,9	1,0	1,0	0,9	34	40	35

Vervolg Tabel B1.2. Kengetallen overig verzuim PO onderwijzend personeel, 2011-2013

Onder- wijssoort	Kenmerk	VP			MF			GZD		
		2011	2012	2013	2011	2012	2013	2011	2012	2013
	Provincies en G5									
BO	Groningen	4,1	3,7	3,5	2,0	2,4	2,2	13	14	12
BO	Friesland	3,6	3,5	3,4	2,3	2,6	2,6	10	9	9
BO	Drenthe	3,3	3,4	2,7	1,6	1,8	1,7	14	15	13
BO	Overijssel	3,8	4,0	3,7	2,2	2,6	2,5	12	12	11
BO	Gelderland	3,8	3,8	3,3	1,5	1,6	1,6	18	18	19
BO	Flevoland exclusief Almere	3,7	3,3	1,9	1,1	1,1	0,7	21	20	23
BO	Utrecht exclusief Utrecht-stad	3,4	3,0	2,9	1,1	1,1	1,1	18	17	18
BO	Noord-Holland exclusief Amsterdam	3,3	3,0	2,5	1,0	1,1	1,0	19	20	19
BO	Zuid-Holland excl. Den Haag en Rotterdam	2,8	2,7	2,5	0,9	1,0	0,9	20	21	22
BO	Zeeland	2,7	2,8	2,7	1,2	1,3	1,3	14	14	17
BO	Noord-Brabant	4,0	4,1	4,1	1,5	1,6	1,4	18	20	19
BO	Limburg	4,4	4,4	4,1	2,9	2,7	2,4	10	12	8
BO	Amsterdam	2,7	2,7	2,8	0,4	0,5	0,5	45	43	38
BO	Rotterdam	3,2	3,3	2,7	0,5	0,6	0,5	39	43	53
BO	Den Haag	2,7	2,2	2,2	0,4	0,5	0,5	55	48	48
BO	Utrecht	4,5	3,7	4,9	1,0	0,8	0,8	27	29	26
BO	Almere	1,6	1,7	1,7	0,6	0,6	0,6	33	22	33
SBAO/WEC	Groningen	3,1	3,6	2,5	1,1	1,2	1,0	19	24	29
SBAO/WEC	Friesland	4,3	3,5	2,8	1,1	1,2	1,2	24	21	22
SBAO/WEC	Drenthe	3,6	3,7	2,6	1,1	1,4	1,5	23	25	19
SBAO/WEC	Overijssel	3,4	3,2	2,2	0,9	1,0	0,9	28	27	23
SBAO/WEC	Gelderland	3,1	3,1	2,7	0,8	0,9	0,8	36	32	29
SBAO/WEC	Flevoland exclusief Almere	4,0	2,5	2,1	0,7	1,1	1,2	30	33	35
SBAO/WEC	Utrecht exclusief Utrecht-stad	2,5	2,4	2,1	0,6	0,6	0,7	32	28	27
SBAO/WEC	Noord-Holland exclusief Amsterdam	2,8	2,2	1,7	0,5	0,6	0,4	42	35	35
SBAO/WEC	Zuid-Holland excl. Den Haag en Rotterdam	2,2	2,1	1,9	0,5	0,5	0,5	39	43	37
SBAO/WEC	Zeeland	2,5	3,6	3,5	0,8	0,9	0,7	35	43	38
SBAO/WEC	Noord-Brabant	3,8	4,1	3,9	0,8	0,9	0,8	37	46	45
SBAO/WEC	Limburg	3,7	3,7	4,1	1,3	1,2	1,2	28	30	23
SBAO/WEC	Amsterdam	1,8	1,8	1,7	0,3	0,3	0,2	50	59	87
SBAO/WEC	Rotterdam	2,5	2,7	1,9	0,4	0,4	0,4	36	64	47
SBAO/WEC	Den Haag	2,4	2,0	1,7	0,1	0,3	0,2	125	73	103
SBAO/WEC	Utrecht	2,4	3,0	2,5	0,5	0,6	0,7	32	38	30
SBAO/WEC	Almere	1,1	1,3	2,3	0,4	0,4	0,8	40	20	23

Vervolg Tabel B1.2. Kengetallen overig verzuim PO onderwijzend personeel, 2011-2013

Onder- wijssoort	Kenmerk	VP			MF			GZD		
		2011	2012	2013	2011	2012	2013	2011	2012	2013
	Schoolgrootte									
BO	Kleiner dan 10	3,3	3,5	3,3	1,9	2,1	2,1	11	12	11
BO	> = 10 en < 20	3,4	3,4	3,2	1,6	1,8	1,6	14	14	14
BO	> = 20 en < 50	3,5	3,3	3,1	1,3	1,3	1,3	18	19	19
BO	50 en groter	3,9	3,7	3,3	1,2	1,3	1,2	21	22	21
SBAO/WEC	Kleiner dan 20	3,2	3,0	2,0	0,7	1,0	0,7	36	26	23
SBAO/WEC	>= 20 en < 50	3,0	3,1	2,7	0,9	1,0	0,9	25	27	27
SBAO/WEC	>= 50 en < 100	3,1	3,2	2,8	0,7	0,8	0,8	36	38	32
SBAO/WEC	100 en groter	3,0	2,7	2,4	0,6	0,6	0,6	41	42	42

Tabel B1.3. Kengetallen ziekteverzuim PO ondersteunend personeel, 2011-2013

Onder- wijssoort	Kenmerk	VP			MF			GZD		
		2011	2012	2013	2011	2012	2013	2011	2012	2013
PO		7,7	7,3	6,9	1,2	1,1	1,2	25	26	22
BO		7,4	7,0	6,7	0,9	0,9	0,9	31	31	27
SBAO/WEC		8,0	7,6	7,2	1,5	1,4	1,5	21	21	18
	Leeftijd									
BO	Jonger dan 35 jaar	4,7	4,6	4,8	1,1	1,1	1,1	17	17	18
BO	35-44 jaar	7,4	6,7	5,8	1,0	1,0	0,9	28	27	22
BO	45-54 jaar	7,5	7,0	6,5	0,9	0,9	0,9	32	32	26
BO	55-64 jaar	9,1	8,7	8,5	0,8	0,9	0,9	43	41	37
BO	65 jaar en ouder	9,4	5,4	5,7	0,5	0,4	0,4	84	66	51
SBAO/WEC	Jonger dan 35 jaar	6,7	6,2	5,9	1,8	1,7	1,6	15	15	14
SBAO/WEC	35-44 jaar	8,7	7,9	7,4	1,8	1,7	1,6	21	20	17
SBAO/WEC	45-54 jaar	7,9	7,7	7,4	1,5	1,4	1,5	22	22	20
SBAO/WEC	55-64 jaar	9,4	9,1	8,0	1,1	1,2	1,3	31	30	21
SBAO/WEC	65 jaar en ouder	5,1	7,8	11,4	0,5	0,5	0,8	20	37	40
	Geslacht									
BO	Mannen	7,9	7,6	7,2	0,9	1,0	0,9	36	35	32
BO	Vrouwen	7,2	6,8	6,5	0,9	0,9	0,9	30	30	26
SBAO/WEC	Mannen	8,5	8,0	7,9	1,4	1,4	1,4	25	26	21
SBAO/WEC	Vrouwen	7,9	7,5	7,0	1,5	1,5	1,5	20	21	18
	Functie									
BO	Onderwijsondersteunend personeel (OOP)	7,1	6,9	6,8	1,0	1,0	1,0	26	28	26
BO	Beheer- en administratief personeel (OBP)	7,8	7,2	6,2	0,7	0,8	0,7	39	41	33
SBAO/WEC	Onderwijsondersteunend personeel (OOP)	8,8	8,0	7,5	1,7	1,6	1,6	21	21	18
SBAO/WEC	Beheer- en administratief personeel (OBP)	7,0	6,5	5,8	1,3	1,2	1,1	22	23	20
	Aanstellingsomvang									
BO	< 0.5 wtf	5,8	5,9	5,9	0,7	0,8	0,9	31	31	26
BO	0.5-0.87 wtf	8,1	7,4	7,2	1,2	1,2	1,0	30	30	29
BO	> 0.87 wtf	9,1	8,4	7,1	1,3	1,4	1,2	34	32	28
SBAO/WEC	< 0.5 wtf	6,5	5,9	6,0	1,2	1,2	1,3	21	21	16
SBAO/WEC	0.5-0.87 wtf	8,4	8,3	7,7	1,8	1,7	1,6	21	22	20
SBAO/WEC	> 0.87 wtf	9,6	8,8	8,1	2,0	1,9	1,8	22	23	21
	Denominatie									
BO	Openbaar	8,4	7,6	7,1	1,1	1,1	1,0	31	29	25
BO	Rooms-katholiek	7,6	7,0	7,0	0,9	0,9	0,9	33	31	29
BO	Protestants-christelijk	5,9	6,1	5,8	0,7	0,8	0,8	31	32	29
BO	Overig bijzonder	8,3	7,8	6,7	1,1	1,1	1,1	29	32	25
SBAO/WEC	Openbaar	8,4	7,8	7,8	1,6	1,6	1,7	21	21	17
SBAO/WEC	Rooms-katholiek	8,5	7,6	7,0	1,5	1,5	1,4	21	22	18
SBAO/WEC	Protestants-christelijk	6,9	7,1	6,7	1,3	1,3	1,3	22	23	19
SBAO/WEC	Overig bijzonder	8,0	7,7	7,1	1,6	1,5	1,4	21	21	19

Vervolg Tabel B1.3. Kengetallen ziekteverzuim PO ondersteunend personeel, 2011-2013

Onder- wijssoort	Kenmerk	VP			MF			GZD		
		2011	2012	2013	2011	2012	2013	2011	2012	2013
	Verstedelijking									
BO	Sterk verstedelijkt	8,8	8,1	7,7	1,3	1,4	1,2	27	27	25
BO	Verstedelijkt	7,4	6,9	6,7	0,9	0,9	0,9	30	31	27
BO	Niet verstedelijkt	5,9	6,0	5,6	0,6	0,7	0,7	38	36	31
SBAO/WEC	Sterk verstedelijkt	8,1	7,4	7,3	1,7	1,6	1,6	20	20	18
SBAO/WEC	Verstedelijkt	8,2	7,8	7,3	1,5	1,5	1,5	21	22	18
SBAO/WEC	Niet verstedelijkt	7,5	7,3	6,8	1,4	1,3	1,3	21	23	20
	Regio									
BO	Noord	6,1	5,8	5,6	0,7	0,7	0,7	36	36	32
BO	Oost	7,3	6,9	5,8	0,8	0,8	0,8	32	33	26
BO	West	7,8	7,2	7,2	1,1	1,1	1,1	28	28	25
BO	Zuid	7,2	7,2	6,7	0,7	0,7	0,8	40	39	34
SBAO/WEC	Noord	8,8	8,4	8,0	1,6	1,4	1,5	22	22	18
SBAO/WEC	Oost	7,9	7,1	6,7	1,4	1,4	1,4	22	21	18
SBAO/WEC	West	7,8	7,7	7,3	1,6	1,5	1,5	20	22	18
SBAO/WEC	Zuid	8,3	7,7	7,1	1,5	1,5	1,4	21	22	18
	Provincies en G5									
BO	Groningen	5,8	4,7	5,2	0,6	0,6	0,6	37	36	35
BO	Friesland	5,4	6,2	6,2	0,6	0,8	0,8	37	35	32
BO	Drenthe	8,1	7,2	5,1	0,8	0,8	0,7	35	35	31
BO	Overijssel	5,4	6,2	6,0	0,7	0,8	0,8	31	30	32
BO	Gelderland	7,8	7,4	6,0	0,8	0,9	0,9	34	36	24
BO	Flevoland exclusief Almere	6,5	6,3	1,3	0,8	0,7	0,4	25	24	13
BO	Utrecht exclusief Utrecht-stad	6,3	4,7	5,6	0,8	0,8	0,8	31	30	23
BO	Noord-Holland exclusief Amsterdam	7,0	6,4	6,3	1,0	1,0	1,0	27	28	26
BO	Zuid-Holland excl. Den Haag en Rotterdam	6,8	6,4	6,6	0,9	0,9	0,9	30	29	25
BO	Zeeland	6,0	7,1	5,5	0,7	0,7	0,7	33	38	42
BO	Noord-Brabant	7,2	7,3	6,3	0,7	0,8	0,8	38	38	31
BO	Limburg	7,9	7,0	8,1	0,6	0,7	0,8	50	43	35
BO	Amsterdam	9,9	9,0	7,4	1,5	1,6	1,2	27	27	26
BO	Rotterdam	8,3	8,3	9,6	1,1	1,2	1,3	31	34	28
BO	Den Haag	8,4	8,3	8,3	1,5	1,6	1,5	23	21	22
BO	Utrecht	9,4	8,5	7,2	1,3	1,2	1,2	29	32	27
BO	Almere	11,1	6,2	7,0	1,6	1,1	1,1	26	27	24

Vervolg Tabel B1.3. Kengetallen ziekteverzuim PO ondersteunend personeel, 2011-2013

Onder- wijssoort	Kenmerk	VP			MF			GZD		
		2011	2012	2013	2011	2012	2013	2011	2012	2013
Provincies en G5										
SBAO/WEC	Groningen	8,5	7,8	7,9	1,7	1,4	1,3	20	21	16
SBAO/WEC	Friesland	8,2	8,0	7,8	1,6	1,4	1,6	22	22	17
SBAO/WEC	Drenthe	10,8	10,6	8,6	1,5	1,6	1,5	25	25	23
SBAO/WEC	Overijssel	7,3	6,4	3,9	1,3	1,3	1,2	24	20	12
SBAO/WEC	Gelderland	7,8	7,1	8,3	1,4	1,4	1,4	21	21	22
BO	Flevoland exclusief Almere	7,7	8,6	6,7	1,3	1,5	1,6	20	23	14
SBAO/WEC	Utrecht exclusief Utrecht-stad	8,6	8,2	7,9	1,4	1,4	1,4	24	29	20
SBAO/WEC	Noord-Holland exclusief Amsterdam	8,4	8,8	7,2	1,6	1,6	1,5	21	22	19
SBAO/WEC	Zuid-Holland excl. Den Haag en Rotterdam	6,2	6,6	6,3	1,5	1,4	1,4	18	19	16
SBAO/WEC	Zeeland	6,5	6,5	7,8	1,4	1,3	1,2	22	20	21
SBAO/WEC	Noord-Brabant	8,2	7,8	7,3	1,6	1,6	1,5	20	21	17
SBAO/WEC	Limburg	9,3	7,6	6,4	1,3	1,3	1,2	25	26	21
SBAO/WEC	Amsterdam	8,4	8,1	8,1	1,9	1,7	1,6	20	22	21
SBAO/WEC	Rotterdam	7,5	7,7	8,6	1,7	1,4	1,8	20	27	19
SBAO/WEC	Den Haag	8,8	7,0	6,2	2,0	1,9	1,7	18	14	15
SBAO/WEC	Utrecht	8,0	7,6	7,3	1,5	1,7	1,6	23	20	18
SBAO/WEC	Almere	15,0	12,3	11,6	2,4	2,4	2,1	20	24	25
Schoolgrootte										
BO	Kleiner dan 10	6,5	6,2	6,3	0,6	0,8	0,9	43	33	27
BO	>= 10 en < 20	6,7	6,8	6,4	0,7	0,8	0,8	33	37	29
BO	>= 20 en < 50	7,7	7,1	6,8	0,9	1,0	0,9	32	30	28
BO	50 en groter	7,6	6,9	6,9	1,3	1,2	1,3	25	24	22
SBAO/WEC	Kleiner dan 20	6,7	5,7	5,9	1,3	1,0	1,0	21	19	28
SBAO/WEC	>= 20 en < 50	7,4	7,0	6,6	1,3	1,3	1,4	22	23	18
SBAO/WEC	>= 50 en < 100	8,2	7,7	7,3	1,6	1,5	1,6	21	21	18
SBAO/WEC	100 en groter	8,3	7,9	7,5	1,6	1,6	1,5	21	21	18

Tabel B1.4. Kengetallen overig verzuim PO ondersteunend personeel, 2011-2013

Onder- wijssoort	Kenmerk	VP			MF			GZD		
		2011	2012	2013	2011	2012	2013	2011	2012	2013
PO		1,7	1,6	1,4	0,3	0,3	0,3	30	33	31
BO		1,0	1,0	0,9	0,2	0,2	0,2	22	27	25
SBAO/WEC		2,3	2,3	1,9	0,5	0,5	0,5	35	37	35
	Leeftijd									
BO	Jonger dan 35 jaar	3,0	3,0	3,0	0,5	0,6	0,6	32	38	34
BO	35-44 jaar	1,1	1,3	1,3	0,2	0,3	0,3	33	46	41
BO	45-54 jaar	0,4	0,3	0,3	0,2	0,2	0,2	10	10	12
BO	55-64 jaar	0,5	0,5	0,5	0,2	0,2	0,2	9	12	13
BO	65 jaar en ouder	1,2	0,5	0,3	0,1	0,1	0,1	25	14	21
SBAO/WEC	Jonger dan 35 jaar	5,5	5,6	4,7	0,8	0,9	0,9	47	55	54
SBAO/WEC	35-44 jaar	2,3	2,2	2,1	0,5	0,6	0,5	45	51	48
SBAO/WEC	45-54 jaar	0,5	0,4	0,4	0,4	0,4	0,4	11	7	8
SBAO/WEC	55-64 jaar	0,7	0,8	0,4	0,2	0,3	0,2	19	13	11
SBAO/WEC	65 jaar en ouder	0,0	0,0	0,5	0,1	0,1	0,3	1	2	8
	Geslacht									
BO	Mannen	0,5	0,6	0,5	0,2	0,2	0,2	15	22	22
BO	Vrouwen	1,2	1,2	1,1	0,2	0,3	0,3	24	28	26
SBAO/WEC	Mannen	0,9	0,9	0,7	0,3	0,3	0,3	45	41	39
SBAO/WEC	Vrouwen	2,7	2,6	2,2	0,5	0,6	0,5	33	37	35
	Functie									
BO	Onderwijsondersteunend personeel (OOP)	1,2	1,1	1,0	0,3	0,3	0,3	25	29	27
BO	Beheer- en administratief personeel (OBP)	0,8	0,7	0,8	0,2	0,2	0,2	18	20	19
SBAO/WEC	Onderwijsondersteunend personeel (OOP)	2,3	2,3	1,8	0,6	0,6	0,5	29	34	33
SBAO/WEC	Beheer- en administratief personeel (OBP)	2,3	2,3	2,1	0,3	0,3	0,3	47	52	53
	Aanstellingsomvang									
BO	< 0.5 wtf	1,0	1,0	0,9	0,2	0,2	0,2	23	28	30
BO	0.5-0.87 wtf	1,1	1,2	1,1	0,3	0,3	0,3	23	30	23
BO	> 0.87 wtf	0,9	0,7	0,6	0,3	0,3	0,4	16	15	10
SBAO/WEC	< 0.5 wtf	3,0	2,7	2,0	0,4	0,4	0,4	46	50	44
SBAO/WEC	0.5-0.87 wtf	2,6	2,5	2,1	0,6	0,6	0,5	31	29	31
SBAO/WEC	> 0.87 wtf	1,1	1,3	1,0	0,6	0,6	0,6	11	18	16
	Denominatie									
BO	Openbaar	1,0	1,0	1,0	0,3	0,2	0,2	24	28	30
BO	Rooms-katholiek	0,9	0,9	0,9	0,2	0,2	0,3	21	31	20
BO	Protestants-christelijk	1,2	1,2	1,0	0,3	0,3	0,3	21	24	27
BO	Overig bijzonder	1,0	1,0	0,8	0,2	0,2	0,2	28	27	27
SBAO/WEC	Openbaar	2,1	1,8	1,8	0,4	0,5	0,4	37	33	32
SBAO/WEC	Rooms-katholiek	2,4	2,3	2,1	0,5	0,5	0,5	36	39	35
SBAO/WEC	Protestants-christelijk	3,0	2,7	1,7	0,5	0,6	0,5	33	30	31
SBAO/WEC	Overig bijzonder	2,1	2,3	1,8	0,5	0,5	0,5	34	41	40

Vervolg Tabel B1.4. Kengetallen overig verzuim PO ondersteunend personeel, 2011-2013

Onder- wijssoort	Kenmerk	VP			MF			GZD		
		2011	2012	2013	2011	2012	2013	2011	2012	2013
	Denominatie uitgesplitst									
BO	Openbaar	1,0	1,0	1,0	0,3	0,2	0,2	24	28	30
BO	Rooms-katholiek	0,9	0,9	0,9	0,2	0,2	0,3	21	31	20
BO	Protestants-christelijk	1,0	1,0	0,9	0,2	0,3	0,2	23	27	30
BO	Algemeen bijzonder	0,8	0,7	0,7	0,2	0,2	0,2	18	20	35
BO	Gereformeerd, reformatorisch, evangelisch	1,7	2,0	1,6	0,4	0,4	0,3	16	20	20
BO	Islamitisch	1,8	2,0	1,2	0,2	0,3	0,2	86	80	66
BO	Vrije scholen	0,7	0,8	1,0	0,2	0,2	0,3	28	18	11
BO	Overig	0,7	0,8	0,7	0,3	0,3	0,4	13	14	9
SBAO/WEC	Openbaar	2,1	1,8	1,8	0,4	0,5	0,4	37	33	32
SBAO/WEC	Rooms-katholiek	2,4	2,3	2,1	0,5	0,5	0,5	36	39	35
SBAO/WEC	Protestants-christelijk	3,0	2,7	1,7	0,5	0,5	0,5	33	31	34
SBAO/WEC	Algemeen bijzonder	2,2	2,3	1,8	0,5	0,5	0,5	33	40	39
SBAO/WEC	Gereformeerd, reformatorisch, evangelisch	3,6	3,4	2,1	0,2	0,8	0,7	67	22	16
SBAO/WEC	Overig	1,6	2,2	2,9	0,2	0,3	0,4	70	68	42
	Verstedelijking									
BO	Sterk verstedelijkt	1,2	1,0	1,0	0,2	0,2	0,3	35	40	23
BO	Verstedelijkt	1,0	1,0	0,9	0,3	0,3	0,2	20	27	28
BO	Niet verstedelijkt	0,8	1,0	0,9	0,2	0,2	0,2	18	21	24
SBAO/WEC	Sterk verstedelijkt	1,9	1,8	1,7	0,4	0,4	0,3	33	37	36
SBAO/WEC	Verstedelijkt	2,3	2,5	2,1	0,5	0,5	0,5	37	37	35
SBAO/WEC	Niet verstedelijkt	2,8	2,3	1,7	0,5	0,6	0,5	30	37	34
	Regio									
BO	Noord	1,0	1,1	1,0	0,3	0,3	0,3	22	27	29
BO	Oost	0,9	1,2	0,9	0,3	0,3	0,2	19	29	33
BO	West	1,0	0,9	1,0	0,2	0,2	0,3	25	27	23
BO	Zuid	1,0	0,9	0,9	0,3	0,2	0,2	21	25	22
SBAO/WEC	Noord	3,0	2,9	2,1	0,7	0,8	0,7	25	26	25
SBAO/WEC	Oost	2,5	2,5	1,9	0,5	0,5	0,5	40	39	35
SBAO/WEC	West	1,9	1,8	1,5	0,4	0,4	0,4	32	36	38
SBAO/WEC	Zuid	2,6	2,5	2,3	0,6	0,6	0,5	37	42	38

Vervolg Tabel B1.4. Kengetallen overig verzuim PO ondersteunend personeel, 2011-2013

Onder-wijssoort	Kenmerk	VP			MF			GZD		
		2011	2012	2013	2011	2012	2013	2011	2012	2013
	Provincies en G5									
BO	Groningen	1,1	0,8	0,4	0,2	0,2	0,2	29	25	22
BO	Friesland	1,2	1,4	1,3	0,3	0,3	0,3	26	32	36
BO	Drenthe	0,7	1,2	1,2	0,4	0,4	0,3	13	21	23
BO	Overijssel	0,8	1,1	0,9	0,3	0,3	0,2	17	36	50
BO	Gelderland	1,0	1,3	0,9	0,3	0,3	0,2	20	28	25
BO	Flevoland exclusief Almere	0,6	1,3	0,5	0,2	0,3	0,2	8	15	36
BO	Utrecht exclusief Utrecht-stad	0,9	1,1	0,7	0,3	0,3	0,2	14	13	16
BO	Noord-Holland exclusief Amsterdam	0,8	0,8	1,1	0,2	0,2	0,2	21	23	31
BO	Zuid-Holland excl. Den Haag en Rotterdam	0,7	0,7	1,0	0,2	0,2	0,2	15	21	22
BO	Zeeland	1,3	1,4	1,5	0,3	0,3	0,3	29	24	25
BO	Noord-Brabant	1,2	0,9	0,9	0,2	0,2	0,2	25	27	28
BO	Limburg	0,5	0,7	0,6	0,3	0,2	0,3	9	22	13
BO	Amsterdam	1,7	1,1	1,0	0,2	0,3	0,2	36	45	28
BO	Rotterdam	1,3	1,0	0,9	0,2	0,2	0,1	65	41	42
BO	Den Haag	0,8	0,9	0,8	0,1	0,2	0,6	51	39	10
BO	Utrecht	2,3	1,4	1,5	0,4	0,3	0,3	26	32	37
BO	Almere	0,5	1,1	0,6	0,2	0,3	0,3	42	21	21
SBAO/WEC	Groningen	3,2	2,8	2,4	0,7	0,8	0,7	27	28	27
SBAO/WEC	Friesland	2,9	2,9	1,6	0,6	0,7	0,7	24	24	24
SBAO/WEC	Drenthe	2,8	3,2	2,4	0,7	0,8	0,7	25	25	21
SBAO/WEC	Overijssel	2,2	2,7	1,8	0,5	0,5	0,6	35	40	33
SBAO/WEC	Gelderland	2,7	2,3	1,8	0,5	0,6	0,5	41	37	35
SBAO/WEC	Flevoland exclusief Almere	3,1	2,6	2,2	0,3	0,5	0,6	53	54	41
SBAO/WEC	Utrecht exclusief Utrecht-stad	2,2	1,8	1,5	0,3	0,4	0,4	39	33	29
SBAO/WEC	Noord-Holland exclusief Amsterdam	1,8	1,7	1,3	0,4	0,4	0,3	33	30	37
SBAO/WEC	Zuid-Holland excl. Den Haag en Rotterdam	2,1	2,1	1,6	0,4	0,4	0,4	26	31	42
SBAO/WEC	Zeeland	1,7	1,2	2,0	0,5	0,5	0,4	22	24	34
SBAO/WEC	Noord-Brabant	2,6	2,7	2,4	0,5	0,5	0,5	40	49	45
SBAO/WEC	Limburg	2,9	2,5	2,3	0,7	0,7	0,6	33	35	24
SBAO/WEC	Amsterdam	1,4	1,0	1,5	0,2	0,2	0,3	55	56	52
SBAO/WEC	Rotterdam	2,1	2,7	1,9	0,4	0,3	0,4	29	55	36
SBAO/WEC	Den Haag	1,4	1,4	1,3	0,2	0,4	0,2	54	54	50
SBAO/WEC	Utrecht	1,6	2,1	1,8	0,5	0,4	0,4	22	29	34
SBAO/WEC	Almere	0,8	2,3	2,7	0,3	0,5	0,6	46	46	44

Vervolg Tabel B1.4. Kengetallen overig verzuim PO ondersteunend personeel, 2011-2013

Onder- wijssoort	Kenmerk	VP			MF			GZD		
		2011	2012	2013	2011	2012	2013	2011	2012	2013
	Schoolgrootte									
BO	Kleiner dan 10	1,2	0,8	1,0	0,2	0,3	0,3	30	12	24
BO	> = 10 en < 20	0,8	1,0	1,0	0,2	0,2	0,2	14	24	24
BO	> = 20 en < 50	1,0	1,0	0,8	0,2	0,3	0,2	25	30	28
BO	50 en groter	1,2	1,0	1,4	0,3	0,3	0,5	22	26	20
SBAO/WEC	Kleiner dan 20	1,9	1,3	0,7	0,3	0,4	0,2	56	33	32
SBAO/WEC	>= 20 en < 50	2,2	1,9	1,6	0,4	0,4	0,4	31	33	33
SBAO/WEC	>= 50 en < 100	2,5	2,4	2,1	0,5	0,6	0,5	36	38	35
SBAO/WEC	100 en groter	2,2	2,4	1,9	0,5	0,5	0,5	34	39	37

Tabel B1.5. Kengetallen ziekteverzuim VO onderwijzend personeel, 2011-2013

Kenmerk	VP			MF			GZD		
	2011	2012	2013	2011	2012	2013	2011	2012	2013
Totaal	5,0	5,2	5,0	1,8	1,7	1,7	14	14	12
Verzuim max 1 jaar	4,9	5,1	4,9	-	-	-	-	-	-
Leeftijd									
Jonger dan 35 jaar	3,6	3,8	3,5	2,0	1,9	1,8	8	9	8
35-44 jaar	4,5	4,5	4,3	2,0	1,9	1,8	11	11	10
45-54 jaar	5,0	4,9	4,7	1,7	1,7	1,7	14	13	12
55-64 jaar	6,7	7,2	7,0	1,5	1,5	1,6	22	21	18
65 jaar en ouder	4,9	5,3	4,7	0,9	0,9	0,8	19	23	22
Bapo									
Geen bapo	4,6	4,7	4,4	-	-	-	-	-	-
Wel bapo	6,7	7,0	7,0	-	-	-	-	-	-
Geslacht									
Mannen	4,5	4,6	4,4	1,5	1,5	1,5	14	14	12
Vrouwen	5,8	5,9	5,6	2,0	2,0	1,9	14	13	12
Functie									
Directieleden	3,4	3,2	2,9	0,8	0,8	0,8	23	20	16
Leerkrachten (OP)	5,1	5,3	5,1	1,8	1,8	1,7	14	13	12
Aanstellingsomvang									
< 0.5 wtf	4,1	4,8	4,8	1,6	1,6	1,7	12	12	11
0.5-0.87 wtf	5,5	5,5	5,3	1,9	1,9	1,8	14	14	13
> 0.87 wtf	5,2	5,1	4,3	1,8	1,7	1,6	16	16	13
Denominatie									
Openbaar	5,2	5,2	5,2	1,8	1,7	1,7	14	14	12
Rooms-katholiek	4,7	5,0	4,7	1,7	1,7	1,6	14	13	13
Protestants-christelijk	5,1	4,9	4,7	1,8	1,7	1,7	14	14	11
Overig bijzonder	5,3	5,7	5,3	1,9	1,9	1,8	13	13	12
Denominatie uitgesplitst									
Openbaar	5,2	5,2	5,2	1,8	1,7	1,7	14	14	12
Rooms-katholiek	4,7	5,0	4,7	1,7	1,7	1,6	14	13	13
Protestants-christelijk	5,3	5,2	4,7	1,8	1,7	1,7	14	14	12
Algemeen bijzonder	5,3	5,4	4,9	1,8	1,8	1,7	13	13	12
Gereformeerd, reformatorisch, evangelisch	4,3	3,7	4,5	1,7	1,6	2,0	12	11	10
Islamitisch	9,3	-	-	2,1	-	-	19	-	-
Vrije scholen	6,7	4,2	3,8	1,9	2,0	1,6	15	11	9
Overig	5,2	6,0	5,7	1,9	1,9	1,9	13	14	12
Verstedelijking									
Sterk verstedelijkt	5,2	5,4	5,1	1,8	1,8	1,7	14	13	12
Verstedelijkt	4,9	5,2	4,9	1,8	1,8	1,7	13	13	12
Niet verstedelijkt	5,3	4,9	5,0	1,7	1,5	1,6	15	14	13

Vervolg Tabel B1.5. Kengetallen ziekteverzuim VO onderwijzend personeel, 2011-2013

Kenmerk	VP			MF			GZD		
	2011	2012	2013	2011	2012	2013	2011	2012	2013
Regio									
Noord	5,7	5,1	5,1	1,7	1,5	1,6	14	15	13
Oost	5,3	5,7	5,3	1,9	1,8	1,8	14	14	12
West	5,0	5,2	4,9	1,8	1,8	1,7	13	13	11
Zuid	4,5	4,9	4,6	1,6	1,6	1,6	14	13	12
Provincies en G5									
Groningen	5,8	5,6	5,6	1,7	1,6	1,7	14	15	14
Friesland	5,8	5,0	5,1	1,7	1,6	1,5	14	14	13
Drenthe	5,3	4,2	4,6	1,8	1,0	1,7	14	16	12
Overijssel	5,3	5,8	5,5	1,9	1,7	1,7	17	16	13
Gelderland	5,5	5,4	5,2	1,8	1,8	1,8	13	14	12
Flevoland exclusief Almere	5,4	4,8	5,1	1,9	1,6	1,8	11	10	10
Utrecht exclusief Utrecht-stad	5,3	5,4	5,2	1,9	1,9	1,8	13	14	13
Noord-Holland exclusief Amsterdam	5,2	5,1	4,5	1,8	1,8	1,8	13	12	10
Zuid-Holland excl. Den Haag en Rotterdam	4,8	4,7	4,7	1,8	1,7	1,7	13	12	11
Zeeland	4,1	3,0	4,5	1,6	1,5	1,8	14	10	10
Noord-Brabant	4,6	4,8	4,5	1,6	1,7	1,5	14	13	12
Limburg	4,2	5,4	5,4	1,6	1,6	1,5	13	15	16
Amsterdam	3,3	6,6	5,6	1,8	1,9	1,7	13	14	13
Rotterdam	6,0	5,5	5,6	1,9	1,8	1,8	13	13	12
Den Haag	6,1	5,4	4,9	2,1	2,1	1,8	13	12	11
Utrecht	4,7	3,7	4,4	1,7	1,5	1,4	31	11	13
Almere	4,2	7,0	5,4	2,1	2,2	2,2	11	14	11
Schoolgrootte									
Kleiner dan 50	6,1	6,4	6,3	1,4	1,4	1,5	19	19	17
>= 50 en < 100	4,9	4,8	4,9	1,8	1,6	1,6	13	13	12
>= 100 en < 200	4,9	5,1	4,8	1,8	1,8	1,7	13	12	12
200 en groter	5,0	5,2	4,9	1,8	1,7	1,7	14	14	12
Salarisschaal									
LA	4,4	5,9	5,7	1,3	1,3	1,3	16	17	16
LB	5,9	6,0	5,6	2,0	1,9	1,9	14	13	12
LC	4,6	5,0	4,8	1,7	1,7	1,7	13	13	12
LD	3,8	3,9	3,9	1,3	1,3	1,4	14	13	12
LE	3,7	3,7	3,3	0,7	0,7	0,7	25	27	19
Schaal 13 en hoger	2,7	2,1	2,3	0,5	0,5	0,5	35	21	18
Schooltype									
Havo/vwo	4,4	4,2	4,1	1,8	1,7	1,6	13	12	11
Pro	6,0	6,2	6,9	1,5	1,5	1,5	18	17	18
Vmbo-t	4,3	6,0	5,2	1,4	1,2	1,6	13	17	14
Vmbo-t/havo/vwo	4,6	4,4	4,0	1,8	1,8	1,7	12	12	10
Vmbo	6,0	6,9	6,2	1,7	1,6	1,5	17	18	17
Vmbo/havo/vwo	5,1	5,3	5,0	1,8	1,7	1,7	14	14	12

Vervolg Tabel B1.5. Kengetallen ziekteverzuim VO onderwijzend personeel, 2011-2013

Kenmerk	VP			MF			GZD		
	2011	2012	2013	2011	2012	2013	2011	2012	2013
Niet westerse allochtonen									
< 5% allochtone II	4,7	4,5	4,8	1,7	1,6	1,7	14	12	12
5 tot 10% allochtone II	4,9	4,9	4,6	1,8	1,6	1,7	14	14	12
10 tot 25% allochtone II	5,4	5,3	4,9	1,8	1,8	1,7	14	13	12
25 tot 50% allochtone II	4,6	6,0	5,8	1,9	1,8	1,8	13	15	13
>= 50% allochtone II	5,4	6,6	5,9	2,1	2,1	1,9	15	13	12

Tabel B1.6. Kengetallen ziekteverzuim VO ondersteunend personeel, 2011-2013

Kenmerk	VP			MF			GZD		
	2011	2012	2013	2011	2012	2013	2011	2012	2013
Totaal	5,2	5,5	5,4	1,4	1,3	1,4	19	18	16
Leeftijd									
Jonger dan 35 jaar	3,8	3,5	3,7	1,6	1,6	1,5	11	10	10
35-44 jaar	4,3	4,8	4,5	1,6	1,6	1,5	15	14	12
45-54 jaar	5,3	5,3	5,2	1,4	1,4	1,4	19	17	15
55-64 jaar	6,4	6,8	6,6	1,2	1,2	1,3	25	24	20
65 jaar en ouder	4,8	6,4	6,7	0,7	0,7	0,7	28	44	40
Geslacht									
Mannen	4,9	5,2	5,2	1,3	1,3	1,4	18	18	16
Vrouwen	5,6	5,8	5,5	1,5	1,4	1,5	19	18	15
Functie*									
Onderwijsondersteunend personeel (OOP)	5,8	5,7	5,5	1,5	1,5	1,5	17	17	15
Beheer- en administratief personeel (OBP)	4,8	5,3	5,2	1,3	1,2	1,4	20	20	16
Aanstellingsomvang									
< 0.5 wtf	4,9	5,2	5,4	1,2	1,2	1,3	20	19	16
0.5-0.87 wtf	5,7	6,0	5,6	1,5	1,5	1,5	18	18	16
> 0.87 wtf	4,9	5,0	5,0	1,6	1,5	1,5	17	16	15
Denominatie									
Openbaar	5,2	5,8	5,7	1,4	1,4	1,5	20	18	15
Rooms-katholiek	5,2	5,5	5,1	1,4	1,4	1,3	19	17	17
Protestants-christelijk	5,0	5,2	4,8	1,3	1,2	1,3	19	20	16
Overig bijzonder	5,6	5,5	5,8	1,5	1,5	1,5	17	16	16
Denominatie uitgesplitst									
Openbaar	5,2	5,8	5,7	1,4	1,4	1,5	20	18	15
Rooms-katholiek	5,2	5,5	5,1	1,4	1,4	1,3	19	17	17
Protestants-christelijk	5,1	5,5	4,7	1,3	1,2	1,3	19	21	16
Algemeen bijzonder	5,6	4,9	5,0	1,5	1,5	1,5	16	15	14
Gereformeerd, reformatorisch, evangelisch	4,5	3,9	5,8	1,3	1,3	1,5	16	15	16
Islamitisch									
Vrije scholen	5,9	5,5	6,2	1,6	1,4	1,1	18	13	24
Overig	5,5	6,0	6,5	1,5	1,5	1,5	17	18	17
Verstedelijking									
Sterk verstedelijkt	5,5	6,2	6,3	1,5	1,6	1,6	19	18	16
Verstedelijkt	5,2	5,4	5,2	1,4	1,4	1,4	18	18	15
Niet verstedelijkt	5,2	5,1	5,0	1,3	1,2	1,3	19	18	17

Vervolg Tabel B1.6. Kengetallen ziekteverzuim VO ondersteunend personeel, 2011-2013

Kenmerk	VP			MF			GZD		
	2011	2012	2013	2011	2012	2013	2011	2012	2013
Regio									
Noord	5,6	5,0	4,8	1,3	1,1	1,2	19	18	16
Oost	5,3	5,4	5,5	1,4	1,4	1,5	18	18	15
West	5,2	5,6	5,5	1,5	1,5	1,5	18	17	15
Zuid	5,1	5,6	5,2	1,3	1,4	1,3	20	18	17
Provincies en G5									
Groningen	6,0	5,2	5,3	1,3	1,3	1,3	19	18	17
Friesland	4,9	4,7	4,3	1,2	1,2	1,1	17	19	16
Drenthe	6,7	5,4	5,2	1,3	0,9	1,3	24	20	16
Overijssel	5,0	5,5	5,0	1,5	1,3	1,4	20	18	16
Gelderland	5,3	5,3	5,8	1,3	1,3	1,5	18	19	15
Flevoland exclusief Almere	6,4	4,4	4,4	1,5	1,3	1,4	19	13	16
Utrecht exclusief Utrechtstad	5,4	5,9	6,2	1,3	1,4	1,4	19	18	18
Noord-Holland exclusief Amsterdam	5,4	5,2	4,7	1,5	1,5	1,4	16	16	13
Zuid-Holland excl. Den Haag en Rotterdam	4,8	5,1	4,8	1,4	1,4	1,4	17	17	13
Zeeland	3,2	6,8	5,9	1,6	1,5	1,7	17	14	16
Noord-Brabant	5,3	5,7	5,1	1,3	1,4	1,3	21	19	17
Limburg	4,4	4,9	5,5	1,3	1,3	1,2	20	17	18
Amsterdam	4,1	7,1	7,7	1,7	1,9	1,6	17	18	19
Rotterdam	6,6	6,6	7,1	1,6	1,5	1,6	19	20	18
Den Haag	6,5	5,2	5,5	1,8	1,8	1,7	15	16	14
Utrecht	3,9	5,5	5,7	1,4	1,4	1,4	29	15	15
Almere	5,6	6,3	6,8	1,8	1,9	1,9	15	19	12
Schoolgrootte									
Kleiner dan 50	5,9	5,4	6,5	1,2	1,3	1,4	20	19	19
>= 50 en < 100	5,7	5,5	5,4	1,5	1,3	1,3	19	17	15
>= 100 en < 200	4,8	5,4	5,0	1,4	1,4	1,4	18	16	15
200 en groter	5,3	5,5	5,4	1,4	1,4	1,4	18	18	16
Salarisschaal									
Schaal 1 tot en met 4	6,9	7,5	7,3	1,4	1,5	1,5	23	22	19
Schalen 5 en 6	5,4	5,8	5,4	1,6	1,5	1,5	17	16	15
Schalen 7, 8 en 9	4,4	4,3	4,4	1,4	1,3	1,3	16	14	13
Schaal 10, 11 en 12 (middenmanagement)	4,1	4,3	3,9	1,2	1,1	1,2	17	18	14
Schaal 13 en hoger (hoger management)	2,3	2,2	2,2	0,6	0,6	0,7	22	19	13
Schooltype									
Havo/vwo	5,0	4,6	5,2	1,5	1,4	1,4	19	16	15
Pro	5,7	5,7	6,2	1,3	1,3	1,4	20	18	18
Vmbo-t	8,5	5,9	4,3	1,5	1,3	1,1	28	25	15
Vmbo-t/havo/vwo	5,1	5,1	5,1	1,4	1,4	1,4	18	17	15
Vmbo	5,9	6,1	5,9	1,3	1,2	1,2	22	20	21
Vmbo/havo/vwo	5,2	5,6	5,4	1,4	1,4	1,4	18	18	15

Vervolg Tabel B1.6. Kengetallen ziekteverzuim VO ondersteunend personeel, 2011-2013

Kenmerk	VP			MF			GZD		
	2011	2012	2013	2011	2012	2013	2011	2012	2013
Niet westerse allochtonen									
< 5% allochtone II	4,9	4,9	5,0	1,3	1,3	1,3	20	18	17
5 tot 10% allochtone II	5,2	5,3	5,2	1,4	1,3	1,3	18	18	16
10 tot 25% allochtone II	5,2	5,4	4,9	1,4	1,4	1,4	18	17	15
25 tot 50% allochtone II	5,7	6,4	6,3	1,5	1,5	1,5	21	21	15
>= 50% allochtone II	5,4	6,8	8,4	1,8	1,8	1,9	16	16	18

Bijlage 2 Nulverzuim 2011-2013

Tabel B2.1. Nul(ziekte)verzuim PO onderwijzend personeel, 2011-2013

Onderwijssoort	Kenmerk	Nulverzuim		
		2011	2012	2013
PO		42,4	43,9	46,8
BO		43,3	44,7	47,6
SBAO/WEC		37,9	39,5	42,8
	Leeftijd			
BO	Jonger dan 35 jaar	39,9	42,4	46,6
BO	35-44 jaar	43,2	43,5	46,7
BO	45-54 jaar	44,9	46,4	48,2
BO	55-64 jaar	46,0	46,9	48,7
BO	65 jaar en ouder	64,5	61,0	62,4
SBAO/WEC	Jonger dan 35 jaar	33,8	37,1	40,7
SBAO/WEC	35-44 jaar	36,0	36,5	40,3
SBAO/WEC	45-54 jaar	38,7	40,0	44,4
SBAO/WEC	55-64 jaar	43,2	43,9	45,0
SBAO/WEC	65 jaar en ouder	71,0	58,3	61,4
	Geslacht			
BO	Mannen	50,9	52,0	54,1
BO	Vrouwen	41,4	43,1	46,1
SBAO/WEC	Mannen	42,3	42,9	45,5
SBAO/WEC	Vrouwen	36,1	38,1	41,7
	Functie			
BO	Directieleden	58,6	60,4	61,2
BO	Leerkrachten (OP)	41,8	43,2	46,3
SBAO/WEC	Directieleden	56,3	56,8	61,2
SBAO/WEC	Leerkrachten (OP)	36,7	38,3	41,3
	Aanstellingsomvang			
BO	< 0.5 wtf	49,5	49,9	54,4
BO	0.5-0.87 wtf	39,5	42,3	44,6
BO	> 0.87 wtf	41,6	42,8	44,1
SBAO/WEC	< 0.5 wtf	44,4	45,0	48,2
SBAO/WEC	0.5-0.87 wtf	35,2	36,6	40,9
SBAO/WEC	> 0.87 wtf	36,0	38,7	40,2
	Denominatie			
BO	Openbaar	40,5	43,5	45,8
BO	Rooms-katholiek	43,6	44,8	47,4
BO	Protestants-christelijk	46,7	47,4	51,5
BO	Overig bijzonder	40,2	40,3	43,0
SBAO/WEC	Openbaar	37,1	41,1	41,9
SBAO/WEC	Rooms-katholiek	39,0	40,0	41,1
SBAO/WEC	Protestants-christelijk	40,3	42,2	47,6
SBAO/WEC	Overig bijzonder	36,3	37,1	42,5

Vervolg Tabel B2.1. Nul(ziekte)verzuim PO onderwijzend personeel, 2011-2013

Onderwijssoort	Kenmerk	Nulverzuim		
		2011	2012	2013
	Denominatie uitgesplitst			
BO	Openbaar	40,5	43,5	45,8
BO	Rooms-katholiek	43,6	44,8	47,4
BO	Protestants-christelijk	45,3	46,4	50,4
BO	Algemeen bijzonder	42,7	41,2	43,7
BO	Gereformeerd, reformatorisch, evangelisch	57,0	53,8	58,1
BO	Islamitisch	35,6	37,5	44,6
BO	Vrije scholen	25,8	31,5	35,0
BO	Overig	42,1	44,1	44,5
SBAO/WEC	Openbaar	37,1	41,1	41,9
SBAO/WEC	Rooms-katholiek	39,0	40,0	41,1
SBAO/WEC	Protestants-christelijk	40,0	41,3	46,7
SBAO/WEC	Algemeen bijzonder	36,2	37,3	42,9
SBAO/WEC	Gereformeerd, reformatorisch, evangelisch	55,7	52,6	56,6
SBAO/WEC	Overig	38,8	34,7	36,4
	Verstedelijking			
BO	Sterk verstedelijkt	38,2	39,7	44,1
BO	Verstedelijkt	42,9	44,5	47,4
BO	Niet verstedelijkt	46,4	47,9	50,0
SBAO/WEC	Sterk verstedelijkt	37,1	38,0	41,2
SBAO/WEC	Verstedelijkt	37,9	40,1	43,8
SBAO/WEC	Niet verstedelijkt	38,7	39,4	42,1
	Regio			
BO	Noord	43,5	45,4	45,0
BO	Oost	44,5	46,7	50,6
BO	West	42,3	43,4	46,2
BO	Zuid	43,9	45,1	48,7
SBAO/WEC	Noord	32,9	37,3	41,6
SBAO/WEC	Oost	39,7	41,1	46,8
SBAO/WEC	West	37,8	39,8	42,6
SBAO/WEC	Zuid	37,8	38,0	40,0

Vervolg Tabel B2.1. Nul(ziekte)verzuim PO onderwijzend personeel, 2011-2013

Onderwijssoort	Kenmerk	Nulverzuim		
		2011	2012	2013
	Provincies en G5			
BO	Groningen	42,7	45,2	42,8
BO	Friesland	46,1	47,8	46,4
BO	Drenthe	41,6	42,4	45,5
BO	Overijssel	46,5	45,7	51,1
BO	Gelderland	43,7	45,1	48,4
BO	Flevoland exclusief Almere	45,4	48,9	65,2
BO	Utrecht exclusief Utrecht-stad	42,6	44,4	50,5
BO	Noord-Holland exclusief Amsterdam	44,5	46,0	49,0
BO	Zuid-Holland excl. Den Haag en Rotterdam	44,8	45,5	46,1
BO	Zeeland	50,5	48,1	46,8
BO	Noord-Brabant	43,7	44,7	48,5
BO	Limburg	41,3	44,8	50,0
BO	Amsterdam	35,9	37,0	42,6
BO	Rotterdam	43,9	44,5	40,9
BO	Den Haag	35,2	37,7	46,4
BO	Utrecht	32,8	35,4	38,0
BO	Almere	40,4	63,7	51,0
SBAO/VEC	Groningen	33,5	37,0	38,9
SBAO/VEC	Friesland	32,9	40,1	46,1
SBAO/VEC	Drenthe	31,4	32,9	39,1
SBAO/VEC	Overijssel	42,9	43,5	60,8
SBAO/VEC	Gelderland	38,8	39,4	41,4
SBAO/VEC	Flevoland exclusief Almere	35,8	38,0	43,4
SBAO/VEC	Utrecht exclusief Utrecht-stad	37,7	36,4	45,3
SBAO/VEC	Noord-Holland exclusief Amsterdam	38,6	44,6	45,4
SBAO/VEC	Zuid-Holland excl. Den Haag en Rotterdam	39,1	42,6	45,3
SBAO/VEC	Zeeland	34,4	35,0	38,3
SBAO/VEC	Noord-Brabant	36,5	37,2	38,6
SBAO/VEC	Limburg	41,3	40,6	43,3
SBAO/VEC	Amsterdam	36,7	36,0	34,3
SBAO/VEC	Rotterdam	36,7	36,7	38,6
SBAO/VEC	Den Haag	33,8	37,8	44,0
SBAO/VEC	Utrecht	37,3	35,3	39,2
SBAO/VEC	Almere	25,4	50,7	28,4

Vervolg Tabel B2.1. Nul(ziekte)verzuim PO onderwijzend personeel, 2011-2013

Onderwijssoort	Kenmerk	Nulverzuim		
		2011	2012	2013
	Schoolgrootte			
BO	Kleiner dan 10	48,3	49,5	49,5
BO	> = 10 en < 20	45,6	46,9	49,5
BO	> = 20 en < 50	42,7	44,1	47,0
BO	50 en groter	38,0	39,0	43,5
SBAOWEC	Kleiner dan 20	45,2	43,7	48,3
SBAOWEC	>= 20 en < 50	38,7	40,6	44,2
SBAOWEC	>= 50 en < 100	37,2	40,4	42,4
SBAOWEC	100 en groter	37,2	37,1	41,2

Tabel B2.2. Nul(ziekte)verzuim PO ondersteunend personeel, 2011-2013

Onderwijssoort	Kenmerk	Nulverzuim		
		2011	2012	2013
PO		44,2	46,0	47,8
BO		53,1	54,6	55,8
SBAO/WEC		35,0	36,9	39,4
	Leeftijd			
BO	Jonger dan 35 jaar	55,1	56,0	58,1
BO	35-44 jaar	51,0	52,8	53,4
BO	45-54 jaar	52,0	53,7	55,8
BO	55-64 jaar	54,1	55,4	54,9
BO	65 jaar en ouder	67,4	76,1	78,0
SBAO/WEC	Jonger dan 35 jaar	32,8	35,2	39,6
SBAO/WEC	35-44 jaar	28,6	32,0	35,4
SBAO/WEC	45-54 jaar	36,2	37,4	39,2
SBAO/WEC	55-64 jaar	42,6	43,0	42,7
SBAO/WEC	65 jaar en ouder	69,9	70,1	62,2
	Geslacht			
BO	Mannen	54,2	56,6	56,9
BO	Vrouwen	52,6	53,8	55,4
SBAO/WEC	Mannen	38,7	40,6	41,2
SBAO/WEC	Vrouwen	33,9	35,9	38,9
	Functie			
BO	Onderwijsondersteunend personeel (OOP)	51,1	52,8	53,8
BO	Beheer- en administratief personeel (OBP)	55,6	58,7	61,7
SBAO/WEC	Onderwijsondersteunend personeel (OOP)	31,5	35,8	38,2
SBAO/WEC	Beheer- en administratief personeel (OBP)	39,8	39,9	45,6
	Aanstellingsomvang			
BO	< 0.5 wtf	61,2	61,6	60,7
BO	0.5-0.87 wtf	47,4	50,1	52,1
BO	> 0.87 wtf	48,1	49,7	53,6
SBAO/WEC	< 0.5 wtf	42,2	43,8	45,3
SBAO/WEC	0.5-0.87 wtf	31,2	33,4	36,3
SBAO/WEC	> 0.87 wtf	31,1	33,1	36,1
	Denominatie			
BO	Openbaar	46,2	50,6	52,4
BO	Rooms-katholiek	51,9	52,7	55,9
BO	Protestants-christelijk	62,2	61,9	60,7
BO	Overig bijzonder	49,2	50,9	52,9
SBAO/WEC	Openbaar	33,4	36,3	37,2
SBAO/WEC	Rooms-katholiek	33,2	34,3	35,4
SBAO/WEC	Protestants-christelijk	41,4	42,6	45,0
SBAO/WEC	Overig bijzonder	34,1	36,6	41,3

Vervolg Tabel B2.2. Nul(ziekte)verzuim PO ondersteunend personeel, 2011-2013

Onderwijssoort	Kenmerk	Nulverzuim		
		2011	2012	2013
	Denominatie uitgesplitst			
BO	Openbaar	46,2	50,6	52,4
BO	Rooms-katholiek	51,9	52,7	55,9
BO	Protestants-christelijk	59,0	59,4	57,9
BO	Algemeen bijzonder	53,4	55,2	55,9
BO	Gereformeerd, reformatorisch, evangelisch	76,1	71,3	69,9
BO	Islamitisch	47,4	46,3	53,0
BO	Vrije scholen	43,3	50,2	46,0
BO	Overig	44,6	46,7	49,7
SBAO/WEC	Openbaar	33,4	36,3	37,2
SBAO/WEC	Rooms-katholiek	33,2	34,3	35,4
SBAO/WEC	Protestants-christelijk	41,1	41,8	44,2
SBAO/WEC	Algemeen bijzonder	34,2	36,8	41,4
SBAO/WEC	Gereformeerd, reformatorisch, evangelisch	58,7	50,5	52,1
SBAO/WEC	Overig	29,4	32,5	39,1
	Verstedelijking			
BO	Sterk verstedelijkt	42,4	43,7	47,0
BO	Verstedelijkt	52,9	55,2	55,9
BO	Niet verstedelijkt	64,5	65,4	65,4
SBAO/WEC	Sterk verstedelijkt	31,8	36,8	37,2
SBAO/WEC	Verstedelijkt	35,9	36,0	39,9
SBAO/WEC	Niet verstedelijkt	36,0	39,7	41,0
	Regio			
BO	Noord	63,2	65,3	65,0
BO	Oost	57,2	61,0	64,1
BO	West	47,4	48,6	49,8
BO	Zuid	58,7	58,3	59,1
SBAO/WEC	Noord	31,3	36,3	40,4
SBAO/WEC	Oost	38,2	39,4	47,0
SBAO/WEC	West	34,6	38,1	37,8
SBAO/WEC	Zuid	33,1	32,6	34,8

Vervolg Tabel B2.2. Nul(ziekte)verzuim PO ondersteunend personeel, 2011-2013

Onderwijssoort	Kenmerk	Nulverzuim		
		2011	2012	2013
Provincies en G5				
BO	Groningen	65,1	69,3	69,6
BO	Friesland	64,7	64,7	61,6
BO	Drenthe	56,4	58,6	63,9
BO	Overijssel	62,6	62,7	66,0
BO	Gelderland	57,2	59,6	63,3
BO	Flevoland exclusief Almere	56,4	59,7	83,8
BO	Utrecht exclusief Utrechtstad	56,4	59,7	60,7
BO	Noord-Holland exclusief Amsterdam	49,0	53,4	52,9
BO	Zuid-Holland excl. Den Haag en Rotterdam	53,7	54,2	54,0
BO	Zeeland	66,7	62,1	63,9
BO	Noord-Brabant	55,0	56,7	58,2
BO	Limburg	64,2	60,5	59,4
BO	Amsterdam	35,8	35,1	47,4
BO	Rotterdam	48,4	50,6	38,5
BO	Den Haag	40,2	38,9	45,8
BO	Utrecht	42,8	46,5	41,4
BO	Almere	37,3	65,2	48,2
SBAO/VEC	Groningen	30,4	35,9	41,8
SBAO/VEC	Friesland	30,9	38,4	42,4
SBAO/VEC	Drenthe	34,4	32,5	32,2
SBAO/VEC	Overijssel	41,3	38,5	61,1
SBAO/VEC	Gelderland	36,5	40,1	40,0
SBAO/VEC	Flevoland exclusief Almere	42,3	41,5	41,2
SBAO/VEC	Utrecht exclusief Utrechtstad	36,8	40,7	42,4
SBAO/VEC	Noord-Holland exclusief Amsterdam	34,2	36,6	37,6
SBAO/VEC	Zuid-Holland excl. Den Haag en Rotterdam	38,6	41,0	39,8
SBAO/VEC	Zeeland	40,5	40,3	44,8
SBAO/VEC	Noord-Brabant	31,0	31,1	32,5
SBAO/VEC	Limburg	36,3	33,9	37,4
SBAO/VEC	Amsterdam	29,6	40,0	40,3
SBAO/VEC	Rotterdam	32,7	39,6	30,5
SBAO/VEC	Den Haag	29,4	30,4	36,5
SBAO/VEC	Utrecht	33,7	32,3	35,8
SBAO/VEC	Almere	23,7	31,2	26,9

Vervolg Tabel B2.2. Nul(ziekte)verzuim PO ondersteunend personeel, 2011-2013

Onderwijssoort	Kenmerk	Nulverzuim		
		2011	2012	2013
	Schoolgrootte			
BO	Kleiner dan 10	64,9	63,9	65,0
BO	> = 10 en < 20	58,9	60,5	60,3
BO	> = 20 en < 50	52,4	53,1	55,4
BO	50 en groter	44,7	49,8	46,6
SBAO/WEC	Kleiner dan 20	42,7	48,8	50,0
SBAO/WEC	>= 20 en < 50	39,9	41,1	42,4
SBAO/WEC	>= 50 en < 100	32,5	36,4	35,6
SBAO/WEC	100 en groter	34,0	34,3	40,0

Tabel B2.3. Nul(ziekte)verzuim VO onderwijzend personeel, 2011-2013

Kenmerk	Nulverzuim		
	2011	2012	2013
Totaal	41,2	37,9	40,2
Leeftijd			
Jonger dan 35 jaar	38,5	35,8	41,5
35-44 jaar	38,2	33,3	36,5
45-54 jaar	41,9	39,2	40,0
55-64 jaar	44,6	41,4	41,4
65 jaar en ouder	67,3	65,8	68,5
Geslacht			
Mannen	45,1	41,9	44,1
Vrouwen	36,3	33,1	35,6
Functie			
Directieleden	63,6	61,4	60,4
Leerkrachten (OP)	40,2	36,7	38,9
Aanstellingsomvang			
< 0.5 wtf	46,0	41,1	45,6
0.5-0.87 wtf	37,9	35,1	37,6
> 0.87 wtf	41,1	39,6	39,9
Denominatie			
Openbaar	39,9	38,1	42,0
Rooms-katholiek	44,7	38,3	38,9
Protestants-christelijk	41,0	38,4	41,0
Overig bijzonder	38,5	36,9	38,3
Denominatie uitgesplitst			
Openbaar	39,9	38,1	42,0
Rooms-katholiek	44,7	38,3	38,9
Protestants-christelijk	39,4	37,7	41,4
Algemeen bijzonder	35,2	37,4	39,5
Gereformeerd, reformatorisch, evangelisch	47,5	41,1	38,6
Islamitisch	29,5		
Vrije scholen	35,0	33,0	39,1
Overig	41,2	36,7	37,3
Verstedelijking			
Sterk verstedelijkt	43,2	37,8	38,9
Verstedelijkt	41,7	37,4	40,5
Niet verstedelijkt	37,2	39,8	40,4
Regio			
Noord	34,7	42,6	40,3
Oost	42,7	37,3	40,3
West	39,7	37,0	40,3
Zuid	45,7	37,6	39,6

Vervolg Tabel B2.3. Nul(ziekte)verzuim VO onderwijzend personeel, 2011-2013

Kenmerk	Nulverzuim		
	2011	2012	2013
Provincies en G5			
Groningen	34,0	42,2	39,4
Friesland	35,4	40,6	37,3
Drenthe	34,7	48,0	46,4
Overijssel	48,8	39,3	42,2
Gelderland	37,2	35,8	40,3
Flevoland exclusief Almere	34,3	34,6	36,0
Utrecht exclusief Utrecht-stad	33,2	35,2	34,1
Noord-Holland exclusief Amsterdam	34,6	38,7	45,3
Zuid-Holland excl. Den Haag en Rotterdam	39,6	37,4	41,7
Zeeland	54,0	42,6	46,0
Noord-Brabant	44,1	37,4	39,5
Limburg	51,0	37,6	37,0
Amsterdam	62,3	39,8	35,8
Rotterdam	33,8	32,2	33,5
Den Haag	31,5	33,3	39,6
Utrecht	69,1	40,5	47,1
Almere	46,0	38,1	31,4
Schoolgrootte			
kleiner dan 50	42,0	44,0	44,4
>= 50 en < 100	37,4	38,1	39,9
>= 100 en < 200	41,2	34,4	40,0
200 en groter	41,5	38,7	40,0
Salarisschaal			
LA	59,8	49,3	47,8
LB	37,4	33,8	37,4
LC	40,8	36,6	38,1
LD	47,0	44,6	44,8
LE	63,8	63,4	63,3
Schaal 13 en hoger	69,2	68,7	69,6
Schooltype			
Havo/vwo	38,3	35,7	41,3
Pro	42,8	41,6	40,1
Vmbo-t	40,3	49,5	43,5
Vmbo-t/havo/vwo	39,0	34,4	40,0
Vmbo	42,1	37,8	41,4
Vmbo/havo/vwo	41,7	38,4	40,0

Vervolg Tabel B2.3. Nul(ziekte)verzuim VO onderwijzend personeel, 2011-2013

Kenmerk	Nulverzuim		
	2011	2012	2013
Niet westerse allochtonen			
< 5% allochtone II	40,2	37,9	38,4
5 tot 10% allochtone II	43,3	39,7	41,5
10 tot 25% allochtone II	38,1	37,4	41,7
25 tot 50% allochtone II	45,7	36,6	37,9
>= 50% allochtone II	44,3	35,1	34,1

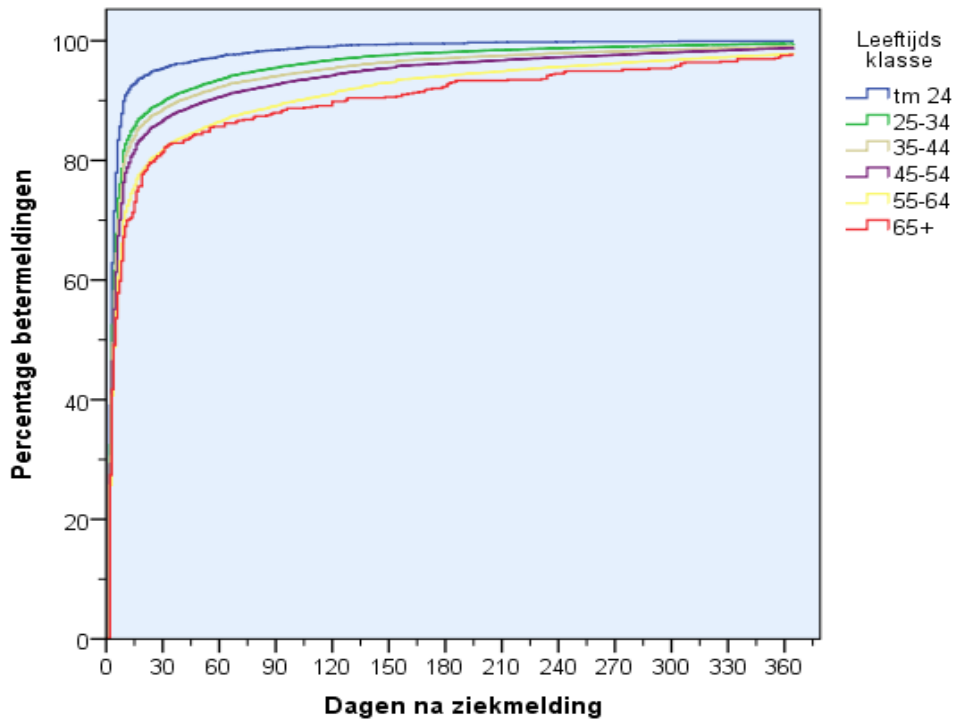
Tabel B2.4. Nul(ziekte)verzuim VO ondersteunend personeel, 2011-2013

Kenmerk	Nulverzuim		
	2011	2012	2013
Totaal	47,7	43,4	43,6
Leeftijd			
Jonger dan 35 jaar	46,9	43,1	45,4
35-44 jaar	44,2	39,5	41,3
45-54 jaar	46,4	42,0	42,4
55-64 jaar	51,1	46,5	44,8
65 jaar en ouder	65,2	67,3	65,7
Geslacht			
Mannen	49,6	45,3	44,1
Vrouwen	45,7	41,5	43,1
Functie			
Onderwijsondersteunend personeel (OOP)	43,0	41,3	42,1
Beheer- en administratief personeel (OBP)	50,9	45,8	45,7
Aanstellingsomvang			
< 0.5 wtf	53,9	49,4	50,1
0.5-0.87 wtf	45,4	40,6	42,0
> 0.87 wtf	46,4	43,0	41,5
Denominatie			
Openbaar	47,3	43,0	42,9
Rooms-katholiek	52,1	42,8	43,1
Protestants-christelijk	46,5	45,0	46,8
Overig bijzonder	44,5	42,8	41,8
Denominatie uitgesplitst			
Openbaar	47,3	43,0	42,9
Rooms-katholiek	52,1	42,8	43,1
Protestants-christelijk	46,4	44,5	47,3
Algemeen bijzonder	40,7	44,2	41,7
Gereformeerd, reformatorisch, evangelisch	47,1	47,3	42,8
Islamitisch	-	-	-
Vrije scholen	41,6	45,2	52,9
Overig	47,8	41,2	41,2
Verstedelijking			
Sterk verstedelijkt	47,4	42,2	39,2
Verstedelijkt	48,0	42,8	44,5
Niet verstedelijkt	46,8	46,6	45,1
Regio			
Noord	41,7	47,4	44,6
Oost	48,6	44,5	44,5
West	45,1	41,9	43,0
Zuid	54,9	42,3	43,2

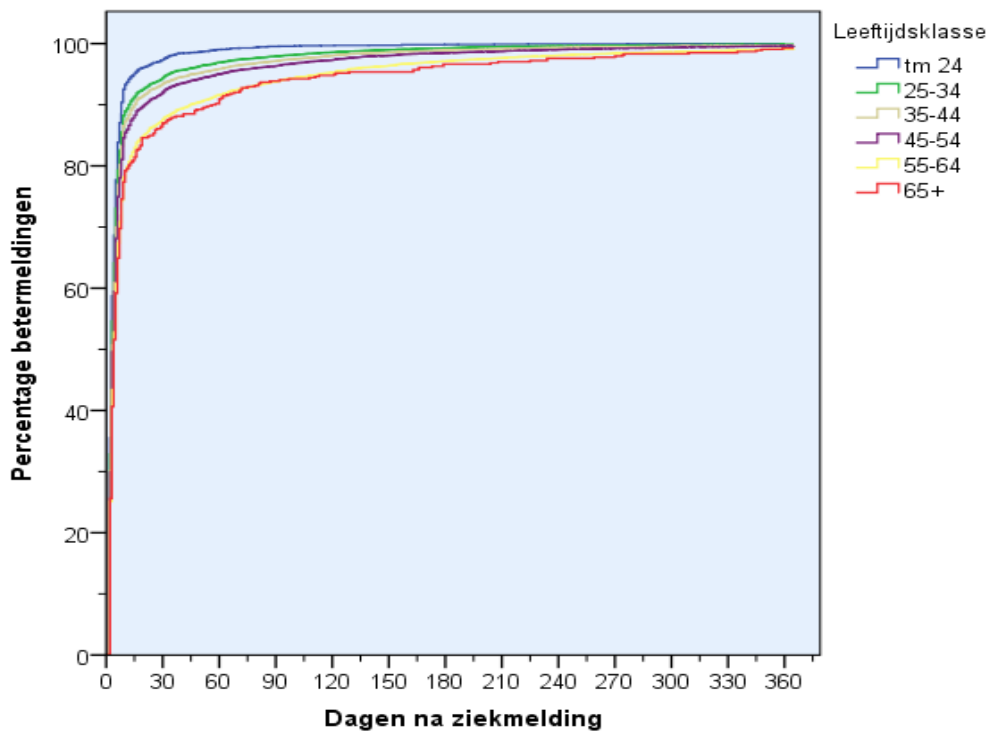
Vervolg Tabel B2.4. Nul(ziekte)verzuim VO ondersteunend personeel, 2010-2012

Kenmerk	Nulverzuim		
	2011	2012	2013
Provincies en G5			
Groningen	41,7	47,6	39,4
Friesland	42,0	46,0	45,7
Drenthe	40,9	50,6	49,2
Overijssel	55,4	43,2	45,1
Gelderland	43,7	46,8	45,3
Flevoland exclusief Almere	37,8	43,6	45,7
Utrecht exclusief Utrecht-stad	43,8	42,3	41,1
Noord-Holland exclusief Amsterdam	40,4	43,8	48,3
Zuid-Holland excl. Den Haag en Rotterdam	44,2	41,8	43,7
Zeeland	57,4	45,9	41,7
Noord-Brabant	54,8	42,2	43,6
Limburg	54,8	41,7	42,1
Amsterdam	59,7	39,9	36,6
Rotterdam	39,3	40,6	37,0
Den Haag	39,1	39,6	40,3
Utrecht	68,7	42,5	40,6
Almere	47,1	37,7	33,9
Schoolgrootte			
kleiner dan 50	44,6	44,5	43,3
>= 50 en < 100	44,4	42,5	42,1
>= 100 en < 200	48,7	41,9	44,5
200 en groter	47,9	43,8	43,4
Salarisschaal			
Schaal 1 tot en met 4	44,1	39,8	40,0
Schalen 5 en 6	45,1	40,3	41,1
Schalen 7, 8 en 9	47,6	43,9	44,1
Schaal 10, 11 en 12 (middenmanagement)	50,9	48,1	49,3
Schaal 13 en hoger (hoger management)	68,2	65,5	64,0
Schooltype			
Havo/vwo	45,8	39,9	43,1
Pro	47,1	43,0	42,4
Vmbo-t	35,1	52,2	47,9
Vmbo-t/havo/vwo	46,4	43,3	44,6
Vmbo	48,9	43,2	45,0
Vmbo/havo/vwo	48,1	43,6	43,4
Niet westerse allochtonen			
< 5% allochtone II	47,8	44,8	44,7
5 tot 10% allochtone II	49,2	44,7	45,5
10 tot 25% allochtone II	45,8	43,2	44,4
25 tot 50% allochtone II	49,0	41,4	40,1
>= 50% allochtone II	49,5	37,7	33,9

Bijlage 3 Grafieken survivalanalyse



Grafiek B3.1. Percentage onderwijzend personeel in het PO dat in 2013 beter is gemeld na N dagen ziekte naar leeftijdsklasse



Grafiek B3.2. Percentage onderwijzend personeel in het VO dat in 2013 beter is gemeld na N dagen ziekte naar leeftijdsklasse

Bijlage 4 Definities, berekeningen en controles

In juni 1996 is de standaard 'Berekening van ziekteverzuim' door de Projectgroep Uniformering Verzuimgrootheden opgesteld⁴. Deze standaard is in oktober 2005 aangepast als gevolg van de nieuwe wetgeving, de behoefte aan meer duidelijkheid over rekenregels en definities van verzuim en de totstandkoming van de nieuwe verzuimstatistiek van het Centraal Bureau voor de Statistiek: de Nationale Verzuimstatistiek (NVS)⁵. Voor de berekening van de verzuimcijfers die in deze rapportage zijn gepresenteerd, is deze 'NVS Standaard' aangehouden.

De gegevens die zijn gebruikt voor het berekenen van de verzuimkengetallen zijn afkomstig uit de administraties van de salarisverwerkers Raet ECS, Raet, Mercedes en AFAS. In deze bijlage worden de definities van de verzuimmaten en de berekeningen zoals toegepast in het verzuimonderzoek van 2013, toegelicht.

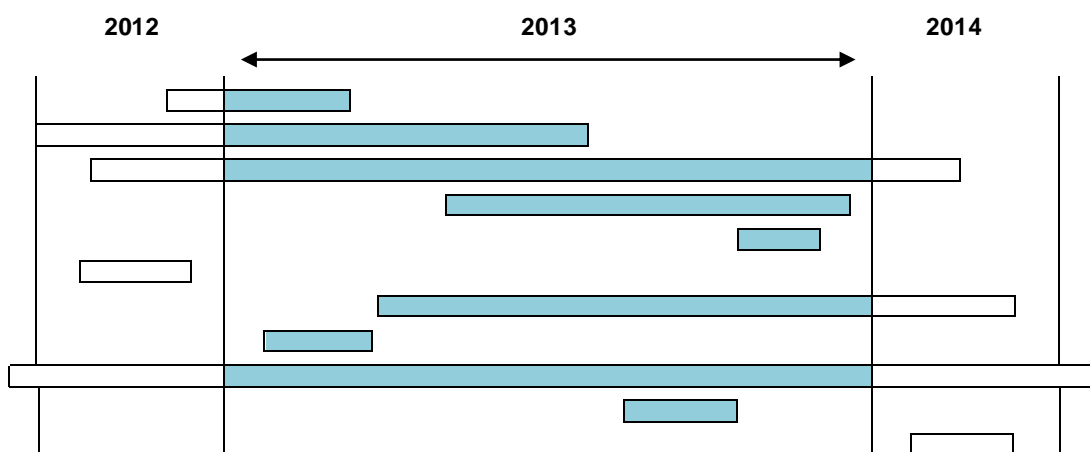
B4.1 De verzuimmaten

Verzuimpercentage (VP)

Het verzuimpercentage geeft aan welk deel van de werktijd in 2013 verloren is gegaan wegens het verzuim van werknemers. Het geeft de relatie weer van de omvang van het verzuim tot de arbeidscapaciteit. Hieronder is de definitie van het verzuimpercentage weergegeven.

$$\text{Verzuimpercentage} = \frac{\text{aantal verzuimde dagen in 2013} \times \text{omvang verlof}}{\text{aantal gewerkte dagen in 2013} \times \text{omvang betrekking}} \times 100$$

Voor de berekening van het verzuimpercentage zijn alleen de verzuimgevallen meegenomen die in 2013 actief waren. De begindatum van verzuimgevallen die vóór 2013 zijn begonnen en de einddatum van verzuimgevallen die na 2013 zijn beëindigd, zijn afgekapt. Grafiek B4.1 toont een illustratie hiervan.



Grafiek B4.1. De verzuimgevallen die voor de berekening van het VP zijn meegenomen

⁴ Projectgroep Uniformering Verzuimgrootheden (1996), *Berekening van ziekteverzuim. Standaard voor verzuimregistratie*. Amsterdam: WCC.

⁵ Centraal Bureau voor de statistiek (2005), *Berekening van verzuim. NVS Standaard voor verzuimregistratie: Nationale Verzuimstatistiek*.

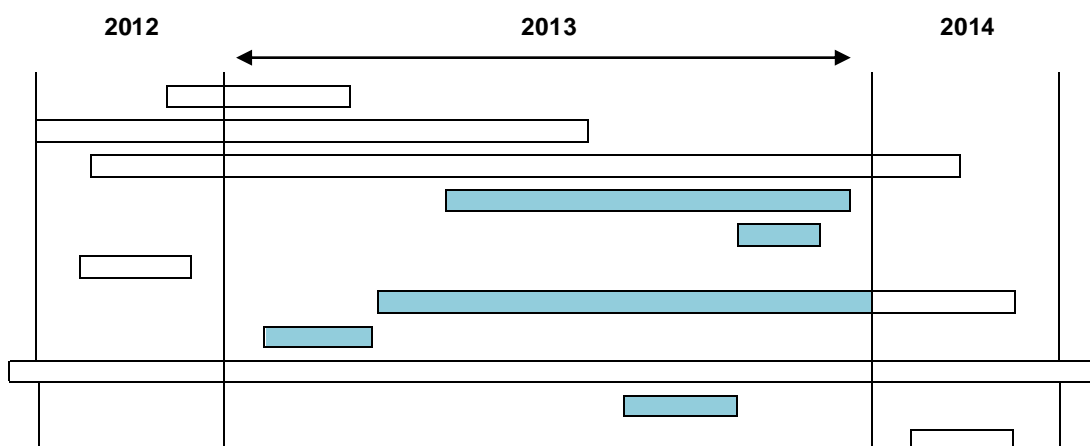
Naast het hierboven genoemde verzuimpercentage is er ook een verzuimpercentage berekend waarbij verzuimgevallen die langer dan een jaar duurden, zijn afgekapt op 365 dagen. Dit cijfer is beter te vergelijken met verzuimcijfers uit andere marktsectoren.

Meldingsfrequentie (MF)

De meldingsfrequentie is het gemiddeld aantal verzuimmeldingen per dienstverband. Hieronder is de definitie van de meldingsfrequentie weergegeven.

$$\text{Meldingsfrequentie} = \frac{\text{aantal meldingen in 2013}}{\text{aantal dienstverbanden in 2013}}$$

Voor de berekening van de meldingsfrequentie zijn alleen de verzuimgevallen die in 2013 zijn begonnen meegenomen. De einddatum van de verzuimgevallen die na 2013 zijn beëindigd, is afgekapt. Grafiek B4.2 toont een illustratie hiervan.



Grafiek B4.2. De verzuimgevallen die voor de berekening van de MF zijn meegenomen

Gemiddelde verzuimduur (GZD)

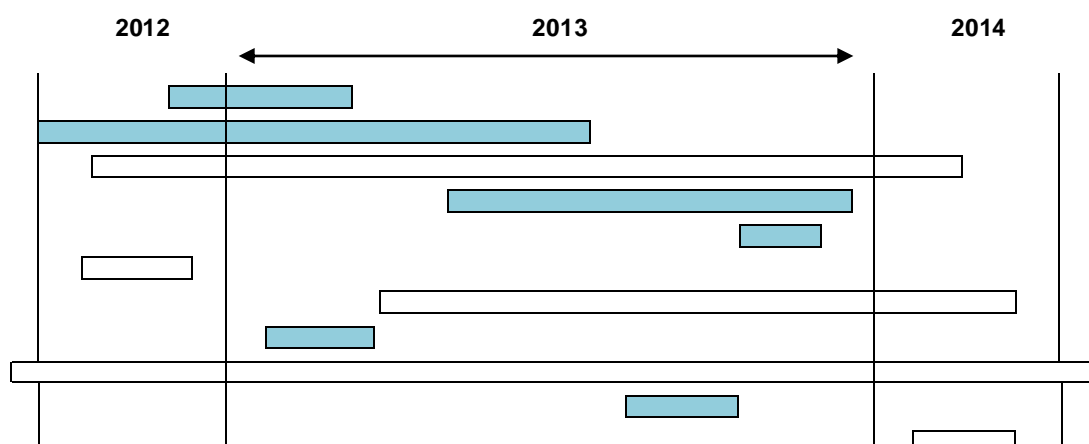
De gemiddelde verzuimduur geeft het gemiddelde aantal verzuimdagen per verzuimgeval weer. Hieronder is de definitie van de gemiddelde verzuimduur weergegeven.

$$\text{Gemiddelde verzuimduur} = \frac{\text{alle verzuimdagen van de in 2013 beëindigde gevallen}}{\text{aantal in 2013 beëindigde gevallen}}$$

Voor de berekening van de gemiddelde verzuimduur zijn alleen de verzuimgevallen die in 2013 zijn beëindigd meegenomen. Grafiek B4.3 toont een illustratie hiervan.

Verhouding tussen de verzuimmaten

De drie hierboven beschreven verzuimmaten hoeven niet evenredig met elkaar samen te hangen. De maten worden namelijk alle drie over deels verschillende gevallen gemeten. Zo heeft de meldingsfrequentie alleen betrekking op de ziektegevallen die in 2013 zijn begonnen terwijl de gemiddelde verzuimduur betrekking heeft op de ziektegevallen die in 2013 zijn beëindigd. Bij het verzuimpercentage gaat het om alle dienstverbanden waarbij in 2013 sprake is geweest van verzuim. Kortom, een stijging in de meldingsfrequentie of de gemiddelde verzuimduur hoeft niet tot een stijging in het verzuimpercentage te leiden.



Grafiek B4.3. De verzuimgevallen die voor de berekening van de GZD zijn meegenomen

Nulverzuim (NZ)

Het nulverzuim is het percentage medewerkers dat zich niet ziek heeft gemeld in 2013. Bij uitsplitsing naar achtergrondkenmerken geeft dit cijfer inzicht in de samenstelling van deze personeelsgroep. Hieronder is de definitie van het nulverzuim weergegeven.

$$\text{Nulverzuim} = \frac{\text{aantal formatiedagen van werknemers zonder ziekteverzuim in 2013}}{\text{totale aantal formatiedagen in 2013}} \times 100$$

Verzuimpercentage exclusief verzuimgevallen langer dan een jaar

Voor het verzuimonderzoek van 2012 werden de verzuimgevallen die langer dan een jaar duurden, niet meegenomen bij het berekenen van het verzuimpercentage exclusief verzuimgevallen langer dan een jaar. Dit jaar is er besloten om, in lijn met de NVS Standaard, deze verzuimgevallen af te breken op 365 dagen, in plaats van deze in hun geheel niet mee te nemen. Om de ontwikkeling over de jaren van deze verzuimmaat in beeld te kunnen brengen, zijn de verzuimpercentages voor 2011 en 2012 met de nieuwe systematiek opnieuw berekend en met de cijfers over 2013 in deze rapportage gepresenteerd.

B4.2 Overig verzuim

Het verzuim wordt gesplitst in ziekteverzuim en overig verzuim. Onder overig verzuim vallen alle andere redenen voor verzuim dan ziekteverzuim, zoals zwangerschaps- en bevallingsverlof, ouderschapsverlof, studieverlof, calamiteitenverlof en diverse vormen van kort en lang buitengewoon verlof. Tot en met 2012 is het overig verzuim in het primair onderwijs enkel op basis van de gegevens van Raet ECS berekend. In 2013 zijn naast de gegevens van Raet ECS ook de gegevens van Raet en AFAS meegenomen bij deze berekening. Waar in 2013 de gegevens van Mercedes niet waren meegenomen wegens onduidelijkheid over de datakwaliteit, kon dit jaar deze wel worden meegenomen. Deze gegevens zijn dan ook benut voor het berekenen van het overig verzuim, wat leidt tot een betere generaliseerbaarheid van de verzuimcijfers naar de gehele populatie.

Net als voorgaande jaren kon wegens een onvolledige registratie van het overig verzuim in het voortgezet onderwijs, voor deze geen representatieve cijfers worden berekend. Tabel B4.1 geeft een duidelijk beeld van deze onvolledige registratie van het overig verzuim in het voortgezet onderwijs. Het aandeel ziekteverzuim in het voortgezet onderwijs voor Raet ECS, Raet, Mercedes en AFAS (resp. 70,9;

83,3; 73,2 en 93,2 procent) is aanzienlijk hoger dan het aandeel ziekteverzuim voor deze leveranciers in het primair onderwijs (resp. 46,8; 50,3; 60,5 en 51,5 procent).

Tabel B4.1. Het aantal records in procenten in PO en VO per leverancier naar verlofcategorie, 2013

Onderwijssector	Verlofsoort	Raet ECS	Raet	Merces	AFAS
PO	Ziekteverzuim	46,8%	50,3%	60,5%	51,5%
	Overig verzuim	53,2%	49,7%	39,5%	48,5%
VO	Ziekteverzuim	70,9%	83,3%	73,2%	93,2%
	Overig verzuim	29,1%	16,7%	26,8%	6,8%

B4.3 Controles en correcties

Selectie formatie

De berekeningen zijn uitgevoerd op de dienstverbanden die geen vervanging betroffen. Van de personen die naast hun dienstverband ook een dienstverband als vervanger hadden, is de laatstgenoemde dus verwijderd. Deze selectie is op basis van het gegeven 'aard dienstverband' verricht.

Naast de controle en verwijdering van vervangers wordt er ook gecontroleerd of het een dienstverband bij een zogeheten 'bovenschoolse' brin of een ongeldige brin betreft, een 'tewerkstelling zonder benoeming' betreft, of dat het dienstverband als 'niet-actieve formatie' wordt gekenmerkt. Het laatstgenoemde betreft dienstverbanden die wel door de schoolbesturen worden aangeleverd, maar geen betrekkingsovervang hebben in de periode. De bovengenoemde dienstverbanden worden zowel uit de formatiegegevens als uit de verlofgegevens verwijderd. Deze gegevens zitten in twee aparte bestanden (i.e., formatie- en verlofbestand) en worden in een later stadium bijeengenomen. Voorgaande jaren werden deze dienstverbanden uit het formatiebestand gehaald en in een los bestand opgeslagen, dat vervolgens werd gebruikt om diezelfde dienstverbanden uit het verlofbestand te verwijderen. Door deze werkwijze werden er soms verlofgevallen verwijderd die wel degelijk een actieve formatie hadden. Het komt namelijk voor dat een schoolbestuur hetzelfde dienstverband zowel mét als zonder een betrekkingsovervang aanlevert. Dit jaar is er besloten om de selectie van formatie in het formatiebestand te verrichten en vervolgens deze met het verlofbestand te koppelen. Verlofgevallen die niet aan een formatie kunnen worden gekoppeld, worden dan verder niet in het onderzoek meegenomen. Hiermee wordt er voorkomen dat er verlofgevallen onterecht worden verwijderd.

Doordat de opnieuw berekende cijfers over 2011 en 2012 met deze nieuwe werkwijze zijn berekend, is er een aantal verlofgevallen nu wel meegenomen dat voorheen onterecht werd verwijderd. Hierdoor is het nulverzuim voor deze jaren gedaald en is de meldingsfrequentie en de gemiddelde verzuimduur licht gestegen.

Correcties op datum

In het verzuimonderzoek worden er een aantal controles en correcties uitgevoerd op de verzuim- en formatiedata. Hieronder volgt een opsomming van deze, met de bijbehorende beschrijvingen.

1. Begin/einddatum van verzuimgeval valt in het weekend
 - De begin- en einddata van de verzuimgevallen die in het weekend vallen, zijn in het verzuimonderzoek verplaatst naar de eerstvolgende maandag. Alleen wanneer verzuimgevallen

- starten op de dag dat een dienstverband start, óf eindigen op de dag dat een dienstverband eindigt, is het wel mogelijk (en correct) dat een verzuimgeval in het weekend valt.
2. Begin/einddatum van verzuimgeval valt in de zomervakantie of op een feestdag
 - De begin- en einddata van de verzuimgevallen die in de zomervakantie of op een feestdag vallen zijn verplaatst naar de eerstvolgende werkdag. De volgende feestdagen zijn bekeken: eerste en tweede Paasdag, Koninginnedag, Hemelvaartsdag, eerste en tweede Pinksterdag en ten slotte Eerste en Tweede Kerstdag. Net als bij de correctie voor de verzuimgevallen in het weekend geldt ook bij de correctie voor de verzuimgevallen in de zomervakantie of op een feestdag dat alleen wanneer verzuimgevallen starten op de dag dat een dienstverband start óf eindigt op de dag dat een dienstverband eindigt, het wel mogelijk (en correct) is dat een verzuimdatum in de zomervakantie of op een feestdag valt.
 3. Einddatum verzuimgeval ligt vóór begindatum verzuimgeval
 - De einddatum van een verzuimgeval mag natuurlijk niet vóór de begindatum van een verzuimgeval liggen. In deze gevallen wordt de begindatum aan de einddatum gelijkgesteld.
 4. Einddatum dienstverband ligt vóór begindatum dienstverband
 - Deze fout is tot dusver niet voorgekomen, maar er wordt wel altijd hier op gecontroleerd.
 5. Begin/einddatum van verzuimgeval ligt ná einddatum dienstverband
 - Om deze foutenbron in kaart te brengen, zijn de verzuim- en formatiebestanden aan elkaar gekoppeld. Het gaat bij deze verzuimgevallen voornamelijk om het ontbreken van de einddatum van een verzuimgeval. In deze gevallen wordt de einddatum gelijkgesteld aan 31 december van het relevante jaar. In het verzuimonderzoek van 2013 zijn deze gevallen op 31 december 2013 gezet.
 6. Begin/einddatum van verzuimgeval ligt vóór begindatum dienstverband
 - In deze gevallen worden de verzuimgegevens van deze personen verwijderd, zodat zij nog wel als nulverzuimers kunnen worden meegenomen.

Onaannemelijke meldingsfrequentie

De meldingsfrequentie van sommige scholen valt erg laag uit. Het gaat bijvoorbeeld om scholen die zijn gestopt met verzuimregistratie, maar lopende gevallen niet hebben afgesloten. Er komen geen nieuwe verzuimgevallen meer bij, waardoor de meldingsfrequentie laag uitvalt en de gemiddelde verzuimduur hoog oploopt. Om te voorkomen dat deze gevallen het totale beeld vertekenen, zijn scholen met meer dan 50 personeelsleden en een extreem lage meldingsfrequentie, dat wil zeggen kleiner dan 0,20, net als voorgaande jaren uitgesloten van de populatie.

B4.4 Wijziging ten opzichte van vorig jaar

Nieuwe inzichten in de registratie van verlof hebben licht geworpen op de samenhang tussen de betrekkingsomvang van personen en hun omvang verlof. Daar waar de betrekkingsomvang van een persoon een gemiddelde is voor de maand, is het omvang verlof *geen* gemiddelde. Zie het voorbeeld hieronder.

Het voltijd-dienstverband (1 fte) van een persoon is op 15 april gestart. Voor de levering aan DUO wordt er voor deze persoon voor de maand april een gemiddelde betrekkingsomvang berekend. Aangezien deze persoon de helft van april heeft gewerkt, is zijn gemiddelde betrekkingsomvang voor deze maand 0,5. Helaas heeft deze persoon de pech dat hij heel de maand april voltijd ziek is geweest. De begindatum van zijn afwezigheid was dus 15 april (begindatum dienstverband) en liep door tot en met 30 april. Het omvang verlof is geen gemiddelde en wordt in dit geval voor de levering aan DUO op 1,0 gezet, aangezien hij een voltijd-dienstverband heeft en voltijd afwezig is geweest.

Bovenstaand voorbeeld legt de discrepantie tussen de twee gegevens bloot. De formule voor het berekenen van het verzuimpercentage (bladzijde 59) laat zien dat in de teller aantal verzuimde dagen wordt gewogen met het omvang verlof en in de noemer het aantal gewerkte dagen wordt gewogen met de betrekkingssomvang. Als wij bovenstaand voorbeeld met de formule uitwerken, zien wij de volgende uitkomst.

$$\text{Verzuimpercentage} = \frac{15 \times 1,0}{15 \times 0,5} = \frac{15}{7,5} = 2 \times 100 = \mathbf{200\%}$$

De persoon uit het voorbeeld is volgens de oude berekeningswijze in de maand april 200 procent afwezig geweest. Dit is natuurlijk onjuist. Dit jaar is er op basis van bovenstaande inzichten besloten om de betrekkingssomvang terug te rekenen naar de niet-gemiddelde staat en het aantal gewerkte dagen hiermee te wegen. De verzuimcijfers voor 2013 zijn met de nieuwe berekeningswijze tot stand gekomen. Gezien de verbetering in de berekeningswijze, is er besloten om ook de cijfers over 2011 en 2012 opnieuw te berekenen. Hiermee zal de ontwikkeling over de jaren ook beter in beeld kunnen worden gebracht. Het effect van de wijziging in de berekeningswijze is onderzocht door de oude cijfers over 2011 en 2012 te vergelijken met de nieuwe cijfers en het verschil te meten. Tabellen B4.2 tot en met B4.4 tonen de verschillen tussen de cijfers voor het onderwijzend personeel en tabellen B4.5 tot en met B4.7 tonen de verschillen voor het ondersteunend personeel.

Onderwijzend personeel

In Tabel B4.2 zijn de oude cijfers over 2011 en 2012, samen met de nieuwe cijfers over 2013 weergegeven. Tabel B4.3 toont de opnieuw berekende cijfers voor 2011 en 2012, samen met de nieuwe cijfers over 2013. Tabel B4.4 toont de precieze verschillen tussen de oude en de nieuwe cijfers over 2011 en 2012.

Tabel B4.2. Kengetallen ziekteverzuim en overig verzuim onderwijzend personeel, oud 2011 en 2012, en nieuw 2013

	VP			MF			GZD		
	2011	2012	2013	2011	2012	2013	2011	2012	2013
<i>Ziekteverzuim</i>									
PO	6,5	6,5	6,6	1,0	1,1	1,2	19	22	21
bo	6,5	6,4	6,5	1,0	1,1	1,2	19	22	21
sbao/wec	6,8	6,9	7,0	1,2	1,2	1,4	17	20	20
VO	5,2	5,0	5,0	1,6	1,6	1,7	11	12	12
<i>Overig verzuim</i>									
PO	3,9	3,0	3,1	1,1	1,3	1,3	18	17	18
bo	4,0	3,1	3,2	1,2	1,4	1,4	17	15	17
sbao/wec	3,4	2,7	2,6	0,6	0,7	0,8	32	31	32

Tabel B4.3. Kengetallen ziekteverzuim en overig verzuim onderwijzend personeel, nieuw 2011-2013

	VP			MF			GZD		
	2011	2012	2013	2011	2012	2013	2011	2012	2013
<i>Ziekteverzuim</i>									
PO	6,8	6,9	6,6	1,1	1,1	1,2	24	25	21
bo	6,7	6,8	6,5	1,1	1,1	1,2	24	25	21
sbaowec	7,4	7,2	7,0	1,3	1,3	1,4	22	23	20
VO	5,0	5,2	5,0	1,7	1,7	1,7	14	14	12
<i>Overig verzuim</i>									
PO	3,4	3,3	3,1	1,3	1,3	1,3	18	18	18
bo	3,5	3,4	3,2	1,4	1,4	1,4	17	17	17
sbaowec	3,0	3,0	2,6	0,8	0,8	0,8	33	34	32

In de bovenstaande twee tabellen is te zien dat de verschillen tussen de oude en nieuwe cijfers over 2011 en 2012, marginaal zijn. Tabel 2.3 toont een overzicht van de precieze verschillen. Het grootste verschil tussen de oude en de nieuwe cijfers ligt bij de gemiddelde verzuimduur voor het ziekteverzuim. De nieuwe cijfers over 2011 en 2012 zijn namelijk systematisch hoger dan de oude cijfers.

Tabel B4.4. Verschillen tussen oude en nieuwe cijfers onderwijzend personeel, 2011-2013

	VP			MF			GZD		
	2011	2012	2013	2011	2012	2013	2011	2012	2013
<i>Ziekteverzuim</i>									
PO	0,3	0,4	0	0,1	0,0	0	5	3	0
bo	0,2	0,4	0	0,1	0,1	0	5	3	0
sbaowec	0,6	0,3	0	0,1	0,1	0	5	3	0
VO	-0,2	0,2	0	0,1	0,1	0	3	2	0
<i>Overig verzuim</i>									
PO	-0,5	0,3	0	0,2	0,0	0	0	1	0
bo	-0,5	0,3	0	0,2	0,0	0	0	2	0
sbaowec	-0,4	0,3	0	0,2	-0,6	0	1	3	0

Ondersteunend personeel

Zoals met betrekking tot de cijfers voor het onderwijzend personeel, hebben wij de kengetallen over de jaren 2011 en 2012 voor het ondersteunend personeel opnieuw berekend en vergeleken met de oude cijfers. Tabellen B4.5 en B4.6 tonen de oude en de nieuwe cijfers. Tabel B4.7 toont een overzicht van de precieze verschillen tussen de oude en nieuwe cijfers over 2011 en 2012.

Ook voor het ondersteunend personeel is in onderstaande tabellen te zien dat de verschillen tussen de oude en de nieuwe cijfers marginaal zijn. Het grootste verschil tussen de oude en de nieuwe cijfers ligt wederom bij de gemiddelde verzuimduur. De nieuwe cijfers over 2011 en 2012 zijn wederom systematisch hoger dan de oude cijfers.

Tabel B4.5. Kengetallen ziekteverzuim en overig verzuim ondersteunend personeel, oud 2011 en 2012, en nieuw 2013

	VP			MF			GZD		
	2011	2012	2013	2011	2012	2013	2011	2012	2013
<i>Ziekteverzuim</i>									
PO	7,3	7,0	6,9	1,0	1,1	1,2	19	23	22
bo	7,1	6,7	6,7	0,8	0,8	0,9	23	27	27
sbaowec	7,5	7,2	7,2	1,3	1,3	1,5	17	19	18
VO	5,5	5,3	5,4	1,3	1,3	1,4	15	16	16
<i>Overig verzuim</i>									
PO	1,9	1,5	1,4	0,3	0,3	0,3	27	31	31
bo	1,1	0,9	0,9	0,2	0,2	0,2	19	26	25
sbaowec	2,6	2,1	1,9	0,4	0,4	0,5	33	34	35

Tabel B4.6. Kengetallen ziekteverzuim en overig verzuim ondersteunend personeel, nieuw 2011-2013

	VP			MF			GZD		
	2011	2012	2013	2011	2012	2013	2011	2012	2013
<i>Ziekteverzuim</i>									
PO	7,7	7,3	6,9	1,1	1,1	1,2	25	26	22
bo	7,4	7,0	6,7	0,9	0,9	0,9	31	31	27
sbaowec	8,0	7,6	7,2	1,4	1,4	1,5	21	21	18
VO	5,2	5,5	5,4	1,3	1,3	1,4	19	18	16
<i>Overig verzuim</i>									
PO	1,7	1,6	1,4	0,3	0,3	0,3	30	33	31
bo	1,0	1,0	0,9	0,2	0,2	0,2	22	27	25
sbaowec	2,3	2,3	1,9	0,5	0,5	0,5	35	37	35

Tabel B4.7. Verschillen tussen oude en nieuwe cijfers ondersteunend personeel, 2011 - 2013

	VP			MF			GZD		
	2011	2012	2013	2011	2012	2013	2011	2012	2013
<i>Ziekteverzuim</i>									
PO	0,4	0,3	0	0,1	0,0	0	6	3	0
bo	0,3	0,3	0	0,1	0,1	0	8	4	0
sbaowec	0,6	0,4	0	0,1	0,1	0	5	2	0
VO	-0,3	0,2	0	0,0	0,0	0	4	2	0
<i>Overig verzuim</i>									
PO	-0,2	0,1	0	0,0	0,0	0	3	2	0
bo	-0,1	0,1	0	0,0	0,0	0	3	1	0
sbaowec	-0,3	0,2	0	0,1	0,1	0	2	3	0

Ontwikkeling

Om te onderzoeken of het gebruik van de opnieuw berekende cijfers over 2011 het beeld van de ontwikkeling tussen 2011 en 2013 kan wijzigen, hebben wij de ontwikkeling in de tabellen hieronder in kaart gebracht. Wederom behandelen wij de cijfers voor het onderwijzend en ondersteunend personeel apart.

Onderwijzend personeel

Tabel B4.8 toont de ontwikkeling tussen 2011 en 2013, waarbij de oude cijfers over 2011 zijn gebruikt. Tabel B4.9 toont dezelfde ontwikkeling, maar dan met de opnieuw berekende cijfers voor 2011. De cellen waarbij er sprake is van een negatieve ontwikkeling, zijn gearceerd.

Tabel B4.8. Ontwikkeling tussen 2011 en 2013 voor het onderwijzend personeel, waarbij de oude cijfers over 2011 zijn gebruikt

	VP	MF	GZD
	2011-2013	2011-2013	2011-2013
<i>Ziekteverzuim</i>			
PO	0,1	0,2	2
bo	0,0	0,2	2
sbao/wec	0,2	0,2	3
VO	-0,2	0,1	1
<i>Overig verzuim</i>			
PO	-0,8	0,2	0
bo	-0,8	0,2	0
sbao/wec	-0,8	0,2	0

Tabel B4.9. Ontwikkeling tussen 2011 en 2013 voor het onderwijzend personeel, waarbij de nieuwe cijfers over 2011 zijn gebruikt

	VP	MF	GZD
	2011-2013	2011-2013	2011-2013
<i>Ziekteverzuim</i>			
PO	-0,2	0,1	-3
bo	-0,2	0,1	-3
sbao/wec	-0,4	0,1	-2
VO	0,0	0,0	-2
<i>Overig verzuim</i>			
PO	-0,3	0,0	0
bo	-0,3	0,0	0
sbao/wec	-0,4	0,0	-1

Zoals in de tabellen hierboven te zien is, kan het gebruik van de nieuwe cijfers over 2011 het beeld van de ontwikkeling van het verzuimpercentage en de gemiddelde verzuimduur voor het onderwijzend personeel, enigszins wijzigen. Met name de cijfers met betrekking tot het ziekteverzuim zijn enigszins gevoelig voor de aanpassing. Daar waar de oude cijfers aangeven dat het verzuimpercentage en gemiddelde verzuimduur licht zijn toegenomen, geven de nieuwe cijfers juist aan dat deze zijn

afgenomen. Deze verschillen zijn wederom marginaal en verdienen enkel een benoeming vanwege de gewijzigde richting van de ontwikkeling.

Ondersteunend personeel

Ook de ontwikkeling voor het ondersteunend personeel hebben wij bestudeerd en het effect van het gebruik van de nieuwe cijfers over 2011, onderzocht. Het resultaat is in Tabel B4.10 en B4.11 weergegeven. In deze twee tabellen is te zien dat er enkel bij het verzuimpercentage in het VO en de gemiddelde verzuimduur sprake is van een wijziging in de richting van de ontwikkeling. Waar de oude cijfers over 2011 aangeven dat de gemiddelde verzuimduur tussen 2011 en 2013 is gestegen, geven de nieuwe cijfers over 2011 juist aan dat er sprake was van een daling. Deze verschillen zijn, net als de verschillen bij het onderwijzend personeel, slechts marginaal.

Tabel B4.10. Ontwikkeling tussen 2011 en 2013 voor het ondersteunend personeel, waarbij de oude cijfers over 2011 zijn gebruikt

	VP	MF	GZD
	2011-2013	2011-2013	2011-2013
<i>Ziekteverzuim</i>			
PO	-0,4	0,2	3
bo	-0,4	0,1	4
sbaowec	-0,3	0,2	2
VO	-0,1	0,1	1
<i>Overig verzuim</i>			
PO	-0,5	0,0	4
bo	-0,2	0,0	6
sbaowec	-0,7	0,1	2

Tabel B4.11. Ontwikkeling tussen 2011 en 2013 voor het ondersteunend personeel, waarbij de nieuwe cijfers over 2011 zijn gebruikt

	VP	MF	GZD
	2011-2013	2011-2013	2011-2013
<i>Ziekteverzuim</i>			
PO	-0,8	0,1	-3
bo	-0,7	0,0	-4
sbaowec	-0,8	0,1	-3
VO	0,2	0,1	-3
<i>Overig verzuim</i>			
PO	-0,3	0,0	1
bo	-0,1	0,0	3
sbaowec	-0,4	0,0	0

Nulverzuim

Ook het nulverzuim over 2011 en 2012 is opnieuw berekend en vergeleken met de oude cijfers. De nieuwe en oude cijfers zijn in onderstaande tabellen weergegeven. Het nulverzuim wordt net als de voorgaande jaren alleen op basis van het ziekteverzuim berekend.

Tabel B4.12. Nulverzuim ziekteverzuim onderwijzend en ondersteunend personeel, oud 2011 en 2012, en nieuw 2013

	OP			OOP		
	2011	2012	2013	2011	2012	2013
PO	44,8	46,0	46,8	46,1	48,0	47,8
bo	45,6	46,8	47,6	54,0	56,2	55,8
sbaowec	40,9	41,8	42,8	37,9	39,5	39,4
VO	36,1	39,7	40,2	43,1	44,7	43,6

Tabel B4.13. Nulverzuim ziekteverzuim onderwijzend en ondersteunend personeel, nieuw 2011 - 2013

	OP			OOP		
	2011	2012	2013	2011	2012	2013
PO	42,4	43,9	46,8	44,2	46,0	47,8
bo	43,3	44,7	47,6	53,1	54,6	55,8
sbao/wec	37,9	39,5	42,8	35,0	36,9	39,4
VO	41,2	37,9	40,2	47,7	43,4	43,6

De verschillen tussen de oude en nieuwe cijfers over 2011 en 2012 zijn, met uitzondering van de cijfers over 2011 voor het voortgezet onderwijs, slechts tussen de een en drie procentpunten. De precieze verschillen voor de verschillende jaren zijn in de tabel hieronder af te lezen.

Tabel B4.14. Verschillen tussen oude en nieuwe cijfers van het nul(ziekte)verzuim, 2011 - 2013

	OP			OOP		
	2011	2012	2013	2011	2012	2013
PO	-2,4	-2,1	0,0	-1,9	-2,1	0,0
bo	-2,3	-2,1	0,0	-1,0	-1,6	0,0
sbao/wec	-3,0	-2,3	0,0	-2,9	-2,6	0,0
VO	5,1	-1,8	0,0	4,6	-1,3	0,0