

Prestatie-indicatoren uit 1 cijfer ho en het algemeen studentenoordeel over de opleiding (nse).

pagina : 1 (v6)

Nummer instelling : 23AH
Naam instelling : Saxion Hogeschool
Plaats instelling : ENSCHEDE

Aantal opleidingen vt/dt/du, aantal unieke opleidingen, aantal hoofd- en
neveninschrijvingen vt/dt/du, naar type ho cursusjaar 2014/2015

type	aantal aantal volgtijd	aantal aantal deeltijd	aantal aantal duale	aantal aantal unieke	aantal aantal volgtijd	aantal aantal deeltijd	aantal aantal duale
hoger onderwijs	opleidingen	opleidingen	opleidingen	opleidingen	inschrijvingen	inschrijvingen	inschrijvingen
ba	55	27	4	9	22756	2468	41
ma	0	2	1	1	0	119	51
pi	1	6	0	4	0	0	0

Overzicht algemeen studentenoordeel over de opleiding voor de instelling (nse)

jaar	perc		perc		perc		gemiddelde score		gemiddelde score	
	score 1/2 negatief	positief	score 4/5	positief	score 4/5	positief	schaal 1 t/m 5 instelling	schaal 1 t/m 5 landelijk hbo	0	0
2014	7,9	70,8		69,9	0		3,8	3,8		0

Niveau instelling, croho-onderdeel

jaar	aantal eerste jaars	perc.		median uitval eerste jaars	perc.		median switch eerste jaars	aantal herinschrijvers	perc.		median diploma n+1
		uitval eerste jaars	normalisatie eerste jaars		switch eerste jaars	normalisatie eerste jaars			diploma n+1	diploma n+1	

onderwijs

2003	314	17,5	18,6	20,6	7,0	3,0	2,8	259	74,9	76,5	74,1
2004	379	17,9	22,4	22,0	5,3	3,0	2,4	311	75,2	76,3	70,8
2005	384	26,3	26,4	26,1	10,4	4,3	3,9	283	67,8	72,6	72,1
2006	412	29,1	32,2	29,5	8,7	5,1	6,3	292	67,5	71,8	72,3
2007	338	24,0	34,4	31,7	13,3	6,3	5,9	257	61,9	69,0	70,5
2008	316	29,4	30,3	29,9	13,0	5,0	3,8	223	64,6	69,1	69,4
2009	322	32,0	30,3	27,5	8,4	5,4	3,5	219	64,4	67,6	68,8
2010	304	28,6	32,8	31,3	14,1	5,3	4,7				
2011	246	28,0	32,0	31,6	10,2	5,4	5,1				
2012	235	21,7	32,4	30,1	10,2	6,4	4,0				
2013	230	33,9	36,2	30,9	9,6	5,7	5,1				

techniek

2003	948	19,2	20,5	20,5	9,2	7,2	7,9	759	68,6	70,3	70,8
2004	971	20,0	21,4	21,3	9,2	8,2	8,4	773	66,9	69,0	66,5
2005	960	21,9	23,7	24,7	12,3	8,6	8,3	743	64,6	68,5	66,4
2006	942	20,5	23,2	25,6	9,8	8,1	9,3	741	66,3	67,9	66,1
2007	1003	23,6	25,5	26,5	12,4	8,3	8,9	738	62,6	66,5	64,6
2008	1105	21,4	23,2	22,0	10,8	8,4	8,6	851	58,5	63,4	60,2
2009	1064	21,1	23,1	25,6	12,0	7,7	8,4	821	61,6	65,4	58,6
2010	1122	23,7	23,4	23,8	11,1	8,5	9,0				
2011	1202	23,3	25,9	24,9	10,6	9,1	10,2				
2012	1360	23,4	25,6	25,8	11,9	8,8	9,5				
2013	1390	26,1	26,5	26,5	12,4	8,9	9,6				

Niveau instelling, croho-onderdeel

jaar	aantal eerste jaars	perc.		perc.		aantal eerste jaars	aantal diploma n+1	perc.		aantal diploma n+1	aantal diploma n+1
		uitval eerste jaars	uitval eerste jaars	switch eerste jaars	switch eerste jaars			diploma n+1	diploma n+1		

gezondheidszorg

2003	374	13,1	17,9	19,0	6,4	4,4	4,6	325	66,8	78,1	75,7
2004	380	16,1	20,7	21,2	5,0	5,2	4,9	319	76,8	77,7	76,3
2005	378	15,1	20,2	22,5	6,6	4,3	3,8	321	75,1	79,5	75,8
2006	397	16,4	21,6	24,8	4,8	4,2	4,8	332	75,6	79,7	73,9
2007	405	15,3	21,0	24,2	9,1	5,7	5,1	343	77,8	78,6	77,5
2008	420	18,3	21,0	21,1	7,6	5,9	4,4	343	77,3	77,1	76,7
2009	364	14,8	18,9	23,0	6,3	4,7	4,9	309	74,1	77,8	72,9
2010	486	16,7	20,8	24,3	7,4	4,8	4,3				
2011	476	20,0	22,4	24,0	5,7	5,0	4,2				
2012	562	19,6	22,1	25,1	6,8	5,7	4,3				
2013	633	17,4	22,8	25,6	5,7	5,3	4,8				

economie

2003	1487	20,4	24,5	24,8	12,6	9,1	7,8	1135	66,3	66,3	65,2
2004	1526	22,5	24,6	25,5	9,9	9,5	7,3	1131	63,9	64,0	65,2
2005	1514	22,7	25,8	25,9	11,6	10,6	9,6	1148	59,8	62,8	64,0
2006	1438	24,8	28,8	28,2	14,0	10,9	9,8	1060	58,6	62,2	63,5
2007	1527	22,4	29,7	28,7	14,5	11,3	9,2	1170	54,6	60,4	62,9
2008	1745	21,5	27,9	28,1	15,2	10,8	10,6	1339	53,8	58,3	59,9
2009	1638	23,0	25,7	27,5	13,4	9,3	9,1	1208	51,9	57,3	56,4
2010	1790	25,6	27,3	27,3	15,9	10,6	10,0				
2011	2013	25,5	29,7	29,4	15,9	10,9	10,5				
2012	1778	27,2	29,7	29,8	15,1	11,8	10,4				
2013	1969	26,6	30,2	30,3	13,9	11,3	11,2				

Niveau instelling, croho-onderdeel

jaar	aantal eerste jaars	perc.		mediaan uitval eerste jaars	perc.		mediaan uitval eerste jaars	aantal eerste jaars	herinschrijvers	perc.		mediaan diploma n+1
		uitval eerste jaars	normalisatie uitval eerste jaars		switch eerste jaars	normalisatie switch eerste jaars				diploma n+1	normalisatie diploma n+1	

gedrag en maatschappij

2003	631	37,4	30,8	24,7	13,0	11,0	6,7	395	70,1	73,1	71,7
2004	716	35,1	30,4	24,5	16,5	12,6	6,0	465	60,9	70,6	71,9
2005	732	35,5	30,2	25,4	21,3	14,3	8,3	472	59,1	68,0	72,0
2006	672	38,7	32,9	28,3	20,5	14,8	8,1	412	59,0	68,4	68,9
2007	614	32,9	30,4	27,6	27,4	13,9	8,6	412	63,3	73,4	70,9
2008	724	30,9	28,7	26,8	24,9	14,0	8,9	488	57,8	67,2	68,4
2009	734	29,4	29,1	27,6	20,7	12,6	8,1	517	58,4	63,4	65,0
2010	740	32,4	29,7	26,8	16,2	11,5	8,7				
2011	763	31,8	30,1	30,4	19,1	11,6	7,9				
2012	832	30,6	30,1	28,6	17,1	11,7	9,1				
2013	927	32,4	30,4	30,4	11,7	9,3	9,1				

Overzicht algemeen studentenoordeel over de opleiding (nse)

jaar	croho onderdeel	perc.		score 4/5 positief	landelijk score 4/5 positief	perc	gemiddelde score schaal 1 t/m 5 instelling	gemiddelde score schaal 1 t/m 5 landelijk hbo
		score 1/2 negatief	score 4/5 positief					
2014	onderwijs	5,9	69,5	67,1	0	3,8	3,7	0
	techniek	8,4	69,5	72,4	-	3,7	3,8	-
	gezondheidszorg	7,6	68,7	72,9	-	3,7	3,8	-
	economie	9,4	70,2	67,4	+	3,7	3,7	0
	recht	6,2	75,2	74,4	0	3,9	3,9	0
	gedrag en maatschappij	5,0	75,2	71,3	+	3,8	3,8	+

Prestatie-indicatoren uit 1 cijfer ho en het algemeen studentenoordeel over de opleiding (nse).

pagina: 8 (v6)

Niveau opleiding

Aantal waarnemingen is kleiner of gelijk aan 50, bij de kolommen nse aantal waarnemingen kleiner dan 10

code	naam opleiding	aantal	perc.	perc.	aantal	perc.	nse	nse	nse	nse	nse	nse
		eerste jaars cohort	uitval eerste jaars	switch eerste jaars	herinsch. cohort	diploma n+1	perc. score 1/2 negatief	perc. score 4/5 positief	perc. landelijk score 4/5 positief	gem. score 1 t/m 5	gem. score 1 t/m 5 land.	
opl.	naam opleiding	2013	2013	2013	2009	2009						

onderwijs

34808	B Opleiding tot leraar Basisonderwijs	230	33,9	9,6	219	64,4	5,9	69,5	65,4	0	3,8	3,7
-------	---------------------------------------	-----	------	-----	-----	------	-----	------	------	---	-----	-----

techniek

30026	B Mechatronica	40	15,0	10,0			1,6	73,8	72,8	0	3,9	3,8
34112	B Forensisch Onderzoek	43	25,6	9,3			9,6	61,5	76,1	0	3,6	3,9
34133	B Stedenbouwkundig Ontwerpen	27	25,9	22,2	14	50,0	28,6	40,5	40,5	0	3,3	3,3
34255	B Technische Commerciële Textielkunde	179	22,3	6,1	93	84,9	6,5	68,3	68,3	0	3,8	3,8
34261	B Bouwtechnische Bedrijfskunde	38	10,5	13,2	18	66,7	7,8	76,6	69,8	0	3,9	3,8
34263	B Bouwkunde	60	16,7	26,7	75	69,3	8,5	64,1	66,8	0	3,6	3,7
34267	B Elektrotechniek	45	44,4	6,7	44	72,7	4,8	66,3	72,2	0	3,7	3,8
34268	B Technische Natuurkunde	36	19,4	38,9	16	43,8	6,3	83,5	86,8	0	4,0	4,1
34275	B Chemische Technologie	18	11,1	33,3	20	60,0	7,7	65,4	74,2	0	3,6	3,8
34279	B Civiële Techniek	55	25,5	14,5	31	64,5	5,4	76,3	73,5	0	3,7	3,8
34280	B Werktuigbouwkunde	113	26,5	8,8	63	61,9	5,2	78,7	74,9	0	3,9	3,8
34282	B Ruimtelijke Ordening en Planologie	26	34,6	23,1	38	60,5	11,8	56,6	67,2	0	3,5	3,7
34284	B Milieukunde	17	35,3	0,0	10	60,0	6,4	76,6	76,4	0	3,7	3,8
34389	B Industrieel Produkt Ontwerpen	43	30,2	14,0	26	38,5	8,5	77,1	76,7	0	3,9	3,9
34396	B Chemie	71	29,6	31,0	57	56,1	13,7	55,4	76,0	-	3,5	3,9
34397	B Biologie en Medisch Laboratoriumonderzoek	127	22,0	10,2	71	57,7	4,6	84,3	83,1	0	4,0	4,0
34421	B Technische Bedrijfskunde	98	24,5	15,3	53	58,5	4,3	81,0	76,9	0	4,0	3,9
34475	B Technische Informatica	16	6,3	6,3	54	64,8	9,5	66,2	66,7	0	3,7	3,7
34479	B Informatica	117	38,5	12,0	43	46,5	6,5	80,4	68,7	+	3,9	3,7
34713	B Kunst en Techniek	169	22,5	4,1	95	50,5	12,5	56,9	61,5	0	3,5	3,6
39208	B Archeologie	52	51,9	3,8			14,5	64,5	64,5	0	3,6	3,6

Prestatie-indicatoren uit 1 cijfer ho en het algemeen studentenoordeel over de opleiding (nse).

pagina: 9 (v6)

Niveau opleiding

Aantal waarnemingen is kleiner of gelijk aan 50, bij de kolommen nse aantal waarnemingen kleiner dan 10

code	naam opleiding	aantal eerste jaars cohort	perc. uitval eerste jaars	perc. switch eerste jaars	aantal herinsch. cohort	perc. diploma n+1	nse perc. score 1/2 negatief	nse perc. score 4/5 positief	nse perc. landelijk score 4/5 positief	nse gem. score 1 t/m 5	nse gem. score 1 t/m 5 land.
opl.	naam opleiding	2013	2013	2013	2009	2009					

gezondheidszorg

34560	B Opleiding tot Verpleegkundige	369	17,3	4,3	124	74,2	5,9	70,5	69,7	0	3,7	3,7
34570	B Opleiding tot Fysiotherapeut	205	16,1	4,9	157	77,7	9,6	69,5	78,4	-	3,7	3,9
34581	B Opleiding Podotherapie	59	22,0	16,9	28	53,6	8,5	54,7	64,7	0	3,5	3,7

economie

30105	B Security Management	47	34,0	8,5	58	34,5	4,9	79,8	73,3	0	3,8	3,8
34105	B Media, Informatie en Communicatie	97	18,6	8,2	32	62,5	6,7	73,0	68,2	0	3,8	3,7
34139	B Bedrijfskunde MER	72	18,1	25,0	59	50,8	4,3	80,0	67,4	+	3,9	3,7
34140	B Fiscaal Recht en Economie	21	42,9	33,3	5	40,0	8,6	69,0	70,1	0	3,7	3,8
34401	B Bedrijfseconomie	238	24,4	18,9	138	55,1	6,1	75,2	70,6	0	3,8	3,7
34402	B Commerciële Economie	269	26,0	13,0	182	50,0	6,1	76,0	67,2	+	3,8	3,7
34406	B Accountancy	82	22,0	25,6	58	34,5	4,9	79,8	73,3	0	3,8	3,8
34407	B International Business and Languages	60	28,3	38,3	32	62,5	6,7	73,0	68,2	0	3,8	3,7
34410	B Hoger Toeristisch en Recreatief Onderwijs	183	29,0	3,3	161	60,9	8,3	70,1	71,2	0	3,7	3,8
34411	B Hoger Hotelonderwijs	112	26,8	2,7	88	55,7	7,4	76,3	77,0	0	3,8	3,9
34422	B Small Business en Retail Management	58	17,2	17,2	63	27,0	36,6	35,0	66,5	-	3,0	3,7
34464	B Bestuurskunde/Overheidsmanagement	23	21,7	21,7	8	50,0	4,4	73,3	69,0	0	3,8	3,7
34500	B Facility Management	132	23,5	6,8	88	63,6	5,8	72,2	73,2	0	3,8	3,8
34649	B Informatiedienstverlening en -management	14	14,3	7,1	10	40,0	5,3	86,8	78,3	0	3,9	4,0
34936	B International Business and Management Studies	187	32,6	13,4	143	51,7	15,8	60,8	68,5	-	3,6	3,7
39118	B Business IT & Management	88	34,1	9,1	30	46,7	5,8	64,3	70,1	0	3,7	3,8

Prestatie-indicatoren uit 1 cijfer ho en het algemeen studentenoordeel over de opleiding (nse).

pagina: 10 (v6)

Niveau opleiding

Aantal waarnemingen is kleiner of gelijk aan 50, bij de kolommen nse aantal waarnemingen kleiner dan 10

code	opl.	naam opleiding	aantal	perc.	perc.	aantal	perc.	nse	nse	nse	nse	gem.	gem.
			eerste jaars cohort 2013	uitval eerste jaars 2013	switch eerste jaars 2013		herinsch. cohort 2009						
39203		B Vastgoed en Makelaardij	37	29,7	10,8	31	25,8	6,7	69,3	74,8	0	3,7	3,9
39205		B HBO - Rechten	114	28,1	16,7	59	54,2	6,2	75,2	74,4	0	3,9	3,9
39268		B Integrale Veiligheidskunde	86	26,7	14,0	34	70,6	3,3	79,5	62,3	+	4,0	3,6
81000		B Small Business and Retail Management (open bestel)	49	32,7	22,4	19	42,1	33,7	31,3	55,5	-	3,0	3,5

gedrag en maatschappij

34507		B Toegepaste Psychologie	181	39,2	4,4	89	43,8	4,0	81,0	79,6	0	4,0	3,9
34609		B Human Resource Management	184	37,5	14,7	128	56,3	6,2	75,8	71,0	+	3,8	3,8
34616		B Maatschappelijk Werk en Dienstverlening	202	27,7	22,8	171	63,2	4,8	72,2	67,4	0	3,8	3,7
34617		B Sociaal Pedagogische Hulpverlening	270	30,0	7,0	96	66,7	6,8	68,5	72,1	0	3,7	3,8
34641		B Sociaal-Juridische Dienstverlening	90	25,6	8,9	33	57,6	1,7	82,3	74,1	+	4,0	3,9

Toelichting

Aantal opleidingen vt/dt/du, aantal unieke opleidingen, aantal hoofd- en neveninschrijvingen vt/dt/du, naar type ho cursusjaar 2014/2015.

Hier wordt het aantal voltijd, deeltijd en duale opleidingen weergegeven van alle opleidingen die in 2014/2015 één of meer inschrijvingen hebben. Van deze opleidingen is gekeken hoeveel opleidingen alleen bij deze instelling voorkomen. Daarnaast wordt het aantal unieke opleidingen genoemd. Daarnaast wordt aantal hoofd en neveninschrijvingen weergegeven per soort inschrijving voltijd(vt), deeltijd(dt) en duaal (du).

Peildatum: 1 oktober van elk jaar.

Niveau instelling

Jaar: Het jaar van 1e inschrijving in het hoger onderwijs.

Aantal 1e jaars cohort.

Het aantal hoofdschrijvingen 1e jaars domein hoger onderwijs.

Percentage uitval 1e jaars

Het betreft hier de uitval van voltijd bachelorstudenten (eerstejaars hoger onderwijs) na 1 jaar uit de instelling.

Voorbeeld normalisatie.

Hierbij wordt van alle personen in het landelijk cohort het aantal bepaald van de combinatie vooropleiding, geslacht en etniciteit en van deze combinatie het aantal uitvallers, switchers of gediplomeerden per hbo of wo en per actuele opleiding. Hieruit kan het percentage uitval, switch of rendement worden berekend voor deze specifieke groep in het betreffende jaar en de betreffende opleiding. Het percentage normalisatie is dus een uitkomst die weegt voor de persoonlijke eigenschappen van de populatie. Dit betekent bijvoorbeeld dat de normalisatie een hoger rendement oplevert als de mix van persoonlijke eigenschappen van de studentenpopulatie een hoger landelijk gemiddelde heeft voor de betreffende opleiding in het betreffende jaar. In feite geeft het normalisatiepercentage de verwachting weer van het rendement van de mix van de populatie.

Percentage normalisatie uitval 1e jaars

Het gewogen gemiddelde percentage van de uitval gebaseerd op de gecombineerde persoonlijke eigenschappen van de student voor het hbo en het wo afzonderlijk berekend.

Mediaan uitval 1e jaars

De mediaan is de middelste van een serie naar grootte geordende uitkomsten. Als het aantal uitkomsten even is, is de mediaan het gemiddelde van de middelste twee uitkomsten.

Onder niveau instelling:

-De mediaan van het percentage uitval van alle hbo of wo instellingen.

Onder niveau instelling croho onderdeel:

-De mediaan van het percentage uitval van alle croho onderdelen apart voor hbo en het wo.

Percentage switch 1e jaars

Het betreft hier de switch van voltijd bachelor studenten (eerstejaars hoger onderwijs) na 1 jaar naar andere studie bij dezelfde instelling.

Percentage normalisatie switch 1e jaars

Het gewogen gemiddelde percentage van de switch gebaseerd op de gecombineerde persoonlijke eigenschappen van de student voor het hbo en het wo afzonderlijk berekend.

Aantal herinschrijvers

Het aandeel van de voltijd bachelorstudenten die zich na het eerste studiejaar opnieuw bij dezelfde instelling inschrijven (herinschrijvers).

Percentage diploma n+1

Hbo: Aandeel van de heringeschreven voltijd bachelor studenten dat in de nominale studietijd + één jaar (n+1) jaar aan dezelfde instelling is gediplomeerd.

Percentage normalisatie diploma n+1

Het gewogen gemiddelde percentage van de diploma n+1 gebaseerd op de gecombineerde persoonlijke eigenschappen van de student voor het hbo en het wo afzonderlijk berekend.

Het overzicht niveau opleiding.

Het overzicht op het niveau opleiding geeft per croho onderdeel de informatie per opleiding weer.

Wanneer het cohort aantal lager of gelijk aan 50 is, dan zijn de waarden voor uitval en switch in blauw aangegeven. Wanneer het aantal herinschrijvers lager of gelijk aan 50 is, dan zijn de waarden voor diploma n+1 in blauw aangegeven.

Toelichting algemeen studentenoordeel over de opleiding (nse)

Voor deze rapportage is gebruik gemaakt van studentenvragen uit de Nationale Studentenenquête (NSE) 2013. Hieraan hebben de meeste instellingen in het bekostigd en niet-bekostigd hoger onderwijs gparticipeerd. Indien er geen gegevens van uw instelling zijn weergegeven, beschikken wij niet over de oordelen uit 2013.

De gepresenteerde studentenvragen betreffende de vraag: "We willen je graag vragen hoe jij je studie in het algemeen beoordeelt. Geef alsjeblieft hieronder aan hoe tevreden je bent over je studie in het algemeen?". In deze rapportage is deze vraag aangeduid met "Algemeen oordeel".

Studenten konden kiezen uit zes antwoorden: zeer ontevreden, ontevreden, neutraal, tevreden, zeer tevreden of niet van toepassing. Voor de analyses zijn de studenten met een antwoord "niet van toepassing" achterwege gelaten.

De hier gepresenteerde gegevens betreffen de oordelen van alle voltijd bachelorstudenten van bekostigde opleidingen.

Deze rapportage bevat allereerst de percentages ontevreden en tevreden studenten als de gemiddelde oordelen. Samen met het neutrale oordeel (niet weergegeven) tellen deze percentages op tot 100.

Daarnaast zijn de gemiddelde scores weergegeven. Deze gemiddelden zijn berekend op drie aggregatieniveaus: instelling (brin), croho-onderdeel, opleiding (croho-code).

Deze gemiddelde scores worden telkens vergeleken met een landelijke referentiescore. Voor de instellingsscores is de landelijke referentie het gemiddelde van het totaal van hbo- c.q. of wo-instellingen; de referentiescores van de croho-onderdelen zijn de landelijke scores van de vergelijkbare croho-onderdelen binnen hbo-

c.q. wo. Voor referentiescores van de opleidingen zijn de landelijke scores van dezelfde opleiding genomen. Bij unieke opleidingen is de referentiescore daarom gelijk aan de opleidingscore. Voor alle referentiescores geldt dat dit de waarden zijn inclusief de scores van de instelling waarover gerapporteerd wordt.

Alle percentages en gemiddelden zijn gewogen voor steekproefafwijkingen. Voor de blauw-gekleurde waarden geldt dat deze gebaseerd zijn op minder dan 10 (ongewogen) waarnemingen.

Op alle niveaus is bepaald in hoeverre de getoonde waarden significant afwijken van de referentiewaarde. Hiervoor zijn voor de getoonde waarden en de referentiewaarden betrouwbaarheidsintervallen berekend, waarbij steeds gewogen gemiddelden en standaardafwijkingen en ongewogen aantallen het uitgangspunt vormen. Bij het bepalen van de betrouwbaarheidsmarges is een eindsigheidscorrectie toegepast. De initieel bepaalde marges worden sterker naar beneden bijgesteld (gecorrigeerd) naarmate de populatie- en de responsaantallen dichter bij elkaar liggen.

Verschillen zijn aangemerkt als significant (+ of -) indien de betrouwbaarheidsintervallen van de getoonde score geen overlap vertonen met de betrouwbaarheidsintervallen van de referentiewaarden. De significantie is aangeduid met een + (significant beter dan de referentiewaarde), een - (significant slechter dan de referentiewaarde) en een o (de getoonde waarde verschilt niet van de landelijke referentiewaarde).

Prestatie-indicatoren uit 1 cijfer ho en het algemeen studentenoordeel over de opleiding (nse).

pagina : 1 (v6)

Nummer instelling : 23KJ

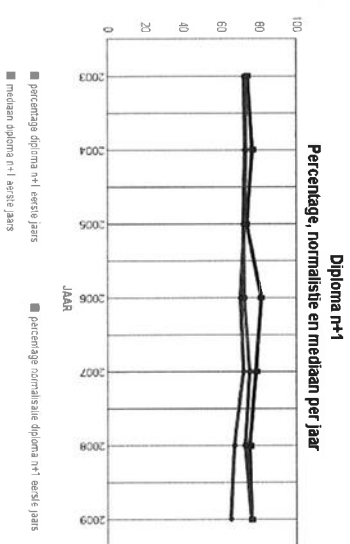
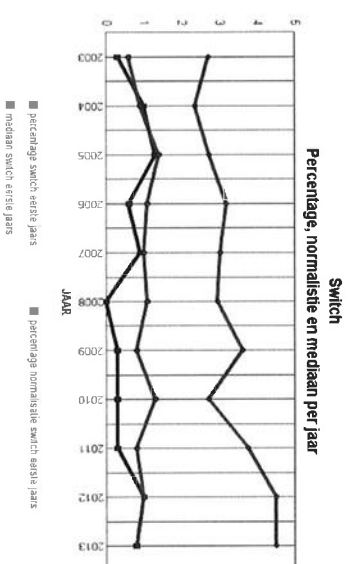
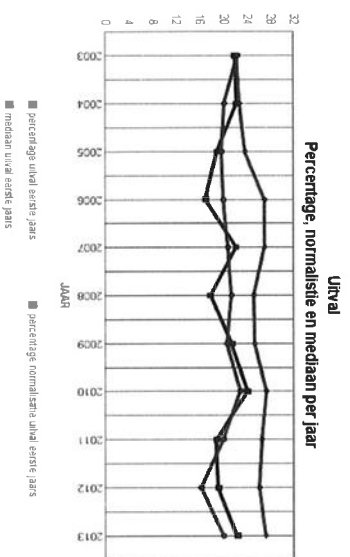
Naam instelling : Hogeschool der Kunsten Den Haag

Plaats instelling : S GRAVENHAGE

Aantal opleidingen vt/dt/du, aantal unieke opleidingen, aantal hoofd- en
neveninschrijvingen vt/dt/du, naar type ho cursusjaar 2014/2015

type	aantal volgtijd	aantal deeltijd	aantal duale	aantal unieke	aantal volgtijd	aantal deeltijd	aantal duale
ba	5	2	0	0	1123	100	0
ma	5	0	0	2	305	0	0

Overzichten uitval, switch en diplomarendement n+1 niveau instelling voltijd bachelor



jaar	aantal eerste jaars	perc.		normalisatie		mediaan		aantal herinschrijvers	perc.		normalisatie		mediaan	
		uitval eerste jaars	uitval eerste jaars	uitval eerste jaars	uitval eerste jaars	switch eerste jaars	switch eerste jaars		switch eerste jaars	switch eerste jaars	diploma n+1	diploma n+1	diploma n+1	diploma n+1
2003	332	22,0	22,5	22,4	0,3	0,6	2,7	257	73,9	72,3	72,8			
2004	300	22,3	20,2	22,8	1,0	0,9	2,4	232	76,7	72,5	73,3			
2005	306	19,0	19,7	23,7	1,3	1,4	2,7	245	73,5	71,8	72,4			
2006	322	17,1	20,1	27,1	0,6	1,1	3,2	264	81,1	72,1	70,4			
2007	316	22,2	20,8	27,0	0,9	1,0	3,0	246	78,5	75,3	71,8			
2008	312	17,9	21,4	25,2	0,0	1,1	3,0	254	75,2	72,7	66,9			
2009	335	21,5	20,7	25,4	0,3	0,8	3,6	260	76,2	76,2	65,2			
2010	324	24,1	22,9	27,3	0,3	1,3	2,7							
2011	312	18,9	20,1	26,5	0,3	0,8	3,8							
2012	286	19,2	16,2	26,1	1,0	1,0	4,5							
2013	259	22,4	20,1	27,2	0,8	0,8	4,5							

Overzicht algemeen studentenoordeel over de opleiding voor de instelling (nse)

geen gegevens beschikbaar

Niveau instelling, croho-onderdeel

jaar	aantal eerste jaars	perc.		perc.		aantal herinschrijvers	perc. diploma n+1	perc.		aantal diploma n+1	mediaan diploma n+1
		uitval eerste jaars	normalisatie uitval eerste jaars	switch eerste jaars	normalisatie switch eerste jaars			switch eerste jaars	diploma n+1		

onderwijs

2003	5	0,0	9,7	20,6	0,0	0,0	2,8	5	100,0	85,6	74,1
2004	9	11,1	10,0	22,0	0,0	2,8	2,4	8	87,5	80,9	70,8
2005	9	0,0	3,3	26,1	0,0	2,6	3,9	9	77,8	79,6	72,1
2006	< 5	—	18,9	29,5	0,0	2,2	6,3	< 5	—	80,7	72,3
2007	7	14,3	17,8	31,7	0,0	3,1	5,9	6	66,7	76,6	70,5
2008	9	11,1	12,1	29,9	0,0	5,1	3,8	8	87,5	66,3	69,4
2009	< 5	—	5,3	27,5	0,0	3,6	3,5	< 5	—	77,6	68,8
2010	< 5	—	18,1	31,3	0,0	0,0	4,7				
2011	7	0,0	6,7	31,6	0,0	0,0	5,1				
2012	6	0,0	3,7	30,1	0,0	0,0	4,0				
2013	11	0,0	9,0	30,9	9,1	2,6	5,1				

taal en cultuur

2003	327	22,3	22,7	22,1	0,3	0,6	0,3	252	73,4	72,0	73,4
2004	291	22,7	20,5	21,1	1,0	0,8	0,7	224	76,3	72,2	71,5
2005	297	19,5	20,2	19,5	1,3	1,3	1,4	236	73,3	71,5	71,6
2006	318	17,0	20,1	20,9	0,6	1,1	0,8	261	80,8	72,0	73,5
2007	309	22,3	20,9	22,3	1,0	1,0	0,8	240	78,8	75,3	73,9
2008	303	18,2	21,7	20,7	0,0	1,0	0,6	246	74,8	72,9	72,8
2009	331	21,8	20,9	20,3	0,3	0,7	0,7	256	75,8	76,2	73,0
2010	321	24,0	23,0	22,8	0,3	1,3	0,3				
2011	305	19,3	20,4	21,2	0,3	0,8	0,3				
2012	280	19,6	16,4	20,5	1,1	1,1	0,8				
2013	248	23,4	20,6	20,6	0,4	0,7	0,6				

Overzicht algemeen studentenoordeel over de opleiding (nse)

geen gegevens beschikbaar

Prestatie-indicatoren uit 1 cijfer ho en het algemeen studentenoordeel over de opleiding (nse).

Niveau opleiding, geen nse informatie beschikbaar

Aantal waarnemingen is kleiner of gelijk aan 50

code	naam opleiding	aantal eerste jaars cohort 2013	perc. uitval eerste jaars 2013	perc. switch eerste jaars 2013	aantal herinsch. cohort 2009	perc. diploma n+1 2009
opl.		2013	2013	2013	2009	2009

onderwijs

39112	B Doцент Muziek	11	0,0	9,1	< 5	—
-------	-----------------	----	-----	-----	-----	---

taal en cultuur

34739	B Muziek	98	19,4	1,0	111	82,0
34798	B Dans	< 5	—	—	5	80,0
39110	B Autonome Beeldende Kunst	38	23,7	0,0	35	74,3
39111	B Vormgeving	109	26,6	0,0	105	69,5

Toelichting

Aantal opleidingen vt/dt/du, aantal unieke opleidingen, aantal hoofd- en neveninschrijvingen vt/dt/du, naar type ho cursusjaar 2014/2015.

Hier wordt het aantal voltijd, deeltijd en duale opleidingen weergegeven van alle opleidingen die in 2014/2015 één of meer inschrijvingen hebben. Van deze opleidingen is gekeken hoeveel opleidingen alleen bij deze instelling voorkomen. Daarnaast wordt het aantal unieke opleidingen genoemd. Daarnaast wordt aantal hoofd en neveninschrijvingen weergegeven per soort inschrijving voltijd (vt), deeltijd (dt) en duaal (du).

Pelldatum: 1 oktober van elk jaar.

Niveau instelling

Jaar: Het jaar van 1e inschrijving in het hoger onderwijs.

Aantal 1e jaars cohort.

Het aantal hoofdschrijvingen 1e jaars domein hoger onderwijs.

Percentage uitval 1e jaars

Het betreft hier de uitval van voltijd bachelorstudenten (eerstejaars hoger onderwijs) na 1 jaar uit de instelling.

Voorbeeld normalisatie.

Hierbij wordt van alle personen in het landelijk cohort het aantal bepaald van de combinatie vooropleiding, geslacht en etniciteit en van deze combinatie het aantal uitvallers, switchers of gediplomeerden per hbo of wo en per actuele opleiding. Hieruit kan het percentage uitval, switch of rendement worden berekend voor deze specifieke groep in het betreffende jaar en de betreffende opleiding. Het percentage normalisatie is dus een uitkomst die weegt voor de persoonlijke eigenschappen van de populatie. Dit betekent bijvoorbeeld dat de normalisatie een hoger rendement oplevert als de mix van persoonlijke eigenschappen van de studentpopulatie een hoger landelijk gemiddelde heeft voor de betreffende opleiding in het betreffende jaar. In feite geeft het normalisatiepercentage de verwachting weer van het rendement van de mix van de populatie.

Percentage normalisatie uitval 1e jaars

Het gewogen gemiddelde percentage van de uitval gebaseerd op de gecombineerde persoonlijke eigenschappen van de student voor het hbo en het wo afzonderlijk berekend.

Mediaan uitval 1e jaars

De mediaan is de middelste van een serie naar grootte geordende uitkomsten. Als het aantal uitkomsten even is, is de mediaan het gemiddelde van de middelste twee uitkomsten.

Onder niveau instelling:

-De mediaan van het percentage uitval van alle hbo of wo instellingen.

Onder niveau instelling croho onderdeel:

-De mediaan van het percentage uitval van alle croho onderdelen apart voor hbo en het wo.

Percentage switch 1e jaars

Het betreft hier de switch van voltijd bachelor studenten (eerstejaars hoger onderwijs) na 1 jaar naar andere studie bij dezelfde instelling.

Percentage normalisatie switch 1e jaars

Het gewogen gemiddelde percentage van de switch gebaseerd op de gecombineerde persoonlijke eigenschappen van de student voor het hbo en het wo afzonderlijk berekend.

Aantal herinschrijvers

Het aandeel van de voltijd bachelorstudenten die zich na het eerste studiejaar opnieuw bij dezelfde instelling inschrijven (herinschrijvers).

Percentage diploma n+1

Hbo: Aandeel van de heringeschreven voltijd bachelor studenten dat in de nominale studietijd + één jaar (n+1) jaar aan dezelfde instelling is gediplomeerd.

Percentage normalisatie diploma n+1

Het gewogen gemiddelde percentage van de diploma n+1 gebaseerd op de gecombineerde persoonlijke eigenschappen van de student voor het hbo en het wo afzonderlijk berekend.

Het overzicht niveau opleiding.

Het overzicht op het niveau opleiding geeft per croho onderdeel de informatie per opleiding weer.

Wanneer het cohort aantal lager of gelijk aan 50 is, dan zijn de waarden voor tuitval en switch in blauw aangegeven. Wanneer het aantal herinschrijvers lager of gelijk aan 50 is, dan zijn de waarden voor diploma n+1 in blauw aangegeven.

Toelichting algemeen studentenoordeel over de opleiding (nse)

Voor deze rapportage is gebruik gemaakt van studentenoordelen uit de Nationale Studentenenquête (NSE) 2013. Hieraan hebben de meeste instellingen in het bekostigd en niet-bekostigd hoger onderwijs geparticipeerd. Indien er geen gegevens van uw instelling zijn weergegeven, beschikken wij niet over de oordelen uit 2013.

De gepresenteerde studentenoordelen betreffende de vraag: "We willen je graag vragen hoe jij je studie in het algemeen beoordeelt. Geef alsjeblieft hieronder aan hoe tevreden je bent over je studie in het algemeen?". In deze rapportage is deze vraag aangeduid met "Algemeen oordeel".

Studenten konden kiezen uit zes antwoorden: zeer ontevreden, ontevreden, neutraal, tevreden, zeer tevreden of niet van toepassing. Voor de analyses zijn de studenten met een antwoord "niet van toepassing" achterwege gelaten.

De hier gepresenteerde gegevens betreffen de oordelen van alle voltijd bachelorstudenten van bekostigde opleidingen.

Deze rapportage bevat allereerst de percentages ontevreden en tevreden studenten als de gemiddelde oordelen. Samen met het neutrale oordeel (niet weergegeven) tellen deze percentages op tot 100.

Daarnaast zijn de gemiddelde scores weergegeven. Deze gemiddelden zijn berekend op drie aggregatieniveaus: instelling (brin), croho-onderdeel, opleiding (croho-code).

Deze gemiddelde scores worden telkens vergeleken met een landelijke referentiescore. Voor de instellingsscores is de landelijke referentie het gemiddelde van het totaal van hbo- c.q. of wo-instellingen; de referentiescores van de croho-onderdelen zijn de landelijke scores van de vergelijkbare croho-onderdelen binnen hbo-

c.q. wo. Voor referentiescores van de opleidingen zijn de landelijke scores van dezelfde opleiding genomen. Bij unieke opleidingen is de referentiescore daarom gelijk aan de opleidingscore. Voor alle referentiescores geldt dat dit de waarden zijn inclusief de scores van de instelling waarover gerapporteerd wordt.

Alle percentages en gemiddelden zijn gewogen voor steekproefafwijkingen. Voor de blauw-gekleurde waarden geldt dat deze gebaseerd zijn op minder dan 10 (ongewogen) waarnemingen.

Op alle niveaus is bepaald in hoeverre de getoonde waarden significant afwijken van de referentiewaarde. Hiervoor zijn voor de getoonde waarden en de referentiewaarden betrouwbaarheidsintervallen berekend, waarbij steeds gewogen gemiddelden en standaardafwijkingen en ongewogen aantallen het uitgangspunt vormen. Bij het bepalen van de betrouwbaarheidsmarges is een eindigheidscorrectie toegepast. De initieel bepaalde marges worden sterker naar beneden bijgesteld (gecorrigeerd) naarmate de populatie- en de responsaantallen dichter bij elkaar liggen.

Verschillen zijn aangemerkt als significant (+ of -) indien de betrouwbaarheidsintervallen van de getoonde score geen overlap vertonen met de betrouwbaarheidsintervallen van de referentiewaarden. De significantie is aangeduid met een + (significant beter dan de referentiewaarde), een - (significant slechter dan de referentiewaarde) en een o (de getoonde waarde verschilt niet van de landelijke referentiewaarde).

Prestatie-indicatoren uit 1 cijfer ho en het algemeen studentenoordeel over de opleiding (nse).

pagina : 1 (v6)

Nummer instelling : 25BA

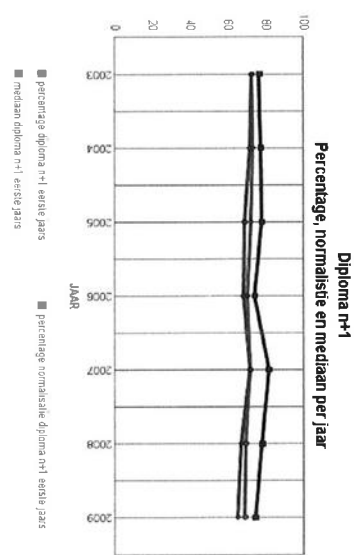
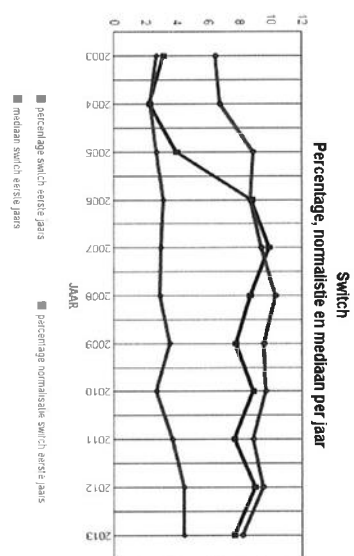
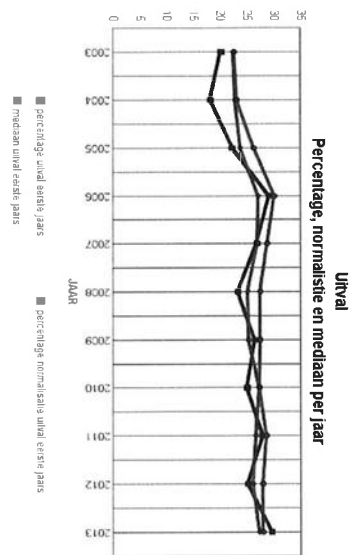
Naam instelling : Christelijke Hogeschool Ede

Plaats instelling : EDE

Aantal opleidingen vt/dt/du, aantal unieke opleidingen, aantal hoofd- en
neveninschrijvingen vt/dt/du, naar type ho cursusjaar 2014/2015

type	aantal voltijd	aantal deeltijd	aantal duale	aantal unieke	aantal voltijd	aantal deeltijd	aantal duale
ba	10	6	3	0	3448	540	168
ma	0	1	0	0	0	17	0

Overzichten uitval, switch en diplomarendement n+1 niveau instelling voltijd bachelor



jaar	aantal eerste jaars	perc. uitval eerste jaars	perc. normalisatie uitval eerste jaars	mediaan uitval eerste jaars	perc. switch eerste jaars	perc. normalisatie switch eerste jaars	mediaan switch eerste jaars	aantal herinschrijvers	perc. diploma n+1	perc. normalisatie diploma n+1	mediaan diploma n+1
2003	603	20,2	22,6	22,4	3,2	6,5	2,7	481	76,7	72,5	72,8
2004	688	18,2	23,1	22,8	2,3	6,8	2,4	555	77,5	71,7	73,3
2005	766	22,2	26,3	23,7	4,0	8,9	2,7	596	77,9	69,0	72,4
2006	788	29,1	30,1	27,1	8,8	8,7	3,2	559	74,1	68,6	70,4
2007	872	26,8	28,8	27,0	9,9	9,4	3,0	637	81,5	71,6	71,8
2008	760	23,3	27,4	25,2	8,7	10,3	3,0	583	78,0	69,4	66,9
2009	754	26,5	27,5	25,4	7,8	9,6	3,6	554	74,5	68,8	65,2
2010	873	25,0	27,2	27,3	8,9	9,7	2,7				
2011	816	27,9	28,6	26,5	7,7	8,9	3,8				
2012	826	25,1	27,9	26,1	9,0	9,5	4,5				
2013	953	29,6	27,9	27,2	7,7	8,2	4,5				

Overzicht algemeen studentenoordeel over de opleiding voor de instelling (nse)

jaar	perc		perc		perc		gemiddelde score		gemiddelde score	
	score 1/2	positief	score 4/5	positief	score 4/5	positief	schaal 1 t/m 5	instelling	schaal 1 t/m 5	landelijk hbo
2014	3,1	negatief	82,9	positief	69,9	positief	+	4,0	3,8	+

Niveau instelling, croho-onderdeel

jaar	aantal eerste jaars	perc.		uitval eerste jaars	perc.		uitval eerste jaars	perc.		uitval eerste jaars	aantal herinschrijvers	perc.		diploma n+1	perc.		diploma n+1	mediaan diploma n+1
		uitval eerste jaars	normalisatie eerste jaars		mediaan uitval eerste jaars	switch eerste jaars		normalisatie eerste jaars	mediaan switch eerste jaars			diploma n+1	normalisatie diploma n+1		mediaan diploma n+1			

onderwijs

2003	155	14,8	17,1	20,6	3,2	3,3	2,8	132	81,1	77,6	74,1
2004	149	16,8	21,3	22,0	1,3	2,9	2,4	124	82,3	75,6	70,8
2005	186	21,0	24,2	26,1	2,2	4,0	3,9	147	90,5	74,0	72,1
2006	165	29,1	31,6	29,5	8,5	5,4	6,3	117	74,4	73,0	72,3
2007	203	22,7	30,1	31,7	5,9	5,6	5,9	157	84,1	71,1	70,5
2008	170	27,1	29,1	29,9	6,5	4,9	3,8	124	73,4	70,9	69,4
2009	161	30,4	28,6	27,5	6,8	5,2	3,5	112	78,6	70,3	68,8
2010	172	29,1	30,2	31,3	4,7	5,2	4,7				
2011	136	27,9	30,8	31,6	5,9	5,8	5,1				
2012	158	25,3	32,4	30,1	3,8	6,3	4,0				
2013	178	29,2	34,4	30,9	5,1	4,8	5,1				

gezondheidszorg

2003	84	13,1	19,1	19,0	0,0	4,6	4,6	73	75,3	75,6	75,7
2004	112	16,1	19,1	21,2	1,8	3,6	4,9	94	79,8	80,4	76,3
2005	113	22,1	24,3	22,5	0,9	3,7	3,8	88	86,4	77,8	75,8
2006	112	25,0	26,8	24,8	2,7	4,5	4,8	84	73,8	76,1	73,9
2007	128	25,8	25,3	24,2	1,6	4,4	5,1	95	87,4	78,0	77,5
2008	101	20,8	24,2	21,1	1,0	4,9	4,4	80	80,0	76,4	76,7
2009	115	19,1	23,5	23,0	2,6	4,5	4,9	93	73,1	72,7	72,9
2010	127	10,2	23,0	24,3	0,0	4,8	4,3				
2011	140	22,1	24,9	24,0	2,9	3,5	4,2				
2012	132	22,7	25,0	25,1	2,3	4,6	4,3				
2013	193	35,2	23,9	25,6	2,1	4,3	4,8				

Niveau instelling, croho-onderdeel

jaar	aantal eerste jaars	perc.		aantal eerste jaars	mediaan eerste jaars	perc.		aantal eerste jaars	mediaan eerste jaars	aantal herinschrijvers	perc.		mediaan diploma n+1
		uitval eerste jaars	normalisatie eerste jaars			switch eerste jaars	normalisatie switch eerste jaars				diploma n+1	normalisatie diploma n+1	

economie

2003	117	19,7	26,9	24,8	5,1	10,6	7,8	94	67,0	60,7	65,2
2004	132	18,9	28,3	25,5	3,0	9,5	7,3	107	72,0	62,2	65,2
2005	149	19,5	28,6	25,9	3,4	11,2	9,6	120	65,0	59,6	64,0
2006	170	30,0	33,0	28,2	1,2	11,0	9,8	119	73,9	59,9	63,5
2007	187	22,5	30,5	28,7	2,1	11,3	9,2	145	80,7	65,0	62,9
2008	161	16,1	29,8	28,1	5,0	11,7	10,6	135	69,6	60,8	59,9
2009	184	27,2	30,3	27,5	6,0	10,9	9,1	134	60,4	60,9	56,4
2010	187	23,5	30,0	27,3	5,3	12,0	10,0				
2011	202	33,2	30,8	29,4	3,0	11,1	10,5				
2012	196	26,0	27,8	29,8	8,2	10,9	10,4				
2013	203	34,5	26,9	30,3	5,9	11,0	11,2				

gedrag en maatschappij

2003	247	26,3	25,3	24,7	3,2	7,3	6,7	182	79,1	73,7	71,7
2004	295	19,3	23,2	24,5	2,7	8,7	6,0	230	76,5	70,5	71,9
2005	318	24,2	27,2	25,4	6,6	12,5	8,3	241	73,4	67,4	72,0
2006	341	29,9	29,0	28,3	14,7	10,6	8,1	239	74,1	68,2	68,9
2007	354	31,9	28,4	27,6	19,2	12,4	8,6	240	77,9	73,3	70,9
2008	328	25,6	26,4	26,8	14,0	14,0	8,9	244	84,4	71,2	68,4
2009	294	26,9	26,7	27,6	11,6	13,1	8,1	215	81,9	71,4	65,0
2010	387	28,7	25,8	26,8	15,5	12,2	8,7				
2011	338	27,2	27,9	30,4	13,3	11,1	7,9				
2012	340	25,3	27,1	28,6	14,4	12,1	9,1				
2013	379	24,3	27,4	30,4	12,7	10,1	9,1				

Overzicht algemeen studentenoordeel over de opleiding (nse)

jaar	croho onderdeel	perc.		landelijk score 4/5 positief	perc	gemiddelde score		gemiddelde score landelijk hbo
		score 1/2 negatief	score 4/5 positief			schaal 1 t/m 5 instelling	schaal 1 t/m 5 landelijk hbo	
2014	onderwijs	3,9	74,6	67,1	+	3,8	3,7	+
	gezondheidszorg	4,3	80,1	72,9	+	4,0	3,8	+
	economie	4,7	79,9	67,4	+	3,9	3,7	+
	gedrag en maatschappij	1,3	89,0	71,3	+	4,1	3,8	+

Prestatie-indicatoren uit 1 cijfer ho en het algemeen studentenoordeel over de opleiding (nse).

pagina: 7 (v6)

Niveau opleiding

Aantal waarnemingen is kleiner of gelijk aan 50, bij de kolommen nse aantal waarnemingen kleiner dan 10

code	naam opleiding	aantal eerste jaars cohort 2013	perc. uitval eerste jaars 2013	perc. switch eerste jaars 2013	aantal herinsch. cohort 2009	perc. diploma n+1 2009	nse perc. score 1/2 negatief	nse perc. score 4/5 positief	nse perc. landelijk score 4/5 positief	nse gem. score 1 t/m 5	nse gem. score 1 t/m 5 land.
opl.		2013	2013	2013	2009	2009					

onderwijs

34808	B Opleiding tot leraar Basisonderwijs	168	28,0	4,8	103	80,6	3,1	77,8	65,4	+	3,9	3,7
35441	B Opleiding tot leraar voortgezet onderwijs van de tweede graad in Godsdienst	10	50,0	10,0	9	55,6	11,1	44,4	54,7	0	3,3	3,6

gezondheidszorg

34560	B Opleiding tot Verpleegkundige	193	35,2	2,1	93	73,1	4,3	80,1	69,7	+	4,0	3,7
-------	---------------------------------	-----	------	-----	----	------	-----	------	------	---	-----	-----

economie

34139	B Bedrijfskunde MER	72	40,3	5,6	34	79,4	3,3	91,8	67,4	+	4,2	3,7
34405	B Communicatie	76	28,9	9,2	58	62,1	3,5	77,6	64,2	+	3,9	3,6
34686	B Journalistiek	55	34,5	1,8	42	42,9	7,9	68,5	56,7	+	3,7	3,5

gedrag en maatschappij

34609	B Human Resource Management	44	9,1	2,3	24	91,7	1,1	92,5	71,0	+	4,2	3,8
34616	B Maatschappelijk Werk en Dienstverlening	143	22,4	13,3	84	84,5	0,8	94,1	67,4	+	4,2	3,7
34617	B Sociaal Pedagogische Hulpverlening	146	27,4	17,1	88	83,0	0,9	88,1	72,1	+	4,1	3,8
35146	B Godsdienst-pastoraal Werk	46	34,8	6,5	19	52,6	4,2	75,0	77,8	0	3,9	4,0

Toelichting

Aantal opleidingen vt/dt/du, aantal unieke opleidingen, aantal hoofd- en neveninschrijvingen vt/dt/du, naar type ho cursusjaar 2014/2015.

Hier wordt het aantal voltijd, deeltijd en duale opleidingen weergegeven van alle opleidingen die in 2014/2015 één of meer inschrijvingen hebben. Van deze opleidingen is gekeken hoeveel opleidingen alleen bij deze instelling voorkomen. Daarnaast wordt het aantal unieke opleidingen genoemd. Daarnaast wordt aantal hoofd en neveninschrijvingen weergegeven per soort inschrijving voltijd(vt), deeltijd(dt) en duaal (du).

Pelldatum: 1 oktober van elk jaar.

Niveau instelling

Jaar: Het jaar van 1e inschrijving in het hoger onderwijs.

Aantal 1e jaars cohort.

Het aantal hoofdschrijvingen 1e jaars domein hoger onderwijs.

Percentage uitval 1e jaars

Het betreft hier de uitval van voltijd bachelorstudenten (eerstejaars hoger onderwijs) na 1 jaar uit de instelling.

Voorbeeld normalisatie.

Hierbij wordt van alle personen in het landelijk cohort het aantal bepaald van de combinatie vooropleiding, geslacht en etniciteit en van deze combinatie het aantal uitvallers, switchers of gediplomeerden per hbo of wo en per actuele opleiding. Hieruit kan het percentage uitval, switch of rendement worden berekend voor deze specifieke groep in het betreffende jaar en de betreffende opleiding. Het percentage normalisatie is dus een uitkomst die weegt voor de persoonlijke eigenschappen van de populatie. Dit betekent bijvoorbeeld dat de normalisatie een hoger rendement oplevert als de mix van persoonlijke eigenschappen van de studentpopulatie een hoger landelijk gemiddelde heeft voor de betreffende opleiding in het betreffende jaar. In feite geeft het normalisatiepercentage de verwachting weer van het rendement van de mix van de populatie.

Percentage normalisatie uitval 1e jaars

Het gewogen gemiddelde percentage van de uitval gebaseerd op de gecombineerde persoonlijke eigenschappen van de student voor het hbo en het wo afzonderlijk berekend.

Mediaan uitval 1e jaars

De mediaan is de middelste van een serie naar grootte geordende uitkomsten. Als het aantal uitkomsten even is, is de mediaan het gemiddelde van de middelste twee uitkomsten.

Onder niveau instelling:

-De mediaan van het percentage uitval van alle hbo of wo instellingen.

Onder niveau instelling croho onderdeel:

-De mediaan van het percentage uitval van alle croho onderdelen apart voor hbo en het wo.

Percentage switch 1e jaars

Het betreft hier de switch van voltijd bachelor studenten (eerstejaars hoger onderwijs) na 1 jaar naar andere studie bij dezelfde instelling.

Percentage normalisatie switch 1e jaars

Het gewogen gemiddelde percentage van de switch gebaseerd op de gecombineerde persoonlijke eigenschappen van de student voor het hbo en het wo afzonderlijk berekend.

Aantal herinschrijvers

Het aandeel van de voltijd bachelorstudenten die zich na het eerste studiejaar opnieuw bij dezelfde instelling inschrijven (herinschrijvers).

Percentage diploma n+1

Hbo: Aandeel van de heringeschreven voltijd bachelor studenten dat in de nominale studietijd + één jaar (n+1) jaar aan dezelfde instelling is gediplomeerd.

Percentage normalisatie diploma n+1

Het gewogen gemiddelde percentage van de diploma n+1 gebaseerd op de gecombineerde persoonlijke eigenschappen van de student voor het hbo en het wo afzonderlijk berekend.

Het overzicht niveau opleiding.

Het overzicht op het niveau opleiding geeft per croho onderdeel de informatie per opleiding weer.

Wanneer het cohort aantal lager of gelijk aan 50 is, dan zijn de waarden voor uival en switch in blauw aangegeven. Wanneer het aantal herinschrijvers lager of gelijk aan 50 is, dan zijn de waarden voor diploma n+1 in blauw aangegeven.

Toelichting algemeen studentenoordeel over de opleiding (nse)

Voor deze rapportage is gebruik gemaakt van studentenuitkomsten uit de Nationale Studentenuitkomstenquête (NSE) 2013. Hieraan hebben de meeste instellingen in het bekostigd en niet-bekostigd hoger onderwijs geparticipeerd. Indien er geen gegevens van uw instelling zijn weergegeven, beschikken wij niet over de oordelen uit 2013.

De gepresenteerde studentenuitkomsten betreffende de vraag: "We willen je graag vragen hoe jij je studie in het algemeen beoordeelt. Geef alsjeblieft hieronder aan hoe tevreden je bent over je studie in het algemeen?". In deze rapportage is deze vraag aangeduid met "Algemeen oordeel".

Studenten konden kiezen uit zes antwoorden: zeer ontevreden, ontevreden, neutraal, tevreden, zeer tevreden of niet van toepassing. Voor de analyses zijn de studenten met een antwoord "niet van toepassing" achterwege gelaten.

De hier gepresenteerde gegevens betreffen de oordelen van alle voltijd bachelorstudenten van bekostigde opleidingen.

Deze rapportage bevat allereerst de percentages ontevreden en tevreden studenten als de gemiddelde oordelen. Samen met het neutrale oordeel (niet weergegeven) tellen deze percentages op tot 100.

Daarnaast zijn de gemiddelde scores weergegeven. Deze gemiddelden zijn berekend op drie aggregatieniveaus: instelling (brin), croho-onderdeel, opleiding (croho-code).

Deze gemiddelde scores worden telkens vergeleken met een landelijke referentiescore. Voor de instellingsscores is de landelijke referentie het gemiddelde van het totaal van hbo- c.q. of wo-instellingen; de referentiescores van de croho-onderdelen zijn de landelijke scores van de vergelijkbare croho-onderdelen binnen hbo-

c.q. wo. Voor referentiescores van de opleidingen zijn de landelijke scores van dezelfde opleiding genomen. Bij unieke opleidingen is de referentiescore daarom gelijk aan de opleidingscore. Voor alle referentiescores geldt dat dit de waarden zijn inclusief de scores van de instelling waarover gerapporteerd wordt.

Alle percentages en gemiddelden zijn gewogen voor steekproefafwijkingen. Voor de blauw-gekleurde waarden geldt dat deze gebaseerd zijn op minder dan 10 (ongewogen) waarnemingen.

Op alle niveaus is bepaald in hoeverre de getoonde waarden significant afwijken van de referentiewaarde. Hiervoor zijn voor de getoonde waarden en de referentiewaarden betrouwbaarheidsintervallen berekend, waarbij steeds gewogen gemiddelden en standaardafwijkingen en ongewogen aantallen het uitgangspunt vormen. Bij het bepalen van de betrouwbaarheidsmarges is een eindigheidscorrectie toegepast. De initieel bepaalde marges worden sterker naar beneden bijgesteld (gecorrigeerd) naarmate de populatie- en de responsaantallen dichter bij elkaar liggen.

Verschillen zijn aangemerkt als significant (+ of -) indien de betrouwbaarheidsintervallen van de getoonde score geen overlap vertonen met de betrouwbaarheidsintervallen van de referentiewaarden. De significantie is aangeduid met een + (significant beter dan de referentiewaarde), een - (significant slechter dan de referentiewaarde) en een o (de getoonde waarde verschilt niet van de landelijke referentiewaarde).