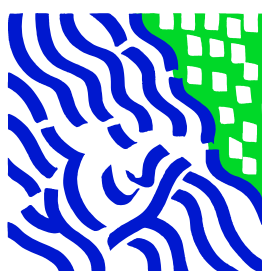


# 32<sup>E</sup> VOORTGANGSRAPPORTAGE ZANDMAAS EN GRENSMAAS

1 JANUARI – 30 JUNI 2017



**Werken aan  
de Maas van morgen**



## Inhoud

<b>Samenvatting</b> .....	<b>5</b>
<b>1. Inleiding</b> .....	<b>7</b>
1.1 Inleiding .....	7
1.2 Leeswijzer .....	7
<b>2. Het programma in zijn omgeving</b> .....	<b>9</b>
<b>3. Essentialia Zandmaas en Grensmaas</b> .....	<b>11</b>
3.1 Doelstellingen .....	11
3.2 Maatregelenpakket .....	11
3.3 Convenantpartners .....	11
3.4 Historisch financieel overzicht .....	11
<b>4. Voortgang</b> .....	<b>13</b>
4.1 Zandmaas .....	13
4.2 Grensmaas .....	13
4.3 Kaden .....	16
<b>5. Projectbeheersing</b> .....	<b>17</b>
5.1 Kwaliteit .....	17
5.2 Scopewijzigingen .....	17
5.3 Planning .....	17
5.4 Financiën .....	19
5.5 Risico's .....	26
5.6 Prognose eindstand .....	31
Bijlage 1 Afkortingenlijst .....	32
Bijlage 2 Karakterisering Zandmaas projecten .....	34
Bijlage 3 Karakterisering Grensmaas projecten .....	36
Bijlage 4 Kaart Tracébesluit en POL Zandmaas/Maasroute .....	38
Bijlage 5 Kaart Grensmaas conform Eindplan Grensmaas .....	40
Bijlage 6 Toelichting mutaties VGR 32 .....	42



## Samenvatting

### Voortgang algemeen

Ook in het eerste half jaar van 2017 is goede voortgang geboekt. Grensmaas bereikt dit jaar de hoogwaterveiligheidsdoelstelling.

Binnen het deelprogramma Zandmaas worden de laatste werkzaamheden verricht om de projecten naar de beheerders over te dragen en deze zo in het netwerkbeheer op te kunnen nemen.

Binnen het deelprogramma Grensmaas toont de voortgang zich door zichtbaar grote veranderingen in het landschap. De werkzaamheden zijn aan het verschuiven naar het noordelijk deel van de Grensmaas. In het zuidelijk deel nemen planten, dieren en mensen het gebied langzaamaan in gebruik. Om tijdig te voldoen aan de hoogwaterdoelstelling van 2017 heeft Consortium Grensmaas rivierverruiming bij Koeweide en Visserweert naar voren gehaald en is het materiaal in voorraad gezet bij Trierveld. De kadewerken welke door het Consortium aanbesteed zijn, worden deze zomer en najaar gerealiseerd.

### Voortgang Zandmaas

De Zandmaasprojecten zijn gereed en worden overgedragen aan de beheerders. De zelfrealisatieprojecten te Lomm en Well-Aijen lopen nog geruime tijd door vanwege de uitbreidingen Lomm+ en Maaspark Well. Deze uitbreidingen behoren niet tot de scope van Maaswerken. Voor de hoogwaterveiligheids- en de natuurontwikkelingsdoelstellingen leveren deze uitbreidingen een aanzienlijke meeropbrengst waarmee Rijkswaterstaat graag akkoord is gegaan. Het geheel (de oorspronkelijke Maaswerkenscope én de nieuwe uitbreidingen) veroorzaakt wel een latere oplever- en overdrachtsdatum. De hoogwaterdoelstelling van Maaswerken is in deze projecten in 2016 opgeleverd en middels een addendum op de overeenkomst wordt de reeds bereikte en de nog te realiseren meerwaarde op de hoogwaterveiligheid en de natuurontwikkeling van deze projecten veiliggesteld.

### Voortgang Grensmaas

Verschillende Grensmaaslocaties zijn opgeleverd en de overdracht aan de beheerder wordt op basis van een pilot-overdracht opgesteld. De nieuwe werkhaven bij Trierveld is in gebruik genomen en de productie is voortvarend opgestart. Grootchalig grond- en grindverzet maakt de verruiming ten behoeve van veiligheidsdoelstelling in het landschap goed zichtbaar. Tegelijk is de ontmanteling en afwerking van de werklocatie Itteren in volle gang.

### Voortgang prioritaire kademaatregelen

Voor de prioritaire kademaatregelen moeten in het kader van de Waterwet projectplannen worden ingediend. Met uitzondering van de kademuur te Eijsden zijn alle projectplanprocedures opgestart dan wel reeds doorlopen. Alle werken die voor het bereiken van de hoogwaterdoelstelling 2017 nodig zijn, zijn in uitvoering. De overige maatregelen die voor eind 2020 gereed dienen te zijn, zijn in voorbereiding.

### Projectbeheersing

Ten aanzien van de projectbeheersing van Zandmaas/Grensmaas zijn er geen bijzonderheden te melden.

### Financiën en risico's

De projectbudgetten van Zandmaas en Grensmaas zijn in deze verslagperiode ongewijzigd gebleven.

De prognose eindstand van Zandmaas is gestegen met € 1,9 miljoen tot € 388,6 miljoenen ligt op peildatum 30 juni 2017 € 8,3 miljoen onder het beschikbare budget.

Voor Grensmaas is de prognose eindstand in deze verslagperiode gedaald met € 0,1 miljoen tot € 142,2 miljoen en ligt op peildatum 30 juni 2017 € 8,5 miljoen onder het beschikbare budget.

### Beëindiging status "Groot Project"

De Tweede Kamer heeft de Minister verzocht voor de programma's Zandmaas/Grensmaas en Ruimte voor de Rivier de eindevaluatie op te stellen zoals bedoeld in artikel 15 van de Regeling Grote Projecten

Inmiddels is een invulling van de eindevaluatie voor beide programma's opgesteld. In het voorjaar van 2018 zal de evaluatie worden aangeboden aan de Tweede Kamer.



# 1. Inleiding

## 1.1 Inleiding

Deze halfjaarlijkse rapportage wordt uitgebracht in het kader van de 'Regeling Grote Projecten' van de Tweede Kamer en betreft de periode van 1 januari tot en met 30 juni 2017. De rapportage beschrijft de voortgang van de deelprogramma's Zandmaas en Grensmaas binnen het programma Maaswerken. Tevens is een financiële verantwoording opgenomen waarin vooral aandacht wordt besteed aan afwijkingen ten opzichte van de vorige periode. Tenslotte zijn de risico's van de deelprogramma's in beeld gebracht.

Naast genoemde deelprogramma's maakt het deelprogramma Maasroute deel uit van Maaswerken. Dit deelprogramma is door de Tweede Kamer niet aangewezen als Groot Project en daarom niet meegenomen in deze voortgangsrapportage, uitgezonderd daar waar relevante raakvlakken zijn met Zandmaas en Grensmaas.

## 1.2 Leeswijzer

Hoofdstuk 2 beschrijft kort de relevante ontwikkelingen in de omgeving van de deelprogramma's Zandmaas en Grensmaas. Na een beschrijving van de essentialia van de deelprogramma's in hoofdstuk 3 beschrijft hoofdstuk 4 de voortgang en de diverse raakvlakken. In hoofdstuk 5 ligt het accent op eventuele scopewijzigingen en mutaties in de planning, de financiën en de belangrijkste risico's ten opzichte van voorgaande rapportages.





## 2. Het programma in zijn omgeving

Een groot programma als Maaswerken met een lange uitvoeringsduur staat constant onder invloed van zijn omgeving. Naast ruimtelijke ontwikkelingen in en nabij het Maasdal kunnen dat ook veranderingen in beleid en wet- en regelgeving zijn. Daarnaast wordt aandacht besteed aan de communicatie met de omgeving van de Maaswerken en aan Maaswerken in de media.

In het afgelopen half jaar hebben de verhoging en versterking van dijken en kaden aandacht gehad in de media. Het gaat om dijken/kaden die onder het zgn. sluitstukkadeel van het programma Maaswerken vallen (Waterschap Limburg noemt deze de geprioriteerde dijken) of onder het hoogwaterbeschermingsprogramma. De voorbereiding (planvorming) en uitvoering van deze dijken/kaden vindt plaats onder verantwoordelijkheid van het waterschap.

Tijdens informatieavonden van het Waterschap Limburg licht bestuurder Rein Dupont van Waterschap Limburg de nieuwe normen toe en dat hoogwaterbescherming wordt nagestreefd door dijkverhoging en rivierverruiming. Het motto is: ruimte waar het kan, dijken waar het moet. In een artikel in de Limburger laten de bewoners die buitendijks wonen zich kritisch uit.

Op zondag 26 maart is de nieuwe brug over het Julianakanaal bij sluis Limmel geopend. De oversteek voor auto's en fietsers ligt pal voor de nieuwe keersluis. Inwoners van Borgharen en Itteren hebben profijt van de nieuwe kanaalbrug.

Eind maart berichtte de Limburger over het provinciaal plan voor Ooijen-Wanssum. Dit is nu onherroepelijk, de schop kan de grond in. Het gaat om een investering van 210 miljoen euro. Vorig jaar is conform de bestuursovereenkomst waterveiligheid Maas uit 2011 10 miljoen euro van het Maaswerkenbudget overgedragen naar dit project. In april is één van de waterkeringen bij Broekhuizen 'overgedragen' aan de particulieren in Broekhuizen. De bewoners zijn gezamenlijk eigenaar geworden van de demontabele waterkering die zij zelf opbouwen bij hoogwater. Het projectbureau Ooijen-Wanssum financiert deze oplossing. In 2018/2019 is deze waterkering/versterking van de dijk volledig aangelegd.

### Media Zandmaas

Er is geen berichtgeving in de media over Zandmaas geweest.

### Media Grensmaas

Medio februari is in de media bericht over de driehonderd bomen die gerooid moesten worden in het kader van de verhoging/versterking van de dijken langs de Maas tussen Meers en Maasband. Langs de Maas in Echt-Susteren en Sittard-Geleen zijn al 150 bomen gekapt. De bomenkap wordt gecompenseerd door duizend hectare nieuwe natuur te ontwikkelen. Met fietspaden op de dijken en de fietsbrug over de Maas wordt dit gebied echt een trekpleister. In de media zijn enkele mensen in de omgeving aan het woord gelaten. De toon is positief.

Tijdens zes informatieavonden heeft het Consortium Grensmaas eind maart/begin april de inwoners van Grevenbicht, Nattenhoven en Obbicht en van Maasband, Meers en Illikhoven/Visserweert geïnformeerd over het aanleggen, versterken en verhogen van de dijken langs de Maas op een traject van ongeveer twaalf kilometer tussen Visserweert en Meers.

Het Consortium Grensmaas bericht in haar nieuwsbrief dat in 2017 een belangrijke mijlpaal wordt gehaald in de uitvoering van het project Grensmaas. Op 31 december van dit jaar lopen de inwoners van Zuid-Limburg vijf keer minder risico op een overstroming zoals in 1993. Deze mijlpaal markeert en viert het Ministerie van Infrastructuur en Milieu samen met het Consortium Grensmaas. L1 besteedde in april neutraal-positieve aandacht aan het Grensmaasproject waaronder het behalen van doelstelling eind van dit jaar.

In enkele lokale media en in de nieuwsbrieven van het Consortium Grensmaas is bericht dat de gemeente Echt-Susteren oordeelt dat het project Grensmaas bijdraagt aan de duurzaamheid in- en cultuurhistorie van die gemeente door het realiseren van hoogwaterbescherming en de verdere ontwikkeling van recreatie langs de Maas. Maar wel met respect voor het bestaande, zoals de kern van Visserweert.

Op de website voor Grevenbicht en omstreken (beeg.nl) worden vraagtekens gezet bij de noodzaak van de grote hoeveelheden grindwinning. Daarnaast wordt de overheid en het Consortium ook aangesproken om toch zeker het project sneller uit te voeren dan nu gepland.

Ongeveer 150 inwoners van de Maastrichtse wijk Boschpoort hebben zaterdag 24 juni informeel over de uitvoering bijgepraat met een delegatie van Consortium Grensmaas en Maaswerken. Het werk in Bosscherveld is na een pauze van ruim zes jaar in 2016 weer opgestart.

Het overleg van de schutterijen met de provincie Limburg en gemeente Stein en Natuurmonumenten is nog niet afgerond, zo meldt de Limburger begin mei. Het gaat er vooral om waar de schutterijen nu hun schootsvelden en feestterrein voor de schuttersfeesten kunnen inrichten.

Een Europees onderzoeksteam onderzoekt vanuit de VU van Amsterdam de betrokkenheid van inwoners van de dorpen Borgharen en Itteren bij de overstromingsrisico's en hoe zij er anno 2017 mee omgaan. In mei is het onderzoeksteam met bewoners in gesprek gegaan.

Volkskrant Magazine heeft in de bijlage van 6 mei in een positief en wervend artikel uitgebreid aandacht besteed aan het nieuwe RivierPark Maasvallei en aan het Grensmaasproject dat nu in uitvoering is. Begin juni verschijnen in de regionale media aankondigingen van excursies naar RivierPark Maasvallei.

## 3. Essentialia Zandmaas en Grensmaas

### 3.1 Doelstellingen

Na de twee hoogwaterperioden in de Rijn en de Maas in december 1993 en januari 1995 presenteerde het kabinet in februari 1995 het Deltaplan Grote Rivieren. De Zandmaas en Grensmaas maakten deel uit van dit plan. Het Deltaplan Grote Rivieren is in 2005 opgegaan in de Wet op de Waterkering, die vervolgens is opgegaan in de Waterwet. De belangrijkste doelstelling van de deelprogramma's Zandmaas en Grensmaas is het verbeteren van de bescherming van inwoners van Limburg en Noord-Brabant tegen hoogwater in de Maas. In bijlage 2 en 3 zijn de karakteristieken van de deelprogramma's geschetst. De projecten voor hoogwaterbescherming voor de Zandmaas zijn volgens afspraak in 2015 gerealiseerd. In 2016 is de hoogwaterdoelstelling voor de Zandmaas bereikt. De projecten voor hoogwaterbescherming voor de Grensmaas dienen in 2017 te zijn gerealiseerd. De prioritaire (sluitstuk)kaden dienen uiterlijk in 2020 te zijn gerealiseerd. Voor de bevolkingscentra langs de Zandmaas diende de bescherming echter vóór 2008 te zijn bereikt. Daarom zijn de kademaatregelen in de gemeenten Roermond, Venlo, Gennep en Mook en Middelaar met voorrang uitgevoerd. Belangrijke nevendoelstellingen van de deelprogramma's Zandmaas en Grensmaas zijn natuurontwikkeling en delfstoffenwinning (zand en grind).

### 3.2 Maatregelenpakket

Het maatregelenpakket (projecten) van Zandmaas bestaat onder meer uit het aanleggen en verhogen van kaden, het verruimen van de rivier de Maas, de aanleg van een retentiegebied en hoogwatergeulen en het creëren van gebieden waar natuurontwikkeling kan plaatsvinden. Dit wordt gecombineerd met de winning van zand. Daarnaast vindt de uitvoering van peilopzet plaats om de nadelige effecten voor de landbouw en de scheepvaart te mitigeren. Het maatregelenpakket van de Grensmaas bestaat uit het verruimen van de rivier, de aanleg van kaden, dekgrondbergingen, nevengeulen en natuurontwikkeling. Dit wordt gecombineerd met de winning van zand en grind. Daarnaast vinden projecten plaats om te voorkomen dat de grondwaterstand daalt.

### 3.3 Convenantpartners

Bij de deelprogramma's zijn drie convenantpartners betrokken: het ministerie van Infrastructuur en Milieu (IenM), de provincie Limburg en het ministerie van Economische Zaken (EZ). Zij hebben in 1997 de 'Bestuursovereenkomst Maasproject' getekend. Hierin zijn o.a. afspraken gemaakt over doelstellingen, samenwerking, verantwoordelijkheden en financiële aspecten. Maaswerken bereidt de verschillende projecten voor en voert deze uit. Maaswerken valt financieel en organisatorisch onder de verantwoordelijkheid van het ministerie van IenM.

### 3.4 Historisch financieel overzicht

De financiële bijdrage van IenM aan de deelprogramma's Zandmaas en Grensmaas bedroeg op het moment van het Ontwerp Tracébesluit Zandmaas/Maasroute (OTB 1998) € 358,5 miljoen. Het totale projectbudget van Zandmaas en Grensmaas sloot op dat moment op € 381 miljoen, prijspeil 1998. De uitsplitsing van dit projectbudget voor Zandmaas en Grensmaas is weergegeven in tabel 1.

Tabel 1 Referentiebudget voor Maaswerken ten tijde van OTB 1998

Onderdeel en bijdrage	Miljoen gulden prijspeil 1998	Miljoen euro prijspeil 1998
<b>Zandmaas</b>		
Bijdrage I&M	680	308,6
Bijdrage EZ en provincie Limburg	27	12,3
<b>Totaal</b>	<b>707</b>	<b>321</b>
<b>Grensmaas</b>		
Bijdrage I&M	110	49,9
Bijdrage nog te verdelen over convenantpartners	23	10,4
<b>Totaal</b>	<b>133</b>	<b>60</b>
<b>Totaal Zandmaas en Grensmaas</b>	<b>840</b>	<b>381<sup>1</sup></b>

<sup>1</sup> Het bedrag van € 381 miljoen is inclusief € 10 miljoen van EZ. Deze bijdrage loopt niet via de begroting van I&M maar via de begroting van EZ. Dit is in tabel 3 (projectbudget) en tabel 4 en 5 (mutatieoverzichten Zandmaas en Grensmaas) gecorrigeerd.



Figuur 1 Stand van zaken hoogwaterbeschermingsprojecten Zandmaas en Grensmaas per 30 juni 2017

## 4. Voortgang

### 4.1 Zandmaas

#### **Hoogwaterdoelstelling**

De hoogwaterdoelstelling Zandmaas door rivierverruiming is bereikt.

De zelfrealisatieprojecten te *Lomm* en *Well-Aijen* lopen echter nog geruime tijd door vanwege de uitbreidingen Lomm+ en Maaspark Well. Deze uitbreidingen behoren niet tot de scope van Maaswerken. Ze leveren voor de hoogwaterveiligheids- en de natuurontwikkelingsdoelstellingen een aanzienlijke meeropbrengst waarmee Rijkswaterstaat graag akkoord is gegaan. Het geheel (de oorspronkelijke Maaswerkenscope én de nieuwe uitbreidingen) veroorzaken wel een latere oplever- en overdrachtsdatum. De hoogwaterdoelstelling van Maaswerken is in deze projecten in 2016 opgeleverd en middels een addendum op de overeenkomst wordt de meerwaarde op de hoogwaterveiligheid en natuurontwikkeling van deze projecten veiliggesteld.

#### **Grondverwerving voor natuurontwikkeling**

Voor het realiseren van de natuurdoelstelling Zandmaas zijn 398 hectaren beschikbaar. In combinatie met en aansluitend op de noordgeul bij Well-Aijen wordt het Maaspark Well uitgevoerd. Daarmee zijn extra natuurgronden beschikbaar en wordt de natuuropgave van 427 hectaren gehaald. Deze gronden liggen buiten het oorspronkelijke plangebied van de Zandmaas. Om toch zoveel mogelijk aaneengesloten natuurgebied te realiseren binnen het oorspronkelijke plangebied wordt nog een beperkte inspanning gedaan. Het gaat dan om het onteigenen van een aantal hectares waarvoor een onteigeningstitel is verkregen, het inzetten op particulier natuurbeheer waar daartoe bereidheid is en het afwickelen van een langlopend dossier via een gerechtelijke procedure.

### 4.2 Grensmaas

#### **Uitvoeringsovereenkomst met Consortium ('11 locaties')**

##### Werk in uitvoering

In *Boscherveld* is de uitvoering weer opgestart. Baggermolen "de Friesland" is volop bezig met de grindwinning.

In *Itteren* nadert de afronding van de werkzaamheden. De laatste veredelingsinstallatie wordt nu verhuisd en de haven wordt ontmanteld. Consortium Grensmaas heeft passeervak zuid in het Julianakanaal aanbesteed. Het passeervak komt ter plaatse van de te ontmantelen werkhaven en dient in de loop van 2018 klaar te zijn. Ter hoogte van het Julianakanaal dient ook nog een faunabrug gerealiseerd te worden. De ligging en uitvoering staan ter discussie omdat de bestaande verkeersbrug ook vervangen moet worden. Partijen koppelen procedures en houden elkaar daarmee in een onmogelijke stelling. Maaswerken heeft initiatief genomen om met gemeente, RWS ZN en provincie in overleg te treden met als doel één optie te kiezen die nog in 2019 realiseerbaar is.

Langs de brug Elsloo (locatie *Aan de Maas*) is door Consortium Grensmaas een faunapassage gerealiseerd.

In *Meers* verloopt de uitvoering en grindafzet gestaag. De inzet is gericht op het realiseren van de hoogwaterdoelstelling in 2017. In maart is een ontwerp aanpassing geaccordeerd.

Begin 2012 heeft CG gemeld dat de uitvoering van de locatie *Maasband* ruim drie jaar naar achteren is geschoven. De planning van deze locatie is daar sindsdien niet op aangepast. CG heeft een formele afwijking ter acceptatie ingediend die Maaswerken heeft geaccepteerd. De mogelijke effecten zijn inzichtelijk gemaakt. Vanwege verwachte tijdelijke hogere stroomsnelheden heeft CG in mei j.l. de oever aan Vlaamse zijde versterkt.

De versneld uitgevoerde werkzaamheden van de oeverbescherming op locatie *Urmond* zijn afgerond.

CG heeft aangegeven de uitvoeringsvolgorde van *Grevenbicht en Nattenhoven* om te willen draaien; Eerst Nattenhoven uitvoeren en vervolgens -achteruit werkend- Grevenbicht uitvoeren. Vlaanderen/De Vlaamse

Waterweg NV (voorheen NV De Scheepvaart) heeft ingestemd met het herontwerp van de locatie *Grevenbicht*. Het definitief ontwerp is door Maaswerken geaccepteerd. De voorbereidingen voor de uitvoering zijn het tweede kwartaal gestart. Het Consortium Grensmaas heeft de werkweg in de planning naar voren gehaald als antwoord op de zorgen van bewoners over hinder. In Nattenhoven wordt een kleidepot ingericht en gebruikt ten behoeve van de uit te voeren kades.

De werkzaamheden op de locaties *Koeweide/Trierveld* en *Visserweert* verlopen in hoog tempo. De werkhaven in Trierveld is inmiddels vol in bedrijf.



De nieuwe haven Trierveld in bedrijf

In Koeweide is de rivierverruiming die nodig is voor de hoogwaterdoelstelling gereed. Het ontgraven materiaal wordt in depot gezet, zodat de hoogwaterdoelstelling eind 2017 gerealiseerd kan worden. Bij de locatie Visserweert is de hoogwaterbrug tussen Illikhoven en Visserweert gereed en voor het verkeer opengesteld. De ontgravingswerkzaamheden voor de rivierverruiming Visserweert zijn in volle gang. Ook dit materiaal wordt in depot gezet.



Hoogwaterbrug, rivierverruiming en kadewerkzaamheden bij Visserweert

### Monitoring

In 2012 is tussen de Staat en het Consortium Grensmaas de Nadere Overeenkomst gesloten. Hierin staan de afspraken over de afwikkeling van verplichtingen van het Rijk tegenover het Consortium Grensmaas. Daarnaast is toen de mogelijkheid gecreëerd van het zo nodig verstrekken van een lening door het ministerie van IenM aan het Consortium Grensmaas. Met deze afspraken is de realisatie van de hoogwaterveiligheidsdoelstelling Grensmaas vooralsnog veiliggesteld. Om de noodzaak van een beroep op de leenfaciliteit te kunnen beoordelen is afgesproken dat de financiële ontwikkelingen van de werkzaamheden van het Consortium Grensmaas door een onafhankelijke partij worden gemonitord.

Op 16 maart is de tiende monitoringsrapportage opgeleverd. In lijn met de voorgaande monitoringrapportages wordt daarin gemeld dat de maximale financiering en garantiestelling ruim onder het door partijen afgesproken maximale bedrag zal blijven. Vooralsnog wordt er geen beroep op de leningsfaciliteit verwacht. Indien de afzetvolumes op de grindmarkt achterblijven bij de verwachting is een beroep op de leningsfaciliteit op termijn niet uit te sluiten. Tevens bestaat dan het risico dat de grindwinning niet binnen de contractuele termijn (eind 2023) kan worden afgerond.

### Natuurontwikkeling

Het realiseren van de natuurdoelstelling Grensmaas is gericht op het verwerven van 1208 ha grond, inclusief de locaties Roosteren (137 ha) en Proefproject Meers (35 ha). De einddatum hiervoor is bepaald op 31 december 2018. Op dit moment is er 1103 ha verworven. Consortium Grensmaas spant zich in de resterende 105 ha aan te kopen.

### ***Vlaamse Boertienlocaties***

Vlaanderen en Nederland voeren samen de aanvullende Boertienmaatregelen (Boertien-plus) uit. Deze locaties maken geen onderdeel uit van de Hoogwaterveiligheidsdoelstelling van 2017, maar zij dragen wel extra bij aan de veiligheidsverbetering in algemene zin. De verwachting is dat de maatregelen eind dit jaar uitgevoerd zullen zijn. De uitvoering van het project Boeien-Veurzen is op 1 maart 2016 gestart en verloopt conform planning. De verwachting is dat de uitvoering van het project Geistingen eind 2017 kan worden afgerond. Hier dienen echter wel nog enkele vergunningen verleend te worden.



Kadewerkzaamheden bij Grevenbicht met op de achtergrond het project Geistingen (Boertienlocatie)

#### 4.3 Kaden

Per 1 januari 2017 zijn waterschap Roer en Overmaas en waterschap Peel en Maasvallei gefuseerd tot het Waterschap Limburg. Op 1 januari 2017 is de nieuwe normering voor waterveiligheid voor de primaire keringen in werking getreden.

Met uitzondering van dijkkring Eijsden zijn de ontwerpprojectplannen voor alle dijkkringen door het dagelijks bestuur van het Waterschap vastgesteld en vallen daarmee onder het oude regime.

De dijkvakken Venlo, Merum, Brachterbeek, Aasterberg, Geulle aan de Maas, Maastricht en RVG restwerkzaamheden zijn gereed. De dijkvakken Kern Mook, Afferden en Bergen zijn gegund en worden in 2018 uitgevoerd. De dijkvakken Lottum, Grubbenvorst, Ohé en Laak, Grevenbicht, Roosteren, Meers en Maasband zijn in uitvoering.

Het projectbesluit voor Milsbeek-Middelaar-Ottersum is aangevraagd bij Rijkswaterstaat. De uitvoering is gepland vanaf 2019. Het projectbesluit voor Neer moet nog worden aangevraagd, omdat het ontwerpproces vertraging heeft opgelopen, waarna de aanbesteding kan plaatsvinden.

Het projectbesluit voor Urmond is eveneens aangevraagd bij Rijkswaterstaat. Gezien de vele werken die in de nabijheid van Urmond worden uitgevoerd en bijbehorende hinder, wordt het werk volledig in 2018 uitgevoerd. Dit heeft geen weerslag op de eindmijlpaal noch op de hoogwaterdoelstelling.

Voor de dijkkring Eijsden is nog geen projectplanprocedure gestart zodat deze historische kademuur moet voldoen aan de nieuwe normering van de Waterwet die op 1 januari 2017 is ingegaan. Op basis van een veiligheidsanalyse wordt nagegaan op welke wijze deze dient te worden versterkt. De verwachting is dat het onderzoek voor een gedragen oplossing voor eind 2017 afgerond kan worden. Afhankelijk van de uitkomst kan een nieuwe planning worden afgegeven, waarbij de einddatum 31 december 2020 voorop blijft staan.

De einddatum van de totale planning van de kades sluit binnen de einddatum van 31 december 2020.



## 5. Projectbeheersing

### 5.1 Kwaliteit

#### *Projectbeheersing/audits*

De audit op het proces van nemen van projectbesluiten die in de vorige verslagperiode heeft plaatsgevonden heeft geen negatieve bevindingen opgeleverd. Verdere procesverbeteringen zijn doorgevoerd.

### 5.2 Scopewijzigingen

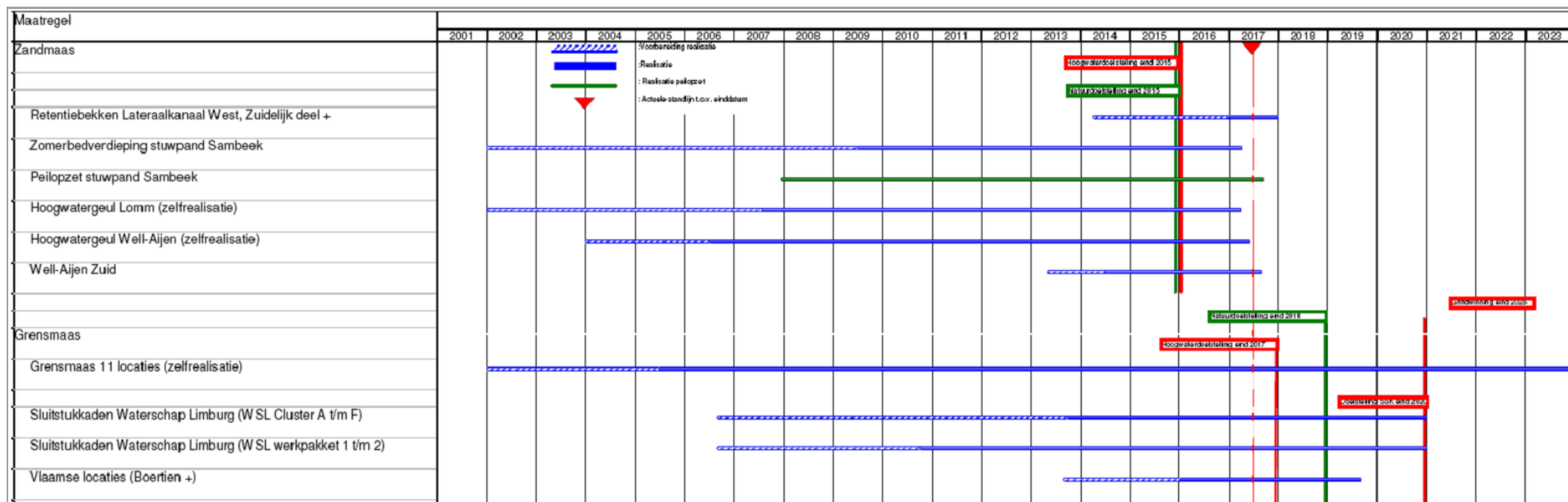
In deze rapportageperiode hebben geen scopewijzigingen plaatsgevonden.

### 5.3 Planning

Tabel 2 toont de masterplanning op peildatum 30 juni 2017. In de verslagperiode hebben geen wijzigingen in de projectplanning plaatsgevonden. Alle projecten van de Zandmaas hebben hun geplande hoogwaterdoelstelling in 2015 bereikt. De extra waterstandsdeling bij Well Aijen (restopgave) is in Well Aijen Noord gerealiseerd door werkzaamheden aan de geul eerder uit te voeren (in 2016).

Bij de Grensmaas is de eerstvolgende mijlpaal het behalen van de hoogwaterdoelstelling eind 2017.

Tabel 2 Overzicht masterplanning (peildatum 30 juni 2017)



## 5.4 Financiën

### Projectbudget

De financiële verantwoording van de deelprogramma's Zandmaas en Grensmaas is apart inzichtelijk gemaakt. Tabel 3 geeft – met als referentie het projectbudget ten tijde van het Ontwerp Tracébesluit Zandmaas/Maasroute - het totaal aan mutaties weer. De mutatieoverzichten zijn weergegeven in tabel 4 en 5.

Tabel 3 Projectbudget (bedragen in miljoen euro, inclusief BTW)

	OTB/POL pp'98	Wijzigingen Incl. prijsindexering		Project budget I&M begroting pp'16	Nog bij te dragen EZ
		Vorige perioden	Deze periode		
Zandmaas	311	85,9	0	396,9	8,4 <sup>2</sup>
Grensmaas	60	90,6	0	150,7 <sup>3</sup>	0,2 <sup>4</sup>
<b>Totaal</b>	<b>371</b>	<b>176,5</b>	<b>0</b>	<b>547,6</b>	<b>8,6</b>

De projectbudgetten van Zandmaas en Grensmaas zijn deze verslagperiode niet gewijzigd.

### Mutatieoverzichten

Tabel 4 en 5 geven inzicht in de specificaties van alle mutaties, uitgesplitst in scopewijzigingen, mee- en tegenvallers en technische mutaties. De bedragen van de mutaties zijn met behulp van de IBOI-index<sup>5</sup> teruggerekend naar de bedragen op prijspeil 1998.

<sup>2</sup> Tevens neemt het ministerie van EZ, na bijstelling bij brief van 5 maart 2013 aan Tweede Kamer (kamerstuk II 18106, nr. 216) binnen Zandmaas pakket I de aankoop van 117 ha natuurgronden voor haar rekening. De kosten hiervan worden direct verantwoord op de begroting van EZ. In het kader van de herijking ecologische hoofdstructuur Rijkswateren/Rivieren (Maaswerken en NURG) en de decentralisatie Natuur zijn hierover afspraken gemaakt.

<sup>3</sup> Betreft afronding van 0,1 miljoen euro.

<sup>4</sup> Tevens draagt het ministerie van EZ via de reguliere subsidiering van natuurbeheerders circa € 30 miljoen bij aan natuurontwikkeling (728 ha). Deze bijdrage loopt via de begroting van het ministerie van EZ. In het kader van de herijking ecologische hoofdstructuur Rijkswateren/Rivieren (Maaswerken en NURG) en de decentralisatie Natuur zijn hierover afspraken gemaakt. IenM neemt van EZ 53,5 ha gronden over en EZ levert aan IenM nog een netto bijdrage van € 0,2 miljoen.

<sup>5</sup> IBOI-index is de index voor de Bruto Overheidsinvesteringen. Deze is als volgt: '98-'99 was 1,4%, '99-'00 was 2,5%, '00-'01 was 4,5%, '01-'02 was 3%, '02-'03 was 2,75%, '03-'04 was 1,23%, '04-'05 was 0,39%, '05-'06 was 0,66%, '06-'07 was 0,44%, '07-'08 was 1,5%, '08-'09 was 2,14%, '09-'10 was 0,84% en '10-'11 was 1,41%, '11-'12 was 1,89%, '12-'13 was 1,66%, '13-'14 was 1,21%, '14-'15 was 0,384%, '15-'16 was 0.191%,

**Tabel 4 Mutatieoverzicht Zandmaas (bedragen in miljoen euro, inclusief BTW)**

I&M Budget Zandmaas	Bedrag prijspeil 1998	Bedrag bericht aan TK	Prijspeil Bedrag bericht aan TK	Bron Nummer VGR (DGR <sup>6</sup> ) ZM en GM
<b>TB en POL Zandmaas</b>	<b>311,0</b>	<b>311,0</b>	<b>1998</b>	<b>12<sup>e</sup> DGR</b>
<b>Scopewijzigingen</b>				
Kaden bevolkingscentra	34,1	35,4	2000	12 <sup>e</sup> DGR
Hoogwatergeul Ooijen	-/-13,6	-/-14,1	2000	13 <sup>e</sup> DGR/1 <sup>e</sup> VGR
Nevengeul Belfeld	0	0,0		
Bereiken 100% hoogwaterbescherming	11,4	13,6	2003	4 <sup>e</sup> VGR
Herstel Rijkse Bemden	11,1	13,0	2005	8 <sup>e</sup> VGR
Verhoging Risico algemeen	33,0	38,5	2005	8 <sup>e</sup> VGR
Vermindering aankoop natuurgronden (14 ha)	-/-0,1	-/-0,1	2006	10 <sup>e</sup> VGR
Uitbreiding scope Sluistukkaden (ophoging budget)	12,5	15,0	2008	14 <sup>e</sup> VGR
Uitbreiding scope Sluistukkaden (verhoging opvangen binnen budget)	-/-12,5	-/-15,0	2008	14 <sup>e</sup> VGR
Uitbreiding scope Retentiebekken Lateraal Kanaal West	1,9	2,4	2012	22 <sup>e</sup> VGR
Uitbreiding scope Retentiebekken Lateraal Kanaal West (verhoging opvangen binnen budget)	-/-1,9	-/-2,4	2012	22 <sup>e</sup> VGR
<b>Saldo scopewijzigingen</b>	<b>75,9</b>	<b>86,3</b>		
<b>Technische Mutaties</b>				
Toevoeging Budget Risicoreserve	44,5	46,3	2000	13 <sup>e</sup> DGR/1 <sup>e</sup> VGR
Desaldering inkomsten proefproject 1	7,7	7,7	1998	6 <sup>e</sup> DGR
Desaldering overige inkomsten t/m 2001	8,2	9,0	2001	13 <sup>e</sup> DGR/1 <sup>e</sup> VGR
Desaldering overige inkomsten 2002	0,3	0,3	2003	15 <sup>e</sup> DGR/3 <sup>e</sup> VGR
Desaldering overige inkomsten 2003	1,2	1,4	2003	5 <sup>e</sup> VGR
Desaldering overige inkomsten 2004	1,2	1,5	2004	7 <sup>e</sup> VGR
Desaldering overige inkomsten 2005	0,1	0,1	2005	9 <sup>e</sup> VGR
Desaldering overige inkomsten 2006	1,6	1,9	2006	10 <sup>e</sup> VGR
Desaldering overige inkomsten 2007	3,4	4,0	2007	13 <sup>e</sup> VGR
Desaldering overige inkomsten 2008	0,2	0,2	2008	15 <sup>e</sup> VGR
Desaldering overige inkomsten 2009	0,2	0,2	2009	17 <sup>e</sup> VGR
Desaldering overige inkomsten 2010	0,1	0,1	2010	19 <sup>e</sup> VGR
Desaldering overige inkomsten 2012	1,1	1,7	2013	24 <sup>e</sup> VGR
Desaldering overige inkomsten 2013	0,2	0,3	2014	26 <sup>e</sup> VGR
Grondaankopen ministerie EL&I	-/-2,4	-/-2,5	2000	13 <sup>e</sup> DGR/1 <sup>e</sup> VGR
Peilopzet	5,2	5,5	2000	13 <sup>e</sup> DGR/1 <sup>e</sup> VGR
Taakstelling aanbestedingsmeevaller	-/-8,2	-/-9,6	2004	6 <sup>e</sup> VGR
Taakstelling aanbestedingsmeevaller	-/-10,1	-/-12,0	2005	8 <sup>e</sup> VGR
Technische mutatie (leenfaciliteit)	0,1	0,1	2007	12 <sup>e</sup> VGR
Overboeking naar Grensmaas vanuit Zandmaas	-/-4,3	-/-5,3	2009	17 <sup>e</sup> VGR
Technische mutatie (ontvangsten)	-/-0,5	-/-0,5	2009	17 <sup>e</sup> VGR
Overboeking naar provincie Limburg voor gebiedsgerichte ontwikkeling	-/-12,1	-/-15,0	2010	19 <sup>e</sup> VGR
Overboeking naar RWS dienst Limburg voor natuurcompensatie in stuwpand Lith	-/-0,2	-/-0,3	2010	19 <sup>e</sup> VGR
Wijziging bekostigingssystematiek	-/-100,6	-/-125,7	2011	20 <sup>e</sup> VGR
Overboeking naar provincie Limburg project Oijen-Wanssum	-/-8,0	-/-10,5	2016	31 <sup>e</sup> VGR
<b>Saldo technische mutaties</b>	<b>-/-71,1</b>	<b>-/-101,1</b>		

<sup>6</sup> Deltaplan Grote Rivieren

I&M Budget Zandmaas	Bedrag prijspeil 1998	Bedrag bericht aan TK	Prijspeil Bedrag bericht aan TK	Bron Nummer VGR (DGR <sup>6</sup> ) ZM en GM
<b>Mee- en tegenvallers</b>				
Herijking raming op basis van Tracébesluit	20,9	21,8	2000	13 <sup>e</sup> DGR/1 <sup>e</sup> VGR
Afrondingsverschillen	0,5	0,5	2005	9 <sup>e</sup> VGR
Administratieve correctie	-/- 0,1	-/- 0,1	2006	11 <sup>e</sup> VGR
Overname van verplichting van het ministerie van Economische Zaken voor de aankoop van gronden voor de natuurscope Zandmaas.	2,6	3,3	2012	23 <sup>e</sup> VGR
Overname van verplichting van het ministerie van Economische Zaken voor de aankoop van gronden voor de natuurscope Zandmaas (verhoging opvangen binnen budget).	-/- 2,6	-/- 3,3	2012	23 <sup>e</sup> VGR
<b>Saldo mee- en tegenvallers</b>	<b>21,3</b>	<b>22,2</b>		
<b>Totaal beschikbare budget prijspeil 1998</b>	<b>337,1</b>			
<b>Loon- en prijsbijstelling</b>				
Loon- en prijsbijstelling 1998 t/m 2001		22,5	2001	12 <sup>e</sup> DGR
Loon- en prijsbijstelling 2002		11,0	2002	14 <sup>e</sup> DGR/2 <sup>e</sup> VGR
Loon- en prijsbijstelling 2003		9,6	2003	5 <sup>e</sup> VGR
Loon- en prijsbijstelling 2004		4,1	2004	7 <sup>e</sup> VGR
Loon- en prijsbijstelling 2005		1,5	2005	9 <sup>e</sup> VGR
Loon- en prijsbijstelling 2006		2,1	2006	10 <sup>e</sup> VGR
Loon- en prijsbijstelling 2007		2,0	2007	12 <sup>e</sup> VGR
Loon- en prijsbijstelling 2008		7,4	2008	14 <sup>e</sup> VGR
Loon- en prijsbijstelling 2009		6,2	2009	16 <sup>e</sup> VGR
Loon- en prijsbijstelling 2010		1,8	2010	18 <sup>e</sup> VGR
Loon- en prijsbijstelling 2011		2,0	2011	21 <sup>e</sup> VGR
Loon- en prijsbijstelling 2012		3,1	2012	23 <sup>e</sup> VGR
Loon- en prijsbijstelling 2013		2,8	2013	24 <sup>e</sup> VGR
Loon- en prijsbijstelling 2014		1,8	2014	26 <sup>e</sup> VGR
Loon- en prijsbijstelling 2015		0,5	2015	29 <sup>e</sup> VGR
Loon- en prijsbijstelling 2016		0,2	2016	31 <sup>e</sup> VGR
<b>Saldo loon- en prijsbijstelling</b>		<b>78,5<sup>7</sup></b>		
<b>Totaal beschikbare budget</b>		<b>396,9</b>		

---

<sup>7</sup> I.v.m. afrondingen

Tabel 5 Mutatieoverzicht Grensmaas (bedragen in miljoen euro, inclusief BTW)

I&M Budget Grensmaas	Bedrag prijspeil 1998	Bedrag bericht aan TK	Prijspeil Bedrag bericht aan TK	Bron Nummer VGR of DGR ZM en GM
<b>Ontwerp Streekplan Grensmaas</b>	<b>60,0</b>	<b>60,0</b>	<b>1998</b>	<b>12<sup>e</sup> DGR</b>
<b>Scopewijzigingen</b>				
Roosteren	0	0	2002	14 <sup>e</sup> DGR/2 <sup>e</sup> VGR
Mutaties door onderhandelingsresultaat	6,8	8,0	2005	8 <sup>e</sup> /9 <sup>e</sup> VGR
Mutaties door afspraken met Vlaanderen	16,1	19,0	2005	8 <sup>e</sup> /9 <sup>e</sup> VGR
Overige scope aanpassingen	12,7	15,0	2005	8 <sup>e</sup> /9 <sup>e</sup> VGR
Toevoeging risicoreserve Grensmaas	10,6	12,6	2005	8 <sup>e</sup> /9 <sup>e</sup> VGR
Betalingsverplichting nadere overeenkomst CG	27,2	34,2	2011	22 <sup>e</sup> VGR
<b>Saldo scopewijzigingen</b>	<b>73,4</b>	<b>88,8</b>		
<b>Technische Mutaties</b>				
Desaldering overige inkomsten 2003	1,1	1,3	2003	5 <sup>e</sup> VGR
Desaldering overige inkomsten 2004	0,3	0,3	2004	7 <sup>e</sup> VGR
Desaldering overige inkomsten 2005	2,1	2,5	2005	9 <sup>e</sup> VGR
Desaldering overige inkomsten 2006	0,1	0,1	2006	11 <sup>e</sup> VGR
Desaldering overige inkomsten 2007	0,6	0,7	2007	13 <sup>e</sup> VGR
Desaldering overige inkomsten 2008	0,3	0,4	2008	15 <sup>e</sup> VGR
Desaldering overige inkomsten 2012	0,5	0,6	2013	24 <sup>e</sup> VGR
Technische mutatie (leenfaciliteit)	0,3	0,4	2007	12 <sup>e</sup> VGR
Overboeking naar Grensmaas vanuit Zandmaas	4,3	5,3	2009	17 <sup>e</sup> VGR
Technische mutatie (ontvangsten)	0,2	0,2	2009	17 <sup>e</sup> VGR
Wijziging bekostigingssystematiek	-/-60,3	-/-75,4	2011	20 <sup>e</sup> VGR
Leningsfaciliteit CG	31,8	40,0	2011	22 <sup>e</sup> VGR
Technische mutatie	0,1	0,1	2016	31 <sup>e</sup> VGR
<b>Saldo technische mutaties</b>	<b>-/-18,7</b>	<b>-/-23,7</b>		
<b>Mee- en tegenvallers</b>				
Herijking n.a.v. het Eindplan Grensmaas	5,4	6,0	2002	15 <sup>e</sup> DGR/3 <sup>e</sup> VGR
Herijking ramingen n.a.v. POL Grensmaas	1,4	1,4	2005	8 <sup>e</sup> /9 <sup>e</sup> VGR
<b>Saldo mee- en tegenvallers</b>	<b>6,8</b>	<b>7,4</b>		
<b>Totaal beschikbare budget prijspeil 1998</b>	<b>121,6</b>			
<b>Loon- en prijsbijstelling</b>				
Loon- en prijsbijstelling 1998 t/m 2001		3,6	2001	12 <sup>e</sup> DGR
Loon- en prijsbijstelling 2002		0,8	2002	14 <sup>e</sup> DGR/2 <sup>e</sup> VGR
Loon- en prijsbijstelling 2003		0,5	2003	5 <sup>e</sup> VGR
Loon- en prijsbijstelling 2004/2005		2,5	2005	9 <sup>e</sup> VGR
Loon- en prijsbijstelling 2006		2,3	2006	10 <sup>e</sup> VGR
Loon- en prijsbijstelling 2007		1,6	2007	12 <sup>e</sup> VGR
Loon- en prijsbijstelling 2008		1,2	2008	14 <sup>e</sup> VGR
Loon- en prijsbijstelling 2009		1,4	2009	16 <sup>e</sup> VGR
Loon- en prijsbestelling 2010		0,3	2010	18 <sup>e</sup> VGR
Loon- en prijsbijstelling 2011		0,3	2011	21 <sup>e</sup> VGR
Loon- en prijsbijstelling 2012		0,7	2012	23 <sup>e</sup> VGR
Loon- en prijsbijstelling 2013		1,4	2013	24 <sup>e</sup> VGR
Loon- en prijsbijstelling 2014		0,9	2014	26 <sup>e</sup> VGR
Loon- en prijsbijstelling 2015		0,3	2015	29 <sup>e</sup> VGR
Loon- en prijsbijstelling 2016		0,1	2016	31 <sup>e</sup> VGR
<b>Totaal loon- en prijsbijstelling</b>		<b>18,0<sup>8</sup></b>		

8 Betreft afronding

<b>Totaal beschikbare budget</b>		<b>150,7</b>		
----------------------------------	--	--------------	--	--

**Uitgaven, ontvangsten, aangegane verplichtingen en geplande kasstromen**

Onderstaande tabellen tonen de uitgaven, ontvangsten, aangegane verplichtingen en toekomstige kasstromen.

**Tabel 6 Uitgaven (bedragen in miljoen euro, inclusief BTW)**

	VGR 30 t/m 30-06-2016	VGR 31 01-07-2016 t/m 31- 12-2016	VGR 32 01-01-2017 t/m 30- 06-2017	Totaal gerealiseerd t/m 30-06-2017
Zandmaas	296,2	10,5	0,7	307,4
Grensmaas	71,1	1,3	3,1	75,5
<b>Uitgaven artikel 65.01</b>	<b>367,3</b>	<b>11,8</b>	<b>3,8</b>	<b>382,9</b>

**Tabel 7 Ontvangsten (bedragen in miljoen euro, inclusief BTW)**

	VGR 30 t/m 30-06-2016	VGR 31 01-07-2016 t/m 31- 12-2016	VGR 32 01-01-2017 t/m 30- 06-2017	Totaal gerealiseerd t/m 30-06-2017
Zandmaas	27,5	0,0	0,0	27,5
Grensmaas	7,0	0,0	0,0	7,0
<b>Totaal</b>	<b>34,5</b>	<b>0,0</b>	<b>0,0</b>	<b>34,5</b>

**Tabel 8 Aangegane verplichtingen (bedragen in miljoen euro, inclusief BTW)**

	VGR 30 t/m 30-06-2016	VGR 31 01-07-2016 t/m 31- 12-2016	VGR 32 01-01-2017 t/m 30- 06-2017	Totaal gerealiseerd t/m 30-06-2017
Zandmaas	357,2	13,6	-3,4*	367,4
Grensmaas	75,7	1,0	4,4	81,1
<b>Verplichtingen artikel 65.01</b>	<b>432,9</b>	<b>14,6</b>	<b>1,0</b>	<b>448,5</b>

\*Deze negatieve post wordt veroorzaakt door in 2017 afgeboekte (restant)verplichtingen.

**Tabel 9 Kasritme (bedragen in miljoen euro, inclusief BTW)**

	t/m 2016	2017	2018	2019	2020 e.v.	Totaal
Zandmaas						
I&M	312,9	20,0	20,0	20,0	24,0	396,9
Nog bij te dragen EZ						8,4 <sup>9</sup>
Grensmaas						
I&M	72,6	3,1	3,0	3,0	69,0	150,7
Nog bij te dragen EZ						0,2 <sup>10</sup>
<b>Totaal I&amp;M</b>						<b>547,6</b>

In tabel 9 zijn de kasritmes voor Zandmaas en Grensmaas voor de periode vanaf 2016 opgenomen. In deze reeksen zijn alle begrotingsmutaties tot en met de laatste Wijzigingswet op de begroting van het Deltafonds verwerkt.

<sup>9</sup> Tevens neemt het ministerie van EZ, na bijstelling bij brief van 5 maart 2013 aan Tweede Kamer (kamerstuk II 18106, nr. 216) binnen Zandmaas pakket I de aankoop van 117 ha natuurgronden voor haar rekening. De kosten hiervan worden direct verantwoord op de begroting van EZ. In het kader van de herijking ecologische hoofdstructuur Rijkswateren/Rivieren (Maaswerken en NURG) en de decentralisatie Natuur zijn hierover afspraken gemaakt.

<sup>10</sup> Tevens draagt het ministerie van EZ via de reguliere subsidiëring van natuurbeheerders circa € 30 miljoen bij aan natuurontwikkeling (728 ha). Deze bijdrage loopt via de begroting van het ministerie van EZ. In het kader van de herijking ecologische hoofdstructuur Rijkswateren/Rivieren (Maaswerken en NURG) en de decentralisatie Natuur zijn hierover afspraken gemaakt. IenM neemt van EZ 53,5 ha gronden over en EZ levert aan IenM nog een netto bijdrage van € 0,2 miljoen.



### Uitputting post onvoorzien

In het projectbudget is een budget voor onvoorzien uitgaven opgenomen. Dit budget is opgebouwd uit een onderdeel "Onvoorzien" en een onderdeel "Risico algemeen" dat tot en met VGR 9 "Risicoreserve" werd genoemd. Een overzicht van de mutaties 'Risico algemeen' is opgenomen in bijlage 6.

Het beschikbaar budget "Onvoorzien" van Zandmaas bedroeg initieel € 76,1 miljoen. In deze verslagperiode hebben geen mutaties plaatsgevonden. Per 30 juni 2017 bedraagt het beschikbaar budget "Onvoorzien" € 19,5 miljoen. Het beschikbaar budget "Onvoorzien" van Grensmaas per 30 juni 2017 is ongewijzigd en bedraagt € 5,0 miljoen.

Het budget "Risico algemeen" bedroeg voor Zandmaas initieel € 88,1 miljoen (stand 1-1-2005). Er is € 53,0 miljoen van deze post overgeheveld naar het maatregelbudget, waardoor € 35,1 miljoen resteert. Het budget "Risico algemeen" voor Grensmaas bedroeg initieel € 12,6 miljoen. Er is nog geen geld overgeheveld naar het maatregelbudget.

**Tabel 10 Apparaatbudget per 30 juni 2017, bedragen in € miljoen**

	Totaal VGR 31	Wijziging verslagperiode	Totaal VGR32
Apparaatbudget RWS art. 05.01	170,3		170,3
Apparaatbudget RWS art. 05.01	41,2	0,5	41,7
<b>Totaal Apparaatsbudget</b>	<b>211,5</b>	<b>0,5</b>	<b>212,0</b>

Bedragen zijn inclusief deelprogramma Maasroute onderdeel Programma Maaswerken.

Mutatie betreft de indexering

**Tabel 11 Apparaatskosten per 30 juni 2017, bedragen in € miljoen**

	Totaal VGR 31 t/m 31-12-2016	VGR 32 01-01-2017 t/m 30-06-2017	Totaal uitgaven t/m 30-06-2017
Apparaatskosten RWS art. 05.01	170,3		170,3
Apparaatskosten RWS art. 05.01	17,6	1,5	19,1
<b>Totaal Apparaatskosten</b>	<b>187,9</b>	<b>1,5</b>	<b>189,4</b>

Bedragen zijn inclusief deelprogramma Maasroute onderdeel Programma Maaswerken.

**Tabel 12 Verplichtingen apparaat per 30 juni 2017, bedragen in € miljoen**

	Totaal VGR 31 t/m 31-12-2016	VGR 32 01-01-2017 t/m 30-06-2017	Totaal uitgaven t/m 30-06-2017
Apparaatverplichtingen RWS art. 05.01	170,3		170,3
Apparaatverplichtingen RWS art. 05.01	17,6	2,9	20,5
<b>Totaal Apparaatverplichtingen</b>	<b>187,9</b>	<b>2,9</b>	<b>190,8</b>

Bedragen zijn inclusief deelprogramma Maasroute onderdeel Programma Maaswerken.

## 5.5 Risico's

In tabel 13 is de impact van de risico's -uitgedrukt in tijd en geld- zichtbaar gemaakt. De financiële risico's zijn voor Zandmaas en Grensmaas afgezet tegen het beschikbaar budget voor "Risico algemeen". De planningsrisico's beschrijven de mogelijke vertraging op de masterplanning.

**Tabel 13 Impact risico's in tijd en geld (bedragen in miljoen euro, inclusief BTW)**

Impact risico's Zandmaas en Grensmaas	ZM GELD		GM GELD		ZM TIJD		GM TIJD	
	VGR 31	VGR 32	VGR 31	VGR 32	VGR 31	VGR 32	VGR 31	VGR 32
Marktsituatie zand en grind	n.t.b.	n.t.b.	n.t.b.	n.t.b.	o-6 mnd	o-6 mnd	o-6 mnd	o-6 mnd
Uitvoering hoogwatergeulen	0,1-0,2	0,1-0,2	-	-	o-6 mnd	o-6 mnd	-	-
Prioritaire kademaatregelen	0-0,1	0-0,1	-	-	n.t.b.	n.t.b.	n.t.b.	n.t.b.
Tegenvallers Consortium Grensmaas	-	-	n.t.b.	n.t.b.	-	-	n.t.b.	n.t.b.
Grondverwerving natuurgronden	-	-	c.v.*	c.v.*	-	-	o-24 mnd	o-24 mnd
Uitstel oplevering CG mijlpalen 2017, 2018 en 2024	-	-	c.v.*	c.v.*	-	-	n.t.b.	n.t.b.
Permanent rivierkundige maatregelen	-	-	2,4 - 6,5	2,4 - 6,5	-	-	-	-
Aanbestedingsrisico's	-	-	0,1 - 0,2	0,1 - 0,2	-	-	-	-
Diversen	0-0,1	0-0,1	2,1 - 5,9	2,1 - 5,9	-	-	variërend per risico	variërend per risico
<b>Risico-profiel</b>	<b>0,1 - 0,4</b>	<b>0,1 - 0,4</b>	<b>4,6 - 12,6*</b>	<b>4,6 - 12,6*</b>	<b>o-6 mnd</b>	<b>o-6 mnd</b>	<b>o-24 mnd</b>	<b>o-24 mnd</b>
<b>Verwachtingswaarde risico's</b>	<b>0,3</b>	<b>0,3</b>	<b>8,3 *</b>	<b>8,3 *</b>	<b>3 mnd</b>	<b>3 mnd</b>	<b>12 mnd</b>	<b>12 mnd</b>
<b>Beschikbaar budget Risico algemeen</b>	<b>35,1</b>	<b>35,1</b>	<b>12,6</b>	<b>12,6</b>				

\* CV = commercieel vertrouwelijke informatie

### Toelichting risicoprofiel

#### Algemeen

In tabel 13 staan de gevolgen van risico's voor de beheersaspecten tijd en geld. In deze toelichting wordt nader ingegaan op de risico's, waarbij ook een verwachting wordt gegeven voor het komend halfjaar hoe het risico zich ontwikkelt ('trend'). Daarbij wordt niet alleen naar tijd en geld gekeken, maar naar alle beheersaspecten (kwaliteit, organisatie, imago, informatie, veiligheid, milieu, tijd en geld). Hierdoor kan het beeld uit tabel 13 afwijken van de uitgesproken verwachting voor het komend half jaar.

In deze voortgangsrapportage is zowel bij Zandmaas als Grensmaas sprake van een onveranderd risicoprofiel.

Bij de Zandmaas zijn de meeste uitvoeringsmaatregelen afgerond. Soms is er nog sprake van een na-ijlend risico (restpunten/garantstellingen etc.). Deze maatregelspecifieke risico's zijn in het vorige halfjaar overgeheveld naar de algemene risico's van het project. Het risico m.b.t. de uitvoering van de hoogwatergeulen is onveranderd. De voortgang in de voorbereiding/uitvoering van de prioritaire kademaatregelen blijft onveranderd achter bij de planning. De risico's als gevolg van de marktsituatie zand en grind en de grondverwerving van natuurgronden zijn onveranderd.

Bij de Grensmaas zijn de risico's als gevolg van de marktsituatie van zand en grind, de verwerving van natuurgronden, het halen van de afgesproken mijlpalen, de benodigde permanente rivierkundige maatregelen en de aanbestedingsrisico's onveranderd.

**Marktsituatie zand en grind***Geld: n.t.b.**Tijd: 0-6 maanden**Trend: onveranderd*

Voor de Grensmaas geldt dat de ontwikkelingen op de zand- en grindmarkt onveranderd slecht blijven. De bouwmarkt trekt nog onvoldoende aan om een positieve uitwerking te hebben op de afzetmogelijkheden voor zand en grind, zodat door CG nog steeds gewerkt wordt met aanzienlijk lagere inschattingen voor de afzet en daarmee de inkomsten. Dit beeld wordt ook in de meest recente monitoringsrapportage van KPMG bevestigd. Nog steeds wordt niet verwacht dat de geboden leenfaciliteit door CG zal moeten worden benut. Volledig uitsluiten is gelet op de marktsituatie nog steeds niet aan de orde.

Het Consortium Grensmaas heeft een detailplanning gepresenteerd, waarin gedetailleerd onderbouwd wordt op welke wijze CG verwacht te waarborgen dat de hoogwaterdoelstelling eind 2017 zal zijn behaald. Hierbij wordt indien nodig gebruik gemaakt van een aantal concrete beheersmaatregelen in de vorm van het vormen van depots en het aanleggen van extra tijdelijke kades. In Itteren zijn de ontgraving- en veredelingswerkzaamheden geëindigd. De beide verdelingsmachines zijn naar het nieuwe verwerkingsbekken in Trierveld gebracht. De werkzaamheden op locaties Bosscherveld, Urmond en Koeweide zijn gestart.

Ook bij Zandmaas staat de afzet van delfstoffen onder druk, maar de uitvoerende partijen zijn tot nu toe in staat gebleken de gestelde productieplanningen te halen. De hoogwatertaakstelling, met betrekking tot de zomerbedverdieping, is inmiddels gehaald. De zelfrealisatoren gaan verder met de uitvoering van de hoogwatergeulen conform de geldende projectplanningen.

**Uitvoering hoogwatergeulen***Geld: 0,1-0,3 M€**Tijd: n.v.t.**Trend: onveranderd*

Na het behalen van de hoogwaterdoelstelling in 2016 wordt de noordgeul Well-Aijen verder door de zelfrealisator Kampergeul afgemaakt conform de projectplanning voor de realisatie van het Maaspark Well. Voor de Hoogwatergeul Lomm loopt de uitbreiding van de zandwinning in combinatie met verdere ontwikkeling van het gebied (Lomm+) volgens planning van de zelfrealisator tot eind 2024. Deze uitbreiding behoort niet tot de scope van Maaswerken. De Hoogwatergeul Lomm dient nog te worden afgewerkt en opgeleverd. De voortgang is sinds het bereiken van de hoogwaterdoelstelling in 2015 beperkt.

Per saldo is het risicoprofiel van de hoogwatergeulprojecten onveranderd.

**Prioritaire kademaatregelen***Geld: € 0-0,1 M€**Tijd: n.t.b.**Trend: onveranderd*

Dit risico houdt verband met het tijdig realiseren van de prioritaire kaden.

De werkzaamheden aan de kademaatregelen en de planstudies voor enkele clusters hebben vertraging opgelopen maar de planning voorziet nog wel in een tijdige afronding voor 31-12-2020.

Om te voorkomen dat de projectbesluiten als gevolg van de nieuwe normering voor waterveiligheid voor de primaire keringen in werking (Waterwet) deels opnieuw zouden moeten voorbereid, hebben de waterschappen Roer en Overmaas (WRO) en Peel en Maasvallei (WPM) daarom, met uitzondering van dijkkring Eijsden, alle nog resterende projectbesluiten in het kader van de Waterwet in 2016 genomen.

Op 1 januari 2017 zijn de waterschappen Roer en Overmaas en Peel en Maasvallei gefuseerd tot het nieuwe Waterschap Limburg.

Het Waterschap Limburg (WL) werkt nauw samen met het Consortium Grensmaas bij de uitvoering van dijkwerkzaamheden die aan elkaar grenzen. CG en WL passen bij de dijkaanleg nu dezelfde methode toe. RWS betaalt, op basis van de bestaande uitvoeringsovereenkomst, de meerkosten die hierbij voor CG ontstaan. WL en CG garanderen de tijdige realisatie van de voor de hoogwaterdoelstelling noodzakelijke kaden.

Financieel zijn de verwachte kosten voor de dijkringen Mook, Afferden, Eiland van Bergen, Lottum, Grubbenvorst en Neer afgewikkeld middels een per brief vastgelegd besluit van het ministerie van IenM. Het tekort in het budget voor deze prioritaire kaden bij WL zal worden aangevuld vanuit het resterend budget van het Zandmaasproject. Verwacht wordt dat hier om een bedrag van 17 miljoen euro zal gaan. De totale planning sluit nog steeds, maar de buffer op de einddatum van 2020 wordt wel snel kleiner, mede als gevolg van het tijdsverlies dat geleden werd door de fusie.

Per saldo is het risico onveranderd.

#### *Tegenvallers Consortium Grensmaas (CG)*

*Geld: n.t.b.*

*Tijd: n.t.b.*

*Trend: onveranderd*

Op basis van de Uitvoeringsovereenkomst heeft het Consortium Grensmaas het recht om tegenvallers in de uitvoering (notificaties) voor te leggen voor nader overleg met de convenantpartners. Met het tekenen van de Nadere Overeenkomst is een aantal hieruit voortkomende verplichtingen voor de Staat afgehandeld en zijn afspraken gemaakt over de door het Consortium Grensmaas gewenste optimalisaties. Deze optimalisaties (o.a. Urmond, visvijver Itteren) zijn in uitvoering of reeds gerealiseerd.

Per saldo is het risico onveranderd.

#### *Grondverwerving natuurgronden*

*Geld: c.v.*

*Tijd: 0-24 maanden*

*Trend: onveranderd*

Voor het realiseren van de natuurdoelstelling Zandmaas zijn 398 hectaren beschikbaar. In combinatie met en aansluitend op de noordgeul bij Well-Aijen wordt het Maaspark Well uitgevoerd. Volgens een recente opgave van de zelfrealisator lopen de werkzaamheden van het Maaspark Well tot 2029. Ten aanzien van het borgen van de bereikte natuurdoelstelling zijn met de zelfrealisator afspraken gemaakt, die in een addendum op de geldende overeenkomst worden vastgelegd.

Daarmee zijn extra natuurgronden beschikbaar en wordt de natuuropgave van 427 hectaren gehaald. Deze gronden liggen buiten het oorspronkelijke plangebied van de Zandmaas. Om toch zoveel mogelijk aaneengesloten natuurgebied te realiseren binnen het oorspronkelijke plangebied wordt nog een beperkte inspanning gedaan. Het gaat dan om het onteigenen van een aantal hectares waarvoor een onteigeningstitel is verkregen, het inzetten op particulier natuurbeheer waar daartoe bereidheid is en het afwickelen van een langlopend dossier via een gerechtelijke procedure.

Het realiseren van de natuurdoelstelling Grensmaas is gericht op het verwerven van 1208 ha grond. De einddatum hiervoor is bepaald op 31 december 2018. De overall grondpositie vergraven en onvergraven gronden is in het eerste halfjaar van 2017 met circa 0,1% verbeterd. Consortium Grensmaas spant zich in resterend nog 105 ha aan te kopen.

#### *Uitstel oplevering CG van mijlpalen 2017, 2018 en 2024.*

*Geld: c.v.*

*Tijd: n.t.b.*

*Trend: onveranderd*

Met het tekenen van de Nadere Overeenkomst en de Leningovereenkomst door het Consortium Grensmaas is de hoogwaterdoelstelling voor Grensmaas en de voortgang van het Grensmaasproject veilig gesteld. Middels de door Maaswerken uitgevoerde systeem- en procestoetsen op de door CG gehanteerde planning wordt de inzet van CG gecontroleerd om deze belangrijke doelstellingen te halen. Door de inzet van het instrumentarium van flexibele winning met interne depotvorming is CG in staat om het proces van de voor de hoogwaterdoelstelling elementaire rivierversuiming zeer nauwkeurig te beheersen. In combinatie met eventuele extra kadeaanleg garandeert dit de tijdige realisatie van de hoogwaterdoelstelling. Momenteel vindt er intensief overleg plaats tussen RWS en CG over de wijze waarop CG zal aantonen dat de

overeengekomen hoogwaterdoelstelling tijdig gehaald is. In het derde kwartaal van 2017 wordt hieromtrent een eerste presentatie door CG gegeven.

Het proces om de natuurdoelstelling in 2018 te behalen verloopt conform planning, maar de realisatie wordt met het verstrijken van de tijd steeds lastiger, omdat de juridische instrumenten ontbreken om gronden anders dan minnelijk te verwerven.

Per saldo is de trend voor dit risico onveranderd.

#### *Permanent rivierkundige maatregelen*

*Geld: € 2,4 – 6,5 miljoen*

*Tijd: n.v.t.*

*Trend: onveranderd*

De permanent rivierkundige werken bestaan sinds 2013 uit een aantal aandachtlocaties, waar de ontwikkelingen in de stabiliteit van de bodem en de oever door de Nederlandse en Vlaamse rivierbeheerders intensief worden gevolgd. In recent onderzoek is vastgesteld dat op meerdere plaatsen verhoogde stroomsnelheden voorkomen. Hierdoor zijn mogelijk additionele rivierkundige werken (vooral steenbestortingen) nodig om ongewenste erosie tegen te gaan. Bij de voortschrijdende realisatie van het Grensmaasproject ontstaat gaandeweg meer inzicht in de noodzaak voor het uitvoeren van eventuele rivierkundige maatregelen.

Vooralsnog is de trend van dit risico onveranderd.

#### *Aanbestedingsrisico's*

*Geld: € 0,1 – 0,2 miljoen*

*Tijd: n.v.t.*

*Trend: onveranderd*

Het risico dat over de overeenkomst met het Consortium Grensmaas alsnog door derden of door de NMa een procedure wordt aangespannen is onveranderd. In geval de rechter de bezwaarmakers in het gelijk zou stellen, kunnen de kosten fors oplopen. De kans hierop wordt echter als laag geschat.

Het risico is beheerst door een goede afstemming met de Europese Commissie en de zorgvuldige afwikkeling van de diverse aanbestedingen. Door het Consortium Grensmaas wordt op een gedegen manier gewerkt aan de operationele uitvoering van de met de Europese Commissie gemaakte afspraken over het openbaar aanbesteden van een deel van de benodigde werken ter uitvoering van het Grensmaasplan. Met het verstrijken van de tijd vermindert de kans van optreden van het risico steeds meer, indien alle partijen zich houden aan de gemaakte afspraken.

In de huidige verslagperiode is het risico onveranderd.

#### *Diversen*

*Geld: € 2,1 – 5,9 miljoen*

*Tijd: variërend per risico*

*Trend: onveranderd*

De risicocategorie "diversen" betreft voor het merendeel risico's, die een kleine kans van optreden hebben, maar -indien dat onverhoopt het geval is- leiden tot aanzienlijke gevolgen voor tijd en/of geld.

Het betreft vooral:

- Mogelijke meerkosten in verband met eventuele planschade die door de overheid uitgekeerd moet worden en niet door de overheid op het Consortium Grensmaas verhaald kunnen worden. Hierbij gaat het voornamelijk om planschade op basis van de Wet ruimtelijke ordening.
  - Actueel: twee kleine lopende dossiers bij Grensmaas, waarbij nog geen schade of nadeelcompensatie is toegewezen maar momenteel nader onderzoek plaatsvindt.
- Mogelijke extra kosten voor de verlegging van kabels en leidingen indien de 'Nadeelcompensatieregeling verleggen kabels en leidingen in en buiten Rijkswaterstaatswerken en spoorwegwerken 1999' niet van toepassing wordt verklaard voor zelfrealisatieprojecten.
  - Actueel: een lopend dossier bij Grensmaas.
- Risico's door de gevolgen van kostenverhogingen in de markt.

- Actueel: geen lopende dossiers.
  - Risico's met betrekking tot grondverwerving (vergraven en niet-vergraven gronden).
    - Actueel: te vergraven gronden: diverse lopende onteigeningen
    - Actueel: niet te vergraven gronden: diverse langlopende minnelijke verwervingstrajecten.
  - De restrisico's over het juridisch kader van grootschalig grondverzet, waarbij door het besluit Bodemkwaliteit een relatief stabiele situatie is ontstaan door de mogelijkheid om "grond van buiten" in de projecten te mogen toepassen. Het beleid t.a.v. het "vullen van putten" is voor de Maaswerken positief, waardoor voor dit deelaspect het risicoprofiel zich positief heeft ontwikkeld. Waakzaamheid blijft geboden door de lange looptijd van de projecten en de gevoeligheid van dit thema voor nationale en internationale wet- en regelgeving
    - Actueel: geen knelpunten verwacht.
  - Gevolgen van de peilopzet in de Zandmaas dat kan leiden tot schadegevallen en maatschappelijke onrust.
    - Actueel: geen actuele knelpunten.
  - Risico's gekoppeld aan het aantreffen van niet gesprongen explosieven in/op de waterbodem, die kunnen leiden tot gevolgen voor tijd en geld.
    - Actueel: geen actuele knelpunten.
  - Onvoorzienbare bodemverontreinigingen van gronden die door de overheid in de projecten moeten worden ingebracht. Dit risico wordt steeds minder naarmate deze gronden met succes zijn overgedragen.
    - Actueel: geen lopende dossiers,
  - Overheveling rest maatregel gebonden risico's Zandmaas naar Algemene Risico's Zandmaas.
    - Een beperkt aantal restrisico's van de inmiddels afgesloten Zandmaas rivierversuimingsmaatregelen zijn administratief overgeheveld naar de categorie algemene risico's Zandmaas. Hierdoor is de risicoreservering licht gestegen.
  - Risico's gekoppeld aan de monitoring van de grondwaterstand door de werkzaamheden in de Grensmaas. Door de afspraken met Vlaanderen blijft dit een risico dat om een heldere beheersing vraagt. Dit risico zal in omvang verminderen, aangezien tot op heden nog geen nadelige gevolgen zijn gemeten.
    - Actueel: geen noemenswaardige fluctuaties.
- De trend is onveranderd.

## 5.6 Prognose eindstand

In de prognose eindstand zijn de ramingen en risicoprofielen geactualiseerd.

**Tabel 14 Prognose eindstand deze verslagperiode**

	Raming inclusief realisatie	Risico profiel	Verwachting waarde risico's	Prognose eindstand	Beschikbaar budget
Zandmaas	387,3	0,1 – 0,4	0,3	387,6	396,9
Grensmaas	142,2	4,6–12,6*	8,3**	142,2	150,7

Bedragen in miljoen euro, \*exclusief commercieel vertrouwelijke informatie

\*\* Reeds begrepen in de raming Grensmaas.

De prognose eindstand van Zandmaas is ten opzichte van VGR 31 met € 1,9 miljoen gestegen. Deze stijging wordt veroorzaakt door een toekenning van extra taakstellend budget aan het Waterschap Limburg bij het deelproject Sluitstuk Kaden.

Het risicoprofiel is onveranderd.

De prognose eindstand van Grensmaas is ten opzichte van VGR 31 met 0,1 miljoen gedaald. Dit als gevolg van bijstellingen van de ramingen.

Het risicoprofiel is onveranderd.

**Bijlage 1      Afkortingenlijst**

CG	Consortium Grensmaas
DCM	Delfstoffencombinatie Maasdal
DGR	Deltaplan Grote Rivieren
EZ	Ministerie van Economische Zaken
IBOI	Index Bruto Overheidsinvesteringen
IenM	Ministerie van Infrastructuur en Milieu
IKB	Interne kwaliteitsborging
KRW	Kaderrichtlijn Water
NGE	Niet-gesprongen explosieven
nHWBP	(nieuw) Hoogwaterbeschermingsprogramma
OTB	Ontwerp-Tracébesluit
POL	Provinciaal Omgevingsplan Limburg
pp	Prijspeil
RWS	Rijkswaterstaat
SCB	Systeemgerichte contractbeheersing
VGR	Voortgangsrapportage
WL	Waterschap Limburg (gefuseerde waterschappen Peel- en Maasvallei en Roer en Overmaas)





## Bijlage 2 Karakterisering Zandmaas projecten

De karakterisering van het Zandmaasproject volgens Tracébesluit (18 december 2001), aanvulling Provinciaal Omgevingsplan Limburg (POL) Zandmaas (1 februari 2002) en scope Zandmaas 2001 (december 2001) en wijziging 2006, is weergegeven in de onderstaande tabel.

### Doelstellingen Zandmaasproject

- ❑ Hoogwaterbescherming, op zodanige wijze dat in 2015 de bevolking achter de kaden van de Zandmaas die aangelegd zijn in het kader van het Deltaplan Grote Rivieren, bij maatgevende afvoer 3275 m<sup>3</sup>/s, een beschermingsniveau van 1/250<sup>e</sup> per jaar wordt geboden.
- ❑ Het ontwikkelen van 556 ha natuur langs de Maas middels het uitvoeren van de projecten uit Pakket I zoals vastgelegd in het Tracébesluit Zandmaas/Maasroute en projecten in het POL-aanvulling Zandmaas.

### Plangebied Zandmaas

Het zomer- en winterbed van de Maas van Maaskilometer 70 (benedenstrooms van Linne) tot en met Maaskilometer 226,5 (Hedel), aangevuld met:

- ❑ Retentiegebied Lateraalkanaal West
- ❑ Bergings- en bewerkingslocaties die buiten het winterbed kunnen liggen
- ❑ Compenserende en mitigerende maatregelen die buiten het winterbed kunnen liggen

### Projecten Zandmaas Pakket I

- |                                                                                                                                                                                                                                                                                                                                                                                                                                                                                                                    |                                                                                                                                                                                                                                                                                                                                                                                                              |
|--------------------------------------------------------------------------------------------------------------------------------------------------------------------------------------------------------------------------------------------------------------------------------------------------------------------------------------------------------------------------------------------------------------------------------------------------------------------------------------------------------------------|--------------------------------------------------------------------------------------------------------------------------------------------------------------------------------------------------------------------------------------------------------------------------------------------------------------------------------------------------------------------------------------------------------------|
| <ul style="list-style-type: none"> <li>❑ Kadeaanpassingen Roermond, Venlo, Gennep en Mook en Middelaar</li> <li>❑ Retentiegebied Lateraalkanaal-West</li> <li>❑ Hoogwatergeulen Lomm en Well-Aijen</li> <li>❑ Rivierverruiming Belfeld, km 87-92</li> <li>❑ Rivierverruiming Sambeek, km 109-120</li> <li>❑ Rivierverruiming Grave, km 155-175</li> <li>❑ Rivierverruiming Lith km 176-181</li> <li>❑ Mitigerende maatregelen peilopzet, aanpassing bruggen en stuwen</li> <li>❑ Compensatieplan Natuur</li> </ul> | <ul style="list-style-type: none"> <li>❑ Proefproject eroderende oevers</li> <li>❑ Compensatie benedenstroomse effecten Den Bosch</li> <li>❑ Aankoop natuurgebied Heukelomse Beek, natuurlijke oevers en 25 m oeverstroken</li> <li>❑ Grondverwerving nevengeul Belfeld West, nevengeul Sambeek Oost</li> <li>❑ Prioritaire kademaatregelen conform bestuurlijke overeenkomsten met waterschappen</li> </ul> |
|--------------------------------------------------------------------------------------------------------------------------------------------------------------------------------------------------------------------------------------------------------------------------------------------------------------------------------------------------------------------------------------------------------------------------------------------------------------------------------------------------------------------|--------------------------------------------------------------------------------------------------------------------------------------------------------------------------------------------------------------------------------------------------------------------------------------------------------------------------------------------------------------------------------------------------------------|

### Resultaat Zandmaas Pakket I

- Realisatie van de projecten zoals vastgelegd in het Tracébesluit Zandmaas/Maasroute en projecten in het POL-aanvulling Zandmaas (gereed eind 2015) en anderzijds het aanleggen van prioritaire waterkeringen (gereed eind 2020). Voortschrijdend inzicht heeft opgeleverd dat naast de projecten Zandmaas en Grensmaas aanvullende projecten nodig zijn om het beschermingsniveau van 1/250<sup>e</sup> per jaar te bereiken.
- 427<sup>11</sup> ha natuur plus 60 ha compensatie van natuurwaarden die verloren zijn gegaan.

<sup>11</sup> Scopewijziging 5 maart 2013. In de Zandmaas vervalt de realisatie van de nevengeulen langs de stuwen bij Sambeek en Belfeld (samen 129 ha). De nevengeulen leveren geen bijdrage aan de hoogwaterveiligheidsdoelstelling. De overige natuurmaatregelen in de Zandmaas (fase I) blijven onderdeel van de scope. Het betreft de hoogwatergeul Lomm, de hoogwatergeul Well Aijen, de Heukelomse Beek en de natuurvriendelijke oevers. De totale scope natuur in de Zandmaas (fase I) is door de scopewijziging gedaald van 556 ha naar 427 ha.



## Bijlage 3 Karakterisering Grensmaas projecten

De karakterisering van het Grensmaasproject volgens het Eindplan Grensmaas, vastgesteld door Gedeputeerde en Provinciale Staten op 21 december 2001 en het POL Grensmaas vastgesteld door Provinciale Staten op 1 juli 2005 en de ministeriële afspraken in de Vlaams-Nederlandse Verklaring met betrekking tot het uitvoeren van werken aan de Gemeenschappelijke Maas op 3 mei 2005, is weergegeven in onderstaande tabel.

### Doelstellingen Grensmaasproject

- ❑ Het door rivierverruiming verlagen van de hoogwaterstanden in de Maas met als maatstaf dat uiterlijk in 2017 de gebieden die door de op basis van de Deltawet Grote Rivieren aangelegde kaden zijn beschermd een kans op overstroming hebben van 1/250<sup>e</sup> per jaar, bij een maatgevende afvoer van 3275 m<sup>3</sup>/s.
- ❑ Het tot ontwikkeling brengen van tenminste 1000 ha natuur, waarvoor de aankoop en overdracht aan natuurbeherende instanties dan wel Rijkswaterstaat voor eind 2018 moet zijn gerealiseerd.
- ❑ Het winnen van ten minste 35 miljoen ton grind voor de nationale behoefte (provinciale taakstelling).

### Plangebied Grensmaas

Het Maasdal van Maastricht tot en met Roosteren van Maaskilometer 15 tot en met Maaskilometer 55.

### Projecten Grensmaas

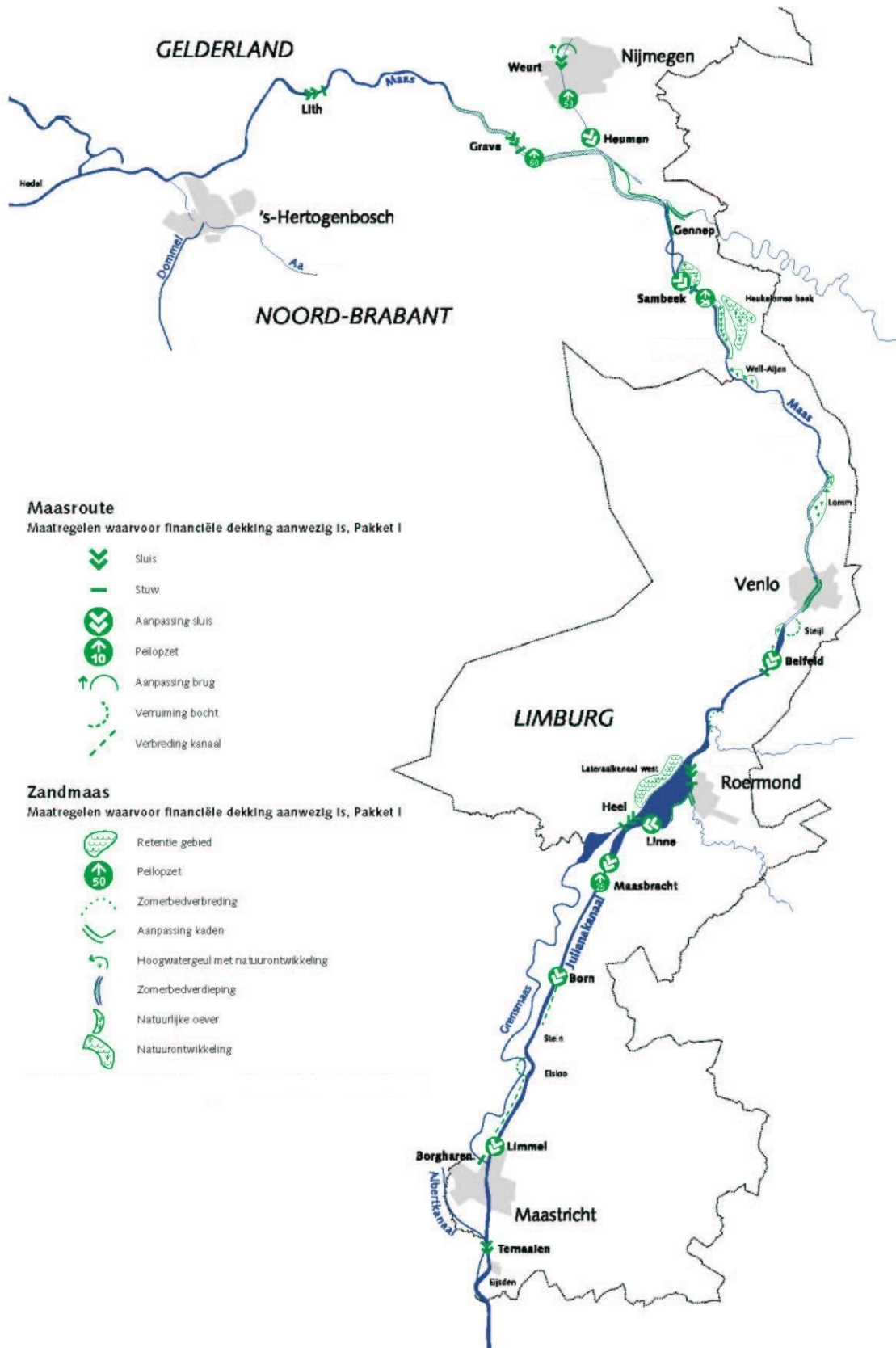
- |                                                                                                                                                                                                                                                                                                                                                                                                                                                                                                                                                                                                                                                                                                                                                                                                    |                                                                                                                                                                                                                                                                                                                                                                                                                                                                                                                                                                                                                                                                                                                 |
|----------------------------------------------------------------------------------------------------------------------------------------------------------------------------------------------------------------------------------------------------------------------------------------------------------------------------------------------------------------------------------------------------------------------------------------------------------------------------------------------------------------------------------------------------------------------------------------------------------------------------------------------------------------------------------------------------------------------------------------------------------------------------------------------------|-----------------------------------------------------------------------------------------------------------------------------------------------------------------------------------------------------------------------------------------------------------------------------------------------------------------------------------------------------------------------------------------------------------------------------------------------------------------------------------------------------------------------------------------------------------------------------------------------------------------------------------------------------------------------------------------------------------------|
| <ul style="list-style-type: none"> <li>❑ Uitvoeringsovereenkomst Grensmaas omvat de maatregelen: dekgrond-verwijdering (dv), stroomgeulverbreding (sv), weerdverlaging (wv), aanleg nevengeulen (ng), aanvulling plas (ap), sanering (sa), dekgrondberging (db), natuurontwikkeling (no) en kadeophoging (ka) op de volgende locaties:             <ul style="list-style-type: none"> <li>-Bosscherveld dv, db, no</li> <li>-Borgharen sv, wv, db, no</li> <li>-Itteren sv, wv, db, no</li> <li>-Aan de Maas sv, db, no</li> <li>-Meers sv, wv, db, no</li> <li>-Maasband sv, wv, ng, no</li> <li>-Urmond sv, wv, sa, no</li> <li>-Nattenhoven wv, db, ka, no</li> <li>-Grevenbicht ng, no</li> <li>-Koeweide sv, wv, db (2 delen), no</li> <li>-Visserweert sv, wv, ng, no</li> </ul> </li> </ul> | <ul style="list-style-type: none"> <li>❑ Proefproject Meers : sv, wv,db, ap, no</li> <li>❑ Vlaamse locaties (België):             <ul style="list-style-type: none"> <li>-Hochter Bampd sv, ap, no</li> <li>-Herbricht sv, no</li> <li>-Kotem sv, wv, no</li> <li>-Boertien+</li> </ul> </li> <li>❑ Roosteren: compensatie voor de kadeaanleg in 1996 en realiseren beschermingsniveau.</li> <li>❑ Mitigatiemaatregelen: maatregelen ter voorkoming van significante waterstandsverhogende effecten dan wel verdroging aan Vlaamse zijde</li> <li>❑ Rivierkundige werken (oever- en bodemverdedigingen)</li> <li>❑ Prioritaire kademaatregelen conform bestuurlijke overeenkomsten met waterschappen</li> </ul> |
|----------------------------------------------------------------------------------------------------------------------------------------------------------------------------------------------------------------------------------------------------------------------------------------------------------------------------------------------------------------------------------------------------------------------------------------------------------------------------------------------------------------------------------------------------------------------------------------------------------------------------------------------------------------------------------------------------------------------------------------------------------------------------------------------------|-----------------------------------------------------------------------------------------------------------------------------------------------------------------------------------------------------------------------------------------------------------------------------------------------------------------------------------------------------------------------------------------------------------------------------------------------------------------------------------------------------------------------------------------------------------------------------------------------------------------------------------------------------------------------------------------------------------------|

### Resultaat Grensmaas

- Realisatie van de projecten conform de POL-aanvulling Grensmaas en het aanleggen van prioritaire waterkeringen (gereed eind 2020), waardoor het beschermingsniveau van 1/250<sup>e</sup> per jaar op basis van een maatgevende afvoer van 3275 m<sup>3</sup>/s zoveel als mogelijk wordt bereikt. Voortschrijdend inzicht heeft opgeleverd dat naast Zandmaas en Grensmaas aanvullende projecten nodig zijn om het beschermingsniveau te bereiken.
- Natuur aan Nederlandse zijde: 1208 ha natuur in 2018
- Delfstoffen: circa 52 miljoen ton grind.

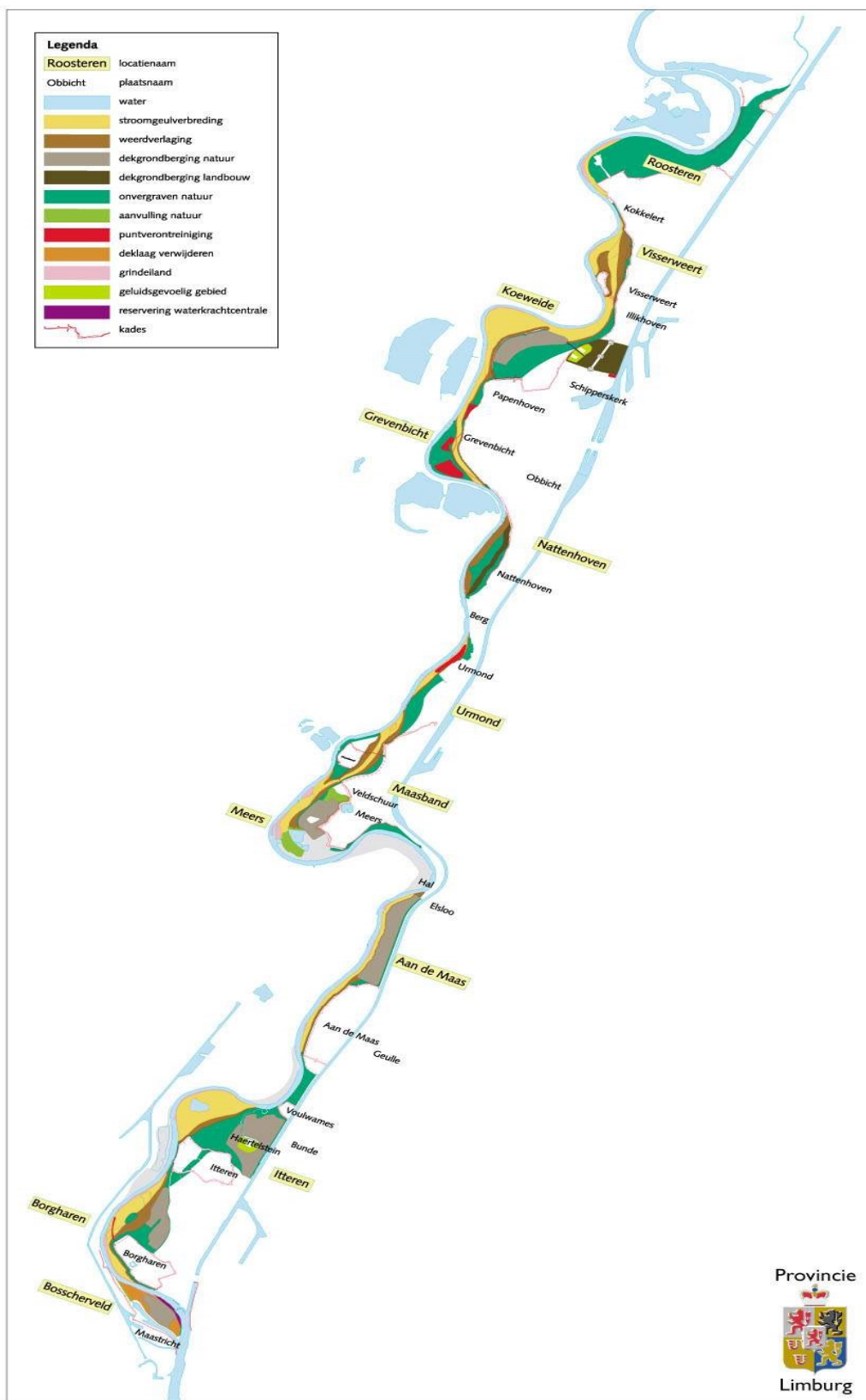


**Bijlage 4**      **Kaart Tracébesluit en POL Zandmaas/Maasroute**





### Bijlage 5      Kaart Grensmaas conform Eindplan Grensmaas







## Bijlage 6 Toelichting mutaties VGR 32

In deze bijlage zijn voor Zandmaas en Grensmaas de mutaties toegelicht in het projectbudget en in de ontwikkeling van de post "Risico algemeen".

### Zandmaas

Tabel 1 Mutatie projectbudget Zandmaas

Detailtering mutatie projectbudget Zandmaas in VGR 32		€ miljoen
		0
	<b>Totale mutatie VGR 32</b>	<b>0</b>

Tabel 2 Ontwikkeling van de post "Risico algemeen" Zandmaas

Detailtering ontwikkeling van de post "Risico algemeen" Zandmaas in VGR 32		€ miljoen
	<b>Standlijn per 1 januari 2005</b>	<b>88,1</b>
1	Vergunningverlening en monitoring proefproject 2	-/- 1,0
	<b>Standlijn per 1 januari 2006</b>	<b>87,1</b>
2	Nadeelcompensatie DGR Kaden	-/- 4,3
3	Schaderegeling peilopzet Grave	-/- 7,1
4	Keringen in de Roer i.v.m. invulling Wet op de waterkering	-/- 7,5
	<b>Standlijn per 1 januari 2007</b>	<b>68,2</b>
5	Monitoring grondwatereffecten peilopzet Grave en Sambeek (aanwending van risico ten gunste van budget)	-/- 1,5
	<b>Standlijn per 30 juni 2007</b>	<b>66,7</b>
	Geen mutaties	
	<b>Standlijn per 31 december 2007</b>	<b>66,7</b>
	Geen mutaties	
	<b>Standlijn per 30 juni 2008</b>	<b>66,7</b>
	Geen mutaties	
	<b>Standlijn per 31 december 2008</b>	<b>66,7</b>
6	Overboeking van de restant PM-post bestemd voor de kademaatregelen van "risico algemeen" naar "budget"	-/- 8,2
	<b>Standlijn per 30 juni 2009</b>	<b>58,5</b>
	Geen mutaties	
	<b>Standlijn per 31 december 2009</b>	<b>58,5</b>
	Geen mutaties	
	<b>Standlijn per 30 juni 2010</b>	<b>58,5</b>
7	Overboeking van middelen bestemd voor "Sluitstukkaden"	-/- 8,8
	<b>Standlijn per 31 december 2010</b>	<b>49,7</b>

Detailtering ontwikkeling van de post "Risico algemeen" Zandmaas in VGR 32		€ miljoen
8	Overboeking van middelen bestemd voor "Sluitstukkaden"	-/- 11,6
	<b>Standlijn per 30 juni 2011</b>	<b>38,1</b>
	Geen mutaties	
	<b>Standlijn per 31 december 2011</b>	<b>38,1</b>
	Geen mutaties	
	<b>Standlijn per 30 juni 2012</b>	<b>38,1</b>
	Geen mutaties	
	<b>Standlijn per 31 december 2012</b>	<b>38,1</b>
9	Overboeking vanuit "risico algemeen" naar "budget" voor Zuidgeul Well Aijen	-/- 3,0
	<b>Standlijn per 30 juni 2013</b>	<b>35,1</b>
	Geen mutaties	
	<b>Standlijn per 31 december 2013</b>	<b>35,1</b>
	Geen mutaties	
	<b>Standlijn per 30 juni 2014</b>	<b>35,1</b>
	Geen mutaties	
	<b>Standlijn per 31 december 2014</b>	<b>35,1</b>
	Geen mutaties	
	<b>Standlijn per 30 juni 2015</b>	<b>35,1</b>
	Geen mutaties	
	<b>Standlijn per 31 december 2015</b>	<b>35,1</b>
	Geen mutaties	
	<b>Standlijn per 30 juni 2016</b>	<b>35,1</b>
	Geen mutaties	
	<b>Standlijn per 31 december 2016</b>	<b>35,1</b>
	Geen mutaties	
	<b>Standlijn per 30 juni 2017</b>	<b>35,1</b>

**Grensmaas****Tabel 3 Mutatie projectbudget Grensmaas**

Detailtering mutatie projectbudget Grensmaas in VGR 32		€ miljoen
		0
	<b>Totale mutatie VGR 32</b>	<b>0</b>

**Tabel 4 Ontwikkeling van de post "Risico algemeen" Grensmaas**

Detailtering ontwikkeling van de post "Risico algemeen" Grensmaas in VGR 32		€ miljoen
	<b>Standlijn per 1 januari 2006</b>	<b>12,6</b>
	Geen mutaties	
	<b>Standlijn per 1 januari 2007</b>	<b>12,6</b>
	Geen mutaties	
	<b>Standlijn per 31 december 2007</b>	<b>12,6</b>
	Geen mutaties	
	<b>Standlijn per 30 juni 2008</b>	<b>12,6</b>
	Geen mutaties	
	<b>Standlijn per 31 december 2008</b>	<b>12,6</b>
	Geen mutaties	
	<b>Standlijn per 30 juni 2009</b>	<b>12,6</b>
	Geen mutaties	
	<b>Standlijn per 31 december 2009</b>	<b>12,6</b>
	Geen mutaties	
	<b>Standlijn per 30 juni 2010</b>	<b>12,6</b>
	Geen mutaties	
	<b>Standlijn per 31 december 2010</b>	<b>12,6</b>
	Geen mutaties	
	<b>Standlijn per 30 juni 2011</b>	<b>12,6</b>
	Geen mutaties	
	<b>Standlijn per 31 december 2011</b>	<b>12,6</b>
	Maatregeloverstijgende risico's zijn maatregelspecifiek gemaakt	-/- 12,6
	<b>Standlijn per 30 juni 2012 (wordt per VGR 24 niet verder weergegeven i.v.m. bereiken NUL)</b>	<b>0</b>

**32<sup>e</sup> Voortgangsrapportage Zandmaas en Grensmaas**

**is een document van Rijkswaterstaat Programma's, Projecten en Onderhoud  
Programma Maaswerken**

Postadres:  
Postbus 25  
6200 MA Maastricht

Bezoekadres:  
Avenue Ceramique 125  
6221 KV Maastricht

Telefoonnummer: 088 - 797 4150

[www.rijkswaterstaat.nl/maaswerken](http://www.rijkswaterstaat.nl/maaswerken)