



Ministerie van Sociale Zaken en
Werkgelegenheid

Monitor Arbeidsmarkt

Oktober 2017

Kernboodschap en leeswijzer

De cijfers in deze Monitor Arbeidsmarkt laten zien dat de Nederlandse arbeidsmarkt in rap tempo aantrekt, wat tot uiting komt in een sterke toename van het aantal werkenden (vooral flexwerkers en zzp'ers) en de vacaturegraad (vooral in de uitzendsector en handel). Een nieuwe uitdaging vormt de toename van krptes op de arbeidsmarkt, in specifieke regio's (o.a. Zeeland en Midden-Utrecht) en/of sectoren (o.a. ICT). In alle regio's en vrijwel alle sectoren is de spanning op de arbeidsmarkt het afgelopen jaar toegenomen en is de verwachting dat deze blijft toenemen. Het werkloosheidspercentage daalde van een top van 7,9 procent begin 2014 naar 4,7 procent van de beroepsbevolking in september 2017 (voor seizoen gecorrigeerd). Dit niveau ligt nog wel boven het jaargemiddelde van 2008 (3,7 procent).

Waar het aantal werklozen van eind maart 2014 tot medio 2017 daalde met 287 duizend (-41%), daalde het aantal WW-uitkeringen in dezelfde periode met 82 duizend (-18%). Het verschil in dalingstempo is voor een belangrijk deel het gevolg van de invoering van de Wwz per 1 juli 2015. De Wwz heeft een structureel verhogend effect op het WW-volume. Enerzijds is dit een beleidsmatig beoogd effect doordat mensen die tegen lager loon gaan werken een aanvulling uit de WW behouden en anderzijds een administratief effect doordat het recht op uitkering pas wordt beëindigd wanneer vaststaat dat er volgens de wet voldoende inkomsten zijn.

Het bijstandsvolume is, ondanks het aantrekken van de arbeidsmarkt, blijven stijgen. Enerzijds door de invoering van de Participatiewet per 1 januari 2015 die ertoe leidde dat meer mensen (met een arbeidsbeperking) in de bijstand belanden, anderzijds door de groei van het aantal asielzoekers dat een verblijfsvergunning heeft gekregen, waarna ze een beroep kunnen doen op de bijstand.

Het totaal aantal arbeidsongeschiktheidsuitkeringen nam in 2013 en 2014 nog toe, maar in 2015 vond een omslag plaats naar een daling. Deze omslag was vooral het gevolg van de aanscherping van de Wet Wajong: waar het aantal Wajong-uitkeringen tot 2015 vrijwel continu steeg met een kleine 12 duizend per jaar, daalde dit aantal vanaf 2015 jaarlijks met een kleine 2 duizend. Naar verwachting van het UWV zal de toename van het aantal WIA-uitkeringen in 2017 (met 25 duizend uitkeringen) gelijk zijn aan de afname van het aantal WAO/WAZ- en Wajong-uitkeringen, waarmee het totaal aantal AO-uitkeringen gelijk blijft op 807 duizend.

Medio 2017 hadden 185 duizend personen een re-integratievoorziening van gemeenten, een kleine 19 duizend meer dan medio 2015. Personen kunnen meerdere voorzieningen hebben (medio 2017 gemiddeld 1,29 per persoon). Het totaal aantal re-integratievoorzieningen medio 2017 bedroeg 239 duizend, 29 duizend meer dan medio 2015. Vanuit het gemeentedomain (bijstandontvangers en niet-uitkeringsgerechtigden ingeschreven bij het UWV) werden in 2016 43 duizend banen gestart aansluitend of binnen 1 maand na beëindiging van de re-integratievoorziening (dat is duizend minder dan in 2015), en 138 duizend zonder re-integratievoorziening in de maand voorafgaand aan de start van de baan. Laatstgenoemde meting is voor het eerst uitgevoerd in 2016.

In hoofdstuk 1 wordt de actuele stand van de Nederlandse arbeidsmarkt geanalyseerd. De analyse start bij het macroniveau, met een terugblik op de belangrijkste ontwikkelingen sinds de economische crisis die in 2008 uitbrak, en kijkt verder naar de regionale en sectorale (knelpunten op de) arbeidsmarkt. Daarbij wordt ingezoomd op de bouwsector. In hoofdstuk 2 volgt meer algemene informatie over de ontwikkeling van werkgelegenheid en werkloosheid in de periode 2014-2017, uitgesplitst naar een aantal relevante kenmerken. Hoofdstuk 3 schetst de ontwikkelingen op het terrein van inkomenswaarborg en in hoofdstuk 4 staan de re-integratievoorzieningen en het aantal gestarte banen na re-integratie centraal.

Inhoudsopgave

1. De stand van de Nederlandse arbeidsmarkt	5
1.1 Inleiding	5
1.2 Ontstaat er krapte op de arbeidsmarkt?	6
1.2.1 Macro-niveau	6
1.2.2 Regionaal	11
1.2.3 Sectoraal	12
1.3 Tot slot	17
2. Werkgelegenheid en werkloosheid	18
2.1 Inleiding	18
2.2 Werkgelegenheid	18
2.2.1 Ontwikkeling netto arbeidsdeelname	20
2.2.2 Ontwikkeling netto arbeidsdeelname naar persoonskenmerken	21
2.3 Werkloosheid	22
2.3.1 Ontwikkeling werkloosheid naar persoonskenmerken	23
3. Inkomenswaarborg	24
3.1 Inleiding	24
3.2 WW-uitkeringen	25
3.3 Bijstandsuitkeringen	26
3.4 Arbeidsongeschiktheidsuitkeringen	27
4. Re-integratie	30
4.1 Inleiding	30
4.2 Personen met re-integratievoorziening	30
4.3 Re-integratievoorzieningen	31
4.4 Gestarte banen met/zonder re-integratievoorziening	31

1. De stand van de Nederlandse arbeidsmarkt

1.1 Inleiding

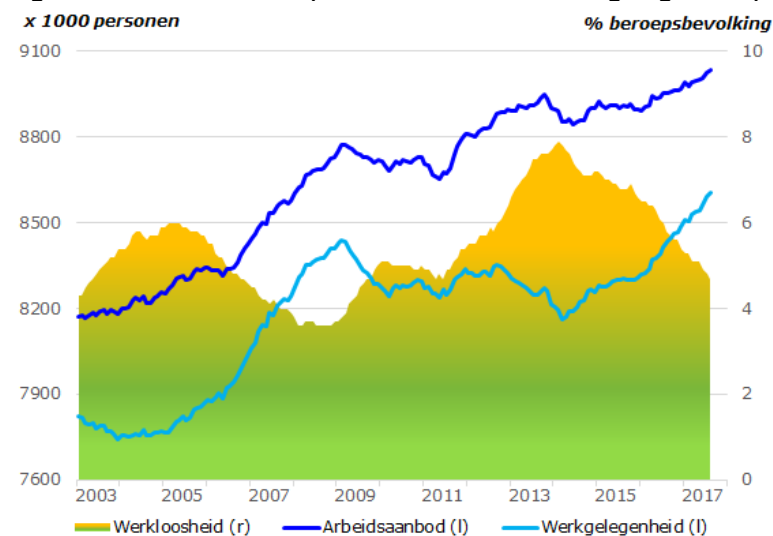
De Nederlandse economie floreert en presteert beter dan die van de landen om ons heen. Het bbp groeit al 15 kwartalen op rij, bedrijven zijn in toenemende mate positief over de economische toekomst, de staatschuld neemt af en het begrotingstekort is weggewerkt. Ook de arbeidsmarkt verbetert in rap tempo. De werkloosheid is de afgelopen jaren sterk afgenomen. Toch ligt de wereldwijde financiële crisis, met economische krimp en oplopende werkloosheid tot gevolg, nog geen 10 jaar achter ons. De arbeidsmarkt heeft zich grotendeels hersteld, maar de werkloosheid ligt met 4,7% nog wel boven het niveau van voor de crisis.¹

Dit eerste hoofdstuk start met een terugblik op de belangrijkste ontwikkelingen op de Nederlandse arbeidsmarkt sinds de economische crisis die in 2008 uitbrak. In paragraaf 1.2 volgt een analyse van de actuele stand van de verkrappende arbeidsmarkt. De analyse start bij het macro-niveau, maar ook worden de verschillen per sector en regio omschreven. Daarbij wordt ingezoomd op de arbeidsmarktontwikkelingen in de bouwnijverheidsector. Tot slot vat paragraaf 1.3 de belangrijkste ontwikkelingen samen.

Belangrijkste ontwikkelingen op de Nederlandse arbeidsmarkt sinds de crisis van 2008

In de jaren voorafgaand aan de crisis was er sprake van toenemende krapte op de arbeidsmarkt. Arbeidsmarkteconomen en beleidsmakers maakten zich zorgen dat er tekorten aan werknemers zouden ontstaan. Vooral in sectoren als de zorg, de bouw en het geld- en bankwezen werd verwacht dat het aantal banen en het aantal openstaande vacatures zou blijven stijgen. Anno 2008 bedroeg het werkloosheidspercentage 3,7% en was hiermee lager dan de evenwichtswerkloosheid. 318 duizend personen waren werkloos, 95 duizend van deze groep waren dit langdurig. Het aantal vacatures en het aantal werklozen was vrijwel in evenwicht. Er was sprake van een gespannen arbeidsmarkt (zie figuur 1.1).²

Figuur 1.1: Werkloosheid, arbeidsaanbod en werkgelegenheid, 2003-2017



Bron: CBS

¹ Voor de vergelijking met landen om ons heen zie CPB (2017) *Macro Economische Verkenning 2018* en Eurostat (2018) *GDP and main aggregates estimate for het second quarter of 2017*. BBP groei zie CBS (2017) *BBP groei tweede kwartaal 2017 blijft 1.5 procent*. Informatie over de staatschuld en begrotingstekort zie de Rijksoverheid (2017) *miljoenennota 2018*. Werkloosheid zie CBS Statline (2017).

² CBS (2017). *Werkgelegenheid blijft stijgen* ([link](#)).

De wereldwijde financiële en economische crisis, ingeleid door de val van Lehman Brothers in het derde kwartaal van 2008, raakte ook ons land. In de eerste helft van 2009 kromp de economie met meer dan 4 procent ten opzichte van het jaar ervoor. Dit was de sterkste krimp sinds 1922 toen het CBS begon met de meting van het bbp³. De vraag naar goederen en diensten nam snel af. Bedrijven kwamen hierdoor met een personeeloverschot te zitten. Toch liep de werkloosheid in eerste instantie relatief langzaam op. Met het idee dat de afname in vraag tijdelijk van aard zou zijn hielden veel bedrijven hun personeel in dienst terwijl er onvoldoende werk voor hen was (*labour hoarding*)⁴. Bedrijven hadden immers voor de crisis moeite om aan geschikt personeel te komen door de krappe arbeidsmarkt. Tevens stonden bedrijven er voor de crisis goed voor waardoor ze het aanhouden van personeel financieel aan konden. Een andere reden voor de relatief langzaam oplopende werkloosheid was dat veel personen door de crisis ontmoedigd raakten om een baan te zoeken. Dit effect remt de stijging van de werkloosheid omdat iemand die niet actief een baan zoekt niet tot de werkloze beroepsbevolking wordt gerekend (*discouraged worker effect*)⁵. Tussen 2008 en 2010 liep de werkloosheid op van 3,7% naar 5% van de beroepsbevolking.

Na een korte periode van economisch herstel belandde de Nederlandse economie eind 2011, als gevolg van de Europese schuldencrisis, in een tweede recessie⁶. De werkloosheid liep ditmaal sneller op. Bedrijven die tijdens de eerste dip hun overtallige personeel aanhielden, konden dit niet volhouden. Het aantal ontslagen liep snel op en bereikte haar piek begin 2014. Tevens gingen veel bedrijven failliet. Tegelijkertijd betraden meer mensen genoodzaakt de arbeidsmarkt doordat bijvoorbeeld hun partner werkloos was geworden (*added worker effect*)⁷. Terwijl de vraag naar arbeid afnam, nam de omvang van de beroepsbevolking toe⁸. De werkloosheid, het aandeel werklozen in de beroepsbevolking, steeg hierdoor relatief snel naar een top van 7,9% in februari 2014 (seizoengecorrigeerd).

Vanaf dit dieptepunt in het eerste kwartaal van 2014 is het herstel van de arbeidsmarkt ingezet. Door de aantrekkende economie steeg de vraag naar goederen en diensten en hiermee de werkgelegenheid. Anderzijds verliep de terugkeer van de groep ontmoedigden de afgelopen drie jaar op de arbeidsmarkt in kleine hoeveelheden⁹. Hierdoor is de werkloosheid hard teruggelopen. Volgens de meest recente cijfers is de werkloosheid met meer dan drie procentpunt gedaald tot 4,7% van de beroepsbevolking. Deze ontwikkelingen zijn positiever dan eerder werd voorspeld en vallen ook in historisch perspectief op. In de afgelopen vijftig jaar is er alleen eind jaren negentig in twee jaar een grotere werkloosheidsdaling gerealiseerd. Ondanks dat de werkloosheid nog niet op het niveau van voor de crisis is hebben bedrijven steeds meer moeite om geschikt personeel te vinden. De eerste tekenen van krapte zijn hiermee zichtbaar¹⁰.

1.2 Ontstaat er krapte op de arbeidsmarkt?

1.2.1 Macro-niveau

³ CBS (2010). *De Nederlandse samenleving* ([link](#)).

⁴ CPB (2011). *Werkloosheid en de Grote Recessie*. CPB Policy Brief | 2010/11. Auteur: J. De Jong ([link](#)).

⁵ CPB (2014). *The Dutch labour market during the Great Recession*. CPB Background Document | June, 2014 ([link](#)). Tevens te zien aan de dalende bruto arbeidsparticipatie via [CBS Statline \(2017\)](#).

⁶ CBS (2012). *Economie 0,7 procent gekrompen* ([link](#)).

⁷ CPB (2014). *The Dutch labour market during the Great Recession*. CPB Background Document | June, 2014 ([link](#); p.21).

⁸ CBS Statline (2017) *Beroepsbevolking; kerncijfers naar geslacht en andere kenmerken 1996-2014* ([link](#)) en CPB (2017) *Centraal Economisch Plan 2017*, p. 35

⁹ "mondjesmaat" volgens het CPB (2017) *Centraal Economisch Plan 2017*. Overschot op de begroting, inflatie stijgt ([link](#); p. 14).

¹⁰ Zie voor terugkeer ontmoedigden CPB (2017) *Centraal Economisch Plan 2017*, p. 14. Het werkloosheidspercentage betreft de seizoengecorrigeerde stand van augustus 2017 via CBS Statline (2017). Van een historisch snelle daling van de werkloosheid spreekt het CPB (2017) in *Centraal Economisch Plan 2017*, p. 36. De analyse dat de krapte op de arbeidsmarkt toeneemt deelt het CPB (2017) *Macro Economische Verkenning 2018*.

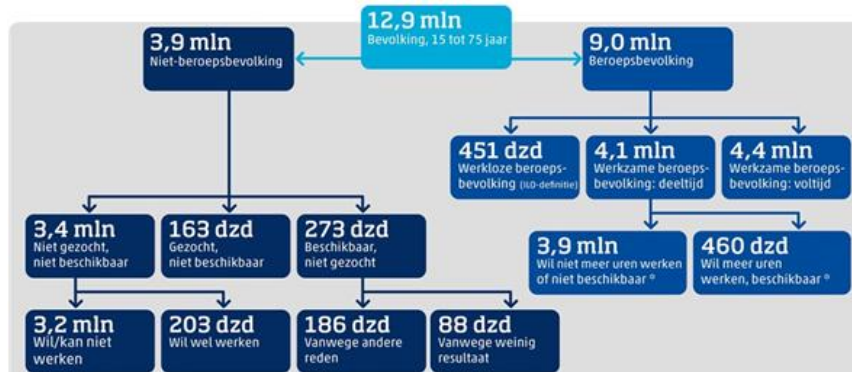
Er wordt over krapte op de arbeidsmarkt gesproken wanneer werkgevers moeite hebben bij het vervullen van vacatures door een tekort aan (gekwalficeerde) arbeidskrachten. Er kunnen meerdere indicatoren gebruikt worden om te kijken naar (de mate van) krapte op de arbeidsmarkt. Naast een overzicht van de ontwikkeling van de vraag- en aanbodzijde van de arbeidsmarkt wordt er in deze paragraaf ingegaan op de vacaturegraad, de vacature-indicator van het CBS, de spanningsindicator van het UWV en uitkomsten van de conjunctuurenquête werkgevers.

De werkloosheid is fors gedaald maar is nog hoger dan voor de crisis. Het aantal werklozen in absoluut aantal en in percentage van de beroepsbevolking ligt nog boven het niveau van voor de crisis. De meest recente cijfers laten zien dat de werkloosheid in september van dit jaar gedaald is tot 4,7% van de beroepsbevolking, dit zijn 422 duizend mensen. Een afname van bijna 300 duizend personen in circa drie en een half jaar tijd¹¹.

Werkloosheid zakt in 2018 onder het eerder geraamde evenwichtsniveau. Ook bij een goed functionerende arbeidsmarkt is er altijd sprake van enige (frictie) werkloosheid. Van een krappe arbeidsmarkt is volgens de economische theorie sprake indien de feitelijke werkloosheid onder het niveau ligt waarbij de arbeidsmarkt in evenwicht is, de zogenoemde evenwichtswerkloosheid. De werkloosheid is in evenwicht wanneer er geen (versnelde) stijging van de lonen optreedt¹². Het CPB verwacht dat de werkloosheid verder daalt naar gemiddeld 4,9% dit jaar en 4,3% volgend jaar, waarmee de werkloosheid onder het evenwichtsniveau zakt dat eerder dit jaar door het CPB is geschat op 4,6%.¹³ Tegelijkertijd geeft het CPB aan dat de raming van de evenwichtswerkloosheid met onzekerheid is omgeven. De evenwichtswerkloosheid is immers niet constant, maar kan verschuiven als reactie op economische, institutionele en demografische ontwikkelingen.

Doordat het werkloosheidsbegrip door de International Labour Organisation (ILO) strikt is afgebakend (niet-werkend, gezocht én beschikbaar) is het nuttig om bij een analyse van de spanning op de arbeidsmarkt ook naar andere arbeidsmarktindicatoren te kijken (figuur 1.2.1a). Des te meer omdat er sinds de crisis meer dynamiek heeft plaatsgevonden tussen de beroepsbevolking en de niet-beroepsbevolking. Zo gingen sommige personen onvrijwillig in deeltijd werken, terwijl ze een voltijdse baan zochten. Anderen raakten ontmoedigd door het gebrek aan banen en stopten met het actief zoeken naar een baan. Het onbenut potentieel geeft een aanvullend beeld van de ruimte op de arbeidsmarkt.

Figuur 1.2.1a: Barometer beroepsbevolking, 2^e kwartaal 2017, niet-seizoensgecorrigeerd



Bron: CBS

Het onbenut potentieel is fors gedaald, maar is nog boven het niveau van voor de crisis. Het onbenutte arbeidspotentieel bestaat naast werklozen, uit werkzoekenden die niet direct beschikbaar zijn, zoals studenten, en uit degenen die niet langer zoeken naar een baan, maar wel direct beschikbaar zijn (ontmoedigden). Daarnaast is er een groep werkenden met een

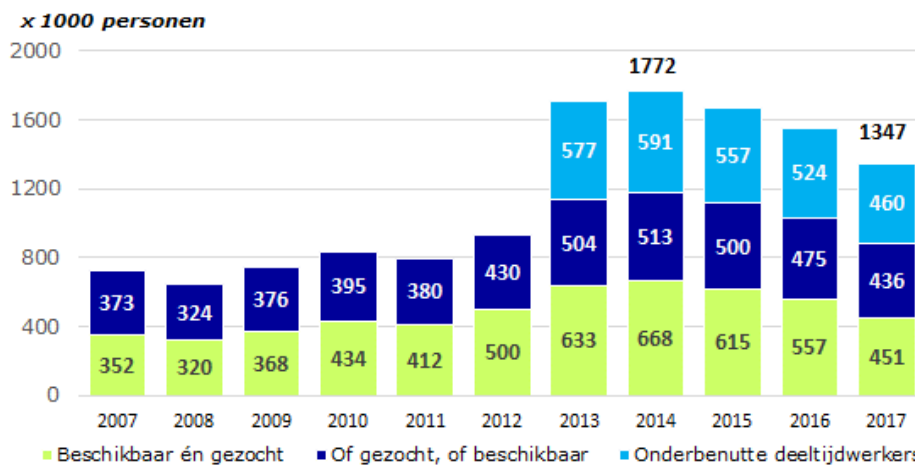
¹¹ CBS (2017). Opnieuw meer werkenden ([link](#)).

¹² DNB (2017). DNBulletin: Werkloosheidscijfers overschatten krapte op arbeidsmarkt ([link](#)).

¹³ CPB (2017). Actualisatie Middenlangetermijnverkenning 2018-2021.

deeltijd baan die meer uren zouden willen werken. De omvang van het onbenut arbeidspotentieel bij niet-werkenden – dus exclusief onderbenutte deeltijdwerkers – nam toe van ruim 600 duizend personen in 2008 naar bijna 1,2 miljoen personen in 2014. Inclusief de onderbenutte deeltijdwerkers konden in 2014 bijna 1,8 miljoen mensen tot het onbenut arbeidspotentieel gerekend worden. Hierna nam het onbenut arbeidspotentieel af, naar ongeveer 1,5 miljoen personen in 2016 (11,9% van de bevolking van 15 tot 75 jaar). Deze personen ambiëren echter lang niet allemaal voltijd banen. Wanneer er wordt gekeken hoeveel uren men (extra) zou willen werken en het totaal van deze uren wordt vertaald in voltijdsequivalenten (vte)¹⁴, dan is het onbenut arbeidsvolume 732 duizend vte's, gelijk aan 5,7% van de bevolking van 15 tot 75 jaar. De meest recente cijfers van het CBS laten zien dat dit in het tweede kwartaal verder gedaald is naar ruim 1,3 miljoen mensen, omgerekend circa 650 vte¹⁵. Binnen de groep onbenut potentieel daalt het aantal werklozen en het aantal onderbenutte deeltijdwerkers het sterkst. Het aantal personen dat meer uren wil werken vanuit een deeltijd baan is in de jaren vanaf 2014 gestaag afgenomen. Toch zijn er verschillen tussen de situatie voor de crisis en erna: de omvang van de werkloze beroepsbevolking en andere niet-werkzame groepen in het onbenut arbeidspotentieel is in 2016 nog altijd groter dan voor de crisis (zie figuur 1.2.1b)¹⁶.

Figuur 1.2.1b: Onbenut arbeidspotentieel, tweede kwartaal 2007–2017^a



a. Cijfers van onbenutte deeltijdwerkers zijn door een definitiewijziging beschikbaar vanaf 2013.

Bron: CBS

Waar de werkloze beroepsbevolking in absoluut aantal daalde met 18% in de periode 2014-2016, verliep de terugkeer van het aantal ontmoedigden langzamer met 11%. Zoals gebruikelijk profiteert de groep niet-werkenden die de sterkste binding met de arbeidsmarkt heeft, de werklozen, als eerste van een aantrekkelijke arbeidsmarkt. Zij waren al actief op zoek en zijn ook direct beschikbaar. De groepen met een minder sterke binding, waaronder ontmoedigden, profiteren in mindere mate en met enige vertraging, bijvoorbeeld doordat hun netwerk kleiner is en weer opgebouwd moet worden. Daarnaast valt op dat de groep die aangeeft minder te willen werken in 2016 met circa 110 duizend personen is toegenomen ten opzichte van 2013^{17 18}. Ook dit

¹⁴ In volumemaatstaven voor het onbenut arbeidspotentieel wordt het gewenste aantal (extra) arbeidsuren verdisconteerd door personen te wegen naar dit aantal uren. Een persoon krijgt het gewicht 1 als deze exact 40 uur per week (extra) wenst te werken; deze persoon staat dan voor 1 vte onbenut arbeidspotentieel (CBS, 2017).

¹⁵ Berekening op basis van cijfers 2016; afname in personen doorgetrokken naar afname in vte.

¹⁶ CBS (2017). *Hoe groot is het onbenut arbeidspotentieel?*

¹⁷ CBS (2017). *Hoe groot is het onbenut arbeidspotentieel?*

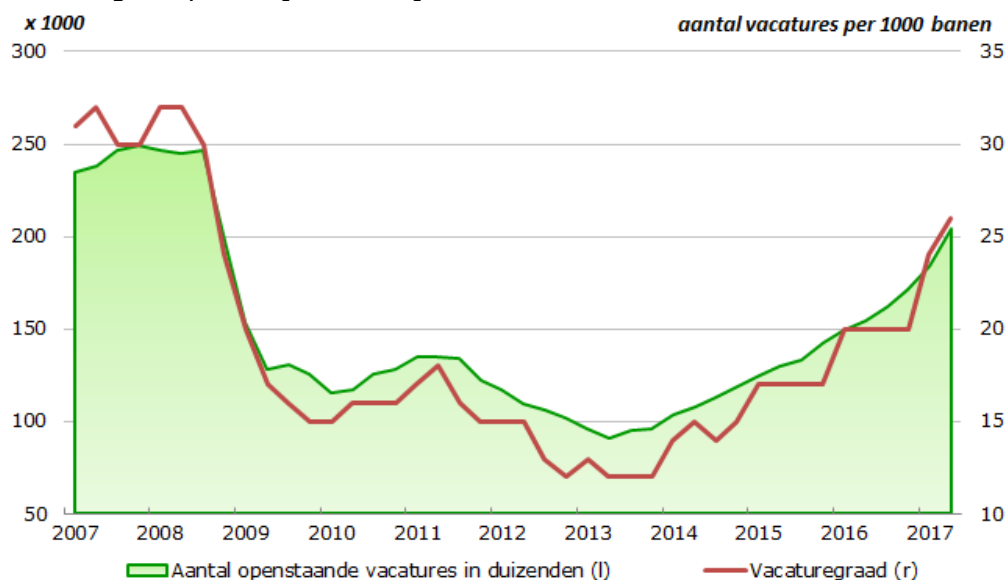
¹⁸ Het CPB verwacht dat de invloed van het onbenut potentieel op de tot nu toe gematigde loongroei zal afnemen door toenemende krapte (CPB, 2017). Deze toenemende krapte laat zich zien in het aantal vacatures t.o.v. de werkloosheid, maar ook t.o.v. het onbenut potentieel. In de Macro Economische Verkenning 2018 beschrijft het CPB verschillende andere factoren die kunnen bijdragen aan gematigde loonontwikkeling: globalisering, technologische verandering en flexibilisering van de arbeidsmarkt. Het CPB verwacht dat het

is een indicatie van een aantrekkende arbeidsmarkt. De ontwikkeling in het onbenut potentieel uitgedrukt in voltijdequivalenten (vte) verloopt vergelijkbaar met de ontwikkeling in personen¹⁹. In 2016 t.o.v. 2015 nam het onbenut potentieel in vte zelfs sneller af dan het onbenut potentieel in personen²⁰.

Aantal vacatures stijgt sinds 2013, niveau van voor crisis nog niet bereikt.

Voorafgaand aan de crisis waren er op het hoogtepunt, per eind 2007, 249 duizend openstaande vacatures beschikbaar (zie figuur 1.2.1c). Vanaf het 4e kwartaal 2008 nam dit aantal sterk af en liet in 2010–2011 een kleine groei zien. Echter, in 2012 nam het aantal vacatures weer af tot haar dieptepunt van 91 duizend in het tweede kwartaal van 2013. Sindsdien stijgt het aantal openstaande vacatures onafgebroken. In het 1e halfjaar van 2017 nam het aantal openstaande vacatures versneld toe (33 duizend) maar ligt nog altijd 45 duizend lager dan de recordstand uit 2007. De ontwikkeling van de vacaturegraad bevestigt dit beeld. Als direct gevolg van de crisis daalde de vacaturegraad van 32 tot 15 vacatures per 1000 banen in nog geen twee jaar tijd. Vervolgens daalde de vacaturegraad opnieuw tot 12. Vanaf 2014 is de vacaturegraad weer gestegen tot 26 vacatures per 1000 banen medio 2017.

Figuur 1.2.1c: Ontwikkeling aantal openstaande vacatures (seizoengecorrigeerd) en vacaturegraad^a, 2007 Q1 – 2017 Q2



a. De vacaturegraad is het aantal openstaande vacatures per duizend banen. Het betreft de vacaturegraad aan het einde van het kwartaal.

Bron: CBS

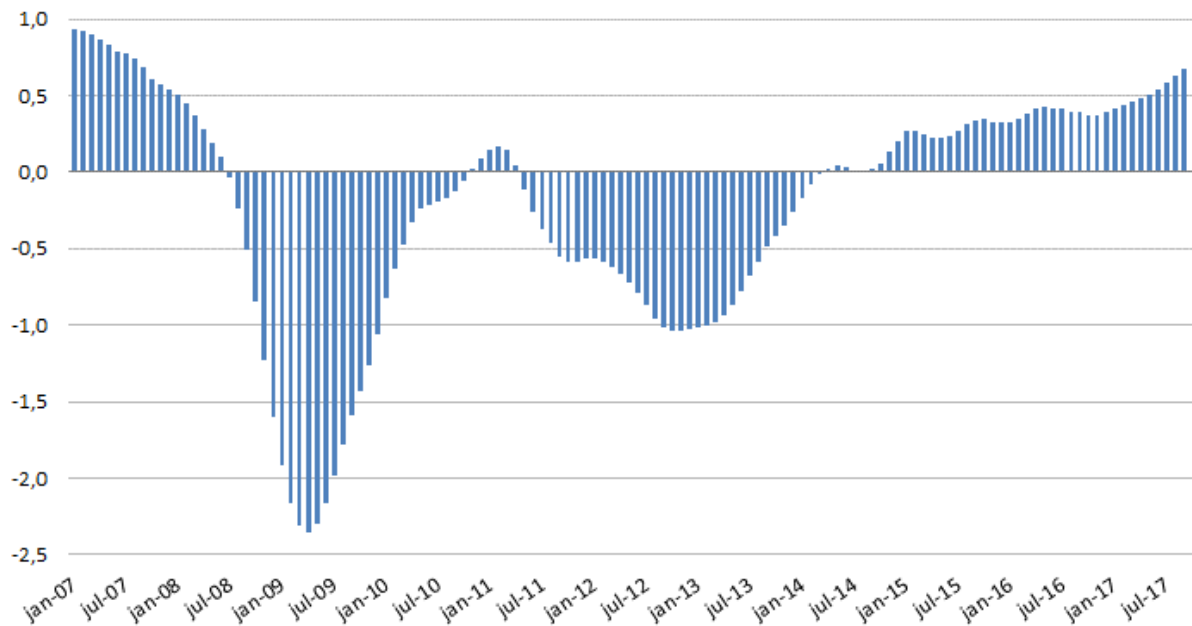
De vacature-indicator van het CBS geeft een indicatie van de richting waarin de vacatures naar verwachting van ondernemers zich zullen ontwikkelen (zie figuur 1.2.1d). Opvallend is dat ondernemers al vanaf januari 2007 verwachtten dat het aantal vacatures minder zouden toenemen. Ondernemers waren dus al minder optimistisch terwijl andere onderdelen van de economie nog floreerden. Vanaf juli 2008 was de gemiddelde verwachting dat vacatures zouden afnemen. Ook het herstel uit zich eerder in deze indicator dan in andere. Al sinds november 2012 neemt de vacature-indicator bijna onafgebroken toe. Afgaand op deze indicator zal het aantal vacatures de komende periode blijven groeien.

einde van de gematigde loonontwikkeling in zicht is door het verder verkrappen van de arbeidsmarkt. Het CPB raamt de contractuele loonstijging voor 2017 en 2018 op 1,6% en 2,2%.

¹⁹ CBS (2017). *Hoe groot is het onbenut arbeidspotentieel?* DNB (2017) Economische Ontwikkelingen en Vooruitzichten ([link](#)).

²⁰ Het onbenut potentieel in personen nam in 2016 t.o.v. 2015 af met 8%. In vte was dit 12,5%. Eigen berekeningen op basis van CBS (2017).

Figuur 1.2.1d: CBS Vacature-indicator^a, januari 2007 – september 2017



a. De vacature-indicator is een gewogen rekenkundig gemiddelde van vacature-indicatoren van de industrie, de bouwnijverheid en de commerciële dienstverlening. Deze (deel)vacature-indicatoren zijn afgeleid uit verschillende seizoengecorrigeerde variabelen van de maandelijkse conjunctuuronderzoeken die door het CBS en het Economisch Instituut voor de Bouw (EIB) worden gehouden.

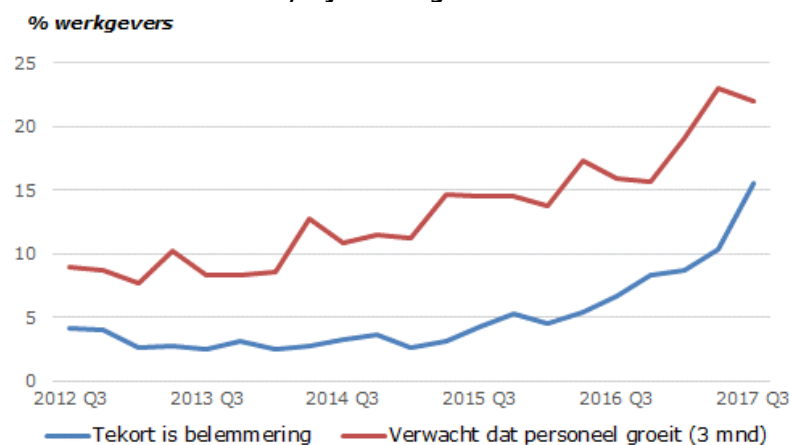
Bron: CBS

Spanningsindicator wijst op toenemende spanning. De spanningsindicator van het UWV geeft de verhouding tussen de vraag en het direct beschikbare aanbod weer²¹. Hoe hoger de waarde van de indicator, hoe meer gespannen de arbeidsmarkt is en hoe moeilijker het voor werkgevers is om hun vacatures te vullen. Het gewogen gemiddelde van deze indicator is geleidelijk gestegen van 0,66 in het eerste kwartaal van 2016 naar 1,25 in het tweede kwartaal van 2017. Deze cijfers laten zien dat er 8 niet-werkende werkzoekenden zijn per 10 vacatures, een jaar geleden waren er nog 15 niet-werkende werkzoekenden (per 10 vacatures). Ondanks de toenemende spanning, bestempelt het UWV de huidige arbeidsmarkt als een gemiddeld ruime arbeidsmarkt.

Over de breedte ervaren werkgevers de toenemende krapte steeds meer als een belemmering. De toenemende krapte wordt door werkgevers gevoeld. In toenemende mate geven werkgevers aan dat het tekort aan voldoende (gekwalificeerd) personeel een belemmering is voor hun bedrijfsvoering. In het derde kwartaal van 2017 piekt dit tot 15,6% van de werkgevers. Tegelijkertijd verwachten meer en meer werkgevers dat hun personeelsbestand de komende drie maanden zal gaan groeien (zie figuur 1.2.1e). Werkgevers zullen hierdoor meer moeite moeten doen om geschikte arbeidskrachten aan te nemen en aan hen te binden, en hierbij ook mensen met een grotere afstand tot de arbeidsmarkt betrekken. Binnen verschillende regio's en sectoren zijn de afwijkingen sterker. Hierover meer in de paragrafen 1.2.2 en 1.2.3.

²¹ Voor toelichting op de berekening van de spanningsindicator zie UWV (2017). [Uitleg methodiek spanningsindicator arbeidsmarkt](#). Door verandering in methodiek kunnen enkel de waardes vanaf het eerste kwartaal van 2016 tot het heden met elkaar worden vergeleken.

Figuur 1.2.1e: Percentage werkgevers dat personeelstekort als belemmering ervaart, en het percentage werkgevers dat verwacht dat de personeelssterkte van het bedrijf in de komende 3 maanden zal toenemen, bij aanvang 3^e kwartaal 2012–2017



Bron: CBS

Arbeidsmarkt verkraapt maar is nog niet zo krap als voor de crisis. Ondanks dat door de economische voorspoed meer mensen zich aandienen op de arbeidsmarkt neemt het aantal werklozen af. Het onbenut potentieel uitgedrukt in zowel personen als vertaald naar voltijdequivalenten laat een vergelijkbare ontwikkeling zien. Het aantal openstaande vacatures neemt toe en deze staan langer open. De vacaturegraad, de vacature-indicator en de spanningsindicator wijzen allen op een verkraappende arbeidsmarkt. Werkgevers geven aan krapte in toenemende mate als belemmering te zien. Alle indicatoren wijzen erop dat de arbeidsmarkt verkraapt, al is deze over het geheel gezien nog zeker niet zo krap als voor de crisis. Wel lijkt er krapte in specifieke delen van de economie.

Verwachting is dat de arbeidsmarkt verder verkraapt. Afgaand op de CPB ramingen zullen er in zowel 2017 als 2018 meer dan 1 miljoen vacatures ontstaan²². Ook het arbeidsaanbod zal groeien maar in een lager tempo²³. Met een dergelijk scenario is het te verwachten dat in 2018, over het geheel gezien, de arbeidsmarkt krap wordt. Dit zal echter niet voor elk segment gelden.

1.2.2 Regionaal

De ontwikkeling van de arbeidsmarkt verschilt naar regio. De mate waarin een arbeidsmarktregio profiteert van de economische groei hangt onder andere af van de sectorverdeling in de regio en de ontwikkelingen in de (beroeps)bevolking. In alle regio's van Nederland groeit het aantal banen en vacatures²⁴.

Krapte speelt het meeste in de arbeidsmarktregio's Zeeland en (Midden-)Utrecht.

In figuur 1.2.2a zijn de 35 Nederlandse arbeidsmarktregio's te onderscheiden. De spanning op de arbeidsmarkt is het grootste in de regio Zeeland. Hier zijn er 25 openstaande vacatures per 10 niet-werkende werkzoekenden die bij het UWV staan ingeschreven. De andere arbeidsmarktregio's die het UWV typeert als krap zijn de regio's Groot-Amsterdam, Midden-Utrecht, Zuidoost-Brabant, Amersfoort en Noordoost-Brabant. Hier zijn er tussen de 19 en 15 openstaande vacatures per 10 niet-werkende werkzoekenden. Het overgrote deel van de arbeidsmarktregio's valt op dit moment in de gemiddeld krap-typering van het UWV. Eén enkele regio wordt getypeerd als hebbende een ruime arbeidsmarkt. Dit betreft de regio Drenthe. Hier zijn minder dan 6 openstaande vacatures per 10 ingeschreven niet-werkende werkzoekenden²⁵.

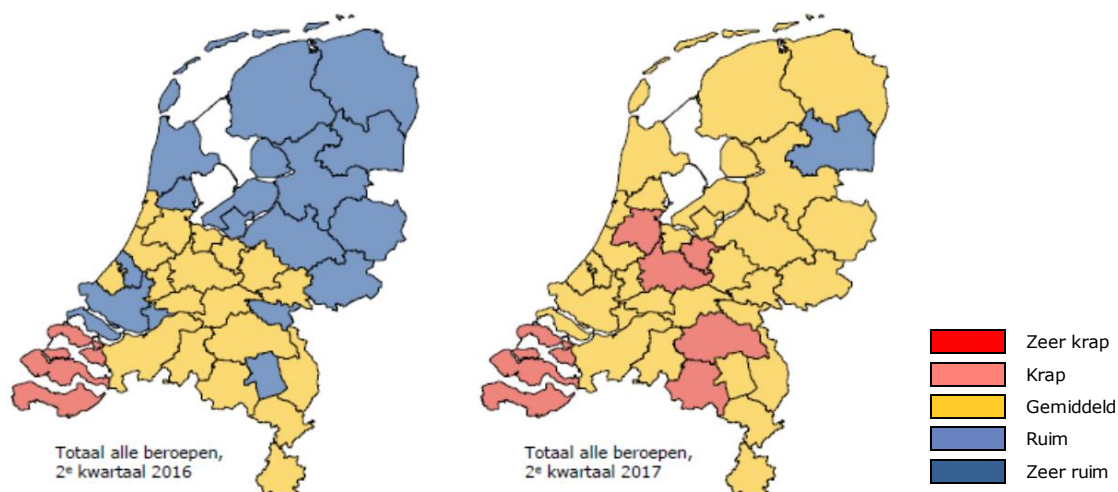
²² UWV (2017). Arbeidsmarktprognose oktober 2017 update van de belangrijkste tabellen en figuren (nog te publiceren). In 2017 1061 duizend, in 2018 1080 duizend vacatures.

²³ De groei van het arbeidsaanbod in personen trekt aan van 0,2% in 2016 tot 1,0% in zowel 2017 als 2018, mede doordat mensen zich aangemoedigd voelen om actief naar werk te zoeken. Bron: CPB (2017) MEV 2018.

²⁴ UWV (2017). Banengroei in alle arbeidsmarktregio's van Nederland ([link](#)).

²⁵ UWV (2017). Arbeidsmarkt cijfers – spanningsindicator ([link](#)). Tweede kwartaal 2017, totaal BRC klassen.

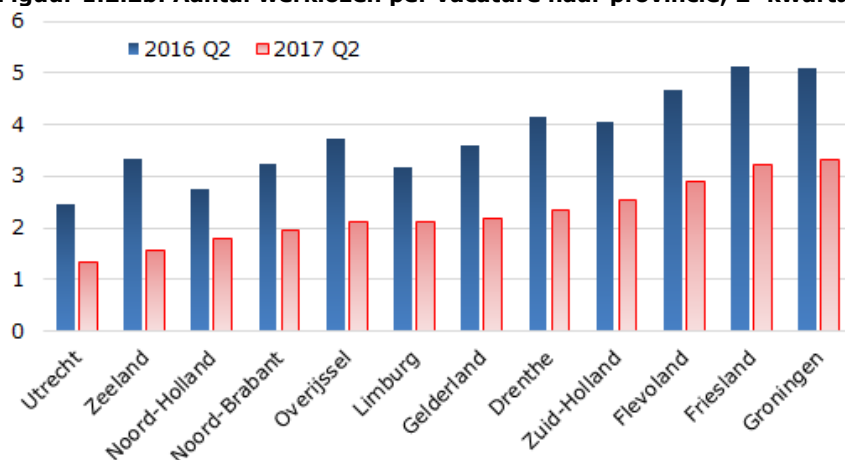
Figuur 1.2.2a: Spanningsindicator UWV per arbeidsmarktregio



Bron: UWV

In figuur 1.2.2b is het aantal werklozen per vacature weergegeven. Het aantal werklozen per vacature is het laagste in de provincie Utrecht en Zeeland, met 1,3 en 1,6 werklozen per openstaande vacature. Een jaar eerder lag dit nog op 2,4 en 3,3 werklozen per openstaande vacature. De arbeidsmarkt is het ruimst in Groningen en Friesland. Daar waren in het tweede kwartaal van 2017 3,3 en 3,2 werklozen per openstaande vacature. Bij deze regio's waren er een jaar eerder nog meer dan 5 werklozen per openstaande vacature.²⁶

Figuur 1.2.2b: Aantal werklozen per vacature naar provincie, 2^e kwartaal 2016 – 2017



Bron: CBS

1.2.3 Sectoraal

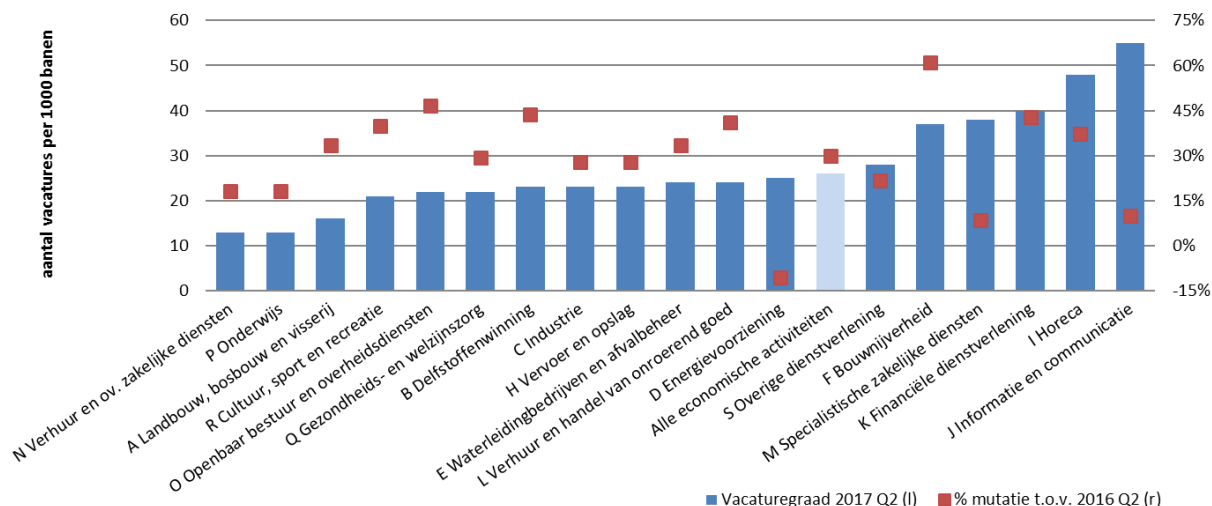
Naast een kwantitatieve discrepantie op de (regionale) arbeidsmarkt kan er sprake zijn van een kwalitatieve discrepantie tussen het aanbod en de vraag naar arbeid. Deze mismatch in skills doet zich voor in specifieke sectoren en/of beroepsgroepen.

In de ICT sector blijft krapte structureel aanwezig. Conjunctuurgevoelige sectoren als de Horeca en Bouw verkrappen in hoog tempo. In het tweede kwartaal van 2017 waren de meeste vacatures per duizend banen te vinden in de sector Informatie en Communicatie (zie figuur 1.2.3a). Daar staan 55 vacatures tegenover elke duizend banen van werknemers. Deze sector heeft sinds het derde kwartaal van 2014 de hoogste vacaturegraad. De vacaturegraad in de horeca

²⁶ Eigen berekening via CBS Statline (2017). Beroepsbevolking kerncijfers provincie & openstaande vacatures, tweede kwartaal 2017.

is het afgelopen jaar met circa 35% toegenomen van 35 naar 48 vacatures per duizend werknemers en is hiermee de sector waar de vacaturegraad de op één na hoogste is. Het aantal vacatures per duizend werknemers in de bouwnijverheidsector is het afgelopen jaar met 61% toegenomen en omvat nu 37 vacatures per duizend werknemers. Meer hierover in paragraaf 1.2.4.2.

Figuur 1.2.3a: Vacaturegraad^a naar sector, per eind 2017 Q2, en % mutatie t.o.v. 2016 Q2



a. De vacaturegraad is het aantal openstaande vacatures per duizend banen. Het betreft de vacaturegraad aan het einde van het kwartaal.

Bron: CBS

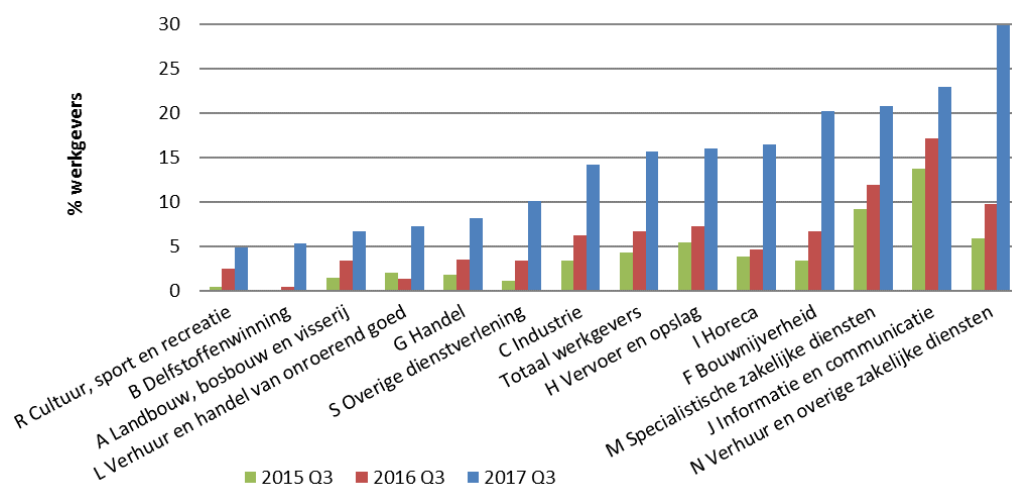
Vijf beroepsgroepen zeer krap. De spanningsindicator van het UWV geeft de verhouding tussen de vraag (openstaande vacatures) en het direct beschikbare aanbod weer (ingeschreven niet-werkende werkzoekenden bij UWV). Hoe hoger de waarde van de indicator, hoe meer gespannen de arbeidsmarkt is en hoe moeilijker het voor werkgevers is om hun vacatures te vullen. Het UWV typeert 5 beroepsgroepen als zeer krap²⁷. Dit betreffen vrachtwagenchauffeurs, bouwarbeiders afbouw, verpleegkundigen (mbo), software- en applicatieontwikkelaars en machinemonteurs. 34 beroepsgroepen worden als “krap” getypeerd. 43 als “gemiddeld” en 28 als ruim. De 3 beroepsgroepen die als “zeer ruim” worden getypeerd zijn beeldend kunstenaars, reisbegeleiders en maatschappelijk werkers.

Voorname in de sectoren Verhuur en ICT zien steeds meer werkgevers krapte als een belemmering. Er zijn een aantal sectoren waar een relatief groot en toenemend aandeel werkgevers het tekort aan voldoende gekwalificeerd personeel als een belemmering voor hun bedrijfsvoering ziet (zie figuur 1.2.3b). In de sector Verhuur geeft circa 30% van de werkgevers aan dat het tekort aan geschikt personeel een probleem voor hun bedrijfsvoering is. Opvallend is dat hier een toename van 20 procentpunt te zien is t.o.v. een jaar eerder. In de Bouw en de Horeca is deze toename t.o.v. vorig jaar groot. Dit zijn conjunctuurgevoelige sectoren. Ook in de sector Informatie en Communicatie (ICT) geeft circa 23% van de werkgevers aan het tekort aan personeel als belemmering voor de bedrijfsvoering te zien. Niet in de figuur weergegeven, maar wel opvallend, is dat in de specifieke bedrijfstak *uitzendbureaus en arbeidsbemiddeling* het aandeel werkgevers dat aangeeft het tekort aan personeel als belemmering te zien maar liefst 54% betreft²⁸.

²⁷ Cijfers 2017Q2 via [UWV \(2017\)](#). Het UWV typeert een sector of regio als “zeer krap” wanneer de spanningsindicator de waarde 2 of hoger heeft; “krap” bij 1,5 tot 2; “gemiddeld” bij 0,5 tot 1,5; “ruim” bij 0,5 tot 1,0 en “zeer ruim” bij 0 tot 0,5.

²⁸ CBS Statline (2017). Conjunctuurenquête Nederland.

Figuur 1.2.3b: Percentage werkgevers dat personeelstekort als belemmering ervaart, naar sector; 2015 Q3 – 2017 Q3



Bron: CBS

Ondanks dat er in de sectoren Handel en Zorg in beperkte mate sprake is van krapte (fig. 1.2.3a) concentreert het volume van openstaande vacatures zich wel in deze sectoren. In de sector Handel stonden in tweede kwartaal van 2017 ruim 41 duizend vacatures open. In de Gezondheids- en Welzijnszorg betrof aantal dit 27 duizend. De sector ICT, een sector waar grote krapte heerst, stonden in dezelfde periode circa 14 duizend vacatures open²⁹.

Casus: Ontwikkelingen in de bouwnijverheidsector

Zoals uit de voorgaande paragrafen blijkt neemt de spanning op de arbeidsmarkt toe maar is er nog geen sprake van algehele krapte. Echter zijn er in meerdere sectoren wel tekenen van (toenemende) krapte. Ter illustratie wordt nader ingezoomd op de bouwnijverheid. De bouwnijverheid heeft, na jaren van neergang, dit jaar een spectaculaire productiegroei doorgemaakt. Daarnaast heeft de bouw te maken met vergrijzing van het personeelsbestand, beperkte instroom van jonge arbeidskrachten en een oplopend aantal openstaande vacatures, waarbij zich ook verschillen op regionaal niveau voordoen.

Tijdens de recente economische crisis verdwenen ruim 100 duizend van de bijna 500 duizend banen in de bouw. Na jaren van krimp neemt de productiegroei in de bouw, sinds het laatste kwartaal van 2014, nu ieder kwartaal weer toe. De werkgelegenheidsgroei in de bouw kwam echter vertraagd op gang in vergelijking met andere sectoren. Pas vanaf 2017 zet ook de groei van het aantal banen in alle deelsectoren door. Voor dit jaar verwacht het UWV een groei van werknemersbanen van 5,7% en in 2018 van 2,1%³⁰. Ook voor zelfstandigen³¹ in de bouw loopt het aantal gewerkte uren flink op. In het tweede kwartaal van 2016 werkten zzp-ers in de bouw 89 miljoen uren (seizoen gecorrigeerd) en in dezelfde periode van 2017 is het aantal opgelopen naar 94 miljoen uren (idem seizoen gecorrigeerd), wat overeenkomt met 43% van de gewerkte uren in de bouw. Het herstel van de sector is vooral toe te schrijven aan de productiegroei in de woningbouw, terwijl ook de utiliteitsbouw (kantoren, bedrijfspanden, scholen en ziekenhuizen) en de grond-, weg- en waterbouw in 2017 goed aantrekken o.a. door meer investeringen in de infrastructuur. Vanaf 2018 wordt weer een afvlakking van de groei verwacht in de nieuwbouw en renovatie.

Het UWV raamt voor 2017 de banengroei op 17 duizend werknemersbanen. Naast banengroei zijn er ook veel openstaande vacatures in de bouw. Aan het eind van het tweede kwartaal van 2017 stonden er ruim 11 duizend vacatures open, bijna 2 duizend meer dan in het eerste kwartaal. Het CBS³² geeft aan dat de vacature-indicator voor de bouw aan het begin van het derde kwartaal van 2017 positief is en dit duidt erop dat het aantal vacatures de komende maanden nog verder zal toenemen. In tabel 1.2.3 is de vacatureontwikkeling tussen 2013 en (de jaarperiode tot en met het tweede kwartaal) 2017 weergegeven. De vacaturestand en het aantal nieuw ontstane vacatures nam in deze periode 2 respectievelijk 1,5 maal meer toe dan gemiddeld. Ook de gemiddeld te verwachten vacatureduur nam in de bouwnijverheid ruim 2 maal

²⁹ CBS (2017). Vacatures seizoengecorrigeerd ([link](#)).

³⁰ UWV, Arbeidsmarktprognose 2017-2018

³¹ CBS, Statline Arbeidsvolume en werkzame personen, kwartalen; Nationale rekeningen Bouwnijverheid, 2017

³² CBS, Kwartaalmonitor Bouw, tweede kwartaal, 2017

meer toe (44 t.o.v. 20 procent).

Tabel 1.2.3: Vacatureontwikkeling in de bouwnijverheid en de totale werkgelegenheid

	Bouwnijverheid			Totale werkgelegenheid		
	Openstaande vacatures	Ontstane vacatures	Verwachte vacatieduur (weken)	Openstaande vacatures	Ontstane vacatures	Verwachte vacatieduur (weken)
voortschrijdende jaargemiddelden/jaartotalen (x 1000)						
2013 Q4	3,2	20	8,2	94,7	620	7,9
2014 Q4	4,0	20	10,4	110,9	712	8,1
2015 Q4	5,2	30	9,1	132,7	824	8,4
2016 Q4	6,8	33	10,7	159,3	914	9,1
2017 Q2	8,9	39	11,8	181,0	986	9,5
mutatie 2013 Q4 / 2017 Q2 (x 1000)						
Q4'13/Q2'17	5,7	19	3,6	86,3	366	1,6
idem, %	182%	95%	44%	91%	59%	20%

Bron: CBS

Krapte in de arbeidsmarkt voor de bouw neemt snel toe

De snelle vacaturegroei in het eerste en tweede kwartaal van 2017 betekent dat voor de komende periode veel bouwbedrijven verlegen zitten om personeel. Het aantal openstaande vacatures is met 11,4 duizend het hoogst sinds begin 2009. Volgens het CBS ervaart aan het einde van het tweede kwartaal van 2017 ongeveer 1 op de 5 bouwondernemers een tekort aan goed opgeleide arbeidskrachten als belemmering voor de bedrijfsactiviteiten, tegen 1 op de 13 in het eerste kwartaal 2017³³.

De arbeidsmarkt in de bouw verkrapt snel. De vacaturegraad nam tussen het 1^e kwartaal 2015 en het 1^e kwartaal 2017 met 113% toe van 15 naar 32 openstaande vacatures per 1000 banen van werknemers en daarmee heeft deze sector de hoogste mutatie van de vacaturegraad van alle sectoren. In het tweede kwartaal van 2017 is de vacaturegraad verder opgelopen naar 37 openstaande vacatures per 1000 banen van werknemers. Ook de ontwikkeling van de spanningsindicator wijst in de richting van krapte in deze sector. Maar er zijn wel verschillen tussen de twee grote subsectoren. Voor de afbouw stond de spanningsindicator in het tweede kwartaal van 2016 op 1,86 (krap) en deze loopt op naar 4,47 (zeer krap) in het tweede kwartaal van 2017. Voor de ruwbouw liep de spanningsindicator in dezelfde periode op van 0,73 (gemiddeld) naar 2,01 (krap). Het personeelstekort in de sector als geheel vormt volgens de sector zelf een bedreiging voor verdere productiegroei in de bouw³⁴.

Het UWV wijt het ontstaan van de krapte in de bouw deels aan de vergrijzing van de sector maar ook aan de afgenomen instroom vanuit de bouwopleidingen³⁵. De bouw heeft in vergelijking met andere sectoren weinig werknemers die jonger zijn dan 25 jaar. Zo'n 25% van het personeelsbestand is 55-plus. Het aantal jongeren dat op het mbo kiest voor een opleiding tot timmerman, metselaar, loodgieter of installatiemonteur nam tijdens de crisis sterk af. Volgens cijfers van het DUO (2016, 2017) daalde de deelname van jongeren aan de mbo-opleidingen bouw en infra tussen 2011 en 2016 met 38% (van 18.500 naar 11.500). Het aantal bbl-leerlingen daalde zelfs met 53% van 10.800 naar 5.000. Daling van de instroom in de mbo-bouwopleidingen is deels toe te schrijven aan de daling van de leerlingaantallen in het mbo. Maar door de crisis, waarbij het voor jongeren lastig was om een leerwerkbaan te vinden in specifiek de bouwsector, is het aantal jongeren in de bouw verder afgenomen.

Het wordt voor de sector steeds moeilijker om vakmensen te vinden. Beroepen³⁶ waar op dit moment naar verhouding de meeste nieuwe vacatures ontstaan in relatie tot het beschikbare aanbod aan werkzoekenden zijn: bouw-timmerman (mbo 1-2); installatiemonteur dakwerk, sanitair, verwarming, gas- en waterleiding (mbo3-4); metselaar (mbo 1-2); monteur elektrische installaties(mbo 3-4); onderhoudsmonteur (mbo 3-4)en onderhoudsschilder (mbo 1-2). Ook aan werkvoorbereiders, planners en voormannen (mbo 4 en hoger) is grote behoefte.

Regionale verschillen in krapte in de bouw

Om een beeld te krijgen van krapte op de regionale arbeidsmarkt voor de bouw wordt gebruik gemaakt van de spanningsindicator van het UWV voor het tweede kwartaal 2017. Uit de waarde van de spanningsindicator voor de beroepen bouwarbeiders afbouw en ruwbouw voor de regio's Groningen, Friesland en Drenthe blijkt dat in

³³ CBS, Kleine bouwbedrijven halen grootste omzet, 2017

³⁴ UWV (2017). Spanningsindicator ([link](#)).

³⁵ UWV, Arbeidsmarktprognose 2017-2018

³⁶ UWV, Kansrijke beroepen: waar is de arbeidsmarkt krap? Landelijk overzicht, 2017

die regio's de arbeidsmarkt ruim tot zeer ruim is voor bouwarbeiders. In deze regio's is het aantal werklozen per vacature sowieso ook het hoogst en is er in z'n algemeenheid is daar sprake van een ruime arbeidsmarkt.³⁷ Ook in Helmond-De Peel en in Midden Limburg is sprake van een ruime tot zeer ruime arbeidsmarkt voor deze beroepsgroepen in de bouw. Uit de spanningsindicator van de regio's Midden-Utrecht, Flevoland, Groot Amsterdam, Noord Holland Noord en Haaglanden blijkt dat de arbeidsmarkt voor de werknemers in de afbouw en ruwbouw krap tot zeer krap te zijn. Gelukkig kent de bouwsector, die vaak door het hele land opereert, al de traditie van grote mobiliteit tussen regio's.

Aanpassingsmechanismen in de bouwmarkt

Hoewel verwacht wordt dat de werkgelegenheid in de bouwsector vanaf 2018 zal afvlakken, is er de komende vijf tot tien jaar een forse instroom van arbeidskrachten nodig. Dit voor een deel om de arbeidsvraag op te vangen, maar ook voor de vervanging van werknemers, die vanwege pensioen³⁸ of om andere redenen uitstromen. Het aantal leerlingen dat een mbo opleiding voor de bouw volgt is sinds het uitbreken van de crisis fors afgenomen en is voor de komende jaren niet toereikend om in de benodigde instroom te voorzien.

Ook voor de bouw geldt dat er bij het ontstaan van tekorten, aanpassingsmechanismen op gang komen. Aanpassingen worden nu al gezocht in technologische innovaties, zoals de inzet van robots, het werken met 3-D printers en meer modulair bouwen (prefab). Maar aanpassingen kunnen ook gezocht worden in verbetering van de primaire en secundaire arbeidsvoorwaarden (prijsmechanisme). Zo kan verhoging van het salaris en verbetering van carrièreperspectieven voor werknemers op verschillende opleidingsniveaus in de bouw, tot gevolg hebben dat er meer mensen na hun opleiding maar ook meer mensen vanuit andere sectoren in de bouw komen werken of dat het zittend personeel behouden blijft. De toenemende baanzekerheid in de bouwsector kan ertoe leiden dat er meer studenten kiezen voor een bouwopleiding. Ook kan de sector, door een nog actievere rol in de opleiding van jongeren te nemen, meer toekomstige werknemers aan zich binden. Door werk uit te besteden aan onderaannemers met eigen personeel, proberen veel bedrijven in te spelen op het capaciteitstekort. Ook het inhuren van zzp-ers, het aannemen van BBL-leerlingen in opleiding en het aantrekken van uitzendkrachten of bouw hulpen uit Midden- en Oost Europa kunnen soelaas bieden voor het personeelstekort³⁹.

1.3 Tot slot

In dit hoofdstuk is de stand van de Nederlandse arbeidsmarkt in beeld gebracht. De arbeidsmarkt is grotendeels hersteld van de gevolgen van de wereldwijde financiële- en economische crisis. Toch hebben arbeidsmarktindicatoren zoals de werkloosheid, het aantal vacatures en de spanningsindicator nog niet het niveau van voor de crisis bereikt.

De sterke economische groei waar Nederland op dit moment mee te maken heeft (naar verwachting 3,3% in 2017 en 2,5% in 2018) resulteert in een snel aantrekkende arbeidsmarkt. De werkloosheid is inmiddels (september 2017) al gedaald naar 4,7% van de beroepsbevolking (422 duizend personen).

De aantrekkende arbeidsmarkt resulteert in een verkrappende arbeidsmarkt, hoewel er op macro-niveau nog geen sprake is van algehele krapte en de arbeidsmarkt ruimer is dan voor de crisis. Wel zijn er al tekenen van krapte op de arbeidsmarkt in specifieke regio's (o.a. Zeeland en Midden-Utrecht) en/of sectoren (o.a. ICT). In alle regio's en vrijwel alle sectoren is de krapte het afgelopen jaar toegenomen en is de verwachting dat deze blijft toenemen.

Wanneer de arbeidsmarkt verkrapt zullen er verschillende aanpassingsmechanismen in werking treden. De prijs van arbeid, uitgedrukt in primaire (lonen) en secundaire arbeidsvoorwaarden, zullen stijgen. Het CPB voorziet een stijging van de contractlonen in 2017 van 1,6% en in 2018 van 2,2%⁴⁰. Daarnaast zullen werkgevers noodgedwongen minder kieskeurig worden in de kwaliteit

³⁷ CBS, Statline, 2^e kwartaal 2017

³⁸ Gemiddelde leeftijd bouw personeel is 40 jaar en de gemiddelde pensioenleeftijd is 63,6 jaar; in 2016 telde de bouw 56 duizend 55-plussers, CBS, Statline 2017

³⁹ EIB (2017), Bouw in beeld 2015-2016

⁴⁰ CPB (2017) MEV 2018 ([link](#)); p. 11.

van werknemers. Bedrijven verlagen bijvoorbeeld hun selectiecriteria, nemen werknemers aan voor functies boven hun opleidingsniveau of met een achtergrond in een andere sector. Zowel de stijging van lonen (werken wordt aantrekkelijker) als het verlagen van de selectiecriteria (meer mensen raken geïnteresseerd) zullen arbeidsaanbod ontlokken. Op dit moment wordt er een substantiële groep potentiële werknemers niet (ten volle) benut. In het tweede kwartaal van 2017 betrof dit onbenut potentieel – inclusief deeltijdwerkers die meer uren willen werken – 1,3 miljoen personen, circa 650 duizend uitgedrukt in voltijdbanen. De genoemde mechanismen zullen een deel van dit onbenut potentieel aanmoedigen om zich actief op de arbeidsmarkt aan te bieden⁴¹.

Navolgend hoofdstuk 2 gaat verder in op de ontwikkeling van werkgelegenheid en werkloosheid over de periode 2014-2017, uitgesplitst naar een aantal relevante (persoons)kenmerken. Hoofdstuk 3 geeft een schets van de ontwikkelingen op het terrein van inkomenswaarborg en in hoofdstuk 4 staan re-integratievoorzieningen en het aantal gestarte banen na re-integratie centraal.

⁴¹ CPB (2017) Economische analyse van korte en lange termijn knelpunten op de arbeidsmarkt, p. 11 ([link](#)). Andere aanpassingsmechanismen op de arbeidsmarkt, die niet (direct) een prikkel zijn voor inactieven om de arbeidsmarkt te betreden zijn het investeren in werknemers die direct beschikbaar zijn uit een andere regio of ander land; het verplaatsen van het productieproces naar een andere regio of ander land; en het vervangen van arbeid voor kapitaal. Hierbij worden mensen (deels) vervangen door machines en/of robots. Het belang van verschillende mechanismen verschilt per sector, beroepsgroep, opleidingsniveau en regio.

2. Werkgelegenheid en werkloosheid

2.1 Inleiding

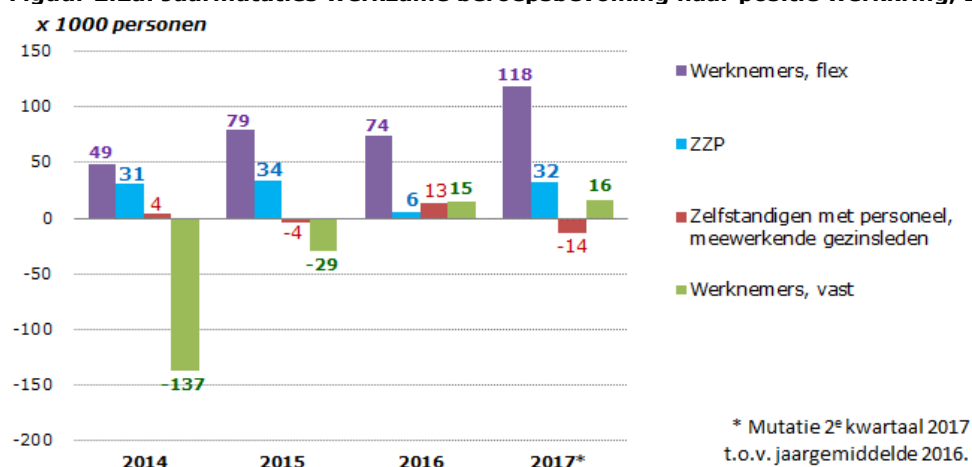
In dit hoofdstuk staat de jaarontwikkeling van de werkgelegenheid (paragraaf 2.2) en de werkloosheid (paragraaf 2.3) in de periode 2014-2017 centraal. Er wordt een vergelijking gemaakt met de ontwikkeling in andere EU-landen en er wordt aandacht besteed aan verschillen in ontwikkeling naar kenmerken als positie werkkring, economische sector, vacaturegraad, dynamiek op de arbeidsmarkt en naar persoonskenmerken (geslacht, leeftijd, herkomstgroepering en opleidingsniveau).

2.2 Werkgelegenheid

De omvang van de werkzame beroepsbevolking (zelfstandigen en werknemers) bedroeg in het 2^e kwartaal 2017 gemiddeld 8553 duizend, 339 duizend meer dan het jaargemiddelde 2014 (+4,1%). De stijging zat vooral bij flexwerkers (271 duizend, +16,1%) en zelfstandigen zonder personeel (72 duizend, +7,3%), zie figuur 2.2a.

In 2016-2017 was er voor het eerst sinds 2008 weer sprake van een toename (met 31 duizend, +0,6%) van het aantal werknemers met een vast dienstverband. In de periode 2009-2015 daalde het aantal vaste werknemers met 577 duizend, een daling met 10% ten opzichte van 2008. Het percentage werknemers met een vast dienstverband op het totaal aantal werkenden daalde hiermee van 68,4% in 2008 naar 60,5% in (het 2^e kwartaal van) 2017. In 2017 steeg ook het aantal zelfstandigen zonder personeel (zzp'ers) weer aanzienlijk (met 33 duizend, +3,1%) na een dip in 2016 (6 duizend, +0,6%).

Figuur 2.2a: Jaarmutaties werkzame beroepsbevolking naar positie werkkring, 2014-2017



Bron: SZW, op basis van CBS

Banen van werknemers naar sector

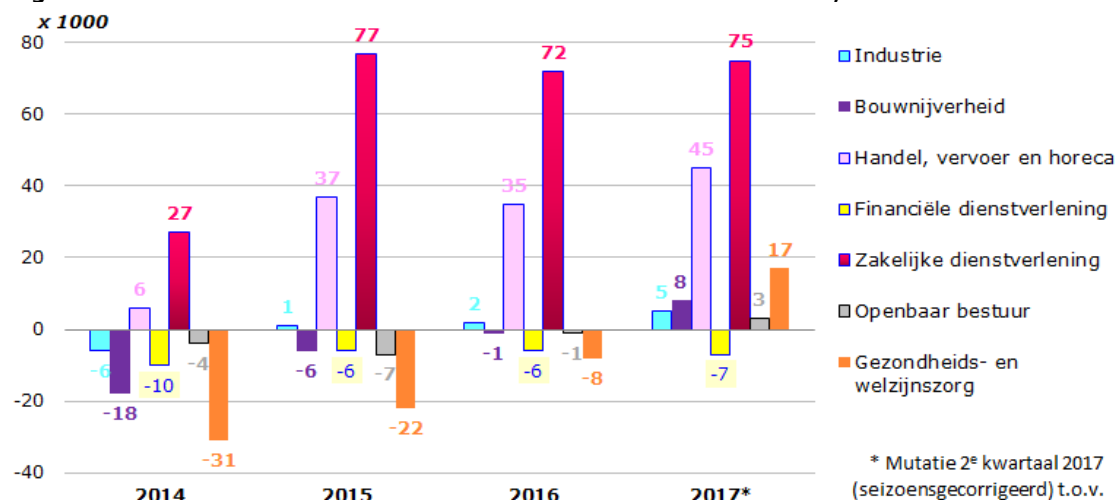
Het totaal aantal banen van werknemers bedroeg in het 2^e kwartaal van 2017 8092 duizend (voor seizoen gecorrigeerd), dat is 362 duizend meer dan gemiddeld in 2014 (+4,7%). Deze toename komt voor het grootste deel op het conto van de zakelijke dienstverlening en de sector 'Handel, vervoer en horeca', met een toename ten opzichte van 2014 met 223 (+16,3%) respectievelijk 118 duizend (+5,9%) banen, zie figuur 2.2b. De groei van de zakelijke dienstensector met 223 duizend banen bestaat vrijwel geheel uit uitzendbanen (186 duizend, +30,8%).⁴²

In 2017 is alleen in de financiële dienstverlening nog sprake van een daling van het aantal banen (met 7 duizend, -3,0%). Voor het eerst sinds 2012 groeide in 2017 ook het aantal banen in de

⁴² Zie ook CBS-artikel 'Grootste stijging uitzenduren in ruim 10 jaar', 31 augustus 2017 (<https://www.cbs.nl/nl-nieuws/2017/35/grootste-stijging-uitzenduren-in-ruim-10-jaar>).

zorgsector weer (met 19 duizend, +1,5%). De voorlaatste groei van het aantal banen in de bouw (2008) en bij het openbaar bestuur (2010) was nog langer geleden.

Figuur 2.2b: Jaarmutaties aantal banen van werknemers naar sector, 2014-2017

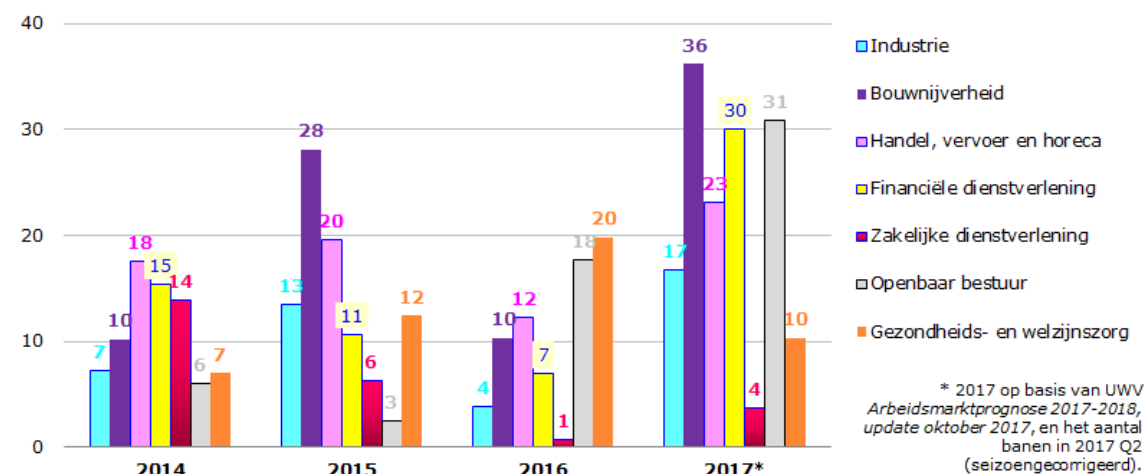


Bron: SZW, op basis van CBS

Vacaturegraad naar sector

De vacaturegraad (het aantal nieuw ontstane vacatures per duizend banen) daalde van 128 in 2008 naar 80 in 2013, en steeg vervolgens naar 116 in 2016. In alle sectoren nam de vacaturegraad in de periode 2014-2016 toe, maar de stijging was relatief het grootst in de bouwnijverheid (79%), openbaar bestuur (72%) en de zorgsector (62%), zie figuur 2.2c. In 2017⁴³ zet de stijging zich voort, naar een (verwachte) gemiddelde vacaturegraad van 131. In alle sectoren neemt de vacaturegraad toe. De stijging is volgens UWV-prognose ook in 2017 relatief het sterkst bij het openbaar bestuur (158%) en de bouwnijverheid (137%). De toename is relatief klein in de sector zakelijke dienstverlening, waar de toename van het aantal ontstane vacatures achterblijft bij de sterke groei van het aantal (uitzend)banen. De sector 'Handel, vervoer en horeca' heeft (volgens prognose van het UWV) in 2017 de hoogste vacaturegraad, met 189 nieuw ontstane vacatures per 1000 banen; De vacaturegraad is in 2017 het laagst in het openbaar bestuur (93) en de industrie (98).

Figuur 2.2c: Jaarmutaties aantal ontstane vacatures per 1000 banen van werknemers naar sector, 2014-2017



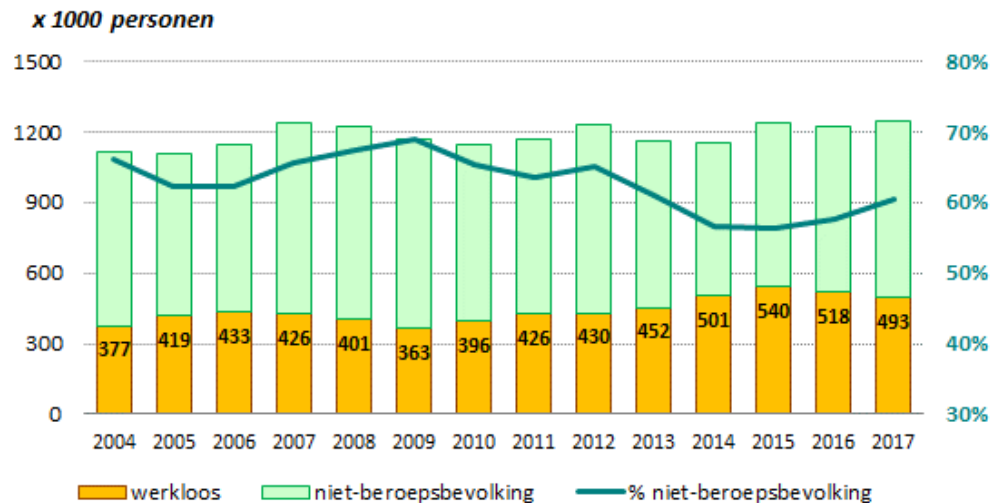
Bron: SZW, op basis van CBS

⁴³ De cijfers 2017 zijn gebaseerd op het aantal ontstane vacatures volgens prognose van het UWV, Arbeidsmarktprognose 2017-2018, update oktober 2017.

Dynamiek op de arbeidsmarkt

De dynamiek op de arbeidsmarkt is groot, ook in recessieperioden als 2003–2005 en 2008–2014. Uit statistieken van het CBS blijkt dat over de gehele periode 2004–2017 elk jaar 1,1 à 1,2 miljoen niet-werkzame personen werk vonden, zie figuur 2.2d. Wel verandert onder invloed van de conjunctuur het aandeel niet-werkzame personen dat vanuit de niet-beroepsbevolking werk vindt: wanneer de arbeidsmarkt aantrekt stijgt dit aandeel, en wanneer de arbeidsmarkt verslechtert daalt dit aandeel.

Figuur 2.2d: Niet-werkzame baanvinders naar arbeidsmarktpositie bij aanvang kwartaal baanvondst, jaargemiddelden t/m het 2^e kwartaal in de periode 2004–2017

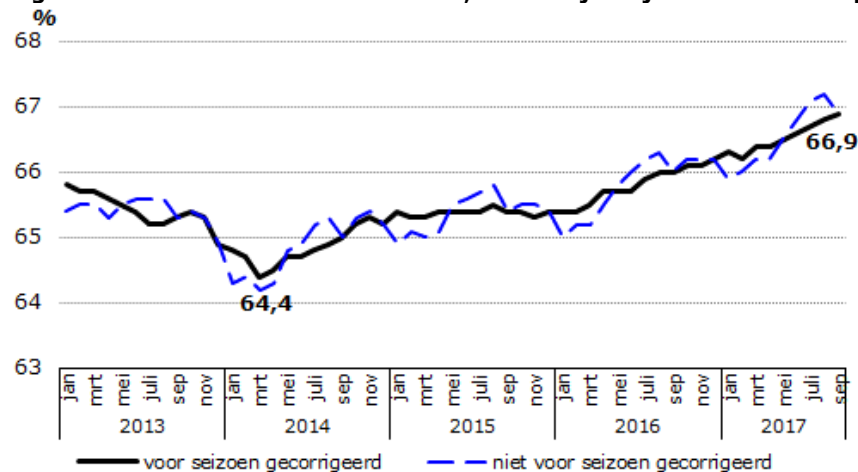


Bron: CBS

2.2.1 Ontwikkeling netto arbeidsdeelname

De netto arbeidsdeelname betreft het aantal werkenden als percentage van de bevolking 15-74 jaar. Eind 2008, bij de start van de recessie, bedroeg de arbeidsdeelname 68,2 procent, en is sindsdien gezakt naar een laagste punt in maart 2014 (64,4 procent). Sindsdien is de netto arbeidsdeelname weer gestegen, naar 66,9 procent in september 2017 (figuur 2.2.1a).

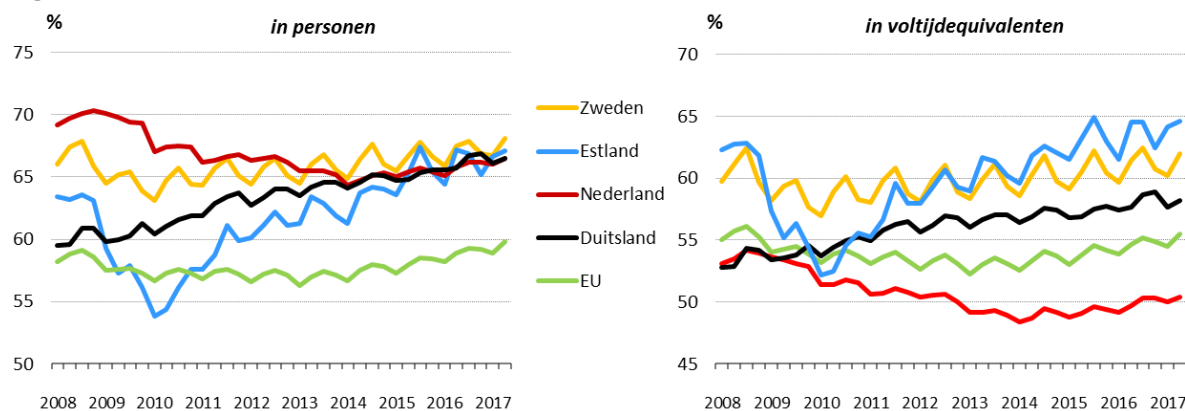
Figuur 2.2.1a: Netto arbeidsdeelname, maandcijfers januari 2013 – september 2017



Bron: CBS

Ondanks de daling van de arbeidsdeelname sinds 2008 staat Nederland (66,5 procent, ex aequo Duitsland) in het 2^e kwartaal 2017 nog op de derde plaats van EU-landen met de hoogste arbeidsdeelname gemeten in personen, achter Zweden (68,1 procent) en Estland (67,1 procent).

Figuur 2.2.1b: Netto arbeidsdeelname internationaal, 1^e kwartaal 2008 – 2^e kwartaal 2017



a. Aandeel werkzame personen en voltijdequivalenten (werkzame personen omgerekend naar voltijders met 40-urige werkweek) in procenten van de totale bevolking 15-74 jaar.

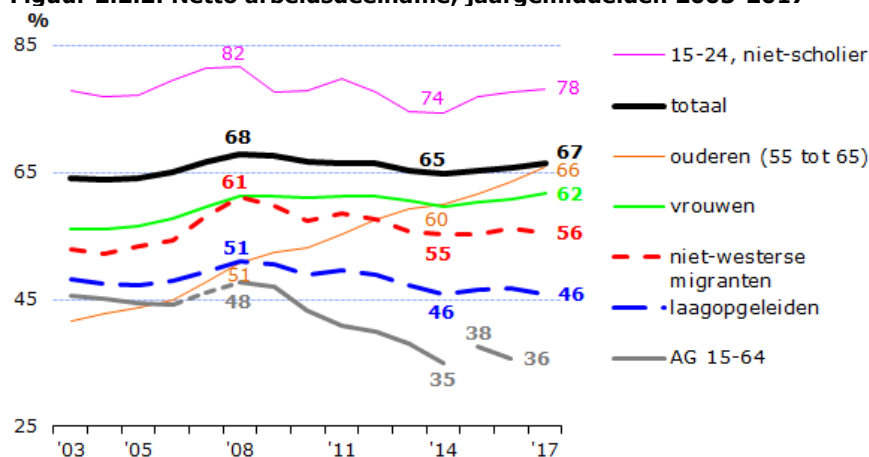
Bron: Eurostat

Omdat in Nederland relatief veel in deeltijd (korter dan 35 uur per week) wordt gewerkt is in Nederland de netto arbeidsdeelname in voltijdequivalenten relatief laag. Deze is in het 2^e kwartaal 2017 50,4 procent, tegenover 55,5 procent gemiddeld in de EU (omgerekend naar voltijders met een 40-urige werkweek), zie rechterkant figuur 2.2.1b.

2.2.2 Ontwikkeling netto arbeidsdeelname naar persoonskenmerken

De (netto) arbeidsdeelname van personen 15-74 jaar is na de daling tussen 2008 en 2014 (van gemiddeld 67,9 naar 64,9 procent) deels hersteld, zie figuur 2.2.2. Het CPB verwacht dat de arbeidsdeelname in 2017 uitkomt op een jaargemiddelde van 66,7 procent.⁴⁴

Figuur 2.2.2: Netto arbeidsdeelname, jaargemiddelden 2003-2017^a



a. De jaarcijfers 2017 zijn hier geschat op basis van het jaarcijfer 2016 + de mutatie tussen het 2^e kwartaal 2016 en het 2^e kwartaal 2017.

Bron: CBS

Door de sterke groei van de bevolking 15-74 jaar (sinds 2008 met circa 550 duizend personen) onderschat de ontwikkeling van de arbeidsdeelname het herstel van de werkgelegenheid: in de periode 2015-2017 stijgt het aantal werkzame personen – naar schatting van het CPB – in totaal met 361 duizend werkzame personen, na een daling tussen 2008 en 2014 met 144 duizend werkzame personen. Per saldo komt het aantal werkenden in 2017 dus 217 duizend hoger uit dan in 2008, ondanks de afname van de arbeidsdeelname van 67,9 naar 66,7 procent.

De afname van het aantal werkenden tussen 2008 en 2014 vond plaats in de leeftijdscategorie 15 tot 55 jaar, met 466 duizend, terwijl het aantal werkende 55-plussers steeg met 322 duizend. Ook

⁴⁴ Centraal Planbureau, *Macro Economische Verkenning 2018*, 19 september 2017.

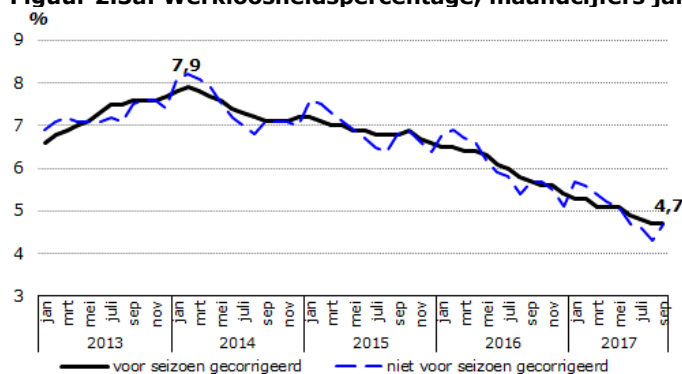
in de periode 2015-2017 was de toename van het aantal werkenden geconcentreerd bij de ouderen, in de leeftijdscategorie 55 tot 65 jaar (+185 duizend werkenden) en, in mindere mate, 65-plussers (+15 duizend). De (netto) arbeidsparticipatie van ouderen 55-64 jaar steeg sinds 2008 in totaal met ruim 15 procentpunt, van 51 naar 66 procent (ruim 420 duizend werkenden) en van 65-plussers met 3,3 procentpunt (100 duizend werkenden).

In scherp contrast hiermee is de arbeidsdeelname van arbeidsgehandicapten sinds 2008 alleen maar verder gedaald, naar schatting met circa 15 procentpunt. De arbeidsdeelname van arbeidsgehandicapten in de leeftijd 15-64 jaar ligt in 2016 met 36 procent op de helft van de gemiddelde arbeidsdeelname van niet-arbeidsgehandicapte personen 15-74 jaar (72 procent).⁴⁵

2.3 Werkloosheid

In februari 2014 is met 7,9 procent van de beroepsbevolking 15-74 jaar (voor seizoen gecorrigeerd) een werkloosheidsniveau bereikt dat in lange tijd niet zo hoog is geweest. Hierna is de werkloosheid gaan dalen en bedraagt in september 2017 4,7 procent (figuur 2.3a). Dat is nog steeds boven het jaargemiddelde 2008 (3,7 procent).

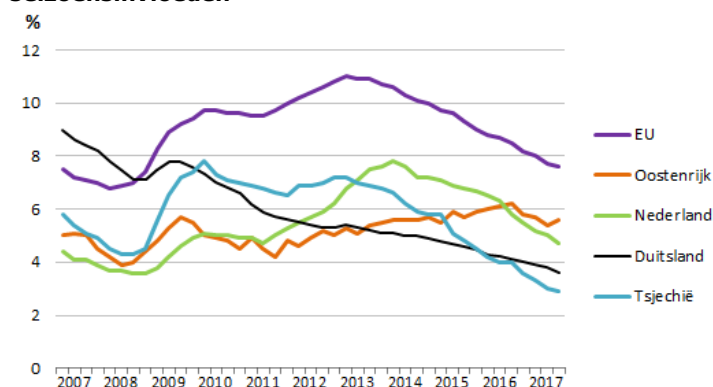
Figuur 2.3a: Werkloosheidspercentage, maandcijfers januari 2012 - september 2016



Bron: CBS

Internationaal behoorde Nederland tot het jaar 2012 steeds tot de top 3 landen in de EU met de laagste werkloosheid. Doordat de werkloosheidsstijging in Nederland langer aanhield dan gemiddeld in de EU is Nederland echter teruggezakkt naar de 6^e plaats in augustus 2017 (4,7%, tegenover 7,6% gemiddeld in de EU). Tsjechië heeft in augustus 2017 de laagste werkloosheid (2,9%) met Duitsland op de 2^e plek (3,6%); Oostenrijk, dat in 2012 nog de laagste werkloosheid had, staat in augustus 2017 op de 9^e plaats, met 5,6% (figuur 2.3b).

Figuur 2.3b: Werkloosheidspercentage internationaal 2007 – 3^e kwartaal 2017^a, gecorrigeerd voor seizoensinvloeden



a. De cijfers 3^e kwartaal 2017 zijn gebaseerd op de voor seizoen gecorrigeerde maandcijfers augustus 2017.

Bron: Eurostat

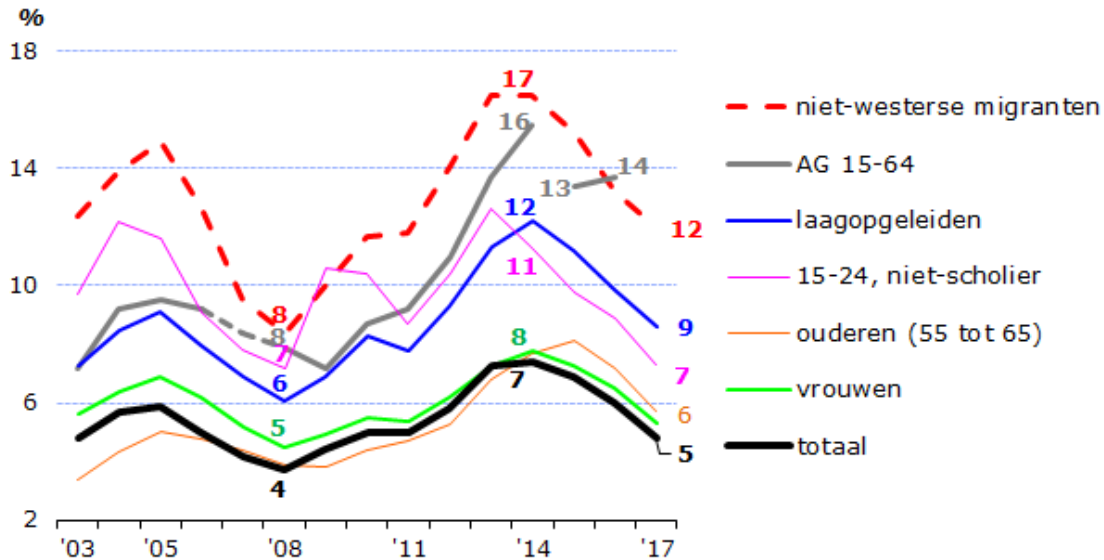
⁴⁵ Zie CBS Statline, tabel 'Arbeidsdeelname; arbeidsgehandicapten', 14 februari 2017:

<http://statline.cbs.nl/Statweb/publication/?DM=SLNL&PA=83322NED&D1=a&D2=0&D3=0,2&D4=a&D5=l&HDR=G4,G3,G1,G2&STB=T&VW=T>.

2.3.1 Ontwikkeling werkloosheid naar persoonskenmerken

Het aantal werklozen is tussen 2008 en 2014 (ruim) verdubbeld, van 318 naar 660 duizend werklozen. Het gemiddelde werkloosheidspercentage steeg daarmee van 3,7 naar 7,4 procent, ofwel een stijging met 3,7 procentpunt. De stijging was het grootst voor niet-westerse migranten (+8,1 procentpunt) en arbeidsgehandicapten (AG) 15-64 jaar (+7,6 procentpunt), en het kleinst voor vrouwen en ouderen (+3,3 respectievelijk +3,8 procentpunt), zie figuur 2.3.1.

Figuur 2.3.1: Werkloosheidspercentage, 2003–2017^a



a. Alle jaarcijfers 2017 zijn hier geschat op basis van het jaarcijfer 2016 + de mutatie tussen het 2^e kwartaal 2016 en het 2^e kwartaal 2017.

Bron: CBS

Vanaf maart 2014 daalt de werkloosheid. Het jaargemiddelde 2017 zal naar verwachting van het CPB uitkomen op 4,9 procent, 2,5 procentpunt lager dan in 2014. De werkloosheid van niet-westerse migranten daalt sinds 2014 het sterkst (met circa 5 procentpunt). De werkloosheid van ouderen (55 tot 65 jaar) steeg nog door in 2015, maar zal in 2017 naar verwachting minder dan 1 procentpunt boven het verwachte gemiddelde van 4,9 procent uitkomen.

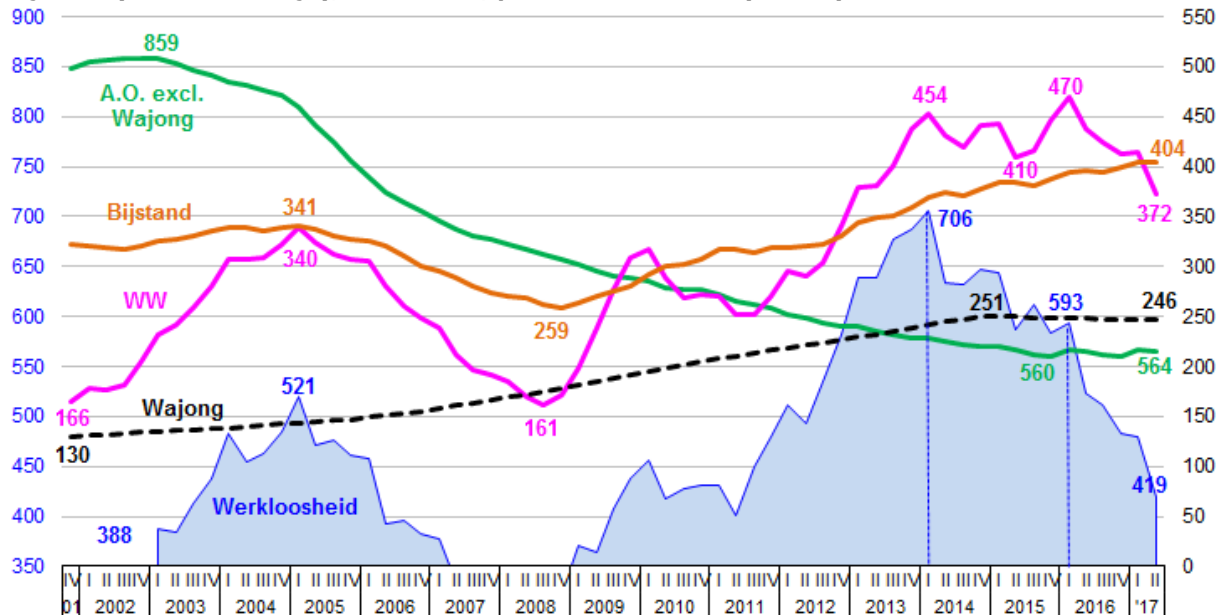
De combinatie van de relatief hoge werkloosheid onder jongeren en onder niet-westerse migranten leidt ertoe dat de werkloosheid onder (niet-onderwijsvolgende) migrantenjongeren extra hoog is, in 2017 naar verwachting circa 16 procent.

3. Inkomenswaarborg

3.1 Inleiding

Dit hoofdstuk schetst de ontwikkelingen op het terrein van inkomenswaarborg (inkomensvoorzieningen en inkomensverzekeringen). Figuur 3.1 geeft een blik op de ontwikkeling sinds 2001.

Figuur 3.1: Aantal werklozen, en aantal uitkeringen arbeidsongeschiktheid (A.O.), Wajong, WW en bijstand (tot AOW-leeftijd), vanaf 2001, per ultimo kwartaal (x 1000)^a



- a. Linkeras: A.O.-uitkeringen (excl. Wajong), en omvang werkloze beroepsbevolking (werkloosheid);
 Rechteras: uitkeringen WW, bijstand en Wajong.
 Bijstand betreft het aantal uitkeringen aan huishoudens op grond van de Wet werk en bijstand (WWB, t/m 2014) en de Participatiewet (vanaf 2015).

Bron: UWV, CBS

Sinds de aanvang van de recessie eind 2008 is het aantal WW-uitkeringen bijna verdrievoudigd, van 161 duizend naar 454 duizend eind maart 2014. Met het aantrekken van de arbeidsmarkt daalde het WW-volume hierna aanvankelijk (naar 410 duizend uitkeringen medio 2015), maar deze daling werd meer dan tenietgedaan door een stijging naar 470 duizend WW-uitkeringen per eind maart 2016. Laatstgenoemde stijging is grotendeels veroorzaakt door een administratief registratie-effect als gevolg van de invoering van de Wet werk en zekerheid (Wwz) per 1 juli 2015. De Wwz heeft een structureel verhogend effect op het WW-volume (paragraaf 3.2).

De omvang van de werkloze beroepsbevolking daalde van eind maart 2014 tot medio 2017 met 287 duizend werklozen, van 706 naar 419 duizend (-41%). In dezelfde periode daalde het aantal WW-uitkeringen per saldo met 82 duizend, van 454 naar 372 duizend WW-uitkeringen (-18%).

Het bijstandsvolume reageert minder sterk, en ook wat trager, op conjuncturele ontwikkelingen dan het WW-volume. Onder andere door de invoering van de Participatiewet per 1 januari 2015, waarmee meer arbeidsbeperkten een beroep doen op de bijstand, is het aantal bijstandsuitkeringen (tot AOW-leeftijd) na maart 2014 door blijven groeien (van 370 duizend per eind maart 2014 naar 404 duizend medio 2017), waar het aantrekken van de arbeidsmarkt normaal gesproken zou hebben geleid tot een afname van het bijstandsvolume (zie verder paragraaf 3.3).

Het aantal Wajonguitkeringen is tussen eind 2001 en eind 2014 bijna verdubbeld, van 130 naar 251 duizend uitkeringen. Door de aanscherping van de Wet Wajong met ingang van 2015 vond een omslag plaats van een continue stijging van het Wajong-volume (met een kleine 12 duizend uitkeringen per jaar) naar een daling. Medio 2017 bedroeg het aantal Wajong-uitkeringen

duizend. Het aantal arbeidsongeschiktheidsuitkeringen exclusief Wajong daalde van 859 duizend eind maart 2003 naar 560 duizend eind 2015 (-35%), maar is daarna weer iets gestegen, naar 564 duizend medio 2017 (paragraaf 3.4).

3.2 WW-uitkeringen

In de eerste helft van 2015 daalde het aantal WW-uitkeringen nog, maar nam in de volgende drie kwartalen toe, van 410 duizend per eind juni 2015 naar 470 duizend per eind maart 2016, terwijl het aantal werklozen in dezelfde periode van drie kwartalen nauwelijks (met 5 duizend) steeg. Eerst met ingang van april 2016 daalde het aantal WW-uitkeringen verder, met een kleine 100 duizend (-21%), naar 372 duizend medio 2017. In dezelfde periode (tussen eind maart 2016 en eind juni 2017) daalde het aantal werklozen met 174 duizend (-29%).

Genoemde verschillen in ontwikkeling tussen het WW-volume en het aantal werklozen is voor een belangrijk deel het gevolg van de invoering van de Wet werk en zekerheid (Wwz) per 1 juli 2015. De Wwz heeft een structureel verhogend effect op het WW-volume. Enerzijds is dit een beleidsmatig beoogd effect doordat mensen die tegen lager loon gaan werken een aanvulling uit de WW behouden en anderzijds een administratief effect doordat het recht op uitkering pas definitief wordt beëindigd wanneer vaststaat dat er voldoende inkomsten zijn.⁴⁶

De instroom in de WW was in de meest recente 12-maandsperiode (september 2016 – augustus 2017) 95 duizend uitkeringen kleiner dan in de voorafgaande 12-maandsperiode, zie tabel 3.2a. De instroomkans (WW-instroom in % van het gemiddeld aantal werknemers) daalde daarmee van 7,7 naar 6,2 procent van het aantal werknemers. De afname van de kans op instroom in de WW was (met 1,8 procentpunt) het grootst voor werknemers in de leeftijd 25-34 jaar, en het kleinst voor jonge werknemers 15-24 jaar (1,1 procentpunt).

Tabel 3.2a: Instroom(kans) in de WW naar leeftijd, 2016-2017

	Instroom in de WW (x 1000)						idem, in % van het gemiddeld aantal werknemers					
	Totaal	15-24	25-34	35-44	45-54	55-64	Totaal	15-24	25-34	35-44	45-54	55-64
sept.'15 - aug.'16	528	55	149	115	121	86	7,7	4,7	9,8	8,0	7,4	7,9
sept.'16 - aug.'17	433	44	125	93	97	74	6,2	3,6	8,0	6,6	5,9	6,5

Bron: SZW, op basis van UWV

De uitstroom uit de WW was in de meest recente 12-maandsperiode (september 2016 – augustus 2017) 23 duizend uitkeringen kleiner dan in de voorafgaande 12-maandsperiode, zie tabel 3.2b. Deze daling ging gepaard met een lichte afname van het aandeel uitstroom wegens werkhervatting van 34,6 naar 34,2 procent. In vergelijking met voorgaande jaren zijn deze percentages werkhervatters relatief klein. Dit kan grotendeels worden toegeschreven aan het administratieve registratie-effect van de invoering van de WWZ per 1 juli 2015. Hierdoor is namelijk sprake van een sterke toename van de categorie 'Overige (administratieve) reden uitstroom'.

Tabel 3.2b: Uitstroom uit de WW naar leeftijd, 2016-2017

	Uitstroom uit de WW (x 1000)						wv: wegens werkhervatting (in % totale uitstroom)					
	Totaal	15-24	25-34	35-44	45-54	55-64	Totaal	15-24	25-34	35-44	45-54	55-64
sept.'15 - aug.'16	521	50	141	113	122	93	34,6	19,6	32,0	41,1	42,9	28,1
sept.'16 - aug.'17	498	45	134	104	115	100	34,2	20,2	31,3	40,3	42,8	28,1

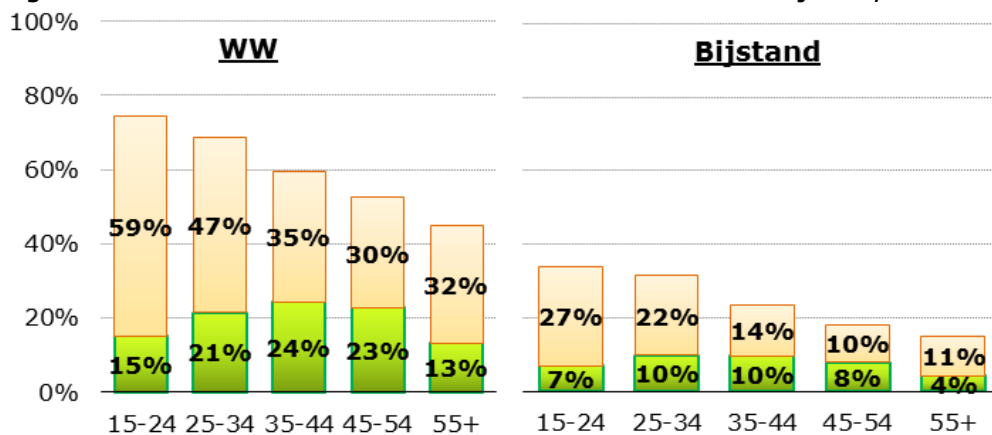
Bron: SZW, op basis van UWV

De kans om binnen 6 maanden uit de WW te stromen (berekend op basis van de jaaruitstroom uit de WW in % van het WW-bestand bij aanvang jaar + de WW-jaarinstroom) bedroeg, gemiddeld over de 12-maandsperiode september 2016 – augustus 2017, 58 procent. Deze uitstroomkans neemt af bij het stijgen van de leeftijd, van 74 procent voor jongeren (15-24 jaar) tot 45 procent

⁴⁶ Zie voor nadere toelichting en kwantificering van de gevolgen van de invoering van de WWZ: UWV Kennisverslag 2016-4, *Wat gebeurt er met de WW?*, 9 mei 2016 (<http://www.uwv.nl/overuwv/kennis-cijfers-en-onderzoek/kennis-onderzoeken/uwv-kennisverslag-2016-4.aspx>), en UKV 2016-7, *Inkomstenverrekening in de WW*, 30 juni 2016 (<http://www.uwv.nl/overuwv/kennis-cijfers-en-onderzoek/kennis-onderzoeken/ukv-2016-7--inkomstenverrekening-in-de-ww.aspx>).

voor ouderen (55-64 jaar), zie linkerkant van figuur 3.2. De kans op uitstroom wegens werkhervatting vanuit de WW neemt daarbij af van 24 procent voor personen 25-34 jaar tot 13 procent voor 55-plussers.

Figuur 3.2: Uitstroomkans binnen 6 maanden^a vanuit de WW en bijstand; naar leeftijd, 2017^b



a. Berekend als $\text{jaaruitstroom} \times 100\% / (\text{bestand aan het begin} + \text{jaarinstream})$.

b. Voor WW-uitkeringen de jaarperiode september 2016 – augustus 2017; voor bijstandsuitkeringen de jaarperiode van het 2^e kwartaal 2016 tot en met het 1^e kwartaal 2017.

Bron: SZW, op basis van UWV, CBS

3.3 Bijstandsuitkeringen

Ondanks het aantrekken van de arbeidsmarkt is het aantal bijstandsuitkeringen (tot AOW-leeftijd) tussen eind 2014 en medio 2017 doorgestegen, van 377 naar 404 duizend. Dit wordt veroorzaakt door nieuwe wetgeving per 1 januari 2015 – de Participatiewet en de nieuwe Wajong 2015 – en de groei van het aantal asielzoekers dat een verblijfsvergunning heeft gekregen, waarna ze een beroep kunnen doen op de bijstand.

Met de Participatiewet stromen meer arbeidsbeperkten in de bijstand in, vooral door de aanscherping van de Wajong. Van de nieuwe jonggehandicapten hebben vanaf 2015 alleen degenen die volledig en duurzaam arbeidsongeschikt zijn recht op een Wajonguitkering. Andere jongeren met een handicap kunnen een bijstandsuitkering krijgen als zij onvoldoende inkomen en vermogen hebben.

De kansen om binnen 6 maanden uit de bijstand te stromen lagen in de 12-maandsperiode tot en met het eerste kwartaal 2017 gemiddeld op 24 procent. Net als bij de WW nemen ook in de bijstand de uitstroomkansen af met de leeftijd, van 34 procent voor jongeren (15-24) naar 15 procent voor 55-plussers, zie rechterkant figuur 3.2.

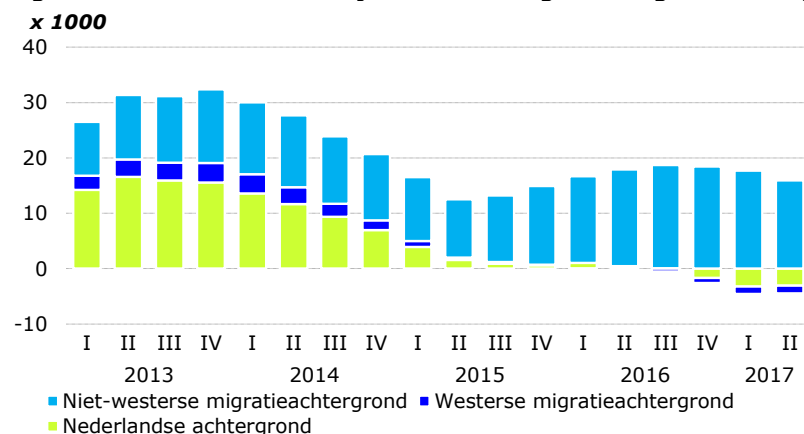
Uitgaand van de verhoudingen bij de WW van de uitstroomkans naar werk tot de totale uitstroomkans (inclusief 'overige' redenen) is ook de uitstroomkans uit de bijstand opgesplitst in uitstroom 'naar werk' en 'overig'. Gemiddeld is de kans op werkhervatting vanuit de bijstand dan 8 procent (tegenover gemiddeld 20 procent vanuit de WW). De kans op uitstroom wegens werkhervatting vanuit de bijstand neemt daarbij af van 10 procent voor personen 25-34 jaar tot 4 procent voor 55-plussers.

Het aantal personen dat eind 2014 een bijstandsuitkering ontving was ruim 15 procent (57 duizend) hoger dan het aantal bijstandsuitkeringen aan huishoudens op dat moment. Medio 2017 was het overeenkomstig verschil 17 procent (68 duizend). De stijging van het bijstandsvolume in genoemde periode is gerekend in personen (38 duizend) dus 11 duizend groter dan gerekend in uitkeringen (27 duizend).

Sinds 2009 is het aantal personen met een bijstandsuitkering jaarlijks toegenomen, in totaal met 166 duizend (ofwel 145 duizend bijstandsuitkeringen, zie figuur 3.3a). De toename in 2013 was met 32 duizend personen het grootst. In de daaropvolgende twee jaren was de groei telkens

kleiner, respectievelijk 21 duizend en 15 duizend. In 2016 ging het groeitempo weer iets omhoog, maar is in de laatste drie kwartalen (tot en met het 2^e kwartaal 2017) weer verminderd. Voor het derde kwartaal op rij zijn er minder bijstandsontvangers met een Nederlandse of westerse achtergrond dan een jaar eerder: respectievelijk 3,1 en 1,2 duizend personen minder. Onder deze groepen verlaten dus meer personen de bijstand dan er instromen, zie figuur 3.3a.⁴⁷

Figuur 3.3a: Personen met bijstandsuitkering naar migratieachtergrond, mutatie t.o.v. jaar eerder

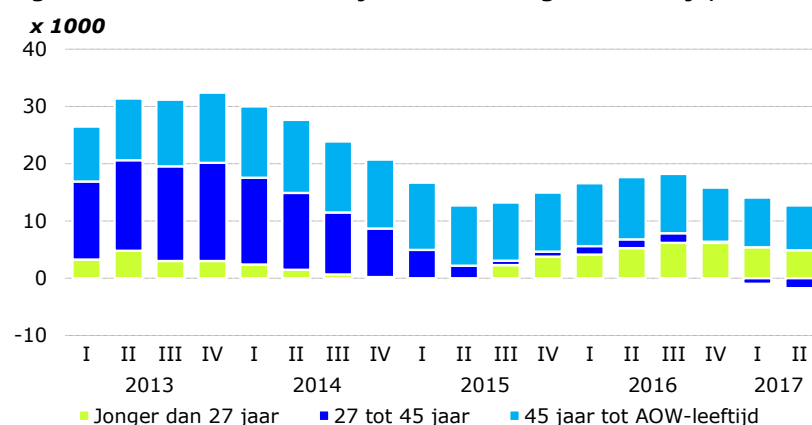


Bron: CBS

Het aantal bijstandsgerechtigden met een niet-westerse achtergrond bleef stijgen, zij het iets minder dan in 2016. Tussen juni 2016 en juni 2017 nam hun aantal met 16 duizend toe naar ruim 239 duizend. De groei betreft voornamelijk asielzoekers, Syriërs en Eritreeërs, die een verblijfsvergunning hebben gekregen, waarna ze een beroep kunnen doen op bijstand.

Het aantal personen 27 tot 45 jaar met bijstand is licht afgenomen. Eind juni 2017 telde deze groep 1,4 duizend personen minder dan een jaar eerder. Voor het tweede kwartaal op rij zitten nu minder 27- tot 45-jarigen in de bijstand ten opzichte van een jaar eerder. Onder jongeren en 45-plussers groeit het aantal bijstandontvangers echter nog steeds. Bij de jongeren tot 27 jaar ging het om 5 duizend in een jaar tijd, bij de groep van 45 jaar tot de AOW-leeftijd om bijna 8 duizend, zie figuur 3.3b.

Figuur 3.3b: Personen met bijstandsuitkering naar leeftijd, mutatie t.o.v. jaar eerder



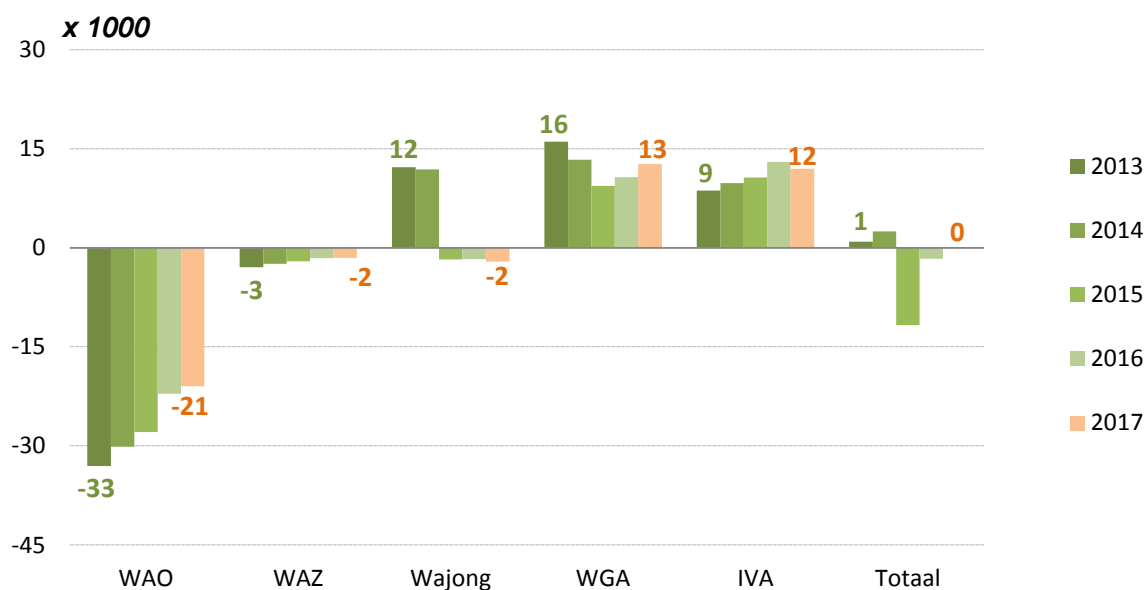
Bron: CBS

3.4 Arbeidsongeschiktheidsuitkeringen (AO-uitkeringen)

Figuur 3.4a toont de ontwikkeling van het aantal arbeidsongeschiktheidsuitkeringen voor de verschillende uitkeringstypen in de periode 2013–2017.

⁴⁷ CBS, *Meer mensen in de bijstand*, 31 augustus 2017 (<https://www.cbs.nl/nl-nl/nieuws/2017/35/meer-mensen-in-de-bijstand>).

Figuur 3.4a: Aantal AO-uitkeringen naar uitkeringstype, per eind december; mutatie t.o.v. een jaar eerder, 2013-2017^a



a. De cijfers per eind december 2017 betreffen ramingen van het UWV per 11 oktober 2017.

Bron: SZW, op basis van UWV

WAO/WAZ. Alleen personen die vóór 1 januari 2004 ziek geworden zijn kunnen nog beroep doen op de WAO. Op 1 augustus 2004 werd de Wet Einde Toegang Verzekering WAZ van kracht. Na deze datum kan er geen (eerste) recht op een WAZ-uitkering meer ontstaan. Omdat hierdoor (vrijwel) geen nieuwe instroom meer is in de WAO/WAZ neemt het aantal beëindigde WAO/WAZ-uitkeringen van jaar op jaar af met het krimpen van het bestand, bij een doorgaande uitstroom, welke bij de WAO en WAZ vrijwel geheel is vanwege pensionering (en overlijden). In de periode 2013-2017 nam de jaarlijkse uitstroom uit de WAO en WAZ af van -33 tot -21 duizend, respectievelijk -3 tot -1,5 duizend per jaar.

Wajong. Het aantal Wajonguitkeringen steeg tot 2015 met een kleine 12 duizend per jaar. Door de aanscherping van de Wet Wajong per 1 januari 2015 vond een omslag plaats naar een daling met een kleine 2 duizend per jaar vanaf 2015.

WIA. De wet Werk en Inkomen naar Arbeidsvermogen (WIA) voorziet werknemers die vanaf 1 januari 2004 ziek zijn geworden van een uitkering in geval zij arbeidsongeschikt raken. De WIA kent twee soorten uitkeringen, de IVA en de WGA. De regeling Inkomensvoorziening Volledig Arbeidsongeschikten (**IVA**) verstrekt uitkeringen aan volledig en duurzaam arbeidsongeschikten; de regeling Werkhervatting Gedeeltelijk Arbeidsgeschikten (**WGA**) verstrekt uitkeringen aan gedeeltelijk arbeidsongeschikten en niet-duurzaam volledig arbeidsongeschikten.

In de periode 2013-2015 was er een afnemende jaarlijkse toename van het aantal WGA-uitkeringen, van +16 naar +9 duizend per jaar. In 2016 nam het aantal WGA-uitkeringen echter weer toe met 11 duizend, en naar verwachting zal de toename in 2017 13 duizend uitkeringen bedragen. De jaarlijkse toename van het aantal IVA-uitkeringen steeg van +9 duizend in 2013 naar +13 duizend in 2016. Voor 2017 wordt een wat kleinere stijging verwacht, met 12 duizend uitkeringen.

Genoemde grotere toename van het aantal WIA-uitkeringen in 2016-2017 is met name het gevolg van een steeds verdere toename van de instroom in de WIA. Een reden voor deze toename is dat oudere werknemers langer doorwerken. Niet alleen neemt het aantal oudere werknemers toe, ook het risico om arbeidsongeschikt te worden stijgt. Naarmate mensen ouder worden, neemt de kans op gebreken en dus arbeidsongeschiktheid toe. Vroeger gingen veel mensen met een groter risico op gezondheidsproblemen vervroegd met pensioen via bijvoorbeeld de VUT. De werknemers die doorwerkten tot de AOW-leeftijd hadden een relatief laag risico op arbeidsongeschiktheid, het

zogenoemde 'healthy worker effect'. Nu dergelijke regelingen zijn afgeschaft, neemt de invloed van dit effect af en stijgt de gemiddelde instroomkans voor oudere werknemers geleidelijk.⁴⁸

Totaal AO-uitkeringen. Met name de invoering van de nieuwe Wajong 2015 leidde tot een daling van het totale aantal arbeidsongeschiktheidsuitkeringen in 2015 en 2016 (met respectievelijk 12 en 2 duizend) waar dit aantal in 2013 en 2014 nog steeg (met 1 respectievelijk 2,5 duizend). Naar verwachting van het UWV zal de toename van het aantal WIA-uitkeringen in 2017 (met 25 duizend uitkeringen) gelijk zijn aan de afname van het aantal WAO/WAZ- en Wajong-uitkeringen, waarmee het totaal aantal AO-uitkeringen gelijk zal blijven op 807 duizend.

De totale uitstroom uit de arbeidsongeschiktheidsregelingen was in de 12-maandsperiode september 2016 – augustus 2017 met 46,7 duizend uitkeringen iets kleiner dan in het voorafgaande jaar (47,6 duizend uitkeringen), zie tabel 3.4. De afname van de uitstroom betrof vooral de aflopende regelingen WAO en WAZ.

De kans om binnen 6 maanden uit de AO-regeling te stromen (berekend op basis van de jaaruitstroom uit de AO in % van het AO-bestand bij aanvang jaar + de AO-jaarinstroom) was in de meest recente 12-maandsperiode 0,1 procentpunt lager dan in het voorafgaande jaar.

Tabel 3.4: Uitstroom(kans) uit arbeidsongeschiktheidsregelingen^a, 2016-2017

	Uitstroom uit AO-regelingen (x 1000)						Kans op uitstroom binnen 6 maanden (%) ^a					
	Totaal	WAO	WAZ	Wajong	IVA	WGA	Totaal	WAO	WAZ	Wajong	IVA	WGA
sept.'15 - aug.'16	47,6	23,3	1,7	6,0	6,6	10,1	5,6	7,2	10,5	2,4	7,6	5,5
sept.'16 - aug.'17	46,7	21,6	1,7	6,1	6,7	10,7	5,5	7,1	11,6	2,4	6,6	5,4

a. Berekend als jaaruitstroom x 100% / (bestand aan het begin + jaarinstroom).

Bron: SZW, op basis van UWV

⁴⁸ Zie: UWV Kennisverslag (UKV) 2017-8 *Volumeontwikkelingen*, 12 oktober 2017 (<https://www.uwv.nl/overuwv/kennis-cijfers-en-onderzoek/kennis-onderzoeken/volumeontwikkelingen.aspx>).

4. Re-integratie

4.1 Inleiding

Met ingang van 2015 informeren de gemeenten middels de Statistiek Re-integratie Gemeenten (SRG) de minister van SZW maandelijks over de re-integratievoorzieningen die zij verstrekken.⁴⁹

Het CBS verrijkt in opdracht van de minister de SRG met administratieve gegevens van personen met uitkeringen en banen en publiceert hier periodiek over.⁵⁰

In dit hoofdstuk wordt achtereenvolgens ingegaan op het aantal personen met een re-integratievoorziening, hun voorzieningen en de (uit)stroom naar werk. De gegevens hebben betrekking op de periode van medio 2015 tot medio 2017.

4.2. Personen met re-integratievoorziening

Het aantal personen met een re-integratievoorziening van gemeenten bedroeg medio 2017 185 duizend, 11% (18,5 duizend) meer dan medio 2015. Vooral voor mannen (14%), jongeren (34%) en niet-westerse migranten (21%) was de toename relatief groot, zie tabel 4.2.

Tabel 4.2 Personen met re-integratievoorziening, (medio) 2015–2017

	Medio	Medio	Medio	Jaarmutatie		% mutatie
	2015	2016	2017	Medio'15/ medio'16	Medio'16/ medio'17	Medio'15/ medio'17
	x 1000					
Totaal	166,2	170,2	184,7	4,0	14,5	11%
Man	81,3	84,3	92,8	3,1	8,4	14%
Vrouw	84,9	85,9	92,0	1,0	6,1	8%
Jonger dan 27	21,0	23,5	28,1	2,6	4,6	34%
27 tot 45 jaar	75,7	74,6	78,2	-1,1	3,6	3%
Ouder dan 45	69,4	72,1	78,4	2,7	6,3	13%
Autochtoon	77,0	77,9	80,0	0,9	2,1	4%
Niet-westerse migrant	71,8	75,0	87,2	3,1	12,3	21%
Westerse migrant	17,4	17,4	17,5	0,0	0,1	1%
Tijdelijke Loonkostensubsidies / WIW-ID banen	6,3	4,6	4,4	-1,7	-0,2	-29%
Participatieplaatsen	12,3	11,5	11,3	-0,9	-0,2	-9%
Loonkostensubsidies P-wet ^a / Beschut werk	0,5	2,4	7,6	1,9	5,2	1386%
Andere voorzieningen voor arbeidsbeperkten	0,3	0,4	1,7	0,0	1,3	400%
Overige re-integratievoorzieningen	151,1	156,5	167,4	5,3	10,9	11%

a. Met ingang van 2017 inclusief forfaitaire loonkostensubsidies P-wet. Met terugwerkende kracht tot de datum van indiening van het 'Wetsvoorstel vereenvoudiging en stroomlijning Participatiewet' bij de Kamer (5 juli 2016) kunnen gemeenten tijdens de eerste zes maanden van een dienstbetrekking een forfaitaire loonkostensubsidie van 50 procent van het wettelijk minimumloon (WML) inzetten.

Bron: CBS

Het aantal personen met een tijdelijke loonkostensubsidie⁵¹ of werkzaam in een WIW-ID baan is verder gedaald in de periode 2015–2017 (-29%). Het aantal personen op een participatieplaats⁵² nam in deze periode af met 9%. De (forfaitaire) loonkostensubsidie Participatiewet (P-wet) geldt voor mensen die niet het wettelijk minimumloon kunnen verdienen, en kan (waar nodig)

⁴⁹ Tot 2015 was dit tweemaal per jaar.

⁵⁰ Meest recente publicaties, 31 augustus: *SRG-uitstroom Fase 2, 2016* (<https://www.cbs.nl/nl-nl/maatwerk/2017/35/srg-uitstroom-fase-2-2016>) en *(Personen met) re-integratievoorzieningen, 2017 q2* (<https://www.cbs.nl/nl-nl/maatwerk/2017/35/personen-met---re-integratievoorzieningen-2017-q2>).

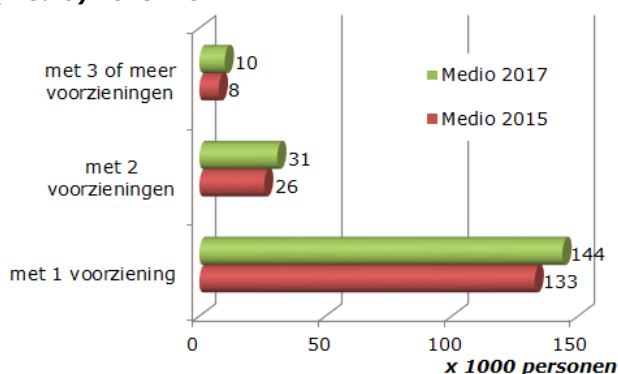
⁵¹ De 'Tijdelijke loonkostensubsidie' kan door gemeenten worden ingezet wanneer naar de inschatting van werkgever en gemeente een werkloze niet onmiddellijk de normale productiviteit op de werkplek kan leveren.

⁵² Met een participatieplaats wordt een uitkeringsgerechtigde met een grote afstand tot de arbeidsmarkt in staat gesteld arbeidsritme op te doen en werknemersvaardigheden te ontwikkelen door - maximaal twee jaar - met behoud van uitkering additionele werkzaamheden verrichten. Onder voorwaarden kan de termijn met twee jaar verlengd worden.

structureel worden ingezet. Er is een gestage ophoop van het aantal personen met een (forfaitaire) loonkostensubsidie P-wet, van 0,5 duizend medio 2015 naar 7,2 duizend medio 2017. Ook het aantal personen op beschermt werk neemt langzaam toe, hun aantal liep op van enkele tientallen medio 2015 naar 350 medio 2017.

Personen kunnen meerdere voorzieningen hebben. Uit figuur 4.2 blijkt echter dat de grote meerderheid slechts 1 voorziening heeft. Tussen (medio) 2015 en 2017 steeg het aantal personen met een (of meer) re-integratievoorziening(en) met 11%. Relatief was de stijging van het aantal personen met 3 of meer voorzieningen het grootst (31%), en van het aantal personen met 1 voorziening het kleinst (8%). Het gemiddeld aantal voorzieningen per persoon steeg hiermee van 1,26 in 2015 naar 1,285 in 2017.

Figuur 4.2 Aantal personen met re-integratievoorzieningen naar aantal voorzieningen, (medio) 2015–2017



Bron: CBS

4.3. Re-integratievoorzieningen

In de 1^e helft 2017 waren er gemiddeld 231 duizend re-integratievoorzieningen van kracht. Dat is een toename ten opzichte van de 1^e helft 2016 met 17 duizend, ofwel 8 procent, zie tabel 4.3.

Tabel 4.3: Aantal re-integratievoorzieningen, 2015-2016

	1 ^e helft 2016	1 ^e helft 2017	% verschil
x 1000			
begin verslagperiode	208	220	6%
eind verslagperiode	218	239	10%
gemiddelde omvang bestand	214	231	8%
gestart	85	86	1%
gemiddeld aantal voorzieningen per persoon	1,27	1,285	1%

Bron: CBS

Het aantal gestarte voorzieningen in de 1^e helft 2017 was met 86 duizend vrijwel gelijk aan het aantal in de 1^e helft 2016 (85 duizend). Gerelateerd aan de gestegen gemiddelde bestandsomvang van 214 naar 231 duizend voorzieningen betekent dit dat de gemiddeld te verwachten loopduur van gestarte voorzieningen met circa 1 maand steeg (van 15 naar 16 maanden).⁵³

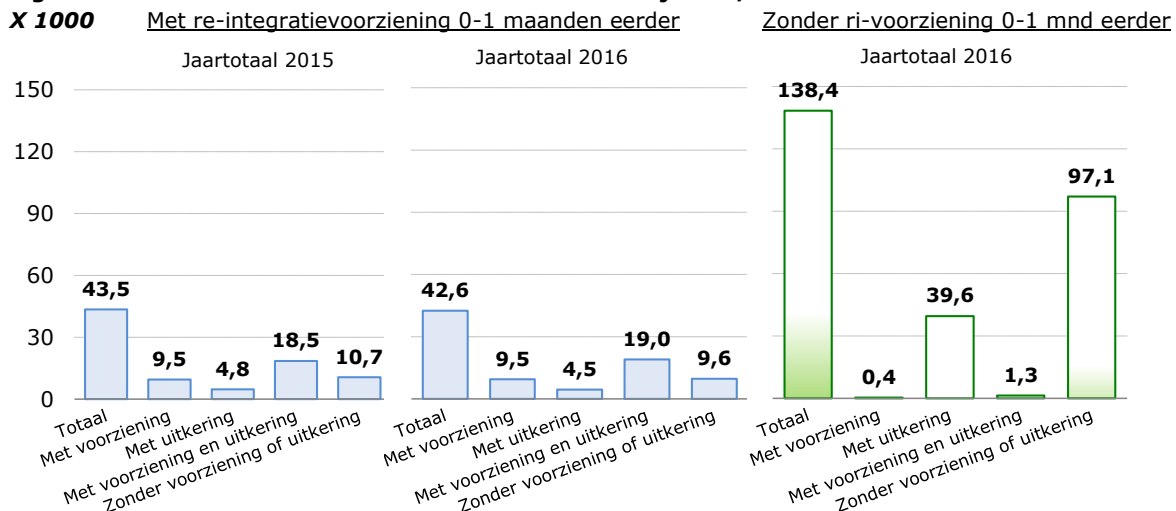
4.4. Gestarte banen aansluitend op re-integratie

Het CBS voert ook onderzoek uit naar gestarte banen na re-integratie. In 2016 zijn 47,3 duizend banen gestart door bijstandsontvangers en niet-uitkeringsgerechtigden vanuit een re-integratievoorziening. Eén maand na de start bestonden 42,6 duizend (90 procent) van deze banen nog. Dit is vrijwel gelijk aan 2015 met 48,1 gestarte banen waarvan 1 maand na de start nog 43,5 duizend banen bestonden, zie figuur 4.4a. Zowel in 2015 als 2016 startte 93 procent vanuit de bijstand. De overige 7 procent startte vanuit een NUG-positie. Van de 42,6 duizend mensen die in 2016 vanuit een re-integratievoorziening in een baan startten deden 19,1 duizend (45 procent) dat

⁵³ Bestand is in een stationaire situatie gelijk aan instroom x duur ($B = I \times d$). De verwachte duur bij start van de voorziening is derhalve gelijk aan $B / I = 231$ (x 6 maanden) / 86 = 16 maanden.

zonder uitkering, waarvan 9,5 duizend met een voorziening en 9,6 duizend zonder voorziening. Laatstgenoemde groep was met hun gestarte baan dus helemaal niet meer afhankelijk van de gemeenten, zie linkerkant van figuur 4.4a 'Met re-integratievoorziening 0-1 maanden eerder'. Deze cijfers zijn vrijwel gelijk aan die in 2015.

Figuur 4.4a: Gestarte banen in 2015 en 2016 vanuit bijstand/NUG

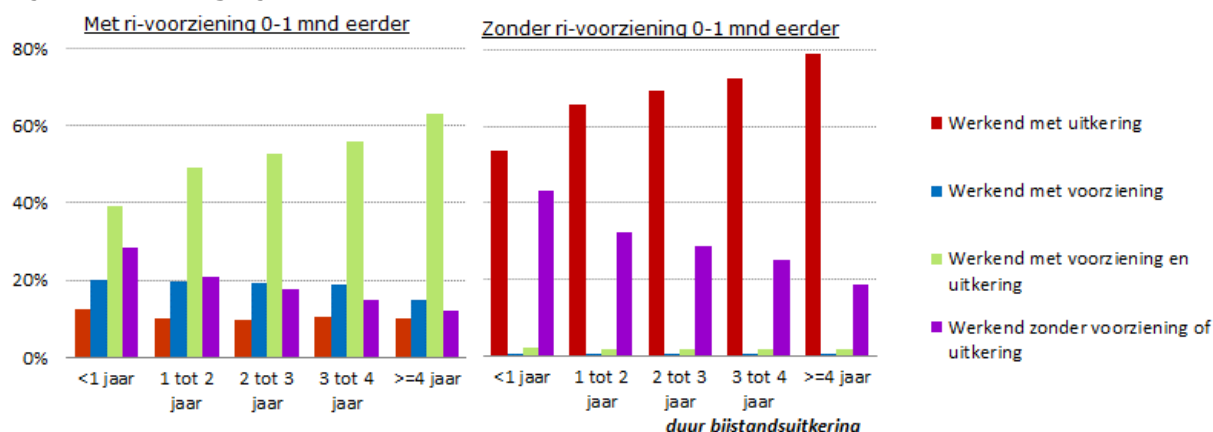


Bron: CBS

In 2016 is het onderzoek uitgebreid naar startende banen vanuit bijstand/NUG *zonder* ri-voorziening 0-1 maanden eerder; In 2016 ging het daarbij om 138,4 duizend startende banen, waarvan 97,1 duizend zonder voorziening of uitkering is gestart, zie rechterkant van figuur 4.4a. In totaal, dus met of zonder re-integratievoorziening in de 0-1 maanden voorafgaand aan de start van de baan, bedroeg het aantal gestarte banen vanuit de bijstand/NUG in 2016 181 duizend, waarvan 117 duizend (65%) zonder uitkering.

De mate waarin sprake is van een uitkering en/of voorziening in de gestarte baan verschilt naar het wel/niet aanwezig zijn van een ri-voorziening voorafgaand aan de start, en naar de duur van de bijstandsuitkering, zie figuur 4.4b. Bij de gestarte banen na ri-voorziening is het aandeel met voorziening en uitkering het grootst, oplopend met de uitkeringsduur. Bij de gestarte banen zonder voorafgaande ri-voorziening is het aandeel met alleen een uitkering het grootst, eveneens oplopend met de uitkeringsduur. Het aandeel zonder voorziening of uitkering daalt met het oplopen van uitkeringsduur, en is relatief groot bij de gestarte banen zonder voorafgaande ri-voorziening.

Figuur 4.4b: Gestarte banen in 2016 vanuit de bijstand, naar bestemming, en naar duur van de bijstandsuitkering bij de start van de baan



Bron: CBS