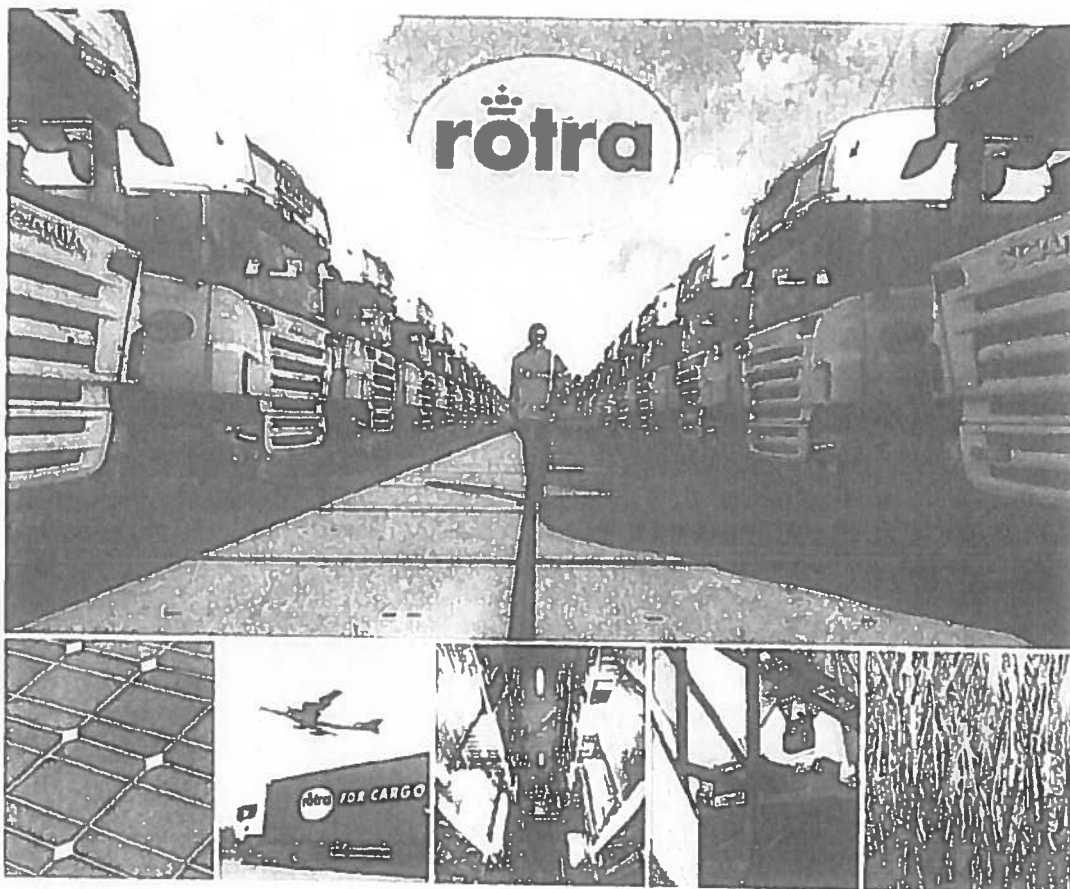


4.

**JAARVERSLAG INSPECTIE LEEFOMGEVING & TRANSPORT
MONITORINGSTRAJECT SYSTEEMTOEZICHT**

Januari 2011 – December 2011



Inhoudsopgave

1.	Inleiding	pagina 2
2.	Nalevingscijfers	pagina 3
2.1	Rij- en rusttijden	pagina 4
2.1.1	Analoog	
2.1.2	Digitaal	
2.2	ADR	
2.2.1	Poortcontroles	pagina 6
2.2.2	Bevindingen warehouse	pagina 9
2.2.3	ADR jaarverslag	pagina 10
2.2.4	ADR rapportage	pagina 11
2.3	Totaalgewicht / asdruk	
2.3.1	Bevindingen warehouse	pagina 16
2.3.2	Controle voor aanvang rt	pagina 16
2.3.3	Weegresultaten ILT lussen	pagina 17
2.3.4	Nieuwe trucks	pagina 17
2.3.5	Poortcontroles	pagina 18
3.	Bijlagen	
	ADR jaarverslag 2011	
	Voorbeeld check ADR uitrusting	
	Voorbeeld ADR check Crossdock	

Jaarstukken en nalevingscijfers wet - en regelgeving 2011

1. Inleiding

Op 21 december 2011 is een intensief systeemaudittraject voor Roelofsens Transport B.V. afgesloten met de ondertekening van een Convenant tussen Inspectie Leefomgeving en Transport en Rotrexma Holding B.V.

In dit Convenant is opgenomen dat Rotra jaarlijks voor 1 april een jaarrapportage aanlevert over het voorafgaande jaar. Deze rapportage geeft inzicht in de nalevingscijfers over de periode januari 2011 t/m december 2011. Het gaat hier om rij- en rusttijden, totaalgewicht/lasdruk en ADR.

Wat is er in 2011 o.a. gedaan

De positieve weg die we mede n.a.v. het systeemaudittraject zijn ingeslagen, hebben we 2011 gecontinueerd. Op dagelijkse basis is er ruime aandacht voor een correcte naleving van wet- en regelgeving en worden afwijkingen zo vroeg als mogelijk geïdentificeerd en worden er direct correctieve acties genomen.

Een kleine opsomming van diverse acties:

- Continuering optimalisatie rapportage aangaande rij- en rusttijden (zowel analoog als digitaal). Rapportages volledig in lijn met de wet- en regelgeving.
- Verder optimalisatie communicatieproces rapportages tussen PZ – Fleet supervisor – chauffeur – expeditie. Op dag, week en maandbasis worden de resultaten gerapporteerd en door de Fleet Supervisor opgevolgd met de betrokkenen.
- Het continue houden van diverse wettelijk gerelateerde trainingen (rij- en rusttijden, digitale tachograaf, 48-urige werkweek, ADR awareness, ADR opleiding, security awareness)
- Inwerkprogramma warehouse: maximale focus op een tijdige en correcte uitvoering, oa. gericht op ADR behandeling
- Maximale focus op charterbeleid (jaarlijkse beoordeling, aanpassing kwaliteitsnormen en retournering hiervan)
- Dagelijkse controle op belading door warehouse. Afwijkingen worden direct met warehouse, chauffeur of planner besproken.
- Blijvende bespreking wet- en regelgeving tijdens diverse overleggen (chauffeursoverleg, ops vergadering, directie overleg etc)
- Verscherpte poortcontrole van zowel eigen rijders als charters
- Opname naleving wet- en regelgeving in jaarlijkse beoordeling medewerkers & charters
- Interne audits: vast onderdeel controle op up to date zijn taken en bevoegdheden
- ADR opleiding voor alle (assistent)teamleiders warehouse
- Etc etc

2. Nalevingscijfers

2.1 Rij-en rusttijden

Analoog

Overtreidingen analoge lachograaf	jan	febr	mrt	apr	mei	jun	juli	aug	sep	okt	nov	dec	eindtotaal
Onvoldoende pauze voor gecumuleerde rijtijd	83	74	59	63	59	58	27	35	49	53	79	67	706
Overschrijding Daperijkse Rijtijd-EEC	3	2		3	3	1	1	6	6	7	4	2	38
Onvoldoende daperijkse rust	1	1	2	4	3	2	3	2	5	4	15		42
Onvoldoende wekeijkse rust in huidige week					2								2
Wekeijkse rijtijd overschrijving													1
Tweewekeijkse rijtijd overschrijving													2
Eindtotaal	87	77	61	70	67	61	31	43	63	64	98	69	791
Aantal overschrijdingen km 7x 1.000	95	74	82	83	84	78	80	88	85	82	87	71	888
Aantal overtredingen per 1.000 km	0,92	1,04	0,74	0,84	0,80	0,77	0,39	0,50	0,74	0,78	1,13	0,97	0,80
Afwijking tov doelstelling (0,85 per 1.000 km)	8%	22%	-12%	-1%	-6%	-8%	-59%	-41%	-13%	-8%	33%	14%	-6%

Voor 2011 is de target voor de analoge lachograaf bepaald op 0,85 overtredingen per 1.000 km. Kijkend naar het eindtotaal kan dus geconcludeerd worden dat de gestelde target voor 2011 is gehaald (actual: 0,80 / budget: 0,85)

Digitaal

Momenteel beschikken 71 van de 77 vrachtwagens over een digitale tachograaf (92%).

Overtreedingen digitale tachograaf	jan	feb	mrt	apr	mei	juni	juli	aug2	sept	okt	nov	dec	Eindtotaal
Onvoldoende pauze voor gecumuleerde rijtijd	219	257	263	217	271	251	231	151	82	125	122	94	2283
Overschrijding Dagelijkse Rijtijd-EEC	73	54	62	77	67	70	46	44	38	37	35	25	628
Onvoldoende dagelijkse rust	80	56	38	84	59	62	54	35	44	41	45	34	612
Onvoldoende dagelijkse rust, geen vermindering beschikbaar		15	20	10	14	12	24	*2	17	15	19	14	172
Tweewekelijkse rijtijd overschrijding	6	15	9	8	9	2	8	5	9	2	3	3	80
Fout bij het nemen van Wekelijkse Rust na 144 uur	5	7	2	1	3		4	5	3	2	2	3	37
Fout bij het nemen van een volledige enkele wekelijkse rust in twee vast opeenvolgende weken	1	3	4	2	1		4		4	1	1	1	22
Onvoldoende wekelijkse rust in huidige week	1		1				1	2	2			3	10
Wekelijkse rijtijd overschrijding		1					1						2
Eindtotaal	385	408	398	379	424	397	373	255	199	223	227	177	3846
Aantal parkeer km's > 1.000	885	658	798	650	735	667	678	634	738	701	733	618	8293
Aantal overtredingen per 1.000 km	0,56	0,624	0,50	0,58	0,58	0,60	0,55	0,40	0,27	0,32	0,31	0,29	0,46
Afwijking tov doelstelling (0,60 overtredingen per 1.000 km)	-6%	3%	-17%	-3%	-4%	-1%	-8%	-33%	-55%	-47%	-48%	-52%	-23%

Voor 2011 is de target voor overtredingen digitale tachograaf gesteld op 0,60 overtredingen per 1.000 km. Kijkend naar het eindtotaal kan dus geconcludeerd worden dat de gestelde target voor 2011 ruimschoots is gehaald (actual: 0,46 / budget: 0,60)

In de eerste maanden van 2011 hebben we ernstige problemen ondervonden met het uitlezen van de digitale tachograaf binnen TIS office. Deze problemen zijn direct opgenomen met de leverancier welke het vervolgens heeft opgenomen met VDO. Het heeft de betrokkenen geruime tijd gekost om de oorzaak van de problemen te identificeren en de benodigde correctieve acties uit te zetten.

Bevindingen en opmerkingen met betrekking tot bovenstaande overtredingen:

- Onvoldoende pauze voor gecumuleerde rijtijd is voornamelijk minutenwerk. Echter, door training, opleiding en continue focus proberen we ook hier verbetering te realiseren.
- Out of scope wordt aangemerkt als een overtreding, dit is echter niet tachograafplichtig (hoofdzakelijk rangeerwerkzaamheden op de parkeerplaats van Rotra Doesburg)

- PZ stuurt maandelijks aan alle chauffeurs een persoonlijke uitdraai met de overtredingen mee met de salarissstrook. De top vervuilers van zowel analoog als digitaal ontvangen separaat nog een persoonlijk schrijven. Daar waar er een structurele veroorzaker waar te nemen is, wordt deze hier naast schriftelijk (waarschuwingsbrief) ook mondeling op aangesproken via bilateralen en indien nodig via de jaarlijkse beoordeling.
- Periodiek wordt er een training digitale tachograaf gegeven. Elke chauffeur dient dit gevolgd te hebben, aanwezigheid en geldigheidsduur worden in het PZ systeem geregistreerd.

De digitale overtredingen zijn vanaf augustus sterk gedaald. Deze daling is te verklaren doordat in augustus nieuwe digitale tachografen zijn ingebouwd. Deze tachografen maken gebruik van de zogenaamde 'één minuut regel'. De activiteit die binnen een kalenderminuut het langste aaneengesloten heeft geduurd is bepalend voor de registratie van deze minuut. Dit is afwijkend t.o.v. voorgaande wetgeving. Daarin was bepaald dat elke minuut waarin ten minste 5 seconden gereden is, als rijtijd vastgelegd werd. De extra rijtijd die hierdoor verkregen wordt kan behoorlijk oplopen, met als gevolg dat er ook minder overtredingen worden gemaakt.

Proceduureel is vastgelegd dat Rotra geen overtredingen accepteert. Echter, onder bepaalde voorwaarden (en dus procedureel beschreven) is het maken van een overtreding, na akkoord van de leidinggevende, toegestaan. Deze overtredingen worden schriftelijk door de Fleet Supervisor bijgehouden.

Charters, voorbeeld december

maand	maand	naam chauffeur	Charter	rijbewijs	verklaring dienstverband	veiligheidschaakom aan	voorkleding	cabine netjes	ADR geladen	ADR volden correct	ADR certificaat	acht. nat. gov. documenten	ladingskeuring correct	ladingskeuring materiaal	adruk in orde	brandblusser geldig	% score	weging 100% score	minor op de wegling
dec	BL-FT-66		Vos	ja	ja	ja	ja	mt	mt	mt	ja	ja	ja	ja	ja	ja	100	10	0
dec	BP-VP-31		De Haas	ja	ja	ja	mt	ja	mt	mt	ja	ja	ja	ja	ja	ja	100	10	0
dec	BS-TG-42		Nual	ja	ja	ja	mt	ja	mt	mt	ja	ja	ja	ja	ja	ja	100	10	0
dec	BV-FG-53		Kuster	ja	ja	ja	mt	ja	mt	mt	ja	ja	ja	ja	ja	ja	100	10	0
dec	BT-HB-40		Eimers	ja	ja	ja	mt	ja	mt	mt	ja	ja	ja	ja	ja	ja	100	10	0
dec	BP-DH-81		BTU	ja	ja	ja	mt	ja	mt	mt	ja	ja	ja	ja	ja	ja	100	10	0
dec	BN-ND-87		Oudla Ophuis	ja	ja	ja	mt	ja	mt	mt	ja	ja	ja	ja	ja	ja	50	10	1
			 totaal aantal charter. items	7	7	7	0	7	0	0	7	7	7	7	7	7			
			 aantal minor	0	0	1	0	0	0	0	0	0	0	0	0	0			
			 score % op gecontr. items	100	100	100	mt	mt	mt	mt	100	100	100	100	100	100	99		

Hieronder bijgevoegd een overzicht van de performance poortcontrole op enkele wettelijk gerelateerde zaken:

	ADR-borden	ADR certificaat	schriftelijke instructies	ladingzekering correct	asdruk in orde
Januari	100%	100%	100%	100%	100%
februari	100%	100%	100%	96.55%	100%
maart	100%	100%	100%	100%	100%
april	100%	100%	100%	100%	97%
mei	100%	100%	100%	96%	100%
Juni	100%	100%	93%	100%	96%
Juli	100%	100%	100%	100%	100%
augustus	100%	100%	100%	100%	100%
september	100%	100%	100%	100%	100%
oktober	100%	100%	100%	100%	100%
november	100%	100%	100%	100%	100%
december	100%	100%	100%	100%	100%

Bij een afwijking wordt er direct gekeken naar de achterliggende oorzaak en wordt er actie genomen om herhaling te voorkomen.

Toelichting:

Februari

Bij de controle in februari bleek dat een chauffeur een pallet niet goed gezekeerd had. Dit is terplekke besproken met de chauffeur en hem zijn duidelijke instructies hoe te handelen meegegeven.

April

Bij de controle in april bleek dat een chauffeur bij vertrek de asdruk niet in orde had. Dit is terplekke besproken met de chauffeur, evenals met het warehouse. De chauffeur en warehouse zijn duidelijke instructies meegegeven hoe te handelen voor vertrek en onderweg. De afwijking is eveneens terplekke, voor de ritvervolgning, verholpen.

Mei

Bij de uitgaande controle in mei bleek dat een chauffeur een pallet niet goed gezekeerd had. Dit is terplekke besproken met de chauffeur en hem zijn duidelijke instructies hoe te handelen meegegeven. De bevinding is terplekke verholpen.

Juni

Bij de controle in juni bleek dat bij een tweetal eigen wagens en een charter de schriftelijke instructies niet aanwezig waren. Deze zijn direct uitgereikt aan de betreffende chauffeurs. Daarnaast is de charter er schriftelijk op gewezen dit soort zaken te controleren en in te richten. Bij een vervolgccontrole is gebleken dat de instructies voorhanden waren.

Daarnaast bleek dat bij een binnenkomende chauffeur het toelaagewicht niet in orde was (13,9ton). Dit is terplekke besproken met de chauffeur, er zijn de chauffeur duidelijke instructies meegegeven hoe te handelen voor vertrek en onderweg.

2.2.2 Bevindingen warehouse

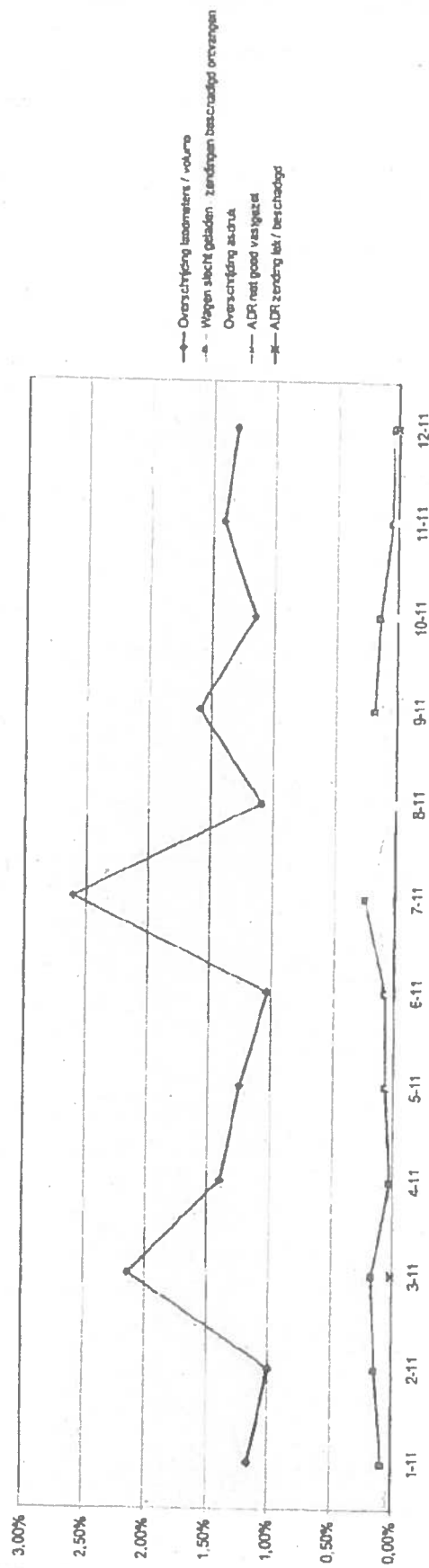
De bevindingen warehouse worden na iedere dienst door de teamleider opgemaakt en gedistribueerd per mail aan de operatie ter opvolging. Op dagelijkse basis is er overleg tussen de Warehouse Manager en Operationeel Manager(s). Tijdens dit overleg wordt er terug gekeken naar de avond/nacht ervoor en wordt er vooruit gekeken naar de komende avond/nacht. Op deze manier is men goed en sneller op de hoogte van belangrijke zaken en in staat om snel actie te nemen. Gebleken is dat dit bijzonder effectief is en ten goede komt aan een correcte uitvoering van het proces.

De bevindingen worden daarnaast tweewekelijks besproken in het OPS overleg, waar alle operationele managers incl. de Operationeel directeur bij aanwezig zijn. Maandelijks worden de bevindingen opgenomen in de maandcijfers Roira Warehousing, welke beschikbaar worden gesteld aan de directie ter kennisgeving en verdere opvolging.

Hieronder een overzicht van de bevindingen die een (potentiële) afwijking m.b.t. de wet- en regelgeving betreffen. Het betreft een performance o.b.v. transport of zendingsaantallen.

De ADR gerelateerde bevindingen behoeven direct actie, aangezien er een direct risico bestaat (directe afwijking op de wet- en regelgeving). Deze bevindingen worden direct na constatering verholpen.

Bevindingen wet-en regelgeving gerelateerd 2011



Bevindingen als % van transport of zending	1-11	2-11	3-11	4-11	5-11	6-11	7-11	8-11	9-11	10-11	11-11	12-11
Overschrijding laadmeeters/volume	1,16%	1,00%	2,14%	1,40%	1,25%	1,02%	2,61%	1,09%	1,59%	1,14%	1,40%	1,30%
Wegen slecht geladen/zendingen beschadigd ontvangen	0,07%	0,14%	0,17%	0,03%	0,07%	0,08%	0,25%		0,18%	0,13%	0,05%	0,03%
Overschrijding asdruk					0,05%	0,06%	0,19%	0,03%	0,10%	0,03%	0,03%	0,03%
ADR niet goed vastgezet (import)												0,01%
ADR zending lek / beschadigd			0,01%									0,01%

Kijkend naar de aantallen, dan wisselt de performance gedurende de maanden. Deze lijst is gebaseerd op de melding die door de teamleiders zelf worden gedaan (dus niet gebaseerd op het systeem). De kwaliteit en de kwantiteit is dus afhankelijk van de discipline van de teamleiders.

2.2.3 ADR jaarverslag 2011

Jaarlijks wordt er door de veiligheidsfunctionaris een rapport opgemaakt inzake ADR. Zie hiervoor de bijlage.

Over het jaar 2011 zijn er geen incidenten geweest t.o.v. 9638 ADR zendingen. Dit is een performance van 100%.



ADR rapportage Q1 2011

ADR reporting January 2011

shipment Rotra	Principal	CSU registratienr.	UN-Nummer Klasse / PG	Error	Causer	status	Total shipment Rotra Forwarding	
2254737	Kraemer & Martin	14805	1489, 5.1, II	no hazardous label on package	Customer	closed		
Total number of ADR-shipments								20774
818								

ADR reporting February 2011

shipment Rotra	Principal	CSU registratienr.	UN-Nummer Klasse / PG	Error	Causer	status	Total shipment Rotra Forwarding	
2294689	Jan Dekker	15636	3077, 9, III	wrong hazardous label on package	Customer	closed		
total shipments								21655
741								

ADR reporting March 2011

shipment Rotra	Principal	CSU registratienr.	UN-Nummer Klasse / PG	Error	Causer	status	Total shipment Rotra Forwarding	
2312585	IEE Transit SA	16029	1719, 8, II	2 leak cans arise through nail in pallet	loader	open		
total shipments								24907
927								

ADR reporting total overview Q1 /2011

total shipments								66736
2486								



ADR rapportage Q2 2011

ADR reporting April 2011

shipmentnr Roetra	Principal	CSU registratienr.	UN-Nummer Klasse / PG	Error	Causer	status	Total shipment Roetra Forwarding	
238151	Customer	16883	1202_3, III	no labeling "overpack" on shipment	customer	closed		
238893	loader / Customer	16894	1807_8, II	damage drums	loader	closed		
238734	Fleetmanager	16776	1807_8, II	not secure shipment in trailer	driver	closed		
Total number of ADR shipments								21848
813								

ADR reporting May 2011

shipmentnr Roetra	Principal	CSU registratienr.	UN-Nummer Klasse / PG	Error	Causer	status	Total shipment Roetra Forwarding	
total shipments								
301								23874

ADR reporting June 2011

shipmentnr Roetra	Principal	CSU registratienr.	UN-Nummer Klasse / PG	Error	Causer	status	Total shipment Roetra Forwarding	
total shipments								
802								21842

ADR reporting total overview Q2 2011

total shipments								
2516								67564

ADR rapportage Q4 2011										
rötra										
ADR reporting Oktober 2011										
shipmentnr Rötra	Principal	CSU registratienr.	UN-Nummer Klasse / PG	Error	Causer	status	Total shipment Rötra Forwarding			
2540313	Trans-Slor Logistics	20370		No remark on pre-advise	Customer	closed				
244879	ICO Holland BV	20372	3077.9.III			closed				
Total number of ADR's/Shipments								23136		
ADR reporting November 2011										
shipmentnr Rötra	Principal	CSU registratienr.	UN-Nummer Klasse / PG	Error	Causer	status	Total shipment Rötra Forwarding			
2501756	Conmed Chemicals	20659	1807.8.II	Forget to give in ADR goods	CSU	Closed				
257787	HRC Chemicals	21029	1157.3.III	Forget to give in ADR goods	CSU	Closed				
total shipments								24643		
ADR reporting December 2011										
shipmentnr Rötra	Principal	CSU registratienr.	UN-Nummer Klasse / PG	Error	Causer	status	Total shipment Rötra Forwarding			
267230	Arkema	21456	2363.3.I	sluwwage	logeer	closed				
total shipments								19190		
ADR reporting total overview Q4 2011										
total shipments							Total	5	Total shipments	66969

Noot: in het ADR jaarverslag is vermeld dat er in 2011 geen voorval inzake ADR is geweest. Alleen bepaalde incidenten, conform de richtlijnen van het IL.T, hoeven te worden vastgelegd.

In het kwartaal rapport worden incidenten/voorvallen en ADR gebeurtenissen in de breedste zin vastgelegd. Bijvoorbeeld ook als een relatie vergeet om de tekst 'oververpakking' te vermelden op zijn verpakking.

2.2.5. ADR controles Safety Advisor

Op zeer regelmatige basis houdt de Safety Advisor onaangekondigde checks op diverse ADR onderdelen. In 2011 zijn de resultaten hiervan nog niet omgezet naar een performance, maar we zijn momenteel aan het beoordelen of en hoe we dit kunnen inrichten.

De bevindingen zijn door de Safety Advisor gerapporteerd aan alle verantwoordelijken en belanghebbenden. Oorzaken zijn besproken en de benodigde acties zijn genomen om herhaling te voorkomen (zowel intern als extern gericht). De Safety Advisor monitort vervolgens het resultaat van de genomen acties.

In de bijlagen zijn twee voorbeelden opgenomen:

- check ADR uitrusting
- ADR audit Crossdock
 - tijdens deze check zijn er geen onvolkomenheden geconstateerd
 - de ADR audit / crossdock van 27 september heeft aangetoond dat de volgende punten nog niet volledig conform wetgeving worden uitgevoerd, te weten:
 - het stuwen van zendingen en lading;
 - het gebruik van spanbanden;
 - het opvullen van lege rilmtes;
 - plakken van zendinglabels (niet over ADR stickers heen plakken).

De bevindingen zijn direct besproken met de betrokken uitvoerende medewerkers en verantwoordelijke leidinggevenden. Uitleg en instructies zijn gegeven hoe correct te handelen. Daarnaast zijn de bevindingen gepresenteerd en besproken door de operationeel directeur in het chauffeursoverleg, waar alle chauffeurs bij aanwezig waren.

Enkele klanten zijn aangeschreven omtrent het gebruik van ADR stickers en het niet gebruiken van etiketten met het kenmerk "oververpakking".

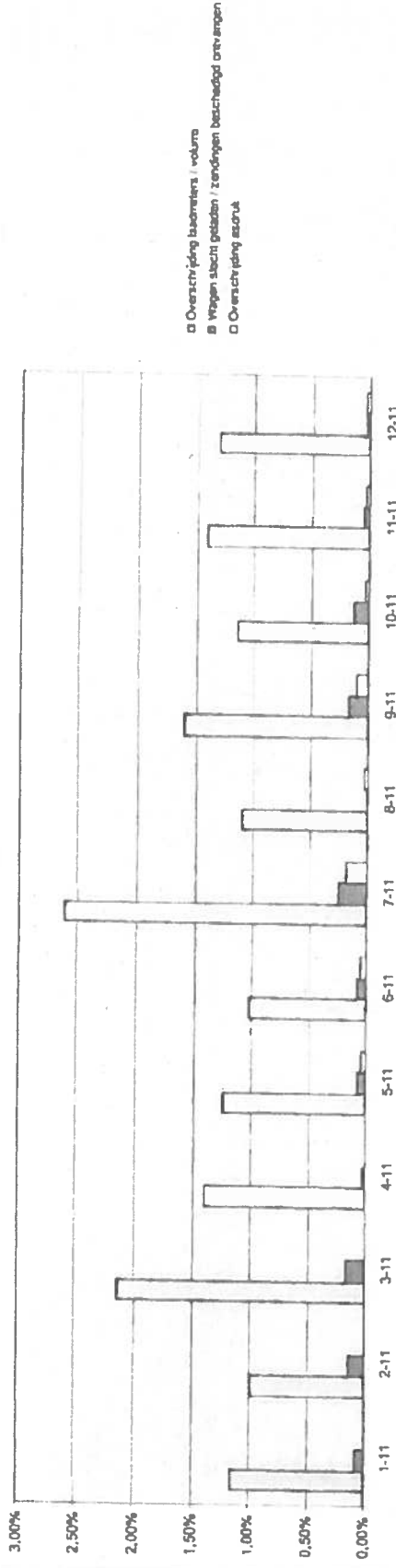
2.3 Totaalgewicht / asdruk

Er zijn diverse manieren om inzicht te krijgen of Rotra op een juiste wijze met de asdruk omgaat. Het is echter zeer lastig om een eenduidige en goede performance te berekenen inzake de asdruk. Binnen Rotra houden we op diverse manieren de asdruk in de gaten:

2.3.1 Bevindingen warehouse

Tijdens het laadproces controleert het warehouse of de door de expediteur opgegeven wijze van belading haalbaar en akkoord is. Indien de belading zou lijden tot overschrijding van laadmeters, volume of asdruk dan wordt er direct actie genomen door de belading aan te passen. De expediteur wordt hiervoor verwittigd middels de dienstrapportage. Het is een potentieel risico, maar door signalering en correctieve acties van het warehouse wordt het risico voorkomen. Mocht het desondanks voorkomen dat het warehouse de overschrijding toch niet heeft opgemerkt, dan zal dit voor vertrek door de chauffeur opgemerkt worden. Deze dien conform handboek chauffeur een aantal zaken voor aanvang van de rit te controleren, waaronder de ladingzeker en asdruk. Indien deze niet akkoord is, dan dient de chauffeur dit te melden bij het warehouse en dient de belading aangepast te worden. De chauffeur zal niet eerder vertrekken voordat het akkoord is.

Bevindingen wet-en regelgeving gerelateerd 2011



2.3.2 Controle voor aanvang van de rit door de chauffeur

Voor aanvang van de rit dient de chauffeur, conform handboek chauffeur, zijn materiaal en lading te controleren. Hier valt ook de asdruk onder. Indien deze niet correct is, wordt er contact opgenomen met het warehouse, planning of klant en zal de situatie eerst verholpen moeten worden. Tot die tijd zal de chauffeur zijn rit niet aanvangen.

2.3.3 Weegresultaten ILT lussen

Op basis van de door het ILT aangeleverde data is er een analyse uitgevoerd. Samenvattend:

- één chauffeur kwam regelmatig als overbeladen rijder voor: dit is met hem besproken en hij heeft duidelijk uitleg ontvangen.
- veelal terugkerende chauffeurs op het UK-Viaardingen traject. De planners UK zijn hierop gewezen en hebben dit vervolgens ook besproken met de chauffeurs die UK onbegeleid rijden. Dit feit en de wijze van belading is eveneens opgenomen met de klant. In het chauffeursoverleg is overbelading, en ook de specifieke resultaten van de ILT weeglussen, eveneens besproken. De notulen hiervan zijn aan alle chauffeurs gedistribueerd.

2.3.4 Nieuwe trucks

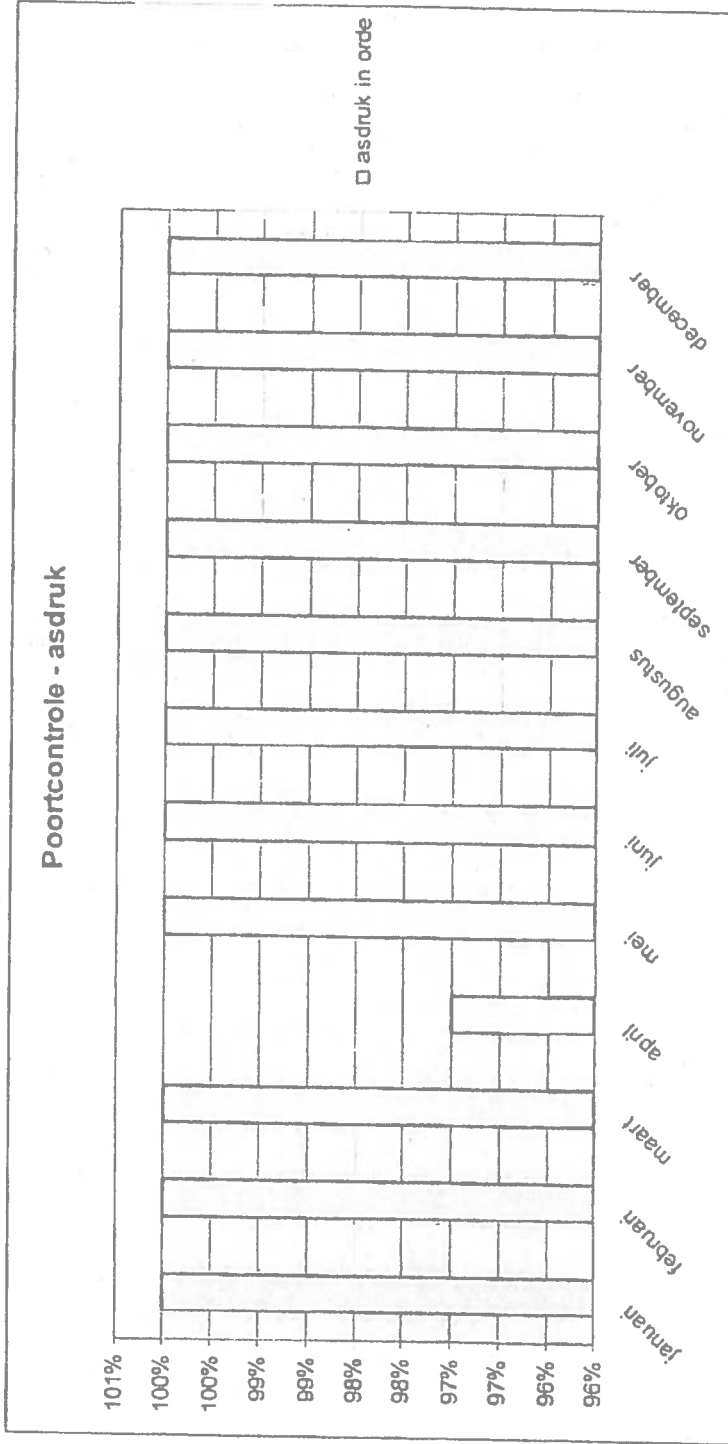
N.a.v. het van het ILT ontvangen overzicht WIM -VID (overbelading) betreffende de periode 2009 t/m mei 2010, is er een studie uitgevoerd inzake de aslast overschrijding. Belangrijkste item is overschrijding op de vooras, welke te licht is gebleken.

Recent zijn er voor 15 nationale trucks (10 voor Nederland, 5 voor België) vervangen. De te vervangen trekkers hebben een vooras van 7,1 ton, de nieuwe trekkers hebben een vooras van 8,0 ton. Dit heeft een positief effect. Tevens zullen de koppelingsschotels verplaatst worden, hetgeen ook een positief effect heeft op de gewichtsverdeling van de trekker.

Ongeveer 2 jaar geleden, sinds het eerste ILT bezoek, zijn er een aantal internationale trucks vervangen. Deze hadden een vooras van 7,1 ton, de nieuwe trekkers hebben een vooras van 7,5 ton.

2.3.5 Poortcontroles

Tijdens de poortcontrole wordt er ook gecontroleerd of de asdruk in orde is. Dit is meteen een controle of de chauffeur ook weet hoe hij dit moet bepalen. Voor uitleg inzake de performance, zie punt 2.2.1 poortcontroles.



BIJLAGE 1: ADR jaarverslag 2011

BIJLAGE 2: Voorbeeld check ADR uitrusting door Safety Advisor



CHECKLIJST TRANSPORTIEN MET GEVAARLIJKE STOFFEN

Naam transporteur: [Redacted] Naam chauffeur: ruut
 Voertuig: BV-LJ-98 Aankomst: vooraf
 Transportnummer: OSB
uitbreiding controle

Transport modifiëert is stutgoed vervoer

(Vervoer) / document / type container	Arbeidsheide ADR	Conform
certificaat van goedkeuring	8.1.2.1/8.1.1/5.4.2	Conform
schriftelijke instructie	8.1.2.1.5/5.4.3	Ja / Niet-Yes / N.V.T.
verpakkingen / verpakkingen	8.2.1	Ja / Niet-Yes / N.V.T.
verpakkingen / verpakkingen	5.4.2	Ja / Niet-Yes / N.V.T.
Uitrusting, bewaarding en oeffening	Arbeidsheide ADR	Conform
beveiliging	8.1.4.1/8.1.4.3	Ja / Niet-Yes / N.V.T.
afdekking	8.1.5/3.2/8.1.5/5.4.3	Ja / Niet-Yes / N.V.T.
afdekking	5.3.2	Ja / Niet-Yes / N.V.T.
afdekking	8.1.3/5.3.3	Ja / Niet-Yes / N.V.T.
Coil / lading stutgoed	Arbeidsheide ADR	Conform
afdekking	5.2.2.1/5.2	Conform
afdekking	5.2.1.1/5.2.1.7	Ja / Niet-Yes / N.V.T.
afdekking	4.1.1	Ja / Niet-Yes / N.V.T.
afdekking	4.1.2/4.1.2.2/5.2	Ja / Niet-Yes / N.V.T.
afdekking	7.3.1/7.3.1.1/7.3.2/7.3.4	Ja / Niet-Yes / N.V.T.
Overige voorschriften	Arbeidsheide ADR	Conform
rotan / verzorgingsvoorzieningen	7.3.0/8.3.5	Ja / Niet-Yes / N.V.T.
verpakkingen / verpakkingen	8.1.0/8.2.2/1/8.2.8/8.7	Ja / Niet-Yes / N.V.T.
Na bestelling te controleren:		Conform
gevoelens / gevoelens		Ja / Niet-Yes / N.V.T.
gevoelens / gevoelens		Ja / Niet-Yes / N.V.T.
gevoelens / gevoelens		Ja / Niet-Yes / N.V.T.

De chauffeur bevestigt d.m.v. zijn handtekening dat hij kennis heeft genomen van deze controle.

Handtekening chauffeur: [Redacted]
 Handtekening Safety Advisor: [Redacted]
 Datum / tijd: 27-09-2011

BIJLAGE 3 ADR audit Crossdock

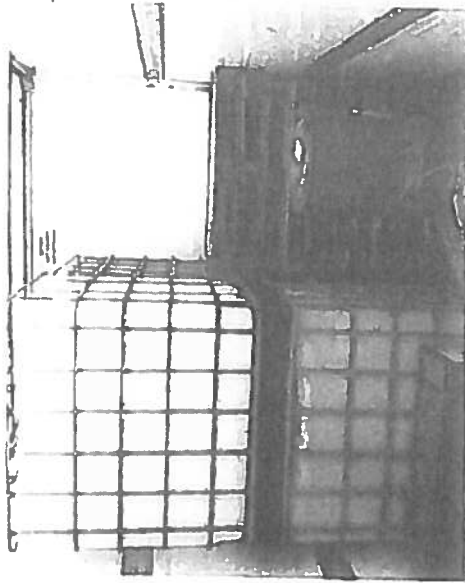
ADR audit **rötra**

De ADR audit / crossdock van 27 september heeft aangetoond dat de volgende punten nog niet conform wetgeving worden uitgevoerd, te weten;

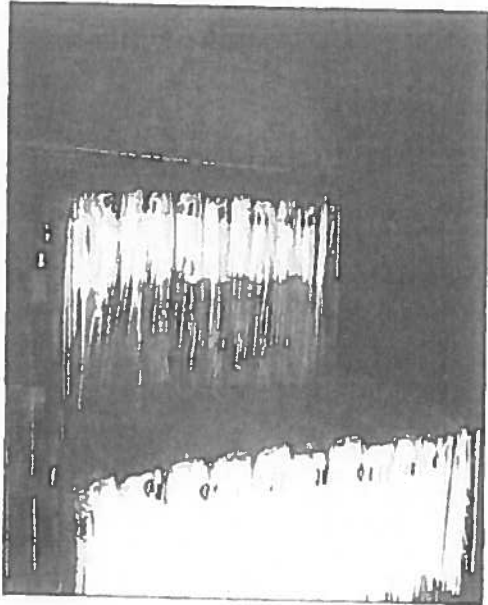
- het sluwen van zendingen en lading;
- het gebruik van spanbanden;
- het opvullen van lege ruimtes;
- plakken van zendingslabels (niet over ADR stickers heen plakken).

Verder zijn er enkele klanten aangeschreven omtrent het gebruik van ADR stickers en het niet gebruiken van etiketten met het kenmerk "oververpakking".

1 **STUWAGE >> ISSUES**



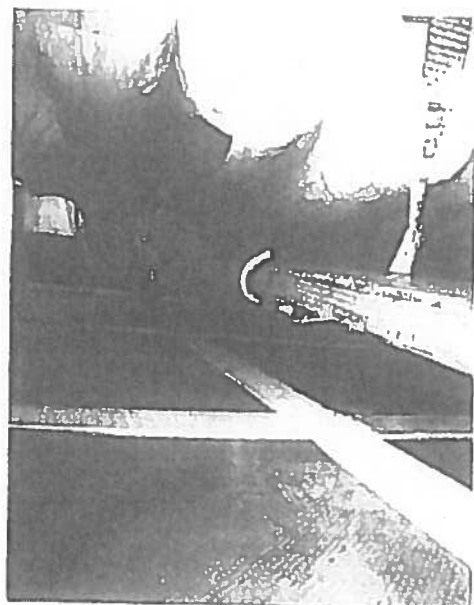
ILT systeembezoek



STUWAGE / GEBRUIK SPANBANDEN



ILT systeembezoek, jaarrapport 2011
Prindefdatum 03-04-2012

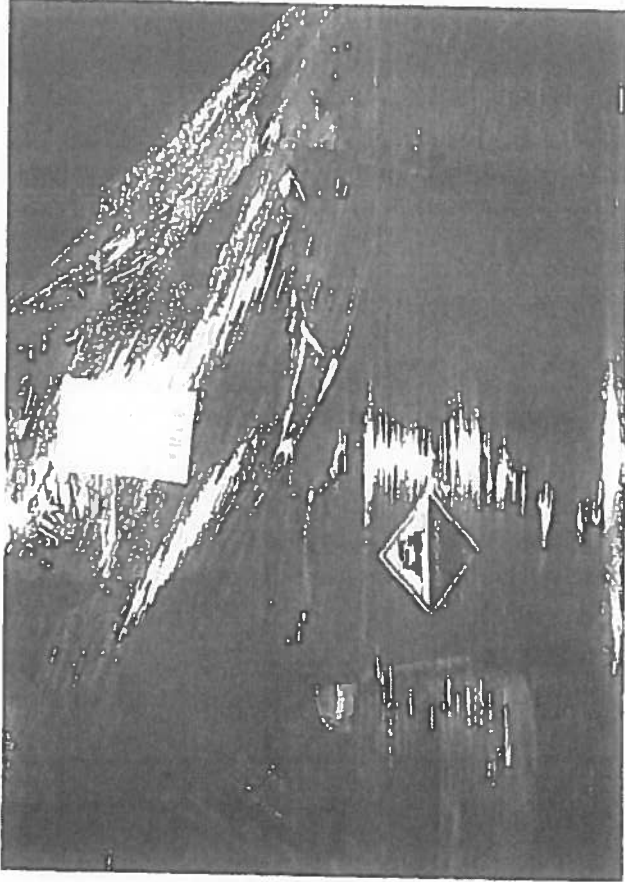


Stuwen en zekeren van zendingen wordt niet conform vereisten uitgevoerd. Indien er wel wordt gezekeerd, laat de kwaliteit van het zekeren te wensen over.

2 Klanten

Zending : 2521259

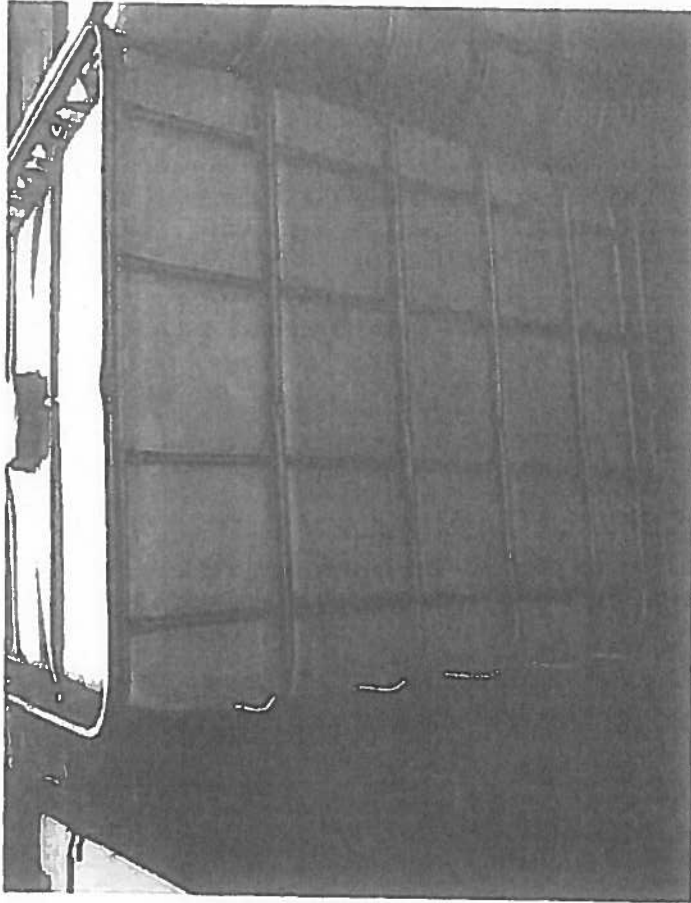
Geconstateerde afwijking: Op de folie niet de tekst " oververpakking " en ADR etiketten aangebracht.



ILT systeembezicht

Zending: 274657

Geconstateerde afwijking : grote verpakkingen (IBC > 450 kg) moeten aan 2 zijden worden geëtiketteerd.



ILT systeemtoezicht

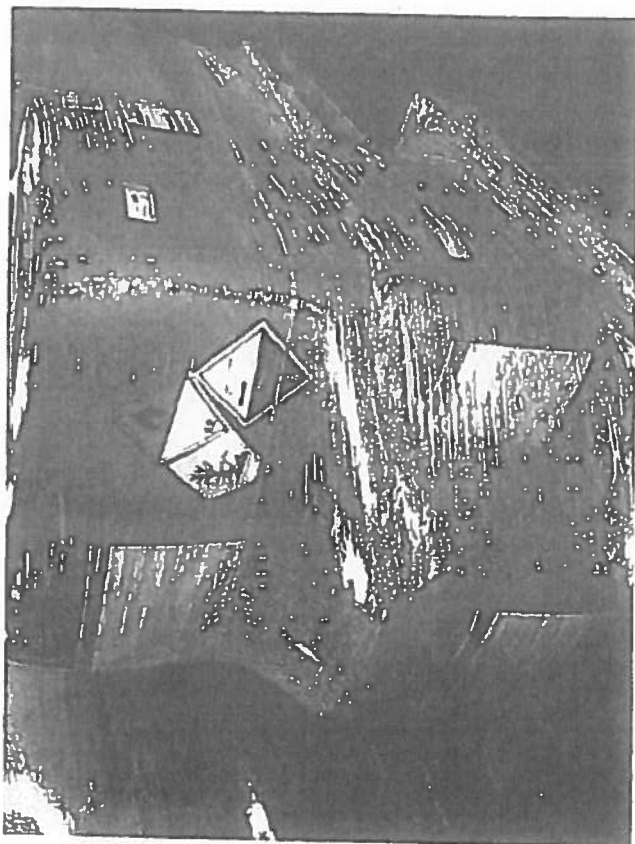
Zending: 274607

Geconstateerde afwijking : over etiketten heen plakken is verboden.



Zending

Geconstateerde afwijking: Op de folie niet de tekst "oververpakking" en ADR etiketten aangebracht.



Zending : 2518689

Geonstateerde afwijking: retour leeggoed, zending had door chauffeur geweigerd moeten worden. Verantwoordelijkheid van de verzender om de etikettering van lege zendingen te verwijderen, verantwoordelijkheid van de chauffeur om dit te controleren en indien nodig te weigeren.



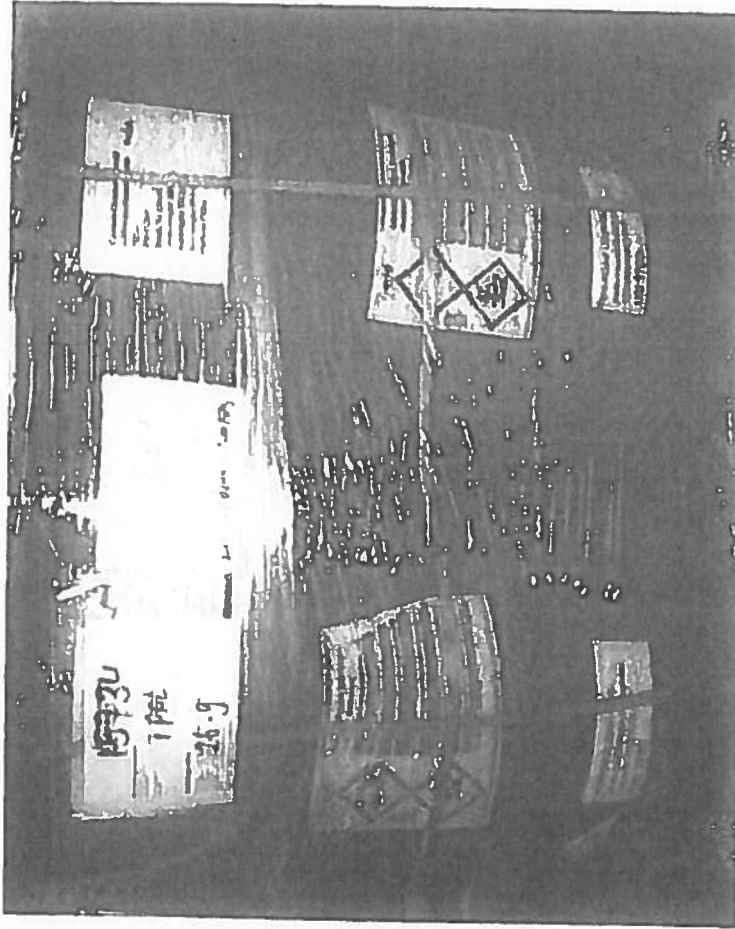
Zending: 2515889

Geconstateerde afwijking: over etiketten heen plakken is verboden.



Zending: 2507721

Geconstateerde afwijking : Zending niet voorzien van etiket " milieugevaarlijk "





Jaarverslag ADR 2011

1. ALGEMEEN	
Naam bedrijf	Rotra Forwarding BV
Adres	Verhuellweg 5 , Doesburg
Telefoonnummer	0313-480199 Algemeen
e-mail	Info@rotra.nl
Web-site	www.rotra.nl
Directeurs	H.T.M Roelofsen , M.M. Roelofsen, E. Jolink
Geldigheidsdatum certificaat	25-11-2011 / 25-11-2015 ()
Modaliteit certificaat	Wegvervoer
Overzicht certificeringen	Kwaliteitsborging zoals SQAS, ISO 9001:2008, AEO, TAPA, EMEA en het toezichtstelsel van IVW ondersteunen de veiligheid, service, opslag en uitvoering van de geboden diensten.
2. ACTIVITEITEN	
De activiteiten van de onderneming met gevaarlijke stoffen.	De activiteiten m.b.t. gevaarlijke stoffen van de onderneming zijn o.a. vervoer over het land - wegtransport, vervoer per trein - rollende landstrasse (gecombineerd vervoer), per vliegtuig - luchtvracht en per boot - zeevracht. In dit verslag wordt gerefereerd aan alle vervoersmodaliteiten binnen Rotra. Echter, dit ADR jaarverslag is alleen van toepassing op het vervoer via de weg.
Type van gevaarlijke stoffen	Rotra Forwarding BV distribueert, met uitzondering van de klasse 1 en 7, alle ADR klasse in zijn stukgoed vervoer nationaal en Internationaal. Sectie 1.10.03 van het ADR " Voorschriften voor gevaarlijke goederen met een hoog gevarenpotentieel " is niet van toepassing binnen Rotra Forwarding B.V..
Klein inzicht wat de kwantiteit is geweest in 2011 van het totaal aantal vervoerde ADR zendingen.	In 2011 is er in het TMS systeem Ingegeven het volgende aantal ADR zendingen: Totaal aantal zendingen: 266811, waarvan 9638 ADR zendingen Overzicht hiervan is gemaakt op basis van een restrictie in het TMS- systeem welke gehanteerd wordt voor het vastleggen van alle zendingen. Overzicht te vinden in: R:\Operationeel\Rotra Forwarding\unit RT Operationeel\ADR map\ADR 2011.



<p>Transportmiddelen en eventueel de gebruikte laad- en losmiddelen die gebruikt worden voor intern en extern transport van gevaarlijke stoffen</p>	<p>De transportmiddelen die gebruikt werden in 2011 voor het transporteren van gevaarlijke stoffen (in een korte opsomming).</p> <p>Extern transport:</p> <ul style="list-style-type: none">- 14 x motorwagens (incl. voorwagens tbv combinaties),- 14 x afzetbakken,- 6 x aanhangwagens t.b.v. van de motorwagen combinaties,- 63 x trekkers (nationaal / internationaal),- 150 x trailers. <p>Intern transport:</p> <ul style="list-style-type: none">- 19 x elektrische pallettruck,- 8 x elektrische vorkheftruck,- 1 x elektrische 4-weg heftruck,- 2 x hoogbouw truck. <p>Lopende het jaar 2011 zijn er diverse aankopen en verkopen geweest van externe – en interne transportmiddelen, daarom is er geen absoluut getal te noemen. Genoemde aantallen zijn dan ook de geregistreerde transportmiddelen op 31-12-2011.</p>
---	---

3. TRAINING EN OPLEIDING

<p>Om de kennis over gevaarlijke stoffen op peil te houden hebben alle chauffeurs het ADR certificaat. Tevens heeft een groot deel van de operationele (assistent) planners en warehouse personeel het basis ADR certificaat.</p>	<p>Bijna alle chauffeurs binnen de onderneming hebben het ADR-certificaat, met uitzondering van enkele nieuwe chauffeurs en enkele oproep chauffeurs.</p> <p>In 2011 zijn er diverse chauffeurs opgegeven voor de opleiding om het ADR-certificaat te behalen of te verlengen. Merendeel hiervan betrof verlenging van het certificaat. Opleiding vindt plaats bij Projectbureau Transport&Logistiek te Duiven.</p> <p>(Op de Interne autolijst van Roelofsen Transport staat per chauffeur aangegeven wel of niet in bezit van ADR-certificaat)</p> <p>Afdeling personeelszaken is verantwoordelijk voor de registratie en administratie m.b.t. het verlengen of behalen van het certificaat. Zij beheren tevens de kopieën van de ADR-certificaten. Het geautomatiseerde HRM pakket geeft een tijdige signalering wanneer een ADR-certificaat verlengd of vernieuwd dient te worden.</p>
---	--





<p>Overige cursussen die eventueel een bijdrage kunnen leveren aan de veiligheid binnen de onderneming m.b.t. gevaarlijke stoffen.</p>	<p>Diverse personeelsleden die werkzaam zijn in het warehouse hebben een korte scholing gehad m.b.t. het omgaan van gevaarlijke stoffen bij het laden en lossen en kern factoren die daarbij een rol spelen (Intern awareness training). ADR awareness training is vast onderdeel van het inwerkprogramma voor nieuwe warehouse medewerkers.</p> <p>Tevens is er een korte handleiding met alle nieuwe regels en wetten van het ADR gemaakt waarbij alles kort en bondig omschreven wordt; zoals stuwage, documenten, vermelding op de documenten, gevarankaarten, uitrustingen etc.</p> <p>Deze handleiding is verschenen en verdeeld onder de personeelsleden en alle chauffeurs die te maken hebben met het transport en de overslag van gevaarlijke stoffen. Deze handleiding slaat tevens op Intranet van Roltra en is hierdoor toegankelijk voor elke werknemer.</p> <p>Ivm met de vernieuwingen van het ADR in 2011 heeft er een "update" plaats moeten vinden van de handleiding.</p>
--	---

4. KEURINGEN, INSPECTIES EN CONTROLES

<p>De blustoestellen en uitrusting is aan de jaarlijkse inspectie onderworpen in april 2011.</p>	<p>Door middel van een checklijst zijn de brandblussers (zowel binnen het pand als van het wagenpark) gecontroleerd op aantal, soort, plaats en vervaldatum. Ook wordt de geldigheid van de blusmiddelen van de vrachtwagens gecontroleerd tijdens de poortcontroles.</p> <p>Deze controle is uitgevoerd door Hugen Brandbeveiliging Adviesbureau BV te Zevenaar en monteurs van Roelofsen Transport (de inspectierapporten liggen ter inzage bij de operationeel directeur).</p> <p>De uitrusting (wielkeggen, zaklamp enz.) zijn gecontroleerd op de aanwezigheid en vervaldatum. In enkele uitrustingen hebben vernieuwingen plaatsgevonden i.v.m. met de verlopen data.)</p>
<p>Overige keuringen en beproevingen m.b.t. transportmaterieel.</p>	<p>Zoals in het kwaliteitssysteem beschreven is, wordt al het transportmaterieel, de uitrusting en brandblusapparatuur gecontroleerd en gekeurd zoals het wettelijk is voorgeschreven. De werkplaats chef is verantwoordelijk voor de periodieke keuring en beproeving van o.a. APK, tachograaf, snelheidsbegrenzer en de uitrusting. De chauffeurs zijn verantwoordelijk voor een tijdige signalering van gebreken of manco's aan de transport eenheden. Alle vereiste keuringsbewijzen of certificaten zijn voorhanden.</p>
<p>De schriftelijke instructies ADR</p>	<p>Bevinden zich in alle cabines van onze trucks.</p>
<p>Controle op de juistheid van teksten op transportdocumenten.</p>	<p>De documentatie van zendingen met gevaarlijke stoffen wordt steekproefsgewijs gecontroleerd op correctheid. Verder wordt de weergave van ADR op de documenten automatisch afgedrukt wanneer een zending als ADR is ingevoerd in ons Transport Management Systeem (databank ADR in TMS wordt beheerd door de veiligheidsfunctionaris).</p>



Controle op het juist toepassen van veiligheidsmaatregelen voor laden en lossen en behandeling van gevaarlijke goederen.	De controle van de documentatie heeft er toe geleid dat we in 2011 de handleiding van de ADR wetgeving zoals hierboven beschreven staat, hebben gepubliceerd en hebben verspreid. De handleiding staat ter beschikking op Intranet. Dagelijks genereert TMS automatisch een " Crossdock ADR overzicht". In het overzicht worden de zendingen met gevaarlijke stoffen geloond, welke over het crossdock gaan (documentnr: I 2.89).
5. INCIDENTEN EN ONGEVALLLEN	
Incidenten 2011:	GEEN
Melding aan autoriteiten.	GEEN
In 2011 deden zich de volgende ongevallen voor:	GEEN
Melding aan autoriteiten.	n.v.t.
Aantal staande houdingen van de Rijksverkeersinspectie, KLPD of douane met de geconstateerde feiten.	Een staande houding van de Rijksverkeersinspectie is een controle voor het bedrijf. IVW inspectie op 27 juli te Vlaardingen. Transport 422393 chauffeur [REDACTED] / [REDACTED] Transport) geen goede stuwage van zendingen. Ook een issue met de etikettering van de zending. IVW inspectie op 7 december te Rotterdam. Slechte stuwage door Arkema Portugal
Maatregelen die genomen kunnen worden of al hebben plaatsgevonden om de veiligheid te vergroten.	Maatregelen die kunnen bijdragen de veiligheid te vergroten of een beter inzicht te krijgen in de trendveiligheid van het bedrijf: - het bijhouden of registreren van het totaal aantal staande houdingen door de erkende instanties m.b.t. het vervoer van gevaarlijke stoffen. - interne controles uitvoeren op documentatie die een ADR zending begeleid en controle van behandeling van een ADR zending werden regelmatig gedaan in 2011. Geconcludeerd kan worden dat er minder "overtredingen" zijn geconstateerd dan in het verleden.
6. UITBESTEED VERVOER	
Activiteiten die zijn uitgevoerd door derden in opdracht van de onderneming.	Diverse transport activiteiten in zowel groepage als compleet ladingen zijn in het jaar 2011 uitgevoerd door derden. Dit betreft transporten in binnen- en buitenland. Derden die hier genoemd zijn, zijn geaccepteerde toeleveranciers die getoetst zijn zoals de kwaliteitsprocedure voorschrijft.
Controle op aanwezigheid van een veiligheidsadviseur	Zie punt 1.





8. ONDERTEKENING	
Veilighedsadviseur Naam Datum Handtekening	Maart 2011
Bedrijfsleiding Naam Functie Datum Handtekening	April 2011

5.



Inspectie Leefomgeving en Transport
Ministerie van Infrastructuur en Milieu

> Retouradres Postbus 1511 3500 BM Utrecht

Roelofsen Transport BV
[redacted]
Vernieuwweg 5
6984AA Doesburg

Inspectie Leefomgeving en
Transport
ILT/Air en Wegvervoer
Europalaan 40
Utrecht
Postbus 1511
3500 BM Utrecht
www.ilent.nl

Contactpersoon
[redacted]
Inspecteur

T 088 489 00 00

M [redacted]

F [redacted]

E [redacted]@ilent.nl

Ons kenmerk
ILT-2012-6566

Datum 1 oktober 2012
Betreft Monitoring handhavingsconvenant

Geachte [redacted]

Op donderdag 2 augustus 2012, hebben de Inspecteurs [redacted] en [redacted] van de Inspectie Leefomgeving en Transport (ILT), in het kader van monitoring van de afspraken die zijn opgenomen in het door de onderneming Rotra met ILT afgesloten handhavingsconvenant d.d. 21-12-2011, een bezoek gebracht aan uw onderneming.

Naar aanleiding van dit bezoek heb ik u een brief, d.d. 10 augustus 2012, gestuurd waarin ik onze bevindingen heb opgenomen. Tijdens dit bezoek werd namelijk geconstateerd dat 2 kleine tekortkomingen en 3 signalen die tijdens de eerdere audit op 19 en 20 juli 2011 waren vastgesteld nog niet waren opgelost, terwijl dit uiterlijk 1 april 2012 had moeten gebeuren, zoals vastgelegd in het bovenvermelde handhavingsconvenant.

Met [redacted] is op 2 augustus 2012 afgesproken, dat uiterlijk 1 oktober 2012 deze tekortkomingen en signalen alsnog worden opgelost. Verbetermaatregelen hiervoor zouden aan mij worden aangeleverd. Tevens zouden er verbetermaatregelen worden opgesteld voor onze opmerkingen over uw jaarverslag: "Jaarverslag Inspectie Leefomgeving & Transport monitoringstraject Systeemtoezicht "(januari 2011-december 2011)

Op 27 september 2012, kreeg ik van [redacted] per e-mail een overzicht van de genomen verbetermaatregelen voor de tekortkomingen en signalen. Tevens kreeg ik een overzicht van de verbetermaatregelen voor het jaarverslag. Deze zullen door u worden geïmplementeerd in het jaarverslag 2012.

Ik heb de toegestuurde informatie doorgenomen en stel vast dat de opzet en bestaan van de ingevoerde verbetermaatregelen goed is. De werking van deze verbetermaatregelen zal in 2013 tijdens de jaarlijkse monitoring van de convenantafspraken door ons verder beoordeeld worden, waarna door ons zal worden bepaald of de 2 tekortkomingen en 3 signalen definitief zijn opgelost.

Rotra heeft verder de intentie om het convenant uit te breiden naar de onderneming Rotra Air&Ocean B.V., zoals opgenomen in het convenant. Graag zie ik van u uiterlijk 31 december 2012 hierover een berichtje tegemoet.

Ik dank u voor uw medewerking en inzet in deze.

Met vriendelijke groet



Inspecteur

Inspectie Leefomgeving en
Transport
ILT/RaR en Wegvervoer

Datum
1 oktober 2012
Oms kenmerk
ILT-2012-6566

6.

**JAARVERSLAG INSPECTIE LEEFOMGEVING & TRANSPORT
MONITORINGSTRAJECT SYSTEEMTOEZICHT**

Januari 2012 – December 2012



Inhoudsopgave

1.	Inleiding	pagina 2
2.	Nalevingscijfers	
2.1	Rij- en rusttijden	
2.1.1	Analoog	pagina 3
2.1.2	Digitaal	pagina 3
2.2	ADR	
2.2.1	Poortcontroles	pagina 7
2.2.2	Bevindingen warehouse	pagina 9
2.2.3	ADR jaarverslag	pagina 11
2.2.4	ADR rapportage	pagina 12
2.2.5	ADR controle Safety Advisor	pagina 19
2.3	Totaalgewicht / asdruk	
2.3.1	Bevindingen warehouse	pagina 20
2.3.2	Controle voor aanvang rit	pagina 21
2.3.3	Poortcontroles	pagina 21
3.	Bijlage ADR jaarverslag 2012	

Jaarstukken en nalevingscijfers wet - en regelgeving 2012

1. Inleiding

Op 21 december 2011 is een intensief systeemaudittraject voor Roelofsen Transport B.V. afgesloten met de ondertekening van een Convenant tussen Inspectie Leefomgeving en Transport en Rotrexma Holding B.V.

In dit Convenant is opgenomen dat Rotra jaarlijks voor 1 april een jaarrapportage aanlevert over het voorafgaande jaar. Deze rapportage geeft inzicht in de nalevingscijfers over de periode januari 2012 t/m december 2012. Het gaat hier om rij- en rusttijden, totaalgewicht/asdruk en ADR.

Wat is er in 2012 o.a. gedaan

De positieve weg die we mede n.a.v. het systeemaudittraject zijn ingeslagen, hebben we in 2012 gecontinueerd. Op dagdagelijkse basis is er ruime aandacht voor een correcte naleving van wet- en regelgeving en worden afwijkingen zo vroeg als mogelijk geïdentificeerd en worden er direct correctieve acties genomen.

Een kleine opsomming van diverse acties:

- Continuering optimalisatie rapportage aangaande rij- en rusttijden (zowel analoog als digitaal). Rapportages volledig in lijn met de wet- en regelgeving.
- Verdere optimalisatie communicatieproces rapportages tussen PZ – Fleet supervisor – chauffeur – expediteur. Op dag, week en maanbasis worden de resultaten gerapporteerd en door de Fleet Supervisor opgevolgd met de betrokkenen.
- Het continue houden van diverse wettelijk gerelateerde trainingen (rij- en rusttijden, digitale tachograaf, 48-urige werkweek, ADR awareness, ADR opleiding, security awareness)
- Inwerkprogramma warehouse: maximale focus op een tijdige en correcte uitvoering, oa. gericht op ADR behandeling
- Maximale focus op charterbeleid (jaarlijkse beoordeling, versturing kwaliteitsnormen en retournering hiervan door charter)
- Dagelijkse controle op belading door warehouse. Afwijkingen worden direct met warehouse, chauffeur of planner besproken.
- Blijvende bespreking wet- en regelgeving tijdens diverse overleggen (chauffeursoverleg, ops vergadering, directie overleg etc)
- Verscherpte poortcontrole van zowel eigen rijders als charters
- Opname naleving wet- en regelgeving in jaarlijkse beoordeling medewerkers & charters
- Interne audits: vast onderdeel controle op up to date zijn taken en bevoegdheden
- ADR opleiding voor alle (assistent)teamleiders warehouse
- Aanschaf 5 vrachtauto's op LNG (10 chauffeurs en 2 monteurs hebben hiervoor een speciale gecertificeerde CCV training gevolgd)
- Etc etc

2. Nalevingscijfers

2.1 Rij-en rusttijden

Analoog

Overtreftingen analoge tachograaf 2012	Jan	Feb	Mrt	Apr	Mei	Jun	Juli	Aug	Sep	Oktober	Nov	Dec	Totaal
Onvoldoende pauze voor gecumuleerde tijd	29	21	35	27	26	36	25	11	43*	18	40	21	332
Overschrijding dagelijkse tijd	-	4	3	-	3	1	-	-	9	-	1	1	22
Onvoldoende dagelijkse rust	2	1	4	-	-	1	1	1	-	-	2	3	15
Onvoldoende wettelijke rust in huidige week	-	1	1	-	-	-	-	-	-	-	-	-	2
Wettelijke tijd overschrijding	-	-	-	1	-	-	-	-	-	-	-	-	1
Twee wettelijke tijd overschrijding	-	-	-	-	-	-	-	-	-	-	-	-	3
Eindtotaal	31	27	43	28	29	38	26	12	52	18	44	25	505
Aantal overreden km x 1.000	59,4	39,7	44,6	37,2	37,2	34,5	39,1	37,4	31,7	37,6	35,1	27,6	480
Aantal overtredingen per 1.000 km	0,53	0,68	0,96	0,75	0,76	1,10	0,67	0,32	1,73	0,48	1,23	0,91	0,82
Afwijking t.o.v. doelstelling (0,70 per 1.000 km)	-24%	-3%	36%	6%	11%	57%	-5%	-54%	146%	-32%	75%	29%	16%

Voor 2012 is de target voor de analoge tachograaf bepaald op 0,70 overtredingen per 1.000 km. Kijkend naar het eindtotaal kan geconcludeerd worden dat de gestelde target voor 2012 niet is gehaald (actueel: 0,82 / budget: 0,70)

Digitaal

Momenteel beschikken 78 van de 82 vrachtwagens over een digitale tachograaf (95%).

Overtreftingen digitaal tachograaf 2012	Jan	Feb	Mrt	Apr	Mai	Jun	Juli	Aug	Sep	Oktober	Nov	Dec	Totaal
Onvoldoende pauze voor gecumuleerde tijd	76	69	76	82	80	95	79	82	60	97	87	90	1013
Onvoldoende dagelijkse rust	26	44	40	34	39	38	36	14	21	32	32	29	387
Overschrijding dagelijkse tijd	15	23	27	21	25	22	17	13	18	17	16	20	234
Onvoldoende dagelijkse rust, geen vermindering beschikbaar	8	18	19	12	15	16	16	16	15	18	19	15	187

	4	2	-	1	1	1	5	2	1	2	3	1	-	22
Fout bij het nemen van wettelijke rust na 144 uur														
Tweewekelijkse rijtijd overschrijding	1	2	3	2	1	2	1	1	1	3	3	0	2	21
Geen compensatie bij verminderde werkafname rust	-	2	1	-	1	1	-	-	-	-	1	1	-	7
Fout bij onvoldoende rust in twee vaste opeenvolgende weken	1	-	-	-	1	-	1	1	1	5	1	-	-	10
Onvoldoende werkafname rust in huidige week	1	-	-	-	1	-	-	-	-	4	0	-	-	6
Wekelijkse rijtijdoverschrijding														1
Eindtoeslag	152	180	600	150	104	111	194	177	140	180	187	187	187	1620
Aantal gemiddelen km's x 1.000	665	658	765	678	815	874	818	828	809	871	788	557	557	8183
Aantal overtredingen per 1.000 km	0,18	0,27	0,21	0,22	0,20	0,20	0,18	0,15	0,17	0,21	0,20	0,28	0,28	0,21
Afwijking t.o.v. richtlijn (0,20 per 1.000 km)	-4%	37%	6%	12%	1%	2%	-6%	-23%	-14%	3%	-1%	41%	41%	5%

Voor 2012 is de target voor overtredingen digitale tachograaf gesteld op 0,20 overtredingen per 1.000 km. Kijkend naar het eindtoeslag kan geconcludeerd worden dat de gestelde target voor 2012 op 0,01% niet is gehaald (actual: 0,21 / budget: 0,20). In 2011 was de actual 0,46 overtredingen per 1.000km. Dit betekent dat er in 2012 t.o.v. 2011 54,3% minder overtredingen zijn, dit is een zeer mooie neerwaartse daling is gerealiseerd!

Specificatie van de top drie overtredingen van de digitale tachograaf

Om een daling in het aantal overtredingen te realiseren zijn de drie meest voorkomende overtredingen nader gespecificeerd. Deze overtredingen zijn opgedeeld naar zwaarte van de betreffende overtreding. De verdeling is tevens een hulpmiddel om acties richting de chauffeurs in te zetten teneinde een daling van het aantal overtredingen te realiseren.

Onvoldoende dagelijkse rust:

Geopereerdheids	Jan	Feb	Mrt	Apr	Mei	Jun	Juli	aug-02	Sept	Ok	Nov	Dec	Eindtoeslag
Meer dan 0,5 uur	16	30	23	19	22	26	19	9	9	19	20	14	226
Tussen de 0,5 en 1 uur	4	6	7	8	10	5	7	3	6	7	8	4	75
Tussen de 1 en 2 uur	4	4	4	5	3	5	9	0	4	2	2	4	48
Tussen de 2 en 3 uur	1	1	2	2	3	1	0	1	0	1	1	4	17
Tussen de 3 en 4 uur	0	1	2	0	0	1	1	0	0	1	1	2	9
Meer dan 4 uur	1	2	2	0	1	0	2	1	2	2	0	1	14
Eindtoeslag	28	44	40	34	39	38	39	14	21	32	32	29	387

Overschrijding dagelijkse rijtijd:

Gegevens rijds	Jan	Feb	Mrt	Apr	Mai	Juni	Juli	aug-02	Sept	OKT	Nov	Dec	Eindtotaal
Kleiner dan 0,5 uur	9	14	17	8	17	10	14	8	11	9	8	5	130
Tussen de 0,5 en 1 uur	1	2	1	3	1	3	1	1	0	3	1	3	20
Tussen de 1 en 2 uur	0	1	1	0	3	3	1	0	0	0	2	1	12
Tussen de 2 en 3 uur	0	1	1	0	0	1	0	0	2	0	1	2	8
Meer dan 4 uur	4	5	6	8	3	4	0	3	2*	3	1	6	45
Eindtotaal	14	23	26	19	24	21	18	12	15	15	13	17	215

Onvoldoende pauze voor gecumuleerde rijtijd:

Rijtijd van 0,5 uur	Jan	Feb	Mrt	Apr	Mai	Juni	Juli	aug-02	Sept	OKT	Nov	Dec	Eindtotaal
Kleiner dan 15 min	63	74	61	59	66	71	62	66	69	76	77	78	822
Tussen de 15 en 30 min	6	10	4	2	8	12	4	7	8	9	7	3	80
Tussen de 30 en 45 min	2	1	2	4	1	5	8	1	0	3	1	6	34
Tussen de 45 en 60 min	0	1	3	1	2	0	0	1	0	2	0	0	10
Meer dan 60 min	5	2	5	5	2	7	4	6	2**	7	2	3	50
Eindtotaal	76	88	75	71	79	85	78	81	79	97	87	80	996

* Twee overtrekkingen m.b.t. te weinig pauze geen overtreding. Deze overtrekkingen worden veroorzaakt door trein/boat overtrekten.
 ** Twee personen zijn de pas vergoten uit de tachograaf te halen. Om deze reden kwamen zij voor op de lijst met overtrekkingen. Feitelijk geen overtrekking begaan

Acties 2012

Procedureel is vastgelegd dat Rotra geen overtredingen accepteert. Echter, onder bepaalde voorwaarden (en dus procedureel beschreven) is het maken van een overtreding, na akkoord van de leidinggevende, toegestaan. Deze overtredingen worden schriftelijk door de Fleet Supervisor bijgehouden.

De redenen van de veelal kleine overtredingen zijn met name:

- De drukte en dan m.n. in de maanden maart, juni, september, november en december
- Invloeden m.b.t. weer/verkeer
- Onnauwkeurigheid van de gebruiker
- Verandering in gebruik van de nieuw geïnstalleerde tacho's
- Onvoldoende pauze voor gecumuleerde rijtijd is voornamelijk minutenwerk. Echter, door training, opleiding en continue focus proberen we ook hier verbetering te realiseren.
- Out of scope wordt aangemerkt als een overtreding, dit is echter niet tachograafplichtig (hoofdzakelijk rangeerwerkzaamheden op de parkeerplaats van Rotra Doesburg)

Een deel van de genoemde overtredingen, zoals onvoldoende dagelijkse rust en/of rijtijd, zijn grotendeels te weerleggen ivm de boot/trein overtrekten. Gedurende de rust wordt regelmatig de truck verzet (wat ook geoorloofd is), maar uiteindelijk wel wordt geregistreerd.

Wekelijks worden (door PZ) de overtredingen, die uit het TIS systeem komen, aan de Fleet Supervisor toegestuurd ter opvolging.

De acties die herhaaldelijk worden genomen om het aantal overtredingen te beperken/terug te dringen zijn:

- PZ stuurt maandelijks aan alle chauffeurs een persoonlijke uitdraai met de overtredingen mee met de salarisstrook. De top vervuilers van zowel analoge als digitaal ontvangen separaat nog een persoonlijk schrijven.
- Daar waar er een structurele veroorzaker waar te nemen is, wordt deze hier naast schriftelijk (waarschuwingsbrief) ook mondeling op aangesproken via bilateralen en indien nodig via de jaarlijkse beoordeling.
- maandelijks krijgen de veelplegers een waarschuwingsbrief thuisgestuurd
- tijdens de Rotra chauffeursdagen (met onze eigen gediplomeerde Rotra trainers [redacted]) wordt het item gebruik digitale Tachograaf nadrukkelijk besproken

Charters, voorbeeld december

Naam chauffeur	Rijbewijs	Verklaring dienstverband	Gordel om	Para. beschermingsmidd.	Bedrijfsleding	Cabine netjes	ADR geladen	ADR borden correct	ADR certificaat	Schr. instr. gev. doc.	Ledingskeuring correct	Ledingskeuringmaterieel	Afdruk in orde	Brandhuuser geldig	% score	Weging 100% score	Weging op de weging
Dec BT-FT-24	ja	ja	ja	ja	nvt	ja	nvt	nvt	ja	ja	ja	ja	ja	ja	100	11	0
Dec BT-DD-63	ja	ja	ja	ja	nvt	ja	nvt	nvt	ja	ja	ja	ja	ja	ja	100	11	0
Dec BL-GZ-41	ja	ja	ja	ja	nvt	ja	nvt	nvt	ja	ja	ja	ja	ja	ja	100	11	0
Dec BH-VF-32	ja	ja	ja	ja	nvt	ja	nvt	nvt	ja	ja	ja	ja	ja	ja	100	11	0
Dec BX-ZV-65	ja	ja	ja	ja	nvt	ja	nvt	nvt	ja	ja	ja	ja	ja	ja	100	11	0
Dec BV-FG-53	ja	ja	ja	ja	nvt	ja	nvt	nvt	ja	ja	ja	ja	ja	ja	100	11	0
Dec BV-FG-53	ja	ja	ja	ja	nvt	ja	nvt	nvt	ja	ja	ja	ja	ja	ja	100	11	0
Dec BL-GZ-41	ja	ja	ja	ja	nvt	ja	nvt	nvt	ja	ja	ja	ja	ja	ja	100	11	0
Totaal aantal gecontr. items																	
Aantal mihr																	
Score % op gecontr. items																	
100 100 100 100 100 100 100 100 100 100 100 100 100 100 100 100 100																	

Hieronder bijgevoegd een overzicht 2012 inzake de performance poortcontrole op enkele wettelijk gereleerde zaken:

Roira chauffeurs:

Naam chauffeur	Rijbewijs	Verklaring dienstverband	Gordel om	Para. beschermingsmidd.	Bedrijfsleding	Cabine netjes	ADR geladen	ADR borden correct	ADR certificaat	Schr. instr. gev. doc.	Ledingskeuring correct	Ledingskeuringmaterieel	Afdruk in orde	Brandhuuser geldig	% score
Roira chauffeur	ja	ja	ja	ja	nvt	ja	nvt	nvt	ja	ja	ja	ja	ja	ja	100
Score % op gecontr. items															
100 98 96 99 94 100 100 100 100 100 100 98 99 100 100 99															

Bij een afwijking wordt er direct gekeken naar de achterliggende oorzaak en wordt er actie genomen om herhaling te voorkomen.

Toelichting:

Op het onderdeel ladingzekering correct zien we een performance van 98%. Het betreft de volgende personen:

jan	BX-FZ-01				
jan	BV-FJ-49				
mar	BV-DD-86				
apr	BV-TL-15				
Jul	BZ-PX-20				
Jul	BT-TH-98				

█ : chauffeur had geen spanbanden gebruikt, de lading was met emballage gestuwd en kon hierdoor geen kant op. Het was dus een twijfelgeval, maar desalniettemin genoteerd als afwijking en ter plekke met de betreffende chauffeur besproken.

█ : niet voldoende vast gestuwd, echter overige lading niet vastgezet met chauffeur ADR was correct vastgezet, echter overige lading niet vastgezet maar gestuwd met emballage. Ook dit is dus een twijfelgeval, maar desalniettemin genoteerd als afwijking en ter plekke met de betreffende chauffeur besproken.

█ : chauffeur had de lading niet voldoende vastgezet. Ter plekke door controleur en ook nog nadien door Fleet Supervisor besproken met betreffende chauffeur. De chauffeur gaf aan op dat moment te twijfelen of de lading wel/niet vastgezet moest worden. Afgesproken met chauffeur om bij twijfel lading altijd vast te zetten.

█ : een pallet a 45 cm hoog met metalen rol was omgevallen, de rol was echter wel vastgezet met metaaldraad. Met chauffeur besproken en afgesproken dat bij twijfel altijd extra vastgezet moet worden met spanbanden en overige lading.

█ : chauffeur had geen spanbanden bij zich, kon om die reden de lading dan ook niet vastzetten met spanbanden. Besproken dat het diens verantwoordelijkheid is om voor aankomst van de rit te controleren of er spanbanden aanwezig zijn. Direct na controle zijn spanbanden overhandigd.

2.2 Bevindingen warehouse

De bevindingen warehouse worden na iedere dienst door de teamleider opgemaakt en per mail gedistribueerd aan de operatie ter opvolging. De operatie volgt de bevindingen op en koppelt de resultaten hiervan terug aan de Warehouse Manager.

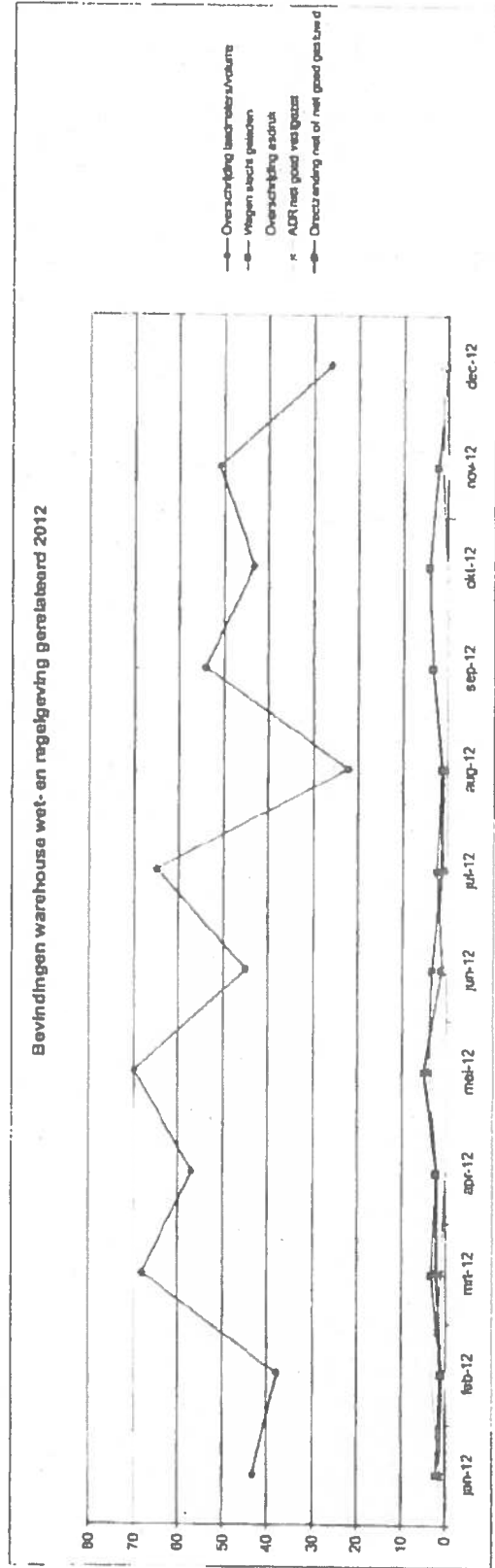
In het verleden werd er op dagelijkse basis overleg gevoerd tussen de Warehouse Manager en Operationeel Manager(s) om de avond/nacht ervoor te evalueren en vooruit te kijken naar de volgende avond/nacht. Gebleken is dat het proces rondom het melden van bevindingen en de terugkoppeling hiervan goed en na behoren verloopt. Om die reden is het dagelijks overleg stopgezet en wordt er op basis van behoefte overleg gevoerd.

De bevindingen worden tweewekelijks besproken in het OPS overleg, waar alle operationele managers incl. de Operationeel directeur bij aanwezig zijn.

Maandelijks worden de bevindingen opgenomen in de maandcijfers Rotra Warehousing, welke beschikbaar worden gesteld aan de directie ter kennisgeving en verdere opvolging.

Hieronder een overzicht van de bevindingen die een (potentiële) afwijking m.b.t. de wet- en regelgeving betreffen. Het betreft een performance o.b.v. transport of zendingaantallen.

De ADR gerelateerde bevindingen behoeven direct actie, aangezien er een direct risico bestaat (directe afwijking op de wet- en regelgeving). Deze bevindingen worden direct na constatering verholpen.



Bevindingen als % van transport of zending	jan-12	feb-12	mrt-12	apr-12	mei-12	jun-12	jul-12	aug-12	sep-12	okt-12	nov-12	dec-12
Overschrijding laadmeters/volume	7.04%	6.00%	5.57%	5.51%	5.67%	5.06%	4.69%	5.59%	5.35%	5.00%	5.20%	5.83%
Wagen slecht geladen	0.04%	0.03%	0.07%	0.05%	0.12%	0.02%	0.14%	0.03%	0.07%	0.09%	0.05%	0.03%
Overschrijding asdruk	0.04%	0.01%	0.14%	0.03%	0.03%	0.02%	0.02%	0.02%	0.02%	0.02%	0.02%	0.03%
ADR niet goed vastgezet	0.01%	0.01%	0.01%	0.01%	0.02%	0.01%	0.01%	0.01%	0.01%	0.01%	0.01%	0.01%
Directzending niet of niet goed gestuurd	0.01%											

Kijkend naar de aantallen, dan wisselt de performance gedurende de maanden. Deze lijst is gebaseerd op de melding die door de teamleiders zelf worden gedaan (dus niet gebaseerd op het systeem). De kwaliteit en de kwantiteit is dus afhankelijk van de discipline van de teamleiders.

2.2.3 ADR jaarverslag 2012

Jaarlijks wordt er door de veiligheidsfunctionaris een rapport opgemaakt inzake ADR. Zie hiervoor de bijlage.

Over het jaar 2012 zijn er geen incidenten geweest t.o.v. 9322 ADR zendingen. Dit is een performance van 100%.

Het ADR jaarverslag 2012 is op 13 maart 2013 besproken in het wekelijks directie overleg. Verslaglegging hiervan is opgenomen in de directie notulen.

2.2.4 Incidentenregister ADR

ADR rapportage Q1 2012							
rotra							
ADR reporting januari 2012							
shipmentnr Roetra	Principal	CSU registratienr.	UN-Nummer klasse / PG	Error	Causer	status	Total shipment Roetra Forwarding
Total number of ADR shipments							
							23845
ADR reporting februari 2012							
shipmentnr Roetra	Principal	CSU registratienr.	UN-Nummer klasse / PG	Error	Causer	status	Total shipment Roetra Forwarding
total shipments							
							23732
ADR reporting maart 2012							
shipmentnr Roetra	Principal	CSU registratienr.	UN-Nummer klasse / PG	Error	Causer	status	Total shipment Roetra Forwarding
26699-0	charter	23951	2412, 3, II	Geen melding van ADR op de CMR door de Griekse charter	charter	closed	
total shipments							
							26501
ADR reporting total overview Q1 2012							
Total							Total shipments
							73676



ADR rapportage Q2 2012



ADR reporting april 2012

shipmentnr Rostra	Principal	CSU registratienr.	UN-Nummer klasse / PG	Error	Causer	status	Total shipment Rostra Forwarding
Total number of ADR shipments							22841

ADR reporting mei 2012

shipmentnr Rostra	Principal	CSU registratienr.	UN-Nummer klasse / PG	Error	Causer	status	Total shipment Rostra Forwarding
2757433	order entry	24731	3077.9.III	ADR niet ingegeven in zending	Jose	close	
2759539	customer	24796	2412.3.II	drums waren niet goed gearriveerd	Arkena	close	
2783841	charter	25149	1295.4.3.I	ADR uitrusting niet compleet	Egbers	close	
total shipments		3					25088

ADR reporting juni 2012

shipmentnr Rostra	Principal	CSU registratienr.	UN-Nummer klasse / PG	Error	Causer	status	Total shipment Rostra Forwarding
2807248	chefeur	25570	1295.4.3.I	ADR borde niet uitgeklapt	A.Hofner	close	
total shipments		1					28078

ADR reporting total overview Q2 2012

total shipments		Total					Total shipments
2443		4					73808

CONTROLE Q2-2012 SAFETY ADVISOR

Omschrijving/Actie	Controlerend/Bevindings	Mitigatie/Bevinding	Reportage/Vereniging	Bevinding
<ul style="list-style-type: none"> systeemtechnisch controle aanwezige ADR zendingen crossdock Fysieke controle aanwezige ADR zendingen crossdock Uitvoert fysieke controle aanwezige ADR zendingen crossdock Controle transporten met gevaarlijke stoffen 	<p>dagelijks</p> <p>per week</p> <p>per maand</p>	<p>Ja</p> <p>Ja</p> <p>Ja, 3 keer</p> <p>Ja, 16 keer</p>	<p>Nee</p> <p>Noo</p> <p>Ja</p> <p>Ja</p>	<p>Geen</p> <p>Geen</p> <p>Geen</p> <p>Geen</p>

Voorval/Incidentie met ADR in tweede kwartaal 2012	periode	datum	Reportage/Vereniging	Vereniging
<p>1. In het tweede kwartaal 2012 hebben zich geen incidenten met gevaarlijke stoffen voorgedaan welke qua resticidie gemeld te dienen te worden bij het IL.T. Wel hebben we besloten om voor alle wagens pionserscheppen aan te schaffen om zodoende discussie met de Duitse BAG over het gebruik van plastic scheppen te elimineren.</p>	<p>mei-12</p>	<p>15-05-2012</p>	<p>nee</p>	<p>BAG</p>

Datum: woensdag 4 juli 2012

Akkoord veiligheidsadviseur



Datum: woensdag

Besproken kennis





ADR rapportage Q3 2012

ADR reporting juli 2012

shipment nr Rötra	Principal	CSU registratie nr.	UN-Nummer klasse / PG	Error	Causer	status	Total shipment Rötra Forwarding
Total number of ADR shipments 882							
24358							

ADR reporting augustus 2012

shipment nr Rötra	Principal	CSU registratie nr.	UN-Nummer klasse / PG	Error	Causer	status	Total shipment Rötra Forwarding
total shipments 965							
22116							

ADR reporting september 2012

shipment nr Rötra	Principal	CSU registratie nr.	UN-Nummer klasse / PG	Error	Causer	status	Total shipment Rötra Forwarding
total shipments 725							
23705							

ADR reporting total overview Q3 2012

total shipments	Total	Total shipments
2162		70170



ADR rapportage Q3 2012



CONTROLE Q3-2012 SAFETY ADVISOR

Omschrijving/actie	Control	Uitgevoerd//	Aantal	Reportage	Verzeker	bepalingen
• systeemtechnisch controle aanwezige ADR zendingen crossdock	dagelijks	Ja		Nee		Geen
• Fysieke controle aanwezige ADR zendingen crossdock	per week	Ja		Nee		Geen
• Uitvoertige fysieke controle aanwezige ADR zendingen crossdock	per maand	Ja, 6 keer		Ja		Geen
• Controle transporten met gevaarlijke stoffen	per maand	Ja, 18 keer		Ja		Geen

Voorvallen/incidenten met ADR in tweede kwartaal 2012

1. In het derde kwartaal 2012 hebben zich geen incidenten met gevaarlijke stoffen voorgedaan welke qua resictie gemeld te dienen te worden bij de IL.T

Datum: woensdag 11 september 2012

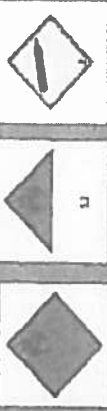
Akkoord veiligheidsadviseur:

[Redacted Signature]

Datum: woensdag

Besproken & kennis

[Redacted]



ADR rapportage Q4 2012

rotra

ADR reporting oktober 2012

shipmentnr RoTra	Principal	CSU registratienr.	UN-Nummer klasse / PG	Error	Causer	status	Total shipment RoTra Forwarding
2812165	Ten Cate	27817	1993, 3, III	Geen ADR vermelding op opdracht	customer	closed	
2916503	Arkema	28020	3336, 3, II	Geen tankcode op stempelpaar	customer	closed	
2830953	Duchefa	28084	LQ	foutieve LQ sticker op zending	customer	closed	
Total number of ADR shipments							27002

ADR reporting november 2012

shipmentnr RoTra	Principal	CSU registratienr.	UN-Nummer klasse / PG	Error	Causer	status	Total shipment RoTra Forwarding
total shipments							28878

ADR reporting december 2012

shipmentnr RoTra	Principal	CSU registratienr.	UN-Nummer klasse / PG	Error	Causer	status	Total shipment RoTra Forwarding
2887283	RoTra	29406	2331, 3, II	fout data entry	RoTra	closed	
total shipments		1					18553

ADR reporting total overview Q4 2012

total shipments	Total						72133
------------------------	--------------	--	--	--	--	--	--------------



ADR rapportage Q4 2012



CONTROLE Q4-2012 SAFETY ADVISOR

Omschrijving/actie	Controle	Uitvoerdatum	Aantal	Reportingvereist	bevestiging
• systeemtechnisch controle aanwezige ADR zendingen crossdock	dagelijks	Ja	Neen	Neen	Geen
• Fysieke controle aanwezige ADR zendingen crossdock	per week	Ja	Neen	Neen	Geen
• Uitvoering fysieke controle aanwezige ADR zendingen crossdock	per maand	Ja, 5 keer	Ja	Ja	Geen
• Controle transporten met gevaarlijke stoffen	per maand	Ja, 14 keer	Ja	Ja	Geen

Voorvallen/incidenten met ADR inwisselde kwartaal 2012	periode	datum	Reportingvereist	Veroorzaker
--	---------	-------	------------------	-------------

1. In het vierde kwartaal 2012 hebben zich geen incidenten met gevaarlijke stoffen voorgedaan welke qua resisctie gemeld te dienen te worden bij het ILT. Corrigeerde actie; partner Köstler & L. Hapke op geattendeerd dat Rotra als overslag depo fungeert en dat daarom ADR goederen niet langer als 48 uur zich in onze loods mogen bevinden.

Datum: maandag 28 januari 2013

Datum: maandag

Akkoord veiligheidsadviseur:

Besproken& kennis

Noot: in het ADR Jaarverslag is vermeld dat er in 2012 geen voorval inzake ADR is geweest. Alleen bepaalde incidenten, conform de richtlijnen van het IL.T, hoeven te worden vastgelegd.

In het kwartaal rapport worden incidenten/voorvallen en ADR gebeurtenissen in de breedste zin vastgelegd.

2.2.5. ADR controles Safety Advisor

Per kwartaal houdt de Safety Advisor onaangekondigde checks op diverse ADR onderdelen. Per Q2 2012 wordt deze controle als hierboven gerapporteerd en besproken met de Operationeel Directeur. Na bespreking en bij akkoord, wordt de rapportage door zowel de Safety Advisor als de Operationeel Directeur ondertekend. De getekende rapportages worden centraal gearchiveerd.

De bevindingen zijn door de Safety Advisor gerapporteerd aan alle verantwoordelijken en belanghebbenden. Oorzaken zijn besproken en de benodigde acties zijn genomen om herhaling te voorkomen (zowel intern als extern gericht). De Safety Advisor monitort vervolgens het resultaat van de genomen acties.

Uit de gehouden controles is niet echt een rode lijn inzake ADR te herkennen, de afwijkingen zijn divers van aard.

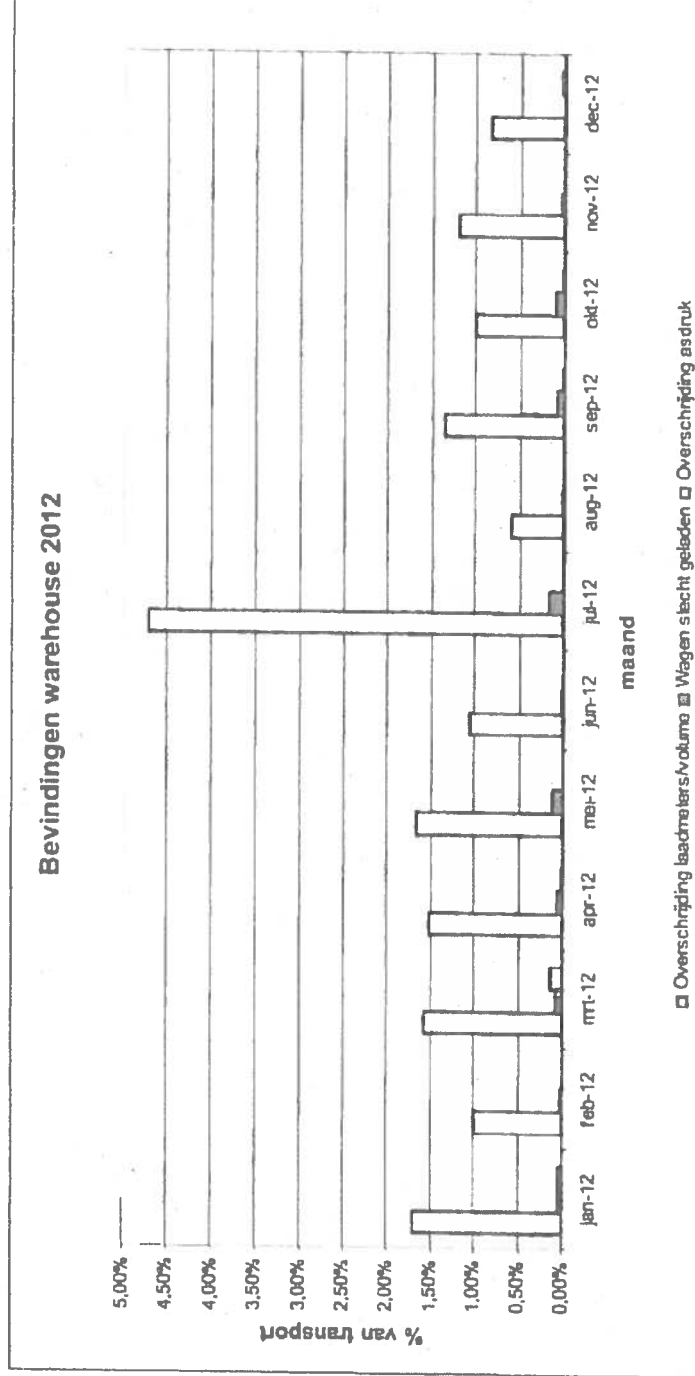
Echter, om eventuele risico's te beperken is het absoluut noodzakelijk dat we op zeer regelmatige basis controles blijven uitvoeren op zendingen en documenten. Dit alles aangevuld met goede training & opleiding van onze medewerkers.

2.3 Totaalgewicht / asdruk

Er zijn diverse manieren om inzicht te krijgen of Rotra op een juiste wijze met de asdruk omgaat. Het is echter zeer lastig om een eenduidige en goede performance te berekenen inzake de asdruk. Binnen Rotra houden we op diverse manieren de asdruk in de gaten:

2.3.1 Bevindingen warehouse

Tijdens het laadproces controleert het warehouse of de door de expediteur opgegeven wijze van belading haalbaar en akkoord is. Indien de belading zou lijden tot overschrijding van laadmeters, volume of asdruk dan wordt er direct actie genomen door de belading aan te passen. De expediteur wordt hiervoor verwittigd middels de dienstrapportage. Het is een potentieel risico, maar door signalering en correctieve acties van het warehouse wordt het risico voorkomen. Mocht het desondanks voorkomen dat het warehouse de overschrijding toch niet heeft opgemerkt, dan zal dit voor vertrek door de chauffeur opgemerkt worden. Deze dien conform handboek chauffeur een aantal zaken voor aanvang van de rit te controleren, waaronder de ladingzekerung en asdruk. Indien deze niet akkoord is, dan dient de chauffeur dit te melden bij het warehouse en dient de belading aangepast te worden. De chauffeur zal niet eerder vertrekken voordat het akkoord is.



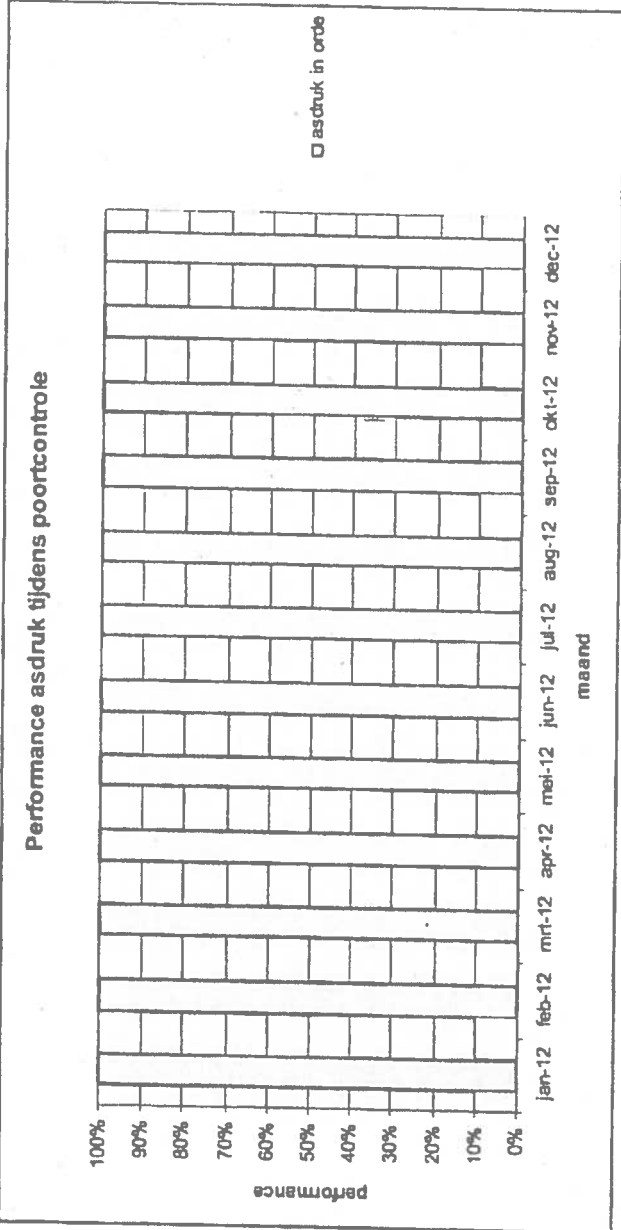
De plek in juli betreffende overschrijding laadmeter/volume is een proactieve melding, het heeft uiteindelijk niet tot een daadwerkelijke overtreding geleid. In de betreffende maand heeft het Warehouse tijdens het laadproces geconstateerd dat een groot aantal zendingen ondanks de vooraf gemaakte laadplanning niet in de wagen pasten qua volume of gewicht. Deze zendingen zijn niet geladen en op een later transport betrokken, melding hiervan is via de dienstrapportage gedaan (zoals hierboven beschreven).

2.3.2 Controle voor aanvang van de rit door de chauffeur

Voor aanvang van de rit dient de chauffeur, conform handboek chauffeur, zijn materiaal en lading te controleren. Hier valt ook de asdruk onder. Indien deze niet correct is, wordt er contact opgenomen met het warehouse, planning of klant en zal de situatie eerst verholpen moeten worden. Tot die tijd zal de chauffeur zijn rit niet aanvangen.

2.3.3 Poortcontroles

Tijdens de poortcontrole wordt er ook gecontroleerd of de asdruk in orde is. Dit is meteen een controle of de chauffeur ook weet hoe hij dit moet bepalen. De poortcontroles in 2012 hebben geen afwijkingen op de asdruk aangetoond, zie onderstaande performance.



BIJLAGE 1: ADR jaarverslag 2012



Jaarverslag ADR 2012

1. ALGEMEEN	
Naam bedrijf	Rotra Forwarding BV
Adres	Verhuellweg 5, Doesburg
Telefoonnummer	0313-480199 Algemeen
e-mail	Info@rotra.nl
Web-site	www.rotra.nl
Directeurs	[REDACTED]
Veiligheidsfunctionaris	[REDACTED]
Geldigheidsdatum certificaat	25-11-2011 / 25-11-2015 ([REDACTED])
Modaliteit certificaat	Wegvervoer
Overzicht certificeringen	Kwaliteitsborging zoals SQAS, ISO 9001:2008, AEO, TAPA, EMEA en het toezichtstelsysteem van IVW ondersteunen de veiligheid, service, opslag en uitvoering van de geboden diensten.
2. ACTIVITEITEN	
De activiteiten van de onderneming met gevaarlijke stoffen.	De activiteiten m.b.t. gevaarlijke stoffen van de onderneming zijn o.a. vervoer over het land - wegtransport, vervoer per trein - rollende landstrasse (gecombineerd vervoer), per vliegtuig - luchtvracht en per boot - zeevracht. In dit verslag wordt gerefereerd aan alle vervoersmodaliteiten binnen Rotra, echter, dit ADR jaarverslag is alleen van toepassing op wegtransport.
Type van gevaarlijke stoffen	Rotra Forwarding BV distribueert, met uitzondering van de klasse 1 en 7, alle ADR klasse in zijn stukgoed vervoer nationaal en internationaal.
Klein inzicht wat de kwantiteit is geweest in 2012 van het totaal aantal vervoerde ADR zendingen	In 2012 is in het TMS systeem ingegeven het volgende aantal ADR zendingen: Totaal aantal zendingen: 289.896, waarvan 9.322 ADR zendingen Overzicht hiervan is gemaakt op basis van een restrictie in het TMS- systeem welke gehanteerd wordt voor het vastleggen van alle zendingen. Overzicht te vinden in: R:\Operationeel\Rotra Forwarding\unit RT Operationeel\ADR map\ADR 2012.



<p>Transport middelen en eventueel de gebruikte laad- en losmiddelen die gebruikt worden voor intern en extern transport van gevaarlijke stoffen</p>	<p>De transportmiddelen die gebruikt werden in 2012 voor het transporteren van gevaarlijke stoffen (in een korte opsomming).</p> <p>Extern transport:</p> <ul style="list-style-type: none">- 63 x trekkers (nationaal / internationaal),- 9 x motorwagens,- 5 combi's,- 160 x trailer,- 14 x afzetbakken,- 6 x aanhangwagens t.b.v. van de motorwagen combinaties. <p>Intern transport:</p> <ul style="list-style-type: none">- 19 x elektrische pallettruck,- 7 x elektrische vorkheftruck,- 1 x elektrische 4-weg heftruck,- 2 x elektrische hoogbouwtruck,- 1 x elektrische reachtruck. <p>Lopende het jaar 2012 zijn er diverse aankopen en verkopen geweest van externe – en interne transportmiddelen, daarom is er geen absoluut getal te noemen. Genoemde aantallen zijn dan ook de geregistreerde transportmiddelen op 31-12-2012.</p>
--	---

3. TRAINING EN OPLEIDING

<p>Kennis & kunde verschaffen aan personeel die te maken heeft met het vervoer, behandelen en omgaan met gevaarlijke stoffen.</p>	<p>Bijna alle chauffeurs binnen de onderneming hebben het ADR-certificaat, met uitzondering van enkele nieuwe chauffeurs en enkele oproep chauffeurs.</p> <p>In 2012 zijn er diverse chauffeurs opgegeven voor de opleiding om het ADR-certificaat te behalen of te verlengen. Merendeel hiervan betrof verlenging van het certificaat. Opleiding vindt plaats bij Projectbureau Transport & Logistiek te Duiven.</p> <p>(Op de interne autolijst van Roelofsen Transport staat per chauffeur aangegeven wel of niet in bezit van ADR-certificaat)</p> <p>Afdeling Personeelszaken is verantwoordelijk voor de registratie en administratie m.b.t. het verlengen of behalen van het certificaat. Zij beheren tevens de kopieën van de ADR-certificaten. Het geautomatiseerde HRM pakket geeft een tijdige signalering wanneer een ADR-certificaat verlengd of vernieuwd dient te worden.</p>
---	--





<p>Overige cursussen die eventueel een bijdrage kunnen leveren aan de veiligheid binnen de onderneming m.b.t. gevaarlijke stoffen.</p>	<p>Diverse personeelsleden die werkzaam zijn in het warehouse hebben een korte scholing gehad m.b.t. het omgaan van gevaarlijke stoffen bij het laden en lossen en kern factoren die daarbij een rol spelen (intern awareness training). ADR awareness training is vast onderdeel van het inwerkprogramma voor nieuwe warehouse medewerkers.</p> <p>Tevens is er een korte handleiding met alle nieuwe regels en wetten van het ADR gemaakt waarbij alles kort en bondig omschreven wordt; zoals stuwage, documenten, vermelding op de documenten, gevaarkaarten, uitrustingen etc.</p> <p>Deze handleiding is verschenen en verdeeld onder de personeelsleden en alle chauffeurs die te maken hebben met het transport en de overslag van gevaarlijke stoffen. Deze handleiding staat tevens op intranet van Rotra en is hierdoor toegankelijk voor elke werknemer.</p> <p>Ivm met de vernieuwingen van het ADR in 2012 heeft er een "update" plaats moeten vinden van de handleiding.</p>
--	--

4. KEURINGEN, INSPECTIES EN CONTROLES

<p>De blustoestellen en uitrusting is aan de jaarlijkse inspectie onderworpen in april 2013.</p>	<p>Door middel van een checklijst zijn de brandblussers (zowel binnen het pand als van het wagenpark) gecontroleerd op aantal, soort, plaats en vervaldatum. Ook wordt de geldigheid van de blusmiddelen van de vrachtwagens gecontroleerd tijdens de poortcontroles.</p> <p>Deze controle zijn uitgevoerd door Hugen Brandbeveiliging Adviesbureau BV te Zevenaar en door Brandwereld te Doetinchem. Tevens controleren de monteurs van Roelofsen Transport tijdens onderhoudscontroles ook de blustoestellen op afwijkingen. De inspectierapporten liggen ter inzage bij de Operationeel Directeur.</p> <p>De uitrusting (wielkeggen, zaklamp enz.) zijn gecontroleerd op de op aanwezigheid en vervaldatum. In enkele uitrustingen hebben vernieuwingen plaatsgevonden i.v.m. met de verlopen data.).</p>
<p>Overige keuringen en beproevingen m.b.t. transportmaterieel.</p>	<p>Zoals in het kwaliteitssysteem beschreven is, wordt al het transportmaterieel, de uitrusting en brandblusapparatuur gecontroleerd en gekeurd zoals het wettelijk is voorgeschreven. De werkplaats chef is verantwoordelijk voor de periodieke keuring en beproeving van o.a. APK, tachograaf, snelheidsbegrenzer en de uitrusting. De chauffeurs zijn verantwoordelijk voor een tijdige signalering van gebreken of manco's aan de transport eenheden. Alle vereiste keuringsbewijzen of certificaten zijn voorhanden.</p>
<p>De schriftelijke instructies ADR</p>	<p>Bevinden zich in alle cabines van onze trucks.</p>





Controle op de juistheid van teksten op transportdocumenten.	De documentatie van zendingen met gevaarlijke stoffen wordt sleekproefsgewijs gecontroleerd op correctheid. Verder wordt de weergave van ADR op de documenten automatisch afgedrukt wanneer een zending als ADR is ingevoerd in ons Transport Management Systeem (databank ADR in TMS wordt beheerd door de veiligheidsfunctionaris).
Controle op het juist toepassen van veiligheidsmaatregelen voor laden en lossen en behandeling van gevaarlijke goederen.	De controle van de documentatie heeft er toe geleid dat we in 2012 de handleiding van de ADR wetgeving zoals hierboven beschreven staat, hebben gepubliceerd en hebben verspreid. De handleiding staat ter beschikking op Intranet. Dagelijks genereert TMS automatisch een " Crossdock ADR overzicht". In het overzicht worden de zendingen met gevaarlijke stoffen getoond, welke over het crossdock gaan (documentnr: I 2.89).
5. INCIDENTEN EN ONGEVALLEN	
Incidenten 2012:	GEEN
Melding aan autoriteiten.	GEEN
In 2012 deden zich de volgende ongevallen voor:	GEEN
Melding aan autoriteiten.	n.v.t.
Aantal staande houdingen van de Rijksverkeersinspectie, KLPD of douane met de geconstateerde feiten.	Een staande houding van de Rijksverkeersinspectie is een controle voor het bedrijf.
Maatregelen die genomen kunnen worden of al hebben plaatsgevonden om de veiligheid te vergroten.	Maatregelen die kunnen bijdragen de veiligheid te vergroten of een beter inzicht te krijgen in de trendveiligheid van het bedrijf: - het bijhouden of registreren van het totaal aantal staande houdingen door de erkende instanties m.b.t. het vervoer van gevaarlijke stoffen. - interne controles uitvoeren op documentatie die een ADR zending begeleid en controle van behandeling van een ADR zending werden regelmatig gedaan in 2012. Geconcludeerd kan worden dat er minder "overtredingen" zijn geconstateerd dan in het verleden.
6. UITBESTEED VERVOER	
Activiteiten die zijn uitgevoerd door derden in opdracht van de onderneming.	Diverse transport activiteiten in zowel groepage als compleet ladingen zijn in het jaar 2012 uitgevoerd door derden. Dit betreft transporten in binnen- en buitenland. Derden die hier genoemd zijn, zijn geaccepteerde toeleveranciers die getoetst zijn zoals de kwaliteitsprocedure voorschrijft.
Controle op aanwezigheid van een veiligheidsadviseur	Zie punt 1.





8. ONDERTEKENING

Veiligheidsadviseur
Naam
Functie
Datum
Handtekening

20-02-2013

Bedrijfsleiding
Naam
Functie
Datum
Handtekening

20-02-2013

Rotra Forwarding BV
P.O. Box 45 NL/6980 AA DOESBURG
tel. +31(0)313-480199

7.

**Inspectie Leefomgeving en Transport
Domein Rail en Wegvervoer**

Nummer: 757/130513/0900/1017, Trimnummer: ILT 22009

Onderwerp: klacht over schijnconstructie Roemeense chauffeurs Roelofsen Transport BV.

Datum: 8 augustus 2013.

Bijlagen: 8

Aanleiding:

Op 25 april 2013, ontving ik, [redacted] een e-mail van [redacted]. Hierin werd aangegeven dat [redacted] een klacht had ontvangen van de Inspectie Sociale Zaken en Werkgelegenheid, Directie Arbeidsmarktfraude, [redacted]. De klacht was afkomstig van [redacted]. Het betrof de Transportonderneming Roelofsen Transport, vallende onder de Rotra Group uit Doesburg. De klager had een klacht over het niet juist uitbetalen van overuren en laad/lostijden, waardoor de CAO niet zou worden nageleefd. Tevens had hij een klacht over een vermeende schijnconstructie van de Roemeense transportonderneming Truck Supplies Europe (TSE). Deze onderneming zou volgens de klager gevestigd zijn in Roemenie en met 24 trekkers transport verrichten. Hij zag deze trekkers elk weekend in Doesburg staan. TSE valt onder de Rotra Group. Hij vond dat dit onderzocht moest worden.

Aanpak:

Omdat Roelofsen Transport B.V. een convenanthouder is, heb ik naar aanleiding van de eerder vermelde e-mail van [redacted] de afdelingshoofden [redacted] [redacted] geïnformeerd. Ik heb hen een voorstel voorgelegd over de aanpak van deze klachten, waarmee ze akkoord gingen. De aanpak heb ik in een e-mail opgenomen. Deze e-mail heb ik als bijlage bij dit verslag gevoegd.

Afgesproken is dat aan ISZW door [redacted] gemeld zou worden dat ILT de klacht betreffende de schijnconstructie van TSE zou onderzoeken. De klacht voor de niet naleving van de CAO beroepsgoederenvervoer, daarvoor is ILT niet de bevoegde autoriteit. ISZW zou dit verder moeten oppakken. Dit is via [redacted] aan [redacted] doorgegeven.

Verder heb ik mijn collega [redacted] als vakinhoudelijke deskundige, verzocht samen met mij het onderzoek te verrichten.

Gesprek met directie over TSE:

Doesburg, 10 juni 2013.

Rotra: [redacted] [redacted]

ILT: [redacted] en [redacted]

HR geeft met behulp van een boekwerk, uitleg over de Rotra Holding en de daar onder vallende ondernemingen van de Roemeense dochtermaatschappijen. Zo valt de Rotra CZ, SRO Tsjechië al 10 jaar onder de Rotra Holding. Naar aanleiding van een uitvoering marktonderzoek is besloten een vestiging van Rotra in Roemenie op te richten. In 2011 is opgericht de onderneming Rotra Forwarding SRL Roemenië (Expeditebedrijf/opslag) en Truck Supply Europe SRL (TSE) Roemenië. TSE is een transportbedrijf met 45 chauffeurs en 30 Roemeense voertuigen. Eigenlijk dezelfde constructie als in Nederland (Roelofsen Transport met Rotra Forwarding (opslag) Rotra heeft 100% aandelen van deze beide ondernemingen. Deze Roemeense vestigingen hebben een eigen directie met planners. De hoofd directeur is een Nederlander. Vakbekwaamheid wordt ingebracht door de

fleet-manager (hoofdplanner) [redacted] Rotra heeft gekozen voor Roemenië omdat het strategisch ligt t.o.v. het midden Oosten (groeimarkt) en het een Italiaanse cultuur heeft. Roemenië is ook per binnenwater goed te bereiken en dat heeft voordelen omdat Rotra inmiddels ook haar haven in Doesburg operationeel heeft. Uit de toelichting bleek dat TSE in gehuurde panden met een opslagloods in Roemenië is gevestigd en dat er bedrijfsactiviteiten waren werd met foto's aangetoond. Aan de hand van de verstrekte administratieve beschikkingen werd aangetoond dat alle Transportkosten vanaf de ROTRA Holding direct worden doorbelast. Uitbetaling aan de chauffeurs via Roemeense CAO. Inzake gehad in de naleving van de rij- en rusttijden van de Roemeense chauffeurs. Beter dan de Nederlandse. Roemeense chauffeurs worden niet ingezet op Nederlandse auto, geen collegiale inleen volgens [redacted] Roemeense Deloitte heeft jaarrekening goedgekeurd. [redacted] (Raad van commissarissen Rotra) heeft Roemeense CAO constructie goedgekeurd. SW zal ons nog een aantal documenten toesturen.

Opgestuurde documenten.

- Transportvergunning TSE
- Bewijs vakbekwaamheid [redacted] [redacted] [redacted]
- Bewijs van betaling inzake auto's, brandstof en verzekering.
Noot: bijgevoegde documentatie doorbelasting is vanuit Roelofsen Transport B.V. gezien. Dit is een voorbeeld, vanuit elke andere B.V. wordt dit, daar van toepassing, op een zelfde wijze doorbelast (at arms length).
- Rapport Roemeense Arbeidsinspectie (controle of alle medewerkers legaal te werk gesteld zijn, en of TSE de sociale lasten uitbetaalt en de werk / rij- en rusttijden respecteert)

Overzicht beschikbare documenten, maar niet bijgesloten:

- Inschrijving KvK
- Getuigschrift Beroepsgoederen vervoer ([redacted])
- Veiligheidsadviseur documenten voor transport van ADR goederen
- Medische keuring [redacted] (fleet manager)
- Kentekenbewijs per voertuig
- ADR certificaat, alle vaste chauffeurs
- Tachograaf kaart, alle chauffeurs
- Chauffeursdiploma, alle chauffeurs
- Rijbewijs ID kaart, alle chauffeurs
- Medische keuring, alle chauffeurs
- Registratie voor training
- Veiligheidstraining
- Chauffeurshandboek
- Jaarlijks ADR rapport

Gesprek met planning van de Rotra vestiging in Doesburg:

Doesburg, 8 augustus 2013.

Rotra: [redacted] en [redacted] ([redacted])

ILT: [redacted] en [redacted]

[redacted] liet in het planningssysteem een overzichtslijst zien van alle Roemeense chauffeurs van TSE met daarbij de kentekens. Deze planlijst krijgt hij dagelijks uit Roemenie van TSE toegezonden. Hij kan dan zien, welke chauffeur wat aan het doen is. Verder hoe het is gesteld met de rij- en rusttijden. Hij heeft daar een afzonderlijke lijst voor. Op basis van deze lijst geeft hij aan de Rotra Forwarding B.V. (expediteur binnen de holding) door welke chauffeurs ingezet kunnen worden voor de ritten. Rotra huurt TSE in. De ritten worden dan ingedeeld en doorgegeven aan TSE. TSE geeft de planning weer door aan de chauffeurs. De facturatie van de ritten vindt plaats d.m.v. facturatie door TSE naar Rotra Forwarding BV in Doesburg. Enkele facturen ingezien. Kosten

worden per rondrit in rekening gebracht, á [REDACTED] per km. Daarbij ook de kosten voor een tweede chauffeur en de toll/maut.

Roemeense chauffeur aangetroffen in trekker PH51TSE:

Doesburg, 8 augustus 2013.

TSE: Chauffeur [REDACTED]

ILT: [REDACTED] en [REDACTED]

Chauffeur [REDACTED] hebben we op 8 augustus 2013 aangetroffen op een parkeerplaats direct gelegen naast de opslagloods van Rotra in Doesburg. Hij bevond zich in een trekker met het Roemeense kenteken PH-51-TSE van TSE. Hij gaf aan van een dagelijkse rust te genieten. Dat bleek ook uit een uitdraai die wij gemaakt hebben van zijn digitach. Op deze parkeerplaats bevonden zich verder nog 8 Roemeense trekkers van TSE. Kentekens; PH-49-TSE, --52--, --30--, --47--, --44--, --19--, --16--, --18--. Deze trekkers stonden hier geparkeerd, omdat de Roemeense chauffeurs op vakantie waren. Omdat wij de Roemeense taal niet machtig waren, hebben wij onze collega [REDACTED] gevraagd of hij een gesprek wilde aangaan met deze chauffeur. [REDACTED] spreekt en verstaat goed de Roemeense taal. Uit dit gesprek bleek dat hij wordt aangestuurd door de planning van de Roemeense vestiging. Dit gaat wel telefonisch. Hij krijgt ook de ritopdrachten uit Roemenie. Beslist niet van de Rotra in Doesburg. Veelal rijdt hij rondritten tussen NL-D-CH-I-RO. Hij krijgt uitbetaald bij TSE in Roemenie. Het loon bedraagt [REDACTED] per dag. Hij gaf aan dat in Roemenie TSE een gebouw heeft met bedrijfshallen en kantoorruimte. Beslist geen brievenbus. Hij kon de directie van TSE benoemen. Gaf verder aan wel te tanken bij de Rotra in Doesburg. Meestal ná een rondrit. Hij kon ongeveer 2000 kilometer rijden op één tank. Verder maakte hij gebruik van een gebouw, een soort kantine, op deze parkeerplaats bij de Rotra vestiging. Daar kon hij douchen, eten en koffie drinken. Zijn administratie levert hij in bij TSE in Roemenië.

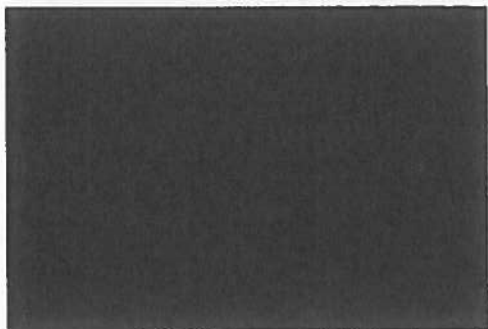
Uit dit onderzoek is niet gebleken dat binnen de onderneming Roelofsen Transport BV er sprake is van overtreding van de Wet wegvervoer goederen, betreffende de eis van het niet in dienstbetrekking zijn van de Roemeense chauffeurs binnen Roelofsen Transport en de vergunningplicht. Tevens is niet gebleken dat TSE niet aan de eisen van artikel 5 van de Verordening (EG) nr.1071/2009 voldoet.

De klacht is dan ook ongegrond verklaard. ISZW zal door [REDACTED] hiervan op de hoogte worden gebracht. Daarbij tevens het verzoek doen om de klager hiervan op de hoogte te stellen. Indien ILT in de toekomst, wederom klachten of signalen krijgt dat er mogelijk toch sprake is van eerder genoemde overtredingen, zal een nieuw onderzoek worden ingesteld. Roelofsen Transport BV, is schriftelijk op de hoogte gesteld van de uitkomst van het onderzoek.

Bijlagen:

1. Transportvergunning TSE.
2. Bewijs vakbekwaamheid [REDACTED]
3. Bewijs van betaling (doorbelasting) inzake auto's, brandstof en verzekering.
4. Rapport Roemeense Arbeidsinspectie (controle of alle medewerkers legaal te werk gesteld zijn, of wij de sociale lasten uitbetalen en of wij de werk / rij- en rusttijden respecteren)
5. 4 facturen TSE aan Rotra Forwarding BV betreffende uitgevoerde transportrit.
6. Overzicht planningslijst inzetbaarheid Roemeense chauffeurs.
7. E-mail aan [REDACTED] en [REDACTED] betreffende aanpak klacht.
8. Eindbrief aan Roelofsen Transport B.V. betreffende ongegrond verklaarde klacht.

Aldus opgemaakt op 14 augustus 2013.



8.



Inspectie Leefomgeving en Transport
Ministerie van Infrastructuur en Milieu

> Retouradres Postbus 1511 3500 BM Utrecht

Roelofsen Transport BV
[redacted]
Verhuellweg 5
6984AA Doesburg

Inspectie Leefomgeving en
Transport
ILT/RaH en Wegvervoer
Europalaan 40
Utrecht
Postbus 1511
3500 BM Utrecht
www.ilent.nl

Contactpersoon
[redacted]
Inspecteur

T 088 489 00 00
M [redacted]
F 020 456 41 00
[redacted]@ilent.nl

Ons kenmerk
ILT-2013-19601

Datum 12 augustus 2013
Betreft Klacht Wet wegvervoer goederen

Geachte [redacted]

Op 10 juni 2013 en 8 augustus 2013, hebben de inspecteurs [redacted] en [redacted] van de Inspectie Leefomgeving en Transport, hierna te noemen de inspectie, een onderzoek ingesteld in uw onderneming. Dit onderzoek was gericht op een bij de inspectie binnengekomen klacht tegen uw onderneming.

Waarover ging de klacht?

De klacht ging over het mogelijk niet legaal inzetten binnen uw onderneming, van de Roemeense chauffeurs. Deze chauffeurs zijn in dienstbetrekking werkzaam bij de Roemeense transportonderneming Truck Supply Europe SRL, gevestigd 235B Soseaua Principala Road, RO-107059 Tatarani, Prahova, Roemenië. Hierna te noemen TSE. TSE valt, evenals de onderneming Roelofsen Transport BV, onder de Rotrexma Holding B.V. van de Rotra Group.

Wat is onze conclusie?

We verklaren de klacht ongegrond. Uit dit onderzoek is niet gebleken dat binnen de onderneming Roelofsen Transport BV er sprake is van overtreding van de Wet goederenvervoer over de weg, betreffende het niet in dienstbetrekking zijn van de Roemeense chauffeurs en de vergunningplicht.

Hoe hebben wij het onderzoek gedaan?

Tijdens dit onderzoek hebben wij gesprekken gevoerd met u en uw kwaliteits functionaris, planners en een willekeurig aangetroffen Roemeense chauffeur werkzaam voor TSE. Ook hebben wij inzage gekregen in uw planningssysteem en de dagelijkse informatie die u van TSE krijgt over de inzetbaarheid van haar chauffeurs.

De verstrekking van de ritopdrachten door de expeditieafdeling van de onderneming Rotra Forwarding BV aan TSE hebben wij beoordeeld. Verder hebben wij een aantal documenten onderzocht die u aan ons heeft verstrekt. Deze documenten bestonden uit o.a. de Roemeense transportvergunning van TSE, bewijs vakbekwaamheid Roemeense bedrijfsleider, rapport Roemeense Arbeidsinspectie over een ingesteld onderzoek bij TSE, facturatie doorbelasting van Rotra aan TSE van de verzekering-, brandstof- en leasekosten van de voertuigen, facturatie van TSE aan de Rotra van de gereden kilometers en toelasten.

Inspectie Leefomgeving en
Transport
ILT/Rail en Wegvervoer

Datum
12 augustus 2013
Ons kenmerk
ILT-2013-19601

Hoe gaat het nu verder?

Wij zullen de klager van onze conclusie op de hoogte laten stellen. Indien u nog vragen heeft over deze brief, kunt u mij benaderen.

Met vriendelijke groet,



Inspecteur

9.



Inspectie Leefomgeving en Transport
Ministerie van Infrastructuur en Milieu

> Retouradres Postbus 1511 3500 BM Utrecht

Roelofsen Transport BV
[redacted]
Verhuellweg 5
6984AA Doesburg

ILT
Rail en Wegvervoer
Handhaving Gevaarlijke
Stoffen
Europalaan 40
Utrecht
Postbus 1511
3500 BM Utrecht

Contactpersoon
[redacted]
Inspecteur

Ors kenmerk: ILT/28254

T [redacted]
M [redacted]
[redacted]@ilLen.nl

Datum 23 september 2013
Betreft monitoring handhavingconvenant

Geachte [redacted],

Op woensdag 18 september 2013 hebben de Inspecteurs [redacted] en [redacted] van de Inspectie Leefomgeving en Transport (ILT), in het kader van het monitoren van de afspraken die zijn opgenomen in het handhavingconvenant van RoTra Group met de ILT, een bezoek gebracht aan uw onderneming. Tijdens dat bezoek zijn de volgende onderwerpen besproken.

Klacht over inzetten chauffeurs Truck Supply Europe SRL

De klacht ging over het mogelijk niet legaal inzetten binnen uw onderneming, van de Roemeense chauffeurs. De klacht is door ons onderzocht. Zoals in de eerder aan u toegezonden brief van 12 augustus 2013 vermeld, is de klacht ongegrond verklaard. Tijdens het onderzoek is namelijk gebleken dat Roelofsen Transport BV de voorschriften van de Wet goederenvervoer over de weg correct naleeft. Dit geldt zowel ten aanzien van de dienstbetrekking van de Roemeense chauffeurs als ten aanzien van de vergunningplicht.

Monitoringsbezoek 2012

Tijdens het monitoringsbezoek op 2 augustus 2012 is vastgesteld dat 2 kleine tekortkomingen én 3 signalen die tijdens een eerdere audit op 19 en 20 juli 2011 waren vastgesteld, nog niet waren opgelost. In het handhavingconvenant was de afspraak vastgelegd, dat dit wel had moeten gebeuren. De bevindingen van het monitoringsbezoek 2012 zijn vastgelegd in een brief, d.d. 10 augustus 2012.

Op 27 september 2012 heeft u middels een afzonderlijk document een terugkoppeling gegeven van het monitoringsbezoek op 2 augustus 2012. In dit document heeft u een overzicht opgenomen van de tekortkomingen (2) en signalen (3) en heeft u de verbetermaatregelen beschreven, die hierop zijn genomen. De ILT heeft deze documentatie beoordeeld en vastgesteld dat de opzet en het bestaan van de ingevoerde verbetermaatregelen goed was. U bent over deze uitkomst per brief geïnformeerd, d.d. 1 oktober 2012.

Monitoringsbezoek 2013

Op 4 april 2013 heeft u het "Jaarverslag Inspectie Leefomgeving & Transport Monitoringstraject Systeemtoezicht" naar de ILT gezonden. Aan de hand van dit jaarverslag heeft ILT vastgesteld dat de verbetermaatregelen

zijn doorgevoerd en geïmplementeerd en dat de openstaande tekortkomingen en signalen definitief zijn opgelost. Tijdens het bezoek aan uw bedrijf op woensdag 18 september 2013 is dit ook nog mondeling met u besproken.

ILT
Rail en Wegvervoer
Handhaving Gevaarlijke
Stoffen

Convenantafspraken

In het handavingsconvenant van Rotra met ILT is de afspraak vastgelegd, dat Rotra de intentie heeft om dit convenant verder uit te breiden naar de activiteiten van de onderneming Rotra Air & Ocean BV. Deze onderneming is betrokken bij het vervoer van gevaarlijke goederen door de lucht en over zee en valt eveneens rechtstreeks onder Rotrexma Holding BV. Tevens is afgesproken dat ILT vóór 1 januari 2014 bij Rotra Air & Ocean BV een systeemaudit zal uitvoeren en dat daarna wordt bekeken, of een nieuw convenant (voor de Rotra Group) wordt opgesteld.

Datum
23 september 2013

Aan deze convenantafspraken wordt invulling gegeven door het uitvoeren van een audit bij de ondernemingen Rotra Forwarding BV en Rotra Air & Ocean BV. Beide ondernemingen hebben een "B-erkenning vervoer gevaarlijke stoffen door de lucht". Deze erkenningen worden periodiek door ILT getoetst, om te beoordelen of de bedrijven nog voldoen aan de wettelijke voorschriften van een (B) erkenning voor het vervoer van gevaarlijke stoffen door de lucht. Tevens wordt daarbij beoordeeld of de activiteiten waarvoor de erkenning is verleend nog worden uitgevoerd. Als de toets met een positief resultaat wordt afgesloten, worden de erkenningen gecontinueerd.

Om e.e.a. te beoordelen wordt op 17 december 2013 een audit uitgevoerd bij genoemde ondernemingen. Het resultaat van deze audit zal in een auditrapport worden vastgelegd.

Als Rotra BV binnen haar eigen processen en systemen aantoonbaar de voorwaarden voor de afgifte van een B-erkenning voor het vervoer van gevaarlijke stoffen door de lucht toetst en de resultaten hiervan vastlegt in het "Jaarverslag Inspectie Leefomgeving & Transport Monitoringstraject Systeemtoezicht", kan hieromtrent ook een afspraak worden vastgelegd in het handavingsconvenant tussen Rotra en ILT, op het moment dat verlenging of aanpassing van dit convenant aan de orde is.

Ik hoop u voldoende te hebben geïnformeerd en dank u voor de medewerking.

Met vriendelijke groet,




Inspecteur