

> Retouradres Postbus 90801 2509 LV Den Haag

De voorzitter van de Tweede Kamer
der Staten-Generaal
Binnenhof 1A
2513 AA Den Haag



Directie Arbeidsverhoudingen
Afdeling Sociale Dialoog en
Arbeidsmigratie
Postbus 90801
2509 LV Den Haag
Wilhelmina van Pruisenweg 52
2595 AN Den Haag
T 070 333 44 44
www.rijksoverheid.nl

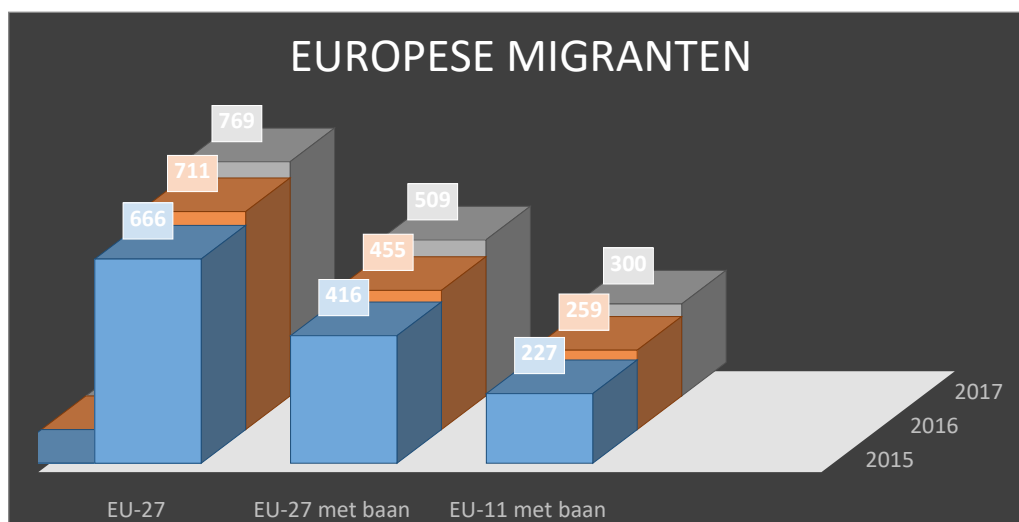
Datum 21 november 2019
Betreft Migrantenmonitor 2017

Het CBS heeft de migrantenmonitor 2017 gepubliceerd. De migrantenmonitor geeft inzicht in het aantal migranten dat in Nederland woont of werkt uit lidstaten van de Europese Unie (EU) exclusief Nederland (EU-27) en kandidaat-lidstaten van de EU. De methodiek sluit aan bij de eerdere migrantenmonitoren.

Aantal migranten stijgt

Uit figuur 1 wordt duidelijk dat ook in 2016 en 2017 het totaal aantal migranten uit EU-landen (EU-27) is gestegen. Eind 2015 waren er 666 duizend personen uit andere EU-lidstaten. Eind 2016 ging het om 711 duizend personen en eind 2017 om 769 duizend personen. Het aantal personen dat daarvan een baan had nam toe van 416 duizend personen eind 2015 tot 509 duizend personen eind 2017.

Figuur 1: Aandeel personen uit de EU-lidstaten eind 2015-2017



Het aantal migranten uit de EU-27 steeg in 2017 wat harder dan in 2016 (+57 duizend respectievelijk +45 duizend). Deze toename kan onder meer te maken hebben met de economische groei. Dit zien we ook terug in de stijging van het aantal migranten met een baan die 1,4 maal zo groot is als in 2016 (+54 duizend tegenover +39 duizend).

De meeste migranten uit de EU-27 kwamen eind 2017 uit Polen. Daarna volgen Duitsland, België en het Verenigd Koninkrijk.

Het grootste gedeelte van de migranten uit de EU-11 en EU-27 werkt

In het onderzoek is onderzocht of migranten in Nederland werken, studeren, een uitkering ontvangen of zonder uitkering in Nederland verblijven. Eind 2017 was 66% van de migranten uit de EU-27 werkend. Voor de EU-11 ligt dit percentage hoger: 79% van de migranten had eind 2017 werk. De migranten zonder baan zijn schoolgaand/studerend, uitkeringsgerechtigd (AO, WW en bijstand), ouder dan 65 jaar, of hebben een werkende partner.

Werkregio en sector

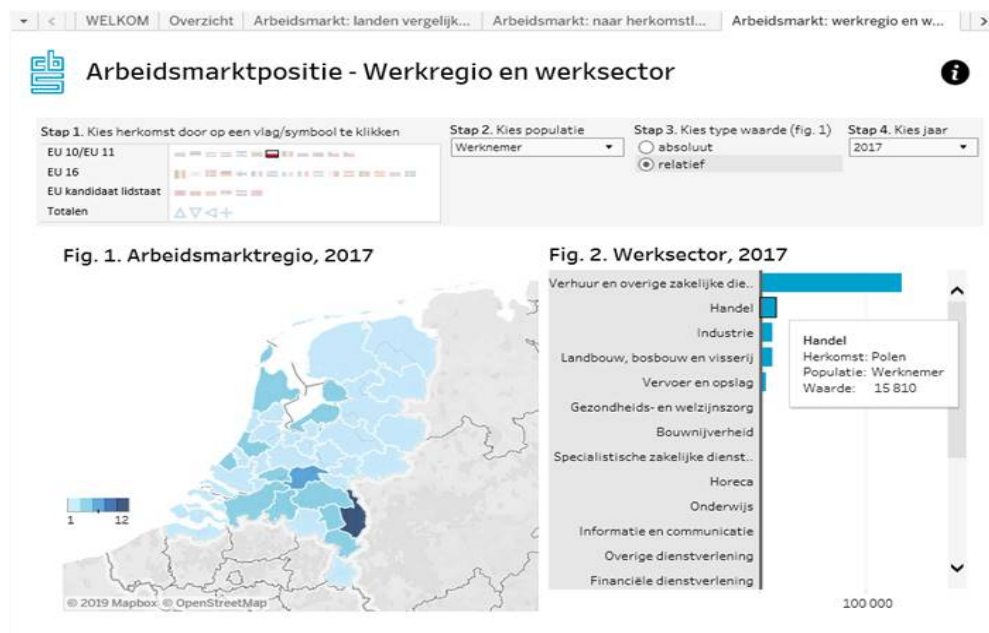
De migranten monitor 2017 geeft voor de eerste keer ook informatie over de werkregio en sector van arbeidsmigrantten.

Het overgrote deel van de migranten uit de EU-11 werkt in de verhuur en zakelijke dienstverlening (waaronder uitzendbureaus, uitleenbureaus en payroll) (62%). Andere sectoren zijn handel (8%), industrie (6%) en landbouw, bosbouw en visserij (5%).

De arbeidsmigrantten uit de EU-11 bevinden zich vooral in Noord-Holland, Groot-Amsterdam, Brabant en Noord-Limburg.

De EU-27 laat een ander beeld zien. Van de EU-27 werkt ook een belangrijk deel in de verhuur en zakelijke dienstverlening (42%), maar naast handel (11%) en industrie (8%), wordt er ook gewerkt in de speciale zakelijke dienstverlening (6%) en de gezondheids- en welzijnzorg (5%) en de horeca en bouwnijverheid (beiden 4%).

Onderstaand een voorbeeld van de informatie die in het dashboard (onderdeel van de migrantenmonitor) te vinden is. Figuur 1 in dit voorbeeld toont een kaartje van Nederland waarin de geografische verspreiding van Poolse werknemers over de arbeidsmarktregio's in Nederland wordt gepresenteerd (relatieve waarde). Dit wordt weergegeven door verschillende blauwtinten. Hoe donkerder blauw de kleur, hoe groter het relatieve aandeel. Figuur 2 in dit voorbeeld geeft het aantal Poolse werknemers per sector.



Directie
Arbeidsverhoudingen
Afdeling Sociale Dialoog en
Arbeidsmigratie

Datum
21 november 2019

Onze referentie
2019-0000167798

Uitkeringen

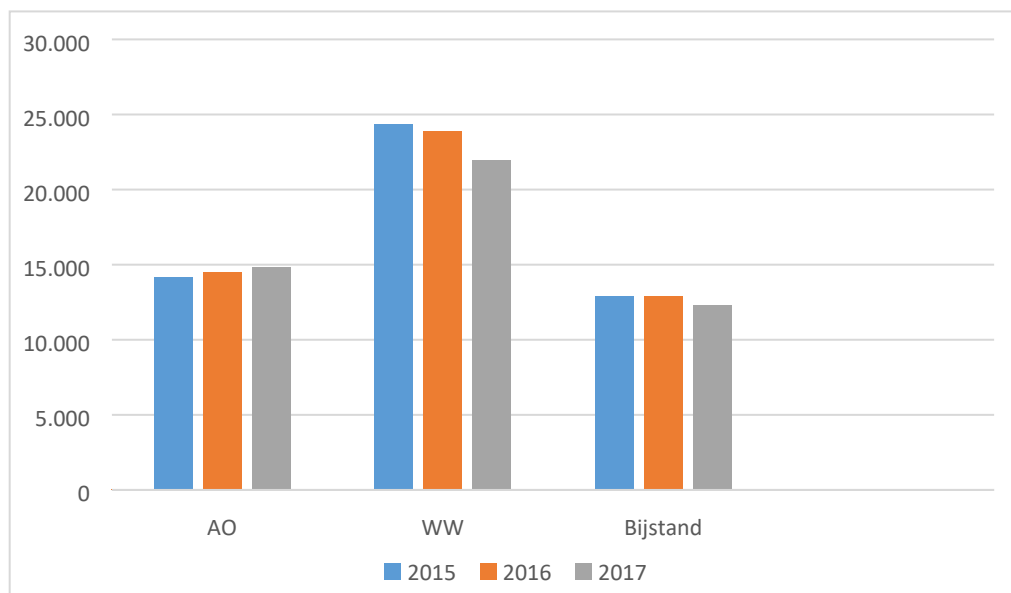
Het totale aantal uitkeringen voor personen tussen 15 en aow-leeftijd, waaronder arbeidsongeschiktheidsuitkeringen (WAO, WIA, Wajong en WAZ), WW-uitkeringen en bijstandsuitkeringen aan personen afkomstig uit een andere EU-lidstaat (EU-27), is het afgelopen jaar met 4% gedaald tot 49.250 uitkeringen (figuur 2).

Directie
Arbeidsverhoudingen
Afdeling Sociale Dialoog en
Arbeidsmigratie

Datum
21 november 2019

Onze referentie
2019-0000167798

Figuur 2: Personen met een AO, WW - of bijstandsuitkering 2015-2017 afkomstig uit de EU-27 (exclusief exportuitkeringen)



Van de 315 duizend mensen die in december 2017 in Nederland een WW-uitkering ontvingen is 7% afkomstig uit de EU-27. De grootste groep EU-burgers in de WW zijn Poolse WW-gerechtigden met 13.000 personen oftewel 4% van het totale aantal ww-ers. Het aantal WW-uitkeringen van arbeidsmigranten is gedaald. Voor Polen is deze daling 1.330 ten opzichte van eind 2016. Het merendeel van de export van WW-uitkeringen betreft evenals in eerdere jaren ook in 2017 Polen. Met mijn brief van 14 oktober heb ik u geïnformeerd over cijfers over de omvang van de export WW in 2018, naast maatregelen om het rechtmatig gebruik van de exportregeling te bevorderen.

Tot slot

De migrantenmonitor laat zien dat het aantal migranten dat in Nederland woont en werkt toeneemt. De stijging van het aantal arbeidsmigranten in Nederland betekent dat we ons sterk moeten blijven maken voor fatsoenlijk werk voor iedereen en ons moeten inzetten om onderbetaling en uitbuiting te bestrijden. Met andere ministeries, gemeenten, provincies en controlerende en handhavende instanties ben ik in gesprek over een integrale aanpak van de misstanden onder arbeidsmigranten. Voor het einde van 2019 informeer ik u over deze aanpak.

de Minister van Sociale Zaken
en Werkgelegenheid,

W. Koolmees