



Jaarverslag 2019

# Inhoud

<b>Voorwoord</b>	<b>3</b>
<b>1 Een bestel van RIEC's en een LIEC</b>	<b>5</b>
1.1 Wat we doen	5
1.2 Samenwerking	5
1.3 Over onze partners	6
<b>2 Versterking aanpak ondermijnende criminaliteit 2018-2021</b>	<b>7</b>
2.1 Verbetering van inzicht	7
2.2 Regionale versterking	8
2.3 Landelijke inzet	9
2.4 Versterking van het RIEC-LIEC-bestel	10
2.5 Trends en ontwikkelingen	11
<b>3 Activiteiten en resultaten</b>	<b>13</b>
3.1 Zicht op ondermijnende criminaliteit	13
3.2 Bestuurlijke signalen	14
3.3 Bestuurlijke weerbaarheid	15
3.4 Thematische aanpakken	16
3.4.1 Georganiseerde drugscriminaliteit	16
3.4.2 Witwassen, financiële fraude en misstanden met vastgoed	16
3.4.3 Mensenhandel en misstanden prostitutiesector	17
3.4.4 Outlaw Motorcycle Gangs (OMG's)	18
3.4.5 Gebiedsgebonden aanpak en aanpakken vrijplaatsen	19
3.4.6 Milieucriminaliteit	20
3.4.7 Woon-, adres- en zorgfraude	20
3.5 Afpakken en ongebruikelijk bezit	21
3.6 Toepassing Wet Bibob	22
3.7 Internationale samenwerking	22
3.8 Cijfermatige resultaten	24
3.9 Rijker verantwoorden	26
3.10 Privacy en andere juridische aspecten	26
3.11 Kennis, opleiding en externe samenwerking	26
3.12 Communicatie	28
3.13 Informatievoorziening	30

# Voorwoord

Voor u ligt het Jaarverslag 2019 van de tien Regionale Informatie- en Expertise Centra (RIEC's) en het Landelijk Informatie- en Expertisecentrum (LIEC). Hierin brengen wij verslag uit over onze werkzaamheden in 2019 als het gaat om het ondersteunen van onze partners in het integraal bestrijden en voorkomen van ondermijnende criminaliteit.

Door de gezamenlijke inspanningen krijgen de in RIEC-verband samenwerkende partners steeds meer inzicht in de georganiseerde en ondermijnende criminaliteit. Dit inzicht onderstreept wederom de ernst van de problematiek. Zoals ook terug te lezen in ons in 2019 gepubliceerde 'Landelijk beeld van ondermijnende criminaliteit', zien we dat ondermijnende criminaliteit in heel Nederland speelt, de verwevenheid van boven- en onderwereld onze samenleving ontwricht en hierdoor effect heeft op alle lagen van de maatschappij. Waar deze vorm van criminaliteit naar haar aard de neiging heeft om onder de radar te blijven, werden de ontwrichtende effecten op onze samenleving en rechtsstaat afgelopen jaar schokkend zichtbaar door de brute moord op strafrechtadvocaat Derk Wiersum. "Wie zich afvraagt hoe 'ondermijning' eruitziet, krijgt met deze advocatenmoord een aanschouwelijke les", schreef een landelijk dagblad.

De steeds zichtbaarder wordende ernst en omvang van de problematiek onderstreept het belang van de koers, die het kabinet en de partners met de regionale en landelijke versterkingsplannen hebben ingezet en de noodzaak voor de extra inzet van het kabinet op de integrale aanpak van ondermijnende criminaliteit. Deze problematiek kan alleen met een standvastige, duurzame en meerjarige inzet van een brede maatschappelijke en bestuurlijke coalitie bestreden worden. De urgentie is en blijft groot.

Na de Landelijke Toekomstagenda Ondermijning, opgesteld in 2017, en de eerste extra middelen uit het regeerakkoord, kondigde het kabinet in oktober 2019 naar aanleiding van de moord op Wiersum een nieuw en breed offensief aan tegen de georganiseerde en ondermijnende criminaliteit: voorkomen, oprollen en afpakken, een combinatie van repressieve en preventieve maatregelen en extra investeringen. In deze

brede aanpak speelt het RIEC-LIEC-bestel een belangrijke rol als verbindende schakel tussen de verschillende partners op regionaal niveau en tussen lokale, regionale en nationale ontwikkelingen en aanpakken.

Naast deze ontwikkeling en de omstandigheid dat steeds meer van de RIEC's en het LIEC wordt gevraagd, zien we ook dat meer private partijen zich betrokken voelen bij de aanpak en meer partners zich willen aansluiten bij het samenwerkingsverband. Het maakt dat de innovatie en professionalisering van het RIEC-LIEC-bestel ook in 2019 de versnelling behield die een jaar eerder was ingezet. Met het ontwikkelprogramma Next Level werken wij constant aan versterking en het op kwalitatief hoog niveau blijven vervullen van onze kerntaken. De integrale aanpak heeft zich in elf jaar tijd ontwikkeld van pionieren in een integrale aanpak, tot een stevige en structurele basis in het totale veld van bestrijding van georganiseerde criminaliteit waarbij wij expertise, intelligence, innovatie en actie met elkaar verbinden. Innoveren zit in het DNA van de RIEC's en het LIEC. Niet in de laatste plaats, omdat de criminele doelgroep ook niet stilzit en voortdurend innoveert als het gaat om het aanpassen aan veranderde omstandigheden en het gebruik maken van de nieuwste technologieën.

Het grote maatschappelijke belang van onze gezamenlijke opgave stimuleerde de in RIEC- en LIEC-verband samenwerkende partners om ook in 2019 hard te werken aan de integrale aanpak van ondermijning. Met als doel om gezamenlijk het ondermijnende effect van georganiseerde criminaliteit tegen te gaan en de weerbaarheid van de samenleving te vergroten. Hierbij zijn wederom mooie successen behaald en leerervaringen opgedaan. En met die kennis en inzichten gaan we ook in 2020 weer stevig aan de slag.

Ik wens u veel leesplezier!

Mw. Mr. N.M. Vaes MPA  
Hoofd LIEC



# 1

## Een bestel van RIEC's en een LIEC

### 1.1 Wat we doen

De tien Regionale Informatie- en Expertise Centra (RIEC's) en het Landelijk Informatie- en Expertise Centrum (LIEC) ondersteunen bij de aanpak van georganiseerde en ondermijnende criminaliteit in Nederland. Dit doen zij door:

- Het vergroten van de bewustwording over de problematiek bij de overheid en private partijen;
- Het ondersteunen en versterken van samenwerking binnen de overheid en met publiek-private partners;
- Het delen van kennis en expertise op het gebied van de bestuurlijke en integrale aanpak<sup>1</sup> van ondermijnende criminaliteit.

Het landelijk vastgestelde 'Convenant ten behoeve van Bestuurlijke en Geïntegreerde Aanpak Georganiseerde Criminaliteit, Bestrijding Handhavingknelpunten en Bevordering Integriteitsbeoordelingen'<sup>2</sup> (verder: RIEC-LIEC-convenant) vormt de basis voor samenwerking.

### 1.2 Samenwerking

Het RIEC-LIEC-bestel vormt een landelijk dekkend netwerk. De aanpak van georganiseerde criminaliteit begint op lokaal niveau. Elk RIEC werkt binnen regionale grenzen en onder aansturing van een zelfstandige regionale stuurgroep<sup>3</sup>. Zij vormen het informatieknooppunt voor casuïstiek voor regionale partners. Aanvullend stellen zij handadviezen op en stemmen projectmatig bestuursrechtelijke, strafrechtelijke en fiscale interventies af met regionale partners.

Het LIEC zorgt voor verbinding tussen de RIEC's onderling en met de landelijke partners. Het LIEC signaleert en inventariseert ontwikkelingen op het gebied van ondermijnende criminaliteit. Bij regio-overstijgende criminaliteitsproblemen, zoals bij criminele motorbendes, coördineert het LIEC de landelijke aanpak. Het LIEC ondersteunt de RIEC's op het gebied van juridisch advies, communicatie en ICT.

<sup>1</sup> In de integrale aanpak van ondermijnende criminaliteit wordt strafrechtelijke opsporing en vervolging door politie en justitie gecombineerd met bestuurlijke en fiscale middelen. De aanpak is gericht op de inzet van preventieve, bestuursrechtelijke, privaatrechtelijke, fiscale en/of strafrechtelijke instrumenten.

<sup>2</sup> Het convenant is te vinden op <https://www.riec.nl/maatregelen-en-documenten/documenten/convenanten/2014/09/01/convenant-tbv-bestuurlijke-en-geintegreerde-aanpak-georganiseerde-criminaliteit>

<sup>3</sup> Ieder RIEC wordt bestuurd door een regionale stuurgroep RIEC met daarin een afvaardiging van de partners. Gemeenten, Openbaar Ministerie, Belastingdienst en in voorkomende gevallen provincies zijn vertegenwoordigd. Deze stuurgroepen overlappen in sommige regio's (gedeeltelijk) met de sturing van regionale veiligheidssamenwerkingsverbanden, lokale driehoeksoverleggen of regionale bestuurlijke overleggen.

### 1.3 Over onze partners

De RIEC's en het LIEC bevorderen en ondersteunen de samenwerking tussen de volgende convenantpartners:

- Gemeenten
- Provincies
- Belastingdienst (waaronder de onderdelen MKB, Toeslagen, Douane en Fiscale Inlichtingen- en Opsporingsdienst (FIOD))
- Inspectie Sociale Zaken en Werkgelegenheid (Inspectie SZW)
- Politie
- Koninklijke Marechaussee (KMar)
- Openbaar Ministerie (OM, waaronder arrondissementsparketten, Landelijk Parket en Functioneel Parket)
- Immigratie- en Naturalisatiedienst (IND)
- Uitvoeringsinstituut Werknemersverzekeringen (UWV)

Het LIEC voert met overheidsorganisaties regelmatig oriënterende gesprekken over toetreding. In 2019 zijn de voorbereidingen getroffen voor de toetreding van de Nederlandse Voedsel- en Warenautoriteit (NVWA) als partner tot het RIEC-LIEC-bestel; zij zijn in het voorjaar van 2020 toegetreden.

Daar waar sprake was van overlap in onderwerpen en thema's, zoals bij gebiedsgebonden aanpakken en fraude, is in 2019 samengewerkt met de Landelijke Stuurgroep Interventieteams (LSI)<sup>4</sup>.

---

<sup>4</sup> De LSI werkt aan voorkomen en terugdringen van belasting- en premiefraude, toeslagenfraude, uitkeringsfraude, overtredingen van arbeidswetgeving en daarmee samenhangende misstanden. Zie ook <https://www.naleving.net/themas/multidisciplinair-handhaven/dienstverlening/landelijke-stuurgroep-interventieteams/>

# 2

## Versterking aanpak ondermijnende criminaliteit 2018-2021

De aanpak van ondermijnende criminaliteit is een speerpunt van het huidige kabinet. In het regeerakkoord “Vertrouwen in de toekomst” staat dat het kabinet de integrale aanpak van ondermijnende criminaliteit wil intensiveren en versterken. Het kabinet heeft het RIEC-LIEC-bestel gevraagd ervoor te zorgen dat lokaal, regionaal en landelijk aanvullend inzicht komt in de aard en omvang van ondermijnende criminaliteit.

### 2.1 Verbetering van inzicht

Continu zicht op de situatie vraagt om een actuele en integrale informatiepositie. In dat kader hebben de RIEC's, in navolging van de ondermijningsbeelden die in 2018 zijn opgeleverd, in 2019 lokale en regionale beelden gemaakt en is gewerkt aan de herijking (zie: 3.1). Door al in de fase van informatieverzameling samen te werken, kunnen overheidspartners gezamenlijk betere keuzes maken over de aanpak en daarmee hun slagkracht vergroten. Het LIEC heeft in het najaar van 2019 het rapport ‘Een landelijk beeld van ondermijnende criminaliteit’<sup>5</sup> gepubliceerd (zie: 2.5). Hierin zijn de kennis en expertise van RIEC's, publieke en private organisaties voor het eerst gebundeld; op basis daarvan is het landelijk beeld in kaart gebracht.

Het afgelopen jaar stond ook in het teken van versterking van de informatiepositie. Er is een start gemaakt om intensiveringstrajecten structureel naar een hoger niveau te brengen met onder meer aandacht voor:

- De ontwikkeling richting integrale intelligence;
- Een verschuiving van signaalaanpak naar fenomeenanalyse.

Hierdoor krijgen de RIEC's en partners een betere informatiepositie en zullen zij sneller tot de kern van de problematiek komen. De volgende stap is de doorontwikkeling van statische ondermijningsbeelden naar een dynamische informatiepositie. De RIEC-bureaus en het LIEC hebben in 2019 gesproken over een gezamenlijk toekomstperspectief voor *integrale intelligence*. In 2020 wordt dit perspectief i.s.m. partners nader uitgewerkt.

<sup>5</sup> <https://www.rijksoverheid.nl/documenten/rapporten/2019/10/18/tk-bijlage-landelijk-beeld-ondermijnende-criminaliteit>

### Taskforce-RIEC Brabant-Zeeland

#### Integrale intelligence

Gedurende 2019 is het nieuwe analyseteam ‘Team Integrale Intelligence’ ingericht conform het procesmodel vanuit het versterkingsprogramma 1 Smart Overheid. Hierbij is het team inzetbaar gemaakt op strategisch, tactisch en operationeel niveau. Ook is er uitgebreid met de specialismen van strategisch, *human terrain* en *geospatial* analisten. Door te gaan werken volgens het zogeheten *all source intelligence*-principe en door de analysefunctie van beide RIEC-bureaus samen te voegen, is de slagkracht van het eerdere analyseteam vergroot.

Daarnaast is de focus verschoven naar het doorgronden van het probleem en het creëren van een zo actueel mogelijk beeld van de (f) actoren van ondermijning. Met deze vernieuwde inzichten kan overheidsoptreden zich meer wenden tot duurzame maatregelen gericht op de verschijningsvormen van ondermijning, criminele processen en het voorkomen van verwevenheid tussen onder- en bovenwereld. Dit in tegenstelling tot alleen het plegen van een mono- of multidisciplinaire interventie gericht op de criminele actor. Met het team is de Taskforce-RIEC in staat om fenomenen binnen de gehele regio Brabant-Zeeland te duiden. Het team is meerjarig ingericht op het creëren van omvangrijke, overkoepelende integrale en dynamische ondermijningsbeelden; omvangrijk qua thematiek en geografisch gebied. De dynamische ondermijningsbeelden zijn vooral fenomeen- en systeemgericht op de criminele drugsindustrie en de processen en spelers daarbinnen. Met deze opgedane kennis worden de versterkingsprogramma's Maatschappelijke Weerbaarheid en Bestuurlijke Weerbaarheid gevoed. Dit leidt ertoe dat heel andere interventies in beeld komen dan enkel de klassieke. In 2020 wordt in pilotvorm gewerkt aan drie integraal dynamische ondermijningsbeelden gericht op drugscriminaliteit in district De Baronie, het buitengebied in district De Markiezaten en synthetische drugs en finance in Oost-Brabant.

## 2.2 Regionale versterking

Het ministerie van Justitie en Veiligheid (MinJenV) heeft vanuit het Ondernemingsfonds € 85 miljoen beschikbaar gesteld voor regionale versterkingsplannen met focus op de illegale drugsindustrie<sup>6</sup>. Deze financiële middelen zijn door de minister bij brief op 16 november 2018<sup>7</sup> toegekend; in 2019 zijn de regio's gestart met de uitwerking van de plannen. Voor de uitwerking hebben de RIEC's en het LIEC nauw samengewerkt met het Aanjaagteam Ondernijning (ATO). Het ATO heeft als opdracht partners gedurende deze kabinetsperiode bij te staan en samenwerking te verbeteren en versnellen.

Het Wetenschappelijk Onderzoek en Documentatiecentrum (WODC) houdt van begin 2019 tot eind 2021 een meerjarige thematische evaluatie over deze versterkingsbeweging. Met actiegericht onderzoek brengen zij in kaart wat succes- en faalfactoren zijn bij de uitvoering van de versterkingsplannen.

De geselecteerde plannen verbeteren niet alleen het (in)zicht op ondernemende criminaliteit; ook de weerbaarheid van bestuurders, partners en de maatschappij als geheel wordt vergroot. De eerste resultaten zijn in 2019 zichtbaar geworden (zie kader); de RIEC's rapporteren separaat aan de minister van JenV over de voortgang<sup>8</sup>.

### Stand van zaken versterkingsprogramma's

De regio's en de landelijke partners zijn begin 2019 aan de slag gegaan met de uitvoering van de meerjarige versterkingsprogramma's. Daarbij ligt de focus op de illegale drugsindustrie en de verwevenheid van onder- en bovenwereld én de bijbehorende criminele geldstromen. Ook is de structurele versterking (ter hoogte van € 10 miljoen jaarlijks) ten behoeve van de integrale intelligence- en analysecapaciteit ingezet.

De eerste periode stond met name in het teken van de inrichting van de teams en de nadere uitwerking van de plannen. Een aantal aansprekende eerste resultaten op basis van de ondernemingsgelden:

- Het RIEC Oost-Nederland heeft met behulp van de versterkingsgelden een project opgestart om een gezamenlijk integraal beeld op te bouwen op het thema synthetische drugs, met de focus op afpakken van criminele winst. De aanpak heeft tot nu toe een lijst met veertien potentiële en reeds in uitvoering zijnde onderzoeken naar synthetische drugsnetwerken opgeleverd.
- Taskforce-RIEC Brabant-Zeeland wil met het programma 1 Smart Overheid de integrale aanpak van onderneming doorontwikkelen. In 2019 is de onderlinge verbinding tussen intelligence, besluitvorming en actie getoetst en geoptimaliseerd door de partners; aanvullende verbeteringen van de intelligencepositie bij de partners zijn in

ontwikkeling. Ook is het Joint Datalab Ondernijning (JDO) geoperationaliseerd. Op dit platform staan de systemen rondom intelligence, besluitvorming en actie met elkaar in verbinding conform RIEC-convenant en wet- en regelgeving.

- Het RIEC-Rotterdam heeft de lokale samenwerking van de convenantpartners uit het RIEC met de Financial Intelligence Unit Nederland (FIU-Nederland) aanzienlijk geïntensiveerd door de inrichting van een satellietlocatie. Daar komen strategische analyse, financieel onderzoek, integrale analyse en publiek-private samenwerking samen. Inmiddels zijn drie operationele signalen opgewerkt met in totaal voor bijna € 40 miljoen aan afpakwaardige opbrengst.
- Het RIEC Amsterdam-Amstelland onderzoekt in samenwerking met De Nederlandsche Bank (DNB) vooral de functie van financiële instellingen in de drugseconomie. Zodoende kan – naast het optreden tegen (illegale) financiële instellingen die onderneming faciliteren – de poortwachtersfunctie van financiële instellingen worden verbeterd om criminelen te hinderen.
- Op de luchthaven Schiphol vindt publiek-private samenwerking plaats, waarbij belangrijke partners (Douane, KMar, OM, gemeente, RIEC, Schiphol en KLM) intensief samenwerken. Op basis van integrale interventieplannen hebben daar in een aantal branches onaangekondigde controles plaatsgevonden.

<sup>6</sup> Op advies van het Strategisch Beraad Ondernijning (SBO) heeft de minister van Justitie en Veiligheid gekozen om in de versterkingsplannen de focus te laten leggen op de illegale drugsindustrie en de daarmee gepaard gaande verwevenheid van onder- en bovenwereld én de bijbehorende criminele geldstromen.

<sup>7</sup> Kamerstukken II 2017/18, 29911, 212 (Kamerbrief Versterking aanpak onderneming: actuele stand van zaken).

<sup>8</sup> Kamerbrief 11 november 2019: Voortgang aanpak georganiseerde ondernemende criminaliteit



# SAMEN STERK TEGEN

## ONDERMIJNENDE CRIMINALITEIT

met effectieve tools en praktische ondersteuning



Objectieve kennis & expertise

Meer kennis en bewustzijn van ondermijnende criminaliteit



Integrale intelligence & analyse

Actueel zicht op en inzicht in trends en fenomenen



Slimme (bestuurlijke) weerbaarheid

Versterken van weerbaarheid op diverse niveaus



Duurzame samenwerking

Samenwerken met groter en steviger netwerk



Flexibele uitvoeringskracht

Hulp bij inzet tools en uitvoering aanpak

WAARDE

### 2.3 Landelijke inzet

Het kabinet heeft ook landelijke partners verzocht versterkingsvoorstellen uit te werken. Daarin hebben zij aangegeven welke inzet aanvullend nodig is om de gewenste versterking en versnelling te realiseren. Uit het Ondermijningsfonds is circa € 7,5 miljoen toegekend.<sup>9</sup> De landelijke partners rapporteren separaat aan de minister van JenV over de voortgang.

Het LIEC is betrokken geweest bij de planvorming en heeft gedurende 2019 meegewerkt aan de uitvoering van een aantal plannen. In de versterkingsplannen voor een nationale coalitie hebben de landelijke diensten onder meer de behoefte geuit om bij hun taken gericht op de

aanpak van ondermijning, over een soortgelijke ondersteunende (landelijke) samenwerkingsvoorziening te kunnen beschikken als de RIEC's die zijn voor hun regionale partners. Deze voorziening moet de diensten beter in staat stellen om onderling actuele kennis en inzichten te delen en om de samenwerking tussen de diensten en de regio's beter te faciliteren.

De landelijke diensten hebben het LIEC gevraagd om de mogelijkheden te bekijken tot het opzetten van zogenoemde fenomeentafels. Het gaat hierbij om geprioriteerde fenomenen, in goede verbinding met de regio, waar de strafrechtelijke, fiscale en bestuursrechtelijke aanpak bij elkaar komen. Deze 'tafels' moeten leiden tot een effectievere integrale aanpak waarbij kan worden aangesloten bij het model dat reeds wordt gehanteerd bij de aanpak van Outlaw Motorcycle Gangs (OMG's) en waarbij landelijke, lokale en regionale partijen op fenomeenniveau gezamenlijk optrekken. In 2020 zal de organisatie van de tafels door een kwartiermaker nader worden ingericht.

<sup>9</sup> Kamerstukken II 2017/18, 29911, 212 (Kamerbrief Versterking aanpak ondermijning: actuele stand van zaken).

## 2.4 Versterking van het RIEC-LIEC-bestel

De innovatie en professionalisering van het bestel zijn gedurende 2019 versneld van start gegaan. De Toekomstagenda Ondernijning<sup>10</sup> en de komst van het Ondernijningsfonds hebben dit bevorderd. Ook de toename in interesse van potentiële partners en private partijen in het bestel hebben hier positief aan bijgedragen. Het ontwikkelprogramma 'Next Level' is drager van deze innovatieve ontwikkelingen. Het is een landelijk kwaliteits- en professionaliseringstraject om de doorontwikkeling van het bestel op kwalitatief hoog niveau te waarborgen. Vanuit 'Next Level' werken de RIEC's en het LIEC aan vijf pijlers:

1. **Duurzame samenwerking** tussen partners van de overheid onderling en het stimuleren van maatschappelijke coalities;
2. **Objectieve Kennis en Expertise** mobiliseren en toepassen bij kennisinterventies;
3. **Integrale Intelligence en Analyse** stimuleren in de vorm van verdergaande technologisering en verbeterde data-analyses;
4. **Slimme (bestuurlijke) Weerbaarheid** door de informatiepositie van partners te versterken en hen meer mogelijkheden te geven om te handelen of in te grijpen;
5. **Flexibele Uitvoeringskracht** van de RIEC's door ondersteuning en faciliteiten te bieden aan de partners in de uitvoeringsfase zonder dat daarbij verantwoordelijkheden worden overgenomen (bijvoorbeeld: monitoring, coördinatie, ontleurd project- en programmamanagement).

RIEC- en LIEC-medewerkers zijn voor Next Level verenigd in vijf werkplaatsen: werkvloer, communicatie, verantwoording, bedrijfsvoering en bestuur. Vanuit deze werkplaatsen worden gezamenlijke producten en diensten opgeleverd. Doordat de werkplaatsen zijn samengesteld met medewerkers uit verschillende regio's, is gewaarborgd dat landelijke ontwikkelingen regionaal in dezelfde richting bewegen, en dat het draagvlak wordt vergroot. Het levert op die manier een landelijk dekkend netwerk op.

De opgeleverde innovaties worden verzameld in een catalogus ten behoeve van het gehele bestel. Het afgelopen jaar zijn er voor alle RIEC's voorbeeldformats opgeleverd voor de verantwoording over de versterkingsplannen.

Ook is een analyse-instrument voor bestuurlijke weerbaarheid ontwikkeld en zijn trainingen zoals 'open bronnenonderzoek' of 'complexe integrale casusanalyse' toegankelijk gemaakt voor alle RIEC's. Next Level opereert als een beweging waarbij iedereen van-en-met elkaar leert en faciliteert. Stap voor stap werken we aan een steviger bestel met meer eenduidigheid in producten en diensten. In 2020 worden de Next Level-werkplaatsen steviger verbonden met de strategische agenda.

### RIEC Noord-Nederland

#### Het Integraal Ondernijningsteam (IOT)

Sinds september 2019 is het Integraal Ondernijningsteam (IOT) actief en wordt structureel samengewerkt binnen de aanpak van complexe casuïstiek. Een vaste kern van medewerkers van politie, OM, Belastingdienst en het RIEC Noord-Nederland werkt samen. Afhankelijk van de casus sluiten de FIOD en desbetreffende gemeente aan. Het team wordt gefinancierd door het Ondernijningsfonds. 'Ons team coördineert de uitvoering van de integrale aanpak van ondernijnende criminaliteit. We gaan daarbij telkens op zoek naar innovatieve en effectieve interventies', aldus een betrokken RIEC-projectleider. 'Bij de eerste casus hebben we ingezet op efficiënte inzet van middelen en we hebben vooraf alle mogelijke interventies vanuit verschillende disciplines besproken. Vervolgens is gekeken wat minimaal nodig is om de ondernijning te stoppen. Door deze opzet is het gelukt om in korte tijd tot interventies te komen met een minimale inzet van mensen en middelen, maar waarbij we een maximaal resultaat verwachten.'

Het resulteerde in een actiedag begin 2020. 'De leden van het IOT coördineerden deze actiedag waarbij gemeente, FIOD, recherche en het basisteam van de politie nauw met elkaar samenwerkten. Het onderzoek is nog niet afgerond, maar naar verwachting hebben we wel al een belangrijke bijdrage geleverd aan het beëindigen van de ondernijnende activiteiten.'

<sup>10</sup> Tweede Kamer, vergaderjaar 2016-2017, 29 911, nr. 167.

## 2.5 Trends en ontwikkelingen

Zoals eerder is aangestipt heeft het LIEC in 2019 het eerste 'Landelijk beeld van ondermijnende criminaliteit' opgeleverd. Dit beeld is opgesteld op basis van een verkennend kwalitatief onderzoek naar ondermijning in Nederland dat in 2018 en 2019 door het LIEC is verricht. In dit onderzoek is geput uit de kennis en expertise van de RIEC's en publieke en private organisaties. Het beeld gaat in op de volgende fenomenen:

- Drugscriminaliteit
- Mensenhandel
- Fraude
- Witwassen

Het rapport beschrijft de effecten van ondermijnende criminaliteit in Nederland en geeft inzicht in de kansen, gelegenheden en faciliteiten die de samenleving (onbedoeld) biedt aan criminelen (gelegenhedsstructuren). Het beeld laat de ernst van de problematiek duidelijk zien. Dat blijkt uit dat:

- Ondermijnende criminaliteit zich afspeelt door heel het land;

- De verwevenheid van de boven- en onderwereld de samenleving ontwricht en effect heeft op alle lagen van de maatschappij;
- De kansen en inrichting (goede infrastructuur) van Nederland die ons ondernemersklimaat sterk maken, tevens gelegenhedsstructuren voor criminele activiteiten bieden.

Het is van belang vitale structuren weerbaar te maken tegen crimineel misbruik. Hiervoor is een gezamenlijke inspanning nodig van iedereen: overheid, bedrijfsleven en burgers. Integraal werken, een betere informatiepositie en meer kennisdeling zijn daarbij randvoorwaarden. Om daarin te slagen, dient te worden geïnvesteerd in deze vier gelegenhedsstructuren. Te denken valt aan:

- Sociale aanpak: versterking van bijvoorbeeld sociaaleconomisch zwakkere wijken;
- Financieel-economische aanpak: het tegengaan van onder meer witwassen;
- Infrastructurele aanpak: het weerbaarder maken van de fysieke en digitale infrastructuur tegen misbruik;
- Institutionele aanpak: meer mogelijkheden voor het uitwisselen van gegevens.



Foto: Hollandse Hoogte

Het beeld onderstreept de noodzaak van de extra middelen voor de integrale aanpak van ondermijnende criminaliteit en het belang van de koers die met de versterkingsplannen is ingezet. Tegelijkertijd wordt uit de conclusies van het onderzoek duidelijk dat deze problematiek alleen met een standvastige, meerjarige inzet van een brede maatschappelijke en bestuurlijke coalitie kan worden bestreden.

### **Preventief handelen**

Naast de repressieve aanpak van ondermijnende criminaliteit combineren de RIEC's en partners deze steeds meer met een preventieve aanpak om de maatschappelijke weerbaarheid in zijn geheel te vergroten. In 2019 zijn publiek-private samenwerkingen geïnitieerd o.a. met het onderwijs en jeugdprofessionals in de wijken (modulair lesprogramma om jongeren op het rechte pad te houden) en met een bank en ondernemers (bewustwordingsbijeenkomsten).

### **Breed offensief**

In oktober 2019 kondigde het kabinet aan om het offensief tegen georganiseerde ondermijnende criminaliteit te verbreden en te versterken met een combinatie van repressieve en preventieve maatregelen en extra investeringen<sup>11</sup>. Het kabinet gaf daarbij aan dat met de moord op advocaat Wiersum in september dat jaar 'wederom een grens door criminelen is overschreden. We moeten opkomen voor onze rechtsstaat en de integriteit van onze open samenleving'. In zijn brief aan de Kamer schetste de minister van Justitie en Veiligheid de eerste contouren van dit offensief<sup>12</sup>, waarbij de elementen van het versterken van samenwerking, kennis & expertise en intelligence zijn genoemd.

De minister heeft in de brief aangekondigd om in het voorjaar van 2020 met een nader uitgewerkt plan te komen; het LIEC is betrokken bij de nadere uitwerking van deze plannen.

---

<sup>11</sup> <https://www.rijksoverheid.nl/documenten/kamerstukken/2019/10/18/brief-tweede-kamer-contouren-breed-offensief-tegen-georganiseerde-ondermijnende-criminaliteit>

<sup>12</sup> <https://www.rijksoverheid.nl/documenten/publicaties/2019/10/18/contouren-offensief-tegen-georganiseerde-ondermijnende-criminaliteit>

# 3

## Activiteiten en resultaten

### 3.1 Zicht op ondermijnende criminaliteit

Om de omvang van ondermijnende criminaliteit in Nederland in kaart te brengen, hebben de RIEC's ook in 2019 ondermijningsbeelden opgesteld. Om beelden actueel te houden is bovendien een aantal ondermijningsbeelden herijkt.

#### Regionale ondermijningsbeelden

Een ondermijningsbeeld is een bundeling signalen en/of fenomenen van criminele aanwezigheid en activiteiten binnen een geografisch gebied<sup>13</sup>. Bijna alle RIEC's hebben een regionaal ondermijningsbeeld opgeleverd. De beelden zijn opgebouwd uit informatie, kennis en expertise van de RIEC-partners. Aan deze beelden liggen zowel concrete casussen als professionele kennis van frontlijnmedewerkers ten grondslag. Deze informatie wordt onder andere opgehaald door (groeps-)interviews. Bijvoorbeeld wijkagenten en baliemedewerkers van gemeenten nemen deel aan deze bijeenkomsten. De verzameling van concrete casussen in de vorm van de ondermijningsbeelden dragen bij aan de bewustwording van georganiseerde criminaliteit in een bepaald gebied. Het toont de impact en het effect van ondermijnende criminaliteit. Ook onderstrepen ze het belang van de samenwerking en leiden ze tot concrete interventies.

Deze beelden geven de samenwerkende overheidspartners op lokaal niveau zicht op en inzicht in diverse vormen van ondermijnende criminaliteit op basis waarvan gerichte interventies mogelijk zijn.

Op initiatief van het LIEC kwamen de RIEC-projectleiders van de ondermijningsbeelden regelmatig bijeen. Voorheen lag de focus op het aanbrengen van uniformiteit in de ondermijningsbeelden. In 2019 is vooral nadruk gelegd op de doorontwikkeling. Onder de noemer 'Integrale Intelligentie' zijn eerste ideeën en ontwikkelingen in de vorm van projecten

<sup>13</sup> De omvang van het gebied waarop een lokaal ondermijningsbeeld ziet, kan verschillen. Dat hangt mede af van het aantal inwoners. Er zijn ondermijningsbeelden die zien op een gemeente maar ook die zien op meerdere gemeenten. Voor enkele grote steden zijn twee of meer beelden opgesteld.

en pilots bij elkaar gebracht. Het doel is te komen tot een continue, actuele en integrale informatiepositie. Deze overlegstructuur heeft tevens ook een netwerkversterkende functie.

Aanvullend heeft het LIEC landelijke werkgroepen georganiseerd over de ondermijningsbeelden. Bij deze werkgroep zijn zowel het RIEC als landelijke partners aangesloten met als doel landelijke kaders, afspraken en ontwikkelingen af te stemmen.

#### RIEC Amsterdam Amstelland

##### Het terugdringen en bestrijden van malafide horecaondernemingen

In 2019 is meer focus gekomen in de aanpak van signalen binnen het handhavingknelpunt Malafide horeca. Een succesfactor is het gezamenlijk uitvoeren van controles waarna interventies worden gepleegd. Vormen van interventies zijn fiscale boekenonderzoeken, boetes van de Inspectie SZW, bestuurlijke openbare orde sluitingen en toepassing van de Wet Bibob.

Ook heeft de werkgroep – bestaande uit de Belastingdienst, Douane, gemeenten, Inspectie SZW, OM en politie – zich onder coördinatie van het RIEC-bureau toegelegd op een fenomeenanalyse van 57 shishalounges in Amsterdam. De kennis die hierbij vrijkomt is van belang omdat deze lounges als sleutelplaats voor criminelen worden gezien. Doel van de fenomeenanalyse is de kenmerken van betrokken personen en hun relatie tot elkaar inzichtelijk maken om tot een Top X van risicovolle locaties te komen. Bij 53 shishalounges in Amsterdam zijn signalen en/of vermoedens van criminaliteit geconstateerd; vaak gaat het om signalen van een mogelijke onjuiste aangifte van belastingen. Verder zijn er geregeld signalen en/of vermoedens van vechtpartijen en intimidatie, illegale waterpijptabak, illegale arbeid en arbeidsuitbuiting. Bij 26 locaties zijn registraties die erop duiden dat het een sleutelplaats voor criminelen is. In 2019 heeft de werkgroep 41 casussen behandeld. Daarnaast zijn twaalf horecagelegenheden gesloten. In 2020 wordt de fenomeenanalyse voortgezet.

### 3.2 Bestuurlijke signalen

Een instrument in de strijd tegen georganiseerde, ondermijnende criminaliteit is het bestuurlijk signaal. Dit instrument vormt de schakel tussen (opsporings-)onderzoeken enerzijds en beleidsvorming anderzijds. Het doel van een bestuurlijk signaal is om een gesignaleerd knelpunt of kwetsbaarheid in een legaal maatschappelijk proces bloot te leggen om dat vervolgens weg te laten nemen door aangepast beleid en/of nieuwe wetgeving. Alle publieke instanties die betrokken zijn bij de aanpak van georganiseerde, ondermijnende criminaliteit kunnen een bestuurlijk signaal opstellen.

Het LIEC geeft bij het opstellen van een bestuurlijk signaal vanaf de start procesmatige begeleiding. Het RIEC kan inhoudelijk bijdragen als het onderwerp van het signaal aansluit bij een van de RIEC-thema's. Het LIEC biedt de signalen aan de bewindspersonen van betrokken departementen aan. In 2019 heeft het LIEC één bestuurlijk signaal begeleid:

- **Knelpunten in de uitvoering van de Wet ter voorkoming van witwassen en financieren van terrorisme (Wwft).**

Dit bestuurlijk signaal is ingediend door het RIEC Rotterdam en opgesteld door de regionale partners in het Fieldlab Maasgeld: gemeente Rotterdam, politie, Belastingdienst, Openbaar Ministerie, Veiligheidshuis en RIEC Rotterdam. Aanleiding voor het Fieldlab om de werking van de Wwft te onderzoeken waren signalen van grootschalig witwassen van crimineel geld in Rotterdam-Zuid. Dit beeld werd bevestigd door een eerste analyse van verdachte transacties met behulp van informatie van de Financial Intelligence Unit - Nederland (FIU). De hoge omvang van verdachte transacties in relatie tot het gemiddelde inkomen van bewoners van Rotterdam-Zuid, is aanleiding geweest voor het Fieldlab om de illegale geldstromen in dit gebied te onderzoeken. Het Fieldlab besloot onderzoek te doen naar vier instellingen die op grond van de Wwft verplicht zijn ongebruikelijke transacties te melden bij de FIU: Money Transfer Operators, administratiekantoren, makelaars en notarissen. Tijdens dit traject heeft het Fieldlab inzicht gekregen in de werking van de Wwft en in hoeverre deze werkt zoals de wetgever heeft beoogd.

Geconstateerde knelpunten in het bestuurlijk signaal zagen onder meer op het ontbreken van een registratie van instellingen die meldplichtig zijn op grond van de Wwft; een beperkte meldingsbereidheid bij deze instellingen;





een beperkte capaciteit van Wwft-toezichthouders; een wijze van toezicht die niet is ingericht op het feit dat meldplichtige instellingen zelf malafide kunnen zijn en een beperkte mate van informatiedeling tussen Wwft-toezichthouders en de FIU.

Het Fieldlab deed hiertoe een aantal concrete aanbevelingen en het signaal is aangeboden aan de ministers van Justitie en Veiligheid en Financiën. In reactie hebben zij aangegeven dat een deel van de aanbevelingen raakvlakken heeft met het door hen in juni 2019 aangekondigde plan van de Aanpak Witwassen<sup>14</sup>. In dat plan is extra geld beschikbaar gesteld zodat enkele toezichthoudende instellingen hun capaciteit kunnen uitbreiden. Ook is in het kader van het plan een wetsvoorstel ingediend, dat ervoor pleit dat Wwft-toezichthouders informatie met partners in het Financieel Expertise Centrum samenwerkingsverband (FEC) kunnen uitwisselen. Naar aanleiding van het bestuurlijk signaal wordt gekeken of het verstrekken van inlichtingen door de FIU aan toezichthouders geoptimaliseerd kan worden. Het FEC bekijkt de wenselijkheid van een onderzoek naar illegale Money Transfer Operators in heel Nederland. Ten slotte gaan de ministers het bestuurlijk signaal bespreken met de Wwft-toezichthouders, om te bezien of een registratie van Wwft-instellingen van toegevoegde waarde is in relatie tot de benodigde investeringen hiertoe.

<sup>14</sup> Kamerstukken II 2018/19 31477, nr. 41.

### 3.3 Bestuurlijke weerbaarheid

Gemeentelijke bestuurlijke partners hebben een prominente rol in de aanpak van ondermijning. Dat komt omdat de (vermoedens van) criminele activiteiten in hun gebied plaatsvinden. Ook hebben gemeenten zichtbaar te maken met de gevolgen; zoals de dumping van drugsafval in een natuurgebied, meldingen van bewoners over een onveilig gevoel of de opvang van slachtoffers van mensenhandel. Daarnaast zien zij de gevolgen van ondermijnende activiteiten in breder perspectief, zoals het risico dat sommige inwoners van kwetsbare wijken lopen om betrokken te raken bij criminele activiteiten. Denk daarbij aan jongeren die geronseld worden voor drugshandel of mensen met financiële problemen die worden benaderd voor een hennepkwekerij in huis.

Dit vraagt een bestuur dat voldoende is toegerust op deze taak. Eén van de aspecten waar het RIEC-LIEC op inzet is het vergroten van de bestuurlijke weerbaarheid om gemeenten bij te staan bij preventieve en repressieve activiteiten. Alle RIEC's geven in dit kader diverse presentaties; ook staat dit thema regelmatig op de agenda tijdens door de RIEC's georganiseerde seminars. De in 2018 ontwikkelde methodieken om bestuurlijke en ambtelijke weerbaarheid inzichtelijk te maken en te verbeteren, zoals de 'Piramide naar fitte gemeenten', zijn in 2019 door steeds meer RIEC's in gebruik genomen. Deze landelijke uitrol gaat verder in 2020.

Aanvullend heeft het LIEC bijeenkomsten voor burgemeesters georganiseerd gericht op de integrale aanpak tegen drugscriminaliteit en de nieuwste ontwikkelingen in de aanpak tegen criminele motorbendes.

Ook is de 'app Ondermijning' verder doorontwikkeld. Deze app bestaat uit een kennisbank waarvan de functionaliteiten in 2019 zijn uitgebreid en verbeterd. Ook zijn er nieuwe quizvragen toegevoegd. In najaar 2020 staat de volgende release gepland. Het onderdeel Kennis, opleiding en externe samenwerking (3.11) gaat hier verder op in.

Het LIEC vertegenwoordigt het bestel in het Netwerk Weerbaar Bestuur. Dit netwerk bestaat uit 27 landelijke en lokale partners die trainingen geven en ondersteuning bieden aan politieke bestuurders. RIEC-LIEC-activiteiten worden actief benoemd en andersom wijst het LIEC op de mogelijkheden in het eigen netwerk wanneer er zaken aan de orde komen die van belang zijn; zoals subsidiemogelijkheden voor projecten.

### 3.4 Thematische aanpakken

#### 3.4.1 Georganiseerde drugscriminaliteit

Ook in 2019 is binnen RIEC-LIEC gewerkt aan de aanpak en bestrijding van georganiseerde drugscriminaliteit. Zo zijn er ook dit jaar in RIEC-verband hennepkwekerijen en drugslaboratoria aangepakt. Dit heeft geleid tot het aanhouden van verdachten en het in beslag nemen van hoeveelheden hennep en synthetische drugs. Daarnaast is er beslag gelegd op goederen.

Centraal in de aanpak zijn voorlichtingscampagnes om de alertheid en de maatschappelijke weerbaarheid te vergroten. Een deel van de campagnes is gericht op een breed publiek; andere RIEC's hebben de focus gelegd op het aanspreken van een specifieke doelgroep zoals agrariërs in de buitengebieden.

Bij een aantal RIEC's groeit de aandacht voor synthetische drugscriminaliteit; in 2019 zijn met name stappen gemaakt in het verbeteren van de integrale informatiepositie van het RIEC op (onderdelen van) synthetische drugscriminaliteit.

Het LIEC heeft in 2019 meerdere bijeenkomsten georganiseerd met prominente aandacht voor georganiseerde drugscriminaliteit om ervaringen te delen en deelnemers op de hoogte te brengen van de laatste ontwikkelingen. Een aantal voorbeelden zijn de burgemeestersbijeenkomst over drugscriminaliteit; de landelijke ambtelijke 'Drugs' netwerkgroepen en het minisymposium 'Drugscriminaliteit' voor overheidsprofessionals. Dit symposium is in samenwerking met het ministerie van Justitie en Veiligheid opgezet.

### RIEC Oost-Nederland

#### Oog voor het netwerk achter synthetische drugs

Enkele jaren geleden nam het aantal dumpingen van drugsafval in Gelderland-Zuid verontrustend toe. In 2018 is daarom onder regie van het RIEC de pilot: 'Analyse Synthetische Drugs' gestart. Binnen deze pilot stond de integrale aanpak centraal. Er vond intensieve samenwerking met de omgevingsdiensten plaats. Dit leidde tot goede resultaten, ook vanwege de nauwe samenwerking tussen de analisten van verschillende partners. De focus lag op het netwerk achter een dumping of drugslab. Daarom werden dumpingen, productie- en opslagplaatsen van synthetische drugs onderzocht. Dit heeft onder andere geleid tot de casus waarvoor vier mannen in 2020 zijn veroordeeld tot gevangenisstraffen van zes maanden tot vier jaar vanwege de productie van synthetische drugs en het dumpen van drugsafval. Deze integrale aanpak gaf ook meer zicht op het fenomeen synthetische drugs en de raakvlakken met Zuid-Nederland en andere delen van Oost-Nederland.

Bij de pilot zijn twee onderzoekers van de Politieacademie betrokken. Zij analyseerden het samenwerkingsproces en de opbrengsten en concludeerden in hun rapport 'De Intelligence Paradox' dat deze manier van samenwerken, ondanks enkele flinke hobbels, een grote meerwaarde heeft voor de aanpak van drugscriminaliteit.

"We komen van verschillende organisaties, maar zijn echt een team. Samen zien we veel beter wat er op een locatie gebeurt."  
*Analist pilot Syndru*

#### 3.4.2 Witwassen, financiële fraude en misstanden met vastgoed

Jaarlijks worden vermoedelijk miljarden euro's aan crimineel geld witgewassen in Nederland; in dit proces wordt de illegale opbrengst uit de onderwereld geïnvesteerd in de bovenwereld. Behalve geld kunnen ook voorwerpen en rechten worden witgewassen.

Met witgewassen geld kunnen criminelen invloed krijgen op personen, ondernemingen en legale sectoren. Witwassen vormt daarmee een ernstige bedreiging voor de economie en tast de integriteit van de financiële sector aan. Door gebrek aan transparantie, de lage pakkans en de grote omvang is met name de vastgoedsector vatbaar voor deze vorm van criminaliteit. Voorbeelden hiervan zijn illegale verhuur en onderverhuur, huurders die uitgebuit worden, het onder druk zetten van mensen om hun woning aan derden te verhuren en panden die voor criminele activiteiten worden gebruikt, zoals illegale prostitutie of hennepcultuur.





Binnen dit thema lopen in meerdere regio's verschillende projecten en zijn binnen RIEC-verband relatief veel casussen gedraaid. Zo is in een regio een project gestart waaraan, naast OM, politie, FIOD en gemeente, ook De Nederlandsche Bank (DNB) deelnam. De participatie van DNB maakte het mogelijk om nog beter in kaart te brengen welke rol de financiële sector of specifieke instelling speelde bij ondermijnende criminaliteit, en welke interventie het meest effectief was. In 2019 zijn binnen dit project 26 casussen behandeld.

Ook heeft onderzoek plaatsgevonden naar zogenaamde spookwoningen. Door de blik te verbreden tijdens een drugsonderzoek, is ontdekt dat achter de spookwoningen in luxe appartementsgebouwen criminelen zich schuilhielden. In deze woningen werd in totaal € 8 miljoen gevonden en zijn 17 mensen gearresteerd.

Hieruit is wederom gebleken dat fraude bij veel georganiseerde criminaliteit een faciliterende component vormt. Onroerend-goed-constructies blijven ideale dekmantels om geld wit te wassen.

### 3.4.3 Mensenhandel en misstanden prostitutiesector

Voor de aanpak tegen mensenhandel en voor een optimale bescherming van slachtoffers is goed (in)zicht noodzakelijk. Helaas wordt mensenhandel, zowel arbeidsuitbuiting als seksuele uitbuiting, door de regio's nog vaak als 'blinde vlek' benoemd. Dat wil zeggen dat zij onvoldoende informatie hebben om de aard en omvang van de problematiek goed in te kunnen schatten.

Dit thema speelt zich nog meer dan andere fenomenen vaak in het verborgene af en is lang niet altijd herkenbaar. Bovendien is de aangiftebereidheid van slachtoffers laag. De Nationaal Rapporteur Mensenhandel rapporteerde in de Slachtoffermonitor Mensenhandel dat het aantal geregistreerde slachtoffers in de afgelopen jaren bijna is gehalveerd<sup>15</sup>. Ook zijn de signalen vaak niet concreet genoeg en leiden daardoor amper tot concrete casuïstiek.

<sup>15</sup> Nationaal Rapporteur Mensenhandel, *Slachtoffermonitor Mensenhandel 2014-2018*.

De gelegenheden en de grote sommen geld die binnen deze criminele tak te verdienen zijn – ten koste van kwetsbare groeperingen – zijn zorgwekkend. Om die reden zet het RIEC-LIEC in op het versterken van de integrale aanpak tegen mensenhandel. Deze inzet is in 2019 gecontinueerd met aandacht bij partners voor de signalering en de signaleringsprocedure tot interventie. Hierbij wordt ingezet op samenwerking en bewustwording bij de partners; onder meer door het geven van trainingen en aansluiten bij werkgroepen en regionale werkoverleggen. Ook hebben er diverse integrale bestuurlijke controles plaatsgevonden.

Daarnaast is er bij verschillende RIEC's ook specifieke aandacht voor misstanden in de prostitutie. Activiteiten op dit terrein waren divers, sommige RIEC's richtten zich op verbetering van de samenwerking tussen partners bij de aanpak. Andere RIEC's hadden extra aandacht voor bepaalde aspecten, zoals de illegale prostitutie of de stigmatisering van prostituees.

### Samenwerking

De RIEC's en het LIEC hebben bijgedragen aan de uitvoering van het programma "Samen tegen mensenhandel"; een initiatief vanuit de ministeries van JenV, Buitenlandse Zaken (BZ), Volksgezondheid, Welzijn en Sport (VWS) en Sociale Zaken en Werkgelegenheid (SZW). Bij deze aanpak, ingezet vanuit het regeerakkoord, wordt nauw samengewerkt met ketenpartners zoals de Vereniging Nederlandse Gemeenten (VNG) en het Coördinatiecentrum tegen Mensenhandel (CoMensha).

Het LIEC vertegenwoordigt het RIEC-LIEC-bestel tevens in de Taskforce aanpak Mensenhandel, een netwerk van onder andere het OM, politie, gemeenten en maatschappelijke organisaties. De Taskforce verbetert de aanpak van mensenhandel door op de hoogte te blijven van de laatste ontwikkelingen en gezamenlijk plannen te maken.

#### 3.4.4 Outlaw Motorcycle Gangs (OMG's)

De RIEC's en het LIEC hebben samen met de partners een stevige inzet geleverd ten behoeve van de integrale OMG-aanpak. Dit heeft geleid tot twee civiele verboden in eerste aanleg (Hells Angels MC en No Surrender MC) en in hoger beroep is een eerder civiel verbod in stand gebleven (Satudarah MC). Deze uitspraken bevestigen de criminele aard van OMG's. Het zijn geen gewone motorclubs waar motorrijden vooropstaat, maar organisaties die zich bezighouden met ondermijnende en ernstige criminele activiteiten.

Leiders en sleutelfiguren van een aantal grotere criminele of zeer gewelddadige motorbendes zijn in 2019 aangehouden. Daarnaast is een aantal van de in voorgaande jaren aangehouden leiders het afgelopen jaar

in eerste aanleg vervolgd en/of veroordeeld. Fiscaal is er € 43.000 geïnd en/of verrekend en voor € 2.182.000 beslag gelegd. Daarmee wordt de stijgende trend van afgelopen jaren voortgezet.

De bestuurlijke aanpak resulteerde in het (al dan niet tijdelijk) sluiten van vijftien clublocaties (inclusief twee sluitingen op grond van de civiele verboden). Dat betroffen óók sluitingen van lokale/regionale supportclubs en brotherhoods, die gelieerd zijn aan de criminele motorbendes. Tevens is in zes gevallen de vestiging van een clublocatie geweerd. Ten behoeve van de handhaving op clublocaties en evenementen of ride-outs van OMG's worden verschillende bestuurlijke instrumenten ingezet. Stopgesprekken zijn een effectief middel, maar ook het opleggen van bestuursdwang of een last onder dwangsom, uitvoeren van controles, instellen van cameratoezicht of het opleggen van een gebiedsverbod worden ingezet.

Ten behoeve van de handhaving van de civiele verboden hebben verschillende gemeenten in 2019 hun Algemene plaatselijke verordening (APV) aangepast. In deze APV's is expliciet opgenomen dat uiterlijke kenmerken van verboden organisaties niet zijn toegestaan in de openbare ruimte.

Tevens zijn twee clublocaties gesloten, waarbij de uitspraken in civiele verbodsprocedures dienden als onderbouwing. De voorlopige voorzieningenrechter heeft deze sluitingen in stand gehouden.



Foto: Shutterstock

De integrale aanpak heeft effect. De criminele motorbendes zijn minder nadrukkelijk aanwezig in de openbare ruimte. Dat is een succes van de aanpak. Het voortzetten van de aanpak blijft wel nodig omdat de bendes zich nog altijd bezighouden met ernstige criminele en ondermijnende activiteiten.

Het LIEC voert het secretariaat van het Landelijk Strategisch Overleg voor de aanpak van OMG's. Ook coördineert het LIEC het opstellen van de jaarlijkse Voortgangsrapportage Outlaw Motorcycle Gangs. De organisatie van de landelijke afstemmingsoverleggen met de samenwerkende partners ligt eveneens bij het LIEC.

### 3.4.5 Gebiedsgebonden aanpak en aanpakken vrijplaatsen

Een deel van de ondermijnende criminele activiteiten zijn gebiedsgebonden; RIEC's focussen zich daarom veelal op specifieke locaties of "sleutelplaatsen". Dat zijn plekken of knooppunten die kwetsbaar zijn voor criminaliteit. Daarnaast ligt de focus op gebieden die kenmerken van

vrijplaatsen vertonen zoals haven- en winkelgebieden, bedrijventerreinen, woonwagencentra en vakantieparken.

Het uitgangspunt is zorgen voor een veilige en leefbare omgeving en het tegengaan van criminogene effecten. De aanpak richt zich op fenomenen zoals misbruik van sociale voorzieningen, illegale hennepteelt, drugs- en wapenhandel, witwassen en belastingontduiking.

In 2019 zijn een aantal van deze projecten afgerond omdat de structurele samenwerking tussen overheidspartijen is geborgd en omdat de situatie in het desbetreffende gebied is genormaliseerd. In een aantal gevallen zijn handreikingen zoals de 'leidraad aanpak woonwagenlocaties' in een regio opgeleverd. Deze kan door verschillende regio's worden gebruikt. Ook hebben er integrale controles plaatsgevonden.

De RIEC's en het LIEC dragen verder bij aan de uitvoering van de actie-agenda aanpak vakantieparken 2018-2020. De actie-agenda is een



Foto: Hollandse Hoogte

samenwerking van gemeenten, provincies, ondernemers, maatschappelijke organisaties en het Rijk. Met de actie-agenda wordt richting gegeven aan de inzet van alle betrokken partijen rondom vakantieparken. Daarbij geldt dat er gekeken wordt naar de kansen die deze parken bieden voor bijvoorbeeld de regionale economie en het functioneren van de woningmarkt, maar ook naar de uitwassen en problematiek waar deze vakantieparken mee te maken hebben.

## RIEC Rotterdam

### Jachthavens en recreatieparken

Binnen de regio Rotterdam zijn talloze locaties en mogelijkheden op het gebied van recreatie, waaronder de vele recreatieparken en jachthavens. Uit onderzoek is naar voren gekomen dat met name deze twee type locaties vanwege de anonimiteit, aanwezige facilitators, geringe barrières in wet- en regelgeving, beperkte verplichting tot registratie van vaartuigen en de waarde van vaartuigen, gelegenheid bieden voor criminaliteit. Specifiek voor de regio Rotterdam is de ligging van een aantal jachthavens dichtbij de Rotterdamse haven en de (mogelijke) verbinding van deze havens met open zee; er is weinig zicht op wat er in-en-uit de jachthavens wordt vervoerd. Deze inzichten waren aanleiding voor nader onderzoek naar recreatieparken in de eenheid Rotterdam. Dit rapport is in 2018 opgeleverd.

De resultaten van het onderzoek gaven aanleiding om een project op te starten naar recreatieparken en jachthavens. In 2019 is het project 'Recreatieparken en Jachthavens' gestart.

Deelnemers aan de projectgroep zijn het RIEC, de politie (drie basisteams, districtsrecherche, SGBO Ondernijning en de Zeehavenpolitie), het OM en de meeste gemeenten gelegen in district X. In het project wordt onderzocht of, en zo ja, welke problematiek er speelt. Indien van toepassing, wordt vervolgens gekeken naar mogelijkheden om deze problematiek samen met ketenpartners aan te pakken. Het project is opgedeeld in meerdere fasen. Gedurende de eerste fase in de tweede helft van 2019 is de probleemanalyse gemaakt waarbij alle recreatieparken en jachthavens binnen district X zijn geïnventariseerd. In 2020 worden alle locaties met behulp van scores in een ranking verwerkt. In de tweede fase wordt gekeken naar een passende aanpak van kwetsbare locaties en naar hoe de *awareness* kan worden vergroot; en daarnaast hoe de participatie van publieke en private actors kan worden bevorderd.

### 3.4.6 Milieucriminaliteit

Vormen van milieucriminaliteit zijn overtredingen van wet- en regelgeving op het gebied van milieu-inrichtingen, afvalverwerkers en boerenbedrijven. Het gaat dan om illegale activiteiten, zoals het illegaal transporteren en verwerken van vloeibare afvalstromen en meststoffen. Milieucriminaliteit is steeds vaker verbonden aan de productie van synthetische drugs en het dumpen van afvalstoffen uit deze productieprocessen.

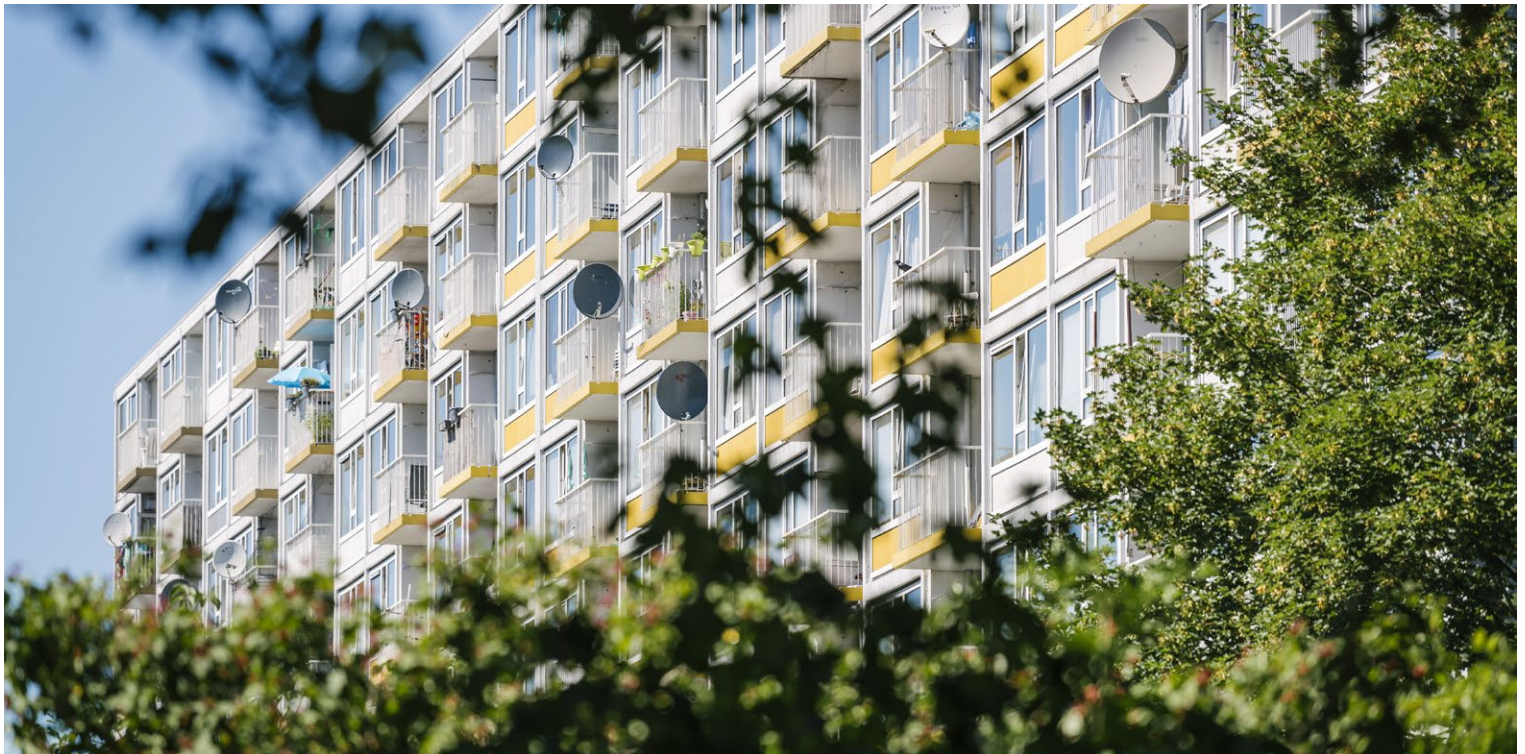
Een aantal RIEC's heeft in 2019 casussen opgepakt waarin het thema milieucriminaliteit naar voren komt. Het herkennen en aanpakken van milieucriminaliteit vergt specialistische kennis. Daarom wordt samenwerking gezocht met organisaties die deze kennis in huis hebben, zoals omgevingsdiensten.

### 3.4.7 Woon-, adres- en zorgfraude

Woon- en adresfraude ziet op onrechtmatig gebruik van een woning, zoals bij onrechtmatige (over)bewoning en onderverhuur. Het is een vorm van bedrog, waarbij het werkelijke gebruik met opzet afwijkt van wat er is afgesproken en bij de overheid en instanties bekend is. Door een onjuiste inschrijving in de Basisregistratie Personen (BRP) kunnen criminelen bijvoorbeeld buiten het zicht van de overheid blijven. Ook stelt het criminelen in staat om ten onrechte sociale voorzieningen, zoals uitkeringen en huur- en zorgtoeslagen, aan te vragen. Woonfraude is tevens een voedingsbodem voor allerlei vormen van overlast die de leefbaarheid aantasten.

Mede door de integrale ondermijningsbeelden en door fenomeenanalyses, zijn in 2019 wederom signalen van grootschalige woonfraude waargenomen. De aanpak van de RIEC's en de partners richt zich op het bevorderen van de veiligheid rond wonen en het optreden tegen misstanden. Zo worden spookburgers, ondermijning door facilitators als woningbemiddelaars, crimineel gebruik van woningen, onrechtmatige bewoning en onrechtmatig gebruik van woningen aangepakt. Het afgelopen jaar zijn verschillende gebiedsgerichte onderzoeken en integrale controles uitgevoerd op onder meer vakantieparken en bedrijventerreinen. Daarnaast is aandacht gegeneerd voor het instellen van een nachtregister op vakantieparken en in recreatiegebieden. Ook is een fenomeenanalyse van malafide woonbemiddelaars gemaakt.

In veel RIEC-casussen met woonfraude-elementen worden met enige regelmaat BRP-controles ingezet als interventiemiddel.



## Zorgfraude

Bij zorgfraude wordt misbruik gemaakt van sociale voorzieningen, waaronder de persoonsgebonden budgetten (PGB's). Gevallen van PGB-fraude zijn gemeld onder individuele aanvragers, budgethouders, tussenpersonen en bij zorgbureaus in meerdere regio's. In sommige gevallen profiteren alleen de tussenpersoon en het zorgbureau. In die gevallen zijn de beoogde ontvanger en de overheid de gedupeerden; ook uitbuiting van de ontvanger komt voor.

Sommige regio's maken nadrukkelijk melding van georganiseerde fraude door zorgaanbieders en misbruik van PGB-geld door budgethouders. Daarbij kan sprake zijn van verwevenheid met andere ondermijnende criminele activiteiten, zoals hennepcriminaliteit, wapenhandel en witwassen. Uit het aanbod van signalen hebben de RIEC's casuïstiek gekozen; deze onderzoeken hebben in een aantal gevallen geleid tot strafrechtelijke vervolging, inbeslagnames, terugvordering en verbeterde controles.

In 2019 is door advisering van een aantal RIEC's de bewustwording op het signaleren van zorgfraude door gemeenten vergroot. Daarmee is er ook

een toename van signalen van zorgfraude geconstateerd. Hierbij zijn een aantal zeer schrijnende situaties zichtbaar geworden die ook publieke aandacht hebben kregen.

Omdat zorgfraude niet in alle gevallen georganiseerde, ondermijnende criminaliteit betreft, werken de RIEC's samen met het Informatieknooppunt Zorgfraude (IKZ, samenwerkingsverband van zorgpartners) en het Ondersteuningsteam Fraudesignalen (OTF) van de VNG. Waar nodig brengen de RIEC's de gemeenten in contact met het IKZ of het OTF. Het IKZ is het eerste aanspreekpunt voor zorgfraude.

## 3.5 Afpakken en ongebruikelijk bezit

Het afpakken van crimineel verkregen vermogen en de aanpak gericht op ongebruikelijk en onverklaarbaar bezit, zijn vast onderdeel van de integrale aanpak binnen het bestel. Door het afpakken wordt voorkomen dat criminele winsten hun weg vinden naar de bovenwereld. Kortweg: dit geld kunnen zij niet witwassen. Deze aanpak raakt individuele criminelen in de portemonnee en doorbreekt de ogenschijnlijke onaantastbaarheid. Het afpakken kan zowel strafrechtelijk (winsten afpakken, opleggen (hogere)

## RIEC Den Haag

### Het afpakproject

In januari 2019 is in de regio Den Haag het Afpakproject gestart met financiële middelen vanuit de Afpakgelden van het ministerie van JenV. Het projectteam ondersteunt de regio Den Haag bij de aanpak van witwassen, het verkrijgen van inzicht in financiële stromen en het signaleren van afpakpotentieel binnen bestaande werkprocessen. Aanvullend is met het afpakteam IMPACT gehoor gegeven aan de regionale behoefte aan een integraal afpakteam; de opzet hiervan is vergelijkbaar met de teams Confisq uit regio Rotterdam en Financial Intelligence Team (FIT) uit Noord-Holland. De financiering van het project is tot april 2022 geborgd.

De basis voor het Afpakproject en IMPACT zijn verdachte transacties van de Financial Intelligence Unit (FIU). Bij elke RIEC-casus wordt een verzoek gedaan aan de FIU om casusinformatie te matchen aan de

onbruikelijke transacties. Dit levert regelmatig extra informatie op voor het desbetreffende casusteam. Ook levert het Afpakproject een witwasparagraaf voor de ondermijningsbeelden waarbij verdachte transacties op geanoniseerd niveau per gemeente worden toegelicht. De financiële politiecollega's bij districtsrecherches ontvangen een dashboard waarop verdachte transacties visueel worden weergegeven; dit bevordert de selectie van kansrijke dossiers. Het RIEC gebruikt het dashboard tevens voor thematische of casusanalyses.

Positieve neveneffecten van het afpak- en analyseproject zijn dat de samenwerking met de financiële opsporing in de eenheid Den Haag is geïntensiveerd; het project een vast onderdeel vormt in het werkproces van integrale ondermijningscasuïstiek; het afpakteam samenwerkt met de projecten uit het Ondermijningsfonds, en dat er een landelijk kennisnetwerk van (regionale) afpakprojecten is ontstaan waarbij kennis en ervaringen worden gedeeld.

geldboete, verbeurdverklaring, schadevergoedingsmaatregel), fiscaalrechtelijk (opleggen en innen van belastingaanslagen) als bestuursrechtelijk (stopzetten en terugvorderen van uitkeringen, toeslagen en subsidies).

In 2019 zijn verschillende regioprojecten gestart voor het strafrechtelijk, fiscaal en bestuurlijk “afpakken” van crimineel vermogen. Zo zijn er zogeheten afpakpleinen ingericht; integrale platformen waar structureel wordt samengewerkt en de aanwezige kennis over afpakken wordt vergroot. Ook hebben de RIEC's trainingen gegeven aan bestuurlijke partners om hun expertise op dit vlak te vergroten. De regionale samenwerking en integrale aanpak van de RIEC's is in 2019 verder geïntensiveerd. De afpakprojecten zijn voorbeelden van initiatieven die zijn gerealiseerd met behulp van de intensiveringsgelden uit het Ondermijningsfonds of specifiek door het ministerie van Justitie en Veiligheid geormerkte afpakgelden.

### 3.6 Toepassing Wet Bibob

In alle regio's hebben de RIEC's ondersteuning geboden bij ingediende casussen vanuit de Wet Bevordering Integriteitsbeoordelingen openbaar Bestuur (Bibob). In 2019 zijn bestuursorganen gesteund bij het opstellen en actualiseren van hun eigen beleid waarbij specifiek is gekeken naar de harmonisering van het Bibob-beleid binnen de regio. Aanvullend zijn diverse congressen, trainingen en opleidingen gegeven vanuit de RIEC's

aan ambtenaren en gemeenteraadsleden om hun kennis over de wet te vergroten. Uit de praktijk blijkt dat wanneer een gemeente de Wet Bibob toepast, dit leidt tot minder of ingetrokken aanvragen. Het instrument heeft dus een preventieve en afschrikkende werking.

Om de samenwerking tussen partners te vergroten en relevante ontwikkelingen en knelpunten te bespreken, organiseert het LIEC diverse afstemmingsmomenten tussen het Landelijk Bureau Bibob, de RIEC's en relevante partners. Verder is het LIEC nauw betrokken bij wetgevingstrajecten. Het LIEC bewaakt in dit kader de uitvoerbaarheid van nieuwe regelgeving en attendeert de wetgever indien nodig op gesignaleerde knelpunten.

### 3.7 Internationale samenwerking

Op operationeel niveau werken de RIEC's steeds vaker samen met buurlanden Duitsland en België om grensoverschrijdende criminaliteit beter in beeld te krijgen. Gedurende 2019 is het Euregionaal kenniscentrum in de aanpak van grensoverschrijdende criminaliteit (EURIEC) van start gegaan. Het EURIEC werkt voor het hele Nederlandse grensgebied; van Groningen tot en met Zeeland.

Het EURIEC ondersteunt in casuïstiek voor het gehele grensgebied tussen België, Duitsland en Nederland. Dit gebeurt onder aanvoering van het RIEC Limburg en in nauwe samenwerking met de Nederlandse RIEC's, de

Belgische ARIEC's en de Duitse partners. Binnen het EURIEC is elk deelnemend land vertegenwoordigd. Aanvullend vertegenwoordigt het LIEC het bestel in ambtelijke overleggen, zoals het European Network on the Administrative Approach (ENAA) in Brussel.

## RIEC-Limburg

### EURIEC

Om de grensoverschrijdende bestuurlijke samenwerking met België en Duitsland te versterken in de aanpak tegen ondermijning is in opdracht van de minister van Justitie en Veiligheid in 2019 het EURIEC opgericht. Het EURIEC wordt gefinancierd door de Europese Commissie en het Ondernijingsfonds en zet in op:

**Awareness:** het bewust maken van de bestuurlijke overheden in België, Noordrijn-Westfalen (Duitsland) en Nederland van de noodzaak

tot internationale samenwerking en informatie-uitwisseling op het gebied van de bestuurlijke aanpak van ondermijnende criminaliteit.

**Casuïstiek:** aan de hand van concrete casuïstiek met een internationaal component, de mogelijkheden van grensoverschrijdende informatie-uitwisseling tussen de bestuurlijke overheden onderzoeken. De bevindingen hiervan worden gepresenteerd aan de verantwoordelijke instanties in de betreffende landen.

Gedurende 2019 zijn er 35 casussen in behandeling genomen. De accountmanagers van het EURIEC hebben in de drie landen een netwerk opgebouwd waarbij gebruik wordt gemaakt van bestaande structuren, zoals de RIEC's en de Belgische ARIEC's. In Nederland heeft ieder RIEC een contactfunctionaris Internationaal aangewezen als aanspreekpunt voor het EURIEC. In Duitsland worden verschillende instanties bezocht om de bestuurlijke aanpak onder de aandacht te brengen en de *awareness* te vergroten.



### 3.8 Cijfermatige resultaten

Vanaf 2018 rapporteren de RIEC's de cijfermatige resultaten aan de hand van de stappen in het werkproces van de integrale casusbehandeling. Dat maakt dat de cijfermatige verantwoording leesbaarder is en meer inzicht in de resultaten geeft. De RIEC-bureaus hanteren verschillende methodieken om te komen tot de cijfers en/of gebruiken vooralsnog verschillende systemen voor de registratie van cijfermatige resultaten. Daarom vooraf de opmerking dat een een-op-een vergelijking tussen de aantallen en cijfers tussen de RIEC's onderling en met andere jaren lastig te maken is. Alleen al

omdat de inzet van RIEC's zich niet beperkt tot de RIEC-casussen, kunnen de beschikbare cijfers ook maar een deel van de resultaten van de RIEC's laten zien. Het tekstuele jaarverslag geeft wat dat betreft een completer beeld. De aantallen en cijfers en de totalen per rubriek beogen de lezer dan ook niet meer te geven dan een indicatie van de resultaten.

De gerapporteerde aantallen en bedragen zijn door de regionale stuurgroepen goedgekeurd.

Tabel 1 Totale regionale resultaten 2019

		RIEC AA	RIEC DH	RIEC LIM	RIEC MN	RIEC NH	RIEC NN	TF-RIEC BZ	RIEC ON	RIEC RTD	Totaal
1	Totaal opgeleverde ondermijningsbeelden	7	7	31	0	1	7	1	23	4	81
2	Totaal aantal behandelde RIEC-casussen	190	114	96	168	97	77	325	167	239	1473
a	Voortgekomen uit ondermijningsbeelden	0	1	0	0	0	9	0	12	2	24
b	Ingebracht door gemeenten	50	40	61	43	23	40	23	65	25	370
c	Ingebracht door OM	3	0	4	1	0	1	1	0	1	11
d	Ingebracht door politie	60	67	24	103	65	23	78	75	38	533
e	Ingebracht door Belastingdienst	11	5	6	7	5	14	6	10	10	74
f	Ingebracht door overige partner	14	1	1	14	4	1	3	5	6	49
3	Aantal maal dat een thema speelde in een RIEC-casus										
a	Mensenhandel	37	8	15	3	7	4	17	9	5	105
b	Georganiseerde hennepsteelt	5	29	46	5	8	25	76	15	15	224
c	Witwassen	64	37	63	16	62	38	135	70	58	543
d	Vastgoed		17	22	2	0	13		6	19	79
e	OMG's	4	43	4	0	8	9	29	1	79	177
f	Regionale thema's	97	17	17	12	15	42	155	66	28	449
4	Totaal aantal interventieadviezen n.a.v. RIEC-casussen	218	189	288	134	294	192		439	142	1896
a	I. Bestuurlijk	69	48	96	27	92	42		62	53	489
	II. Bibob	67	77		61	7	95	108	222	2	639
b	Strafrechtelijk	48	33	96	18	88	30		32	18	363
c	Fiscaal	34	31	96	19	81	16		113	46	436
d	Overige adviezen	0	0	0	9	26	9		10	23	77



Toelichting tabel 1:

- ad 1 Binnen TF-RIEC Brabant-Zeeland wordt gebouwd aan dynamische ondernijmingsbeelden. Zoals de naam al doet vermoeden, gaat het hier om dynamische, groeiende beelden die leiden tot tussenproducten en niet tot één eindproduct. Uit deze doorlopende beelden ontstaan weer beelden op sub-thema's.
- ad 2 Hier staat het totaal aantal casussen dat, conform het werkproces 'Integrale casusaanpak' in het verslagjaar behandeld zijn. Een casus kan daardoor in meerdere jaren worden geteld.
- ad 2.a -f Casussen kunnen door meerdere partners ingebracht zijn. Het totaal aantal van 2.a-f hoeft niet te corresponderen met het aantal onder 2.
- ad 3 In een casus kunnen meerdere thema's hebben gespeeld. Het totaal aantal van 3.a-f hoeft niet te corresponderen met het aantal onder 3.
- ad 3d De categorie Vastgoed is binnen het RIEC AA zo verweven met de categorie Witwassen dat deze categorieën samen zijn weergegeven onder de categorie Witwassen.  
Binnen TF-RIEC Brabant-Zeeland is vastgoed geen losstaand thema; het wordt daarom niet apart geregistreerd.
- ad 4.a Hier staat het totaal aan interventieadviezen dat de RIEC's in het verslagjaar hebben afgegeven. Dit kunnen ook adviezen zijn n.a.v. RIEC-casussen van voorgaande jaren en er kunnen meerdere adviezen volgen uit een casus. Het aantal onder 4.a. hoeft daarom niet overeen te komen met dat onder 2.  
Binnen TF-RIEC Brabant-Zeeland worden de aantallen van interventieadviezen niet meer bijgehouden, omdat de scheiding tussen informatiefase en uitvoeringsfase niet meer zwart-wit is.
- ad 4.a - d Hier staat welke soorten interventies zijn geadviseerd. Het totaal aantal hiervan hoeft niet te corresponderen met het aantal onder 4, omdat er meerdere soorten interventies in een afgegeven interventieadvies kunnen worden geadviseerd.
- ad 4.a II Hier staat het aantal interventieadviezen met de strekking dat de Wet Bibob kan worden ingezet en het aantal adviezen dat in het kader van de uitvoering van de Wet Bibob door het RIEC in het verslagjaar is afgegeven aan bestuursorganen. Ondersteuning van gemeenten in de uitvoering van de Wet Bibob is een specifieke RIEC-taak.  
Bibob-adviezen worden in Limburg niet apart geregistreerd maar zijn onderdeel van bestuurlijk advies (4.a.I).

Tabel 2 Totaalbedrag integraal afgepakte gelden 2019

	1) Integraal opgelegd	2) Geïnd en/of verrekend	3) Aanslagen waar geheel/ gedeeltelijk beslag op is gelegd
RIEC Amsterdam-Amstelland	€ 3.343.672,00	€ 693.000,00	€ 2.054.000,00
RIEC Den Haag		€ 449.000,00	€ 7.259.000,00
RIEC Limburg		€ 178.000,00	€ 2.197.000,00
RIEC Midden-Nederland	€ 355.000,00	€ 181.000,00	€ 174.000,00
RIEC Noord-Holland	€ 2.415.318,00	€ 195.124,00	€ 1.977.380,00
RIEC Noord-Nederland	€ 34.313.500,00	€ 1.164.000,00	€ 771.000,00
TF-RIEC Brabant-Zeeland		€ 1.249.000,00	€ 31.378.000,00
RIEC Oost-Nederland	€ 6.667.000,00	€ 8.603.000,00	€ 4.886.000,00
RIEC Rotterdam	€ 3.328.488	€ 224.000,00	€ 409.000,00
<b>Totaal</b>	<b>€ 50.422.978,00</b>	<b>€ 12.936.124,00</b>	<b>€ 51.105.380,00</b>

Toelichting tabel 2:

- ad 1 Dit betreft het totaalbedrag van alle fiscale, strafrechtelijke en bestuurlijke maatregelen die in RIEC-verband zijn opgelegd in het verslagjaar (opgelegde aanslagen, ontnemingsmaatregelen, bestuurlijke boetes etc.). Niet alle RIEC's hebben dit kunnen registreren.
- ad 2 Dit betreft bedragen die de Belastingdienst/directie MKB naar aanleiding van de opgelegde aanslagen heeft ontvangen via betalingen en/of verrekeningen. Door uit te gaan van de daadwerkelijk geïnde en/of verrekende bedragen wordt een zo zuiver mogelijk beeld gegeven van de resultaten van de fiscale interventies in het kader van de LIEC/RIEC-samenwerking.  
  
De opgelegde aanslagen als gevolg van de doorgevoerde correcties zijn vatbaar voor bezwaar- en beroepsprocedures. Door uit te gaan van de daadwerkelijk geïnde en/of verrekende bedragen worden ook verminderingen van aanslagen in de verantwoording betrokken en worden geen virtuele opbrengsten meegerekend.
- ad 3 Secundair communiceert Belastingdienst/directie MKB de aanslagen waarvoor beslag is gelegd, zoals opgenomen onder 3. Het beslag dient tot extra zekerheid en kan gezien worden als potentieel inbare bedragen.

Zodra het beslag wordt uitgewonnen zijn de betaalde en/of verrekenende bedragen terug te vinden onder de geïnde bedragen.

ad 2 + 3 Een aantal regionale kantoren van de Belastingdienst/directie MKB bedienen meerdere RIEC's tegelijk. Door de uitsplitsing over de RIEC's verschillen daarom enkele registraties in tabel 2 met die van de landelijke cijfers van de Belastingdienst/directie MKB.

### 3.9 Rijker verantwoord

Enkel achteraf rapporteren over behaalde resultaten schetst een summier beeld en doet onvoldoende recht aan de, vaak complexe, inspanningen binnen de aanpak van ondermijning. Binnen het bestel wordt steeds meer ervaring opgedaan om te werken met de 'Rijker Verantwoord' methodiek volgens de 'Theorie van Verandering'. Hierbij draait het om mobiliseren, leren en realiseren. Het toepassen van deze methodiek zal het RIEC-LIEC en samenwerkende partners beter in staat stellen om vooraf, tijdens en na afloop van hun handelen de cijfers, letters en beelden van behaalde resultaten te verzamelen.

### 3.10 Privacy en andere juridische aspecten

Het LIEC en de RIEC's zijn gedurende 2019 bij verschillende juridische trajecten betrokken geweest. De RIEC's hadden daarbij een belangrijke taak om partners te adviseren over de mogelijkheden van informatiedeling onder het huidige convenant. Dit onderdeel blijft inzet vragen en vergt continu onderhoud.

#### Implementatie

Ook heeft het afgelopen jaar in het teken gestaan van de verdere implementatie van de Algemene verordening gegevensbescherming (AVG). Dit heeft onder meer geleid tot het nader uitwerken van het privacyprotocol RIEC-LIEC door het opstellen van procedures zoals de procedures "Meldplicht datalekken" en "Rechten van betrokkenen". Deze zijn tot stand gekomen via een landelijke werkgroep, bestaande uit vertegenwoordigers van het OM, de politie, gemeenten, Belastingdienst, de RIEC's en het LIEC. Zo wordt bewerkstelligd dat partners de informatie-uitwisseling onder het convenant en de daarbij behorende verplichtingen op eenduidige wijze verrichten.

In 2019 is het LIEC nauw betrokken geweest bij het voorlichtingsverzoek vanuit de minister van Justitie en Veiligheid aan de Raad van State omtrent de rol van gemeenten op het terrein van de bestrijding van ondermijning. Centraal hierbij stond de door gemeenten gewenste uitbreiding van 1) de rol van gemeenten op het terrein van ondermijning en 2) van de wettelijke

mogelijkheden tot binnengemeentelijke gegevensuitwisseling. De Raad van State is op verschillende werkbezoeken geweest waarbij verschillende RIEC's betrokken waren. Dit heeft in april 2019 geleid tot een advies van de Raad van State waarin is aangegeven dat de knelpunten die gemeenten ervaren bij het uitwisselen van persoonsgegevens serieuze aandacht moeten krijgen. Maar er is niet voldoende aangetoond dat nieuwe wetgeving nodig is om deze knelpunten te verhelpen. De Raad van State heeft de minister hierbij een aantal mogelijkheden geschetst voor het nadere vervolg.

#### Toetreding

In 2019 zijn de voorbereidingen getroffen voor de toetreding van de Nederlandse Voedsel- en Warenautoriteit (NVWA) als partner tot het RIEC-LIEC-bestel; zij is in het voorjaar van 2020 toegetreden.

### 3.11 Kennis, opleiding en externe samenwerking

Voor een goede en efficiënte integrale aanpak is het ontwikkelen, delen en ontsluiten van de benodigde kennis én samenwerking met partners cruciaal. Het bestel heeft hier in 2019 dan ook volop op ingezet.

#### Ondermijningsacademie

De partners hebben grote behoefte aan een centraal online platform. Een platform waar kennis en goede ervaringen worden gedeeld, met ruim aanbod aan trainingen en opleidingen en een overzichtelijk display van actuele ontwikkelingen rondom ondermijnende criminaliteit. In 2019 heeft het LIEC in samenwerking met het ATO de ontwikkeling van de Integrale Ondermijningsacademie (IOA) voortgezet. De IOA bestaat uit het Kennisplatform Ondermijning (KPO), leerkringen (een serie kennissessies voor een homogene groep professionals) en een jaarlijks ondermijningscongres.

De eerste voorbereidingen voor het KPO zijn vanuit het RIEC Midden-Nederland in 2019 gestart; bij de doorontwikkeling zijn alle RIEC's, het ATO en de ministeries van Justitie en Veiligheid en Binnenlandse Zaken betrokken. De achterliggende gedachte van deze doorontwikkeling van het platform is die van de lerende overheid. Het KPO zal een publieke kennisbank over ondermijning gaan behelzen waarbij samenwerkende partners in een besloten gedeelte praktisch toepasbare informatie kunnen delen en experts elkaar kunnen helpen. De planning is om in 2020 de eerste versie te lanceren.

In 2019 zijn een aantal leerkringen georganiseerd. In mei 2019 heeft de jaarlijkse conferentie 'Spotlight op ondermijning' plaatsgevonden, gezamenlijk georganiseerd door het LIEC en het ATO.

## De app Ondernijming

In 2019 heeft het RIEC-LIEC-projectteam samen met de ontwikkelaar gewerkt aan de 2.0-versie van de app Ondernijming (<https://ondernijmingapp.nl/>). De tool is gericht op professionals in het werkveld van georganiseerde ondernijmende criminaliteit, maar kan via de appstores door iedereen worden gedownload. De eerste editie, gelanceerd in het najaar van 2018, bestond uit een kennisbank en ondernijmingsquiz. In 2019 is besloten de kennisbank uit te breiden en een 24/7 nieuwsservice toe te voegen. Ook kunnen gebruikers direct doorklikken naar instanties waar zij (anoniem) meldingen kunnen maken van vermoedelijke ondernijmende activiteiten. De 2.0-versie is op 10 maart 2020 opgeleverd. Het is de intentie om gedurende 2020 een nieuwere versie op te leveren, waarbij de app gekoppeld wordt aan het Kennisplatform Ondernijming (KPO).

## Bijeenkomsten en trainingen

Het LIEC organiseert meerdere keren per jaar een introductiebijeenkomst voor nieuwe RIEC-LIEC-medewerkers. Daarnaast zijn er netwerk-bijeenkomsten georganiseerd voor huidige en nieuwe samenwerkingspartners. De RIEC's hebben het afgelopen jaar een groot aantal fysieke trainingen, bijeenkomsten en workshops gegeven. Bijvoorbeeld op het gebied van Bibob, bewustwording van ondernijmende criminaliteit, integrale samenwerking en ondernijmingsbeelden.

## Organized Crime Field Lab

Een aantal RIEC-medewerkers heeft deelgenomen aan het Organized Crime Field Lab 2018-2019 (hierna: Field Lab). Het Field Lab is een initiatief van de top van het OM en de Nationale Politie in nauwe samenwerking met het lokaal bestuur, RIEC's en andere overheidsinstanties. Het is een probleem-georiënteerd innovatieprogramma in de strijd tegen ondernijmende criminaliteit. De methodiek is gemaakt en wordt nog steeds begeleid door prof. dr. Martijn Groenleer van Tilburg University en dr. Jorrit de Jong van Harvard University.

Field Lab is een eenjarig intensief programma met aandacht voor strategisch en slim (samen)werken. Gedurende het traject worden de deelnemers begeleid en ondersteund. Het doel is nadenken over een innovatieve en effectieve interventie en deze aansluitend te implementeren. Het fungeert als proeftuin; daar waar mogelijk wordt gekeken of de werkwijze in vergelijkbare gevallen ook breder in Nederland kan worden toegepast.

- Zes teams met deelnemers van o.a. het OM, politie, Belastingdienst, gemeenten en RIEC's hebben gedurende 2019 gewerkt aan concrete oplossingen voor hardnekkige ondernijmingsproblemen.
- De thema's van de Field Labs zijn uiteenlopend.



Foto: Hollandse Hoogte

Een voorbeeld is het Field Lab 'Straatwaarde(n)'; dit is in de zomer 2019 afgerond en de inzichten en aanbevelingen zijn overgenomen door het programma Straatwaarde(n). Het is gericht op het duurzaam terugdringen van jonge aanwas in de cocaïnehandel.

## Publiek-private samenwerking

Het RIEC-LIEC wil naast de integrale één-overheid-aanpak ook een bredere maatschappelijke beweging in gang zetten; maatschappelijke coalities zijn bij de aanpak van ondernijmende criminaliteit noodzakelijk. Zodoende is in 2019 ingezet op de intensivering publiek-private samenwerking (PPS) waar overheden, bedrijven en burgers intensief bij betrokken zijn. In 2019 is er onder meer samengewerkt met banken, notarissen, amateurvoetbalclubs en post- en koeriersdiensten. Zo is bij de aanpak van ondernijming in de Rotterdamse haven de publiek-private samenwerking verstevigd waarbij vergroting van bewustwording en weerbaarheid belangrijke onderdelen vormen van de aanpak. Een aantal innovatieprojecten is opgezet met als doel om aan de 'voorkant' ondernijmende criminaliteit te voorkomen en aan te pakken.

Het LIEC is ook vertegenwoordigd in de landelijke PPS-werkgroep op ondernijming; in deze werkgroep zijn naast publieke partners (politie, OM, ministerie van JenV, CCV) ook de private partijen Verbond van Nederlandse Ondernemingen en het Nederlands Christelijk Werkgeversverbond (VNO-NCW) en Transport en Logistiek Nederland (TLN) aangesloten.

## RIEC Midden-Nederland

### **Straatwaarde(n)**

Het programma Straatwaarde(n) is gericht op het terugdringen van de jonge aanwas in de harde gewelddadige wereld van de cocaïne-industrie, waarbij de partners worden ondersteund in de gezamenlijke repressieve en preventieve aanpak. Daar wordt niet alleen ingezet op het opsporen en straffen, maar ook op het bieden van hulp aan jongeren voor een beter alternatief dan het criminele pad; familie en omgeving wordt hierbij ook betrokken. Het programma wordt gefinancierd vanuit het Ondernijningsfonds.

De aanpak is mede gebaseerd op wetenschappelijk onderzoek naar onder andere drijfveren voor toetreding tot de drugs wereld en criminaliteit. Kennis over cocaïnehandel(aren) wordt actief gedeeld en gepresenteerd in o.a. de vorm van zogenaamde Q-colleges. Daarvan hebben er inmiddels drie plaatsgevonden; de podcast van deze colleges werd in de eerste drie weken door ruim 400 professionals beluisterd. Aanvullend zijn er districtelijke sfeerbeelden over cocaïne en jonge aanwas ontwikkeld, waaraan zo'n 120 professionals hebben bijgedragen.

In de aanpak van Utrecht-Zuid komen de bovengenoemde initiatieven samen onder regie van de gemeente. Er wordt in samenwerking met de partners geïnvesteerd in kwetsbare en (potentieel) positieve plekken door *knock and talk* acties: politie, gemeente en andere partners gaan samen de deuren langs om te praten over problemen in de wijk. Ook begrenzen ze met onder andere 'een veegweek', ofwel zichtbare integrale controles en aanhoudingen op verschillende plaatsen in en om de wijk. Aanvullend heeft het Quick Response Team – een speciaal politieteam dat wordt ingezet op korte interventies – een aantal negatieve rolmodellen aangehouden en 'van de straat gehaald'. Tevens is onder regie van het Zorg en Veiligheidshuis het 'Interventieteam Zuid' gestart. Dit team richt zich met een 'Persoonsgerichte Aanpak-plus' op jongeren uit de doelgroep die te groot zijn voor de Top X.

De weerbaarheid van de wijk is versterkt door de verbinding te maken met scholen in de buurt; zij hebben een lesbrief ontvangen en er wordt een lesprogramma ontwikkeld om docenten een handelingsrepertoire te geven. Ook maatschappelijke organisaties en bewoners zijn betrokken; de laatste groep heeft onder andere een wijkbericht ontvangen. Bewoners spreken hun dank uit voor de zichtbare acties in de wijk.

## 3.12 Communicatie

Het afgelopen jaar hebben de RIEC's communicatie als interventiemiddel ingezet bij integrale acties en bij themaweken op het gebied van ondermijning en veiligheid. Ook is ervaring opgedaan met communiceren met verschillende doelgroepen als jongeren (zoals in het programma Straatwaarde(n)) en ondernemers.

De RIEC's en het LIEC werken volgens de landelijke communicatiestrategie 'Zichtbaar en samen communiceren'<sup>16</sup>. Deze strategie is zowel intern als extern gericht. Om als één organisatie naar buiten te treden, ondersteunt het LIEC de RIEC's op communicatiegebied en draagt bij aan uniformiteit in uitstraling en boodschap. Bijna alle RIEC's beschikken over een eigen communicatiespecialist; tezamen met de communicatiespecialist van het LIEC vormen zij de landelijke werkgroep Communicatie. In de werkgroep worden communicatieproducten ontwikkeld (zoals campagnes, flyers, infographics) en -richtlijnen vastgesteld. Het LIEC organiseert vier maal per jaar een overleg met de werkgroep Communicatie.

### **Communicatie als interventie**

Binnen de integrale casuïstiek is de rol van communicatie essentieel. Niet alleen na afloop van interventies, maar ook aan de voorkant: communicatie als interventie. De communicatieadviseurs hebben vooraf overleg met partners en stellen een communicatiedoel op dat aansluit bij het algehele doel van de casus. Op basis van die input wordt een integrale communicatiestrategie opgesteld. Zo kan bijvoorbeeld de schijn van onaantastbaarheid worden doorbroken en kunnen criminele netwerken worden verstoord.

### **Website RIEC-LIEC en nieuwsbrief**

De website van RIEC-LIEC ([www.riec.nl](http://www.riec.nl)) is een belangrijk instrument; er zijn achtergrond- en beleidsstukken te vinden, zoals het convenant, jaarverslagen, OMG-voortgangsrapportages en de edities van Code Geel (zie volgende alinea). Aanvullend worden alle vacatures van het RIEC-LIEC op de website geplaatst.

Om partners te informeren over actualiteiten rondom de aanpak van ondermijnende criminaliteit wordt elk kwartaal de digitale nieuwsbrief Integraal verstuurd. Deze nieuwsbrief bevat zowel landelijk als regionaal nieuws.

<sup>16</sup> LIEC (2017), 'Zichtbaar en samen communiceren', communicatiestrategie RIEC-LIEC.



Code Geel Editie 6

### Code Geel

Onder hoofdredactie van het LIEC wordt 'Code Geel' uitgegeven; het online magazine over ondermijnende criminaliteit. Het magazine is primair gericht op burgemeesters, maar sluit aan op de informatiebehoefte van alle betrokken partners in de aanpak van ondermijning. De RIEC's denken mee over thema's en leveren contactpersonen aan. Alle edities zijn terug te vinden op de website (<https://magazines.riec.nl/codegeel>). De twee edities van 2019 gingen over 'Vastgoedcriminaliteit' en 'Hotspots', ook wel 'witte' of 'blinde' vlekken genoemd. Dat zijn plaatsen waar de overheid nog weinig zicht op heeft; denk aan kleine vliegvelden, vakantieparken, bloemenveilingen, jachthavens en grensstreken.



### Sociale media

Het RIEC-LIEC heeft sinds 2011 een actief Twitter-account, waarop feitelijke relevante nieuwsberichten en achtergrondartikelen worden gedeeld. Het account heeft ruim 1500 volgers die grotendeels werkzaam zijn in het veiligheidsdomein. Aanvullend hebben steeds meer RIEC's een eigen account waarop regionaal nieuws wordt gedeeld. In 2019 is het bestel gestart met de actualisatie van de sociale-mediastrategie met aandacht voor een bedrijfspagina op LinkedIn en een Instagram- en Facebook-account. Anders dan bij Twitter zijn deze platforms geschikt om naast nieuwsberichten andere communicatieproducten te delen zoals vacatures, campagnes en factsheets.

## RIEC Noord-Holland

### Met project Orville naar een veiligere luchthaven Schiphol

Medewerkers die (onder druk) ongezien een pakje van boord halen; verstopte bankbiljetten in een gelabelde reistas; werkschema's die online worden gedeeld en de hoeveelheid brievenbusbedrijven op Schiphol-Oost. Dit zijn stuk voor stuk aanwijzingen voor criminele infiltratie in de logistieke processen op de luchthaven Schiphol. Publieke en private partijen (Douane, FIOD, gemeente Haarlemmermeer, KMar, OM, RIEC Noord-Holland, KLM en Schiphol) hebben daarom de handen nog steviger ineengeslagen om georganiseerde criminaliteit op Schiphol te stoppen met het project Orville ([www.sterkeluchthaven.nl](http://www.sterkeluchthaven.nl)).

Het project is gefinancierd vanuit het Ondernijmingsfonds en zorgt voor versterking van de aanpak van ondermijning op de luchthaven; het is onder andere gericht op de communicatieaanpak en levert diverse communicatiemiddelen. Zo hebben meerdere organisaties gebruik gemaakt van de tweetalige flyer over integer gedrag. Ook is er een animatiefilm van 1,5 minuut gemaakt om luchthavenpersoneel bewust te maken van de gevaren van ondermijning op Schiphol. Want het is essentieel dat medewerkers zich bewust zijn van hun unieke, maar ook kwetsbare positie.

De 65.000 medewerkers zijn de ogen en oren van werkgevers op de werkvloer; de aanpak kent twee kanten: enerzijds het voorkomen dat medewerkers zich inlaten met criminele praktijken, anderzijds het

nadrukkelijke verzoek om misstanden te melden. Zij hebben namelijk recht op een veilige werkomgeving en kunnen bijdragen aan de aanpak van misstanden. Deze informatie wordt gebundeld zodat er barrières voor criminelen kunnen worden opgeworpen.

De ervaring leert dat hulp van binnenuit essentieel is voor criminelen. Daarom vinden er ook integrale controles van lockers op de werkvloer plaats, en worden auto's gecontroleerd die personeel van en naar vliegtuigen brengen. Ook worden medewerkers aangemoedigd om open gesprekken te voeren over een veilige werkomgeving. Bij deze interventies wordt gebruik gemaakt van de ontwikkelde communicatiemiddelen.



Copyright: RIEC Noord-Holland

## 3.13 Informatievoorziening

Het delen van relevante gegevens binnen de casuïstiek is de kern van het bestel; een veilige en actuele Informatievoorziening (IV)-ondersteuning voor de werkprocessen conform het RIEC-LIEC-convenant en de AVG is dan ook randvoorwaardelijk.

### Vernieuwing en versterking

Om de nieuwe producten en diensten uit de versterkingsplannen en het groeiende aantal gebruikers van het systeem optimaal, professioneel en duurzaam te kunnen ondersteunen, is een structurele investering in de

informatievoorziening (IV) van de RIEC's en het LIEC nodig. In 2019 zijn de eisen en wensen ten aanzien van de IV-ondersteuning voor het primaire proces nader in kaart gebracht. Eind 2019 heeft het ministerie van JenV het RIEC-LIEC-bestel een incidentele bijdrage gegeven, waarmee gestart kan worden met vernieuwing en versterking. Er is nog geen dekking voor structurele beheer- en ontwikkelkosten.

**Colofon**

Tekst: RIEC-LIEC

Redactie: LIEC

Vormgeving: Xerox/OSAGE

© juni 2020 Alle rechten voorbehouden. Niets uit deze uitgave mag zonder bronvermelding worden veeveelvoudigd, opgeslagen in een geautomatiseerd gegevensbestand, of openbaar gemaakt, in enige vorm of op enige wijze, hetzij elektronisch, mechanisch, door print-outs, kopieën, of op welke andere manier zonder voorafgaande toestemming van de uitgever.