

# Kerncijfers verkeersveiligheid

Uitgave 2005

Ministerie van Verkeer en Waterstaat



Rijkswaterstaat

## **Inleiding**

Dit boekje presenteert de meest gehanteerde cijfers over verkeersveiligheid in Nederland. De cijfers hebben betrekking op de verkeersdoden en de ziekenhuisgewonden. Ook vergelijkt Kerncijfers Verkeersveiligheid het aantal verkeersdoden per 100.000 inwoners van de EU-landen en enkele andere Europese en niet-Europese landen. Dit boekje geeft ook kengetallen van onderwerpen zoals rijden onder invloed, gordelgebruik, fietsverlichting, bevolking, wagenpark, rijbewijsbezit, aantallen verkeersovertredingen en aantal rotondes. Dit boekje is ook op internet beschikbaar via [www.rws-avv.nl](http://www.rws-avv.nl). Daar vindt u ook de (uitgebreide) data van alle grafieken en tabellen in een Excel-bestand

Kerncijfers Verkeersveiligheid verschijnt jaarlijks, ook in het Engels: 'Road Safety in The Netherlands, key figures'.

Bij de Adviesdienst Verkeer en Vervoer (AVV) verschijnen ook jaarlijks:

Verkeersongevallen in Nederland

Veiligheidsbalans

Kerncijfers Goederenvervoer

Kerncijfers Personenvervoer

Kerncijfers Verkeer

Kerncijfers Infrastructuur

### **Specifieke wensen?**

Onze medewerkers stellen op verzoek tabellen samen of maken analyses voor het Ministerie van Verkeer en Waterstaat en andere overheden. Hiertoe heeft de AVV de beschikking over een groot aantal bestanden met basisgegevens. Mail uw vraag of wens naar de AVV-Servicedesk (zie colofon achterin). Binnen twee werkdagen neemt een van onze medewerkers contact met u op.

Opmerkingen en vragen naar aanleiding van de vorige uitgave zijn waar mogelijk in deze uitgave verwerkt. Onze hartelijke dank voor alle opmerkingen en tips. De AVV-servicedesk ontvangt uw wens graag per e-mail - [servicedesk@avv.rws.minvenw.nl](mailto:servicedesk@avv.rws.minvenw.nl). Binnen twee dagen neemt een van onze medewerkers contact met u op.

# Inhoud

## Hoofdstuk 1 Verkeersdoden en ziekenhuisgewonden

- 1.1 Verkeersdoden per jaar 4
- 1.2 Ziekenhuisgewonden per jaar 5
- 1.3 Verkeersdoden per leeftijdsklasse 6
- 1.4 Ziekenhuisgewonden per leeftijdsklasse 7
- 1.5 Verkeersdoden per 100.000 inwoners 8
- 1.6 Ziekenhuisgewonden per 100.000 inwoners 9
- 1.7 Verkeersdoden per maand 10
- 1.8 Ziekenhuisgewonden per maand 11
- 1.9 Verkeersdoden per dag van de week 12
- 1.10 Ziekenhuisgewonden per dag van de week 13
- 1.11 Verkeersdoden per dagdeel 14
- 1.12 Ziekenhuisgewonden per dagdeel 15
- 1.13 Verkeersdoden per vervoerswijze 16
- 1.14 Ziekenhuisgewonden per vervoerswijze 17
- 1.15 Verkeersdoden per reizigers- en voertuigkilometers 18
- 1.16 Ziekenhuisgewonden per reizigers- en voertuigkilometers 19
- 1.17 Verkeersdoden per wegbeheerder en maximum snelheid 20
- 1.18 Ziekenhuisgewonden per wegbeheerder en maximum snelheid 21
- 1.19 Verkeersdoden met vrachtverkeer 22
- 1.20 Ziekenhuisgewonden met vrachtverkeer 23
- 1.21 Verkeersdoden in en buiten Europese Unie 24

## Hoofdstuk 2 Kengetallen

- 2.1 Rijden onder invloed 28
- 2.2 Gordelgebruik 30
- 2.3 Fietsverlichting 32
- 2.4 Bevolkingscijfers 34
- 2.5 Wagenparkcijfers 35
- 2.6 Rijbewijsbezit 36
- 2.7 Verkeersovertredingen 37
- 2.8 Rotondes 38



# 1 Verkeersdoden en ziekenhuisgewonden

Hoe is de ontwikkeling van het aantal verkeersslachtoffers? Informatie over verkeersdoden en ziekenhuisgewonden wordt in dit boekje per onderwerp weergegeven. Voor de verkeersdoden zijn dit de *werkelijke* aantallen zoals die door AVV en CBS zijn vastgesteld. Het werkelijk aantal verkeersdoden is vanaf 1996 beschikbaar. Vanaf 1996 blijkt de registratiegraad ca. 93% van de werkelijke omvang te bedragen. Indien er in deze publicatie werkelijke cijfers over jaargangen voor 1996 worden gehanteerd is daar gerekend met deze registratiegraad. Voor de ziekenhuisgewonden zijn dit de cijfers aan de hand van gegevens van de Landelijke Medische Registratie (LMR). De verslagperiode bij de verkeersdoden is 1996 - 2004. Bij de ziekenhuisgewonden is deze 1996 - 2003 omdat de LRM-cijfers over 2004 pas in het derde kwartaal van 2005 ter beschikking komen. Aan het einde van het eerste hoofdstuk worden bij enkele onderwerpen de *geregisteerde* aantallen vermeld omdat hiervan geen nadere cijfers ter beschikking zijn. Voor volgende publicaties wordt er naar gestreefd uitsluitend werkelijke aantallen te hanteren.

## **De werkelijke omvang van de verkeersveiligheid**

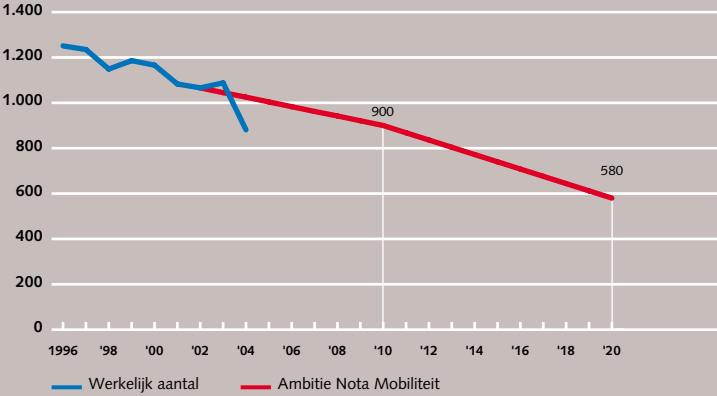
De politie registreert de verkeersongevallen in Nederland en verstrekt die gegevens aan de Adviesdienst Verkeer en Vervoer (AVV). Indien de politie niet wordt gewaarschuwd, wordt een ongeval niet geregistreerd. Het ongevallenbestand van AVV bevat dus niet alle ongevallen die werkelijk zijn gebeurd. In de praktijk blijkt dat ongevallenregistratie afhankelijk is van de ernst van het ongeval en van de wijze van verkeersdeelname. Juiste cijfers zijn van groot belang voor een doeltreffend beleid. Daarom hebben de AVV, het Centraal Bureau voor de Statistiek (CBS) en de Stichting Wetenschappelijk Onderzoek Verkeersveiligheid (SWOV) wetenschappelijk verantwoorde ophoogmethodieken vastgesteld om de werkelijke omvang van de verkeersveiligheid in Nederland te bepalen.

## 1.1 Verkeersdoden per jaar

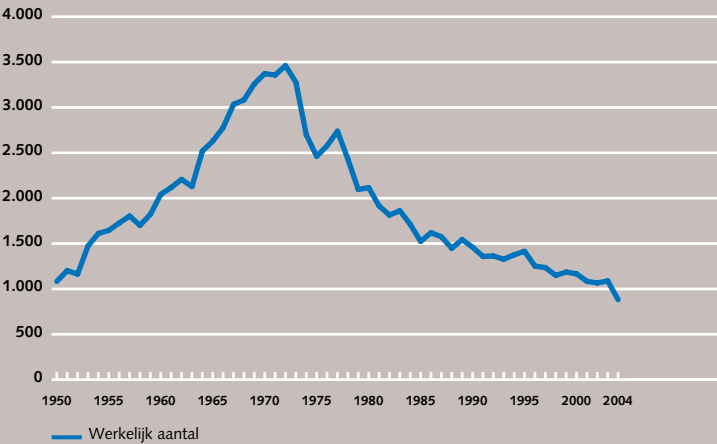
Jaar	1996	1997	1998	1999	2000	2001	2002	2003	2004
Aantal	1.251	1.235	1.149	1.186	1.166	1.083	1.066	1.088	881

Bron: AVV/CBS

### Verkeersdoden en doelstelling Nota Mobiliteit



### Verkeersdoden 1950 - 2004

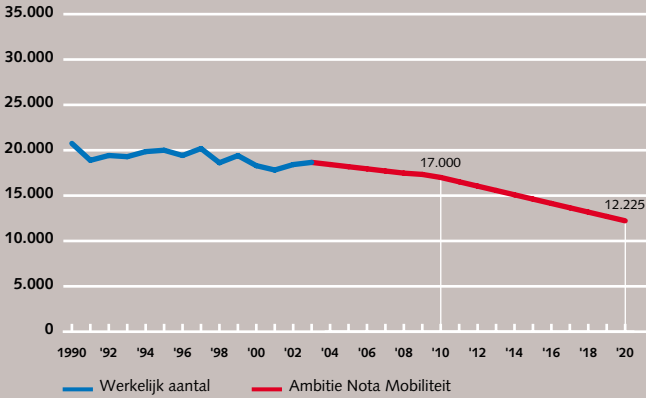


## 1.2 Ziekenhuisgewonden per jaar

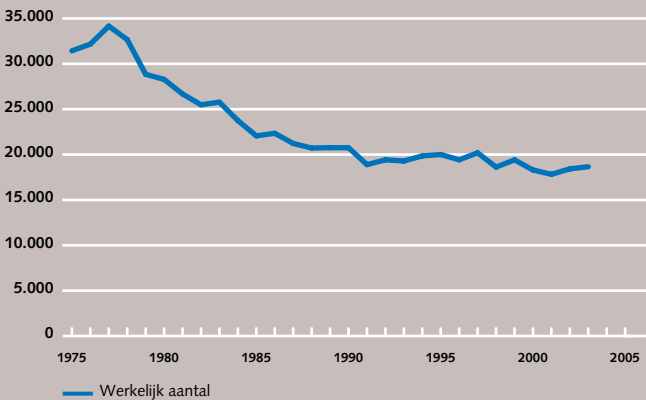
Jaar	1996	1997	1998	1999	2000	2001	2002	2003
Aantal	19.420	20.190	18.620	19.410	18.300	17.820	18.420	18.660

Bron: AVV

### Ziekenhuisgewonden en doelstelling Nota Mobiliteit



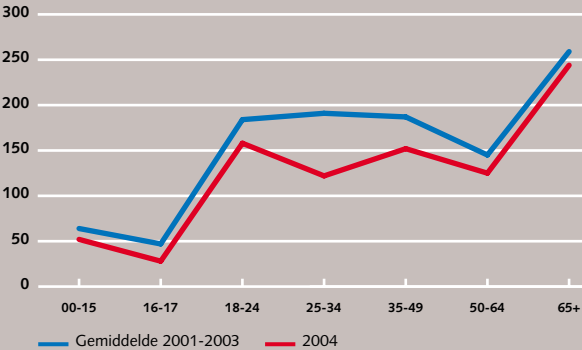
### Ziekenhuisgewonden 1975 - 2003



### 1.3 Verkeersdoden per leeftijdsklasse

Leeftijd	1996	1997	1998	1999	2000	2001	2002	2003	2004
00-03							6	9	2
04-11							14	33	21
12-15							40	29	29
00-15	88	80	59	88	70	63			
16-17	54	46	44	58	46	46	47	49	28
18-24	221	202	211	196	234	165	208	180	158
25-34	221	241	219	196	186	200	191	181	122
35-49	204	201	186	196	200	191	178	192	152
50-64	151	161	163	161	162	161	120	155	125
65+	312	303	267	291	268	256	262	260	244
Totaal	1.251	1.235	1.149	1.186	1.166	1.083	1.066	1.088	881

Bron: AVV/CBS

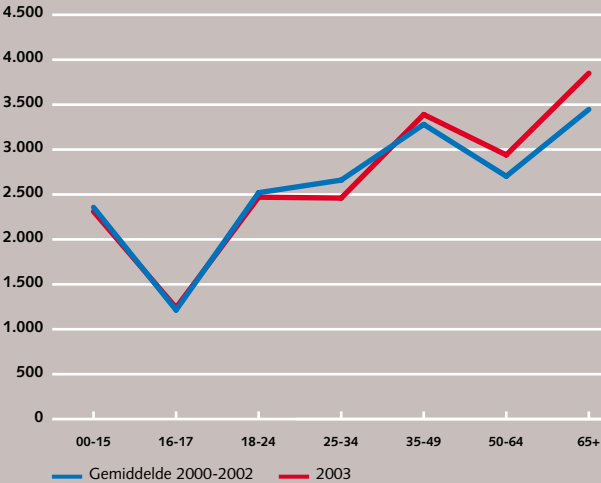




## 1.4 Ziekenhuisgewonden per leeftijdsklasse

Leeftijd	1996	1997	1998	1999	2000	2001	2002	2003
00-15	2.690	2.730	2.520	2.640	2.430	2.200	2.440	2.310
16-17	1.440	1.430	1.270	1.300	1.180	1.200	1.260	1.240
18-24	3.060	3.080	2.810	2.930	2.700	2.410	2.450	2.470
25-34	3.210	3.280	2.940	3.060	2.780	2.640	2.560	2.460
35-49	3.210	3.460	3.200	3.340	3.220	3.290	3.330	3.390
50-64	2.520	2.670	2.520	2.630	2.660	2.690	2.760	2.940
65+	3.280	3.560	3.360	3.510	3.330	3.390	3.620	3.850
Totaal	19.420	20.190	18.620	19.410	18.300	17.820	18.420	18.660

Bron: AVV

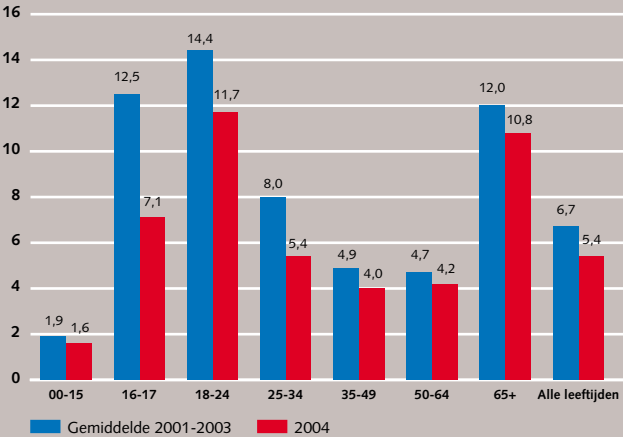


## 1.5 Verkeersdoden per 100.000 inwoners

Leeftijd	1996	1997	1998	1999	2000	2001	2002	2003	2004
00-15	2,9	2,6	1,9	2,8	2,2	2,0	1,9	1,9	1,6
16-17	14,7	12,4	11,7	15,8	12,7	12,6	12,4	12,4	7,1
18-24	15,3	14,5	15,6	14,6	17,5	12,4	15,4	15,4	11,7
25-34	8,4	9,3	8,5	7,7	7,4	8,2	8,0	8,0	5,4
35-49	5,7	5,6	5,1	5,4	5,5	5,2	4,7	4,7	4,0
50-64	6,4	6,5	6,3	6,0	5,9	5,8	4,2	4,2	4,2
65+	15,1	14,6	12,7	13,6	12,2	11,9	12,0	12,0	10,8
Alle leeftijden	8,1	7,9	7,3	7,5	7,3	6,8	6,6	6,6	5,4

Bron: AVV/CBS

Gemiddeld aantal verkeersdoden per 100.000 inwoners per leeftijdsklasse in 2001-2003 tov 2004

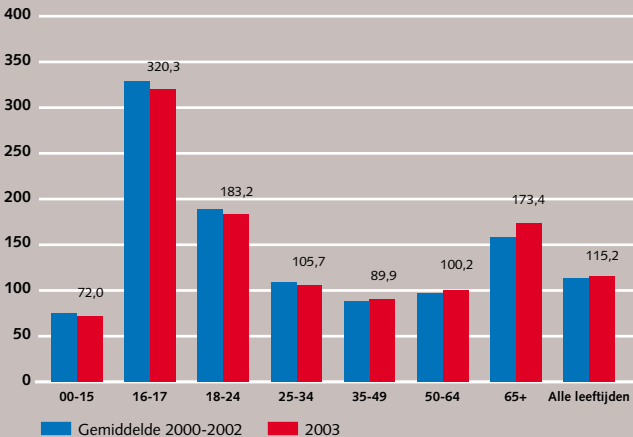


## 1.6 Ziekenhuisgewonden per 100.000 inwoners

Leeftijd	1996	1997	1998	1999	2000	2001	2002	2003
00-15	88,6	89,6	82,3	85,0	77,7	69,5	76,4	72,0
16-17	393,0	384,7	338,2	352,9	325,8	326,9	333,9	320,3
18-24	211,1	220,5	207,1	215,7	201,9	180,1	182,7	183,2
25-34	122,5	125,7	113,6	119,0	111,6	108,4	107,3	105,7
35-49	89,3	96,5	89,0	94,1	87,9	88,8	88,9	89,9
50-64	106,4	108,0	98,1	98,4	97,5	96,1	96,3	100,2
65+	159,3	171,0	159,4	165,8	154,7	155,9	164,6	173,4
Alle leeftijden	125,4	129,7	119,0	123,2	115,4	111,5	114,4	115,2

Bron: AVV

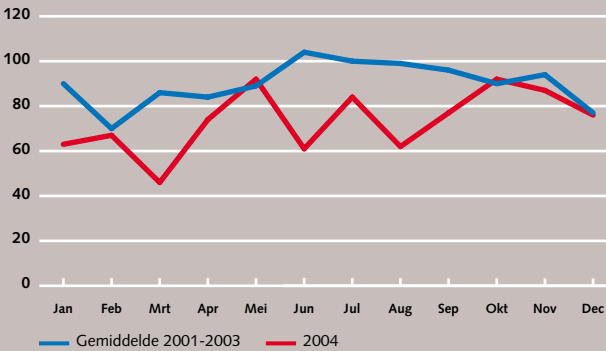
Gemiddeld aantal ziekenhuisgewonden per 100.000 inwoners per leeftijdsklasse in 2000-2002 tov 2003



## 1.7 Verkeersdoden per maand

Maand	1996	1997	1998	1999	2000	2001	2002	2003	2004
Januari	84	102	101	83	98	90	78	101	63
Februari	89	75	82	96	68	59	82	69	67
Maart	83	82	107	91	83	73	89	97	46
April	125	101	97	76	99	77	96	80	74
Mei	104	102	120	91	106	103	82	82	92
Juni	114	111	88	100	117	104	93	115	61
Juli	114	112	85	104	93	97	100	104	84
Augustus	93	137	85	112	93	101	90	107	62
September	110	96	92	99	124	101	96	90	77
Oktober	119	112	92	117	102	97	90	82	92
November	122	102	96	107	92	98	93	90	87
December	94	103	104	110	91	83	76	71	76
Totaal	1.251	1.235	1.149	1.186	1.166	1.083	1.066	1.088	881

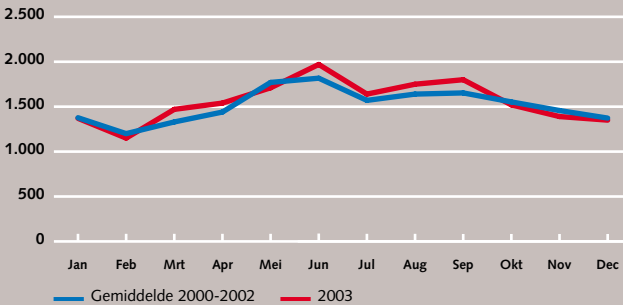
Bron: AVV/CBS



## 1.8 Ziekenhuisgewonden per maand

Maand	1996	1997	1998	1999	2000	2001	2002	2003
Januari	1.310	1.390	1.370	1.360	1.460	1.280	1.390	1.370
Februari	1.130	1.210	1.160	1.110	1.290	1.100	1.210	1.150
Maart	1.310	1.570	1.440	1.420	1.380	1.150	1.460	1.470
April	1.720	1.690	1.490	1.600	1.580	1.290	1.450	1.540
Mei	1.650	1.880	1.990	1.880	1.800	1.880	1.630	1.710
Juni	2.000	2.000	1.800	1.920	1.870	1.740	1.840	1.970
Juli	1.800	1.860	1.640	2.020	1.470	1.670	1.570	1.640
Augustus	1.860	2.100	1.740	1.660	1.650	1.580	1.690	1.750
September	1.820	1.830	1.680	1.880	1.640	1.470	1.850	1.800
Oktober	1.740	1.750	1.550	1.570	1.440	1.710	1.510	1.520
November	1.680	1.440	1.360	1.500	1.420	1.470	1.480	1.390
December	1.410	1.460	1.400	1.490	1.300	1.480	1.340	1.350
Totaal	19.420	20.190	18.620	19.410	18.300	17.820	18.420	18.660

Bron: AVV

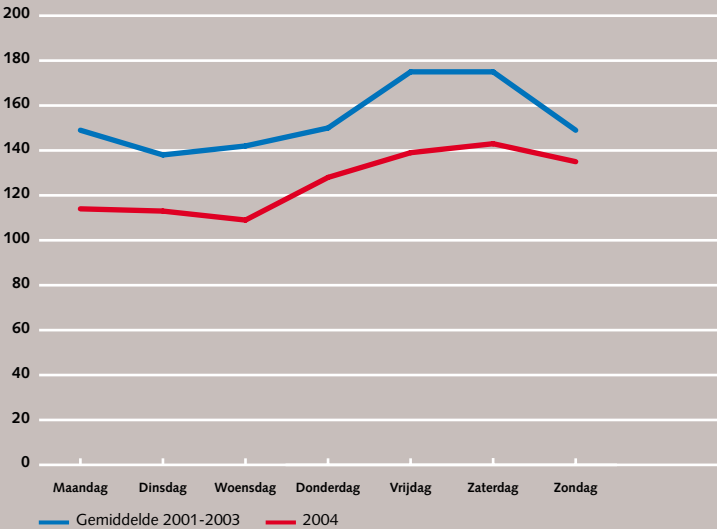


## 1.9 Verkeersdoden per dag van de week

Weekdag	1996	1997	1998	1999	2000	2001	2002	2003	2004
Maandag	197	165	155	170	142	155	136	157	114
Dinsdag	153	162	164	141	165	161	132	122	113
Woensdag	165	176	137	170	157	153	130	145	109
Donderdag	197	194	177	140	153	159	143	147	128
Vrijdag	193	193	167	205	193	175	179	171	139
Zaterdag	179	168	191	185	181	154	185	187	143
Zondag	166	176	158	175	175	127	162	159	135
Totaal	1.251	1.235	1.149	1.186	1.166	1.083	1.066	1.088	881

Bron: AVV/CBS

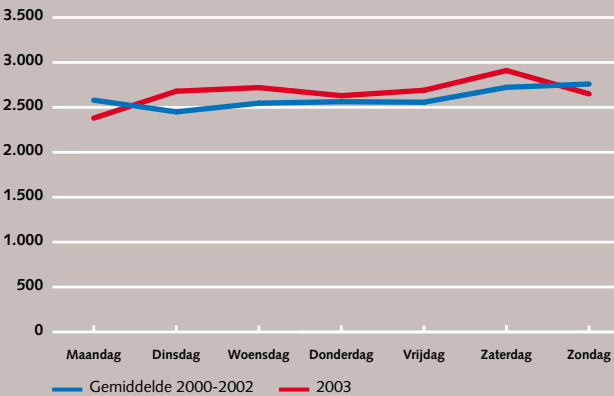
Gemiddeld aantal verkeersdoden per dag van de week in 2001-2003 tov 2004



## 1.10 Ziekenhuisgewonden per dag van de week

Weekdag	1996	1997	1998	1999	2000	2001	2002	2003
Maandag	2.850	3.010	2.700	2.990	2.400	2.210	2.740	2.680
Dinsdag	2.820	2.950	2.560	2.760	2.580	2.560	2.500	2.720
Woensdag	2.790	2.940	2.790	2.740	2.540	2.580	2.570	2.630
Donderdag	2.800	2.890	2.750	2.740	2.530	2.440	2.700	2.690
Vrijdag	3.000	3.080	2.710	2.990	2.660	2.620	2.890	2.910
Zaterdag	2.640	2.820	2.680	2.760	2.880	2.820	2.580	2.650
Zondag	2.530	2.510	2.430	2.430	2.710	2.590	2.440	2.380
Totaal	19.420	20.190	18.620	19.410	18.300	17.820	18.420	18.660

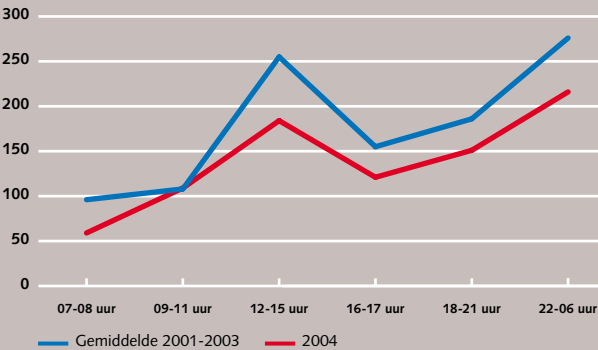
Bron: AVV



## 1.11 Verkeersdoden per dagdeel

Dagdeel	1996	1997	1998	1999	2000	2001	2002	2003	2004
07-08 uur	96	126	85	86	83	105	87	96	59
09-11 uur	142	136	125	155	134	115	102	108	109
12-15 uur	297	255	253	270	256	257	252	255	184
16-17 uur	183	169	184	169	151	155	154	155	121
18-21 uur	231	252	232	223	240	189	183	186	151
22-06 uur	301	297	269	284	302	263	288	276	216
Onbekend									41
Totaal	1.251	1.235	1.149	1.186	1.166	1.083	1.066	1.088	881

Bron: AVV/CBS



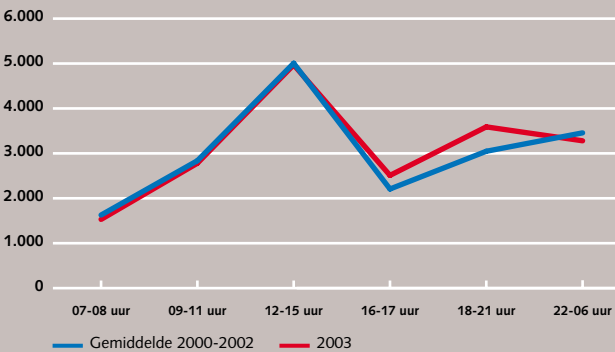
NB. De aantallen van de jaren 1996 t/m 2002 zijn berekend aan de hand van de ophoogfactor die voor iedere jaargang van toepassing was.



## 1.12 Ziekenhuisgewonden per dagdeel

Dagdeel	1996	1997	1998	1999	2000	2001	2002	2003
07-08 uur	1.730	1.730	1.500	1.880	1.740	1.710	1.430	1.530
09-11 uur	2.790	2.810	2.600	3.160	2.970	2.880	2.660	2.780
12-15 uur	5.350	5.480	5.030	5.660	5.190	4.980	4.850	4.970
16-17 uur	2.910	3.050	2.770	2.160	2.060	1.960	2.600	2.510
18-21 uur	3.690	3.990	3.720	2.780	2.730	2.720	3.690	3.590
22-06 uur	2.950	3.140	3.000	3.770	3.610	3.570	3.190	3.280
Totaal	19.420	20.190	18.620	19.410	18.300	17.820	18.420	18.660

Bron: AVV

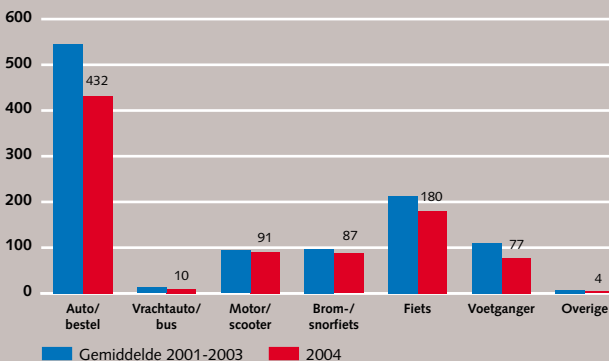


## 1.13 Verkeersdoden per vervoerswijze

Vervoerswijze	1996	1997	1998	1999	2000	2001	2002	2003	2004
Personenauto				587	543	504	503	496	414 *
Bestelauto				28	50	43	36	53	18 *
Auto/bestel	626	617	617						
Vrachtwagen	10	8	7	13	8	16	11	8	10
Bus	3	2		1	1	2	2		
Motor/scooter	94	98	85	83	95	85	101	96	91
Brom-/snorfiets	102	98	85	105	110	85	106	99	87
Fiets	239	264	212	227	233	225	195	219	180
Voetganger	132	132	133	130	114	115	108	107	77
Overige	45	16	10	12	12	8	4	10	4
Totaal	1.251	1.235	1.149	1.186	1.166	1.083	1.066	1.088	881

\* Gecorrigeerd op basis van RDW-gegevens.

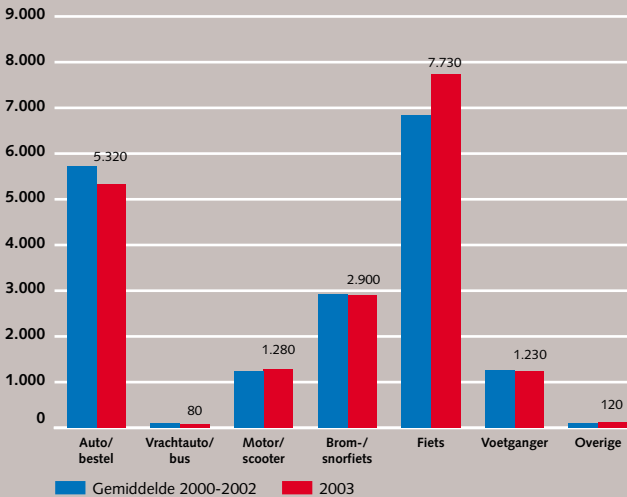
Bron: AVV/CBS



## 1.14 Ziekenhuisgewonden per vervoerswijze

Vervoerswijze	1996	1997	1998	1999	2000	2001	2002	2003
Auto/bestel	6.230	6.420	6.120	6.320	5.880	5.670	5.620	5.320
Vrachtauto/bus	130	130	90	90	90	90	100	80
Motor/scooter	1.360	1.380	1.110	1.280	1.170	1.240	1.270	1.280
Bromfiets	3.000	3.180	3.110	3.160	2.960	2.830	2.970	2.900
Fiets	7.000	7.450	6.760	7.120	6.770	6.670	7.100	7.730
Voetganger	1.600	1.530	1.340	1.340	1.320	1.220	1.260	1.230
Overige	110	110	90	100	110	100	100	120
<b>Totaal</b>	<b>19.420</b>	<b>20.190</b>	<b>18.620</b>	<b>19.410</b>	<b>18.300</b>	<b>17.820</b>	<b>18.420</b>	<b>18.660</b>

Bron: AVV

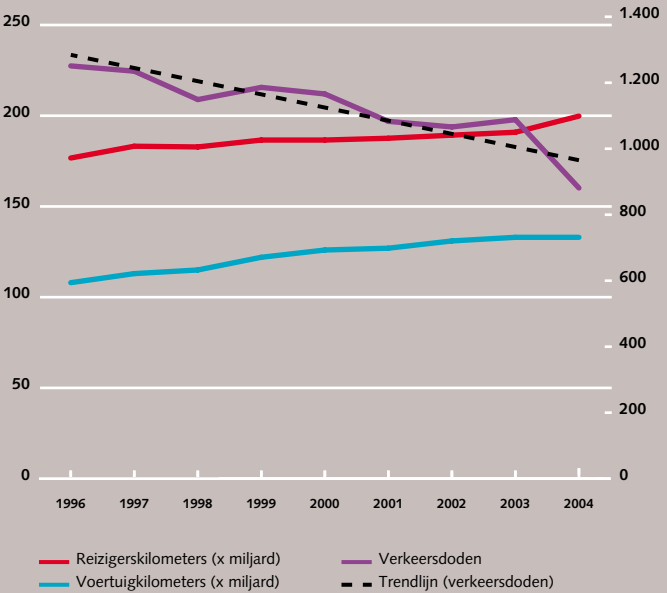


## 1.15 Verkeersdoden per Reizigers- en Voertuigkilometer

	1996	1997	1998	1999	2000	2001	2002	2003	2004
Reizigerskilometers (x miljard)	176,7	183,2	182,8	186,6	186,6	187,6	189,3	190,9	199,8
Voertuigkilometers (x miljard)	108	113	115	122	126	127	131	133	133*
Verkeersdoden	1.251	1.235	1.149	1.186	1.166	1.083	1.066	1.088	881
Verkeersdoden per miljard Reizigerskilometer	7,1	6,7	6,3	6,4	6,2	5,8	5,6	5,7	4,4
Verkeersdoden per miljard Voertuigkilometer	11,6	10,9	10,0	9,7	9,3	8,5	8,1	8,2	6,6

\*Cijfers van 2003 gehanteerd

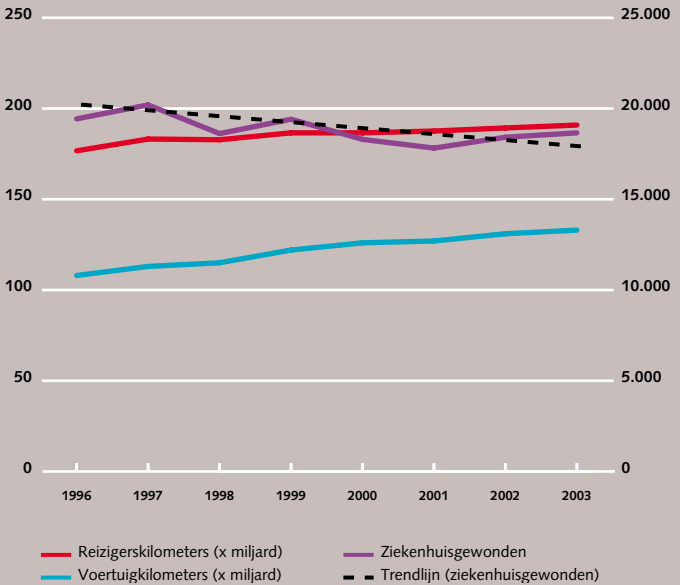
Bron: AVV/CBS



## 1.16 Ziekenhuisgewonden per Reizigers- en Voertuigkilometer

	1996	1997	1998	1999	2000	2001	2002	2003
Reizigerskilometers (x miljard)	176,7	183,2	182,8	186,6	186,6	187,6	189,3	190,9
Voertuigkilometers (x miljard)	108	113	115	122	126	127	131	133
Ziekenhuisgewonden	19.420	20.190	18.620	19.410	18.300	17.820	18.420	18.660
Ziekenhuisgewonden per miljard Reizigerskilometer	110,0	110,3	101,9	104,0	98,1	95,0	97,3	97,7
Ziekenhuisgewonden per miljard Voertuigkilometer	179,9	178,8	161,9	159,1	145,2	140,3	140,6	140,3

Bron: AVV



## 1.17 Verkeersdoden per wegbeheerder per maximum snelheid

Geregistreerde aantallen

Rijk	1996	1997	1998	1999	2000	2001	2002	2003	2004
<30 km			1	1					
30 km		1		1		1	1	1	
50 km	6	5	7	1	8	11	13	6	12
60 km	13	12	15	23	13	11	8	7	
80 km	32	40	47	43	41	41	23	32	37
100 km	62	50	34	41	29	40	40	43	33
120 km	84	82	54	55	76	62	68	88	69
<b>Rijk</b>	<b>197</b>	<b>190</b>	<b>158</b>	<b>165</b>	<b>167</b>	<b>166</b>	<b>153</b>	<b>177</b>	<b>151</b>
<b>Provincie</b>									
<30 km									
30 km	2	2	4	2	2	6	4	2	3
50 km	25	33	19	24	18	16	20	18	20
60 km	15	11	10	7	18	12	18	13	3
80 km	256	248	198	212	181	187	215	198	147
100 km	27	20	16	32	27	20	15	18	15
120 km	6	2	3	4		1			1
Onbekend									4
<b>Provincie</b>	<b>331</b>	<b>316</b>	<b>250</b>	<b>281</b>	<b>246</b>	<b>242</b>	<b>272</b>	<b>249</b>	<b>193</b>
<b>Gemeente</b>									
<30 km	1	1	3			5		6	1
30 km	20	30	17	20	27	33	34	44	31
50 km	333	324	326	315	330	276	283	276	197
60 km	28	16	24	28	28	33	30	32	31
80 km	247	252	261	265	252	214	198	217	170
100 km	1	1	1		5			1	1
120 km	2	1			1	1		1	
Onbekend									15
<b>Gemeente</b>	<b>632</b>	<b>625</b>	<b>632</b>	<b>628</b>	<b>643</b>	<b>562</b>	<b>545</b>	<b>577</b>	<b>446</b>
<b>Overig</b>									
<30 km						1			
30km	2			1	2	1	1	1	1
50km	1	4	3	2	3	2	5	3	1
60km			1		2	4	5	8	8
80km	17	28	22	13	19	15	6	13	4
100km									
120km									
<b>Overig</b>	<b>20</b>	<b>32</b>	<b>26</b>	<b>16</b>	<b>26</b>	<b>23</b>	<b>17</b>	<b>25</b>	<b>14</b>
<b>Totaal</b>	<b>1.180</b>	<b>1.163</b>	<b>1.066</b>	<b>1.090</b>	<b>1.082</b>	<b>993</b>	<b>987</b>	<b>1.028</b>	<b>804</b>

80km : de slachtoffers bij 70, 80 en 90 km zijn getotaliseerd.

Bron: AVV

## 1.18 Ziekenhuisgewonden per wegbeheerder per maximum snelheid

Geregistreerde aantallen

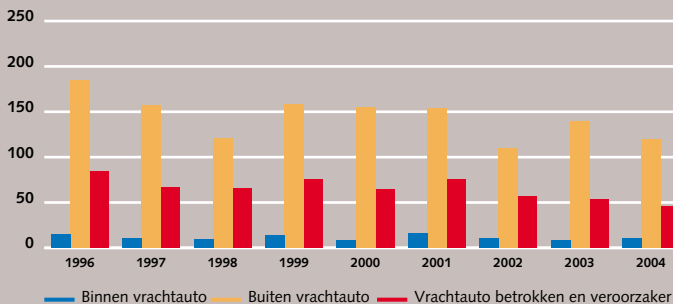
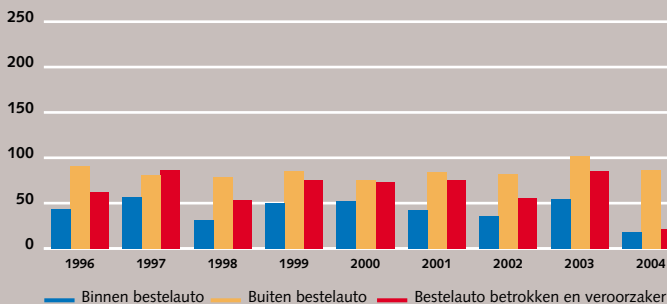
Rijk	1996	1997	1998	1999	2000	2001	2002	2003	2004
< 30 km					1				
30 km	12	9	16	17	15	4	15	19	6
50 km	95	82	98	102	85	104	98	88	78
60 km	80	84	108	102	119	101	108	136	90
80 km	296	324	357	352	344	342	303	300	237
100 km	315	267	302	330	311	291	322	274	250
120 km	596	570	572	672	636	652	670	628	653
Onbekend									14
<b>Rijk</b>	<b>1.394</b>	<b>1.336</b>	<b>1.453</b>	<b>1.575</b>	<b>1.511</b>	<b>1.494</b>	<b>1.516</b>	<b>1.445</b>	<b>1.328</b>
<b>Provincie</b>									
< 30 km		1	1	1		2		3	1
30 km	76	78	87	97	89	86	60	69	38
50 km	274	274	275	318	274	227	245	222	248
60 km	76	123	77	95	98	139	123	109	103
80 km	1.543	1.588	1.466	1.587	1.457	1.319	1.381	1.238	1.089
100 km	140	122	127	142	116	112	101	102	83
120 km	30	7	11	16	7	9	10	6	16
Onbekend									43
<b>Provincie</b>	<b>2.139</b>	<b>2.193</b>	<b>2.044</b>	<b>2.256</b>	<b>2.041</b>	<b>1.894</b>	<b>1.920</b>	<b>1.749</b>	<b>1.621</b>
<b>Gemeente</b>									
< 30km	33	32	32	32	28	27	31	26	24
30 km	456	473	537	610	526	560	659	665	701
50 km	5.634	5.483	5.529	5.521	5.210	4.928	4.899	4.659	3.837
60 km	216	218	205	268	241	288	321	371	380
80 km	1.934	1.829	1.791	1.941	1.775	1.608	1.458	1.460	1.218
100 km	4	6	5	2	5	6	5	7	4
120 km	4	1	1	5	4	3	5	3	2
Onbekend									184
<b>Gemeente</b>	<b>8.281</b>	<b>8.042</b>	<b>8.100</b>	<b>8.379</b>	<b>7.789</b>	<b>7.420</b>	<b>7.378</b>	<b>7.191</b>	<b>6.350</b>
<b>Overig</b>									
< 30km	1								1
30 km	5	10	7	15	17	17	18	13	12
50 km	20	18	23	26	29	44	28	33	39
60 km	4		5	9	7	39	50	75	79
80 km	122	115	101	128	112	120	108	90	52
100 km		3			1				
120 km									
Onbekend									4
<b>Overig</b>	<b>152</b>	<b>146</b>	<b>136</b>	<b>178</b>	<b>166</b>	<b>220</b>	<b>204</b>	<b>211</b>	<b>187</b>
<b>Totaal</b>	<b>11.966</b>	<b>11.717</b>	<b>11.733</b>	<b>12.388</b>	<b>11.507</b>	<b>11.028</b>	<b>11.018</b>	<b>10.596</b>	<b>9.486</b>

## 1.19 Verkeersdoden bij ongevallen met bestel- en vrachtauto

Geregistreerde aantallen

Vervoerswijze	1996	1997	1998	1999	2000	2001	2002	2003	2004	
binnen bestelauto		44	57	31	50	52	42	36	55	18
buiten bestelauto	91	81	79	85	75	84	82	102	86	
bestelauto betrokken en veroorzaker	62	87	53	75	73	75	56	85	22	
binnen vrachtauto	15	11	9	14	8	16	11	8	10	
buiten vrachtauto	185	157	121	158	155	154	110	139	120	
vrachtauto betrokken en veroorzaker	84	67	66	75	65	75	57	53	46	

Bron: AVV



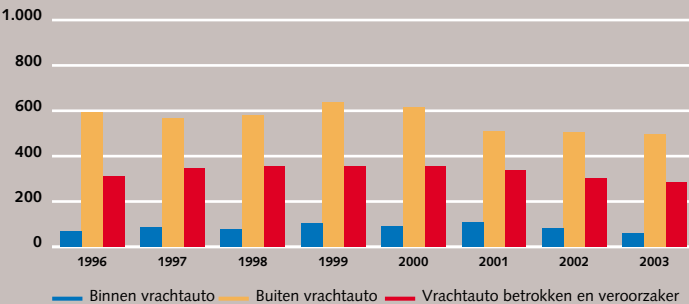
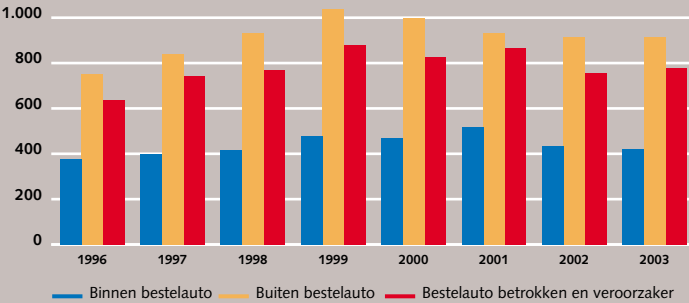


## 1.20 Ziekenhuisgewonden bij ongevallen met bestel- en vrachtkverkeer

Geregistreerde aantallen

Vervoerswijze	1996	1997	1998	1999	2000	2001	2002	2003
Binnen bestelauto	378	397	417	479	471	519	435	422
Buiten bestelauto	753	839	933	1038	1000	934	915	913
Bestelauto betrokken en veroorzaker	639	741	768	878	827	865	757	778
Binnen vrachtauto	67	85	76	103	91	109	80	61
Buiten vrachtauto	591	565	578	635	616	508	503	498
Vrachtauto betrokken en veroorzaker	310	346	353	354	354	338	302	285

Bron: AVV



## 1.21 Verkeersdoden per 100.000 inwoners in en buiten Europa in 2003

Geregistreerde aantallen

### Europa - EU-landen

Malta	4,1	Estland	12,0
Zweden	5,9	Slovenië	12,1
Groot-Brittannië	6,1	Cyprus	12,8
Nederland	6,4	Spanje	12,8
Finland	7,3	Hongarije	13,1
Duitsland	8,0	Tsjechië	14,2
Denemarken	8,0	België*	14,4
Ierland	8,4	Portugal	14,8
Frankrijk	10,2	Polen	14,8
Slowakije*	11,3	Griekenland*	19,3
Oostenrijk	11,5	Litouwen	20,4
Italië*	11,7	Letland	21,0
Luxemburg	11,8		

### Europa - Niet-EU-landen

Noorwegen	6,1
Zwitserland	7,5
IJsland	7,9

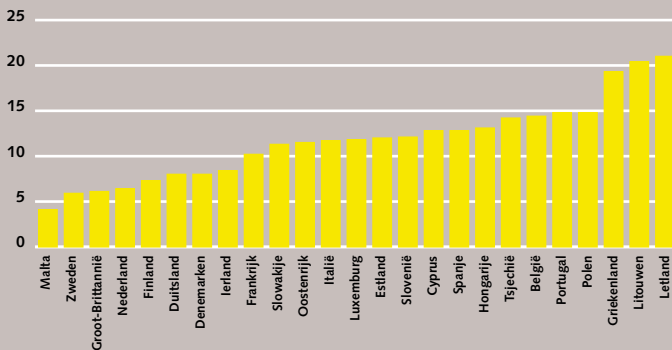
### Buiten Europa

Japan	7,0
Australië	8,2
Canada*	9,3
Nieuw Zeeland	11,5
Verenigde Staten	14,7
Zuid-Korea	15,1

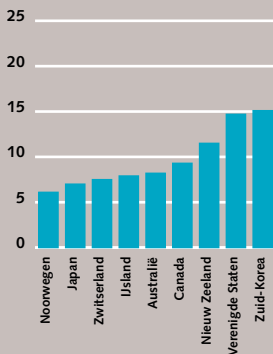
\* cijfers van 2002 gehanteerd

Bron: IRTAD - OECD

### EU-landen 2003



### Niet-EU-landen en buiten Europa







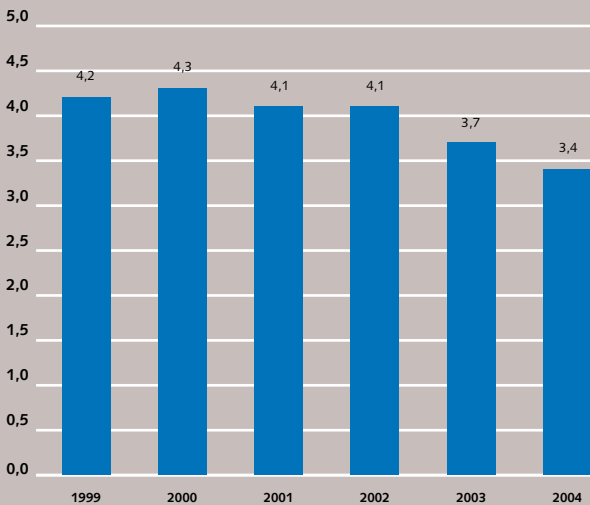
## 2 Kengetallen

Kengetallen van onderwerpen die kunnen worden gerangschikt onder gedragsbeïnvloeding. Het betreft onderwerpen zoals alcohol- en gordelgebruik, fietsverlichting, bevolkingsgroei, wagenpark, rijbewijsbezit en verkeersovertredingen.

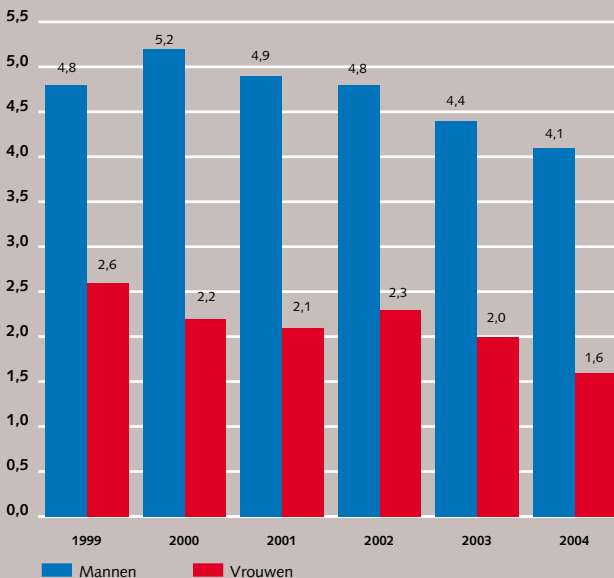
## 2.1 Rijden onder invloed

Vanaf 1999 voert de AVV onderzoek uit naar het alcoholgebruik onder automobilisten. In samenwerking met de politie worden door het hele land alcoholcontroles uitgevoerd.

Percentage overtreders in 1999-2004

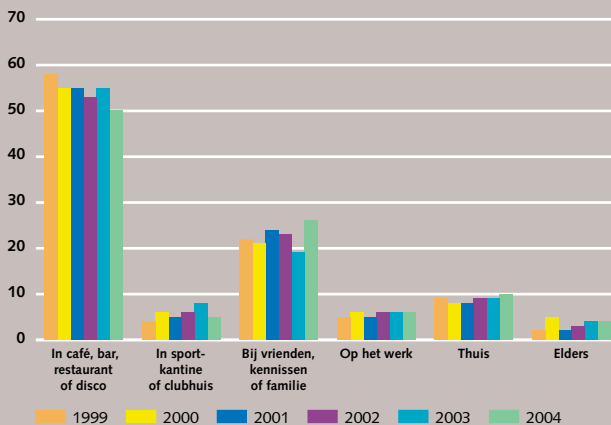


Circa 85% van alle overtreders is van het mannelijke geslacht.



Het merendeel van de overtreders (55%) - met een BAG > 0,2 ‰ - heeft alcohol in een café, restaurant e.d. genuttigd.

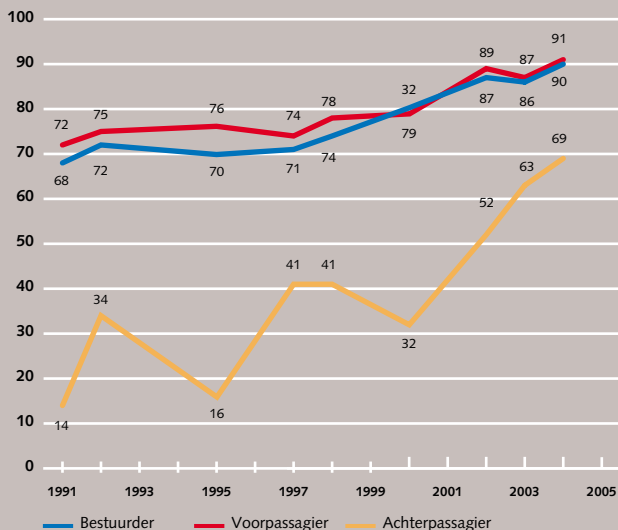
	1999	2000	2001	2002	2003	2004
In café, bar, restaurant of disco	58	55	55	53	55	50
In sport-kantine of clubhuis	4	6	5	6	8	5
Bij vrienden, kennissen of familie	22	21	24	23	19	26
Op het werk	5	6	5	6	6	6
Thuis	9	8	8	9	9	10
Elders	2	5	2	3	4	4



## 2.2 Gebruik gordels en kinderbeveiliging

De laatste jaren zijn er meer soorten zitjes in de handel gekomen die bijdragen aan het veilig vervoer van kinderen in de auto. Een voorbeeld is de zittingverhoger, die voor de wat grotere kinderen een veiliger gebruik van de gordel mogelijk maakt. Tussen 2002 en 2004 is het gebruik van alleen de gordel echter toegenomen.

Ontwikkeling gordelgebruik in personenauto's in de periode 1991-2004



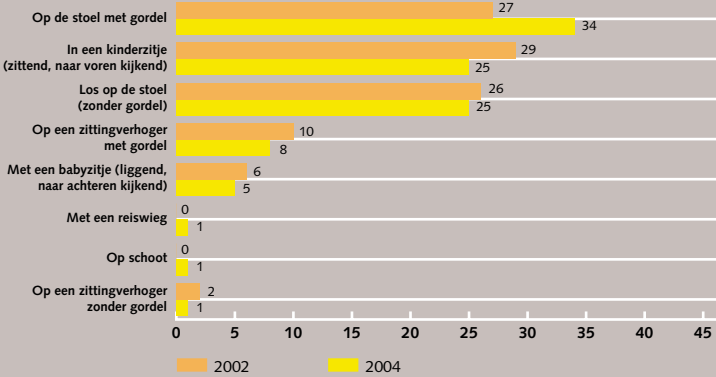
Bron: TNS-NIPO, 2004

Het gordelgebruik onder bestuurders in 2002 en 2004 - in procenten

	2002	2004
Personenauto's	87	90
Bestelauto's	68	77
Totaal	86	89



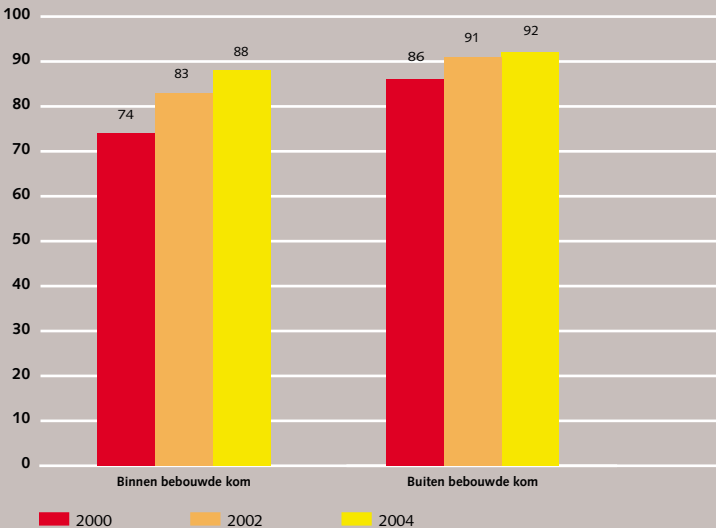
## Percentage gebruik van beveiligingsmiddelen door kinderen tot 12 jaar



Bron: TNS-NIPO, 2004

Buiten de bebouwde kom is het gordelgebruik nog altijd hoger dan binnen de kom.

## Percentage gordelgebruik bestuurder naar gebiedstype (personenauto's)

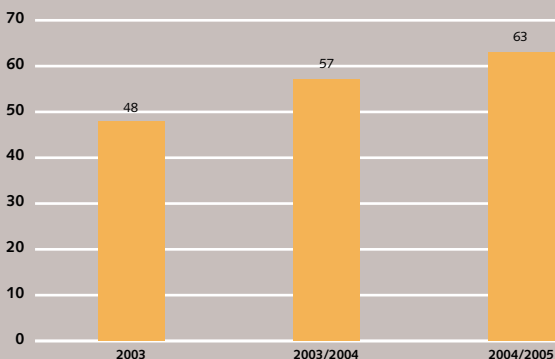


## 2.3 Lichtvoering fietsers

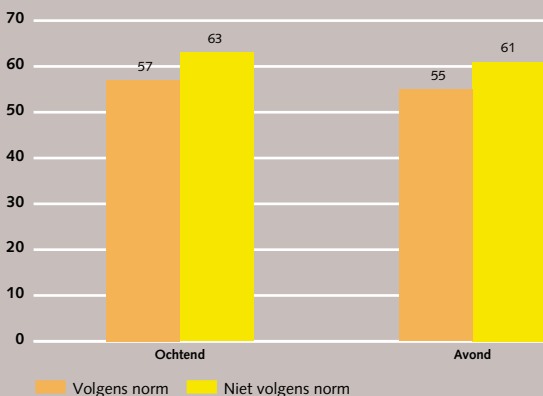
In tegenstelling tot voorgaande jaren toen ook brom- en snorfietsers werden beoordeeld - zijn er er nu alleen metingen voor fietsers gedaan. Onderstaande informatie heeft betrekking op metingen die in december 2004 en januari 2005 zijn uitgevoerd. Het onderzoek geeft inzicht in de mate waarin voor- en achterverlichting wordt gevoerd. Hierbij wordt er onderscheid gemaakt tussen complete verlichting volgens de wettelijk norm en volledige verlichting buiten de norm. Dagelijks zijn er metingen verricht in de ochtend van 6.30 tot 9.00 uur en in de avond van 17.00 tot 21.00 uur.

Vergeleken met voorgaande metingen in 2003 en 2004 is er sprake van een toename van het gebruik van de volledige fietsverlichting:

### Percentage fietsers met volledige verlichting



### Percentage volledige verlichting naar dagdeel



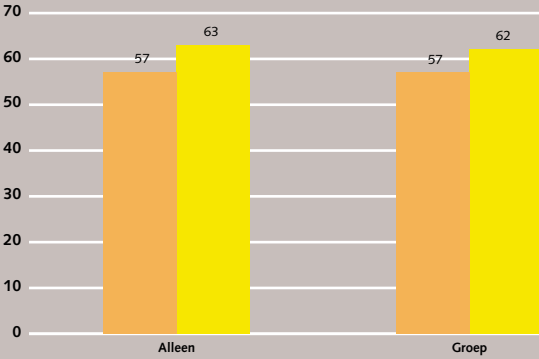
Bron: AVV

Volledige verlichting: Voor- en achterlicht brandend.

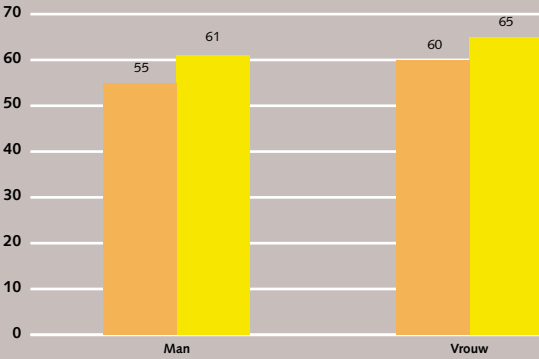
Volgens norm: Verlichting aan fiets bevestigd en continue brandend.

Niet volgens norm: Verlichting niet aan fiets bevestigd en/of niet continue brandend.

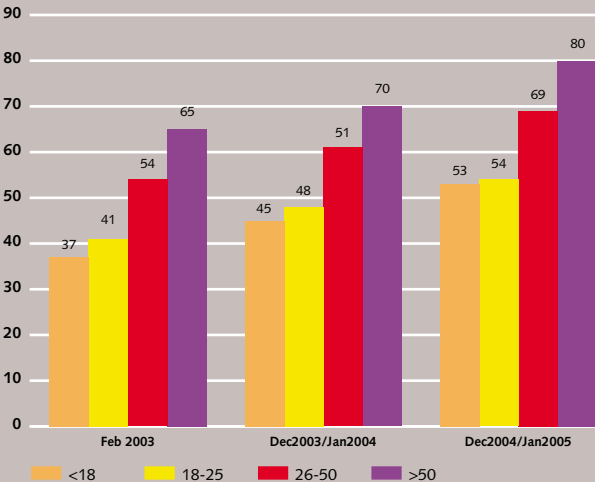
Percentage volledige verlichting naar groepsverband



Percentage volledige verlichting naar geslacht



Percentage volledige verlichting naar leeftijdsklasse

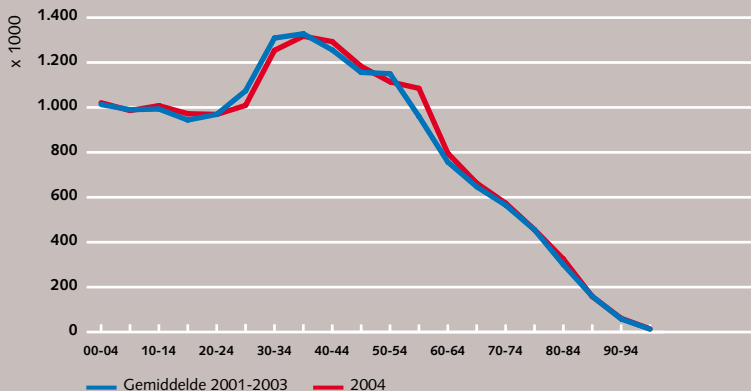


## 2.4 Bevolkingssamenstelling per leeftijdsklasse

Aantallen x miljoen

Leeftijdsklasse	1996	1997	1998	1999	2000	2001	2002	2003	2004
00-04	0,98	0,97	0,97	0,98	0,98	1,00	1,01	1,02	1,02
05-09	0,96	0,98	0,99	0,99	1,00	1,00	0,99	0,98	0,99
10-14	0,90	0,91	0,93	0,95	0,96	0,98	0,99	1,00	1,01
15-19	0,92	0,93	0,93	0,92	0,93	0,93	0,94	0,96	0,97
20-24	1,08	1,03	0,99	0,97	0,96	0,96	0,97	0,97	0,97
25-29	1,30	1,29	1,27	1,23	1,18	1,12	1,07	1,03	1,01
30-34	1,32	1,32	1,32	1,31	1,31	1,32	1,31	1,30	1,25
35-39	1,24	1,26	1,28	1,30	1,31	1,33	1,33	1,32	1,32
40-44	1,15	1,17	1,18	1,19	1,21	1,24	1,26	1,28	1,29
45-49	1,20	1,16	1,14	1,13	1,13	1,14	1,16	1,17	1,18
50-54	0,90	0,99	1,07	1,11	1,15	1,18	1,15	1,12	1,11
55-59	0,78	0,79	0,81	0,83	0,86	0,88	0,97	1,04	1,08
60-64	0,69	0,69	0,70	0,71	0,72	0,74	0,75	0,77	0,80
65-69	0,63	0,63	0,64	0,64	0,64	0,64	0,65	0,65	0,66
70-74	0,55	0,55	0,55	0,55	0,55	0,56	0,56	0,57	0,57
75-79	0,40	0,41	0,43	0,44	0,46	0,46	0,46	0,45	0,46
80-84	0,27	0,28	0,28	0,28	0,27	0,29	0,30	0,31	0,33
85-89	0,15	0,15	0,15	0,15	0,16	0,16	0,16	0,16	0,16
90-94	0,05	0,05	0,05	0,06	0,06	0,06	0,06	0,06	0,06
95 eo	0,01	0,01	0,01	0,01	0,01	0,01	0,01	0,01	0,01
Totaal	15,49	15,57	15,65	15,76	15,86	15,99	16,11	16,19	16,26

Bron: CBS

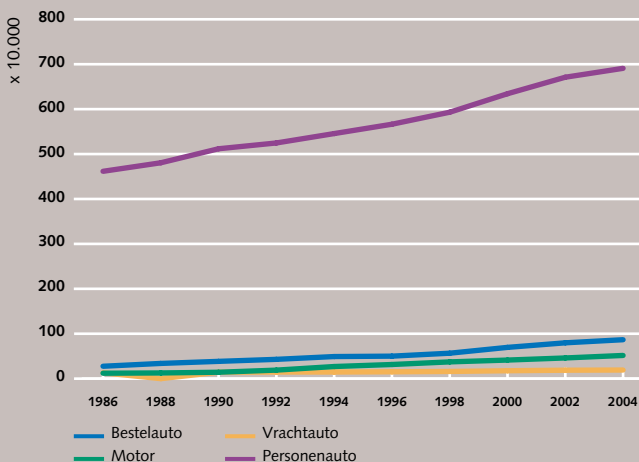


## 2.5 Wagenparkcijfers

Aantallen x 10.000

	1996	1997	1998	1999	2000	2001	2002	2003	2004
Bus	1	1	1	1	1	1	1	1	1
Spec.voertuig	2	3	3	3	4	4	4	5	5
Trekker	5	5	5	5	6	6	6	6	6
Vrachtwagen	8	8	8	8	8	8	8	8	8
Motor	32	35	37	39	41	44	46	49	52
Bestelauto	50	53	57	63	70	76	80	84	87
Pers.auto	566	581	593	612	634	654	671	685	690
<b>Totaal</b>	<b>664</b>	<b>686</b>	<b>704</b>	<b>732</b>	<b>764</b>	<b>793</b>	<b>817</b>	<b>839</b>	<b>850</b>

Bron: CBS



## 2.6 Bezit rijbewijs van personenauto

### Bezit rijbewijs van personenauto per 1000 van leeftijdsklasse

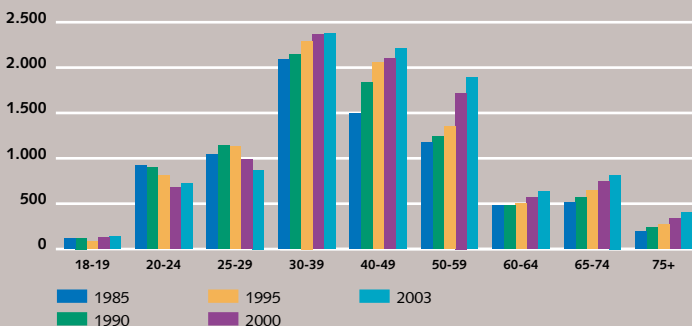
Leeftijd	1996	1997	1998	1999	2000	2001	2002	2003
18-19	236	252	286	330	340	335	367	359
20-24	641	661	681	714	710	727	734	742
25-29	736	742	752	836	838	842	835	845
30-39	762	767	762	900	900	897	900	907
40-49	798	802	801	883	896	896	898	906
50-59	735	744	759	854	858	862	867	874
60-64	607	632	642	770	784	802	814	823
65-74	466	486	491	620	627	647	662	668
75 eo	295	304	317	342	351	362	375	399

### Aantal rijbewijzen per leeftijdsklasse

Aantal x 100.000	1985	1990	1995	2000	2001	2002	2003
18-19	1,1	1,2	0,9	1,3	1,3	1,4	1,3
20-24	9,2	8,9	8,1	6,8	7,0	7,1	7,2
25-29	10,4	11,4	11,3	9,9	9,4	9,0	8,7
30-39	20,8	21,5	22,9	23,7	23,7	23,8	23,8
40-49	14,9	18,3	20,6	21,0	21,3	21,7	22,1
50-59	11,7	12,4	13,5	17,2	17,7	18,3	18,9
60-64	4,8	4,8	5,1	5,7	6,0	6,1	6,4
65-74	5,1	5,6	6,4	7,5	7,8	8,0	8,2
75 eo	1,9	2,4	2,7	3,4	3,5	3,7	4,0
Totaal	80,1	86,5	91,5	96,4	97,7	99,1	100,6

Bron: CBS

### Aantal rijbewijzen per leeftijdsklasse (x 1000)

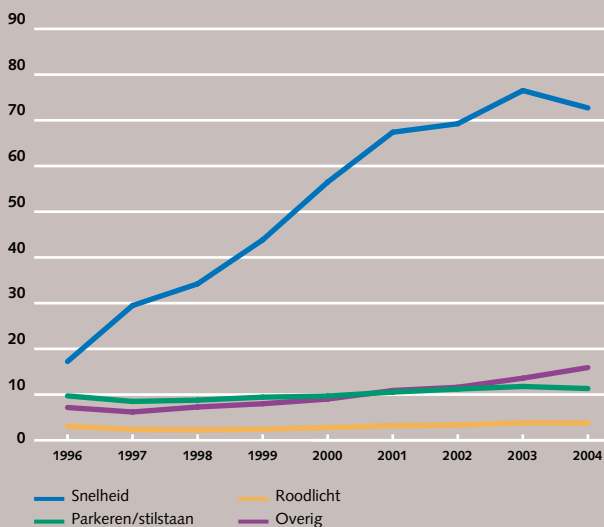


## 2.7 Registratie verkeersovertredingen

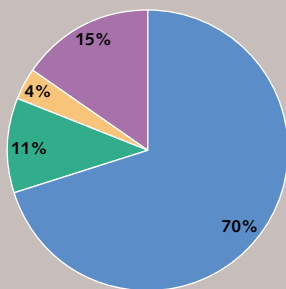
Aantallen x 100.000

	1996	1997	1998	1999	2001	2002	2003	2004
Snelheid	17,2	29,5	34,2	43,8	67,4	69,3	76,5	72,7
Parkeren/stilstaan	9,7	8,5	8,8	9,4	10,5	11,2	11,8	11,3
Roodlicht	3,1	2,4	2,3	2,4	3,2	3,3	3,9	3,8
Overig	7,2	6,2	7,3	8,0	10,9	11,6	13,6	15,9
Totaal	37,2	46,5	52,6	63,7	77,9	92,0	95,4	105,7

Bron: CJIB



### Percentage geregistreerde verkeersovertredingen in 2004



## 2.8 Ontwikkelingen op rotondes

Bron: AVV

### Ontwikkeling aantal rotondes

Wegbeheerder	2001	2002	2003	2004	2005
Gemeente	1463	1676	2145	2477	2580
Provincie	365	455	567	632	660
Rijk	19	29	35	35	35
Waterschap	6	9	18	27	28
Overig	0	2	4	4	4
Totaal	1853	2171	2769	3175	3307

### Toename tov voorgaande jaar

Wegbeheerder	2002/2001	2003/2002	2004/2003	2005/2004
Gemeente	213	469	332	103
Provincie	90	112	65	28
Rijk	10	6	0	0
Waterschap	3	9	9	1
Overig	2	2	0	0
Totaal	318	598	406	132

Met de toename van het aantal rotondes valt een afname van het aantal ongevallen - op de desbetreffende locaties - te constateren.

### Aantal ongevallen en slachtoffers op rotondes

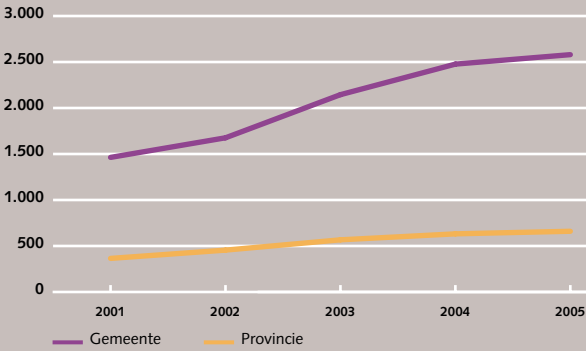
	2001	2002	2003	2004
Aantal Ongevallen	7340	7183	6562	*
Aantal Verkeersdoden	8	14	13	2
Aantal Ziekenhuisopnamen	185	209	265	114
Aantal Overige gewonden	935	962	923	*
Aantal slachtoffers	1128	1185	1201	*

\*Cijfers van 2004 zijn nog niet beschikbaar

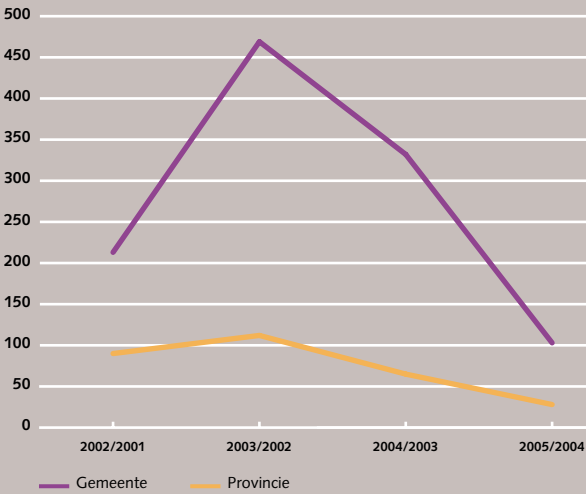
NB. Het aantal ongevallen en slachtoffers wordt bepaald aan de hand van de locatie van de rotondes per 1-1-2005. Geografisch wordt vastgesteld welke ongevallen er in de voorgaande jaren op die rotonde-locatie hebben plaats gehad.



### Ontwikkeling aantal rotondes bij wegbeheerder gemeente en provincie



### Toename aantal rotondes tov voorgaande jaren













**Kerncijfers Verkeersveiligheid**

is een uitgave van het  
Ministerie van Verkeer en Waterstaat  
Rijkswaterstaat  
Adviesdienst Verkeer en Vervoer (AVV).

Kerncijfers Verkeersveiligheid is ook verkrijgbaar in de Engelse taal:  
Road safety in The Netherlands, key figures

**Informatie en bestellingen**

AVV-Servicedesk  
Telefoon 045 560 52 00  
Fax 045 560 52 09  
E-mail: [servicedesk@avv.rws.minvenw.nl](mailto:servicedesk@avv.rws.minvenw.nl)  
Internet: [www.rws-avv.nl](http://www.rws-avv.nl)

**Fotografie**

Patrick Mulders

**Productie en druk**

OBT, Den Haag

April 2005

ISSN: 1573-2541

*Overname van (delen van) de inhoud van deze publicatie in gedrukte of digitale vorm is alleen toegestaan met bronvermelding.*

*Hoewel de opgenomen gegevens zo goed mogelijk op juistheid en actualiteit zijn gecontroleerd, kan de samensteller geen aansprakelijkheid aanvaarden voor mogelijke fouten.*

ADVIESDIE  
VERKEER EN VE

