

Bijlage 1
Spreiding en fluctuaties
leerplichtige asielzoekers

Totaal aantal leerplichtige asielzoekers

In het onderzoek is het aantal leerplichtige asielzoekers bepaald op basis van het aantal asielzoekers in de leeftijdscategorie 4-18 jaar. Hiervoor is gebruik gemaakt van de bestanden van de COA. De in dit rapport gebruikte gegevens zijn gebaseerd op 15 tellingen tussen 1 augustus 1998 tot 1 april 2001. Een deel van de leerplichtige asielzoekers is niet in de bestanden van de COA aangetroffen. Het betreft onder voogdij gestelde asielzoekers (AMA's) die niet bij de COA zijn gehuisvest. Het aantal asielzoekers in deze categorie is geschat op basis van gegevens van het ministerie van Justitie (DJPS).

Tabel 1: Aantal leerplichtige asielzoekers korter dan een jaar in Nederland

	1996*	1997*	1998	1999	2000	2001**
Totale asielinstroom	22.857	34.443	45.217	39.299	43.895	44.000
Leerplichtige asielzoekers***	4.297	6.475	6.912	8.516	9.005	8.514
Idem + buiten de opvang****			1.250	1.750	1.750	1.750
	4.297	6.475	8.162	10.266	10.755	10.264
% van totale instroom	18,8%	18,8%	18,1%	26,1%	24,5%	23,3%

*) Aantal leerplichtige asielzoekers geschat op basis percentage van totale instroom in rijksbegroting (18,8%)

***) Aantal asielzoekers 2001 is gelijk aan de prognose uit de rijksbegroting 2001

****) Aantal leerplichtigen 1998 - 2001 is gelijk aan het hoogste aantal leerplichtige asielzoekers in dat jaar. Peildata: 1 februari, 1 april, 1 augustus, 1 oktober en 1 december

*****) Schatting op basis van aantal asielzoekers onder voogdij die niet in de opvang verblijven (bron: bewerking AEF gegevens ministerie van Justitie, DJPS)

Verdeling basisonderwijs en voortgezet onderwijs

Een verdeling tussen asielzoekers in het basisonderwijs en het voortgezet onderwijs is gemaakt op basis van leeftijd. Gegevens per school waren niet beschikbaar.

Omdat een aanzienlijk deel van de 13- en 14-jarige asielzoekers (naar schatting circa 50%) basisonderwijs volgt is hiervoor gecorrigeerd.

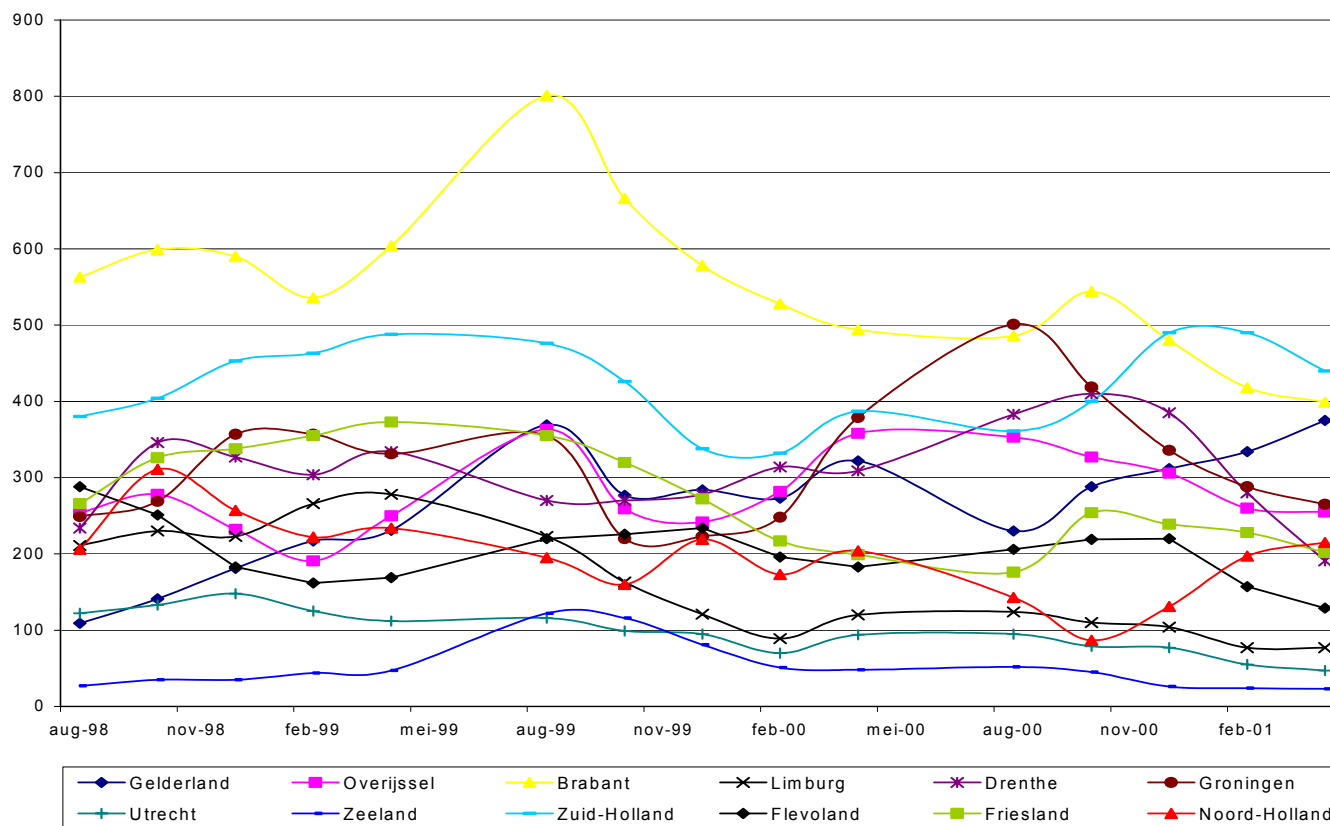
Tabel 2: Verschuiving leerplichtigen van BaO naar VO

<i>Basisonderwijs</i>	1998	1999	2000	2001
4 - 12 jarigen	3.324	3.865	3.182	2.808
13 - 14 jarigen	500	500	500	500
Totaal basisonderwijs	3.824	4.365	3.682	3.308
% van totale instroom	8%	11%	8%	8%
<i>Voortgezet onderwijs</i>				
13 - 18 jarigen	3.588	4.651	5.823	5.706
13 - 14 in basis onderwijs (-/-)	500	500	500	500
AMA's	1.250	1.750	1.750	1.750
Totaal voortgezet onderwijs	4.338	5.901	7.073	6.956
% van totale instroom	10%	15%	16%	16%

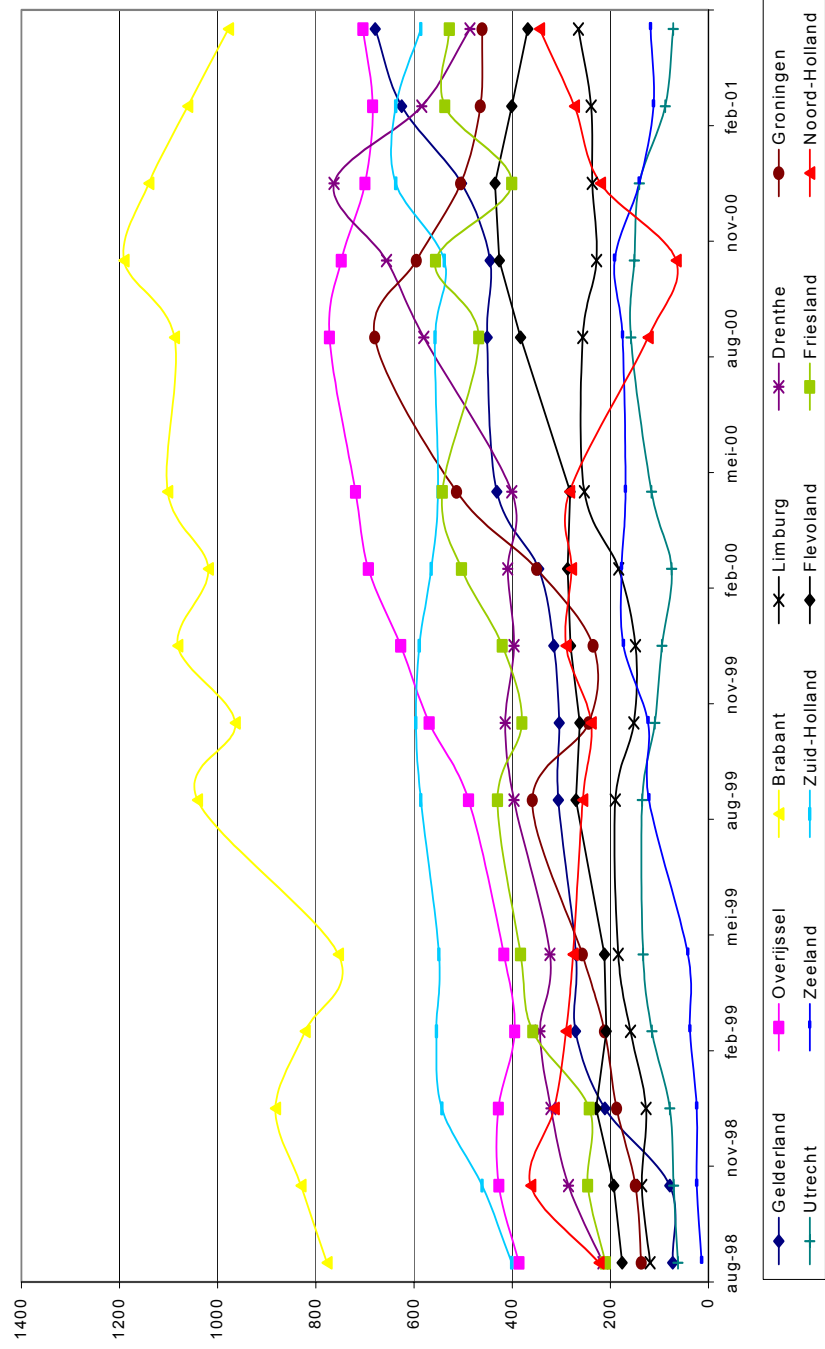
Fluctuaties aantallen leerplichtige asielzoekers

In de hieronder opgenomen schema's wordt een beeld gegeven van optredende fluctuaties in de aantallen leerplichtige asielzoekers in het basisonderwijs en het voortgezet onderwijs. De overzichten zijn afzonderlijk gemaakt naar provincie en naar de vijf gemeenten met de grootste aantallen leerplichtige asielzoekers. Uit de overzichten blijkt dat ook op de hogere schaalniveaus aanzienlijke fluctuaties blijven optreden. Op lokaal en zelfs regionaal niveau blijven ze een onontkoombaar gegeven. De systematiek van bekostiging zal dit als uitgangspunt moeten nemen.

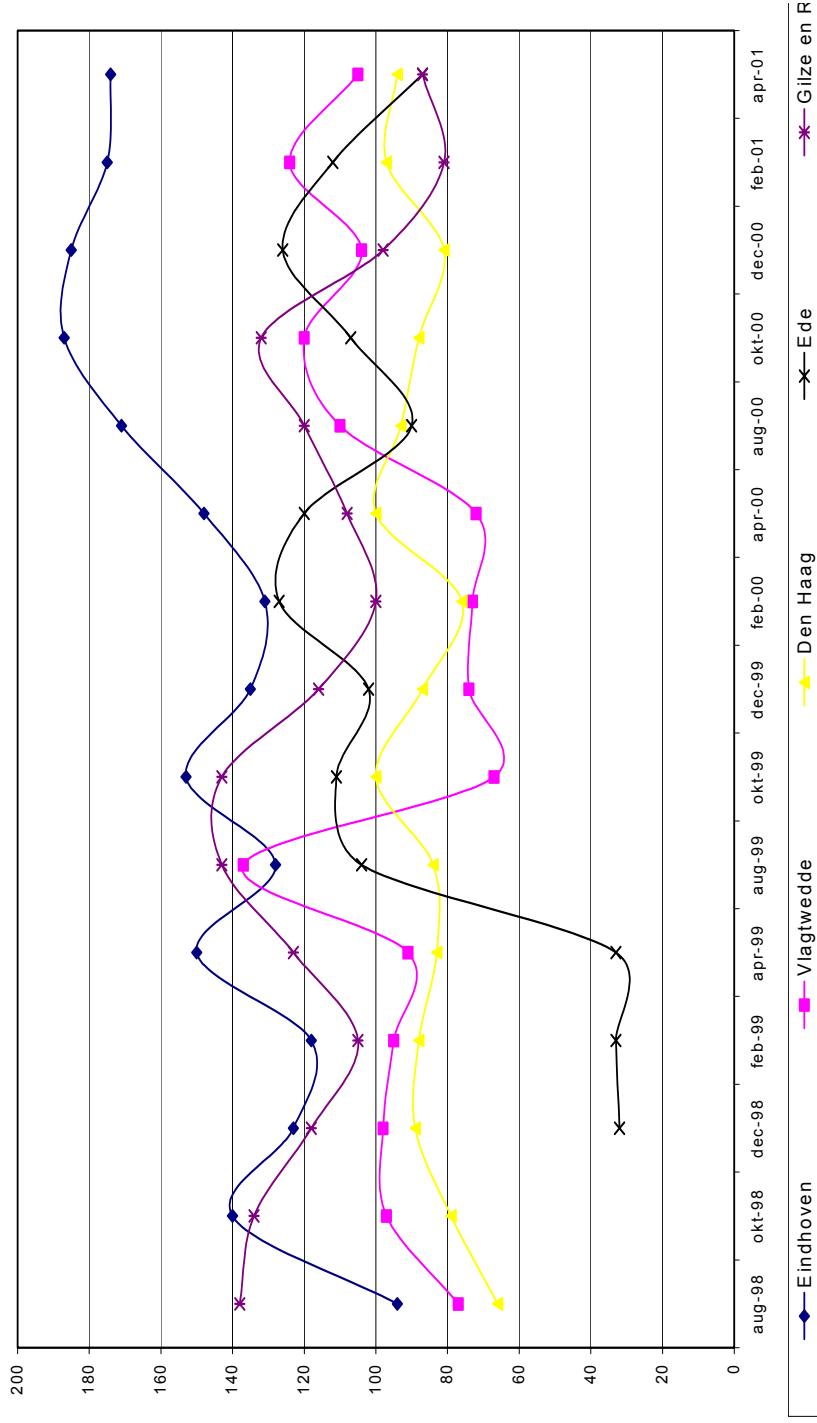
Figuur 1: Aantal asielzoekersleerlingen in het basisonderwijs per provincie



Figuur 2: Aantal asielzoekersleerlingen in het voortgezet onderwijs per provincie



Figuur 3: Aantal asielzoekersleerlingen in het basisonderwijs per gemeente
 (Top 5 gemeente met meeste leerplichtige asielzoekers in basisonderwijs op 1 april 2001)



Figuur 4: Aantal asielzoekersleerlingen in het voortgezet onderwijs per gemeente
 (Top 5 gemeente met meeste leerplichtige asielzoekers in voortgezet onderwijs op 1 april 2001)

