

j a a r v e r s l a g



PARTICIPATIEfonds



j a a r v e r s l a g



Stichting Participatiefonds voor het onderwijs

**1 januari 2000 - 31 december 2000**



MOBILITEIT ALS ONDERDEEL  
VAN EEN INTEGRAAL  
PERSONEELSBELEID IS EEN  
BELANGRIJK INSTRUMENT  
WAARMEE WERKLOOSHEID KAN  
WORDEN VOORKOMEN. HET BIJDT  
DE ORGANISATIE GEMOTIVEERDE  
EN FLEXIBELE MEDEWERKERS EN  
VOORKOMT DAT MENSEN  
VASTLOPEN IN HUN WERK

# MOBILITEIT

# INHOUD

•	•	•	•	•	•	•	•	•	•	•	•	•	•	•	•
•	•	•	•	•	•	•	•	•	•	•	•	•	•	•	•
•	•	•	•	•	•	•	•	•	•	•	•	•	•	•	•
•	•	•	•	•	•	•	•	•	•	•	•	•	•	•	•

•	•	•	•	•	•	•	•	•	•	•	•	•	•	•	•
---	---	---	---	---	---	---	---	---	---	---	---	---	---	---	---



# Verlag van het bestuur

## INLEIDING

De doelstelling van het Participatiefonds is om het aantal wachtgelders – en daarmee de wachtgelduitgaven – in het primair en voortgezet onderwijs – zoveel mogelijk terug te dringen. “Zijn er dan nog wachtgelders?”, zo zal de argeloze krantenlezer zich afvragen als hij zich geconfronteerd ziet met berichten over personeelstekorten in het onderwijs en over het naar huis sturen van klassen omdat er geen vervangers voor zieke leerkrachten (meer) te vinden zijn.

Het antwoord op die vraag is: “Ja, er zijn nog steeds wachtgelders, alhoewel hun aantal jaarlijks met meer dan 10% afneemt.”

Aan het begin van het verslagjaar waren er in het primair en voortgezet onderwijs meer dan 5600 wachtgelders (gemeten in fte’s), terwijl dat aantal aan het eind van 2000 nog maar iets meer dan 4800 bedroeg. Daarvan waren er circa 3000 ouder dan 57,5 jaar en daarom vrijgesteld van sollicitatieplicht. Alleen al om die reden zal het aantal wachtgelders nooit helemaal tot nul gereduceerd kunnen worden.

De oorzaken voor het afnemen van het aantal wachtgelders zijn niet moeilijk te achterhalen. De economische groei van de afgelopen jaren heeft gezorgd voor een gespannen arbeidsmarkt en daar profiteren ook de werklozen uit het onderwijs van. Voeg daarbij achtereenvolgens de verminderde instroom in de lerarenopleidingen, demografische factoren, de klassenverkleining en de overspannen situatie op de onderwijsarbeidsmarkt is grotendeels verklaard.

Bij het terugdringen van het aantal wachtgelders speelt het Participatiefonds een belangrijke rol. De verantwoordelijkheid voor het ontslagbeleid van een onderwijsinstelling berust bij het betreffende bevoegd gezag. Het Participatiefonds beslist echter over de vraag of de (wachtgeld)kosten van een ontslag door het bevoegd gezag zelf, dan wel door de collectiviteit van de onderwijsinstellingen, verenigd in het fonds, gedragen zullen worden. Het fonds maakt daarbij gebruik van een instroomtoets, met behulp waarvan wordt bezien of een bevoegd gezag in redelijkheid al datgene heeft gedaan wat mogelijk is om een ontslag te voorkomen.

De instroomtoets vormt een belangrijke financiële incentive voor

onderwijsinstellingen om instroom in het wachtgeld te voorkomen. In het verslagjaar werden iets meer dan 2000 ontslagen bij het Participatiefonds voor de instroomtoets aangemeld. Circa 9% daarvan werd door het fonds als vermijdbaar aangemerkt, waardoor de kosten ten laste van het bevoegde gezag komen.

Voor diegenen die ondanks de instroomtoets toch werkloos worden heeft het Participatiefonds een (activerings-)beleid ontwikkeld dat erop is gericht dat betrokkenen op eigen kracht, dan wel met ondersteuning en begeleiding zo snel mogelijk weer een nieuwe betrekking vinden. Bij voorkeur binnen het onderwijs, maar mocht dat niet mogelijk zijn, dan in een andere sector. Uit evaluatieonderzoek blijkt (telkens weer) dat dit activeringsbeleid het gewenste effect sorteert.

Door de gunstige wachtgeldontwikkeling is ook het vermogen van het Participatiefonds gegroeid. Dit vermogen wordt deels gebruikt om terugkeer in het onderwijs te bevorderen waar het Participatiefonds niet zelfstandig actief kan zijn. Zo is met instemming van de minister van OCenW in 2000 een bedrag van f 10 mln aan het Vervangingsfonds geleend ten behoeve van de financiering van de zogenaamde arbo-convenanten in het primair en voortgezet onderwijs. Daarnaast zal het Participatiefonds vanaf 2001 30 miljoen gulden uitlenen aan het Vervangingsfonds voor verbetering van ARBO-zorg op de scholen. Voor 2001 wordt door het bestuur een dotatie overwogen van 35 miljoen gulden aan het Vervangingsfonds.

In het verslagjaar trof het Participatiefonds de voorbereidingen voor de voor het fonds relevante aspecten van de invoering van de WW (en de ZW) voor het overheids- en onderwijspersoneel per 1 januari 2001.

In de eerste plaats betrof dat het in stand houden van de verevenings-taak van het fonds. De invoering van de WW is gebaseerd op het eigen risicodragerschap van werkgevers voor de kosten van door hen veroorzaakte ontslagen. De wet biedt echter de mogelijkheid om bestaande financiële arrangementen (zoals het Participatiefonds) in stand te houden. En voor die optie is in het primair en voortgezet

onderwijs gekozen. In de tweede plaats is door sociale partners gebruik gemaakt van de wettelijke mogelijkheid tot "opting out". Dit komt er op neer dat niet de individuele onderwijsinstellingen, doch het Participatiefonds contracten afsluit met reïntegratie-bedrijven voor de reïntegratie van diegenen die werkloos zijn geworden in het onderwijs.

Sedert de oprichting van het fonds in 1995 is de situatie op de onderwijsarbeidsmarkt drastisch gewijzigd; hetzelfde kan worden gezegd van de voor het fonds relevante sociale wetgeving. Door voortdurend alert in te spelen op de zich wijzigende omstandigheden is het fonds in staat gebleken om zijn doelstelling, namelijk het zoveel mogelijk terugdringen van het aantal wachtgelders, te realiseren. Resultaten uit het verleden bieden geen garanties voor de toekomst. Zij sterken de sociale partners in het bestuur van het fonds echter wel in het vertrouwen dat het probleem van de wachtgeld-uitgaven, dat als een molensteen om de nek van het onderwijsveld hing, voorlopig tot het verleden behoort.

*dr. G.J. van der Top*  
*voorzitter bestuur*





SAMEN OPTREKKEN, IN  
ELKAARS KEUKEN MOGEN  
KIJKEN ZIJN FACTOREN OM  
VAN ELKAR TE KUNNEN  
LEREN. RUIM BAAN DUS VOOR  
INTERACTIE OP HET  
PERSONELE VLAK

INTERACTIE

# Kerncijfers

Het vijfde jaar Participatiefonds in kerncijfers

10

	ULTIMO 2000	ULTIMO 1999	ULTIMO 1998
<b>Deelnemers aangesloten bij het PF °):</b>			
<i>(aantallen volgens BRIN)</i>			
Bevoegde gezagsorganen	2.570	2.760	2.777
Onderwijsinstellingen	8.823	8.937	8.294
Onderwijsondersteunende instellingen	82	82	96
<b>Premiepercentages</b>			
<i>(wijzigingen steeds per 01/08, niet per 01/07)</i>			
Primair onderwijs (PO)	2,08	1,98	2,66
Voortgezet onderwijs (VO), incl. Centrale Diensten	4,15	4,33	4,77
OBD/WOV PO	2,37	2,24	2,66
<b>Premie-opbrengsten</b>			
<i>(x f 1.000.000,00)</i>			
Primair onderwijs (PO), incl. OBD/WOV PO	154,0	171,8	198,1
Voortgezet onderwijs (VO), incl. Centrale Diensten	218,8	224,9	215,4
<b>Totaal</b>	<b>372,8</b>	<b>396,7</b>	<b>413,5</b>

°) vlg. BRIN-bestand op peildatum

	ULTIMO	ULTIMO	ULTIMO
	2000	1999	1998
<b>Loonkosten USZO Groningen (wachtgeld en uitkeringen BWO)</b>			
<i>(x f 1.000.000,00)</i>			
Primair onderwijs (PO)	151,5	158,4	168,6
Voortgezet onderwijs (VO)	181,0	185,3	200,6
<b>Totaal</b>	<b>332,5</b>	<b>343,7</b>	<b>369,2</b>
<b>Loonkosten USZO Heerlen (suppletie-uitkeringen)</b>			
<i>(x f 1.000.000,00)</i>			
	22,6	30,3	35,6
<b>Verhaalbare uitkeringen i.v.m. negatief getoetste ontslagen</b>			
<i>(x f 1.000,00)</i>			
Primair onderwijs (PO)	6.624,6	1.790,0	494,5
Voortgezet onderwijs (VO)	2.803,5	1.133,0	(1.574,6)
<b>Totaal</b>	<b>9.428,1</b>	<b>2.923,0</b>	<b>(1.080,1)</b>

	31/12/00	31/12/99	31/12/98
<b>FINANCIEN</b>			
<i>(x f 1.000.000,00)</i>			
Reserves	124,8	89,0	59,4
Schulden	56,0	75,8	78,4
Solvabiliteitsratio (Eigen vermogen / Vreemd vermogen)	2,23	1,17	0,78
Middelen op korte termijn	170,8	164,8	137,8
Schulden op korte termijn	19,5	32,7	12,1
Current ratio	8,8	5,0	11,4



HET PARTICIPATIEFONDS  
WERKT AAN DE BEHEERSING  
VAN DE INSTROOM IN  
WACHTGELDREGELINGEN,  
ZOWEL DOOR FINANCIËLE  
IMPULSEN ALS DOOR  
IMPULSEN VAN DE  
FACTOR ARBEID.

INSTROOM

# Jaarrekening

## BALANS

PER 31 DECEMBER 2000

alle bedragen x f 1.000,00

Activa	31/12/00	31/12/99	Passiva	31/12/00	31/12/99
<b>Vlottende activa</b>			<b>Reserves</b>		
			Participatiefonds activiteiten	120.700	85.537
			Participatiefonds uitvoering	4.111	3.489
				<b>124.811</b>	<b>89.026</b>
<b>Langlopende vorderingen</b>					
Overige vorderingen	10.000	-			
<b>Kortlopende vorderingen</b>			<b>Langlopende schulden</b>		
Debiteuren	15.413	16.587	Solvabiliteitsbuffer	24.322	24.322
Vorderingen Min. OCenW	18.323	10.997	Schulden Min. OCenW	12.233	18.731
Overige vorderingen	2.523	6.391			
	<b>36.259</b>	<b>33.975</b>		<b>36.555</b>	<b>43.053</b>
<b>Liquide middelen</b>			<b>Kortlopende schulden</b>		
Rekening-courant ABP	123.372	120.973	Crediteuren	1.809	10.742
Deposito's u/g	11.153	8.860	Schulden Min. OCenW	839	839
Overige geldmiddelen	50	1.019	Overige schulden	16.820	21.1
	<b>134.575</b>	<b>130.852</b>		<b>19.468</b>	<b>32.748</b>
<b>Totaal</b>	<b>180.834</b>	<b>164.827</b>	<b>Totaal</b>	<b>180.834</b>	<b>164.827</b>

## REKENING VAN BATEN EN LASTEN

OVER DE PERIODE 1 JANUARI 2000 T/M 31 DECEMBER 2000

*alle bedragen x f 1.000,00*

14

	1 jan 2000 t/m 31 dec 2000	1 jan 1999 t/m 31 dec 1999
<b>OPBRENGSTEN</b>		
Premies	372.843	396.687
Overige opbrengsten	12.952	10.765
	<b>385.795</b>	<b>407.452</b>
<b>KOSTEN</b>	355.433	381.287
<b>Exploitatie-saldo</b>	<b>30.362</b>	<b>26.165</b>
<b>UITVOERINGS- EN OVERIGE APPARAATSKOSTEN</b>	(5.377)	(6.279)
<b>RENTEBATEN</b>	5.251	3.350
<b>OVERIGE BATEN/LASTEN</b>	5.549	6.392
<b>Resultaat</b>	<b>35.785</b>	<b>29.628</b>

## BALANS

PER 31 DECEMBER 2000

alle bedragen x 1.000,00 euro

Activa	31/12/00	31/12/99	Passiva	31/12/00	31/12/99
<b>Vlottende activa</b>			<b>Reserves</b>		
			Participatiefonds activiteiten	54.771	38.815
			Participatiefonds uitvoering	1.866	1.583
				<b>56.637</b>	<b>40.398</b>
<b>Langlopende vorderingen</b>					
Overige vorderingen	4.538	-			
<b>Kortlopende vorderingen</b>			<b>Langlopende schulden</b>		
Debiteuren	6.994	7.527	Solvabiliteitsbuffer	11.037	11.037
Vorderingen Min. OCenW	8.315	4.990	Schulden Min. OCenW	5.551	8.500
Overige vorderingen	1.145	2.900			
	<b>16.454</b>	<b>15.417</b>		<b>16.588</b>	<b>19.537</b>
<b>Liquide middelen</b>			<b>Kortlopende schulden</b>		
Rekening-courant ABP	55.984	54.895	Crediteuren	821	4.874
Deposito's u/g	5.061	4.021	Schulden Min. OCenW	381	381
Overige geldmiddelen	22	462	Overige schulden	7.632	9.605
	<b>61.067</b>	<b>59.378</b>		<b>8.834</b>	<b>14.860</b>
<b>Totaal</b>	<b>82.059</b>	<b>74.795</b>	<b>Totaal</b>	<b>82.059</b>	<b>74.795</b>

## REKENING VAN BATEN EN LASTEN

OVER DE PERIODE 1 JANUARI 2000 T/M 31 DECEMBER 2000

*alle bedragen x 1.000,00 euro*

16

	1 jan 2000 t/m 31 dec 2000	1 jan 1999 t/m 31 dec 1999
<b>OPBRENGSTEN</b>		
Premies	169.189	180.009
Overige opbrengsten	5.877	4.885
	<b>175.066</b>	<b>184.894</b>
<b>KOSTEN</b>	161.288	173.021
<b>Exploitatie-saldo</b>	<b>13.778</b>	<b>11.873</b>
<b>UITVOERINGS- EN OVERIGE APPARAATSKOSTEN</b>	(2.440)	(2.849)
<b>RENTEBATEN</b>	2.383	1.520
<b>OVERIGE BATEN/LASTEN</b>	2.518	2.901
<b>Resultaat</b>	<b>16.239</b>	<b>13.445</b>



## TOELICHTINGEN OP BALANS EN REKENING VAN BATEN EN LASTEN

### ACTIVITEITEN

Bij wet van 9 maart 1995 (Stb. 1995, 155) is het Participatiefonds ingesteld ter beheersing van de werkloosheidsuitkeringen en herplaatsingswachtgeld in het onderwijs. Als gevolg daarvan is op 25 oktober 1995 de Stichting Participatiefonds voor het Onderwijs, statutair gevestigd te Rotterdam, bij notariële akte opgericht.

De publiekrechtelijke verhouding tussen de Rijksoverheid en de Stichting Participatiefonds is nader uitgewerkt in het Besluit Participatiefonds van 14 juni 1996 (Stb. 1996, 384), terwijl de Staat der Nederlanden en de Stichting in onderhandeling zijn over een privaatrechtelijke overeenkomst met betrekking tot het beheer van het Participatiefonds.

De wet, het besluit en de overeenkomst duiden de taak van het Participatiefonds nader aan:

Het Participatiefonds waarborgt de kosten van werkloosheidsuitkeringen of herplaatsingswachtgeld ten behoeve van gewezen onderwijspersoneel.

### ALGEMENE GRONDSLAGEN VOOR DE OPSTELLING VAN DE JAARREKENING

De in deze toelichting genoemde bedragen luiden in duizenden guldens.

De jaarrekening is opgesteld op basis van historische kostprijzen. Tenzij bij het betreffende hoofd anders vermeld, zijn de activa en passiva opgenomen tegen nominale waarden.

Baten en lasten worden toegerekend aan het jaar waarop ze betrekking hebben. Baten worden slechts genomen voor zover zij op balansdatum zijn gerealiseerd. Lasten en risico's, die hun oorsprong vinden voor het einde van het verslagjaar, worden in acht genomen indien zij tijdens het opmaken van de jaarrekening bekend zijn geworden.

De balans en rekening van baten en lasten zijn tevens omgerekend in Euro; omrekening heeft plaatsgevonden naar de koers van 4 januari 2000.

## TOELICHTING OP DE BALANS

Activa

18

	31-12-2000	31-12-1999
VLOTTENDE ACTIVA		
<b>LANGLOPENDE VORDERINGEN</b>		
<b>Overige vorderingen</b>		
te vorderen van de Stichting Vervangingsfonds	10.000	-
<b>KORTLOPENDE VORDERINGEN</b>		
<b>Debiteuren</b>		
<i>Het saldo kan als volgt worden gespecificeerd:</i>		
Vorderingen inzake:		
premies Participatiefonds	537	(4.785)
wachtgelden PF-sector	14.876	21.372
<b>Totaal</b>	<b>15.413</b>	<b>16.587</b>
<b>Vorderingen Ministerie OCenW</b>		
Loonkosten negatief getoetste uitkeringen	18.323	10.997
<i>Het per ultimo 2000 vermelde bedrag bevat de negatief getoetsten over 1997 tot en met 2000.</i>		
<b>Overige vorderingen</b>		
<i>De samenstelling van de post overige vorderingen is als volgt:</i>		
afrekening LNV	-	6.128
interest	106	263
te vorderen ESF subsidie	2.417	-
<b>Totaal</b>	<b>2.523</b>	<b>6.391</b>

## LIQUIDE MIDDELEN

**Rekening-courant ABP**

Via deze rekening-courant vindt de, binnen het ABP centraal georganiseerde, in- en excasso met betrekking tot de activiteiten van het Participatiefonds plaats. De tegoeden zijn direct opeisbaar en zijn rentedragend.

**Deposito's u/g**

Dit betreft per ultimo 2000 drie deposito's; de rentevergoeding bedraagt 4,88 %.

	31-12-2000	31-12-1999
<b>Overige geldmiddelen</b>		
<i>De samenstelling van deze post is als volgt:</i>		
Postbankrekening inzake Participatiefonds	50	1.019

Het saldo op de vermelde Postbankrekening betreft het direct opeisbaar tegoed bij de Postbank N.V.

## Passiva

### RESERVES

#### Participatiefonds-activiteiten

Deze reserve betreft gereserveerd vermogen ter financiering van de participatiefonds-activiteiten. De reserve wordt gemuteerd met het aan de participatiefonds-activiteiten toe te rekenen resultaat over het boekjaar.

	2000	1999
<i>Het verloop van de reserve is als volgt:</i>		
Saldo begin boekjaar	85.537	56.226
Resultaat boekjaar	35.163	29.311
<b>Saldo einde boekjaar</b>	<b>120.700</b>	<b>85.537</b>

#### Participatiefonds uitvoering

Deze reserve betreft gereserveerd vermogen ter financiering van de participatiefonds uitvoering. De reserve wordt gemuteerd met het aan de participatiefonds uitvoering toe te rekenen resultaat over het boekjaar.

*Het verloop van de reserve is als volgt:*

Saldo begin boekjaar	3.489	3.172
Resultaat boekjaar	622	317
<b>Saldo einde boekjaar</b>	<b>4.111</b>	<b>3.489</b>

### LANGLOPENDE SCHULDEN

#### Solvabiliteitsbuffer

Door de Staat der Nederlanden is eenmalig een bedrag ter grootte van f 35.000.000,00 beschikbaar gesteld als buffer voor solvabiliteit of liquiditeit. Deze buffer dient afzonderlijk in de jaarrekening van het Participatiefonds tot uiting te komen, zoals vermeld in de beheersovereenkomst tussen het Ministerie van OCenW en de Stichting Participatiefonds voor het Onderwijs.

Een evenredig gedeelte van de solvabiliteitsbuffer wordt betrokken in de afrekening van de BVE- en LNV-sector.

#### Schulden Ministerie OCenW

Met het Ministerie van OCenW is overdracht aan het PF van de vorderingen op wachtgelders in de PF-sector per 31 december 1995 overeengekomen. Deze overeenstemming is vastgelegd in een overeenkomst tussen het Ministerie van OCenW en de Stichting Participatiefonds voor het Onderwijs. De termen van deze overeenkomst zijn:

- 1) OCenW heeft de vorderingen per ultimo 1995 van 36,1 mln in eigendom aan het PF overgedragen, waar tegenover het PF jegens OCenW een schuld heeft erkend tot hetzelfde bedrag. Dit bedrag wijkt af van de oorspronkelijke opgave in de jaarrekening over 1996, omdat achteraf een correctie heeft plaatsgevonden met betrekking tot nog niet verwerkte ontvangsten op vorderingen in december 1995. OCenW heeft deze schuld een langlopend karakter gegeven. Het PF heeft de lening in haar balans opgenomen met als tegenpost een bedrag van 36,1 mln debiteuren.*
- 2) Indien sprake is van niet invorderbare vorderingen zal de langlopende lening overeenkomstig worden afgeboekt. Het betreft hier alleen de vorderingen die tot en met 1995 zijn ontstaan.*
- 3) Indien de omvang van de uitstaande vorderingen, gemeten over een periode van 12 maanden substantieel terugloopt (ca. 5% van de uitstaande vorderingen), dan lost het PF het corresponderende deel van de lening af. Bij eventuele liquidatie van het PF wordt het restant van de lening opeisbaar.*

*A.g.v. het onder 3) gestelde dient nog een bedrag van 9,8 miljoen aan OCenW te worden terugbetaald.*

## KORTLOPENDE SCHULDEN

	2000	1999
<b>Crediteuren</b>		
<i>Het saldo kan als volgt worden gespecificeerd:</i>		
Schulden inzake:		
Declaratie suppletie-uitkeringen USZO Heerlen*	1.809	10.742
<b>Totaal</b>	<b>1.809</b>	<b>10.742</b>
<i>* Betreft 13e maand en eindafrekening BVE. De declaraties zijn eerst in 2001 ontvangen en afgewikkeld.</i>		
<b>Schulden Ministerie OCenW</b>		
Premie eigen personeel	-	-
Overig	839	839
<b>Totaal</b>	<b>839</b>	<b>839</b>
<b>Overige schulden</b>		
af te rekenen deel solvabiliteitsbuffer BVE- en LNV-sector	-	10.678
te betalen aan OCenW	9.756	12.562
verplichtingen afd B & S	-	225
afrekening BVE/ LNV (1)	5.682	6.268
afrekening suppletie	-	(8.732)
afrekening USZO Groningen	(3.233)	(7.326)
te betalen uitvoeringskosten via doorbelasting USZO	-	2.081
te betalen facturen inzake apparaatskosten (2)	4.615	5.402
overig	-	9
<b>Totaal</b>	<b>16.820</b>	<b>21.167</b>

AD (1):

Eindafrekening uittreden BVE en LNV.

AD (2):

Dit betreft overige facturen die betrekking hebben op 2000 maar die in 2001 zijn afgewikkeld..

## TOELICHTING OP DE REKENING VAN BATEN EN LASTEN

### OPBRENGSTEN

#### Premies

Voor boekjaar 2000 kan onderstaande verdeling per sector worden gemaakt :

Subsector	2000	1999
PO	153.971	171.782
VO	218.872	224.905
<b>Totaal</b>	<b>372.843</b>	<b>396.687</b>

#### Overige opbrengsten

Deze post kan als volgt worden gespecificeerd:

Subsidies Ministerie van OCenW inzake B & S activiteiten	12.952	10.765
--	--------	--------

### KOSTEN

Voor boekjaar 2000 kan onderstaande verdeling worden gemaakt.

	2000	1999
<b>Loonkosten USZO Heerlen</b>	<b>22.631</b>	<b>30.324</b>
<b>Loonkosten USZO Groningen:</b>		
Ministerie van OCenW PO	151.455	158.379
Ministerie van OCenW VO	180.992	185.277
Eindafrekening BVE/LNV	(1.933)	-
Negatief getoetsten PO	(6.625)	(1.790)
Negatief getoetsten VO	(2.803)	(1.133)
<b>Subtotaal</b>	<b>321.086</b>	<b>340.733</b>
<b>Programmakosten afdeling Bemiddeling en Scholing</b>	<b>11.716</b>	<b>10.230</b>
<b>Totaal</b>	<b>355.433</b>	<b>381.287</b>

	2000	1999
<b>Uitvoerings- en overige apparaatskosten</b>		
<i>Deze post kan als volgt gespecificeerd worden:</i>		
Totale uitvoeringskosten doorbelast via USZO (1)	1.633	2.081
Kosten instroomtoets	2.400	2.400
Advies- en proceskosten	87	113
Kosten Directie en Bestuursbureau (2)	468	376
Kosten Bestuur	87	117
Overige kosten	24	52
Kosten afdeling Bemiddeling en Scholing (3)	678	1.140
<b>Totaal</b>	<b>5.377</b>	<b>6.279</b>

*AD (1): Het betreft apparaatskosten voor de premie-administratie, financiële administratie en controle-activiteiten volgens een in 1996 vastgestelde en gefixeerde prijs.*

*AD (2) :*

Salarissen	144	130
Sociale lasten	10	12
Pensioenbijdragen	8	7
Overige personele kosten	10	15
Uitzendkrachten	4	4
Materiële kosten en bureaubehoeften	200	120
Overige kosten	92	88
<b>Totaal</b>	<b>468</b>	<b>376</b>

*AD (3) :*

Salarissen	419	407
Sociale lasten	30	38
Pensioenbijdragen	24	21
Overige personele kosten	25	62
Uitzendkrachten	14	9
Huisvestingskosten	103	125
Overgang B&S naar USZO	-	389
Controle- en advieskosten	-	10
Overige kosten	63	79
<b>Totaal</b>	<b>678</b>	<b>1.140</b>



	2000	1999
<b>Rentebaten</b>		
<i>Deze post kan als volgt worden gespecificeerd:</i>		
Rentebaten rekening-courant PF	4.801	3.145
Rentebaten werkkas PF	450	205
<b>Totaal</b>	<b>5.251</b>	<b>3.350</b>
<i>Dit betreft de rente-opbrengsten van de uitzettingen op de geldmarkt van de rekening-courant PF en de girorekening bij de Postbank N.V.</i>		
<b>Overige baten en lasten</b>		
<i>Deze post kan als volgt worden gespecificeerd:</i>		
Onttrokken aan premie-opbrengsten t.b.v. dekking apparaatskosten	4.200	5.100
Eurobijdrage OCenW	60	-
Subsidies Ministerie van OCenW inzake afdeling B & S-uitvoering	1.289	1.292
<b>Totaal</b>	<b>5.549</b>	<b>6.392</b>

## REKENING VAN BATEN EN LASTEN; REALISATIE VERSUS BEGROTING

OVER DE PERIODE 1 JANUARI 2000 T/M 31 DECEMBER 2000

*Alle bedragen x f 1.000,00*

26

	<b>Realisatie</b>	<b>Begroting</b>
	<b>1 jan 2000 t/m 31 dec 2000</b>	<b>1 jan 1999 t/m 31 dec 1999</b>
<b>OPBRENGSTEN</b>		
Premies	372.843	357.700
Overige opbrengsten	12.952	15.324
	<b>385.795</b>	<b>373.024</b>
<b>KOSTEN</b>	355.433	373.819
<b>Exploitatie-saldo</b>	<b>30.362</b>	<b>(795)</b>
<b>UITVOERINGS- EN OVERIGE APPARAATSKOSTEN</b>	(5.377)	(6.152)
<b>RENTEBATEN</b>	5.251	1.200
<b>OVERIGE BATEN/LASTEN</b>	5.549	5.600
<b>Resultaat</b>	<b>35.785</b>	<b>(147)</b>

## OVERIGE GEGEVENS

### **TOELICHTING OP DE FINANCIËLE POSITIE EN RELEVANTE ONTWIKKELINGEN DAARIN**

In de voedingsafpraak met de minister van OCenW zijn de wachtgeldbudgetten van het Participatiefonds vastgesteld voor de jaren 1998-2001. Deze wachtgeldbudgetten zijn bepalend voor de premiehoogte van het Participatiefonds. In 1998 zijn de voedingsafspraken uitgebreid met een allonge ter uitvoering van de in het regeerakkoord overeengekomen bezuinigingen. Op grond van deze allonge zijn de wachtgeldbudgetten verlaagd.

De ontwikkeling van de arbeidsmarkt was in 2000 echter zodanig dat de wachtgeldbudgetten groter waren dan de onmiddellijke behoefte aan wachtgelduitkeringen. Hoewel de premie-inkomsten in 2000 behoorlijk zijn afgenomen t.o.v. 1999 is er ook in 2000 een positief resultaat als gevolg van de geschetste ontwikkeling.



PROFESSIONELE  
PERSONEELSZORG IS EEN  
NOODZAKELIJKE VOORWAARDE  
OM GOED ONDERWIJS TE  
KUNNEN BIJEN.

PERSONEELSZORG

## ACCOUNTANTSVERKLARING

Accountants  
Deloitte & Touche  
Koning  
Prinsjesdijk 277  
3015 CA Rotterdam  
Telefoon 010 437 2127  
Telefax 010 437 1334

**Deloitte  
& Touche**

Tuist  
31 mei 2001

Stichting  
M. Honores R.E. RA  
01.10%

### Accountantsverklaring

#### Opdracht

Wij hebben de in dit rapport opgenomen jaarrekening 2000 van Stichting Participatiefonds voor het Onderwijs te Rotterdam gecontroleerd. De jaarrekening is opgesteld onder verantwoordelijkheid van de leiding van de stichting. Het is onze verantwoordelijkheid een accountantsverklaring inzake de jaarrekening te verstrekken.

#### Werkzaamheden

Onze controle is verricht overeenkomstig in Nederland algemeen aanvaarde richtlijnen met betrekking tot controleopdrachten. Volgens deze richtlijnen dient onze controle zodanig te worden gepland en uitgevoerd, dat een redelijke mate van zekerheid wordt verkregen dat de jaarrekening geen onjuistheden van materieel belang bevat. Een controle omvat onder meer een onderzoek door middel van beschouwingen van informatie ter onderbouwing van de bedragen en de toelichtingen in de jaarrekening. Tevens omvat een controle een beoordeling van de grondslagen voor financiële verslaggeving die bij het opmaken van de jaarrekening zijn toegepast en van belangrijke schattingen die de leiding van de stichting daarbij heeft gemaakt, alsmede een evaluatie van het algehele beeld van de jaarrekening. Wij zijn van mening dat onze controle een doorgelichte grondslag vormt voor ons oordeel.

#### Oordeel

Wij zijn van oordeel dat de jaarrekening een getrouw beeld geeft van de grootte en de samenstelling van het vermogen op 31 december 2000 en van het resultaat over 2000 in overeenstemming met in Nederland algemeen aanvaarde grondslagen voor financiële verslaggeving en voldoet aan de wettelijke bepalingen inzake de jaarrekening zoals opgenomen in Titel 9 Boek 2 BW.

*Deloitte & Touche Accountants*

Deloitte  
& Touche  
Ishimatsu

Deloitte & Touche Accountants van Rotterdam zijn een in België geïncorporeerd vennootschapsgoed

# Verlag van werkzaamheden 2000

## 1. INLEIDING

30

De kerntaken van het Participatiefonds zijn het beheer en het zoveel mogelijk terugdringen van de wachtgelduitgaven in het Primair en Voortgezet Onderwijs (PO en VO). In dit verslag van werkzaamheden wordt gerapporteerd over alle activiteiten die het fonds in 2000 heeft ondernomen om invulling te geven aan die doelstellingen.

In dit inleidende hoofdstuk wordt aangegeven welke instrumenten het Participatiefonds hiervoor ter beschikking staan. Tevens wordt de premiestelling van het fonds in ogenschouw genomen en komen het zelfstandig wachtgeldbeleid en de ontheffing van de verplichte aansluiting bij het fonds aan de orde.

In het verslagjaar wierp de invoering van de WW voor de overheids- en onderwijssector per 1-1-2001 zijn schaduw vooruit. Aan de consequenties van die operatie wordt in dit hoofdstuk aandacht besteed.

In de daarop volgende hoofdstukken (2 t/m 5) wordt gedetailleerd ingegaan op de verschillende beleidsinstrumenten die door het fonds worden ingezet. Hoofdstuk 6 handelt vervolgens over het beleid in het komende jaar (2001) en hoofdstuk 7 over het beheer en de administratieve organisatie. Tenslotte komen in hoofdstuk 8 en 9 respectievelijk het bezwaar en beroep en het bestuur en de interne organisatie van het fonds aan de orde.

### 1.1 INSTRUMENTEN

Onderwijsinstellingen in het PO en VO zijn in principe zelf verantwoordelijk voor de door hen veroorzaakte werkloosheidskosten, tenzij het Participatiefonds die kosten vergoedt.

Het Participatiefonds heft een premie van de onderwijsinstellingen ten behoeve van de financiering van de werkloosheidskosten die ten laste van het fonds komen.

Om te kunnen bepalen of het fonds tot vergoeding van deze kosten

over kan gaan dienen onderwijsinstellingen voorgenomen ontslagen aan te melden bij het Participatiefonds. Met behulp van de in de reglementen van het fonds uitgewerkte Instroomtoets wordt vervolgens bepaald of het fonds de kosten overneemt, dan wel dat deze ten laste blijven van de desbetreffende onderwijsinstelling. De instroomtoets is het belangrijkste preventieve instrument dat het fonds hanteert om werkloosheidskosten te voorkomen.

Daarnaast onderneemt het Participatiefonds verschillende activiteiten in het kader van personeels- en mobiliteitsbeleid om onderwijsinstellingen te ondersteunen in hun beleid om ontslagen zoveel mogelijk te voorkomen.

Ondanks de instroomtoets zal er altijd sprake zijn van instroom in het wachtgeld. In de afgelopen jaren heeft het fonds op het gebied van reïntegratie ("activering") van werklozen een sluitende aanpak ontwikkeld met als doel een zo groot mogelijke uitstroom uit het wachtgeld. Het beleid van het fonds dat gericht is op het opheffen van fricties op de arbeidsmarkt moet nadrukkelijk ook in dat kader worden gezien.

### 1.2 PREMIES

De premies worden per schooljaar per soort onderwijs vastgesteld. De premie wordt uitgedrukt in een percentage van het coördinatie-loon sociale verzekering van alle bij het bevoegd gezag in dienst zijnde personeelsleden (met uitzondering van de vervangers). Op de volgende pagina een overzicht betreffende de verschillende premie-percentages per schooljaar, met daarbij een specificatie waarbij zij opgemerkt dat de totale premie in de regel is opgebouwd uit een basispremie en een aanvullend verschuldigde premie. Deze aanvullende premie wordt uitsluitend betaald door bevoegde gezagsorganen die niet gekozen hebben voor deelname aan zelfstandig wachtgeldbeleid (zie ook hoofdstuk 1.4).

Schooljaar 1999-2000	basispremie	aanvullende premie	Korting	totale premie
Primair onderwijs	1,35	0,63		1,98
Voortgezet onderwijs	3,42	0,91		4,33
Schoolbegeleidingsdiensten	1,62	0,82	0,2	2,24
SLOA-instellingen	*			*
Centrale diensten	**			**

• Ten aanzien van de SLOA-instellingen is geen definitief premiepercentage vastgesteld. Voorlopig is bij de inning uitgegaan van een percentage van 4,33. In verband met de uittreding van deze instellingen per 1-1-2000 vindt nog een eindafrekening plaats.

• Ten aanzien van de Centrale diensten is de premie als volgt vastgesteld. Voor het administratieve personeel is de premie gelijk aan de premie voor het VO (= 4,33%). Voor personeel aangesteld op zogenaamde zorgformatie is de premie gelijk aan de premie voor het PO (= 1,98%).

Schooljaar 2000-2001	basispremie	aanvullende premie		totale premie
Primair onderwijs	1,35	0,73		2,08
Voortgezet onderwijs	3,18	0,97		4,15
Schoolbegeleidingsdiensten	2,37			2,37
Centrale diensten	**			**

• Ten aanzien van de Centrale diensten is de premie als volgt vastgesteld. Voor het administratieve personeel is de premie gelijk aan de premie voor het VO (= 4,15%). Voor personeel aangesteld op zogenaamde zorgformatie is de premie gelijk aan de premie voor het PO (= 2,08%).

De verwerking van de premie vindt grotendeels automatisch plaats via het CASO-systeem.

Ten aanzien van de premie zij nog opgemerkt dat het bestuur van het Participatiefonds besloten heeft voor het schooljaar 1999-2000 over te gaan tot een gedeeltelijke restitutie voor wat betreft het Voortgezet Onderwijs. Deze restitutie heeft plaatsgevonden in twee termijnen en in totaal was hiermee een bedrag van ongeveer 10 miljoen mee gemoeid.

### 1.3 GEMOEDSBEZWAARDEN

Alle bevoegde gezagsorganen in het PO en VO zijn bij wet verplicht aangesloten bij het Participatiefonds. Van de verplichte aansluiting bij het Participatiefonds kan de Minister van Onderwijs, Cultuur en Wetenschappen op verzoek van het bevoegd gezag ontheffing verlenen op grond van bezwaren van godsdienstige of levensbeschouwelijke aard. De ontheffing wordt slechts verleend indien het bevoegd gezag aantoonde dat een afdoende andere voorziening is getroffen met betrekking tot de kosten van werkloosheidsuitkeringen of herplaatsingswachtgelden. In het verslagjaar gold deze ontheffing 25 bevoegde gezagsorganen.

### 1.4 ZELFSTANDIG WACHTGELDBELEID

Enkele jaren geleden werd in de reglementen de mogelijkheid opgenomen dat bevoegde gezagsorganen konden opteren voor het zogenaamde zelfstandig wachtgeldbeleid. Dit hield in dat voorgenomen ontslagen niet langer voor de instroomtoets van het Participatiefonds hoefden te worden aangemeld. Daar tegenover stond dat het desbetreffende bevoegde gezag zelf de uitkeringskosten diende te dragen. Aan het fonds hoefde nog slechts de basispremie te worden voldaan.

In het jaarverslag over 1999 is aangegeven dat de inschrijving voor deelname aan zelfstandig wachtgeldbeleid met ingang van het schooljaar 1999-2000 is gesloten. Aan de schoolbesturen die al een zelfstandig wachtgeldbeleid deelnamen is een tweetal keuzevarianten voor een overgangsregeling voorgelegd.

#### 1. Beëindiging deelname

Dit betekent dat het bevoegd gezag per 1 januari 2001 geen deelnemer meer is aan het zelfstandig wachtgeldbeleid. Vanaf die datum is het bevoegd gezag aan het Participatiefonds de basispremie en de aanvullende premie verschuldigd en kan het ontslagmeldingen op basis van ontslagen per of na 1 januari 2001 voor toetsing aan het Participatiefonds voorleggen.

#### 2. Voortzetting zelfstandig wachtgeldbeleid

De mogelijkheid te kiezen voor continuering van het zelfstandig wachtgeldbeleid onder de huidige voorwaarden. Mocht toekomstige (onderwijswetgeving) het aanbieden van zelfstandig wachtgeldbeleid in zijn huidige vorm onmogelijk maken, dan wordt het zelfstandig wachtgeldbeleid alsdan beëindigd en kan het bevoegd gezag vanaf dat moment zijn ontslagmeldingen op basis van ontslagen na de datum van beëindiging van het zelfstandig wachtgeldbeleid voor toetsing aan het Participatiefonds voorleggen.

Met de BWGS en de zeven Reformatorische scholen voor Voortgezet Onderwijs is een nieuwe overeenkomst gesloten die inhoudelijk gelijk is aan keuzemogelijkheid 2. Van de overige acht deelnemers is de keuze nog niet bekend.

### 1.5 DE OOW-OPERATIE

In de loop van 2000 werd duidelijk dat de OOW-operatie (overheids-personeel onder de werknemersverzekeringen) op 1-1-2001 zou worden afgerond met de invoering van de WW en de ZW voor het overheids-personeel.

Voor het Participatiefonds waren daarbij twee aspecten van bijzonder belang.

In de eerste plaats betrof dat het eigen risico-dragerschap van werkgevers met betrekking tot de (wettelijke) uitkeringskosten bij werkloosheid. Dat eigen risico-dragerschap zou ook gaan gelden voor werkgevers in het onderwijs, waarmee de vereveningstaak van het Participatiefonds op losse schroeven zou komen te staan. De aanpassingswet OOW bood echter de mogelijkheid om bestaande financiële vereveningsconstructies (zoals het Participatiefonds) ook voor de WW te continueren. Daartoe werd in het najaar besloten.

In de tweede plaats zou het opdrachtgeverschap voor reïntegratie-activiteiten per 1-1-2001 in handen komen te liggen van het LISV, waar dat voorheen bij het Participatiefonds berustte.

Deze wijziging werd door sociale partners als onwenselijk beschouwd, temeer daar het in de lijn der verwachtingen lag dat het opdrachtgeverschap voor reïntegratie per 1-1-2002 weer in handen zou komen te liggen van sociale partners (op branche-niveau dan wel op het niveau van de individuele werkgever). Door sociale partners in PO en VO werd er dan ook voor gekozen om gebruik te maken van de zogenaamde "opting out" constructie en aan het LISV te verzoeken om het opdrachtgeverschap voor reïntegratie bij het Participatiefonds te laten. (Door het LISV werd dat verzoek begin 2001 gehonoreerd)



## 2. INSTROOMBEPERKING

### 2.1 INSTROOMTOETS

#### 2.1.1 Reglementen Participatiefonds

In de verscheidene onderwijswetten is vastgelegd dat het Participatiefonds regels kan stellen, ten einde te bepalen onder welke voorwaarden een verzoek tot vergoeding van de ontsluitkosten wordt gehonoreerd. Deze regels worden door het Bestuur van de Stichting Participatiefonds per schooljaar en per onderwijssoort vastgelegd in een reglement.

Bij de instroomtoets zoals die in de reglementen is omschreven, ligt de nadruk op het voorkomen van instroom in de werkloosheidsregelingen. Het bestuur van het Participatiefonds richt zich bij de beoordeling van een vergoedingsverzoek op de vraag of het bevoegd gezag in redelijkheid alles in het werk heeft gesteld om het ontslag en de werkloosheid te voorkomen.

De invoering van de Wet op de Expertisecentra (WEC) is aanleiding geweest om met ingang van het schooljaar 1999/2000 voor de instellingen die onder deze wet ressorteren een apart reglement op te stellen. Aangezien deze onderwijssoort in feite een afgeleide is van het primair onderwijs, is er nauwelijks een verschil met het reglement voor het PO.

De consequentie van de invoering van de Wet op het Primair Onderwijs (WPO) en de Wet op het Voortgezet Onderwijs, deel II (WVO II) is, dat ontslagen bij instellingen voor speciaal onderwijs die onder de WPO vallen op basis van het Reglement voor het PO worden behandeld; ontslagen bij instellingen voor speciaal onderwijs die onder de WVO II vallen worden behandeld op basis van het Reglement voor het VO.

In het verslagjaar zijn de onderstaande reglementen van toepassing geweest:

Reglement Participatiefonds voor het Primair Onderwijs voor het schooljaar 1999/2000 en 2000/2001.

Reglement Participatiefonds voor het Voortgezet Onderwijs voor het schooljaar 1999/2000 en 2000/2001.

Reglement Participatiefonds voor de Expertisecentra voor het schooljaar 1999/2000 en 2000/2001

Reglement Participatiefonds voor de Schoolbegeleidingsdiensten en SLOA-instellingen voor het schooljaar 1999/2000.

Reglement Participatiefonds voor de Schoolbegeleidingsdiensten voor het schooljaar 2000/2001

Op 20 september 1999 hebben het Ministerie van Onderwijs, Cultuur en Wetenschappen en de SLOA-instellingen een Raamovereenkomst afgesloten, waarin onder andere is bepaald dat de (al bestaande of toekomstige) wachtgeldkosten van wachtgelders van de SLOA-instellingen ten laste van de SLOA-instellingen zelf komen. Als gevolg hiervan worden de Reglementen Participatiefonds voor de Schoolbegeleidingsdiensten en de SLOA-instellingen voor de schooljaren 1999/2000 en 2000/2001 met ingang van 1 januari 1999 buiten toepassing gelaten voor de SLOA-instellingen.

In de reglementen 2000/2001 is ten opzichte van de reglementen 1999/2000 een aantal verschillen op te merken. Dit is onder andere het gevolg van de redactionele aanpassing die de reglementen hebben ondergaan. In voorgaande jaren werden de reglementen van het voorgaande jaar als uitgangspunt genomen en werden de teksten op basis van de bestuursbeslissingen aangepast. De teksten van de reglementen 2000/2001 zijn echter helemaal opnieuw geformuleerd. Dit heeft als resultaat dat het geheel een leesbaar reglement is geworden, waardoor de structuur van de instroomtoets is verduidelijkt en toegankelijker is gemaakt en waaruit duidelijk opgemaakt kan worden wanneer een vergoedingsverzoek wordt toegewezen of afgewezen. Dit heeft in ieder geval geleid tot de hieronder genoemde redactionele wijzigingen.

Artikel 3 en artikel 13 zijn samengevoegd tot artikel 3. In dit artikel worden nu alle termijnen genoemd die op de instroomtoets van toepassing zijn.

Artikel 5 geeft een gestructureerde beschrijving van de wijze waarop een in dit artikel genoemd ontslag onderbouwd en getoetst dient te worden. Met de nieuwe opzet zijn de verschillende situaties meer inzichtelijk gemaakt.

In artikel 8 zijn de verschillende soorten kwalitatieve fricties uiteengezet en is aangegeven welke gegevens voor de beoordeling van ieder soort ontslag noodzakelijk zijn.

In artikel 11 van de Reglementen PO, VO en Expertisecentra worden de verschillende ontslagmomenten apart behandeld zodat per moment duidelijk is met welke gegevens de melding dient te worden onderbouwd.

Daarnaast is een verduidelijking aangebracht in artikel 1. De begripsbepaling voor 'eigen beleid' aangepast en de begripsbepaling voor 'andere gronden' is toegevoegd. Hiermee is aangesloten op uitspraken die de Raad van State in het kader van de instroomtoets heeft gedaan en waarin een duidelijke en eenduidige invulling aan deze begrippen is gegeven.

Tot slot is in artikel 4 een ander onderscheid aangebracht tussen de verschillende categorieën van de inspanningsverplichting. Voor wat betreft de herplaatsing van betrokkene is een onderscheid gemaakt naar herplaatsing binnen het bevoegd gezag en herplaatsing bij een ander bevoegd gezag dan wel buiten het onderwijs. Ook is het aantal te ondernemen activiteiten toegenomen.

In de Reglementen PO en Expertisecentra zijn de artikelen in verband met LIO gehandhaafd. De reden hiervoor is dat wetgeving omtrent LIO nog in ontwerp was.

### **2.1.2 De instroomtoets in 2000 in cijfers**

**Overzicht 1** geeft het totaal aantal meldingen uit vaste dienst aan dat betrekking heeft op het kalenderjaar 2000.

**Overzicht 2** geeft het totaal aantal meldingen uit tijdelijke dienst aan dat betrekking heeft op het kalenderjaar 2000.

**De overzichten 3 en 4** geven de onderverdeling aan van de meldingen die zijn gedaan op basis van artikel 9 van de Reglementen Participatiefonds, ook nu weer onderverdeeld in vaste en tijdelijke dienst.

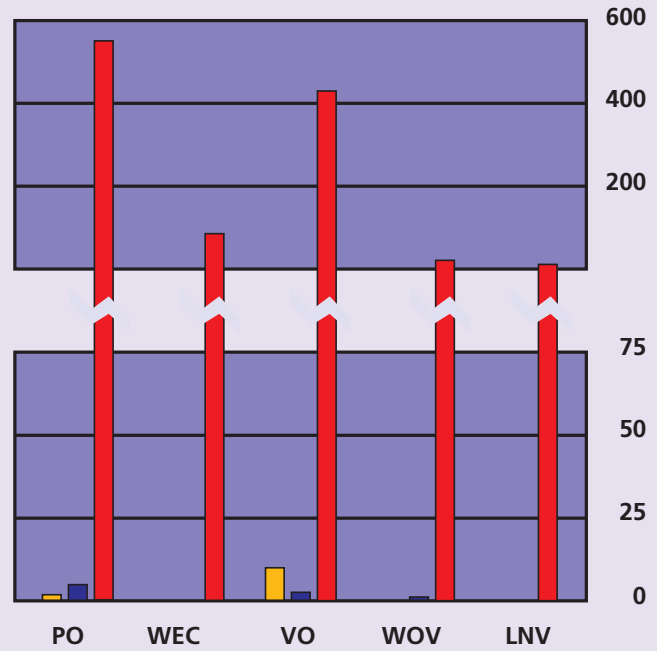
**De overzichten 5 en 6** geven de status behandeling aan van respectievelijk de ontslagen uit vaste dienst en de ontslagen uit tijdelijke dienst.

**De overzichten 7 en 8** geven ook de status behandeling aan, maar dan in FRE'S of UREN.

Overzicht 1

ONTSLAGEN UIT VASTE DIENST  
In aantallen personen

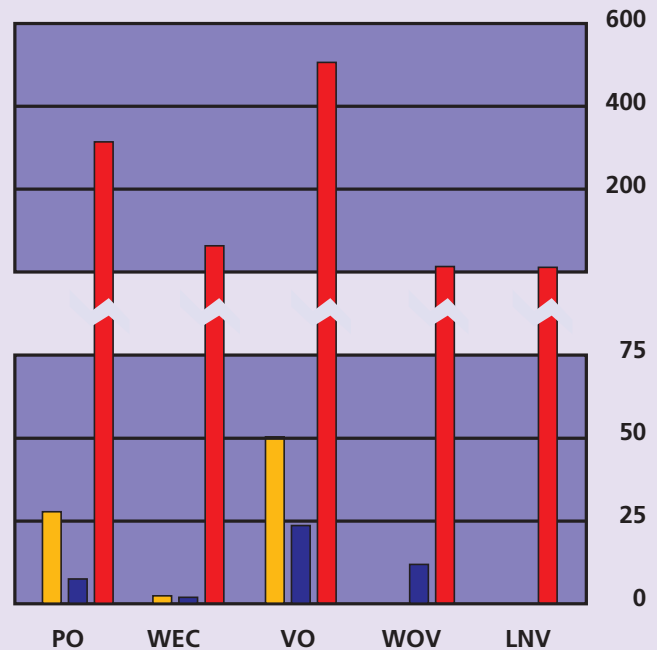
		PO	WEC	VO	WOV	LNV	Totaal
Artikel 7	●	2	-	9	-	-	11
Artikel 8	●	6	-	2	1	-	9
Artikel 9	●	577	74	418	9	3	1081
Artikel 11	●	-	-	-	-	-	-
Artikel 12	●	-	-	-	-	-	-
<b>TOTAAL</b>		<b>585</b>	<b>74</b>	<b>429</b>	<b>10</b>	<b>3</b>	<b>1101</b>



Overzicht 2

ONTSLAGEN UIT TIJDELIJKE DIENST  
In aantallen personen

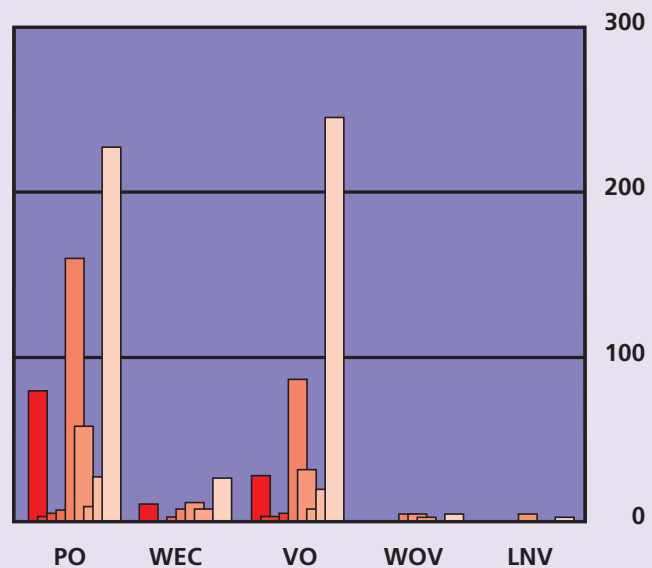
		PO	WEC	VO	WOV	LNV	Totaal
Artikel 7	●	31	4	50	-	-	85
Artikel 8	●	17	2	24	11	-	54
Artikel 9	●	278	69	516	4	3	870
Artikel 11	●	-	-	-	-	-	-
Artikel 12	●	-	-	-	-	-	-
<b>TOTAAL</b>		<b>326</b>	<b>75</b>	<b>590</b>	<b>15</b>	<b>3</b>	<b>1009</b>



Overzicht 3

**ONTSLAGEN UIT VASTE DIENST**  
*In aantallen personen*

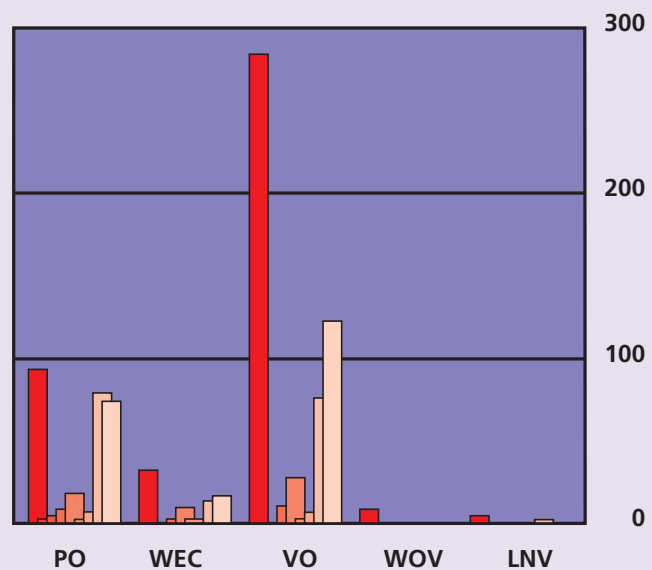
		PO	WEC	VO	WOV	LNV	Totaal
Artikel 9a	●	86	13	30	-	-	129
Artikel 9b	●	2	-	2	-	-	4
Artikel 9c	●	3	-	-	-	-	3
Artikel 9d	●	4	1	3	-	-	8
Artikel 9e	●	162	11	81	3	-	257
Artikel 9f	●	59	14	36	3	2	114
Artikel 9g	●	7	5	5	-	-	17
Artikel 9h	○	27	-	20	1	-	48
Artikel 9i	○	227	30	241	2	1	501
Artikel 9j	○	-	-	-	-	-	-
<b>TOTAAL</b>		<b>577</b>	<b>74</b>	<b>418</b>	<b>9</b>	<b>3</b>	<b>1081</b>



Overzicht 4

**ONTSLAGEN UIT TIJDELIJKE DIENST**  
*In aantallen personen*

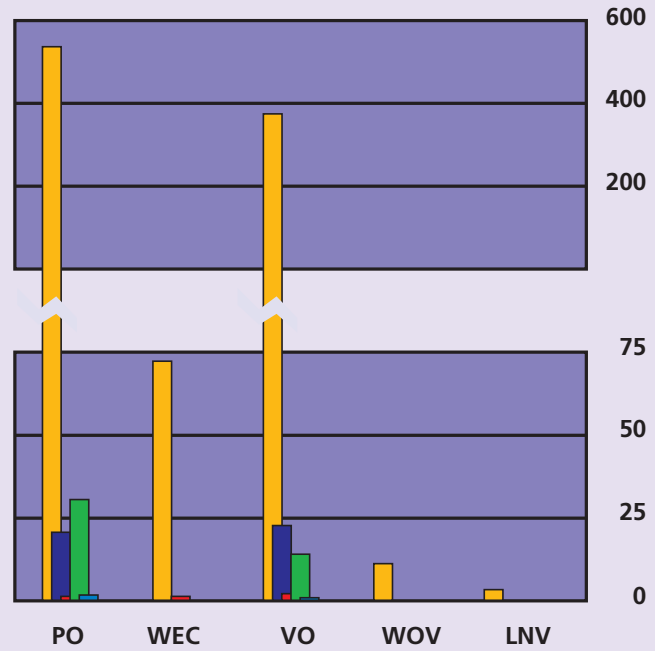
		PO	WEC	VO	WOV	LNV	Totaal
<b>Artikel 9a</b>	●	<b>92</b>	<b>36</b>	<b>282</b>	<b>4</b>	<b>2</b>	<b>416</b>
<b>Artikel 9b</b>	●	<b>1</b>	-	-	-	-	<b>1</b>
<b>Artikel 9c</b>	●	<b>2</b>	-	-	-	-	<b>2</b>
<b>Artikel 9d</b>	●	<b>4</b>	<b>1</b>	<b>5</b>	-	-	<b>10</b>
<b>Artikel 9e</b>	●	<b>16</b>	<b>6</b>	<b>24</b>	-	-	<b>46</b>
<b>Artikel 9f</b>	●	<b>1</b>	<b>1</b>	<b>1</b>	-	-	<b>3</b>
<b>Artikel 9g</b>	●	<b>7</b>	-	<b>3</b>	-	-	<b>10</b>
<b>Artikel 9h</b>	○	<b>79</b>	<b>11</b>	<b>74</b>	-	<b>1</b>	<b>165</b>
<b>Artikel 9i</b>	○	<b>68</b>	<b>14</b>	<b>126</b>	-	-	<b>208</b>
<b>artikel 9j</b>	○	<b>8</b>	-	<b>1</b>	-	-	<b>9</b>
<b>TOTAAL</b>		<b>27869</b>	<b>516</b>	<b>4</b>	<b>3</b>	<b>870</b>	



Overzicht 5

**VASTE DIENST**  
*In aantallen personen*

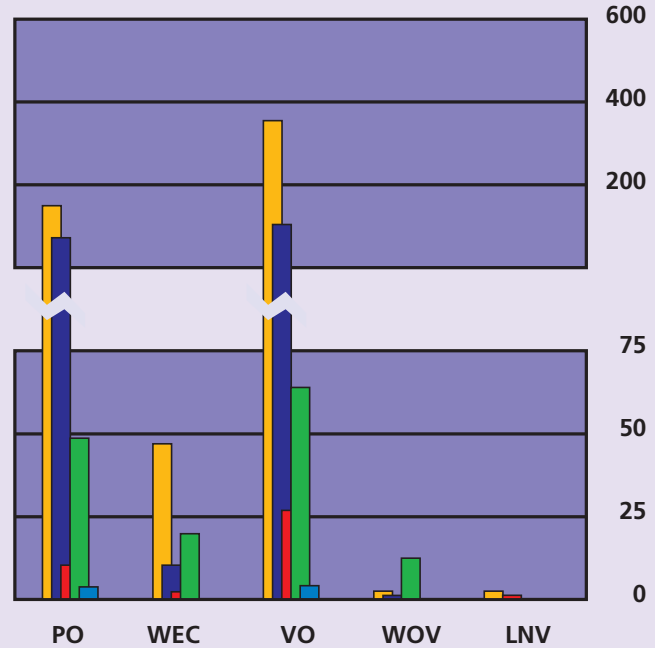
		PO	WEC	VO	WOV	LNV	Totaal
<b>Totaal</b>		<b>585</b>	<b>74</b>	<b>429</b>	<b>10</b>	<b>3</b>	<b>1101</b>
Kennisgeving	●	530	73	389	10	3	1005
Vermijdbaar	●	21	-	23	-	-	44
Ingetrokken	●	1	1	3	-	-	5
<b>Afgedaan</b>		<b>552</b>	<b>74</b>	<b>415</b>	<b>10</b>	<b>3</b>	<b>1054</b>
In behandeling	●	31	-	13	-	-	44
Onvolledig	●	2	-	1	-	-	3
<b>Werkvoorraad</b>		<b>33</b>	<b>-</b>	<b>14</b>	<b>-</b>	<b>-</b>	<b>47</b>



Overzicht 6

**TIJDELIJKE DIENST**  
*In aantallen personen*

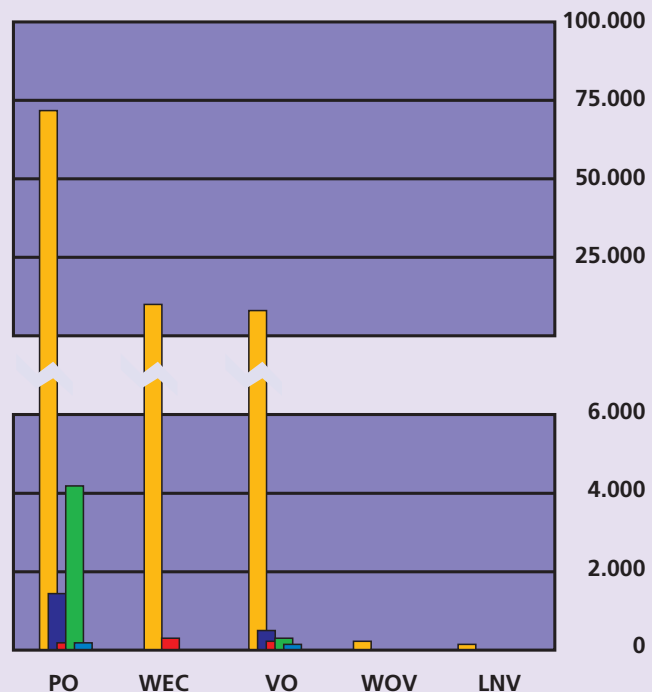
		PO	WEC	VO	WOV	LNV	Totaal
<b>Totaal</b>		<b>326</b>	<b>75</b>	<b>590</b>	<b>15</b>	<b>3</b>	<b>1009</b>
Kennisgeving	●	173	43	343	2	2	563
Vermijdbaar	●	89	11	151	1	-	252
Ingetrokken	●	10	2	26	-	1	39
<b>Afgedaan</b>		<b>272</b>	<b>56</b>	<b>520</b>	<b>3</b>	<b>3</b>	<b>854</b>
In behandeling	●	49	19	65	12	-	145
Onvolledig	●	5	-	5	-	-	10
<b>Werkvoorraad</b>		<b>54</b>	<b>19</b>	<b>70</b>	<b>12</b>	<b>-</b>	<b>155</b>



Overzicht 7

VASTE DIENST  
In aantallen personen

		PO	WEC	VO	WOV	LNV	
		(fre's)	(fre's)	(uren)	(uren)	(uren)	
<b>Totaal</b>		<b>77697</b>	<b>10833</b>	<b>11012</b>	<b>270</b>	<b>93</b>	
Kennisgeving	●	72049	10705	9925	270	93	492
Vermijdbaar	●	1409	-	565	-	-	
Ingetrokken	●	9	128	97	-	-	
<b>Afgedaan</b>		<b>73467</b>	<b>10833</b>	<b>10587</b>	<b>270</b>	<b>93</b>	
In behandeling	●	4129	-	388	-	-	
Onvolledig	●	101	-	37	-	-	
<b>Werkvoorraad</b>		<b>4230</b>	<b>-</b>	<b>425</b>	<b>-</b>	<b>-</b>	

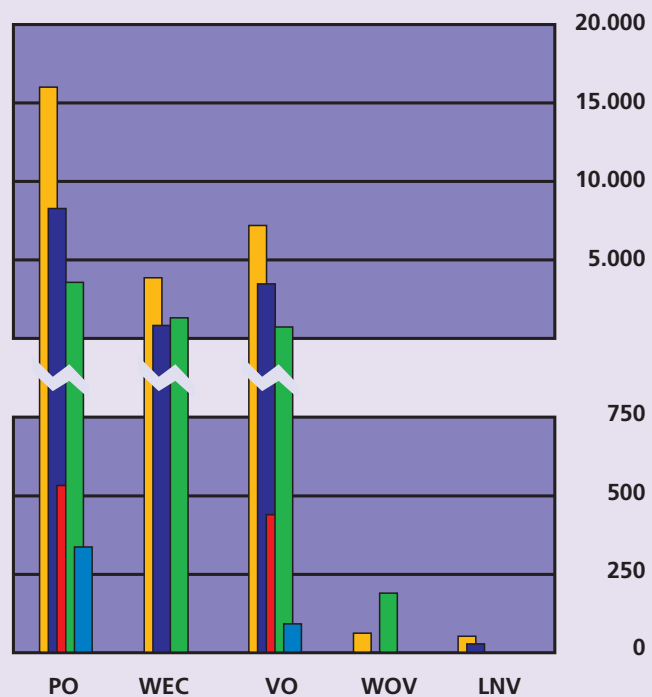


38

Overzicht 8

TIJDELIJKE DIENST  
In aantallen personen

		PO	WEC	VO	WOV	LNV	
		(fre's)	(fre's)	(uren)	(uren)	(uren)	
<b>Totaal</b>		<b>29025</b>	<b>7622</b>	<b>11995</b>	<b>246</b>	<b>75</b>	
Kennisgeving	●	16557	4461	7165	62	57	
Vermijdbaar	●	7823	934	3005	-	18	
Ingetrokken	●	535	0	435	-	-	
<b>Afgedaan</b>		<b>24915</b>	<b>5395</b>	<b>10605</b>	<b>62</b>	<b>75</b>	
In behandeling	●	3804	2227	1303	184	-	
Onvolledig	●	306	-	87	-	-	
<b>Werkvoorraad</b>		<b>4110</b>	<b>2227</b>	<b>1390</b>	<b>184</b>	<b>-</b>	



### **2.1.3 Monitor instroomtoets schooljaar 1999-2000**

Jaarlijks laat het Participatiefonds een onderzoek verrichten naar het bereik en het rendement van de instroomtoets.

De belangrijkste resultaten van de monitor over het schooljaar 1999-2000 worden hieronder samengevat

#### *De uitkomsten van de monitor instroomtoets 1999-2000:*

##### **Wachtgeldinstroom 1999-2000**

In het schooljaar 1999-2000 zijn van de bij het Participatiefonds aangesloten besturen in totaal 3461 personen het wachtgeld ingestroomd. 59% van deze instroom hangt samen met "einde vervanging". De sector VO neemt relatief gezien het grootste deel (54%) van de wachtgeldinstroom voor rekening waarvan het ontslag tevens gemeld werd bij het Participatiefonds.

##### **Aard dienstverband van de wachtgeldinstroom**

De wachtgeldinstroom vanuit een tijdelijke dienstbetrekking is ten opzichte van de 19% in het schooljaar 1998-1999 in 1999-2000 licht toegenomen naar 24%. De instroom vanuit de tijdelijke vervanging is onveranderd hoog met 59%. In absolute aantallen is er weliswaar sprake van een daling, maar omdat de totale instroom nog steeds is gedaald is het relatieve belang van deze categorie hoog.

##### **Omvang bestuur**

Uit de monitor blijkt dat de omvang van besturen geen factor is die de hoogte van de wachtgeldinstroom beïnvloedt.

##### **Aantal ontslagmeldingen**

In het schooljaar 1999-2000 zijn bij de uitvoeringsorganisatie Participatiefonds in totaal 2141 ontslagmeldingen binnengekomen. In vergelijking met het schooljaar 1998-1999 is het aantal ontslagmeldingen uit tijdelijke dienst toegenomen van 963 naar 1172. De verhouding van ontslag uit tijdelijke en vaste dienst is daarmee terug op het niveau van het schooljaar 1997-1998. Het aantal meldingen uit vaste dienst kent sinds het schooljaar 1997-1998 een dalende lijn, en is afgenomen tot 969 meldingen. In het schooljaar 1999-2000 is vaker ontslag gemeld uit tijdelijke dienst (55%).

##### **Ontslagreden van de meldingen**

De belangrijkste reden van ontslag is artikel 9 "overige redenen": 79% van de meldingen uit tijdelijke dienst kent deze ontslagreden; bij de meldingen uit vaste dienst ligt dit percentage hoger, namelijk 97%. Binnen artikel 9 is er een groot verschil waar het ontslag uit vaste of tijdelijke dienst betreft. Van het ontslag uit vaste dienst vindt bijna de helft plaats op eigen verzoek terwijl van degenen die uit tijdelijke dienst worden ontslagen de helft als ongeschikt/onbekwaam wordt bestempeld.

##### **Beoordeling van de ontslagmeldingen**

Van alle ontslagmeldingen is 83% (1769 meldingen) als onvermijdbaar beoordeeld en 9% (200 meldingen) als vermijdbaar. Het aantal vermijdbare ontslagen neemt relatief gezien licht toe. De ontslagpraktijk van scholen ontwikkelt zich, ondanks deze lichte toename, toch in positieve zin, wat mede als effect van de instroomtoets mag worden gezien.

Opmerkelijk is dat van de als onvermijdbaar beoordeelde ontslagmeldingen 55% toch niet het wachtgeld instroomt terwijl van de als vermijdbaar beoordeelde ontslagmeldingen 59% toch wel het wachtgeld instroomt. In de laatstgenoemde categorie is opvallend dat 40% (= 44 personen) van de als vermijdbaar beoordeelde ontslagmeldingen toch het wachtgeld instroomt vanuit een betrekking bij gemeentelijk / openbare besturen.

Van de beoordeelde meldingen is in totaal 33% afkomstig van gemeentelijk / openbare besturen, 22% van PC-scholen, 18% van de RK-scholen en 10% van algemeen bijzondere scholen.

##### **Bereik instroomtoets**

Met de ontslagmeldingen die ter beoordeling aan de instroomtoets zijn voorgelegd is een ontslagvolume van 1284 fte gemoeid. Dit wordt het directe bereik van de toets genoemd. Het directe bereik loopt in vergelijking met voorgaande jaren terug hetgeen niet vreemd is gelet op de krappe onderwijsarbeidsmarkt.

##### **Rendement instroomtoets**

In de monitor wordt het rendement van de instroomtoets vastgesteld aan de hand van de vraag of de toets gedaan heeft wat die moet doen en wat zonder die toets niet was gebeurd. Het gaat hierbij dus niet om het financiële rendement, maar om de vraag of de toets achteraf gezien wel of niet noodzakelijk is geweest. De conclusie luidt dat het rendement van de toets een kleine 50% is.

*Conclusies uit de monitor 1999-2000*

Hoewel de instroomtoets op een afnemend deel van de wachtgeldinstroom en op een afnemend deel van de ingediende ontslagmeldingen van invloed is, staat buiten kijf dat de "opbrengsten" van de instroomtoets de kosten ruim overtreffen. Uit een over het schooljaar 1998-1999 gehouden enquête blijkt dat door de preventieve werking van de instroomtoets in dat jaar 18 miljoen gulden werd bespaard. Geïndexeerd naar het schooljaar 1999-2000 kan worden gesproken van een bedrag van 16 miljoen gulden. Daarnaast is er nog de directe besparing door de instroomtoets die ongeveer f 2.500.000,- oplevert (ontslagomvang van de vermijdbare ontslagmeldingen – gemiddelde wachtgeldduur van de uitkering – gemiddelde wachtgelduitkering voor PO en VO). Hierbij dient echter bedacht te worden dat met de administratieve kosten die schoolbesturen hebben in het kader van de instroomtoets geen rekening is gehouden.

Wat als één van de opmerkelijkste zaken uit de monitor naar voren komt, is het hoge percentage als vermijdbaar beoordeelde ontslagmeldingen dat toch het wachtgeld instroomt (59%). Men zou hier een lager percentage verwachten. De reden daarvan is bij het Participatiefonds niet bekend.



### 3. UITSTROOMBEVORDERING

Het activerend arbeidsmarktbeleid van het Participatiefonds bestaat uit het activeringsbeleid en het beleid gericht op opheffen van fricties op de arbeidsmarkt. Beleid gericht op het opheffen van fricties op de arbeidsmarkt wordt toegelicht in hoofdstuk 4.

Hieronder volgt in paragraaf 3.1 eerst het verslag van het verloop van het activeringsbeleid in het verslagjaar. Daarna wordt in paragraaf 3.2 de evaluatie van het activeringsbeleid toegelicht die in het verslagjaar plaatsvond.

#### 3.1 ACTIVERINGSBELEID

Het Participatiefonds heeft een sluitende aanpak ontwikkeld die erop is gericht dat wachtgelders zo snel mogelijk weer aan de slag komen. Abp Reïntegratie voert dat beleid uit in opdracht van het Participatiefonds.

Het vroegste aangrijpingspunt van deze aanpak wordt gevormd door de voormelding in het geval dat concreet ontslag dreigt. Vervolgens richt het (activerings)beleid zich op diegenen die (desondanks) toch nieuw in de uitkeringsregeling stromen. Het sluitstuk van het activeringsbeleid wordt gevormd door activiteiten ten behoeve van de harde kern van deelnemers uit het activeringsbeleid en diegenen die langer dan 4 jaar in het wachtgeld zitten (via spontane melding en van vóór 1 juli 1995), vormgegeven via het concept van de sluitende aanpak.

Ondersteunend aan het activeringsbeleid biedt het Participatiefonds de mogelijkheid om voor niet direct bemiddelbare wachtgelders (fase 2) en moeilijk bemiddelbare wachtgelders (fase 3) uit de bovenstaande doelgroepen aanbodversterkende trajecten in te zetten. Tevens worden, waar mogelijk, toeleidingstrajecten ingezet voor diegenen die niet met behulp van het instrumentarium van Arbeidsvoorziening zijn te plaatsen in een baan (fase 4).

#### 3.1.1 Ontwikkelingen in het verslagjaar

De dalende instroom van deelnemers aan het activeringsbeleid die zich in 1999 aftekende zet zich sterk voort in 2000.

Ten opzichte van 1999 is het deelnemersbestand in 2000 met 22%

afgenomen. Dit als gevolg van lagere instroom (-/- 20% t.o.v. 1999) en tegelijkertijd hogere uitstroom. De belangrijkste verklarende factor hiervoor is een krappe arbeidsmarkt voor onderwijspersoneel in combinatie met het activeringsbeleid.

Het aantal voormeldingen in 2000 (1238) valt 9% lager uit dan in 1999 (1366).

In 2000 zijn de reïntegratie activiteiten zoals intake en vervolgesprekken ten opzichte van het vorige jaar toegenomen. In totaal zijn 5728 gesprekken gevoerd waarvan 1329 intake gesprekken en 4399 vervolgesprekken. Dit is een stijging van bijna 4%. Afgezet tegen een krimpend deelnemersbestand kan worden geconcludeerd dat een intensivering in de dienstverlening heeft plaatsgehad.

Het voorlopige aantal plaatsingen voor 2000, exclusief naregistratie in 2001, bedraagt 6584.

In 1999 waren dat er 7912, inclusief naregistratie in 2000 (naregistratie is registratie van plaatsingen na het verstrijken van de peildatum van de rapportage maar betrekking hebbend op de rapportageperiode).

Afgezet tegen het deelnemersbestand is sprake van een daling van het aantal plaatsingen in 2000 met 11% ten opzichte van 1999. Zeer waarschijnlijk is dit het gevolg van het grotere aandeel van het deelnemersbestand dat reeds gedeeltelijk dan wel tijdelijk werk heeft.

Het aantal intensieve dienstverleningsproducten binnen de sluitende aanpak is achter gebleven bij de prognose. Enerzijds verklaarbaar vanuit het dalende deelnemersbestand waarvan de deelnemers bovendien voor een groot deel aan het werk zijn. Anderzijds door de trage implementatie van deze nieuwe producten in de eerste helft van 2000.

#### 3.1.2 Aantallen

In 2000 was sprake van 2398 nieuwe deelnemers waarvan 1168 via de voormelding en 1230 via USZO Groningen.

In totaal 108 keer leidde de voormelding tot een individueel gesprek tussen werkgever en ABP Reïntegratie over de herplaatsings-

mogelijkheden van de werknemer bij de instelling van de werkgever.

5728 keer werd een gesprek gevoerd met een deelnemer aan het activeringsbeleid. Daarvan ging het 1329 keer om een intake en 4399 om een vervolgesprek. 188 maal werd Arbeidsvoorziening ingeschakeld voor het opstellen van een bemiddelingsplan.

3269 deelnemers stroomden uit als deelnemer aan het activeringsbeleid.

### **3.1.3 Resultaten**

6584 plaatsingen exclusief naregistratie.

325 opzeggingen van de uitkering.

339 maal werd een overtreding geregistreerd. Het gaat in de meeste gevallen om overtredingen m.b.t. het niet voldoen aan de verplichtingen t.a.v. het maandformulier.

### **3.1.4 Intensieve en extensieve dienstverlening**

In 2000 zijn 1035 personen gestart met het nieuwe extensieve product Activering en Controle: "A&C-pakket". Dit is een product waarbij een cliënt via activering en controle wordt gevolgd.

Intensief ABC-pakket (Activering, Begeleiding en Controle) werd in totaal 84 keer ingezet. Arbeidsmedische beoordeling, dat zich in de ontwikkelingsfase bevond, werd in het verslagjaar 122 keer ingezet, met name in de 2e helft (in het 3e en 4e kwartaal respectievelijk 70 en 50 keer).

60 keer werd "werkervaring" ingezet en "Baanaanbieden" 12 maal. De inzet van intensieve producten is, na een tegenvallend 1e halfjaar, in de 2e helft van 2000 fors gestegen. Desondanks zijn de prognoses voor het aantal in te zetten producten niet gerealiseerd. Dit is, zoals eerder opgemerkt, enerzijds te verklaren door het dalende bestand en de afnemende behoefte aan deze producten door de gunstige arbeidsmarkt. Anderzijds door trage implementatie van deze nieuwe producten.

### **3.1.5 Conclusies**

De uitvoering van het activeringsbeleid voldoet aan de doelstelling, de ingezette daling van de instroom in het wachtgeld (en daarmee in het activeringsbeleid) zet zich voort.

Gezien het relatief goede resultaat in termen van plaatsing lijkt de sluitende aanpak een positief effect te hebben. De evaluatie van het activeringsbeleid door het NEI onderschrijft dit in belangrijke mate (e.e.a. wordt nader toegelicht in hiernavolgende paragraaf).

## **3.2 EVALUATIE EN MONITORING**

Monitoring van het activeringsbeleid vindt plaats via de kwartaalsgewijze rapportage die ABP Reïntegratie aan het Participatiefonds uitbrengt. De uitvoering van het activeringsbeleid wordt daarin op de voet gevolgd en gesignaleerde ontwikkelingen kunnen leiden tot tussentijdse aanpassingen van het activeringsbeleid.

Naast deze monitoring wordt het activeringsbeleid via onderzoek geëvalueerd. In 1997 en 1998 heeft reeds onderzoek naar het activeringsbeleid plaatsgevonden. Ook in het verslagjaar werd het activeringsbeleid door het Nederlands Economisch Instituut (NEI) in opdracht van het Participatiefonds onderworpen aan evaluatieonderzoek.

Bij dat onderzoek is er gebruik gemaakt van cijfermateriaal van USZO/ABP Reïntegratie en NEI (vorige metingen), is een telefonische enquête uitgevoerd onder (ex)wachtgelders en zijn interviews afgenomen bij enkele sleutelpersonen in het activeringsbeleid.

Het NEI is bij zijn evaluatie uitgegaan van twee voor het activeringsbeleid meetbare factoren: de uitvoering en de effectiviteit.

Met betrekking tot de uitvoering van het activeringsbeleid door ABP Reïntegratie concludeert het NEI dat deze goed verloopt. Ruimte voor verbetering blijft er evenwel door ontwikkelingen binnen de groep wachtgelders qua samenstelling en behoeften bij reïntegratie.

De effectiviteit, zo stelt NEI, is moeilijk meetbaar maar wel belangrijk bij het bepalen van het toekomstig activeringsbeleid.

In subjectieve zin is meermaals aangetoond dat het activeringsbeleid effect sorteert. Het NEI stelt dat de investering in het activeringsbeleid zich lijkt terug te verdienen.

NEI adviseert op basis van dit onderzoek dat voor de nieuwe instroom alleen dan het activeringsbeleid zou moeten worden ingezet wanneer men niet op eigen kracht in staat blijkt terug te keren naar de arbeidsmarkt. Daarmee zou meer recht worden gedaan aan de krapte op de onderwijsarbeidsmarkt.

Tevens is het NEI van opvatting dat voor diegenen die al langer een wachtgelduitkering hebben het verzuimingspunt vrijwel bereikt is en dat bij de huidige omstandigheden slechts incidenteel een plaatsing te realiseren valt. Met instrumenten als werkplek- of taak-aanpassing en loonkostensubsidie neemt de kans op reïntegratie toe.

Met name deze constatering wordt weersproken door de uitvoerder van het activeringsbeleid, ABP Reïntegratie.

Uit de cijfers van die organisatie blijkt dat er absoluut geen sprake is van incidentele werkherhvatting en dat slechts in beperkte mate van verzuimiging kan worden gesproken.

Vanwege mogelijke consequenties voor het te voeren volumebeleid vanaf 2001 heeft het Participatiefonds aan het ITS de opdracht gegeven een contra-expertise uit te voeren.

ITS concludeert dat het activeringsbeleid effectief is; ook voor de groep die al langer een wachtgelduitkering hebben.

## 4. PERSONEELSBELEID EN MOBILITEITSBEVORDERING

Het personeels- en mobiliteitsbeleid moet vooral in het licht gezien worden van de feitelijke doelstelling van het Participatiefonds: terugdringing van de wachtgelduitgaven.

De verantwoordelijkheid voor het te voeren personeels- en mobiliteitsbeleid berust uiteindelijk bij de bevoegde gezagsorganen. Bevoegde gezagsorganen dienen zich ervan bewust te worden dat personeels- en mobiliteitsbeleid van essentieel belang is voor het:

- bevorderen van de kwaliteit van het onderwijs;
- bijdragen aan het persoonlijk welbevinden van leerkrachten;
- voorkomen van ontslagen en de daaruit voortvloeiende financiële risico's.

Tegen deze achtergrond en afgaande op de behoefte van instellingen, zoals die blijkt uit onderzoek en uit werkcontacten, kiest het Participatiefonds voor een aanpak van praktische ondersteuning, omdat daar bij de schoolbesturen het meeste behoefte aan is. In het vervolg van dit hoofdstuk worden de verschillende activiteiten die het Participatiefonds in dat kader verricht nader toegelicht.

### 4.1. STIMULANS PERSONELE MOBILITEIT

Vanaf 1 oktober 1999 is de vernieuwde regeling Stimulans Personele Mobiliteit ingegaan. De doelstelling van deze regeling is: beperking van de instroom in het wachtgeld door bevordering van de mobiliteit van medewerkers. Alle bevoegde gezagen in het PO en VO kunnen subsidie aanvragen; de grootte van de subsidie is afhankelijk van de schoolgrootte.

De termijn waar binnen aanvragen konden worden ingediend, is per 1 oktober 2000 formeel beëindigd. Er zijn in 2000 43 aanvragen binnengekomen. In deze periode zijn 54 aanvragen geheel of gedeeltelijk toegekend en zijn 10 aanvragen afgewezen. In totaal is een bedrag van ruim f 525.000,- toegewezen.

Met het verstrijken van de officiële aanvraagtermijn kan worden vastgesteld dat er sprake is van een onderuitputting van het budget van 2 miljoen gulden. In totaal is in de periode van 1 oktober 1999 tot 1 oktober 2000 een bedrag van f 649.430,63 toegekend. In dit

kader is besloten om aanvragen, die na 1 oktober 2000 binnenkomen, toch in behandeling te nemen. Van een actieve promotie van de subsidieregeling is echter geen sprake. Als mogelijke oorzaak voor de onderuitputting van het budget kan worden aangemerkt, dat scholen, die gelden hebben ontvangen in het kader van de Bestuurlijke Krachtenbundeling, niet voor subsidie in aanmerking kwamen.

### 4.2. REGIOADVISEURS

Zowel voor het Participatiefonds als voor de Stichting Vf/BGZ zijn 9 regioadviseurs werkzaam. Daarnaast zijn op 1 oktober aanvullend 9 nieuwe regioadviseurs aangesteld. De uitbreiding van het aantal regioadviseurs heeft plaatsgevonden in het kader van de uitvoering van de arbo-deelconvenant 'Verzuimbegeleiding en reïntegratie primair en voortgezet onderwijs'. De taakstelling van de regioadviseurs voor het Participatiefonds is ten opzichte van voorgaande jaren ongewijzigd gebleven en betreft:

- het geven van voorlichting op schoolniveau en/of bestuursniveau c.q. samenwerkingsverbanden.
- het adviseren en sturen bij het opzetten van personeelsbeleid onder andere aan de hand van voorbeelden uit de praktijk.
- het informeren over diverse instrumenten, subsidies en handboeken
- het bespreken van resultaten en het maken van een plan van aanpak na het doorlopen van onderzoekstrajecten.
- het bieden van ondersteuning bij het opzetten van regionale netwerken/samenwerkingsverbanden op het gebied van mobiliteit.
- het onderzoeken van de mogelijkheden en het voorbereiden van aanvragen voor de subsidieregelingen van de stichting.

In principe kunnen alle scholen in de sectoren PO en VO ten aanzien van activiteiten voor het Participatiefonds gebruik maken van de regioadviseurs; de scholen worden op aanvraag bezocht. Daarnaast worden scholen met specifieke knelpunten (bijvoorbeeld het ontbreken van een goed personeels- en mobiliteitsbeleid) actief benaderd door de regioadviseurs.

Door de regioadviseurs zijn in 2000 de volgende bezoeken afgelegd:

Bezochte organisaties		
	abs	rel
adm. kantoren	17	0,9
adviesbureaus	157	8,2
Arbo-diensten	70	3,6
besturen 1)	333	17,3
USZO-kantoren	36	1,9
Diversen	58	3,0
Gemeenten 1)	127	6,6
OBD/LPC	44	2,3
Scholen	1078	56,1
<b>Totaal</b>	<b>1920</b>	<b>100,0</b>

1. Hierbij wordt vermeld dat het bezoek aan een schoolbestuur en gemeente veelal meerdere scholen betreft. Het aantal scholen dat door de regioadviseurs op deze wijze indirect wordt bereikt is groter dan bovenstaand schema suggereert.

Bij bovenstaande bezoeken komen zowel onderwerpen van het Participatiefonds als onderwerpen van het Vervangingsfonds aan de orde. Een duidelijk onderscheid is niet altijd te maken omdat bij het bespreken van onderwerpen als ziekteverzuimbeleid en arbobeleid vaak ook aspecten van personeelsbeleid aan de orde komen, andersom is dit natuurlijk ook het geval. Uiteraard zijn er ook bezoeken, waarbij expliciet onderwerpen van het Participatiefonds aan de orde zijn geweest. Hierbij gaat het dan om bijvoorbeeld: het opzetten van mobiliteitsbeleid en de bespreking van aanvragen subsidie Stimulans Personele Mobiliteit.

#### 4.3. OPHEFFEN VAN FRICTIES: DE ONDERWIJSVACATUREBANK

In 1999 is door het Participatiefonds de Onderwijsvacaturebank op Internet gelanceerd. Alle scholen in het primair, voortgezet en speciaal onderwijs kunnen hiervan kosteloos gebruik maken. Daarvoor is aan hun werkgevers- of BRIN-nummer een toegangscode gekoppeld. Met deze combinatie kunnen zij inloggen op de vacaturebank. Zowel voor het aanmelden als het afmelden van vacatures kunnen die scholen, die niet beschikken over e-mail faciliteiten gebruik maken van standaard faxformulieren.

In het voorjaar van 2000 is een nieuwe versie van de vacaturebank beschikbaar gekomen. In deze versie is er onder meer voor sollicitanten de mogelijkheid ingebouwd om elektronisch hun CV samen te stellen. Ook zijn enkele (al dan niet automatische te versturen) e-mail faciliteiten in de vacaturebank ingebouwd om (1) het gebruiksgemak te verhogen en (2) de vacaturemelders te helpen herinneren aan verlopen vacatures op het net. Met het beschikbaar komen van

de nieuwe release is tevens de 'hosting' van de Onderwijsvacaturebank bij Quality Software Applications ondergebracht.

Rondom de vernieuwde vacaturebank heeft tevens een promotiecampagne plaatsgevonden. Hierbij zijn diverse advertenties in METRO geplaatst. Daarnaast zijn alle PABO's en lerarenopleidingen VO folders en posters toegestuurd gekregen voor de eindexamenkandidaten. Verder is een persbericht verzonden over de nieuwe mogelijkheden van de vacaturebank, wat heeft geleid tot een aantal artikelen in onderwijsvakbladen. Een doorlopende voorlichtingsactiviteit betreft de nieuwsbrief Bijleer, waarin wetenswaardigheden over de vacaturebank worden gemeld. De nieuwsbrief is in 2000 twee maal verschenen.

Niet alleen de belangstelling voor maar ook de effectiviteit van de vacaturebank is in vergelijking met het voorgaande jaar toegenomen. In 2000 zijn in totaal 5210 vacatures aangemeld (3776 in 1999) en zijn minstens 309 vacatures via de onderwijsvacaturebank vervuld (87 in 1999).

Daarnaast is in 2000 veel aandacht besteed aan het ontwikkelen van een vernieuwde Onderwijsvacaturebank. De belangrijkste wijzigingen betreffen:

- publiceren van cv's;
- e-mail service voor sollicitanten, waarbij zij wekelijks een e-mail kunnen ontvangen van nieuw geplaatste vacatures, die aansluiten bij hun profiel;
- e-mail service voor scholen/besturen waarbij zij wekelijks een e-mail kunnen ontvangen van nieuw geplaatste cv's, die matchen met hun vacature(s);
- 'direct-mail' faciliteit: scholen en bevoegde gezagsorganen, die daarvoor toestemming hebben gegeven, ontvangen een digitale nieuwsbrief (bijv. over nieuwe ontwikkelingen onderwijsvacaturebank, maar ook over nieuwe producten van het Participatiefonds);
- uitbreiding servicemogelijkheden voor Diensten Vf/Pf, o.a. speciale aan- en afmeldfunctionaliteit, onderhoud van stamtabellen en functies, lichtkrant op homepage voor melding;
- een algehele 'restyling' van de Onderwijsvacaturebank.

De vernieuwde Onderwijsvacaturebank zal begin 2001 worden geïmplementeerd.

#### 4.4. WERKCONFERENTIES 'PERSONEELSMANAGEMENT MET MEETBAAR RESULTAAT'

Nadat in 1999 onder de titel 'Personeelsmanagement met meetbaar resultaat' met succes een drietal werkconferenties voor het VO was georganiseerd, heeft in 2000 onder gelijklopende titel een vijftal conferenties voor het PO plaatsgevonden. De conferenties sluiten aan op de Quick Scan Personeelsmanagement. De conferenties bleken ook in het PO in een duidelijk behoefte te voorzien. In totaal hebben ruim 600 personen de conferenties voor het PO bezocht.

KPC Onderwijs Adviseurs heeft in opdracht van de Stichting Participatiefonds zorggedragen voor de inhoudelijke invulling van inleidingen en workshops. Aan de deelnemers aan de conferentie is door middel van een evaluatieformulier hun mening over de conferentie en de Quick Scan Personeelsmanagement gevraagd. De belangrijkste conclusies uit het evaluatieverslag zijn:

- de conferentie wordt door verreweg het merendeel van de deelnemers positief gewaardeerd;
- de conferentie voldeed voor de meeste deelnemers aan hun verwachting;
- het merendeel van de deelnemers heeft de quick scan besteld doch slechts een gering percentage heeft de quick scan ook daadwerkelijk toegepast.

Met name dit laatste aspect bewijst nogmaals, dat aan de implementatie van instrumenten op scholen zorgvuldig aandacht dient te worden besteed.

#### 4.5. KOMPAS

In 1999 is met de gemeente De Haag overeenstemming bereikt over de overname van Caleidoscoop. Caleidoscoop is een personeelsinventarisatie-instrument voor scholen in het PO. Gelijktijdig is besloten een verbeterde versie te laten ontwikkelen. De opdracht voor de technische ontwikkeling van deze vernieuwde versie is verleend aan Quality Software Applications. Voor de inhoudelijk invulling heeft Diensten Vf/Pf zorggedragen. Ten opzichte van het 'oude' Caleidoscoop zal er een aanzienlijke verbetering en uitbreiding van de gebruiksmogelijkheden worden gerealiseerd. Het vernieuwde instrument zal onder de naam Kompas aan de scholen in het PO worden aangeboden. Naar verwachting zal Kompas in het voorjaar 2001 voor het onderwijsveld beschikbaar komen.

#### 4.6. WERKMAPPEN PERSONELE MOBILITEIT

In aansluiting op de bestaande Handleiding Personele Mobiliteit zijn in opdracht van het Participatiefonds door het Bureau Meesters en Oudejans de Werkmappen Personele Mobiliteit ontwikkeld. Er zijn voor het primair en voortgezet onderwijs afzonderlijke werkmappen samengesteld. De werkmappen zijn in het najaar voor het onderwijsveld beschikbaar gekomen en bestaan uit formulieren en andere werkdocumenten, waarmee scholen praktisch aan de slag kunnen bij het opzetten en verbeteren van hun personele mobiliteit.

#### 4.7. CLIËNTENPLATFORMS VF/PF

In 1999 hebben de besturen van het Participatiefonds en het Vervangingsfonds besloten tot het instellen van een cliëntenplatform voor het primair onderwijs en een cliëntenplatform voor het voortgezet onderwijs. Het doel van de cliëntenplatforms is de afstand van de stichtingen tot het onderwijsveld te verkleinen. De cliëntenplatforms vervullen de taak van klankbord en denktank. In het cliëntenplatform zijn de diverse geledingen van een school (bestuur, leiding, OP/OOP en MR) vertegenwoordigd.

Conform afspraak is het functioneren van de cliëntenplatforms na een jaar geëvalueerd. Op basis van het evaluatieverslag hebben de besturen van de beide stichtingen besloten het initiatief voor onbepaalde tijd te continueren. Gedurende de verslagperiode zijn de beide cliëntenplatforms vijf maal bij elkaar gekomen. Ten aanzien van het Participatiefonds zijn onder meer de onderwerpen reglement en Stimulans Personele Mobiliteit aan de orde geweest. Gedurende het jaar hebben een vijftal leden het cliëntenplatform verlaten vanwege het aanvaarden van een nieuwe betrekking. Na een oproep in Rjntree zijn voldoende aanmeldingen binnengekomen om begin 2001 tot een invulling van de nog openstaande vacatures te komen.

## 5. COMMUNICATIE

46

Het Participatiefonds vindt het belangrijk om actuele informatie te communiceren over de taken die het uitvoert voor de subsector over nieuw ingezet beleid en de continuering van bestaand beleid. Onderstaand een overzicht van de activiteiten, die zijn ondernomen in de verslagperiode.

### INTERNETSITE VF/PF

Onder het adres [www.vfpf.nl](http://www.vfpf.nl) wordt door het Participatiefonds samen met het Vervangingsfonds een Internetsite beheerd. Op de site staat informatie over de reglementen, premies, producten en diensten van het Participatiefonds.

### RJENTREE

Het blad R|entree is een gezamenlijke uitgave van de Stichting Participatiefonds en de Stichting Vervangingsfonds. Regelmatig publiceert het Participatiefonds in R|entree over de belangrijkste ontwikkelingen op het beleidsterrein van het fonds en over ontwikkelingen in de externe omgeving van het fonds. In de verslagperiode zijn vijf edities verschenen. Scholen, bevoegde gezagsorganen en relaties van de stichting krijgen het blad gratis toegezonden.

### INFORMATIEMARKTEN CONGRESSEN

De Stichting Participatiefonds en de Stichting Vervangingsfonds beschikken over een gezamenlijke stand. Met deze stand worden diverse congressen en evenementen bezocht. In 2000 is in totaal bij een negental congressen en evenementen de stand aanwezig geweest.

### BROCHURES, FOLDERS EN DERGELIJK

Voor de diverse producten en diensten van het Participatiefonds zijn folders of brochures beschikbaar. In 2000 zijn naast folders voor producten als de Onderwijsvacaturebank en de werkconferenties 'Personeelsmanagement met meetbaar resultaat' een aangepaste productenfolder Diensten Vf/Pf samengesteld.

### NOT 2001

Van 23 januari 2001 tot en met 27 januari 2001 waren de Stichting Participatiefonds en de Stichting Vervangingsfonds gezamenlijk met een stand op de NOT (Nationale Onderwijs Tentoonstelling) aanwezig. In 2000 heeft reeds een belangrijk deel de voorbereidingswerkzaamheden plaatsgevonden.

### HELPDESK DIENSTEN VF/PF

Bij Diensten Vf/Pf is er een gezamenlijke helpdesk voor de Stichting Participatiefonds en de Stichting Vervangingsfonds. Bij deze helpdesk kan men nadere informatie over de subsidie Stimulans Personele Mobiliteit verkrijgen. Daarnaast worden inlichtingen verstrekt over de producten van de Stichting Participatiefonds en kunnen deze producten worden besteld.

### VERKOOP PRODUCTEN

Door het Participatiefonds worden diverse producten aan het onderwijsveld aangeboden. Doel hiervan is om scholen handvatten te geven bij het personeels- en mobiliteitsbeleid. Hieronder staat een overzicht van de meest verkochte producten in 2000.

Quick Scan Personeelsmanagement PO	671 exemplaren
Quick Scan Personeelsmanagement VO	129 exemplaren
Handleiding Personele Mobiliteit	344 exemplaren
Werkmap Personele Mobiliteit PO	153 exemplaren
Werkmap Personele Mobiliteit VO	49 exemplaren

## 6. TOEKOMSTIG BELEID

### 6.1 VAN OVERSCHOT NAAR TEKORT

In vijf jaar tijd is de context waarbinnen het fonds opereert totaal veranderd. Was er oorspronkelijk sprake van een situatie van grote overschotten op de arbeidsmarkt, en oplopende wachtgeldkosten, nu beheerst het tekortenprobleem de (politieke) agenda. Het aantal voorgenomen ontslagen dat gemeld wordt voor de instroomtoets neemt fors af, terwijl ook de instroom in het wachtgeld een dalende tendens vertoont.

Vooralsnog vormen deze conjuncturele ontwikkelingen geen aanleiding voor het fonds om het beleid met betrekking tot het tegengaan van instroom in het wachtgeld te veranderen. Ook in 2001 zal bij de voorgenomen ontslagen getoetst worden of bevoegde gezagsorganen zich (voldoende) hebben ingespannen om ontslag te voorkomen.

Bij het reïntegratiebeleid zijn wel enkele accentverschuivingen aangebracht. Mede op basis van de uitkomsten van het evaluatie-onderzoek van het NEI naar de effecten van het activeringsbeleid van het Participatiefonds zijn er twee beleidswijzigingen aangebracht. In de eerste plaats is de activering van wachtgelden waarvan vastgesteld is dat zij rechtstreeks bemiddelbaar zijn (de zogenaamde fase 1 cliënten) wat minder intensief geworden. Hiermee is ook een betere aansluiting bereikt met het wettelijk activeringsbeleid zoals dat door het LISV voor WW-gerechtigden is voorgeschreven.

In de tweede plaats blijft het activeringsbeleid voor personen die al langer een wachtgelduitkering hebben in hoofdlijnen ongewijzigd, maar dit zal wel aangevuld worden met activiteiten die zich meer op werkgevers richten. Deze zullen worden voorgelicht over (nieuwe) mogelijkheden die er zijn om oudere wachtgelden weer in te schakelen in het arbeidsproces.

Gezien de toenemende tekorten aan het personeel zal het Participatiefonds het gebruikte instrumentarium (vacature en sollicitantenbank) met name inzetten om die tekorten zo veel mogelijk op te heffen. Bij het personeels- en mobiliteitsbeleid zal aansluiting worden gezocht bij andere initiatieven op dit terrein, zoals het project Integraal Personeelsbeleid.

Vermeldenswaard is verder nog dat het Participatiefonds bij de beleidsontwikkeling en –uitvoering zich in toenemende mate richt op de verdergaande decentralisatie (naar sectoren) die zich momenteel ten aanzien van het overleg over arbeidsvoorwaarden en arbeidsmarktbeleid in de onderwijssector voltrekt.

### 6.2 STRUCTUURWIJZIGINGEN

Zoals ook al in hoofdstuk 1.5 is vermeld heeft de OOW-operatie consequenties voor het Participatiefonds als vereveningsfonds en als opdrachtgever voor reïntegratie. Sociale partners in PO en VO hebben gebruik gemaakt van de (wettelijke) mogelijkheden om op die gebieden voor het jaar 2001 geen veranderingen aan te brengen en de taken van het fonds in grote lijnen onveranderd te laten.

Het kabinet is voornemens om de bovenwettelijke werkloosheidsuitkeringen in het voortgezet onderwijs met ingang van 1-1-2002 te decentraliseren naar de afzonderlijke onderwijsinstellingen. Het fonds zal aan de technische voorbereiding van die veranderingsoperatie zijn bijdrage leveren.



ER IS SPRAKE VAN  
EEN KRAPTE OP DE  
ONDERWIJSARBEIDSMARKT.  
HET PARTICIPATIEFONDS  
PROBEERT DE VRAAG NAAR  
EN HET AANBOD VAN  
GEKWALIFICEERD  
PERSONEEL BIJ EEN  
TE BRENGEN

VACATUREBANK



## 7. BEHEER EN ADMINISTRatieve ORGANISATIE

### 7.1 MILLENNIUM EN EURO

Zoals reeds gemeld in het jaarverslag van 1999 heeft het fonds de millenniumwisseling goed doorstaan. Noch bij het fonds, noch bij de partijen waarvan het fonds ketenafhankelijk is, zijnde CASO Informatiesystemen, Roccade en Interpay, hebben zich bij de systemen problemen voorgedaan.

In de loop van 2000 is de voorbereiding op de Euro weer ter hand genomen. Het fonds voert haar Euro-activiteiten uit binnen de totaal-aanpak van het ABP/USZO concern. Alle relevante systemen worden vóór oktober 2000 omgebouwd en Europroof gemaakt. Medio 2001 wordt ook gestart met het verstrekken van informatie waarop de Euro is vermeld.

### 7.2 CONTROLE PARTICIPATIEFONDS

Voor wat betreft het Participatiefonds vindt controle plaats m.b.t. de premieberekening en premie-afdracht. Vanaf ultimo 1997 is hieraan toegevoegd een globale controle met betrekking tot de instroomtoets. Bekeken wordt of het bevoegd gezag zich heeft gehouden aan de administratieve verplichtingen. Daarnaast is in 1998 een begin gemaakt met het specifiek controleren van meldingen voor de instroomtoets.

Ten behoeve van de controle zijn op jaarbasis 3 fte ingezet. De Gemeenschappelijke Accountantsdienst van ABP/USZO heeft een kwalitatieve inbreng bij de controle in die zin dat zij het controle-programma beoordeelt alsmede in algemene zin de kwaliteit van de controle bewaakt, een en ander in overleg met de externe accountant van de Stichting Participatiefonds.

### 7.3. PREMIE-CONTROLE

Om de last voor de bevoegde gezagsorganen en de administratiekantoren te minimaliseren, is de controle voor het Participatiefonds zoveel als mogelijk gekoppeld aan de reguliere controle t.b.v. het Vervangingsfonds. Daar waar dat niet mogelijk is (bijvoorbeeld bij WOV-PO instellingen of bijzondere opdrachten) geschiedt de controle separaat.

Fouten worden vrijwel niet geconstateerd. In een beperkt aantal gevallen werd een fout geconstateerd met betrekking tot de premie-afdracht. Meestal betrof het geringe afwijkingen.. Per saldo is naar aanleiding van de reguliere controle een bedrag van f 14.083,84 gevorderd.

Naast de reguliere controle vindt jaarlijks een steekproefcontrole plaats. Deze steekproef omvat 225 scholen. De gehanteerde toetsingsnormen bestaan uit de bestuursvoorschriften en de reglementen Participatiefonds, alsmede de door de externe accountant vastgestelde controle-, tolerantie en materialiteitsnormen (1% voor het Participatiefonds) met een betrouwbaarheid van 95%. Voor de beoordeling is de regressieschattermethode gebruikt. Controle op de premieberekening en -afdracht Participatiefonds levert een geschatte maximale fout op van 0,035% (f 130.350,-) en een geschatte verwachte fout van -0,009% (-/ f 33.745,-). Daarmee wordt ruimschoots voldaan aan de door de accountant gestelde norm.

#### 7.4 CONTROLE INSTROOMTOETS

In de reglementen is in artikel 15 van de reglementen PO, VO en WEC en in artikel 14 van het reglement SBD opgenomen, dat het bevoegd gezag verplicht is alle medewerking te verlenen aan een controle door of namens het bestuur, gericht op beoordeling van de rechtmatigheid van een melding. Hiertoe draagt het bevoegd gezag zorg voor een administratie die op een centraal punt is in te zien en geeft het hier desgevraagd inzage in voor zover relevant en betrekking hebbend op een melding.

In de tweede helft van 1999 heeft een controle plaatsgevonden van 731 ontslagen in de periode van 1 augustus 1997 tot en met 31 juli 1998 bij in totaal 285 bevoegde gezagen. Na afronding van deze controle kan gezegd worden dat van de 285 besturen er 30 aanleiding hebben gegeven tot het verrichten van nader onderzoek. Uiteindelijk heeft controle bij 5 besturen geleid tot herziening van het besluit de uitkeringskosten voortvloeiend uit het ontslag ten laste van het Participatiefonds te brengen. Hierbij ging het om in totaal 9 individuele ontslagen.

Een bevoegd gezag komt in aanmerking voor de controle wanneer er een uitkeringsaanvraag bij de USZO is ingediend, wanneer deze uitkering is toegekend en wordt uitgekeerd én er bij het Participatiefonds een instroomtoets heeft plaatsgevonden. Er is een selectie gemaakt van instellingen in zowel de PO, de VO, de SBD als de BVE-sector.

Bij deze controles worden alle aspecten nagegaan die voor de betreffende meldingen van belang zijn en waarbij het Participatiefonds afhankelijk is van de gegevens van het bevoegd gezag, dus zowel de opgave van natuurlijk verloop en andere ontslagen als de activiteiten in het kader van de inspanningsverplichting. Ook ontslagen die bij het Participatiefonds of bij de USZO zijn aangeduid als beëindiging van een vervangingsbetrekking worden gecontroleerd.

## 8. BEZWAAR EN BEROEP

De Stichting valt als bestuursorgaan onder de werking van de Algemene wet bestuursrecht. Tegen besluiten van de Stichting staat bezwaar en beroep open conform de Hoofdstukken 6, 7 en 8 Awb.

Als een bevoegd gezag het niet eens is met een beslissing van de Stichting, dan is het mogelijk om binnen zes weken na dagtekening van deze beslissing bezwaar aan te tekenen bij het bestuur. Het gaat daarbij vooral om beslissingen ter uitvoering van de Reglementen Participatiefonds. Het bevoegd gezag wordt vervolgens, indien gewenst, in de gelegenheid gesteld het bezwaarschrift tijdens een hoorzitting mondeling toe te lichten. Binnen zes weken na ontvangst van het bezwaarschrift neemt het bestuur een beslissing. Het bestuur heeft de mogelijkheid om de beslistermijn met vier weken te verlengen. De beslissing kan een volledige of gedeeltelijke toekenning, dan wel een afwijzing van het gevraagde inhouden.

Is het bevoegd gezag het met deze uitspraak opnieuw niet eens, dan kan binnen een termijn van zes weken beroep ingesteld worden bij de Afdeling Bestuursrechtspraak van de Raad van State.

### 8.1 COMMISSIE BEZWAARSCHRIFTEN

Het bestuur van de stichting heeft een commissie ingesteld die namens het bestuur de ingediende bezwaarschriften behandelt. De commissie is samengesteld uit vier bestuursleden van de stichting. Voor ieder bestuurslid is een vaste plaatsvervanger aangewezen.

Op 31 december 2000 is de bezwaarschriftencommissie als volgt samengesteld:

*voorzitter:*

Dr G.J. van der Top

*leden:*

A.J.F. Duif  
Mr H.K. Evers  
P. Gilden  
P.A. Taapke RA

*plaatsvervangende leden:*

A.A. Rolvink  
J.S. Duijnhouwer  
J.T.M. Eerden  
Drs. C.M. Geuze

Gedurende de verslagperiode is de samenstelling van de bezwaarschriftencommissie niet gewijzigd. De bezwaarschriftencommissie is 11 keer in vergadering bijeengekomen.

### 8.2 DE BEZWAARSCHRIFTEN

#### AANTALLEN

Gedurende de verslagperiode zijn 262 bezwaarschriften bij het bestuur ingediend. Een stijging van 55% ten opzichte van het verslagjaar 1999. Een bezwaarschrift kan betrekking hebben op meerdere ontslagmeldingen. Er hebben 83 hoorzittingen plaatsgevonden. Per hoorzitting kunnen meerdere bezwaarschriften worden behandeld. De bezwaarschriften zijn voor 50% afkomstig uit het primair onderwijs, voor 38% uit het voortgezet onderwijs, voor 5% van de expertisecentra en voor 2% van schoolbegeleidingsdiensten. Van de resterende 5% is geen onderwijssoort geregistreerd.

In 1996, 1997, 1998 en 1999 zijn respectievelijk 127, 167, 239 en 169 bezwaarschriften bij het Participatiefonds ingediend. In 2000 is een behoorlijke stijging geconstateerd. De oorzaak van deze stijging is terug te voeren op de reglementen 2000-2001 die van toepassing zijn op ontslagen per of na 1 augustus 2000.

## FREQUENTIE

Wanneer uitgegaan wordt van de ontvangstdatum van de bezwaarschriften ontstaat over het jaar 2000 het volgende beeld.

Maand	Ingediende bezwaarschriften
Januari	14
Februari	16
Maart	17
April	21
Mei	12
Juni	6
Juli	11
Augustus	20
September	31
Oktober	32
November	38
December	44
<b>totaal</b>	<b>262</b>

Duidelijk te zien is de stijging van het aantal bezwaarschriften na 1 augustus 2000. Op dat moment gelden de nieuwe reglementen 2000-2001. Voor een verklaring van de stijging kan onder andere gewezen worden op de toename van het aantal vereiste activiteiten in het kader van de inspanningsverplichting.

## ONDERWERPEN

Bij de bezwaarschriften gericht tegen de toepassing van het Reglement Participatiefonds is de volgende verdeling naar onderwerp te maken.

- 18 bezwaarschriften zijn ingediend naar aanleiding van de afwijzing van een vergoedingsverzoek door het Participatiefonds op grond van onvoldoende formatieve daling bij het betreffende bevoegd gezag. Het gaat hierbij om artikel 7 van het Reglement.
- 105 bezwaarschriften zijn ingediend naar aanleiding van een beslissing van het Participatiefonds op grond van artikel 9 van het Reglement. Daarbij is de volgende onderverdeling te maken: ongeschiktheid voor het vervullen van de functie en ongeschiktheid voor het onderwijs (56), ontslag op grond van denominatie (1), opheffing van de instelling (1), ontslag op grond van arbeidsongeschiktheid (17), ontbinding van een arbeidsovereenkomst op grond van een uitspraak van de kantonrechter dan wel een uitspraak van de commissie van beroep (6), ontslag op andere gronden (18), ontslag op eigen verzoek (6).

- 31 bezwaarschriften zijn ingediend tegen beslissingen waarbij het Participatiefonds ontslagen niet als onvermijdbaar kon toetsen omdat het bevoegd gezag na een verzoek daartoe door het fonds verzuimt had de noodzakelijke informatie aan het Participatiefonds toe te zenden. In de bezwaarschriftprocedure kan de desbetreffende informatie alsnog in de beoordeling worden meegenomen.
- 31 bezwaarschriften zijn ingediend naar aanleiding van de vaststelling door het Participatiefonds dat een bevoegd gezag niet (tijdig) heeft gereageerd op het verzoek om het ontslag te melden.
- 53 bezwaarschriften zijn ingediend tegen de beslissing van het Participatiefonds dat het bevoegd gezag niet heeft voldaan aan de inspanningsverplichting zoals genoemd in artikel 4 van het Reglement.
- 12 bezwaarschriften hebben betrekking op beslissingen van het Participatiefonds waarbij is vastgesteld dat een vergoedingsverzoek moet worden afgewezen wegens het ontbreken van onderwijskundige redenen voor het ontslag als bedoeld in artikel 8 van het Reglement.

Van de overige 12 bezwaarschriften is het onderwerp niet geregistreerd. Bijvoorbeeld omdat een bezwaarschrift niet nader is gemotiveerd.

Resultaten van de 262 in 2000 ingediende bezwaarschriften

## Aantal Resultaat

- 55 Beslissingen zijn herzien waardoor aan het bezwaar geheel of gedeeltelijk tegemoet is gekomen, het bezwaarschrift is vervolgens door het bevoegd gezag ingetrokken. In deze categorie vallen ook de drie bezwaarschriften in het kader van de Stimulans personele mobiliteit;
- 64 Bezwaarschriften zijn volledig gegrond verklaard;
- 2 Bezwaarschriften zijn gedeeltelijk gegrond verklaard;
- 38 Bezwaarschriften zijn ongegrond verklaard;
- 23 Bezwaarschriften zijn op grond van termijnoverschrijding, danwel wegens het ontbreken van een motivering, danwel wegens het ontbreken van een machtiging, niet ontvankelijk verklaard;
- 7 Bezwaarschriften zijn ingetrokken, zonder dat er door het Participatiefonds op het bezwaar is beslist;
- 72 Bezwaarschriften waren per 31 maart 2001 nog in behandeling.

### 8.3 DE BEROEPSCHRIFTEN

Gedurende de verslagperiode is in totaal door 13 bevoegde gezagsorganen beroep aangetekend bij de Afdeling Bestuursrechtspraak van de Raad van State tegen een beslissing op bezwaar van het Participatiefonds.

In 2000 heeft de Afdeling bestuursrecht van de Raad van State in totaal 17 uitspraken gedaan in beroepszaken ingesteld tegen het Participatiefonds. Van de 17 uitspraken ging het in 9 gevallen om een ongegrond verklaring van het ingestelde beroep en in 4 gevallen om een gegrond verklaring. Daarnaast zijn 2 beroepen op inhoudelijke gronden niet-ontvankelijk verklaard en 2 beroepen zijn op formele gronden niet-ontvankelijk verklaard.

In 2001 zal een onder verantwoordelijkheid van het Participatiefonds opgesteld jurisprudentieoverzicht verschijnen waarin opgenomen bewerkingen van de meest relevante uitspraken gedaan in de jaren 1999 en 2000.

### 8.4 INTERN KLACHTRECHT

In 1999 heeft het bestuur in aanvulling op het bepaalde in de Algemene wet bestuursrecht een klachtenreglement vastgesteld. Iedereen heeft het recht om bij het Participatiefonds een klacht in te dienen als hij of zij ontevreden is over de manier waarop hij of zij door het fonds - of door een medewerker die onder de verantwoordelijkheid van het fonds werkzaam is - wordt bejegend.

In het klachtenreglement is onder andere bepaald dat ingediende schriftelijke klachten worden geregistreerd en jaarlijks gepubliceerd. Daarnaast wordt de werking van de klachtenregeling in de praktijk door het bestuur periodiek geëvalueerd.

Gedurende het verslagjaar hebben zich geen klachten in de zin van het klachtenreglement voorgedaan. Publicatie en evaluatie zijn over 2000 dan ook nog niet aan de orde.



GOEDE FACILITEITEN OP  
GEBIED VAN ACTIVERINGS-  
EN REINTEGRATIEBELEID  
MOETEN DE WEG TERUG  
NAAR DE ARBEIDSMARKT  
MOGELIJK MAKEN

WERKLOOSHEID

## 9. HET ALGEMEEN BESTUUR, HET DAGELIJKS BESTUUR EN DE (INTERNE) ORGANISATIE

De stichting heeft een Algemeen en een Dagelijks Bestuur. Het Algemeen Bestuur bestaat uit zestien personen alsmede een onafhankelijk voorzitter, welke geen bestuurder in de zin der wet is. Door het Algemeen Bestuur worden twee vice-voorzitters benoemd.

Acht personen worden benoemd door de Centrales van Overheids- en Onderwijspersoneel welke zijn vertegenwoordigd in de Sector Commissie Onderwijs, en wel als volgt:

- twee bestuursleden door het Ambtenarencentrum (AC);
- twee bestuursleden door de Algemene Centrale van Overheidspersoneel (ACOP);
- twee bestuursleden door de Christelijke Centrale van Overheids- en Onderwijspersoneel (CCOOP);
- twee bestuursleden door de Centrale van Middelbare en Hogere Functionarissen bij Overheid, Onderwijs, Bedrijven en Instellingen (CMHF).

Acht personen worden benoemd door de Centrales welke zijn vertegenwoordigd in de Commissie Besturenorganisaties, en wel als volgt:

- twee bestuursleden door de Algemene Bijzondere Centrale (ABC);
- twee bestuursleden door de Vereniging Besturenraad Protestants Christelijk Onderwijs (Besturenraad);
- twee bestuursleden door de Vereniging Besturenorganisaties van Katholieke Onderwijsinstellingen (VBKO);
- twee bestuursleden door de Vereniging van Openbare en Algemeen Toegankelijk Scholen (VOS/ABB).

### 9.1 SAMENSTELLING ALGEMEEN BESTUUR

Op 31 december 2000 was het Algemeen Bestuur als volgt samengesteld:

*onafhankelijk voorzitter:*

Dr G.J. van der Top

*leden:*

J.T.P. Smulders (AC)	Mr S.J. Steen (ABC)
A.J.F. Duif	C. Oderkerk
A.A. Rolvink (ACOP)	P.A. Taapke RA (Besturenraad)
Mr T.A.M. van de Pas	Drs C.M. Geuze
J.S. Duijnhouwer (CCOOP)	J.T.M. Eerden (VBKO)
J.W. Prins	P. Gilden
Mr H.K. Evers (CMHF)	Mr N.Ph. Geelkerken (VOS/ABB)
C.B.D. Smit	Mr A.G. Wever

Gedurende de verslagperiode is de samenstelling van het Algemeen Bestuur niet gewijzigd. Het Algemeen Bestuur is 14 keer in vergadering bijeengekomen.

## 9.2 SAMENSTELLING DAGELIJKS BESTUUR

Het Dagelijks Bestuur bestaat uit de onafhankelijke voorzitter, de beide vice-voorzitters en twee door het Algemeen Bestuur aan te wijzen leden. Op 31 december 2000 was het Dagelijks Bestuur als volgt samengesteld:

*onafhankelijk voorzitter:*

Dr G.J. van der Top

*leden:*

J.T.M. Eerden

J.S. Duijnhouwer

A.A. Rolvink

Mr N.Ph. Geelkerken

Gedurende de verslagperiode is de samenstelling van het Dagelijks Bestuur niet gewijzigd. Het Dagelijks Bestuur is 4 keer in vergadering bijeengekomen.

## 9.3 INTERNE ORGANISATIE

Het algemeen bestuur en het dagelijks bestuur worden in hun werkzaamheden ondersteund door de medewerkers van het bestuursbureau Participatiefonds. Het bestuursbureau is gevestigd in Rotterdam. De taken van het bestuursbureau zijn gelegen in de beleidsvoorbereiding ten behoeve van het bestuur en in het aansturen van de uitvoering van het door het bestuur vastgestelde beleid. Gedurende de verslagperiode waren 13 personen werkzaam bij het bestuursbureau, waaronder directeur en adjunct-directeur, een zevental (senior)beleidsmedewerkers en secretariële ondersteuning.

Het bestuursbureau verzorgt de aansturing van een drietal uitvoeringsorganisaties waarvan er twee in Heerlen en een in Zoetermeer is gevestigd.

De uitvoeringsorganisatie Participatiefonds Zoetermeer is belast met de uitvoering van de reglementen Participatiefonds en de instroomtoets. Er werken 14 personen.

Diensten Vf/Pf is de tweede uitvoeringsorganisatie. Deze organisatie is belast met activiteiten op het gebied van personeels- en arbeidsmarktbeleid, arbeidsomstandigheden ziekteverzuim en arbeidsongeschiktheid. Er werken 22 personen.

De uitvoeringsorganisatie Participatiefonds Heerlen is de derde uitvoeringsorganisatie en deze is belast met de premie-inning.

De uitvoeringsorganisaties zijn zelfstandige aanspreekpunten voor bevoegde gezagsorganen. Alle drie kennen ze een telefonische helpdesk. Het bestuursbureau onderhoudt nauwe contacten met de uitvoeringsorganisaties.



## 10. ADRESSEN

### **STICHTING PARTICIPATIEFONDS VOOR HET ONDERWIJS**

#### **(BESTUUR EN BESTUURSBUREAU)**

Blaak 22

3011 TA Rotterdam

telefoon: 010 - 217 76 40

telefax: 010 - 214 13 58

### **UITVOERINGSORGANISATIE PARTICIPATIEFONDS ZOETERMEER**

#### **(INSTROOMTOETS)**

Postbus 870

2700 AW Zoetermeer

telefoon: 079 - 323 24 20

telefax: 079 - 323 38 54

### **UITVOERINGSORGANISATIE PARTICIPATIEFONDS HEERLEN**

#### **(HEFFING WACHTGELDPREMIES)**

Postbus 4839

6401 JM Heerlen

telefoon: 045 - 579 81 03

telefax: 045 - 579 34 82

#### **DIENSTEN VF/PF**

*(informatie en ondersteuning op het gebied van personeels- en arbeidsmarktbeleid, arbeidsomstandigheden, ziekteverzuim en bedrijfsgezondheidszorg)*

Postbus 4839

6401 JM Heerlen

telefoon: 045 - 579 81 07

telefax: 045 - 579 23 32

