

Kwartaalrapportage Uitvoering Deelconvenanten PO en VO

2002, vierde kwartaal

Vervangingsfonds
Rotterdam, maart 2003

Voorwoord

Ieder kwartaal rapporteert het Vervangingsfonds over de voortgang van de werkzaamheden die in het kader van de arbodeelconvenanten *Verzuimbegeleiding en reïntegratie primair en voortgezet onderwijs* en *Preventie psychische belasting (werkdruk) primair en voortgezet onderwijs* worden uitgevoerd. Het voorliggende verslag gaat in op de periode tot en met het vierde kwartaal van 2002. Het geeft tevens een uitgebreid overzicht van de bereikte resultaten tot nu toe. Tevens bevat het verslag weer een gedetailleerde tabellenbijlage met de stand van zaken op het gebied van de begeleiding van convenantscholen en de benutting van subsidiegelden tot nu toe.

De positieve resultaten ten aanzien van de begeleiding van de convenantscholen door de regioadviseurs én de Subsidie individuele Reïntegratie (SiR), zoals die bleken uit eerdere kwartaal-rapportages en externe evaluatiestudies, worden in deze rapportage bevestigd. Het ziekteverzuim maakt bij de convenantscholen een duidelijk gunstiger ontwikkeling door dan bij andere scholen. De SiR blijft staan voor een grote kans op reïntegratie, zelfs na een langdurige periode van verzuim.

Gezien de ontwikkelingen in het ziekteverzuim zal in de loop van het jaar 2003 de doelstelling van een daling van het ziekteverzuim met één-procentpunt ten opzichte van het jaar 1999 zowel voor het primair als voor het voortgezet onderwijs worden gehaald. Hiermee wordt ruimschoots voldaan aan de in het convenant gestelde termijn, waarbinnen deze doelstelling moet zijn gehaald.

Inhoudsopgave

	Bladzijde
Voorwoord	3
Hoofdpunten uit dit rapport	7
1. Stand van zaken uitvoering	9
1.1. Begeleiding convenantscholen	9
1.2. Zorgbemiddeling	13
1.3. Subsidie individuele Reï ntegratie	13
1.4. Subsidie Voorkoming Uitval Onderwijspersoneel	15
1.5. Preventieve inzet Aanvullend Pakket	16
1.6. Voorlichtingscampagne	16
1.7. Verloop ziekteverzuim	17
2. Tabellen	19
2.1 Begeleiding convenantscholen	19
2.2 Zorgbemiddeling	31
2.3 Subsidie individuele Reï ntegratie	36
2.4 Subsidie Voorkoming Uitval Onderwijspersoneel	39
Begrippenlijst	45

Hoofdpunten uit dit rapport

Begeleiding convenantscholen

- Inmiddels zijn, zoals in het convenant is afgesproken, de 10% hoogst-risico-scholen door de regioadviseurs benaderd. In totaal zijn 830 begeleidingstrajecten opgestart. Daarvan konden er reeds 652 worden afgerond. De overige trajecten zullen in de loop van dit schooljaar worden afgesloten.
- De begeleiding door de regioadviseur heeft duidelijk resultaat. Het meest duidelijk blijkt dit uit de daling van het ziekteverzuim van 2,6%-punt bij de convenantscholen. In alle regio's blijkt het verzuim bij de convenantscholen fors te dalen dan bij de overige scholen.

Zorgbemiddeling

- Tot en met 31 december 2002 zijn 642 zorgbemiddelingstrajecten toegekend, duidelijk minder dan oorspronkelijk geraamd. Het Vervangingsfonds beraadt zich op mogelijke aanpassing van het concept zorgbemiddeling. Het inmiddels verschenen externe evaluatierapport is hiervoor belangrijke input. Omdat de resultaten van afgeronde zorgbemiddelingstrajecten positief stemmen is de regeling vooralsnog in ongewijzigde vorm gecontinueerd.

Subsidie individuele Reï ntegratie

- Een tweede grote succesfactor in het convenant betreft de Subsidie individuele Reï ntegratie (SiR). In 2002 zijn maar liefst 2.777 subsidies toegekend. Dit komt neer op gemiddeld 11,2 per 1.000 werknemers in het primair en voortgezet onderwijs. Ondanks het feit dat de SiR relatief laat wordt aangevraagd (gemiddeld na zes maanden ziekte), hervat driekwart vrij snel met de werkzaamheden.
- Keerzijde van het succes van de SiR is wel dat het budget opnieuw uitgeput dreigt te raken. Momenteel is er nog voor enkele maanden gelden beschikbaar. Het Vervangingsfonds bekijkt nog of en zo ja de reï ntegratiesubsidie kan worden gecontinueerd.

Subsidie Voorkoming Uitval Onderwijspersoneel

- Het aantal aanvragen Subsidie Voorkoming Uitval Onderwijspersoneel (SVUO) is in de laatste drie maanden van het jaar fors toegenomen. In totaal zijn in 2002 799 SVUO-aanvragen toegekend.

Preventieve inzet Aanvullend Pakket

- De mogelijkheid tot subsidie van preventieve activiteiten voor scholen met minder dan 4% ziekteverzuim is inmiddels wegens uitputting van het beschikbare budget beëindigd. Zo'n 250 scholen hebben een beroep op deze regeling gedaan.

Voorlichtingscampagne

- De in het kader van de voorlichtingscampagne *Uitgesproken!Gezond* opgezette Internetsite heeft het afgelopen kwartaal duidelijke meer bezoekers getrokken dan hiervoor.
- Bekeken wordt nog hoe de campagne verder vorm kan worden gegeven, nu de respons op de eerste twee fasen lager was dan verwacht.

1. Stand van zaken uitvoering

1.1 Begeleiding convenantscholen

1.1.1 Voortgang van de werkzaamheden

Aantal consulten

De regioadviseurs hebben, zoals tabel 1 laat zien, in 2002 1.662 (1.615+47) consulten met convenantscholen geregistreerd (vorig jaar 1.471). Het grootste deel hiervan zijn bezoeken aan de school zelf of het bevoegd gezag. Ongeveer een kwart betreft (langdurige) telefonische consulten. De gesprekken die in het kader van het convenant worden gevoerd beslaan meer dan de helft van alle geregistreerde werkzaamheden. Samen met de verhoudingsgewijs grotere administratieve last bij het convenantswerk (opstellen plan van aanpak, registreren begin- en eindsituatie op de school, opstellen eindverslag), betekent dit dat ruim meer dan de beoogde 50% van de tijd aan de uitvoering van het convenant wordt besteed. In het vierde kwartaal is overigens wel weer wat meer ruimte ontstaan voor bezoeken aan scholen die *niet* in het kader van het convenant worden begeleid: 38% van de consulten heeft hierop betrekking ten opzichte iets meer dan 30% in de rest van het jaar. Het totaal aantal consulten in dit vierde kwartaal bedraagt 844, hetgeen het jaartotaal net boven de 3.000 brengt. Dit is iets minder dan in 2001.

Tabel 1

Aantal geregistreerde consulten van regioadviseurs naar soort instelling per kwartaal 2002

	2002-I		2002-II		2002-III		2002-IV		Totaal 2002	
	Aantal	%	Aantal	%	Aantal	%	Aantal	%	Aantal	%
<i>Scholen of besturen</i>										
Convenantschool	454	53%	436	55%	302	55%	423	50%	1615	53%
Convenantschool/ HVS-project Vf	17	2%	15	2%	10	2%	5	1%	47	2%
HVS-project Vf	14	2%	13	2%	14	3%	12	1%	53	2%
Overige scholen/besturen	266	31%	255	32%	153	28%	321	38%	995	33%
<i>Overig</i>										
Zorgverleners e.d.	74	9%	52	7%	52	9%	61	7%	239	8%
Algemene voorlichting	30	4%	16	2%	17	3%	22	3%	85	3%
Totaal	855	100%	787	100%	548	100%	844	100%	3034	100%

Incl. telefonische consulten van ten minste 15 min.

Stand van zaken ten aanzien van de uitvoering

In het vierde kwartaal zijn 72 nieuwe convenantstrajecten opgestart. Hiermee komt het totaal aantal scholen dat door de regioadviseurs in begeleiding is genomen op 830. Zoals blijkt uit tabel 2, spitst de begeleiding zich vooral toe op scholen in het speciaal onderwijs en – in iets mindere mate – het basisonderwijs. Dit is ook niet zo vreemd, aangezien in deze twee subsectoren het ziekteverzuim het hoogst is en er dus ook relatief veel scholen met een structureel hoog ziekteverzuim zijn.

Tabel 2

Aantal opgestarte begeleidingstrajecten naar subsector, gerelateerd aan aantal scholen in die subsector

Subsector	Aantal scholen	Aantal opgestarte trajecten	Percentage
Basisonderwijs	7.477	736	9,8
Voortgezet onderwijs	571	24	4,2
Speciaal onderwijs (WEC-scholen)	438	59	13,5
Overig/onbekend		11	
Totaal	8.486	830	9,8

Bij 739 van de scholen die door de regioadviseur zijn of worden begeleid is inmiddels de problematiek geanalyseerd en in kaart gebracht. Aan de hand daarvan zijn 701 schoolspecifieke plannen van aanpak geformuleerd¹. In de laatste drie maanden van 2002 kon bij 108 scholen het begeleidings-traject worden afgerond. Het totaal aantal afgeronde trajecten komt daarmee op 652. Het voor dit jaar beoogde resultaat (650 afgesloten trajecten) is daarmee nipt gerealiseerd.

Prognose ten aanzien van de voortgang

Met het opstarten van in totaal 830 begeleidingstrajecten is de in het deelconvenant *Verzuimbegeleiding en reïntegratie* beschreven doelstelling om de 10% hoogst-risico-scholen te begeleiden vrijwel bereikt. Inmiddels worden daarom in het kader van dit project door de regioadviseurs geen nieuwe begeleidingstrajecten opgestart. Per 1 februari 2003 wordt op initiatief van het Vervangingsfonds wel gestart met het geïntegreerde project "Vervolg convenant/HVS". De aanpak zal hierbij grotendeels vergelijkbaar zijn met de werkwijze zoals die bij het convenant is gehanteerd, zij het dat voor de regioadviseur gemiddeld genomen per school meer tijd beschikbaar is en dat deze bovendien in sommige gevallen (mede) uitvoering zal gaan geven aan de ingezette verbeterprojecten. In het verslag over het derde kwartaal is reeds uitgebreid ingegaan op dit vervolgproject convenant/HVS. De trajecten die momenteel nog in het kader van het deelconvenant worden uitgevoerd, zullen binnen dit schooljaar worden afgerond.

1.1.2 Effect van de begeleiding

In het verslag over het vierde kwartaal van 2001 kon voor het eerst een indicatie worden gegeven van de effecten van de begeleiding van het schoolmanagement door de regioadviseur. Deze analyse had echter nog slechts betrekking op een beperkt aantal afgesloten trajecten. Het verslag over het tweede kwartaal 2002 gaf al meer inzicht in de bereikte resultaten. Duidelijk is dat de begeleiding zijn vruchten afwerpt op het gebied van de implementatie van verzuim- en arbobeleid. Opvallend was echter ook het resultaat van een eerste effectmeting op het ziekteverzuim: -3,5%-punt. In dit kwartaalverslag wordt nagegaan of dit positieve beeld – ook nu bij aanzienlijk meer scholen het begeleidingstraject is afgerond – kan worden bestendigd.

Begeleiding door de regioadviseur leidt tot daling van het ziekteverzuim

Op basis van de gegevens van de Afwezigheids- en Vervangingsregistratie (AVR) van het Vervangingsfonds kan worden nagegaan hoe het ziekteverzuim zich (bij de convenantscholen) ontwikkelt. Daarbij wordt wel opgemerkt dat deze AVR-gegevens enigszins 'vervuild' zijn; ze geven echter een goede indicatie van het *ontwikkeling* van het verzuim. Het onderstaande schema licht de berekeningswijze toe. In totaal zijn, zoals hierboven reeds vermeld, 652 begeleidingstrajecten afgerond. Deze kunnen in de tijd in vier groepen worden verdeeld:

- Groep 1: afgerond vóór 1 augustus 2001;
- Groep 2: afgerond in de periode 1 augustus 2001 tot 1 februari 2002 (eerste helft schooljaar 2001/2002);
- Groep 3: afgerond in de periode 1 februari 2002 tot 1 augustus 2002 (tweede helft schooljaar 2001/2002);
- Groep 4: afgerond na 1 augustus 2002.

Voor de eerste drie groepen kan een vergelijking van de ziekteverzuimcijfers voor en na de begeleiding worden gemaakt:

- Groep 1: vergelijking eerste helft schooljaar 2000/2001 met de eerste helft van schooljaar 2001/2002². Hierbij zijn voor 34 scholen voor beide periodes verzuimcijfers beschikbaar;

¹ Bij 47 scholen is de '0'-situatie niet geregistreerd en bij 56 scholen waarbij een convenantstraject is opgestart, is geen schriftelijk plan van aanpak opgesteld. Enerzijds betreft dit scholen waarbij tevens het HVS-project van het Vervangingsfonds wordt uitgevoerd en in dat kader nadere afspraken met de school zijn gemaakt; anderzijds gaat het hierbij om voortijdig beëindigde trajecten.

² Vanwege 'seizoensinvloeden' in het ziekteverzuim moet steeds een vergelijkbare periode in het jaar worden genomen.

- Groep 2: vergelijking tweede helft schooljaar 2000/2001 met tweede helft schooljaar 2001/2002 (191 scholen);
- Groep 3: omdat geen recentere gegevens beschikbaar zijn, wordt hier ook een vergelijking gemaakt tussen de tweede helft van het schooljaar 2000/2001 en 2001/2002 (206 scholen).

Kalenderjaar 2000		Kalenderjaar 2001		Kalenderjaar 2002	
		Schooljaar 2000/2001		Schooljaar 2001/2002	
		Groep 1	Groep 2	Groep 3	Groep 4
		eerste helft schooljaar	tweede helft schooljaar	eerste helft schooljaar	tweede helft schooljaar

Over het geheel genomen is het ziekteverzuim bij de convenantscholen waar de begeleiding door de regioadviseurs is afgerond met 2,6%-punt gedaald: van 14,1% naar 11,5%. Dat is weliswaar iets minder dan de eerder gerapporteerde 3,5%-punt, maar nog steeds zeer aanzienlijk. Het iets lagere cijfer is ook wel verklaarbaar. Bij de trajecten die het eerst zijn opgestart (en dus als eerste zijn afgerond) is de ziekteverzuimdaling duidelijk groter. Dit heeft te maken met het feit dat de hoogst-verzuimende scholen het eerst in begeleiding zijn genomen. Hier is derhalve meer 'winst' te behalen.

Tabel 3 geeft een overzicht van de regionale verdeling van de verzuimontwikkeling. Het blijkt dat in alle regio's de begeleiding door de regioadviseur succesvol is. In de westelijke provincies (Noord-Holland, Zuid-Holland en Utrecht) is het effect het grootst. Hier is het verzuim echter gemiddeld genomen ook hoger, zodat een grotere daling kan worden bereikt. Overigens blijkt ook bij de niet-convenantscholen een, weliswaar veel geringere, daling op te treden. Als de cijfers van het (volledige) schooljaar 2001/2002 worden vergeleken met die van 2000/2001, blijkt het ziekteverzuim bij deze scholen een half punt lager te zijn. Deze ontwikkeling doet zich in alle regio's, met uitzondering van het zuiden van het land, voor.

Tabel 3

Ontwikkeling ziekteverzuim bij convenant- en niet-convenantscholen, naar regio

Regio	Convenantscholen %-punt	Niet-convenantscholen %-punt
Groningen, Friesland, Drenthe	-2,2	-0,7
N-Holland, Z-Holland, Utrecht	-3,4	-0,6
Overijssel, Gelderland, Flevoland	-1,3	-0,6
Zeeland, N-Brabant, Limburg	-2,2	-0,1
Totaal	-2,6 (van 14,1% naar 11,5%)	-0,5 (van 8,2% naar 7,7%)

Verzuim komt op de agenda

Opvallend is dat vier van de tien scholen bij het begin van het begeleidingstraject door de regioadviseur geen inzicht heeft in de eigen verzuimcijfers (zie tabel 4). Nog eens 12% beschikt wel over cijfers, maar weet niet goed wat ze betekenen. Slechts ongeveer 30% heeft de (juiste) verzuimcijfers tot onderwerp van gesprek in het team gemaakt.

Als na zo'n half jaar het begeleidingstraject door de regioadviseur wordt afgesloten, ziet het beeld er duidelijk veel rooskleuriger uit. Meer dan de helft van de schoolmanagers heeft het verzuim inmiddels

bespreekbaar gemaakt. Het aantal scholen dat niet over verzuimcijfers beschikt of niet weet hoe ze moeten worden geïnterpreteerd is fors gereduceerd.

Tabel 4

Interpretatie en beschikbaarheid van verzuimcijfers aan het begin en het einde van het begeleidingstraject door de regioadviseur

Verzuimcijfers	Begin %	Eind %
Juiste cijfers, goed geïnterpreteerd, onderwerp van gesprek	31	53
Juiste cijfers, goed geïnterpreteerd, geen onderwerp van gesprek	16	21
Juiste cijfers, interpretatie onduidelijk	12	9
Juiste cijfers niet bekend	41	17
Totaal	100	100

De toegenomen aandacht voor verzuim en verzuimbeleid blijkt ook uit het feit dat bij afronding van het begeleidingstraject 60% van de scholen inmiddels over een verzuimbeleidsplan beschikt. Tabel 5 laat zien dat dit bij aanvang van het traject nog slechts 40% is. Overigens moet worden opgemerkt dat de kwaliteit van deze plannen nog wel verbetering behoeft. Zo'n driekwart bevat bijvoorbeeld geen duidelijke beleidsdoelstellingen. De tabel laat ook zien dat een verzuimprotocol inmiddels redelijk is ingeburgerd. Ongeveer 90% van de convenantscholen beschikt over een dergelijk protocol en deze worden vrijwel altijd gehanteerd.

Tabel 5

Aanwezigheid verzuimprotocol en verzuimbeleidsplan aan het begin en het einde van het begeleidingstraject door de regioadviseur

	Begin %	Eind %
Aanwezigheid verzuimprotocol	79	91
w.v. vrijwel altijd gehanteerd	74	90
Aanwezigheid verzuimbeleidsplan	40	60
w.v. met duidelijke doelstellingen	15	28

Scholen brengen (arbeids)risico's in kaart

Ondanks de al jarenlange wettelijke verplichting beschikten veel scholen in het verleden niet over een (actuele) risicoinventarisatie en -evaluatie (RI&E). Daarom is het implementeren van arbobeleid en het beschikken over een RI&E expliciet als doelstelling in het convenant opgenomen. Het blijkt dat hier forse vooruitgang wordt geboekt. Zoals tabel 6 laat zien, beschikt ruim 60% van de scholen waarbij het begeleidingstraject door de regioadviseur inmiddels is afgesloten over een RI&E. Bij 'binnenkomst' is dit ongeveer 40%. Wel zijn veel scholen nog bezig met de vervolgstap: het uitwerken van een plan van aanpak om de gesignaleerde knelpunten aan te pakken. Tabel 6 laat verder zien dat scholen bovendien steeds vaker werk maken van een arbobeleidsplan. Ook hier worden in een half jaar tijd aanzienlijke vorderingen geboekt.

Tabel 6

Aanwezigheid arbobeleidsplan en RI&E aan het begin en het einde van het begeleidingstraject door de regioadviseur

	Begin %	Eind %
Aanwezigheid arbobeleidsplan	36	53
Aanwezigheid RI&E	39	62
w.v. met volledig* plan van aanpak	19	35

* d.w.z. inclusief prioritering en fasering

1.2 Zorgbemiddeling

Het aantal binnengekomen aanvragen voor zorgbemiddeling bedraagt in het vierde kwartaal van 2002 111. Dit is een vergelijkbaar aantal als in hetzelfde kwartaal vorig jaar, alhoewel moet worden opgemerkt dat dit jaar maar liefst 22 van deze aanvragen afkomstig zijn van slechts twee schoolbesturen. In totaal zijn er sinds de start van de regeling 642 zorgbemiddelingstrajecten toegekend. Bijna 50 aanvragen zijn nog in behandeling; dit betreft vrijwel allemaal aanvragen die vlak voor de kerstperiode zijn ontvangen en in januari 2003 zijn afgehandeld. Zie voor meer details de tabellenbijlage.

Inmiddels zijn ook de definitieve resultaten bekend van de eerste externe evaluatie van zorgbemiddeling³. De onderzoekers concluderen dat zorgbemiddeling "een effectief middel (is) om langdurig zieke werknemers weer aan het werk te krijgen" (blz. 36). Op basis van hun bevindingen komen zij wel tot enkele aanbevelingen:

- De zorgbemiddelaars zouden meer tijd moeten krijgen per traject;
- Zij zouden meer aandacht moeten besteden aan de informatieverschaffing naar alle betrokkenen;
- Zorgbemiddeling zou vroegtijdiger moeten kunnen worden ingezet.

Op grond van deze evaluatieresultaten heeft het Vervangingsfonds eind december besloten zorgbemiddeling vooralsnog in ongewijzigde vorm te continueren. De komende maanden zal worden bekeken hoe een aangepast concept zorgbemiddeling aan het onderwijsveld kan worden aangeboden.

1.3 Subsidie individuele Reï ntegratie

Aanvragen

In het vierde kwartaal zijn bijna 800 aanvragen voor Subsidie individuele Reï ntegratie (SiR) bij Diensten Vf/Pf binnengekomen. Dit brengt het totaal voor 2002 op 3.268 aanvragen, een stijging van bijna 10% ten opzichte van vorig jaar. In totaal zijn er dit jaar 2.777 aanvragen toegekend. Hiermee is een bedrag gemoeid van ruim 3,5 miljoen euro (+13% ten opzichte van 2001). Tabel 7 laat zien dat vooral scholen in het speciaal onderwijs verhoudingsgewijs vaak van de SiR gebruikmaken. Het ziekteverzuim in deze subsector ligt weliswaar hoger dan in het basis- en het voortgezet onderwijs, maar het grote verschil kan hierdoor niet volledig worden verklaard. Verder blijkt dat scholen in het basisonderwijs iets vaker SiR inzetten dan scholen in het voortgezet onderwijs. Gemiddeld genomen heeft in 2002 ruim 1 op de 100 werknemers een op basis van de SiR bekostigd reï ntegratietraject gevolgd. In de bijlage in hoofdstuk 2 wordt dieper ingegaan op het aantal ontvangen en toegekende SiR-aanvragen.

Tabel 7

Aantal toegekende aanvragen SiR naar subsector, gerelateerd aan aantal werknemers in die subsector

Subsector	Aantal werknemers	Aantal toegekende aanvragen	Per 1.000 werknemers
Basisonderwijs	147.000	1.607	10,9
Voortgezet onderwijs	87.000	831	9,6
Speciaal onderwijs (WEC-scholen)	15.000	276	18,4
Overig/onbekend		63	
Totaal	249.000	2.777	11,2

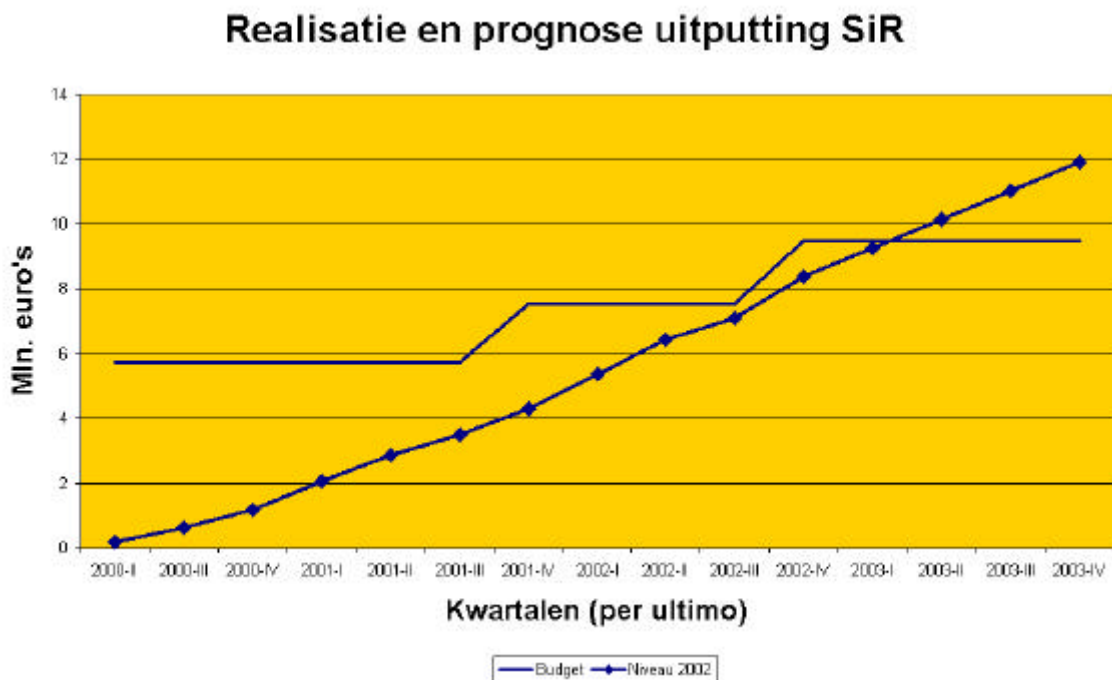
Prognose ten aanzien van de voortgang

In november 2002 heeft het Ministerie van Onderwijs, Cultuur en Wetenschappen 1,95 miljoen euro extra toegekend ten behoeve van de SiR. Hierdoor kon de regeling voorlopig worden gecontinueerd. Het Ministerie van Sociale Zaken en Werkgelegenheid heeft onlangs besloten *niet* verder in de SiR te

³ P. Vermeulen, C. Bos, *Tussenevaluatie Zorgbemiddeling. Eindrapport*, Research voor Beleid, Leiden, januari 2003.

willen investeren. Het Vervangingsfonds beraadt zich nader op deze situatie. Zoals figuur 1 laat zien, zijn de momenteel beschikbare middelen waarschijnlijk voldoende om tot eind april aanvragen SiR te kunnen blijven honoreren. Er wordt echter, gezien het effect van de regeling (zie later in deze paragraaf) en de inschatting dat de reïntegratie van veel zieke werknemers zal stokken als de regeling ophoudt te bestaan, gezocht naar mogelijkheden om de reïntegratiesubsidie overeind te houden. Een aanpassing van de criteria wordt daarbij overwogen.

Figuur 1



Ziekte duur tot datum aanvraag

Gemiddeld genomen wordt de SiR na een half jaar ziekteverzuim aangevraagd. Tabel 8 laat zien dat in 2002 in ruim 30% van de gevallen de betrokkene meer dan een half jaar ziek is. Dit is weliswaar iets minder dan in de voorgaande jaren, maar desalniettemin opmerkelijk, daar de SiR reeds na zes weken ziekte of bij dreigend ziekteverzuim van zes weken of langer kan worden ingezet. Het aantal aanvragen dat betrekking heeft op personen die ten hoogste 3 maanden ziek zijn, neemt duidelijk toe; van 31% in 2000 is dit via 34% in 2001 al opgelopen tot 40% in 2002. Mogelijk dat hierbij de Wet Verbetering Poortwachter (WVP) een belangrijke rol speelt. Ook het in januari 2001 geïntroduceerde Basiscontract Integrale Arbozorg 2001 van het Vervangingsfonds, waarin eveneens – vooruitlopend op de WVP – een belangrijk evaluatiemoment bij zes weken ziekte is gelegd, heeft wellicht bijgedragen tot snellere (op basis van SiR gefinancierde) interventies.

Tabel 8

Ziekte duur per datum SiR-aanvraag naar aanvraagjaar

Ziekte duur	2000 %	2001 %	2002 %
Minder dan 6 weken	11	9	11
6 – 13 weken	20	25	29
13 weken – half jaar	2	29	30
Half jaar – jaar	31	23	18
Jaar – twee jaar	13	13	10
Meer dan twee jaar	2	2	3
Gemiddeld in weken	30	28	26

Resultaat

Ondanks de gemiddeld genomen vrij late aanvraagtermijn, is de SiR erg succesvol. Maar liefst 62% van de betrokken personeelsleden heeft het werk volledig of gedeeltelijk hervat. Dit percentage is gedurende de looptijd van de regeling gelijk. Nog eens ongeveer 13% werkt direct na afloop van de begeleiding op arbeidstherapeutische basis. Een kwart van de reïntegratietrajecten heeft per evaluatiedatum (nog) niet tot werkhervatting geleid. Tabel 9 geeft een overzicht per jaar van aanvraag. Geconcludeerd kan worden dat met een bescheiden inzet van financiële middelen (gemiddeld zo'n € 1.200 per aanvraag) zeer fraaie resultaten worden geboekt.

Tabel 9

Resultaten werkhervatting na SIR naar aanvraagjaar

Resultaat	2000		2001		2002		Totaal	
	Aantal	%	Aantal	%	Aantal	%	Aantal	%
Werkt volledig of gedeeltelijk	436	62	994	62	417	62	1.847	62
Werkt op AT-basis	55	8	218	14	103	15	376	13
Werk (nog) niet hervat	210	30	389	24	149	22	748	25
Totaal	701	100	1.601	100	669	100	2.971	100

1.4 Subsidie Voorkoming Uitval Onderwijspersoneel

Aanvragen

De Subsidie Voorkoming Uitval Onderwijspersoneel (SVUO) is in het vierde kwartaal van 2002 flink aangetrokken. Er zijn in de laatste drie maanden van het jaar maar liefst 339 aanvragen bij Diensten Vf/Pf binnengekomen. Dit brengt het jaartotaal op 1.057. In dit jaar zijn er 799 toegekend met een totaal toegekend bedrag van ruim 900.000 euro. In 2002 zijn 139 aanvragen SVUO afgewezen. Per 31 december 2002 waren bovendien nog 215 aanvragen in afwachting van (verdere) behandeling.

Ook de SVUO wordt verhoudingsgewijs vaak ingezet in het speciaal onderwijs, ofschoon het verschil duidelijk minder pregnant is dan bij de SiR. Tabel 10 laat verder zien dat in zowel het basisonderwijs als het voortgezet onderwijs ongeveer drie per 1.000 medewerkers het afgelopen jaar van de SVUO gebruik heeft gemaakt. Voor meer details, zie de tabellenbijlage.

Tabel 10

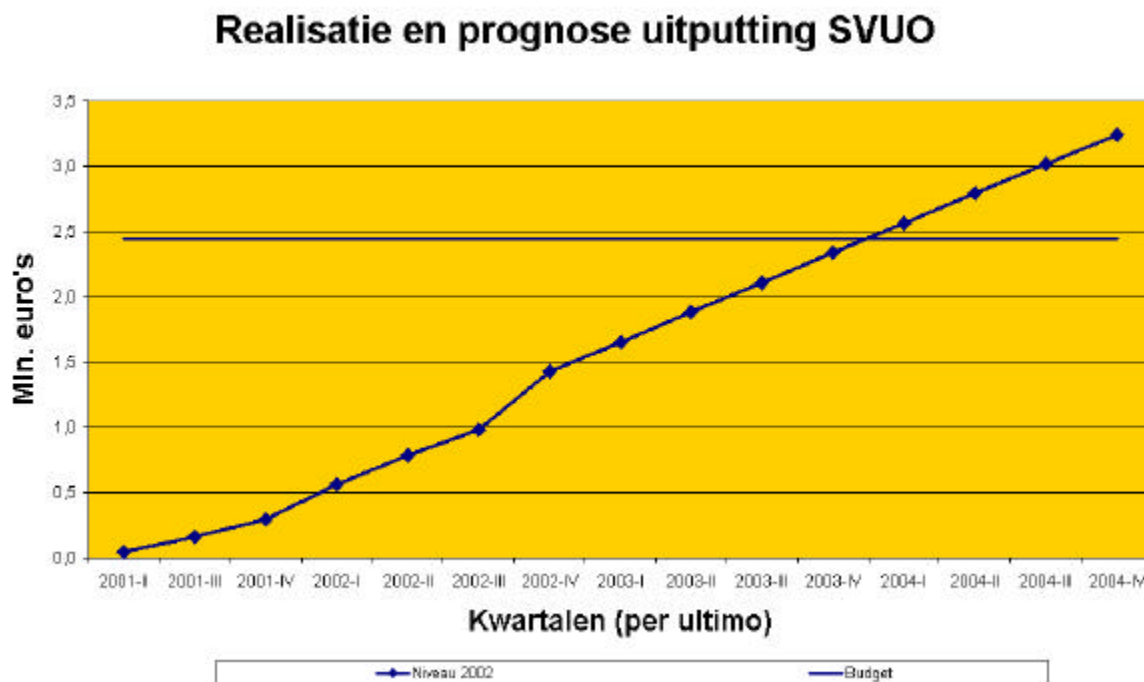
Aantal toegekende aanvragen SVUO naar subsector, gerelateerd aan aantal werknemers in die subsector

Subsector	Aantal werknemers	Aantal toegekende aanvragen	Per 1.000 werknemers
Basisonderwijs	147.000	470	3,2
Voortgezet onderwijs	87.000	249	2,9
Speciaal onderwijs (WEC-scholen)	15.000	72	4,8
Overig/onbekend		7	
Totaal	249.000	799	3,2

Prognose ten aanzien van de voortgang

In figuur 2 wordt het totaal toegekende bedrag aan SVUO-subsidies tot en met 2002 grafisch weergegeven. Bovendien is een prognose voor de komende kwartalen weergegeven, uitgaande van een gebruik van de SVUO als in 2002. Gezien de sterke toename van het aantal aanvragen in de loop van dit jaar, mag dit als een zeer behoedzaam scenario worden beschouwd. Zelfs dan blijkt dat de beschikbare middelen nauwelijks voldoende zijn om tot begin 2004 de subsidie toe te blijven kennen.

Figuur 2



1.5 Preventieve inzet Aanvullend Pakket

Op grond van het deelconvenant *Preventie psychische belasting (werkdruk)* heeft vanaf 1 oktober 2001 tot november 2002 de mogelijkheid tot subsidie van preventieve activiteiten op schoolniveau bestaan. Concreet betekent dit dat scholen die normaal gesproken op grond van het verzuimcriterium (ziekteverzuim lager dan 4%) niet aanmerking zouden komen voor het Aanvullend Pakket in deze periode wél van deze subsidieregeling gebruik hebben kunnen maken. Het totaal beschikbare budget bedroeg €578.570.

Inmiddels is vanuit dit budget voor een bedrag van €558.382 aan subsidie toegekend, verdeeld over 129 aanvragen en 245 scholen⁴. Bovendien staan nog enkele aanvragen open in afwachting van aanvullende informatie. Daarmee is nog eens ongeveer €30.000 gemoed. Vanwege uitputting van het budget is de regeling derhalve beëindigd.

1.6 Voorlichtingscampagne

Mede naar aanleiding van een tweetal artikelen in *de Telegraaf* en *de Volkskrant* op respectievelijk 3 en 4 oktober 2002, is het aantal bezoekers van de Internetsite www.uitgesprokengezond.nl enorm toegenomen. Vooral in de dagen na publicatie hebben veel mensen een kijkje op de site genomen. Gemiddeld over het hele kwartaal trekt de site 74 bezoekers per dag. Dit is fors meer dan in voorgaande kwartalen.

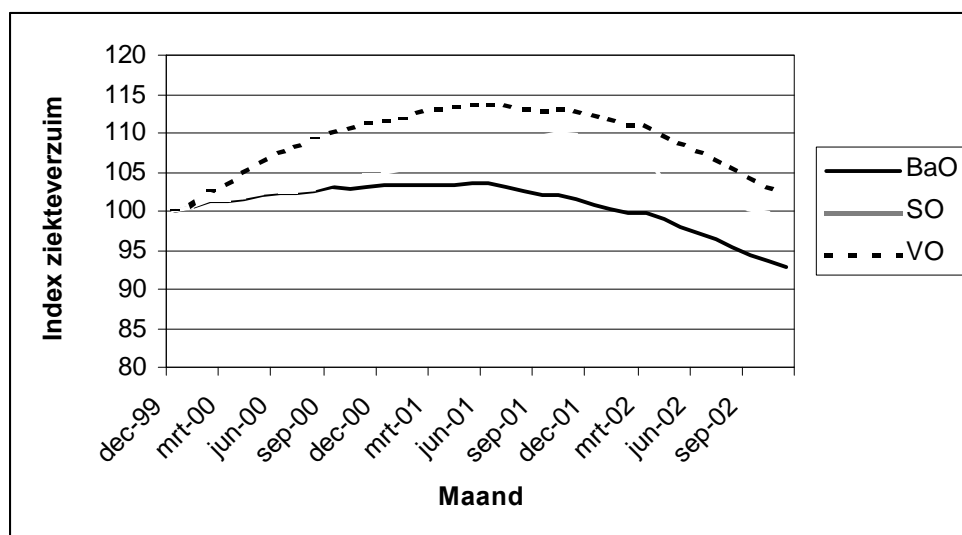
⁴ Het is niet in alle gevallen duidelijk of de aanvrager *bewust* van de regeling Aanvullend Pakket in het kader van het deelconvenant gebruik maakt. Door de beoordelaars van Diensten Vf/Pf is per aanvraag bezien of deze in het kader van het reguliere Aanvullend Pakket moest worden afgehandeld of onder de tijdelijke uitbreiding van de regeling viel.

In december is voorts het eerste nummer van de digitale nieuwsbrief *Uitspraak* verschenen. Bezoekers van de website kunnen zich hierop kosteloos abonneren. In dit eerste nummer is onder meer een artikel opgenomen van bedrijfsarts J.P. van Os waarin hij de activiteiten van de bedrijfsarts, c.q. de Arbo-dienst uiteenzet.

In verband met de lage respons op de twee eerste fasen van de voorlichtingscampagne is een pas op de plaats gemaakt met de verdere voortzetting ervan. Ook worden daarvoor de resultaten van de externe evaluatiestudie afgewacht⁵. Waarschijnlijk zal de campagne in gewijzigde vorm worden voortgezet. De website blijft vanzelfsprekend voorlopig wel bestaan en wordt voortdurend verder uitgebouwd en geactualiseerd.

1.7 Verloop ziekteverzuim

In het arboconvenant is afgesproken dat het ziekteverzuim eind 2003 één-procentpunt lager moet liggen dan het ziekteverzuim in 1999. Uit de onderstaande grafiek is af te leiden dat de ontwikkelingen in het ziekteverzuim voor alle drie de subsectoren een dalende trend hebben. Doorrekening van deze trend laat zien dat de doelstelling voor alle drie de subsectoren voor het verstrijken van de gestelde termijn kan worden gehaald. Vooralsnog is er geen aanleiding om te veronderstellen dat de doelstelling dit jaar niet gehaald kan worden.



⁵ Deze is inmiddels verschenen. Zie P. Vermeulen, C. Bos, *Eénmeting voorlichtingscampagne – de confronterende fase. Eindrapport*, Research voor Beleid, Leiden, januari 2003.

2. Tabellen

2.1 Begeleiding convenantscholen⁶

Opgestarte trajecten

Aantal opgestarte trajecten bij convenantscholen naar subsector, per kwartaal

		Jaar/kwartaal										Totaal	
		2001		2002-I		2002-II		2002-III		2002-IV		Aantal	%
		Aantal	%	Aantal	%	Aantal	%	Aantal	%	Aantal	%		
Subsector	BO	458	89,1%	78	84,8%	69	94,5%	67	84,8%	64	88,9%	736	88,7%
	Ov/onbek	7	1,4%					3	3,8%	1	1,4%	11	1,3%
	VO	15	2,9%	2	2,2%	2	2,7%			5	6,9%	24	2,9%
	WEC	34	6,6%	12	13,0%	2	2,7%	9	11,4%	2	2,8%	59	7,1%
Totaal		514	100,0%	92	100,0%	73	100,0%	79	100,0%	72	100,0%	830	100,0%

Aantal opgestarte trajecten bij convenantscholen naar denominatie, per kwartaal

		Jaar/kwartaal										Totaal	
		2001		2002-I		2002-II		2002-III		2002-IV		Aantal	%
		Aantal	%	Aantal	%	Aantal	%	Aantal	%	Aantal	%		
Denominatie	Openbaar	224	43,6%	36	39,1%	31	42,5%	27	34,2%	27	37,5%	345	41,6%
	RK	140	27,2%	29	31,5%	22	30,1%	22	27,8%	19	26,4%	232	28,0%
	PC	71	13,8%	10	10,9%	16	21,9%	10	12,7%	19	26,4%	126	15,2%
	Alg. bijzonder	54	10,5%	12	13,0%	3	4,1%	12	15,2%	1	1,4%	82	9,9%
	Sam.werk. scholen	4	,8%	1	1,1%			1	1,3%			6	,7%
	Ov/onbekend	21	4,1%	4	4,3%	1	1,4%	7	8,9%	6	8,3%	39	4,7%
Totaal		514	100,0%	92	100,0%	73	100,0%	79	100,0%	72	100,0%	830	100,0%

⁶ Door enkele correcties, wijken de tabellen iets af van de in het vorige kwartaalverslag gepresenteerde gegevens.

Aantal opgestarte trajecten bij convenantscholen naar regio, per kwartaal

		Jaar/kwartaal										Totaal	
		2001		2002-I		2002-II		2002-III		2002-IV		Aantal	%
		Aantal	%	Aantal	%	Aantal	%	Aantal	%	Aantal	%		
Regio (RBA)	Groningen	15	2,9%	4	4,3%	3	4,1%	2	2,5%			24	2,9%
	Friesland	50	9,7%	3	3,3%	3	4,1%	5	6,3%	11	15,3%	72	8,7%
	Drenthe	17	3,3%			4	5,5%			1	1,4%	22	2,7%
	Overijssel	30	5,8%	1	1,1%					8	11,1%	39	4,7%
	IJssel- Veluwe	24	4,7%			1	1,4%			5	6,9%	30	3,6%
	Gelderland WMO	29	5,6%	6	6,5%	10	13,7%	4	5,1%	2	2,8%	51	6,1%
	Flevoland	11	2,1%					2	2,5%			13	1,6%
	Midden Nederland	35	6,8%	11	12,0%	1	1,4%	15	19,0%	5	6,9%	67	8,1%
	Noord- Holland Noord	6	1,2%	15	16,3%	10	13,7%	6	7,6%	3	4,2%	40	4,8%
	Zuidelijk Noord- Holland	48	9,3%	20	21,7%	1	1,4%	10	12,7%	12	16,7%	91	11,0%
	Rijnstreek	23	4,5%	6	6,5%	8	11,0%	2	2,5%	3	4,2%	42	5,1%
	Haaglanden	36	7,0%			3	4,1%			2	2,8%	41	4,9%
	Rijnmond	52	10,1%	4	4,3%	12	16,4%	10	12,7%	5	6,9%	83	10,0%
	Zeeland	4	,8%	1	1,1%	2	2,7%	4	5,1%	2	2,8%	13	1,6%
	Midden en West- Brabant	11	2,1%	6	6,5%	9	12,3%	1	1,3%	10	13,9%	37	4,5%
	Noord-oost Brabant	22	4,3%	3	3,3%			5	6,3%			30	3,6%
	Zuid-oost Brabant	30	5,8%	12	13,0%			3	3,8%			45	5,4%
	Limburg	63	12,3%			6	8,2%	7	8,9%	2	2,8%	78	9,4%
Onbekend	8	1,6%					3	3,8%	1	1,4%	12	1,4%	
Totaal	514	100,0%	92	100,0%	73	100,0%	79	100,0%	72	100,0%	830	100,0%	

Aantal opgestarte trajecten bij convenantscholen naar schoolgrootte, per kwartaal

		Jaar/kwartaal										Totaal	
		2001		2002-I		2002-II		2002-III		2002-IV		Aantal	%
		Aantal	%	Aantal	%	Aantal	%	Aantal	%	Aantal	%		
Aantal werknemers	< 10	10	1,9%	2	2,2%			2	2,5%	1	1,4%	15	1,8%
	10-19	187	36,4%	26	28,3%	22	30,1%	25	31,6%	28	38,9%	288	34,7%
	20-49	258	50,2%	53	57,6%	47	64,4%	44	55,7%	31	43,1%	433	52,2%
	50 of meer	52	10,1%	11	12,0%	4	5,5%	5	6,3%	11	15,3%	83	10,0%
	Onbekend	7	1,4%					3	3,8%	1	1,4%	11	1,3%
Totaal		514	100,0%	92	100,0%	73	100,0%	79	100,0%	72	100,0%	830	100,0%

Aantal opgestarte trajecten bij convenantscholen naar ziekteverzuim van de school, per kwartaal

		Jaar/kwartaal										Totaal	
		2001		2002-I		2002-II		2002-III		2002-IV		Aantal	%
		Aantal	%	Aantal	%	Aantal	%	Aantal	%	Aantal	%		
ZV% 1999/2000	< 4%	5	1,0%					1	1,3%			6	,7%
	4-7%	3	,6%	1	1,1%	2	2,7%	1	1,3%	2	2,8%	9	1,1%
	7-9%	20	3,9%	4	4,3%	5	6,8%	9	11,4%	7	9,7%	45	5,4%
	9-11%	46	8,9%	6	6,5%	16	21,9%	12	15,2%	10	13,9%	90	10,8%
	11-13%	68	13,2%	17	18,5%	11	15,1%	10	12,7%	21	29,2%	127	15,3%
	13-17%	155	30,2%	23	25,0%	21	28,8%	20	25,3%	18	25,0%	237	28,6%
	17-21%	105	20,4%	25	27,2%	9	12,3%	16	20,3%	11	15,3%	166	20,0%
	21-25%	54	10,5%	12	13,0%	7	9,6%	4	5,1%	2	2,8%	79	9,5%
	25% of meer	51	9,9%	4	4,3%	2	2,7%	3	3,8%			60	7,2%
	Onbekend	7	1,4%					3	3,8%	1	1,4%	11	1,3%
Totaal		514	100,0%	92	100,0%	73	100,0%	79	100,0%	72	100,0%	830	100,0%

N.B. In een beperkt aantal gevallen worden ook scholen met een relatief laag ziekteverzuim tot de convenantscholen gerekend. Dit heeft altijd te maken met een aanpak op bovenschools niveau, waarbij naast enkele scholen met een structureel hoog verzuim één of twee scholen zijn meegenomen met een (incidenteel) laag verzuim, maar vanzelfsprekend wel met actuele problematiek op gebied van arbo en verzuim.

In deze tabel zijn de ziekteverzuimcijfers van schooljaar 1999/2000 gepresenteerd. Bij het opstarten van het convenantstraject kan het verzuim inmiddels afwijken van dit cijfer.

0-Situatie in kaart gebracht⁷

Aantal convenantscholen waarvoor de 0-situatie in kaart is gebracht naar subsector, per kwartaal

		Jaar/kwartaal										Totaal	
		2001		2002-I		2002-II		2002-III		2002-IV		Aantal	%
		Aantal	%	Aantal	%	Aantal	%	Aantal	%	Aantal	%		
Subsector	BO	355	88,5%	112	89,6%	74	89,2%	44	91,7%	69	87,3%	654	88,9%
	Ov/onbek	6	1,5%			1	1,2%			2	2,5%	9	1,2%
	VO	14	3,5%	2	1,6%	1	1,2%			4	5,1%	21	2,9%
	WEC	26	6,5%	11	8,8%	7	8,4%	4	8,3%	4	5,1%	52	7,1%
Totaal		401	100,0%	125	100,0%	83	100,0%	48	100,0%	79	100,0%	736	100,0%

Aantal convenantscholen waarvoor de 0-situatie in kaart is gebracht naar denominatie, per kwartaal

		Jaar/kwartaal										Totaal	
		2001		2002-I		2002-II		2002-III		2002-IV		Aantal	%
		Aantal	%	Aantal	%	Aantal	%	Aantal	%	Aantal	%		
Denominatie	Openbaar	151	37,7%	72	57,6%	36	43,4%	14	29,2%	32	40,5%	305	41,4%
	RK	121	30,2%	33	26,4%	18	21,7%	13	27,1%	26	32,9%	211	28,7%
	PC	62	15,5%	6	4,8%	15	18,1%	12	25,0%	12	15,2%	107	14,5%
	Alg. bijzonder	47	11,7%	9	7,2%	9	10,8%	6	12,5%	5	6,3%	76	10,3%
	Sam.werk. scholen	3	,7%	1	,8%	2	2,4%					6	,8%
	Ov/onbekend	17	4,2%	4	3,2%	3	3,6%	3	6,3%	4	5,1%	31	4,2%
Totaal		401	100,0%	125	100,0%	83	100,0%	48	100,0%	79	100,0%	736	100,0%

7

In 47 gevallen is de '0-situatie' niet in kaart gebracht. Dit betreft met name voortijdig beëindigde trajecten en trajecten die samenvallen met begeleiding in het kader van het HVS-project van het Vervangingsfonds.

Aantal convenantscholen waarvoor de 0-situatie in kaart is gebracht naar regio, per kwartaal

		Jaar/kwartaal										Totaal	
		2001		2002-I		2002-II		2002-III		2002-IV		Aantal	%
		Aantal	%	Aantal	%	Aantal	%	Aantal	%	Aantal	%		
Regio (RBA)	Groningen	3	,7%	1	,8%	5	6,0%			4	5,1%	13	1,8%
	Friesland	28	7,0%	15	12,0%	10	12,0%	2	4,2%	15	19,0%	70	9,5%
	Drenthe	4	1,0%	12	9,6%	2	2,4%	3	6,3%			21	2,9%
	Overijssel	24	6,0%	3	2,4%							27	3,7%
	IJssel- Veluwe	11	2,7%	6	4,8%	2	2,4%			1	1,3%	20	2,7%
	Gelderland WMO	29	7,2%			12	14,5%	3	6,3%	1	1,3%	45	6,1%
	Flevoland	10	2,5%			1	1,2%			1	1,3%	12	1,6%
	Midden Nederland	31	7,7%	12	9,6%	2	2,4%	2	4,2%	9	11,4%	56	7,6%
	Noord- Holland Noord	7	1,7%	14	11,2%	2	2,4%	10	20,8%	4	5,1%	37	5,0%
	Zuidelijk Noord- Holland	41	10,2%	16	12,8%	7	8,4%	5	10,4%	11	13,9%	80	10,9%
	Rijnstreek	21	5,2%	4	3,2%	8	9,6%	2	4,2%	5	6,3%	40	5,4%
	Haaglanden	29	7,2%	3	2,4%	2	2,4%	3	6,3%	1	1,3%	38	5,2%
	Rijnmond	45	11,2%	12	9,6%	10	12,0%	8	16,7%	5	6,3%	80	10,9%
	Zeeland	4	1,0%	1	,8%	3	3,6%	1	2,1%	3	3,8%	12	1,6%
	Midden en West- Brabant	11	2,7%	5	4,0%	7	8,4%	3	6,3%	7	8,9%	33	4,5%
	Noord-oost Brabant	18	4,5%	3	2,4%	2	2,4%	3	6,3%	3	3,8%	29	3,9%
	Zuid-oost Brabant	29	7,2%	6	4,8%	5	6,0%					40	5,4%
	Limburg	50	12,5%	11	8,8%	2	2,4%	3	6,3%	7	8,9%	73	9,9%
Onbekend	6	1,5%	1	,8%	1	1,2%			2	2,5%	10	1,4%	
Totaal	401	100,0%	125	100,0%	83	100,0%	48	100,0%	79	100,0%	736	100,0%	

Aantal convenantscholen waarvoor de 0-situatie in kaart is gebracht naar schoolgrootte, per kwartaal

		Jaar/kwartaal										Totaal	
		2001		2002-I		2002-II		2002-III		2002-IV		Aantal	%
		Aantal	%	Aantal	%	Aantal	%	Aantal	%	Aantal	%		
Aantal werknemers	< 10	7	1,7%	4	3,2%			2	4,2%	1	1,3%	14	1,9%
	10-19	143	35,7%	43	34,4%	28	33,7%	13	27,1%	24	30,4%	251	34,1%
	20-49	206	51,4%	65	52,0%	45	54,2%	31	64,6%	42	53,2%	389	52,9%
	50 of meer	39	9,7%	13	10,4%	9	10,8%	2	4,2%	10	12,7%	73	9,9%
	Onbekend	6	1,5%			1	1,2%			2	2,5%	9	1,2%
Totaal		401	100,0%	125	100,0%	83	100,0%	48	100,0%	79	100,0%	736	100,0%

Aantal convenantscholen waarvoor de 0-situatie in kaart is gebracht naar ziekteverzuim van de school, per kwartaal

		Jaar/kwartaal										Totaal	
		2001		2002-I		2002-II		2002-III		2002-IV		Aantal	%
		Aantal	%	Aantal	%	Aantal	%	Aantal	%	Aantal	%		
ZV% 1999/2000	< 4%	5	1,2%					1	2,1%			6	,8%
	4-7%	3	,7%	1	,8%	1	1,2%	1	2,1%	2	2,5%	8	1,1%
	7-9%	16	4,0%	4	3,2%	8	9,6%	3	6,3%	9	11,4%	40	5,4%
	9-11%	33	8,2%	11	8,8%	10	12,0%	8	16,7%	12	15,2%	74	10,1%
	11-13%	52	13,0%	20	16,0%	12	14,5%	8	16,7%	15	19,0%	107	14,5%
	13-17%	118	29,4%	36	28,8%	26	31,3%	12	25,0%	22	27,8%	214	29,1%
	17-21%	79	19,7%	31	24,8%	16	19,3%	11	22,9%	12	15,2%	149	20,2%
	21-25%	46	11,5%	17	13,6%	6	7,2%	2	4,2%	2	2,5%	73	9,9%
	25% of meer	43	10,7%	5	4,0%	3	3,6%	2	4,2%	3	3,8%	56	7,6%
	Onbekend	6	1,5%			1	1,2%			2	2,5%	9	1,2%
Totaal		401	100,0%	125	100,0%	83	100,0%	48	100,0%	79	100,0%	736	100,0%

N.B. In een beperkt aantal gevallen worden ook scholen met een relatief laag ziekteverzuim tot de convenantscholen gerekend. Dit heeft altijd te maken met een aanpak op bovenschools niveau, waarbij naast enkele scholen met een structureel hoog verzuim één of twee scholen zijn meegenomen met een (incidenteel) laag verzuim, maar vanzelfsprekend wel met actuele problematiek op gebied van arbo en verzuim.

In deze tabel zijn de ziekteverzuimcijfers van schooljaar 1999/2000 gepresenteerd. Bij het opstarten van het convenantstraject kan het verzuim inmiddels afwijken van dit cijfer.

Opgestelde plannen van aanpak⁸

Aantal convenantscholen waarvoor plan van aanpak is opgesteld naar subsector, per kwartaal

		Jaar/kwartaal										Totaal	
		2001		2002-I		2002-II		2002-III		2002-IV		Aantal	%
		Aantal	%	Aantal	%	Aantal	%	Aantal	%	Aantal	%		
Subsector	BO	317	87,6%	75	89,3%	107	93,0%	39	90,7%	88	90,7%	626	89,3%
	Ov/onbek	5	1,4%	1	1,2%							6	,9%
	VO	14	3,9%	2	2,4%	1	,9%			1	1,0%	18	2,6%
	WEC	26	7,2%	6	7,1%	7	6,1%	4	9,3%	8	8,2%	51	7,3%
Totaal		362	100,0%	84	100,0%	115	100,0%	43	100,0%	97	100,0%	701	100,0%

Aantal convenantscholen waarvoor plan van aanpak is opgesteld naar denominatie, per kwartaal

		Jaar/kwartaal										Totaal	
		2001		2002-I		2002-II		2002-III		2002-IV		Aantal	%
		Aantal	%	Aantal	%	Aantal	%	Aantal	%	Aantal	%		
Denominatie	Openbaar	139	38,4%	40	47,6%	47	40,9%	14	32,6%	42	43,3%	282	40,2%
	RK	98	27,1%	30	35,7%	36	31,3%	8	18,6%	33	34,0%	205	29,2%
	PC	61	16,9%	4	4,8%	19	16,5%	12	27,9%	10	10,3%	106	15,1%
	Alg. bijzonder	46	12,7%	7	8,3%	6	5,2%	7	16,3%	8	8,2%	74	10,6%
	Sam.werk. scholen	3	,8%			2	1,7%			1	1,0%	6	,9%
	Ov/onbekend	15	4,1%	3	3,6%	5	4,3%	2	4,7%	3	3,1%	28	4,0%
Totaal		362	100,0%	84	100,0%	115	100,0%	43	100,0%	97	100,0%	701	100,0%

⁸ In 56 gevallen is geen schriftelijk plan van aanpak opgesteld. Dit betreft met name voortijdig beëindigde trajecten en trajecten die samenvallen met begeleiding in het kader van het HVS-project van het Vervangingsfonds.

Aantal convenantscholen waarvoor plan van aanpak is opgesteld naar regio, per kwartaal

		Jaar/kwartaal										Totaal	
		2001		2002-I		2002-II		2002-III		2002-IV		Aantal	%
		Aantal	%	Aantal	%	Aantal	%	Aantal	%	Aantal	%		
Regio (RBA)	Groningen	3	,8%			1	,9%			7	7,2%	11	1,6%
	Friesland	23	6,4%	8	9,5%	19	16,5%			9	9,3%	59	8,4%
	Drenthe	4	1,1%	12	14,3%	2	1,7%			3	3,1%	21	3,0%
	Overijssel	19	5,2%	1	1,2%	4	3,5%					24	3,4%
	IJssel- Veluwe	10	2,8%	1	1,2%	13	11,3%					24	3,4%
	Gelderland WMO	28	7,7%			7	6,1%	3	7,0%	7	7,2%	45	6,4%
	Flevoland	11	3,0%							2	2,1%	13	1,9%
	Midden Nederland	30	8,3%	3	3,6%	9	7,8%	2	4,7%	1	1,0%	45	6,4%
	Noord- Holland Noord	6	1,7%	5	6,0%	11	9,6%	6	14,0%	9	9,3%	37	5,3%
	Zuidelijk Noord- Holland	39	10,8%	13	15,5%	12	10,4%	2	4,7%	13	13,4%	79	11,3%
	Rijnstreek	19	5,2%	2	2,4%	7	6,1%	3	7,0%	3	3,1%	34	4,9%
	Haaglanden	30	8,3%	2	2,4%	2	1,7%	2	4,7%	1	1,0%	37	5,3%
	Rijnmond	45	12,4%	10	11,9%	9	7,8%	7	16,3%	9	9,3%	80	11,4%
	Zeeland	4	1,1%	1	1,2%	1	,9%	3	7,0%	3	3,1%	12	1,7%
	Midden en West- Brabant	12	3,3%			11	9,6%	1	2,3%	8	8,2%	32	4,6%
	Noord-oost Brabant	8	2,2%	1	1,2%	5	4,3%	2	4,7%	8	8,2%	24	3,4%
	Zuid-oost Brabant	24	6,6%	6	7,1%			12	27,9%	3	3,1%	45	6,4%
	Limburg	42	11,6%	18	21,4%	2	1,7%			11	11,3%	73	10,4%
Onbekend	5	1,4%	1	1,2%							6	,9%	
Totaal	362	100,0%	84	100,0%	115	100,0%	43	100,0%	97	100,0%	701	100,0%	

Aantal convenantscholen waarvoor plan van aanpak is opgesteld naar schoolgrootte, per kwartaal

		Jaar/kwartaal					Totaal	
		2001	2002-I	2002-II	2002-III	2002-IV	Aantal	%

		Aantal	%	Aantal	%	Aantal	%	Aantal	%	Aantal	%		
Aantal werknemers	< 10	7	1,9%	4	4,8%					2	2,1%	13	1,9%
	10-19	128	35,4%	37	44,0%	39	33,9%	12	27,9%	26	26,8%	242	34,5%
	20-49	183	50,6%	33	39,3%	66	57,4%	27	62,8%	61	62,9%	370	52,8%
	50 of meer	39	10,8%	9	10,7%	10	8,7%	4	9,3%	8	8,2%	70	10,0%
	Onbekend	5	1,4%	1	1,2%							6	,9%
Totaal		362	100,0%	84	100,0%	115	100,0%	43	100,0%	97	100,0%	701	100,0%

Aantal convenantscholen waarvoor plan van aanpak is opgesteld naar ziekteverzuim van de school, per kwartaal

		Jaar/kwartaal										Totaal	
		2001		2002-I		2002-II		2002-III		2002-IV		Aantal	%
		Aantal	%	Aantal	%	Aantal	%	Aantal	%	Aantal	%		
ZV% 1999/2000	< 4%	5	1,4%							1	1,0%	6	,9%
	4-7%	3	,8%	1	1,2%	1	,9%	1	2,3%	1	1,0%	7	1,0%
	7-9%	16	4,4%	2	2,4%	6	5,2%	4	9,3%	5	5,2%	33	4,7%
	9-11%	31	8,6%	10	11,9%	10	8,7%	9	20,9%	15	15,5%	75	10,7%
	11-13%	46	12,7%	18	21,4%	12	10,4%	7	16,3%	19	19,6%	102	14,6%
	13-17%	102	28,2%	26	31,0%	36	31,3%	8	18,6%	33	34,0%	205	29,2%
	17-21%	68	18,8%	17	20,2%	30	26,1%	10	23,3%	19	19,6%	144	20,5%
	21-25%	39	10,8%	8	9,5%	15	13,0%	3	7,0%	3	3,1%	68	9,7%
	25% of meer	47	13,0%	1	1,2%	5	4,3%	1	2,3%	1	1,0%	55	7,8%
	Onbekend	5	1,4%	1	1,2%							6	,9%
Totaal		362	100,0%	84	100,0%	115	100,0%	43	100,0%	97	100,0%	701	100,0%

N.B. In een beperkt aantal gevallen worden ook scholen met een relatief laag ziekteverzuim tot de convenantscholen gerekend. Dit heeft altijd te maken met een aanpak op bovenschools niveau, waarbij naast enkele scholen met een structureel hoog verzuim één of twee scholen zijn meegenomen met een (incidenteel) laag verzuim, maar vanzelfsprekend wel met actuele problematiek op gebied van arbo en verzuim.

In deze tabel zijn de ziekteverzuimcijfers van schooljaar 1999/2000 gepresenteerd. Bij het opstarten van het convenantstraject kan het verzuim inmiddels afwijken van dit cijfer.

Afgeronde trajecten

Aantal convenantscholen waarvoor begeleidingstraject is afgerond naar subsector, per kwartaal

		Jaar/kwartaal										Totaal	
		2001		2002-I		2002-II		2002-III		2002-IV		Aantal	%
		Aantal	%	Aantal	%	Aantal	%	Aantal	%	Aantal	%		
Subsector	BO	196	89,1%	88	85,4%	123	91,1%	78	90,7%	101	93,5%	586	89,9%
	Ov/onbek	3	1,4%	3	2,9%	1	,7%					7	1,1%
	VO	3	1,4%	8	7,8%	2	1,5%	1	1,2%	1	,9%	15	2,3%
	WEC	18	8,2%	4	3,9%	9	6,7%	7	8,1%	6	5,6%	44	6,7%
Totaal		220	100,0%	103	100,0%	135	100,0%	86	100,0%	108	100,0%	652	100,0%

Inclusief 41 voortijdig beëindigde trajecten⁹

Aantal convenantscholen waarvoor begeleidingstraject is afgerond naar denominatie, per kwartaal

		Jaar/kwartaal										Totaal	
		2001		2002-I		2002-II		2002-III		2002-IV		Aantal	%
		Aantal	%	Aantal	%	Aantal	%	Aantal	%	Aantal	%		
Denominatie	Openbaar	96	43,6%	46	44,7%	53	39,3%	40	46,5%	43	39,8%	278	42,6%
	RK	51	23,2%	29	28,2%	43	31,9%	23	26,7%	41	38,0%	187	28,7%
	PC	30	13,6%	14	13,6%	22	16,3%	12	14,0%	15	13,9%	93	14,3%
	Alg. bijzonder	31	14,1%	8	7,8%	13	9,6%	7	8,1%	7	6,5%	66	10,1%
	Sam.werk. scholen	1	,5%	1	1,0%					1	,9%	3	,5%
	Ov/onbekend	11	5,0%	5	4,9%	4	3,0%	4	4,7%	1	,9%	25	3,8%
Totaal		220	100,0%	103	100,0%	135	100,0%	86	100,0%	108	100,0%	652	100,0%

Inclusief 41 voortijdig beëindigde trajecten

⁹ Hierbij gaat het zowel om trajecten die moesten worden stopgezet omdat de school om welke reden dan ook niet (langer) prijs stelde op begeleiding door de regioadviseur als om trajecten bij scholen waarbij vrij snel na het starten van de begeleiding de problematiek (vrijwel) is opgelost.

Aantal convenantscholen waarvoor begeleidingstraject is afgerond naar regio, per kwartaal

		Jaar/kwartaal										Totaal	
		2001		2002-I		2002-II		2002-III		2002-IV		Aantal	%
		Aantal	%	Aantal	%	Aantal	%	Aantal	%	Aantal	%		
Regio (RBA)	Groningen	3	1,4%	9	8,7%	1	,7%			3	2,8%	16	2,5%
	Friesland	22	10,0%			21	15,6%	1	1,2%	14	13,0%	58	8,9%
	Drenthe	4	1,8%			7	5,2%			10	9,3%	21	3,2%
	Overijssel	11	5,0%	1	1,0%	19	14,1%					31	4,8%
	IJssel- Veluwe	5	2,3%	3	2,9%	15	11,1%			1	,9%	24	3,7%
	Gelderland WMO	20	9,1%	2	1,9%	6	4,4%	8	9,3%	9	8,3%	45	6,9%
	Flevoland	8	3,6%	2	1,9%	1	,7%					11	1,7%
	Midden Nederland	15	6,8%	13	12,6%			17	19,8%	7	6,5%	52	8,0%
	Noord- Holland Noord	4	1,8%	2	1,9%	1	,7%	13	15,1%	2	1,9%	22	3,4%
	Zuidelijk Noord- Holland	30	13,6%	15	14,6%	10	7,4%	5	5,8%	7	6,5%	67	10,3%
	Rijnstreek	13	5,9%	3	2,9%	6	4,4%	3	3,5%	5	4,6%	30	4,6%
	Haaglanden	17	7,7%	7	6,8%	7	5,2%	1	1,2%	1	,9%	33	5,1%
	Rijnmond	25	11,4%	13	12,6%	11	8,1%	10	11,6%	8	7,4%	67	10,3%
	Zeeland			3	2,9%	2	1,5%	2	2,3%	2	1,9%	9	1,4%
	Midden en West- Brabant	4	1,8%	2	1,9%	4	3,0%	1	1,2%	14	13,0%	25	3,8%
	Noord-oost Brabant			7	6,8%	4	3,0%	9	10,5%	6	5,6%	26	4,0%
	Zuid-oost Brabant	11	5,0%	7	6,8%	9	6,7%	10	11,6%	7	6,5%	44	6,7%
	Limburg	25	11,4%	11	10,7%	10	7,4%	5	5,8%	12	11,1%	63	9,7%
Onbekend	3	1,4%	3	2,9%	1	,7%	1	1,2%			8	1,2%	
Totaal	220	100,0%	103	100,0%	135	100,0%	86	100,0%	108	100,0%	652	100,0%	

Inclusief 41 voortijdig beëindigde trajecten

Aantal convenantscholen waarvoor begeleidingstraject is afgerond naar schoolgrootte, per kwartaal

		Jaar/kwartaal					Totaal	
		2001	2002-I	2002-II	2002-III	2002-IV	Aantal	%

		Aantal	%	Aantal	%	Aantal	%	Aantal	%	Aantal	%		
Aantal werknemers	< 10	7	3,2%			3	2,2%	1	1,2%	3	2,8%	14	2,1%
	10-19	75	34,1%	33	32,0%	59	43,7%	29	33,7%	45	41,7%	241	37,0%
	20-49	114	51,8%	55	53,4%	60	44,4%	46	53,5%	56	51,9%	331	50,8%
	50 of meer	21	9,5%	12	11,7%	12	8,9%	10	11,6%	4	3,7%	59	9,0%
	Onbekend	3	1,4%	3	2,9%	1	,7%					7	1,1%
Totaal		220	100,0%	103	100,0%	135	100,0%	86	100,0%	108	100,0%	652	100,0%

Inclusief 41 voortijdig beëindigde trajecten

Aantal convenantscholen waarvoor begeleidingstraject is afgerond naar ziekteverzuim van de school, per kwartaal

		Jaar/kwartaal										Totaal	
		2001		2002-I		2002-II		2002-III		2002-IV		Aantal	%
		Aantal	%	Aantal	%	Aantal	%	Aantal	%	Aantal	%		
ZV% 1999/2000	< 4%	5	2,3%									5	,8%
	4-7%	3	1,4%							1	,9%	4	,6%
	7-9%	9	4,1%	6	5,8%	6	4,4%	2	2,3%	5	4,6%	28	4,3%
	9-11%	17	7,7%	12	11,7%	10	7,4%	11	12,8%	13	12,0%	63	9,7%
	11-13%	23	10,5%	14	13,6%	19	14,1%	19	22,1%	17	15,7%	92	14,1%
	13-17%	57	25,9%	30	29,1%	46	34,1%	20	23,3%	37	34,3%	190	29,1%
	17-21%	40	18,2%	24	23,3%	27	20,0%	21	24,4%	22	20,4%	134	20,6%
	21-25%	26	11,8%	10	9,7%	17	12,6%	8	9,3%	11	10,2%	72	11,0%
	25% of meer	37	16,8%	4	3,9%	9	6,7%	5	5,8%	2	1,9%	57	8,7%
	Onbekend	3	1,4%	3	2,9%	1	,7%					7	1,1%
Totaal		220	100,0%	103	100,0%	135	100,0%	86	100,0%	108	100,0%	652	100,0%

Inclusief 41 voortijdig beëindigde trajecten

N.B. In een beperkt aantal gevallen worden ook scholen met een relatief laag ziekteverzuim tot de convenantscholen gerekend. Dit heeft altijd te maken met een aanpak op bovenschools niveau, waarbij naast enkele scholen met een structureel hoog verzuim één of twee scholen zijn meegenomen met een (incidenteel) laag verzuim, maar vanzelfsprekend wel met actuele problematiek op gebied van arbo en verzuim.

In deze tabel zijn de ziekteverzuimcijfers van schooljaar 1999/2000 gepresenteerd. Bij het opstarten van het convenantstraject kan het verzuim inmiddels afwijken van dit cijfer.

2.2 Zorgbemiddeling

Aantal aanvragen zorgbemiddeling naar soort beslissing, per kwartaal van aanvraag

		Jaar/kwartaal (ontvangst)										Totaal	
		2001		2002-I		2002-II		2002-III		2002-IV		Aantal	%
		Aantal	%	Aantal	%	Aantal	%	Aantal	%	Aantal	%		
Soort beslissing	Afgewezen	12	3,4%	6	7,1%	6	6,0%	3	4,5%	3	2,7%	30	4,2%
	In behandeling			1	1,2%			1	1,5%	46	41,4%	48	6,7%
	Toegewezen	345	96,6%	78	91,8%	94	94,0%	63	94,0%	62	55,9%	642	89,2%
Totaal		357	100,0%	85	100,0%	100	100,0%	67	100,0%	111	100,0%	720	100,0%

Aantal toegewezen aanvragen zorgbemiddeling naar leeftijd, per kwartaal van beslissing

		Jaar/kwartaal (beslissing)										Totaal	
		2001		2002-I		2002-II		2002-III		2002-IV		Aantal	%
		Aantal	%	Aantal	%	Aantal	%	Aantal	%	Aantal	%		
Leeftijd	<35	33	10,2%	6	6,4%	6	9,5%	9	9,4%	7	10,6%	61	9,5%
	35-44	68	21,1%	20	21,3%	9	14,3%	16	16,7%	11	16,7%	124	19,3%
	>=45	222	68,7%	68	72,3%	48	76,2%	71	74,0%	48	72,7%	457	71,2%
Totaal		323	100,0%	94	100,0%	63	100,0%	96	100,0%	66	100,0%	642	100,0%

Aantal toegewezen aanvragen zorgbemiddeling naar geslacht, per kwartaal van beslissing

		Jaar/kwartaal (beslissing)										Totaal	
		2001		2002-I		2002-II		2002-III		2002-IV		Aantal	%
		Aantal	%	Aantal	%	Aantal	%	Aantal	%	Aantal	%		
Geslacht	Man	144	44,6%	42	44,7%	36	57,1%	36	37,5%	24	36,4%	282	43,9%
	Vrouw	179	55,4%	52	55,3%	27	42,9%	60	62,5%	42	63,6%	360	56,1%
Totaal		323	100,0%	94	100,0%	63	100,0%	96	100,0%	66	100,0%	642	100,0%

Aantal toegewezen aanvragen zorgbemiddeling naar ziekte duur, per kwartaal van beslissing

	Jaar/kwartaal (beslissing)										Totaal	
	2001		2002-I		2002-II		2002-III		2002-IV		Aantal	%
	Aantal	%	Aantal	%	Aantal	%	Aantal	%	Aantal	%		
< half jaar	40	12,4%	24	25,5%	17	27,0%	22	22,9%	13	19,7%	116	18,1%
half - heel jaar	120	37,2%	20	21,3%	18	28,6%	44	45,8%	15	22,7%	217	33,8%
1-2 jaar	113	35,0%	35	37,2%	22	34,9%	19	19,8%	30	45,5%	219	34,1%
> 2 jaar	50	15,5%	15	16,0%	6	9,5%	11	11,5%	8	12,1%	90	14,0%
Totaal	323	100,0%	94	100,0%	63	100,0%	96	100,0%	66	100,0%	642	100,0%

N.B. In incidentele gevallen kan – op advies van de regioadviseur – bij dreigend langdurig verzuim al voor de periode van zes maanden ziekte worden gestart met zorgbemiddeling.

Aantal toegewezen aanvragen zorgbemiddeling naar subsector van de school, per kwartaal van beslissing

		Jaar/kwartaal (beslissing)										Totaal	
		2001		2002-I		2002-II		2002-III		2002-IV		Aantal	%
		Aantal	%	Aantal	%	Aantal	%	Aantal	%	Aantal	%		
Subsector	BO	218	67,5%	72	76,6%	38	60,3%	63	65,6%	44	66,7%	435	67,8%
	Ov/onbek	7	2,2%	3	3,2%	3	4,8%	6	6,3%	6	9,1%	25	3,9%
	VO	68	21,1%	17	18,1%	20	31,7%	23	24,0%	13	19,7%	141	22,0%
	WEC	30	9,3%	2	2,1%	2	3,2%	4	4,2%	3	4,5%	41	6,4%
Totaal		323	100,0%	94	100,0%	63	100,0%	96	100,0%	66	100,0%	642	100,0%

Aantal toegewezen aanvragen zorgbemiddeling naar denominatie van de school, per kwartaal van beslissing

		Jaar/kwartaal (beslissing)										Totaal	
		2001		2002-I		2002-II		2002-III		2002-IV		Aantal	%
		Aantal	%	Aantal	%	Aantal	%	Aantal	%	Aantal	%		
Denominatie	Openbaar	105	32,5%	23	24,5%	12	19,0%	33	34,4%	13	19,7%	186	29,0%
	RK	121	37,5%	37	39,4%	30	47,6%	26	27,1%	27	40,9%	241	37,5%
	PC	40	12,4%	11	11,7%	7	11,1%	9	9,4%	9	13,6%	76	11,8%
	Alg. bijzonder	28	8,7%	12	12,8%	4	6,3%	9	9,4%	7	10,6%	60	9,3%
	Sam.werk. scholen	14	4,3%	5	5,3%	5	7,9%	12	12,5%	3	4,5%	39	6,1%
	Ov/onbekend	15	4,6%	6	6,4%	5	7,9%	7	7,3%	7	10,6%	40	6,2%
Totaal		323	100,0%	94	100,0%	63	100,0%	96	100,0%	66	100,0%	642	100,0%

Aantal toegewezen aanvragen zorgbemiddeling naar regio van de school, per kwartaal van beslissing

		Jaar/kwartaal (beslissing)										Totaal	
		2001		2002-I		2002-II		2002-III		2002-IV		Aantal	%
		Aantal	%	Aantal	%	Aantal	%	Aantal	%	Aantal	%		
Regio (RBA)	Groningen	5	1,5%	1	1,1%	1	1,6%	1	1,0%	1	1,5%	9	1,4%
	Friesland	20	6,2%	6	6,4%	1	1,6%			5	7,6%	32	5,0%
	Drenthe	6	1,9%	1	1,1%	2	3,2%					9	1,4%
	Overijssel	21	6,5%	4	4,3%	1	1,6%	1	1,0%			27	4,2%
	IJssel- Veluwe	12	3,7%	6	6,4%	1	1,6%	3	3,1%	3	4,5%	25	3,9%
	Gelderland WMO	16	5,0%	3	3,2%	3	4,8%	3	3,1%	2	3,0%	27	4,2%
	Flevoland	11	3,4%	2	2,1%	2	3,2%	3	3,1%	1	1,5%	19	3,0%
	Midden Nederland	51	15,8%	8	8,5%	2	3,2%	11	11,5%	1	1,5%	73	11,4%
	Noord- Holland Noord	6	1,9%	1	1,1%			1	1,0%			8	1,2%
	Zuidelijk Noord- Holland	29	9,0%	3	3,2%	2	3,2%	13	13,5%	8	12,1%	55	8,6%
	Rijnstreek	3	,9%	2	2,1%	2	3,2%	1	1,0%			8	1,2%
	Haaglanden	4	1,2%	2	2,1%	1	1,6%	3	3,1%	2	3,0%	12	1,9%
	Rijnmond	5	1,5%	3	3,2%			6	6,3%	1	1,5%	15	2,3%
	Zeeland	2	,6%	1	1,1%	1	1,6%					4	,6%
	Midden en West- Brabant	22	6,8%	8	8,5%	3	4,8%	5	5,2%	2	3,0%	40	6,2%
	Noord-oost Brabant	15	4,6%	9	9,6%	5	7,9%	10	10,4%	9	13,6%	48	7,5%
	Zuid-oost Brabant	64	19,8%	24	25,5%	15	23,8%	16	16,7%	11	16,7%	130	20,2%
Limburg	24	7,4%	7	7,4%	17	27,0%	13	13,5%	14	21,2%	75	11,7%	
Onbekend	7	2,2%	3	3,2%	4	6,3%	6	6,3%	6	9,1%	26	4,0%	
Totaal	323	100,0%	94	100,0%	63	100,0%	96	100,0%	66	100,0%	642	100,0%	

Aantal toegewezen aanvragen zorgbemiddeling naar schoolgrootte, per kwartaal van beslissing

		Jaar/kwartaal (beslissing)										Totaal	
		2001		2002-I		2002-II		2002-III		2002-IV		Aantal	%
		Aantal	%	Aantal	%	Aantal	%	Aantal	%	Aantal	%		
Aantal werknemers	< 10	6	1,9%	3	3,2%	4	6,3%	4	4,2%	3	4,5%	20	3,1%
	10-19	69	21,4%	21	22,3%	17	27,0%	14	14,6%	18	27,3%	139	21,7%
	20-49	137	42,4%	41	43,6%	15	23,8%	42	43,8%	25	37,9%	260	40,5%
	50 of meer	105	32,5%	26	27,7%	24	38,1%	30	31,3%	14	21,2%	199	31,0%
	Onbekend	6	1,9%	3	3,2%	3	4,8%	6	6,3%	6	9,1%	24	3,7%
Totaal		323	100,0%	94	100,0%	63	100,0%	96	100,0%	66	100,0%	642	100,0%

Aantal toegewezen aanvragen zorgbemiddeling naar ziekteverzuim van de school, per kwartaal van beslissing

		Jaar/kwartaal (beslissing)										Totaal	
		2001		2002-I		2002-II		2002-III		2002-IV		Aantal	%
		Aantal	%	Aantal	%	Aantal	%	Aantal	%	Aantal	%		
ZV% 1999/2000	< 4%	24	7,4%	7	7,4%	6	9,5%	8	8,3%	6	9,1%	51	7,9%
	4-7%	48	14,9%	10	10,6%	14	22,2%	10	10,4%	9	13,6%	91	14,2%
	7-9%	50	15,5%	22	23,4%	16	25,4%	19	19,8%	13	19,7%	120	18,7%
	9-11%	41	12,7%	13	13,8%	8	12,7%	14	14,6%	7	10,6%	83	12,9%
	11-13%	49	15,2%	10	10,6%	4	6,3%	18	18,8%	8	12,1%	89	13,9%
	13-17%	40	12,4%	13	13,8%	8	12,7%	10	10,4%	7	10,6%	78	12,1%
	17-21%	36	11,1%	6	6,4%	4	6,3%	3	3,1%	3	4,5%	52	8,1%
	21-25%	14	4,3%	4	4,3%			3	3,1%	2	3,0%	23	3,6%
	25% of meer	15	4,6%	5	5,3%			4	4,2%	5	7,6%	29	4,5%
	Onbekend	6	1,9%	4	4,3%	3	4,8%	7	7,3%	6	9,1%	26	4,0%
Totaal		323	100,0%	94	100,0%	63	100,0%	96	100,0%	66	100,0%	642	100,0%

2.3 Subsidie individuele Reï ntegratie

Binnengekomen aanvragen

Jaar ontvangst	Kwartaal 1		Kwartaal 2		Kwartaal 3		Kwartaal 4		TOTAAL
2000			211	(18%)	459	(39%)	522	(44%)	1192
2001	844	(28%)	796	(27%)	597	(20%)	749	(25%)	2986
2002	955	(29%)	919	(28%)	601	(18%)	793	(24%)	3268

Binnengekomen bezwaren

(op aanvragen ontvangen in aangegeven jaar / kwartaal)

Jaar ontvangst	Kwartaal 1		Kwartaal 2		Kwartaal 3		Kwartaal 4		TOTAAL
2000			1	(20%)	0	(0%)	4	(80%)	5
2001	3	(16%)	7	(37%)	1	(5%)	8	(42%)	19
2002	3	(27%)	4	(36%)	4	(36%)	0	(0%)	11

Afgewezen aanvragen

Jaar ontvangst	Kwartaal 1		Kwartaal 2		Kwartaal 3		Kwartaal 4		TOTAAL
2000			39	(25%)	67	(43%)	51	(32%)	157
2001	82	(28%)	70	(24%)	70	(24%)	71	(24%)	293
2002	81	(31%)	73	(28%)	66	(25%)	39	(15%)	259

Toegewezen Aanvragen

Jaar ontvangst	Kwartaal 1			Kwartaal 2			Kwartaal 3			Kwartaal 4			TOTAAL	
	€	Aantal	%	€	Aantal	%	€	Aantal	%	€	Aantal	%	€	Aantal
2000				€ 185.057	173	17%	€ 450.059	388	38%	€ 535.236	467	45%	€ 1.170.352	1028
2001	€ 873.830	755	28%	€ 819.770	712	27%	€ 623.343	523	20%	€ 807.949	674	25%	€ 3.124.893	2664
2002	€ 1.084.855	865	31%	€ 1.056.911	832	30%	€ 670.517	514	19%	€ 726.913	566	20%	€ 3.539.196	2777

Toegewezen Bezwaren

(op aanvragen in aangegeven jaar / kwartaal)

Jaar ontvangst	Kwartaal 1			Kwartaal 2			Kwartaal 3			Kwartaal 4			TOTAAL	
	€	Aantal	%	€	Aantal	%	€	Aantal	%	€	Aantal	%	€	Aantal
2000				€ 841	1	100%	€ 0	0	0%	€ 0	0	0%	€ 841	1
2001	€ 0	0	0%	€ 0	0	0%	€ 0	0	0%	€ 0	0	0%	€ 0	0
2002	€ 0	0	0%	€ 0	0	0%	€ 107	1	100%	€ 0	0	0%	€ 107	1

Toekenningen per subsector

2002

Subsector	Kwartaal 1		Kwartaal 2		Kwartaal 3		Kwartaal 4		TOTAAL	
BO	462	53%	473	57%	318	62%	354	63%	1607	58%
VO	279	32%	257	31%	143	28%	139	25%	818	29%
WEC	93	11%	86	10%	41	8%	56	10%	276	10%
BVE	5	1%	7	1%	0	0%	1	0%	13	1%
Overig	26	3%	9	1%	12	2%	16	3%	63	2%
	865		832		514				2777	

Toekenningen per denominatie

2002

Denominatie	Kwartaal 1		Kwartaal 2		Kwartaal 3		Kwartaal 4		TOTAAL	
Openbaar	278	32%	248	30%	178	35%	177	31%	881	32%
Rooms-Katholiek	261	30%	256	31%	151	29%	174	31%	842	30%
Protestants-Christelijk	169	20%	170	20%	119	23%	112	20%	570	21%
Algemeen Bijzonder	79	9%	72	9%	34	7%	66	12%	251	9%
Samenwerkingsscholen	47	5%	54	6%	18	4%	22	4%	141	5%
Overig	31	4%	32	4%	14	3%	15	3%	92	3%
	865		832		514		566		2777	

Toekenningen per aantal personeelsleden

2002

Categorie	Kwartaal 1		Kwartaal 2		Kwartaal 3		Kwartaal 4		TOTAAL	
tot 25	220	25%	224	27%	160	31%	150	27%	754	27%
25 tot 100	342	40%	333	40%	206	40%	264	47%	1145	41%
100 tot 200	107	12%	112	13%	62	12%	70	12%	351	13%
meer dan 200	183	21%	156	19%	80	16%	81	14%	500	18%
Onbekend	13	2%	12	1%	6	1%	1	0%	32	1%
	865		837		514		566		2782	

Toekenningen per ziekteverzuim

2002

Ziekteverzuim	Kwartaal 1		Kwartaal 2		Kwartaal 3		Kwartaal 4		TOTAAL	
tot 4%	26	3%	35	4%	39	8%	75	13%	175	6%
van 4% tot 7%	155	18%	154	18%	85	17%	103	18%	497	18%
van 7% tot 9%	157	18%	173	21%	108	21%	99	17%	537	19%
van 9% tot 11%	185	21%	188	22%	107	21%	108	19%	588	21%
van 11% tot 13%	128	15%	91	11%	64	12%	70	12%	353	13%
meer dan 13%	201	23%	182	22%	105	20%	110	19%	598	21%
Onbekend	13	2%	14	2%	6	1%	1	0%	34	1%
	865		837		514		566		2782	

Toekenningen per soort zorgverlener

2002

Soort	Kwartaal 1		Kwartaal 2		Kwartaal 3		Kwartaal 4		TOTAAL	
Arbodienst	423	49%	445	54%	231	46%	329	59%	1428	52%
Overig	435	51%	381	46%	275	54%	233	41%	1324	48%
	858		826		506		562		2752	

2.4 Subsidie Voorkoming Uitval Onderwijspersoneel

Binnengekomen aanvragen

Jaar ontvangst	Kwartaal 1		Kwartaal 2		Kwartaal 3		Kwartaal 4		TOTAAL
2001	1	(0%)	60	(18%)	115	(35%)	149	(46%)	325
2002	274	(26%)	245	(23%)	199	(19%)	339	(32%)	1057

Binnengekomen bezwaren

(op aanvragen ontvangen in aangegeven jaar / kwartaal)

Jaar ontvangst	Kwartaal 1		Kwartaal 2		Kwartaal 3		Kwartaal 4		TOTAAL
2001	0	(0%)	1	(25%)	0	(0%)	3	(75%)	4
2002	1	(14%)	2	(29%)	0	(0%)	4	(57%)	7

Afgewezen aanvragen

Jaar ontvangst	Kwartaal 1		Kwartaal 2		Kwartaal 3		Kwartaal 4		TOTAAL
2001	1	(2%)	17	(28%)	18	(30%)	24	(40%)	60
2002	38	(27%)	39	(28%)	26	(19%)	36	(26%)	139

Toegewezen Aanvragen

Jaar ontvangst	Kwartaal 1			Kwartaal 2			Kwartaal 3			Kwartaal 4			TOTAAL	
	€		%	€		%	€		%	€		%	€	
2001	€0	0	0%	€45.676	43	16%	€114.358	97	37%	€138.073	122	47%	€298.108	262
2002	€260.992	231	29%	€224.332	201	25%	€197.640	170	21%	€228.186	197	25%	€911.150	799

Toekenningen per subsector

2002

Subsector	Kwartaal 1		Kwartaal 2		Kwartaal 3		Kwartaal 4		TOTAAL	
BO	125	54%	107	53%	117	69%	121	61%	470	59%
VO	79	34%	64	32%	43	25%	57	29%	243	30%
WEC	22	10%	26	13%	10	6%	14	7%	72	9%
BVE	2	1%	2	1%	0	0%	3	21%	7	1%
Overig	3	1%	2	1%	0	0%	2		7	1%
	231		201		170		197		799	

Toekenningen per denominatie

2002

Denominatie	Kwartaal 1		Kwartaal 2		Kwartaal 3		Kwartaal 4		TOTAAL	
Openbaar	65	28%	51	25%	45	26%	60	30%	221	28%
Rooms-Katholiek	77	33%	81	40%	74	44%	66	34%	298	37%
Protestants-Christelijk	39	17%	32	16%	33	19%	32	16%	136	17%
Algemeen Bijzonder	28	12%	21	10%	13	8%	23	12%	85	11%
Samenwerkingsscholen	10	4%	15	7%	3	2%	5	3%	33	4%
Overig	12	5%	1	0%	2	1%	11	6%	26	3%
	231		201		170		197		799	

Toekenningen per aantal personeelsleden

2002

Categorie	Kwartaal 1		Kwartaal 2		Kwartaal 3		Kwartaal 4		TOTAAL	
tot 25	55	24%	57	28%	57	34%	48	24%	217	27%
25 tot 100	81	35%	69	34%	73	43%	89	45%	312	39%
100 tot 200	36	16%	38	19%	21	12%	23	12%	118	15%
meer dan 200	53	23%	32	16%	19	11%	35	18%	139	17%
Onbekend	6	3%	5	2%	0	0%	2	1%	13	2%
	231		201		170		197		799	

Toekenningen per ziekteverzuim

2002

Ziekteverzuim	Kwartaal 1		Kwartaal 2		Kwartaal 3		Kwartaal 4		TOTAAL	
tot 4%	28	12%	34	17%	27	16%	33	17%	122	15%
van 4% tot 7%	56	24%	41	20%	45	26%	37	19%	179	22%
van 7% tot 9%	52	23%	47	23%	46	27%	43	22%	188	24%
van 9% tot 11%	45	19%	31	15%	19	11%	33	17%	128	16%
van 11% tot 13%	17	7%	19	9%	10	6%	20	10%	66	8%
meer dan 13%	27	12%	24	12%	23	14%	29	15%	103	13%
Onbekend	6	3%	5	2%	0	0%	2	1%	13	2%
	231		201		170		197		799	

Toekenningen per soort zorgverlener

2002

Soort	Kwartaal 1		Kwartaal 2		Kwartaal 3		Kwartaal 4		TOTAAL	
Arbodienst	92	40%	82	41%	79	46%	92	47%	345	43%
Overig	139	60%	119	59%	91	54%	105	53%	454	57%
	231		201		170		197		799	

Begrippenlijst

Convenantschool

In het deelconvenant *Verzuimbegeleiding en reï ntegratie* krijgt het management van scholen met een structureel hoog verzuim (dat wil zeggen meerdere jaren een bovengemiddeld verzuim) begeleiding aangeboden door de regioadviseur van het Vervangingsfonds. Deze begeleiding is gericht op enerzijds de actuele verzuimcasuï stiek en anderzijds het opzetten en implementeren van arbo- en verzuimbeleid. Een dergelijk begeleidingstraject heeft tot doel scholen zodanig op weg te helpen dat zij daarna zelfstandig op deze terreinen aan de slag kunnen gaan.

HVS-project (Hoog Verzuimende Scholen project)

Het Vervangingsfonds (o.a. de regioadviseur) benadert bevoegde gezagsorganen die de afgelopen jaren structureel veel meer hebben gedeclareerd dan dat zij premie hebben afgedragen aan het fonds. Dit zijn in de regel besturen, waarbij de scholen al enkele jaren een hoog verzuim hebben. Samen met het schoolbestuur wordt gezocht naar oplossingen en indien noodzakelijk stelt het Vervangingsfonds ook extra middelen ter beschikking. Het project wordt per 1 februari 2003 afgesloten.

Stresspreventieproject

Project van het Vervangingsfonds, waarin in de schooljaren 1999/2000 en 2000/2001 alle leerkrachten in het primair en voortgezet onderwijs zijn benaderd. Via een vrijwillig in te vullen vragenlijst is een groot aantal aspecten op het gebied van gezondheid en werkbeleving in kaart gebracht. Iedere deelnemer heeft na invulling van deze vragenlijst een persoonlijk advies ontvangen. Bij voldoende deelname op schoolniveau is tevens een teamrapportage opgesteld.

SiR (Subsidie individuele Reï ntegratie)

Subsidieregeling voor werkgevers die bijdraagt in de kosten van de begeleiding die nodig is voor de reï ntegratie van ziek onderwijspersoneel. Het gaat hier doorgaans om degenen die 6 weken of langer verzuim of waar een dergelijk langdurig verzuim dreigt. Het bevoegd gezag bepaalt in principe zelf (in overleg met de werknemer) welke zorgverlener wordt ingeschakeld voor de reï ntegratiebegeleiding. Het subsidiebedrag is gemaximeerd op € 1.588,23 (fl. 3.500).

SVUO (Subsidie Voorkoming Uitval Onderwijspersoneel)

Een vergelijkbare subsidieregeling als de SiR*, maar dan voor personeel dat dreigt uit te vallen. Dit moet aantoonbaar worden gemaakt aan de hand van een afgenomen welzijns-PAGO GezonderWIJS* of een met de arboarts besproken rapportage van het Stresspreventieproject* van het Vervangingsfonds. Het maximale subsidiebedrag is € 1.361,34 (fl. 3.000). De subsidie kan zowel door de werknemer als (met instemming van de werknemer) door de werkgever worden aangevraagd.

Welzijns-PAGO GezonderWIJS

Instrument dat het Vervangingsfonds aan arbodiensten ter beschikking heeft gesteld om de specifieke welzijns-risico's van onderwijzend personeel in kaart te brengen. Aan de hand van een (geautomatiseerde) vragenlijst kan de deskundige van de arbodienst symptomen van individuele leerkrachten die duiden op geestelijke gezondheidsschade vroegtijdig signaleren. Hierdoor kunnen bijtijds (preventieve) maatregelen worden genomen om ziekteverzuim te voorkomen.

Zorgbemiddeling

Werknemers die langer dan 6 maanden ziek zijn, niet louter somatische klachten en waarbij zowel werkgever als werknemer instemmen met het traject komen in aanmerking voor zorgbemiddeling. Doel is de 'vastgelopen' reï ntegratie van langdurig zieken werknemers weer vlot te trekken dan wel te bevorderen. De zorgbemiddelaar voert zelf geen reï ntegratietraject uit. Zorgbemiddeling wordt uitgevoerd door Loyalit Mens en Werk.