

Tweetalig onderwijs in het voortgezet onderwijs– stand van zaken per 1 januari 2002

1 maart 2002, *Dependance Europees Platform, Anne Maljers*

Aantallen

Er zijn op dit moment (schooljaar 2001-2002) 35 scholen die daadwerkelijk tweetalig vwo aanbieden, 34 hiervan betreft Engels, één school biedt tweetalig vwo Duits (in dit overzicht verder niet opgenomen). Op deze 34 scholen zitten op dit moment 4.396 leerlingen in een tweetalige stroom Nederlands-Engels. Dit aantal is als volgt verdeeld over de leerjaren (in een enkel geval zijn er ook havo leerlingen; deze zijn in onderstaand overzicht opgenomen):

| Klas 1 | Klas 2 | Klas 3 | Klas 4 | Klas 5 | Klas 6 | Totaal |
|--------|--------|--------|--------|--------|--------|--------------|
| 1.482 | 1.121 | 743 | 561 | 290 | 199 | 4.396 |

De gemiddelde grootte van de klassen verschilt, maar ligt in de buurt van de 25 leerlingen.

Aantal leerlingen in tto

| School | Klas 1 | Klas 2 | Klas 3 | Klas 4 | Klas 5 | Klas 6 | Totaal |
|--|--------|--------|--------|--------|--------|--------|--------|
| Alberdingk Thijm, Hilversum | 24 | 17 | 14 | 21 | 9 | 9 | 94 |
| Alfrink College, Zoetermeer | 56 | 52 | - | - | - | - | 108 |
| Anna van Rijn College, Nieuwegein | 72 | 76 | 53 | 46 | 48 | 24 | 319 |
| Berlage Lyceum (Esprit scholengemeenschap), Amsterdam | 28 | 16 | 14 | 11 | - | - | 69 |
| Bisschoppelijk College Broekhin, Roermond | 58 | 57 | 53 | - | - | - | 168 |
| Cals College, Nieuwegein | 51 | - | - | - | - | - | 51 |
| Casparus College, Weesp* | - | - | - | - | - | - | - |
| CCZ Lyceum Zeist, Zeist | 41 | - | - | - | - | - | 41 |
| College Den Hulster, Venlo | 69 | 69 | 39 | 42 | 30 | 26 | 275 |
| Eijkhagen College, Landgraaf | 22 | 23 | 25 | - | - | - | 70 |
| Farelcollege, Ridderkerk* | - | - | - | - | - | - | - |
| Haarlemmermeer Lyceum, vestiging Solyvius College, Hoofddorp | 17 | - | - | - | - | - | 17 |
| Herman Wesselink College, Amstelveen * | - | - | - | - | - | - | - |
| Isendoorn College, Warnsveld | 49 | 46 | - | - | - | - | 95 |
| Jacobus Fruytier SG, Apeldoorn* | - | - | - | - | - | - | - |
| Jan Tinbergen College, Roosendaal | 20 | 21 | - | - | - | - | 41 |
| Kandinsky College, Nijmegen | 22 | 21 | 15 | 11 | - | - | 69 |
| KDC, Emmen | 22 | - | - | - | - | - | 22 |
| Koninklijke Scholengemeenschap, Apeldoorn* | - | - | - | - | - | - | - |
| Laar en Berg, Laren | 58 | 45 | 51 | - | - | - | 154 |
| Lorentz College, Arnhem | 82 | 85 | 41 | 33 | 15 | 16 | 272 |
| Marnix College, Ede | 46 | 41 | 25 | 39 | - | - | 151 |
| Maaslandcollege, Oss | 46 | 41 | 35 | 45 | 45 | 34 | 246 |
| Maartenscollege, Groningen | 58 | - | - | - | - | - | 58 |
| Mencia de Mendoza, Breda* | - | - | - | - | - | - | - |
| Over Betuwe College, Bommel | 21 | - | - | - | - | - | 21 |
| OSG de Meergronden, Almere | 72 | - | - | - | - | - | 72 |
| OSG Willem Blaue, Alkmaar* | - | - | - | - | - | - | - |
| OSG Wolfert van Borselen, Rotterdam | 102 | 95 | 71 | 79 | 55 | 40 | 442 |
| ORS Lek en Linge, Culemborg* | - | - | - | - | - | - | - |
| Penta College CSG Jacob van Liesveldt, Hellevoetsluis | 44 | 51 | 45 | 53 | - | - | 193 |
| Pontes scholengroep locatie 't Goese Lyceum, Goes | 41 | 49 | 40 | - | - | - | 130 |
| Revius Lyceum Doorn, Doorn | 32 | - | - | - | - | - | 32 |
| Revius Lyceum Wijk bij Duurstede, Wijk bij Duurstede | 26 | - | - | - | - | - | 26 |
| Rijnlands Lyceum Oegstgeest, Oegstgeest | 57 | 59 | 47 | 50 | - | - | 213 |
| Rijnlands Lyceum Wassenaar, Wassenaar | 36 | 38 | 25 | 27 | 28 | 20 | 174 |
| RSG 't Slingerbos, Harderwijk | 39 | 52 | 46 | 28 | 25 | - | 190 |
| Scala College, Alphen aan den Rijn* | - | - | - | - | - | - | - |
| Stedelijk College Eindhoven, Eindhoven | 22 | 23 | 27 | 12 | - | - | 84 |

| | | | | | | | |
|---|-------|-------|-----|-----|-----|-----|-------|
| Stedelijk Dalton Lyceum Dordrecht, Dordrecht | 28 | 30 | 19 | - | - | - | 77 |
| Stedelijk Lyceum Zuid, Enschede | 41 | 49 | 22 | 26 | 16 | 9 | 163 |
| St. Gregorius College, Utrecht* | - | - | - | - | - | - | - |
| Vallei College vestiging 't Atrium, Amersfoort | 35 | 38 | 15 | 15 | - | - | 103 |
| Van der Capellen SG, Zwolle | 45 | 27 | 21 | 23 | 19 | 21 | 156 |
| Totaal | 1.482 | 1.121 | 743 | 561 | 290 | 199 | 4.396 |

*Deze scholen starten in september 2002. Er zijn dus nog geen leerlingaantallen beschikbaar. Voor de volledigheid zijn naam en plaats wel in het overzicht opgenomen.

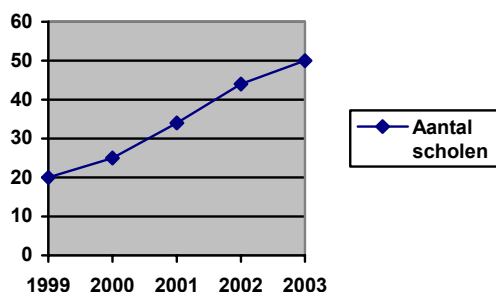
Prognose voor groei aantal scholen en leerlingen

September 2002 gaan 10 scholen van start met een tweetalig vwo. Dat betekent dat er in schooljaar 2002-2003 op 44 scholen leerlingen in een tweetalige stroom les krijgen. Voor 2003 is nu reeds door 6 scholen meer dan gemiddelde belangstelling dan wel het vaste voornemen om met tto te starten gemeld. Indien deze lijn zich doorzet, zal in schooljaar 2003-2004 dus een 50 tal scholen voor voortgezet onderwijs tto-Engels aanbieden. Er is ook een groeiende belangstelling voor uitbreiding van het tto naar de havo; mogelijkheden voor tto op het vmbo worden onderzocht.

Uitgaande van een uitstroom van een kleine 200 leerlingen, een doorstroom van alle huidige tto-leerlingen en een instroom die met 10 startende scholen per 1 september 2002 wederom hoger zal liggen dan de instroom in schooljaar 2001-2002, zal het aantal leerlingen in tto Engels per 1 september 2002 waarschijnlijk dicht tegen de 5.500 liggen. Dit aantal kan iets lager uitvallen doordat niet alle leerlingen na klas 4 voor voortzetting kiezen en op sommige scholen tto op dit moment slechts tot en met de derde klas loopt.

Prognose aantal scholen

| | | | | |
|------|------|------|------|------|
| 1999 | 2000 | 2001 | 2002 | 2003 |
| 20 | 25 | 32 | 44 | 50 |



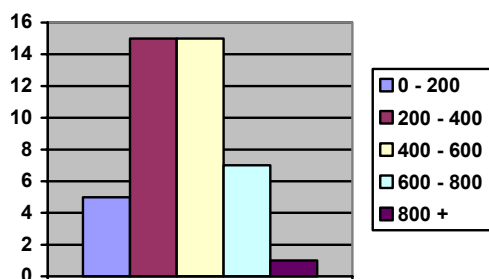
Hoogte ouderbijdrage

NB: in dit overzicht zijn ook de scholen opgenomen die in september 2002 starten, voor zover uiteraard de ouderbijdrage bekend is.

Het is moeilijk hier een eenduidig overzicht van te geven. Sommige scholen rekenen een bedrag waarin zowel de reguliere ouderbijdrage als ook de bijdrage aan het boekenfonds zijn opgenomen die ook de niet-tto leerlingen betalen. Anderen houden dit apart. Dat geldt ook voor bijvoorbeeld internationaliseringactiviteiten. Sommige scholen bouwen een spaarsysteem in deze bijdrage in om bijvoorbeeld in klas 3 tto een cursus Engels in het Verenigd Koninkrijk te bieden of aan een leerlingenuitwisseling deel te nemen. Anderen brengen de kosten hiervoor apart in rekening, zoals dat ook voor niet-tto-leerlingen gebeurt, bij bijvoorbeeld werkweken of excursies.

Van de 43 scholen waarvan gegevens voor volgend schooljaar beschikbaar zijn, is de ouderbijdrage tweetalig onderwijs onderverdeeld in de volgende categorieën

| Hoogte | Aantal scholen |
|---------------|----------------|
| 0 - 200 € | 5 |
| 200 - 400 € | 15 |
| 400 - 600 € | 15 |
| 600 - 800 € | 7 |
| 800 + € | 1 |
| Totaal | 43 |



De tto-bijdrage is over het algemeen bestemd voor :

- 1 Extra activiteiten buitenland, als taalcursussen, uitwisselingsprogramma's waarvoor vaak een spaarsysteem is ingebouwd
- 2 Extra tto-materialen, als werkboeken
- 3 Tto-activiteiten als Engelstalig toneel, Engelstalige band, tea-party, drama lessen, excursies enzovoort
- 4 Met name in klassen vijf en zes: examengeld voor deelname aan een taalexamen van het International Baccalaureate
- 5 In een enkel geval kosten voor extra lessen Engels of overhead en organisatie

De meeste scholen beschikken over een schoolfonds en een betalingsregeling. In een aantal gevallen is de hoogte van de ouderbijdrage inkomensafhankelijk.

Percentage lessen gegeven in het Engels per leerjaar

| Klassen | Categorie | | | | |
|---------|-----------|--------|--------|--------|---------|
| | 0-20 % | 20-40% | 40-60% | 60-80% | 80-100% |
| 1 | 0 | 2 | 28 | 12 | 0 |
| 2 | 0 | 0 | 24 | 7 | 0 |
| 3 | 0 | 2 | 18 | 5 | 0 |
| 4 | 2 | 12 | 6 | 0 | 0 |
| 5 | 8 | 4 | 0 | 0 | 1 |
| 6 | 7 | 3 | 0 | 0 | 1 |

Volgens de standaard t-vwo Engels is het verplicht om 50 % van de lessen in de onderbouw in het Engels te geven. Praktisch alle scholen voldoen hieraan. Afhankelijk van de gekozen vakken en het aantal uur per week dat deze op de lessentabel staan kan het percentage in vooral leerjaren 1 en 2 af en toe op iets boven of iets onder de 50 procent uitkomen. Over de hele linie echter komt dus ook het Nederlands in voldoende mate als voertaal in het onderwijs terug.

Tweede Fase

Tweetalig onderwijs bedoelt een doorlopend traject te zijn van klas 1 tot en met klas 6 (5 in geval van havo). De Tweede Fase biedt met name bij de schoolvakken mogelijkheden om het Engels als voertaal te gebruiken. De vakken die worden afgesloten met een centraal schriftelijk en dus Nederlandstalig examen, lenen zich hier minder goed voor. De standaard vraagt dat van het totaal van 4800 studielast uren in de bovenbouw er in totaal over de gehele periode genomen er 2000 Engelstalig zijn. Zaken als profielwerkstukken, presentaties en dergelijke worden waar mogelijk in het Engels gedaan. Daarna bereiden de meeste scholen hun leerlingen voor op het examen Language A2 of B higher level van het International Baccalaureate in de meeste gevallen door meer uur Engels te bieden. Het Engels wordt uiteraard ook ondersteund door internationale activiteiten.

Vergelijking examencijfers tto en niet tto-leerlingen

Het promotieonderzoek van dr. Ineke Huibregtse (Huibregtse, I., Effecten en didactiek van tweetalig voortgezet onderwijs in Nederland, proefschrift Universiteit Utrecht, 2001) richtte zich op de effecten van tweetalig onderwijs op niet alleen het Engels, maar ook het Nederlands alsmede vakken die met Engels als instructietaal worden aangeboden. Het onderzoek heeft uitgewezen dat tto-leerlingen zich wat betreft hun taalvaardigheid Engels sneller ontwikkelen dan hun leeftijdsgenoten in het reguliere onderwijs en er in de analyses van de

examenresultaten voor de vakken Nederlands, aardrijkskunde en geschiedenis geen verschillen zijn geconstateerd.

Op dit moment beschikken vier van de gevorderde tto-scholen over een vergelijking van de examencijfers van de tto en de niet tto-leerlingen.

Het eindexamencijfer VWO engels van de tto-leerlingen ligt een tot anderhalf punt hoger dan bij niet-tto-leerlingen. Het eindexamencijfer VWO-nederlands ligt bij drie van de vier scholen hoger bij tto-leerlingen dan bij niet-tto-leerlingen.

Kwaliteit

Met de groei van het aantal tto-scholen neemt ook de noodzaak tot het bewaken van de kwaliteit van het onderwijs toe. In 1998 is een expert groep gestart met de voorbereidingen op een kwaliteitstraject, mede ook gerelateerd aan de ontwikkelingen in Europees verband (Common European Framework of Reference). In 1999 en 2000 zijn competenties voor tto-docenten gedefinieerd, is de standaard aangepast en is gezamenlijk met het netwerk van tto-scholen een kwaliteitstraject opgezet. Het doel hiervan is tweeledig, zowel bewaken als verbeteren van het tweetalig onderwijs. Het Europees Platform heeft in samenwerking met externe experts een kader ontwikkeld waarbinnen alle tto-scholen worden gevisiteerd en wordt bepaald of de school voldoet aan de eisen. Tussen maart en eind mei 2002 zullen alle scholen door een visitatieteam worden bezocht; de eerste resultaten hiervan zullen in het najaar beschikbaar zijn.

Internationale oriëntatie

Het doel van tweetalig onderwijs is uiteraard niet alleen het vergroten van de taalvaardigheid; het bieden van een internationaal perspectief is zeker zo belangrijk. In de standaard is de plaats van internationale oriëntatie opnieuw geformuleerd. Van leerlingen die les krijgen in een tweetalige stroom wordt verwacht dat zij aan het einde van de basisvorming aantoonbaar enige kennis hebben verworven over ontwikkelingen in Europa en de wereld. Aan het einde van de Tweede Fase dienen deze leerlingen via een essay, presentatie of werkstuk (in het Engels) hun kennis over een internationaal of Europees thema te demonstreren.

De school moet bovendien kunnen aantonen dat de Europese en internationale oriëntatie expliciet en extra aandacht heeft gekregen zowel in de basisvorming als ook in de Tweede Fase. Uitgangspunt is dat een uitwisselingsprogramma dan wel buitenlands studiebezoek onderdeel uitmaakt van het tto-programma in de bovenbouw. Dit levert zowel een bijdrage aan de Engelse taal als aan de Europese en internationale oriëntatie.

Website

Meer informatie over tweetalig onderwijs in Nederland waaronder het overzicht van scholen is te vinden op: www.netwerktto.europeesplatform.nl