



# Studentenmonitor 2001

trends in de jaren 1996-2001

Uulkje de Jong (SCO-Kohnstamm Instituut)

Jaap Anne Korteweg (SEO)

Marko van Leeuwen (SEO)

Ineke van der Veen (SCO-Kohnstamm Instituut)

Marjon Voorthuis (SCO-Kohnstamm Instituut)

Onderzoek in opdracht van het ministerie van Onderwijs, Cultuur en Wetenschappen

Amsterdam, mei 2002



SEO-rapport nr. 622  
SCO-rapport nr. 645

Copyright © 2002 SEO/SCO Amsterdam. Alle rechten voorbehouden. Het is geoorloofd gegevens uit dit rapport te gebruiken in artikelen en dergelijke, mits daarbij de bron duidelijk en nauwkeurig wordt vermeld.



# Inhoud

Samenvatting.....	i
1 Inleiding.....	1
1.1 Databestanden en variabelen .....	2
1.2 Theoretisch kader.....	5
2 Achtergrondkenmerken.....	7
2.1 Inleiding.....	7
2.2 Achtergrondgegevens.....	7
2.3 Etniciteit.....	11
2.4 Eerdere onderwijservaringen.....	13
2.5 Samenvatting van de resultaten .....	17
Bijlage bij Hoofdstuk 2 .....	20
3 Inzet en tijdbesteding.....	21
3.1 Inleiding.....	21
3.2 Inzet .....	21
3.3 Tijdsbesteding .....	23
3.4 Samenvatting van de resultaten .....	26
Bijlage bij Hoofdstuk 3 .....	27
4 Keuzeproces en motieven.....	29
4.1 Inleiding.....	29
4.2 Keuzeproces.....	29
4.3 Motieven.....	31
4.4 Slaagkans .....	34
4.5 Samenvatting van de resultaten .....	35
Bijlage bij Hoofdstuk 4 .....	37
5 Financiële positie .....	39
5.1 Inkomsten.....	39
5.1.1 Financiële inkomsten .....	40
5.1.2 Totale inkomsten.....	44
5.2 Uitgaven .....	45
5.3 Tevredenheid inkomen .....	46
5.4 Financieel gerelateerde achtergrondgegevens .....	47
5.5 Lenen bij de IB-Groep.....	52
5.6 Samenvatting van de resultaten .....	55
Literatuur .....	57



## ***Samenvatting***

De kwantitatieve aspecten van studeren en van studenten in het hoger onderwijs zijn grotendeels bekend. Verschillende instellingen, zoals het CBS en de Informatie Beheer Groep, houden databestanden bij over bijvoorbeeld het aantal studenten en het studierendement in de verschillende studierichtingen. Over kwalitatieve aspecten van studenten is veel minder bekend. Waarom kiezen studenten voor een studie en hoe gemotiveerd zijn ze? Om ook deze kwalitatieve kant in beeld te brengen en te relateren aan de kwantitatieve gegevens is door het ministerie van OCenW de Studentenmonitor in het leven geroepen. De studentenmonitor heeft onder andere als doel een bijdrage te leveren aan het traceren van ontwikkelingen in de tijd in samenstelling, keuzes, motivatie en gedrag van de studentenpopulatie en het vaststellen van effecten van beleid op samenstelling, gedrag, studieprestaties en opvattingen van de studentenpopulatie in Nederland. In dit rapport wordt een analyse gemaakt van vier cohorten studenten waarvan gegevens uit het eerste studiejaar zijn verzameld.

## ***Achtergrondkenmerken***

In de resultaten van het onderzoek zijn nauwelijks veranderingen in achtergrondkenmerken van de studenten uit de vier hbo- en wo-cohorten te constateren. Het opleidingsniveau van de ouders en het aandeel thuiswonende studenten zijn redelijk constant over de jaren.

Wel zijn er enkele significante verschillen tussen de hbo- en wo-cohorten. Dit geldt bijvoorbeeld voor de woonsituatie. Hbo-studenten wonen vaker bij hun ouders dan wo-studenten.

Ook ten aanzien van het opleidingsniveau van de ouders en hun inkomen zijn er verschillen tussen hbo- en wo-studenten. Wo-studenten hebben hoger opgeleide ouders met een hoger netto inkomen dan hbo-studenten.

## ***Etniciteit***

De resultaten van het onderzoek wijzen niet op een toename van het aantal allochtone studenten.

Als wij uitgaan van de subjectieve identiteit van de studenten zijn de percentages allochtone studenten in het hoger beroepsonderwijs duidelijk afgenomen. Voor het wo hebben we geen verschillen gevonden tussen de cohorten. De percentages studenten 'overig buitenland' liggen in het hbo rond de vier à vijf procent. In het wo ligt dit percentage tussen de zes en acht procent. De

percentages studenten met een niet Nederlandse nationaliteit zijn zeer gering en liggen zowel in het hbo- en wo rond de één à twee procent.

Weinig studenten in het hoger onderwijs spreken thuis een andere dan de Nederlandse taal. Dit geldt zowel voor hbo- als voor wo-studenten. Het percentage studenten dat met hun ouders voornamelijk een andere taal dan het Nederlands spreekt neemt af.

### ***Loopbaan in het voortgezet onderwijs en hoger onderwijs***

Wat betreft de hoogst behaalde opleiding in het voortgezet onderwijs zien we een kleine verandering in de achtereenvolgende hbo-cohorten. Het percentage studenten dat als hoogste opleiding een havo diploma heeft behaald is toegenomen en het percentage hbo-studenten dat als hoogste opleidingen vwo diploma behaalde is daarentegen wat afgenomen. Bij de wo-cohorten zijn er geen opvallende verschillen.

Studenten in het hbo hebben minder vaak een extra vak gedaan bij het eindexamen dan studenten in het wo. Voor een deel komt dit door verschillen in vooropleiding. Vwo-gediplomeerden hebben vaker één of meer extra vak(ken) gedaan bij het eindexamen dan havo-gediplomeerden. Het verschil tussen hbo en wo ontstaat ook doordat vwo-gediplomeerden met één of meer extra vak(ken) vaker kiezen voor wo dan voor hbo, terwijl dit niet geldt voor havo-gediplomeerden met extra vak(ken). Deze verschillen zijn redelijk constant door de jaren.

Hbo-studenten zijn vaker blijven zitten in de vooropleiding dan wo-studenten. Hun gemiddelde eindexamencijfer is een fractie lager dan dat van wo-studenten. En hbo-studenten zijn iets ouder als zij met de opleiding beginnen dan wo-studenten.

Het percentage studenten dat al eerder hoger onderwijs volgde neemt iets toe. Dit geldt meer voor wo dan voor hbo-studenten. Een tiende van de wo-studenten volgt een tweede opleiding in het hoger onderwijs. De hbo-studenten volgen minder vaak een tweede opleiding.

### ***Inzet en tijdbesteding***

Uit de resultaten blijkt dat studenten steeds meer betaald werk gaan verrichten. Van de meest recente cohorten heeft rond de tachtig procent betaald werk naast de studie. Ook het aantal uren betaald werk neemt zowel bij hbo als bij wo-studenten toe.



In de loop van de jaren zijn studenten zich volgens hun eigen oordeel steeds minder gaan inzetten voor de studie. Dit geldt zowel voor hbo als voor wo-studenten. Ook het streven naar zo goed mogelijke studieprestaties neemt enigszins af. De tevredenheid over de eigen prestaties en over de zelfdiscipline is echter dezelfde gebleven.

Ondanks dat studenten zelf vinden dat hun inzet iets is teruggelopen is het aantal uren dat wo-studenten aan de studie besteden, licht toegenomen. Het gemiddeld aantal uren dat studenten uit het meest recente cohort aan hun studie besteden ligt boven de 30 uur per week, namelijk 32,4 uur. Deze toename komt voornamelijk voor rekening van de uren colleges en practica en voor een zeer gering deel voor de zelfstudie. Hbo-studenten uit het meest recente cohort besteden gemiddeld 34,5 uur per week aan hun studie. Zij zijn een fractie meer tijd aan zelfstudie gaan besteden. Hbo- en wo-studenten lijken wat betreft de tijd die zij aan hun studie besteden naar elkaar toe te groeien.

Deze uitkomsten lijken erop te wijzen dat er (vooral in het wo) een grotere tijdsinvestering van studenten voor hun studie wordt verlangd. Gecombineerd met de uitkomst van dit onderzoek dat studenten in toenemende mate hinder ondervinden van hun nevenwerkzaamheden, mogen we concluderen dat er steeds meer concurrentie optreedt tussen de tijd te besteden aan de studie en de tijd die in betaald werk wordt gestoken.

### ***Keuzeprocessen en motieven***

De mate waarin studenten twijfels hebben of hebben gehad laat kleine verschillen zien tussen de hbo- en de wo-cohorten. Studenten hebben in het algemeen nauwelijks getwijfeld over de vraag of zij wel of niet verder zouden gaan studeren. En de twijfel die er is blijkt in de loop van het eerste jaar af te nemen. Meer twijfel hebben zij over de keuze van de opleiding. En de uiteindelijke beslissing nemen zij voornamelijk zelf. Hun ouders blijken hierbij een hele kleine rol te spelen. Verder blijkt dat studenten tamelijk bewust voor een bepaalde instelling kiezen. Voordat zij hun keuze maken, bezoeken zij meerdere instellingen en hebben zij informatie ingewonnen bij andere instellingen. In de meeste gevallen impliceert dit het bezoeken van meerdere steden.

Het belangrijkste intrinsieke motief om een opleiding te kiezen is belangstelling voor het onderwerp van de studie. Ook persoonlijke ontwikkeling en het benutten van studiecapaciteiten hebben bij alle vier de hbo- en wo-cohorten een belangrijke rol gespeeld. Als we de extrinsieke motieven van de hbo- en de wo-studenten vergelijken, zien we dat deze motieven voor de hbo-studenten een grotere rol

hebben gespeeld bij de keuze van hun studie dan voor de wo-studenten. Het belangrijkste extrinsieke motief van studenten om voor een bepaalde opleiding te kiezen is het toekomstig beroep.

Uit de vraag hoe hoog de slaagkans is die eerstejaars zichzelf geven bleek dat de slaagkans schommelt rond de 80%.

### *Financiële positie*

De ('financiële') inkomsten van de eerstejaars (uit de vier cohorten) zijn in de afgelopen jaren over het algemeen gestegen. Dit komt voornamelijk doordat de inkomsten uit arbeid zijn toegenomen. De uitgaven van eerstejaars (uit de twee meest recente cohorten) daarentegen zijn gemiddeld genomen gedaald. Deze daling wordt voor een groot deel veroorzaakt door de mindere uitgaven aan levensonderhoud. De perceptie van studenten uit cohort 00/01 over de eigen financiële positie is niet zoveel veranderd ten opzichte van de perceptie van studenten uit cohort 99/00.

In vergelijking met de cohorten 95/96 en 97/98 is een groter percentage van de eerstejaars uit de cohorten 99/00 en 00/01 in het bezit van een OV-kaart. Tevens zien we dat deze groep procentueel gezien meer een weekkaart heeft dan een weekendkaart. Het verschil in percentages eerstejaars zonder OV-kaart tussen hbo en wo is de afgelopen jaren kleiner geworden.

Het percentage studenten dat naast hun studie betaalde arbeid verricht is de afgelopen jaren sterk toegenomen (van 53% in cohort 95/96 naar 80% in cohort 00/01). Hbo-eerstejaars hebben relatief gezien vaker een baan die gerelateerd is aan de studie dan wo-eerstejaars.

Steeds meer studenten maken zich geen zorgen en steeds minder studenten maken zich veel zorgen over de vraag of de studiefinanciering toereikend zal zijn om de opleiding naar behoren af te ronden. In de verschillende cohorten is te zien dat de aspecten "ik wens geen (grote) schulden te maken" en "ik leen als het echt nodig is" steeds het hoogst worden gewaardeerd als reden om niet of weinig te lenen bij de IB-Groep.

Op de vraag of ze ook zouden zijn gaan studeren zonder studiefinanciering antwoordt ruim de helft van de eerstejaars bevestigend. Na een aanvankelijke gestage stijging van dit percentage in de tweede helft van de jaren negentig, treedt in 2001 (cohort 00/01) hierin een daling op. Ook zien we een verschil in antwoorden op deze vraag naar opleiding en inkomen van de ouders van de studenten.

Voor alle onderzochte jaren geldt dat een kleiner percentage van de studenten met ouders met een laag inkomen (of laag opgeleide ouders) aangeeft dat ze ook zonder studiefinanciering zouden zijn gaan studeren, dan van andere studenten.

De inkomensverwachting van studenten direct na hun opleiding en op de top van hun carrière is in de afgelopen jaren toegenomen.

# 1 Inleiding

De kwantitatieve aspecten van studeren en van studenten in het hoger onderwijs zijn grotendeels bekend. Verschillende instellingen, zoals het CBS en de Informatie Beheer Groep, houden databestanden bij over bijvoorbeeld het aantal studenten en het studierendement in de verschillende studierichtingen. Over kwalitatieve aspecten van studenten is veel minder bekend. Waarom kiezen studenten voor een studie en hoe gemotiveerd zijn ze? Om ook deze kwalitatieve kant in beeld te brengen en te relateren aan de kwantitatieve gegevens is door het ministerie van OCenW de Studentenmonitor in het leven geroepen.

De studentenmonitor heeft als doel een bijdrage te leveren aan a) het zo exact mogelijk in kaart brengen van kenmerken en aan de studie gerelateerde gedragingen en opvattingen van de Nederlandse studentenpopulatie, b) het traceren van ontwikkelingen in de tijd in samenstelling, keuzes, motivatie en gedrag van de studentenpopulatie c) inzicht te verkrijgen in de inkomsten en uitgaven van studenten en d) het vaststellen van effecten van beleid op samenstelling, gedrag, studieprestaties en opvattingen van de studentenpopulatie in Nederland. Daarbij wordt zoveel mogelijk onderscheid gemaakt naar onderwijsniveau (hbo- en wo), sector en instroomjaren.

De studentenmonitor wordt uitgevoerd door RISBO, het SCO-Kohnstamm Instituut en de Stichting voor Economisch Onderzoek (SEO). De Studentenmonitor richt zich op alle studenten in hbo- en wo. Daartoe wordt sinds het studiejaar 1999/2000 jaarlijks een omvangrijke groep studenten benaderd die een representatieve steekproef vormt uit de gehele Nederlandse studentenpopulatie in het hoger onderwijs.

Voor een deel bouwt de Studentenmonitor voort op eerdere studentenonderzoeken. Het betreft hier met name de opbouw van een databestand met longitudinale gegevens van twee cohorten eerstejaars studenten, die respectievelijk in 1995/96 en 1997/98 met hun studie in het hoger onderwijs zijn begonnen.<sup>1</sup> De antwoorden van eerstejaars uit de Studentenmonitor 2000 en 2001 kunnen worden vergeleken met de antwoorden van de eerstejaars van de cohorten 1995/96 en 1997/98, waarmee veranderingen in de tijd kunnen worden opgespoord.

---

<sup>1</sup> Beide cohorten eerstejaars zijn tweemaal bevraagd, respectievelijk in hun eerste en tweede studiejaar. Zie ook De Jong e.a. (2001).

In Hofman e.a. (2001 en 2002) worden uitgebreide beschrijvingen gegeven van de kenmerken en aan de studie gerelateerde gedragingen en opvattingen van studenten in Nederland in de afgelopen twee jaar. Deze zijn gebaseerd op gegevens uit de Studentenmonitor 2000 en 2001. Voor invulling van de onderdelen b) en d) is met name vergelijking in de tijd van de uitkomsten over vergelijkbare instroomgroepen onontbeerlijk. Door uitkomsten van vergelijkbare instroomgroepen over meerdere jaren achterelkaar te plaatsen ontstaan tijdreeksen die inzicht bieden in veranderingen in de samenstelling van de studentenpopulatie wat betreft hun persoonlijke kenmerken en hun keuzemotieven. Dergelijke longitudinale gegevensbestanden bieden ook inzicht in veranderingen in het proces van uitval en selectie in het hoger onderwijs.

Allereerst schetsen we in de rest van dit hoofdstuk kort de inhoud van de databestanden en de belangrijkste variabelen die daarin zijn opgenomen (Paragraaf 1.1). Paragraaf 1.2 gaat kort in op het achterliggende theoretische kader en plaats enkele kanttekeningen bij de mogelijkheden die de tot dusver verzamelde gegevens bieden.

Naast de samenvatting en dit inleidende hoofdstuk wordt in dit rapport ingegaan op de volgende onderwerpen:

1. achtergrondkenmerken (Hoofdstuk 2);
2. inzet en tijdbesteding (Hoofdstuk 3);
3. keuzeproces en motivatie (Hoofdstuk 4);
4. financiële positie (Hoofdstuk 5).

In de bijlage wordt nader ingegaan op de populatie- en responsgegevens van de vier eerstejaars cohorten.

## ***1.1 Databestanden en variabelen***

Voor het onderzoek is gebruik gemaakt van een aantal bestanden, die hierna kort beschreven worden.<sup>2</sup>

---

<sup>2</sup> Zie Bijlage A voor nadere details over de onderzoekspopulaties, de steekproeven en de respons van de vier in het onderzoek gebruikte eerstejaars cohorten: 1995/1996, 1997/1998, 1999/2000 en 2000/2001.

*Cohort 1995* is het cohort eerstejaars dat is opgebouwd ten behoeve van het onderzoek *Determinanten van de Deelname aan Hoger Onderwijs* in opdracht van het Ministerie van OCenW. Het cohort is inmiddels twee maal benaderd met een vragenlijst. De eerste vragenlijst is afgenomen in het najaar van 1995 en omvat gegevens over 2.005 hbo-studenten en 2.407 wo-studenten. In het tweede studiejaar (voorjaar 1997) is dit cohort opnieuw benaderd met een vragenlijst. Van de respondenten op de eerste vragenlijst responderen in 1997 (tweede vragenlijst) 1.193 hbo-studenten (voortgangsrespons 59,5%) en van de wo-studenten 1.507 (voortgangsrespons 62,7%).

*Cohort 1997* is eveneens opgebouwd ten behoeve van het onderzoek *Determinanten van de deelname aan hoger onderwijs*. Het cohort is inmiddels twee maal benaderd met een vragenlijst. De eerste vragenlijst is afgenomen in het voorjaar van 1998 en omvat gegevens over 2.173 hbo-studenten en 2.133 wo-studenten. In het tweede studiejaar (voorjaar 1999) is dit cohort opnieuw benaderd met een vragenlijst. Van de respondenten op de eerste vragenlijst responderen 1.110 hbo-studenten (voortgangsrespons 51%) en van de wo-studenten 1.230 (voortgangsrespons 58%).

*Cohort 1999* maakt onderdeel uit van de *Studentenmonitor 2000*. Deze monitor is gehouden in de periode juni-juli 2000 en omvat gegevens over 856 hbo-studenten en 389 wo-studenten.

*Cohort 2000* maakt onderdeel uit van de *Studentenmonitor 2001*. Deze monitor is gehouden in de periode mei-juni 2001 en omvat gegevens over 503 hbo-studenten en 522 wo-studenten.

Voor alle vier cohorten, in de tekst verder aangeduid als ‘de vier cohorten’, geldt dat een herweging heeft plaatsgevonden op basis van verschillen tussen de respons en de populatie op de volgende criteria: onderwijstype (hbo - wo), sector en sekse. In het onderzoek wordt gebruik gemaakt van een groot aantal variabelen. In Tabel 1/1 wordt een overzicht weergegeven van de belangrijkste variabelen in het onderzoek.

Tabel 1/1 Omschrijving van variabelen

Variabele	eenheid	omschrijving
<i>Achtergrondkenmerken</i>		
Geslacht	[0/1]	respondent is man (0) of vrouw (1)
Etniciteit	[0/1]	twee variabelen volgens de Wbeaa (zie Paragraaf 2.3) voor: niet (0) of wel (1) allochtoon niet (0) of wel (1) overig buitenland
Leeftijd	jaar	op 1 oktober van het eerste studiejaar
opleidingsniveau ouders	[0/1]	drie variabelen voor hoogste opleiding: niet (0) of wel (1) maximaal lager onderwijs niet (0) of wel (1) hbo niet (0) of wel (1) wo
Woonsituatie	[0/1]	niet (0) of wel (1) thuiswonend
<i>Schoolprestaties</i>		
gemiddeld eindexamencijfer	[0-10]	gemiddeld cijfer over vakken eindexamen vo
advies vo na basisonderwijs	[1-7]	hoger naarmate adviesniveau vo hoger is
zittenblijven in vo	aantal	aantal keer gedoubleerd in vo
eerder ho gevolgd	[0/1]	niet (0) of wel (1) eerder een studie in het hoger onderwijs gevolgd
hoogste diploma vo	[0/1]	drie variabelen voor hoogste vooropleiding van de student: niet (0) of wel (1) mbo-diploma niet (0) of wel (1) havo-diploma niet (0) of wel (1) vwo-diploma
<i>Studieprestaties</i>		
propedeuse gehaald	[0/1]	niet (0) of wel (1) propedeuse gehaald
aantal studiepunten	aantal / %	aantal studiepunten behaald en percentage van jaartotaal
<i>Financiële positie</i>		
inkomsten per categorie	euro/maand	(basis)beurs, leningen, inkomen uit werk en overig
uitgaven per categorie	euro/maand	studie, levensonderhoud, ontspanning en overig
bezit OV-kaart	[0/1]	niet (0) of wel (1) een OV-kaart en indien wel: niet (0) of wel (1) weekkaart
oordeel over financiële situatie	[0/1]	zeer slecht (0),..., zeer goed (4)
<i>Tijdbesteding</i>		
Studiegerelateerd	uur/week	colleges, werkgroepen, zelfstudie en stage
werk en ontspanning	uur/week	betaald werk, vrijwilligerswerk, sport en uitgaan
<i>Motieven en inzet</i>		
Inzetschaal	[1-10]	schaalvariabele, zie De Jong, e.a. (1996)
intrinsieke motivatie	[1-10]	schaalvariabele, zie De Jong, e.a. (1996)
extrinsieke motivatie	[1-10]	schaalvariabele, zie De Jong, e.a. (1996)
Haalbaarheidsmotief	[1-10]	schaalvariabele, zie De Jong, e.a. (1996)
Studiemotivatie	[1-10]	op het moment van invullen vragenlijst en bij aanvang studiejaar
<i>Verwachtingen</i>		
Slaagkans	[1-10]	schaalvariabele, zie De Jong, e.a. (1996)
Inkomensverwachting	euro/maand	aan begin en op hoogtepunt van de carrière

## 1.2 *Theoretisch kader*

De gehanteerde onderzoekslijn is gebaseerd op het theoretisch kader dat is ontwikkeld in het longitudinale onderzoek *Verder Studeren*. In dit onderzoek is het zogenaamde *Amsterdamse model* voor het onderzoek naar studieloopbanen in het hoger onderwijs ontwikkeld, waarin inzichten uit sociologische en economische theorieën zijn gecombineerd. Het model sluit nauw aan bij de theorie van Tinto (Tinto, 1987) en de human capital theorie (Becker, 1964). Voor een gedetailleerde beschrijving van het Amsterdamse model verwijzen we naar het eindrapport *Verder Studeren* (De Jong, Roeleveld & Webbink, 1997) en het eindrapport *Deelname aan Hoger onderwijs* (De Jong, Van Leeuwen, Roeleveld & Zijl, 2001).

Het Amsterdamse model schetst een kader voor de verschillende verklarende factoren van de deelnamepatronen aan hoger onderwijs en het keuze- en studiegedrag van de studenten. Het betreft dus niet alleen de keuze van studenten in het hoger onderwijs maar ook de daaraan voorafgaande keuzes en dus de aansluiting tussen voortgezet onderwijs en hoger onderwijs. Het aantrekkelijke van het model is dat het verschillende invalshoeken (psychologische, sociologische, onderwijskundige en economische) biedt voor de analyse van de schoolloopbaan waardoor een interdisciplinaire benadering mogelijk wordt. Naast de invloed van achtergrondkenmerken, kennis en vaardigheden en de eerdere leerweg door het onderwijs op de studiekeuze wordt in het model zeer veel aandacht besteed aan subjectieve kenmerken van de student: de integratie van de student in de (studie)omgeving, zijn intenties, motieven (zowel financieel als niet-financieel) en 'commitments'.

Cohorten zijn een natuurlijk gegeven voor instellingen. Instellingen voor hoger onderwijs blijven bestaan ondanks het vertrek van gediplomeerde en ongediplomeerde studenten, doordat er jaarlijks een nieuw cohort eerstejaars binnenkomt. Nieuwe cohorten kunnen een bedreiging vormen voor de stabiliteit van het onderwijs (opeens is er veel minder belangstelling voor een bepaalde opleiding of juist een explosieve toename in belangstelling), maar ze bieden ook mogelijkheden voor verandering. Vaak worden veranderingen in onderwijsprogramma's gestart in de propedeuse en cohortsgewijs doorgevoerd in het doctoraal. Ook het ministerie van OCenW verbindt wijzigingen in het studiefinancieringsstelsel vaak aan cohorten. Opvolgende cohorten onderscheiden zich van elkaar door de verschillen in de sociaal culturele omstandigheden waarin ze hun belangrijke beslissingen



moeten nemen en de formele regels die er voor hen gelden. Om processen als studie-uitval en studievoortgang te kunnen onderzoeken is een longitudinaal onderzoeksdesign nodig waarin van een cohort studenten op meerdere meetmomenten gegevens zijn verzameld. Om deze processen in een historische context te kunnen plaatsen zal men meerdere cohorten moeten vergelijken waarvan opnieuw op meerdere momenten gegevens beschikbaar zijn.

Het tot nu toe opgebouwde databestand stelt ons nog niet in staat om longitudinale analyses van de cohorten uit te voeren. Wel kunnen kenmerken, het gedrag, de motieven en de verwachtingen van de eerstejaars uit de verschillende cohorten (en dus in de tijd) worden vergeleken. De informatie verzameld in het databestand wordt steeds relevanter naarmate de respondenten van de eerstejaars cohorten verder worden gevolgd tijdens hun studietijd. Voor de cohorten 1995/96 en 1997/98 is dit gebeurd tot en met het tweede jaar. In 2002 zal hetzelfde worden gedaan met de eerstejaars van het cohort 2000/2001.

## **2 Achtergrondkenmerken**

### **2.1 Inleiding**

In dit hoofdstuk wordt een aantal achtergrondgegevens gepresenteerd van de vier cohorten. In Paragraaf 2.2 worden van de cohorten 99/00 en 00/01<sup>3</sup> achtereenvolgens beschreven: hun burgerlijke staat, het hebben van kinderen, de afstand van hun woonadres tot de instelling en van het woonadres van de ouders tot de instelling. Over de woonsituatie van de studenten zijn gegevens beschikbaar over vier cohorten. Dit geldt eveneens voor het opleidingsniveau en het netto inkomen van hun ouders.

In Paragraaf 2.3 worden de resultaten beschreven met betrekking tot de etniciteit van studenten. Hoeveel allochtone studenten volgen een opleiding in het hoger onderwijs? En is dit percentage dankzij inspanningen van de instellingen gestegen? Ook zijn gegevens verzameld over het hebben van de Nederlandse nationaliteit en de thuistaal van de studenten.

Ook eerdere onderwijservaringen beschouwen wij als achtergrondkenmerken. In Paragraaf 2.4 worden de resultaten hiervan beschreven, zoals het hoogst behaalde diploma in het voortgezet onderwijs, het aantal vakken waarin de studenten eindexamen hebben gedaan, het wel of niet zijn blijven zitten, het gemiddelde eindexamencijfer en de afgelegde leerroute tot aan het hoger onderwijs. Ook worden gegevens beschreven over de eerdere loopbaan van studenten in het hoger onderwijs.

### **2.2 Achtergrondgegevens**

In Tabel 2.1 wordt een aantal achtergrondgegevens gepresenteerd van de studenten uit de hbo- en wo-cohorten 99/00 en 00/01, zoals hun burgerlijke staat, het hebben van kinderen, de afstand van het woonadres tot de instelling en de afstand van het woonadres van de ouders tot de instelling.

---

<sup>3</sup> Van de cohorten 95/96 en 97/98 zijn geen vergelijkbare gegevens beschikbaar.

Tabel 2.1 Burgerlijke staat, het hebben van kinderen, afstand woonadres, adres van ouders naar instelling naar cohort en hbo, wo (%)

	hbo		wo		totaal	
	99/00	00/01	99/00	00/01	99-00	00/01
<b>Burgerlijke staat</b>						
Alleenstaand	93	92	95	94	94	93
gehuwd/samenwonend	7	8	5	6	6	7
aantal totaal	811	860	261	279	1.073	1.138
<b>Kinderen?</b>						
ja, kinderen (%)	5	6	4	2	5	5
aantal respondenten	42	49	10	6	52	55
<b>Afstand woonadres/ouders-instelling</b>						
afstand woonadres-instelling binnen 40 km	83	82	86	85	83	83
Aantal	635	698	215	234	850	932
afstand ouders-instelling binnen 40 km	61	59	49	41	58	55
Aantal	451	479	118	110	569	589

De verschillen zijn niet significant

### **Burgerlijke staat**

Uit Tabel 2.1 blijkt dat ongeveer 90 à 95% van de hbo- en wo-studenten uit het cohort 99/00 alleenstaand is. Minder dan tien procent van de hbo- en wo-studenten uit de beide cohorten is gehuwd of woont samen.

Weinig studenten hebben kinderen. Rond de vijf procent van de hbo- en wo-studenten uit de beide cohorten heeft één of meer kinderen.

Wat betreft de afstand wonen en studeren blijkt uit Tabel 2.1 dat een ruime meerderheid van de hbo én wo-studenten uit de cohorten 99/00 en 00/01 binnen een afstand van 40 km van de instelling woont. Van de wo-studenten uit de beide cohorten woont minder dan de helft van de ouders van de studenten binnen een straal van 40 km van de instelling. Voor de ouders van de hbo-studenten uit de beide cohorten geldt dit voor meer dan de helft (rond de zestig procent).

### **Woonsituatie**

In Tabel 2.2 presenteren wij de gegevens over de woonsituatie van de studenten uit de vier cohorten: 95/96, 97/98, 99/00 en 00/01.

Tabel 2.2 Woonsituatie naar cohort en hbo, wo (%)

	hbo				wo				totaal			
	95/96	97/98	99/00	00/01	95/96	97/98	99/00	00/01	95/96	97/98	99/00	00/01
<b>Woonsituatie</b>												
bij mijn ouders thuis	67	58	60	64	38	35	44	37	58	51	56	57
bij familie	2	1	0	1	1	1	1	1	2	1	1	1
op een studentenflat	6	8	11	10	25	29	19	22	12	15	13	13
op een particuliere kamer	11	12	11	8	25	22	16	22	16	15	13	11
zelfstandig (eigen etage/huis)	9	20	14	15	7	12	17	14	9	17	15	15
Anders	5	1	4	2	4	1	2	4	5	1	3	3
aantal totaal	3.036	2.631	811	870	1.340	1.104	258	273	4.377	3.735	1.069	1.143

De tabel laat zien dat het aandeel studenten in hbo en wo dat bij de ouders thuis woont over de jaren redelijk constant is. Hbo-studenten wonen vaker thuis dan wo-studenten.

Van de hbo-studenten uit de vier cohorten blijkt dat op het moment van bevraging meer dan de helft nog bij zijn of haar ouders woont/woonde. Wel is er enige instabiliteit tussen de cohorten.

Studenten uit het wetenschappelijk onderwijs die zelfstandig wonen (iets meer dan de helft) hebben een studentenflat, een particuliere kamer, een eigen huis of een etage. Dit geldt voor een kwart tot een derde van de hbo-studenten.

### **Opleidingsniveau van de ouders**

In Tabel 2.3 wordt het opleidingsniveau van de ouders van de hbo- en wo-studenten uit de vier cohorten gegeven.

Tabel 2.3 Opleiding ouders naar cohort en hbo, wo (%)

	hbo				wo				totaal			
	95/96	97/98	99/00	00/01	95/96	97/98	99/00	00/01	95/96	97/98	99/00	00/01
<b>Opleiding ouders</b>												
lo/vmbo/3jr vo	40	37	36	38	24	21	16	23	35	32	31	34
mbo/havo/vwo	27	28	28	25	18	19	18	19	25	25	25	24
hbo/ho onafgerond	24	26	25	26	31	29	34	31	26	27	27	27
Universitair	9	10	11	11	27	31	33	27	14	17	16	15
aantal totaal	2.934	2.476	802	839	1.322	1.071	257	278	4.256	3.549	1.060	1.117

De verschillen in opleidingsniveau van de ouders van de studenten uit de vier hbo-cohorten zijn gering en niet significant. Dit geldt ook voor de vier wo-cohorten. Het opleidingsniveau van de ouders is dus redelijk constant over de jaren.

Studenten uit het wetenschappelijk onderwijs hebben hoger opgeleide ouders dan studenten uit het hoger beroepsonderwijs. Een kwart tot een derde van de wo-studenten uit de vier cohorten heeft universitair opgeleide ouders. Dit geldt voor een tiende van de hbo-studenten.

Van de hbo-studenten uit alle vier de cohorten heeft rond een derde ouders met als hoogste opleidingsniveau lager onderwijs, vmbo of drie jaar voortgezet onderwijs. Rond een kwart van de ouders van de hbo-studenten heeft een mbo, havo of vwo diploma, een kwart van de ouders heeft een niet afgeronde hbo of wo opleiding en een tiende heeft een universitair diploma.

### **Netto inkomen**

In Tabel 2.4 wordt het netto inkomen van de ouders (euro per maand) van hbo- en wo-studenten uit de laatste drie cohorten gegeven.<sup>4</sup>

Tabel 2.4 Netto inkomen ouders (euro per maand), naar cohort en hbo, wo (%)

	hbo			wo			totaal		
	97/98	99/00	00/01	97/98	99/00	00/01	97/98	99/00	00/01
<b>Inkomen ouders</b>									
<680	8	5	10	5	2	5	7	5	9
680 – 1360	20	14	18	10	10	9	17	13	16
1360 – 2040	32	26	22	21	15	16	29	23	20
2040 – 2720	17	23	20	20	24	22	18	23	20
2720 – 3400	12	15	12	19	19	15	14	16	13
>3400	10	16	18	25	31	33	14	20	22
aantal totaal	2.178	672	762	937	229	253	3.114	901	1.015

De netto inkomens van de ouders van de hbo-studenten zijn lager zijn dan die van de wo-studenten. Er zijn aanzienlijke verschillen in inkomen tussen de ouders van de studenten. Zo heeft een kwart tot een derde van de ouders van de studenten uit het wetenschappelijk onderwijs een maandelijks netto inkomen van boven de €3.400, terwijl twee à vijf procent een inkomen beneden de €680 heeft. Van de hbo-studenten heeft vijftien à twintig procent van de ouders een netto inkomen van meer dan €3.400 per maand. Rond de vijf à negen procent van de ouders van deze studenten heeft een inkomen beneden de €680. Het aandeel ouders in de hoogste inkomensgroep (> €3400) is in zowel het hbo als wo licht toegenomen. Voor het hbo is deze trend significant, voor het wo niet. Ook het totale gemiddelde netto inkomen van de ouders van hbo-studenten uit het meest recente cohort is significant hoger dan dat van de eerdere cohorten. Ondanks dit verschil in ontwikkeling tussen hbo

<sup>4</sup> Van cohort 95/96 zijn geen vergelijkbare gegevens beschikbaar.

en wo, is het verschil in inkomen van de ouders tussen hbo- en wo-studenten in cohort 00/01 nog steeds significant.

### **2.3 *Etniciteit***

In deze paragraaf worden gegevens gepresenteerd met betrekking tot een aantal aspecten van etniciteit van de studenten uit de vier cohorten.

Instellingen voor hoger onderwijs streven al jaren naar een toename van de instroom van het aantal allochtone studenten in hun studentenpopulatie. Met financiële en inhoudelijke steun biedt het Expertise Centrum Allochtonen Hoger Onderwijs (ECHO) instellingen de mogelijkheid om projecten uit te voeren die de instroom, de doorstroom en de uitstroom van allochtonen moeten bevorderen. De resultaten van het onderzoek wijzen echter niet op een toename van het aandeel allochtone studenten. In het meest recente cohort is er zelfs sprake van een hele lichte afname in de instroom, maar dit betekent nog niet dat er een achteruitgang is in de doorstroom van allochtone leerlingen in het voortgezet onderwijsnaar het hoger onderwijs <sup>5</sup>.

In dit onderzoek is met het oog op de vergelijkbaarheid van gegevens nog gebruik gemaakt van de Wbeaa definitie om de percentages allochtone studenten vast te kunnen stellen. Volgens deze definitie is een student allochtoon als tenminste één van beide ouders is geboren in een land dat niet behoort tot de OECD, met uitzondering van Turkije, Polen, Hongarije en Tsjechië. De overige buitenlandse studenten, van wie tenminste één van beide ouders buiten Nederland geboren is, worden gedefinieerd als ‘overig buitenlands’. Ook studenten van wie één of beide ouders zijn geboren in Indonesië zijn ingedeeld bij deze groep.

Een andere methode om het percentage allochtone studenten vast te stellen is op basis van de subjectieve identiteit. Hierbij gaat het om de vraag of studenten zelf vinden dat zij deel uitmaken van een allochtone bevolkingsgroep. Gevraagd is of zij zich Nederlander, Nederlander én allochtoon

---

<sup>5</sup> In deze paragraaf wordt niet onderzocht of er verschillen zijn in de doorstroom vanuit het voortgezet onderwijs. Uit De Jong e.a. (2001) bleek dat na controle voor diploma voortgezet onderwijs allochtonen een grotere deelname aan het hoger onderwijs vertonen dan autochtonen en vaker kiezen voor wo. Ook in Hoofdstuk 3 van de aanvullende analyses van de studentenmonitor 2002 (De Jong e.a., 2002) blijkt dat allochtone studenten relatief vaker kiezen voor wo.

voelen of dat zij zich voornamelijk allochtoon voelen. Aan cohort 95/96 is alleen de keuze voorgelegd of men zich Nederlander of allochtoon voelt.

In Tabel 2.5 worden de percentages allochtone studenten in de cohorten 95/96, 97/98, 99/00 en 00/01 volgens de Wbeaa definitie gegeven en de percentages studenten 'overig buitenland'.

Bij de subjectieve identiteit, die voor de vier cohorten wordt gegeven, wordt een onderscheid gemaakt in studenten die zich Nederlander én allochtoon voelen en studenten die zich voornamelijk allochtoon voelen.

Vervolgens worden de percentages studenten met een niet-Nederlandse en een Nederlandse nationaliteit in de cohorten 99/00 en 00/01 gegeven.

Een ander aspect van etniciteit is de thuistaal van de studenten. Spreken studenten met hun ouders Nederlands, Nederlands én een andere taal of voornamelijk een andere taal.

Tabel 2.5 Etnische achtergrond, subjectieve identiteit, nationaliteit en thuistaal naar cohort en hbo, wo (%)

	hbo				wo				totaal			
	95/96	97/98	99/00	00/01	95/96	97/98	99/00	00/01	95/96	97/98	99/00	00/01
<b>Wbeaa</b>												
niet allocht	88,4	85,7	88,6	89,9	88,4	85,2	82,0	88,0	88,4	85,6	87,0	89,4
overig buitenland	3,9	5,4	3,9	3,6	6,2	7,3	8,8	7,7	4,6	6,0	5,1	4,6
Allochtoon	7,7	8,5	7,5	6,6	5,3	7,5	9,2	4,2	7,0	8,5	7,9	6,0
aantal totaal	3.048	2.626	815	877	1.346	1.105	261	283	4.394	3.731	1.076	1.161
<b>Subjectieve identiteit</b>												
nee, vnl. Nederlander	92,1	89,8	93,1	94,6	95,0	92,8	92,7	95,7	93,0	90,7	93,0	94,9
Nederlander en allochtoon	*	8,0	4,9	3,8	*	5,4	4,6	3,4		7,2	4,9	3,7
Ja, allochtoon	7,9	2,2	2,0	1,6	5,0	1,8	2,7	0,9	7,0	2,1	2,1	1,4
aantal totaal	3.042	2.632	809	876	1.341	1.100	261	285	4.382	3.733	1.070	1.160
<b>Nederlandse nationaliteit?</b>												
Nee			2,3	1,3			1,6	1,1			2,1	1,2
Ja			97,7	98,7			98,4	98,9			97,9	98,8
aantal totaal			796	867			256	284			1.052	1.150
<b>Welke taal spreek je met je ouders?</b>												
voornamelijk Nederlands	94,1	90,5	92,7	90,1	96,5	92,8	90,7	92,6	94,8	91,2	92,2	90,6
Nederlands en andere taal	*	*	2,6	6,5	*	*	5,0	3,5	*	*	3,2	5,9
voornamelijk andere taal	5,9	9,5	4,7	3,4	3,5	7,2	4,2	3,9	5,2	8,8	4,6	3,5
aantal totaal	3.029	2.618	806	876	1.337	1.102	259	284	4.364	3.719	1.065	1.161

Vragen over nationaliteit zijn alleen gesteld aan het cohort 99/00 en 00/01.

\* deze antwoordcategorie niet opgenomen in de vragenlijst voor dit cohort.

### ***Deelname van allochtonen aan het hoger onderwijs***

Uit Tabel 2.5 komen geen duidelijke verschillen in het percentage allochtone leerlingen naar voren tussen de vier cohorten. Het cohort 97/98 springt er wat uit. In totaal is het aandeel allochtone studenten in cohort 97/98 significant hoger dan in cohort 00/01. In het hbo is het aandeel overig buitenlandse studenten in cohort 97/98 significant hoger dan in cohort 00/01. In het wo hebben we geen significante verschillen tussen de vier cohorten gevonden.

### ***De subjectieve identiteit***

Het percentage allochtone studenten dat zich allochtoon voelt verschilt van het percentage dat volgens de Wbeaa gedefinieerd wordt als allochtoon, zo blijkt uit Tabel 2.5. Het percentage allochtone studenten is volgens de formele definitie groter dan volgens hun subjectieve identiteit. Uitgezonderd het hbo- en wo-cohort 95/96, waarin er nauwelijks een verschil is. Voor wat betreft de subjectieve identiteit zien we een vrij sterke afname van het percentage studenten dat zich allochtoon voelt. Van het hbo-cohort 95/96 voelt acht procent zich voornamelijk allochtoon. Van het hbo-cohort 00/01 geldt dit nog voor twee procent. Voor het wo hebben we geen significante verschillen gevonden tussen de cohorten.

Er zijn nauwelijks studenten in de vier cohorten - één à twee procent - met een niet-Nederlandse nationaliteit.

### ***Thuistaal***

Van de hbo-cohorten springt cohort 1997/98 eruit wat betreft het percentage studenten dat met hun ouders voornamelijk een andere taal spreekt dan het Nederlands, namelijk tien procent. Dit percentage is in het meest recente cohort nog drie procent. Bij het wo zien dit verschil eveneens. Sprak van cohort 1997/98 nog zeven procent met hun ouders voornamelijk een andere taal, van cohort 00/01 is dit vier procent. Ruim negentig procent van de studenten spreekt met hun ouders voornamelijk Nederlands.

## ***2.4 Eerdere onderwijservaringen***

In deze paragraaf bespreken we een aantal indicatoren van de eerdere loopbaan van studenten in het onderwijs, die van invloed zijn op hun studieloopbaan en studievoortgang. Eerder onderzoek heeft aangetoond dat het hoogst behaalde diploma, de tot aan het hoger onderwijs afgelegde leerweg, het



aantal vakken waarin eindexamen is gedaan, het wel of niet zijn blijven zitten in de vooropleiding, het gemiddelde eindexamencijfer en de leeftijd waarop de studenten met hun studie beginnen belangrijke indicatoren zijn. In Tabel 2.6 worden de gegevens hierover van studenten uit de vier cohorten gepresenteerd.

Tabel 2.6 Eerdere loopbaan in het voortgezet onderwijs naar cohort en hbo, wo

	hbo				wo				totaal			
	95/96	97/98	99/00	00/01	95/96	97/98	99/00	00/01	95/96	97/98	99/00	00/01
<b>Hoogst behaalde vo-diploma (%)</b>												
Havo	50	50	47	57	6	5	12	7	36	37	39	45
Vwo	22	22	19	16	91	92	82	91	43	43	34	35
Mbo	25	22	30	26	2	2	3	2	18	16	23	20
Overig	4	6	5	1	1	1	3	1	3	4	4	1
aantal totaal	3.050	2637	814	853	1346	1.106	261	275	4.396	3.743	1.076	1.128
<b>Leerweg vo (%)<sup>1</sup></b>												
alleen havo	39	41	40	49	4	3	11	5	28	30	33	38
mavo-havo	15	13	10	11	2	2	2	1	11	9	8	9
havo-mbo	3	3	3	4	0	0	1	0	2	2	3	3
mavo-mbo	17	15	20	16	1	1	2	1	12	11	16	12
lbo-mbo	4	4	7	3	0	0	-	-	3	3	5	2
alleen vwo	18	20	18	16	79	81	74	86	37	39	32	34
havo-vwo	3	3	2	1	11	9	9	5	6	5	4	2
mavo-vwo	1	1	-	0	3	3	1	1	2	1	0	0
aantal totaal	2.860	2.452	769	812	1.322	1.090	252	271	4.183	3.544	1.022	1.082
<b>Aantal vakken(%)</b>												
6 of minder	64	60	61	63	9	8	14	14	46	44	50	50
7	30	31	29	28	63	58	47	52	41	39	34	34
8 of meer	6	9	9	8	28	34	40	35	13	17	17	15
aantal totaal	2.886	2.416	761	776	1.326	1.075	251	273	4.212	3.491	1.012	1.050
<b>Extra vak (%)</b>												
havo-diploma	17%	20%	19%	23%	15%	28%	22%	19%	17%	20%	20%	23%
vwo-diploma	13%	20%	17%	18%	30%	35%	44%	36%	24%	30%	33%	29%
Totaal	16%	20%	19%	21%	29%	35%	41%	33%	20%	23%	19%	23%
aantal totaal	2.181	1.898	537	650	1.305	1.075	245	277	3.487	2.973	782	927
<b>Wel eens blijven zitten (%)</b>												
Aantal	43	42	39	40	24	26	20	20	37	37	35	35
	1.301	1.091	317	351	328	286	53	57	1.629	1.377	370	408
<b>Gemiddeld eindexamencijfer</b>												
Aantal	6,7	6,7	6,7	6,7	7,0	7,0	7,0	7,0	6,8	6,8	6,8	6,8
	2.849	2.339	752	770	1.318	1.073	250	273	4.167	3.472	1.003	1.043
<b>Leeftijd per 1/10/xx</b>												
Aantal	19,6	20,5	20,3	20,5	19,3	19,7	20,3	19,7	19,5	20,2	20,3	20,3
	2.999	2.606	805	877	1.325	1.092	254	284	4.324	3.699	1.059	1.161

<sup>1</sup> De percentages wijken hier af van die bij 'hoogst behaalde vo-diploma'. Dit komt doordat hier de categorie overig niet is opgenomen.

### ***Hoogst behaald diploma vo***

Bij de hbo-studenten zien we in het meest recente cohort 00/01 een lichte stijging van het percentage studenten dat met een havo diploma het hbo instroomt en een lichte daling van het percentage studenten dat het hbo instroomt met een vwo diploma. Bij de wo-studenten zijn er geen significante verschillen tussen de cohorten. Wel valt cohort 99/00 op met tien procent minder vwo-leerlingen dan in de overige drie cohorten. Ruim tien procent stroomde het wo in met als hoogst behaald vo-diploma het havo.

### ***Leerweg in het voortgezet onderwijs***

Als we naar de hele afgelegde leerweg in het vo kijken, zien we dat wo-studenten in hun vooropleiding minder opleidingen hebben gestapeld dan de hbo-studenten. Een vwo opleiding is voor wo-studenten de meest voorkomende leerweg. Het percentage studenten dat via het havo en vwo het wetenschappelijk onderwijs instroomt, is de laatste vier jaar gedaald van ruim tien procent naar vijf procent. In het hoger beroepsonderwijs komen naast het havo, de mavo-havo leerweg en de mavo-mbo leerweg het meeste voor.

In Tabel 2.6.1 is een uitsplitsing gemaakt van de studenten zonder diploma vwo in het wo.

Tabel 2.6.1 Diploma van toelating tot het wo voor studenten zonder een vwo-diploma

	wo			
	cohort 95/96	cohort 97/98	cohort 99/00	cohort 00/01
Colloquium doctum/vooropleidingsonderzoek	10	9	5	0
Hbo-propedeuse	45	45	39	42
Hbo-diploma	43	43	47	58
Buitenlands diploma	1	0	3	0
Anders	1	2	5	0

Van de wo-studenten met een leerweg zonder vwo, is gemiddeld 44% via een hbo-propedeuse, 45% via volledig hbo en 8 procent via een colloquium doctum toegelaten tot de opleiding. Het percentage studenten zonder vwo in hun vooropleiding dat is toegelaten op grond van een hbo-diploma is toegenomen van 43% in de cohorten 95/96 en 97/98 tot 58% in het cohort 00/01. Het aandeel studenten zonder vwo dat is binnengekomen via een colloquium doctum is afgenomen van 10% in cohort 95/96 tot 0% in cohort 00/01.

### ***Aantal vakken***

Ook is gekeken naar het aandeel studenten dat in het voortgezet onderwijs examen heeft gedaan in één of meerdere extra vakken. Studenten met een vwo-diploma hebben vaker examen gedaan in een extra vak dan degenen met een havo-diploma. Studenten die een vwo-diploma hebben en een extra vak hebben gedaan vindt men vaker in het wo dan het hbo. Dit geldt niet voor de groep die een havo-diploma heeft en een extra vak heeft gedaan. De verschillen tussen de cohorten vertonen niet een lineaire stijging, maar zijn wel significant in zowel hbo als in wo. Er is een lichte tendens dat het aandeel studenten dat een extra vak heeft gedaan toeneemt in hbo en in wo.

### ***Zittenblijven***

Wat betreft het blijven zitten in de vooropleiding, eveneens een indicator voor studiesucces in het hoger onderwijs zien we dat studenten in het hoger beroepsonderwijs vaker zijn blijven zitten in de vooropleiding dan studenten in het wetenschappelijk onderwijs. We hebben geen significante verschillen gevonden tussen de cohorten.

Het gemiddelde eindexamencijfer<sup>6</sup> van de hbo-studenten uit alle vier de cohorten is 6,7. Het gemiddelde cijfer van de wo-studenten uit vier cohorten is 7,0. Ook hier zijn geen significante verschillen.

De gemiddelde leeftijd waarop hbo-studenten met een opleiding beginnen is iets hoger dan die van wo-studenten. De leeftijd waarop hbo-studenten aan hun studie beginnen is in cohort 95/96 lager dan in de overige cohorten. Dit is ook het geval voor wo-studenten.

### ***Eerder hoger onderwijs gevolgd?***

In Tabel 2.7 wordt van de studenten uit de vier cohorten aangegeven of zij al eerder een opleiding in het hoger onderwijs volgden en van de studenten uit cohort 99/00 en 00/01 of zij op het moment van de afname van de enquête nog een tweede studie in het hoger onderwijs deden.

---

<sup>6</sup> Hier is geen rekening gehouden met het niveau van de vooropleiding. Uit onderzoek van De Jong e.a. (1996) blijkt dat het gemiddeld eindexamencijfer, zonder rekening te houden met de vooropleiding, een goede voorspeller is van studievoortgang.

Tabel 2.7 Eerdere loopbaan in het hoger onderwijs naar cohort en hbo, wo (%)

	hbo				wo				totaal			
	95/96	97/98	99/00	00/01	95/96	97/98	99/00	00/01	95/96	97/98	99/00	00/01
<b>Eerder ho</b>	16	20	9	22	19	25	33	31	17	22	15	24
aantal	502	536	72	183	261	281	87	84	763	817	159	268
<b>Nu nog tweede studie</b>			3	2			7	9			4	4
aantal			24	20			19	23			43	44

Het percentage studenten dat al eerder een opleiding in het hoger onderwijs volgde is iets toegenomen. Deze toename geldt voor studenten in het wo in iets sterkere mate dan voor studenten in het hbo.

Het volgen van een tweede opleiding in het hoger onderwijs komt in het wo vaker voor dan in het hbo. In het wo volgt van cohort 00/01 bijna een tiende een tweede opleiding, terwijl in het hbo twee procent van de studenten uit deze cohorten een tweede opleiding in het hoger onderwijs volgt. De verschillen tussen de cohorten zijn niet significant.

## 2.5 Samenvatting van de resultaten

### **Achtergrondkenmerken**

In de resultaten van het onderzoek zijn nauwelijks veranderingen in achtergrondkenmerken van de studenten uit de vier hbo- en wo-cohorten te constateren. Het opleidingsniveau van de ouders en het aandeel thuiswonende studenten zijn redelijk constant over de jaren.

Wel zijn er enkele significante verschillen tussen de hbo- en wo-cohorten. Dit geldt bijvoorbeeld voor de woonsituatie. Hbo-studenten wonen vaker bij hun ouders dan wo-studenten.

Ook ten aanzien van het opleidingsniveau van de ouders en hun inkomen zijn er verschillen tussen hbo- en wo-studenten. Wo-studenten hebben hoger opgeleide ouders met een hoger netto inkomen dan hbo-studenten.

### **Etniciteit**

Instellingen voor hoger onderwijs blijken ondanks de in de afgelopen jaren verrichte inspanningen om allochtone studenten aan te trekken hier niet in geslaagd. De resultaten van het onderzoek wijzen niet op een toename van het aantal allochtone studenten

Als wij uitgaan van de subjectieve identiteit van de studenten zijn de percentages allochtone studenten in het hoger beroepsonderwijs duidelijk afgenomen. Voor het wo hebben we geen verschillen gevonden tussen de cohorten. De percentages studenten 'overig buitenland' liggen in het hbo rond de vier à vijf procent. In het wo ligt dit percentage tussen de zes en acht procent. De percentages studenten met een niet Nederlandse nationaliteit zijn zeer gering en liggen zowel in het hbo- en wo rond de één à twee procent.

Weinig studenten in het hoger onderwijs spreken thuis een andere dan de Nederlandse taal. Dit geldt zowel voor hbo- als voor wo-studenten. Het percentage studenten dat met hun ouders voornamelijk een andere taal dan het Nederlands spreekt neemt af.

### ***Loopbaan in het voortgezet onderwijs en hoger onderwijs***

Wat betreft de hoogst behaalde opleiding in het voortgezet onderwijs zien we een kleine verandering in de achtereenvolgende hbo-cohorten. Het percentage studenten dat als hoogste opleiding een havo diploma heeft behaald is toegenomen en het percentage hbo-studenten dat als hoogste opleidingen vwo diploma behaalde is daarentegen wat afgenomen. Bij de wo-cohorten zijn er geen opvallende verschillen.

Als we naar de hele leerweg kijken, die studenten hebben afgelegd in het voortgezet onderwijs, zien we dat voor studenten in het hbo het havo de meest voorkomende vooropleiding is, gevolgd door de leerweg van de mavo en het mbo. Voor wo-studenten blijkt het vwo de meest voorkomende vooropleiding.

Studenten in het hbo hebben minder vaak een extra vak gedaan bij het eindexamen dan studenten in het wo. Voor een deel komt dit door verschillen in vooropleiding. Vwo-gediplomeerden hebben vaker één of meer extra vak(ken) gedaan bij het eindexamen dan havo-gediplomeerden. Het verschil tussen hbo en wo ontstaat ook doordat vwo-gediplomeerden met één of meer extra vak(ken) vaker kiezen voor wo dan voor hbo, terwijl dit niet geldt voor havo-gediplomeerden met extra vak(ken). Deze verschillen zijn redelijk constant door de jaren.

Hbo-studenten blijven vaker zitten in de vooropleiding dan wo-studenten. Hun gemiddelde eindexamencijfer is een fractie lager dan dat van wo-studenten. En hbo-studenten zijn iets ouder als zij met de opleiding beginnen dan wo-studenten.

Het percentage studenten dat al eerder hoger onderwijs volgde neemt iets toe. Dit geldt meer voor wo dan voor hbo-studenten. Een tiende van de wo-studenten volgt een tweede opleiding in het hoger onderwijs. De hbo-studenten volgen minder vaak een tweede opleiding.

## ***Bijlage bij Hoofdstuk 2***

### ***Achtergrondgegevens***

sig. = significant verschil tussen de cohorten

nsig. = niet-significant verschil tussen de cohorten

	hbo	wo	hc
burgerlijke staat	nsig.	nsig.	nsig
kinderen?	nsig.	nsig.	nsig
afstand woonadres/ouders-instelling	nsig.	nsig.	nsig
woonsituatie	sig.	sig.	sig
opleidingsniveau ouders	nsig.	nsig.	nsig
inkomen ouders	sig.	nsig.	sig

### ***Etniciteit***

sig. = significant verschil tussen de cohorten

nsig. = niet-significant verschil tussen de cohorten

	hbo	wo	hc
wbeaa	sig	nsig.	sig
subjectieve identiteit	sig.	nsig.	sig
Nederlandse nationaliteit	nsig.	nsig.	nsig
welke taal gesproken met ouders	sig.	sig.	sig

### ***Eerdere onderwijservaringen***

sig. = significant verschil tussen de cohorten

nsig. = niet-significant verschil tussen de cohorten

	hbo	wo	hc
hoogst behaalde vo-diploma	sig.	nsig.	sig
leerweg vo	sig.	sig.	sig
aantal vakken	sig.	sig.	sig
extra vak	sig.	sig.	sig
wel eens blijven zitten	nsig.	nsig.	nsig
gemiddeld eindexamencijfer	nsig.	nsig.	nsig
leeftijd per 1/10/xx	sig.	sig.	sig
eerder hoger onderwijs gevolgd	sig.	sig.	sig
nu nog tweede studie	nsig.	nsig.	nsig

### **3 Inzet en tijdbesteding**

#### **3.1 Inleiding**

In dit hoofdstuk worden van de vier cohorten de resultaten beschreven met betrekking tot de inzet en de tijdsbesteding van studenten. Voor het meten van de inzet zijn negen items voorgelegd, die betrekking hebben op de wijze waarop studenten studeren en in welke mate zij belang hechten aan goede studieprestaties en zij tevreden zijn over hun zelfdiscipline. De items tezamen vormen een betrouwbare schaal voor inzet (cronbach's  $\alpha = 0,80$ ).

Evenals de inzet, is ook de tijd die studenten aan hun studie besteden (uiteraard) van invloed op hun studieresultaten. De tijd die zij wekelijks aan hun studie besteden wordt vanwege de vergelijkbaarheid van de vier cohorten weergegeven in de tijd die wordt besteed aan de studie totaal en de tijd die studenten besteden aan zelfstudie.

Daarnaast wordt de tijd die studenten besteden aan nevenactiviteiten, zoals bijvoorbeeld betaald werk gegeven. Uit eerder onderzoek is bekend dat het aantal uren dat studenten hieraan besteden ook van invloed is op hun studiesucces en studievoortgang.

#### **3.2 Inzet**

Over de inzet voor hun studie is studenten een aantal vragen voorgelegd, onder andere over hoe zij met hun studie 'omgaan'. Ook is hen gevraagd hoe zij hun studiegedrag beoordelen en of zij vinden dat zij zich voldoende inspannen voor hun studie.

In welke mate hechten zij waarde aan goede studieprestaties en zijn zij tevreden over hun zelfdiscipline. Nagegaan wordt of hierin veranderingen zijn opgetreden in de onderzochte vier cohorten.

In Tabel 3.1 worden de gemiddelde scores op tienpuntsschaal op de verschillende items gegeven.



Tabel 3.1 Studiewijze, belang studieprestaties en inzet naar cohort en hbo, wo (bereik 1-10)

	hbo				wo				totaal			
	95/96	97/98	99/00	00/01	95/96	97/98	99/00	00/01	95/96	97/98	99/00	00/01
alleen bij vlagen goed studeren <sup>1</sup>	*	4,5	4,3	4,5	*	4,8	5,1	4,8	*	4,6	4,5	4,6
bezigheden buiten studie hinderen <sup>1</sup>	4,1	4,8	4,3	5,0	4,5	5,0	5,5	5,5	4,2	4,9	4,6	5,1
neiging verplichtingen uitstellen <sup>1</sup>	5,1	5,7	5,4	5,6	5,3	5,7	6,0	5,8	5,2	5,7	5,6	5,6
gebruik alle beschikbare tijd	6,3	5,7	6,0	5,7	5,5	5,2	5,3	5,0	6,1	5,5	5,8	5,5
probeer zo hoog mogelijk cijfer halen	7,2	6,5	6,1	6,1	6,8	6,0	5,8	5,6	7,1	6,3	6,0	5,9
ik moet meer tijd besteden aan studie <sup>1</sup>	*	6,1	5,6	6,2	*	6,1	6,2	6,4	*	6,1	5,7	6,3
mijn zelfdiscipline is goed	6,4	6,2	6,6	6,4	6,3	6,2	6,2	6,3	6,4	6,2	6,5	6,3
moeilijk inspanssen als oninteressant <sup>1</sup>	6,7	6,9	6,7	6,9	6,6	6,6	6,7	6,8	6,7	6,8	6,7	6,9
tevreden over studie prestaties	7,0	7,0	7,6	7,3	6,4	6,7	6,9	6,8	6,8	6,9	7,4	7,2
schaal: inzet	6,3	5,8	6,1	5,8	5,9	5,7	5,5	5,5	6,1	5,8	6,0	5,7
minimum aantal	3.016	2.605	808	831	1.318	1.100	258	264	4.334	3.707	1.066	1.102
maximum aantal	3.037	2.612	808	849	1.339	1.102	258	269	4.376	3.714	1.066	1.118

\* niet bevraagd in 95/96, de schaal inzet bestaat voor cohort 95/96 uit de overige items

<sup>1</sup> item in schaal omgecodeerd naar positief.

alpha inzet = 0,80

Op bijna alle items verschillen de hbo-cohorten significant. Uitgezonderd op het item: ‘alleen bij vlagen goed studeren’. De wo-cohorten laten minder significante verschillen zien op de verschillende items.

Uit de resultaten, zoals weergegeven in Tabel 3.1 blijkt dat studenten zich steeds minder inzetten voor hun studie. Dit geldt zowel voor studenten uit het hoger beroepsonderwijs als voor studenten uit het wetenschappelijk onderwijs. Deze laatste groep scoort echter lager op inzet dan studenten in het hoger beroepsonderwijs. Studenten blijken in toenemende mate hinder te ondervinden van nevenactiviteiten naast hun studie en gebruiken steeds minder de voor de studie beschikbare tijd ook daadwerkelijk aan hun studie (in totaal een toename van 4,2 naar 5,1 op een schaal van 10).

Daarnaast zien we dat studenten steeds sneller tevreden zijn over hun studieprestaties en streven zij steeds minder naar een zo hoog mogelijk cijfer.

Ondanks dat studenten zich steeds minder inzetten voor hun studie, is hun tevredenheid over hun zelfdiscipline én over hun prestaties dezelfde gebleven.

Een verschil tussen de hbo- en de wo-studenten uit de vier cohorten is dat studenten uit het wetenschappelijk onderwijs meer activiteiten naast hun studie hebben dan hbo-studenten. Studenten uit het hoger beroepsonderwijs gebruiken vaker alle beschikbare tijd voor hun studie dan wo-studenten. Echter, deze laatste groep is iets minder tevreden over hun studieprestaties.

### 3.3 Tijdsbesteding

Wat betreft de tijd die studenten besteden aan hun studie, is gevraagd het aantal uren dat zij wekelijks besteden aan hun studie en aan betaald werk. Ten aanzien van het werk is tevens gevraagd of dit aansluit bij de opleiding.

Over de tijd die studenten aan hun studie besteden worden in Tabel 3.2 het gemiddeld aantal uren dat zij in het totaal aan de studie besteden en het gemiddeld aantal uren dat zij besteden aan zelfstudie. Het aantal uren dat zij besteden aan colleges en practica wordt niet gegeven. De reden hiervoor is dat deze vraag niet aan studenten uit cohort 95/96 is gesteld.

Bij de tijdsbesteding van studenten is een uitsplitsing naar sector interessant. Immers uit eerder onderzoek is bekend dat er aanzienlijke verschillen tussen sectoren zijn (Hofman e.a., 2001).

Tabel 3.2 Betaald werk en tijd besteed aan studie en betaald werk naar cohort en hbo, wo

	hbo				wo				totaal			
	95/96	97/98	99/00	00/01	95/96	97/98	99/00	00/01	95/96	97/98	99/00	00/01
<b><i>Betaald werk naast studie</i></b>												
naast studie betaald werk?	57	69	76	81	44	60	72	78	53	66	75	80
aantal	1.716	1.777	623	653	594	661	189	208	2.310	2.437	812	861
sluit aan bij opleiding?	13	23	28	20	11	13	14	17	12	20	24	19
aantal	216	396	165	124	63	88	25	34	279	484	190	158
<b><i>aantal uren per week besteed aan:</i></b>												
studie totaal	34,3	31,4	36,1	34,5	31,7	28,7	26,4	32,2	33,5	30,6	33,7	34,0
Aantal	3.009	2.552	789	849	1.332	1.084	258	279	4.341	3.636	1.047	1.128
zelfstudie	*	12,3	11,7	12,7	*	13,0	11,4	13,6	*	12,5	11,6	12,9
Aantal	-	2.506	789	828	-	1.070	258	273	-	3.577	1.047	1.102
betaald werk	7,7	13,6	9,6	13,3	6,0	11,3	7,2	11,3	7,2	13,0	9,0	12,8
Aantal	2.376	1.881	789	685	975	691	258	216	3.351	2.572	1.047	900
% deeltijdstudenten	4%	11%	8%	9%	1%	5%	1%	5%	3%	9%	6%	8%

\* in 95/96 is zelfstudie niet afzonderlijk bevroegd

Tabel 3.2 laat zowel voor het hbo als voor het wo een toename zien van het percentage studenten uit cohort 00/01 ten opzichte van cohort 95/96 dat naast hun studie betaald werk verricht. Had van het hbo-cohort 95/96 57 procent van de studenten een betaalde baan naast hun studie, van cohort 00/01 is dit 81 procent. Ook voor studenten uit het wo is een toename te constateren. Van cohort 95/96 had 44 procent een betaalde baan naast hun studie, van cohort 00/01 is dit 78 procent. De verschillen tussen de cohorten in het hbo- en wo zijn significant. In alle jaren is het aandeel van de hbo-

studenten dat betaald werk verricht naast de studie groter dan in het wo, maar het verschil wordt wel kleiner. Bij de laatste twee cohorten is het verschil niet meer significant.

Er is een trend waar te nemen dat het werk van studenten steeds meer aansluit bij hun opleiding. Is van het meest recente hbo-cohort een vijfde van de studenten van mening dat het werk aansluit bij hun opleiding, van het cohort 95/96 was dit 13 procent. Bij wo-studenten zien we een voortdurende toename van elf procent in cohort 95/96 naar 17 procent in het meest recente cohort. De verschillen tussen de hbo-cohorten zijn significant, in het wo is het verschil tussen het eerste en het laatste cohort significant.

Naast de toename van het percentage studenten dat betaald werk naast de studie verricht, is ook het aantal uren werk dat studenten per week werken toegenomen. Hadden hbo-studenten uit cohort 95/96 een baan van acht uur per week, studenten uit cohort 00/01 werken gemiddeld dertien uur per week naast hun studie. Voor wo-studenten geldt een toename van vijf uur per week. Studenten uit cohort 95/96 werkten zes uur naast hun studie. Studenten uit het meest recente cohort werken gemiddeld elf uur naast hun studie. In alle cohorten besteden hbo-studenten meer tijd aan betaald werk dan wo-studenten. Dit verschil tussen de hbo- en de wo-studenten in het aantal uren dat zij besteden aan betaald werk is significant in alle cohorten.

Terwijl hbo- en wo-studenten steeds vaker en meer betaald werk verrichten, is de tijd die hbo-studenten besteden aan hun studie nagenoeg hetzelfde gebleven. Studenten uit het wetenschappelijk onderwijs zijn meer tijd gaan besteden aan colleges en practica, gemiddeld achttien uur per week. De tijd die zij besteden aan zelfstudie is eveneens (heel licht) toegenomen. Al met al hebben met name studenten uit het wetenschappelijk onderwijs het drukker gekregen. De verschillen in de tijd die hbo- en wo-studenten aan de studie besteden zijn niet significant.

Tijdsbesteding is erg afhankelijk van het type inschrijving: voltijdstudenten besteden meer tijd aan hun studie en minder aan betaald werk dan deeltijdstudenten. Het percentage deeltijdstudenten wisselt sterk per cohort, maar ook als we rekening houden met deze verschillen en met het verschil in tijdsbesteding van voltijd- en deeltijdstudenten dan blijven bovengenoemde ontwikkelingen bestaan.

In Tabel 3.3 worden de gegevens over de tijd die studenten uit de verschillende hbo- en wo sectoren besteden aan hun studie en aan betaald werk gegeven. Bij de tijd die studenten besteden aan hun studie worden weer gemiddelden gegeven over de tijd die zij in het totaal aan hun studie besteden en de tijd die zij besteden aan zelfstudie. De cohorten 99/00 en 00/01 zijn samengenomen.

Tabel 3.3 Tijd besteed aan studie en betaald werk (uren per week), naar cohort, sector en hbo,wo

	95/96	97/98	99/00&00/01	95/96	97/98	99/00&00/01	95/96	97/98	99/00&00/01
<b>hbo</b>	<b>Studie totaal</b>			<b>Zelfstudie</b>			<b>Werk</b>		
hbo economie	35,5	32,1	31,8	*	11,5	12,8	7,2	12,6	12,2
hbo sociaal-agogisch	32,1	28,7	33,3		11,6	11,8	8,0	17,3	12,2
hbo gezondheid	33,4	31,2	38,9		16,3	15,4	7,8	13,0	10,4
hbo landbouw	36,9	33,7	42,1		9,8	12,9	7,6	10,6	7,4
hbo pedagogisch	34,3	32,5	41,5		13,5	11,4	9,5	13,5	11,5
hbo kunst	30,1	27,5	37,1		12,8	14,6	9,1	13,4	9,2
hbo techniek	36,9	33,0	33,9		10,9	9,5	5,9	13,2	10,1
aantal totaal	3.009	2.552	1.638	-	2.506	1.617	2.376	1.881	1.473
<b>wo</b>	<b>Studie totaal</b>			<b>Zelfstudie</b>			<b>Werk</b>		
wo economie	29,6	26,3	25,1	*	13,0	12,8	6,4	10,5	10,3
wo soc.wetenschap	27,7	25,2	24,6		14,5	13,0	6,8	13,4	9,8
wo gezondheid	36,6	35,3	33,3		13,4	14,3	4,7	8,7	7,6
wo landbouw	32,7	33,4	34,3		12,7	9,9	5,5	7,8	5,7
wo natuur	37,8	34,3	32,4		10,2	8,5	4,8	8,4	8,0
wo recht	27,0	25,2	33,6		13,7	14,2	8,1	12,7	10,5
wo taal/cultuur	28,4	27,3	28,9		14,7	15,1	6,3	11,5	9,9
wo techniek	37,1	31,4	33,1		10,6	9,2	4,2	11,4	5,9
aantal totaal	1.332	1.084	537		1.070	532	975	691	474

\* in 95/96 is zelfstudie niet afzonderlijk bevraagd

In het hoger beroeps onderwijs besteden studenten uit de sector Techniek de meeste tijd aan hun studie, alhoewel het aantal uren dat studenten van de cohorten 99/00 en 00/01 hieraan besteden met drie uur is afgenomen in vergelijking met cohort 95/96, van respectievelijk 36,9 uur naar 33,9 uur. Studenten uit de sector Techniek besteden echter relatief weinig tijd aan zelfstudie, rond de 10 uur. Studenten uit de hbo sector Gezondheid besteden gemiddeld het meeste aantal uren aan zelfstudie, cohort 95/96 besteedt hier 16,3 uur aan en de cohorten 99/00 en 00/01 15,4 uur.

Als we kijken naar het gemiddeld aantal uren dat hbo-studenten besteden aan betaald werk, zien we dat het aantal uren dat studenten uit cohort 97/98 hieraan besteedden toenam ten opzichte van cohort 95/96. Studenten uit de hbo-cohorten 99/00 en 00/01 besteden echter gemiddeld weer wat minder tijd aan betaald werk.

Voor wat betreft de wo-studenten vallen de studenten in de sector Recht op door een toename in het aantal uren dat zij totaal aan hun studie besteden. Besteedden studenten uit de sector Recht uit cohort 95/96 nog gemiddeld 27 uur per week aan hun studie, studenten uit de cohorten 99/00 en 00/01 besteedden hier gemiddeld 33,6 uur aan. Ook het aantal uren zelfstudie per week van wo-studenten recht is relatief hoog, namelijk 14,2 uur. Bij de meeste wo sectoren is echter – in tegenstelling tot de hbo sectoren – sprake van een lichte afname van het aantal uren dat studenten besteedden aan hun studie.

### ***3.4 Samenvatting van de resultaten***

Uit de resultaten blijkt dat studenten steeds meer betaald werk gaan verrichten. Van de meest recente cohorten heeft rond de tachtig procent betaald werk naast de studie. Ook het aantal uren betaald werk neemt zowel bij hbo als bij wo-studenten toe.

In de loop van de jaren zijn studenten zich volgens hun eigen oordeel steeds minder gaan inzetten voor de studie. Dit geldt zowel voor hbo als voor wo-studenten. Ook het streven naar zo goed mogelijke studieprestaties neemt enigszins af. De tevredenheid over de eigen prestaties en over de zelfdiscipline is echter dezelfde gebleven.

Het aantal uren dat wo-studenten aan de studie besteden is licht toegenomen. Het gemiddeld aantal uren dat studenten uit het meest recente cohort aan hun studie besteden ligt boven de 30 uur per week, namelijk 32,4 uur. Deze toename komt voornamelijk voor rekening van de uren colleges en practica en voor een zeer gering deel voor de zelfstudie. Hbo-studenten uit het meest recente cohort besteden gemiddeld 34,5 uur per week aan hun studie. Zij zijn een fractie meer tijd aan zelfstudie gaan besteden. Hbo- en wo-studenten lijken wat betreft de tijd die zij aan hun studie besteden naar elkaar toe te groeien.

Deze uitkomsten lijken erop te wijzen dat er (vooral in het wo) een grotere tijdsinvestering van studenten voor hun studie wordt verlangd. Gecombineerd met de uitkomst uit dit onderzoek dat studenten in toenemende mate hinder ondervinden van hun nevenwerkzaamheden, mogen we concluderen dat er steeds meer concurrentie optreedt tussen de tijd te besteden aan de studie en de tijd die in betaald werk wordt gestoken.

## Bijlage bij Hoofdstuk 3

### *Inzet*

sig. = significant verschil tussen de cohorten

nsig. = niet-significant verschil tussen de cohorten

	hbo	wo	hc
alleen bij vlagen goed studeren	nsig.	nsig.	nsig
bezigheden buiten studie hinderen	sig.	sig.	sig
neiging verplichtingen uitstellen	sig.	sig.	sig
gebruik alle beschikbare tijd	sig.	sig.	sig
probeer zo hoog mogelijk cijfer halen	sig.	sig.	sig
ik moet meer tijd besteden aan studie	sig.	nsig.	sig
mijn zelfdiscipline is goed	sig.	nsig.	sig
moeilijk inspanssen als oninteressant	sig.	nsig.	sig
tevreden over studie prestaties	sig.	sig.	sig
schaal: inzet	sig.	sig.	sig

### *Tijdsbesteding*

sig. = significant verschil tussen de cohorten

nsig. = niet-significant verschil tussen de cohorten

	hbo	wo	ho
<b>betaald werk naast studie</b>			
naast studie betaald werk?	sig.	sig.	sig.
sluit aan bij opleiding?	sig.	nsig.	sig.
<b>aantal uren per week besteed aan:</b>			
college en practica	nsig.	nsig.	nsig.
zelfstudie	nsig.	nsig.	sig.
betaald werk	sig.	sig.	sig.

## **4 Keuzeproces en motieven**

### **4.1 Inleiding**

In dit hoofdstuk worden de resultaten beschreven met betrekking tot verschillende aspecten van het keuzeproces van studenten uit vier cohorten. Gevraagd is of studenten eraan getwijfeld hebben om wel of niet te gaan studeren in het hoger onderwijs of over de vraag of studenten getwijfeld hebben over de keuze voor een opleiding in het hoger beroepsonderwijs of in het wetenschappelijk onderwijs of over welke opleiding zij wilden gaan doen. Dezelfde vragen zijn gesteld ten aanzien van de instelling en de stad. Ook is gevraagd naar de rol van de ouders in het keuzeproces. De resultaten hiervan worden beschreven om Paragraaf 4.2. In Paragraaf 4.3 wordt vervolgens beschreven in welke mate bepaalde motieven een rol hebben gespeeld in het keuzeproces. Hierbij wordt een onderscheid gemaakt in intrinsieke en extrinsieke motieven.

De intrinsieke motieven hebben betrekking op persoonlijke interesse voor een studie en de mate waarin de studie kan bijdragen aan de persoonlijke ontwikkeling van de student. De extrinsieke motieven zijn voornamelijk die motieven die gericht zijn op de latere beroepsuitoefening. Nagegaan zal worden of veranderingen zijn waar te nemen in de vier cohorten. Ook zal weer een onderscheid worden gemaakt tussen de hbo- en de wo-cohorten.

### **4.2 Keuzeproces**

In Tabel 4.1 wordt een overzicht gegeven van de gemiddelde scores op een tienpuntsschaal op items die betrekking hebben op verschillende aspecten van het keuzeproces van studenten. Nadat zij besloten hebben om te gaan studeren, zal een aantal nog twijfels hebben over de keuze voor het hbo of het wo en over de opleiding en de instelling. Ook de keuze voor een bepaalde instelling moet gemaakt worden. Hierbij speelt de stad waar de instelling is gevestigd een rol van betekenis, zo is uit eerder onderzoek gebleken (Hoekstra e.a., 2000).

De tabel laat zien in welke mate studenten hebben getwijfeld of nog twijfelen aan de keuze van wel of niet studeren, de keuze tussen het hbo- en wo, de keuze voor een opleiding, een instelling en een stad. Ook is gevraagd naar de rol van de ouders bij het keuzeproces.

Tabel 4.1 Studiekeuzemotieven naar cohort en hbo, wo (bereik 1 ‘dit geldt totaal niet voor mij –10 ‘dit is (was) bij mij in zeer sterke mate het geval’)

	hbo				wo				totaal			
	95/96	97/98	99/00	00/01	95/96	97/98	99/00	00/01	95/96	97/98	99/00	00/01
<b>Over wel of niet studeren</b>												
verder gaan studeren	1,9	2,0	2,1	2,6	1,6	1,6	1,7	2,4	1,8	1,9	2,0	2,5
dit jaar verder studeren	2,0	2,2	2,3	2,8	2,1	2,4	2,4	3,0	2,0	2,3	2,3	2,9
steeds twijfel verder studeren	1,6	1,6	1,6	1,9	1,6	1,6	1,6	2,1	1,6	1,6	1,6	2,0
<b>Over verschil hbo-wo</b>												
twijfel keuze hbo/wo	2,0	2,2	1,9	2,3	2,4	2,5	2,4	2,8	2,1	2,3	2,0	2,4
nog steeds twijfels hbo/wo	1,6	1,8	1,8	1,9	1,8	1,8	1,7	2,1	1,6	1,8	1,8	2,0
na 1/2 jaar beslissen hbo/wo	2,1	2,3	2,0	2,4	2,1	2,1	1,7	2,2	2,1	2,3	1,9	2,3
<b>Over de opleiding</b>												
nooit andere studie gewild	4,5	4,6	4,6	4,3	4,1	4,1	4,2	4,0	4,4	4,4	4,5	4,3
lang getwijfeld over keuze studies	4,2	4,4	4,2	4,9	4,9	4,9	4,9	5,6	4,4	4,5	4,4	5,1
steeds twijfels beslissing studie	2,6	3,1	2,9	3,3	2,9	3,2	2,8	3,7	2,7	3,1	2,9	3,4
ouders duidelijke voorkeur	1,9	1,9	2,1	2,8	2,1	2,0	2,0	2,6	2,0	2,0	2,0	2,7
lijst met meerdere studies	2,3	2,7	2,4	3,4	3,1	3,2	3,2	3,9	2,6	2,9	2,6	3,5
ouders liever geen bepaalde studie	1,5	1,5	1,6	1,9	1,8	1,8	1,6	2,4	1,6	1,6	1,6	2,0
<b>Over de instelling</b>												
niet aan andere instelling gedacht	4,9	4,9	4,9	5,0	4,5	4,4	4,8	4,8	4,8	4,8	4,9	5,0
meerdere instellingen bezocht	4,1	4,3	4,0	4,8	5,3	5,5	4,7	5,9	4,5	4,6	4,1	5,1
informatie bij meerdere instelling	5,9	6,1	5,3	6,1	7,3	7,5	6,9	7,6	6,3	6,5	5,7	6,4
nog steeds twijfels instelling	2,2	2,5	2,5	2,7	2,1	2,3	2,0	2,6	2,2	2,5	2,4	2,7
<b>Over de stad</b>												
nooit andere plaats overwogen	5,0	4,9	4,8	4,9	4,2	4,2	4,5	4,6	4,7	4,7	4,7	4,8
leuke opleidingen in hele land	3,5	3,7	3,5	4,5	5,0	5,1	4,7	5,6	4,0	4,1	3,8	4,7
per se in bepaalde stad studeren	3,4	3,3	3,2	3,6	3,7	3,7	3,8	3,9	3,5	3,5	3,4	3,7
getwijfeld over meerdere steden	2,3	2,4	2,4	2,9	3,0	3,2	3,0	3,6	2,5	2,6	2,5	3,1
nog steeds twijfel deze stad	1,6	1,7	1,6	2,2	1,8	1,8	1,5	2,3	1,6	1,7	1,6	2,2
minimum aantal	3.013	2.618	750	812	1.336	1.103	246	257	4.350	3.722	997	1.072
maximum aantal	3.035	2.632	750	851	1.342	1.106	246	268	4.377	3.738	997	1.118

De tabel laat kleine verschillen zien tussen de hbo- en de wo-cohorten. Studenten hebben in het algemeen nauwelijks getwijfeld over de vraag of zij wel of niet verder zouden gaan studeren. En de twijfel die er is blijkt in de loop van het eerste jaar af te nemen. Dit geldt niet voor de wo-studenten uit cohort 00/01. Zij twijfelen op het moment van bevraging sterker aan de beslissing om te gaan studeren dan de studenten uit andere cohorten.

Studenten twijfelen ook nauwelijks over de keuze voor een hbo of wo opleiding. Ook hebben zij weinig behoefte gehad om deze keuze uit te stellen. Meer twijfel hebben zij over de keuze van de opleiding. En de uiteindelijke beslissing nemen zij voornamelijk zelf. Hun ouders blijken hierbij een hele kleine rol te spelen.



Ook in dit onderzoek blijkt dat studenten tamelijk bewust voor een bepaalde instelling kiezen. Voordat zij hun keuze maken, bezoeken zij meerdere instellingen en hebben zij informatie ingewonnen bij andere instellingen.

Twijfel hebben studenten wel over de stad waar zij gaan studeren. Veelal hebben zij andere locaties overwogen. Ook bezochten zij andere opleidingen aan instellingen in het hele land. Uiteindelijk lijkt de beslissing toch niet al te moeilijk geweest. Immers, op het moment van de bevraging is er nog weinig twijfel bij de studenten uit vier cohorten over de stad waarin zij zijn gaan studeren. De meeste twijfel is er nog bij de studenten uit het meest recente cohort.

### **4.3 *Motieven***

In Tabel 4.2 zijn de gemiddelde scores op een tienpuntsschaal gegeven van de antwoorden op de vragen naar de keuzemotieven om voor een studie te kiezen. Een onderscheid is gemaakt tussen intrinsieke en extrinsieke motieven.

Tabel 4.2 Intrinsieke en extrinsieke motivatie, sterkte motivatie en haalbaarheid en gemak naar cohort en hbo, wo (bereik 1-10<sup>1</sup>)

	hbo				wo				totaal			
	95/96	97/98	99/00	00/01	95/96	97/98	99/00	00/01	95/96	97/98	99/00	00/01
<b>Intrinsieke motivatie</b>												
intrinsieke motivatie (schaal)	8,1	7,5	7,8	7,7	8,1	7,5	7,8	7,7	8,1	7,5	7,8	7,7
onderwerp van de studie interessant	8,7	8,5	8,6	8,4	8,8	8,7	8,8	8,8	8,7	8,5	8,7	8,5
door studie persoonlijk ontwikkel	*	7,5	7,7	7,8	*	7,4	7,7	7,6	*	7,5	7,7	7,7
door studie capaciteiten benutten	*	7,3	7,5	7,5	*	7,0	7,3	7,2	*	7,2	7,4	7,4
studie is echt eerste voorkeur	7,5	6,9	7,5	7,2	7,4	6,9	7,3	7,3	7,5	6,9	7,4	7,2
<b>Extrinsieke motivatie</b>												
extrinsieke motivatie (schaal)	7,5	7,4	7,5	7,6	6,6	6,6	6,8	7,0	7,2	7,2	7,3	7,4
bepaald beroep uitoefenen	8,3	8,0	8,2	8,1	6,9	6,8	6,8	7,2	7,8	7,6	7,9	7,9
later zeker een betaalde baan	7,9	8,1	8,0	8,1	7,0	7,1	7,5	7,5	7,6	7,8	7,9	7,9
later zelfstandig werk verrichten	7,2	7,1	7,2	7,5	6,7	6,5	6,9	7,1	7,1	6,9	7,1	7,4
later leidinggevend functie	6,6	6,4	6,5	6,8	5,9	5,9	6,0	6,2	6,4	6,3	6,4	6,6
<b>Sterkte motivatie</b>												
motivatie begin eerste jaar	8,4	8,2	8,5	8,5	8,2	8,0	8,3	8,2	8,3	8,2	8,4	8,4
motivatie eind eerste jaar	8,0	7,4	7,7	7,5	7,8	7,5	7,7	7,5	8,0	7,4	7,7	7,5
<b>Haalbaarheid en gemak</b>												
kans behalen einddiploma	81%	84%	87%	82%	82%	84%	88%	83%	81%	84%	87%	82%
jaren nodig voor behalen einddiploma	4,2	4,3	3,7	**	4,8	4,9	4,4	**	4,4	4,5	3,9	**
propedeuse behalen	9,5	9,1	9,3	9,4	9,5	9,3	9,6	9,5	9,5	9,2	9,4	9,4
propedeuse binnen een jaar halen	8,6	7,9	7,9	7,9	8,3	7,7	7,8	7,3	8,5	7,8	7,9	7,8
verwacht binnen cursusduur afronden	6,5	6,5	6,6	6,6	5,1	4,9	4,9	4,8	6,1	6,0	6,2	6,2
verwacht deze studie niet moeilijk	4,9	5,0	4,8	5,4	4,0	4,3	4,4	5,0	4,6	4,8	4,7	5,3
studie volgen dichtbij huis	5,6	5,6	4,7	4,8	3,8	4,0	4,5	3,8	5,0	5,1	4,6	4,6
minimum aantal	1.923	1.157	706	777	954	550	227	251	2.877	1.706	933	1.118
maximum aantal	3.037	2.626	810	867	1.341	1.103	260	281	4.378	3.728	1.070	1.148

<sup>1</sup> jaren nodig voor behalen einddiploma in jaren en kans behalen einddiploma in procenten

\* niet bevraagd in cohort 95/96, de schaal intrinsieke motivatie bestaat voor cohort 95/96 uit de overige twee items

\*\* niet bevraagd in cohort 00/01

alpha intrinsieke motivatie is 0,71 en extrinsieke motivatie 0,69

Het belangrijkste intrinsieke motief om een opleiding te kiezen is belangstelling voor het onderwerp van de studie. Persoonlijke ontwikkeling en het benutten van studiec Capaciteiten hebben bij alle vier de hbo- en wo-cohorten een belangrijke rol gespeeld. De hbo- en wo-cohorten verschillen slechts in geringe mate op deze motieven. De verschillen zijn dan ook niet significant. Voor de cohorten 95/96, 99/00 en 00/01 geldt dat naarmate hbo-studenten ouders hebben met een lager inkomen zij meer intrinsiek gemotiveerd zijn (correlatie tussen -0,05 en -0,08). Voor de cohorten 99/00 en 00/01 geldt dit ook voor het opleidingsniveau van ouders (correlatie -0,06). Voor het wo hebben we geen significante samenhang gevonden tussen intrinsieke motivatie en het opleidingsniveau en inkomen van ouders.

Als we de extrinsieke motieven van de hbo- en de wo-studenten vergelijken, zien we dat deze motieven voor de hbo-studenten een grotere rol hebben gespeeld bij de keuze van hun studie dan voor de wo-studenten. De verschillen tussen de hbo- en de wo-cohorten zijn echter niet significant, maar over alle cohorten tezamen is het verschil wel significant. Het belangrijkste extrinsieke motief van studenten om voor een bepaalde opleiding te kiezen is het toekomstig beroep. De verschillen tussen de hbo-cohorten zijn gering, maar significant. Ook het vooruitzicht op een betaalde baan heeft in belangrijke mate meegespeeld bij de keuze van de opleiding. Op dit item verschillen de wo-cohorten significant van elkaar. Het motief om later zelfstandig werk te kunnen verrichten heeft ook meegespeeld, maar in mindere mate. Op dit motief zijn significante verschillen tussen de hbo-cohorten waar te nemen. De wo-cohorten laten geen significante verschillen zien. Voor de cohorten 95/96, 99/00 en 00/01 geldt dat naarmate hbo-studenten ouders hebben met een hoger opleidingsniveau, zij minder extrinsiek gemotiveerd zijn (correlaties tussen -0,08 en -0,11). Dit geldt ook voor wo-studenten in het cohort 95/96 (correlatie -0,06). Naarmate wo-studenten in de cohorten 97/98, 99/00 en 00/01 ouders hebben met een hoger inkomensniveau, zijn zij meer extrinsiek gemotiveerd (correlaties tussen 0,07 en 0,12).

De afstand tot de instelling is voor hbo-studenten meer van belang dan voor wo-studenten. Dit komt overeen met de uitkomsten van Hoofdstuk 2, waar bleek dat ouders van hbo-studenten vaker binnen een afstand van veertig kilometer wonen dan wo-studenten. Het belang de nabijheid van de instelling is in het hbo in de laatste twee cohorten significant minder geworden.

In welke mate zijn studenten nadat zij voor een studie hebben gekozen gemotiveerd en blijven zij dat ook in de loop van de studie? Uit eerder onderzoek is gebleken (Hofman e.a., 2001) dat de motivatie van studenten na het eerste jaar enigszins afneemt. Ook de resultaten van dit onderzoek wijzen hier op. Was de motivatie van zowel de hbo als de wo-cohorten aan het begin van het eerste jaar van de studie nog goed tot zeer goed (score 8 of hoger) aan het einde van het eerste jaar is deze motivatie 'gedaald' tot een ruime voldoende. In het hbo-cohort 95/96 is de motivatie van studenten het minst gedaald. Aan het einde van het eerste jaar is deze nog steeds goed (score 8).<sup>7</sup>

---

<sup>7</sup> In de aanvullende analyses van de studentenmonitor (De Jong e.a., 2002, Hoofdstuk 2) wordt uitgebreid aandacht besteed aan dit verschijnsel.

#### 4.4 *Slaagkans*

In deze paragraaf wordt onderzocht hoe hoog de slaagkans is die eerstejaars zichzelf geven. Daartoe wordt voor vier cohorten de kans op het behalen van het eindexamen met elkaar vergeleken. Daarbij wordt onderscheid gemaakt naar het niveau van studeren (hbo of wo), de inschrijvingsvorm (voltijd of deeltijd) en het wel of niet ontvangen van studiefinanciering.

Voordat de resultaten worden gepresenteerd is een opmerking op zijn plaats. Het moment van bevragen van de vier cohorten verschilt aanzienlijk. De eerstejaars van de cohorten 95/96 en 97/98 hebben in het vroege voorjaar van respectievelijk 1996 en 1998 de vragenlijst ingevuld, dat wil zeggen na ongeveer een half jaar studie. De eerstejaars van het cohort 99/00 hebben pas in de periode juni-juli de vragenlijst ingevuld. De eerstejaars van cohort 00/01, de meest recente meting, hebben voornamelijk in de periode mei-juli 2001 gerespondeerd, waarbij de hbo-studenten de vragenlijst grotendeels in de periode mei-juni hebben ingevuld en wo-studenten in juli. Een groot deel van de eerstejaars wo-studenten van het cohort 99/00 heeft dus pas na de gebruikelijke tentamenperiode in juni, vlak voor de zomervakantie, de vragenlijst ingevuld. Zij zullen dus waarschijnlijk meer studievoortgang hebben en een andere inschatting maken van het vervolgtraject (studieduur en slaagkans), dan de eerstejaars wo-studenten van de andere drie cohorten. Correctie voor deze verschillen is niet goed mogelijk en andere cijfers over dit onderwerp zijn niet voorhanden. We presenteren de resultaten daarom ongecorrigeerd.

In Tabel 4.3 zien we dat de eigen inschatting van de slaagkans schommelt rond de 80%. De slaagkansen van de eerstejaars van cohort 99/00 liggen iets hoger dan die van de eerstejaars van de andere cohorten. Waarschijnlijk wordt dit veroorzaakt door het iets later bevragingmoment.

Tabel 4.3 Kans op het behalen van het einddiploma volgens eerstejaars (%)

	cohort 95/96	cohort 97/98	cohort 99/00	cohort 00/01
<b>hbo</b>				
<b>sector</b>				
hbo economie	79	85	86	83
hbo sociaal-agogisch	83	86	85	83
hbo gezondheid	81	86	86	86
hbo landbouw	77	80	85	88
hbo pedagogisch	83	85	91	85
hbo kunst	82	86	86	86
hbo techniek	79	82	87	84
verschil sector				
<b>inschrijving</b>				
voltijd	80	84	87	82
deeltijd	88	86	84	93
verschil inschrijving				
<b>studiefinanciering</b>				
SF+	80	85	87	84
SF-	84	55	86	-
verschil studiefinanciering				
<b>totaal hbo</b>	81	84	87	84
<b>aantal respondenten hbo</b>	3.020	2.867	805	1.071
<b>wo</b>				
<b>sector</b>				
wo economie	82	84	86	84
wo sociale wetenschappen	82	85	90	84
wo gezondheid	85	90	91	87
wo landbouw	78	87	91	82
wo natuur	80	81	91	78
wo recht	83	83	81	86
wo taal/cultuur	83	86	91	82
wo techniek	79	84	85	87
verschil sector				
<b>inschrijving</b>				
voltijd	82	85	88	85
deeltijd	80	79	57	77
verschil inschrijving				
<b>studiefinanciering</b>				
SF+	82	85	88	84
SF-	80	-	84	-
verschil studiefinanciering				
<b>totaal wo</b>	82	84	88	83
<b>aantal respondenten wo</b>	1.327	1.179	260	337

#### 4.5 Samenvatting van de resultaten

De mate waarin studenten twijfels hebben of hebben gehad laat kleine verschillen zien tussen de hbo- en de wo-cohorten. Studenten hebben in het algemeen nauwelijks getwijfeld over de vraag of zij wel of niet verder zouden gaan studeren. En de twijfel die er is blijkt in de loop van het eerste jaar af te nemen. Meer twijfel hebben zij over de keuze van de opleiding. En de uiteindelijke beslissing nemen zij voornamelijk zelf. Hun ouders blijken hierbij een hele kleine rol te spelen. Verder blijkt dat studenten tamelijk bewust voor een bepaalde instelling kiezen. Voordat zij hun keuze maken,

bezoeken zij meerdere instellingen en hebben zij informatie ingewonnen bij andere instellingen. In de meeste gevallen impliceert dit het bezoeken van meerdere steden.

Het belangrijkste intrinsieke motief om een opleiding te kiezen is belangstelling voor het onderwerp van de studie. Ook persoonlijke ontwikkeling en het benutten van studiecapaciteiten hebben bij alle vier de hbo- en wo-cohorten een belangrijke rol gespeeld. Als we de extrinsieke motieven van de hbo- en de wo-studenten vergelijken, zien we dat deze motieven voor de hbo-studenten een grotere rol hebben gespeeld bij de keuze van hun studie dan voor de wo-studenten. Het belangrijkste extrinsieke motief van studenten om voor een bepaalde opleiding te kiezen is het toekomstig beroep.

Uit de vraag hoe hoog de slaagkans is die eerstejaars zichzelf geven bleek dat de slaagkans schommelt rond de 80%.

# Bijlage bij Hoofdstuk 4

## *Studiekeuzemotieven*

sig. = significant verschil tussen de cohorten

nsig. = niet-significant verschil tussen de cohorten

	hbc	wo	ho
verder gaan studeren	sig.	sig.	sig.
dit jaar verder studeren	sig.	sig.	sig.
steeds twijfel verder studeren	sig.	sig.	sig.
twijfel keuze hbo/wo	sig.	nsig.	sig.
nog steeds twijfels hbo/wo	sig.	nsig.	sig.
na 1/2 jaar beslissen hbo/wo	sig.	nsig.	sig.
nooit andere studie gewild	nsig.	nsig.	nsig.
lang getwijfeld over keuze studies	sig.	nsig.	sig.
steeds twijfels beslissing studie	sig.	sig.	sig.
ouders duidelijke voorkeur	sig.	sig.	sig.
lijst met meerdere studies	sig.	sig.	sig.
ouders liever geen bepaalde studie	sig.	sig.	sig.
niet aan andere instelling gedacht	nsig.	nsig.	nsig.
meerdere instellingen bezocht	sig.	sig.	sig.
informatie bij meerdere instelling	sig.	nsig.	sig.
nog steeds twijfels instelling	sig.	sig.	sig.
nooit andere plaats overwogen	nsig.	nsig.	nsig.
leuke opleidingen in hele land	sig.	nsig.	sig.
per se in bepaalde stad studeren	nsig.	nsig.	nsig.
getwijfeld over meerdere steden	sig.	sig.	sig.
nog steeds twijfel deze stad	sig.	sig.	sig.

## *Motivatie*

sig. = significant verschil tussen de cohorten

nsig. = niet-significant verschil tussen de cohorten

	hbo	wo	ho
intrinsieke motivatie			
intrinsieke motivatie (schaal)	sig.	sig.	sig.
onderwerp van de studie interessant	sig.	nsig.	sig.
door studie persoonlijk ontwikkel	nsig.	nsig.	sig.
door studie capaciteiten benutten	nsig.	nsig.	sig.
studie is echt eerste voorkeur	sig.	sig.	sig.
extrinsieke motivatie			
extrinsieke motivatie (schaal)	nsig.	nsig.	sig.
bepaald beroep uitoefenen	sig.	nsig.	sig.
later zeker een betaalde baan	nsig.	sig.	sig.
later zelfstandig werk verrichten	sig.	nsig.	sig.
later leidinggevend functie	nsig.	nsig.	nsig.
sterkte motivatie			
motivatie begin eerste jaar	sig.	nsig.	sig.
motivatie eind eerste jaar	sig.	sig.	sig.
haalbaarheid en gemak			
kans behalen eindexamen	sig.	sig.	sig.
jaren nodig voor behalen eindexamen	sig.	sig.	sig.
propedeuse behalen	sig.	sig.	sig.
propedeuse binnen een jaar halen	sig.	sig.	sig.
verwacht binnen cursusduur afronden	nsig.	nsig.	nsig.
verwacht deze studie niet moeilijk	sig.	sig.	sig.
studie volgen dichtbij huis	sig.	nsig.	sig.

## 5 Financiële positie

In dit hoofdstuk wordt de financiële positie behandeld van de eerstejaars in de vier cohorten; daarbij worden ook enkele achtergrondgegevens gepresenteerd die gerelateerd zijn aan hun financiële positie.<sup>8</sup>

In Paragraaf 5.1 wordt de inkomstenkant van de financiële positie van de eerstejaars van de vier cohorten aan de hand van een aantal categorieën bepaald. In Paragraaf 5.2 wordt de uitgavenkant van studenten uit de twee meest recente cohorten besproken.<sup>9</sup> In Paragraaf 5.3 wordt voor deze twee cohorten de tevredenheid van de studenten over hun inkomen beschreven. In Paragraaf 5.4 worden vervolgens enkele (financiële) aspecten beschreven voor de vier cohorten. Aan bod komen het bezit van een OV-studentenjaarkaart, vragen met betrekking tot het verrichten van betaalde arbeid, vragen over de studiefinanciering, de slaagkansen en de inkomensverwachting van eerstejaars. In Paragraaf 5.5 worden de redenen besproken voor de eerstejaars uit de drie meest recente cohorten, waarom ze niet of slechts beperkt lenen bij de IB-Groep.

### 5.1 Inkomsten

In deze paragraaf worden de totale inkomsten van eerstejaars uit de vier cohorten met elkaar vergeleken. Om de cohorten vergelijkbaar te maken is er een aantal vraagonderdelen uit de verschillende vragenlijsten bij elkaar gevoegd. Zo bevat 'beurs' niet alleen de basisbeurs, maar ook de aanvullende beurs. 'Lening' bevat voor de cohorten 95/96 en 97/98 alleen studielening, terwijl voor de cohorten 99/00 en 00/01 er in de vraagstelling onderscheid gemaakt is tussen een studielening bij de IB-Groep en overige studieleningen. 'Ouder/partner' bevat voor alle cohorten de bijdragen van ouders/verzorgers en partners. Inkomsten uit eigen arbeid zijn onder gebracht in 'arbeid'. 'Overig' bevat bij de cohorten 95/96 en 97/98 inkomsten uit uitkeringen en overige inkomsten, terwijl bij de cohorten 99/00 en 00/01 er ook nog inkomsten uit eigen vermogen of spaargelden in opgenomen zijn. Deze vijf categorieën tezamen vormen het financiële deel van de inkomsten. In de vragenlijst van de cohorten 99/00 en 00/01 is ook nog gevraagd naar eventuele bijdragen in natura, die de studenten ontvangen van hun ouders. Deze zijn

---

<sup>8</sup> De bedragen zijn niet gecorrigeerd voor veranderingen in de consumentenprijsindex.

<sup>9</sup> In cohort 95/96 en cohort 97/98 waren geen vragen over de uitgaven opgenomen in de vragenlijst.



meegenomen bij de berekening van het totale inkomen van de eerstejaars uit deze cohorten. De standaard vergoeding voor de OV-studentenjaarkaart (per jaar verschillend) is opgenomen in de berekening van het totale inkomen. De gemiddelde financiële bijtelling verschilt tussen diverse onderscheiden groepen binnen de cohorten. Niet iedereen heeft recht op een OV-studentenjaarkaart, waardoor de gemiddelde bijtelling anders uitpakt.

Om de cohorten zoveel mogelijk vergelijkbaar te maken en niet te veel te laten beïnvloeden door uitschieters is er een aantal correcties uitgevoerd. Zo is, indien met redelijke zekerheid kon worden aangenomen dat een respondent vergeten was een komma te zetten dit gecorrigeerd. Bij de ingevulde bedragen voor beurzen is gekeken naar wat in dat jaar het maximum was en de waarden daarboven als ‘missing’ gemarkeerd. Dit geldt in zekere zin ook voor de leningen (bij de IB-Groep). Als de respondent nergens iets had ingevuld, is deze respondent als ‘missing’ beschouwd. In het geval dat de respondent slechts een bedrag had ingevuld en de rest niet, is bij de andere categorieën ‘0’ ingevuld. Tot slot zijn de waarnemingen waarbij de optelsom van de categorieën meer dan €454 verschilde met het totaal dat door de respondent zelf was ingevuld, als ‘missing’ beschouwd.

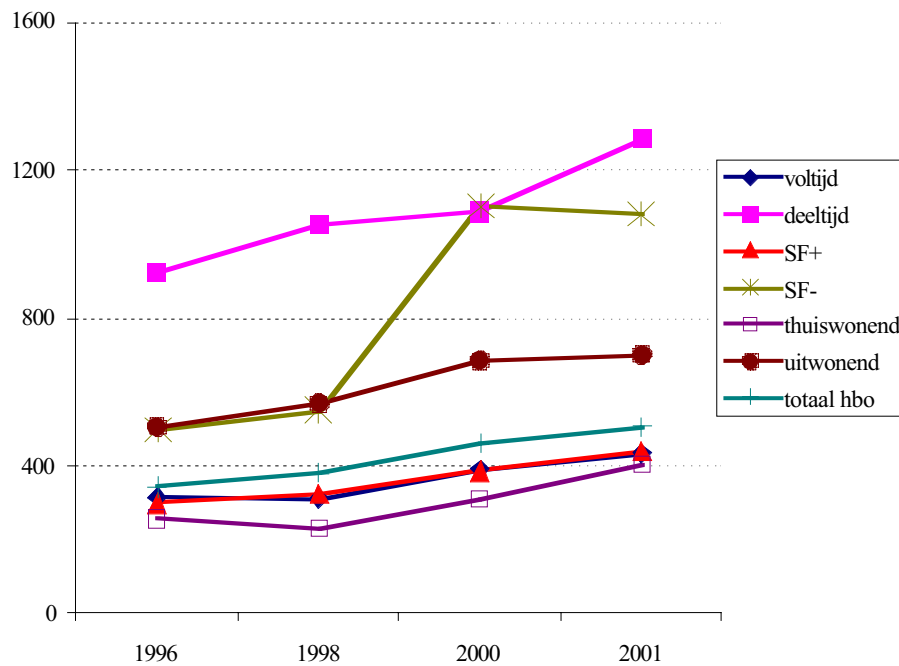
### *5.1.1 Financiële inkomsten*

In Tabel 5.1 is een overzicht gegeven van de ‘financiële’ maandinkomsten van de eerstejaars van de vier cohorten. Er wordt in de tabel onderscheid gemaakt tussen hbo- en wo-studenten. Deze groepen zijn vervolgens nog drie keer uitgesplitst naar verschillende kenmerken (voltijd- of deeltijdstudenten, of ze wel of geen studiefinanciering ontvangen en of ze thuis- dan wel uitwonend zijn). In Figuur 5.1 en Figuur 5.2 is voor respectievelijk hbo en wo de ontwikkeling in de tijd in de totale financiële maandinkomsten weergegeven. In beide figuren is ook een nadere uitsplitsing hiervan gegeven naar inschrijving (voltijd of deeltijd) en het wel of niet ontvangen van studiefinanciering.

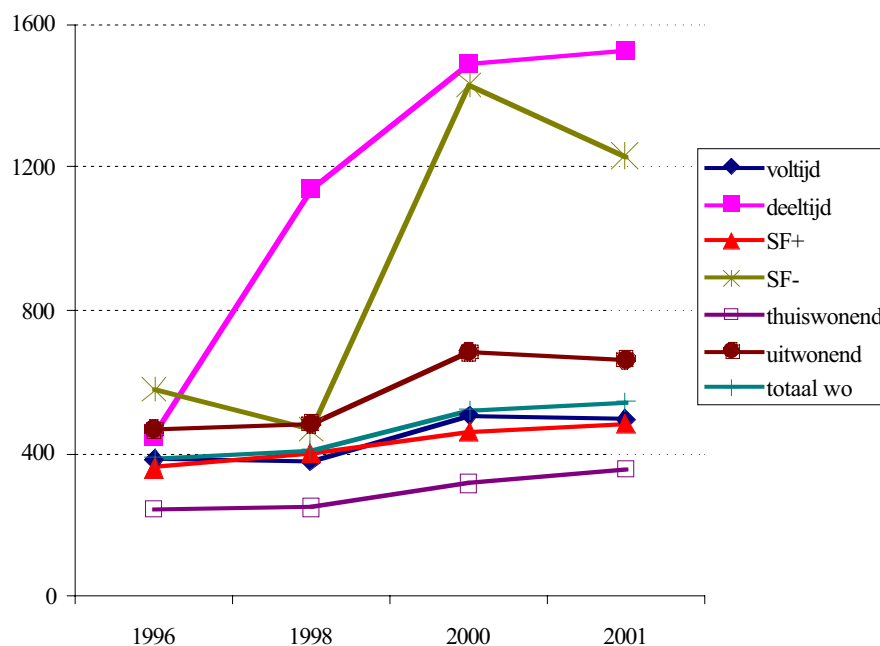
Tabel 5.1 Overzicht van de 'financiële' maandinkomsten, eerstejaars (euro per maand)

euro	cohort 95/96						cohort 97/98						cohort 99/00						cohort 00/01					
	beurs		lening		ouder/ arbeid overig		beurs		lening		ouder/ arbeid overig		beurs		lening		ouder/ arbeid overig		beurs		lening		ouder/ arbeid overig	
			partner						partner						partner						partner			
<b>hbo inschrijving</b>																								
voltijd	122	11	94	75	14	316	125	14	64	99	9	311	154	20	60	137	17	389	157	30	68	156	22	433
deeltijd	6	0	224	511	184	925	25	5	149	738	134	1.051	37	2	196	679	170	1.084	1	0	119	920	245	1.285
<b>stufi.</b>																								
SF+	144	14	66	68	8	299	155	18	58	89	7	326	159	21	59	132	15	385	161	30	70	158	18	436
SF-	0	0	236	183	80	498	0	0	114	373	61	548	0	0	206	705	191	1.102	0	5	99	743	235	1.083
<b>woonsituatie</b>																								
thuiswonend	84	6	87	68	11	255	84	8	42	93	5	231	114	8	31	139	13	306	133	31	54	179	7	404
uitwonend	182	21	121	139	41	505	154	20	109	246	40	568	183	33	137	268	62	683	158	19	108	311	107	702
<b>totaal hbo</b>	117	11	99	92	21	340	115	13	72	161	20	382	142	18	74	191	33	459	143	27	73	223	42	508
<b>wo inschrijving</b>																								
voltijd	164	13	123	70	15	385	135	12	133	85	16	381	153	21	161	148	28	510	170	23	134	152	15	495
deeltijd	117	26	187	114	8	452	42	15	89	940	55	1140	55	0	56	1.372	4	1.487	24	45	42	984	432	1.528
<b>stufi.</b>																								
SF+	173	14	116	51	9	363	136	16	129	79	12	399	162	23	135	127	16	463	177	26	135	131	16	485
SF-	0	0	201	338	41	580	0	0	132	296	40	468	0	1	555	673	202	1.432	0	6	66	897	259	1.229
<b>woonsituatie</b>																								
thuiswonend	91	7	66	73	10	247	69	7	71	90	11	248	99	17	64	127	10	316	100	11	83	152	11	357
uitwonend	208	17	157	69	17	468	159	15	156	136	21	487	194	26	240	189	35	684	200	33	156	224	51	664
<b>totaal wo</b>	164	13	124	70	15	386	131	13	130	121	18	412	152	22	160	160	27	521	163	24	129	193	35	545
<b>totaal ho</b>	132	12	107	85	15	355	120	13	91	148	20	392	145	19	95	183	32	474	148	26	87	215	40	517

Figuur 5.1 Financiële inkomsten van eerstejaars in de vier cohorten, hbo (euro per maand)



Figuur 5.2 Financiële inkomsten van eerstejaars in de vier cohorten, wo (euro per maand)



Uit Tabel 5.1 en de figuren 5.1 en 5.2 blijkt dat in de afgelopen jaren de ‘financiële’ inkomsten voor alle deelgroepen zijn gestegen. Het meest opvallend is, zowel op hbo- als op wo-niveau, de ontwikkeling van de inkomsten van studenten zonder studiefinanciering. Er is sprake van een grote stijging van de inkomsten tussen de cohorten van 97/98 en 99/00, terwijl daarna (cohort 00/01) een

(kleine) daling te zien geeft. Ook valt de sterke inkomstenstijging op tussen de deeltijdstudenten op wo-niveau in de eerste twee cohorten. Op wo-niveau is er in het meest recente cohort bij meerdere deelgroepen sprake van een kleine daling ten opzichte van het voorgaande cohort.

Als we kijken naar de verschillende onderdelen van het ‘financiële’ inkomen (Tabel 5.1), dan valt op dat het inkomen uit arbeid in de loop der jaren in alle deelgroepen steeds is gestegen. Alleen de wo-eerstejaars die in deeltijd studeren, hebben ten opzichte van het cohort 99/00 gemiddeld genomen minder inkomsten uit arbeid.

### *5.1.2 Totale inkomsten*

In Tabel 5.2 is een overzicht gegeven van de totale maandinkomsten van de eerstejaars van de cohorten 99/00 en 00/01. Voor de twee meest recente cohorten zijn naast de ‘financiële’ inkomsten ook de inkomsten in natura en de financiële bijtelling voor de OV-studentenjaarkaart meegenomen in de berekening van het totale maandinkomen. In de vragenlijsten van de cohorten 95/96 en 97/98 waren er geen vragen opgenomen over de inkomsten uit natura, waardoor er naast de ‘financiële’ inkomsten geen totale inkomsten berekend kunnen worden. De totale inkomsten van het cohort 00/01 zijn in de meeste gevallen gestegen ten opzichte van het voorgaande cohort. Slechts bij een enkele deelgroep is een (lichte) daling waar te nemen.

Tabel 5.2 Overzicht van de totale maandinkomsten, eerstejaars (euro per maand)

euro	cohort 99/00				cohort 00/01			
	financieel	natura	ov-jaarkaart	totaal	financieel	natura	ov-jaarkaart	totaal
<b>hbo</b>								
<b>inschrijving</b>								
voltijd	389	124	54	567	433	131	56	600
deeltijd	1.084	30	12	1.126	1.285	3	1	1.290
<b>stufi.</b>								
SF+	385	131	55	570	436	133	56	605
SF-	1.102	20	9	1.131	1.083	16	11	1.106
<b>woonsituatie</b>								
thuiswonend	306	126	55	486	404	112	56	553
uitwonend	683	96	43	822	702	128	41	864
<b>totaal hbo</b>	459	114	50	623	508	117	50	660
<b>wo</b>								
<b>inschrijving</b>								
voltijd	510	130	53	693	495	150	55	681
deeltijd	1.487	24	18	1.529	1.528	18	11	1.563
<b>stufi.</b>								
SF+	463	140	56	658	485	149	56	671
SF-	1.432	37	4	1.472	1.225	78	23	1.333
<b>woonsituatie</b>								
thuiswonend	316	148	56	520	357	168	55	550
uitwonend	684	114	50	848	664	124	51	832
<b>totaal wo</b>	521	128	52	702	545	142	53	724
<b>totaal ho</b>	474	118	50	642	517	123	51	676

## 5.2 Uitgaven

In Tabel 5.3 is een overzicht gegeven van de maanduitgaven van de eerstejaars van de cohorten 99/00 en 00/01. Uit deze tabel blijkt dat in de meeste deelgroepen er sprake is van een afname van de maandelijkse uitgaven, alleen thuiswonende hbo-eerstejaars en wo-eerstejaars zonder studiefinanciering hebben aangegeven meer uitgaven te hebben in vergelijking met het voorgaande cohort. Opvallend zijn de grote dalingen van de uitgaven wo-eerstejaars in deeltijd en uitwonende wo-eerstejaars ten opzichte van het vorige cohort.

Als we kijken naar de totalen dan is te zien dat de daling van de uitgaven door eerstejaars van cohort 00/01 ten opzichte van de uitgaven van cohort 99/00 voornamelijk bestaat uit de daling van de uitgaven aan 'levensonderhoud'.

Tabel 5.3 Overzicht van de maanduitgaven, eerstejaars (euro per maand)

euro	cohort 99/00					cohort 00/01				
	studie	levens- onderh.	ontspan- ning	overig	totaal	studie	levens- onderh.	ontspan- ning	overig	totaal
<b>hbo</b>										
<b>inschrijving</b>										
voltijd	136	204	71	13	424	141	189	69	10	408
deeltijd	186	525	43	23	776	164	506	46	24	740
<b>stufi.</b>										
SF+	136	200	72	14	421	135	180	70	10	394
SF-	170	588	46	25	829	206	495	49	22	772
<b>woonsituatie</b>										
thuiswonend	134	110	72	13	329	140	116	76	10	342
uitwonend	151	420	63	14	648	149	403	51	13	616
<b>totaal hbo</b>	140	234	68	14	456	143	217	67	11	438
<b>wo</b>										
<b>inschrijving</b>										
voltijd	157	271	65	11	505	140	245	67	6	457
deeltijd	53	913	19	9	994	185	468	53	10	716
<b>stufi.</b>										
SF+	154	244	67	11	477	139	245	68	5	457
SF-	191	759	26	7	567	175	380	50	11	616
<b>woonsituatie</b>										
thuiswonend	148	101	65	12	327	135	104	67	5	311
uitwonend	174	419	65	11	670	140	351	66	7	563
<b>totaal wo</b>	155	281	65	11	513	142	258	66	6	472
<b>totaal ho</b>	144	246	67	13	470	143	227	67	10	447

### 5.3 Tevredenheid inkomen

In de studentenmonitor van 99/00 en 00/01 is de respondenten gevraagd om op een schaal van vijf, variërend van ‘zeer goed, ik hield geld over, ik heb kunnen sparen’ tot ‘zeer slecht, ik kwam altijd geld tekort’, aan te geven hoe zij op dat moment dachten over hun financiële positie van de afgelopen zes maanden.

Tabel 5.4 Tevredenheid inkomen, eerstejaars

kolompercentages	cohort 99/00			cohort 00/01		
	hbo	wc	totaal	hbo	wo	totaal
<b>tevredeheid inkomen</b>						
zeer goed	20	16	19	23	20	22
goed	27	38	30	26	28	27
redelijk	33	30	32	33	30	33
slecht	13	8	12	12	14	13
zeer slecht	7	7	7	6	8	6
aantal respondenten	797	257	1.054	836	280	1.116

Uit Tabel 5.4 blijkt dat de perceptie van studenten uit cohort 00/01 over de eigen financiële positie nauwelijks veranderd is ten opzichte van de perceptie van studenten uit cohort 99/00. Wel geeft een iets groter percentage van de eerstejaars van cohort 00/01 aan dat de financiële situatie zeer goed is.

## 5.4 Financieel gerelateerde achtergrondgegevens

In Tabel 5.5 staan de gegevens over het bezit van een OV-studentenjaarkaart voor de vier cohorten. uitgesplitst naar hbo- en wo.

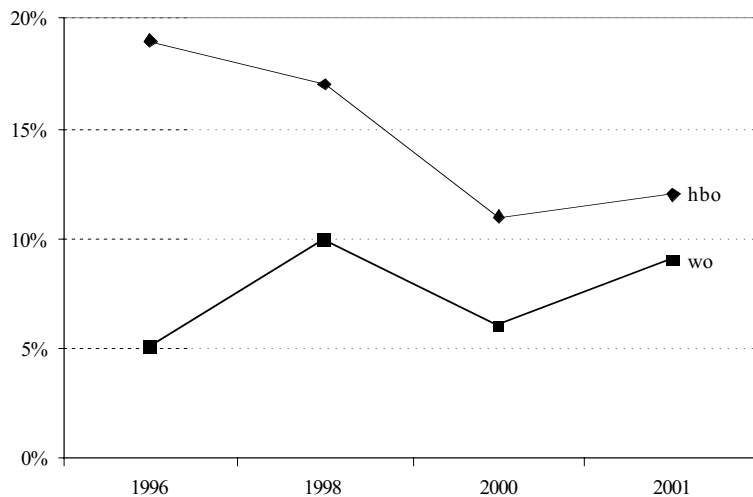
Tabel 5.5 Percentage eerstejaars in bezit van een OV-studentenjaarkaart

kolompercentages	cohort 95/96			cohort 97/98			cohort 99/00			cohort 00/01		
	hbc	wo	totaal	hbo	wo	totaal	hbc	wo	totaal	hbo	wo	totaal
percentage zonder OV-kaart	19	5	14	17	9	15	11	6	10	12	9	11
indien OV-kaart, welke?												
percentage met weekkaart	94	82	91	94	83	91	96	90	94	98	89	95
percentage met weekendkaart	6	18	9	6	17	9	4	10	6	2	11	5
aantal respondenten	3.030	1.332	4.362	2.923	1.196	4.120	812	261	1.073	858	280	1.138

In vergelijking met de cohorten 95/96 en 97/98 is een groter percentage van de eerstejaars uit de cohorten 99/00 en 00/01 in het bezit van een OV-kaart, dit geldt met name voor hbo-studenten. Halverwege de jaren negentig was het percentage hbo-studenten zonder OV-kaart (19%) veel groter dan onder wo-studenten (5%). Figuur 5.3 laat zien dat beide groepen studenten elkaar op dit punt in de jaren daarna dicht hebben genaderd. De stijging in het bezit van een OV-kaart hangt samen met de sterke daling van het percentage hbo-studenten zonder studiefinanciering. Na invoering van de prestatiebeurs in 1996 hebben ook studenten onder de 18 jaar recht op studiefinanciering en een OV-kaart.

Steeds meer gaat de voorkeur van de eerstejaars uit naar een weekkaart (zie Tabel 5.5). In 1996 koos 94% van de hbo-studenten en 82% van de wo-studenten voor een weekkaart. In 2001 zijn deze percentages opgelopen tot respectievelijk 98% en 89%.

Figuur 5.3 Percentage eerstejaars zonder OV-studentenjaarkaart, hbo en wo



De stijging van het bezit van de OV-studentenkaart komt meer dan volledig voor rekening van de weekkaart: een stijging van 77% (cohort 95/96) tot 84% (cohort 00/01). Het percentage eerstejaars met een weekendkaart is in dezelfde periode gedaald.

In Tabel 5.6 staan de gegevens over het verrichten van betaalde arbeid voor de vier cohorten. Indien de respondenten aangaven dat zij een betaalde baan hadden, is gevraagd of dit werk gerelateerd was aan de studie die zij op dat moment volgden.

Tabel 5.6 Betaalde arbeid door eerstejaars, hbo en wo

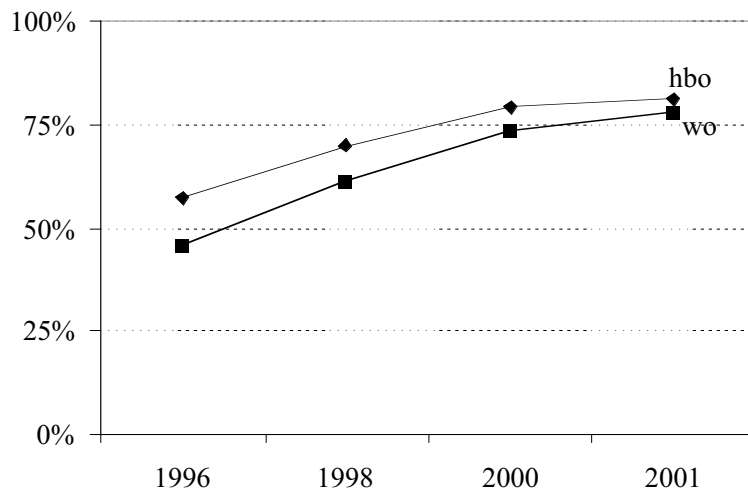
percentages	cohort 95/96			cohort 97/98			cohort 99/00			cohort 00/01		
	hbc	wo	totaal	hbo	wo	totaal	hbc	wo	totaal	hbo	wo	totaal
<b>werk/studie</b>												
betaald werk	57	45	53	70	61	67	79	73	78	81	78	80
ja aansluiting werk/studie*	13	11	12	24	15	21	28	14	24	20	17	19
aantal respondenten	3.018	1.325	4.343	2.899	1.197	4.096	789	258	1.047	805	268	1.073

\*= indien werk

Uit Tabel 5.6 blijkt dat in de afgelopen jaren het percentage studenten dat een betaalde baan heeft naast zijn of haar studie flink is toegenomen (van 53% in cohort 95/96 naar 80% in cohort 00/01). Tevens zien we bij de vier cohorten dat de hbo-studenten relatief meer een betaalde baan hebben dan wo-studenten, maar het verschil wordt kleiner (zie ook Figuur 5.4).

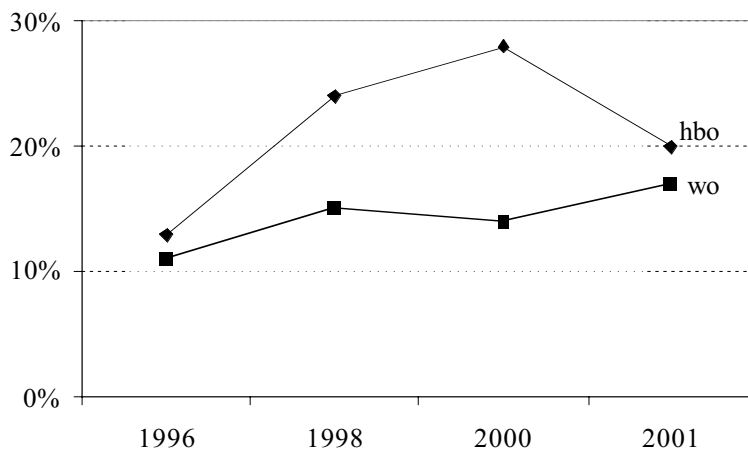


Figuur 5.4 Percentage eerstejaars hbo en wo met betaalde baan



Zowel in Tabel 5.6 en Figuur 5.5 is te zien dat er vooral in de cohorten 97/98 en 99/00 een duidelijk verschil is tussen beide groepen met betrekking tot het aan de studie gerelateerd zijn van het werk. In beide gevallen heeft een groter percentage van de hbo-studenten een betaalde bijbaan die gerelateerd is aan zijn of haar studie.

Figuur 5.5 Percentage eerstejaars met een bij de studie aansluitende baan, studenten hbo en wo met betaalde baan



In Tabel 5.7 staan de gegevens over vragen met betrekking tot de studiefinanciering voor de vier cohorten. Op de vraag of de studenten zich zorgen maken of de studiefinanciering toereikend zal zijn om de opleiding naar behoren af te ronden is er een dalende tendens te zien tussen de vier cohorten. Steeds meer studenten maken zich geen zorgen en steeds minder studenten maken zich veel zorgen. Alleen in het meest recente cohort is op dit punt een verschil tussen hbo- en wo-eerstejaars te zien.

Tabel 5.7 Studiefinanciering

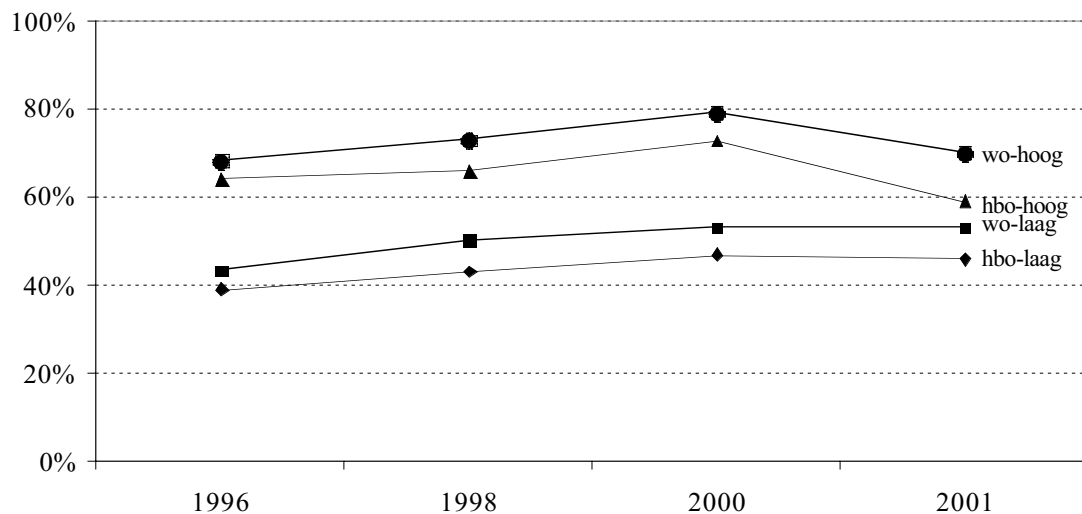
kolompercentages	cohort 95/96			cohort 97/98			cohort 99/00			cohort 00/01		
	hbc	wo	totaal	hbo	wo	totaal	hbc	wo	totaal	hbo	wo	totaal
<b>Zorgen over stufi?</b>												
nee, geen zorgen	29	30	30	36	36	36	52	52	52	55	50	54
ja, een beetje	52	52	52	48	49	48	38	39	38	39	39	39
ja, veel zorgen	18	18	18	16	15	16	10	9	9	6	12	7
aantal respondenten	2.990	1.327	4.317	2.828	1.185	4.012	791	257	1.048	843	275	1.118
<b>Studeren zonder stufi?</b>												
nee, zeker niet	15	9	13	15	9	13	10	3	8	14	10	13
nee, waarschijnlijk niet	32	30	31	33	26	31	28	26	27	33	25	31
ja, waarschijnlijk wel	39	49	42	38	48	41	44	50	45	36	43	38
ja, zeker wel	14	13	13	15	17	15	19	21	19	17	22	18
aantal respondenten	3.019	1.330	4.348	2.848	1.187	4.036	797	259	1.056	842	273	1.115

Uit Tabel 5.7 blijkt dat de studenten uit de cohorten 95/96, 97/98 en 00/01 ongeveer hetzelfde antwoordden op de vraag zij zouden studeren indien er geen studiefinancieringsregeling zou zijn. Alleen studenten uit cohort 00/01 zouden relatief meer ‘zeker wel studeren’ dan de studenten uit de drie andere cohorten 95/96 en 97/98. Cohort 99/00 vertoont een ander beeld dan de drie andere cohorten. In cohort 99/00 speelt de studiefinanciering een minder belangrijke rol dan in de andere cohorten. De verschillen met de andere cohorten zijn evenwel klein.

Uit een nadere analyse blijkt dat er ten aanzien van de eerste vraag uit Tabel 5.7 (zorgen om studiefinanciering) geen significante verschillen bestaan naar het inkomen van de ouders. Kijken we naar de vraag of studenten zouden zijn gaan studeren zonder studiefinancieringsregeling dan zien we wel significante verschillen tussen beide groepen, zowel in hbo als in wo (Figuur 5.6).<sup>10</sup> In alle vier de cohorten en op beide niveaus zou een groter percentage van de studenten met ouders met een netto maandinkomen hoger dan €2000 ook zijn gaan studeren zonder studiefinanciering dan van studenten met ouders met een netto maandinkomen kleiner dan €2000. In Figuur 5.6 valt verder op dat na een gestage stijging in de tweede helft van de jaren negentig van het percentage van de eerstejaars studenten dat ook zonder studiefinanciering zou zijn gaan studeren in 2001 (cohort 00/01) een daling optreedt. Deze daling vindt met name plaats onder de studenten met ouders met een hoog inkomen en binnen die groep vooral onder hbo-studenten.

<sup>10</sup> Hetzelfde beeld ontstaat als we onderscheid maken naar het opleidingsniveau van de ouders. Geen verschillen tussen de groepen met laag en respectievelijk hoog opgeleide ouders op de vraag over zorgen over studiefinanciering, maar wel in het gaan studeren zonder studiefinanciering.

Figuur 5.6 Percentage dat waarschijnlijk of zeker zou zijn gaan studeren zonder studiefinanciering, naar hoogte inkomen ouders en hbo en wo



hbo-hoog en wo-hoog zijn de studenten met ouders met een netto maandinkomen hoger dan €2000.

In Tabel 5.8 staan de inkomensverwachtingen die de studenten uit de vier cohorten hebben.

Eenzijds direct na het afronden van hun huidige studie en anderzijds op de top van hun carrière.

Tabel 5.8 Inkomensverwachting van eerstejaars (netto in euro per maand)

kolompercentages	cohort 95/96		cohort 97/98		cohort 99/00		cohort 00/01	
	hbo	wo	hbo	wo	hbo	wo	hbo	wo
<b>Inkomensverwachting na studie (in euro)</b>								
geen inschatting	12	15	10	10	10	12	13	21
< 910	27	18	18	11	15	6	4	2
910 – 1.020	17	14	12	8	10	9	7	3
1.020 – 1.130	15	11	13	8	10	6	9	7
1.130 – 1.250	10	9	13	9	12	8	6	11
1.250 – 1.360	8	11	10	13	15	15	16	8
1.360 – 1.590	7	10	12	16	12	20	19	12
1.590 – 1.810	2	4	5	9	7	7	15	17
1.810 – 2.270	2	5	5	11	6	12	7	10
2.270 – 2.720	0	1	1	3	1	4	2	6
2.720 – 3.180	0	1	0	1	0	0	1	2
3.190 – 3.630	0	0	0	1	0	1	0	0
>3.630	0	0	0	1	1	1	1	1
aantal respondenten	2.986	1.320	2.830	1.173	756	252	781	252
<b>Inkomensverwachting top carrière (in euro)</b>								
geen inschatting	11	14	9	9	9	11	14	21
< 910	1	1	2	1	2	1	1	0
910 – 1.020	2	1	2	0	2	0	0	0
1.020 – 1.130	4	1	2	1	2	1	1	0
1.130 – 1.250	5	1	4	1	3	0	1	0
1.250 – 1.360	9	2	6	2	8	2	2	1
1.360 – 1.590	13	4	11	4	9	4	5	1
1.590 – 1.810	12	4	10	5	9	4	10	3
1.810 – 2.270	22	18	25	17	26	16	15	8
2.270 – 2.720	9	17	10	16	13	9	14	9
2.720 – 3.180	4	9	7	11	5	15	11	10
3.190 – 3.630	3	6	3	8	3	7	11	11
>3.630	5	20	8	26	9	30	16	35
aantal respondenten	2.982	1.320	2.838	1.175	771	253	792	255

Uit Tabel 5.8 blijkt dat in de loop der jaren voor zowel de hbo- en wo-studenten de inkomensverwachting direct na hun huidige studie is toegenomen. Dit geldt eveneens voor de inkomensverwachting op de top van hun carrière.

### 5.5 Lenen bij de IB-Groep

In aan de respondenten van cohort 97/98 en de studentenmonitor van 2000 en 2001 is gevraagd naar het leengedrag bij de IB-Groep. Studenten die aangeven dat ze geen of een beperkte lening hebben bij de IB-Groep is gevraagd in hoeverre bepaalde redenen daarin een rol spelen. De respondenten is gevraagd om een cijfer per aspect te geven; variërend van 1 (totaal geen invloed) tot 10 (zeer sterk van invloed). In de onderstaande tabel zijn de gemiddelden per reden opgenomen. In Figuur 5.7 zijn de scores grafisch weergegeven.

Tabel 5.9 Redenen niet of beperkt lenen bij de IB-Groep, naar hbo en wo (score 1-10<sup>+</sup>)

	cohort 97/98			cohort 99/00			cohort 00/01		
	hbo	wo	totaal	hbo	wo	totaal	hbo	wo	totaal
Percentage studenten dat leent bij de IB-Groep of elders	8%	7%	7%	9%	11%	10%	10%	20%	14%
<b>Waarom niet of slechts beperkt lenen bij IB-Groep?</b> <sup>+</sup>									
mijn ouders dragen bij**	-	-	-	5.9	6.4	6.1	5.6	6.9	6.0
ik werk om niet of weinig te hoeven lenen	5.4	5.2	5.3	5.3	5.2	5.3	6.1	6.0	6.1
mijn ouders raden het me af	4.9	4.7	4.8	4.1	3.5	3.9	5.2	4.9	5.1
ik heb geen lening nodig*	5.9	6.9	6.4	-	-	-	6.9	7.0	6.9
ik vind een studielening te duur	5.7	5.4	5.6	4.7	4.5	4.6	6.4	5.7	6.2
ik wens geen (grote) schulden te maken	7.6	7.6	7.6	7.4	6.8	7.3	8.0	7.7	7.9
ik leen als het echt nodig is	6.6	7.2	6.9	6.7	6.3	6.6	7.5	7.8	7.6
ik ben onzeker over mijn latere inkomen	3.1	3.2	3.1	1.8	1.6	1.8	3.5	3.2	3.4
ik ben niet goed op de hoogte van leenvoorwaarden IBG**	-	-	-	3.6	3.3	3.5	4.4	4.0	4.3
ik heb geen lage lasten**	-	-	-	4.3	4.1	4.3	5.0	4.3	4.8
aantal respondenten	2.858	1.177	4.035	737	241	978	475	190	665

+ gemiddelde score, waarbij geldt: 1 = totaal geen invloed op mijn leengedrag, 10 = zeer sterk van invloed op mijn leengedrag

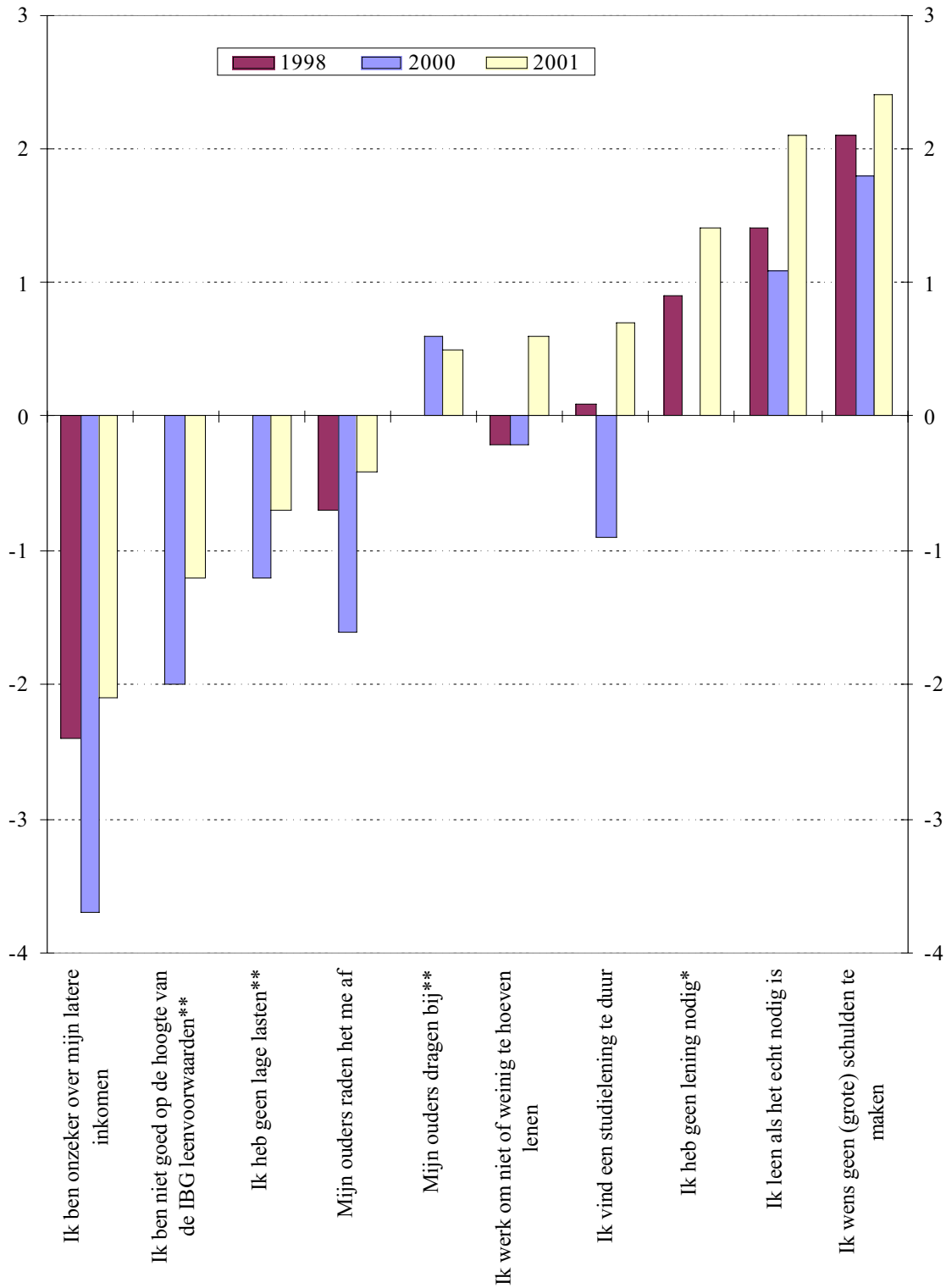
\* vraag niet in opgenomen in vragenlijst cohort 99/00

\*\* vraag niet in opgenomen in vragenlijst cohort 97/98

We zien in Figuur 5.7 dat in alle vier de cohorten de aspecten “ik wens geen (grote) schulden te maken” en “ik leen als het echt nodig is” steeds het hoogst scoren als reden om niet of weinig te lenen bij de IB-Groep. Als we per aspect het verloop in de jaren bekijken, dan valt verder op dat de gemiddelden in de kolom totaal van cohort 00/01 bij ieder aspect hoger ligt dan in de jaren ervoor. De enige uitzondering hierop is bij “mijn ouders dragen bij” dat in cohort 00/01 juist net iets lager scoort.

Figuur 5.7 Redenen niet of beperkt lenen bij de IB-Groep, alle eerstejaars<sup>+</sup>

\* vraag niet in opgenomen in vragenlijst cohort 99-00; \*\* vraag niet in opgenomen in vragenlijst cohort 97/98  
 + het referentiepunt (nulpunt) is een gemiddelde score van 5,5



## **5.6 Samenvatting van de resultaten**

De ('financiële') inkomsten van de eerstejaars (uit de vier cohorten) zijn in de afgelopen jaren over het algemeen gestegen. Dit komt voornamelijk doordat de inkomsten uit arbeid zijn toegenomen. De uitgaven van eerstejaars (uit de twee meest recente cohorten) daarentegen zijn gemiddeld genomen gedaald. Deze daling wordt voor een groot deel veroorzaakt door de mindere uitgaven aan levensonderhoud. De perceptie van studenten uit cohort 00/01 over de eigen financiële positie is niet zoveel veranderd ten opzichte van de perceptie van studenten uit cohort 99/00.

In vergelijking met de cohorten 95/96 en 97/98 is een groter percentage van de eerstejaars uit de cohorten 99/00 en 00/01 in het bezit van een OV-kaart. Tevens zien we dat deze groep procentueel gezien meer een weekkaart heeft dan een weekendkaart. Het verschil in percentages eerstejaars zonder OV-kaart tussen hbo en wo is de afgelopen jaren kleiner geworden.

Het percentage studenten dat naast hun studie betaalde arbeid verricht is de afgelopen jaren sterk toegenomen (van 53% in cohort 95/96 naar 80% in cohort 00/01). Hbo-eerstejaars hebben relatief gezien vaker een baan die gerelateerd is aan de studie dan wo-eerstejaars.

Steeds meer studenten maken zich geen zorgen en steeds minder studenten maken zich veel zorgen over de vraag of de studiefinanciering toereikend zal zijn om de opleiding naar behoren af te ronden. In de verschillende cohorten is te zien dat de aspecten "ik wens geen (grote) schulden te maken" en "ik leen als het echt nodig is" steeds het hoogst worden gewaardeerd als reden om niet of weinig te lenen bij de IB-Groep.

Op de vraag of ze ook zouden zijn gaan studeren zonder studiefinanciering antwoordt ruim de helft van de eerstejaars bevestigend. Na een aanvankelijke gestage stijging van dit percentage in de tweede helft van de jaren negentig, treedt in 2001 (cohort 00/01) hierin een daling op. Ook zien we een verschil in antwoorden op deze vraag naar opleiding en inkomen van de ouders van de studenten. Voor alle onderzochte jaren geldt dat een kleiner percentage van de studenten met ouders met een laag inkomen (of laag opgeleide ouders) aangeeft dat ze ook zonder studiefinanciering zouden zijn gaan studeren, dan van andere studenten.

De inkomensverwachting van studenten direct na hun opleiding en op de top van hun carrière is in de afgelopen jaren toegenomen.

## Literatuur

- Becker, G.S. (1964). *Human Capital: an theoretical and empirical analysis with special reference to education*. Cambridge, Cambridge University Press.
- Hofman, A., U. de Jong, M. van Leeuwen, J. de Boom, E. Heyl, J. Korteweg (2002). *Studentenmonitor 2002*. Zoetermeer, Ministerie van OCenW.
- Hofman, A., U. de Jong, M. van Leeuwen, M. van den Berg, J. de Boom, D. de Graaf, J. Roeleveld, *Studentenmonitor 2000*. Zoetermeer, Ministerie van OCenW.
- Hoekstra, P., U. de Jong, W. Mattens, T. van Schoot, & Vendel, V. (2000). *Instream 2000. Fact, de feitenbladen van de UvA 1/1*. Amsterdam.
- Jong, U. de, J. Korteweg, M. van Leeuwen, I. van der Veen & M. Voorthuis (2002). *Studentenmonitor 2002: aanvullende analyses*. Zoetermeer, Ministerie van OCenW.
- Jong, U. de, M. van Leeuwen, J. Roeleveld & M. Zijl (2001). *Deelname aan Hoger Onderwijs. Eindrapport. Toegankelijkheid in beweging. Kiezen voor hoger onderwijs 1995-2000. Beleidsgerichte Studies Hoger onderwijs en Wetenschappelijk onderzoek 81*. Zoetermeer, Ministerie van OCenW.
- Jong, U. de, J. Roeleveld & D. Webbink (1997). *Verder Studeren in de jaren negentig. Studiekeuze en studieloopbaan over de periode 1991-1995. Serie Verder Studeren: een panelstudie onder scholieren en studenten, eindrapport*, Ministerie van OCenW. Den Haag, Sdu.
- Jong, U. de, H.D. Webbink & J. Roeleveld (1996). *De subjectieve factor, commitments en academische integratie in de schoolloopbaan. Serie Verder Studeren: een panelstudie onder scholieren en studenten, Deel 4*. Ministerie van OCenW. Den Haag, Sdu.
- Tinto, V. (1987). *Leaving college: rethinking the causes and cures of student attrition*, Chicago, University of Chicago.



## Bijlage Populatie- en responsgegevens

Voor dit onderzoek zijn gegevens verzameld van studenten uit het wetenschappelijk onderwijs (wo) en het hoger beroepsonderwijs (hbo), die in de studie jaren 1995/96, 1997/98, 1999/2000 en 2000/2001 voor het eerst stonden ingeschreven bij een opleiding. Daartoe is door de Informatie Beheergroep (IB-Groep) een steekproef getrokken uit het Centraal register inschrijvingen hoger onderwijs (Criho).

In deze bijlage geven we een overzicht van de respons op de verstuurde vragenlijsten. Vanuit de IB-Groep zijn ook enkele andere gegevens beschikbaar gesteld over alle benaderde studenten. Op enkele punten (sector, geslacht) is door middel van een non-respons analyse nagegaan of de respons representatief is voor al die studenten. Voor nadere details over de steekproefrekking, de respons en de non-respons analyses verwijzen we naar De Jong e.a. (2001), Hofman e.a. (2001) en De Boom e.a. (2002).

Tabel A/1 Aantallen in steekproef en respons; per sector en cohort

ongewogen	cohort 95/96		cohort 97/98		cohort 99/00		cohort 00/01	
	stratificatie	respons	stratificatie	respons	stratificatie	respons	stratificatie	respons
<i>Sector in hbo</i>								
economie	680	283	534	235	250	101	300	83
sociaalagogisch	684	257	576	264	250	108	300	69
gezondheid	560	247	396	190	250	134	300	84
landbouw	338	120	247	121	250	109	300	67
pedagogisch	660	232	1.682	678	250	122	300	65
kunst	1009	333	758	293	250	88	300	74
techniek	1.387	533	920	392	500	194	300	61
<b>totaal hbo</b>	<b>5.318</b>	<b>2.005</b>	<b>5.113</b>	<b>2.173</b>	<b>2.000</b>	<b>856</b>	<b>2.100</b>	<b>503</b>
<i>Sector in wo</i>								
economie	719	293	518	223	152	41	300	34
sociale wet.	1.095	421	601	305	154	61	300	79
gezondheid	517	174	400	225	155	55	300	105
landbouw	94	50	204	113	200	114	300	73
natuur	1.436	536	855	425	100	16	300	61
recht	615	229	400	153	164	42	300	52
taal/cultuur	1.139	431	934	463	141	40	300	35
techniek	787	273	468	228	127	20	300	83
<b>totaal wo</b>	<b>6.402</b>	<b>2.407</b>	<b>4.380</b>	<b>2.133</b>	<b>1.193</b>	<b>389</b>	<b>2.400</b>	<b>522</b>

Door de bij de opeenvolgende cohorten gebruikte stratificatie van de steekproef naar sectoren in het wo en het hbo zijn gegevens van de studenten uit deze steekproeven niet zonder meer te vertalen naar het populatieniveau. Van zowel grote als kleine sectoren zijn in principe steeds ongeveer

evenveel studenten geselecteerd. De steekproef geeft daarmee meer een beeld van ‘de student in de gemiddelde opleiding’ dan van ‘de gemiddelde student’. Deze laatste wordt sterker gedomineerd door de echt grote opleidingen en sectoren.

Om een goed beeld te verkrijgen van het totale hoger onderwijs (‘de gemiddelde student’) zijn voor de vier eerstejaars cohorten weegfactoren geconstrueerd, die de verhoudingen tussen de sectoren in de steekproeven herwegen naar de landelijke verhoudingen tussen de sectoren.<sup>11</sup> Deze landelijke verhoudingen hebben we gebaseerd op verschillende cijferbronnen (Ministerie van OCenW, Cfi en het CBS). De landelijke verdeling van de instroom over de sectoren in hbo- en wo wordt weergegeven in Tabel A/2, tezamen met de verdeling van de respons van de vier cohorten eerstejaars. De weegfactoren zorgen er nu voor dat de verdeling in de steekproeven overeenkomt met de landelijke verdelingen.

Tabel A/2 Verdelingen van instroom in het hoger onderwijs, landelijk en respons

ongewogen	cohort 95/96		cohort 97/98		cohort 99/00		cohort 00/01	
	landelijk	respons	landelijk	respons	landelijk	respons	landelijk	respons
<i>Sector in hbo</i>								
economie	17,9	6,4	19,9	5,2	6,3	8,1	25,5	8,1
sociaalagogisch	10,4	5,8	10,5	6,2	3,1	8,7	11,4	6,7
gezondheid	6,6	5,6	7,0	4,6	1,7	10,8	5,6	8,2
landbouw	2,5	2,7	2,2	2,9	0,5	8,8	1,6	6,5
pedagogisch	11,8	5,3	11,4	15,5	4,0	9,8	14,9	6,3
kunst	7,3	7,5	7,3	7,9	1,9	7,1	3,8	7,2
techniek	13,1	12,1	12,9	9,7	3,9	15,6	13,4	6,0
<b>totaal aantal hbo</b>		2.005		2.170		856		503
<i>Sector in wo</i>								
economie	4,8	6,6	4,8	4,6	1,3	3,3	4,4	3,3
sociale wet.	5,9	9,5	5,9	7,1	1,5	4,9	5,2	7,7
gezondheid	2,7	3,9	2,7	5,2	0,6	4,4	2,3	10,2
landbouw	0,8	1,1	0,9	2,5	0,2	9,2	0,5	7,1
natuur	2,8	12,2	2,8	9,3	0,5	1,3	1,8	6,0
recht	4,9	5,2	4,1	3,6	0,9	3,4	3,1	5,1
taal/cultuur	4,0	9,8	3,5	10,5	0,8	3,2	3,1	3,4
techniek	4,5	6,2	4,2	5,2	1,0	1,6	3,4	8,1
<b>totaal aantal wo</b>		2.407		2.006		389		522

<sup>11</sup> Bij de cohorten 99/00 en 00/01 is ook herwogen voor verschillen tussen populatie en respons in geslacht.