

'DE VEILIGE SCHOOL'
een evaluatieonderzoek in het primair
onderwijs

- eindrapport -

Marlies Diepeveen
Peter Krooneman

Amsterdam, 11 december 2001
Regioplan publicatienr. OA-24-256

Regioplan Onderwijs en Arbeidsmarkt
Leidsegracht 105-a
1017 ND Amsterdam
Tel.: 020 - 6253377
Fax: 020 - 6236191

Onderzoek, uitgevoerd door Regioplan
Onderwijs en Arbeidsmarkt B.V. in opdracht
van het Ministerie van Onderwijs, Cultuur en
Wetenschappen

INHOUDSOPGAVE

Voorwoord

Samenvatting	1
1 Inleiding.....	1
1.1 Inleiding.....	1
1.2 Achtergrond van het onderzoek.....	1
1.3 Onderzoeksvragen	5
2 Onderzoeksopzet	7
2.1 Methode van onderzoek.....	7
2.2 Respons en representativiteit	8
3 De veilige school	11
3.1 De huidige situatie	11
3.2 Beleid ten aanzien van veiligheid.....	16
3.3 Activiteiten	18
3.3.1 Algemeen.....	19
3.3.2 Sociale binding	20
3.3.3 Omgang met calamiteiten	23
3.3.4 Cd-rom 'de veilige school'	28
3.3.5 De verschillen tussen scholen	29
3.3.6 Samenvatting	30
Bijlage 1 Vragenlijst	31

VOORWOORD

Scholen moeten veilig zijn. Ter ondersteuning van haar beleid inzake veiligheid op scholen in het primair onderwijs heeft het Ministerie van Onderwijs, Cultuur en Wetenschappen een evaluatieonderzoek uit laten voeren, waarvan in voorliggend rapport verslag wordt gedaan.

In dit rapport wordt met name ingegaan op de huidige situatie op scholen en het beleid en de activiteiten op scholen om de veiligheid te bevorderen. Bovendien wordt kort ingegaan op het gebruik van de cd-rom 'de veilige school'.

Er is voor dit onderzoek gesproken met directieleden van bijna 100 scholen. De directieleden waren bereid om ons uitvoerig te woord te staan. Dankzij hun medewerking hebben wij een goed beeld gekregen van de veiligheidssituatie in het primair onderwijs. Wij bedanken hen daarvoor en hopen een volgende keer weer op hun medewerking te mogen rekenen.

Een woord van dank gaat ook uit naar Maartje Jacobs en Cynthia van Rijbroek die het onderzoek vanuit het Ministerie van Onderwijs, Cultuur en Wetenschappen begeleid hebben.

Tot slot bedanken wij onze collega's Guus Crommelin, Jeroen Kersten en Jacob van der Wel voor hun bijdrage in het voeren van de gesprekken met de schooldirecteuren.

Peter Krooneman (projectleider)
Marlies Diepeveen

SAMENVATTING

In dit rapport wordt verslag gedaan van een onderzoek naar de veiligheidssituatie van scholen in het primair onderwijs. Er is met 94 schooldirecteuren telefonisch gesproken over dit onderwerp. Na een samenvatting van het rapport zullen puntsgewijs de onderzoeksvragen worden beantwoord. Voor meer informatie over de uitvoering en de resultaten van het onderzoek verwijzen wij naar de hoofdtekst van dit rapport.

De directeuren in het primair onderwijs die wij hebben gesproken, beschrijven de veiligheidssituatie in het algemeen vaak als goed tot redelijk goed, ondanks het feit dat op verreweg de meeste scholen regelmatig incidenten plaatsvinden. De incidenten die plaatsvinden, hebben betrekking op alle aspecten van veiligheid, maar het meest frequent zijn incidenten die samenhangen met de onderlinge relaties (pesten, dreigen, klikken, roddelen, schelden en vechten). Op de scholen wordt veel gedaan om dit tegen te gaan. De andere incidenten als ongelukken, brand en verkeersongevallen komen minder voor en zijn sterk verschillend in ernst. Heel incidenteel is er sprake van een ernstig geval, maar vaak valt de fysieke en materiële schade wel mee. Waar het verschillen tussen scholen betreft, is er sprake van een gemengd beeld waarin van de verstedelijking en het al dan niet aanwezig zijn van achterstandsleerlingen geen duidelijk of eenduidig effect lijkt uit te gaan. Wel scoren grote scholen over het algemeen iets minder goed qua veiligheid dan met name de middelgrote scholen.

Het veiligheidsbeleid in het primair onderwijs is zelden of nooit één samenhangend geheel. Er wordt op diverse deelterreinen in verschillende mate beleid gemaakt. Over het beleid op deelaspecten staat vaak iets op papier en er wordt dikwijls een passage aan gewijd in de schoolgids. De doelen voor (de aspecten van) het veiligheidsbeleid zijn meestal in algemene termen gesteld en zijn zelden cijfermatig en meetbaar geformuleerd. Op circa een derde van de scholen wordt er actief beleid ontwikkeld om de veiligheid op school te vergroten. Op een ongeveer even groot deel van de scholen wordt meer gewerkt vanuit ingesleten routines en op de overige scholen is het beleid vooral reactief.

Alle scholen ondernemen op een of andere manier activiteiten om de veiligheid op school te bevorderen. Het lijkt erop dat de activiteiten die betrekking hebben op de omgang met calamiteiten vaak in de dagelijkse routine zitten en dat scholen die activiteiten al jaren op dezelfde manier ten uitvoer brengen. Vaak gaat het om formele activiteiten die voor een deel wettelijk verplicht zijn. Door externe instanties als de brandweer en de ARBO-dienst wordt vaak de aanzet gegeven om dergelijke activiteiten te ondernemen. Dit soort formele activiteiten wordt op elke school uitgevoerd. De activiteiten die betrekking hebben op de sociale binding zijn vaak niet formeel geregeld en meer afhankelijk van de initiatieven die

de school zelf neemt. Dit kan gebeuren naar aanleiding van incidenten op school en een curatieve functie óf een preventieve functie hebben en dus een actieve beleidsvoering van de school zijn.

De cd-rom 'de veilige school' blijkt bij de meeste scholen bekend te zijn, maar er wordt nauwelijks gebruik van gemaakt. Dit heeft er vooral mee te maken dat de prioriteiten van de scholen op het moment van bevragen ergens anders liggen.

De verschillen tussen scholen in de activiteiten die zij ondernemen, zijn niet groot. De meeste verschillen zien we wanneer we scholen van verschillende grootte met elkaar vergelijken. Dan zijn het vooral de grote scholen die afwijken van de kleine en (soms ook van) de middelgrote scholen. Er is op grote scholen wat meer aandacht voor de verschillen tussen leerlingen, er staat vaker iets in de schoolgids over pesten, er zijn meer afspraken over de manier waarop er met klachten van leerlingen wordt omgegaan en er is vaker een calamiteitenplan aanwezig. Door de omvang wordt een grote school als het ware gedwongen extra maatregelen te nemen om de controle over de gang van zaken op school te behouden. Bovendien hebben grote scholen door de vaak diverse leerlingpopulatie ook met een eigen problematiek te maken. De activiteiten op scholen in de vier grote steden wijken niet af van de activiteiten op scholen daarbuiten en ook wanneer scholen met een verschillend aantal achterstandleerlingen met elkaar vergeleken worden, worden er nauwelijks verschillen geconstateerd. Tot slot blijken er wat verschillen te zijn naar denominatie. Zo zijn er binnen het openbaar onderwijs minder vaak gedragsprotocollen of trainingen (ook in de omgang met calamiteiten) voor leerkrachten. Op rooms-katholieke scholen worden leerlingen vaker betrokken bij het opstellen van de schoolregels, terwijl er op protestants-christelijke scholen vaker informatie over pesten is terug te vinden in de schoolgids en er vaker incidenten worden geregistreerd.

Hieronder zullen de onderzoeksvragen kort beantwoord worden.

A: Vragen met betrekking tot het schoolbeleid

1. In hoeverre beoordelen scholen hun schoolklimaat als veilig (op twee van de drie pijlers)? Wat zijn de ontwikkelingen op die gebieden?

Ruim twee derde van de directeuren beschouwt het klimaat bij hen op school als veilig. De rest noemt de situatie redelijk veilig. Met name de sociale veiligheid wordt door directieleden hoog ingeschat. Ouders hebben volgens de directieleden een wisselend oordeel van de veiligheid op school. Duidelijke ontwikkelingen zijn er niet vastgesteld.

2. Stellen scholen beleidsmatige doelen met betrekking tot de veiligheid van het schoolklimaat (voor twee van de drie pijlers)?

Het beleid dat scholen hebben op het gebied van veiligheid is zeer versnipperd over verschillende onderwerpen en stukken. Dit brengt met zich mee dat er eigenlijk ook geen specifieke beleidsmatige doelen worden geformuleerd.

3. *Zo ja, welke doelen zijn dat, wie of wat is (was) de aanleiding daartoe en zijn de doelen in het schoolplan vastgelegd? Zo nee, waarom niet?*

De beleidsmatige doelen die worden gesteld zijn zeer algemeen. Het komt erop neer dat scholen een veilige werk- en leefomgeving willen creëren voor leerlingen en leerkrachten. Slechts in een enkel geval worden er specifieke doelen geformuleerd. Dat kan bijvoorbeeld zijn naar aanleiding van onvrede met de huidige situatie; de school zal dan naar verbetering streven. Scholen evalueren het beleid of de activiteiten die zij ondernemen overigens wel bijna altijd.

B: Vragen over activiteiten en het gebruik van instrumenten

4. *Op welke manier wordt op school veiligheid gemeten en worden incidenten geregistreerd? Spelen daarin de instrumenten die op de cd-rom zijn verspreid een rol? Waarom wordt veiligheid niet gemeten en worden incidenten niet geregistreerd?*

Scholen die de veiligheid op school meten, vormen echt een uitzondering. Wij hebben met één school gesproken die jaarlijks de veiligheidsbeleving van de leerlingen onderzocht en een paar scholen onderzochten door middel van een enquête hoe de ouders tegen de veiligheid op school aankeken. De registratie van incidenten komt wel bij meer dan de helft van de scholen voor. Vaak komt dat neer op ongevallenregistratie, soms gaat het om registratie van ongevallen met speelapparatuur of van incidenten die zich op het schoolplein voordoen (pleinwacht). Als veelomvattend instrument (inclusief registratie van sociale incidenten) om patronen te herkennen wordt de registratie nauwelijks gebruikt.

5. *Welke activiteiten worden ondernomen om een veilig schoolklimaat te waarborgen/te bevorderen? Welke daarvan zijn van de cd-rom afkomstig? Zo nee, waarom worden geen activiteiten ondernomen?*

Er blijkt een onderscheid te zijn tussen de formele activiteiten en niet formele activiteiten. Formele activiteiten (zoals de aanwezigheid van een vertrouwenspersoon, een klachtenregeling, bedrijfshulpverlener, EHBO'er) zijn er op alle scholen. Vaak gaat het ook om een wettelijke verplichting die scholen moeten volgen. Niet-formele activiteiten, zoals sociale vaardigheidstrainingen en trainingen conflicthantering voor leerkrachten, zijn zaken die wat minder vaak voorkomen en meer afhankelijk zijn van de initiatieven van een school. Scholen zonder activiteiten komen niet voor. Wanneer een school weinig activiteiten onderneemt, zijn het vooral de niet-formele activiteiten die ontbreken.

De cd-rom is op bijna alle scholen bekend, maar wordt slechts door weinig scholen gebruikt. Scholen geven aan dat ze keuzes moeten maken en leggen de prioriteit niet bij de cd-rom

(vaak zijn ze al bezig met bepaalde activiteiten die soms ook op de cd-rom staan, ze geven wel aan dat ze soms ideeën opdoen van de cd-rom).

6. *Wordt door de school aan de sociale competentie van kinderen gewerkt? Zo ja, op welke onderdelen? Zo nee, waarom niet?*

Een deel van de scholen geeft aan dat het werken aan de sociale competentie van de leerlingen een integraal onderdeel is van het onderwijs geven. Het is als het ware met het onderwijs verweven. Het andere deel van de scholen besteedt wel expliciet aandacht aan de sociale competentie van de leerlingen in de vorm van sociale vaardigheidstrainingen. Deze trainingen hebben op sommige scholen een preventieve functie en worden aan alle klassen gegeven. Op andere scholen zijn de trainingen curatief bedoeld en zijn ze alleen voor kinderen met problemen.

7. *Wie worden bij eventuele activiteiten betrokken en hoe verloopt de communicatie: leerlingen/leraren, ouders, externe deskundigen (politie, jeugdzorg)?*

Bij de formele activiteiten zijn instanties als de brandweer, politie, de gemeente, de GG&GD, het buurtnetwerk en de ARBO-dienst betrokken. Bij niet-formele activiteiten komt het minder vaak voor dat er externe organisaties bij betrokken zijn, maar als dat wel het geval is, moet er gedacht worden aan instanties als het Zorgnetwerk, het Netwerk Weer Samen Naar School, de GG&GD, de onderwijs- en begeleidingsdienst en het RIAGG.

8. *Hoe verhouden eventuele activiteiten/het gebruik van instrumenten zich tot het beleid zoals dat onder A naar voren komt?*

De meeste scholen ondernemen activiteiten in reactie op incidenten die zich voordoen. Ook eventueel beleid wordt dan aangepast. Het lijkt erop dat scholen vooral activiteiten ondernemen en niet zozeer in termen van beleid werken.

9. *Van wie ontvangen scholen een adequaat ondersteuningsaanbod?*

Scholen winnen advies in bij instanties die al eerder genoemd zijn. Het komt redelijk veel voor dat scholen advies vragen bij dergelijke instanties.

C: Vragen over verschillen tussen scholen

10. *In hoeverre verschillen grotere en kleinere scholen in hun beleid en activiteiten met betrekking tot een veilig schoolklimaat? Waarmee hangen die verschillen (vermoedelijk) samen?*

Qua beleid lijken grote en kleine scholen niet erg van elkaar te verschillen. Het enige verschil dat gevonden is, is het feit dat mondelinge afspraken over het beleid op middelgrote scholen meer voorkomen dan op kleine en grote scholen. Qua activiteiten zijn er wel wat verschillen. Op grote scholen is er meer aandacht voor de verschillen tussen leerlingen, er is in de

schoolgids vaker informatie over pesten terug te vinden, er zijn vaker afspraken gemaakt over de omgang met klachten van leerlingen en er is wat vaker een calamiteitenplan aanwezig.

11. In hoeverre verschillen scholen in de grotere steden en scholen daarbuiten in hun beleid en activiteiten met betrekking tot een veilig schoolklimaat? Waarmee hangen die verschillen (vermoedelijk) samen?

Verschillen tussen scholen in de grote steden en scholen daarbuiten zijn er nauwelijks. Het enige verschil dat in dit onderzoek naar voren kwam, was het feit dat er op scholen in de vier grote steden en op scholen buiten de stad wat vaker veiligheidsbeleid wordt opgenomen in de schoolgids. Op scholen in de overige steden komt dit dus minder voor.

12. In hoeverre verschillen scholen met veel en met weinig achterstandsleerlingen in hun beleid en activiteiten met betrekking tot een veilig schoolklimaat? Waarmee hangen die verschillen (vermoedelijk) samen?

De verschillen tussen scholen met veel en met weinig achterstandsleerlingen die in dit onderzoek naar voren komen, zijn (net) niet significant. Een aantal dingen valt toch op: het lijkt erop dat op scholen met veel achterstandsleerlingen het beleid vaker wordt opgenomen in de schoolgids, de leerlingen minder vaak worden betrokken bij het opstellen van de schoolregels en incidenten minder vaak worden geregistreerd.

1 INLEIDING

1.1 Inleiding

Veiligheid op school is een thema dat de laatste jaren steeds meer aandacht krijgt. In het kader van de campagne ‘*De veilige school*’ heeft het Algemeen Pedagogisch Studiecentrum (APS) begin 2001 in opdracht van het Ministerie van Onderwijs, Cultuur en Wetenschappen aan alle scholen voor primair onderwijs een cd-rom gestuurd met daarop een aantal instrumenten die kunnen helpen de veiligheid op school te meten en te verbeteren.

De directie PO van het Ministerie van OCenW wil een beeld krijgen van hetgeen scholen in het primair onderwijs doen om een veilig schoolklimaat te waarborgen en te bevorderen en om vast te stellen wat de bijdrage van de instrumenten van de verspreide cd-rom daaraan is. Ter ondersteuning van haar beleid en om de Tweede Kamer te kunnen informeren over de veiligheidssituatie op scholen heeft het ministerie Regioplan een onderzoek uit laten voeren. In voorliggend rapport presenteren wij de uitkomsten van dit onderzoek.

1.2 Achtergrond van het onderzoek

De afgelopen jaren hebben incidenten en berichten over ongevallen, pesten, geweld en intimidatie, branden en rampen de aandacht voor het thema veiligheid sterk doen toenemen. Deze aandacht gaat in het bijzonder uit naar de veiligheid van jongeren en de schoolgaande jeugd, omdat iedereen ervan doordrongen is dat kinderen op school veilig moeten kunnen leren en spelen.

Drie typen veiligheid

Er kan een onderscheid gemaakt worden naar drie typen veiligheid. Deze drie typen veiligheid worden in het kader van de landelijke campagne ‘*De veilige school*’ omschreven als ‘de drie pijlers’ van het veilige school beleid. Het gaat om:

- de zorg voor veilige voorzieningen;
- het planmatig en deskundig omgaan met calamiteiten;
- de zorg voor sociale binding.

Naar de veiligheidssituatie op scholen in het primair onderwijs in de meest brede zin van het woord is weinig onderzoek gedaan. Over deelaspecten van de veiligheid is wel wat bekend. Zo is bijvoorbeeld bekend dat pesten en geweld bij leerlingen tot twaalf jaar veelvuldig voorkomt. Basisschoolleerlingen bellen zelfs meer over geweld naar de Onderwijstelefoon

dan leerlingen uit het voortgezet onderwijs.¹ Ook uit onderzoek van Regioplan naar geweld op de basisschool kwam naar voren dat incidentele pesterijen vrijwel overal voorkomen en dat op circa de helft van de basisscholen sprake is van geweld.²

Aan alle vormen van veiligheid is de afgelopen jaren aandacht besteed in de vorm van wetswijzigingen, projecten en campagnes. We noemen hier de voor het onderzoek naar veiligheid op basisscholen meest relevante, recent genomen maatregelen.

Zorg voor veilige voorzieningen

Ongelukken zorgen ervoor dat gemiddeld 85 kinderen per schooldag op de eerste hulpafdeling van een ziekenhuis belanden.³ Ter stimulering van de zorg voor veilige voorzieningen is op 11 oktober 2001 een andere landelijke campagne 'Veiligheid op de basisschool: werken aan een school zonder ongelukken!' gestart. Deze campagne heeft tot doel de kans op ongelukken op de basisschool te verkleinen en richt zich expliciet op de fysieke veiligheid (in tegenstelling tot de campagne 'De veilige school', die zich richt op de veiligheid in bredere zin). De campagne richt zich op het voorkomen van letsel door bijvoorbeeld onveilige speeltoestellen, losliggende stoeptegels, onbeveiligd glas in deuren enzovoorts. In het kader van deze campagne is door Consument en Veiligheid in opdracht van het Ministerie van Onderwijs, Cultuur en Wetenschappen een veiligheidsmethode ontwikkeld die scholen voor primair onderwijs gratis kunnen bestellen. De methode omvat onder meer een handboek en een cd-rom. Deze campagne was net ingezet op het moment dat het veldwerk voor het in dit rapport beschreven onderzoek van start was gegaan. Op het effect hiervan komen we later terug.

De campagne 'De veilige school' in het voortgezet onderwijs

Op het terrein van de andere twee pijlers loopt in het voortgezet onderwijs al sinds 1995 de campagne 'De veilige school'⁴. Vlak voordat het onderzoek waarvan in dit rapport verslag wordt gedaan van start ging, zijn de resultaten van de evaluatie hiervan gepubliceerd.⁵ Uit de evaluatie blijkt dat geweld en veiligheid door de campagne op veel scholen bespreekbaar zijn geworden. Verder is gebleken dat het werken aan veiligheid veelal geen ad hoc-activiteit

1 Kallenbach, I. (1999), *Wegwijs in onderwijs: evaluatieverslag van de Onderwijstelefoon in 1998*. Utrecht, APS.

2 Van der Vegt e.a. (1999), *Geweld op de basisschool*. Amsterdam, Regioplan.

3 Uitleg 24, 10 oktober 2001

4 Deze campagne is samen met de Onderwijstelefoon en het Project Preventie Seksuele Intimidatie in het onderwijs (PPSI) bij het Transferpunt 'jongeren, school en veiligheid'.

5 Mooij, T. (2001), *Veilige scholen en (pro)sociaal gedrag: evaluatie van de campagne 'De veilige school' in het voortgezet onderwijs*. Nijmegen: ITS.

is. Veel scholen sluiten in hun veiligheidsbeleid aan bij het beleid van de gemeente en werken op lokaal niveau samen met andere instellingen. Een veiligheidsbeleid dat breed wordt gedragen, blijkt belangrijk te zijn. Waar docenten en leerlingen gezamenlijk regels ontwikkelen, heeft dat een gunstige uitwerking op het gedrag van de leerlingen.

Verder bleek dat de instrumenten die in het kader van de campagne zijn ontwikkeld, slechts op een klein deel van de scholen gebruikt wordt. Ter illustratie, de 'thermometer' is gebruikt volgens 4,7 procent van de schoolleiders, de 'toptien veiligheid' nog minder, volgens 2,4 procent van de schoolleiders. Het meest gebruikt is het diagnose-instrument voor schoolbeleid, volgens veertien procent van de schoolleiders.

Tevens bleek uit de evaluatie dat de campagne wel goed was doorgedrongen bij de schoolleiding en docenten, maar dat leerlingen meer betrokken konden worden bij het onderwerp. Precies met dit doel heeft in het schooljaar 2000-2001 op verschillende plaatsen in het land de scholierencampagne '*Jongeren, school en veiligheid*' gelopen. Deze campagne is afgelopen en momenteel wordt de aandacht meer gericht op het Transferpunt 'jongeren, school en veiligheid'. Het Transferpunt geeft informatie over het veiligheidsbeleid in en rond de school, bijvoorbeeld over het voorkomen en aanpakken van pesten, geweld, discriminatie, seksuele intimidatie en intolerantie tegenover homoseksualiteit. Voor persoonlijke hulpvragen van leerlingen, ouders en leraren is de Onderwijstelefoon beschikbaar.

Veiligheidsbeleid en gebruik van instrumenten in het primair onderwijs

Hoewel de campagne 'De veilige school' in het primair onderwijs pas in 2001 van start is gegaan, is veiligheidsbeleid geen nieuw fenomeen in het primair onderwijs. Regioplan vroeg in 1999 aan een grote groep directeurs welke maatregelen werden genomen om geweld op school te voorkomen⁶. Op vrijwel alle scholen (94%) bleek een vertrouwenspersoon aangesteld. Op ruim twee derde (69%) was een pestprotocol ondertekend. De meeste scholen hadden één of meer projecten rond geweld op school uitgevoerd, veelal gewijd aan pesten. Het nemen van beveiligingsmaatregelen, zoals het afsluiten van het schoolplein, kwam destijds voor op een minderheid van de scholen (36%).

Ook aandacht voor sociale binding is geen nieuw fenomeen in het basisonderwijs. Dat gebeurt niet alleen in het kader van veiligheidsbeleid, maar het wordt meer in het algemeen gezien als een belangrijk onderdeel van de pedagogische opdracht van scholen. Door middel van sociaal-emotionele begeleiding, of het bevorderen van 'sociale competentie', werkt de school aan de overdracht van normen en waarden. Hiervoor zijn ook sinds jaar en dag instrumenten beschikbaar, zoals het programma '*Beter omgaan met jezelf en de ander*'. Deze in-

⁶ Van der Vegt, A.L., S.W. van der Ploeg en M. Brink (1999), *Geweld op de basisschool*. Amsterdam: Regioplan Onderwijs en Arbeidsmarkt.

strumenten worden onder meer gehanteerd in het kader van projecten ter preventie van pesten, intimidatie en criminaliteit.⁷ Ook hierop komen we later in dit rapport terug.

Ondanks alle maatregelen die getroffen worden, concluderen Junger-Tas en Van Kesteren in een internationaal vergelijkende studie dat er nog veel moet gebeuren. ‘The school is doing a bad job,’ stellen ze in hun conclusie⁸. Met name pesten komt nog veel te veel voor. Eén op de vijf kinderen zegt regelmatig te worden gepest. De verwachting was dat een nationale campagne als ‘De veilige school’ daarin een belangrijke functie zou kunnen hebben.

De campagne ‘De veilige school’ in het primair onderwijs

Voor de campagne ‘De veilige school’ is een aangepaste versie gemaakt van de instrumenten die voor het voortgezet onderwijs ontwikkeld waren. De cd-rom ‘De veilige school’ bevat voor het primair onderwijs onder meer de volgende instrumenten:

- Instrument voor schoolanalyse
- Programma voor calamiteitenregistratie
- De scholingswijzer
- De calamiteitenwijzer
- De thermometer
- De toptien veiligheid

Daarnaast bevat de cd-rom instrumenten en informatie van andere organisaties dan het APS, zoals het LAKS, de SLO en Sardes.

Bij aanvang van het onderzoek was de verwachting dat slechts weinig scholen al gebruik maakten van de instrumenten, omdat deze nog niet zo lang tevoren aan de scholen waren verstuurd. Bovendien had slechts een gering aantal scholen naar aanleiding van de toezending van de cd-rom contact opgenomen met het APS. Het geringe gebruik in het voortgezet onderwijs – dat aanzienlijk langer na de introductie is onderzocht – was een extra reden om geen hoge verwachtingen te hebben van het gebruik.

⁷ Onder meer in projecten als ‘Preventie veel voorkomende criminaliteit’ (Van der Vegt, A.L. e.a. (1999) *Criminaliteitspreventie op school*. Amsterdam: Regioplan Onderwijs en Arbeidsmarkt) en de ‘Marietje Kessels-projecten’ (Van der Vegt, A.L. e.a. (2001), *Je verweren kun je leren*. Amsterdam: Regioplan Onderwijs en Arbeidsmarkt).

⁸ Junger-Tas, J. en J. van Kesteren (1999), *Bullying and delinquency in a Dutch School Population*. Den Haag: Kugler Publications.

1.3 Onderzoeksvragen

Het Ministerie van Onderwijs, Cultuur en Wetenschappen heeft in de aanvraag twee centrale onderzoeksvragen geformuleerd. De eerste vraag had betrekking op het gebruik van de instrumenten van de cd-rom die is verspreid en de tweede vraag had betrekking op gebruik van eventuele andere instrumenten. Deze onderzoeksvragen zijn vervolgens ingekaderd in een wat bredere vraagstelling die in drie onderdelen uiteenvalt:

- het schoolbeleid;
- eventuele activiteiten;
- de verschillen tussen scholen met betrekking tot een veilig schoolklimaat.

In de onderzoeksvragen staan twee van de drie pijlers van de veilige school centraal: de zorg voor sociale binding en het planmatig en deskundig omgaan met calamiteiten. De zorg voor veilige voorzieningen is in het onderzoek aan de orde gekomen, maar er is niet diep op ingegaan omdat hiervoor een eigen beleidstraject, inclusief een evaluatie, is ingezet.

A: Vragen met betrekking tot het schoolbeleid

1. In hoeverre beoordelen scholen hun schoolklimaat als veilig (op twee van de drie pijlers)? Wat zijn de ontwikkelingen op die gebieden?
2. Stellen scholen beleidsmatige doelen met betrekking tot de veiligheid van het schoolklimaat (voor twee van de drie pijlers)?
3. Zo ja, welke doelen zijn dat, wie of wat is (was) de aanleiding daartoe en zijn de doelen in het schoolplan vastgelegd? Zo nee, waarom niet?

B: Vragen over activiteiten en het gebruik van instrumenten

4. Op welke manier wordt op school veiligheid gemeten en worden incidenten geregistreerd? Spelen daarin de instrumenten die op de cd-rom zijn verspreid een rol? Waarom wordt veiligheid niet gemeten en worden incidenten niet geregistreerd?
5. Welke activiteiten worden ondernomen om een veilig schoolklimaat te waarborgen/te bevorderen? Welke daarvan zijn van de cd-rom afkomstig? Zo nee, waarom worden geen activiteiten ondernomen?
6. Wordt door de school aan de sociale competentie van kinderen gewerkt? Zo ja, op welke onderdelen? Zo nee, waarom niet?
7. Wie worden bij eventuele activiteiten betrokken en hoe verloopt de communicatie: leerlingen/leraren, ouders, externe deskundigen (politie, jeugdzorg)?
8. Hoe verhouden eventuele activiteiten/het gebruik van instrumenten zich tot het beleid zoals dat onder A naar voren komt?
9. Van wie ontvangen scholen een adequaat ondersteuningsaanbod?

C: Vragen over verschillen tussen scholen

10. In hoeverre verschillen grotere en kleinere scholen in hun beleid en activiteiten met betrekking tot een veilig schoolklimaat? Waarmee hangen die verschillen (vermoedelijk) samen?
11. In hoeverre verschillen scholen in de grotere steden en scholen daarbuiten in hun beleid en activiteiten met betrekking tot een veilig schoolklimaat? Waarmee hangen die verschillen (vermoedelijk) samen?
12. In hoeverre verschillen scholen met veel en met weinig achterstandsleerlingen in hun beleid en activiteiten met betrekking tot een veilig schoolklimaat? Waarmee hangen die verschillen (vermoedelijk) samen?

In het volgende hoofdstuk beschrijven we hoe we de gestelde vragen onderzocht hebben.

2 ONDERZOEKSOPZET

2.1 Methode van onderzoek

Hoewel de onderzoeksvragen terug te brengen zijn tot drie thema's, zijn ze qua inhoud tamelijk divers en ongelijksoortig. Om deze vragen te kunnen beantwoorden, moet er veel en diepgaande informatie worden verzameld. De beste manier om dat te doen, is via een kwalitatieve onderzoeksopzet. Daarom zijn er telefonische interviews afgenomen bij bijna 100 schooldirecteuren.

Er is voor telefonische interviews gekozen, omdat tijdens een dergelijk gestructureerd gesprek meer diverse informatie verkregen kan worden dan bij een enquête, waar sprake is van een vrij gesloten vraagstelling. Juist omdat er ook een inhoudelijk beeld moet komen van het beleid op school en de activiteiten die een school onderneemt, is het belangrijk dat er naar dat soort onderwerpen doorgevraagd kan worden. Bovendien zal op de verschillende scholen de nadruk op en de problematiek ten aanzien van bepaalde aspecten van de veiligheid net even anders liggen. In een telefonisch gesprek komt dit soort informatie beter naar boven dan bij een enquête.

Omdat de benodigde informatie veelzijdig is en vaak betrekking heeft op de gehele school, is besloten de gesprekken met schooldirecteuren te voeren. Dat heeft verschillende voordelen. Directieleden hebben het overzicht van wat er op school voorvalt en verder zijn zij uiteraard op de hoogte van het beleid dat de school voert en ze weten wat er aan activiteiten ondernomen wordt op school. Kortom, zij beschikken over de informatie die in deel A en B van de onderzoeksvragen aan de orde komt. Een nadeel is echter dat de gesprekken een beeld geven dat gebaseerd is op de mening van een specifieke groep betrokkenen. Daardoor kunnen we in dit onderzoek geen uitspraken doen over bijvoorbeeld de veiligheidsbeleving van leerlingen en/of ouders.

Het grote aantal gesprekken geeft de mogelijkheid om de kwalitatieve informatie die uit de gesprekken naar voren komt, te staven met kwantitatieve informatie. Omdat er bijna 100 gesprekken gevoerd zijn, kunnen er bovendien uitsplitsingen gemaakt worden naar de grootte van de scholen, de vier grote steden en de scholen daarbuiten en naar het aantal achterstandsleerlingen op school.

De gesprekken hebben plaatsgevonden in de periode van 24 september tot en met 9 november. De gespreksduur varieerde van een half uur tot drie kwartier. In bijlage 1 is de vragenlijst opgenomen die gebruikt is voor de interviews.

2.2 Respons en representativiteit

Steekproef

Om ongeveer 100 schooldirecteuren te kunnen interviewen, is een steekproef van 125 scholen getrokken uit het Scholenpanel¹. De verwachte respons ligt dus rond de 80 procent. De daadwerkelijke respons is iets lager uitgevallen.

Om een beeld te kunnen krijgen van de verschillen naar leerlingpopulatie en verstedelijking, moeten de betreffende categorieën voldoende in de steekproef vertegenwoordigd zijn. Daarom is er een gestratificeerde steekproef getrokken, waarbij zwarte scholen, scholen in de vier grote steden en speciale scholen voor basisonderwijs zijn oververtegenwoordigd. De steekproef is zodanig getrokken dat elk van deze categorieën voor minimaal 20 procent in de steekproef vertegenwoordigd is. Uiteindelijk is aan de respons een weegfactor toegekend zodat de cijfers een representatief beeld geven voor de landelijke situatie.

Respons en representativiteit

Van de 125 schooldirecteuren die benaderd zijn voor een gesprek, hebben er 94 meegewerkt aan het onderzoek (75%). De belangrijkste reden om niet mee te werken, was het gebrek aan tijd waar directieleden mee te kampen hebben. Wanneer de respons en non-respons op een aantal achtergrondvariabelen met elkaar vergeleken worden, blijkt het niet om specifieke groepen te gaan die niet mee willen werken aan het onderzoek.

Om een idee te krijgen van de representativiteit van de steekproef moet deze vergeleken worden met de verhoudingen die binnen de populatie gelden op een aantal achtergrondkenmerken. Doordat de steekproef gestratificeerd getrokken is, staat bij voorbaat vast dat de steekproef niet representatief zal zijn naar schooltype, aantal achterstandsleerlingen en de vier grote steden. In de tabel hieronder wordt de verdeling over deze variabelen voor de steekproef en de populatie met elkaar vergeleken. Bovendien is de denominatie opgenomen in de tabel.

¹ Regioplan beheert dit Scholenpanel in opdracht van het Ministerie van OCenW. Aan dit panel nemen rond de 600 scholen voor primair onderwijs deel. Zij hebben zich bereid verklaard jaarlijks aan een aantal onderzoeken ten behoeve van het Ministerie mee te willen werken.

Tabel 2.1 Steekproef en populatie, verdeling naar schooltype, aantal achterstandsleerlingen, vier grote steden en denominatie

	Populatie (N = 7766)		Steekproef (N = 94)	
	N	%	N	%
<i>Schooltype</i>				
Basisonderwijs	7003	90,2	63	67,0
Speciaal basisonderwijs	431	5,5	15	16,0
Expertisecentra	332	4,3	16	17,0
<i>Aantal achterstandsleerlingen¹</i>				
Zeer weinig of geen	4224	54,4	36	38,3
Weinig	2289	29,5	20	21,3
Veel	903	11,6	13	13,8
Zeer veel	350	4,5	25	26,6
<i>Indeling naar grote steden²</i>				
Vier grote steden	694	8,9	28	29,8
21 Steden	971	12,5	19	20,2
Overig	6101	78,6	47	50,0
<i>Denominatie</i>				
Openbaar	2510	32,3	33	35,1
Rooms katholiek	2345	30,2	21	22,3
Protestants christelijk	2263	29,1	29	30,9
Algemeen bijzonder	566	7,3	8	8,5
Overig	82	1,1	3	3,2

¹ Deze indeling is gebaseerd op een combinatie van het aantal gewichtenleerlingen in het BO en het aantal OET-leerlingen in het so.

² De vier grote steden zijn Utrecht, Amsterdam, Den Haag en Rotterdam. De 21 andere steden zijn: Groningen, Leeuwarden, Almelo, Deventer, Enschede, Hengelo, Zwolle, Arnhem, Nijmegen, Haarlem, Dordrecht, Leiden, Schiedam, Breda, Eindhoven, Helmond, 's-Hertogenbosch, Tilburg, Heerlen, Maastricht, Venlo. In de categorie overig vallen uiteraard de andere gemeenten in Nederland.

In de tabel is duidelijk te zien dat er in de steekproef relatief veel scholen voor speciaal onderwijs zitten, veel scholen met veel achterstandsleerlingen en veel scholen in de vier grote steden (overigens zitten er ook relatief veel scholen uit de 21 overige steden in de steekproef). De verdeling van de denominatie over de scholen in de steekproef komt overeen met de verdeling binnen de populatie.

De weegfactor is dus gebaseerd op de scheve verdeling over het schooltype, het aantal achterstandsleerlingen en de vier grote steden. Na weging met deze weegfactor is de steekproef weer representatief voor de populatie.

3 DE VEILIGE SCHOOL

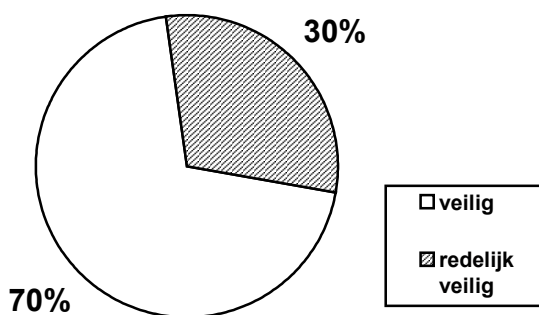
In dit hoofdstuk presenteren wij de resultaten van het onderzoek. We geven daarbij in de eerste paragraaf een beschrijving van de veiligheidssituatie zoals die najaar 2001 op scholen voor primair onderwijs is. De nadruk bij deze beschrijving ligt op de zorg voor de sociale voorzieningen en verschillen tussen scholen. In de tweede paragraaf gaan wij in op het beleid dat scholen voeren ten aanzien van de veiligheid. Daarbij komt ook de aandacht voor het planmatig en deskundig omgaan met calamiteiten expliciet aan de orde. In de derde en laatste paragraaf ten slotte gaan we in op de activiteiten die op scholen worden ondernomen om de veiligheid op school te bevorderen.

3.1 De huidige situatie

Het algemene veiligheidsgevoel

gesprekken met de bijna 100 directeuren van scholen in het primair onderwijs zijn begonnen met de open vraag naar wat de directeuren zelf van de veiligheidssituatie in en rond hun scholen vonden. Van elke tien directeuren vonden zeven de situatie zonder meer veilig, de overige drie noemden de situatie ‘redelijk veilig’.

Figuur 3.1 Inschatting veiligheidssituatie



De directeuren menen dat hun eigen oordeel wat positiever is dan dat van de omgeving en dan met name van de ouders, die volgens hen een wisselend oordeel hebben over de veiligheid op school. Het komt ook voor dat een directeur niet weet hoe de omgeving tegen de veiligheid op zijn of haar school aankijkt.

Hoewel in statistische termen net niet significant, zijn er verschillen wat betreft de inschatting van de veiligheid naar de grootte van de school. Op grote scholen kenschetsen

directeuren de situatie iets minder vaak als ‘veilig’ en iets vaker als ‘redelijk veilig’ dan hun collega’s van de middelgrote en kleine scholen¹.

De fysieke veiligheid en calamiteiten

De eerste en tweede pijler onder het veilige schoolbeleid hebben betrekking op de fysieke veiligheid en het planmatig en deskundig omgaan met calamiteiten.

De eerste associatie van de directeuren met het begrip ‘veiligheid’ betrof meestal de fysieke en ARBO-matige veiligheid. Dit was te verwachten omdat tijdens het moment van bevragen de in hoofdstuk 1 beschreven campagne ‘*Veiligheid op de basisschool: werken aan een school zonder ongelukken!*’ van start was gegaan. Dat deze campagne nuttig kan zijn, blijkt uit het feit dat verreweg de meeste directeuren melden dat op hun scholen ongelukken of ongelukjes voorkomen (op acht van de tien scholen). De ongelukken zijn vaak niet ernstig en op vrijwel alle scholen is behandeling door de EHBO’er of BedrijfsHulpVerlener (BHV’er) voldoende. Als het ernstig is, wordt meestal gekozen voor de eerste hulpafdeling van een ziekenhuis of de praktijk van de dichtstbijzijnde huisarts. Vrijwel altijd wordt zo snel mogelijk contact gezocht met de ouders.

Het woord calamiteiten roept associaties op met ernstige incidenten. Soms is dat terecht, maar een calamiteit is niet altijd in dezelfde mate een ramp. Zoals hiervoor al gesteld zijn bijvoorbeeld de veel voorkomende ongelukken lang niet altijd even ernstig van aard.

Een incident dat tot de calamiteiten gerekend wordt is brand. Ook de ernst van dit type incidenten is wisselend. Op circa tien procent van de scholen heeft zich ooit een brand of brandje voorgedaan.

Bij iets minder dan een vijfde van de scholen ten slotte is in de directe omgeving van de school sprake geweest van een verkeersongeval waar leerlingen betrokken bij of getuige van zijn geweest. Vaak gaat het om incidenten die al lang geleden hebben plaatsgevonden. Ter illustratie:

- ❖ *“Dat is toch al weer vijf of zes jaar geleden. Toen is een leerling aangereden. We hebben 112 gebeld en de zaken medisch geregeld”.*
- ❖ *“Onze school staat in een heel rustige woonwijk. Er is weinig verkeer. Zeven jaar geleden is er een ongeluk geweest waarbij een leerling van onze school betrokken was”.*

Hoewel er directeuren zijn die een onveilige verkeerssituatie rond de school signaleren, zijn er geen scholen waar met regelmaat verkeersongevallen plaatsvinden. Verkeersongevallen zijn ook lang niet altijd even ernstig:

¹ Naar aanleiding van de bezoeken van de inspectie aan scholen voor het basisonderwijs (in het kader van het regulier schooltoezicht) wordt echter geconcludeerd dat “grote scholen (meer dan 400 leerlingen) bij kwaliteitszorg en professionalisering vaker voldoende scores dan kleine scholen. Op de kleinste scholen (minder dan 100 leerlingen) slagen leraren er beter in tijdens de lessen rekening te houden met verschillen tussen leerlingen”. Dit staat in de notitie ‘School op maat: groot van buiten, klein van binnen’ die staatssecretaris Adelmund 22 november 2001 naar de Tweede Kamer heeft gestuurd.

- ❖ *“Recent is er een fietstocht geweest waarbij de fietsen van een paar leerlingen in elkaar haakten en vielen. Een leerling is toen naar de dokter gebracht. In dergelijke situaties worden altijd de ouders gebeld”.*
- ❖ *“Afgelopen vrijdag is een leerling na schooltijd licht aangereden en kwam dit op school vertellen. Ze wist geen nummerbord of iets dergelijks. We hebben de ouders gebeld en aangeraden om aangifte te doen”.*

Maar het kan met verkeersongelukken ook ernstig fout gaan:

- ❖ *“Twee jaar geleden is een leerling van ons verongelukt doordat hij overstak zonder te kijken. De leerlingen zijn naar de begrafenis geweest en daarna zijn er extra verkeerslessen geweest”.*

Sociale veiligheid

Hoewel de eerste associatie met veiligheid vaak met de fysieke veiligheid is, leggen directeuren ook vaak een link naar de sociale veiligheid. Wat betreft de onderlinge relaties tussen leerlingen zien de directeuren geen structurele wijzigingen in de veiligheidssituatie op hun scholen. Volgens hen is de situatie de afgelopen jaren niet beter of slechter geworden²: er wordt op scholen volgens hen nu eenmaal altijd wel eens gevochten, gescholden of gepest en dat is ook altijd zo geweest. Een opmerking van een respondent maakt duidelijk dat een verbetering volgens een lineair traject voor wat betreft de sociale veiligheid moeilijk is. Hij stelt: *“Over de sociale veiligheid ben ik momenteel heel positief. Maar het wisselt per jaar, soms heb je gewoon heel moeilijke klassen”.* Vrijwel alle directeuren melden dat er op hun school wel eens sprake is van ruzies en pesterijen (op meer dan 90 procent van de scholen). Op vrijwel alle scholen wordt in geval van pesten gesproken met de dader en het slachtoffer. Vaak volgt een klassengesprek en als het pesten aanhoudt een gesprek met de ouder(s). In eerste instantie is het de leerkracht van de betreffende leerlingen die het gesprek aangaat. Indien nodig wordt de interne begeleider of directeur erbij betrokken. Op veel scholen wordt in geval van pesten volgens een vast protocol gewerkt. Een aantal scholen meldt dat pesten preventief wordt aangepakt, doordat gewerkt wordt met een bepaalde onderwijsmethode. Er wordt eveneens zeer veel melding gemaakt van dreigen, klikken, roddelen en schelden (op 70 à 80 procent van de scholen). Ook komt het op de meerderheid van de scholen voor dat leerlingen buiten de groep vallen en niet meedoen in de les of in de pauzes (op zes van de tien scholen).

Vechtpartijen, die overigens niet altijd even ernstig zijn, worden iets minder vaak gemeld, maar ze komen toch op ruim de helft van de scholen voor. De frequentie waarmee vechtpartijen volgens de directeuren plaatsvinden, is vrij laag. In het algemeen melden directeuren een aantal vechtpartijen vanaf de start van het schooljaar tot het moment van

² Deze bevinding is in lijn met hetgeen Mooij (2001) voor het voortgezet onderwijs concludeert. In de periode 1991-2000 is er daar geen toename van pesten en geweld geconstateerd.

bevragen³. Er zijn twee scholen die eruit springen en waar volgens de directeur de leerlingen dagelijks vechten. Ook geweld komt op ongeveer de helft van de scholen voor (hierbij is er natuurlijk een grote overlap met de vechtpartijen). Scholen proberen vechtpartijen en geweld uiteraard te voorkomen en over het algemeen zijn er duidelijke afspraken over hoe hiermee moet worden omgegaan.

- ❖ *“Binnen de school wordt veel gedaan om geweld te voorkomen. Als het dan toch gebeurt, worden leerlingen gescheiden. Er vindt een pedagogisch gesprek plaats en wanneer het ernstig is, volgt er een schorsing”.*
- ❖ *“Als er sprake is van vechten of geweld, gebeurt dat meestal in het spel, maar ook dan wordt er iets van gezegd. Enkele kinderen zijn wat agressiever en die krijgen begeleiding (‘wat te doen als je overkookt’).”*
- ❖ *“Als er wordt gevochten komt er een notitie in het leerlingdossier. Na drie keer wordt er contact met de ouders gezocht. Werkt dat niet, dan wordt er tot schorsen overgegaan”.*

Vergeleken met de hiervoor genoemde incidenten zijn er relatief weinig scholen waar sprake is van handtastelijkheden en discriminatie (respectievelijk op een derde en een vijfde van de scholen). Uit de gesprekken blijkt dat de handtastelijkheden nogal verschillen in aard en frequentie. Over het algemeen gaat het niet om heel ernstige incidenten.

Overige veiligheidsaspecten

Incidenten die vooral draaien om materiële zaken komen iets minder vaak voor dan incidenten die samenhangen met de onderlinge relaties. Het meest voorkomend is het afpakken van de spullen van een andere leerling, iets dat overigens vaak weer samenhangt met de sociale relaties. Dit wordt gemeld door circa de helft van de directeuren. Diefstal en vernielingen (ook door partijen buiten de school, zoals bijvoorbeeld hangjongeren na schooltijd) vinden plaats op circa een derde van de scholen.

Het komt zeer weinig voor dat groepen jongeren of bendes de situatie op school onveilig maken. Rond de vijf procent van de directeuren maakt hier melding van. Het gaat dan een enkele keer om groepjes leerlingen die in de school zelf actief zijn, een andere keer om leerlingen die buiten de school als groep actief zijn en ten slotte gaat het om groepjes die van buiten de school die op en rond school problemen veroorzaken.

- ❖ *“Daar hebben we een enkele keer last van. Meestal is het dan een groepje leerlingen uit groep acht. De samenstelling van de groep is ongeveer gelijk, maar het heeft wel een incidenteel karakter”.*
- ❖ *“Het gaat bij ons op school om leerlingen met gedragsproblemen, dus ook dat komt voor”.*

³ Dit moment is niet voor alle scholen gelijk; de veldwerkperiode liep van eind september tot en met de eerste week van november.

- ❖ *“Alleen buiten de school heeft men daar last van. Een aantal van onze leerlingen heeft laatst bijvoorbeeld een postbode lastig gevallen”.*
- ❖ *We hebben wel eens last van groepjes jongens van buiten en daar is de politie al bij geweest”.*

Tot slot is het zo dat scholen die in buurten staan die onveilig zijn en waar de bewoners veel last hebben van vandalisme, de scholen daar ook last van ondervinden.

Niet onvermeld mag blijven dat enkele directeuren melden dat zij last hebben van agressie van ouders. Op een klein aantal scholen zijn om die reden leraren begonnen aan een cursus conflicthantering. In paragraaf 3.3 gaan we nader in op deze en andere activiteiten die op de scholen worden uitgevoerd.

Verschillen tussen scholen

In een aantal opzichten springen grote scholen er negatief uit als het gaat om veiligheidsaspecten. Schoolregels worden op circa de helft van de grote scholen⁴ niet goed nageleefd, terwijl dit bij alle scholen op circa een op de drie scholen het geval is. Ook wordt er vaker bedreigd en gediscrimineerd⁵. Tot slot lijkt er op grote scholen iets vaker sprake van vernieling te zijn.⁶ In alle hiervoor genoemde gevallen zijn het niet zozeer de kleine, maar juist de middelgrote scholen die hier positief bij afsteken. Alleen wat diefstal betreft is de situatie op middelgrote scholen significant slechter dan op grote of kleine scholen.

Verschillen in stedelijkheid hebben weinig effect op de veiligheidssituatie van scholen. Alleen komen vernielingen minder voor buiten de steden en worden spullen vaker afgepakt in middelgrote steden.

Wat betreft de verschillen tussen scholen met of zonder achterstandsleerlingen is het beeld niet eenduidig. Als het gaat om klikken, ruzies en dreigen, dan komen de scholen zonder achterstandsleerlingen wat minder goed uit de bus. Discriminatie en diefstal komen echter weer meer voor op scholen met achterstandsleerlingen.

Samenvattend kan gesteld worden dat directeuren de veiligheidssituatie in het algemeen vaak als goed tot redelijk goed beschrijven, ondanks het feit dat op verreweg de meeste scholen regelmatig incidenten plaatsvinden. De incidenten die plaatsvinden hebben betrekking op alle aspecten van veiligheid, maar het meest frequent zijn incidenten die samenhangen met de onderlinge relaties (pesten, dreigen, klikken, roddelen, schelden en vechten). Op de scholen wordt veel gedaan om dit tegen te gaan. De andere incidenten als ongelukken, brand en

4 In dit onderzoek is de volgende indeling naar schoolgrootte gehanteerd. Een school met 147 of minder leerlingen noemen we een kleine school, een school met 148 tot 238 leerlingen noemen we een middelgrote school en scholen met 239 of meer leerlingen noemen we grote scholen.

5 De genoemde verschillen zijn statistisch significant bij een kritieke p-waarde van 0.05. De p-waarde is respectievelijk .017 en .033.

6 Niet significant ($p=.064$), maar wel vaker op grote scholen.

verkeersongevallen komen minder voor en zijn sterk verschillend in ernst. Heel incidenteel is er sprake van een ernstig geval, maar vaak valt de fysieke en materiële schade wel mee. Waar het verschillen tussen scholen betreft, is er sprake van een gemengd beeld waarin van de stedelijkheid en het al dan niet aanwezig zijn van achterstandsleerlingen geen duidelijk of eenduidig effect lijkt uit te gaan. Wel scoren grote scholen over het algemeen iets minder goed qua veiligheid dan met name de middelgrote scholen.

3.2 Beleid ten aanzien van veiligheid

Aanwezigheid van beleidsplannen

Driekwart van alle directeuren meldt iets op papier te hebben staan over het beleid ten aanzien van veiligheid. Volgens een ruime meerderheid (zeven van de tien) is daar ook iets over te vinden in de schoolgids⁷ en worden ouders (op acht van de tien scholen) betrokken bij het opstellen van dit beleid. Dit klinkt een stuk positiever dan de situatie bij doorvragen blijkt te zijn. Het beleid is altijd versnipperd over verschillende onderwerpen en stukken. Zo is in verschillende stukken iets vastgelegd over pesten, sociale vaardigheden van leerlingen, calamiteitenplannen, bedrijfshulpverlening, eerste hulp bij ongelukken en dergelijke. Ter illustratie de reactie van één school:

- ❖ *“Er staat wel wat op papier over de manier waarop te handelen bij ongelukken en we hebben een ontruimingsplan en BHV'ers. Met betrekking tot de sociale veiligheid staat niets op papier, daar werken we meer met mondelinge afspraken. We hebben een leerlingvolgsysteem, we praten regelmatig met kinderen, we maken sociogrammen en hebben een aantal hulpprogramma's voor kinderen met problemen. In de schoolgids is iets opgenomen over de veiligheid op school”.*

Het komt vrijwel niet voor dat een school een integraal beleidsplan ten aanzien van de veiligheid op school heeft waar alle afspraken of een geïntegreerde visie op het veiligheidsbeleid in staan. Er zijn daarnaast nog veel zaken waarover helemaal niets op papier staat, maar waarover volgens de directeuren stilzwijgende of mondelinge afspraken bestaan (op zes van de tien scholen). Dit komt op middelgrote scholen duidelijk meer voor dan op grote en kleine scholen.⁸ Beleid dat beschouwd kan worden als veiligheidsbeleid wordt vrijwel altijd op schoolniveau geformuleerd.

7 Op scholen met veel achterstandsleerlingen wordt in de schoolgids vaker aandacht besteed aan het veiligheidsbeleid dan op scholen met weinig achterstandsleerlingen. Het verschil is net niet significant ($p=.058$)

8 Significant verschil, $p=.017$

Beleidsmatige doelen

De doelen die scholen in hun beleid ten aanzien van veiligheid stellen, zijn meestal weinig uitgewerkt en zeer algemeen. Als doel wordt bijvoorbeeld gesteld dat het *“belangrijk is dat er een prettige werkomgeving is en dat de veiligheid groot is op school”*. Er worden maar weinig harde, toetsbare doelen gesteld. Een enkele school heeft in het beleid iets opgenomen over het voorkomen van incidenten of het oplossen van bestaande problemen. In de doelstelling wordt vaak gerefereerd aan wettelijke eisen (ARBO-wetgeving) of wordt er melding gemaakt van het streven om een bepaalde activiteit op gang te krijgen. Zo stellen respondenten, gevraagd naar de doelen van het beleid, dat zij bijvoorbeeld een incidentenregistratie, pestprotocol of sociale vaardigheidstraining willen realiseren, zonder duidelijk te maken wat de daarachter gelegen doelen zijn.

Verreweg de meeste directeuren (acht van de tien) stellen dat het schoolbeleid inzake veiligheid na een bepaalde tijd getoetst of geëvalueerd wordt. Bij doorvragen blijkt dat directeuren daar vooral mee bedoelen dat na afloop van een bepaalde activiteit nagegaan wordt of de activiteit werkbaar was, of ze effect heeft gehad en of het werken ermee als prettig is ervaren. Het komt minder vaak voor dat er na afloop een toets of meting plaatsvindt om te kijken of harde cijfermatig geformuleerde doelstellingen gehaald zijn.

Veranderingen in doelstelling

Veiligheidsbeleid en aspecten van veiligheidsbeleid staan zeker in de belangstelling bij scholen. Er zijn op circa de helft van de scholen voornemens en aanzetten tot bijstelling van diverse aspecten van het beleid. De diversiteit in voornemens is groot. We illustreren dit aan de hand van enkele uitspraken van respondenten over voorgenomen veranderingen.

- ❖ *“We zijn bezig met een integraal veiligheidsplan. Dat moet in december klaar zijn om subsidie van de provincie te ontvangen”*.
- ❖ *“Het hele calamiteitengebeuren en BHV komt hier breed in schijnwerpers”*.
- ❖ *“Beleidsmatig komen er geen veranderingen, wel komen er veranderingen aan speeltoestellen naar aanleiding van een inspectie”*.
- ❖ *“We hebben net een ‘algemene schoolverkenning’ achter de rug. Met een aantal aanbevelingen daaruit zijn we nu bezig”*.
- ❖ *“We gaan starten met brandoefeningen en we proberen sneller het agressieve gedrag van de jongste leerlingen aan te pakken”*.

Omdat incidenten vaak de aanleiding vormen om veiligheidsbeleid in te zetten, kan gesteld worden dat veel van dit beleid op scholen reactief beleid is. Dat geldt echter ook voor het beleid dat gemeenten en de centrale overheid in dit opzicht voeren. Zo wordt er bij de stringenter toepassing van allerlei gemeentelijke voorschriften voor de veiligheid in gebouwen en horecagelegenheden gesproken over ‘het Volendameffect’ en in gemeenten waar het

aantal begeleiders bij de zwemlessen verplicht verhoogd is over een ‘zwembadeffect’.⁹ Veel scholen melden dat gemeente en met name de brandweer naar aanleiding van de genoemde incidenten actiever optreden dan voorheen.

Om te zien of er op scholen inderdaad vooral sprake is van reactief beleid zijn de scholen, op basis van de antwoorden die de directeurs gegeven hebben, door ons ingedeeld naar het beleid dat zij voeren ten aanzien van veiligheid. We zijn gekomen tot de volgende vier typen:

- scholen die vooral reactief op incidenten reageren;
- scholen die op het terrein van veiligheid uitgaan van ingesleten routines;
- scholen die actief beleid ontwikkelen op het terrein van veiligheid;
- scholen die ‘trends’ volgen.

Op iets minder dan een derde van de scholen lijkt het beleid inderdaad vooral reactief. Op iets meer dan een derde van de scholen wordt daarentegen actief beleid ontwikkeld om de veiligheid op school te vergroten. Eveneens op circa een derde van de scholen zit het veiligheidsbeleid vooral in de dagelijkse, ingesleten, routine. Tot slot is er een kleine groep scholen die wat meer aanbod- en trendgevoelig lijkt: als bijvoorbeeld landelijk veel aandacht is voor pestprojecten dan wordt er een pestproject gestart, als de aandacht verschuift naar sociale competentie dan volgt de school.

Samenvattend kan gesteld worden dat veiligheidsbeleid in het primair onderwijs zelden of nooit wordt gezien als één samenhangend geheel. Er wordt op diverse deelterreinen in verschillende mate beleid gemaakt. Over het beleid op deelaspecten staat vaak iets op papier en er wordt vaak een passage aan gewijd in de schoolgids. De doelen voor (de aspecten van) het veiligheidsbeleid zijn meestal in algemene termen gesteld en zijn zelden cijfermatig en meetbaar geformuleerd. Op circa een derde van de scholen wordt er actief beleid ontwikkeld om de veiligheid op school te vergroten. Op een ongeveer even groot deel van de scholen wordt meer gewerkt vanuit ingesleten routines en op de overige scholen is het beleid vooral reactief.

3.3 Activiteiten

Het beleid op een school zal vaak uitmonden in bepaalde activiteiten. In deze paragraaf zullen we ingaan op de activiteiten die scholen ondernemen om een veilig schoolklimaat te

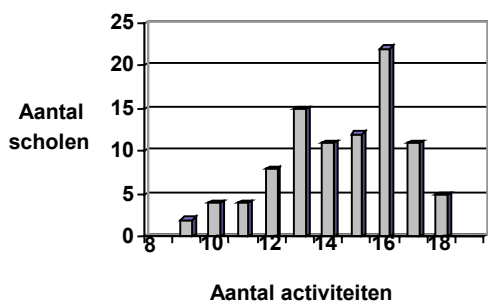
⁹ Omdat het gaat om aanpassingen naar aanleiding van respectievelijk de nieuwjaarsbrand in Volendam en de verdrinking van een aantal kinderen tijdens schoolzwemlessen.

waarborgen of te bevorderen. De activiteiten waarnaar is gevraagd, zijn weer onderverdeeld naar de twee pijlers waar het in dit onderzoek om draait: de sociale binding binnen een school en de manier waarop scholen omgaan met eventuele calamiteiten die voorgevallen zijn. In deze paragraaf zal eerst ingegaan worden op het aantal activiteiten dat ondernomen wordt. Vervolgens zal meer inhoudelijk ingegaan worden op de activiteiten die ondernomen worden om de sociale binding en de omgang met calamiteiten te handhaven of te verbeteren. Tot slot zal nog worden ingegaan op de bekendheid van de cd-rom 'de veilige school' onder de directieleden en de verschillen tussen scholen.

3.3.1. Algemeen

Tijdens de gesprekken komen er negentien activiteiten aan de orde (zie ook de vragenlijst in bijlage 1). In het staafdiagram in figuur 3.1 wordt aangegeven hoeveel activiteiten er per school ondernomen worden. Zo valt uit de grafiek af te lezen dat er geen scholen zijn waarop minder dan acht van de negentien activiteiten ondernomen worden en dat het maximale aantal achttien activiteiten is. Uit de grafiek blijkt dat er relatief veel scholen zijn die een groot deel van de activiteiten op de een of andere manier ten uitvoer brengen.

Figuur 3.1 Het aantal activiteiten per school

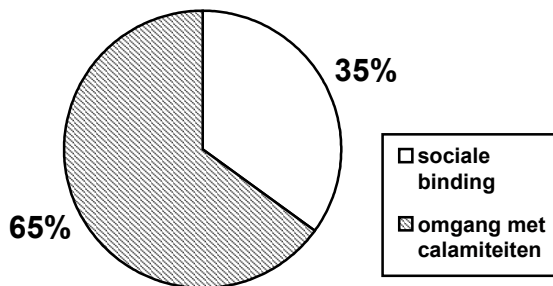


Er blijkt een aantal activiteiten te zijn die op (bijna) alle scholen ondernomen worden. Hier gaat het om zaken als het regelmatig voeren van een kringgesprek, de aanwezigheid van EHBO-voorzieningen op school en de aanwezigheid van een interne vertrouwenspersoon en van een officiële klachtenregeling. Dit zijn zaken die kennelijk zo vanzelfsprekend zijn dat er slechts op een enkele school geen aandacht aan wordt besteedt¹⁰.

Verder blijkt dat de activiteiten die het meest genoemd worden, betrekking hebben op de omgang met calamiteiten. Figuur 3.2 laat de verdeling zien van het totaal aantal genoemde activiteiten over de twee pijlers (sociale binding en de omgang met calamiteiten).

¹⁰ Overigens is een aantal van deze zaken ook opgenomen in de regelgeving en daarom voor scholen verplicht om uit te voeren.

Figuur 3.2 De verdeling van de ondernomen activiteiten over de twee pijlers



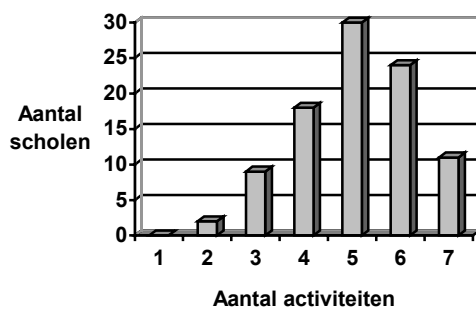
Van het totaal aan ontplooide activiteiten heeft dus 65 procent betrekking op de omgang met calamiteiten¹¹.

We zullen nu eerst ingaan op de activiteiten die de sociale binding op school bevorderen.

3.3.2 Sociale binding

In de vragenlijst zijn acht activiteiten genoemd die betrekking hebben op de sociale binding op een school. In figuur 3.3 wordt een overzicht gegeven van het aantal activiteiten op dit gebied per school. Uit de figuur blijkt dat er minimaal één activiteit ondernomen wordt per school en het maximum ligt bij zeven activiteiten.

Figuur 3.3 Het aantal activiteiten op het gebied van sociale binding, per school



Trainingen sociale vaardigheden voor leerlingen

Een belangrijk aspect van de sociale binding op de school wordt gevormd door de sociale competentie van de leerlingen. Ongeveer twee derde van de scholen geeft aan speciale aandacht voor de ontwikkeling van de sociale vaardigheden van leerlingen te hebben. Uit

¹¹ Het is echter wel zo dat van de negentien activiteiten in de itemlijst, meer dan de helft (elf) betrekking had op de omgang met calamiteiten.

veel gesprekken blijkt dat de aandacht voor sociale vaardigheden als het ware inherent is aan de praktijk van het onderwijs; het is een belangrijk onderdeel van de pedagogische opdracht van de school. Op een aantal scholen maken de sociale vaardigheden deel uit van de onderwijsmethode die de school volgt¹². Ook uit eerder onderzoek van Regioplan¹³ blijkt dat de aandacht voor sociale competentie op veel scholen geïntegreerd is in het rooster. Wanneer er een directe aanleiding is om aandacht te besteden aan de sociale vaardigheden, is dit meestal het gedrag van de leerling.

Voor een deel echter is de aandacht voor de sociale vaardigheden van leerlingen ook heel expliciet in de vorm van trainingen. Soms zijn deze trainingen voor alle leerlingen (de trainingen zijn dan preventief bedoeld), soms alleen voor een lastige klas, maar meestal zijn ze op individueel niveau (de trainingen hebben dan een curatieve functie). Leerlingen worden in dat geval door de school doorverwezen naar een training die door een externe organisatie verzorgd wordt (het RIAGG wordt veel genoemd en de Onderwijs- en Begeleidingsdienst, de OBD). Behalve dat voor deze trainingen de toestemming van de ouders vereist is, worden de ouders er soms heel intensief bij betrokken. De aandacht voor sociale vaardigheidstrainingen, kortom, is vrij divers:

- ❖ *“We hebben geen sociale vaardigheidstraining structureel voor alle leerlingen, voor een enkeling hebben we het wel. De signalering en aanmelding wordt door de eigen leerkracht gedaan, de training wordt verzorgd door een van de leerkrachten van de school”.*
- ❖ *“Alleen kringgesprekken houden we, verder is het niet nodig. Wel hebben we ooit met een heel moeilijke klas een sociale vaardigheidstrainingen gedaan en dat werkte uitstekend. Dat werd door een ouder gedaan, die zat in de orthopedagogiek”.*
- ❖ *“Sociale vaardigheidstraining wordt door de remedial teacher gegeven aan groepjes van zes leerlingen. Het is niet voor alle leerlingen, de leerlingen worden geselecteerd en hun ouders moeten toestemmen en meewerken. Bewustwording van het eigen gedrag en de gevolgen daarvan staan centraal”.*
- ❖ *“Ik wist niet dat dat bestond”.*

Op de scholen voor speciaal onderwijs speelt de aandacht voor sociale vaardigheden van leerlingen meer een centrale rol. Door de leerlingpopulatie op deze scholen maken de sociale vaardigheden meestal een vast onderdeel uit van het lesprogramma. Deze trainingen worden dus ook op de school zelf gegeven en vaak is er hiervoor personeel op de school aanwezig dat gekwalificeerd is om dergelijke trainingen te geven (psychologen, orthopedagogen of dramatherapeuten). Soms worden de lessen gegeven door iemand van een externe organisatie (bijvoorbeeld de OBD).

12 De PAD-methode, het project 'Beter omgaan met jezelf en de ander', het project 'Kom op voor jezelf', de methode 'Ik, Wij, Zij' en weerbaarheidsprojecten.

13 Dekker, H.S en S.W. van der Ploeg, *Sociale competentie op Rotterdamse basisscholen*, Regioplan Onderwijs en Arbeidsmarkt B.V., 2001.

Scholen maken voor de ontwikkeling van de sociale vaardigheden van leerlingen voor een deel dus gebruik van de eerder al genoemde methodes. Daarnaast winnen ze soms advies in van externe organisaties als de OBD, Hogescholen of universitaire instellingen, het RIAGG of afdelingen daarvan of de GG&GD.

Gesprekken en aandacht in de klas

Andere aspecten om de sociale binding te bevorderen zijn bijvoorbeeld het kringgesprek en de aandacht in de klas voor de verschillen tussen leerlingen. Kringgesprekken vormen op bijna alle scholen een onderdeel van het onderwijs. Op een aantal scholen maakt het onderdeel uit van de methode die ze volgen, op veel scholen gebeurt het structureel, op een vast moment in de week of op de dag en op sommige scholen gebeurt het alleen naar aanleiding van voorvallen op school of daarbuiten. Soms wordt het onderwerp van gesprek bepaald door een voorval of een bepaald thema, maar vaak ook zijn de gesprekken heel open, zonder een van tevoren vastgesteld gespreksthema. Driekwart van de scholen geeft aan dat er aandacht is voor de verschillen tussen leerlingen. Dit is iets dat meestal impliciet gebeurt tijdens de kringgesprekken, naar aanleiding van religieuze feesten of tijdens godsdienstlessen en lessen levensbeschouwing. Vaak maakt het deel uit van een eventuele methode die een school volgt.

Trainingen en gedragsprotocollen voor leerkrachten

De activiteiten kunnen ook gericht zijn op leerkrachten, zoals trainingen conflicthantering of gedragsprotocollen voor leerkrachten (in verband met hun voorbeeldfunctie). Beide activiteiten komen op ongeveer een kwart van de scholen voor. Een greep uit wat directeuren hierover zeggen:

- ❖ *“Nieuwe leerkrachten krijgen altijd een cursus waar dit in zit. We hebben daar advies over ingewonnen bij het seminarium voor orthopedagogiek”.*
- ❖ *“Als onderdeel van de nascholing zijn alle leerkrachten hierin begeleid door een team waarin onder andere een orthopedagoog en psycholoog zaten. We sporen leerkrachten altijd aan om, indien nodig, naar een dergelijke cursus te gaan”.*
- ❖ *“Naar aanleiding van forse problemen in de klas en met ouders zijn we net begonnen met een cursus groepsdynamica. We hebben de schoolbegeleidingsdienst daar advies over gevraagd. De ouders is op een ouderavond verteld dat het belangrijk is de opvoeding soms aan te passen aan de schoolregels”.*
- ❖ *“Conflicthantering hoort bij de basisvaardigheden in het speciaal onderwijs”.*
- ❖ *“Er is geen vraag naar zo ’n training en er is ook geen reden voor”.*

Doordat leerkrachten in het speciaal onderwijs te maken hebben met moeilijke en soms agressieve leerlingen, is er voor deze aspecten binnen het speciaal onderwijs extra veel aandacht. Wanneer er geen trainingen of gedragsprotocollen zijn, is dat meestal omdat personeel juist op deze vaardigheden geselecteerd en aangenomen wordt. Op gewone scholen voor het basisonderwijs hebben dergelijke activiteiten weinig prioriteit. Wanneer er wat gebeurt op

dat terrein, is dat vaak naar aanleiding van een incident of gebeurt het eens in de paar jaar. Wat ook voorkomt, is dat de directie trainingen conflicthantering heeft gevolgd.

Schoolregels en informatie in schoolgids

Er zijn ook activiteiten die meer te maken hebben met de opname van sociaal gedrag (pesten) in regels, bijvoorbeeld de schoolregels. Op ongeveer de helft van de scholen worden leerlingen op de een of andere manier betrokken bij het opstellen van de school- of klassenregels. Dat varieert van een zeer actieve variant waarin de regels samen met de leerlingen worden opgesteld en door iedereen worden ondertekend, tot een meer passieve variant waarin de regels worden voorgelezen en leerlingen de mogelijkheid hebben deze aan te vullen (dit laatste komt vaker voor). Binnen het speciaal onderwijs geeft een aantal scholen aan dat het door het type leerlingen niet mogelijk is de schoolregels met hen te bespreken.

Er is ook gevraagd in hoeverre scholen informatie in de schoolgids opnemen met betrekking tot pesten. Het blijkt dat ongeveer driekwart van de scholen dat doet, maar dat het niet erg uitgebreid gebeurt. Meestal worden de schoolregels opgenomen in de schoolgids en staat daarin ook iets vermeld over de manier waarop je met elkaar omgaat op school. De aandacht in de schoolgids gaat vooral uit naar de klachten van ouders en hoe daarmee omgegaan wordt. Soms staat in de schoolgids vermeld dat er een pestprotocol op school is.

Klachten van leerlingen

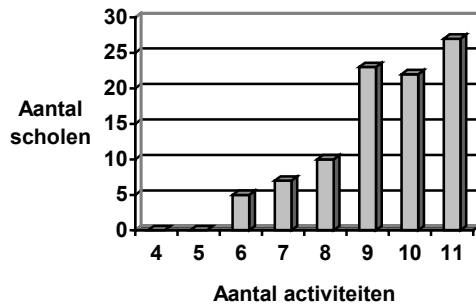
Aangaande de sociale binding op school is er tot slot gevraagd naar de activiteiten in het kader van de omgang met klachten van leerlingen. Het blijkt dat ongeveer twee derde van de scholen daar direct of indirect aandacht aan besteedt. Meestal gaat het echter om mondelinge afspraken en staat er niets over op papier. Leerlingen met klachten kunnen meestal eerst bij de groepsleerkracht terecht, vervolgens bij de directeur, daarna bij de interne vertrouwenspersoon en wanneer het probleem dan nog niet opgelost is, kunnen ze naar de externe vertrouwenspersoon stappen. De meeste scholen hanteren deze volgorde. Op een enkele school staan klachtenbussen of hangen posters met informatie voor de leerlingen waar ze met hun klachten naartoe kunnen. Overigens geven veel directeuren aan dat er van deze mogelijkheden nauwelijks gebruik wordt gemaakt. Meestal kunnen problemen in onderling overleg wel opgelost worden.

3.3.3 Omgang met calamiteiten

Wat betreft de omgang met calamiteiten is in totaal naar elf activiteiten gevraagd. Een aantal daarvan komt op het overgrote deel van de scholen voor. Het blijkt zelfs zo te zijn dat alle geïnterviewde scholen minimaal vier activiteiten op dit gebied ondernemen om de omgang met calamiteiten te verbeteren of op peil te houden. In figuur 3.4 wordt een overzicht gegeven van het aantal activiteiten dat scholen onderneemt op het gebied van de omgang met

calamiteiten. Zoals uit de grafiek blijkt, is dat aantal vrij hoog, op een groot aantal scholen zelfs maximaal (elf activiteiten).

Figuur 3.4 Het aantal activiteiten op het gebied van de omgang met calamiteiten, per school



Eerste hulp bij ongelukken en bedrijfshulpverleners

Alle scholen geven aan dat er EHBO-voorzieningen zijn op school. Deze worden regelmatig gecontroleerd door de BHV'er of EHBO'er op school. Ook afspraken over begeleiding bij uitjes, de training van personeel in de omgang met calamiteiten en het uitvoeren van een brandoefening of calamiteitenoefening komt op het overgrote deel van de scholen voor.

De afspraken die over de begeleiding van uitjes worden gemaakt, hebben voornamelijk betrekking op het aantal kinderen per begeleider en het minimale aantal personen dat zorgt voor de begeleiding (op scholen voor het speciaal onderwijs is er altijd wat meer begeleiding dan op gewone basisscholen en zijn er vaak voor de groep specifieke afspraken). Overigens staan deze afspraken lang niet altijd op papier. Tijdens de gesprekken bleek dat het schoolzwemmen een extra punt van aandacht is (met name op expertisecentra met lichamelijk gehandicapte kinderen); hierover worden aparte afspraken gemaakt.

De training van personeel in de omgang met calamiteiten houdt vaak in dat er op school een aantal leerkrachten tot BHV'ers en EHBO'ers is opgeleid. Deze leerkrachten volgen geregeld opfriscursussen. Het komt bijna niet voor dat het voltallige team getraind wordt in de omgang met calamiteiten. Het overgrote deel van de scholen houdt regelmatig een ontruimingsoefening. Meestal gebeurt dat één keer en soms zelfs twee keer per jaar. Bij een aantal scholen ligt het in de planning om deze oefeningen te gaan doen wanneer de BHV'ers een plan hebben opgesteld. Bij de oefeningen die gedaan worden, is vaak de brandweer betrokken. Soms beperkt dat zich tot hulp bij het opstellen van een ontruimingsplan, soms zijn ze bij de oefening ook aanwezig. In een enkel geval is de ARBO-dienst bij (de aanzet tot) het opstellen van een ontruimingsplan betrokken geweest.

Incidentenregistratie

Er is met de scholen gesproken over het meten van veiligheid en de registratie van incidenten. Bijna twee derde van de scholen geeft aan veiligheid op de een of andere manier te meten/registreren. De manieren van registratie lopen zeer uiteen. Het registreren van ongevallen is verplicht (volgens de ARBO-wet), dus dat gebeurt op heel veel scholen. Er zijn ook scholen die ongelukken met de speelapparatuur registreren. Er was zelfs één school waar een aantal leerkrachten een cursus had gevolgd om de veiligheid en geschiktheid van speelapparaten te kunnen beoordelen. Meestal wordt dit echter door mensen van buitenaf gedaan. Op andere scholen registreert de pleinwacht incidenten op het speelplein. Daar worden ook pesterijen en valpartijen geregistreerd. Een enkele school houdt een logboek bij. Het is echter een uitzondering wanneer de registratie als veelomvattend instrument gebruikt wordt. Het komt wel voor en de registratie heeft dan een preventief doel: de school wordt geattendeerd op risicovolle situaties en kan die in de toekomst proberen te voorkomen. Registratie van sociale incidenten zoals pesten komt eigenlijk nauwelijks voor. Dit soort dingen wordt echter wel regelmatig in individuele dossiers bijgehouden (bijvoorbeeld in het leerlingvolgsysteem), maar dat heeft dan niet tot doel om schoolbreed patronen te herkennen. Het meten van veiligheid komt nauwelijks voor. Van de 94 scholen die wij gesproken hebben, was er één die door middel van een enquête jaarlijks de veiligheidsbeleving onder leerlingen onderzocht en een paar scholen die onderzocht hebben hoe de ouders tegen de veiligheid op school aankijken.

De omgang met pesterijen

Bij de omgang met calamiteiten denkt men al snel aan ernstige gebeurtenissen waar minimaal een EHBO'er aan te pas komt. In dit onderzoek wordt dat wat ruimer opgevat en vallen onder calamiteiten ook kleinere incidenten als pesterijen. Daarom is ook gevraagd of scholen op een specifieke manier omgaan met pesterijen en valt dit onder 'de omgang met calamiteiten'. Het verschijnsel pesten komt dus op meerdere plaatsen in deze paragraaf aan de orde. Twee derde van de scholen geeft aan inderdaad op een specifieke manier om te gaan met pesterijen. Een aantal scholen heeft een pestprotocol of reglement opgesteld, bij andere scholen maakt de omgang met pesten deel uit van de onderwijsmethode die gevolgd wordt. Tijdens de gesprekken is soms duidelijk te merken dat het pesten de laatste paar jaar een belangrijk aandachtspunt geworden is op de scholen. Taakgericht straffen komt niet zoveel voor. Meestal probeert men problemen op te lossen door er met de betrokken partijen (en eventueel de ouders) over te praten. Pas als dat niets oplost, worden (op sommige scholen) zwaardere sancties opgelegd. Overigens is de afwezigheid van een pestprotocol of concrete afspraken over het pesten nog geen indicatie dat er geen aandacht is voor pesten. Soms is het een bewuste keuze om er niet te veel aandacht aan te besteden, omdat het leerlingen maar op ideeën zou brengen.

Vertrouwenspersonen en klachtenregeling

Tot slot is met de directeuren gesproken over een aantal activiteiten in het kader van het opnemen van de omgang met calamiteiten of incidenten op school in de regelgeving. Hierbij gaat het om het werkelijk op papier zetten van bepaalde plannen of activiteiten.

Eerst kwam de aanstelling van interne en externe vertrouwenspersonen op school en het opstellen van een officiële klachtenregeling aan de orde. Beide blijken op de meeste scholen inderdaad gebeurd te zijn. Een interne vertrouwenspersoon komt nog iets vaker voor dan een externe vertrouwenspersoon (respectievelijk op ruim 90 en ruim 80 procent van de scholen). De interne vertrouwenspersoon is iemand binnen de school die vaak de functie heeft van interne begeleider of contactpersoon. Het komt ook regelmatig voor dat scholen meerdere personen in de functie van interne vertrouwenspersoon hebben, zodat de leerlingen (of leerkrachten, ouders) kunnen kiezen. Een enkele keer is het zo dat de verschillende vertrouwenspersonen ook voor verschillende zaken aanspreekbaar zijn; ieder heeft als het ware een eigen specialisatie. De interne vertrouwenspersoon is meestal vooral als aanspreekpunt voor de ouders bedoeld, kinderen gaan met hun problemen gewoon naar de groepsleerkracht. Overigens geven de meeste scholen aan dat het niet of nauwelijks is voorgekomen dat er iemand gebruik heeft gemaakt van de mogelijkheid een interne vertrouwenspersoon in te schakelen of te raadplegen.

De aanstelling van een externe vertrouwenspersoon is meestal via het bestuur geregeld, vaak is het ook een bestuurslid. Het kan ook iemand van de GG&GD zijn of een arts. Een enkele keer is het via de gemeente geregeld of via een overkoepelende stichting waar de school deel van uitmaakt (bijvoorbeeld een katholieke scholenvereniging). Ook hier geven scholen aan dat er nauwelijks gebruik wordt gemaakt van de mogelijkheid naar een externe vertrouwenspersoon te stappen. Dit gebeurt kennelijk alleen in uitzonderlijke situaties, bijvoorbeeld wanneer conflicten zodanig hoog zijn opgelopen dat ze door overleg niet meer zijn op te lossen. Dit komt eigenlijk niet voor. Problemen worden over het algemeen al snel opgelost door de betrokken partijen met elkaar te laten praten. De tussenkomst van een vertrouwenspersoon is dan niet meer nodig.

Het lijkt er overigens op dat het concept vertrouwenspersoon op basisscholen voor speciaal onderwijs en met name op expertisecentra meer aandacht krijgt dan op gewone scholen voor het basisonderwijs. Het komt vaker voor dat er medici als vertrouwenspersoon zijn aangesteld en soms zijn er uitgebreide vertrouwenscommissies. Er was ook één school waar de externe vertrouwenspersoon (een psycholoog) maandelijks een spreekuur hield. Op gewone basisscholen komt het wat vaker voor dat er ouders als (interne) vertrouwenspersoon zijn aangesteld.

Omdat er een landelijke regeling is en het verplicht is, hebben bijna alle scholen een officiële klachtenregeling opgesteld. Veel scholen wordt het ook door het bestuur opgelegd of wordt het initiatief genomen door een overkoepelende schoolorganisatie. Bij het opstellen van de klachtenregeling wordt door een aantal scholen de landelijke klachtenregeling overgenomen.

Bij andere scholen stelt het bestuur of de overkoepelende organisatie de regeling op. De landelijke regeling wordt dan wel als uitgangspunt genomen. Op de meeste scholen is de klachtenregeling opgenomen in de schoolgids.

Calamiteitenplan

Ruim driekwart van de scholen heeft een calamiteitenplan opgesteld. Meestal heeft dit alleen betrekking op de ontruiming van de school, in geval van brand of een andere noodsituatie. Vaak is de brandweer dan ook betrokken bij het opstellen van een dergelijk plan. Soms is daarnaast ook de ARBO-dienst erbij betrokken. Van de school uit zijn het bijna altijd de BHV'ers die het plan opstellen en de directie wordt er vaak bij betrokken. Op een aantal scholen hangt het vluchtplan, een overzicht van de vluchtwegen of een lijst met verantwoordelijkheden in geval van nood door de hele school (in de klas of op de gangen). Ter illustratie een aantal citaten:

- ❖ *“Ja, dat hebben we denk ik wel. Ik vermoed dat onze ARBO-commissie daar mee bezig is”.*
- ❖ *“Wat te doen bij brand staat op papier en is bekend. De instructies hangen in iedere klas. Dat hebben we op eigen initiatief gedaan”.*
- ❖ *“Er zijn noodplannen, ontruimingsplannen. Ze zijn nog in ontwikkeling, maar ze zijn bijna klaar”.*
- ❖ *“Dat probleem ligt bij het bestuur. Die zijn er mee bezig”.*

Bij een paar expertisecentra uit onze steekproef houdt het calamiteitenplan meer in dan alleen een scenario voor de ontruiming van de school. Deze scholen hebben in het calamiteitenplan ook wat opgenomen met betrekking tot seksuele intimidatie, het schoolzwemmen en/of het tillen van leerlingen.

Samenwerking politie en jeugdhulpverlening

De laatste activiteit waarnaar is gevraagd heeft betrekking op de samenwerking met politie en jeugdhulpverlening. Vier op de vijf scholen heeft op de een of andere manier een vorm van samenwerking met deze instanties. Op sommige scholen is de samenwerking met de politie intensiever, op andere scholen is juist weer meer samenwerking met jeugdhulpverlening of andere instanties voor jeugdzorg:

- ❖ *“We hebben contact met de politie en met jeugdzorg. Binnen dat netwerk hebben we goede contacten. Problemen worden soms bewust met politie in de klas opgelost, daar gaat een voorbeeld vanuit. Er wordt open onder schooltijd aandacht aan besteed”.*
- ❖ *“Er is regelmatig contact in het buurtoverleg. Verschillende organisaties komen langs voor voorlichting (vuurwerk, HALT). Er is onder meer contact met SPD en Bureau Jeugdzorg”.*

- ❖ *“We zijn een brede school en politie-adoptieschool. We overleggen met de maatschappelijk werker, soms de arts en het RIAGG. De politie komt eens per jaar waar-
schuwen voor vuurwerk”.*
- ❖ *“De politie in verband met het verkeerstoezicht. Er heeft iemand van HALT hier les
gegeven, daar waren we zeer tevreden over”.*
- ❖ *“We werken samen met het wijkteam waarin naast de school politie, jongerenwerk en
schoolarts participeren. Het is echt een multidisciplinair buurtnetwerk”.*

De samenwerking met de politie is op de meeste scholen wel structureel, maar niet intensief. Het houdt vaak in dat de politie een keer een voorlichtingspraatje voor de leerlingen houdt en een extra voorlichtingsbijeenkomst voor de hoogste groepen over de risico's van vuurwerk. Op scholen die last hebben van hangjongeren of andere incidenten op of rond de school is het contact met de politie vaak intensiever. Een aantal scholen geeft aan dat ze een zogenaamde 'adoptieagent' hebben: een vaste contactpersoon bij de politie die de voorlichting geeft op school en die langskomt naar aanleiding van incidenten. Bij andere scholen bestaat het contact met de politie uit de bijeenkomsten van het buurtnetwerk, waarin onder andere de politie en de school vertegenwoordigd zijn. Een aantal scholen noemt een samenwerkingsproject met de politie: 'Doe effe normaal'. Sommige scholen noemen weerbaarheids- en vandaliseprojecten waarin zij contact hebben met de politie. De intensiteit en de vorm van het contact met de politie blijken voornamelijk afhankelijk te zijn van de situatie in en rond de school. Dat geldt ook voor het contact met jeugdhulpverlening. Dit komt iets minder voor dan het contact met de politie. Veel scholen zitten echter op de een of andere manier in een netwerk (vaak een buurtnetwerk), waarin ook de jeugdhulpverlening is vertegenwoordigd. Alleen op de expertisecentra is een heel ander beeld te zien. Daar is het contact met de jeugdhulpverlening vaak vrij intensief, door de uitzonderlijke leerlingpopulatie waarmee zij te maken hebben.

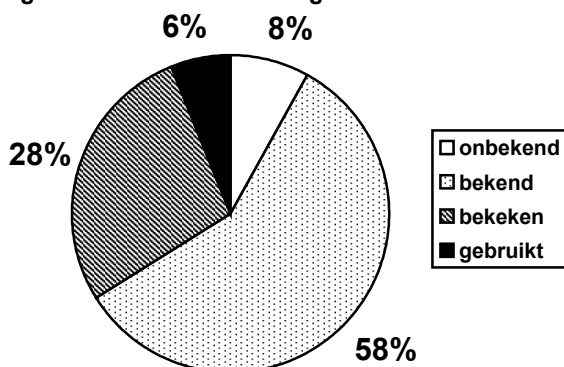
3.3.4 Cd-rom 'de veilige school'

Bijna alle directieleden geven aan bekend te zijn met de cd-rom 'de veilige school'. Een enkeling weet niet of de cd-rom is ontvangen of kent de cd-rom niet. De meeste directieleden hebben de cd-rom niet zelf bekeken en vaak wordt de cd-rom doorgegeven aan de persoon die zich bezighoudt met de veiligheid op school (de BHV'er, ARBO-coördinator of intern begeleider). Het merendeel van de directieleden geeft aan dat de cd-rom niet gebruikt wordt bij hen op school. Op ongeveer een kwart van de scholen is de cd-rom echter wel bekeken. Het grootste deel van deze scholen gebruikt de cd-rom verder niet omdat de prioriteiten op dat moment ergens anders liggen. Anderen gebruiken de cd-rom momenteel niet, maar denken er in de toekomst wel gebruik van te gaan maken. Eén directeur gaf aan de cd-rom niet overzichtelijk te vinden. Vijf scholen maken op de één of andere manier gebruik van de cd-rom. Deze scholen zeggen het volgende over de cd-rom:

- ❖ "We hebben de vragenlijst gebruikt van deze cd-rom. Verder is de schoolthermometer interessant."
- ❖ "De cd-rom hebben we als achtergrondinformatie gebruikt bij het opstellen van het noodplan. Er is een andere cd-rom gebruikt als model voor dit plan."
- ❖ "We hebben de cd-rom gebruikt, het is een prima handreiking, met name de bijbehorende klapper."
- ❖ "Ik heb hem bekeken en gezien dat we hoog scoren op de checklist. De meeste dingen die erin staan doen we al."
- ❖ "De cd-rom is in het bezit van de BHV-er. Naar aanleiding van de cd-rom hebben we een eerste opzet gemaakt: wie moeten er geschoold worden; we hebben nog niets getoetst."

De cd-rom wordt dus vooral als handleiding gebruikt of als startpunt bij het opzetten van bepaalde plannen. In figuur 3.5 wordt nog een overzicht gegeven van de bekendheid en het gebruik van de cd-rom.

Figuur 3.5 Bekendheid en gebruik cd-rom



3.3.5 De verschillen tussen scholen

De activiteiten die scholen ondernemen, verschillen niet schokkend voor verschillende categorieën scholen. De meeste verschillen zien we nog wanneer we kleine, middelgrote en grote scholen met elkaar vergelijken. Dan blijkt namelijk dat er op grote scholen meer aandacht is voor de verschillen tussen leerlingen. Dat gebeurt op 90 procent van de grote scholen, terwijl het op twee derde van de middelgrote scholen gebeurt en op driekwart van de kleine scholen. Dat is natuurlijk niet zo gek, want de aandacht voor verschillen tussen leerlingen is op grote scholen veel relevanter; daar heeft men met grotere verschillen tussen leerlingen te maken. Ook wordt er op grote scholen vaker informatie in de schoolgids opgenomen over pesten (90 procent van de scholen, tegen 60 procent op middelgrote en 75 procent op kleine scholen). Hetzelfde geldt ongeveer voor de omgang met klachten van leerlingen, ook dat komt meer voor op grote (en middelgrote) scholen. Door de omvang van de school is het op

grote scholen waarschijnlijk moeilijker om zicht te krijgen op de problemen die zich voordoen. Wellicht proberen grote scholen door dit soort maatregelen de problematiek onder controle te houden. Tot slot blijkt er op grote (en middelgrote) scholen vaker een calamiteitenplan aanwezig te zijn. Omdat het bij een calamiteitenplan bijna altijd gaat om een ontruimingsplan, is dit niet verbazingwekkend. Een grote school ontruimen is een groter logistiek probleem dan wanneer het om een kleine school gaat.

Verschillen in activiteiten tussen scholen in de vier grote steden en daarbuiten zijn er eigenlijk niet.

Wanneer naar het aantal achterstandsleerlingen gekeken wordt, komen er wel twee dingen naar voren. Op scholen met veel achterstandsleerlingen worden leerlingen minder vaak betrokken bij het opstellen van de schoolregels. Ook komt het minder vaak voor dat incidenten geregistreerd worden. Deze effecten zijn echter niet erg sterk. Een verklaring hiervoor ligt niet voorhanden.

Tot slot is bekeken of scholen met verschillende denominaties van elkaar verschillen¹⁴. Er blijken wel wat verschillen te zijn tussen de activiteiten die worden ondernomen op scholen met verschillende denominaties. Zo zijn er binnen het openbaar onderwijs minder vaak gedragsprotocollen of trainingen voor leerkrachten in verband met hun voorbeeldfunctie. Ook wordt het personeel minder vaak getraind in de omgang met calamiteiten. Op rooms-katholieke scholen worden leerlingen vaker betrokken bij het opstellen van de schoolregels; op deze scholen is er echter minder vaak informatie in de schoolgids terug te vinden over pesten. Dit is op protestants-christelijke scholen weer vaker het geval. Op protestants-christelijke scholen worden ook vaker op een of andere manier incidenten geregistreerd, op scholen voor openbaar onderwijs komt dit weer minder vaak voor. Er is geen duidelijk patroon te herkennen in het verschil in activiteiten dat deze scholen ondernemen.

3.3.6 Samenvatting

Samenvattend lijkt het erop dat de activiteiten die betrekking hebben op de omgang met calamiteiten vaak in de dagelijkse routine zitten en dat scholen die activiteiten al jaren zo ten uitvoer brengen. Vaak gaat het om formele activiteiten die voor een deel wettelijk verplicht zijn. Door externe instanties als de brandweer en de ARBO-dienst wordt vaak al een aanzet gegeven om dergelijke activiteiten te ondernemen. Deze formele activiteiten zijn op elke school wel aanwezig. De activiteiten die betrekking hebben op de sociale binding zijn vaak niet formeel geregeld en meer afhankelijk van de initiatieven die de school zelf neemt. Dit kan naar aanleiding van incidenten op school gebeuren en een curatieve functie hebben óf een preventieve functie hebben en dus een actieve beleidsvoering van de school zijn.

14 Hier zijn alleen scholen in het openbaar onderwijs, rooms-katholieke en protestants-christelijke scholen met elkaar vergeleken, omdat het aantal algemeen bijzondere scholen en het aantal overige scholen zeer klein was.

De cd-rom 'de veilige school' blijkt bij de meeste scholen bekend te zijn, maar wordt nauwelijks gebruikt. Dit heeft er vooral mee te maken dat de prioriteiten van de scholen momenteel ergens anders liggen.

De verschillen tussen scholen in de activiteiten die zij ondernemen, zijn niet groot. De meeste verschillen zien we wanneer we scholen van verschillende grootte met elkaar vergelijken. Dan zijn het vooral de grote scholen die afwijken van de kleine en (soms) middelgrote scholen. Er is op grote scholen wat meer aandacht voor de verschillen tussen leerlingen, er staat vaker iets in de schoolgids over pesten, er zijn meer afspraken over de manier waarop er met klachten van leerlingen wordt omgegaan en er is vaker een calamiteitenplan aanwezig. Door de omvang wordt een grote school als het ware gedwongen extra maatregelen te nemen om de controle over de gang van zaken op school te behouden. Bovendien hebben grote scholen door de vaak diverse leerlingpopulatie ook met een eigen problematiek te maken. De activiteiten op scholen in de vier grote steden wijken niet af van de activiteiten op scholen daarbuiten en ook wanneer scholen met een verschillend aantal achterstandleerlingen met elkaar vergeleken worden, worden er nauwelijks verschillen geconstateerd. Er blijken weliswaar verschillen op twee activiteiten te zijn, maar deze verschillen zijn vrij klein. Tot slot blijken er wat verschillen te zijn tussen scholen met verschillende denominatie. Zo zijn er binnen het openbaar onderwijs minder vaak gedragsprotocollen of trainingen (ook in de omgang met calamiteiten) voor leerkrachten. Op rooms-katholieke scholen worden leerlingen vaker betrokken bij het opstellen van de schoolregels, terwijl er op protestants-christelijke scholen vaker informatie over pesten is terug te vinden in de schoolgids en er vaker incidenten worden geregistreerd.

VRAGENLIJST

Intro

In opdracht van het Ministerie van OCenW voeren wij een onderzoek uit naar de veiligheid op scholen voor primair onderwijs. In het kader van dit onderzoek voeren wij gesprekken met ongeveer honderd schooldirecteuren. Het gesprek zal vooral betrekking hebben op de huidige situatie bij u op school, de maatregelen die de school genomen heeft en het gebruik van de cd-rom die in opdracht van het ministerie is uitgebracht. Het gesprek zal ongeveer een half uur duren.

Huidige situatie

- 1** Hoe beoordeelt u de veiligheid in het algemeen bij u op school? (heerst er een veilig klimaat?)

- 2** Ik zal nu een aantal voorvallen noemen die betrekking hebben op de veiligheid op school. Kunt u aangeven hoe vaak dergelijke voorvallen zijn voorgekomen bij u op school, in dit schooljaar?
 - a.** vechtpartijen
 - b.** ruzies
 - c.** vernielingen
 - d.** ongelukjes, waarbij leerlingen zich hebben bezeerd
 - e.** groepen leerlingen die de situatie op school onveilig maken (bendes)

- 3** Voorvallen die met name betrekking hebben op de sociale binding op school:
 - a.** leerlingen die buiten de groep vallen, niet meedoen in de les of daarbuiten (pauzes)
 - b.** leerlingen die schoolregels stelselmatig niet naleven
 - c.** pesterijen
 - d.** discriminatie
 - e.** leerlingen die spullen van elkaar afpakken
 - f.** klikken
 - g.** roddelen en uitschelden
 - h.** handtastelijkheden
 - i.** dreigen met woorden of geweld

4 Voorvallen die betrekking hebben op de omgang met calamiteiten/incidenten op school. Komt het voor bij u op school en zo ja, hoe is daar op school mee omgegaan (in het algemeen of de laatste keer dat het gebeurde).

- a. pesterijen
- b. discriminatie
- c. geweld
- d. ongelukjes, zoals een verstuurde enkel
- e. diefstal
- f. vernieling
- g. brand
- h. verkeersongeval
- i. andere calamiteiten/voorvallen

5 Heeft u een idee hoe de buitenwereld (ouders, gemeentelijke instanties, politie, brandweer) aankijkt tegen de veiligheid bij u op school?

Beleid en activiteiten

We willen graag een beeld krijgen van het beleid dat scholen voeren t.a.v. de veiligheid op school en de activiteiten die in het kader hiervan ondernomen worden. We zullen eerst ingaan op wat algemene zaken aangaande het beleid en vervolgens komen de specifieke activiteiten aan de orde die op een school ondernomen kunnen worden om de veiligheid te vergroten.

6 Heeft uw school beleid ten aanzien van de veiligheid op school i.h.a.? Is dit beleid nog in ontwikkeling of wordt het al toegepast? (*staat het beleid op schrift, zijn er mondelinge afspraken gemaakt, staat er iets over in de schoolgids, gaat het beleid over de groepen heen?*)

7 Welke doelen worden er in het beleid gesteld en wat was de aanleiding daartoe?

8 Worden de ouders betrokken bij het opstellen van het beleid t.a.v. veiligheid?

9 Wordt het beleid bij u op school getoetst of geëvalueerd na een bepaalde tijd?

10 Voordat ik verder inga op de activiteiten in het kader van de veiligheid bij u op school, wilde ik graag van u weten of u bekend bent met de cd-rom 'de veilige school' die aan het begin van dit jaar onder scholen is verspreid. Op deze cd-rom staan instrumenten om de veiligheid op school te meten en te vergroten.

Er komt nu een aantal activiteiten aan de orde, die in het kader van het veiligheidsbeleid ondernomen kunnen worden. Deze activiteiten worden onderverdeeld in een aantal verschillende beleidsterreinen.

11 *sociale competentie*

a. Ik noem een aantal activiteiten die een school kan ondernemen in het kader van de sociale competentie van leerlingen en leerkrachten. Worden deze activiteiten bij u op school ondernomen?

- sociale vaardigheidstrainingen voor leerlingen
- trainingen conflicthantering voor leerkrachten
- regelmatig terugkerende gesprekken in groepsvorm met vertrouwelijk karakter: kringgesprek
- aandacht voor de verschillen tussen leerlingen (i.v.m. discriminatie e.d.)
- gedragsprotocollen of trainingen voor leerkrachten i.v.m. hun voorbeeldfunctie

Worden er in het kader van de sociale competentie van leerlingen en leerkrachten nog andere activiteiten ondernomen (activiteiten die niet zijn genoemd hierboven)?

b. Van de activiteiten die niet ondernomen worden, wordt naar de reden gevraagd.

c. Van de activiteiten die wel ondernomen worden, wordt naar inhoudelijke en achtergrondinformatie gevraagd.

12 *sociale binding op school in regels*

a. Ik noem een aantal activiteiten die een school kan ondernemen in het kader van de opname van sociaal gedrag en pesten in regels en documenten van de school (bijvoorbeeld de schoolgids, de informatievoorziening). Worden deze activiteiten bij u op school ondernomen?

- de leerlingen betrekken bij het opstellen van de schoolregels
- informatie in de schoolgids opnemen met betrekking tot pesten
- activiteiten in het kader van de omgang met klachten van leerlingen

Worden er in het kader van de opname van sociaal gedrag en pesten in regels en documenten nog andere activiteiten ondernomen (activiteiten die niet zijn genoemd hierboven)?

b. Van de activiteiten die niet ondernomen worden, wordt naar de reden gevraagd.

c. Van de activiteiten die wel ondernomen worden, wordt naar inhoudelijke en achtergrondinformatie gevraagd.

13 *Omgang met calamiteiten*

a. Ik noem een aantal activiteiten die een school kan ondernemen in het kader van de omgang met of reactie op calamiteiten/incidenten die zich op school voor kunnen doen. Worden deze activiteiten bij u op school ondernomen?

- specifieke omgang met pesten, taakgericht straffen
- EHBO-voorzieningen
- training van personeel in omgang met calamiteiten
- afspraken over begeleiding bij uitjes
- veiligheid op school meten en incidenten registreren
- brandoefeningen of andere calamiteitenoefeningen

Worden er in het kader van de omgang met of reactie op calamiteiten/incidenten nog andere activiteiten ondernomen (activiteiten die niet zijn genoemd hierboven)?

b. Van de activiteiten die niet ondernomen worden, wordt naar de reden gevraagd.

c. Van de activiteiten die wel ondernomen worden, wordt naar inhoudelijke en achtergrondinformatie gevraagd.

14 *Regelgeving calamiteiten*

a. Ik noem een aantal activiteiten die een school kan ondernemen in het kader van de opname in de regelgeving van de omgang met calamiteiten of incidenten op school. Worden deze activiteiten bij u op school ondernomen?

- aanstellen van een interne vertrouwenspersoon
- aanstellen van een externe vertrouwenspersoon
- opstellen van een officiële klachtenregeling
- opstellen van een calamiteitenplan
- samenwerking met politie en jeugdhulpverlening

Worden er in het kader van de opname van de omgang met calamiteiten of incidenten in de regelgeving nog andere activiteiten ondernomen (activiteiten die niet zijn genoemd hierboven)?

b. Van de activiteiten die niet ondernomen worden, wordt naar de reden gevraagd.

c. Van de activiteiten die wel ondernomen worden, wordt naar inhoudelijke en achtergrondinformatie gevraagd.

15 Zijn er recent beleidsmatige veranderingen ten aanzien van de veiligheid op school geweest of zijn er binnenkort beleidsmatige veranderingen te verwachten?

16 Heeft de gemeente wel eens initiatieven genomen om afspraken met u te maken over de veiligheid op school?

17 Dan waren dit mijn vragen en zijn we hiermee aan het eind gekomen van het interview. Heeft u zelf nog aanvullende opmerkingen?

Hartelijk dank voor uw medewerking. Dit onderzoek zal in december afgerond worden, dan zal ook het eindrapport klaar zijn. Als u dit wilt, kunt u tegen die tijd een samenvatting van dit rapport ontvangen. Wilt u dat?

Ja / Nee

(T.a.v. respondent? Adres vragen)