

O N D E R
O C S I M
L T U U R
N E T E M
S C H A P

Factsheets

Rijksbegroting 2005

**Onderwijs,
Cultuur en
Wetenschap**

Begroting VIII

Toelichting op de gegevens

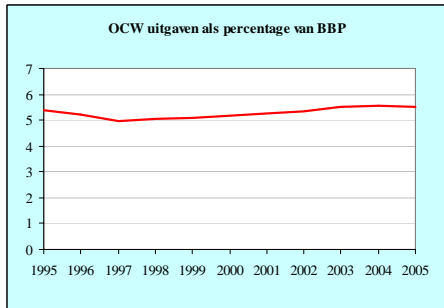
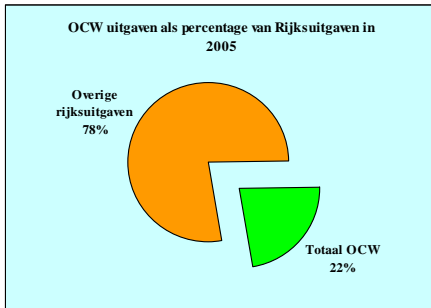
Totaal budget: OCW uitgaven in lopende prijzen: vanaf 2004 inclusief apparaatskosten (OCW, CFI, IBG), voor zover opgenomen bij het beleidsartikel.

Lopende prijzen: bedragen zijn uitgedrukt in prijzen van het desbetreffende jaar, dus niet gecorrigeerd voor de inflatie.

Uitgaven per deelnemer: Onder kengetallen 2005 zijn bij de onderwijssectoren de uitgaven per leerling, deelnemer of student opgenomen. Dit betreft steeds alleen de OCW uitgaven voor het betreffende beleidsterrein.

OCW algemeen

Ontwikkeling van de uitgaven van OCW



Totale uitgaven volgens opeenvolgende begrotingen

OCW -begroting (x €1 mln)	2001	2002	2003	2004	2005
uitgaven volgens ontwerpbehoortingen	21.072	23.111	24.767	25.709	26.612
in constante prijzen (2004)	22.433	23.817	24.999	25.709	26.425
toename t.o.v. 2001	--	1.384	2.566	3.277	3.992
wv door deelnemeraantallen	--	177	415	592	731

De OCW begroting is in de periode 2001 - 2005 met ruim 26 procent gegroeid, van € 21.072 naar € 26.612 mln. In constante prijzen komt deze groei uit op bijna 18 procent. Daarvan is een vijfde toe te schrijven aan de deelnameontwikkeling. Het overgrote deel van de toegevoegde middelen is ingezet voor de verbetering van het onderwijs en de onderwijsomstandigheden.

Ten opzichte van de begroting 2004 is de stijging in de begroting 2005 ruim € 900 mln. Als rekening wordt gehouden met de prijsstijging blijft bijna € 700 mln aan reële stijging over. Daarvan is ongeveer € 130 mln het gevolg van de ontwikkeling in de onderwijsdeelname.

Beleidsprioriteiten in begroting 2005

1. Naar een maximale participatie: meer mensen die meedoen
2. Een aantrekkelijk beroep in het onderwijs
3. Innovatie en versterking van de (top-)kennisinfrastructuur
4. Minder regels, meer ruimte en een heldere verantwoording

In de OCW begroting zijn er ten opzichte van 2004 enkele intensiveringen gerealiseerd. Zo is conform de afspraken uit het Hoofdlijnenakkoord voor kennis en innovatie de begroting 2005 verhoogd met € 25,6 miljoen. Deze intensivering loopt op tot structureel € 110 miljoen vanaf 2007. In het deltaplan bèta & techniek komt aan de orde hoe met deze middelen deelname aan bèta en technische studies wordt verhoogd.

Om de achterstanden in vervangingsinvesteringen van musea en onderzoeksinstituten weg te werken komt eveneens extra geld beschikbaar: € 3,8 miljoen in 2005 oplopend tot € 12,6 miljoen vanaf 2008.

Binnen de enveloppe is € 60 miljoen geherprioriteerd voor veiligheid in het onderwijs (zie ook blz 4). Met de middelen voor leerlingbegeleiding telt dit op tot bijna € 90 miljoen voor het plan van

aanpak veiligheid in het onderwijs. Al met al leidt dit tot de volgende verdeling van de enveloppegelden:

Enveloppe (x € 1 mln)	2004	2005	2006	2007	2008
Naar een maximale participatie	31	79	129	198	198
Voor veiligheid		38	55	60	60
Meer mensen werkzaam in het onderwijs	67	100	148	241	241
Innovatie en versterking van de (top) kennis in infrastructuur	171	221	282	371	380
Deregulering, autonomie en rekenschap	61	91	111	109	109
Totaal	330	528	725	979	988

OCW ontkomt echter door de budgettaire krapte niet aan enkele ombuigingen. De voornaamste hiervan zijn de taakstellingen op het terrein van het Hoger Onderwijs.

Inclusief groen onderwijs (x € 1 mln.)	2004	2005	2006	2007	2008	2009
Collegégeldverhoging		-15	-45	-45	-45	-45
Leeftijdsgrens 30+			-24	-48	-48	-48
Maatregel niet-EU studenten		-10	-20	-20	-20	-20

De maatregelen brengen meer op dan in bovenstaande tabel is weergegeven. Deze meeropbrengsten worden geherinvesteerd in het Hoger Onderwijs. Zo blijft de oploop van de opbrengsten na 2007 als gevolg van de leeftijdsgrens 30+ behouden voor het hoger onderwijs. Dit betekent dat in 2008 € 23 miljoen en in 2009 € 46 miljoen in het hoger onderwijs wordt geherinvesteerd. Met de geschatte meeropbrengsten van de maatregel voor niet-EU studenten zal onder meer een beurzenarrangement worden aangeboden.

Hiernaast zijn op de begroting enige generale taakstellingen opgenomen met betrekking tot efficiency bij de rijksoverheid, doelmatig aanbesteden en professioneel inkopen & aanbesteden.

Verdere opzet van deze brochure

De volgende bladzijden bevatten gegevens per beleidsterrein.

- voor 2005: een aantal kengetallen (sommige hebben betrekking op 2003).
- het totale budget dat voor het beleidsterrein op de OCW begroting als uitgaven is opgenomen (tot en met 2003 zijn dit realisatiecijfers).
- gegevens over een beleidsprioriteit die voor het betreffende terrein van groot belang is.
- de ontwikkeling van de onderwijsdeelname, waar van toepassing.



Primair onderwijs

Kengetallen 2005

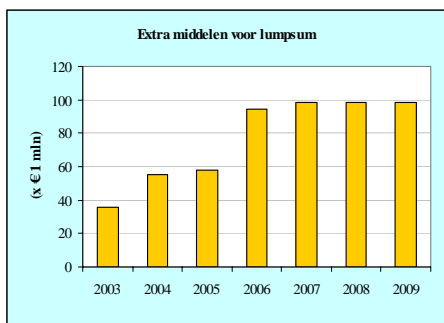
Aantal scholen	7.975
Leerlingen (x 1000)	1.656,5
Personeel (fte's x 1000)	129,3
Uitgaven per leerling (x €1000)	4,5

aantal scholen en personeel in 2003

Totaal budget (x € 1 mln)

2001	6.290
2002	6.877
2003	7.245
2004	7.504
2005	7.485

Beleidsprioriteit: Deregulering, autonomie en rekenschap: meer ruimte voor scholen

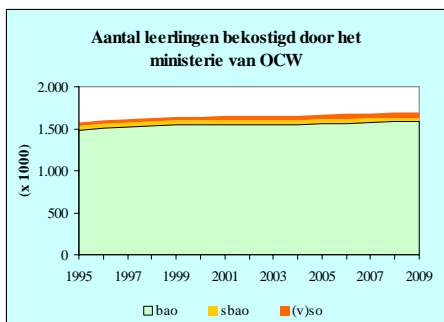


Meer ruimte voor scholen is een belangrijke prioriteit van het kabinet.

Daarom krijgen scholen en schoolbesturen met ingang van schooljaar 2006/2007 door lumpsumfinanciering meer bestedings- en beleidsvrijheid zodat zij beter kunnen inspelen op de eigen specifieke omstandigheden.

Nevenstaande figuur toont de middelen die voor de invoering van de lumpsum worden ingezet.

Onderwijsdeelname



Nevenstaande figuur toont alle leerlingen in het primair onderwijs, dus inclusief leerlingen speciaal basisonderwijs en (voortgezet) speciaal onderwijs. Van 1995 tot 2003 is het aantal met ca 80.000 gestegen. De prognose tot 2009 laat nog een verdere stijging zien met ruim 40.000 leerlingen tot een totaal van bijna 1,7 miljoen.

Voortgezet onderwijs

Kengetallen 2005

Totaal budget (x € 1 mln)

Aantal scholen	667
Leerlingen (x 1000)	897,8
Personeel (fte's x 1000)	81,9
Uitgaven per leerling* (x €1000)	5,9
Gediplomeerden (x 1000)	154,0

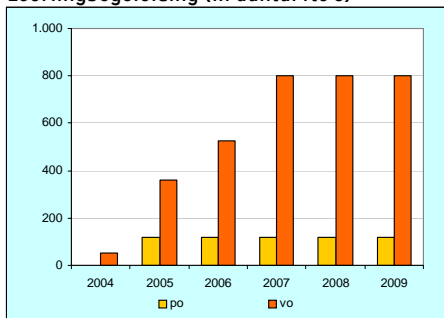
2001	4.661
2002	4.932
2003	5.125
2004	5.249
2005	5.362

aantal scholen en personeel in 2003

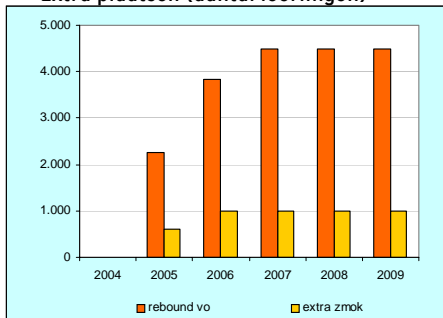
Beleidsprioriteit: Veiligheid

Een veilig schoolklimaat is een (rand)voorwaarde voor goed onderwijs. Vandaar dat verschillende maatregelen worden getroffen, van preventieve tot repressieve maatregelen, zowel in het primair als in het voortgezet onderwijs. Zo wordt leerlingbegeleiding uitgebreid, wordt tijdelijke opvang van gedragsmoeilijke leerlingen (zgn reboundvoorzieningen) mogelijk gemaakt en wordt het aantal plaatsen in het zmk voor leerlingen met structurele gedragsproblemen uitgebreid.

Leerlingbegeleiding (in aantal fte's)

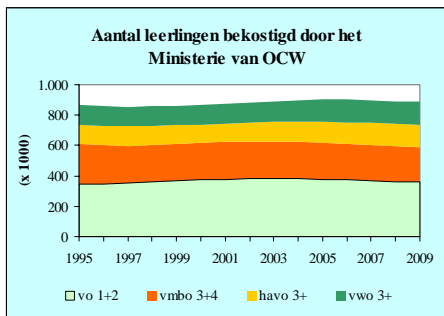


Extra plaatsen (aantal leerlingen)



Bij de bovenschoolse opvang vo gaat het om 1500 extra plaatsen gedurende circa 3 maanden. Per jaar komt dat dan neer op circa 4500 leerlingen.

Onderwijsdeelname



Nevenstaande figuur toont alle leerlingen in het voortgezet onderwijs (exclusief groen onderwijs).

Vanaf 2004 zijn de aantallen geraamd. Deze prognose laat vanaf 2003 een stabilisatie zien op ongeveer 890.000 leerlingen. We zien wel een teruggang van het aantal vmbo leerlingen en een stijging van het aantal havo en vwo leerlingen.

Beroepsonderwijs en Volwasseneneducatie

Kengetallen 2005

Aantal instellingen	59
Deelnemers mbo (x 1000)	460,9
Personeel (fte's x 1000)	37,6
Uitgaven per deelnemer* (x €1000)	6,0
Gediplomeerden (x 1000)	123,1

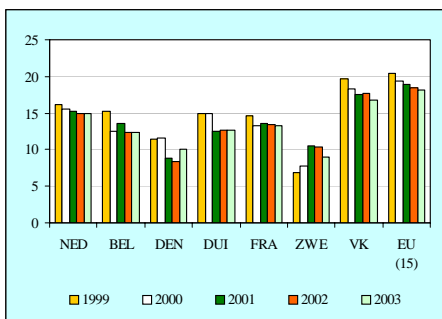
aantal instellingen en personeel in 2003

Totaal budget (x € 1 mln)

2001	2.473
2002	2.551
2003	2.585
2004	2.689
2005	2.747

Beleidsprioriteit: Naar een maximale participatie: tegengaan voortijdig schoolverlaten

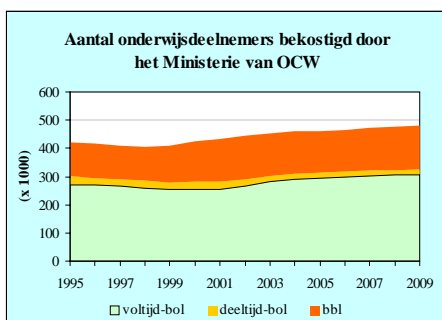
Percentage 18-24 jarigen dat geen onderwijs volgt en geen diploma in het hoger secundair onderwijs heeft behaald



Binnen EU-verband is afgesproken om het percentage 18-24 jarigen dat geen onderwijs volgt en geen diploma in het hoger secundair onderwijs heeft behaald, terug te brengen tot 10. Nederland heeft als eigen doelstelling 8 % voor 2010 geformuleerd.

Bron: Eurostat

Onderwijsdeelname



Nevenstaande figuur toont alle deelnemers aan mbo opleidingen (bol en bbl, inclusief deeltijd). Vanaf 2004 zijn de aantallen geraamd. Deze prognose laat in 2009 ten opzichte van 2003 een stijging zien van ruim 25.000 deelnemers tot een totaal van ruim 480.000.

Hoger onderwijs: hbo

Kengetallen 2005

Aantal instellingen	49
Studenten (x 1000)	334,4
Personeel (fte's x 1000)	24,1
Uitgaven per student* (x €1000)	5,3
Gediplomeerden (x 1000)	61,1

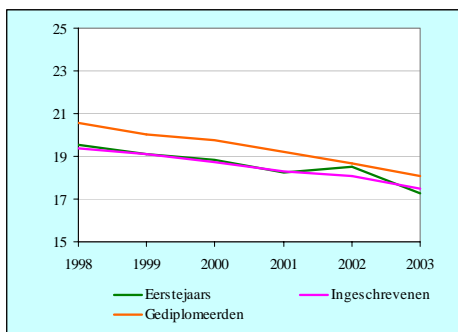
aantal instellingen en personeel in 2003

Totaal budget (x € 1 mln)

2001	1.491
2002	1.604
2003	1.634
2004	1.720
2005	1.749

Beleidsprioriteit: Innovatie en versterking van de topkennisinfrastructuur:

Aandeel techniek in het hbo

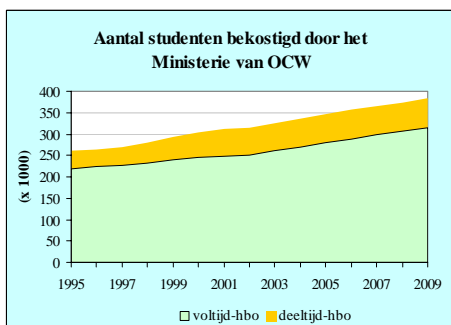


- In procenten van de totale deelname

De afgelopen jaren is het aantal eerstejaars en het aantal afgestudeerden in de exacte vakken in het ho afgenomen.

Het aandeel studenten in bèta en technische opleidingen moet omhoog: 15 % meer instroom bèta en techniek t.o.v. 2000 en 15 % meer uitstroom vanaf 2010 in het ho. Hiertoe worden doorlopende leerlijnen ontwikkeld, vanuit het vo naar hbo en wo. Om de aantrekkelijkheid van een keuze voor bèta/techniek te vergroten wordt geëxperimenteerd met de introductie van bèta-beurzen.

Onderwijsdeelname



Nevenstaande figuur toont alle studenten in het hbo (voltijd en deeltijd maar exclusief groen onderwijs).

Vanaf 2004 zijn de aantallen geraamd. Deze prognose laat in 2009 ten opzichte van 2003 een stijging zien van ruim 60.000 studenten tot een totaal van bijna 385.000.

Hoger onderwijs: wo

Kengetallen 2005

Totaal budget (x € 1 mln)

Aantal instellingen	12
Studenten (x 1000)	193,0
Personeel (fte's x 1000)	41,6
Uitgaven per student* (x € 1000)	5,5
Gediplomeerden (x 1000)	21,9

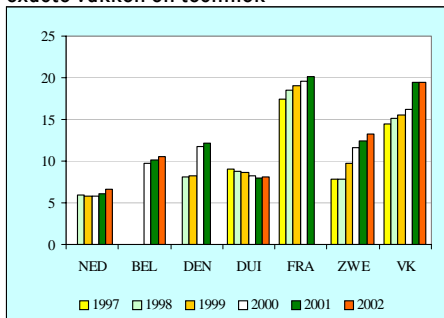
2001	2.902
2002	3.045
2003	3.132
2004	3.215
2005	3.256

aantal instellingen en personeel in 2003

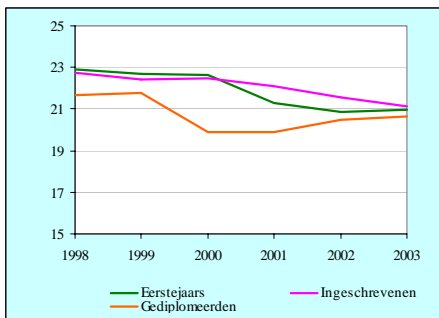
Beleidsprioriteit: Innovatie en versterking van de topkennisinfrastructuur

De EU doelstelling voor Nederland is om het aantal afgestudeerden en promovendi in de exacte vakken in 2010 op 6,7 per 1000 inwoners in de leeftijd van 20-29 jaar te brengen .

Aantal afgestudeerden ho en promovendi in exacte vakken en techniek



Aandeel techniek in het wo

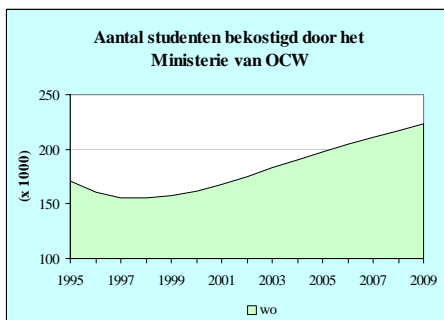


Bron: Eurostat

- per 1000 inwoners in de leeftijd van 20-29 jaar

- In procenten van de totale deelname

Onderwijsdeelname



Nevenstaande figuur toont alle studenten in het wo (exclusief groen onderwijs en inclusief extraneï en toehoorders).

Vanaf 2004 zijn de aantallen geraamd. Deze prognose laat in 2009 ten opzichte van 2003 een stijging zien van ruim 40.000 studenten tot een totaal van bijna 225.000.

Studiefinanciering

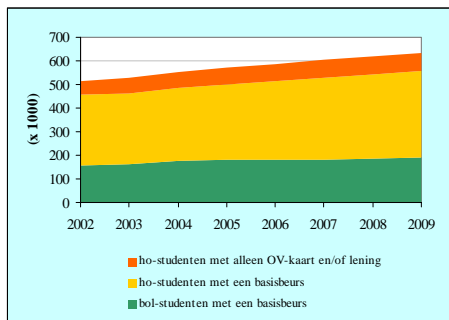
Kengetallen 2005

Totaal budget (x € 1 mln)

Uitgaven W SF (x € 1 mln)	2.776
Aantal studerende met basisbeurs (x 1.000)	502
Basisbeurs uitwonende ho-student (per mnd x € 1.000)	228
Uitgaven W T O S (x € 1 mln)	405
Aantal toekenningen W T O S (x 1.000)	418
Ontvangsten W SF en W T O S (x € 1 mln)	408
Ontvangsten les gelden (x € 1 mln)	441

2001	2.318
2002	2.152
2003	2.682
2004	3.063
2005	3.184

Aantal studerende met studiefinanciering



Wetenschapsbeleid

Kengetallen 2005

Totaal budget (x € 1 mln)

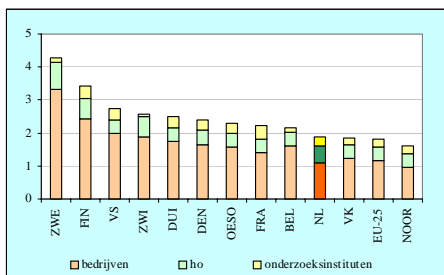
Verdeling uitgaven beleidsterrein OWB	
Onderzoekbestel	87,9
waarvan NW O, KNAW, TNO en KB	(85,4)
Beleids thema's	10,7
Coördinatie en samenwerking	1,0
Overig	0,5

2001	757
2002	802
2003	773
2004	814
2005	812

(in procenten van totaal)

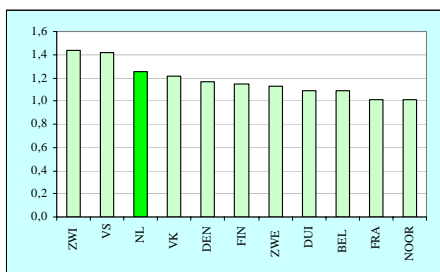
Beleidsprioriteit: Innovatie en versterking van de (top-) kennisinfrastructuur: Input / output

R&D-uitgaven als percentage van het BBP naar sector van uitvoering in 2001



(of dichtstbijzijnde jaar; bron: OECD)

Relatieve citatiescore van wetenschappelijke publicaties 1997-2001



(bron: NOWT)

De figuur laat de verdeling zien naar de sector waar de R&D wordt uitgevoerd.

De citatiescore geeft het aantal citaties aan naar de wetenschappelijke publicaties van een land in relatie tot het mondiale gemiddelde (= 1).

In bovenstaande figuren zien we dat Nederland in 2001 relatief weinig uitgaf aan onderzoek en dat in Nederland vooral bedrijven minder uitgaven dan in de meeste andere landen. Verder zien we dat Nederlandse wetenschappelijke publicaties relatief vaak worden geciteerd.

Cultuur

Kengetallen 2005

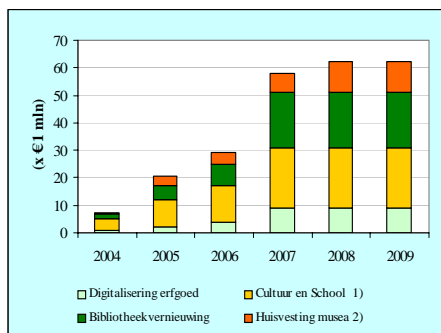
Totaal budget (x € 1 mln)

(bedragen x € 1mln)	Uitgaven
Kunsten	356
Letteren en bibliotheken	48
Cultureel erfgoed	275
- waarbinnen voor fondsen	74

2001	657
2002	654
2003	669
2004	761
2005	745

Het totaal budget bevat voor 2004 en 2005 naast apparaatskosten OCW ook de uitgaven voor uitvoeringsdiensten en de rijksarchiefdienst. Zonder deze uitgaven zijn de programma-uitgaven voor 2004 en 2005 € 673 en € 687 mln.

Beleidsprioriteit: Bevorderen van kennis, inzet van e-culture en musea



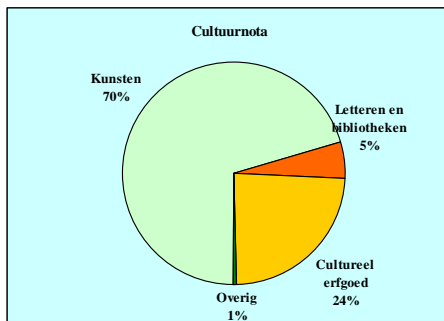
Doelen van cultuurbeleid zijn onder andere het bevorderen van de kennis bij kinderen van culturele programma's, en het bevorderen van de inzet van e-culture en digitalisering van erfgoed. Ten behoeve hiervan worden de hier getoonde enveloppengelden vrijgemaakt. De vervangingsintensiveringen bij musea zijn intensiveringen buiten de enveloppe-gelden om.

In totaal wordt € 62 mln vrijgemaakt.

- 1) betreft zowel middelen uit enveloppe I en II
- 2) vervangingsinvesteringen; Voor de huisvesting van musea zijn extra middelen verstrekt, oplopend tot ruim € 10 miljoen in 2008.

Cultuurnota 2005 - 2008

(bedragen x € 1mln)	Uitgaven 2005
Kunsten	277
Letteren en bibliotheken	20
Cultureel erfgoed	93
Overig	2
Totaal	392
- waarbinnen voor fondsen	74



Media

Kengetallen

Totaal budget (x € 1 mln)

Financieringsbronnen media (x € 1 mln)			
Rijksomroepbijdrage	646 *	2001	836
Reclame	229 *	2002	881
Rente	3 *	2003	881
Overig	3	2004	881
		2005	853

* stand mediabrief 2004

Beleidsprioriteit: Gevarieerder en aansprekender aanbod van programma's

In 2004 worden het proces en de methode van de prestatieafspraken tussen de overheid en de publieke omroep vastgesteld. Na de versterking van de positie van de Raad van Bestuur worden op basis van het concessiebeleidsplan in 2005 de prestatieafspraken voor drie jaren verder ingevuld. De afspraken moeten leiden tot een gevarieerder en aansprekender aanbod van programma's, waarbij de overheid voldoende afstand bewaart tot de inhoud hiervan. De verantwoording over een verstreken jaar moet dan jaarlijks voorafgaand aan de nieuwe begrotingscyclus plaatsvinden.

In onderstaande tabel zijn de programmavoorschriften van de publieke omroepen opgenomen.

	Wettelijke norm	Realisatie 2002	
Informatie en educatie	35%	57%	Alle omroepverenigingen samen
Kunst	12,5%	13%	Alle omroepverenigingen samen
	20%	32%	NPS
Cultuur (inclusief kunst)	25%	31%	Alle omroepverenigingen samen
	40%	72%	NPS
Minderhedenprogramma's	20%	26%	Televisiezendtijd NPS
	25%	26%	Radiozendtijd NPS
Verstrooiing	25%	15%	Maximaal per net
Europese producties	50%	89%	Per net
Opdrachtproducties	25%	30%	Publieke omroep als geheel, minimaal 17,5% per net
Oorspronkelijk Nederlands of Fries	50%	82%	Per omroepinstelling
Daarvan ondertiteld voor doven	50%	47%	Publieke omroep als geheel

De percentages hebben betrekking op de totale zendtijd van de publieke omroep en betreffen minimale percentages, tenzij anders vermeld.

Het percentage voor ondertiteling is niet wettelijk vastgelegd, maar betreft een afspraak met de landelijke publieke omroep die tevens inhoudt dat in 2010 alle programma's worden ondertiteld.

Ook voor de commerciële omroepen gelden enkele programmatische voorschriften. Deze vloeien grotendeels voort uit Europese richtlijnen. De voorschriften betreffen in hoofdzaak regels voor reclame (maximaal 15% van de duur van het programma per dag), opdrachtproducties (10%), Europese producties (50%) en oorspronkelijk Nederlands- of Friestalige onderdelen (40%). Voor het toezicht op de commerciële omroepen is eveneens het Commissariaat voor de Media verantwoordelijk.

Arbeidsvoorwaarden en ICT

Totaal budget Arbeidsvoorwaarden (x € 1 mln)**Totaal budget ICT** (x € 1 mln)

2002	85
2003	88
2004	163
2005	188

2002	79
2003	101
2004	54
2005	52

De reguliere uitgaven voor personeel en ICT worden geraamd op de artikelen van de beleidsterreinen. Bovenstaande budgetten zijn bedoeld voor projecten op het gebied van arbeidsmarktbeleid (vb opleiden in de school) en het (didactisch) gebruik van ICT.

Beleidsprioriteit: Meer mensen werkzaam in het onderwijs

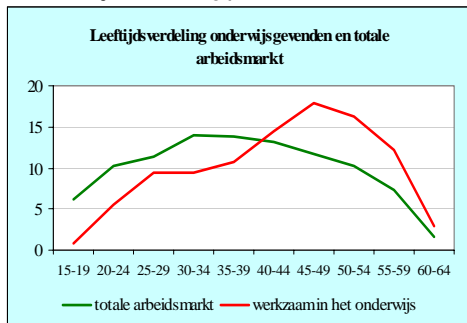
Het streven is meer onderwijspersoneel aan te trekken en te behouden in het onderwijs. De overzichtconstructie Arbeidsmarkt en Personeelsbeleid in de begroting gaat nader in op alle maatregelen die de aantrekkelijkheid van het onderwijs vergroten.

WAO-instroom per 100 verzekerden

	1999	2000	2001	2002	2003
Onderwijs:					
Primair onderwijs	1,42	1,58	1,77	1,15	0,73
Voortgezet onderwijs	1,39	1,73	1,93	1,30	0,79
Beroeps onderw. en volwasseneneducatie	1,51	1,74	1,86	1,36	0,73
Hoger beroeps onderwijs	1,03	1,29	1,43	0,97	0,71
Wetenschappelijk onderwijs	0,61	0,74	0,84	0,61	0,44
Overheidssectoren	1,15	1,27	1,52	1,01	0,66
Zorg en welzijn	1,75	1,81	1,87	1,75	1,06
Marktsector	1,34	1,47	1,47	1,32	1,00

Bron: Ministerie van Binnenlandse Zaken en Koninkrijksrelaties, Trendnota Arbeidszaken Overheid 2005

Uit bovenstaande tabel blijkt dat onderwijs het wat betreft de beperking van de WAO-instroom erg goed doet, in vergelijking met andere sectoren.

Leeftijdverdeling personeel

Percentage per leeftijdsklasse van totaal aantal personen werkzaam in het onderwijs en de gehele arbeidsmarkt.

Het personeel werkzaam in het onderwijs is meer vergrijsd dan het personeel op de totale arbeidsmarkt.

Bron: CBS, enquête werkgelegenheid en lonen, statline.

Apparaatskosten

Personeel (in fte's) *	2002	2004	2006
Bestuursdepartement	1.481	1.323	1.190
Inspecties	510	580	486
Cultuurdiensten	453	507	398
Adviesraden	68	71	64
Agentschappen	803	705	657
Totaal	3.315	3.186	2.795

* Stand op 31 juli, exclusief IBG

2001	469
2002	510
2003	539
2004	224
2005	194

Totaal apparaatsuitgaven

Bovenstaande tabel geeft inzicht in de eindsituatie in 2006

en de tussenstand op 31 juli 2004 met betrekking tot de personele reductie bij het departement.

Bij Totaal budget:

Vanaf 2004 is een groot deel van de apparaatskosten opgenomen bij de beleidsartikelen.

In 2004 zijn onder meer de eindejaarsmarge en de kosten in relatie tot de commissie Schutte opgenomen. Vanaf 2005 niet meer.

