

instellingen

2



## 2.1 Scholen

Het aantal scholen in het primair onderwijs is tussen 1997 en 2001 afgenomen tot 7690. Deze daling komt voornamelijk voor rekening van het speciaal basisonderwijs. Het beleid inzake Weer Samen Naar School (WSNS) heeft er toe geleid dat een groot aantal scholen voor kinderen met leer- en opvoedingsmoeilijkheden (lom) en scholen voor moeilijk lerende kinderen (mlk) zijn opgeheven of gefuseerd. Ook na de vorming van speciale scholen voor basisonderwijs op 1 augustus 1998 is er nog sprake van een lichte daling.

Het aantal voorzieningen (waarbij nevenvestigingen in het bao en sbao en soorten gedoceerd onderwijs in het so en vso apart worden geteld) is licht gedaald. In het so en vso blijft het aantal voorzieningen het meest constant.

Tabel 2.1 Aantal scholen naar schooltype

	1997	1998	1999	2000	2001
bao	7.099	7.078	7.067	7.042	7.019
sbao	467	415	376	368	361
(v)so	312	310	310	310	310
totaal	7.878	7.803	7.753	7.720	7.690
trekkende bevolking					
rijdende scholen	11	11	11	11	11
ligplaatsscholen	6	6	6	6	1

Tabel 2.2 Aantal voorzieningen (excl. iobk en trekkende bevolking)

	1997	2001
bao hoofdscholen	7.099	7.019
bao nevenvestigingen	141	152
sbao hoofdscholen	467	361
sbao nevenvestigingen	-	75
so gedoceerd onderwijs	347	342
vso gedoceerd onderwijs	195	195



### Gemiddelde schoolgrootte in het primair onderwijs

Door een stijgend aantal leerlingen en een dalend aantal scholen is de gemiddelde schoolgrootte in het basisonderwijs toegenomen van 214 tot 221 leerlingen.

In het speciaal basisonderwijs is het leerlingaantal gedaald; echter door fusies is de gemiddelde schoolgrootte behoorlijk toegenomen van 117 in 1997 tot 144 in 2001.

In het (voortgezet) speciaal onderwijs is het aantal scholen licht afgenomen, maar het aantal leerlingen is sterk gestegen; vandaar de forse toename van de gemiddelde schoolgrootte.

De verdeling van de basisscholen naar schoolgrootte is in de periode 1997 tot 2001 gelijk gebleven.

Tabel 2.3 Gemiddelde schoolgrootte in het primair onderwijs.

	1997	1998	1999	2000	2001
bao	214	217	218	220	221
sbao	117	129	139	140	144
(v)so	124	132	140	148	155

Tabel 2.4 Percentage basisscholen naar schoolgrootte

	1997	1998	1999	2000	2001
0-199 leerlingen	47	48	48	48	47
200-499 leerlingen	51	50	50	50	50
>=500 leerlingen	3	2	3	3	3



## Gemiddelde schoolgrootte in het basisonderwijs per gemeente

Gedurende de jaren 1992 - 1996 was het beleid "Toerusting en Bereikbaarheid" van kracht. Hierbij werden de opheffingsnormen voor scholen voor basisonderwijs per gemeente gewijzigd.

Deze opheffingsnorm wordt per gemeente bepaald op basis van het aantal 4- t/m 11-jarigen per km<sup>2</sup>. De gedifferentieerde normen per gemeente houden rekening met de situatie op het platteland waardoor de gemiddelde schoolgrootte in de noordelijke provincies laag is.

De gemiddelde schoolgrootte is in het randstedelijk gebied beduidend hoger.

Figuur 2.1 Gemiddelde schoolgrootte in het basisonderwijs in 2001



□	48	tot 125	(54)
□	125	tot 150	(42)
□	150	tot 175	(53)
□	175	tot 200	(68)
□	200	tot 250	(137)
□	250	tot 500	(147)
■	>=500		(3)



## Verdeling gewichtenleerlingen over scholen

Voor leerlingen uit achterstandsgroepen krijgen scholen in beginsel extra bekostiging. Autochtone leerlingen met laagopgeleide ouders tellen voor 0,25; allochtone leerlingen met laagopgeleide ouders tellen voor 0,90.

Door het stijgend opleidingsniveau van de bevolking en het aanscherpen van de criteria voor het gewicht 0,25, is het aantal 0,25 leerlingen gedaald. Het aandeel van scholen met een percentage 0,25 leerlingen van minder dan 20 is gestegen van 54% in 1997 tot bijna 70% in 2001. Het aandeel scholen met hogere percentages 0,25 leerlingen is scherp gedaald.

Tabel 2.5 Percentage scholen naar percentage 0,25-leerlingen

	1997	1998	1999	2000	2001
0-20	53,9	58,4	62,3	66,3	69,8
20-50	42,1	38,5	35,5	31,9	28,9
50-70	3,7	2,8	2,0	1,6	1,1
70-100	0,3	0,2	0,2	0,1	0,1

Hoewel het aantal 0,90 leerlingen de afgelopen jaren is toegenomen, heeft dit slechts in beperkte mate geleid tot wijziging in de concentratie van deze leerlingen op de scholen. Het percentage scholen met minder dan 20% 0,90 leerlingen is in de periode 1997 -2001 licht gedaald: ruim 84% van de scholen in 1997 en ruim 82% in 2001. Het percentage scholen met meer dan 70% 0,90 leerlingen is licht toegenomen, van 3,7% in 1997 naar 4,4% in 2001

Tabel 2.6 Percentage scholen naar percentage 0,90-leerlingen

	1997	1998	1999	2000	2001
0-20	84,4	84,1	83,6	82,9	82,4
20-50	9,6	9,7	9,9	10,3	10,6
50-70	2,3	2,4	2,6	2,7	2,6
70-100	3,7	3,8	4,0	4,2	4,4



## Het effect van de korting

Niet elke leerling met een gewicht leidt ook tot extra middelen. Dit komt doordat bij de berekening van het schoolgewicht een korting van 9% van het aantal leerlingen wordt toegepast.

Tot en met 1 oktober 1998 werden de schoolgebonden achterstandsmiddelen bepaald aan de hand van het verschil tussen de gewogen en ongewogen leerlingen, af te lezen in een formatie schaal. Hierbij kwam het voor dat er, ondanks een verschil tussen het ongewogen- en het gewogen aantal leerlingen, geen extra stap in de schaal werd gemaakt en dus geen middelen opleverde.

Vanaf 1 oktober 1999 worden deze middelen berekend op basis van het schoolgewicht. Het schoolgewicht wordt vermenigvuldigd met een aantal fre. Een schoolgewicht leidt altijd tot middelen. In de twee categorieën met de laagste percentages gewichtleerlingen neemt het aantal scholen met middelen vanaf 1999 daarom toe.

Tabel 2.7 Effect van de korting naar percentage gewichtleerlingen

percentage gewichtleerlingen	Totaal aantal scholen				
	1997	1998	1999	2000	2001
0-20	2.585	2.836	3.002	3.168	3.339
20-50	3.185	2.994	2.900	2.774	2.626
50-70	735	662	601	538	497
70-100	594	586	564	562	557
<b>totaal</b>	<b>7.099</b>	<b>7.078</b>	<b>7.067</b>	<b>7.042</b>	<b>7.019</b>
	Aantal scholen met middelen				
	1997	1998	1999	2000	2001
0-20	56	69	136	170	200
20-50	1.447	1.389	1.861	1.790	1.749
50-70	676	607	600	538	497
70-100	588	582	564	562	557
<b>totaal</b>	<b>2.767</b>	<b>2.647</b>	<b>3.161</b>	<b>3.060</b>	<b>3.003</b>
	Percentage scholen met middelen				
	1997	1998	1999	2000	2001
0-20	2,2	2,4	4,5	5,4	6,0
20-50	45,4	46,4	64,2	64,5	66,6
50-70	92,0	91,7	99,8	100,0	100,0
70-100	99,0	99,3	100,0	100,0	100,0
<b>totaal</b>	<b>39,0</b>	<b>37,4</b>	<b>44,7</b>	<b>43,5</b>	<b>42,8</b>



## Scholen en leerlingen naar denominatie

Vanaf 1997 is het aandeel openbare scholen licht toegenomen, terwijl het aandeel leerlingen op openbare scholen nagenoeg gelijk is gebleven.

Het aandeel leerlingen van het rooms-katholiek onderwijs in 2001 kent ten opzichte van 1997 een toename en het aandeel scholen is in die periode licht gedaald. De meeste leerlingen zitten op rooms-katholieke scholen.

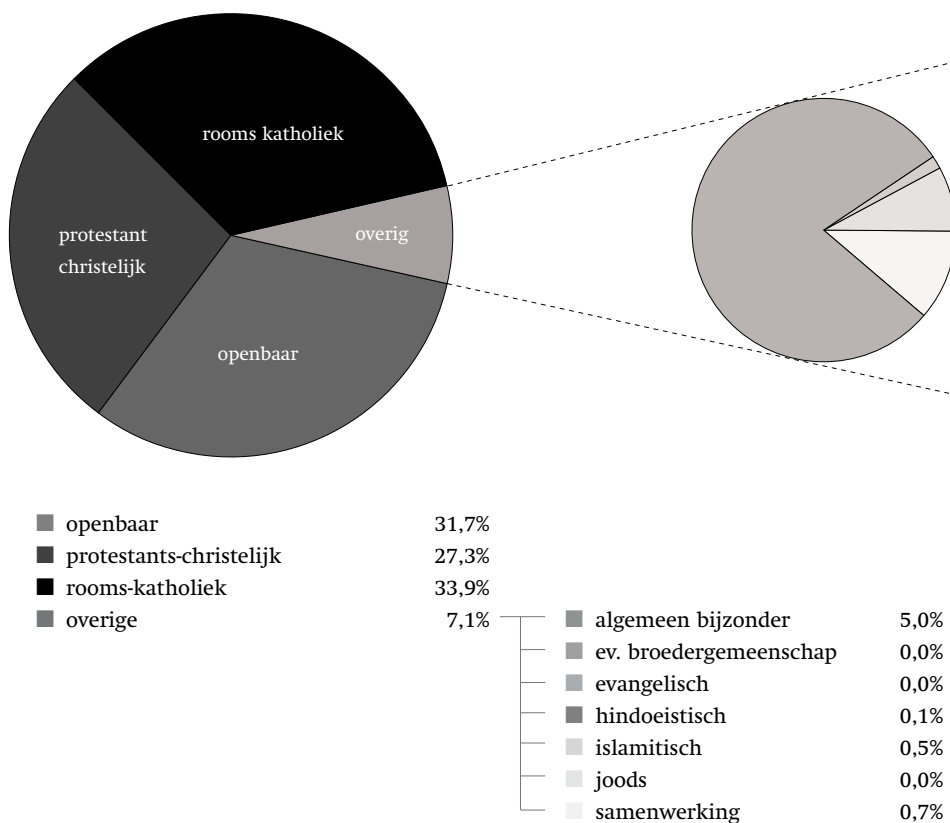
Tabel 2.8 Basisscholen en leerlingen naar 4 hoofddenominaties

	1997	1998	1999	2000	2001
<b>% scholen</b>					
overig bijzonder	6,7	6,7	6,7	6,7	6,7
openbaar	33,0	33,1	33,1	33,1	33,6
protestants christelijk	30,1	30,0	30,0	30,0	29,8
rooms katholiek	30,1	30,1	30,2	30,2	29,9
<b>% leerlingen</b>					
overig bijzonder	7,2	7,1	7,2	7,1	7,1
openbaar	31,8	31,6	31,8	31,8	31,7
protestants christelijk	27,5	27,5	27,3	27,3	27,3
rooms katholiek	33,5	33,8	33,7	33,8	33,9

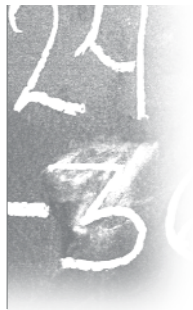


Het basisonderwijs kent een grote diversiteit in erkende richtingen.  
 Het reformatorisch en het gereformeerd vrijgemaakt onderwijs zijn ook erkende denominaties maar zijn opgeteld bij het protestants christelijk onderwijs.

Figuur 2.2 Leerlingen basisonderwijs naar denominatie in 2001







## Achterstandsleerlingen naar denominatie

In de verdeling van de achterstandsleerlingen naar denominatie hebben zich in de negentiger jaren geen significante wijzigingen voor gedaan. De grootste toename is zichtbaar bij het aantal leerlingen zonder gewicht in het rooms-katholiek onderwijs.

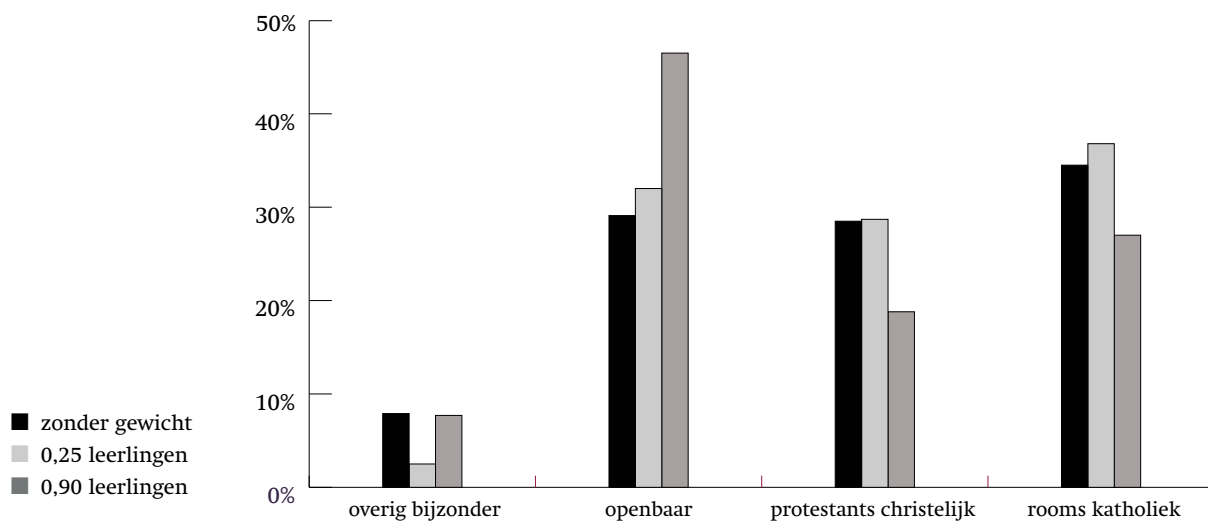
Tabel 2.9 Percentage achterstandsleerlingen naar denominatie

	1997	1998	1999	2000	2001
<b>leerlingen zonder gewicht</b>					
overig bijzonder	8,8	8,2	8,1	8	7,9
openbaar	29,2	29,1	29,2	29,2	29,1
protestants christelijk	28,6	28,8	28,6	28,6	28,5
rooms katholiek	33,4	33,9	34,0	34,3	34,5
<b>0,25 leerlingen</b>					
overig bijzonder	2,6	2,5	2,4	2,5	2,5
openbaar	31,6	31,4	31,7	31,8	32
protestants christelijk	28,5	28,6	28,7	28,7	28,7
rooms katholiek	37,3	37,6	37,3	37,1	36,8
<b>0,90 leerlingen</b>					
overig bijzonder	6,9	7,7	7,7	7,6	7,7
openbaar	46,9	46,2	46,5	46,6	46,5
protestants christelijk	18,8	18,9	18,6	18,7	18,8
rooms katholiek	27,3	27,2	27,2	27	27



Wel blijken twee opvallende zaken in de verdeling onderling: de 0,90 leerlingen zijn oververtegenwoordigd bij het openbaar onderwijs en de 0,25 leerlingen zijn ondervertegenwoordigd bij het overig bijzonder onderwijs.

Figuur 2.3 Gewichtleerlingen naar denominatie in 2001

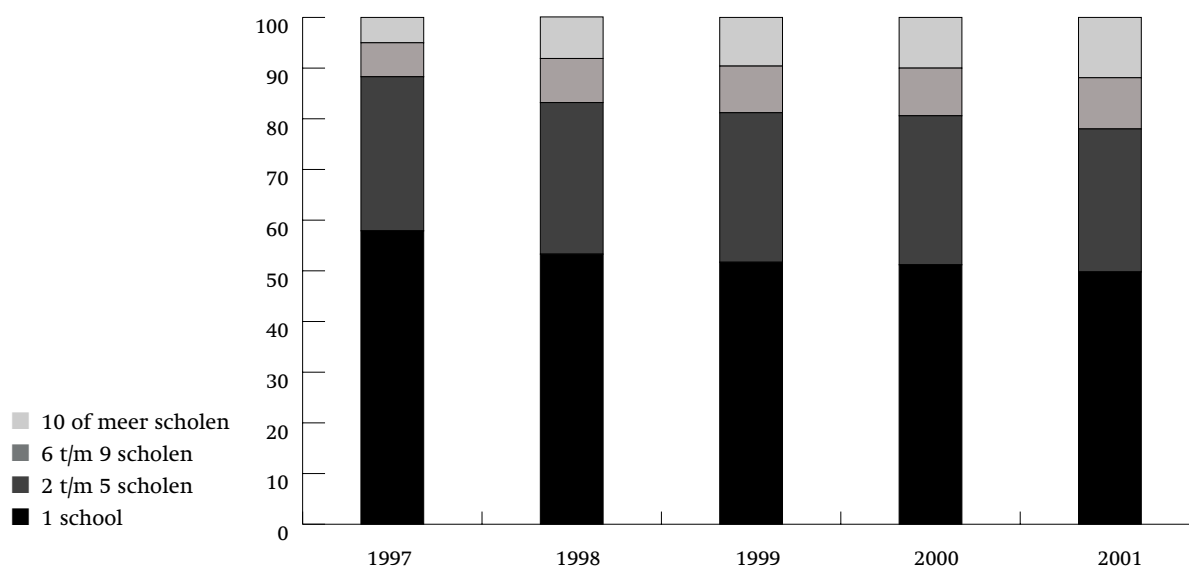


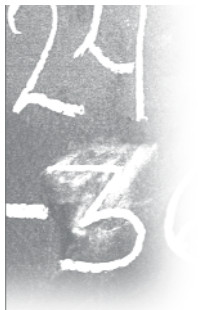


## 2.2 Besturen

In het primair onderwijs zijn veel schoolbesturen met slechts één school, ook wel één-pitters genoemd. Het aandeel één-pitters is afgenomen van bijna 57,9% in 1997 tot 50% in 2001. Het aandeel besturen met 10 of meer scholen is in die periode van 5% gestegen tot bijna 12%.

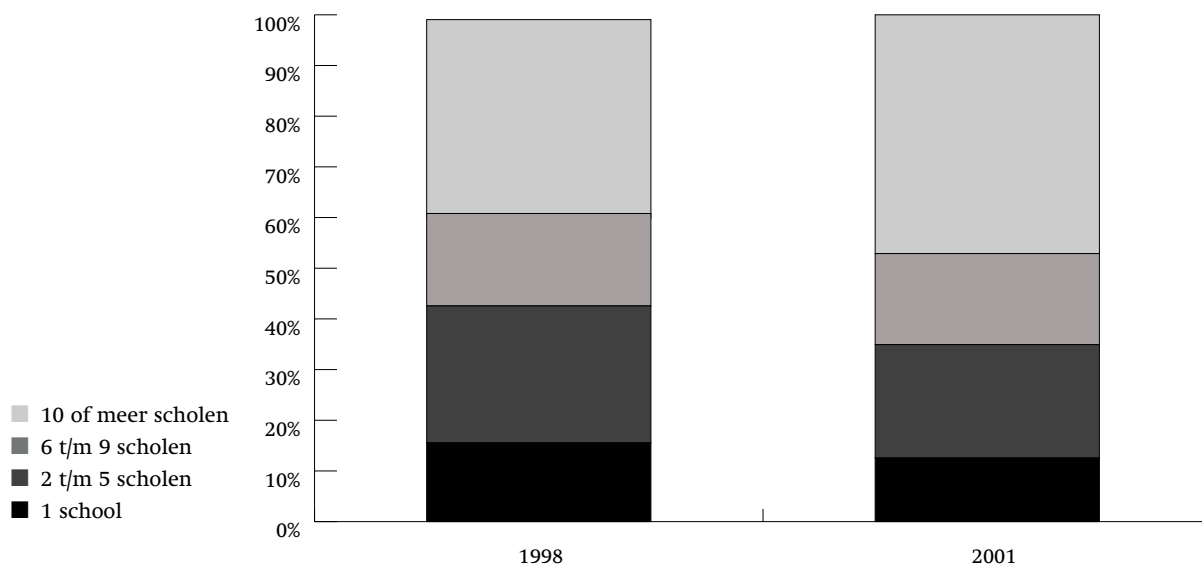
Figuur 2.4 Percentage besturen naar aantal po-scholen





Hierdoor zit nu 47% van de scholen bij een bestuur dat uit 10 of meer scholen bestaat en 12,5% van de scholen bij een bestuur met één school.

Figuur 2.5 Percentage scholen naar bestuursgrootte





Het aantal besturen is sinds 1997 met 929 gedaald naar 1914. Deze daling deed zich met name voor bij besturen met één school. Het aantal besturen in het basisonderwijs opgeteld bij het aantal besturen in het (v)so is niet gelijk aan het aantal besturen in het po. Dit komt doordat een aantal schoolbesturen zowel een basisschool als een school voor (voortgezet) speciaal onderwijs onder gezag heeft. De grootste daling van het aantal besturen heeft plaatsgevonden tussen 1997 en 1998. Met ingang van 1 augustus 1997 is de regeling “stimulering bestuurlijke krachtenbundeling” van kracht geworden. Het is aannemelijk dat een deel van de daling van het aantal besturen wordt verklaard door de gevolgen van deze regeling.

Tabel 2.10 Aantal besturen naar aantal scholen

aantal scholen per bestuur	aantal besturen basisonderwijs				
	1997	1998	1999	2000	2001
1 school	1.472	1.072	952	921	811
2 t/m 5	789	621	573	553	488
6 t/m 9	178	194	197	194	190
10 of meer	123	170	186	192	214
<b>totaal</b>	<b>2.562</b>	<b>2.057</b>	<b>1.908</b>	<b>1.860</b>	<b>1.703</b>

aantal scholen per bestuur	aantal besturen (v)so				
	1997	1998	1999	2000	2001
1 school	236	246	261	246	252
2 t/m 5	171	163	144	126	114
6 t/m 9	16	11	11	8	11
10 of meer	9	8	6	4	4
<b>totaal</b>	<b>432</b>	<b>428</b>	<b>422</b>	<b>384</b>	<b>381</b>

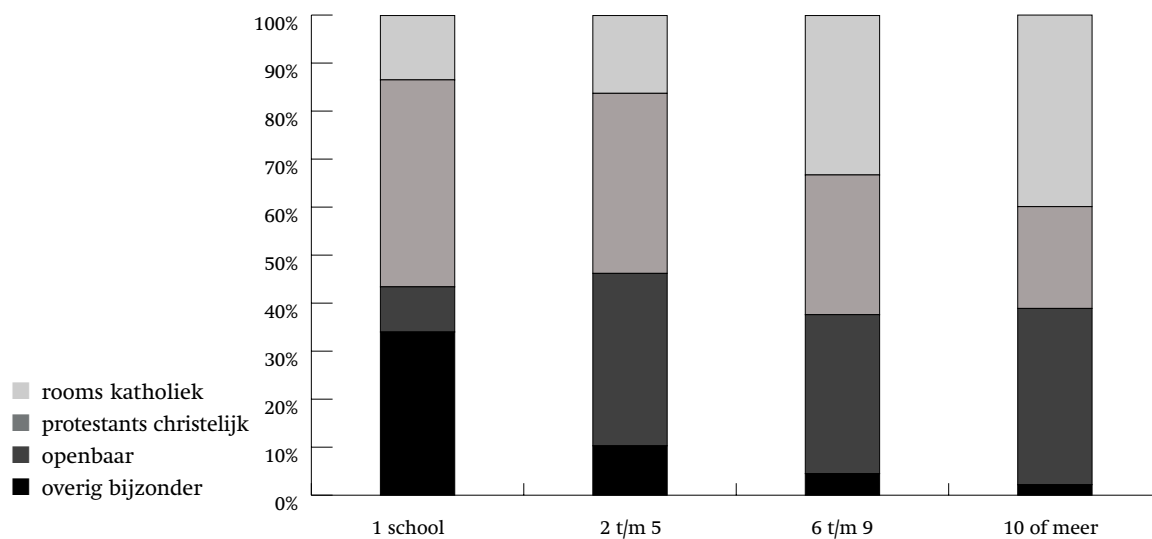
  

aantal scholen per bestuur	aantal besturen primair onderwijs				
	1997	1998	1999	2000	2001
1 school	1.645	1.236	1.117	1.064	953
2 t/m 5	864	694	638	611	540
6 t/m 9	191	201	198	195	193
10 of meer	143	190	208	208	228
<b>totaal</b>	<b>2.843</b>	<b>2.321</b>	<b>2.161</b>	<b>2.078</b>	<b>1.914</b>



De besturen met één school bevinden zich voornamelijk onder het protestants-christelijk (ruim 43%) en het “overig bijzonder” onderwijs (ruim 34%). Het openbaar (36%) en het rooms katholiek (40%) hebben het grootste aandeel in de besturen met 10 of meer scholen. Het bevoegd gezag met de meeste scholen op 1 oktober 2001, is de gemeente Rotterdam met 88 scholen.

Figuur 2.6 Percentage besturen naar aantal scholen per denominatie in 2001





## 2.3 Samenwerkingsverbanden

### Weer Samen Naar School

In het kader van Weer Samen Naar School is met ingang van 1992 een landelijk dekend netwerk van samenwerkingsverbanden van basisscholen met scholen voor sbao ontstaan.

Gestart werd met circa 290 verbanden. Op 1 augustus 1995 waren er 285 verbanden.

Er zijn per 1 augustus 1998 248 samenwerkingsverbanden. Deze bestonden op 1 oktober 2001 gemiddeld uit 29,6 scholen; 28,3 basisscholen en 1,45 sbao scholen. Het gemiddeld aantal leerlingen per samenwerkingsverband bedroeg 6468, waarvan 6258 op de basisscholen en 209 op de sbao scholen.

Er zitten 22 sbao-scholen in 2 verbanden en 7 sbao-scholen in 3 verbanden.

168 verbanden hebben 1 school voor sbao; 46 hebben er 2 en 14 hebben 3 sbao's.

Er zijn verbanden met 5 of meer sbao's. Eén samenwerkingsverband heeft geen sbao-school en bestaat dus alleen uit basisscholen.

Het aandeel samenwerkingsverbanden met een deelnamepercentage van 4 of meer is de afgelopen jaren afgenomen.

Het gemiddeld deelnamepercentage is licht afgenomen van 3,47 naar 3,23.

Tabel 2.11 Percentage verbanden naar deelnamepercentage

deelnamepercentage	1997	1998	1999	2000	2001
0 tot 2%	8	10	9	8	8
>=2% tot 3%	31	31	35	36	37
>=3% tot 4%	36	36	37	37	41
>=4% tot 5%	15	15	16	17	14
>=5%	11	8	3	2	1
gemiddeld deelname %	3,47	3,38	3,26	3,23	3,23
maximum deelname %	7,91	7,39	6,35	5,51	5,39



## Bestuurlijke krachtenbundeling

Met ingang van het 1 augustus 1997 is er een regeling van kracht geworden ter stimulering van de bestuurlijke krachtenbundeling, zodat de mogelijkheden tot het voeren van kwaliteits- en personeelsbeleid worden vergroot. Wanneer een bestuur of verband van besturen voldoet aan de voorwaarde van minstens 10 scholen of minstens 2000 leerlingen of minimaal 80 full-time formatieplaatsen, kan aan de regeling worden deelgenomen.

Het aantal deelnemers aan de regeling is van 279 in het schooljaar 1997/1998 gestegen tot 457 in het schooljaar 2001/2002

Met ingang van het schooljaar 1997/1998 neemt ruim 46% van de besturen deel aan de regeling. In het schooljaar 2001/2002 was dit ruim 48%. Het percentage deelnemende scholen in het primair onderwijs is 71%.

Tabel 2.12 Samenwerkingsverbanden BKB

	1997/1998	2001/2002
aantal deelnemers als:		
zelfstandig bestuur	178	167
samenwerkende besturen	101	290
<b>totaal</b>	<b>279</b>	<b>457</b>
deelname % besturen	23,6	48,0
deelname % scholen	46,6	71,0
deelname % leerlingen	48,5	72,3
deelname % formatie	50,6	72,3