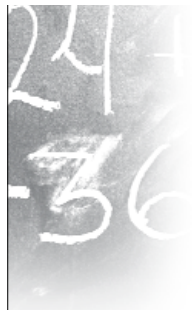


personeel

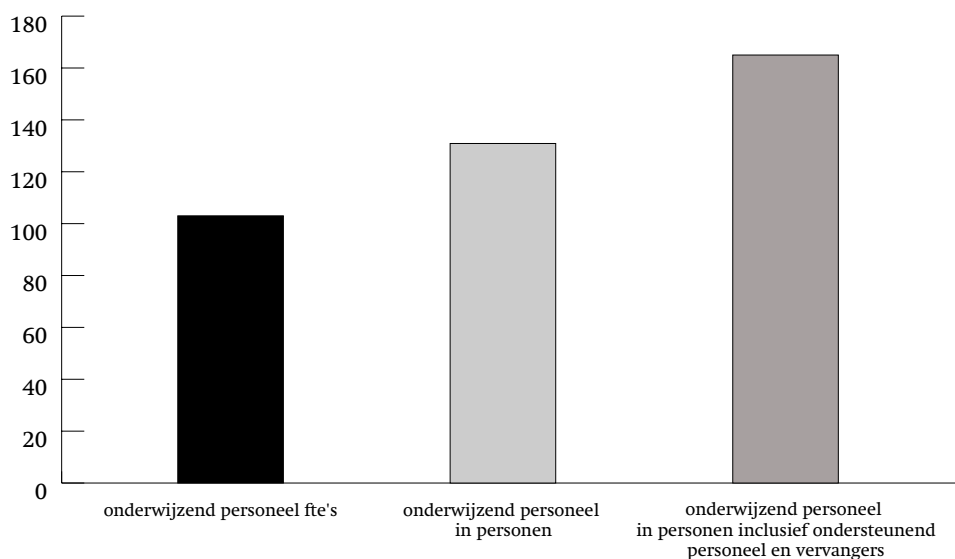
3

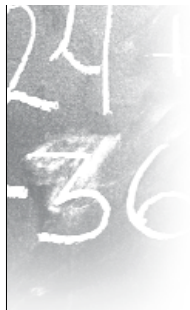


3.1 Ontwikkeling personeelsaantallen

Op diverse manieren wordt het personeel in het primair onderwijs becijferd. Zo zijn er in 2001 ruim 103.000 fte geteld als onderwijzend personeel dat in oktober van dat jaar een reguliere aanstelling had op het bao, sbao of het (v)so. Dat kwam overeen met bijna 131.000 personen, want in het primair onderwijs zijn veel mensen met een deeltijdbetrekking werkzaam. Inclusief circa 12.000 personen die als vervanger werkzaam waren en inclusief het onderwijsondersteunend personeel waren er totaal in 2001 in het bao, sbao en het (v)so 165.000 personen werkzaam.

Figuur 3.1 Personeelsaantallen in het primair onderwijs (x 1000) in 2001





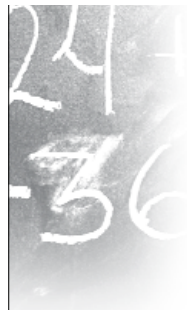
Deze relatief grote verschillen in aantallen hebben niet alleen te maken met wie men tot het personeel rekent, maar ook met de context waarin deze cijfers staan. In deze publicatie worden onderscheiden: de begrote personele formatie, de toegekende formatie en de personele invulling door besturen dan wel scholen.

Begrote formatie

In 2001 is voor ruim 113.000 fulltime equivalenten aan personele formatie begroot. Tot 1999 zijn bij het (v)so ook de fte's in het sbao meegeteld en zit het svo ook in de cijfers. Rekening houdend met circa 3000 fte's in het svo is het aantal ten opzichte van 1997 met ongeveer 16.000 fte gestegen.

Tabel 3.1 Begrote personele formatie per kalenderjaar in fte's (x 1.000)

	1997	1998	1999	2000	2001
po totaal	100,8	103,8	103,3	107,1	113,6
ba0	79,9	82,1	84,4	87,3	93,0
sbao	-	-	7,4	7,8	7,5
(v)so	20,9	21,7	11,4	12,0	13,2

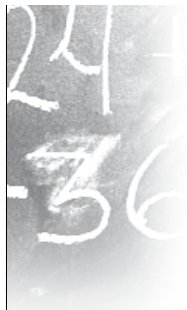


Toegekende personele middelen basisonderwijs in fte, fre en €

De door het Rijk direct aan basisscholen toegekende formatie voor onderwijzend personeel is in de periode van 1997 tot 2002 met bijna 12% gestegen naar ruim 89.000 fte. De stijging wordt bijna geheel verklaard door stijgende leerlingaantallen. Andere oorzaken zijn de uitbreiding van de adv die tot extra formatie heeft geleid en de kleinere groepen in de onderbouw van de basisschool. Er zijn ten behoeve van het personeelsbeleid extra middelen voor de school beschikbaar. Sinds 2001 worden deze middelen in de vorm van een schoolbudget in geld uitgekeerd. In 1997 was dit ten dele nog in fre's. De totale omvang van deze middelen is in de afgelopen jaren bijna 2,5 keer zo groot geworden.

Tabel 3.2 Berekende personele middelen (fre x 1000; fte x 1000; geld x 1 mln)

op basis van 01-10-1997			op basis van 01-10-2001		
formatiesoort	aantal fre's	aantal fte	formatiesoort	aantal fre's	aantal fte
groepsformatie	11.029,3	61,6	groepsformatie	12.554,4	70,1
basisformatie	10.060,5		onderbouw	7.199,5	
vakonderwijs	197,1		bovenbouw	5.092,5	
frictie-opslag	85,2		opslagen	262,3	
onderbouw	686,5				
gewichten	899,8	5,0	gewichten	903,5	5,0
schoolleiding	1.386,6	3,8	schoolleiding	1.294,0	3,9
formatie	682,5	3,8	formatie	705,3	3,9
salaris	704,1		salaris	588,7	
opslagen	1.673,6	9,3	opslagen	1.805,2	10,1
zorgformatie	659,6	3,7	zorgformatie	656,6	3,7
adv	1.014,0	5,7	adv	1.148,6	6,4
middelen in euro's	132,6		middelen in euro's	323,8	
nascholings	24,0		schoolbudget	311,4	
schoolprofiel	108,6		knelpuntenbudget	12,4	
aantal leerlingen op 1-10-1997		1.519.680	aantal leerlingen op 1-10-2001		1.552.213

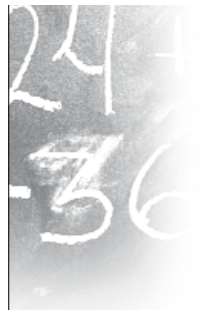


De leerling/leraar-ratio en de gemiddelde groepsgrootte

De wijze waarop de formatie wordt ingezet door de basisscholen loopt sterk uiteen, evenals de wijze waarop leerlingen in groepen worden verdeeld en daarmee ook de feitelijke groepsgrootte. Scholen met formatie ten behoeve van onderwijsachterstanden kunnen er voor kiezen deze middelen in te zetten voor klassenverkleining. De gemeten gemiddelde groepsgrootte op 1 oktober is daarom vaak kleiner dan het aantal leerlingen gedeeld door de toegekende groepsformatie op die datum. Onder groepsformatie wordt dan niet de formatie voor speciale doeleinden, zoals de formatie voor onderwijsachterstanden, gerekend. Ook zijn de formatie voor schoolleiding en de opslagen hierin niet meegenomen. De extra groepsformatie in verband met groei is wel meegeteld.

Tabel 3.3 Ontwikkeling leraar-leerling-ratio in het basisonderwijs en de gemiddelde groepsgrootte

	1997	1998	1999	2000	2001
fte groepsformatie (x 1000)	61,5	62,3	62,8	65,1	67,0
leerlingen (x1000)	1.519,7	1.533,6	1.543,0	1.546,3	1.552,2
ratio	24,7	24,6	24,6	23,8	23,2
gemiddelde groepsgrootte	23,8	24,2	24,0	23,3	23,2
onderbouw	22,9	22,7	22,5	21,9	21,9
bovenbouw	25,1	25,8	25,7	25,1	24,8

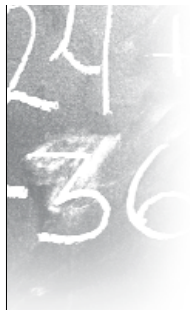


Fre-verbruik

Met de invoering van het formatiebudgetsysteem in het primair onderwijs is de vrijheid van scholen in de wijze waarop men formatie kan inzetten vergroot. Daartoe heeft men zogenaamde formatierekeneenheden (fre) geïntroduceerd. Deze rekeneenheden leggen een relatie tussen de bekostigde functies in het primair onderwijs en de daarbij behorende salarisschaal. Hierdoor kunnen scholen zelf bepalen voor welke functies en schalen het toegekende formatiebudget wordt ingezet. Omdat de ontwikkeling van de salarissen van de diverse (norm)functies in het primair onderwijs de afgelopen jaren geen gelijke tred hebben gehouden is het fre-verbruik per functie en schaal met ingang van 1 augustus 2001 aangepast.

Tabel 3.4 Verbruik formatierekeneenheden naar functie

functie (normbetrekking)	maximumschaal behorende bij de functie	verbruik van formatie- rekeeneenheden tot 01-08-2001	vanaf 01-08-2001
<i>onderwijzend personeel:</i>			
■ directeur	10 DA	233	227
■ directeur	11 DB	265	251
■ directeur	12 DC	306	284
■ directeur	12 DC+	306	291
■ adjunct-directeur	9 AA	211	201
■ adjunct-directeur	10 AB	233	212
■ adjunct-directeur	11 AC	265	251
■ leraar basisonderwijs	9 LA	179	179
■ leraar (voortgezet) speciaal onderwijs	10 LB	200	195
<i>onderwijsondersteunend personeel:</i>			
■ conciërge; administratief medewerker; klasse-assistent	3	137	117
■ psychologisch-, technisch-, klasse- en onderwijsassistent	4	144	122
■ technicus	5	150	128
■ instructeur mobiliteit; speltherapeut; creatieve therapeut	7	172	147
■ ergotherapeut; fysiotherapeut; maatschappelijk deskundige; logopedist; akoepedist	8	188	168
■ orthopedagoog; psycholoog; audioloog	11	265	227
■ medisch specialist	13	326	297



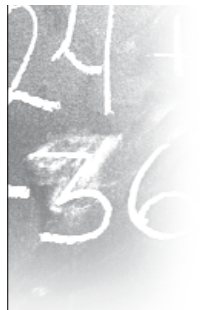
Fre per leerling

De toegekende formatie, inclusief de gewichtenregeling (uitgedrukt in formatiereken-eenheden per leerling), is niet evenredig over het land verspreid. De vier grote steden Amsterdam, Rotterdam, Den Haag en Utrecht en de gemeenten in de noordelijke provincies en in Zeeland krijgen relatief de meeste formatie per leerling toegewezen. De grote steden krijgen veel gewichtenformatie. In de noordelijke provincies en Zeeland zijn veel kleine scholen die door de vaste voet in de formules veel formatie per leerlingen hebben.

Figuur 3.2 Fre per leerling per gemeente o.b.v. 1/10/2001



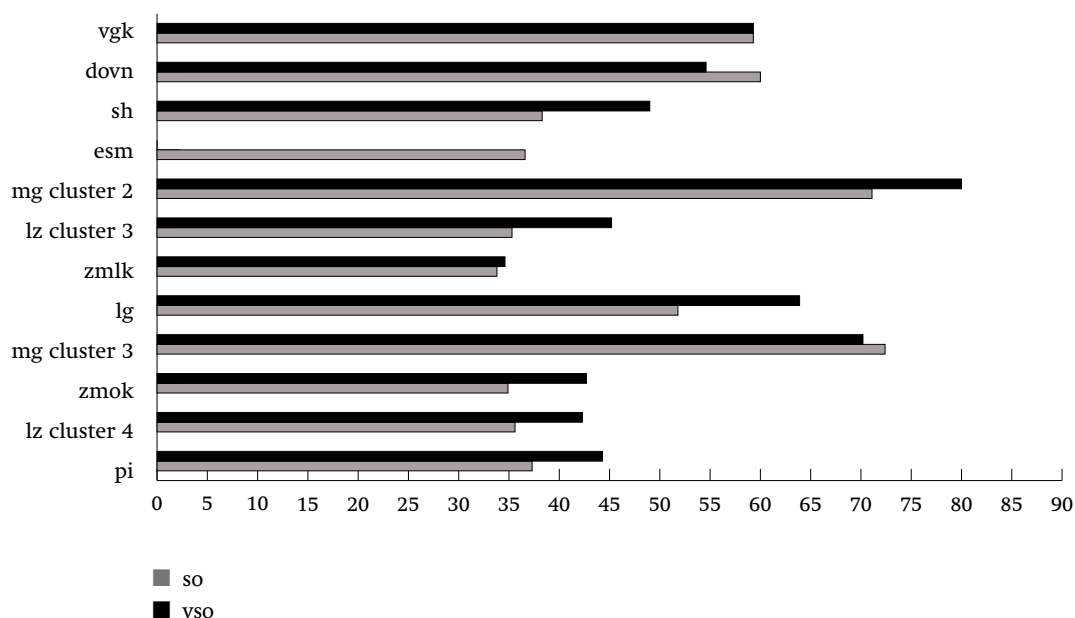
■	12 tot 16	(16)
■	11,5 tot 12	(13)
■	11 tot 11,5	(37)
■	10,5 tot 11	(95)
■	10 tot 10,5	(217)
■	9,6 tot 10	(118)

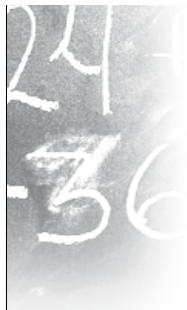


In het speciaal onderwijs verschilt de groeps grootte per onderwijssoort. De kleinste groepen komen voor bij de meervoudig gehandicapte leerlingen (mg), waarbij de mg-leerlingen in cluster II (auditief) de meeste formatie per leerling krijgen (80 fre). Leerlingen in het zmlk, zmok en lz krijgen circa 35 fre toegekend.

In het voortgezet speciaal onderwijs is het aantal toegekende fre per leerling in het algemeen hoger. Een uitzondering geldt voor het voortgezet dovenonderwijs waarin de groeps grootte volgens het formatiebesluit gelijk is aan het speciaal onderwijs voor doven. Voor het onderwijs aan visueel gehandicapte leerlingen geldt een aparte bekostigingsregeling waarin geen onderscheid in so en vso wordt gemaakt.

Figuur 3.3 Fre per leerling in het so en vso per cluster en per soort in 2001



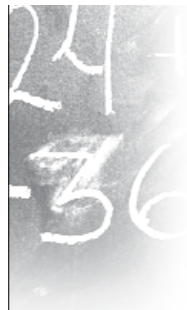


De personele invulling op scholen

Hoe de schoolbesturen de hun toegekende formatie gebruiken om leerkrachten aan te stellen blijkt uit de integrale tellingen voor het onderwijs personeel (IPTO). Sinds 1997 de omvang van het onderwijzend personeel met 12.000 fte gestegen naar 103.000 fte (van 115.300 naar 130.900 in personen). Hieruit is ook de betrekkingsovervang te berekenen. Deze is voor vrouwen kleiner dan voor mannen. In de laatste jaren is de betrekkingsovervang van vrouwen in het algemeen licht gestegen, maar omdat tegelijkertijd het aandeel vrouwelijke werknemers toenam is de gemiddelde betrekkingsovervang van al het onderwijzend personeel vrij constant gebleven: iedere 10 fte wordt door ongeveer 12,5 personen bemenst.

Tabel 3.5 Getelde reguliere formatie onderwijzend personeel in het primair onderwijs

	1997	1998	1999	2000	2001
in fte (x1000)					
mannen	33,6	32,9	32,5	32,0	31,4
vrouwen	57,7	61,4	64,0	67,8	71,6
totaal	91,3	94,3	96,5	99,8	103,0
in personen (x 1000)					
mannen	35,1	34,3	33,9	33,4	32,9
vrouwen	80,2	83,9	87,4	92,5	98,0
totaal	115,3	118,2	121,3	125,9	130,9
gemiddelde betrekkingsovervang					
mannen	0,96	0,96	0,96	0,96	0,95
vrouwen	0,72	0,73	0,73	0,73	0,73
totaal	0,79	0,80	0,80	0,79	0,79



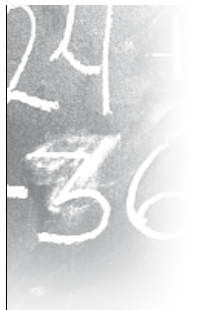
Leeftijden en geslacht

Het leerkrachtenbestand vergrijst; zowel bij vrouwen als mannen neemt het aandeel ouderen toe. Opvallend is de leeftijdstoename van mannen in het onderwijs. In 1997 was ruim 27% van de mannen 50 jaar of ouder, in 2001 is dat opgelopen naar bijna 42%.

De verhouding tussen de aantallen mannen en vrouwen hangt nauw samen met de leeftijdscategorie: hoe jonger de leeftijdsgroep, hoe groter het aandeel vrouwen. Onder de 25 is 10% man; boven de 50 is dat 40%.

Tabel 3.6 Onderwijzend personeel naar leeftijd en geslacht (personen x1000)

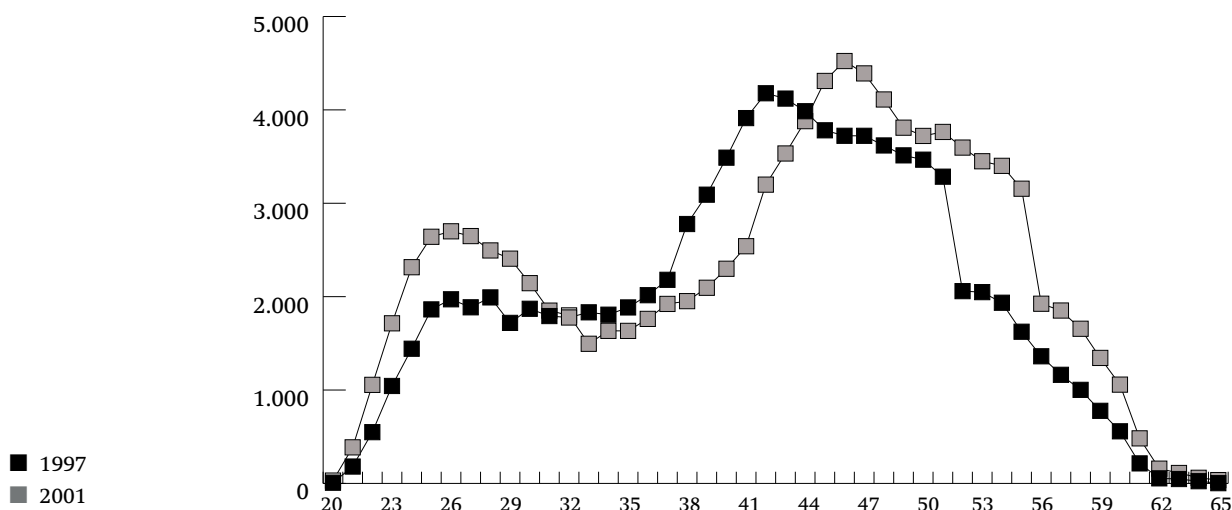
	1997	1998	1999	2000	2001
mannen					
<=24	0,4	0,5	0,5	0,6	0,7
25-29	1,5	1,6	1,7	1,7	1,8
30-34	2,2	2,0	1,9	1,9	1,9
35-39	4,0	3,3	2,8	2,5	2,3
40-44	8,3	7,3	6,3	5,2	4,4
45-49	9,2	9,2	9,0	8,6	8,1
50-54	6,2	6,8	7,4	8,1	8,2
>=55	3,3	3,7	4,2	4,7	5,6
totaal mannen	35,1	34,3	33,9	33,4	32,9
vrouwen					
<=24	3,6	4,2	4,4	5,1	5,8
25-29	9,4	10,2	10,8	11,8	12,8
30-34	9,8	9,4	9,3	9,3	9,9
35-39	12,7	12,0	11,5	11,4	11,4
40-44	17,2	17,9	18,2	17,9	17,2
45-49	13,0	13,8	15,0	16,8	18,8
50-54	9,3	10,4	11,6	12,9	13,3
>=55	5,2	5,9	6,6	7,2	8,8
totaal vrouwen	80,2	83,9	87,4	92,5	98,0

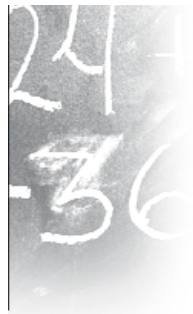


Het aandeel jonge leerkrachten is de laatste jaren weer aan het stijgen. In 1997 was bijna 14% van het onderwijzend personeel (gerekend in fte) jonger dan 30 jaar; in 2001 was dat bijna 18%.

Het aantal oudere leerkrachten groeit echter nog sneller. In 1997 was ruim 21% 50 jaar of ouder. In 2001 is dit aandeel circa 29%. De meest voorkomende leeftijd was in 1997 42 jaar. Deze is 5 jaar later natuurlijk 46 geworden. Het aantal personeelsleden met een geboortjaar tot en met 1945 ligt een stuk lager dan in de jaren daarna (in 1997 dus ouder dan 51 jaar en in 2001 ouder dan 55 jaar).

Figuur 3.4 Ontwikkeling leeftijdsopbouw onderwijzend personeel in fte

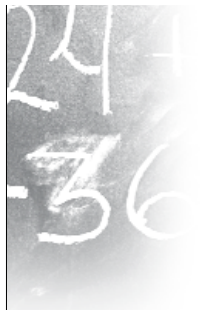




De gewogen gemiddelde leeftijd van het onderwijzend personeel in fte is de afgelopen 5 jaar gestegen. Door de toegenomen instroom van jonger personeel in met name het basisonderwijs neemt de stijging wel af. In het basisonderwijs lijkt het omslag punt zo goed als bereikt te zijn. In het sbao en (v)so neemt de gemiddelde leeftijd nog wel toe.

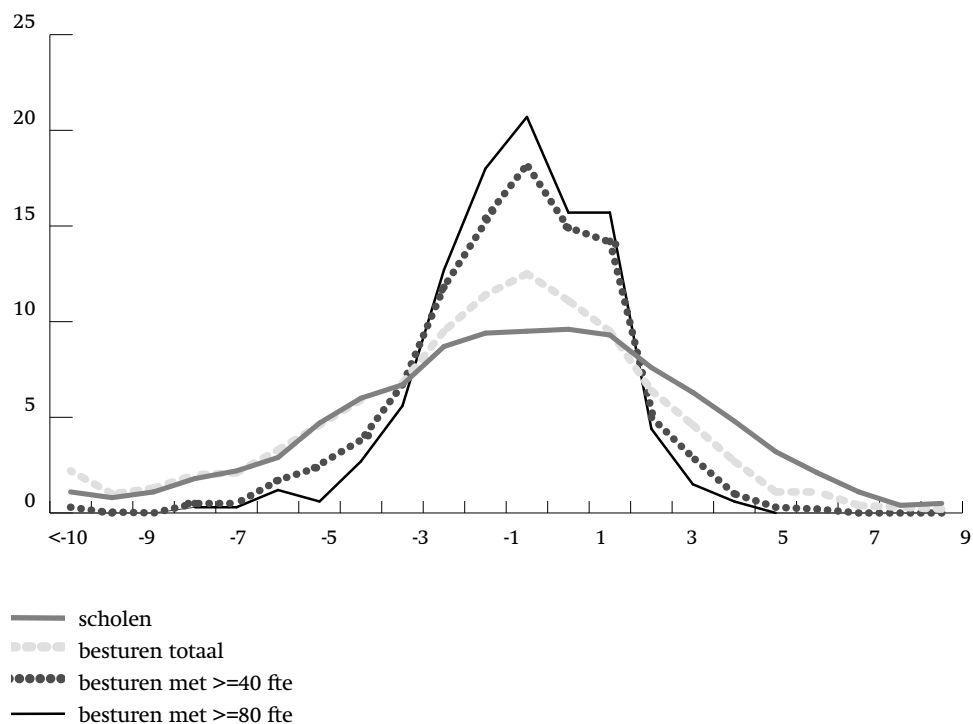
Tabel 3.7 ontwikkeling gemiddelde leeftijd onderwijzend personeel

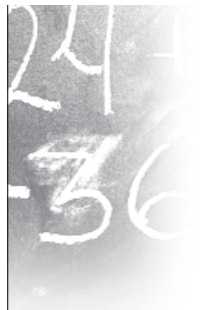
	1997	1998	1999	2000	2001
bao	41,6	41,8	42,1	42,2	42,2
sbao	42,2	42,4	42,7	43,0	43,3
(v)so	41,7	41,8	42,0	42,3	42,5
totaal po	41,7	41,8	42,1	42,2	42,3



De gewogen gemiddelde leeftijd van het onderwijzend personeel per basisschool kent een grote spreiding. In 2001 waren er meer dan 100 scholen waarvan de gemiddelde leeftijd van het onderwijzend personeel 10 jaar of meer afweek van het landelijk gemiddelde en ongeveer 1850 scholen met een afwijking van tussen de 5 en 10 jaar. Indien de gemiddelde leeftijd per bestuur wordt beschouwd neemt deze variantie af. Zeker indien het grotere besturen betreft. Toch waren er in 2001 nog 8 van de 338 besturen met meer dan 80 fte's onderwijzend personeel met een afwijking van 5 jaar of meer ten opzichte van het landelijk gemiddelde.

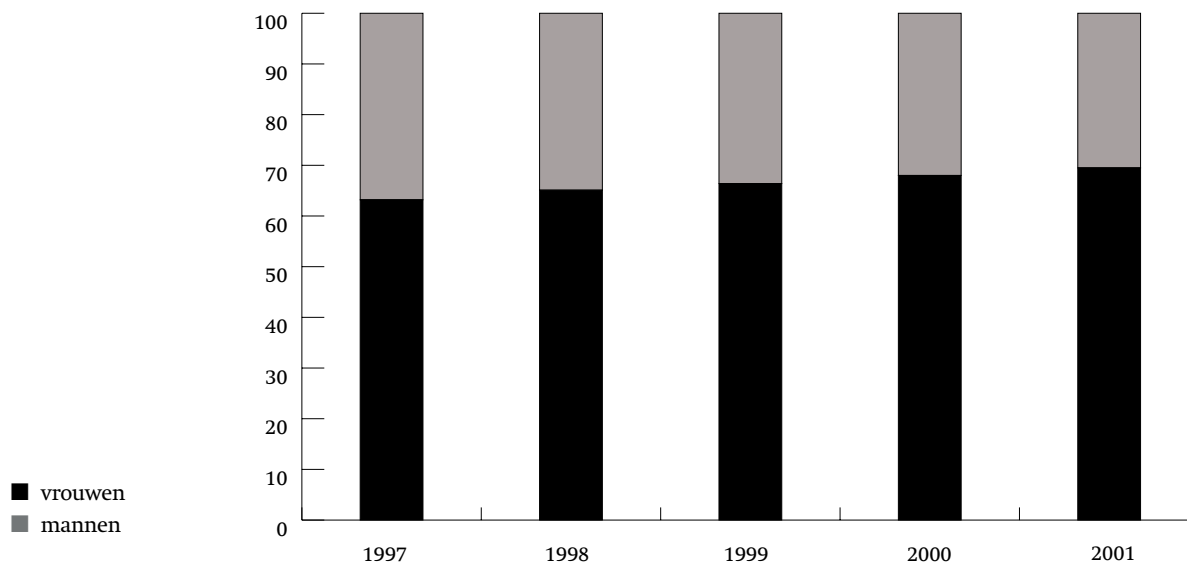
Figuur 3.5 Percentage basisscholen en besturen met afwijkingen t.o.v gemiddelde leeftijd in 2001





Er werken steeds meer vrouwen in het primair onderwijs. In 1997 werkten er ruim 80.000 personen (57.700 fte) in 2001 zijn het er bijna 98.000 (71.600 fte). Het aantal mannen is in deze periode licht gedaald (van bijna 35.100 personen naar minder dan 33.000 personen). Daarmee is de participatie van mannen weer verminderd (ook als rekening wordt gehouden met de verschillen in betrekkingssomvang tussen de seksen). Uit integrale personeelstellingen blijkt dat het aandeel mannen (gemeten in fte) is gedaald van bijna 37% in 1997 tot minder dan 31% in 2001.

Figuur 3.6 Ontwikkeling man/vrouw-verhouding in fte in het primair onderwijs





Directiefuncties

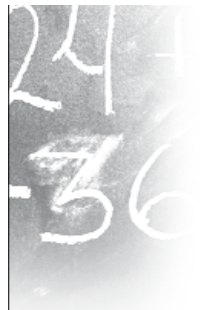
Het percentage vrouwen in directiefuncties in het basisonderwijs is in de laatste jaren licht gestegen tot 16,5 in 2001, ook het aantal vrouwelijke adjunct-directeuren is weer licht stijgende (van 44% in 1997 naar 48% in 2001).

Ook in het speciaal onderwijs (inclusief het sbao) is het aandeel vrouwelijk directieleden gestegen: in 2001 is bijna 13% van de directeuren en bijna 27% van de adjunct-directeuren vrouw.

De man/vrouw-verhouding in directiefuncties is daarmee geen afspiegeling van de verhoudingen in het docentencorps; in het basisonderwijs (ten opzichte van de rest van het po) zijn de verschillen het grootst.

Tabel 3.8 Het percentage vrouwen in fte naar functie

	1997	1998	1999	2000	2001
bao					
directeur	12,7	13,2	14,0	14,9	16,5
adjunct-directeur	44,4	45,9	45,6	46,2	48,3
docent	71,6	73,9	74,7	75,9	76,8
sbao en (v)so					
directeur	8,8	9,9	9,6	10,6	12,9
adjunct-directeur	20,2	19,8	20,6	22,1	26,7
docent	56,4	58,8	60,1	61,7	60,1



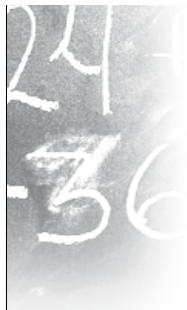
3.2 Arbeidsmarkt

Instroom van leerkrachten

Het personeel in het primair onderwijs verandert van jaar tot jaar van samenstelling door in- en uitstroom van medewerkers. Een belangrijke bron van nieuwe leerkrachten is de lerarenopleiding. Voor het primair onderwijs is dat de pedagogische academie basisonderwijs (PABO). Het aantal gediplomeerden is in de loop der jaren negentig toegenomen met zo'n 1100 personen naar 5330 gediplomeerden in 2001. Met name is er een relatief sterke toename gediplomeerden afkomstig van een deeltijdopleiding. De meeste PABO-studenten zijn vrouw: 88% van de gediplomeerden in 2001.

Tabel 3.9 Gediplomeerden PABO (in personen afgerond op tientallen)

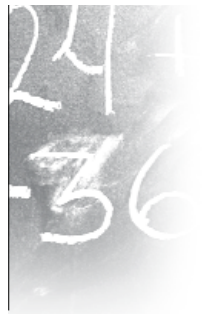
	1997	1998	1999	2000	2001
voltijd					
man	540	610	540	510	530
vrouw	3.400	3.650	3.430	3.580	3.880
deeltijd					
man	60	50	80	100	120
vrouw	210	220	330	580	800
totaal	4.210	4.520	4.390	4.770	5.330



De instroom van leerkrachten in het primair onderwijs stijgt. Met name in de laatste twee schooljaren was er sprake van een relatief hoge instroom van onderwijzend personeel (gemiddeld ruim 11000 personen ten opzichte van circa 9000 in de jaren daarvoor). De instroom van 55 plussers nam relatief het sterkst toe.

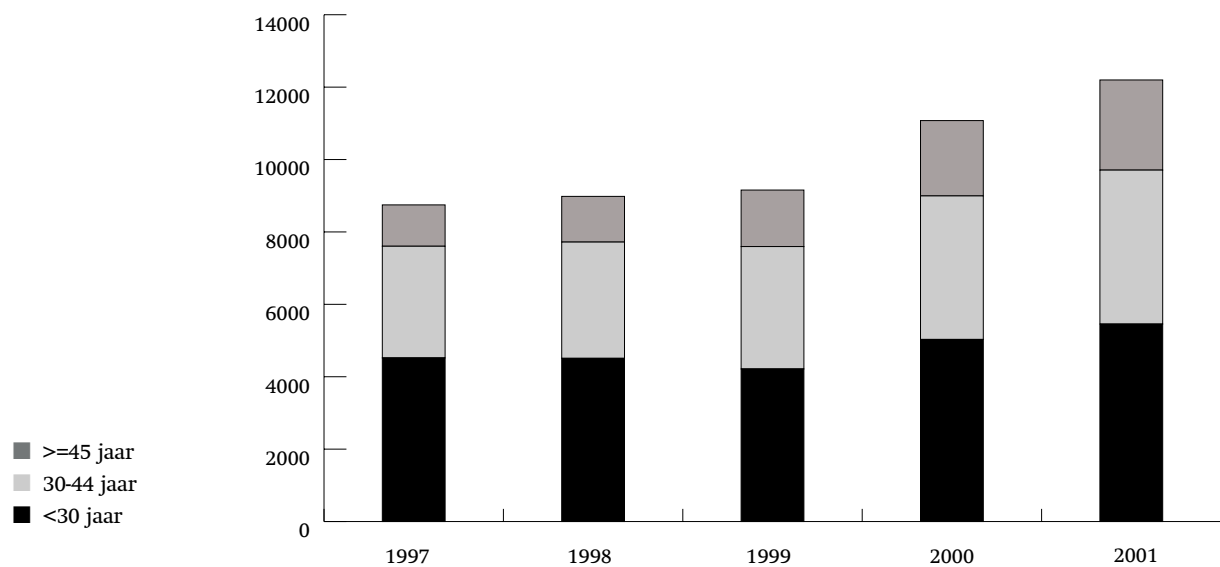
Tabel 3.10 Instroom onderwijzend personeel in het po naar leeftijd (in personen afgerond op tientallen)

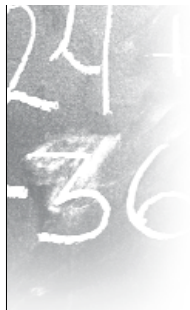
	1997	1998	1999	2000	2001
mannen					
<=24	250	320	270	340	350
25-29	350	340	320	300	330
30-34	150	120	140	150	170
35-39	100	130	120	130	170
40-44	130	130	160	190	200
45-49	100	110	170	130	220
50-54	60	60	100	110	130
>=55	20	20	30	60	70
totaal mannen	1.160	1.230	1.310	1.410	1.640
vrouwen					
<=24	2.220	2.340	2.190	2.800	3.060
25-29	1.710	1.520	1.440	1.590	1.720
30-34	590	610	620	710	840
35-39	970	970	980	1.160	1.250
40-44	1.150	1.250	1.370	1.620	1.620
45-49	610	660	760	1.080	1.180
50-54	270	320	400	520	590
>=55	90	90	110	190	300
totaal vrouwen	7.610	7.760	7.870	9.670	10.560
totaal	8.770	8.990	9.180	11.080	12.200



De instroom van de groep 30 jaar en ouder is relatief vrij groot en groeiende. Het betreft veelal personeel dat tijdelijk is gestopt (zorg voor de kinderen) en die opnieuw hun intrede doen in het onderwijs. In de loop van de jaren negentig schommelt het percentage instroom dat ouder is dan 29 jaar rond de 55. Het aandeel dat 45 jaar en ouder is, neemt toe: van 1150 personen in 1997 naar 2500 personen in 2001 (ofwel van circa 13% naar ruim 20% van de instroom).

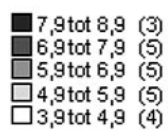
Figuur 3.7 Instroom onderwijzend personeel in het po naar leeftijdscategorie

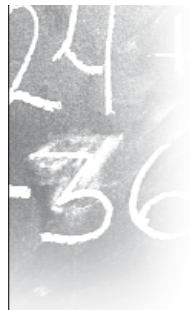




De mogelijkheden voor personen boven de 30 jaar om een baan te vinden zijn toegenomen, maar ze zijn niet in alle regio's gelijk. Het aandeel ingestroomde leraren ouder dan 30 jaar van het totale onderwijspersoneel in 2001 is in de zuidelijke regio's en in Overijssel relatief gering (rond de 4 of 5%) en in de regio Utrecht en Flevoland twee maal zo groot (ongeveer 9%).

Figuur 3.8 Instroompercentages van personen ouder dan 30 jaar in 2001 per rba regio





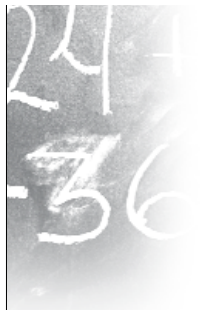
Uitstroom van leerkrachten

De uitstroom van leerkrachten is, ondanks een toename van de werkgelegenheid (ADV en groepsgrootteverkleining), stijgende. Dit komt vooral door het aantal vertrekkende leerkrachten van 55 jaar en ouder. In 1998 waren dat zo'n 730 vrouwen en 450 mannen, in 2001 zijn dat er respectievelijk 1040 en 610.

De grote stijging in 1998 wordt overigens voor een belangrijk deel veroorzaakt door de registratie. Per 1 augustus 1998 zijn LOM en MLK scholen met zowel so als svo opgesplitst in een sbao school en een daaraan verbonden svo afdeling. De personeelsleden van deze svo afdelingen zijn vanaf die datum apart geregistreerd, waardoor zij administratief het po "uitgestroomd" zijn (het betrof circa 1200 personen).

Tabel 3.11 Uitstroom onderwijzend personeel naar leeftijd (in personen afgerond op tientallen)

	1997	1998	1999	2000	2001
mannen					
<=24	20	20	20	20	30
25-29	60	100	120	130	130
30-34	90	180	130	140	140
35-39	100	200	150	150	140
40-44	180	430	280	280	260
45-49	160	370	320	350	450
50-54	130	230	230	260	350
>=55	280	480	510	540	670
totaal mannen	1.020	2.010	1.760	1.870	2.170
vrouwen					
<=24	90	140	240	140	190
25-29	420	550	610	580	680
30-34	440	590	650	670	660
35-39	400	520	570	580	560
40-44	410	590	620	630	670
45-49	260	430	450	550	640
50-54	250	360	330	400	490
>=55	650	810	930	1.010	1.170
totaal vrouwen	2.920	3.990	4.400	4.560	5.060
totaal	3.940	6.000	6.160	6.430	7.230



Werkloos en Wachtgeld

Een deel van de personen die uitstromen uit het onderwijs, komt in het wachtgeld terecht. In het begin van de negentiger jaren zat er een stijgende trend in de mate waarin van deze uitkering gebruik gemaakt werd. De laatste jaren is het aantal uitkeringsgerechtigden gedaald, van bijna 4300 fte op 1-1-97 naar minder dan 2400 fte op 1-1-2001, een trend die zich blijft voortzetten en in de laatste jaren versterkt is door de vergrijzing van het wachtgeldbestand. De gemiddelde leeftijd van rond de 50 jaar in 1997 is gestegen naar boven de 55 jaar in 2001. Dat komt door de sterk afnemende instroom van jongeren in het wachtgeld.

Figuur 3.9 Ontwikkeling leeftijd wachtgelders in fte per 1 januari

